

รายงานสถานการณ์วิสาหกิจขนาดกลางและขนาดย่อม ประจำเดือน กุมภาพันธ์ 2552

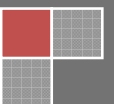
บทสรุปผู้บริหาร

ภาวะเศรษฐกิจโดยรวมของประเทศ การค้าระหว่างประเทศ เดือน ม.ค.52 ลดลงร้อยละ 22.88 จากเดือนเดียวกันของปีก่อน จากภาวะเศรษฐกิจโลก การบริโภคภาคเอกชนลดลง โดยดัชนีการอุปโภคบริโภคภาคเอกชนอยู่ที่ 125.69 มีผลจากยอดขายรถยนต์และการเก็บภาษีมูลค่าเพิ่ม การลงทุนจากดัชนีการลงทุนภาคเอกชนยังคงลดลงอย่างต่อเนื่องตั้งแต่เดือน พ.ย. 51 อยู่ที่ระดับ 164.45 ในเดือน ม.ค.52 ปัจจัยสำคัญคือการจำหน่ายปูนซีเมนต์ในประเทศที่ลดลงร้อยละ 12.88 การจำหน่ายเครื่องจักรและอุปกรณ์ ลดลงร้อยละ 10.39 และการนำเข้าสินค้าทุนลดลงร้อยละ 7.03 การจัดตั้งกิจการใหม่ เดือน ม.ค.52 ลดลงร้อยละ 24.49 จากเดือนเดียวกันของปีก่อน และการสิ้นสภาพกิจการลดลงร้อยละ 9.11 การคาดการณ์เศรษฐกิจปี 2552 คาดว่าจะหดตัวร้อยละ 1.7 จากการส่งออกที่คาดว่าจะลดลงร้อยละ 20.4 การบริโภคภาคเอกชนที่ขยายตัวชะลอลง มาอยู่ที่ร้อยละ 1.3 จากการกระตุ้นเศรษฐกิจของรัฐบาลและการลงทุนที่คาดว่าจะลดลงร้อยละ 10.0

ภาวะเศรษฐกิจวิสาหกิจขนาดกลางและขนาดย่อม การส่งออกของ SMEs เดือน ม.ค.52 ลดลงจากเดือนเดียวกันปีก่อนร้อยละ 13.7 จากวิกฤติเศรษฐกิจโลก ดัชนีความเชื่อมั่นผู้ประกอบการภาคการค้าและบริการเดือน ม.ค.52 เท่ากับ 43.0 ลดลงจาก 44.4 ในเดือนก่อน จาก การลดลงของยอดขาย กำไร ดัชนีผลผลิตอุตสาหกรรมเดือน ม.ค.52 มีค่าดัชนีผลผลิต(มูลค่าเพิ่ม) อยู่ที่ 94.36 ลดลงจากเดือนเดียวกันปีก่อนร้อยละ 13.14 จากการหดตัวของการผลิตเครื่องเพชรพลอยและรูปพรรณ กำลังการผลิตลดลงที่ร้อยละ 4.60 จากช่วงเดียวกันของปีก่อน การคาดการณ์เศรษฐกิจปี 2552 คาดว่าจะหดตัวที่ร้อยละ 1.4 จากการส่งออกที่ลดลงร้อยละ 19.8 ประกอบกับกำลังซื้อของประชาชนมีแนวโน้มลดลงอย่างต่อเนื่อง แต่ยังคงมีปัจจัยบวกจากมาตรการกระตุ้นเศรษฐกิจระยะสั้นของรัฐบาลในช่วงไตรมาสแรกซึ่งจะช่วยพยุงการบริโภคได้บางส่วน ส่วนเศรษฐกิจปี 2553 คาดว่าจะกลับมาขยายตัวที่ร้อยละ 2.6 จากภาวะเศรษฐกิจโลกที่กลับมาฟื้นตัว ส่งผลดีต่อการส่งออกและการลงทุน

ส่วนวิเคราะห์สถานการณ์ SMEs

ฝ่ายยุทธศาสตร์ SMEs มหภาค สำนักงานส่งเสริมวิสาหกิจขนาดกลางและขนาดย่อม



ประมาณการเศรษฐกิจประเทศและวิสาหกิจขนาดกลางและขนาดย่อม

❖ การประมาณการเศรษฐกิจประเทศคู่ค้าหลัก

อัตราการขยายตัวเศรษฐกิจโลก

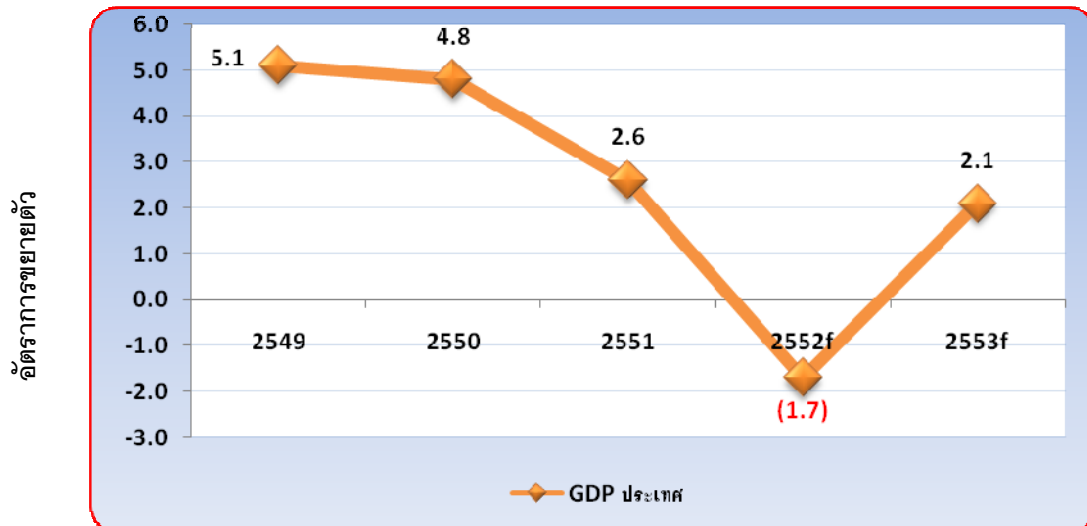
World RGDP	Thailand Exports share	2009f				2010f
		Q1	Q2	Q3	Q4	
US	19.40	-3.00	-2.50	-2.00	-1.50	1.20
EU	16.82	-2.50	-2.30	-2.20	-1.00	0.43
JP	16.39	-3.20	-3.00	-2.00	-1.00	0.28
CH	11.67	5.50	6.60	6.80	6.90	7.30
SG	8.33	-3.20	-3.00	-2.50	-2.00	0.73
HK	7.13	-1.00	0.70	0.70	0.80	0.65
MY	6.59	-2.00	-1.80	-1.50	-1.20	3.15
TW	3.35	-2.00	-2.00	-2.00	-2.00	1.00
ID	3.30	4.00	5.10	5.20	5.25	5.73
KR	2.62	1.00	1.50	1.90	2.00	2.00
PH	2.58	1.50	2.00	2.00	2.00	2.00
IN	1.80	2.50	2.60	2.80	3.00	3.00
World RGDP	100.00	-1.18	-0.67	-0.28	0.25	1.86

ที่มา: International Monetary Fund

ประมาณการเศรษฐกิจประเทศและวิสาหกิจขนาดกลางและขนาดย่อม

❖ ผลการประมาณการเศรษฐกิจประเทศไทย

อัตราการขยายตัวทางเศรษฐกิจของประเทศ



ประมาณการโดย สำนักงานส่งเสริมวิสาหกิจขนาดกลางและขนาดย่อม

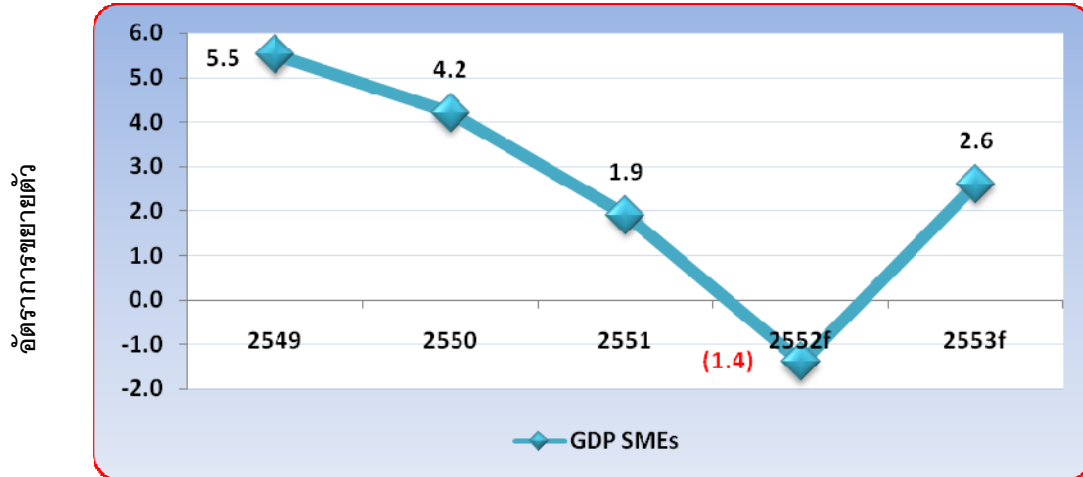
ก.ม.เดือนสิงหาคม 2551

- เศรษฐกิจไทยปี 2552** คาดว่าเศรษฐกิจจะหดตัวอยู่ที่ร้อยละ 1.7 จากการลดลงของการส่งออกจากวิกฤติเศรษฐกิจโลก โดยคาดว่าจะการส่งออกจะขยายตัวติดลบอยู่ที่ร้อยละ 20.40 (ในรูปดอลลาร์ สหรัฐ.) ประกอบกับการบริโภคภายในประเทศที่ชะลอลงในเดือน ม.ค.52 คาดว่าทั้งปีการบริโภคภาคเอกชนจะขยายตัวเพียงร้อยละ 1.3 ส่วนการลงทุนภาคเอกชนคาดว่าจะขยายตัวติดลบอยู่ที่ร้อยละ 10.0 จากการลงทุนจากต่างประเทศที่ยังมีความเชื่อมั่นไม่ดีต่อเศรษฐกิจโลก และในส่วนของภาครัฐยังคงเป็นปัจจัยบวกต่อระบบเศรษฐกิจในปี 2552 จากมาตรการกระตุ้นเศรษฐกิจระยะสั้น เช่น โครงการเช็คช่วยชาติ 2 พันบาทในกลุ่มผู้ประกันตนของสำนักงานประกันสังคม เบี้ยยังชีพผู้สูงอายุ เป็นต้น ซึ่งจะส่งผลต่อการบริโภคภาคเอกชนโดยตรง โดยแนวโน้มของเศรษฐกิจไทยคาดว่าจะประสบปัญหาในช่วงไตรมาสแรกแห่งปี และจะดีขึ้นในช่วงครึ่งหลังของปี
- เศรษฐกิจไทยปี 2553** คาดว่าเศรษฐกิจจะกลับมาขยายตัวที่ร้อยละ 2.1 จากการส่งออกที่คาดว่าจะขยายตัวที่ร้อยละ 9.73 ส่งผลมาจากการขยายตัวของเศรษฐกิจโลกที่คาดว่าจะขยายตัวที่ร้อยละ 1.86 จากการฟื้นตัวของเศรษฐกิจสหรัฐอเมริกา ยุโรป และญี่ปุ่น ซึ่งส่งผลดีต่อการบริโภคและการลงทุน โดยคาดว่าจะการบริโภคภาคเอกชนจะขยายตัวที่ร้อยละ 2.1 และการลงทุนภาคเอกชนจะขยายตัวที่ร้อยละ 2.5

ประมาณการเศรษฐกิจประเทศและวิสาหกิจขนาดกลางและขนาดย่อม

❖ ผลการประมาณการเศรษฐกิจวิสาหกิจขนาดกลางและขนาดย่อม

อัตราการขยายตัวทางเศรษฐกิจของวิสาหกิจขนาดกลางและขนาดย่อม



ประมาณการโดย สำนักงานส่งเสริมวิสาหกิจขนาดกลางและขนาดย่อม ณ เดือน มีนาคม 2552

เศรษฐกิจวิสาหกิจขนาดกลางและขนาดย่อม ปี 2552 คาดว่าจะหดตัวที่ร้อยละ 1.4 จากการชะลอตัวของการส่งออกในประเทศ สหรัฐอเมริกาและญี่ปุ่น ซึ่งส่งผลกระทบต่อเศรษฐกิจของ SMEs ในช่วงครึ่งแรกของปี และคาดว่าสถานการณ์เศรษฐกิจโลกจะฟื้นตัวขึ้นในช่วงครึ่งหลังของปี จากผลของการกระตุ้นเศรษฐกิจของสหรัฐอเมริกา ยุโรป และญี่ปุ่น ประกอบกับมาตรการกระตุ้นเศรษฐกิจภายในประเทศของรัฐบาล ประกอบกับการท่องเที่ยวที่ชะลอลงในปี 2551 มีแนวโน้มจะกลับมาดีขึ้น

เศรษฐกิจวิสาหกิจขนาดกลางและขนาดย่อม ปี 2553 คาดว่าจะขยายตัวร้อยละ 2.6 จากสภาพเศรษฐกิจโลกที่ฟื้นตัว ซึ่งเป็นปัจจัยบวกต่อการส่งออกของ SMEs การบริโภคและการลงทุนจากภาวะเศรษฐกิจโดยรวมจะเป็นปัจจัยเสริมต่อธุรกิจของ SMEs ประกอบการสถานการณ์การท่องเที่ยวที่ชะลอตัวในปี 2552 จะกลับมาดีขึ้น

ประมาณการเศรษฐกิจประเทศและวิสาหกิจขนาดกลางและขนาดย่อม

❖ สมมุติฐานการประมาณการเศรษฐกิจประเทศไทยและวิสาหกิจขนาดกลางและขนาดย่อม ปี 2552-2553

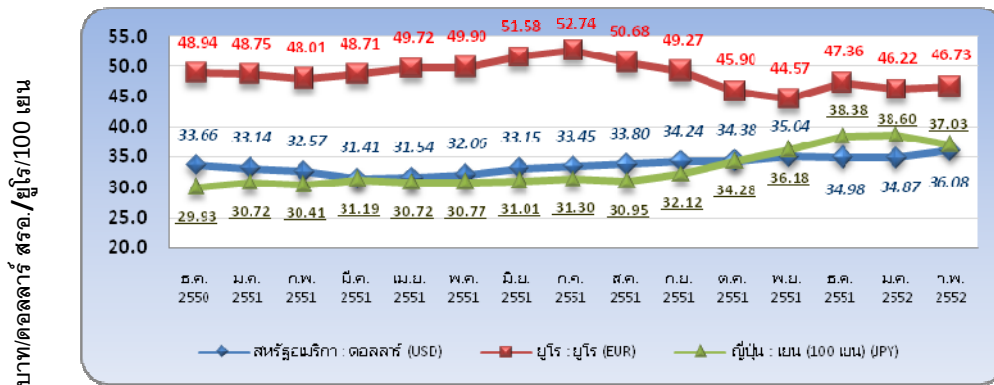
ประมาณการ ณ เดือน		มีนาคม 2552	
สมมุติฐานปัจจัยภายนอก			
ปี	2552	2553	
❖ อัตราการขยายตัวของเศรษฐกิจโลก (ร้อยละ)	-0.47	1.86	
❖ ราคาน้ำมันดิบ (ดอลลาร์ สรอ.ต่อ บาร์เรล)	55.0	56.25	
❖ อัตราแลกเปลี่ยน (บาทต่อดอลลาร์ สรอ.)	35.0	36.0	
ผลการประมาณการเศรษฐกิจประเทศ			
ปี	2552	2553	
❖ อัตราการขยายตัวทางเศรษฐกิจประเทศ (ร้อยละต่อปี)	-1.7	2.1	
❖ อัตราการขยายตัวการบริโภค (ร้อยละต่อปี)	2.2	2.0	
❖ การบริโภคภาคเอกชน (ร้อยละต่อปี)	1.3	2.6	
❖ การบริโภคภาครัฐ (ร้อยละต่อปี)	7.7	2.0	
❖ อัตราการขยายตัวการลงทุนรวม (ร้อยละต่อปี)	-7.3	0.8	
❖ การลงทุนภาคเอกชน (ร้อยละต่อปี)	-10.0	2.5	
❖ การลงทุนภาครัฐ (ร้อยละต่อปี)	1.1	2.1	
❖ อัตราการขยายตัวการส่งออก (ร้อยละต่อปี)	-20.4	9.7	
❖ อัตราการขยายตัวการนำเข้า (ร้อยละต่อปี)	-27.3	3.5	
ผลการประมาณการเศรษฐกิจวิสาหกิจขนาดกลางและขนาดย่อม			
❖ อัตราการขยายตัวทางเศรษฐกิจ (ร้อยละต่อปี)	-1.4	2.6	
❖ อัตราการขยายตัวการส่งออก (ร้อยละต่อปี)	-19.8	13.2	
❖ อัตราการขยายตัวการนำเข้า (ร้อยละต่อปี)	-29.4	7.9	

ประมาณการเศรษฐกิจประเทศและวิสาหกิจขนาดกลางและขนาดย่อม

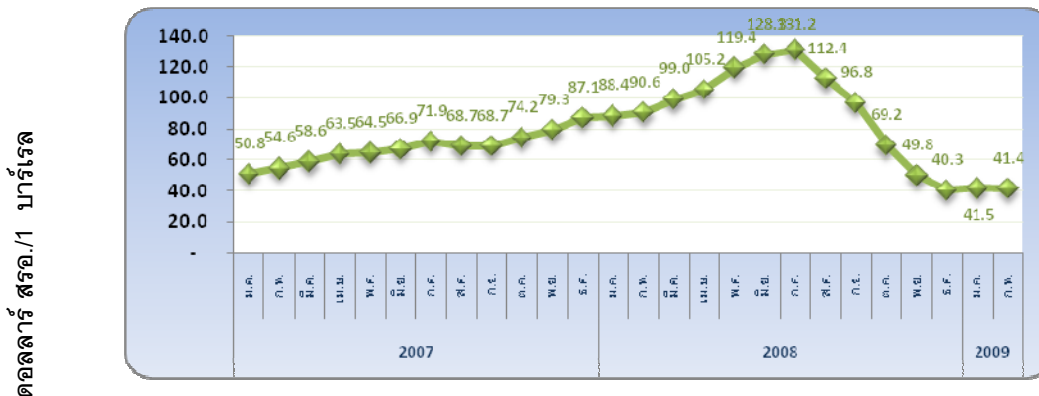
ตัวชี้วัดทางเศรษฐกิจ

❖ อัตราแลกเปลี่ยนและราคาน้ำมันดิบ

อัตราแลกเปลี่ยนตามสกุลเงินที่สำคัญ



ราคาน้ำมันดิบ (กลุ่มโอเปค)



อัตราแลกเปลี่ยน ที่มา: ธนาคารแห่งประเทศไทย

ราคาน้ำมันดิบ ที่มา: Organization of the Petroleum Exporting Countries

อัตราแลกเปลี่ยนบาทต่อดอลลาร์สหรัฐเดือน ก.พ.52 อยู่ที่ 36.08 บาทต่อ 1 ดอลลาร์ อ่อนค่าลงจากเดือนที่แล้ว ร้อยละ 0.32 และอ่อนค่าลงเมื่อเทียบกับเดือนเดียวกันปีก่อน ร้อยละ 5.20 ส่วนอัตราแลกเปลี่ยนค่าเงินบาทต่อยูโร ก.พ.52 อยู่ที่ 46.73 บาทต่อยูโรอ่อนค่าลงจากเดือนก่อนหน้า ร้อยละ 2.41 แต่แข็งค่าขึ้นจากเดือนเดียวกันของปีก่อนร้อยละ 5.19 ส่วนอัตราแลกเปลี่ยนบาทต่อ 100 เยนญี่ปุ่นเดือน ก.พ.52 อยู่ที่ 37.03 บาทต่อ 100 เยน แข็งค่าขึ้นจากเดือนก่อนหน้าร้อยละ 0.58 แต่อ่อนค่าลงจากเดือนเดียวกันของปีก่อนร้อยละ 25.64

ราคาน้ำมันดิบทรงตัวอยู่ที่ระดับ 41.4 ดอลลาร์ต่อบาร์เรลในเดือน ก.พ.52 ลดลงจากเดือนก่อนหน้าเล็กน้อย คิดเป็นร้อยละ 0.30 และลดลงจากเดือนเดียวกันปีก่อนร้อยละ 54.43 เนื่องจากความต้องการน้ำมันดิบที่ชะลอลงตามภาวะเศรษฐกิจโลก

ประมาณการเศรษฐกิจประเทศและวิสาหกิจขนาดกลางและขนาดย่อม

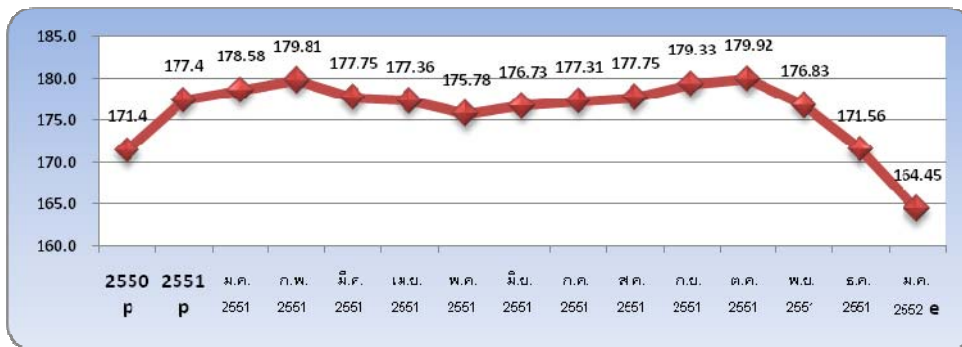
❖ การบริโภคภาคเอกชน

ดัชนีการอุปโภคบริโภคภาคเอกชนและองค์ประกอบที่ปรับฤดูกาล



ดัชนี

ดัชนีการลงทุนภาคเอกชน



ที่มา: กรมการค้าต่างประเทศ

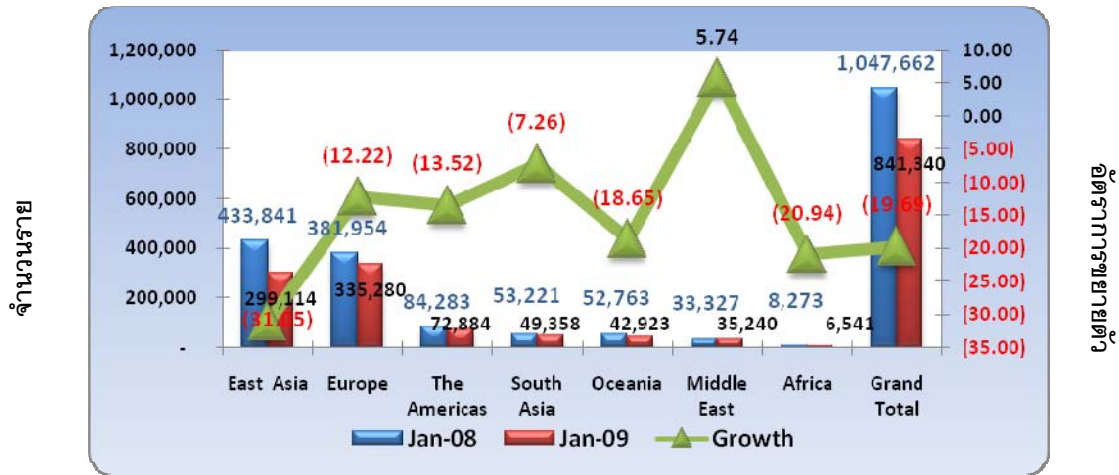
ดัชนีการอุปโภคบริโภคภาคเอกชนเดือน ม.ค.52 อยู่ที่ 125.69 ลดลงจากเดือน ธ.ค.51 ที่อยู่ที่ 128.83 โดยการลดลงของค่าดัชนีเกิดจากดัชนีหมวดยานยนต์ที่ลดลงร้อยละ 14.53 จากเดือนเดียวกันของปีก่อน จำแนกเป็นปริมาณการจำหน่ายรถยนต์ส่วนบุคคลลดลงร้อยละ 8.76 จากเดือนเดียวกันของปีก่อน ส่วนการนำเข้าสินค้าอุปโภคบริโภค ณ ราคาคงที่ ปี 2543 (ล้านดอลลาร์สหรัฐ) ลดลงร้อยละ 17.06 จากเดือนเดียวกันของปีก่อน และภาษีมูลค่าเพิ่ม ณ ราคาคงที่ ปี 2543 (ล้านบาท) ลดลงร้อยละ 13.17 จากเดือนเดียวกันของปีก่อน

ดัชนีการลงทุนภาคเอกชน เดือน ม.ค.52 อยู่ที่ 164.45 ลดลงอย่างต่อเนื่องจากเดือน พ.ย.51 โดยการลดลงในเดือน ม.ค.52 มีปัจจัยจากปริมาณการจำหน่ายปูนซีเมนต์ในประเทศ (พื้นดิน) ลดลงร้อยละ 12.88 จากเดือนเดียวกันของปีก่อน ส่วนการนำเข้าสินค้าทุน ณ ราคาคงที่ ปี 2543 (ล้านบาท) ลดลงร้อยละ 7.03 จากเดือนเดียวกันของปีก่อน และปริมาณการจำหน่ายเครื่องจักรและอุปกรณ์ในประเทศ ณ ราคาคงที่ ปี 2543 (ล้านบาท) ลดลงร้อยละ 10.39 ในเดือน ธ.ค.51 และปริมาณการจำหน่ายรถยนต์เพื่อการพาณิชย์ในประเทศ (คัน) ลดลงร้อยละ 36.34 จากเดือนเดียวกันของปีก่อน

ประมาณการเศรษฐกิจประเทศและวิสาหกิจขนาดกลางและขนาดย่อม

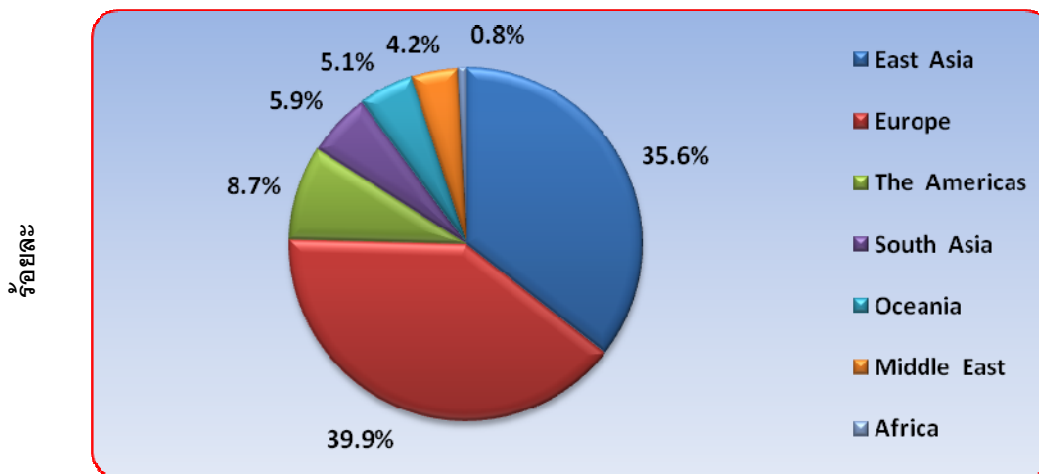
❖ สถานการณ์การท่องเที่ยว

จำนวนนักท่องเที่ยวจากต่างประเทศ จำแนกตามภูมิภาค (ณ มกราคม 2552)



ที่มา: สำนักงานพัฒนาการท่องเที่ยว

สัดส่วนนักท่องเที่ยวจากต่างประเทศ จำแนกตามภูมิภาค (ณ มกราคม 2552)

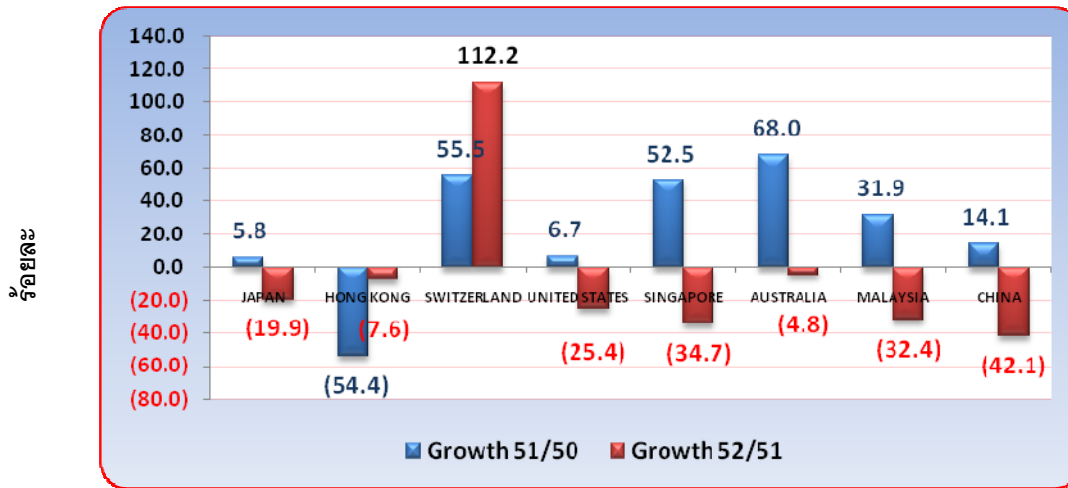


จำนวนนักท่องเที่ยวเดือน ม.ค.52 มีจำนวนทั้งสิ้น 841,340 คน(เฉพาะด้านสุวรรณภูมิ) ลดลงจากเดือนเดียวกันของปีก่อนร้อยละ 19.69 โดยมีจำนวนนักท่องเที่ยวจำแนกตามกลุ่มประเทศ โดยในกลุ่ม East Asia มีจำนวนนักท่องเที่ยว 299,114 คนลดลงจากเดือนเดียวกันของปีก่อนร้อยละ 31.05 กลุ่มประเทศ Europe มีจำนวนนักท่องเที่ยวเปลี่ยนแปลงลดลงร้อยละ 12.22 กลุ่มประเทศ Americas มีจำนวนนักท่องเที่ยวลดลง ร้อยละ 13.52 แต่แนวโน้มจำนวนนักท่องเที่ยวเมื่อเทียบกับเดือนก่อนหน้ามีแนวโน้มดีขึ้น คาดว่าการท่องเที่ยวจะกลับมาเป็นปกติในช่วงไตรมาส 2/2552

การค้าระหว่างประเทศของประเทศและวิสาหกิจขนาดกลางและขนาดย่อม

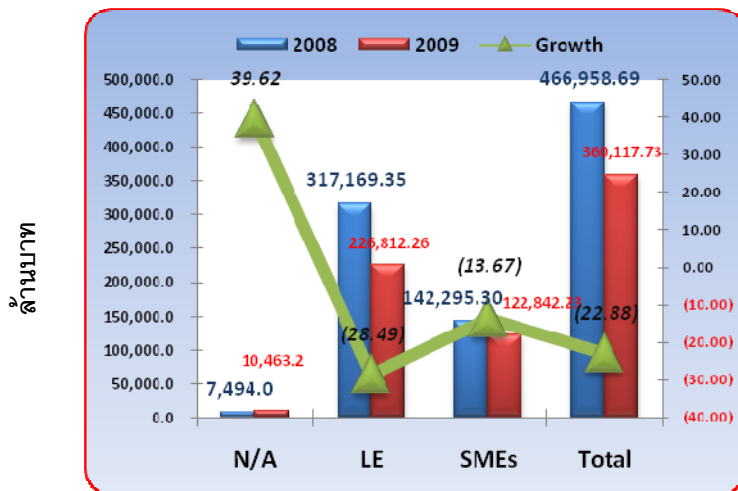
❖ การส่งออกของประเทศ

อัตราการขยายตัวของการส่งออกประเทศคู่ค้าหลัก (ม.ค.52)



ที่มา : กรมศุลกากร ประมวลผลโดย สำนักงานส่งเสริมวิสาหกิจขนาดกลางและขนาดย่อม

มูลค่าการส่งออกและอัตราการขยายตัว (ม.ค.52)



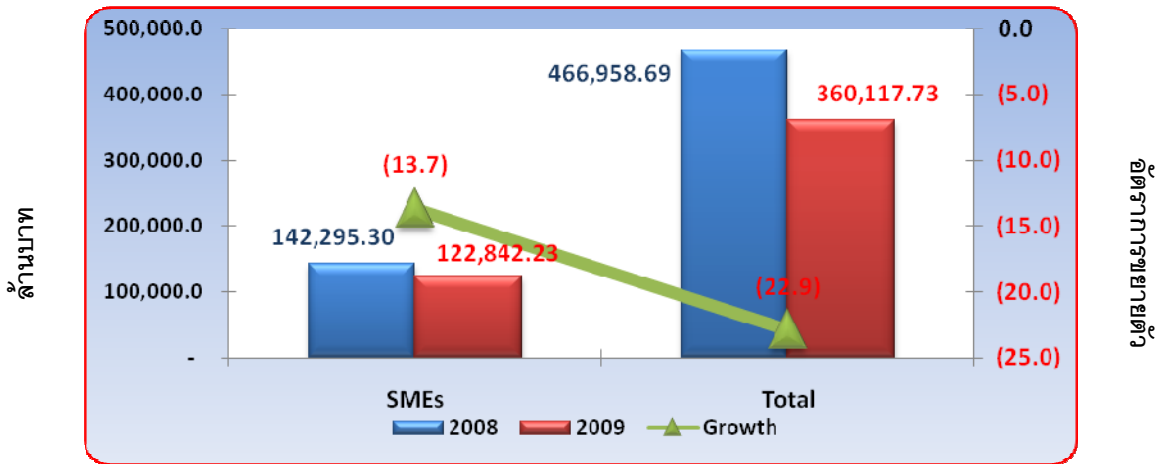
การส่งออกเดือน ม.ค.52 มีมูลค่าการส่งออก 360,117.73 ล้านบาท ลดลงร้อยละ 22.88 จากเดือนเดียวกันปีก่อน โดยประเทศคู่ค้าหลักเช่น สหรัฐอเมริกาลดร้อยละ 25.4 ประเทศญี่ปุ่นลดร้อยละ 19.9 ประเทศจีนลดร้อยละ 42.1 ส่วนประเทศที่มีอัตราการขยายตัวสูงได้แก่ประเทศ สวิตเซอร์แลนด์

การส่งออกเดือน ม.ค. 52 จำแนกตามขนาดกิจการพบว่า การส่งออกของวิสาหกิจขนาดใหญ่มีมูลค่าการส่งออก 226,812.26 ล้านบาท ลดลงจากเดือนเดียวกันปีก่อนที่มีมูลค่า 317,169.35 ล้านบาท คิดเป็นร้อยละ 28.5 ส่วนวิสาหกิจขนาดกลางและขนาดย่อมมีมูลค่าการส่งออกเดือน ม.ค.52 มีมูลค่า 122,842.23 ล้านบาท ลดลงจากเดือนเดียวกันปีก่อนร้อยละ 13.7

การค้าระหว่างประเทศของวิสาหกิจขนาดกลางและขนาดย่อม

❖ การส่งออกของวิสาหกิจขนาดกลางและขนาดย่อม

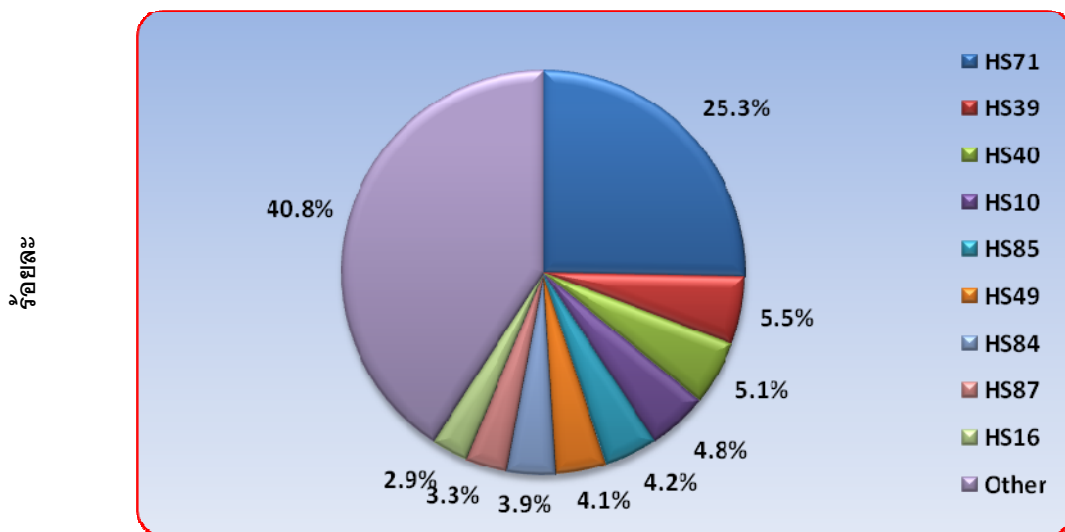
มูลค่าการส่งออกของวิสาหกิจขนาดกลางและขนาดย่อม (ม.ค.2552)



ที่มา : กรมศุลกากร ประมวลผลโดย สำนักงานส่งเสริมวิสาหกิจขนาดกลางและขนาดย่อม

มูลค่าการส่งออก SMEs เดือน ม.ค.52 มีมูลค่า 122,842.23 ล้านบาท ลดลงจากเดือนเดียวกันของปีก่อนร้อยละ 13.7 โดยสินค้าที่ลดลงได้แก่ หมวดพลาสติกและของที่ทำด้วยพลาสติก ร้อยละ 63.9 หมวดยางและของทำด้วยยาง ร้อยละ 80.6 ส่วนประเทศที่ลดลงในเดือน ม.ค.52 ได้แก่ประเทศ ญี่ปุ่นลดลงร้อยละ 9.4 ประเทศสหรัฐอเมริกา ร้อยละ 18.9 ส่วนประเทศจีนลดลงร้อยละ 44.0

สัดส่วนมูลค่าการส่งออกของวิสาหกิจขนาดกลางและขนาดย่อม จำแนกสินค้าสำคัญ (ม.ค.2552)



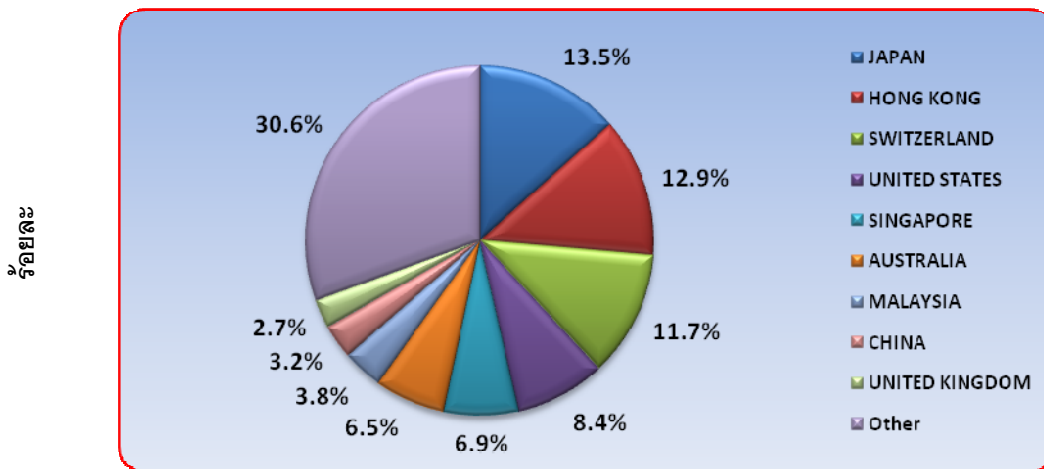
ที่มา : กรมศุลกากร ประมวลผลโดย สำนักงานส่งเสริมวิสาหกิจขนาดกลางและขนาดย่อม

การค้าระหว่างประเทศของวิสาหกิจขนาดกลางและขนาดย่อม

❖ การส่งออกของวิสาหกิจขนาดกลางและขนาดย่อม

สัดส่วนมูลค่าการส่งออกในเดือน ม.ค.52 หมวดสินค้าที่มีมูลค่าสูงสุดได้แก่ หมวด ไข่มุกธรรมชาติ หรือไข่มุกเลี้ยง รัตนชาติหรือกึ่งรัตนชาติ โลหะมีค่า โลหะที่หุ้มติดด้วยโลหะมีค่า และของที่ทำด้วยของ มี สัดส่วนร้อยละ 25.3 เพิ่มมากขึ้นจากเดือนเดียวกันของปีก่อนที่อยู่ที่ร้อยละ 14.43 รองลงมาอยู่ในหมวด สินค้า พลาสติกและของที่ทำด้วยพลาสติก มีสัดส่วนร้อยละ 5.5 มีสัดส่วนลดลงจากเดือนเดียวกันของปี ก่อนที่อยู่ที่ร้อยละ 7.59 ส่วนหมวดสินค้าที่มีสัดส่วนสูงอันดับที่3 คือหมวดยางและของทำด้วยยาง มี สัดส่วนร้อยละ 5.1

สัดส่วนการส่งออกของวิสาหกิจขนาดกลางและขนาดย่อม จำแนกตามประเทศคู่ค้า (ม.ค.2552)



ที่มา : กรมศุลกากร

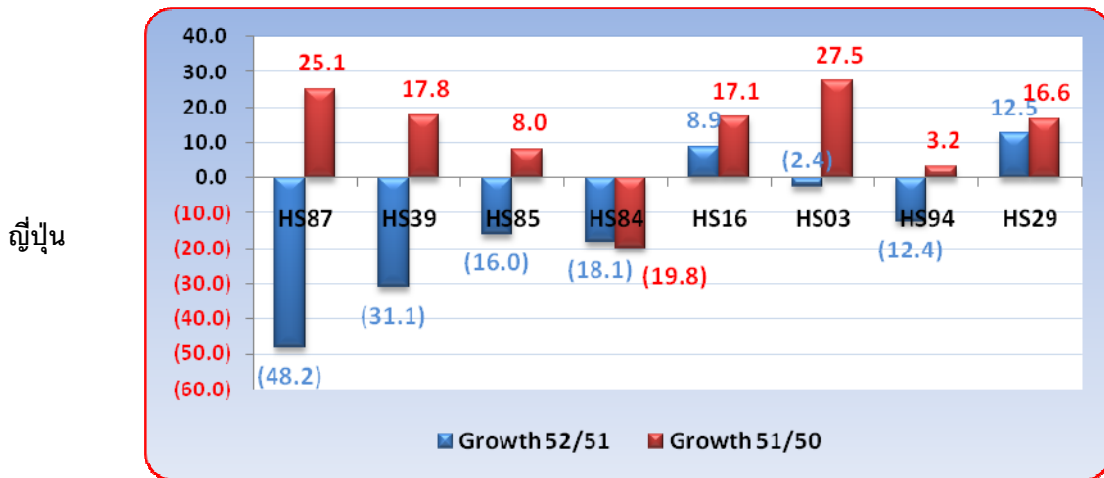
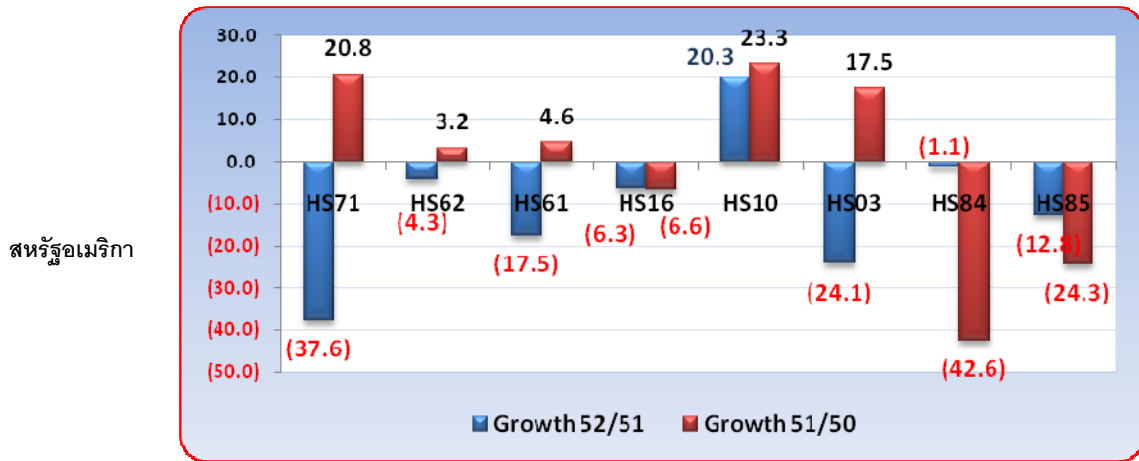
ประมวลผลโดย สำนักงานส่งเสริมวิสาหกิจขนาดกลางและขนาดย่อม

สัดส่วนมูลค่าการส่งออกจำแนกตามประเทศการส่งออก ในเดือน ม.ค.52 พบว่าประเทศที่มีสัดส่วนการส่งออก สูงสุดได้แก่ประเทศ ญี่ปุ่น มีสัดส่วนร้อยละ 13.5 รองลงมาได้แก่ประเทศ สวิตเซอร์แลนด์ มีสัดส่วนร้อยละ 12.9 ส่วนประเทศอันดับ ที่ 3 ที่มีสัดส่วนสูงสุดคือประเทศ สิงคโปร์ มีสัดส่วนร้อยละ 11.7 เป็นการเพิ่มขึ้นจากการส่งออกในหมวดสินค้า ประเภท ไข่มุกธรรมชาติหรือไข่มุกเลี้ยง รัตนชาติหรือกึ่งรัตนชาติ โลหะมีค่า โลหะที่หุ้มติดด้วยโลหะมีค่า และของที่ทำด้วย ของดังกล่าว เครื่องเพชรพลอยและรูปพรรณที่เป็นของเทียม เหยี่ยวกษาปณ์ ส่วนการส่งออกไปยังประเทศ สหรัฐอเมริกา มีสัดส่วนร้อยละ 8.4 ส่วนในประเทศจีน มีสัดส่วนร้อยละ 3.2

การค้าระหว่างประเทศของวิสาหกิจขนาดกลางและขนาดย่อม

❖ การส่งออกของวิสาหกิจขนาดกลางและขนาดย่อม

อัตราการขยายตัวจำแนกตามประเภทสินค้า 5 อันดับแรก (ม.ค. 2552)



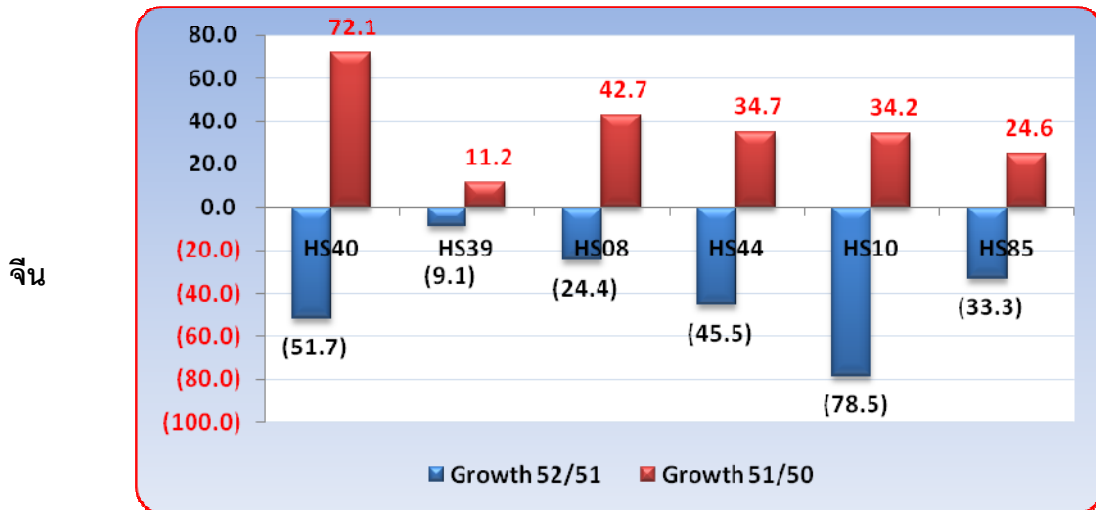
การส่งออกไปยังประเทศสหรัฐอเมริกาในเดือน ม.ค.52 ลดลงร้อยละ 18.9 จากหมวดสินค้าไข่มุกธรรมชาติหรือไข่มุกเลี้ยง รัตนชาติหรือกึ่งรัตนชาติ โลหะมีค่า โลหะที่หุ้มติดด้วยโลหะมีค่า ร้อยละ 37.6 จากที่เคยขยายตัวถึงร้อยละ 20.8 ในเดือน ม.ค.51 ส่วนสินค้าในหมวดที่มีการลดลงสูงอีกได้แก่หมวด เครื่องแต่งกายและของที่ใช้ประกอบกับเครื่องแต่งกายถักแบบนิตหรือแบบโครเชต์ ลดลงร้อยละ 17.5

การส่งออกไปยังประเทศญี่ปุ่นในเดือน ม.ค.52 ลดลงร้อยละ 9.4 จากการส่งออกที่ลดลงในหมวดสินค้ายานบก นอกจากรถที่เดินบนรางรถไฟหรือรางรถราง ส่วนประกอบและอุปกรณ์ประกอบของยานลดร้อยละ 48.2 ส่วนสินค้าในหมวดพลาสติกและของที่ทำด้วยพลาสติกลดลงร้อยละ 31.1 และสินค้าในหมวดเครื่องจักรไฟฟ้า เครื่องอุปกรณ์ไฟฟ้า และส่วนประกอบของเครื่องดังกล่าว ลดลงร้อยละ 16.0

การค้าระหว่างประเทศของวิสาหกิจขนาดกลางและขนาดย่อม

❖ การส่งออกของวิสาหกิจขนาดกลางและขนาดย่อม

อัตราการขยายตัวจำแนกตามประเภทสินค้า 5 อันดับแรก (ม.ค. 2552)



ที่มา : กรมศุลกากร

ประมาณผลโดย ส่วนักงานส่งเสริมวิสาหกิจขนาดกลางและขนาดย่อม

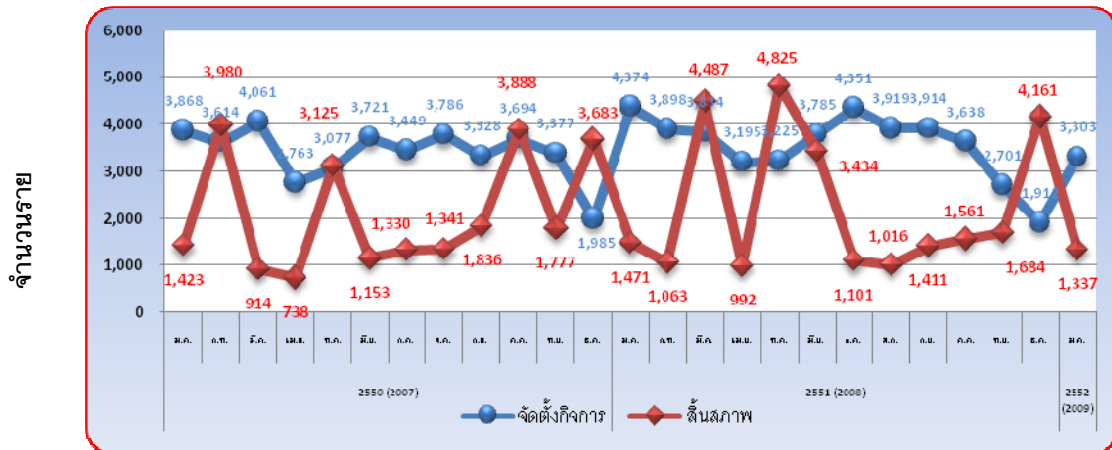
มูลค่าการส่งออกไปยังประเทศจีนในเดือน ม.ค.52 ลดลงร้อยละ 44.0 จากการส่งออกในหมวดสินค้า ยางและของทำด้วยยาง ร้อยละ 51.7 หมวดสินค้าพลาสติกและของที่ทำด้วยพลาสติก ลดลงร้อยละ 9.1 หมวดสินค้าผลไม้และลูกไม้ที่บริโภคได้ เปลือกผลไม้จำพวกส้มหรือเปลือกแดง ลดลงร้อยละ 24.4 และหมวดสินค้าไม้และของทำด้วยไม้ ถ่านไม้ ลดลงร้อยละ 45.5

โดยในภาพรวมการส่งออกของ SMEs ในเดือน ม.ค.52 ลดลงร้อยละ 13.67 ยังคงเป็นการลดลงอย่างต่อเนื่องจากปลายปี 2551 จากวิกฤตทางเศรษฐกิจโลก แต่โครงสร้างตลาดการส่งออกยังคงไม่เปลี่ยนแปลงมากนัก ตลาดของ SMEs ยังคงอยู่ในประเทศ ญี่ปุ่น ฮองกง สิงคโปร์ และสหรัฐอเมริกา โดยในส่วนของประเทศสวีทเซอร์แลนด์ในเดือน ม.ค.52 มีอัตราการขยายตัวสูงขึ้นมา ร้อยละ 214.3 จากการส่งออกในหมวดไข่มุกธรรมชาติหรือไข่มุกเลี้ยง รัตนชาติหรือกึ่งรัตนชาติ โลหะมีค่า โลหะที่หุ้มติดด้วยโลหะมีค่า

การจัดตั้งและสิ้นสภาพกิจการ

❖ การจัดตั้งและสิ้นสภาพกิจการ

การจัดตั้งและสิ้นสภาพกิจการ รายเดือน (มกราคม 2551)

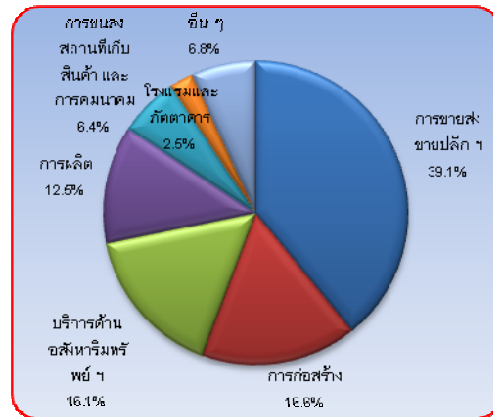
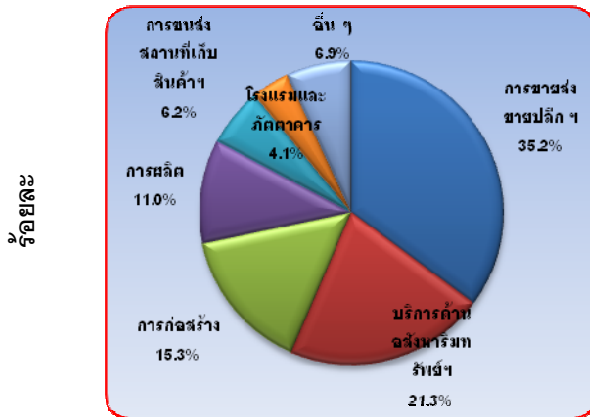


ที่มา : กรมพัฒนาธุรกิจการค้า ประมวลผลโดย สำนักงานส่งเสริมวิสาหกิจขนาดกลางและขนาดย่อม

สัดส่วนการจัดตั้งกิจการและสิ้นสภาพ จำแนกประเภทอุตสาหกรรม

จัดตั้งกิจการ

สิ้นสภาพกิจการ

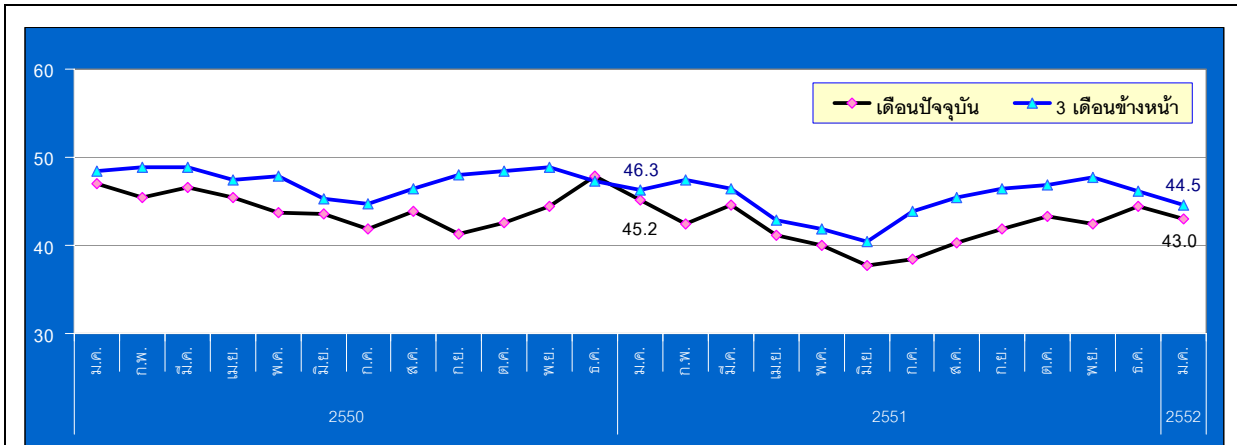


ที่มา : กรมพัฒนาธุรกิจการค้า ประมวลผลโดย สำนักงานส่งเสริมวิสาหกิจขนาดกลางและขนาดย่อม

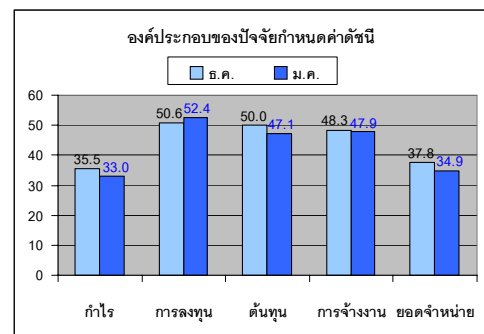
การจัดตั้งกิจการเดือน ม.ค.52 มีจำนวนการจัดตั้งกิจการนิติบุคคลใหม่จำนวน 3,303 ราย ลดลงจากเดือนเดียวกันของปีก่อนร้อยละ 24.49 โดยการจัดตั้งกิจการใหม่จำแนกตามลักษณะธุรกิจพบว่า กิจกรรมการขายส่งขายปลีก มีสัดส่วนร้อยละ 35.2 รองลงมาอยู่ในกิจกรรมบริการด้านอสังหาริมทรัพย์ ร้อยละ 21.3 การสิ้นสภาพกิจการเดือน ม.ค.52 มีจำนวน 1,337 ราย ลดลงจากเดือนเดียวกันปีก่อน ร้อยละ 9.11 โดยการสิ้นสภาพกิจการสูงสุดอยู่ในกิจกรรมการขายส่งขายปลีก ร้อยละ 39.1 รองลงมาอยู่ในกิจกรรมการก่อสร้างร้อยละ 16.6

ดัชนีความเชื่อมั่นผู้ประกอบการภาคการค้าและบริการรายเดือน (TSSI)

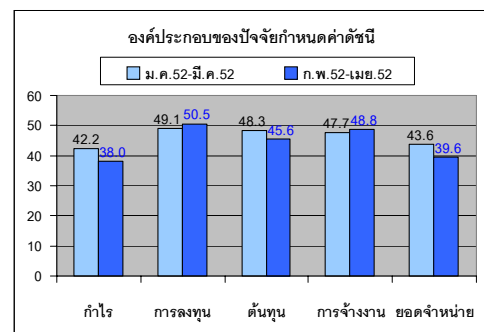
❖ ความเชื่อมั่น TSSI (SMEs) ประจำเดือน มกราคม ปี 2552



❖ ดัชนี TSSI SMEs ภาคการค้าและบริการ ม.ค. 52 เท่ากับ 43.0 ปรับตัวลดลงจาก 44.4 ในเดือนก่อน โดยองค์ประกอบส่วนใหญ่ปรับตัวลดลงโดยเฉพาะด้านยอดขาย กำไร และต้นทุนเป็นหลัก ยกเว้นการลงทุนที่ปรับตัวเพิ่มขึ้น สะท้อนถึงความเชื่อมั่นด้านการใช้จ่ายของประชาชนที่ลดลง ประชาชนระมัดระวังด้านการใช้จ่ายเพิ่มขึ้น เนื่องจากเศรษฐกิจโลกที่ชะลอตัว ความไม่แน่นอนทางการเมือง ประกอบกับราคาน้ำมันขายปลีกที่สูงขึ้นจากการเรียกเก็บภาษีสรรพสามิตน้ำมัน

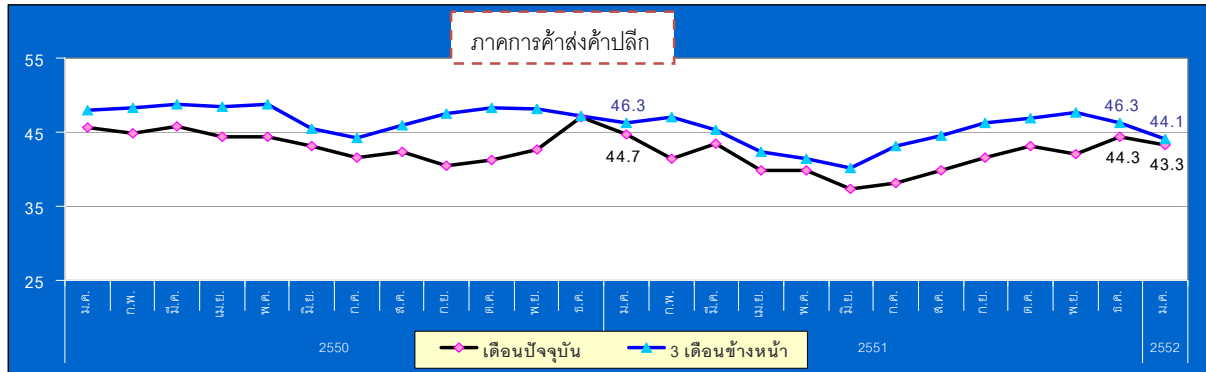


❖ ดัชนีคาดการณ์ 3 เดือนปรับตัวลดลงจากเดือนก่อนที่ระดับ 46.2 มาอยู่ 44.5 ตามการลดลงขององค์ประกอบเกือบทุกด้าน ยกเว้นการลงทุนและการจ้างงานที่ปรับตัวเพิ่มขึ้น สะท้อนถึงความกังวลของผู้ประกอบการต่อการดำเนินธุรกิจท่ามกลางภาวะเศรษฐกิจในประเทศที่ชะลอตัวทำให้ประชาชนระมัดระวังด้านการใช้จ่ายเพิ่มขึ้น เป็นปัจจัยสำคัญที่ส่งผลต่อความเชื่อมั่นของผู้ประกอบการในอนาคตต่อไป



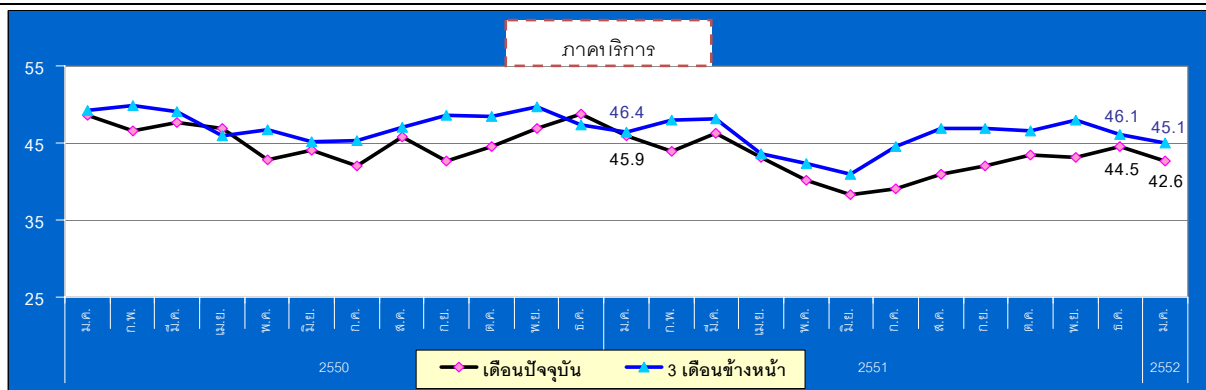
ดัชนีความเชื่อมั่นผู้ประกอบการภาคการค้าและบริการรายเดือน (TSSI)

❖ ความเชื่อมั่น TSSI (SMEs) ประจำเดือน มกราคม ปี 2552



ดัชนี TSSI SMEs ภาคการค้าส่งและค้าปลีก ม.ค. 52 เท่ากับ 43.3 ปรับตัวลดลงจาก 44.3 ในเดือนก่อน โดยองค์ประกอบเกือบทุกด้านปรับตัวลดลงโดยเฉพาะด้านต้นทุน กำไร และยอดขายเป็นหลัก ยกเว้นการลงทุนที่เพิ่มขึ้น ในส่วนภาคการค้าส่ง ม.ค. 52 ทรงตัวเท่ากับ 44.0 สาขาธุรกิจที่ปรับตัวลดลงมากที่สุดได้แก่ ค้าส่งวัสดุก่อสร้าง สาเหตุจากความกังวลต่อความไม่แน่นอนทางการเมือง ภาวะเศรษฐกิจที่มีแนวโน้มชะลอตัวอย่างชัดเจนส่งผลการตัดสินใจซื้อที่อยู่อาศัย ส่งผลให้ยอดขายสินค้าในกลุ่มวัสดุก่อสร้างชะลอตัวลง และกิจการบางแห่งมีการลดการจ้างแรงงานลง

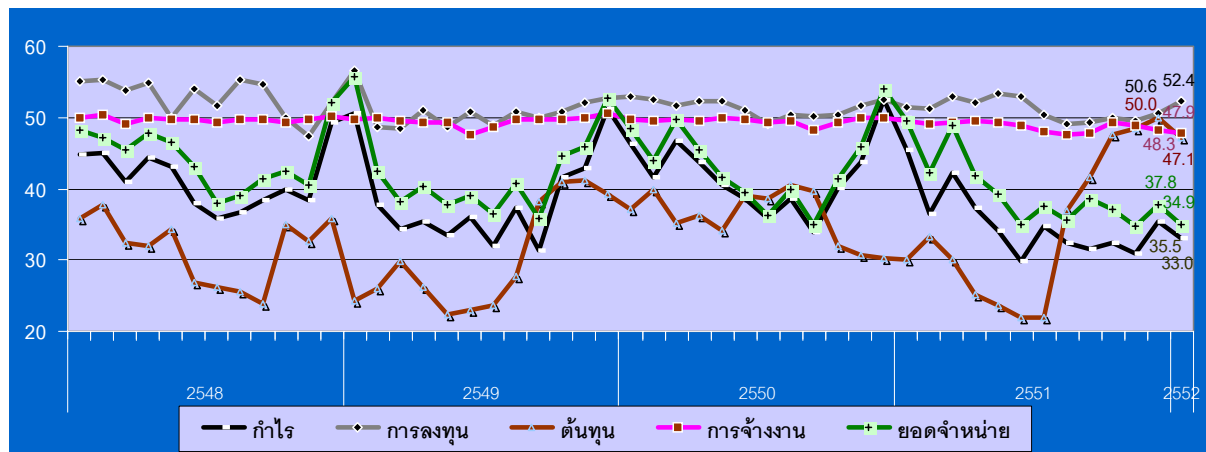
สำหรับภาคการค้าปลีก ม.ค. 52 เท่ากับ 43.1 ลดลงจาก 44.5 โดยสาขาที่ปรับตัวลดลงมากที่สุดได้แก่ ค้าปลีกสินค้าอุปโภคบริโภคสมัยใหม่ เนื่องจากสถานการณ์ด้านการบริโภคภายในประเทศไม่สู้ดีนัก สำหรับดัชนีคาดการณ์ 3 เดือนข้างหน้าของภาคการค้าส่งและค้าปลีก ม.ค. 52 เท่ากับ 44.1 ปรับตัวลดลงจาก 46.3 ในเดือนก่อนและต่ำกว่าเดือนเดียวกันของปีที่แล้ว (46.3) แสดงให้เห็นว่าผู้ประกอบการยังคงมีความเชื่อมั่นในอนาคตไม่สู้ดีนัก



ดัชนี TSSI SMEs ภาคบริการ ม.ค. 52 เท่ากับ 42.6 ปรับตัวลดลงจาก 44.5 ในเดือนก่อน องค์ประกอบปรับตัวลดลงโดยเฉพาะด้านยอดขายและกำไร ยกเว้นการลงทุน เมื่อเปรียบเทียบกับ ม.ค.51 อยู่ในระดับที่ต่ำกว่า (45.9) โดยสาขาธุรกิจที่ปรับตัวลดลงมากที่สุดได้แก่ ธุรกิจบริการก่อสร้าง สาเหตุจากความกังวลต่อความไม่แน่นอนทางการเมือง ภาวะเศรษฐกิจชะลอตัว ส่งผลให้ผู้บริโภคและผู้ประกอบการ ชะลอการตัดสินใจในด้านการก่อสร้างลง ทั้งในส่วนของงานรับเหมาต่อเติม ตกแต่ง รวมถึงงานรับเหมาก่อสร้างที่อยู่อาศัย เพื่อจำหน่ายของโครงการพัฒนาอสังหาริมทรัพย์ต่างๆ જેમชะลอการก่อสร้างไปตามอุปสงค์ สำหรับดัชนีคาดการณ์ 3 เดือนข้างหน้า

ดัชนีความเชื่อมั่นผู้ประกอบการภาคการค้าและบริการรายเดือน (TSSI)

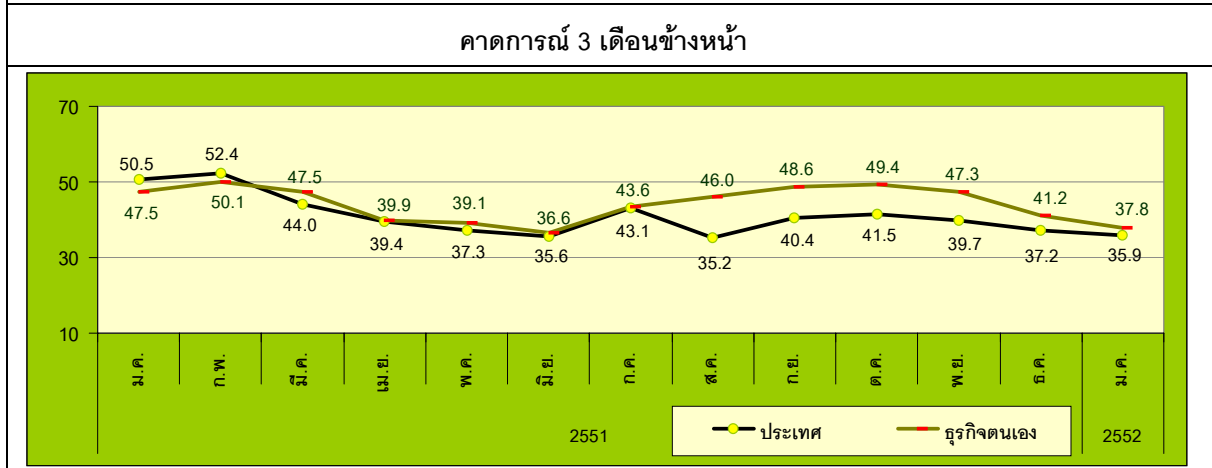
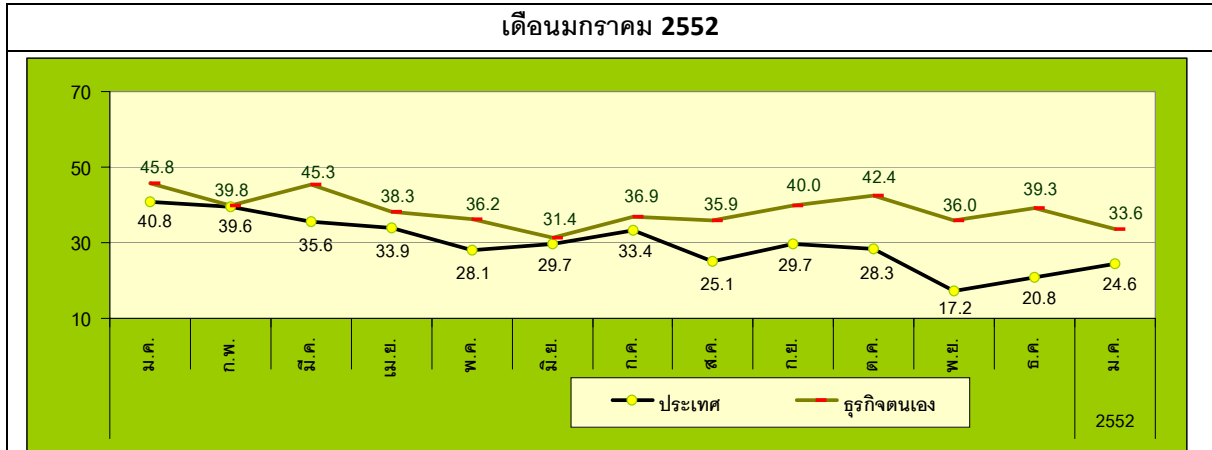
❖ ความเชื่อมั่น TSSI (SMEs) แยกตามองค์ประกอบธุรกิจปี 2548 – ม.ค. ปี 2552



- ❖ ดัชนีด้านการลงทุนยังคงอยู่ในระดับที่มีเสถียรภาพและใกล้เคียงกับค่าฐานที่ระดับ 50 มาโดยตลอด
- ❖ ดัชนีด้านต้นทุนจากที่ปรับตัวเพิ่มสูงขึ้นต่อเนื่องในช่วงเดือน ส.ค. ถึง เดือน ธ.ค.51 แต่มาในเดือน ม.ค.52 ได้ปรับตัวลดลง เนื่องจากสถานการณ์ด้านเศรษฐกิจภายในประเทศที่เริ่มได้รับผลกระทบจากการชะลอตัวของเศรษฐกิจโลกที่ชัดเจนมากขึ้นผ่านการส่งออกของไทยที่ปรับตัวลดลงอย่างต่อเนื่อง นับแต่เดือน พ.ย.51 รวมถึงสถานการณ์ด้านราคาน้ำมันที่มีแนวโน้มปรับตัวเพิ่มขึ้นทั้งจากระดับราคาน้ำมันในตลาดโลก และจากการที่รัฐเริ่มเก็บภาษีสรรพสามิตน้ำมันภายหลังหมดอายุโครงการ 6 มาตรการ 6 เดือน ส่งผลให้ราคาน้ำมันปรับตัวเพิ่มขึ้นอย่างต่อเนื่องในระยะนี้ ซึ่งส่งผลให้องค์ประกอบด้านต้นทุนที่ผู้ประกอบการคลายความกังวลไปมากในระยะ 6 เดือนก่อนหน้าจะกลับมาเป็นปัจจัยที่ผู้ประกอบการมีความกังวลในระดับสูงอีกครั้ง และเป็นปัจจัยในการบั่นทอนกำลังซื้อของผู้บริโภคที่สำคัญอีกประการหนึ่ง

ดัชนีความเชื่อมั่นผู้ประกอบการภาคการค้าและบริการรายเดือน (TSSI)

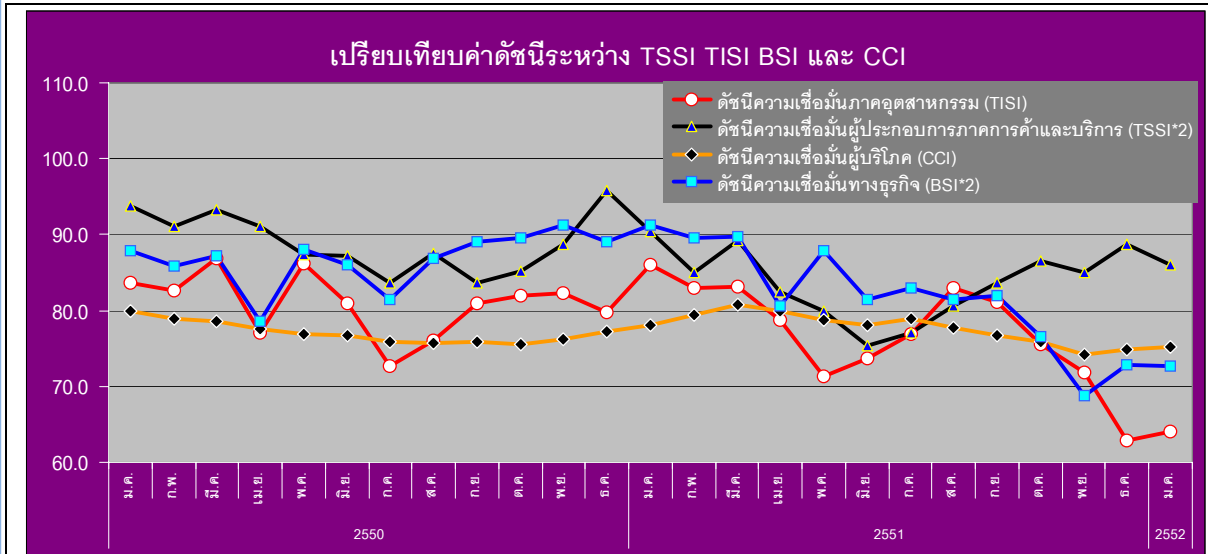
❖ ความเชื่อมั่นต่อภาวะเศรษฐกิจประเทศและธุรกิจตนเองของ SMEs



- ❖ ค่าดัชนีความเชื่อมั่นต่อภาวะเศรษฐกิจประเทศปรับตัวทิศทางที่เพิ่มขึ้นโดยมีค่าดัชนีอยู่ที่ 24.6 จาก 20.8 ในเดือนก่อน ขณะที่ความเชื่อมั่นต่อธุรกิจตนเองปรับตัวในทิศทางที่ลดลงเหลือ 33.6 จาก 39.3 ในเดือนก่อน และสำหรับคาดการณ์ 3 เดือนข้างหน้า ปรับตัวในทิศทางที่ลดลงทั้งคู่ คือ 35.9 และ 37.8 จากเดือนธันวาคม 2551 เท่ากับ 37.2 และ 41.2 ตามลำดับ

ดัชนีความเชื่อมั่นผู้ประกอบการภาคการค้าและบริการรายเดือน (TSSI)

❖ เปรียบเทียบดัชนีความเชื่อมั่น 4 ภาคธุรกิจระหว่าง TSSI, TISI, BSI และ CCI รายเดือน



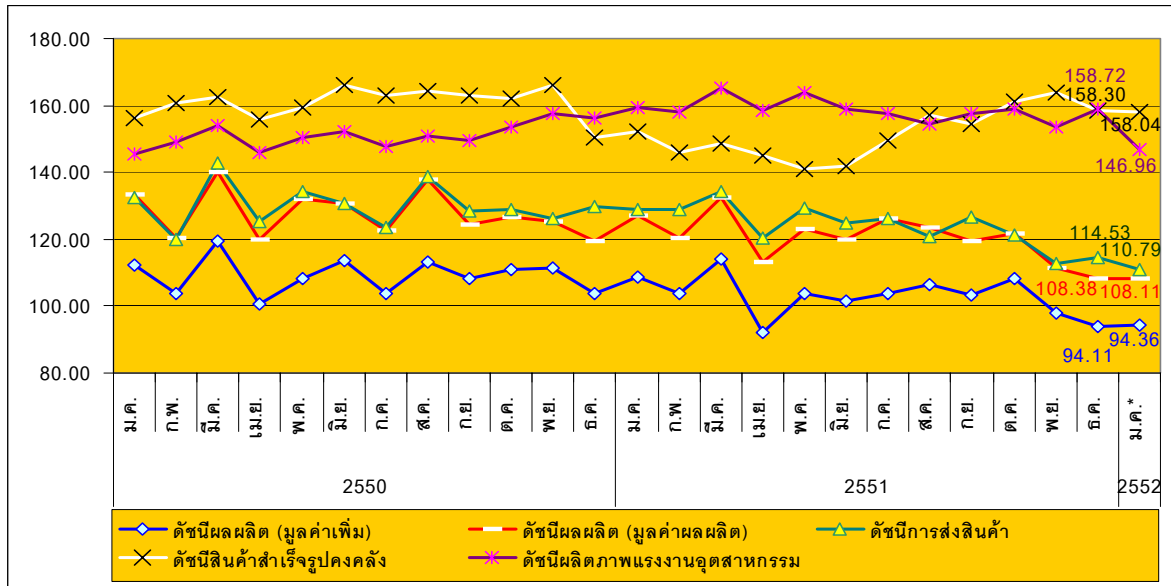
หมายเหตุ : ค่าดัชนี TSSI และ BSI ได้ทำการคำนวณปรับฐาน 100

- ❖ ค่าดัชนีความเชื่อมั่นในภาพรวมของดัชนีทั้ง 4 ภาคธุรกิจ ได้แก่ **TSSI BSI** ปรับตัวในทิศทางที่ลดลง ส่วนดัชนี **CCI** และ **TISI** ปรับตัวในทิศทางที่เพิ่มขึ้น โดยค่าดัชนีทั้ง 4 ภาคธุรกิจในเดือน ม.ค.52 อยู่ที่ระดับ 86.0 72.6 75.2 และ 64.1 ตามลำดับ
- ❖ ดัชนี **TSSI** แนวโน้มปรับตัวในลักษณะที่ค่อนข้างผันผวน ผู้ประกอบการมีความเชื่อมั่นด้านการจ้างงานและการลงทุนในระดับค่อนข้างมีเสถียรภาพ ขณะที่ต้นทุนมีการปรับตัวทิศทางเพิ่มขึ้นอย่างต่อเนื่องและเป็นตัวกำหนดทิศทางของดัชนี
- ❖ ดัชนี **BSI** ยังคงอยู่ในระดับต่ำกว่าระดับฐานจากความกังวลของผู้ประกอบการที่แม้จะมีความหวังต่อความชัดเจนของมาตรการกระตุ้นเศรษฐกิจ แต่ยังคงกังวลอย่างมากต่อความรุนแรงและความยาวนานของผลกระทบของปัญหาวิกฤตการเงินโลกต่อการถดถอยของเศรษฐกิจไทย สะท้อนจากการหดตัวอย่างมากของอุปสงค์จากต่างประเทศ และการอ่อนตัวของอุปสงค์ในประเทศที่ส่งผลต่อการหดตัวของการผลิต
- ❖ ดัชนี **TISI** ปรับตัวในทิศทางที่ลดลงต่อเนื่อง จากปัญหาเศรษฐกิจโลกชะลอตัว ปัญหาการเมืองในประเทศ ส่งผลต่อการซึ่งส่งผลต่อยอดคำสั่งซื้อและยอดขายทั้งตลาดในและต่างประเทศอย่างมาก
- ❖ ดัชนี **CCI** มีการเคลื่อนไหวเปลี่ยนแปลงเพียงเล็กน้อยในแต่ละเดือน โดยเป็นการปรับตัวของดัชนีความเชื่อมั่นในด้านเศรษฐกิจโดยรวม โอกาสในการหางานและรายได้ในขนาดเพียงเล็กน้อย

ดัชนีผลผลิตอุตสาหกรรม SMEs รายเดือน

❖ ดัชนีผลผลิตอุตสาหกรรม SMEs รายเดือน (ณ เดือนมกราคม 2552)

ดัชนีผลผลิตอุตสาหกรรม SMEs เดือนมกราคม 2552



ที่มา : สำนักงานเศรษฐกิจอุตสาหกรรม

ประมวลผลโดย : สำนักงานส่งเสริมวิสาหกิจขนาดกลางและขนาดย่อม

	มกราคม 2552			ดัชนีผลผลิตอุตสาหกรรม (มูลค่าเพิ่ม) SMEs เดือนมกราคม 2552 อยู่ที่ระดับ 94.36 เพิ่มขึ้นร้อยละ (0.26) ดัชนีในเดือนมกราคม 2552 เมื่อเทียบกับเดือนก่อนพบว่า ดัชนีผลผลิตอุตสาหกรรม (มูลค่าเพิ่ม) และดัชนีสินค้าสำเร็จรูปคงคลังเพิ่มขึ้น ในขณะที่ดัชนีการส่งสินค้า ดัชนีอัตราส่วนสินค้าสำเร็จรูปคงคลัง ดัชนีผลิตภาพแรงงานอุตสาหกรรม และดัชนีแรงงานในภาคอุตสาหกรรมลดลง
	ดัชนี (*)	อัตราการเปลี่ยนแปลงเมื่อเทียบกับเดือนก่อน (%)	อัตราการเปลี่ยนแปลงเมื่อเทียบกับเดือนเดียวกันของปีก่อน (%)	
ดัชนีผลผลิต (มูลค่าเพิ่ม)	94.36	0.26	-13.14	
ดัชนีผลผลิต (มูลค่าผลผลิต)	108.11	-0.25	-14.99	
ดัชนีการส่งสินค้า	110.79	-3.27	-14.00	
ดัชนีสินค้าสำเร็จรูปคงคลัง	158.04	-0.17	3.77	
ดัชนีอัตราส่วนสินค้าสำเร็จรูปคงคลัง	228.11	-2.34	38.11	
ดัชนีแรงงานในภาคอุตสาหกรรม	55.65	-1.14	-8.56	
ดัชนีผลิตภาพแรงงานอุตสาหกรรม	146.96	-7.41	-7.90	
อัตราการใช้กำลังการผลิต	47.21			

ที่มา : สำนักงานเศรษฐกิจอุตสาหกรรม

ประมวลผลโดย : สำนักงานส่งเสริมวิสาหกิจขนาดกลางและขนาดย่อม

ดัชนีผลผลิตอุตสาหกรรม SMEs รายเดือน

❖ ดัชนีผลผลิตอุตสาหกรรม SMEs รายเดือน (ณ เดือนมกราคม 2552)

ดัชนีผลผลิตอุตสาหกรรม SMEs เดือน ม.ค. 51 – ม.ค. 52 เทียบกับช่วงเดียวกันของปีก่อน

	ปี 2551 (ม.ค.)	ปี 2552 (ม.ค.)	อัตราการ เปลี่ยนแปลง
ดัชนีผลผลิต (มูลค่าเพิ่ม)	108.63	94.36	-13.14
ดัชนีผลผลิต (มูลค่าผลผลิต)	127.18	108.11	-14.99
ดัชนีการส่งสินค้า	128.82	110.79	-14.00
ดัชนีสินค้าสำเร็จรูปคงคลัง	152.29	158.04	3.77
ดัชนีอัตราส่วนสินค้าสำเร็จรูปคงคลัง	165.16	228.11	38.11
ดัชนีแรงงานในภาคอุตสาหกรรม	60.86	55.65	-8.56
ดัชนีผลิตภาพแรงงานอุตสาหกรรม	159.57	146.96	-7.90
อัตราการใช้จ่ายในการผลิต	49.49	47.21	-4.60

ดัชนีผลผลิตอุตสาหกรรม SMEs (มูลค่าเพิ่ม) ในเดือน ม.ค.52 อยู่ที่ระดับ 94.36 ลดลงร้อยละ (-13.14) จากมกราคมปี 2551 ที่อยู่ที่ระดับ 108.63 ส่วนอัตราการใช้จ่ายในการผลิต มกราคมปี 2552 อยู่ที่ระดับ 47.21 ลดลงร้อยละ (-4.60) จากเดือนเดียวกันของปีก่อนที่ อยู่ที่ระดับ 49.49

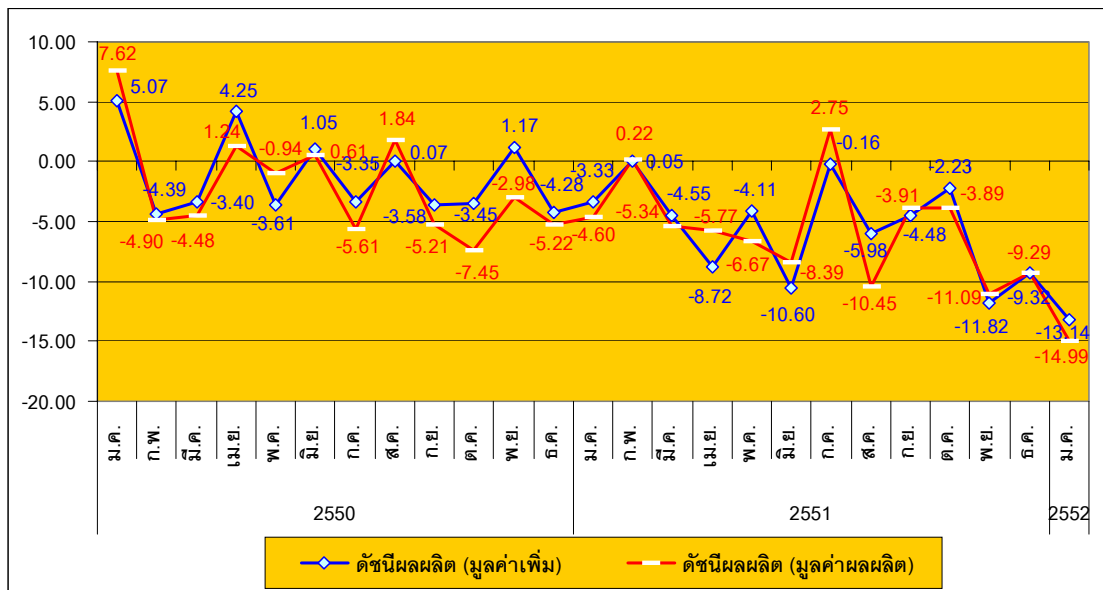
ที่มา : สำนักงานเศรษฐกิจอุตสาหกรรม

ประมวลผลโดย สำนักงานส่งเสริมวิสาหกิจขนาดกลางและขนาดย่อม

ดัชนีผลผลิตอุตสาหกรรม SMEs รายเดือน

❖ ดัชนีผลผลิตอุตสาหกรรม SMEs รายเดือน (ณ เดือนมกราคม 2552)

อัตราการขยายตัวของดัชนีผลผลิตอุตสาหกรรม SMEs (ณ เดือนมกราคม 2552) Y-O-Y



ที่มา : สำนักงานเศรษฐกิจอุตสาหกรรม

ประมวลผลโดย สำนักงานส่งเสริมวิสาหกิจขนาดกลางและขนาดย่อม

อัตราการขยายตัวของดัชนีผลผลิตถ่วงน้ำหนัก (มูลค่าเพิ่ม) และอัตราการขยายตัวของดัชนีผลผลิตถ่วงน้ำหนัก (มูลค่าผลผลิต) ระหว่าง ม.ค.50 – ม.ค.52 แนวโน้มลดลง ตั้งแต่ต้นปี 2550 เป็นต้นมา

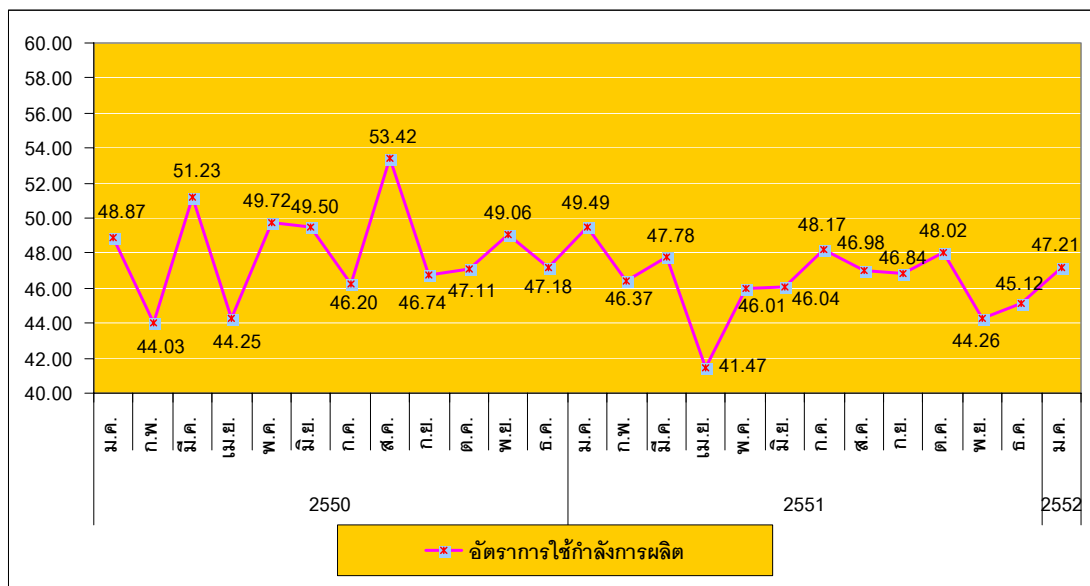
อัตราการขยายตัวของดัชนีผลผลิตถ่วงน้ำหนัก (มูลค่าเพิ่ม) ในเดือนมกราคม 2552 ลดลงเท่ากับร้อยละ (-13.14) เมื่อเทียบกับเดือนเดียวกันของปีที่แล้วที่มีอัตราการขยายตัวลดลง สำหรับอัตราการขยายตัวของดัชนีผลผลิตถ่วงน้ำหนัก (มูลค่าผลผลิต) ในเดือนมกราคม 2552 ลดลงเท่ากับร้อยละ (-14.99) แสดงให้เห็นว่า การขยายตัวของดัชนีผลผลิตอุตสาหกรรม SMEs ยังคงมีการเติบโตที่ลดลงต่อเนื่องและผันผวน

โดยในภาพรวมเป็นการหดตัวเนื่องมาจากการลดลงของกลุ่มการผลิตเครื่องเพชรพลอยและรูปพรรณ การจัดเตรียมและการป้อนเส้นใยสิ่งทอรวมถึงการทอสิ่งทอ การผลิตสิ่งของอื่นๆ ที่ทำจากกระดาษและกระดาษแข็ง การผลิตยางนอกและยางใน การหล่อดอกยางและการซ่อมสร้างยาง และการผลิตผลิตภัณฑ์ยางอื่นๆ เป็นต้น

ดัชนีผลผลิตอุตสาหกรรม SMEs รายเดือน

❖ ดัชนีผลผลิตอุตสาหกรรม SMEs รายเดือน (ณ เดือนมกราคม 2552)

อัตราการใช้กำลังการผลิตของอุตสาหกรรม SMEs (ม.ค. 50 – ม.ค. 52)



ที่มา : สำนักงานเศรษฐกิจอุตสาหกรรม

ประมวลผลโดย สำนักงานส่งเสริมวิสาหกิจขนาดกลางและขนาดย่อม

อัตราการใช้กำลังการผลิต (Capacity Utilization) สะท้อนถึงอัตราการใช้ทรัพยากรในการผลิตสินค้า โดยแนวโน้มและการเคลื่อนไหวของอัตราการใช้กำลังการผลิตของ SMEs ระหว่าง ม.ค.50 – ม.ค.52 มีแนวโน้มลดลง อัตราการใช้กำลังการผลิตของ SMEs ยังคงอยู่ในระดับต่ำโดยอยู่ในช่วงระหว่างร้อยละ 44 - 50 และมีความผันผวน โดยอัตราการใช้กำลังการผลิตปรับตัวเพิ่มขึ้นต่อเนื่องจากเดือน ธ.ค. 51 ซึ่งเท่ากับร้อยละ 45.12 เป็นร้อยละ 47.21 ในเดือน ม.ค.52 ยังต่ำกว่าช่วงเดียวกันของปีก่อน ซึ่งเท่ากับ ร้อยละ 49.49