

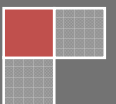
## รายงานสถานการณ์วิสาหกิจขนาดกลางและขนาดย่อม ประจำเดือน มีนาคม 2552

### บทสรุปผู้บริหาร

**ภาวะเศรษฐกิจโดยรวมของประเทศ** โดยการบริโภคภาคเอกชน อยู่ที่ 120.28 ลดลงจากเดือนเดียวกันของปีก่อนร้อยละ 7.08 จากการนำเข้าสินค้าอุปโภคบริโภค ณ ราคาขงที่(ปี 2543) ที่ลดลงร้อยละ 18.27 และปริมาณการจำหน่ายยานยนต์ทั้งในส่วนรถยนต์นั่งที่ลดลงร้อยละ 15.22 และรถจักรยานยนต์ลดลงร้อยละ 14.46 และในส่วนของการลงทุนโดยดัชนีการลงทุน เดือน ก.พ.52 อยู่ที่ 156.60 ลดลงจากเดือนเดียวกันของปีก่อนร้อยละ 12.91 จากปริมาณการจำหน่ายปูนซีเมนต์ในประเทศที่ลดลงร้อยละ 13.85 จากเดือนเดียวกันของปีก่อน และปริมาณการจำหน่ายรถยนต์เพื่อการพาณิชย์ในประเทศ ลดลงร้อยละ 38.0 จากเดือนเดียวกันของปีก่อน ด้านการท่องเที่ยวจากต่างประเทศมีจำนวนลดลงร้อยละ 25.69 จากเดือนเดียวกันของปีก่อน ด้านการค้าระหว่างประเทศ เดือน ก.พ.52 มีมูลค่าการส่งออกรวม 406,990.1 ล้านบาท ลดลงจากเดือนเดียวกันของปีก่อน ร้อยละ 6.55 การคาดการณ์เศรษฐกิจปี 2552 คาดว่าจะหดตัวอยู่ที่ร้อยละ 2.3 จากการส่งออกที่ลดลงอย่างสูง ประกอบกับการบริโภคและการลงทุนที่มีแนวโน้มชะลอลง

**ภาวะเศรษฐกิจวิสาหกิจขนาดกลางและขนาดย่อม** ด้านการค้าระหว่างประเทศของ SMEs เดือน ก.พ.52 มีมูลค่าการส่งออก 154,486.0 ล้านบาทขยายตัวร้อยละ 26.09 จากเดือนเดียวกันของปีก่อน โดยการขยายตัวเกิดจากการส่งออกในหมวดไข่มุกเลี้ยง รัตนชาติหรือกึ่งรัตนชาติฯ ในประเทศสวีเดน แลนด์และออสเตรเลีย ในด้านความเชื่อมั่นของผู้ประกอบการในภาคการค้าและบริการ เดือน ก.พ.52 โดยดัชนีความเชื่อมั่นผู้ประกอบการภาคการค้าและบริการ เท่ากับ 37.8 ปรับตัวลดลงจากปัจจัยด้านยอดขาย กำไร ต้นทุนและการลงทุนเป็นหลัก ในภาคอุตสาหกรรม โดยดัชนีความเชื่อมั่นภาคอุตสาหกรรม เดือน ก.พ.52 อยู่ที่ 63.0 จากปริมาณการผลิตที่ปรับลดลงเพื่อให้สอดคล้องกับคำสั่งซื้อและยอดขายที่ลดลง ด้านผลการผลิตโดยดัชนีผลผลิตอุตสาหกรรม เดือน ก.พ.52 มีดัชนีผลผลิต(มูลค่าเพิ่ม) อยู่ที่ 89.88 ลดลงจากเดือนเดียวกันของปีก่อนร้อยละ 13.43 โดยมีอัตราการใช้จ่ายการผลิต อยู่ที่ 41.97 ลดลงจากเดือนเดียวกันของปีก่อนที่อยู่ 49.9 โดยรวมของการลดลงของค่าดัชนีผลผลิตอุตสาหกรรมเกิดจากการลดลงในการผลิตของกลุ่มพลาสติก เครื่องดื่มไม่มีแอลกอฮอล์ เป็นต้น และการคาดการณ์เศรษฐกิจปี 2552 ของ SMEs คาดว่าจะหดตัวอยู่ที่ร้อยละ 2.6 จากการบริโภคและการลงทุนประเทศที่ชะลอลงประกอบกับการส่งออกที่คาดว่าจะลดลงร้อยละ 19.81 เมื่อเทียบกับเดือนเดียวกันของปีก่อนส่วนวิเคราะห์สถานการณ์ SMEs

ฝ่ายยุทธศาสตร์ SMEs มหภาค สำนักงานส่งเสริมวิสาหกิจขนาดกลางและขนาดย่อม



## ประมาณการเศรษฐกิจประเทศและวิสาหกิจขนาดกลางและขนาดย่อม

## ❖ การประมาณการเศรษฐกิจประเทศคู่ค้าหลัก

## อัตราการขยายตัวเศรษฐกิจโลก

World RGDP	Thailand Exports share	2009f				2010f
		Q1	Q2	Q3	Q4	
US	19.40	-3.00	-2.50	-2.00	-1.50	<b>0.60</b>
EU	16.82	-2.50	-2.30	-2.20	-1.00	<b>0.53</b>
JP	16.39	-5.00	-4.50	-4.00	-3.90	<b>0.45</b>
CH	11.67	5.50	6.60	6.80	6.90	<b>7.35</b>
SG	8.33	-8.00	-8.00	-8.00	-7.50	<b>1.03</b>
HK	7.13	-4.50	-4.50	-4.00	-3.90	<b>0.98</b>
MY	6.59	-3.50	-3.50	-3.40	-3.40	<b>3.15</b>
TW	3.35	-2.00	-2.00	-2.00	-2.00	<b>0.23</b>
ID	3.30	4.00	4.20	4.30	4.50	<b>5.73</b>
KR	2.62	-4.00	-3.90	-3.80	-3.70	<b>-2.28</b>
PH	2.58	1.50	2.00	2.00	2.00	<b>2.00</b>
IN	1.80	2.50	2.60	2.80	3.00	<b>3.25</b>
<b>World RGDP</b>	<b>100.00</b>	<b>-2.35</b>	<b>-1.99</b>	<b>-1.72</b>	<b>-1.33</b>	<b>1.75</b>

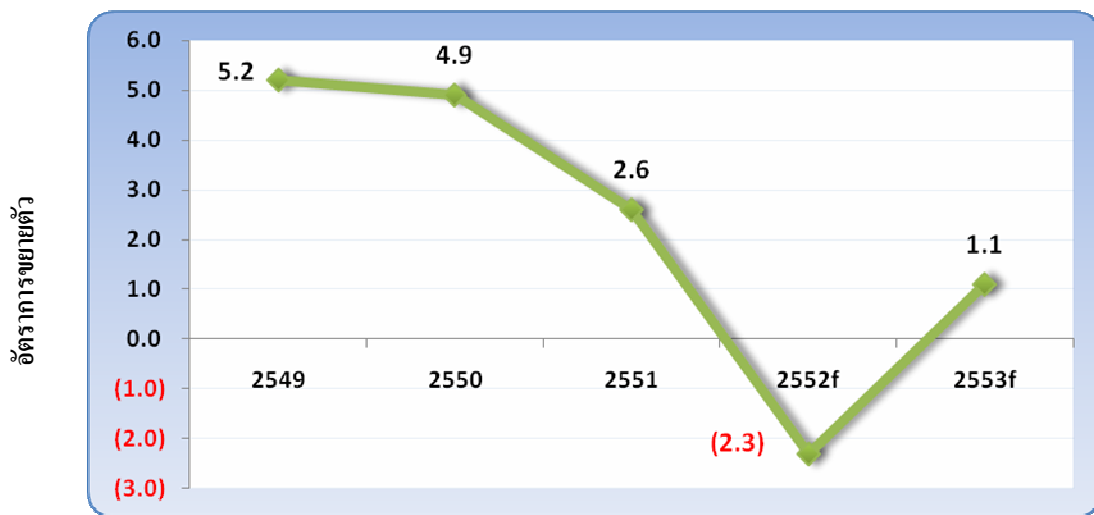
ที่มา : International Monetary Fund

- เศรษฐกิจประเทศสหรัฐอเมริกา โดย Personal Income เดือนกุมภาพันธ์ 2552 ลดลงร้อยละ 0.2 Disposable Income (DPI) ลดลงร้อยละ 0.1 ส่วน Personal Consumption Expenditures (PCE) เพิ่มขึ้นร้อยละ 0.2 ยอดขายบ้านใหม่ เพิ่มขึ้นร้อยละ 8.2 การก่อสร้างบ้านใหม่และการก่อสร้าง เพิ่มขึ้นร้อยละ 17.2 ด้านการค้าระหว่างประเทศ ลดลงร้อยละ 36.2
- เศรษฐกิจประเทศญี่ปุ่น โดยผลผลิตอุตสาหกรรมในเดือน กุมภาพันธ์ 2552 ลดลงร้อยละ 9.4 จากเดือนก่อน และลดลงร้อยละ 38.4 จากเดือนเดียวกันของปีก่อน จากการลดลงของคำสั่งซื้อสินค้าในกลุ่ม อุปกรณ์ขนส่ง เครื่องจักร และเครื่องใช้ไฟฟ้า ส่วนการขนส่งลดลงร้อยละ 6.8 จากเดือนก่อน และลดลงร้อยละ 36.8 จากเดือนเดียวกันของปีก่อน ส่วนสินค้าคงคลังลดลงร้อยละ 4.2 จากเดือนก่อนและลดลงจากเดือนเดียวกันของปีก่อน ร้อยละ 1.7

## ประมาณการเศรษฐกิจประเทศและวิสาหกิจขนาดกลางและขนาดย่อม

## ❖ ผลการประมาณการเศรษฐกิจประเทศไทย

อัตราการขยายตัวทางเศรษฐกิจของประเทศ



ประมาณการโดย สำนักงานส่งเสริมวิสาหกิจขนาดกลางและขนาดย่อม  
ณ เดือน มีนาคม 2551

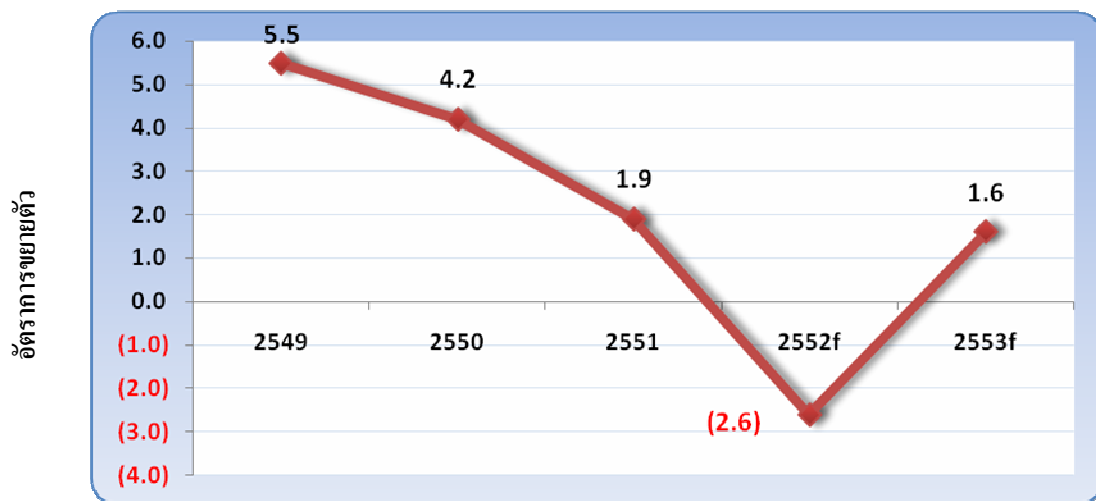
✚ **เศรษฐกิจประเทศปี 2552** คาดว่าจะหดตัวที่ร้อยละ -2.3 จากผลกระทบของการส่งออกที่คาดว่าจะลดลงอย่างสูงถึงร้อยละ 20.30 (ในรูปดอลลาร์ สรอ.) ส่วนการนำเข้าในปี 2552 ลดลงอยู่ที่ร้อยละ -24.4 การบริโภคภาคเอกชนขยายตัวเพียงร้อยละ 1.3 จากการใช้จ่ายของประชาชนที่ลดลงอย่างมาก โดยภาษีมูลค่าเพิ่ม ณ ราคาคงที่(ปี 2543) เดือน ก.พ.52 ลดลงร้อยละ 21.53 การนำเข้าสินค้าอุปโภคบริโภค ณ ราคาคงที่ (ปี 2543) ลดลงร้อยละ 18.27 การจำหน่ายรถยนต์และรถจักรยานยนต์ลดลงร้อยละ 15.22 และ 14.46 ตามลำดับ การบริโภคภาครัฐคาดว่าจะขยายตัวอยู่ที่ร้อยละ 24.2 ด้านการลงทุน คาดว่าการลงทุนภาคเอกชนจะลดลงอยู่ที่ร้อยละ -6.1 จากปริมาณการจำหน่ายปูนซีเมนต์ในประเทศเดือน ก.พ.52 ที่ลดลงร้อยละ 13.85 จากเดือนเดียวกันปีก่อน ปริมาณการจำหน่ายรถยนต์เพื่อการพาณิชย์ในประเทศ ลดลงร้อยละ 38.0 จากเดือนเดียวกันของปีก่อน มูลค่าการนำเข้าสินค้าทุน ณ ราคาคงที่ ลดลงร้อยละ 16.44 จากเดือนเดียวกันของปีก่อน ส่วนปัจจัยภายนอกเช่นราคาน้ำมันดิบ ในช่วงไตรมาสแรกของปี 2552 ยังคงระดับราคาอ่อนข้างคงที่และคาดว่าจะอยู่ที่ราคา 55 เหรียญต่อบาร์เรล

✚ **เศรษฐกิจประเทศปี 2553** คาดว่าจะขยายตัวที่ร้อยละ 1.1 จากการฟื้นตัวของประเทศคู่ค้าของไทยเช่นสหรัฐอเมริกา และ ญี่ปุ่น ส่งผลต่อการส่งออกที่คาดว่าจะขยายตัวร้อยละ 11.93(ในรูปดอลลาร์ สรอ.) การลงทุนภาคเอกชนจะขยายตัวที่ร้อยละ 8.2 จากความเชื่อมั่นของนักลงทุน แต่ราคาน้ำมันดิบที่คาดว่าจะมีราคาสูงขึ้นถึงระดับ 60-66 เหรียญต่อบาร์เรลจากภาวะเศรษฐกิจโลกที่จะกลับมาขยายตัว

## ประมาณการเศรษฐกิจประเทศและวิสาหกิจขนาดกลางและขนาดย่อม

## ❖ ผลการประมาณการเศรษฐกิจวิสาหกิจขนาดกลางและขนาดย่อม

อัตราการขยายตัวทางเศรษฐกิจของวิสาหกิจขนาดกลางและขนาดย่อม



ประมาณการโดย สำนักงานส่งเสริมวิสาหกิจขนาดกลางและขนาดย่อม ณ เดือน มีนาคม 2552

- เศรษฐกิจของวิสาหกิจขนาดกลางและขนาดย่อม ปี 2552 คาดว่าจะหดตัวอยู่ที่ร้อยละ -2.6 จากภาวะเศรษฐกิจโลกและประเทศที่หดตัวลง โดยคาดว่าผลิตภัณฑ์มวลรวมของวิสาหกิจขนาดกลางและขนาดย่อม ราคาคงที่ มีมูลค่า 3,372,845 ล้านบาท เมื่อจำแนกตามกิจกรรมทางเศรษฐกิจ คาดว่าภาคการผลิตจะมีมูลค่า 134,765 ล้านบาท ขยายตัวลดลงอยู่ที่ร้อยละ -3.98 ภาคการก่อสร้างมีมูลค่า 17,858 ล้านบาท ขยายตัวลดลงอยู่ที่ร้อยละ -5.69 การค้าและซ่อมบำรุง มีมูลค่า 115,861 ล้านบาท ขยายตัวลดลงอยู่ที่ร้อยละ -0.56 และภาคบริการมีมูลค่า 140,675 ล้านบาท ขยายตัวลดลงอยู่ที่ร้อยละ -1.49 ส่วนการส่งออกของวิสาหกิจขนาดกลางและขนาดย่อม คาดว่าจะมีมูลค่าการส่งออก 40,777 ล้านดอลลาร์ สหรัฐ. ลดลงจากปีก่อน ร้อยละ 19.81 การนำเข้าของวิสาหกิจขนาดกลางและขนาดย่อม มีมูลค่า 39,732 ล้านดอลลาร์ สหรัฐ. ลดลงร้อยละ 28.99
- เศรษฐกิจของวิสาหกิจขนาดกลางและขนาดย่อม ปี 2553 คาดว่าจะขยายตัวที่ร้อยละ 1.6 โดยมีมูลค่าผลิตภัณฑ์มวลรวมของวิสาหกิจขนาดกลางและขนาดย่อม ราคาคงที่ มีมูลค่า 3,493,842 ล้านบาทจากการคาดการณ์ภาวะเศรษฐกิจโลกที่คาดว่าจะกลับมาขยายตัวที่ร้อยละ 1.75 โดยคาดว่าจะส่งผลดีต่อการส่งออกของวิสาหกิจขนาดกลางและขนาดย่อม โดยคาดว่าจะการส่งออกจะมีมูลค่า 47,084 ล้านดอลลาร์ สหรัฐ. ขยายตัวร้อยละ 15.47 จากปีก่อนหน้า และการนำเข้ามีมูลค่า 48,412 ล้านดอลลาร์ สหรัฐ. ขยายตัวร้อยละ 21.85 จากปีก่อนหน้า

## ประมาณการเศรษฐกิจประเทศและวิสาหกิจขนาดกลางและขนาดย่อม

## ❖ สมมุติฐานการประมาณการเศรษฐกิจประเทศไทยและวิสาหกิจขนาดกลางและขนาดย่อม ปี 2552-2553

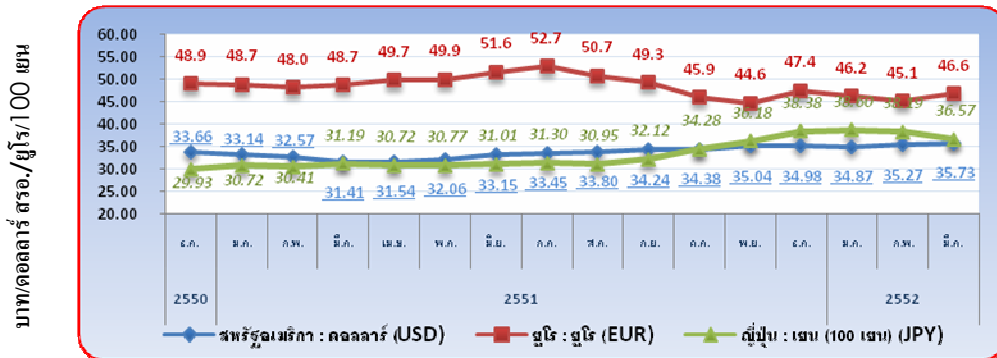
ประมาณการ ณ เดือน		มีนาคม 2552	
สมมุติฐานปัจจัยภายนอก			
ปี		2552	2553
❖	อัตราขยายตัวของเศรษฐกิจโลก (ร้อยละ)	-1.85	1.75
❖	ราคาน้ำมันดิบ (ดอลลาร์ สรอ.ต่อ บาร์เรล)	55.0	60.0
❖	อัตราแลกเปลี่ยน (บาทต่อดอลลาร์ สรอ.)	35.0	36.0
ผลการประมาณการเศรษฐกิจประเทศ			
ปี		2552	2553
❖	อัตราขยายตัวทางเศรษฐกิจประเทศ (ร้อยละต่อปี)	-2.3	1.1
❖	อัตราขยายตัวการบริโภค (ร้อยละต่อปี)	4.6	2.1
❖	การบริโภคภาคเอกชน (ร้อยละต่อปี)	1.3	2.6
❖	การบริโภคภาครัฐ (ร้อยละต่อปี)	24.2	1.9
❖	อัตราขยายตัวการลงทุนรวม (ร้อยละต่อปี)	-4.2	3.9
❖	การลงทุนภาคเอกชน (ร้อยละต่อปี)	-6.1	8.2
❖	การลงทุนภาครัฐ (ร้อยละต่อปี)	2.0	-8.7
❖	อัตราขยายตัวการส่งออก (ร้อยละต่อปี)	-20.3	11.93
❖	อัตราขยายตัวการนำเข้า (ร้อยละต่อปี)	-24.4	17.12
ผลการประมาณการเศรษฐกิจวิสาหกิจขนาดกลางและขนาดย่อม			
❖	อัตราขยายตัวทางเศรษฐกิจ (ร้อยละต่อปี)	-2.6	1.6
❖	อัตราขยายตัวการส่งออก (ร้อยละต่อปี)	-19.8	15.4
❖	อัตราขยายตัวการนำเข้า (ร้อยละต่อปี)	-28.9	21.8

ประมาณการเศรษฐกิจประเทศและวิสาหกิจขนาดกลางและขนาดย่อม

ตัวชี้วัดทางเศรษฐกิจ

❖ อัตราแลกเปลี่ยนและราคาน้ำมันดิบ

อัตราแลกเปลี่ยนตามสกุลเงินที่สำคัญ



ราคาน้ำมันดิบ (กลุ่มโอเปค)



อัตราแลกเปลี่ยน ที่มา : ธนาคารแห่งประเทศไทย

ราคาน้ำมันดิบ ที่มา : Organization of the Petroleum Exporting Countries

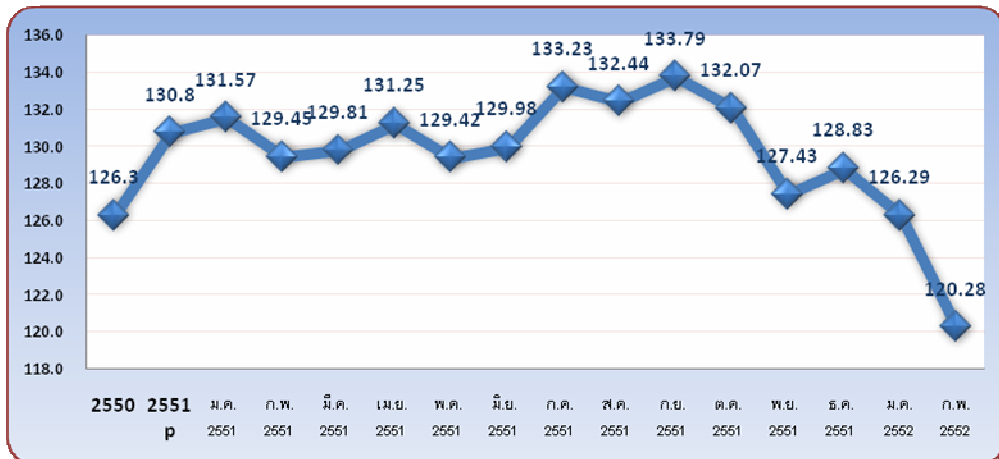
อัตราแลกเปลี่ยนเงินบาทต่อดอลลาร์ สรอ.เดือน มี.ค.52 อยู่ที่ 35.73 บาทต่อ 1 ดอลลาร์ อ่อนค่าลงจากเดือนที่แล้วร้อยละ 1.31 และอ่อนค่าลงจากเดือนเดียวกันของปีก่อนร้อยละ 13.76 ส่วนอัตราแลกเปลี่ยนบาทต่อยูโร เดือน มี.ค.52 อยู่ที่ 46.62 บาทต่อ 1 ยูโร อ่อนค่าลงจากเดือนก่อนหน้า ร้อยละ 3.39 แต่แข็งค่าขึ้นจากเดือนเดียวกันปีก่อน ร้อยละ 4.29 ส่วนอัตราแลกเปลี่ยนบาทต่อ 100 เยน เดือน มี.ค.52 อยู่ที่ 36.57 บาทต่อ 100 เยน แข็งค่าขึ้นจากเดือนก่อนหน้า ร้อยละ 4.26 และอ่อนค่าลงจากเดือนเดียวกันของปีก่อนร้อยละ 17.23

ราคาน้ำมันดิบเดือน มี.ค.52 อยู่ที่ 45.7 ดอลลาร์ สรอ.ต่อ 1 บาร์เรล เพิ่มขึ้นจากเดือนก่อนหน้าร้อยละ 10.39 และลดลงเมื่อเทียบกับเดือนเดียวกันของปีก่อนร้อยละ 53.85 โดยผลของการปรับขึ้นของราคาน้ำมันเดือน มี.ค.52 เกิดจากการลดกำลังการผลิต

ประมาณการเศรษฐกิจประเทศและวิสาหกิจขนาดกลางและขนาดย่อม

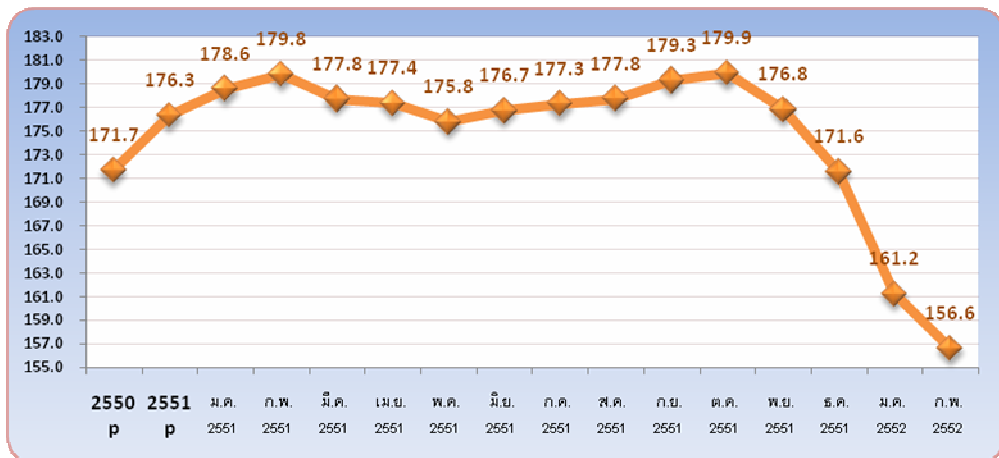
❖ การบริโภคภาคเอกชน

ดัชนีการอุปโภคบริโภคภาคเอกชน



ดัชนี

ดัชนีการลงทุนภาคเอกชน



ที่มา : ธนาคารแห่งประเทศไทย

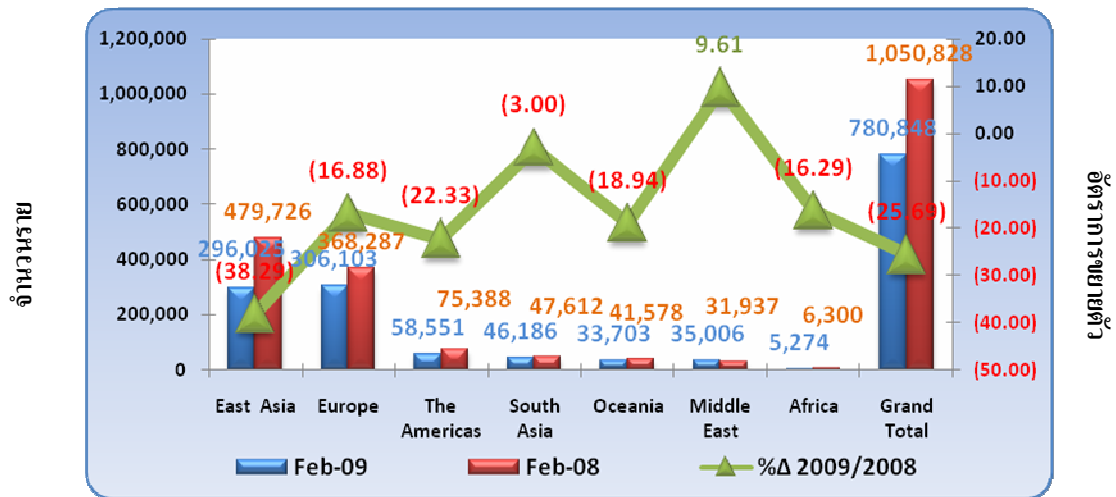
การบริโภคภาคเอกชน โดยดัชนีการบริโภคภาคเอกชน เดือน ก.พ.52 อยู่ที่ 120.28 ลดลงจากเดือนก่อนหน้าร้อยละ 4.76 และลดลงจากเดือนเดียวกันของปีก่อนร้อยละ 7.08 จากการนำเข้าสินค้าอุปโภคบริโภค ณ ราคาคงที่(ปี 2543) ที่ลดลงจากเดือนเดียวกันของปีก่อนร้อยละ 18.27 และปริมาณการจำหน่ายยานยนต์ ในส่วนของรถยนต์นั่ง ลดลงร้อยละ 15.22 และรถจักรยานยนต์ ลดลงร้อยละ 14.46 จากเดือนเดียวกันของปีก่อน

การลงทุนภาคเอกชน โดยดัชนีการลงทุน เดือน ก.พ.52 อยู่ที่ 156.60 ลดลงจากเดือนก่อนหน้าร้อยละ 2.85 และลดลงจากเดือนเดียวกันของปีก่อนร้อยละ 12.91 จากการลดลงของปริมาณการจำหน่ายปูนซีเมนต์ในประเทศ ที่ลดลงร้อยละ 13.85 จากเดือนเดียวกันของปีก่อน ส่วนปริมาณการจำหน่ายรถยนต์เพื่อการพาณิชย์ในประเทศ ลดลงร้อยละ 38.0 ส่วนการนำเข้าสินค้าทุน ณ ราคาคงที่(ปี 2543) ลดลงร้อยละ 16.44

ประมาณการเศรษฐกิจประเทศและวิสาหกิจขนาดกลางและขนาดย่อม

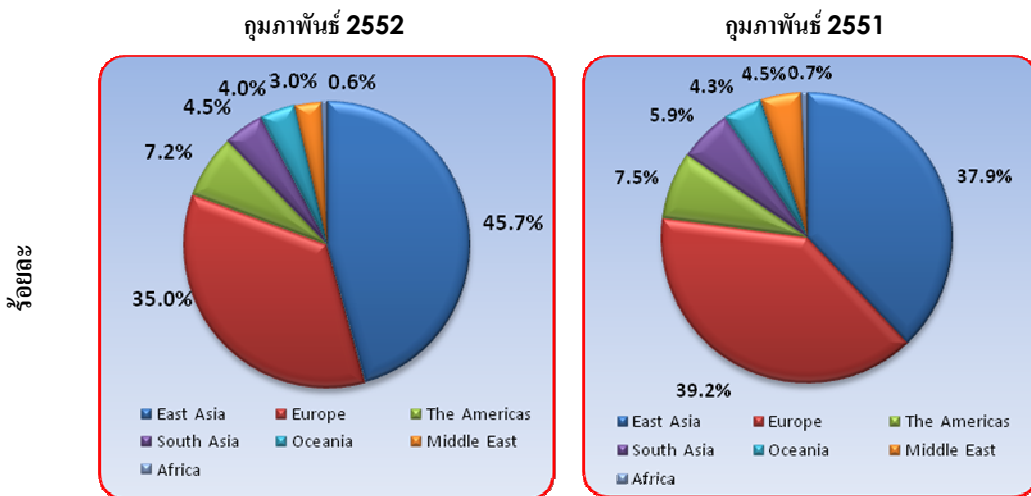
❖ สถานการณ์การท่องเที่ยว

จำนวนนักท่องเที่ยวจากต่างประเทศ จำแนกตามภูมิภาค (ณ กุมภาพันธ์ 2552)



ที่มา : สำนักงานพัฒนาการท่องเที่ยว

สัดส่วนนักท่องเที่ยวจากต่างประเทศ จำแนกตามภูมิภาค (ณ กุมภาพันธ์ 2552)



ที่มา : สำนักงานพัฒนาการท่องเที่ยว

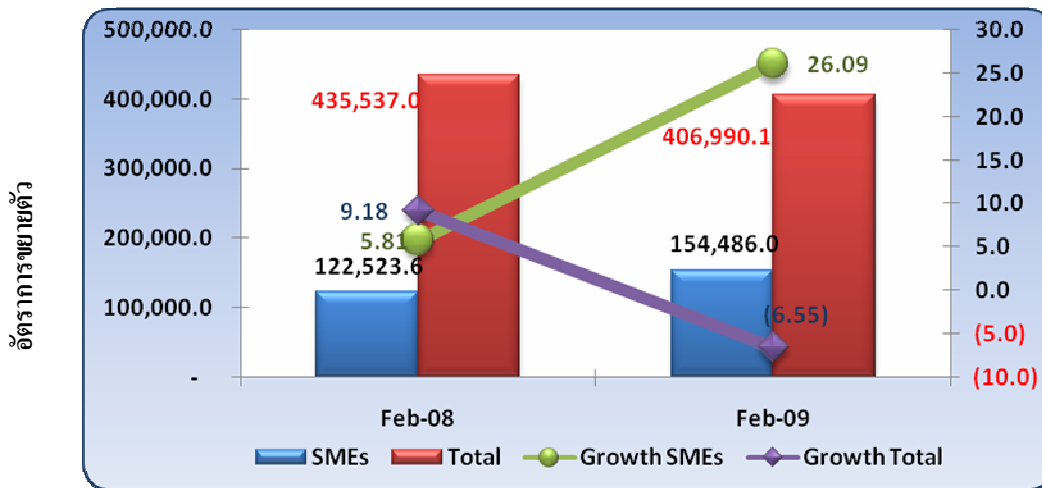
จำนวนนักท่องเที่ยวเดือน ก.พ.52 มีจำนวนทั้งสิ้น 780,848 คน(เฉพาะด่านสุวรรณภูมิ) ลดลงจากเดือนเดียวกันของปีก่อนร้อยละ 25.69 โดยมีจำนวนนักท่องเที่ยวจำแนกตามกลุ่มประเทศ ดังนี้ ในกลุ่ม East Asia มีจำนวนนักท่องเที่ยว 296,025 คนลดลงจากเดือนเดียวกันของปีก่อนร้อยละ 38.29 กลุ่มประเทศ Europe มีจำนวนนักท่องเที่ยวเปลี่ยนแปลงลดลงร้อยละ 16.88 กลุ่มประเทศ Americas มีจำนวนนักท่องเที่ยวลดลง ร้อยละ 22.33 เมื่อเปรียบเทียบสัดส่วนตามกลุ่มประเทศพบว่า East Asia ยังคงมีสัดส่วนสูงสุดถึงร้อยละ 45.7



การค้าระหว่างประเทศของประเทศและวิสาหกิจขนาดกลางและขนาดย่อม

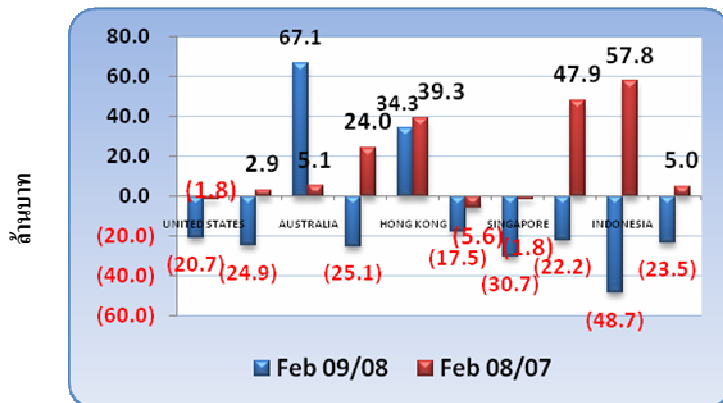
❖ การส่งออกของประเทศ

มูลค่าและอัตราการขยายตัวของการส่งออกของประเทศและ SMEs (ก.พ.52)



ที่มา : กรมศุลกากร ประมวลผลโดย สำนักงานส่งเสริมวิสาหกิจขนาดกลางและขนาดย่อม

อัตราการขยายตัวการส่งออกของประเทศ (ก.พ.52)



ที่มา : กรมศุลกากร ประมวลผลโดย สำนักงานส่งเสริมวิสาหกิจขนาดกลางและขนาดย่อม

การส่งออกของประเทศเดือน ก.พ.52 จำแนกตามสินค้า พบว่าสินค้าที่มีสัดส่วนการส่งออกสูงสุดอยู่ในหมวด ไข่มุกธรรมชาติหรือไข่มุกเลี้ยง รัตนชาติหรือกึ่งรัตนชาติฯ มีมูลค่า 74,577.5 ล้านบาทขยายตัวร้อยละ 429.7 จากเดือนเดียวกันปีก่อน รองลงมาได้แก่ สินค้าในหมวดเครื่องปฏิกรณ์นิวเคลียร์ บอยเลอร์ เครื่องจักรฯ มีมูลค่า 60,095.0 ล้านบาท ลดลงร้อยละ 28.0 จากเดือนเดียวกันของปีก่อน ส่วนสินค้าในหมวดเครื่องจักรไฟฟ้า มีมูลค่า 45,373.4 ล้านบาท ลดลงร้อยละ 28.9 จากเดือนเดียวกันของปีก่อน

การส่งออกของประเทศเดือน ก.พ.52 มีมูลค่าการส่งออก 406,990.1 ล้านบาทลดลงจากเดือนเดียวกันของปีก่อนร้อยละ 6.55 จากการส่งออกในประเทศคู่ค้าหลัก เช่น สหรัฐอเมริกาที่ลดลง ร้อยละ 20.7 ประเทศญี่ปุ่นลดลงร้อยละ 24.9 ประเทศสิงคโปร์ลดลงร้อยละ 30.7 จากเดือนเดียวกันของปีก่อน

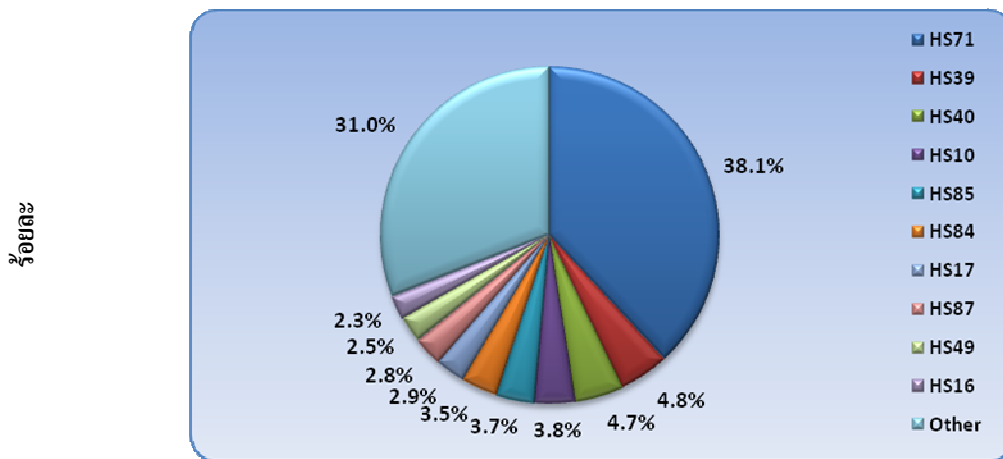
การส่งออกของ SMEs เดือน ก.พ.52 มีมูลค่าการส่งออก 154,486.0 ล้านบาทเพิ่มขึ้นจากเดือนเดียวกันของปีก่อนร้อยละ 26.09 จากการส่งออกสินค้าในหมวด ไข่มุกธรรมชาติหรือไข่มุกเลี้ยง รัตนชาติหรือกึ่งรัตนชาติฯ จากประเทศออสเตรเลียและสวิตเซอร์แลนด์

การค้าระหว่างประเทศของวิสาหกิจขนาดกลางและขนาดย่อม

❖ การส่งออกของวิสาหกิจขนาดกลางและขนาดย่อม

สัดส่วนมูลค่าการส่งออกของวิสาหกิจขนาดกลางและขนาดย่อม จำแนกสินค้าสำคัญ

(ก.พ.2552)



ที่มา : กรมศุลกากร ประมวลผลโดย สำนักงานส่งเสริมวิสาหกิจขนาดกลางและขนาดย่อม

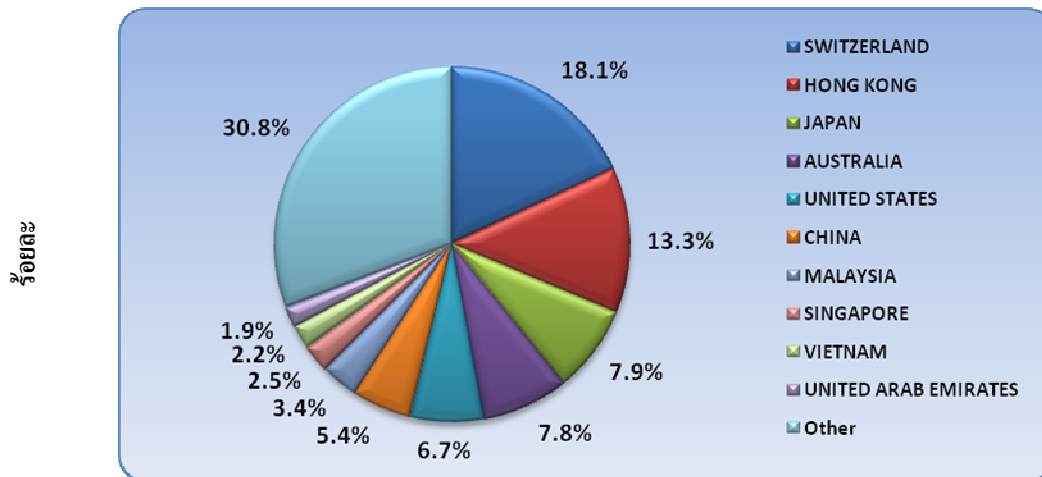
สัดส่วนและมูลค่าการส่งออกของ SMEs เดือน ก.พ.52 จำแนกตามหมวดสินค้า พบว่าสินค้าที่ส่งออกสูงสุดอยู่ในหมวด ไข่มุกธรรมชาติหรือไข่มุกเลี้ยง รัตนชาติหรือกึ่งรัตนชาติฯ มีสัดส่วนร้อยละ 38.1 มีมูลค่า 58,932.3 ล้านบาท รองลงมาอยู่ในหมวดสินค้าพลาสติกและของที่ทำด้วยพลาสติกมีมูลค่า 7,390.8 ล้านบาท ส่วนอันดับสามได้แก่สินค้าในหมวดยางและของทำด้วยยาง มีมูลค่า 7,229.3 ล้านบาท

การค้าระหว่างประเทศของวิสาหกิจขนาดกลางและขนาดย่อม

❖ การส่งออกของวิสาหกิจขนาดกลางและขนาดย่อม

สัดส่วนการส่งออกของวิสาหกิจขนาดกลางและขนาดย่อม จำแนกตามประเทศคู่ค้า

(ก.พ.2552)



ที่มา : กรมศุลกากร

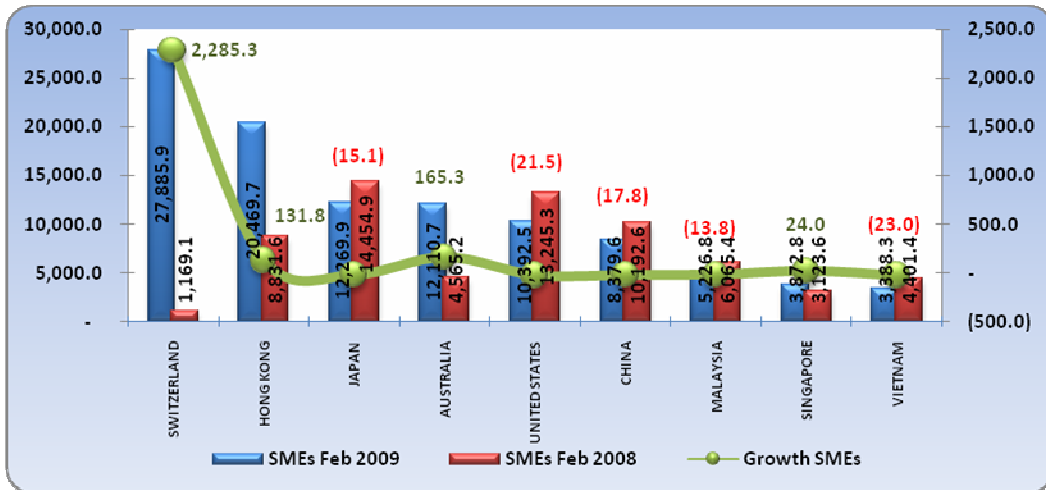
ประมวลผลโดย สำนักงานส่งเสริมวิสาหกิจขนาดกลางและขนาดย่อม

สัดส่วนการส่งออกของ SMEs เดือน ก.พ.52 จำแนกตามประเทศคู่ค้า พบว่าประเทศที่ส่งออกสูงสุดอยู่ในประเทศ สวิตเซอร์แลนด์ มีสัดส่วนร้อยละ 18.1 โดยมีมูลค่า 27,885.8 ล้านบาท รองลงมาได้แก่ประเทศฮ่องกงมีสัดส่วนการส่งออก ร้อยละ 13.3 โดยมีมูลค่าการส่งออก 20,469.7 ล้านบาท ส่วนประเทศญี่ปุ่นมีมูลค่าการส่งออกในเดือน ก.พ.52 อยู่ในอันดับที่ 3 โดยมีสัดส่วนร้อยละ 7.9 มีมูลค่าการส่งออก 12,269.9 ล้านบาท และประเทศจีนมีสัดส่วนการส่งออกอยู่ที่ร้อยละ 5.4 โดยมีมูลค่าการส่งออก 8,379.6 ล้านบาท

การค้าระหว่างประเทศของวิสาหกิจขนาดกลางและขนาดย่อม

❖ การส่งออกของวิสาหกิจขนาดกลางและขนาดย่อม

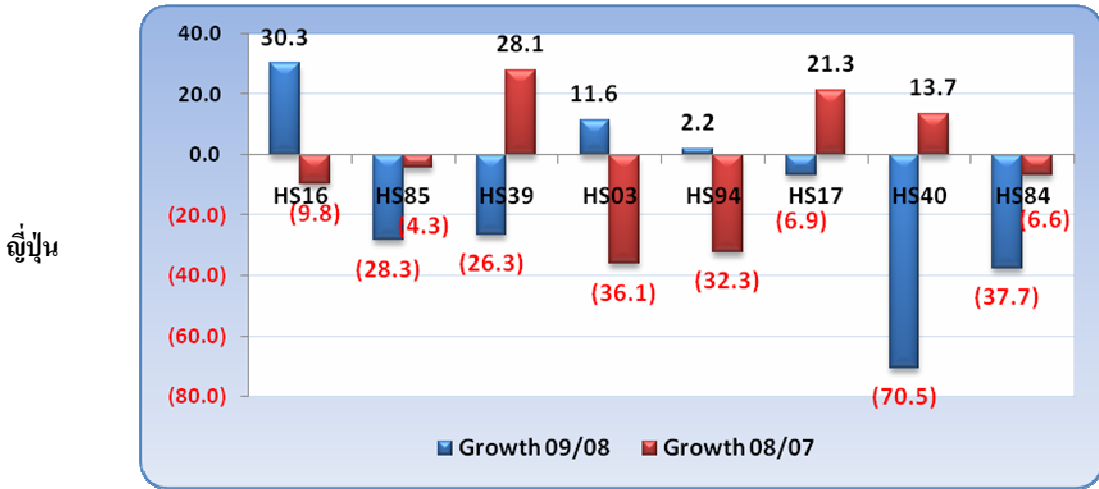
อัตราการขยายตัวจำแนกประเทศที่สำคัญ (ก.พ.2552)



ที่มา : กรมศุลกากร ประมวลผลโดย สำนักงานส่งเสริมวิสาหกิจขนาดกลางและขนาดย่อม

อัตราการขยายตัวของการส่งออกของ SMEs จำแนกรายประเทศพบว่าการส่งออกในประเทศสวิตเซอร์แลนด์มีมูลค่าสูงที่สุดจากการส่งออกในหมวดไข่มุกธรรมชาติหรือไข่มุกเลี้ยง รัตนชาติหรือกึ่งรัตนชาติฯ โดยมีอัตราการขยายตัวถึงร้อยละ 2,285.3 รองลงมาเป็นประเทศฮ่องกงมีมูลค่าการส่งออก 20,469.7 ล้านบาท มีอัตราการขยายตัวร้อยละ 131.8 ส่วนประเทศญี่ปุ่นและจีน มีมูลค่าการส่งออกลดลงเมื่อเทียบกับเดือนเดียวกันของปีก่อน ร้อยละ 15.1 และ 17.8 ตามลำดับ

อัตราการขยายตัวการส่งออกจำแนกสินค้าในประเทศคู่ค้าสำคัญ (ก.พ.2552)

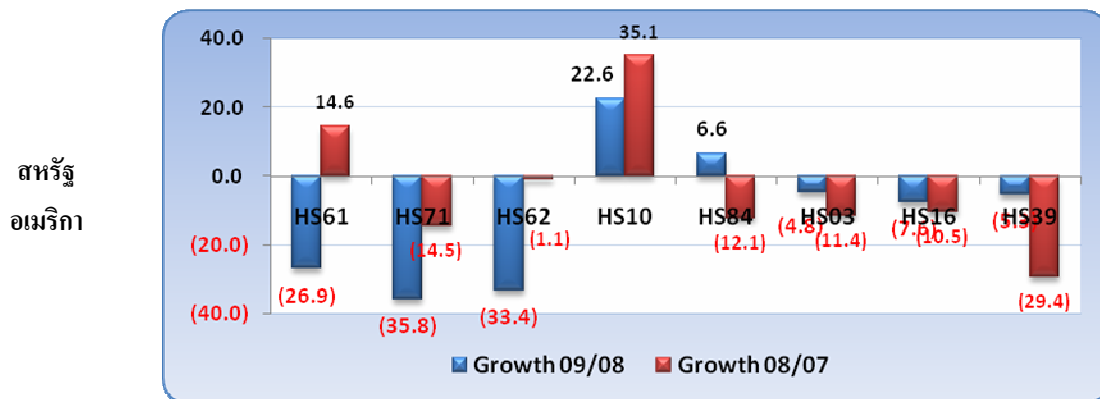


ที่มา : กรมศุลกากร  
ประมวลผลโดย สำนักงานส่งเสริมวิสาหกิจขนาดกลางและขนาดย่อม

การค้าระหว่างประเทศของวิสาหกิจขนาดกลางและขนาดย่อม

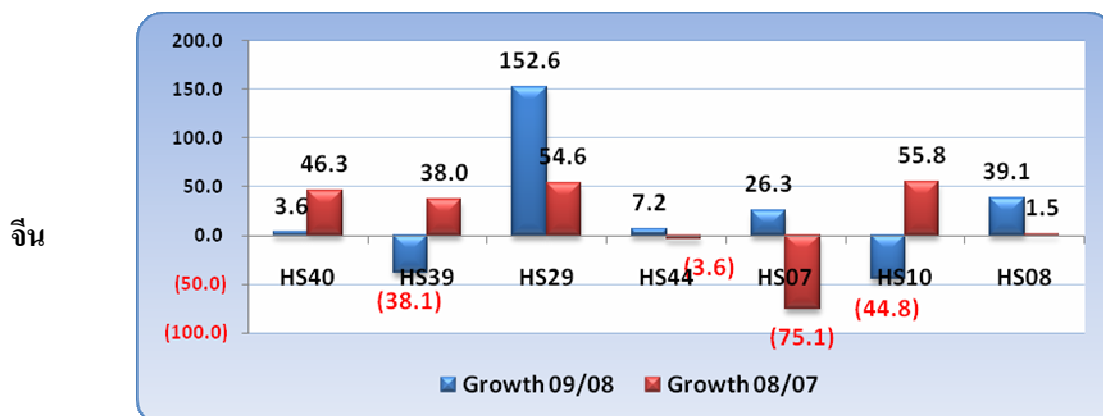
❖ การส่งออกของวิสาหกิจขนาดกลางและขนาดย่อม

อัตราการขยายตัวจำแนกตามประเภทสินค้า 5 อันดับแรก (ก.พ.52)



ที่มา : กรมศุลกากร ประมวลผลโดย สำนักงานส่งเสริมวิสาหกิจขนาดกลางและขนาดย่อม

อัตราการขยายตัวจำแนกตามประเภทสินค้า 5 อันดับแรก (ก.พ.52)



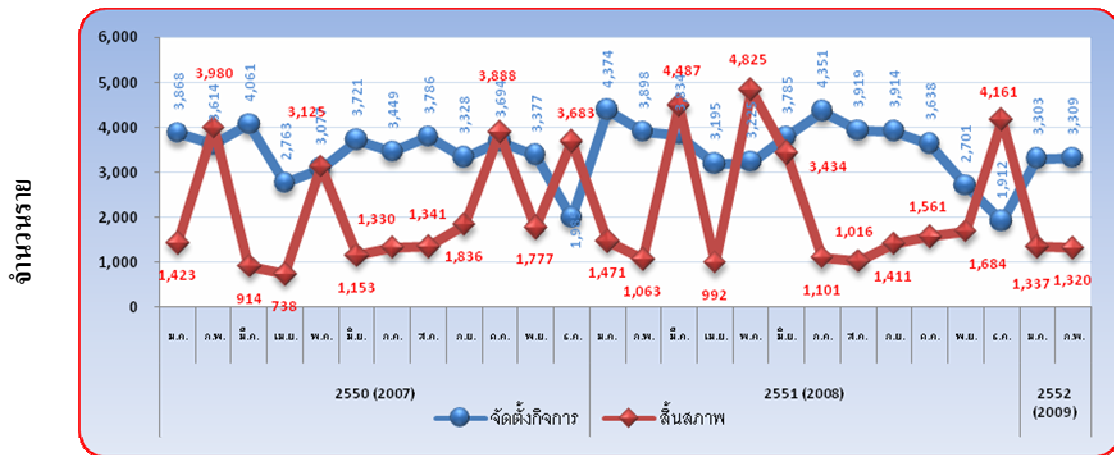
ที่มา : กรมศุลกากร ประมวลผลโดย สำนักงานส่งเสริมวิสาหกิจขนาดกลางและขนาดย่อม

การส่งออกประเทศญี่ปุ่น เดือน ก.พ.52 มีมูลค่าการส่งออก 12,269.9 ล้านบาทลดลงจากเดือนเดียวกันของปีก่อนร้อยละ 15.1 โดยสินค้าในหมวดที่เพิ่มขึ้นสูงอยู่ในหมวดสินค้าของปรุงแต่งจากเนื้อสัตว์ ปลา หรือสัตว์น้ำ ร้อยละ 30.3 ส่วนสินค้าอุตสาหกรรมในหมวดยางและของทำด้วยยาง พลาสติกและของที่ทำด้วยพลาสติก มีการส่งออกลดลงทุกหมวด ส่วนการส่งออกในประเทศสหรัฐอเมริกาใน เดือน ก.พ.52 มีมูลค่าการส่งออก 10,392.4 ล้านบาท ลดลงร้อยละ 21.5 จากเดือนเดียวกันของปีก่อน โดยมีสินค้าในหมวดเครื่องแต่งกายฯ หมวดไข่มุกธรรมชาติหรือไข่มุกเลี้ยงฯ ที่ลดลงอย่างต่อเนื่อง ส่วนการส่งออกในประเทศจีน เดือน ก.พ.52 มีมูลค่า 8,379.6 ล้านบาทลดลงร้อยละ 17.8 จากเดือนเดียวกันของปีก่อนจากสินค้าในหมวดพลาสติกและของที่ทำด้วยพลาสติก หมวดยางและของที่ทำด้วยยาง ส่วนสินค้าที่มีมูลค่าเพิ่มขึ้นได้แก่สินค้าในหมวด เคมีภัณฑ์อินทรีย์ ที่ขยายตัวถึงร้อยละ 152.6

การจัดตั้งและสิ้นสุดสภาพกิจการ

❖ การจัดตั้งและสิ้นสุดสภาพกิจการ

การจัดตั้งและสิ้นสุดสภาพกิจการ รายเดือน (ก.พ. 2552)

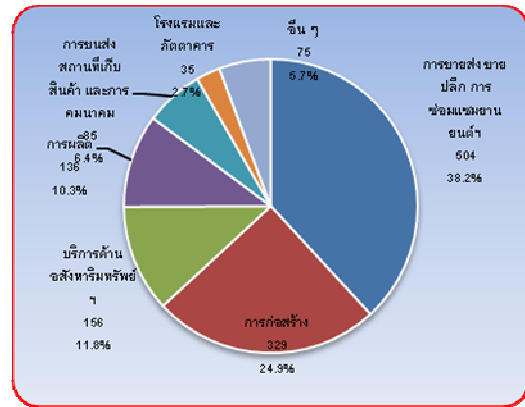
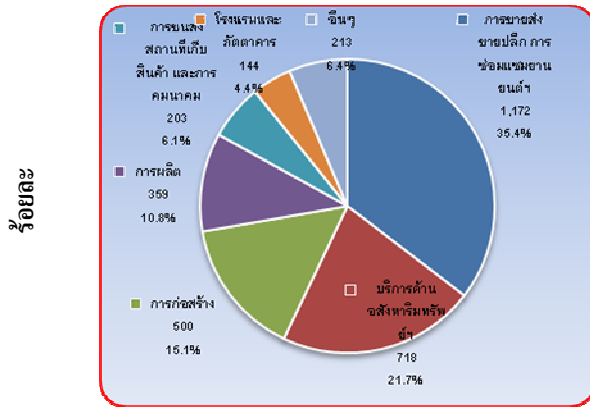


ที่มา : กรมพัฒนาธุรกิจการค้า ประมวลผลโดย สำนักงานส่งเสริมวิสาหกิจขนาดกลางและขนาดย่อม

สัดส่วนการจัดตั้งกิจการและสิ้นสุดสภาพ จำแนกประเภทอุตสาหกรรม

จัดตั้งกิจการ

สิ้นสุดสภาพกิจการ

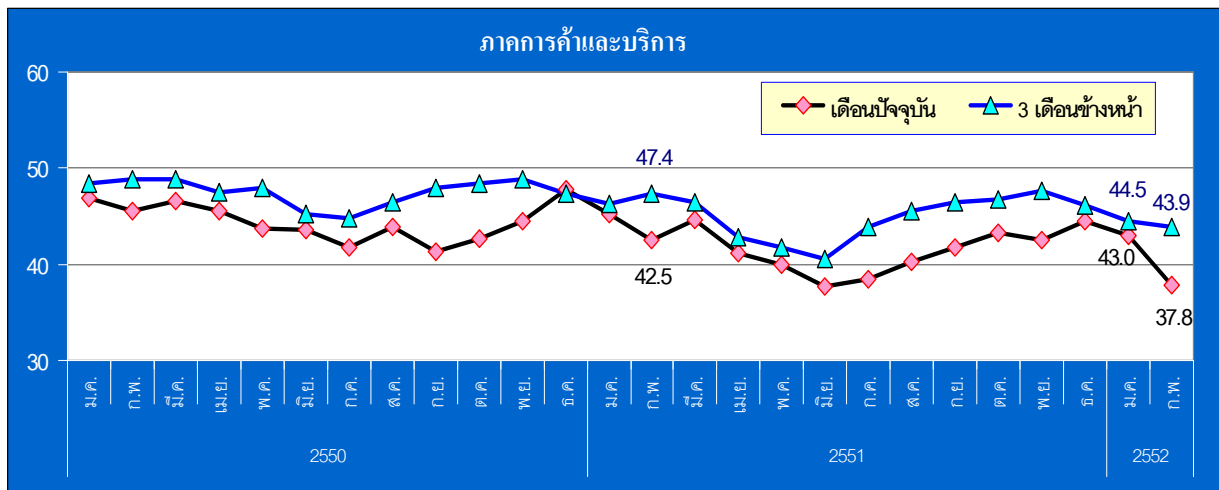


ที่มา : กรมพัฒนาธุรกิจการค้า ประมวลผลโดย สำนักงานส่งเสริมวิสาหกิจขนาดกลางและขนาดย่อม

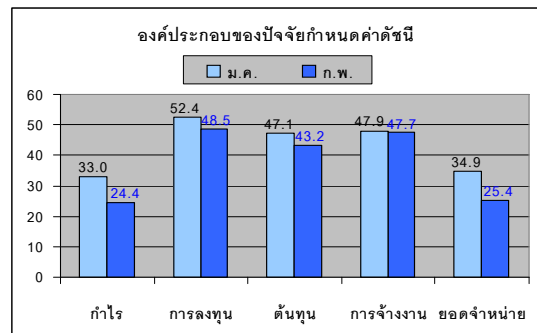
การจัดตั้งกิจการใหม่เดือน ก.พ.52 มีจำนวนการจัดตั้งกิจการจำนวน 3,309 ราย ลดลงจากเดือนเดียวกันปีก่อน ร้อยละ 15.11 โดยการจัดตั้งกิจการสูงอยู่ในหมวด การขายส่งขายปลีก การซ่อมแซมยานยนต์ คิดเป็นร้อยละ 35.4 รองลงมาอยู่ในกิจกรรมบริการด้านอสังหาริมทรัพย์ ร้อยละ 21.7 ส่วนการสิ้นสุดสภาพกิจการเดือน ก.พ.52 มีจำนวนการสิ้นสุดสภาพกิจการ จำนวน 1,320 ราย เพิ่มขึ้นร้อยละ 28.16 จากเดือนเดียวกันของปีก่อน โดยกิจกรรมที่มีการสิ้นสุดสภาพสูงสุด ได้แก่ กิจกรรมการขายส่ง ขายปลีก ซ่อมแซมยานยนต์ คิดเป็นร้อยละ 38.2 รองลงมาอยู่ในกิจกรรม การก่อสร้างคิดเป็นร้อยละ 24.9

ดัชนีความเชื่อมั่นผู้ประกอบการภาคการค้าและบริการรายเดือน (TSSI)

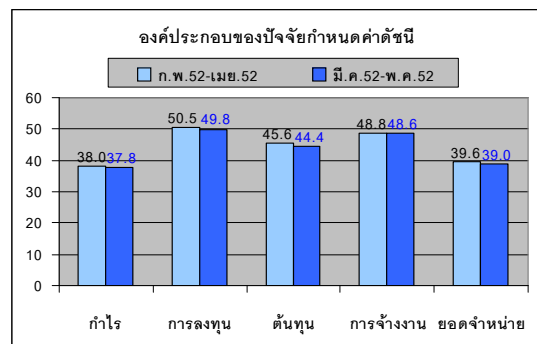
❖ ความเชื่อมั่น TSSI (SMEs) ประจำเดือน กุมภาพันธ์ ปี 2552



❖ ดัชนี TSSI SMEs ภาคการค้าและบริการ ก.พ. 52 เท่ากับ 37.8 ปรับตัวลดลงจาก 43.0 ในเดือนก่อน โดยองค์ประกอบทั้งหมดปรับตัวลดลงโดยเฉพาะด้านยอดขาย กำไร ต้นทุนและการลงทุนเป็นหลัก สะท้อนถึงความเชื่อมั่นด้านการใช้จ่ายของประชาชนที่ลดลง ประชาชนระมัดระวังด้านการใช้จ่ายเพิ่มมากขึ้น เนื่องมาจากเศรษฐกิจโลกที่ชะลอตัว ความไม่แน่นอนทางการเมือง ประกอบกับราคาน้ำมันขายปลีกที่สูงขึ้นจากการเรียกเก็บภาษีสรรพสามิตน้ำมัน



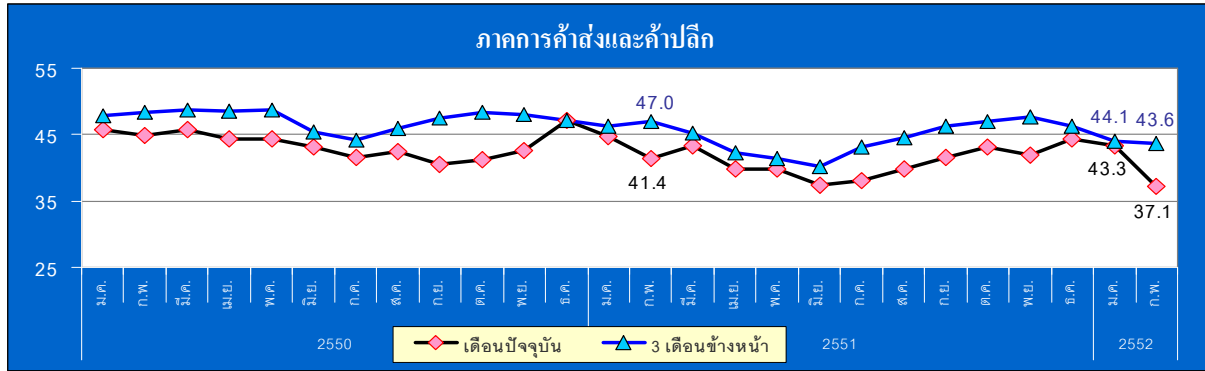
❖ ดัชนีคาดการณ์ 3 เดือนปรับตัวลดลงจากเดือนก่อนที่ระดับ 44.5 มาอยู่ 43.9 ตามการลดลงขององค์ประกอบเกือบทุกด้าน สะท้อนถึงความกังวลของผู้ประกอบการต่อการดำเนินธุรกิจท่ามกลางภาวะเศรษฐกิจในประเทศที่ชะลอตัวทำให้ประชาชนระมัดระวังด้านการใช้จ่ายเพิ่มขึ้น เป็นปัจจัยสำคัญที่ส่งผลต่อความเชื่อมั่นของผู้ประกอบการในอนาคตต่อไป



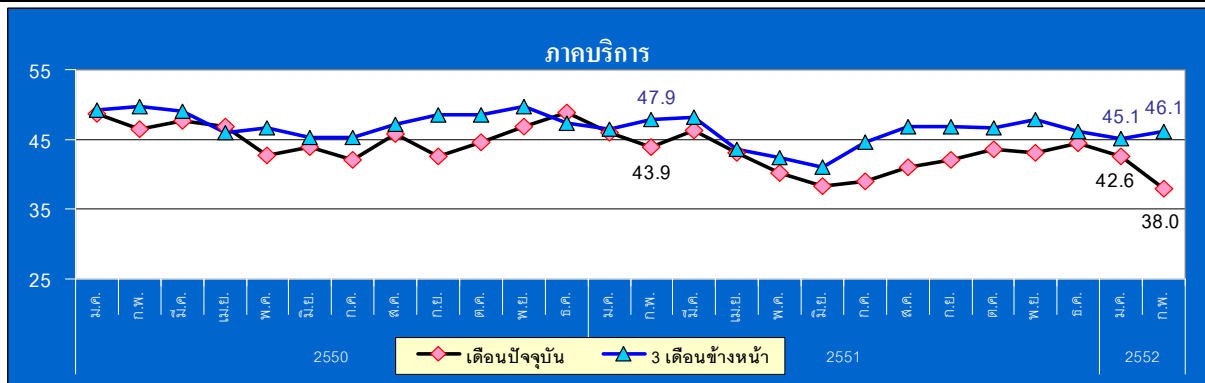
ที่มา : รายงานดัชนีความเชื่อมั่นผู้ประกอบการภาคการค้าและบริการ เดือนกุมภาพันธ์ 2552

ดัชนีความเชื่อมั่นผู้ประกอบการภาคการค้าและบริการรายเดือน (TSSI)

❖ ความเชื่อมั่น TSSI (SMEs) ประจำเดือน กุมภาพันธ์ ปี 2552



ดัชนี TSSI SMEs ภาคการค้าส่งและค้าปลีก ก.พ. 52 เท่ากับ 37.1 ปรับตัวลดลงจาก 43.3 ในเดือนก่อน โดยองค์ประกอบทุกด้านปรับตัวลดลง โดยเฉพาะด้านยอดขายและกำไร เป็นหลัก ในส่วนภาคการค้าส่ง ก.พ. 52 (38.0) ลดลงจาก 44.0 สาขาธุรกิจปรับตัวลดลงมาก ได้แก่ ค้าส่งสินค้าอุปโภคบริโภค สินค้าเกษตร สาเหตุจากสถานการณ์ด้านการบริโภคภายในประเทศชะลอตัวลง สำหรับภาคการค้าปลีก ก.พ. 52 (36.9) ลดลงจาก 43.1 สาขาปรับตัวลดลงมากที่สุด ได้แก่ ค้าปลีกสถานีบริการน้ำมัน เนื่องจากราคาน้ำมันในตลาดโลกปรับตัวเพิ่มขึ้นและเป็นช่วงหมดอายุโครงการ 6 มาตรการ 6 เดือน ที่รัฐบาลจะต้องเก็บภาษีสรรพสามิตน้ำมันเพิ่มขึ้น ส่งผลให้ระดับราคาน้ำมันขายปลีกในประเทศเพิ่มขึ้น ซึ่งส่งผลกระทบต่อเชิงจิตวิทยาแก่ผู้บริโภคชะลอการบริโภคน้ำมันลงในระยะนี้ และบางส่วนหันไปพึ่งพาพลังงานรูปแบบอื่น ได้แก่ แก๊สธรรมชาติ (NGV) และแก๊สหุงต้ม (LPG) จึงส่งผลให้ยอดขายลดลง สำหรับดัชนีภาคการค้า 3 เดือนข้างหน้าของภาคการค้าส่งและค้าปลีก ก.พ. 52 เท่ากับ 43.6 ปรับตัวลดลงจาก 44.1 ในเดือนก่อนและต่ำกว่าช่วงเดียวกันของปีที่แล้ว (47.0) แสดงให้เห็นว่าผู้ประกอบการยังคงมีความเชื่อมั่นในอนาคตไม่มากนัก

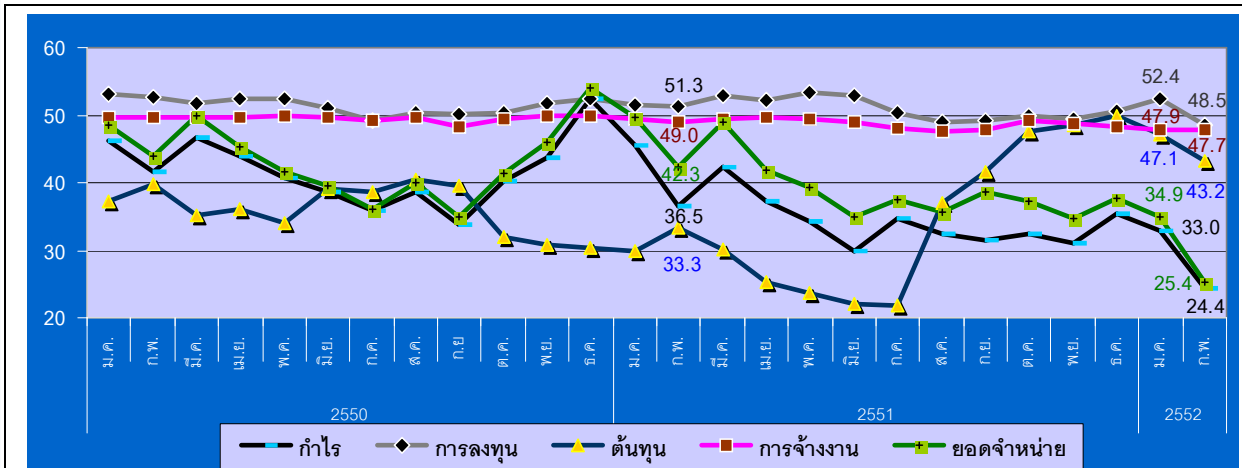


ดัชนี TSSI SMEs ภาคบริการ ก.พ. 52 เท่ากับ 38.0 ปรับตัวลดลงจาก 42.6 ในเดือนก่อน องค์ประกอบทั้งหมดปรับตัวลดลง โดยเฉพาะด้านยอดขาย กำไร และต้นทุน เมื่อเปรียบเทียบกับช่วงเดียวกันของปีที่แล้วอยู่ในระดับที่ต่ำกว่า (43.9) สาขาธุรกิจที่ปรับตัวลดลงมาก ได้แก่ ร้านอาหารและภัตตาคาร สาเหตุจากสถานการณ์ด้านการท่องเที่ยวที่ชะลอตัวลง เริ่มออกนอกฤดูท่องเที่ยว การชะลอตัวของภาวะเศรษฐกิจโลกและเศรษฐกิจของประเทศส่งผลให้จำนวนนักท่องเที่ยวที่เดินทางเข้ามาซึ่งชะลอตัวลงไปอีก กอปรกับต้นทุนด้านวัตถุดิบสูงขึ้น ซึ่งเป็นต้นทุนสำคัญของกิจการร้านอาหารและภัตตาคารในเดือน ก.พ. ปรับตัวในทิศทางที่เพิ่มขึ้น



## ดัชนีความเชื่อมั่นผู้ประกอบการภาคการค้าและบริการรายเดือน (TSSI)

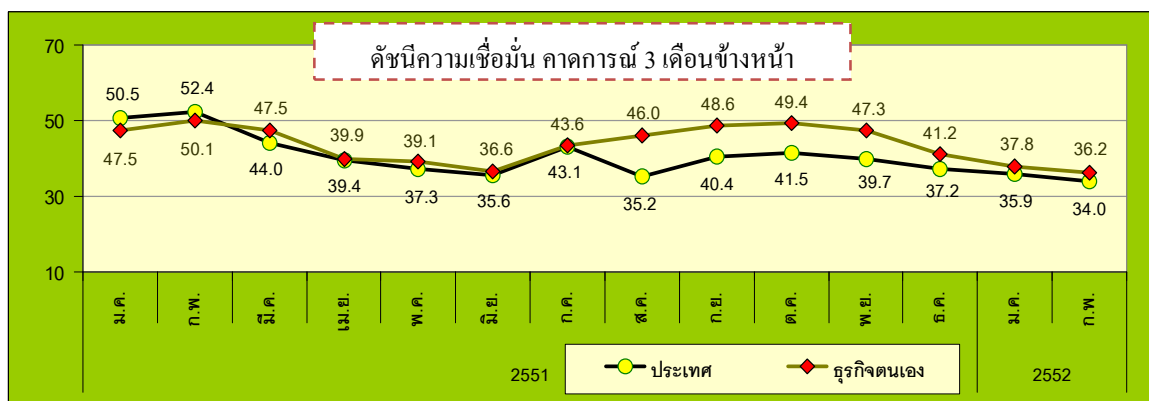
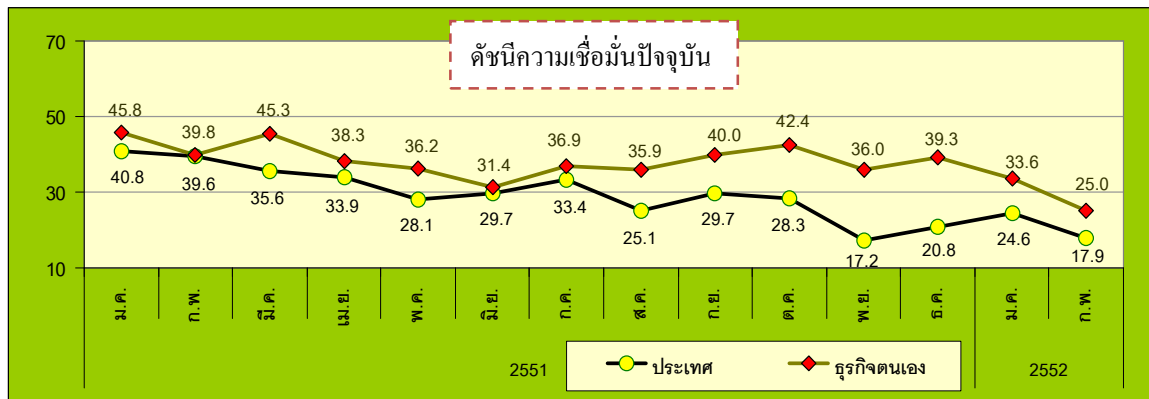
## ❖ ความเชื่อมั่น TSSI (SMEs) แยกตามองค์ประกอบธุรกิจปี 2548 – ก.พ. ปี 2552



- ❖ องค์ประกอบของดัชนีปรับตัวในทิศทางที่ลดลงทั้งหมด และมีค่าอยู่ในระดับต่ำกว่าค่าฐานที่ระดับ 50
- ❖ ดัชนีด้านต้นทุนปรับตัวในทิศทางที่ลดลงต่อเนื่องเป็นเดือนที่สอง โดยเดือน ก.พ. 52 ดัชนีลดลงอยู่ที่ระดับ 43.2 จาก ม.ค. 52 อยู่ที่ระดับ 47.1 สะท้อนถึงความกังวลของผู้ประกอบการเริ่มกลับมาอยู่ในระดับสูงอีกครั้ง หลังจากคลายความกังวลไปมากในระยะ 6 เดือนก่อนหน้านี้
- ❖ ดัชนีด้านกำไรและยอดจำหน่ายปรับตัวในทิศทางที่ลดลงต่อเนื่องตั้งแต่ต้นปี 2551 และมีค่าอยู่ในระดับต่ำมาก โดยเดือน ก.พ. 52 อยู่ที่ระดับ 24.4 และ 25.4 ตามลำดับ สาเหตุจากความไม่แน่นอนของภาวะเศรษฐกิจทั้งในประเทศและเศรษฐกิจโลก สถานการณ์ทางการเมืองที่ยังคงยืดเยื้อ ที่ส่งผลต่อภาพลักษณ์ของประเทศไทย และระดับราคาน้ำมันมีแนวโน้มการปรับตัวเพิ่มขึ้นทั้งจากราคาน้ำมันในตลาดโลก และจากการที่รัฐเริ่มเก็บภาษีสรรพสามิตน้ำมันภายหลังหมดอายุโครงการ 6 มาตรการ 6 เดือน ส่งผลให้ราคาน้ำมันปรับตัวเพิ่มขึ้นอย่างต่อเนื่องในระยะนี้ ซึ่งเป็นปัจจัยในการบั่นทอนกำลังซื้อของผู้บริโภคที่สำคัญอีกประการหนึ่ง

ดัชนีความเชื่อมั่นผู้ประกอบการภาคการค้าและบริการรายเดือน (TSSI)

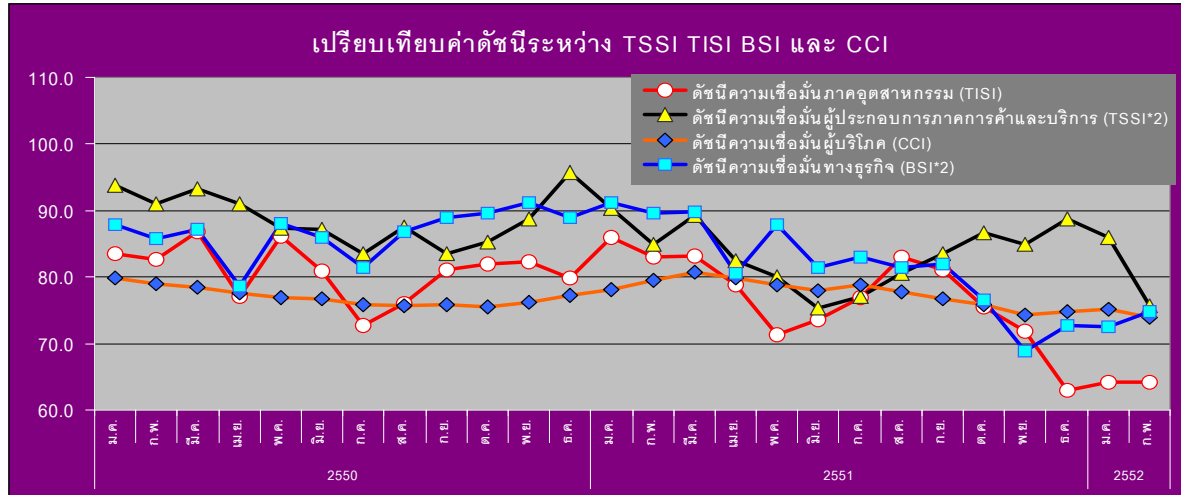
❖ ความเชื่อมั่นต่อภาวะเศรษฐกิจประเทศและธุรกิจตนเองของ SMEs



- ค่าดัชนีความเชื่อมั่นต่อภาวะเศรษฐกิจประเทศและต่อธุรกิจตนเองในเดือนกุมภาพันธ์ 2552 ปรับตัวลดลงอยู่ที่ระดับ 17.9 และ 25.0 จากระดับ 24.6 และ 33.6 ในเดือนก่อน และสำหรับดัชนีคาดการณ์ 3 เดือนข้างหน้าปรับตัวในทิศทางที่ลดลงเช่นกัน คือ 34.0 และ 36.2 จากเดือนมกราคม 2552 เท่ากับ 35.9 และ 37.8 ตามลำดับ

## ดัชนีความเชื่อมั่นผู้ประกอบการภาคการค้าและบริการรายเดือน (TSSI)

## เปรียบเทียบดัชนีความเชื่อมั่น 4 ภาคธุรกิจระหว่าง TSSI, TISI, BSI และ CCI รายเดือน

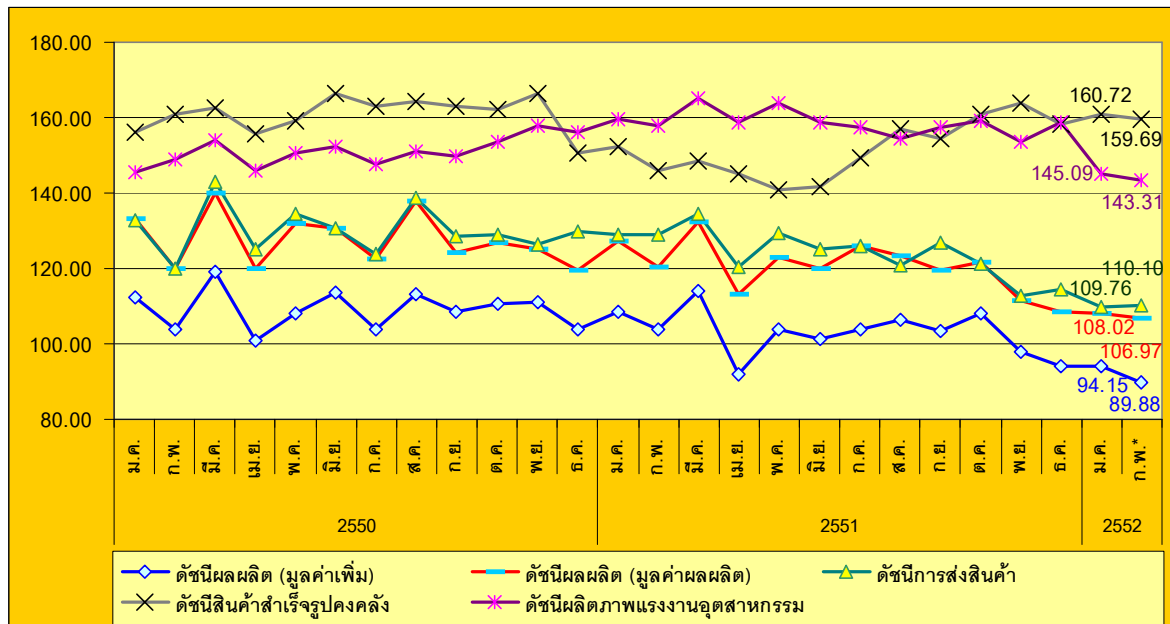


- ❖ ค่าดัชนีความเชื่อมั่นในภาพรวมของดัชนีทั้ง 4 ภาคธุรกิจ ได้แก่ **TSSI TISI CCI** ปรับตัวในทิศทางที่ลดลง ส่วนดัชนี **BSI** ปรับตัวเพิ่มขึ้นเล็กน้อย โดยค่าดัชนีทั้ง 4 ภาคธุรกิจในเดือน ก.พ.52 อยู่ที่ระดับ 75.6 63.0 74.0 และ 74.8 ตามลำดับ
- ❖ ดัชนี **TSSI** มีแนวโน้มปรับตัวลดลงมาก ผู้ประกอบการเริ่มกลับมามีความกังวลเรื่องต้นทุนการประกอบการในระดับสูงอีกครั้ง โดยมีความเชื่อมั่นด้านกำไรและยอดขายอยู่ในระดับต่ำมาก จากความไม่แน่นอนของภาวะเศรษฐกิจทั้งในประเทศและเศรษฐกิจโลก สถานการณ์การเมือง ระดับราคาน้ำมันที่เพิ่มขึ้นและจากการที่รัฐเริ่มเก็บภาษีสรรพสามิตน้ำมัน
- ❖ ดัชนี **BSI** มีสัญญาณการปรับตัวที่ดีขึ้นเล็กน้อยจากคำสั่งซื้อ การผลิต ผลประกอบการ และการจ้างงาน ในขณะที่ผู้ประกอบการประสบแรงกดดันด้านต้นทุนการผลิตปรับตัวเพิ่มขึ้นจากแนวโน้มต้นทุนพลังงานที่เพิ่มขึ้น แม้ว่าผู้ประกอบการจะมีความหวังต่อมาตรการกระตุ้นเศรษฐกิจของภาครัฐ แต่มีความกังวลถึงความไม่แน่นอนของภาวะเศรษฐกิจที่มีอยู่สูง จากผลกระทบของวิกฤตเศรษฐกิจโลกที่อาจมีความรุนแรงและยืดเยื้อยาวนานกว่าที่คาดการณ์ไว้ โดยเฉพาะการส่งออกซึ่งต้องอาศัยการฟื้นตัวของเศรษฐกิจประเทศคู่ค้า
- ❖ ดัชนี **TISI** ปรับตัวลดลงเล็กน้อย จากปริมาณการผลิตที่ผู้ประกอบการอุตสาหกรรมมีการปรับลดลงเพื่อให้สอดคล้องกับคำสั่งซื้อและยอดขายที่ลดลงไป ส่งผลให้ผลประกอบการปรับตัวลดลงเช่นกัน และจากภาวะเศรษฐกิจทั้งในประเทศและต่างประเทศที่ชะลอตัวมากขึ้น
- ❖ ดัชนี **CCI** ปรับตัวลดลง จากความกังวลในสถานการณ์ของเศรษฐกิจไทยและเศรษฐกิจโลกที่ปรับตัวแย่ลงอย่างต่อเนื่อง มีความกังวลว่าภาวะการจ้างงานจะแย่ลงตามภาวะเศรษฐกิจ ประกอบกับราคาน้ำมันขายปลีกในประเทศที่ปรับตัวสูงขึ้นทำให้ผู้บริโภคกังวลเกี่ยวกับค่าครองชีพที่ยังทรงตัวอยู่ในระดับสูง

ดัชนีผลผลิตอุตสาหกรรม SMEs รายเดือน

❖ ดัชนีผลผลิตอุตสาหกรรม SMEs รายเดือน (ณ เดือนกุมภาพันธ์ 2552)

ดัชนีผลผลิตอุตสาหกรรม SMEs เดือนกุมภาพันธ์ 2552



ที่มา : สำนักงานเศรษฐกิจอุตสาหกรรม

ประมวลผลโดย : สำนักงานส่งเสริมวิสาหกิจขนาดกลางและขนาดย่อม

	กุมภาพันธ์ 2552		
	ดัชนี (*)	อัตราการเปลี่ยนแปลงเมื่อเทียบกับเดือนก่อน (%)	อัตราการเปลี่ยนแปลงเมื่อเทียบกับเดือนเดียวกันของปีก่อน (%)
ดัชนีผลผลิต (มูลค่าเพิ่ม)	89.88	-4.54	-13.43
ดัชนีผลผลิต (มูลค่าผลผลิต)	106.97	-0.98	-11.20
ดัชนีการส่งออก	110.10	0.31	-14.55
ดัชนีสินค้าสำเร็จรูปคงคลัง	159.69	-0.64	9.32
ดัชนีอัตราส่วนสินค้าสำเร็จรูปคงคลัง	252.69	4.26	64.36
ดัชนีแรงงานในภาคอุตสาหกรรม	55.57	-0.07	-6.22
ดัชนีผลิตภาพแรงงานอุตสาหกรรม	143.31	-1.23	-9.34
อัตราการใช้จ่ายการผลิต	41.97		

ดัชนีผลผลิตอุตสาหกรรม (มูลค่าเพิ่ม) SMEs เดือนกุมภาพันธ์ 2552 อยู่ที่ระดับ 89.88 ลดลงร้อยละ (-4.54) ดัชนีในเดือนกุมภาพันธ์ 2552 เมื่อเทียบกับเดือนก่อนพบว่า ดัชนีผลผลิตอุตสาหกรรม (มูลค่าเพิ่ม) ดัชนีสินค้าสำเร็จรูปคงคลัง ดัชนีแรงงานในภาคอุตสาหกรรม ดัชนีผลิตภาพแรงงานอุตสาหกรรมลดลง ในขณะที่ดัชนีการส่งออก และดัชนีอัตราส่วนสินค้าสำเร็จรูปคงคลังเพิ่มขึ้น

ที่มา : สำนักงานเศรษฐกิจอุตสาหกรรม

ประมวลผลโดย : สำนักงานส่งเสริมวิสาหกิจขนาดกลางและขนาดย่อม

## ดัชนีผลผลิตอุตสาหกรรม SMEs รายเดือน

## ❖ ดัชนีผลผลิตอุตสาหกรรม SMEs รายเดือน (ณ เดือนกุมภาพันธ์ 2552)

ดัชนีผลผลิตอุตสาหกรรม SMEs เดือน ม.ค. 51 – ก.พ. 52 เทียบกับช่วงเดียวกันของปีก่อน

	ปี 2551 (ม.ค.-ก.พ.)	ปี 2552 (ม.ค.-ก.พ.)*	อัตราการ เปลี่ยนแปลง
ดัชนีผลผลิต (มูลค่าเพิ่ม)	106.23	92.02	-13.38
ดัชนีผลผลิต (มูลค่าผลผลิต)	123.82	107.49	-13.19
ดัชนีการส่งสินค้า	128.83	109.93	-14.67
ดัชนีสินค้าสำเร็จรูปคงคลัง	149.18	160.21	7.39
ดัชนีอัตราส่วนสินค้าสำเร็จรูปคงคลัง	159.39	247.32	55.17
ดัชนีแรงงานในภาคอุตสาหกรรม	60.06	55.59	-7.43
ดัชนีผลิตภาพแรงงานอุตสาหกรรม	159.82	144.20	-9.20
อัตราการใช้จ่ายการผลิต	47.93	43.11	-10.06

ดัชนีผลผลิตอุตสาหกรรม SMEs (มูลค่าเพิ่ม) เฉลี่ยปี 2552 (ม.ค. – ก.พ.) อยู่ที่ระดับ 92.02 ลดลงร้อยละ (-13.38) จากค่าเฉลี่ยปี 2551 (ม.ค. – ก.พ.) ที่อยู่ที่ระดับ 106.23 ส่วนอัตราการใช้จ่ายการผลิต ค่าเฉลี่ยปี 2552 อยู่ที่ระดับ 43.11 ลดลงร้อยละ (-10.06) จากค่าเฉลี่ยปี 2551 อยู่ที่ระดับ 47.93

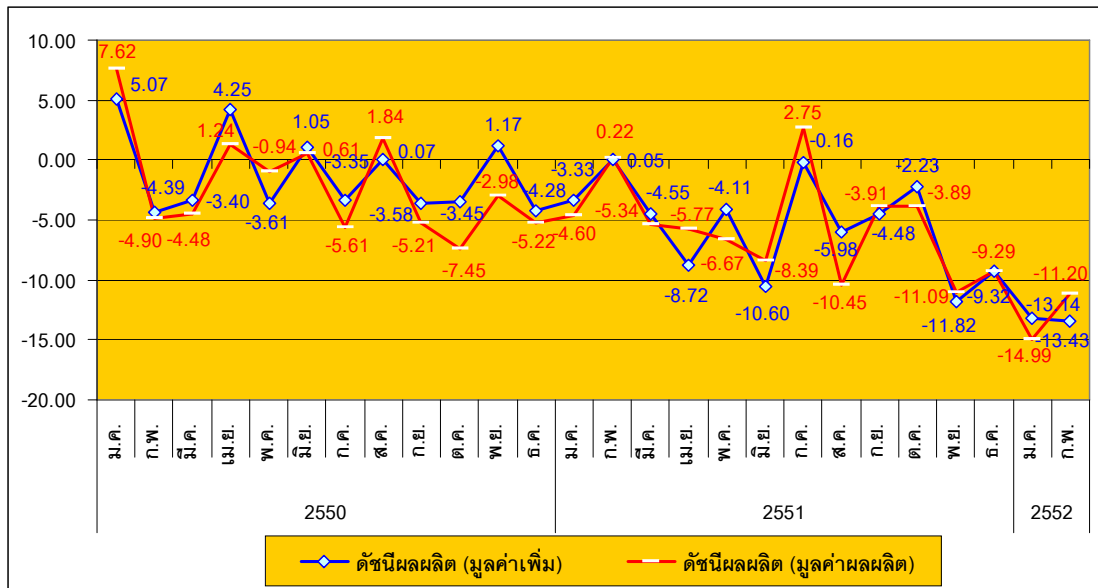
ที่มา : สำนักงานเศรษฐกิจอุตสาหกรรม

ประมวลผลโดย สำนักงานส่งเสริมวิสาหกิจขนาดกลางและขนาดย่อม

## ดัชนีผลผลิตอุตสาหกรรม SMEs รายเดือน

## ❖ ดัชนีผลผลิตอุตสาหกรรม SMEs รายเดือน (ณ เดือนกุมภาพันธ์ 2552)

## อัตราการขยายตัวของดัชนีผลผลิตอุตสาหกรรม SMEs (ณ เดือนกุมภาพันธ์ 2552) Y-O-Y



ที่มา : สำนักงานเศรษฐกิจอุตสาหกรรม

ประมวลผลโดย สำนักงานส่งเสริมวิสาหกิจขนาดกลางและขนาดย่อม

อัตราการขยายตัวของดัชนีผลผลิตถ่วงน้ำหนัก (มูลค่าเพิ่ม) และอัตราการขยายตัวของดัชนีผลผลิตถ่วงน้ำหนัก (มูลค่าผลผลิต) ระหว่าง ม.ค.50 – ก.พ.52 แนวโน้มลดลง ตั้งแต่ต้นปี 2550 เป็นต้นมา

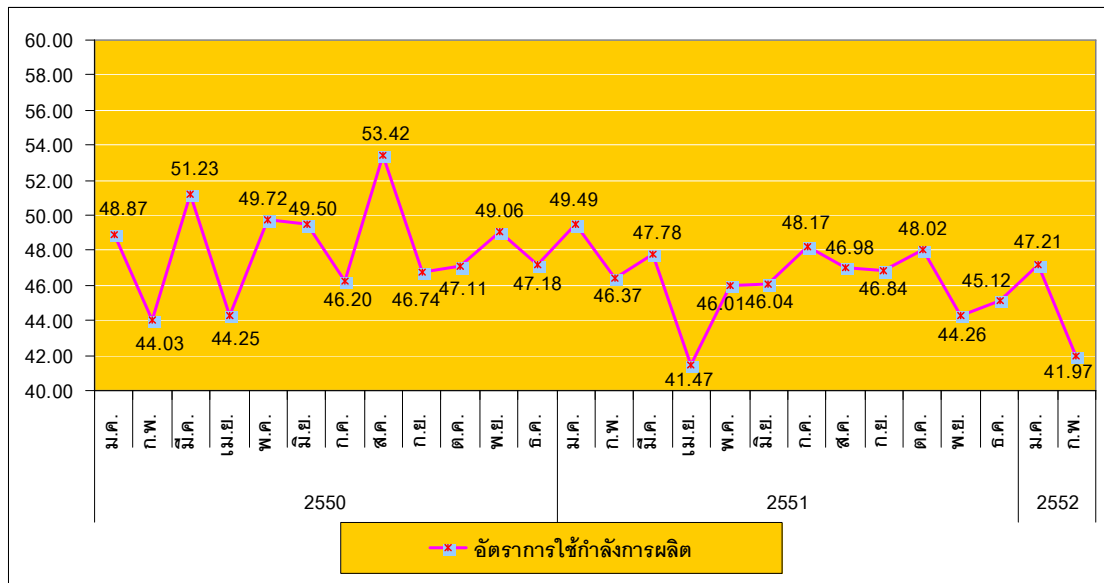
อัตราการขยายตัวของดัชนีผลผลิตถ่วงน้ำหนัก (มูลค่าเพิ่ม) ในเดือนกุมภาพันธ์ 2552 ลดลงเท่ากับร้อยละ (-13.43) เมื่อเทียบกับเดือนเดียวกันของปีที่แล้วที่มีอัตราการขยายตัวลดลง สำหรับอัตราการขยายตัวของดัชนีผลผลิตถ่วงน้ำหนัก (มูลค่าผลผลิต) ในเดือนกุมภาพันธ์ 2552 ลดลงเท่ากับร้อยละ (-11.20) แสดงให้เห็นว่า การขยายตัวของดัชนีผลผลิตอุตสาหกรรม SMEs ยังคงมีการเติบโตที่ลดลงต่อเนื่องและผันผวน

โดยในภาพรวมเป็นการหดตัวเนื่องมาจากการลดลงของกลุ่มการผลิตผลิตภัณฑ์พลาสติก ผลิตภัณฑ์ที่ได้จากนม เครื่องดื่มที่ไม่มีแอลกอฮอล์รวมทั้งน้ำดื่มบรรจุขวด การจัดเตรียมและการป้อนเส้นใยสิ่งทอรวมถึงการทอสิ่งทอ และการผลิตผลิตภัณฑ์ทางเภสัชกรรม เคมีภัณฑ์ที่ใช้รักษาโรค และผลิตภัณฑ์ที่ทำจากสมุนไพร เป็นต้น

## ดัชนีผลผลิตอุตสาหกรรม SMEs รายเดือน

## ❖ ดัชนีผลผลิตอุตสาหกรรม SMEs รายเดือน (ณ เดือนกุมภาพันธ์ 2552)

อัตราการใช้กำลังการผลิตของอุตสาหกรรม SMEs (ม.ค. 50 – ก.พ. 52)



ที่มา : สำนักงานเศรษฐกิจอุตสาหกรรม

ประมวลผลโดย สำนักงานส่งเสริมวิสาหกิจขนาดกลางและขนาดย่อม

อัตราการใช้กำลังการผลิต (Capacity Utilization) สะท้อนถึงอัตราการใช้ทรัพยากรในการผลิตสินค้า โดยแนวโน้มและการเคลื่อนไหวของอัตราการใช้กำลังการผลิตของ SMEs ระหว่าง ม.ค.50 – ก.พ.52 มีแนวโน้มลดลง อัตราการใช้กำลังการผลิตของ SMEs ยังคงอยู่ในระดับต่ำและมีความผันผวน ซึ่งในเดือนกุมภาพันธ์อัตราการใช้กำลังการผลิตปรับตัวลดลงจากเดือน ม.ค. 52 (47.21) เป็น 41.97 ในเดือน ก.พ. 52 ซึ่งอัตราการใช้กำลังการผลิตปรับตัวอยู่ในระดับต่ำกว่าช่วงเดียวกันของปีก่อน (46.37)