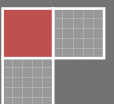


รายงานสถานการณ์วิสาหกิจขนาดกลางและขนาดย่อม ประจำเดือน เมษายน 2552

บทสรุปผู้บริหาร

ภาวะเศรษฐกิจโดยรวมของประเทศ โดยการบริโภคภาคเอกชน เดือนมีนาคม 52 อยู่ที่ 123.41 สูงขึ้นจากเดือนก่อนหน้าที่อยู่ที่ร้อยละ 120.28 จากปริมาณการจำหน่ายรถยนต์นั่ง การนำเข้าสินค้าอุปโภคบริโภคที่ขยายตัวขึ้น ด้านการลงทุนภาคเอกชนเดือนมีนาคม 52 ยังคงลดลงโดยมีค่าดัชนีอยู่ที่ 149.3 จากการชะลอตัวของการลงทุน แต่ปัจจัยต่างๆ ในตัวชี้วัดการลงทุนภาคเอกชนมีแนวโน้มดีขึ้น โดยปริมาณการจำหน่ายปูนซีเมนต์ในประเทศ การจำหน่ายรถยนต์เพื่อการพาณิชย์ มีการขยายตัวในเดือนนี้ ด้านการท่องเที่ยวยังคงชะลอตัวอยู่ โดยจำนวนนักท่องเที่ยว (ด่านสุวรรณภูมิ) ยังมีจำนวนนักท่องเที่ยวลดลงกว่าเดือนเดียวกันของปีก่อนร้อยละ 16.94 ส่วนหนึ่งจากปัญหาการแพร่ระบาดของโรคไข้หวัดใหญ่ 2009 ส่วนการส่งออกของประเทศยังคงมีมูลค่าลดลงจากเดือนเดียวกันของปีก่อน ร้อยละ 16.6 จากการชะลอตัวของภาวะเศรษฐกิจที่ส่งผลกระทบต่อคู่ค้าหลักอย่างเช่น ญี่ปุ่น อเมริกา และ ยุโรป

ภาวะเศรษฐกิจวิสาหกิจขนาดกลางและขนาดย่อม โดยการส่งออกเดือนมีนาคม 52 ยังคงลดลงเมื่อเทียบกับเดือนเดียวกันของปีก่อน ร้อยละ 1.6 จากการส่งออกไปตลาดญี่ปุ่น สหรัฐอเมริกา ในด้านการจัดตั้งและสิ้นสุดสภาพกิจการกิจการเดือน มีนาคม 52 ในส่วนการจัดตั้งกิจการใหม่ยังคงลดลงจากเดือนเดียวกันของปีก่อนร้อยละ 5.29 ส่วนการสิ้นสุดสภาพกิจการมีจำนวนลดลงจากเดือนเดียวกันของปีก่อนร้อยละ 47.1 ด้านธุรกิจภาคการค้าและบริการ โดยดัชนีความเชื่อมั่นภาคการค้าและบริการ เดือนมีนาคม 52 มีค่าดัชนี 41.6 เพิ่มขึ้นจากเดือนก่อนที่อยู่ที่ 37.8 จากการปรับตัวเพิ่มขึ้นในด้านยอดขาย กำไร เป็นหลัก ส่วนภาคอุตสาหกรรม โดยดัชนีผลผลิตอุตสาหกรรมมีค่าดัชนี (มูลค่าเพิ่ม) เดือน มีนาคม 52 อยู่ที่ 96.31 เพิ่มขึ้นจากเดือนก่อนหน้า ร้อยละ 8.42 แต่ลดลงเมื่อเทียบกับเดือนเดียวกันของปีก่อน ร้อยละ 15.43 ส่วนอัตราการใช้จ่ายกำลังการผลิตมีค่าดัชนีอยู่ที่ 44.20 (ม.ค.-มี.ค.) ลดลงจากช่วงเดียวกันของปีก่อน ร้อยละ 7.69



❖ ภาวะเศรษฐกิจประเทศโลก

Overview of the World Economic Outlook Projections
(Percent change, unless otherwise noted)

	Year over Year						Q4 over Q4		
	Projections				Difference from April 2009 WEO Projections		Estimates	Projections	
	2007	2008	2009	2010	2009	2010	2008	2009	2010
World output¹	5.1	3.1	-1.4	2.5	-0.1	0.6	0.2	0.0	2.9
Advanced economies	2.7	0.8	-3.8	0.6	0.0	0.6	-1.8	-2.2	1.3
United States	2.0	1.1	-2.6	0.8	0.2	0.8	-0.8	-1.4	1.7
Euro area	2.7	0.8	-4.8	-0.3	-0.6	0.1	-1.7	-3.8	0.6
Germany	2.5	1.3	-6.2	-0.6	-0.6	0.4	-1.8	-4.6	0.0
France	2.3	0.3	-3.0	0.4	0.0	0.0	-1.7	-1.9	1.3
Italy	1.6	-1.0	-5.1	-0.1	-0.7	0.3	-3.0	-3.3	0.4
Spain	3.7	1.2	-4.0	-0.8	-1.0	-0.1	-0.7	-4.1	0.3
Japan	2.3	-0.7	-6.0	1.7	0.2	1.2	-4.4	-1.8	0.9
United Kingdom	2.6	0.7	-4.2	0.2	-0.1	0.6	-1.8	-2.5	0.5
Canada	2.5	0.4	-2.3	1.6	0.2	0.4	-1.0	-1.5	2.5
Other advanced economies	4.7	1.6	-3.9	1.0	0.2	0.4	-2.8	-1.6	2.3
Newly industrialized Asian economies	5.7	1.5	-5.2	1.4	0.4	0.6	-4.9	-0.9	2.6
Emerging and developing economies²	8.3	6.0	1.5	4.7	-0.1	0.7	3.3	3.3	5.1
Africa	6.2	5.2	1.8	4.1	-0.2	0.2
Sub-Saharan	6.9	5.5	1.5	4.1	-0.2	0.3
Central and eastern Europe	5.4	3.0	-5.0	1.0	-1.3	0.2
Commonwealth of Independent States	8.6	5.5	-5.8	2.0	-0.7	0.8
Russia	8.1	5.6	-6.5	1.5	-0.5	1.0	1.1	-0.8	-1.8
Excluding Russia	9.8	5.4	-3.9	3.2	-1.0	0.1
Developing Asia	10.6	7.6	5.5	7.0	0.7	0.9
China	13.0	9.0	7.5	8.5	1.0	1.0	6.9	8.4	8.6
India	9.4	7.3	5.4	6.5	0.9	0.9	4.8	5.8	6.7
ASEAN-5³	6.3	4.8	-0.3	3.7	-0.3	1.4	1.9	1.6	4.4
Middle East	6.3	5.2	2.0	3.7	-0.5	0.2
Western Hemisphere	5.7	4.2	-2.6	2.3	-1.1	0.7
Brazil	5.7	5.1	-1.3	2.5	0.0	0.3	1.3	1.5	2.5
Mexico	3.3	1.3	-7.3	3.0	-3.6	2.0	-1.7	-4.0	3.1
Memorandum									
European Union	3.1	1.1	-4.7	-0.1	-0.7	0.2
World growth based on market exchange rates	3.8	2.0	-2.6	1.7	-0.1	0.7
World trade volume (goods and services)	7.2	2.9	-12.2	1.0	-1.2	0.4
Imports									
Advanced economies	4.7	0.4	-13.6	0.6	-1.5	0.2
Emerging and developing economies	13.8	9.4	-9.6	0.8	-0.8	0.2
Exports									
Advanced economies	6.2	2.0	-15.0	1.3	-1.5	0.8
Emerging and developing economies	9.5	4.1	-6.5	1.4	-0.1	0.2

Note: Real effective exchange rates are assumed to remain constant at the levels prevailing during May 7-June 4, 2009. Country weights used to construct aggregate growth rates for groups of countries were revised. When economies are not listed alphabetically, they are ordered on the basis of economic size.

¹The quarterly estimates and projections account for 90 percent of the world purchasing-power-parity weights.

²The quarterly estimates and projections account for approximately 76 percent of the emerging and developing economies.

³Indonesia, Malaysia, Philippines, Thailand, and Vietnam.

⁴Simple average of prices of U.K. Brent, Dubai, and West Texas Intermediate crude oil. The average price of oil in U.S. dollars a barrel was \$97.03 in 2008; the assumed price based on future markets is \$60.50 in 2009 and \$74.50 in 2010.

⁵Six-month rate for the United States and Japan. Three-month rate for the euro area.

ที่มา: International Monetary Fund

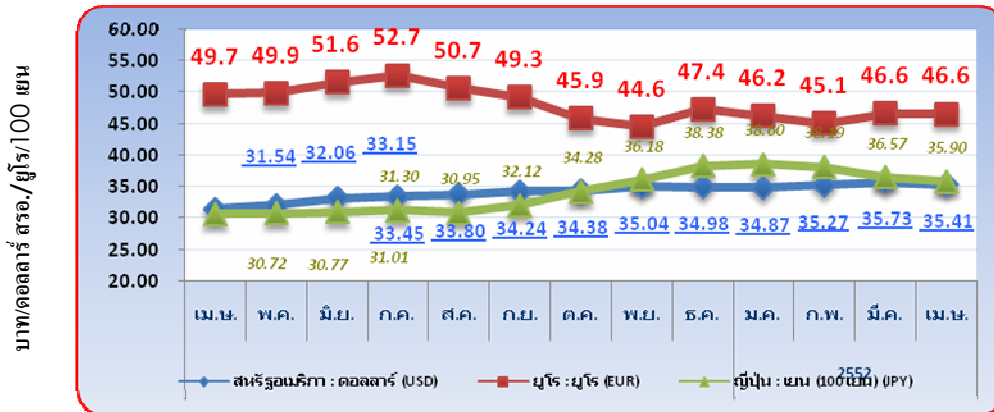
- เศรษฐกิจประเทศสหรัฐอเมริกา** โดยรายได้ส่วนบุคคล(Personal Income) ของสหรัฐฯ ในเดือนมีนาคม 2552 ปรับตัวลดลงร้อยละ 0.3 ต่อเนื่องจากเดือนก่อนหน้าที่ปรับตัวลดลง ร้อยละ 0.2 สืบเนื่องจากรายได้และเงินเดือนภาคเอกชนที่อ่อนตัวลงร้อยละ 0.5 เป็นองค์ประกอบหลัก โดยเฉพาะการปิดกิจการของกิจการห้างหุ้นส่วนและกิจการเจ้าของรายเดียว ส่วนรายได้ส่วนบุคคลสุทธิ (Disposable Personal Income-DPI) หรือรายได้ครัวเรือนหลังหักภาษีเงินได้บุคคลที่สามารถนำไปใช้จ่ายเพื่อการอุปโภคบริโภคหรือการออมในเดือนมีนาคม 2552 ปรับตัวลดลงที่อัตราคงที่จากเดือนกุมภาพันธ์ที่ร้อยละ 0.1 หรือ 1,800 ล้านดอลลาร์ สรอ.
- เศรษฐกิจสหภาพยุโรป** การบริโภคภาคเอกชน หดตัวลงร้อยละ 0.9 จากไตรมาสก่อนหน้า และหดตัวร้อยละ 0.7 จากไตรมาสเดียวกันของปีที่แล้ว การใช้จ่ายภาครัฐ หดตัวลงร้อยละ 1.6 จากไตรมาสก่อนหน้าแต่ขยายตัวร้อยละ 1.7 จากไตรมาสเดียวกันของปีที่แล้ว ด้านการลงทุน หดตัวลงร้อยละ 2.7 จากไตรมาสที่แล้วและหดตัวลงร้อยละ 3.3 จากไตรมาสเดียวกันของปีที่แล้ว และการส่งออกขยายตัวติดลบร้อยละ 7.3 จากไตรมาสก่อนหน้า และติดลบร้อยละ 5.6 จากไตรมาสเดียวกันของปีที่แล้ว
- เศรษฐกิจประเทศญี่ปุ่น** โดยดัชนีอุตสาหกรรมเดือน มีนาคม 2552 มีค่าดัชนีเพิ่มขึ้นร้อยละ 1.6 จากเดือนก่อน โดยเป็นการเพิ่มขึ้นครั้งแรกในช่วง 6 เดือน เมื่อเปรียบเทียบกับปีก่อนช่วงเดียวกัน มีค่าดัชนีลดลง ร้อยละ 34.2 โดยค่าดัชนีเดือนมีนาคม อยู่ที่ 70.6(ปรับตามฤดูกาล) ปัจจัยที่ส่งผลดีต่อค่าดัชนีเดือนนี้ ในภาคอุตสาหกรรม เกิดจากคำสั่งซื้อที่มากขึ้นในหมวดสินค้า อิเล็กทรอนิกส์ และอุปกรณ์ เครื่องจักร และเครื่องจักรไฟฟ้า ส่วนในภาคธุรกิจมีผลจากชิ้นส่วนและอุปกรณ์ของสตรีมเทอร์บาย รถโดยสารขนาดใหญ่ และ IC ในส่วนดัชนีการขนส่งเดือนมีนาคมมีการเพิ่มขึ้น ร้อยละ 1.4 จากเดือนก่อนหน้า แต่ลดลงเมื่อเทียบกับช่วงเดียวกันของปีก่อนร้อยละ 32.4 โดยค่าดัชนีเดือนนี้ อยู่ที่ 73.0

เศรษฐกิจประเทศและวิสาหกิจขนาดกลางและขนาดย่อม

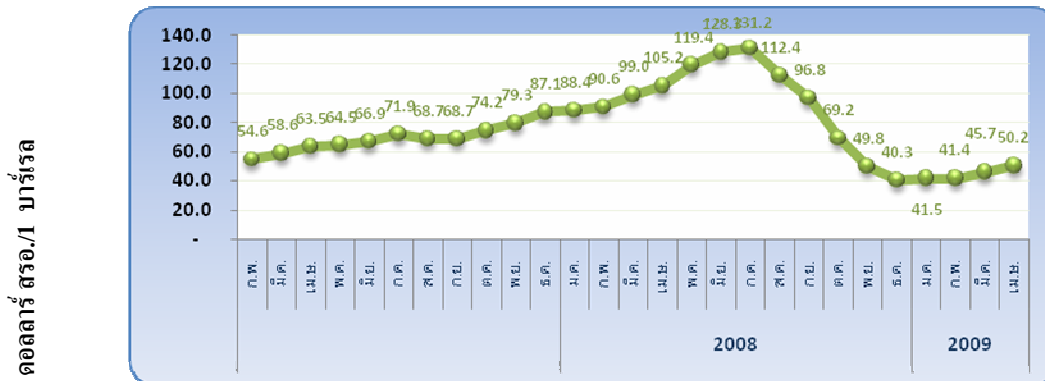
ตัวชี้วัดทางเศรษฐกิจ

❖ อัตราแลกเปลี่ยนและราคาน้ำมันดิบ

อัตราแลกเปลี่ยนตามสกุลเงินที่สำคัญ



ราคาน้ำมันดิบ (กลุ่มโอเปค)



อัตราแลกเปลี่ยน ที่มา: ธนาคารแห่งประเทศไทย

ราคาน้ำมันดิบ ที่มา: Organization of the Petroleum Exporting Countries

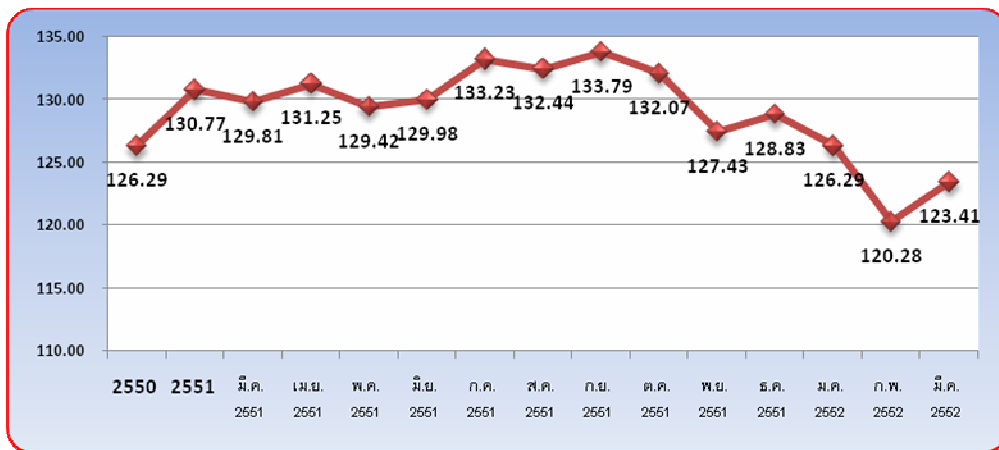
อัตราแลกเปลี่ยนเงินบาทต่อดอลลาร์ สหรัฐ เดือนเมษายนอยู่ที่ 35.41 บาทต่อดอลลาร์ แข็งค่าขึ้นจากเดือนก่อนหน้าร้อยละ 0.91 และอ่อนค่าลงจากเดือนเดียวกันของปีก่อนร้อยละ 12.76 ส่วนอัตราแลกเปลี่ยนบาทต่อยูโร อยู่ที่ 46.62 บาทต่อยูโร แข็งค่าขึ้นจากเดือนก่อนร้อยละ 0.04 และแข็งค่าขึ้นจากเดือนเดียวกันของปีก่อนร้อยละ 6.26 ส่วนอัตราแลกเปลี่ยนบาทต่อเยน(100 เยน) อยู่ที่ 35.90 บาทต่อ 100 เยน แข็งค่าขึ้นจากเดือนก่อนร้อยละ 1.81 และอ่อนค่าลงจากเดือนเดียวกันของปีก่อนร้อยละ 16.88

ราคาน้ำมันดิบเดือน เมษายน 52 อยู่ที่ 50.2 บาทต่อบาร์เรล มีราคาสูงขึ้นจากเดือนก่อนหน้า คิดเป็นร้อยละ 9.85 โดยมีแนวโน้มสูงขึ้นตั้งแต่เดือน ก.พ. ที่ 41.4 บาทต่อบาร์เรลและสูงขึ้นอย่างต่อเนื่อง

เศรษฐกิจประเทศและวิสาหกิจขนาดกลางและขนาดย่อม

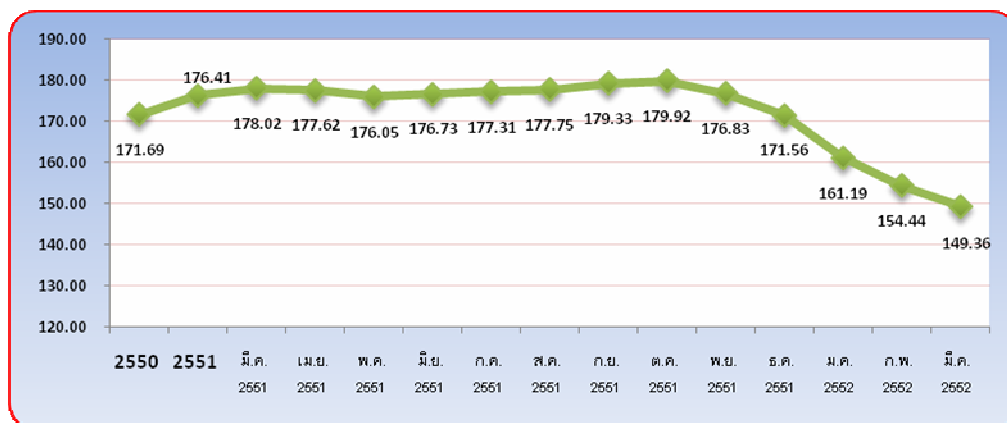
❖ การบริโภคภาคเอกชน

ดัชนีการอุปโภคบริโภคภาคเอกชน



ดัชนี

ดัชนีการลงทุนภาคเอกชน



ที่มา: ธนาคารแห่งประเทศไทย

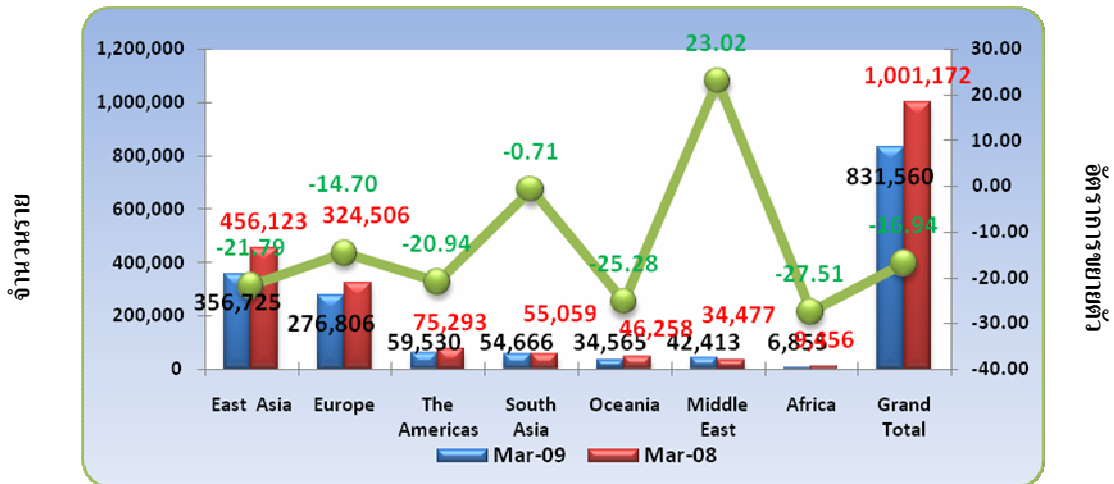
การบริโภคภาคเอกชนเดือนมีนาคม อยู่ที่ 123.41 สูงขึ้นจากเดือนก่อนหน้าที่อยู่ที่ 120.28 โดยการปรับขึ้นของค่าดัชนีคิดเป็นร้อยละ 2.6 เมื่อเทียบกับเดือนก่อนหน้าแต่ค่าดัชนีเดือนนี้ยังต่ำกว่า เมื่อเทียบกับเดือนเดียวกันของปีก่อน ร้อยละ 4.93 โดยปัจจัยของการปรับขึ้นของดัชนีเกิดจาก การจำหน่ายรถยนต์นั่งที่ขายตัวร้อยละ 13.59 เมื่อเทียบกับเดือนก่อนหน้าและการนำเข้าสินค้าอุปโภคบริโภค (ณ ราคาคงที่ปี 2543) ขายตัวร้อยละ 23.5 เมื่อเทียบกับเดือนก่อนหน้า ส่วนภาษีมูลค่าเพิ่ม (ณ ราคาคงที่ปี 2543) ขายตัวร้อยละ 7.72

การลงทุนภาคเอกชน เดือนมีนาคม อยู่ที่ 149.36 ลดลงอย่างต่อเนื่อง โดยมีค่าดัชนีลดลงจากเดือนก่อนร้อยละ 3.29 แต่การลดลงดังกล่าวมีการชะลอตัวลง โดยปัจจัยเสริมให้การลดลงชะลอตัวลงเกิดจากมีปริมาณการจำหน่ายปูนซีเมนต์ในประเทศ ขายตัวร้อยละ 8.56 เมื่อเทียบกับเดือนก่อนหน้า แต่ลดลงสูงเมื่อเทียบกับเดือนเดียวกันของปีก่อน ร้อยละ 11.66 ส่วนปริมาณการจำหน่ายรถยนต์เพื่อการพาณิชย์ในประเทศในเดือนนี้ มีจำนวนมากขึ้น คิดเป็นร้อยละ 25.02 จากเดือนก่อนหน้า ส่วนการนำเข้าสินค้าทุน (ณ ราคาคงที่ปี 2543) มีการขายตัวเช่นกันที่ร้อยละ 5.63 จากเดือนก่อนหน้าแต่ยังคงลดลงเมื่อเทียบกับเดือนเดียวกันของปีก่อน ร้อยละ 18.02

ประมาณการเศรษฐกิจประเทศและวิสาหกิจขนาดกลางและขนาดย่อม

❖ สถานการณ์การท่องเที่ยว

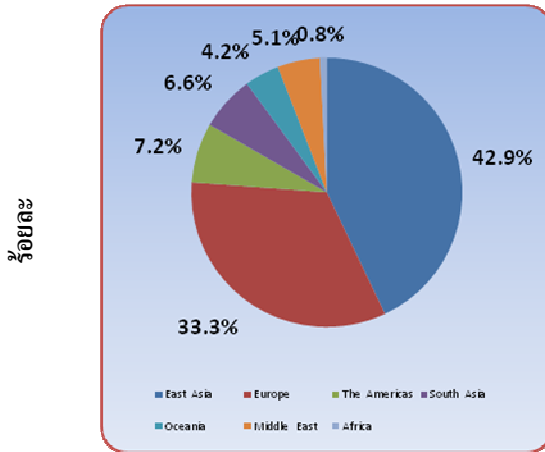
จำนวนนักท่องเที่ยวจากต่างประเทศ จำแนกตามภูมิภาค (ณ มีนาคม 2552)



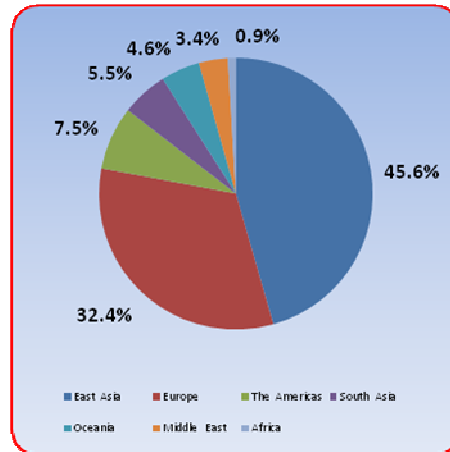
ที่มา: สำนักงานพัฒนาการท่องเที่ยว

สัดส่วนนักท่องเที่ยวจากต่างประเทศ จำแนกตามภูมิภาค (ณ มีนาคม 2552)

กุมภาพันธ์ 2552



กุมภาพันธ์ 2551



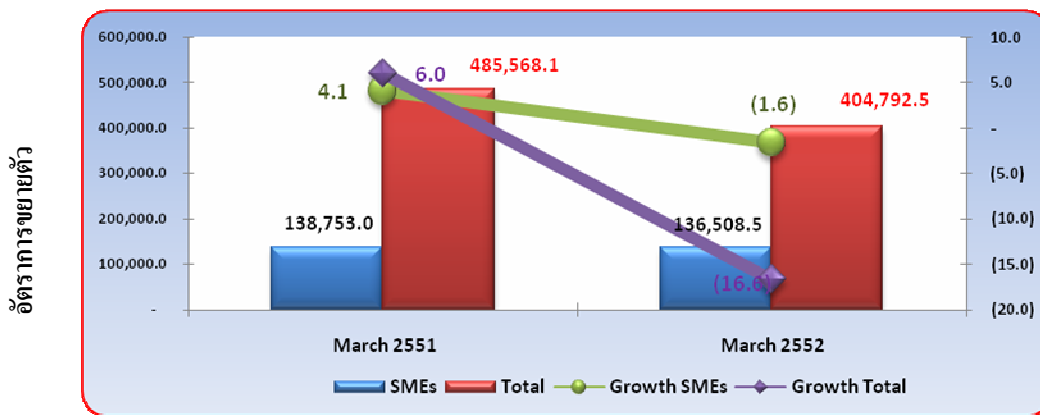
ที่มา: สำนักงานพัฒนาการท่องเที่ยว

สถานการณ์การท่องเที่ยวเดือนมีนาคม มีจำนวนนักท่องเที่ยวลดลงเมื่อเทียบกับเดือนเดียวกันของปีก่อนร้อยละ 16.94 โดยจำนวนนักท่องเที่ยวมีจำนวน รวมทั้งสิ้น 831,560 คน โดยการลดลงดังกล่าวมีผลมาจากจำนวนนักท่องเที่ยวในกลุ่มประเทศ Oceania ร้อยละ 25.28 รองลงมาอยู่ในกลุ่มประเทศ East Asia ร้อยละ 21.70 และกลุ่มประเทศ The Americas ร้อยละ 20.94 ส่วนกลุ่มประเทศที่มีจำนวนนักท่องเที่ยวเพิ่มขึ้นได้แก่กลุ่มประเทศ Middle East เพิ่มขึ้นร้อยละ 23.02 จากเดือนเดียวกันของปีก่อน การลดลงของนักท่องเที่ยวในเดือนนี้ส่วนหนึ่งเกิดจากการแพร่ระบาดของโรคไข้หวัดใหญ่ 2009 ซึ่งมีผลกระทบต่อความเชื่อมั่นของนักท่องเที่ยวโดยตรง

การค้าระหว่างประเทศของประเทศและวิสาหกิจขนาดกลางและขนาดย่อม

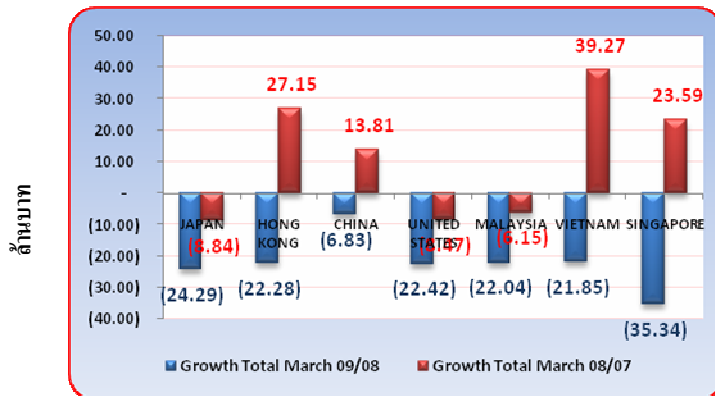
❖ การส่งออกของประเทศ

มูลค่าและอัตราการขยายตัวของการส่งออกของประเทศและ SMEs (ก.พ.52)



ที่มา : กรมศุลกากร ประมวลผลโดย สำนักงานส่งเสริมวิสาหกิจขนาดกลางและขนาดย่อม

อัตราการขยายตัวการส่งออกของประเทศ (ก.พ.52)



ที่มา : กรมศุลกากร

ประมวลผลโดย สำนักงานส่งเสริมวิสาหกิจขนาดกลางและขนาดย่อม

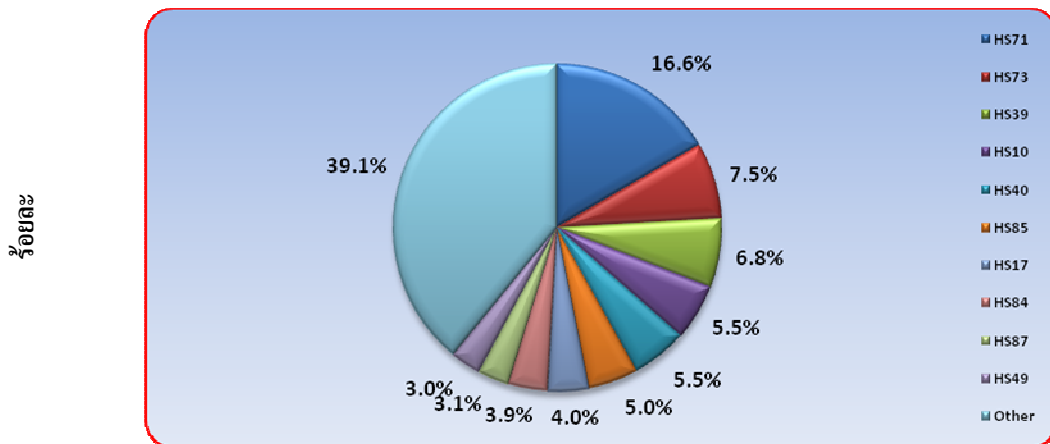
การส่งออกของ SMEs เดือนมีนาคม 2552 มีมูลค่าการส่งออก 136,508.5 ล้านบาทลดลงจากเดือนเดียวกันของปีก่อนร้อยละ 1.6 จากการส่งออกที่ลดลงในประเทศคู่ค้าหลัก เช่น สหรัฐอเมริกา ญี่ปุ่น โดยสินค้าที่มีการส่งออกลดลงได้แก่ หมวด ยานบกนอกจากรถที่เดินบนรางรถไฟ หรือรถรางส่วนประกอบและอุปกรณ์ของยานดังกล่าว และหมวดยางและของทำด้วยยาง เป็นต้น

การส่งออกของประเทศเดือนมีนาคม 52 มีมูลค่าการส่งออกเดือนมีนาคม 52 อยู่ที่ 404,792.5 ล้านบาท ลดลงจากเดือนเดียวกันของปีก่อนถึงร้อยละ 16.6 จากภาวะเศรษฐกิจโลกที่ถดถอย โดยกลุ่มประเทศที่มีส่งออกที่ลดลงได้แก่ ญี่ปุ่น สหรัฐอเมริกา จีน และฮ่องกง โดยสินค้าหลักที่มีการส่งออกลดลง ได้แก่ สินค้าในหมวดยางและของที่ทำด้วยยาง ร้อยละ 29.3 รองลงมาเป็นสินค้าในหมวดพลาสติก และของที่ทำด้วยพลาสติก ร้อยละ 20.3

การค้าระหว่างประเทศของวิสาหกิจขนาดกลางและขนาดย่อม

❖ การส่งออกของวิสาหกิจขนาดกลางและขนาดย่อม

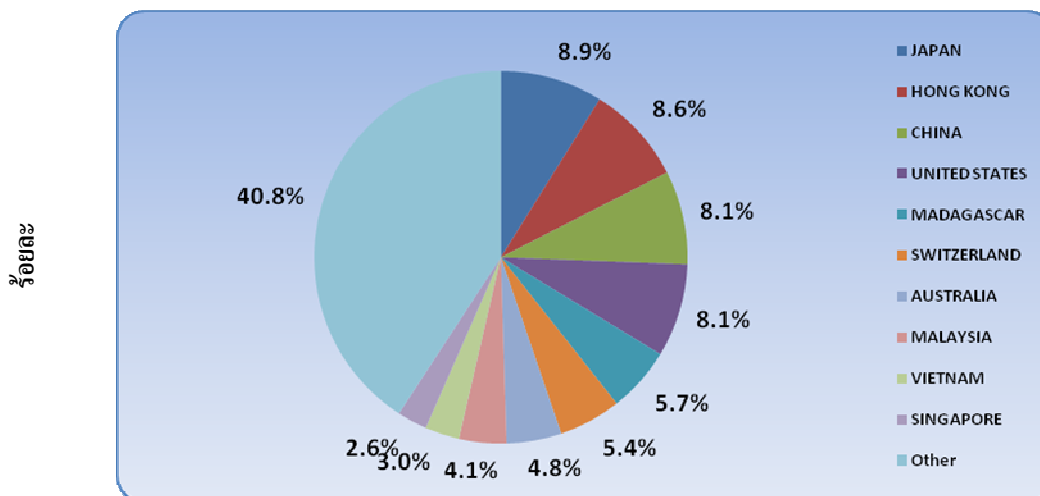
สัดส่วนมูลค่าการส่งออกของวิสาหกิจขนาดกลางและขนาดย่อม จำแนกสินค้าสำคัญ (มี.ค.2552)



ที่มา : กรมศุลกากร ประมวลผลโดย สำนักงานส่งเสริมวิสาหกิจขนาดกลางและขนาดย่อม

สัดส่วนการส่งออกของวิสาหกิจขนาดกลางและขนาดย่อม เดือน มีนาคม 2552 จำแนกตามสินค้าส่งออกพบว่าสัดส่วนของสินค้าในหมวด ไข่มุกธรรมชาติหรือไข่มุกเลี้ยง รัตนชาติหรือกึ่งรัตนชาติ โลหะมีค่า โลหะที่หุ้มติดด้วยโลหะมีค่าและของที่ทำด้วยของดังกล่าวเครื่องเพชรพลอยและรูปพรรณที่เป็นของเทียม เทรียูทกษาปน์มีสัดส่วนร้อยละ 16.6 มีมูลค่าการส่งออก 22,597.8 ล้านบาท รองลงมาอยู่ในหมวดของที่ทำด้วยเหล็กหรือเหล็กกล้า มีมูลค่า 10,252.7 ล้านบาทคิดเป็นสัดส่วนร้อยละ 7.5 ส่วนสินค้าอันดับที่ 3 ที่มีสัดส่วนสูงในการส่งออกคือหมวดสินค้า พลาสติกและของที่ทำด้วยพลาสติกมีมูลค่า 9,324.6 ล้านบาทคิดเป็นสัดส่วนร้อยละ 6.8

สัดส่วนการส่งออกของวิสาหกิจขนาดกลางและขนาดย่อม จำแนกตามประเทศคู่ค้า (มี.ค.2552)



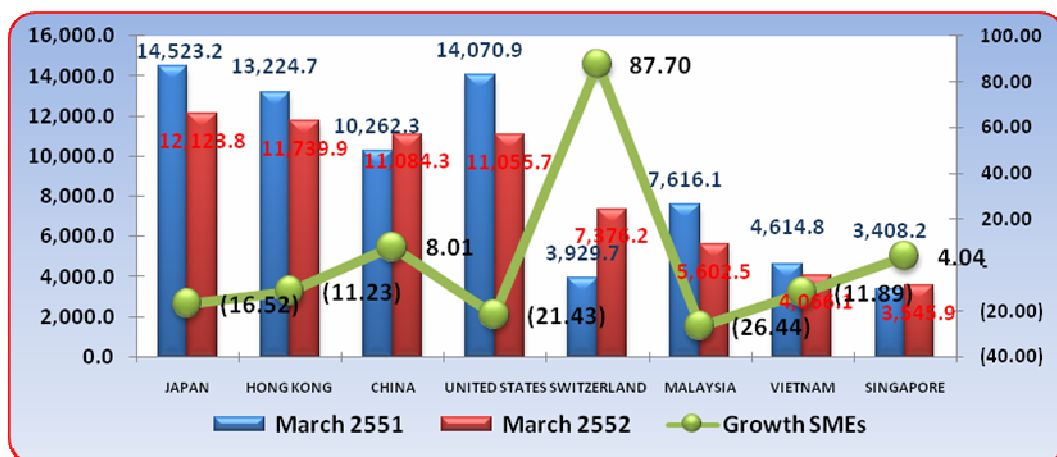
ที่มา : กรมศุลกากร
ประมวลผลโดย สำนักงานส่งเสริมวิสาหกิจขนาดกลางและขนาดย่อม

การค้าระหว่างประเทศของวิสาหกิจขนาดกลางและขนาดย่อม

❖ การส่งออกของวิสาหกิจขนาดกลางและขนาดย่อม

สัดส่วนการส่งออกของวิสาหกิจขนาดกลางและขนาดย่อมเดือน มีนาคม 2552 รายประเทศคู่ค้าที่สำคัญ พบว่า สัดส่วนการส่งออกสูงอยู่ในประเทศญี่ปุ่นมีมูลค่า 12,123.8 ล้านบาท คิดเป็นสัดส่วนร้อยละ 8.9 รองลงมาอยู่ในประเทศฮ่องกงมีมูลค่า 11,739.9 ล้านบาท คิดเป็นร้อยละ 8.6 ส่วนอันดับที่สามของการส่งออกอยู่ในประเทศจีน มีมูลค่าการส่งออก 11,084.2 ล้านบาท คิดเป็นร้อยละ 8.1 ส่วนประเทศสหรัฐอเมริกามีสัดส่วนร้อยละ 8.1 เช่นเดียวกับประเทศจีน โดยสหรัฐอเมริกามีมูลค่าการส่งออก 11,055.7 ล้านบาท ซึ่งจะเห็นว่าโครงสร้างการส่งออกยังคงคล้ายคลึงกับปีก่อนแต่มีมูลค่าการส่งออกลดลงเท่านั้น แต่จะพบว่าประเทศที่เป็นคู่ค้าหลักของไทย เช่นประเทศญี่ปุ่นและสหรัฐอเมริกามีสัดส่วนการส่งออกลดลง

อัตราการขยายตัวจําแนกประเทศที่สำคัญ (มี.ค.2552)



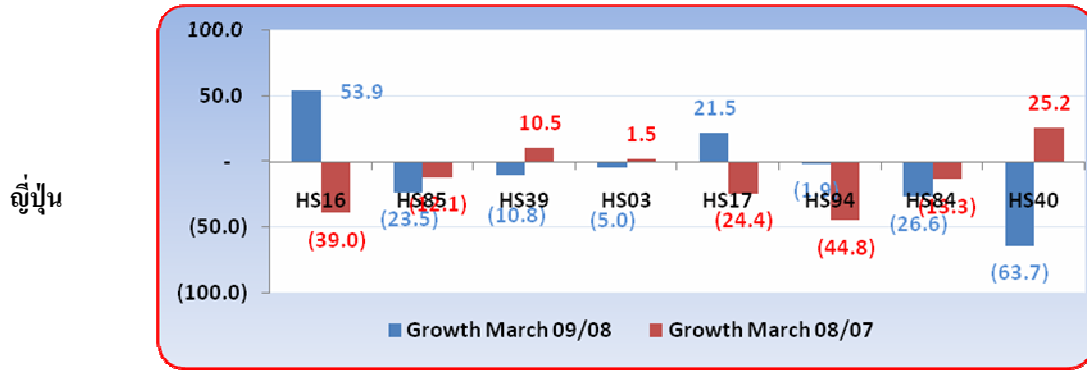
ที่มา : กรมศุลกากร ประมวลผล โดย สำนักงานส่งเสริมวิสาหกิจขนาดกลางและขนาดย่อม

การส่งออกของวิสาหกิจขนาดกลางและขนาดย่อมไปยังประเทศคู่ค้าสำคัญของไทย พบว่ามีมูลค่าการส่งออกลดลงในเกือบทุกประเทศ มีเพียงประเทศสวีทเซอร์แลนด์เท่านั้นที่มีการขยายตัว แต่มูลค่าการส่งออกยังคงน้อยกว่าประเทศญี่ปุ่น สหรัฐอเมริกา ฮ่องกง และจีน โดยการส่งออกไปประเทศสวีทเซอร์แลนด์ที่มีการขยายตัวสูงในเดือนนี้ เกิดจากการส่งออกในสินค้าไข่มุกธรรมชาติหรือไข่มุกเลี้ยง รัตนชาติหรือกึ่งรัตนชาติ โลหะมีค่า โลหะที่หุ้มติดด้วยโลหะมีค่า และของที่ทำด้วยของดังก้าวเครื่องเพชรพลอยและรูปพรรณที่เป็นของเทียม เหริญญาปน์ โดยมีมูลค่าการส่งออก 7,066.2 ล้านบาท

การค้าระหว่างประเทศของวิสาหกิจขนาดกลางและขนาดย่อม

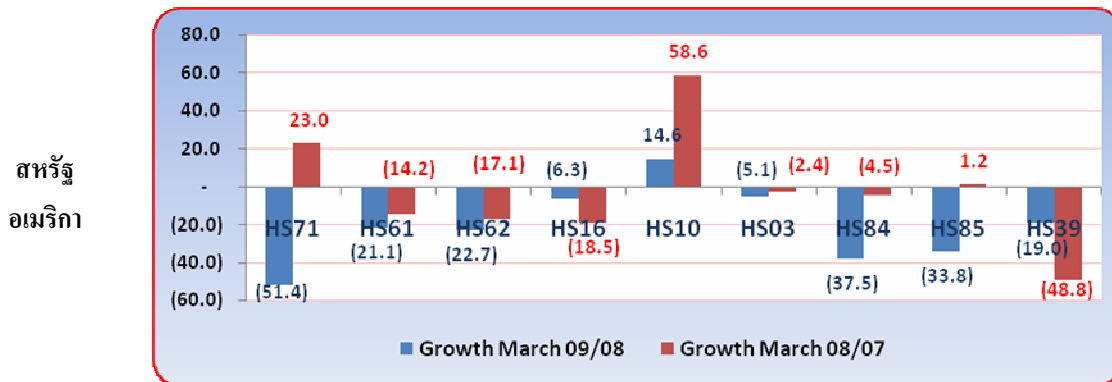
❖ การส่งออกของวิสาหกิจขนาดกลางและขนาดย่อม

อัตราการขยายตัวการส่งออกจำแนกสินค้าในประเทศคู่ค้าสำคัญ (มี.ค.2552)



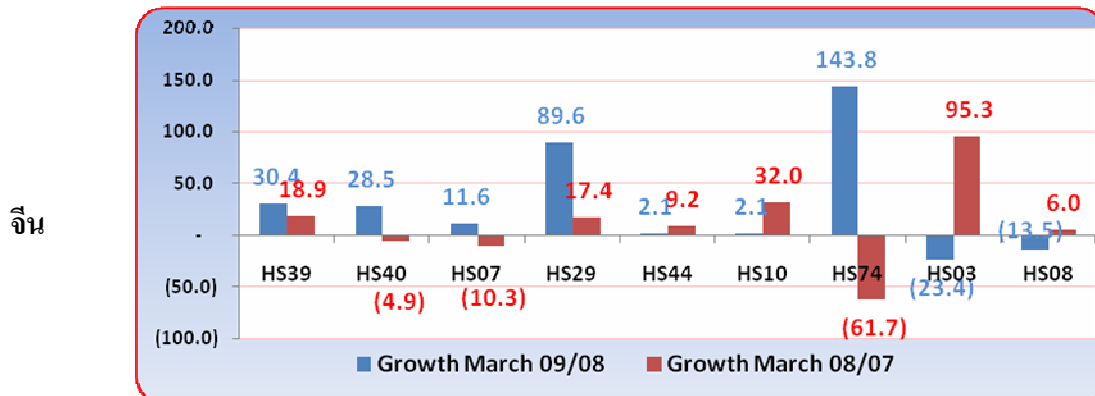
ที่มา : กรมศุลกากร ประมวลผลโดย สำนักงานส่งเสริมวิสาหกิจขนาดกลางและขนาดย่อม

อัตราการขยายตัวจำแนกตามประเภทสินค้า 5 อันดับแรก (มี.ค.2552)



ที่มา : กรมศุลกากร ประมวลผลโดย สำนักงานส่งเสริมวิสาหกิจขนาดกลางและขนาดย่อม

อัตราการขยายตัวจำแนกตามประเภทสินค้า 5 อันดับแรก (ก.พ. 2552)



ที่มา : กรมศุลกากร ประมวลผลโดย สำนักงานส่งเสริมวิสาหกิจขนาดกลางและขนาดย่อม

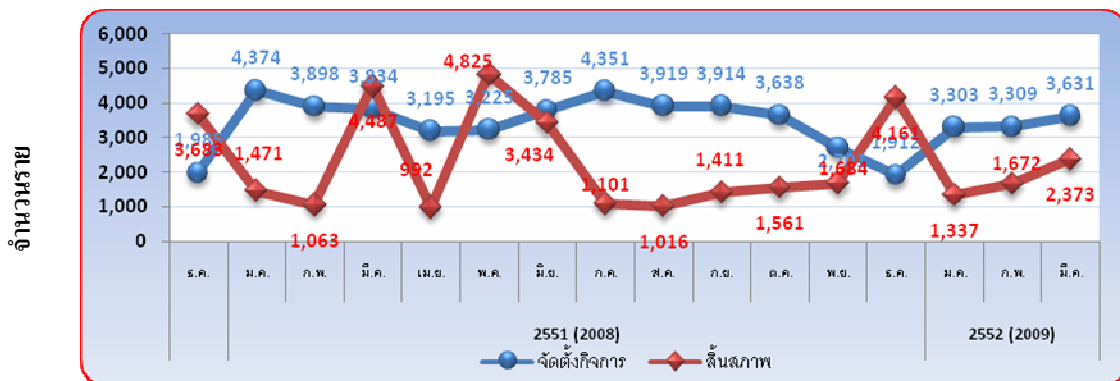
การค้าระหว่างประเทศของวิสาหกิจขนาดกลางและขนาดย่อม

❖ การส่งออกของวิสาหกิจขนาดกลางและขนาดย่อม

การส่งออกประเทศญี่ปุ่นของวิสาหกิจขนาดกลางและขนาดย่อม เดือนมีนาคม 2552 มีมูลค่า 12,123.8 ล้านบาท มีสินค้าที่มีการขยายตัวสูงในเดือนนี้ได้แก่สินค้าในหมวดของปรุงแต่งจากเนื้อสัตว์ ปลา หรือสัตว์น้ำฯ ส่วนสินค้าในหมวดอุตสาหกรรมเช่นยางและของที่ทำด้วยยาง ยานบกและอุปกรณ์ มีมูลค่าการส่งออกลดลง ส่วนการส่งออกไปในประเทศสหรัฐอเมริกา มีมูลค่าการส่งออก 11,055.7 ล้านบาท มีการส่งออกลดลงในทุกหมวดสินค้า โดยการส่งออกสินค้าฟุ่มเฟือย เช่น ไข่มุกธรรมชาติหรือไข่มุกเลี้ยงฯ ลดลงถึงร้อยละ 51.4 ส่วนสินค้าในหมวดอุตสาหกรรมก็มีการส่งออกลดลงเช่นกัน ส่วนการส่งออกไปในประเทศจีนพบว่า มีมูลค่าการส่งออก 11,084.2 ล้านบาท โดยสินค้าที่มีการขยายตัวอยู่ในหมวดทองแดงและของทำด้วยทองแดงขยายตัวร้อยละ 143.8 รองลงมาอยู่ในหมวดสินค้าเคมีภัณฑ์อินทรีย์ร้อยละ 89.6 ส่วนสินค้าในหมวดอุตสาหกรรม ก็มีการส่งออกเพิ่มมากขึ้น เช่นสินค้าในหมวดพลาสติกและของที่ทำด้วยพลาสติก ยางและของทำด้วยยาง ก็มีอัตราการขยายตัว ร้อยละ 30.4 และ 28.5 ตามลำดับ

❖ การจัดตั้งและสิ้นสภาพกิจการ

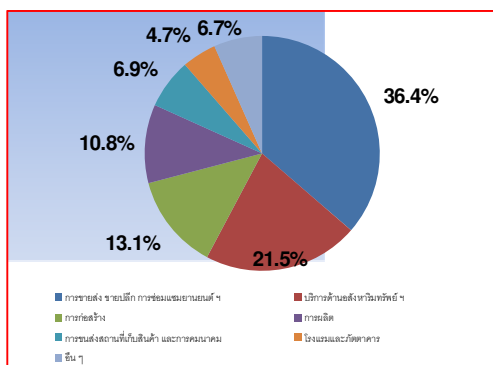
การจัดตั้งและสิ้นสภาพกิจการ รายเดือน (ก.พ. 2552)



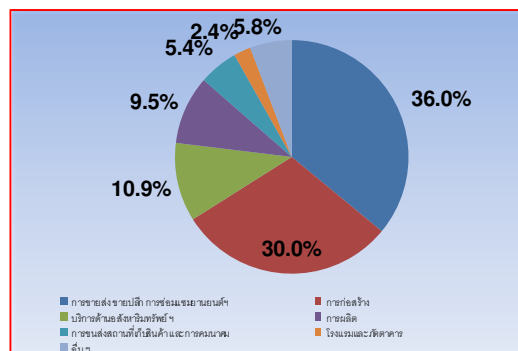
ที่มา : กรมพัฒนาธุรกิจการค้า ประมวลผลโดย สำนักงานส่งเสริมวิสาหกิจขนาดกลางและขนาดย่อม

สัดส่วนการจัดตั้งกิจการและสิ้นสภาพ จำแนกประเภทอุตสาหกรรม

จัดตั้งกิจการ



สิ้นสภาพกิจการ



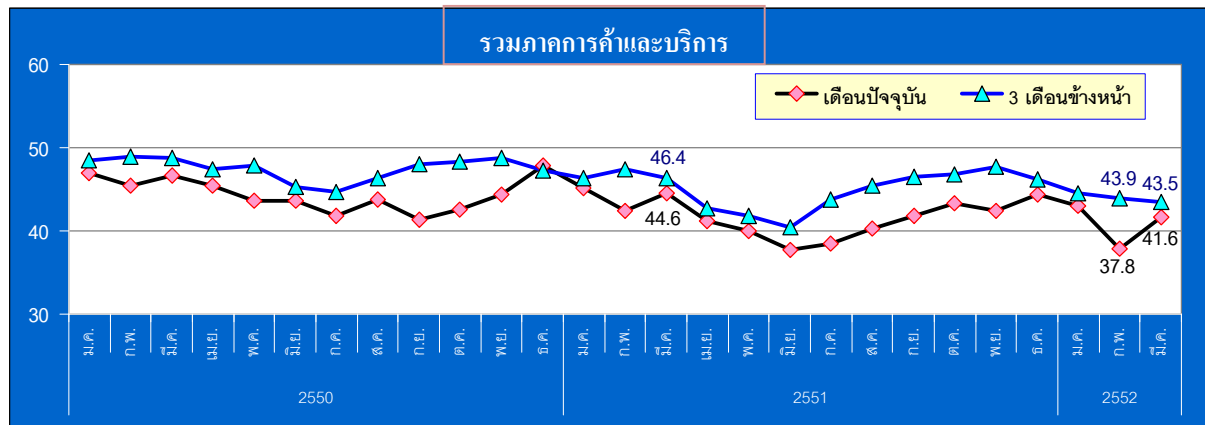
ที่มา : กรมพัฒนาธุรกิจการค้า ประมวลผลโดย สำนักงานส่งเสริมวิสาหกิจขนาดกลางและขนาดย่อม

การจัดตั้งและสิ้นสภาพกิจการ

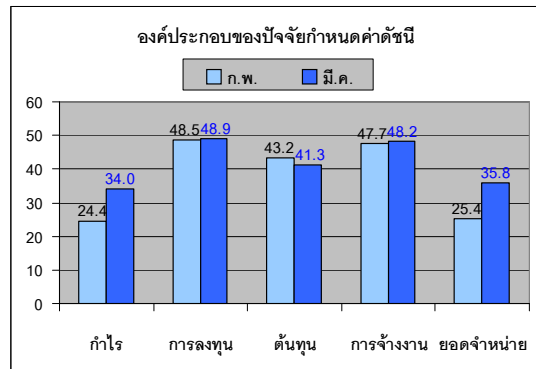
การจัดตั้งกิจการใหม่เดือนมีนาคม 2552 พบว่ามีจำนวนการจัดตั้งกิจการใหม่จำนวน 3,631 ราย ลดลงจากเดือนเดียวกันของปีก่อน ร้อยละ 5.29 โดยการจัดตั้งกิจการใหม่ทั้งหมดอยู่ในหมวดการขายส่ง ขายปลีก การซ่อมแซมยานยนต์ จักรยานยนต์ ของใช้ส่วนบุคคลและของใช้ในครัวเรือน ร้อยละ 36.4 รองลงมาอยู่ในหมวดบริการด้านอสังหาริมทรัพย์ การให้เช่าและบริการทางธุรกิจ ร้อยละ 21.5 ส่วนการสิ้นสภาพกิจการเดือนมีนาคม 2552 มีจำนวนกิจการที่สิ้นสภาพจำนวน 2,373 ราย ลดลงจากเดือนเดียวกันของปีก่อนร้อยละ 47.11 ราย โดยการสิ้นสภาพดังกล่าวอยู่ในหมวดการขายส่ง ขายปลีก การซ่อมแซมยานยนต์ จักรยานยนต์ ของใช้ส่วนบุคคลและของใช้ในครัวเรือน ร้อยละ 36.0 รองลงมาอยู่ในหมวดการค้าก่อสร้างร้อยละ 30.0

ดัชนีความเชื่อมั่นผู้ประกอบการภาคการค้าและบริการรายเดือน (TSSI)

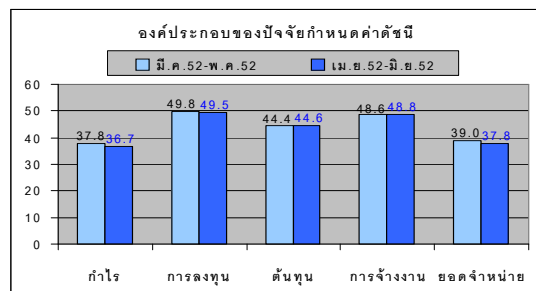
❖ ความเชื่อมั่น TSSI (SMEs) ประจำเดือน มีนาคม ปี 2552



❖ ดัชนี TSSI SMEs ภาคการค้าและบริการ มี.ค. 52 เท่ากับ 41.6 ปรับตัวเพิ่มขึ้นจาก 37.8 ในเดือนก่อน โดยองค์ประกอบเกือบทั้งหมดปรับตัวเพิ่มขึ้นโดยเฉพาะด้านยอดขาย อย่างไร เป็นหลัก ยกเว้นด้านต้นทุนที่ลดลง สะท้อนถึงความกังวลด้านต้นทุนของผู้ประกอบการกลับมาอีกครั้ง หลังจากที่คลายความกังวลไปมากก่อนหน้านี้ สำหรับปัจจัยที่ทำให้ดัชนีเพิ่มขึ้น เนื่องจาก มาตรการกระตุ้นเศรษฐกิจของรัฐบาลที่ทำให้มีเม็ดเงินหมุนเวียนในระบบมากขึ้น เช่น เช็คช่วยชาติ และคอร์ปกับเข้าใกล้ช่วงเทศกาลสงกรานต์ ประชาชนมีการใช้จ่ายใช้สอยเพิ่มขึ้น และมีประชาชนเป็นส่วนมากที่วางแผนเดินทางกลับภูมิลำเนา จึงส่งผลให้ยอดขายเพื่อใช้บริการด้านการขนส่งเพิ่มขึ้น รวมทั้งการขนส่งสินค้าเพื่อรองรับกับความต้องการของผู้บริโภคในช่วงวันหยุดยาว



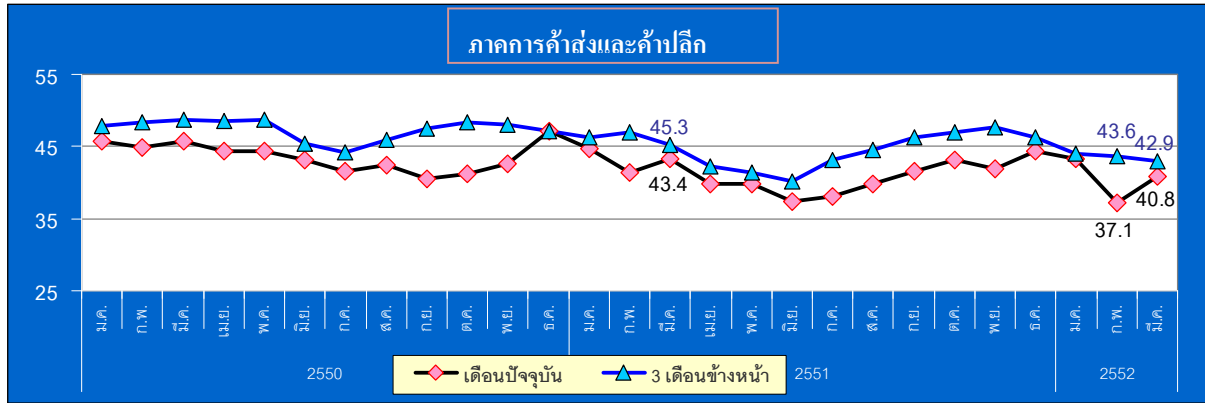
❖ ดัชนีภาคการค้า 3 เดือนปรับตัวลดลงเล็กน้อยจากเดือนก่อนที่ระดับ 43.9 มาอยู่ 43.5 ตามการลดลงขององค์ประกอบเกือบทุกด้าน สะท้อนถึงความกังวลของผู้ประกอบการต่อการดำเนินธุรกิจท่ามกลางภาวะเศรษฐกิจในประเทศที่ยังคงชะลอตัวทำให้ประชาชนระมัดระวังด้านการใช้จ่ายเพิ่มขึ้น เป็นปัจจัยสำคัญที่ส่งผลต่อความเชื่อมั่นของผู้ประกอบการในอนาคตต่อไป



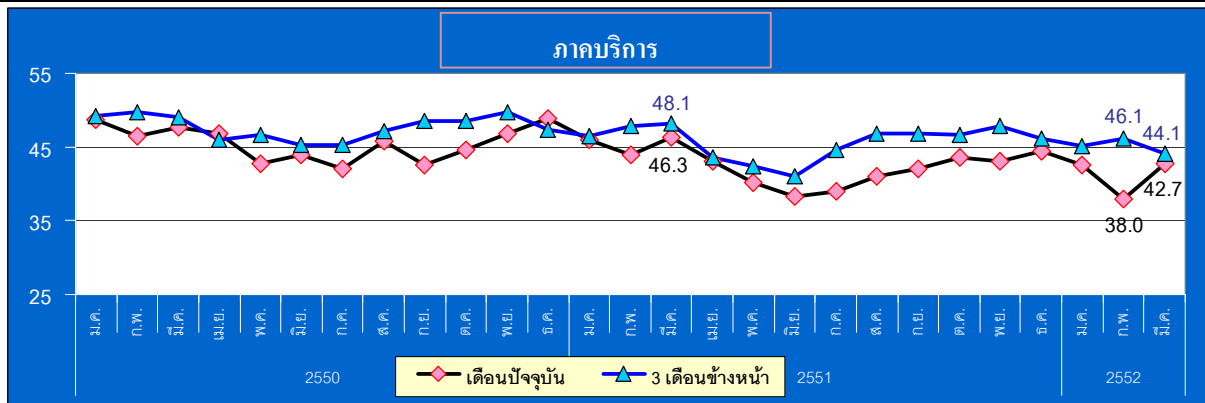
ที่มา : รายงานดัชนีความเชื่อมั่นผู้ประกอบการภาคการค้าและบริการ เดือนมีนาคม 2552

ดัชนีความเชื่อมั่นผู้ประกอบการภาคการค้าและบริการรายเดือน (TSSI)

❖ ความเชื่อมั่น TSSI (SMEs) ประจำเดือน มีนาคม ปี 2552



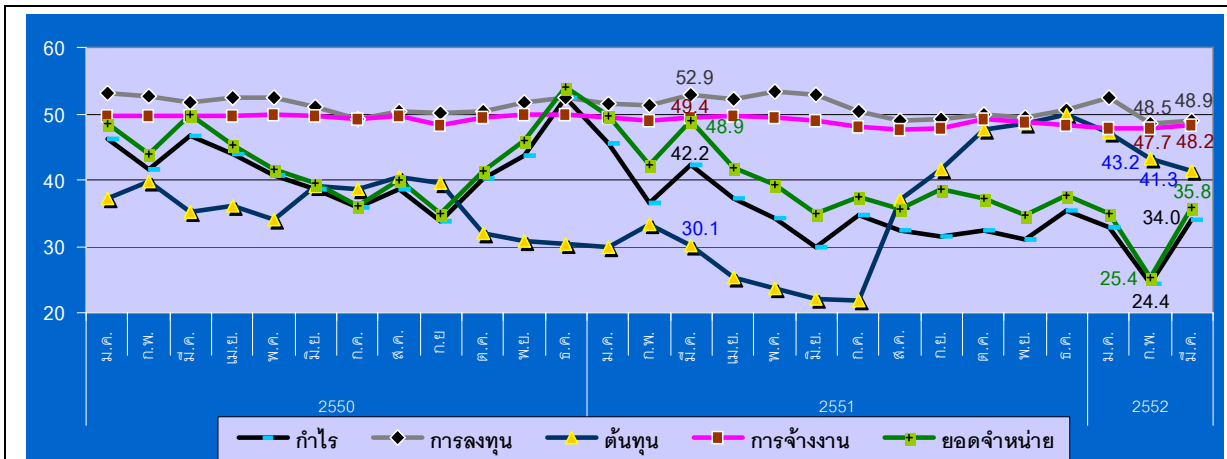
ดัชนี TSSI SMEs ภาคการค้าส่งและค้าปลีก มี.ค. 52 เท่ากับ 40.8 ปรับตัวเพิ่มขึ้นจาก 37.1 ในเดือนก่อน โดยองค์ประกอบที่ปรับตัวเพิ่มขึ้นได้แก่ ด้านกำไร ยอดจำหน่าย และการจ้างงาน ด้านการลงทุนอยู่ระดับทรงตัว ส่วนด้านต้นทุนลดลง ในส่วนภาคการค้าส่ง มี.ค. 52 (41.7) เพิ่มขึ้นจาก 38.0 สาขาธุรกิจปรับตัวเพิ่มขึ้นมากที่สุดได้แก่ ค้าส่งสินค้าอุปโภคบริโภค และสินค้าเกษตร สำหรับภาคการค้าปลีก มี.ค. 52 (40.5) เพิ่มขึ้นจาก 36.9 สาขาปรับตัวเพิ่มขึ้นมากที่สุดได้แก่ ค้าปลีกสมัยใหม่ สถานีบริการน้ำมัน เป็นต้น เนื่องจากมาตรการกระตุ้นของรัฐบาลที่ส่งผลให้เกิดกระแสเงินหมุนเวียนในระบบเศรษฐกิจ เช่น เช็คช่วยชาติ อีกทั้งอยู่ในช่วงใกล้เทศกาลสงกรานต์ ส่งผลให้ประชาชนเป็นจำนวนมากเดินทางกลับภูมิลำเนา จึงทำให้ยอดจองเพื่อใช้บริการด้านการขนส่งเพิ่มขึ้นรวมถึงการขนส่งสินค้าเพื่อรองรับความต้องการของผู้บริโภคในช่วงวันหยุดยาว สำหรับดัชนีคาดการณ์ 3 เดือนข้างหน้าของภาคการค้าส่งและค้าปลีก มี.ค. 52 เท่ากับ 42.9 ปรับตัวลดลงจาก 43.6 ในเดือนก่อนและต่ำกว่าช่วงเดียวกันของปีที่แล้ว (45.3) แสดงให้เห็นว่าผู้ประกอบการยังคงมีความเชื่อมั่นในอนาคตไม่มากนัก



ดัชนี TSSI SMEs ภาคบริการ มี.ค. 52 เท่ากับ 42.7 ปรับตัวเพิ่มขึ้นจาก 38.0 ในเดือนก่อน องค์ประกอบที่ปรับตัวเพิ่มขึ้นโดยเฉพาะด้าน ยอดจำหน่าย กำไร ส่วนด้านต้นทุนและการจ้างงานลดลง เมื่อเปรียบเทียบกับช่วงเดียวกันปีก่อนอยู่ในระดับที่ต่ำกว่า (46.3) สาขาธุรกิจที่ปรับตัวเพิ่มขึ้นมากที่สุด ได้แก่ บริการด้านการขนส่ง โรงแรม สันทนาการ และร้านอาหาร เป็นต้น สาเหตุจากมาตรการกระตุ้นเศรษฐกิจของรัฐบาลทำให้ประชาชนมีการจับจ่ายใช้สอยเพิ่มมากขึ้น และเข้าใกล้ช่วงเทศกาลสงกรานต์ที่มีวันหยุดยาวจึงมีประชาชนจำนวนมากเดินทางกลับภูมิลำเนาส่งผลให้ยอดจองเพื่อใช้บริการด้านการขนส่งเพิ่มขึ้นรวมถึงการขนส่งสินค้าที่รองรับกับความต้องการผู้บริโภคด้วย

ดัชนีความเชื่อมั่นผู้ประกอบการภาคการค้าและบริการรายเดือน (TSSI)

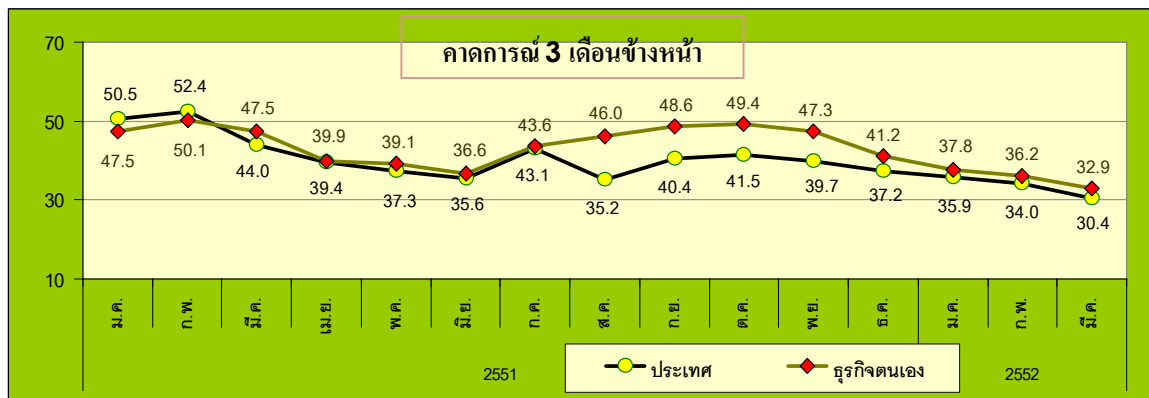
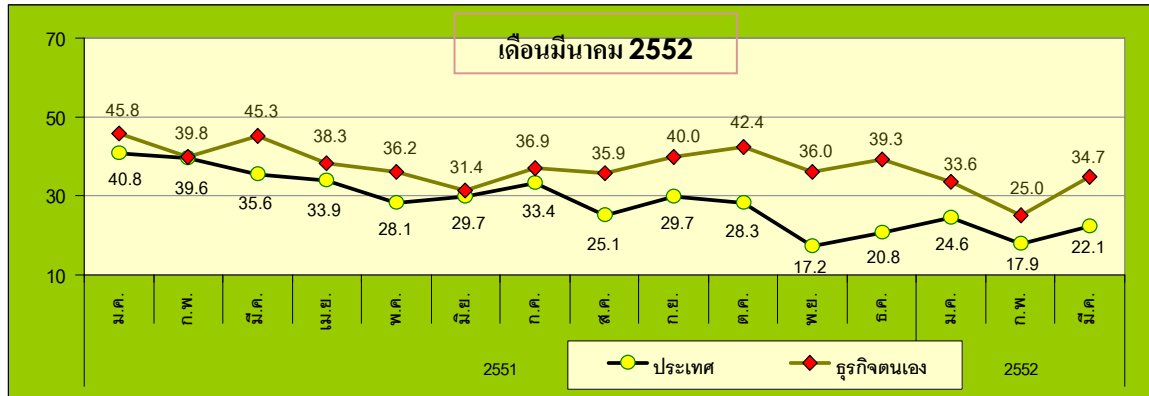
❖ ความเชื่อมั่น TSSI (SMEs) แยกตามองค์ประกอบธุรกิจปี 2550 – มี.ค. ปี 2552



- ❖ องค์ประกอบของดัชนีส่วนใหญ่ปรับตัวในทิศทางที่เพิ่มขึ้น โดยดัชนีด้านการลงทุนและด้านการจ้างงานปรับตัวเพิ่มขึ้นเพียงเล็กน้อย และมีเพียงดัชนีด้านต้นทุนเท่านั้นที่ปรับตัวลดลง ซึ่งค่าดัชนีที่เพิ่มขึ้นดังกล่าวยังคงมีค่าอยู่ในระดับต่ำกว่าค่าฐานที่ระดับ 50
- ❖ ดัชนีด้านต้นทุนปรับตัวในทิศทางที่ลดลงต่อเนื่องเป็นเดือนที่สาม โดยเดือน มี.ค. 52 ดัชนีลดลงอยู่ที่ระดับ 41.3 จาก ก.พ. 52 อยู่ที่ระดับ 43.2 สะท้อนถึงความกังวลของผู้ประกอบการที่กลับมาอยู่ในระดับสูงอีกครั้ง หลังจากคลายความกังวลไปมากก่อนหน้านี้
- ❖ ดัชนีด้านกำไรและยอดจำหน่ายในเดือน มี.ค. ปรับตัวในทิศทางที่เพิ่มขึ้นสูงจากเดือน ก.พ. 52 มาอยู่ที่ระดับ 34.0 และ 35.8 ตามลำดับ สาเหตุจากการกระตุ้นเศรษฐกิจของรัฐบาล เช่น โครงการเช็คช่วยชาติ กอปรกับเป็นช่วงใกล้เทศกาลสงกรานต์ ประชาชนมีการจับจ่ายใช้สอยเพิ่มขึ้น รวมถึงประชาชนที่วางแผนเดินทางกลับภูมิลำเนาถิ่นมากส่งผลให้ยอดจองเพื่อใช้บริการขนส่งรวมทั้งการขนส่งสินค้าเพื่อรองรับความต้องการของผู้บริโภคในช่วงวันหยุดยาว

ดัชนีความเชื่อมั่นผู้ประกอบการภาคการค้าและบริการรายเดือน (TSSI)

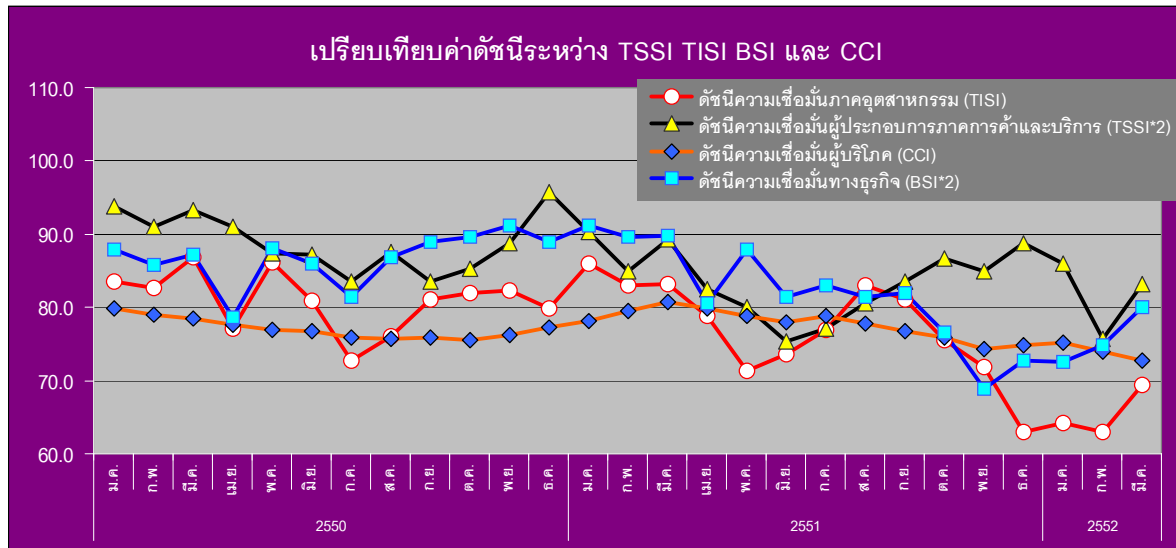
❖ ความเชื่อมั่นต่อภาวะเศรษฐกิจประเทศและธุรกิจตนเองของ SMEs



❖ ค่าดัชนีความเชื่อมั่นต่อภาวะเศรษฐกิจประเทศและต่อธุรกิจตนเองในเดือนมีนาคม 2552 ปรับตัวเพิ่มขึ้นอยู่ที่ระดับ 22.1 และ 34.7 จากระดับ 17.9 และ 25.0 ในเดือนก่อน และสำหรับดัชนีคาดการณ์ 3 เดือนข้างหน้า ปรับตัวในทิศทางที่ลดลงต่อเนื่อง คือ 30.4 และ 32.9 จากเดือนกุมภาพันธ์ 2552 เท่ากับ 34.0 และ 35.2 ตามลำดับ

ดัชนีความเชื่อมั่นผู้ประกอบการภาคการค้าและบริการรายเดือน (TSSI)

เปรียบเทียบดัชนีความเชื่อมั่น 4 ภาคธุรกิจระหว่าง TSSI, TISI, BSI และ CCI รายเดือน



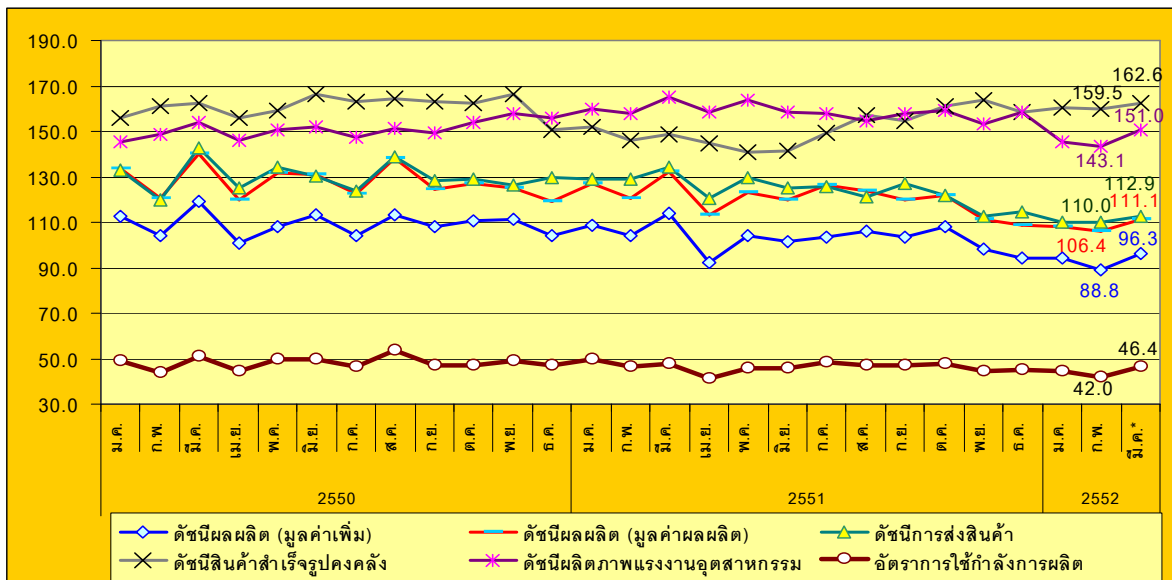
- ❖ ค่าดัชนีความเชื่อมั่นในภาพรวมของดัชนีทั้ง 4 ภาคธุรกิจ ได้แก่ **TSSI TISI BSI** ปรับตัวในทิศทางที่เพิ่มขึ้น ส่วนดัชนี **CCI** ปรับตัวลดลง โดยค่าดัชนีทั้ง 4 ภาคธุรกิจในเดือน มี.ค.52 อยู่ที่ระดับ 83.2 69.4 80.0 และ 72.8 ตามลำดับ
- ❖ ดัชนี **TSSI** เดือน มี.ค. ปรับตัวเพิ่มขึ้น ผู้ประกอบการมีความมั่นใจในองค์ประกอบด้านการจ้างงานและการลงทุนที่ค่อนข้างมีเสถียรภาพที่อยู่ในระดับใกล้เคียงค่าฐาน ขณะที่ด้านต้นทุนมีการปรับตัวลดลงอย่างต่อเนื่องตลอดในช่วงไตรมาสแรกปี 2552 โดยองค์ประกอบที่มีอิทธิพลต่อการกำหนดทิศทางของค่าดัชนีในภาพรวมได้แก่ ด้านยอดขาย และกำไร เป็นหลัก
- ❖ ดัชนี **BSI** ปรับตัวเพิ่มขึ้น เป็นผลจากองค์ประกอบทุกด้าน โดยเฉพาะด้านการผลิตและคำสั่งซื้อเพิ่มขึ้นในเดือนนี้ เป็นผลมาจากสต็อกสินค้าเริ่มลดลงประกอบกับมีการเร่งการผลิตมากขึ้นเพื่อชดเชยในวันหยุดยาวช่วงเทศกาลสงกรานต์ทำให้ผู้ประกอบการปรับเพิ่มขึ้นจากเดือนก่อน แต่อย่างไรก็ตามแรงกดดันด้านต้นทุนการผลิตปรับตัวเพิ่มขึ้นจากต้นทุนพลังงานเป็นสำคัญ
- ❖ ดัชนี **TISI** ปรับตัวเพิ่มขึ้นในเดือน มี.ค. เป็นผลมาจากองค์ประกอบด้านยอดขาย และยอดคำสั่งซื้อเป็นหลัก
- ❖ ดัชนี **CCI** ปรับตัวลดลง ต่อเนื่องตั้งแต่ มี.ค. 2552 โดยค่าดัชนีมีความเคลื่อนไหวเปลี่ยนแปลงไม่มากนักในแต่ละเดือน ซึ่งการปรับตัวลดลงของค่าดัชนีเป็นการปรับตัวลดลงอย่างต่อเนื่องของค่าดัชนีความเชื่อมั่นทั้งในด้านเศรษฐกิจโดยรวม ความเชื่อมั่นเกี่ยวกับโอกาสในการหางาน และความเชื่อมั่นเกี่ยวกับรายได้ในอนาคตโดยตลอด

ดัชนีผลผลิตอุตสาหกรรม SMEs รายเดือน

❖ ดัชนีผลผลิตอุตสาหกรรม SMEs รายเดือน (ณ เดือนมีนาคม 2552)

ดัชนีผลผลิตอุตสาหกรรม SMEs เดือนมีนาคม

2552



ที่มา : สำนักงานเศรษฐกิจอุตสาหกรรม

ประมวลผลโดย : สำนักงานส่งเสริมวิสาหกิจขนาดกลางและขนาดย่อม

	มีนาคม 2552		
	ดัชนี (*)	อัตราการเปลี่ยนแปลงเมื่อเทียบกับเดือนก่อน (%)	อัตราการเปลี่ยนแปลงเมื่อเทียบกับเดือนเดียวกันของปีก่อน (%)
ดัชนีผลผลิต (มูลค่าเพิ่ม)	96.31	8.42	-15.43
ดัชนีผลผลิต (มูลค่าผลผลิต)	111.10	4.46	-16.12
ดัชนีการส่งสินค้า	112.95	2.70	-16.01
ดัชนีสินค้าสำเร็จรูปคงคลัง	162.60	1.93	9.43
ดัชนีอัตราส่วนสินค้าสำเร็จรูปคงคลัง	409.22	62.33	152.33
ดัชนีแรงงานในภาคอุตสาหกรรม	57.73	4.21	-7.38
ดัชนีผลิตภาพแรงงานอุตสาหกรรม	150.95	5.48	-8.61
อัตราการใช้กำลังการผลิต	46.35		

ดัชนีผลผลิตอุตสาหกรรม (มูลค่าเพิ่ม) SMEs เดือนมีนาคม 2552 อยู่ที่ระดับ 96.31 เพิ่มขึ้นร้อยละ 8.42

ดัชนีในเดือนมีนาคม 2552 เมื่อเทียบกับเดือนก่อนพบว่า ดัชนีผลผลิตอุตสาหกรรม (มูลค่าเพิ่ม) ดัชนีการส่งสินค้า ดัชนีสินค้าสำเร็จรูปคงคลัง ดัชนีอัตราส่วนสินค้าสำเร็จรูปคงคลัง ดัชนีแรงงานในภาคอุตสาหกรรม ดัชนีผลิตภาพแรงงานอุตสาหกรรมเพิ่มขึ้น

ที่มา : สำนักงานเศรษฐกิจอุตสาหกรรม

ประมวลผลโดย : สำนักงานส่งเสริมวิสาหกิจขนาดกลางและขนาดย่อม

ดัชนีผลผลิตอุตสาหกรรม SMEs รายเดือน

❖ ดัชนีผลผลิตอุตสาหกรรม SMEs รายเดือน (ณ เดือนมีนาคม 2552)

ดัชนีผลผลิตอุตสาหกรรม SMEs เดือน ม.ค. 51 – มี.ค. 52 เทียบกับช่วงเดียวกันของปีก่อน

	ปี 2551 (ม.ค.-มี.ค.)	ปี 2552 (ม.ค.-มี.ค.)*	อัตราการ เปลี่ยนแปลง
ดัชนีผลผลิต (มูลค่าเพิ่ม)	108.78	93.10	-14.42
ดัชนีผลผลิต (มูลค่าผลผลิต)	126.70	108.50	-14.37
ดัชนีการส่งสินค้า	130.72	110.89	-15.17
ดัชนีสินค้าสำเร็จรูปคงคลัง	148.99	160.95	8.03
ดัชนีอัตราส่วนสินค้าสำเร็จรูปคงคลัง	160.32	301.15	87.85
ดัชนีแรงงานในภาคอุตสาหกรรม	60.82	56.25	-7.51
ดัชนีผลิตภาพแรงงานอุตสาหกรรม	160.94	146.39	-9.04
อัตราการใช้กำลังการผลิต	47.88	44.20	-7.69

ดัชนีผลผลิตอุตสาหกรรม SMEs (มูลค่าเพิ่ม) เฉลี่ยปี 2552 (ม.ค. – มี.ค.) อยู่ที่ระดับ 93.10 ลดลงร้อยละ (-14.42) จากค่าเฉลี่ยปี 2551 (ม.ค. – มี.ค.) ที่อยู่ที่ระดับ 108.78 ส่วนอัตราการใช้กำลังการผลิต ค่าเฉลี่ยปี 2552 อยู่ที่ระดับ 44.20 ลดลงร้อยละ (-7.69) จากค่าเฉลี่ยปี 2551 อยู่ที่ระดับ 47.88

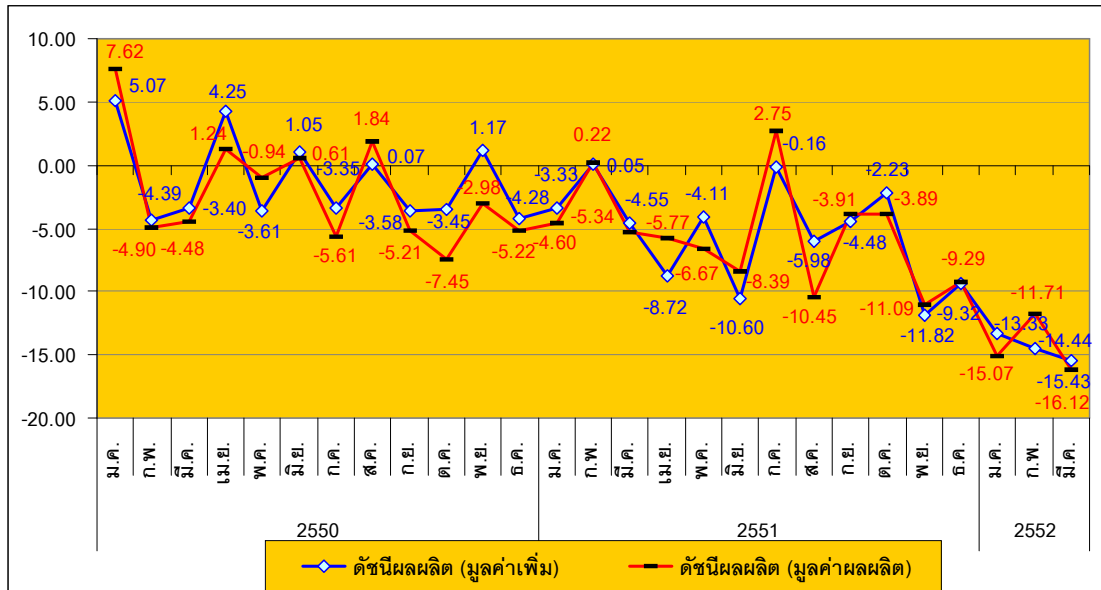
ที่มา : สำนักงานเศรษฐกิจอุตสาหกรรม

ประมวลผลโดย สำนักงานส่งเสริมวิสาหกิจขนาดกลางและขนาดย่อม

ดัชนีผลผลิตอุตสาหกรรม SMEs รายเดือน

❖ ดัชนีผลผลิตอุตสาหกรรม SMEs รายเดือน (ณ เดือนมีนาคม 2552)

อัตราการขยายตัวของดัชนีผลผลิตอุตสาหกรรม SMEs (ณ เดือนมีนาคม 2552) Y-O-Y



ที่มา : สำนักงานเศรษฐกิจอุตสาหกรรม
ประมวลผล โดย สำนักงานส่งเสริมวิสาหกิจขนาดกลางและขนาดย่อม

อัตราการขยายตัวของดัชนีผลผลิตถ่วงน้ำหนัก (มูลค่าเพิ่ม) และอัตราการขยายตัวของดัชนีผลผลิตถ่วงน้ำหนัก (มูลค่าผลผลิต) ระหว่าง ม.ค.50 – มี.ค.52 แนวโน้มลดลง ตั้งแต่ต้นปี 2550 เป็นต้นมา

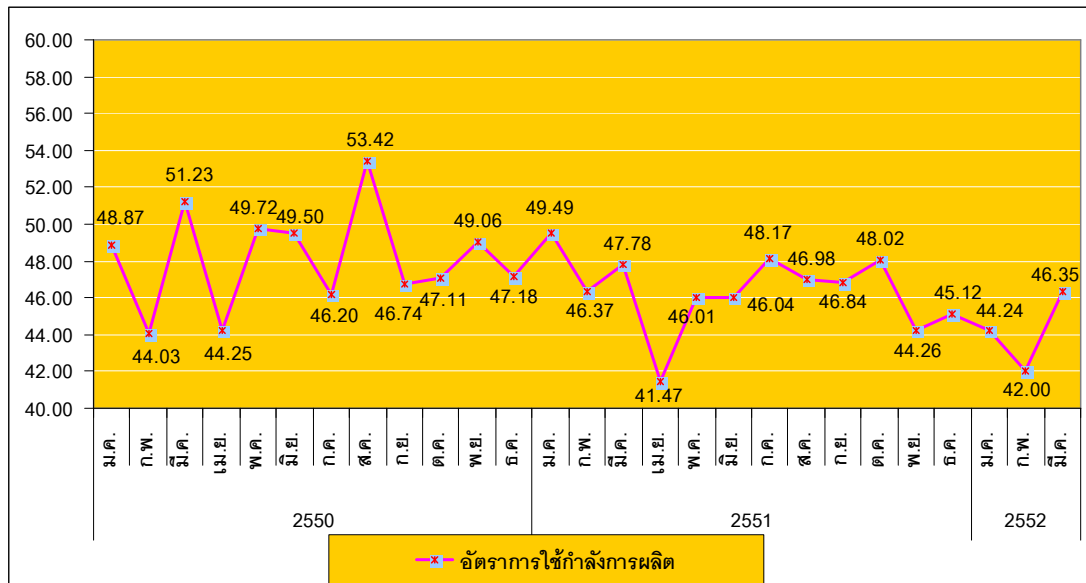
อัตราการขยายตัวของดัชนีผลผลิตถ่วงน้ำหนัก (มูลค่าเพิ่ม) ในเดือนมีนาคม 2552 ลดลงเท่ากับร้อยละ (-15.43) เมื่อเทียบกับเดือนเดียวกันของปีที่แล้วที่มีอัตราการขยายตัวลดลง สำหรับอัตราการขยายตัวของดัชนีผลผลิตถ่วงน้ำหนัก (มูลค่าผลผลิต) ในเดือนมีนาคม 2552 ลดลงเท่ากับร้อยละ (-16.12) แสดงให้เห็นว่า การขยายตัวของดัชนีผลผลิตอุตสาหกรรม SMEs ยังคงมีการเติบโตที่ลดลงต่อเนื่องและผันผวน

โดยในภาพรวมเป็นการหดตัวเนื่องมาจากการลดลงของกลุ่มการผลิตเครื่องรับโทรทัศน์และวิทยุและสินค้าที่เกี่ยวข้อง การแปรรูปและการถนอมสัตว์น้ำและผลิตภัณฑ์จากสัตว์น้ำ การผลิตกระเป๋าเดินทาง การจัดเตรียมและการปั่นเส้นใยสิ่งทอ รวมถึงการทอสิ่งทอ และการผลิตผลิตภัณฑ์โลหะประดิษฐ์อื่นๆ ซึ่งมีได้จัดประเภทไว้ในที่อื่น เป็นต้น

ดัชนีผลผลิตอุตสาหกรรม SMEs รายเดือน

❖ ดัชนีผลผลิตอุตสาหกรรม SMEs รายเดือน (ณ เดือนมีนาคม 2552)

อัตราการใช้กำลังการผลิตของอุตสาหกรรม SMEs (ม.ค. 50 – มี.ค. 52)



ที่มา : สำนักงานเศรษฐกิจอุตสาหกรรม

ประมวลผลโดย สำนักงานส่งเสริมวิสาหกิจขนาดกลางและขนาดย่อม

อัตราการใช้กำลังการผลิต (Capacity Utilization) สะท้อนถึงอัตราการใช้ทรัพยากรในการผลิตสินค้า โดยแนวโน้มและการเคลื่อนไหวของอัตราการใช้กำลังการผลิตของ SMEs ระหว่าง ม.ค.50 – มี.ค.52 มีแนวโน้มลดลง อัตราการใช้กำลังการผลิตของ SMEs ยังคงอยู่ในระดับต่ำและมีความผันผวน ซึ่งในเดือนมีนาคมอัตราการใช้กำลังการผลิตปรับตัวเพิ่มขึ้นจาก 42.0 ในเดือน ก.พ. 52 เป็น 46.35 ในเดือน มี.ค. 52 แต่อัตราการใช้กำลังการผลิตยังคงปรับตัวอยู่ในระดับต่ำกว่าช่วงเดียวกันของปีก่อน (47.78)