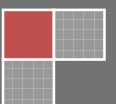


รายงานสถานการณ์วิสาหกิจขนาดกลางและขนาดย่อม ประจำเดือน พฤษภาคม 2552

บทสรุปผู้บริหาร

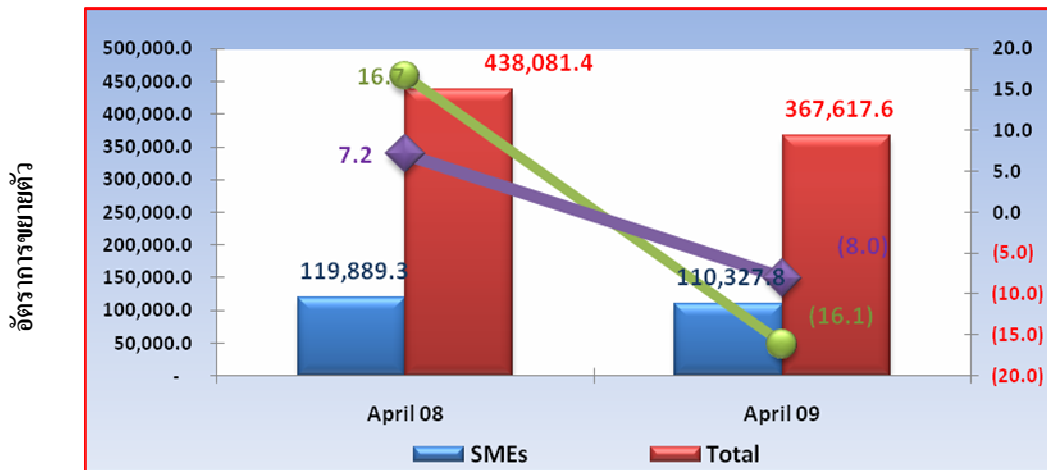
ภาวะเศรษฐกิจวิสาหกิจขนาดกลางและขนาดย่อม โดยการส่งออกเดือนเมษายน 52 มีมูลค่าการส่งออกรวม 367,617.6 ล้านบาท ยังคงลดลงเมื่อเทียบกับเดือนเดียวกันของปีก่อน ร้อยละ 8.0 จากการส่งออกไปตลาดญี่ปุ่น สหรัฐอเมริกา ในด้านการจัดตั้งและสิ้นสภาพกิจการเดือน เมษายน 52 ในส่วนการจัดตั้งกิจการใหม่ยังคงลดลงจากเดือนเดียวกันของปีก่อนร้อยละ 21.07 ส่วนการสิ้นสภาพกิจการมีจำนวนเพิ่มขึ้นจากเดือนเดียวกันของปีก่อนร้อยละ 300.3 ด้านธุรกิจภาคการค้าและบริการ โดยดัชนีความเชื่อมั่นภาคการค้าและบริการ เดือนเมษายน 52 มีค่าดัชนี 40.4 ลดลงจากเดือนก่อนที่อยู่ 41.6 จากการปรับตัวลดลงในด้านยอดขายกำไร เป็นหลัก ส่วนภาคอุตสาหกรรม โดยดัชนีผลผลิตอุตสาหกรรมมีค่าดัชนี (มูลค่าเพิ่ม) เดือน เมษายน 52 อยู่ที่ 85.69 ลดลงจากเดือนก่อนหน้า ร้อยละ 11.20 และลดลงเมื่อเทียบกับเดือนเดียวกันของปีก่อน ร้อยละ 6.92 ส่วนอัตราการใช้กำลังการผลิตมีค่าดัชนีอยู่ที่ 43.39 (ม.ค.-เม.ย.) ลดลงจากช่วงเดียวกันของปีก่อน ร้อยละ 7.87



การค้าระหว่างประเทศของประเทศและวิสาหกิจขนาดกลางและขนาดย่อม

❖ การส่งออกของประเทศ

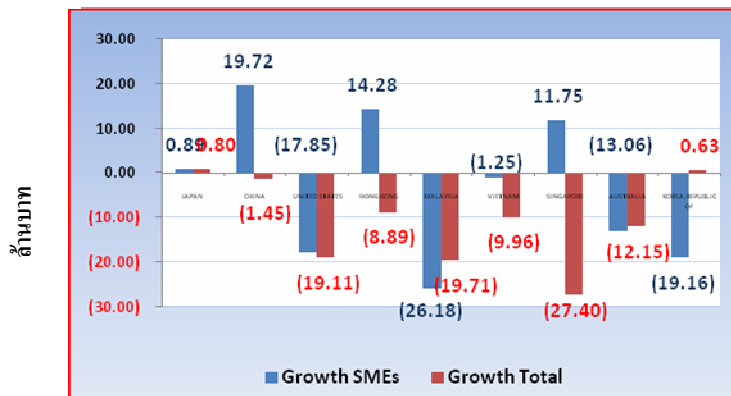
มูลค่าและอัตราการขยายตัวของการส่งออกของประเทศและ SMEs (เม.ย.52)



ที่มา : กรมศุลกากร

ประมวลผลโดย : สำนักงานส่งเสริมวิสาหกิจขนาดกลางและขนาดย่อม

อัตราการขยายตัวการส่งออกของประเทศ (เม.ย.52)



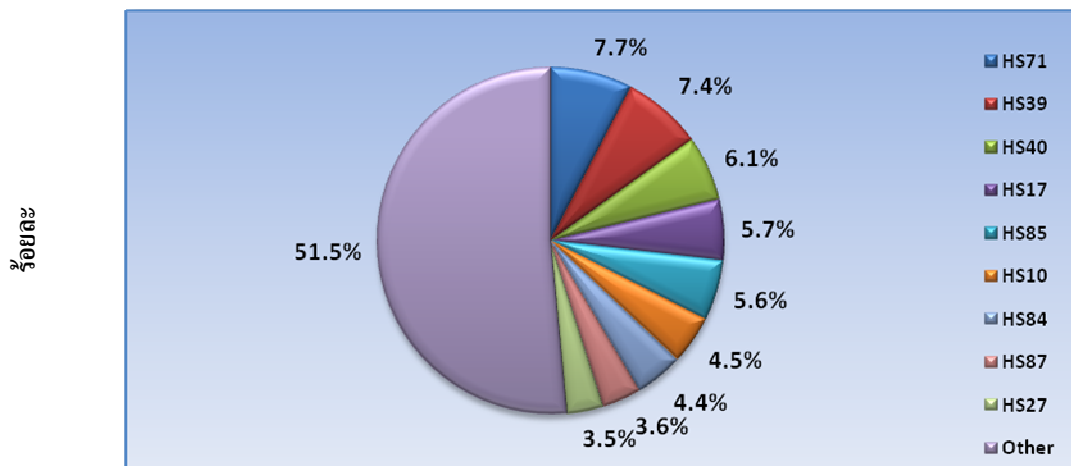
เมื่อพิจารณาการส่งออกเดือน เม.ย.52 รายประเทศ พบว่าประเทศคู่ค้าสำคัญ ซึ่งได้แก่ ญี่ปุ่น สหรัฐอเมริกา มีมูลค่าการส่งออกลดลง ตามภาวะเศรษฐกิจโลกที่ชะลอตัว เมื่อพิจารณาในส่วนของ SMEs ในประเทศคู่ค้าหลักพบว่าประเทศจีนและฮ่องกงยังคงขยายตัวได้ในเดือนนี้ แต่ประเทศคู่ค้าอื่นๆ เช่น ญี่ปุ่น สหรัฐอเมริกา ยังมีมูลค่าการส่งออกไม่ดี เช่น ประเทศญี่ปุ่นขยายตัวเมื่อเทียบกับเดือนเดียวกันของปีก่อน ร้อยละ 0.8 ส่วนสหรัฐอเมริกา ลดลง ร้อยละ 17.85

การส่งออกของประเทศเดือน เม.ย.52 มีมูลค่าการส่งออกรวม 367,617.6 ล้านบาท ลดลงจากเดือนเดียวกันของปีก่อนร้อยละ 8.0 จากที่ขยายตัวร้อยละ 7.2 ในเดือน เม.ย.51 โดยการลดลงดังกล่าวอยู่ในหมวดสินค้าหลักซึ่งได้แก่หมวดไข่มุกธรรมชาติหรือไข่มุกเลี้ยง รัตนชาติหรือกึ่งรัตนชาติฯ ร้อยละ 10.3 รองลงมาอยู่ในหมวด พลาสติกและของที่ทำด้วยพลาสติก ร้อยละ 18.0 ส่วนยางและของทำด้วยยางลดลงร้อยละ 29.3

การค้าระหว่างประเทศของวิสาหกิจขนาดกลางและขนาดย่อม

❖ การส่งออกของวิสาหกิจขนาดกลางและขนาดย่อม

สัดส่วนมูลค่าการส่งออกของวิสาหกิจขนาดกลางและขนาดย่อม จำแนกสินค้าสำคัญ (เม.ย.52)

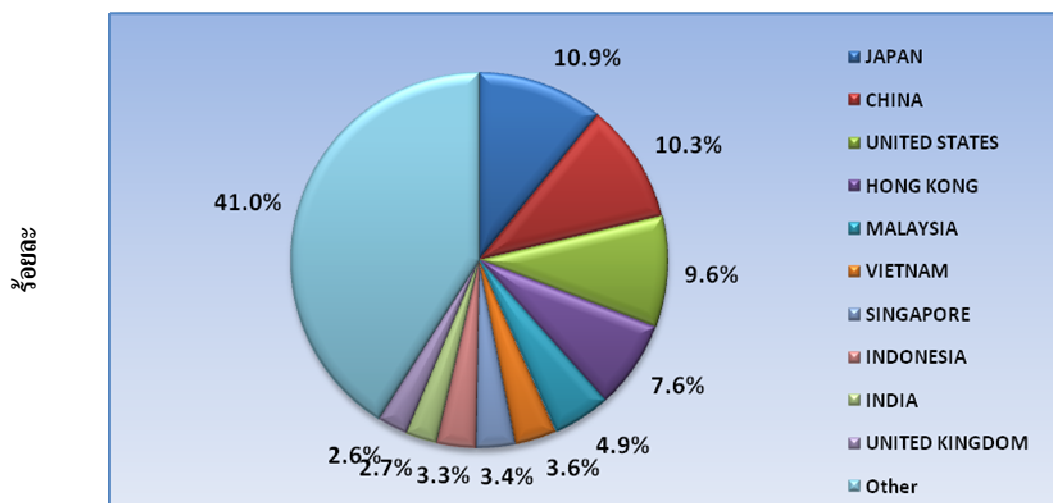


ที่มา : กรมศุลกากร

ประมวลผลโดย : สำนักงานส่งเสริมวิสาหกิจขนาดกลางและขนาดย่อม

สัดส่วนการส่งออกของวิสาหกิจขนาดกลางและขนาดย่อม จำแนกสินค้าหลัก ในเดือน เม.ย.52 พบว่าสินค้าในหมวดไม้มุกธรรมชาติหรือไม้มุกเลียนๆ ยังคงมีสัดส่วนสูงถึงร้อยละ 7.7 รองลงมาอยู่ในหมวดพลาสติกและของที่ทำด้วยพลาสติกร้อยละ 7.4 ส่วนยางและของทำด้วยยางยังมีสัดส่วนร้อยละ 6.1 ซึ่งโครงสร้างการส่งออกยังคงมีลักษณะใกล้เคียงกับปีก่อน มีเพียงมูลค่าการส่งออกที่ปรับลดลงเท่านั้น

สัดส่วนการส่งออกของวิสาหกิจขนาดกลางและขนาดย่อม จำแนกตามประเทศคู่ค้า (เม.ย.52)



ที่มา : กรมศุลกากร

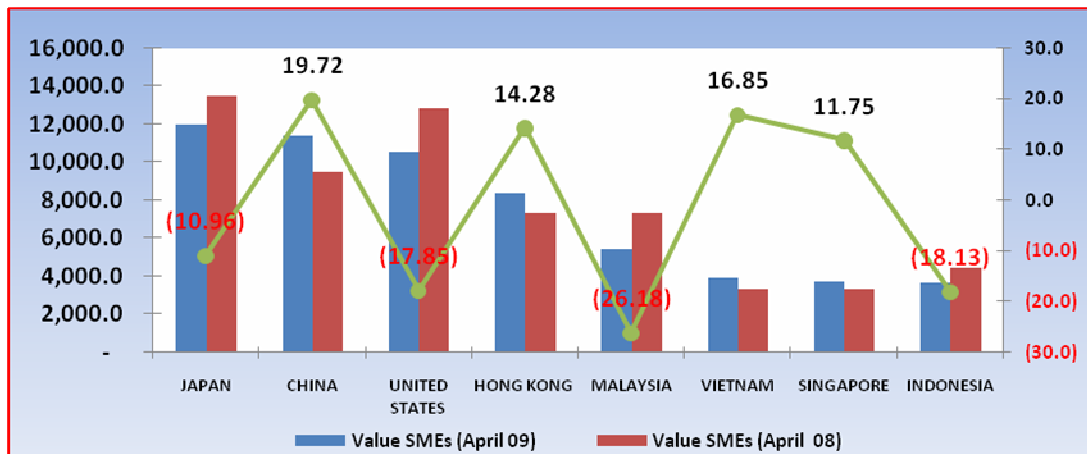
ประมวลผลโดย : สำนักงานส่งเสริมวิสาหกิจขนาดกลางและขนาดย่อม

การค้าระหว่างประเทศของวิสาหกิจขนาดกลางและขนาดย่อม

❖ การส่งออกของวิสาหกิจขนาดกลางและขนาดย่อม

สัดส่วนการส่งออกของวิสาหกิจขนาดกลางและขนาดย่อม จำแนกประเทศคู่ค้าสำคัญ เดือน เม.ย.52 พบว่าประเทศญี่ปุ่นยังคงมีสัดส่วนของการส่งออกสูงสุด ร้อยละ 10.9 รองลงมาส่งออกไปที่ประเทศจีน ร้อยละ 10.3 ส่วนสหรัฐอเมริกา มีสัดส่วนของการส่งออกเดือนนี้ที่ร้อยละ 9.6 ซึ่งแสดงให้เห็นว่าโครงสร้างของการส่งออกของวิสาหกิจขนาดกลางและขนาดย่อมยังคงมีโครงสร้างใกล้เคียงกับปีก่อน แต่ด้วยภาวะเศรษฐกิจโลกที่ชะลอตัวส่งผลให้มูลค่าการส่งออกในประเทศคู่ค้าหลักมีมูลค่าลดลงเท่านั้น

อัตราการขายตัวจำแนกประเทศที่สำคัญ (เม.ย.52)



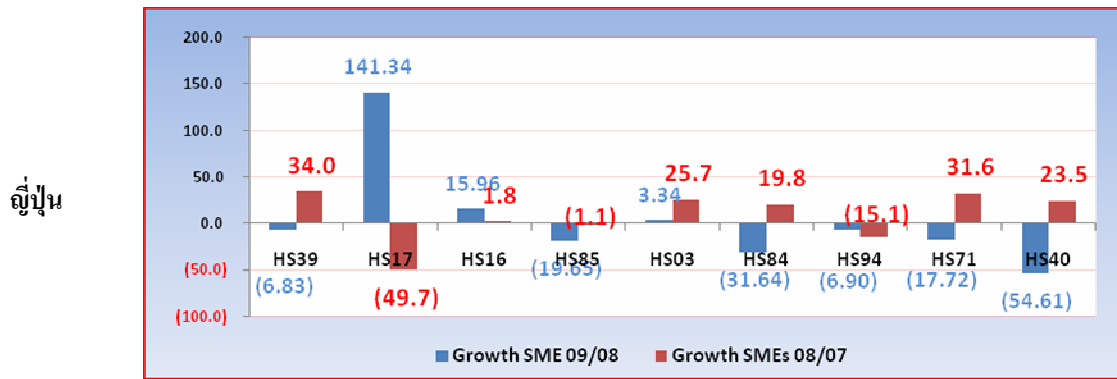
ที่มา : กรมศุลกากร ประมวลผลโดย สำนักงานส่งเสริมวิสาหกิจขนาดกลางและขนาดย่อม

การส่งออกของวิสาหกิจขนาดกลางและขนาดย่อม เปรียบเทียบคู่ค้าหลักเดือน เม.ย.52 รายประเทศ เปรียบเทียบกับเดือนเดียวกันของปีก่อน พบว่ามูลค่าการส่งออกของ SMEs ไทยไปประเทศญี่ปุ่นมีมูลค่าการส่งออกลดลงร้อยละ 10.9 ส่วนประเทศจีนมีการส่งออกสูงขึ้นร้อยละ 19.8 ส่วนสหรัฐอเมริกา ยังคงมีมูลค่าการส่งออกลดลงต่อเนื่อง โดยในเดือนนี้ลดลงร้อยละ 17.9 ส่วนการส่งออกในภูมิภาค เช่น ฮองกง มาเลเซีย เวียดนาม สิงคโปร์ และอินโดนีเซีย ยังคงมีอัตราการขยายตัวได้ดี มีเพียงประเทศมาเลเซีย และ อินโดนีเซีย เท่านั้นที่มีการชะลอตัว ส่วนประเทศสิงคโปร์ที่เป็นตัวกลางการค้าของภูมิภาค ยังคงขยายตัวสูงถึงร้อยละ 11.75 ในเดือนนี้ เมื่อเทียบกับเดือนเดียวกันของปีก่อน

การค้าระหว่างประเทศของวิสาหกิจขนาดกลางและขนาดย่อม

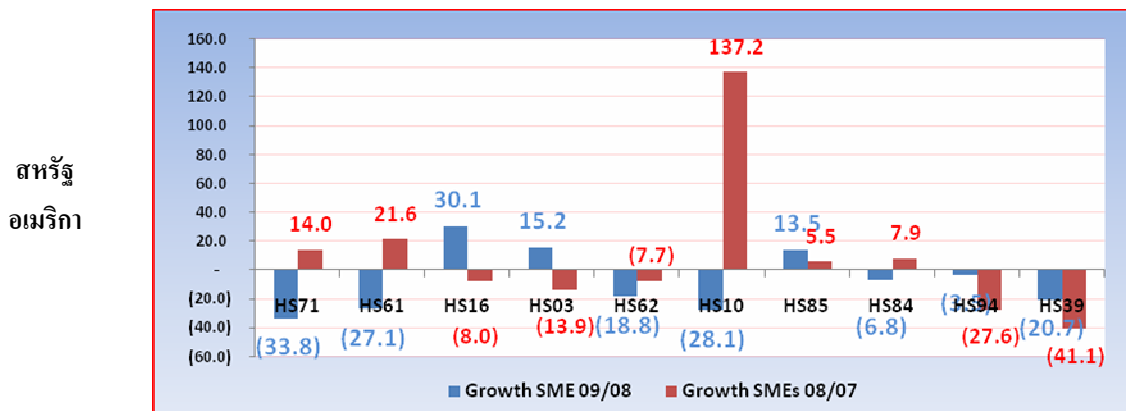
❖ การส่งออกของวิสาหกิจขนาดกลางและขนาดย่อม

อัตราการขยายตัวการส่งออกจำแนกสินค้าในประเทศคู่ค้าสำคัญ (เม.ย.52)



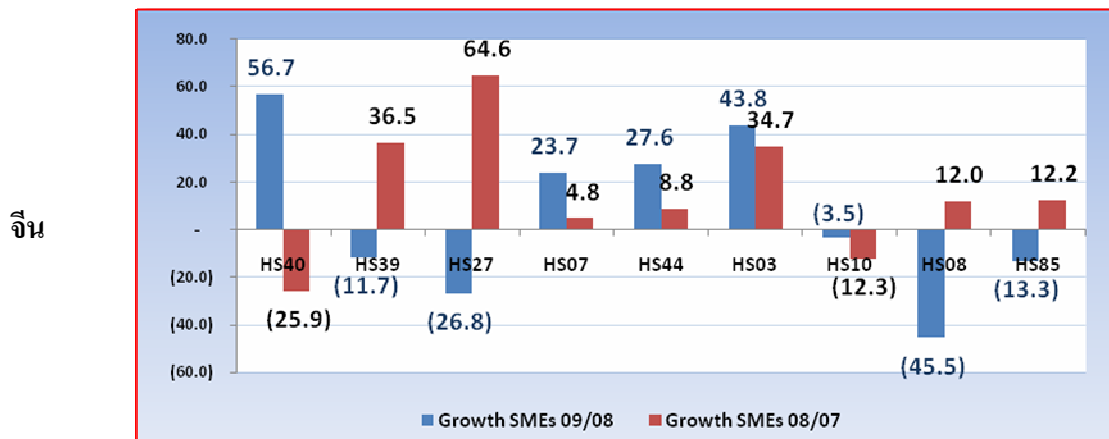
ที่มา : กรมศุลกากร ประมวลผลโดย สำนักงานส่งเสริมวิสาหกิจขนาดกลางและขนาดย่อม

อัตราการขยายตัวจำแนกตามประเภทสินค้า 5 อันดับแรก (เม.ย.52)



ที่มา : กรมศุลกากร ประมวลผลโดย สำนักงานส่งเสริมวิสาหกิจขนาดกลางและขนาดย่อม

อัตราการขยายตัวจำแนกตามประเภทสินค้า 5 อันดับแรก (เม.ย.52)



ที่มา : กรมศุลกากร ประมวลผลโดย สำนักงานส่งเสริมวิสาหกิจขนาดกลางและขนาดย่อม

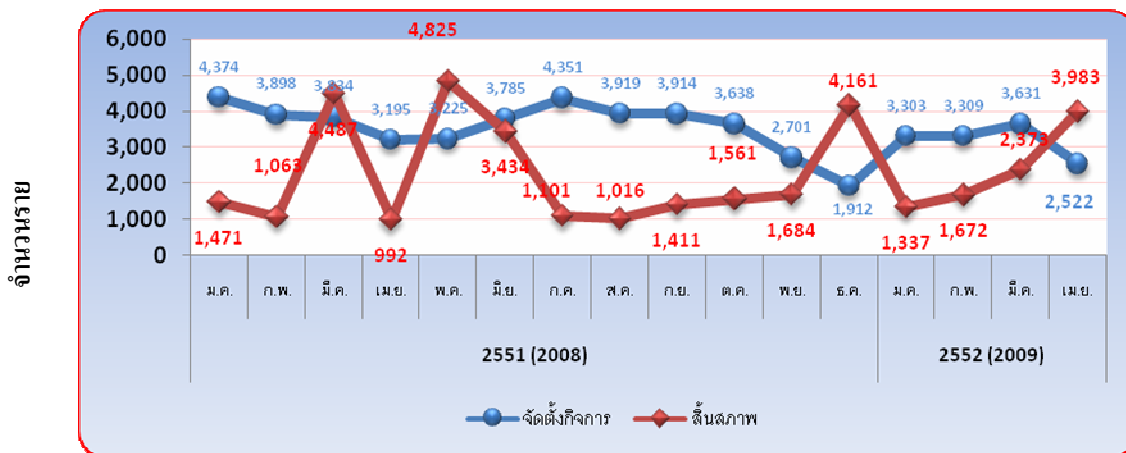
การค้าระหว่างประเทศของวิสาหกิจขนาดกลางและขนาดย่อม

❖ การส่งออกของวิสาหกิจขนาดกลางและขนาดย่อม

การส่งออกของวิสาหกิจขนาดกลางและขนาดย่อม จำแนกประเทศคู่ค้าสำคัญในเดือน เม.ย.52 พบว่า ประเทศญี่ปุ่นมีการส่งออกลดลงในหมวดสินค้าอุตสาหกรรมซึ่งได้แก่ หมวดพลาสติกและของที่ทำด้วยพลาสติก เครื่องจักร เครื่องใช้กลและส่วนประกอบ เครื่องจักรไฟฟ้า อุปกรณ์ไฟฟ้าและส่วนประกอบ เป็นต้น ส่วนสินค้าที่มีการขยายตัวดีในตลาดญี่ปุ่น ได้แก่ หมวดน้ำตาลและขนมทำจากน้ำตาล ส่วนการส่งออกในตลาดสหรัฐอเมริกา มีการส่งออกลดลงในทุกหมวดสินค้า โดยสินค้าฟุ่มเฟือยเช่น ไข่มุกธรรมชาติหรือไข่มุกเลี้ยงลดลงสูงถึงร้อยละ 33.8 เมื่อเทียบกับเดือนเดียวกันของปีก่อน ส่วนสินค้าที่มีมูลค่าการส่งออกสูงขึ้นในเดือนนี้อยู่ในหมวดของปรุงแต่งจากเนื้อสัตว์ ปลา หรือสัตว์น้ำ ส่วนประเทศจีนในสินค้าหลักเช่นยางและของทำด้วยยางมีอัตราการขยายตัวสูง ร้อยละ 56.7 ส่วนสินค้าอุตสาหกรรมเช่นเครื่องจักรไฟฟ้า เครื่องอุปกรณ์ไฟฟ้า ส่วนประกอบยังคงลดลงร้อยละ 13.3

❖ การจัดตั้งและสิ้นสภาพกิจการ

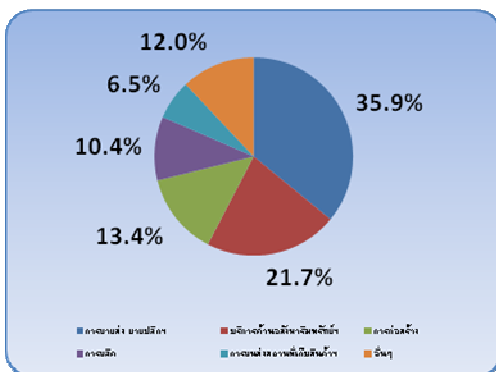
การจัดตั้งและสิ้นสภาพกิจการ รายเดือน (เม.ย. 2552)



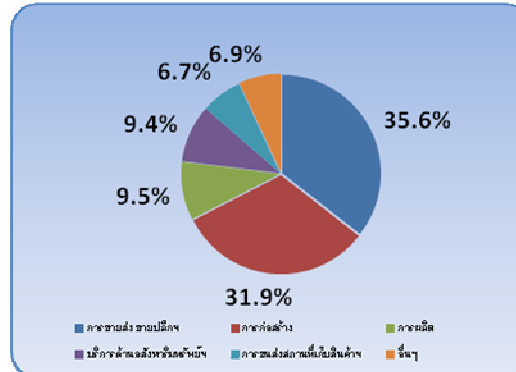
ที่มา : กรมพัฒนาธุรกิจการค้า ประมวลผลโดย สำนักงานส่งเสริมวิสาหกิจขนาดกลางและขนาดย่อม

สัดส่วนการจัดตั้งกิจการและสิ้นสภาพ จำแนกประเภทอุตสาหกรรม

จัดตั้งกิจการ



สิ้นสภาพกิจการ



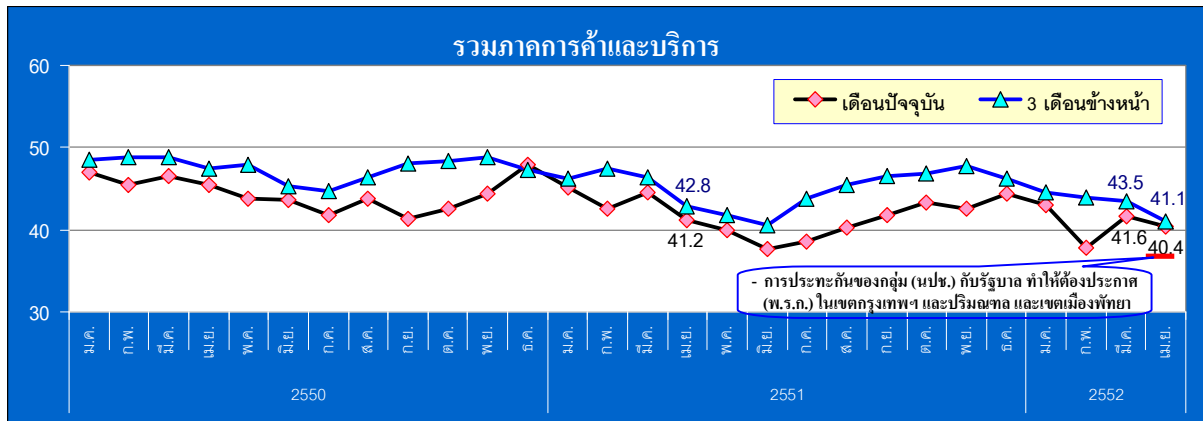
ที่มา : กรมพัฒนาธุรกิจการค้า ประมวลผลโดย สำนักงานส่งเสริมวิสาหกิจขนาดกลางและขนาดย่อม

การจัดตั้งและสิ้นสภาพกิจการ

การจัดตั้งและสิ้นสภาพกิจการเดือน เม.ย.52 มีจำนวนการจัดตั้งกิจการเดือนนี้ มีจำนวนทั้งสิ้น 2,522 ราย มีการกระจายตัวอยู่ในหมวด การขายส่งและขายปลีก ซ่อมแซมรถจักรยานยนต์ มีสัดส่วนร้อยละ 35.9 รองลงมาอยู่ในหมวด บริการด้านอสังหาริมทรัพย์ ร้อยละ 21.7 ส่วนอันดับสามอยู่ในหมวดการก่อสร้าง ร้อยละ 13.4 ส่วนการสิ้นสภาพกิจการ เดือน เม.ย.52 มีจำนวนการสิ้นสภาพกิจการจำนวน 3,983 ราย มีการกระจายตัวอยู่ในหมวดการขายส่ง ขายปลีก การซ่อมแซมรถจักรยานยนต์ ร้อยละ 35.6 รองลงมาอยู่ในหมวดการก่อสร้างร้อยละ 31.9 ส่วนอันดับที่สามอยู่ในหมวดการผลิต ร้อยละ 9.5

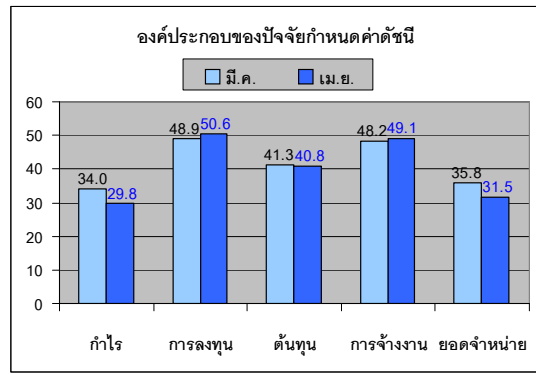
ดัชนีความเชื่อมั่นผู้ประกอบการภาคการค้าและบริการรายเดือน (TSSI)

❖ ความเชื่อมั่น TSSI (SMEs) ประจำเดือน เมษายน ปี 2552



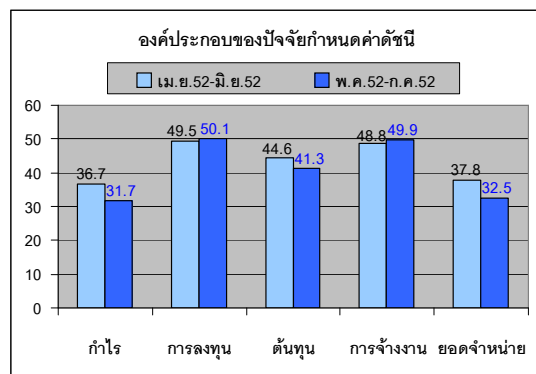
❖ ดัชนี TSSI SMEs ภาคการค้าและบริการ เม.ย. 52 เท่ากับ 40.4

ปรับตัวลดลงจาก 41.8 ในเดือนก่อน โดยองค์ประกอบส่วนใหญ่ปรับตัวลดลง โดยเฉพาะด้านยอดขาย และกำไร เป็นหลัก สำหรับปัจจัยที่ทำให้ดัชนีลดลง เนื่องจากภาวะเศรษฐกิจในประเทศและเศรษฐกิจโลกยังคงมีความไม่แน่นอนสูง สถานการณ์การเมืองในประเทศที่ทวีความรุนแรง จนเกิดการประท้วงของกลุ่ม (นปช.) กับรัฐบาล ทำให้ต้องประกาศใช้ พ.ร.ก. การบริหารราชการในสถานการณ์ที่ฉุกเฉินในเขตพื้นที่พหุวิทยาและจ.ชลบุรี และใช้กำลังทหารเข้าควบคุมสถานการณ์ในเขตกรุงเทพฯ และปริมณฑล ซึ่งส่งผลเสียต่อภาพลักษณ์ของประเทศ และความเชื่อมั่นด้านความปลอดภัย และส่งผลกระทบต่อให้การจับจ่ายใช้สอยของประชาชนชะลอตัวลง ทั้งที่อยู่ในช่วงเทศกาลสงกรานต์ และผู้ประกอบการมีความกังวลต่อสถานการณ์ด้านต้นทุน โดยเฉพาะระดับราคาน้ำมันขาปลีกที่เพิ่มขึ้น



❖ ดัชนีคาดการณ์ 3 เดือนปรับตัวลดลงจากเดือนก่อนที่ระดับ 43.5

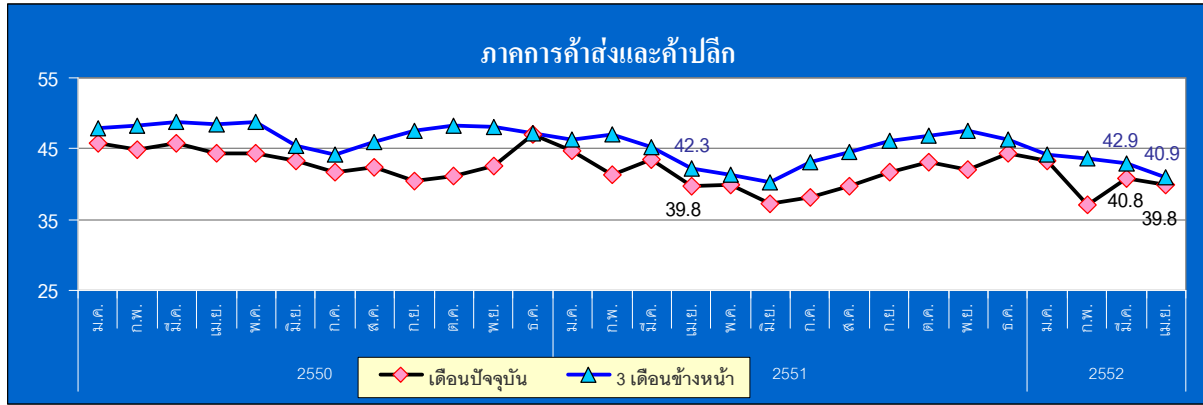
มาอยู่ที่ 41.1 ตามการลดลงขององค์ประกอบด้านยอดขาย กำไร และต้นทุน สะท้อนความกังวลของผู้ประกอบการต่อการดำเนินธุรกิจท่ามกลางภาวะเศรษฐกิจในประเทศที่ยังคงชะลอตัว ทำให้ประชาชนระมัดระวังการใช้จ่ายเพิ่มขึ้น เป็นปัจจัยสำคัญที่ส่งผลต่อความเชื่อมั่นของผู้ประกอบการในอนาคตต่อไปเช่นเดิม



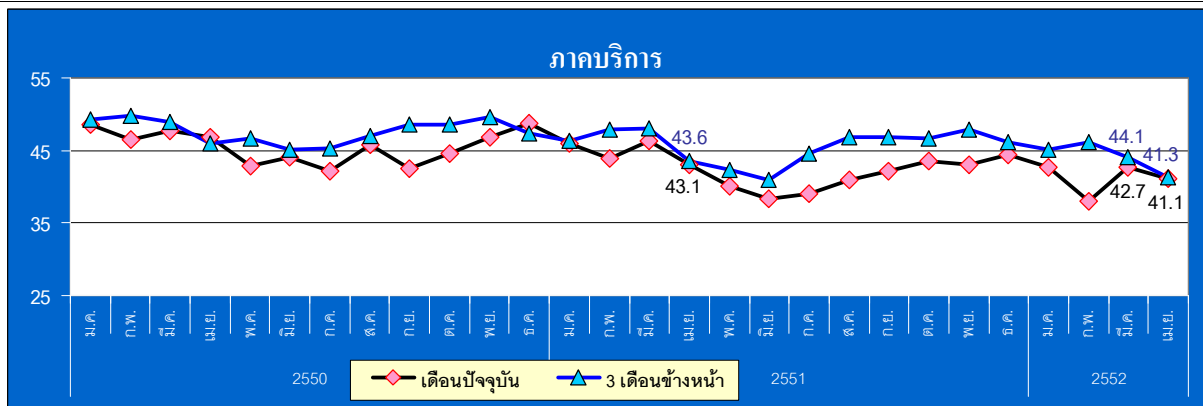
ที่มา : รายงานดัชนีความเชื่อมั่นผู้ประกอบการภาคการค้าและบริการ เดือนเมษายน 2552

ดัชนีความเชื่อมั่นผู้ประกอบการภาคการค้าและบริการรายเดือน (TSSI)

❖ ความเชื่อมั่น TSSI (SMEs) ประจำเดือน เมษายน ปี 2552



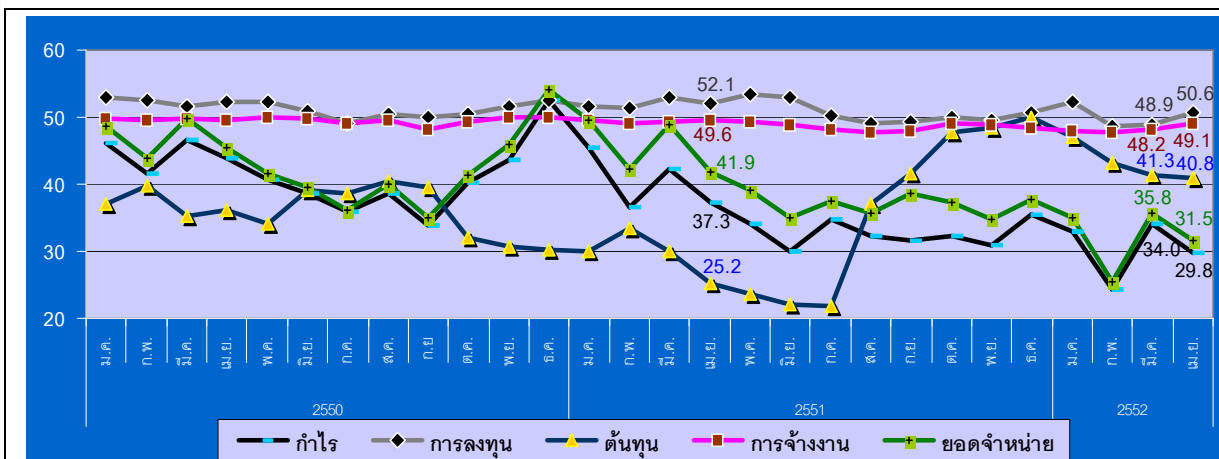
ดัชนี TSSI SMEs ภาคการค้าส่งและค้าปลีก เม.ย. 52 เท่ากับ 39.8 ปรับตัวลดลงจาก 40.8 ในเดือนก่อน โดยองค์ประกอบที่ปรับตัวลดลงได้แก่ ด้านยอดขายหน้าฯ กำไร และต้นทุน ในส่วนภาคการค้าส่ง เม.ย. 52 (40.1) ลดลงจาก 41.7 สาขาธุรกิจปรับตัวลดลงมากที่สุดได้แก่ ค้าส่งสินค้าอุปโภคบริโภค เป็นต้น สำหรับภาคการค้าปลีก เม.ย. 52 (39.8) ลดลงจาก 40.5 ได้แก่อุตสาหกรรมรถยนต์/รถจักรยานยนต์ และค้าปลีกดั้งเดิม เป็นต้น เนื่องจากสถานการณ์ความขัดแย้งทางการเมืองที่ทวีความรุนแรงมากขึ้น สถานการณ์ด้านเศรษฐกิจโลกที่ส่งผลให้การส่งออกและการจ้างงานชะลอตัวลงและเศรษฐกิจในประเทศ ที่ส่งผลให้การบริโภคภาพรวมขยายตัวในระดับต่ำต่อเนื่อง ระดับราคาน้ำมันที่เพิ่มขึ้นส่งผลต่อต้นทุนการประกอบการ และค่าครองชีพของประชาชนที่เพิ่มสูงขึ้น รวมถึงความเข้มงวดด้านการปล่อยสินเชื่อของสถาบันการเงิน สำหรับดัชนีคาดการณ์ 3 เดือนข้างหน้าของภาคการค้าส่งและค้าปลีก เม.ย. 52 เท่ากับ 40.9 ปรับตัวลดลงจาก 42.9 ในเดือนก่อนและต่ำกว่าช่วงเดียวกันของปีที่แล้ว (42.3) แสดงให้เห็นว่าผู้ประกอบการยังคงมีความเชื่อมั่นในอนาคตไม่มากนัก



ดัชนี TSSI SMEs ภาคบริการ เม.ย. 52 เท่ากับ 41.3 ปรับตัวลดลงจาก 44.1 ในเดือนก่อน องค์ประกอบที่ปรับตัวลดลงโดยเฉพาะด้านยอดขายหน้าฯ และกำไร เมื่อเปรียบเทียบกับช่วงเดียวกันปีก่อนอยู่ในระดับที่ต่ำกว่า (43.1) สาขาธุรกิจที่ปรับตัวลดลงมากที่สุดได้แก่ โรงแรม สันทนาการ และร้านอาหาร เป็นต้น สาเหตุจากภาวะเศรษฐกิจโลก สถานการณ์ด้านการเมืองในประเทศที่รุนแรงจนรัฐบาลต้องประกาศใช้ พ.ร.ก. การบริหารราชการในสถานการณ์ฉุกเฉินในพื้นที่พหุภาคีและจ.ชลบุรี ในพื้นที่กรุงเทพฯ และปริมณฑล ส่งผลต่อภาพลักษณ์ของประเทศไทยในมุมมองของนักท่องเที่ยวต่างชาติแยกลง ส่งผลให้การท่องเที่ยวในช่วงเดือนเมษายนไม่คึกคักทั้งที่อยู่ในช่วงเทศกาล

ดัชนีความเชื่อมั่นผู้ประกอบการภาคการค้าและบริการรายเดือน (TSSI)

❖ ความเชื่อมั่น TSSI (SMEs) แยกตามองค์ประกอบธุรกิจปี 2550 – เม.ย. ปี 2552

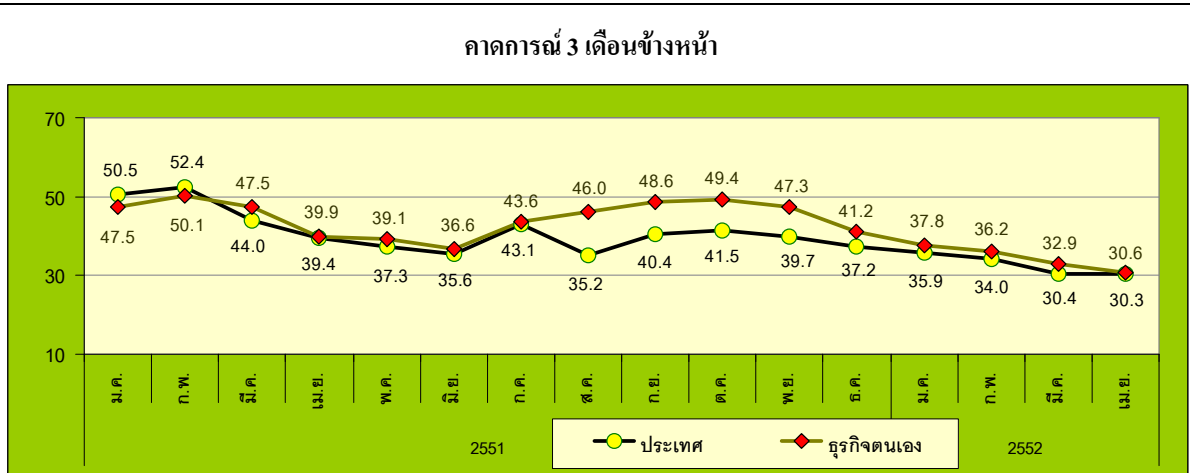
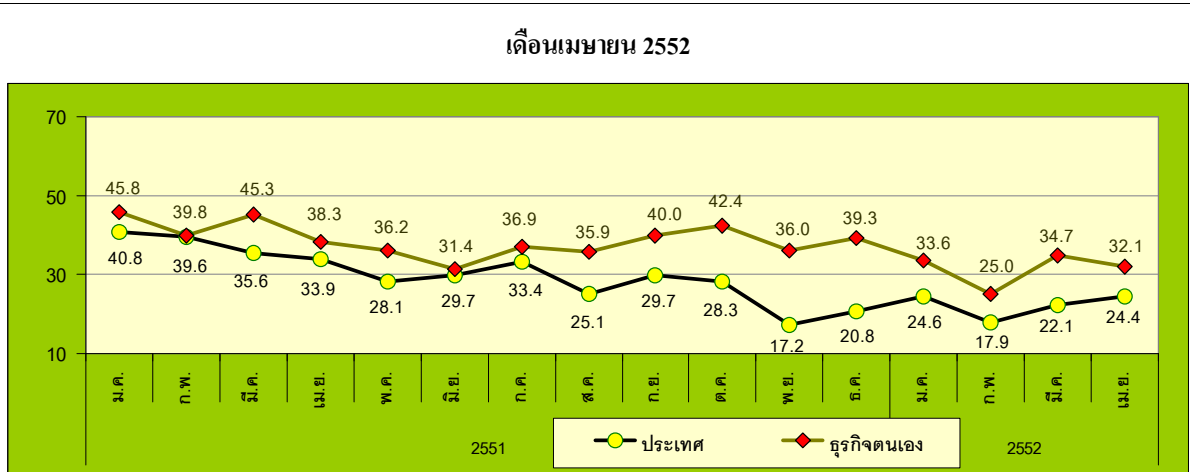


- ❖ องค์ประกอบของดัชนีส่วนใหญ่ปรับตัวในทิศทางที่ลดลง โดยเฉพาะดัชนีด้านกำไร ยอดจำหน่าย และต้นทุน ซึ่งลดลงจากเดือน มี.ค.52 อยู่ที่ระดับ 29.8 31.5 และ 40.8 ตามลำดับ สาเหตุจาก ภาวะเศรษฐกิจโลกและเศรษฐกิจภายในประเทศยังคงมีความไม่แน่นอน รวมทั้งสถานการณ์ความรุนแรงด้านการเมือง จึงส่งผลให้การบริโภคภาพรวมชะลอตัว อีกทั้งระดับราคาน้ำมันที่เพิ่มขึ้นส่งผลต่อต้นทุนการประกอบการและค่าครองชีพของประชาชนที่เพิ่มขึ้น
- ❖ ดัชนีด้านการลงทุนและการจ้างงานปรับตัวเพิ่มขึ้นเล็กน้อย เท่ากับ 50.6 และ 49.1 ตามลำดับ ซึ่งค่าดัชนีที่เพิ่มขึ้นดังกล่าวเกือบทั้งหมดยังคงมีค่าอยู่ในระดับต่ำกว่าค่าฐานที่ระดับ 50 มีเพียงดัชนีด้านการลงทุนเท่านั้นที่มีค่าอยู่ในระดับสูงกว่าค่าฐานเพียงเล็กน้อย

ที่มา : รายงานดัชนีความเชื่อมั่นผู้ประกอบการภาคการค้าและบริการ เดือนเมษายน 2552

ดัชนีความเชื่อมั่นผู้ประกอบการภาคการค้าและบริการรายเดือน (TSSI)

❖ ความเชื่อมั่นต่อภาวะเศรษฐกิจประเทศและธุรกิจตนเองของ SMEs

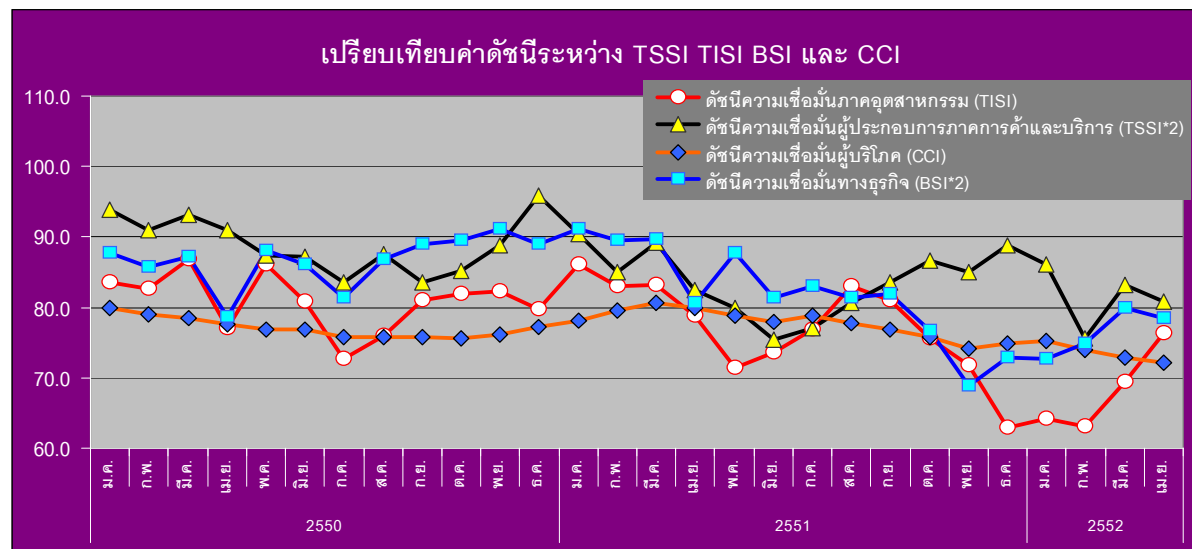


❖ ค่าดัชนีความเชื่อมั่นต่อภาวะเศรษฐกิจประเทศในเดือน เม.ย. 52 ปรับตัวเพิ่มขึ้นอยู่ที่ระดับ 24.4 จากระดับ 22.1 ในเดือนก่อนและค่าดัชนีความเชื่อมั่นต่อธุรกิจตนเองในเดือน เม.ย. 52 เท่ากับ 32.1 ปรับตัวลดลงจาก 34.7 ในเดือนก่อน สำหรับดัชนีคาดการณ์ 3 เดือนข้างหน้า ความเชื่อมั่นของทั้งคู่ปรับตัวในทิศทางที่ลดลงต่อเนื่อง คือ 30.3 และ 30.6 จากเดือน มี.ค. 52 เท่ากับ 30.4 และ 32.9 ตามลำดับ

ที่มา : รายงานดัชนีความเชื่อมั่นผู้ประกอบการภาคการค้าและบริการ เดือนเมษายน 2552

ดัชนีความเชื่อมั่นผู้ประกอบการภาคการค้าและบริการรายเดือน (TSSI)

❖ เปรียบเทียบดัชนีความเชื่อมั่น 4 ภาคธุรกิจระหว่าง TSSI, TISI, BSI และ CCI รายเดือน



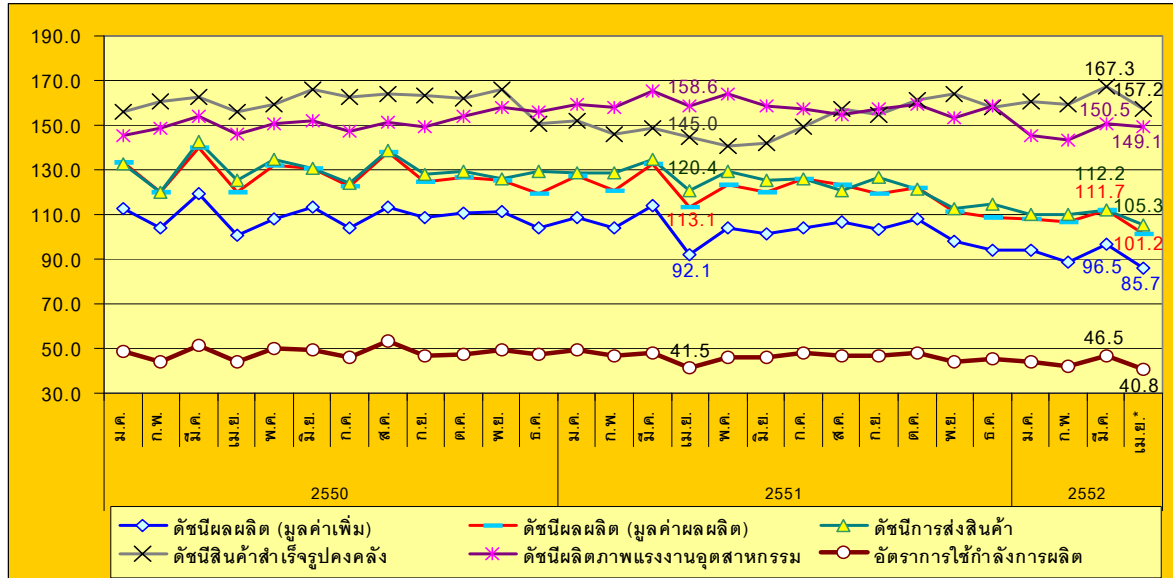
หมายเหตุ : ค่าดัชนี TSSI และ BSI ได้ทำการคำนวณปรับฐาน 100

- ❖ ค่าดัชนีความเชื่อมั่นในภาพรวมของดัชนีทั้ง 4 ภาคธุรกิจ ได้แก่ **TSSI BSI CCI** ปรับตัวในทิศทางที่ลดลง ส่วนดัชนี **TISI** ปรับตัวเพิ่มขึ้น โดยค่าดัชนีทั้ง 4 ภาคธุรกิจในเดือน เม.ย.52 อยู่ที่ระดับ 80.8 78.4 72.1 และ 76.3 ตามลำดับ
- ❖ ดัชนี **TSSI** เดือน เม.ย. ปรับตัวลดลง โดยองค์ประกอบที่ปรับตัวลดลงได้แก่ ด้านกำไร ยอดจำหน่าย และต้นทุน ขณะที่องค์ประกอบด้านการจ้างงานและการลงทุนที่ค่อนข้างมีเสถียรภาพมีค่าอยู่ในระดับใกล้เคียงค่าฐาน โดยองค์ประกอบที่มีอิทธิพลต่อการกำหนดทิศทางของค่าดัชนีในภาพรวมได้แก่ ด้านยอดจำหน่าย กำไร และต้นทุน เป็นหลัก
- ❖ ดัชนี **BSI** ปรับตัวลดลง เป็นผลจากการลดลงขององค์ประกอบด้านการผลิตทั้งจากปัจจัยด้านฤดูกาลที่เดือนนี้มีวันทำการน้อยกว่าปกติประกอบกับได้มีการเร่งผลิตไปแล้วในเดือนก่อนหน้า และจากปัจจัยด้านความไม่สงบทางการเมือง รวมทั้งแรงกดดันด้านต้นทุนการผลิตที่เพิ่มขึ้นจากราคาพลังงานเป็นสำคัญ ขณะที่องค์ประกอบด้านการลงทุนและการจ้างงานปรับตัวดีขึ้น
- ❖ ดัชนี **CCI** ปรับตัวลดลง โดยความเชื่อมั่นเกี่ยวกับสถานการณ์ทุกรายการปรับตัวลดลงต่อเนื่อง ทั้งค่าดัชนีความเชื่อมั่นในด้านเศรษฐกิจโดยรวม เกี่ยวกับโอกาสในการหางาน และเกี่ยวกับรายได้ในอนาคต อันเนื่องมาจากความกังวลในสถานการณ์การเมือง เศรษฐกิจไทยและโลก ประกอบกับราคาน้ำมันขายปลีกที่สูงขึ้นทำให้ผู้บริโภคมีความกังวลเกี่ยวกับค่าครองชีพที่ยังทรงตัวอยู่ในระดับสูง
- ❖ ดัชนี **TISI** ปรับตัวเพิ่มขึ้นในเดือน เม.ย. โดยได้รับผลดีจากยอดคำสั่งซื้อและยอดขายโดยรวม และปริมาณการผลิตที่เพิ่มขึ้นซึ่งตามปัจจัยฤดูกาลแล้ว ปริมาณการผลิตและผลประกอบการเดือนนี้มีกลดลง เนื่องจากในเดือน เม.ย. มีวันทำการน้อยกว่าเดือน มี.ค. และได้มีการเร่งผลิตเพื่อชดเชยไปแล้วในเดือนก่อนหน้า ดังนั้นน่าจะเป็นสัญญาณที่ดีต่อการฟื้นตัวของภาคอุตสาหกรรมในระยะต่อไป

ดัชนีผลผลิตอุตสาหกรรม SMEs รายเดือน

❖ ดัชนีผลผลิตอุตสาหกรรม SMEs รายเดือน (ณ เดือนเมษายน 2552)

ดัชนีผลผลิตอุตสาหกรรม SMEs เดือนเมษายน 2552



ที่มา : สำนักงานเศรษฐกิจอุตสาหกรรม

ประมวลผลโดย : สำนักงานส่งเสริมวิสาหกิจขนาดกลางและขนาดย่อม

หมายเหตุ : (*) เป็นดัชนีรวมเบื้องต้นของ 33 อุตสาหกรรม

	เมษายน 2552		
	ดัชนี (*)	อัตราการเปลี่ยนแปลงเมื่อเทียบกับเดือนก่อน (%)	อัตราการเปลี่ยนแปลงเมื่อเทียบกับเดือนเดียวกันของปีก่อน (%)
ดัชนีผลผลิต (มูลค่าเพิ่ม)	85.69	-11.20	-6.92
ดัชนีผลผลิต (มูลค่าผลผลิต)	101.20	-9.44	-10.53
ดัชนีการส่งสินค้า	105.32	-6.17	-12.50
ดัชนีสินค้าสำเร็จรูปคงคลัง	157.24	-6.00	8.46
ดัชนีอัตราส่วนสินค้าสำเร็จรูปคงคลัง	235.50	-43.56	8.72
ดัชนีแรงงานในภาคอุตสาหกรรม	53.18	-8.15	-5.25
ดัชนีผลิตภาพแรงงานอุตสาหกรรม	149.13	-0.88	-6.00
อัตราการใช้จ่ายการผลิต	40.84		

ที่มา : สำนักงานเศรษฐกิจอุตสาหกรรม

ประมวลผลโดย : สำนักงานส่งเสริมวิสาหกิจขนาดกลางและขนาดย่อม หมายเหตุ : (*) เป็นดัชนีรวมเบื้องต้นของ 33 อุตสาหกรรม

ดัชนีผลผลิตอุตสาหกรรม (มูลค่าเพิ่ม) SMEs เดือนเมษายน 2552 อยู่ที่ระดับ 96.31 ลดลงร้อยละ (-11.20) ดัชนีในเดือนเมษายน 2552 เมื่อเทียบกับเดือนก่อนพบว่า ดัชนีผลผลิตอุตสาหกรรม (มูลค่าเพิ่ม) ดัชนีการส่งสินค้า ดัชนีสินค้าสำเร็จรูปคงคลัง ดัชนีอัตราส่วนสินค้าสำเร็จรูปคงคลัง ดัชนีแรงงานในภาคอุตสาหกรรม ดัชนีผลิตภาพแรงงานอุตสาหกรรมลดลง

ดัชนีผลผลิตอุตสาหกรรม SMEs รายเดือน

❖ ดัชนีผลผลิตอุตสาหกรรม SMEs รายเดือน (ณ เดือนเมษายน 2552)

ดัชนีผลผลิตอุตสาหกรรม SMEs เดือน ม.ค. 51 – เม.ย. 52 เทียบกับช่วงเดียวกันของปีก่อน

	ปี 2551 (ม.ค.-เม.ย.)	ปี 2552 (ม.ค.-เม.ย.)*	อัตราการ เปลี่ยนแปลง
ดัชนีผลผลิต (มูลค่าเพิ่ม)	109.08	91.29	-16.31
ดัชนีผลผลิต (มูลค่าผลผลิต)	128.37	106.83	-16.78
ดัชนีการส่งสินค้า	130.19	109.33	-16.02
ดัชนีสินค้าสำเร็จรูปคงคลัง	158.80	161.19	1.51
ดัชนีอัตราส่วนสินค้าสำเร็จรูปคงคลัง	251.39	286.75	14.06
ดัชนีแรงงานในภาคอุตสาหกรรม	63.39	55.53	-12.40
ดัชนีผลิตภาพแรงงานอุตสาหกรรม	148.57	146.95	-1.10
อัตราการใช้จ่ายในการผลิต	47.09	43.39	-7.87

ดัชนีผลผลิตอุตสาหกรรม SMEs (มูลค่าเพิ่ม) เฉลี่ยปี 2552 (ม.ค. – เม.ย.) อยู่ที่ระดับ 91.29 ลดลงร้อยละ (-16.31) จากค่าเฉลี่ยปี 2551 (ม.ค. – เม.ย.) ที่อยู่ที่ระดับ 109.08 ส่วนอัตราการใช้จ่ายในการผลิต ค่าเฉลี่ยปี 2552 อยู่ที่ระดับ 43.39 ลดลงร้อยละ (-7.87) จากค่าเฉลี่ยปี 2551 อยู่ที่ระดับ 47.09

ที่มา : สำนักงานเศรษฐกิจอุตสาหกรรม

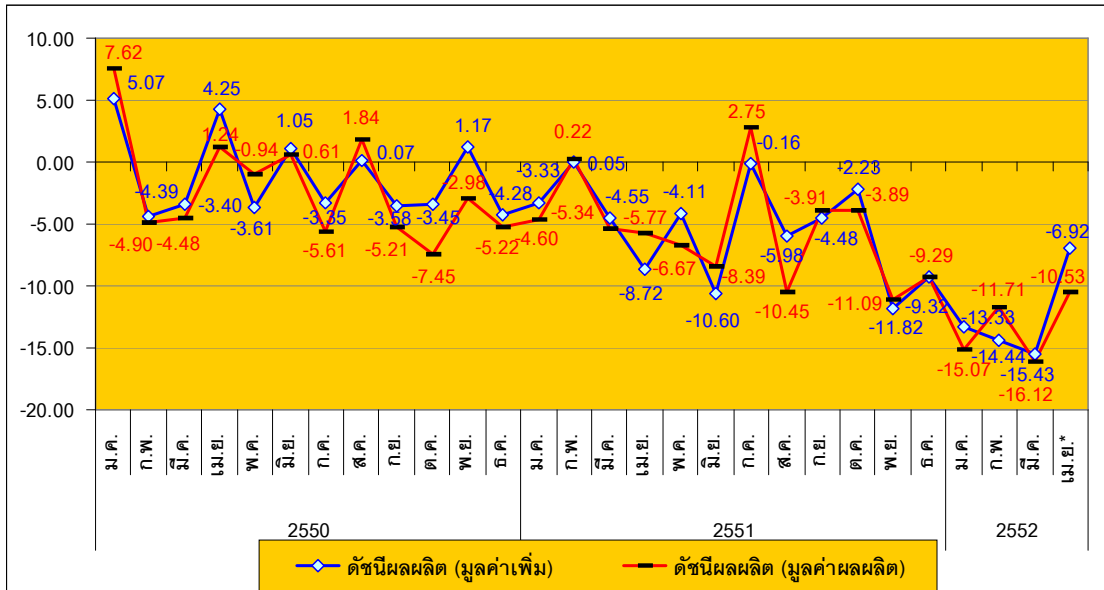
ประมวลผลโดย : สำนักงานส่งเสริมวิสาหกิจขนาดกลางและขนาดย่อม

หมายเหตุ : (*) เป็นดัชนีรวมเบื้องต้นของ 33 อุตสาหกรรม

ดัชนีผลผลิตอุตสาหกรรม SMEs รายเดือน

❖ ดัชนีผลผลิตอุตสาหกรรม SMEs รายเดือน (ณ เดือนเมษายน 2552)

อัตราการขยายตัวของดัชนีผลผลิตอุตสาหกรรม SMEs (ณ เดือนเมษายน 2552) Y-O-Y



ที่มา : สำนักงานเศรษฐกิจอุตสาหกรรม

ประมวลผลโดย : สำนักงานส่งเสริมวิสาหกิจขนาดกลางและขนาดย่อม

อัตราการขยายตัวของดัชนีผลผลิตถ่วงน้ำหนัก (มูลค่าเพิ่ม) และอัตราการขยายตัวของดัชนีผลผลิตถ่วงน้ำหนัก (มูลค่าผลผลิต) ระหว่าง ม.ค.50 – เม.ย.52 แนวโน้มลดลง ตั้งแต่ต้นปี 2550 เป็นต้นมา

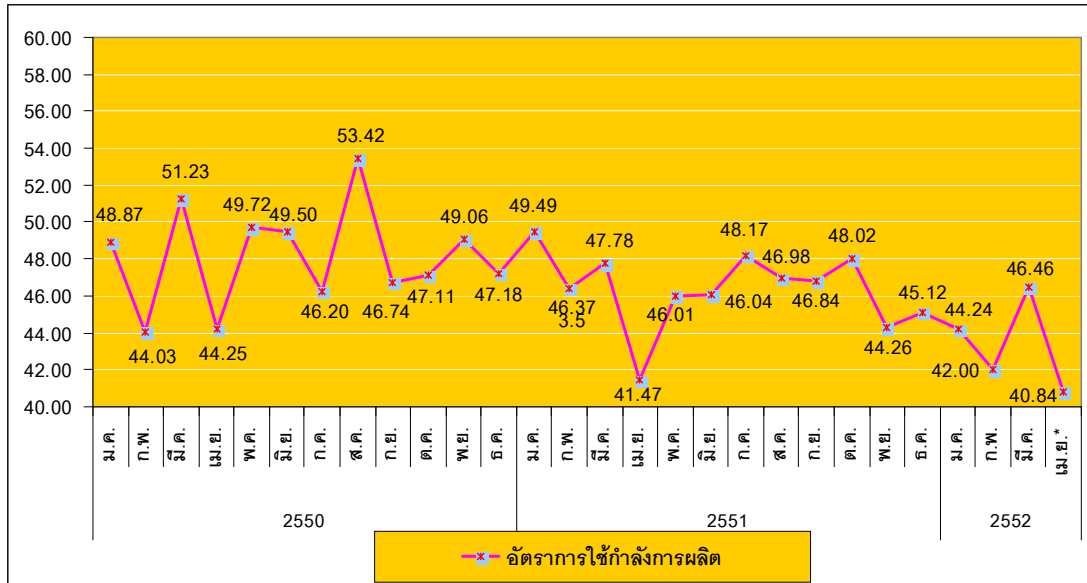
อัตราการขยายตัวของดัชนีผลผลิตถ่วงน้ำหนัก (มูลค่าเพิ่ม) ในเดือนเมษายน 2552 ลดลงเท่ากับร้อยละ (-6.92) เมื่อเทียบกับเดือนเดียวกันของปีที่แล้วที่มีอัตราการขยายตัวเพิ่มขึ้น (-8.72) สำหรับอัตราการขยายตัวของดัชนีผลผลิตถ่วงน้ำหนัก (มูลค่าผลผลิต) ในเดือนเมษายน 2552 ลดลงเท่ากับร้อยละ (-10.53) แสดงให้เห็นว่า การขยายตัวของดัชนีผลผลิตอุตสาหกรรม SMEs ยังคงมีการเติบโตที่ลดลงต่อเนื่องและผันผวน

โดยในภาพรวมเป็นการหดตัวเนื่องมาจากการลดลงของกลุ่มการผลิตเครื่องรับโทรทัศน์และวิทยุและสินค้าที่เกี่ยวข้อง การผลิตเครื่องเพชรพลอยและรูปพรรณและของที่เกี่ยวข้อง การจัดเตรียมและการป้อนเส้นใยสิ่งทอรวมถึงการทอสิ่งทอ การผลิตยางนอกและยางใน การหล่อดอกยางและการซ่อมสร้างยาง และการผลิตผลิตภัณฑ์พลาสติก เป็นต้น

ดัชนีผลผลิตอุตสาหกรรม SMEs รายเดือน

❖ ดัชนีผลผลิตอุตสาหกรรม SMEs รายเดือน (ณ เดือนเมษายน 2552)

อัตราการใช้จ่ายกำลังการผลิตของอุตสาหกรรม SMEs (ม.ค. 50 – เม.ย. 52)



ที่มา : สำนักงานเศรษฐกิจอุตสาหกรรม

ประมวลผลโดย : สำนักงานส่งเสริมวิสาหกิจขนาดกลางและขนาดย่อม

อัตราการใช้จ่ายกำลังการผลิต (Capacity Utilization) สะท้อนถึงอัตราการใช้ทรัพยากรในการผลิตสินค้า โดยแนวโน้มและการเคลื่อนไหวของอัตราการใช้จ่ายกำลังการผลิตของ SMEs ระหว่าง ม.ค.50 – เม.ย.52 มีแนวโน้มลดลง โดยการลดลงในช่วงเดือนเมษายนเป็นลักษณะของ Seasonal อัตราการใช้จ่ายกำลังการผลิตของ SMEs ยังคงอยู่ในระดับต่ำและมีความผันผวน ซึ่งในเดือนเมษายนอัตราการใช้จ่ายกำลังการผลิตปรับตัวลดลงจาก 46.46 ในเดือน มี.ค.52 เป็น 40.84 ในเดือน เม.ย. 52 และอัตราการใช้จ่ายกำลังผลิตยังคงปรับตัวอยู่ในระดับต่ำกว่าช่วงเดียวกันของปีก่อน (41.47)