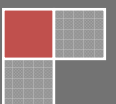


## รายงานสถานการณ์วิสาหกิจขนาดกลางและขนาดย่อม ประจำเดือน มิถุนายน 2552

### บทสรุปผู้บริหาร

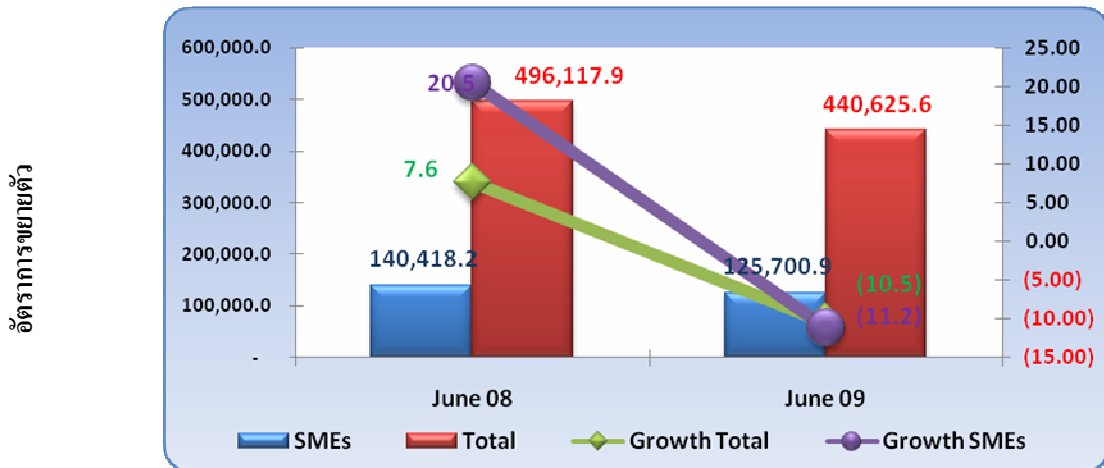
**ภาวะเศรษฐกิจวิสาหกิจขนาดกลางและขนาดย่อม** โดยการส่งออกเดือนพฤษภาคม 52 มีมูลค่าการส่งออก 440,625.6 ล้านบาท ยังคงลดลงเมื่อเทียบกับเดือนเดียวกันของปีก่อน ร้อยละ 10.5 จากการส่งออกไปตลาด สหรัฐอเมริกา ญี่ปุ่น ในด้านการจัดตั้งและสิ้นสภาพกิจการกิจการเดือนพฤษภาคม 52 ในส่วนการจัดตั้งกิจการใหม่ยังคงลดลงจากเดือนเดียวกันของปีก่อนร้อยละ 7.76 ส่วนการสิ้นสภาพกิจการมีจำนวนเพิ่มขึ้นจากเดือนเดียวกันของปีก่อนร้อยละ 149.36 ด้านธุรกิจภาคการค้าและบริการ โดยดัชนีความเชื่อมั่นภาคการค้าและบริการ เดือนพฤษภาคม 52 มีค่าดัชนี 40.2 ลดลงเล็กน้อยจากเดือนก่อนที่อยู่ 40.4 จากการปรับตัวลดลงในด้านการจ้างงาน และการลงทุน เป็นหลัก ส่วนภาคอุตสาหกรรม โดยดัชนีผลผลิตอุตสาหกรรมมีค่าดัชนี(มูลค่าเพิ่ม) เดือน พฤษภาคม 52 อยู่ที่ 94.90 เพิ่มขึ้นจากเดือนก่อนหน้า ร้อยละ 12.73 แต่ลดลงเมื่อเทียบกับเดือนเดียวกันของปีก่อน ร้อยละ 8.61 ส่วนอัตราการใช้จ่ายการผลิตรมีค่าดัชนีอยู่ที่ 43.78 (ม.ค.-พ.ค.) ลดลงจากช่วงเดียวกันของปีก่อน ร้อยละ 8.07



การค้าระหว่างประเทศของประเทศและวิสาหกิจขนาดกลางและขนาดย่อม

❖ การส่งออกของประเทศ

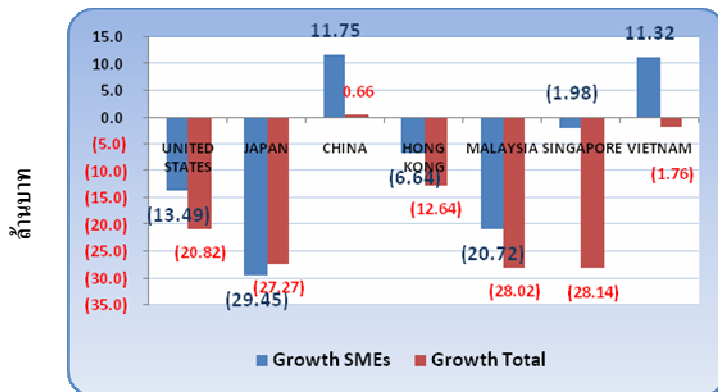
มูลค่าและอัตราการขยายตัวของการส่งออกของประเทศและ SMEs (พ.ค.52)



ที่มา : กรมศุลกากร

ประมวลผลโดย : สำนักงานส่งเสริมวิสาหกิจขนาดกลางและขนาดย่อม

อัตราการขยายตัวการส่งออกของประเทศ (พ.ค.52)



ที่มา : กรมศุลกากร

ประมวลผลโดย : สำนักงานส่งเสริมวิสาหกิจขนาดกลางและขนาดย่อม

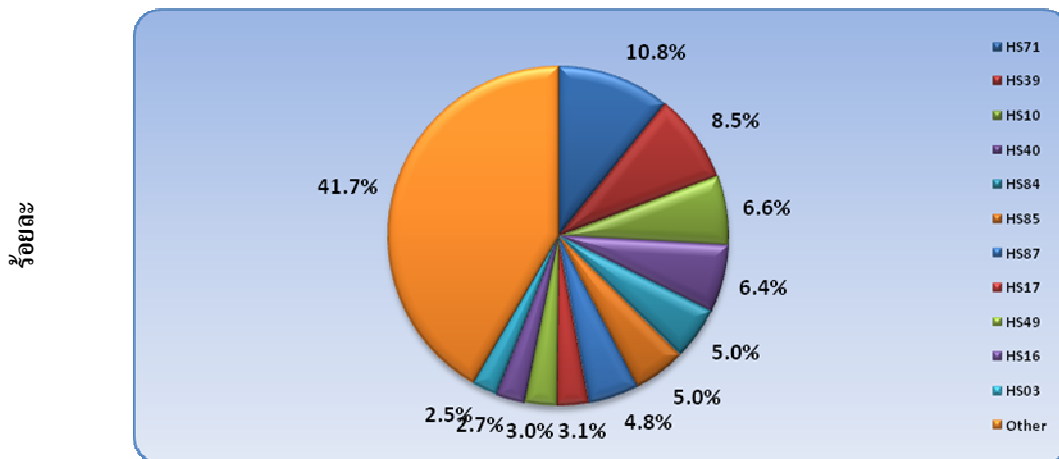
การส่งออกในรายประเทศของไทยเดือน พ.ค.52 ในประเทศคู่ค้าที่สำคัญ เช่น สหรัฐอเมริกา ญี่ปุ่น ยังคงชะลอตัวอย่างต่อเนื่อง ส่วนประเทศจีนในเดือนนี้ยังขยายตัวเล็กน้อยจากเดือนเดียวกันของปีก่อน ในส่วนวิสาหกิจขนาดกลางและขนาดย่อมเดือนนี้มีมูลค่าการส่งออกลดลงอยู่ที่ร้อยละ 11.2 จากตลาดการค้าอย่าง สหรัฐอเมริกา และญี่ปุ่น ที่มีการชะลอตัวของเศรษฐกิจ แต่ตลาดส่งออกไปยังประเทศจีนของ SMEs สามารถขยายตัวได้ถึงร้อยละ 11.5 จากสินค้าเกษตร เช่น พืชผัก

การส่งออกของประเทศเดือน พ.ค.52 มีมูลค่าการส่งออก 440,625.6 ล้านบาทลดลงจากเดือนเดียวกันของปีก่อนร้อยละ 10.5 จากที่ขยายตัวในเดือนเดียวกันของปีก่อน ร้อยละ 7.6 โดยการลดลงของมูลค่าการส่งออกเดือนนี้ เกิดจากการการส่งออกสินค้าในหมวดเครื่องจักร เครื่องใช้กล และส่วนประกอบของเครื่องดังกล่าว เครื่องจักรไฟฟ้า เครื่องอุปกรณ์ไฟฟ้า และส่วนประกอบ ส่วนผลิตภัณฑ์พลาสติกและยางก็ยังคงมีมูลค่าการส่งออกลดลง เมื่อเทียบกับเดือนเดียวกันของปีก่อนเช่นกัน

การค้าระหว่างประเทศของวิสาหกิจขนาดกลางและขนาดย่อม

❖ การส่งออกของวิสาหกิจขนาดกลางและขนาดย่อม

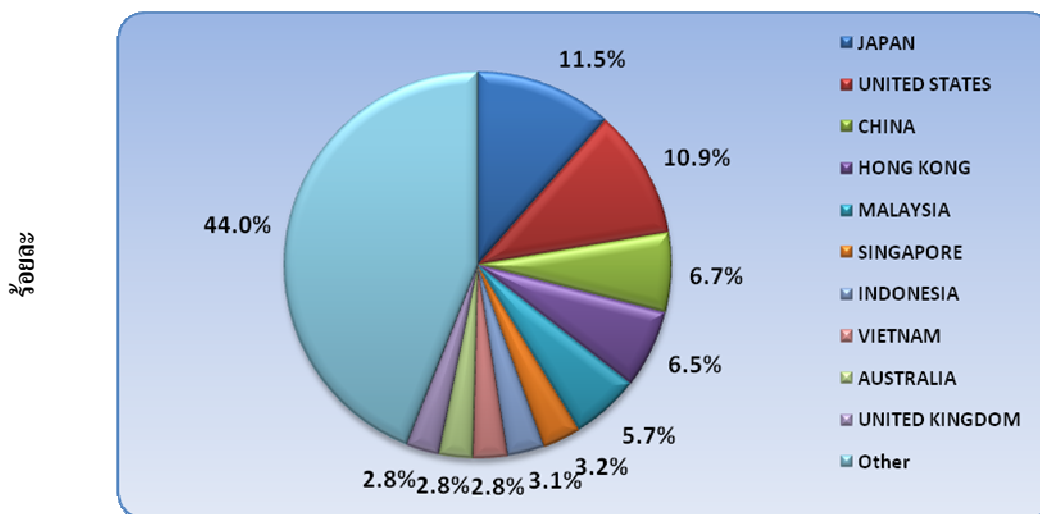
สัดส่วนมูลค่าการส่งออกของวิสาหกิจขนาดกลางและขนาดย่อม จำแนกสินค้าสำคัญ (พ.ค.52)



ที่มา : กรมศุลกากร ประมวลผลโดย สำนักงานส่งเสริมวิสาหกิจขนาดกลางและขนาดย่อม

สัดส่วนการส่งออกเดือน พ.ค.52 ของวิสาหกิจขนาดกลางและขนาดย่อม จำแนกตามสินค้า พบว่า การส่งออกในหมวดสินค้าไข่มุกธรรมชาติหรือไข่มุกเลี้ยงฯ ยังคงมีสัดส่วนสูง รองลงมา ยังคงอยู่ในหมวดพลาสติกและของที่ทำด้วยพลาสติก ส่วนอันดับสามอยู่ในหมวดธัญพืช ส่วนสินค้าอุตสาหกรรม เช่น เครื่องจักรและเครื่องจักรไฟฟ้า ยางและผลิตภัณฑ์จากยางก็ยังคงมีสัดส่วนสูงตามลำดับ

สัดส่วนการส่งออกของวิสาหกิจขนาดกลางและขนาดย่อม จำแนกตามประเทศคู่ค้า (พ.ค.52)



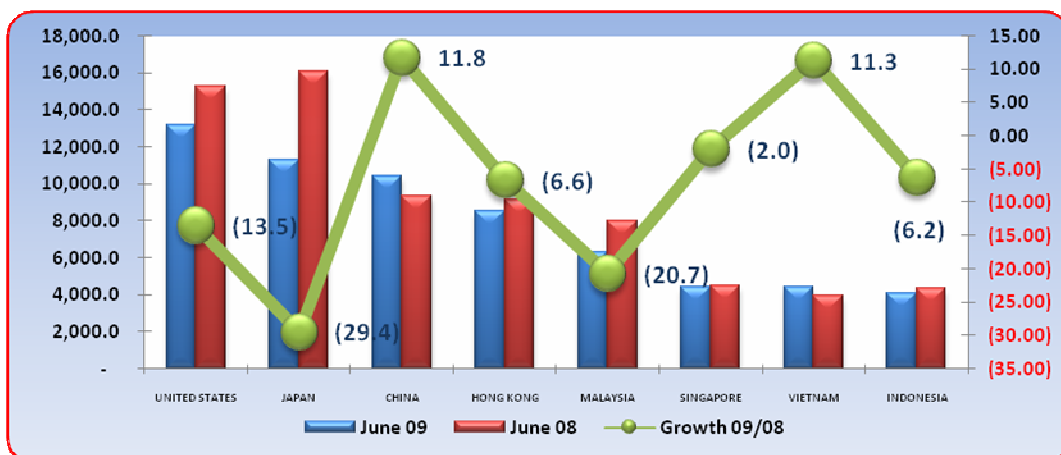
ที่มา : กรมศุลกากร  
ประมวลผลโดย สำนักงานส่งเสริมวิสาหกิจขนาดกลางและขนาดย่อม

## การค้าระหว่างประเทศของวิสาหกิจขนาดกลางและขนาดย่อม

## ❖ การส่งออกของวิสาหกิจขนาดกลางและขนาดย่อม

สัดส่วนการส่งออกของวิสาหกิจขนาดกลางและขนาดย่อม เดือน พ.ค.52 จำแนกตามประเทศ พบว่าประเทศคู่ค้าหลักของไทย เช่น ญี่ปุ่น สหรัฐอเมริกา และ จีน ยังคงมีบทบาทต่อการส่งออก โดยตลาดญี่ปุ่นมีสัดส่วนการส่งออก ร้อยละ 11.5 ส่วนสหรัฐอเมริกา มีสัดส่วนร้อยละ 10.9 และประเทศจีน มีสัดส่วนร้อยละ 6.7 ส่วนตลาดในภูมิภาค เช่น สิงคโปร์ มาเลเซีย ฮองกง ยังคงมีบทบาทต่อการส่งออก เช่นกัน ซึ่งแสดงให้เห็นว่าโครงสร้างตลาดของการส่งออกของวิสาหกิจขนาดกลางและขนาดย่อมยังไม่มีเปลี่ยนแปลงไปช่วงก่อนมากนัก มีเพียงมูลค่าของการส่งออกที่ลดลงเท่านั้น แต่จะสังเกตได้ว่าการกระจายตัวในรายประเทศของการส่งออกมีเพียงไม่กี่ประเทศที่มีบทบาทต่อการส่งออกของวิสาหกิจขนาดกลางและขนาดย่อม

อัตราการขยายตัวจำแนกประเทศที่สำคัญ (พ.ค.52)



ที่มา : กรมศุลกากร

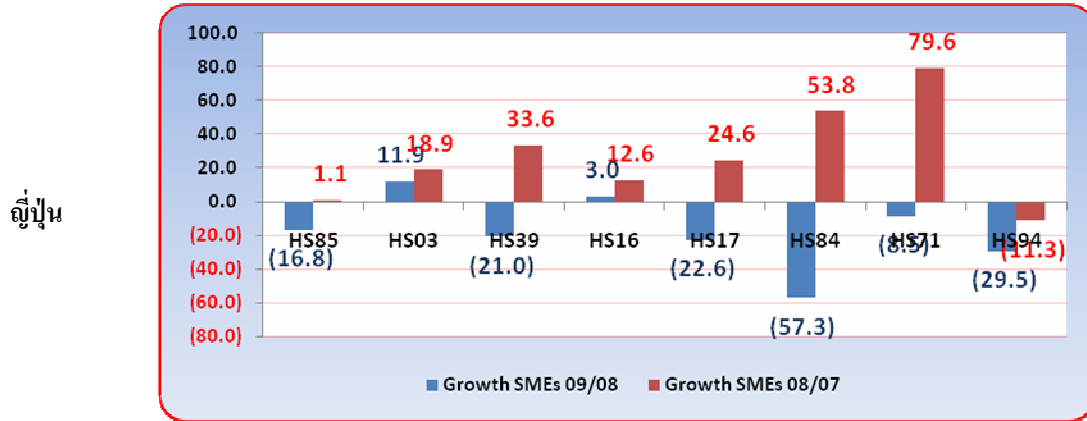
ประมวลผลโดย : สำนักงานส่งเสริมวิสาหกิจขนาดกลางและขนาดย่อม

การส่งออกของวิสาหกิจขนาดกลางและขนาดย่อม เดือน พ.ค. 52 พบว่าการส่งออกมีมูลค่าลดลง ในตลาดหลักสำคัญ ได้แก่ สหรัฐอเมริกา ที่ลดลงจากเดือนเดียวกันของปีก่อนร้อยละ 13.5 ตลาดญี่ปุ่นลดลงร้อยละ 29.4 มีเพียงตลาดจีนเท่านั้นที่มีการขยายตัวถึงร้อยละ 11.8 แต่ตลาดในภูมิภาคเช่น สิงคโปร์ ฮองกง เวียดนาม ถึงจะมีการส่งออกลดลงแต่เมื่อพิจารณามูลค่าการส่งออกที่ลดลงแล้วจะเห็นว่า มีมูลค่าลดลงน้อยกว่า ตลาดญี่ปุ่นและสหรัฐ ซึ่งได้รับผลกระทบโดยตรงจากภาวะเศรษฐกิจโลกที่ชะลอตัว ซึ่งตลาดในภูมิภาคเป็นส่วนสำคัญที่ส่งผลดีต่อภาพรวมของการส่งออกของวิสาหกิจขนาดกลางและขนาดย่อมไม่ให้เกิดลงไปมากกว่านี้ แต่ถ้าการกระจายตัวของตลาดส่งออกยังคงกระจุกตัว และจะสังเกตได้ว่ากลุ่มประเทศในตะวันออกกลางและยุโรปยังมีสัดส่วนน้อยต่อบทบาทการส่งออกของวิสาหกิจขนาดกลางและขนาดย่อม

การค้าระหว่างประเทศของวิสาหกิจขนาดกลางและขนาดย่อม

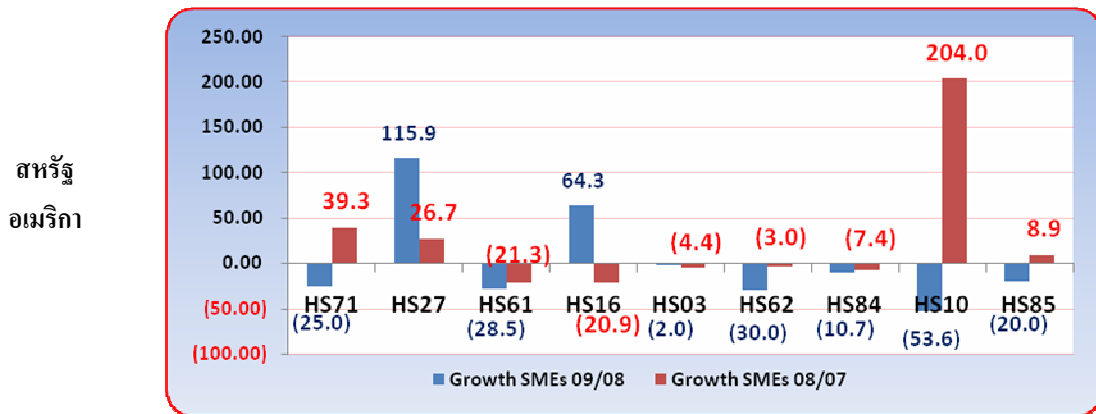
❖ การส่งออกของวิสาหกิจขนาดกลางและขนาดย่อม

อัตราการขยายตัวการส่งออกจำแนกสินค้าในประเทศคู่ค้าสำคัญ (พ.ค.52)



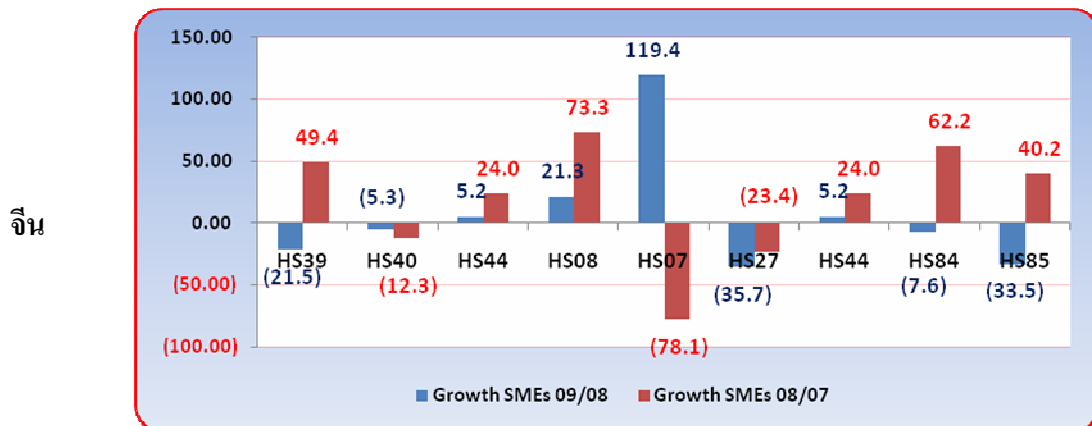
ที่มา : กรมศุลกากร ประมวลผลโดย สำนักงานส่งเสริมวิสาหกิจขนาดกลางและขนาดย่อม

อัตราการขยายตัวจำแนกตามประเภทสินค้า 5 อันดับแรก (พ.ค.52)



ที่มา : กรมศุลกากร ประมวลผลโดย สำนักงานส่งเสริมวิสาหกิจขนาดกลางและขนาดย่อม

อัตราการขยายตัวจำแนกตามประเภทสินค้า 5 อันดับแรก (พ.ค.52)



ที่มา : กรมศุลกากร ประมวลผลโดย สำนักงานส่งเสริมวิสาหกิจขนาดกลางและขนาดย่อม

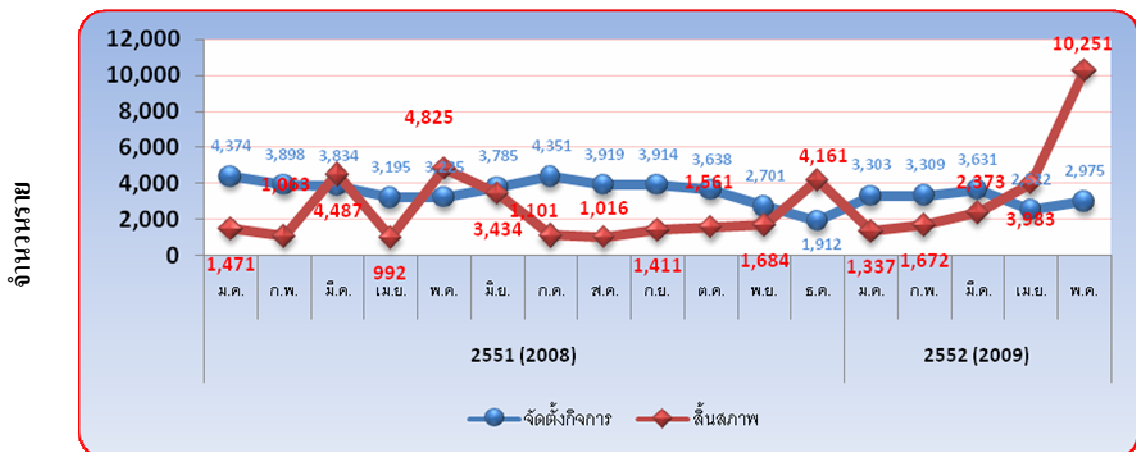
การค้าระหว่างประเทศของวิสาหกิจขนาดกลางและขนาดย่อม

❖ การส่งออกของวิสาหกิจขนาดกลางและขนาดย่อม

การส่งออกของวิสาหกิจขนาดกลางและขนาดย่อมไปยังตลาดประเทศญี่ปุ่น เดือน พ.ค.52 มีมูลค่าการส่งออกลดลงในเกือบทุกหมวดสินค้า ซึ่งหมวดสินค้าอุตสาหกรรมที่สำคัญ เช่น เครื่องจักร เครื่องใช้ไฟฟ้า ลดลงอย่างเห็นได้ชัด ส่วนสินค้าฟุ่มเฟือยอย่างเช่น ไข่มุกธรรมชาติหรือไข่มุกเลี้ยง รัตนชาติ ลดลงสูงจากเดือนเดียวกันของปีก่อน ส่วนตลาดสหรัฐอเมริกายังคงมีการส่งออกลดลง เช่นเดียวกับตลาดญี่ปุ่น โดยตลาดสหรัฐอเมริกาในสินค้าหลักที่ส่งออกไป เช่น ไข่มุกธรรมชาติหรือไข่มุกเลี้ยง รัตนชาติฯ ลดลงสูงถึงร้อยละ 25.0 จากที่เลขขายตัวในเดือนเดียวกันของปีก่อน ร้อยละ 39.3 ซึ่งแสดงให้เห็นว่า ตลาดสหรัฐอเมริกามีการชะลอตัวซึ่งเกิดจากผลกระทบของภาวะเศรษฐกิจโลกและส่งผลโดยตรงกับผู้บริโภคในประเทศ ส่วนในตลาดประเทศจีน พบว่า สินค้าหลักเช่น พลาสติกและของที่ทำด้วยพลาสติก มีมูลค่าลดลง และสินค้าในหมวดเครื่องจักรกล เครื่องจักรไฟฟ้า ก็มีมูลค่าลดลงเช่นเดียวกัน แต่ตลาดประเทศจีนในเดือนนี้มีอัตราการขยายตัวโดยรวมเพิ่มขึ้น เกิดจากสินค้าหมวดพืชผักที่ใช้ในการบริโภค ที่ขยายตัวได้ถึงร้อยละ 119.4

❖ การจัดตั้งและสิ้นสภาพกิจการ

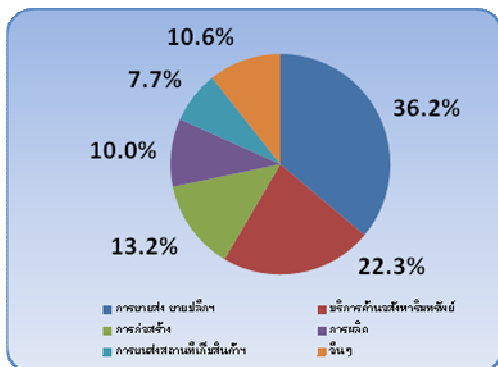
การจัดตั้งและสิ้นสภาพกิจการ รายเดือน (พ.ค 2552)



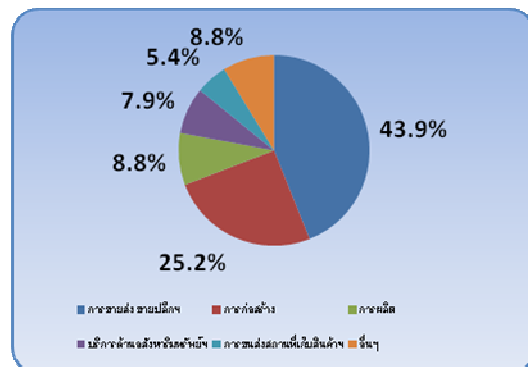
ที่มา : กรมพัฒนาธุรกิจการค้า ประมวลผลโดย สำนักงานส่งเสริมวิสาหกิจขนาดกลางและขนาดย่อม

สัดส่วนการจัดตั้งกิจการและสิ้นสภาพ จำแนกประเภทอุตสาหกรรม

จัดตั้งกิจการ



สิ้นสภาพกิจการ



ที่มา : กรมพัฒนาธุรกิจการค้า ประมวลผลโดย สำนักงานส่งเสริมวิสาหกิจขนาดกลางและขนาดย่อม

## การจัดตั้งและสิ้นสภาพกิจการ

การจัดตั้งและสิ้นสภาพกิจการเดือน พ.ค.52 พบว่ามีจำนวนการจัดตั้งกิจการใหม่จำนวนทั้งสิ้น 2,975 ราย กระจายตัวอยู่ในหมวดการขายส่ง การขายปลีกฯ ร้อยละ 36.2 รองลงมาอยู่ในหมวดบริการด้านอสังหาริมทรัพย์ ร้อยละ 22.3 ส่วนการสิ้นสภาพกิจการเดือน พ.ค.52 พบว่ามีจำนวนการสิ้นสภาพของกิจการจำนวนทั้งสิ้น 10,251 ราย กระจายตัวอยู่ในหมวดการขายส่ง ขายปลีกฯ จำนวน 4,503 รายคิดเป็นร้อยละ 35.2 รองลงมาอยู่ในหมวดการก่อสร้าง จำนวน 2,583 คิดเป็นร้อยละ 27.1

## มูลค่าผลิตภัณฑ์มวลรวมของวิสาหกิจขนาดกลางและขนาดย่อม

	2550	2551	Q1/2551	Q2/2551	Q3/2551	Q4/2551	Q1/2552
ประเทศ	8,469,060.0	9,102,785.0	2,297,102.0	2,283,109.0	2,321,431.0	2,203,317.0	2,179,730.0
ภาคเกษตร	967,518.0	1,053,908.0	235,609.0	260,966.0	242,965.0	314,635.0	247,479.0
ภาคนอกเกษตร	7,501,542.0	8,048,877.0	2,061,493.0	2,022,143.0	2,078,466.0	1,888,682.0	1,932,251.0
- วิสาหกิจขนาดใหญ่	3,881,340.8	4,213,971.1	1,076,864.2	1,060,521.2	1,093,436.0	983,986.4	1,002,441.4
- SMEs	3,236,634.2	3,446,285.9	887,883.8	865,339.8	886,655.0	806,710.6	826,694.6
• วิสาหกิจขนาดย่อม	2,170,069.6	2,295,475.3	589,548.9	576,501.8	587,832.8	541,828.0	556,353.9
• วิสาหกิจขนาดกลาง	1,066,564.5	1,150,810.6	298,334.9	288,838.0	298,822.2	264,882.6	270,340.7
- วิสาหกิจอื่นๆ	383,567.0	388,620.0	96,745.0	96,282.0	98,375.0	97,985.0	103,115.0
สัดส่วน(ร้อยละ)							
ประเทศ	100.0	100.0	100.0	100.0	100.0	100.0	100.0
ภาคเกษตร	11.4	11.6	10.3	11.4	10.5	14.3	11.4
ภาคนอกเกษตร	88.6	88.4	89.7	88.6	89.5	85.7	88.6
- วิสาหกิจขนาดใหญ่	45.8	46.3	46.9	46.5	47.1	44.7	46.0
- SMEs	38.2	37.9	38.7	37.9	38.2	36.6	37.9
• วิสาหกิจขนาดย่อม	25.6	25.2	25.7	25.3	25.3	24.6	25.5
• วิสาหกิจขนาดกลาง	12.6	12.6	13.0	12.7	12.9	12.0	12.4
- วิสาหกิจอื่นๆ	4.5	4.3	4.2	4.2	4.2	4.4	4.7
อัตราการขยายตัวผลิตภัณฑ์มวลรวม ณ ราคาคงที่ (ร้อยละ)							
ประเทศ		2.6	6.0	5.3	3.9	(4.2)	(7.1)
ภาคเกษตร		5.1	3.1	8.6	9.6	1.6	3.5
ภาคนอกเกษตร		2.3	6.2	5.0	3.5	(4.9)	(8.1)
- วิสาหกิจขนาดใหญ่		2.9	7.1	5.8	4.2	(5.0)	(9.3)
- SMEs		1.9	6.1	4.3	3.0	(5.5)	(7.5)
• วิสาหกิจขนาดย่อม		1.7	5.6	3.8	2.6	(5.0)	(5.9)
• วิสาหกิจขนาดกลาง		2.3	7.2	5.3	3.8	(6.5)	(10.5)
- วิสาหกิจอื่นๆ		(1.3)	(5.6)	1.0	(2.9)	3.8	3.8

ที่มา : สำนักคณะกรรมการพัฒนาการเศรษฐกิจและสังคมแห่งชาติ

ประมวลโดย : สำนักงานส่งเสริมวิสาหกิจขนาดกลางและขนาดย่อม

หมายเหตุ : \*วิสาหกิจอื่นๆ คือ การบริหารราชการและการป้องกันประเทศ

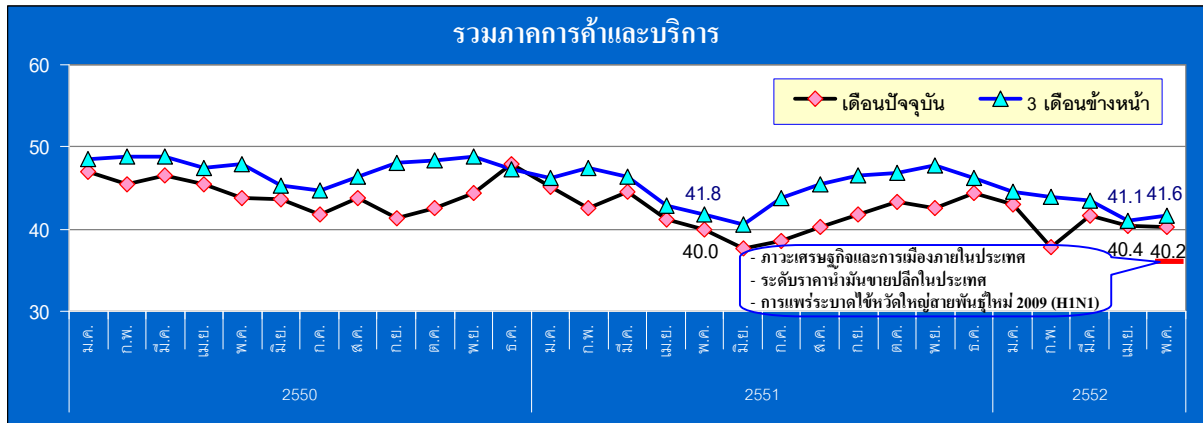
มูลค่าผลิตภัณฑ์มวลรวมในประเทศ (GDP) ในไตรมาสที่ 1/2552 หดตัวลดลงอยู่ที่ร้อยละ 7.1 จากไตรมาสเดียวกันของปีก่อน โดยมูลค่า GDP ในไตรมาสที่ 1/2552 เท่ากับ 2,179,730.0 ล้านบาท ลดลงจากไตรมาสเดียวกันของปีก่อน 117,372.0 ล้านบาท เป็นมูลค่า GDP ของภาคเกษตรคิดเป็นสัดส่วนร้อยละ 11.4 ของมูลค่า GDP รวม หรือมีมูลค่า 247,479.0 ล้านบาท โดยภาคเกษตรในไตรมาสนี้ มีอัตราการขยายตัวร้อยละ 3.5 สำหรับมูลค่า GDP ของภาคนอกเกษตรนั้นมีมูลค่า GDP เท่ากับ 1,932,251.0 ล้านบาท คิดเป็นสัดส่วนร้อยละ 88.6 ของมูลค่า GDP รวม และมีการหดตัวอยู่ที่ร้อยละ 8.1 เมื่อเทียบกับช่วงเดียวกันของปีก่อน

สำหรับ GDP ของวิสาหกิจขนาดกลางและขนาดย่อม (SMEs) ในไตรมาสที่ 1/2552 มีมูลค่า 826,694.6 ล้านบาท คิดเป็นสัดส่วนร้อยละ 37.9 ของ GDP รวมทั้งประเทศ โดยมีอัตราการขยายตัวติดลบร้อยละ 7.5 ต่อปี เมื่อเทียบกับช่วงเดียวกันของปีก่อน โดยวิสาหกิจขนาดกลางมีอัตราขยายตัวติดลบ ร้อยละ 10.5 และวิสาหกิจขนาดย่อมมีอัตราขยายตัวติดลบร้อยละ 5.9

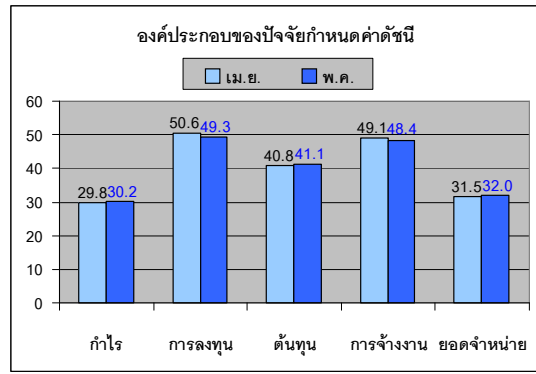


ดัชนีความเชื่อมั่นผู้ประกอบการภาคการค้าและบริการรายเดือน (TSSI)

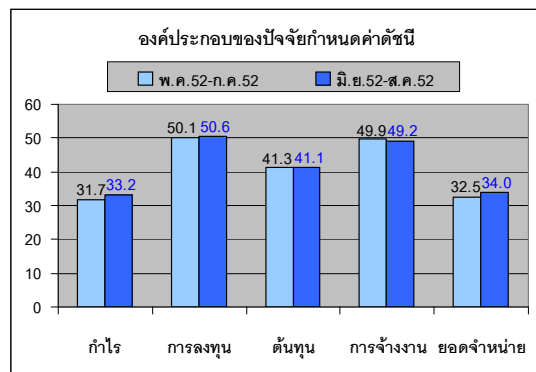
❖ ความเชื่อมั่น TSSI (SMEs) ประจำเดือน พฤษภาคม ปี 2552



❖ ดัชนี TSSI SMEs ภาคการค้าและบริการ พ.ค. 52 เท่ากับ 40.2 ปรับตัวลดลงเล็กน้อยจาก 40.4 ในเดือนก่อน โดยองค์ประกอบด้านการจ้างงาน และลงทุน ลดลงเป็นหลัก สำหรับปัจจัยที่ทำให้ดัชนีลดลง เนื่องจากความกังวลต่อภาวะเศรษฐกิจและการเมืองในประเทศที่แม้จะคลี่คลายไปมากแล้วก็ตาม สถานการณ์ด้านต้นทุนโดยเฉพาะด้านราคาน้ำมันขายปลีกในประเทศที่ปรับตัวเพิ่มขึ้นอย่างต่อเนื่องตามการปรับตัวเพิ่มขึ้นของระดับราคาน้ำมันในตลาดโลก สถานการณ์การแพร่ระบาดของไข้หวัดใหญ่สายพันธุ์ใหม่ 2009 (H1N1) รวมถึงการแพร่ระบาดของโรคชิคุนกุนยาในภาคใต้ของส่งผลต่อการตัดสินใจเดินทางท่องเที่ยวของนักท่องเที่ยวอย่างมากในระยะนี้



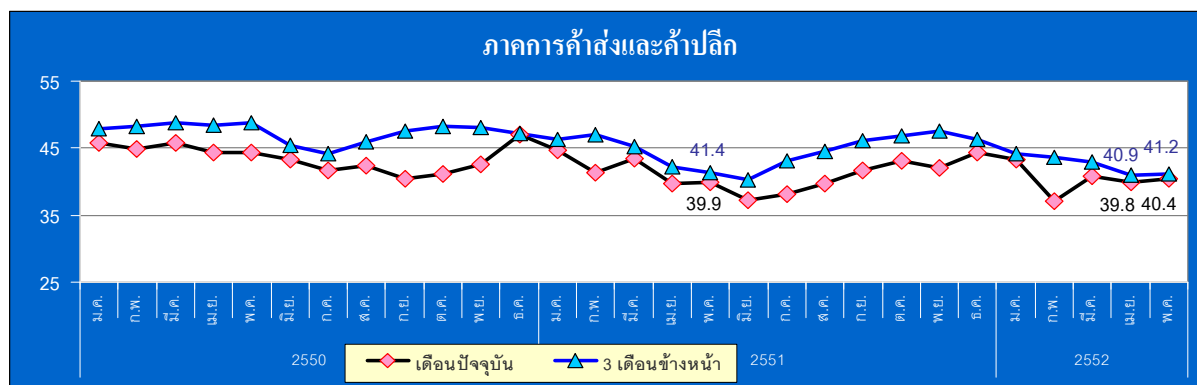
❖ ดัชนีคาดการณ์ 3 เดือนปรับตัวเพิ่มขึ้นเพียงเล็กน้อยจากเดือนก่อนที่ระดับ 41.1 มาอยู่ 41.6 ตามการเพิ่มขึ้นขององค์ประกอบด้านยอดขาย กำไร และการลงทุน สะท้อนถึงความกังวลของผู้ประกอบการต่อการดำเนินธุรกิจท่ามกลางภาวะเศรษฐกิจในประเทศที่ยังคงชะงักงัน ประชาชนยังคงระมัดระวังในการใช้จ่าย ซึ่งเป็นปัจจัยสำคัญที่ส่งผลต่อความเชื่อมั่นของผู้ประกอบการในอนาคตต่อไปเช่นเดิม



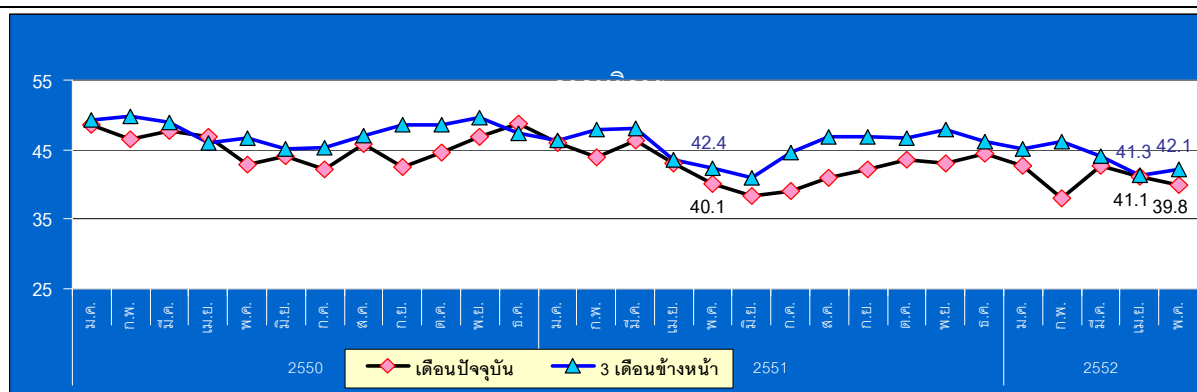
ที่มา : รายงานดัชนีความเชื่อมั่นผู้ประกอบการภาคการค้าและบริการ เดือนพฤษภาคม 2552

## ดัชนีความเชื่อมั่นผู้ประกอบการการค้าและบริการรายเดือน (TSSI)

## ❖ ความเชื่อมั่น TSSI (SMEs) ประจำเดือน มิถุนายน ปี 2552



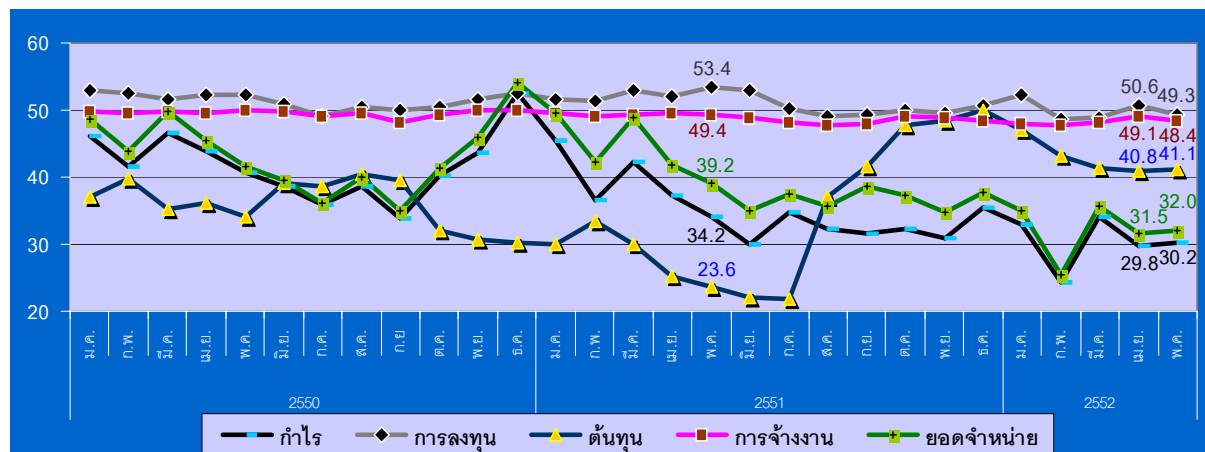
ดัชนี TSSI SMEs ภาคการค้าส่งและค้าปลีก พ.ค. 52 เท่ากับ 40.4 ปรับตัวเพิ่มขึ้นจาก 39.8 ในเดือนก่อน โดยเฉพาะด้านยอดขายหน้า และกำไร ส่วนด้านการลงทุนและการจ้างงานลดลง ในส่วนภาคการค้าส่ง พ.ค. 52 (41.2) เพิ่มขึ้นจาก 40.1 สาขาธุรกิจเพิ่มขึ้น ได้แก่ ค้าส่งสินค้าอุปโภคบริโภค และวัสดุก่อสร้าง สำหรับภาคการค้าปลีก พ.ค. 52 (40.2) เพิ่มขึ้นจาก 39.8 สาขาเพิ่มขึ้น ได้แก่ รถจักรยานยนต์/รถยนต์ และปลีกดั้งเดิม เนื่องจากมาตรการกระตุ้นเศรษฐกิจของภาครัฐที่มีเงินงบประมาณกระจายสู่ประชาชนแล้ว อาทิ เช็คช่วยชาติ เงินยังชีพคนชรา มาตรการเรียนฟรี 15 ปี มีส่วนช่วยในการลดค่าใช้จ่ายของประชาชนและกระตุ้นให้เกิดการใช้จ่ายใช้สอยมากขึ้น ในส่วนสาขาธุรกิจปรับตัวลดลง คือ ค้าส่งสินค้าเกษตร ปลีกสถานบริการน้ำมัน และอุปโภคบริโภคสมัยใหม่ สำหรับดัชนีภาคการค้าส่งและค้าปลีก พ.ค. 52 เท่ากับ 41.2 ปรับตัวเพิ่มขึ้นจาก 40.9 ในเดือนก่อนและอยู่ต่ำกว่าเล็กน้อยจากช่วงเดียวกันของปีที่แล้ว (41.4) แสดงให้เห็นว่าผู้ประกอบการยังคงมีความเชื่อมั่นในอนาคตไม่มากนัก



ดัชนี TSSI SMEs ภาคบริการ พ.ค. 52 เท่ากับ 39.8 ปรับตัวลดลงจาก 41.1 ในเดือนก่อน โดยเฉพาะด้านยอดขายหน้า การลงทุนกำไร และการจ้างงาน เมื่อเปรียบเทียบกับจากปีก่อนอยู่ในระดับที่ต่ำกว่าเล็กน้อย (42.4) สาขาธุรกิจที่ลดลง ได้แก่ ด้านการขนส่ง ร้านอาหาร การท่องเที่ยว สันทนาการ และโรงแรม เป็นต้น สาเหตุจากภาวะเศรษฐกิจโลก สถานการณ์ด้านการเมืองในประเทศ สถานการณ์ด้านต้นทุน โดยเฉพาะด้านราคาน้ำมันขายปลีกในประเทศที่ปรับตัวเพิ่มขึ้นอย่างต่อเนื่องตามระดับราคาน้ำมันในตลาดโลก สถานการณ์การแพร่ระบาดของไข้หวัดใหญ่สายพันธุ์ใหม่ 2009 (H1N1) รวมถึงการแพร่ระบาดของโรคชิคุนกุนยาในภาคใต้ของส่งผลต่อการตัดสินใจเดินทางท่องเที่ยวของนักท่องเที่ยวอย่างมากในระยะนี้

ดัชนีความเชื่อมั่นผู้ประกอบการภาคการค้าและบริการรายเดือน (TSSI)

❖ ความเชื่อมั่น TSSI (SMEs) แยกตามองค์ประกอบธุรกิจปี 2550 – พ.ค. ปี 2552



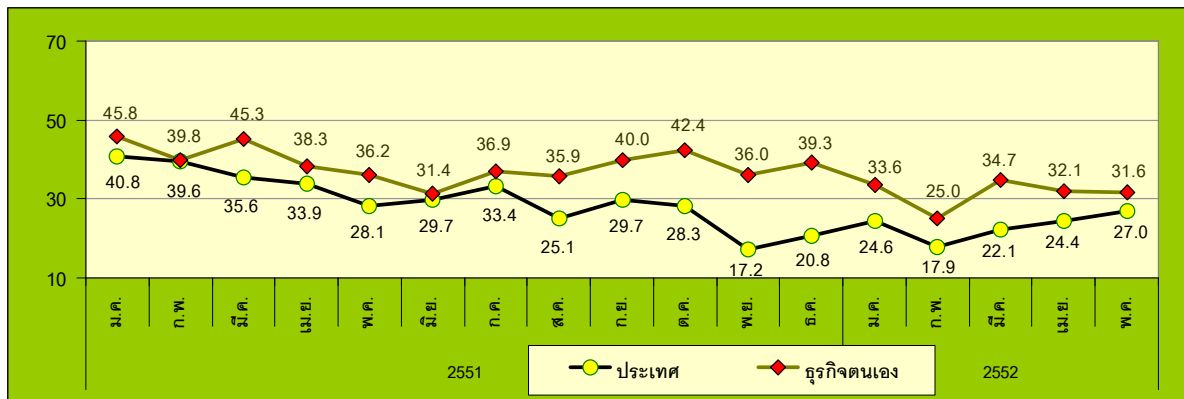
- ❖ องค์ประกอบของดัชนีที่ปรับตัวลดลง ได้แก่ ดัชนีด้านการลงทุน และการจ้างงาน ซึ่งลดลงจากเดือน เม.ย.52 อยู่ที่ระดับ 49.3 และ 48.4 ตามลำดับ สาเหตุจาก ภาวะเศรษฐกิจโลกและเศรษฐกิจภายในประเทศยังคงมีความไม่แน่นอน สถานการณ์ด้านการเมือง สถานการณ์ด้านต้นทุน รวมทั้งการแพร่ระบาดของไข้หวัดสายพันธุ์ใหม่ 2009 (H1N1)
- ❖ ดัชนีด้านกำไร ยอดจำหน่าย และต้นทุน ปรับตัวเพิ่มขึ้นเล็กน้อย เท่ากับ 30.2 32.0 และ 41.1 ตามลำดับ ซึ่งค่าดัชนีดังกล่าวทั้งหมดยังคงมีค่าอยู่ในระดับต่ำกว่าค่าฐานที่ระดับ 50

ที่มา : รายงานดัชนีความเชื่อมั่นผู้ประกอบการภาคการค้าและบริการ เดือนพฤษภาคม 2552

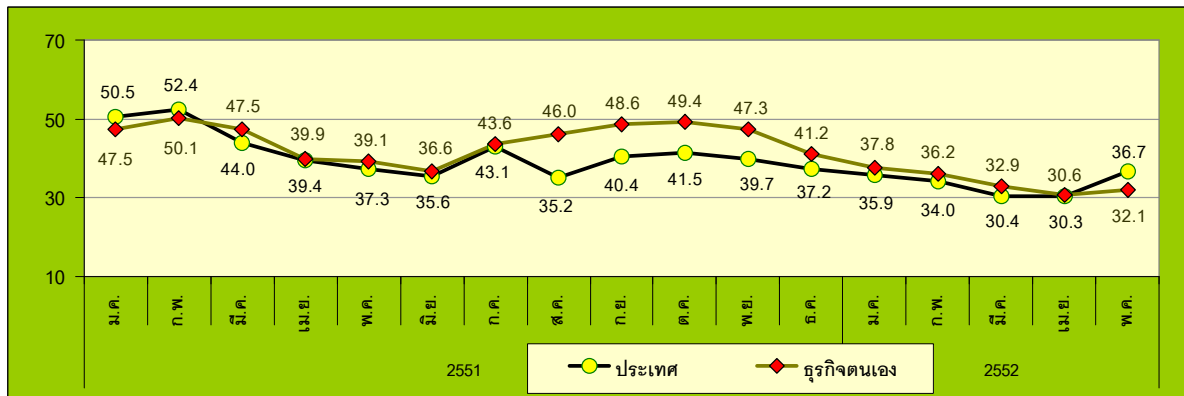
ดัชนีความเชื่อมั่นผู้ประกอบการภาคการค้าและบริการรายเดือน (TSSI)

❖ ความเชื่อมั่นต่อภาวะเศรษฐกิจประเทศและธุรกิจตนเองของ SMEs

เดือนพฤษภาคม 2552



คาดการณ์ 3 เดือนข้างหน้า

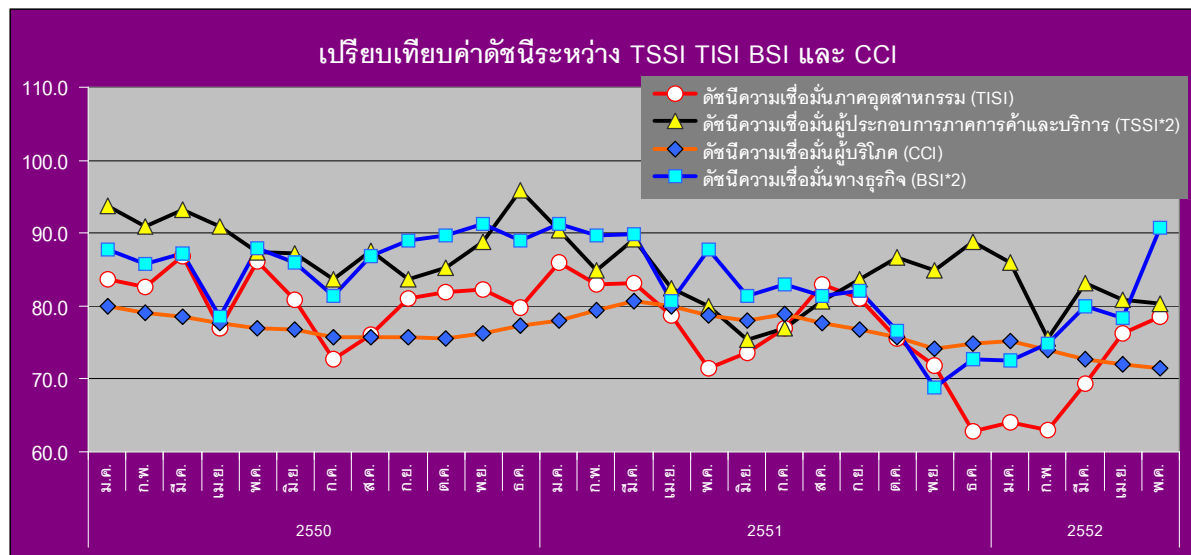


❖ ค่าดัชนีความเชื่อมั่นต่อภาวะเศรษฐกิจประเทศในเดือน พ.ค. 52 ปรับตัวเพิ่มขึ้นอยู่ที่ระดับ 27.0 จากระดับ 24.4 ในเดือนก่อนและค่าดัชนีความเชื่อมั่นต่อธุรกิจตนเองในเดือน พ.ค. 52 เท่ากับ 31.6 ปรับตัวลดลงจาก 32.1 ในเดือนก่อน สำหรับดัชนีคาดการณ์ 3 เดือนข้างหน้า ความเชื่อมั่นของทั้งคู่ปรับตัวในทิศทางที่เพิ่มขึ้น คือ 32.1 และ 36.7 จากเดือน เม.ย. 52 เท่ากับ 30.3 และ 30.6 ตามลำดับ

ที่มา : รายงานดัชนีความเชื่อมั่นผู้ประกอบการภาคการค้าและบริการ เดือนพฤษภาคม 2552

## ดัชนีความเชื่อมั่นผู้ประกอบการภาคการค้าและบริการรายเดือน (TSSI)

## ❖ เปรียบเทียบดัชนีความเชื่อมั่น 4 ภาคธุรกิจระหว่าง TSSI, TISI, BSI และ CCI รายเดือน



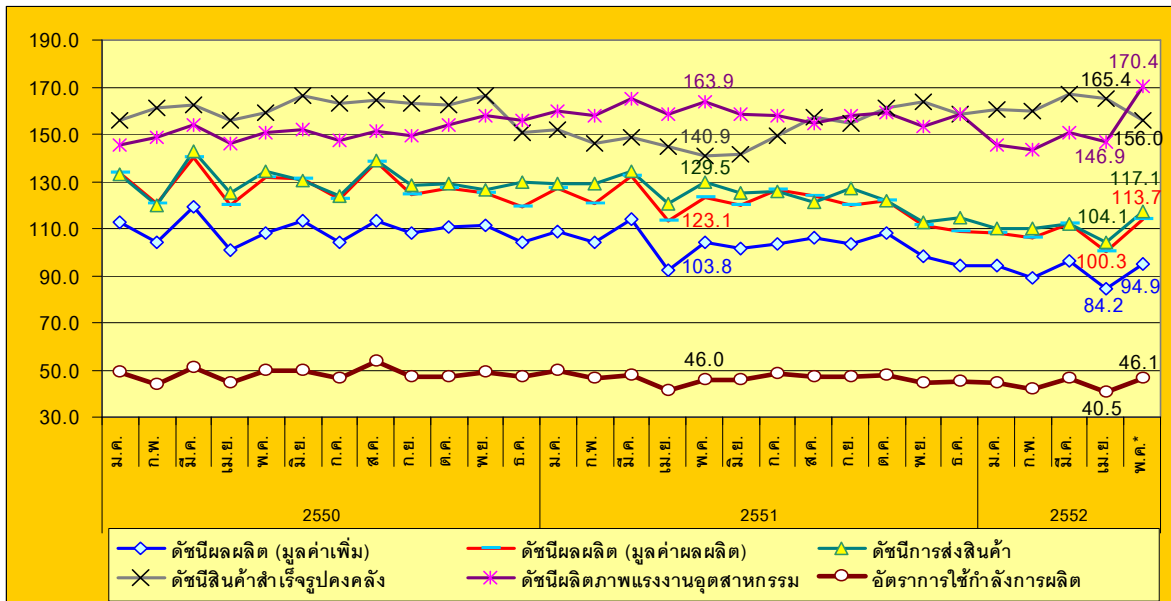
หมายเหตุ : ค่าดัชนี TSSI และ BSI ได้ทำการคำนวณปรับฐาน 100

- ❖ ค่าดัชนีความเชื่อมั่นในภาพรวมของดัชนีทั้ง 4 ภาคธุรกิจ ได้แก่ **TSSI** อยู่ในระดับทรงตัว **CCI** ปรับตัวในทิศทางที่ลดลง ส่วนดัชนี **TISI BSI** ปรับตัวเพิ่มขึ้น โดยค่าดัชนีทั้ง 4 ภาคธุรกิจในเดือน พ.ค.52 อยู่ที่ระดับ 80.4 71.5 78.5 และ 90.8 ตามลำดับ
- ❖ ดัชนี **TSSI** เดือน พ.ค. ปรับตัวลดลงเพียงเล็กน้อย ถือว่ายังคงอยู่ในระดับทรงตัว โดยองค์ประกอบที่ปรับตัวลดลงได้แก่ ด้านการจ้างงาน และการลงทุน ขณะที่องค์ประกอบด้านยอดขายหน้า การลงทุน และกำไร ปรับตัวเพิ่มขึ้นแต่ยังคงมีค่าต่ำกว่าค่าฐานที่ 50 โดยองค์ประกอบที่มีอิทธิพลต่อการกำหนดทิศทางของค่าดัชนีในภาพรวมได้แก่ ด้านการจ้างงาน และการลงทุน เป็นหลัก
- ❖ ดัชนี **BSI** ปรับตัวเพิ่มขึ้น เป็นผลจากการเพิ่มขึ้นขององค์ประกอบด้านการผลิต คำสั่งซื้อ และผลประกอบการ ขณะที่แรงกดดันด้านต้นทุนการผลิตเพิ่มขึ้นจากราคาพลังงานที่สูงขึ้น
- ❖ ดัชนี **CCI** ปรับตัวลดลง โดยความเชื่อมั่นเกี่ยวกับสถานการณ์ทุกราการปรับตัวลดลงต่อเนื่อง ทั้งค่าดัชนีความเชื่อมั่นในด้านเศรษฐกิจโดยรวม เกี่ยวกับโอกาสในการหางาน และเกี่ยวกับรายได้ในอนาคต อันเนื่องจากความกังวลต่อปัญหาการชะลอตัวของเศรษฐกิจไทยและเศรษฐกิจโลก ประกอบกับความไม่แน่นอนทางการเมืองของไทยมีมากขึ้นในระยะหลัง
- ❖ ดัชนี **TISI** ปรับตัวเพิ่มขึ้นในเดือน พ.ค. เป็นผลสืบเนื่องมาจากนโยบายการแก้ปัญหาเศรษฐกิจของไทยและประเทศต่างๆ ที่ทำให้เศรษฐกิจมีสัญญาณการฟื้นตัวทางเศรษฐกิจ ส่งผลให้ยอดคำสั่งซื้อและยอดขายจากต่างประเทศเข้ามามากขึ้น ตลอดจนสถานการณ์การเมืองในประเทศไม่มีเหตุการณ์รุนแรงเกิดขึ้นตลอดทั้งเดือนพฤษภาคม แต่อย่างไรก็ตามยังคงประสบปัญหาต้นทุนที่เพิ่มสูงขึ้น ส่งผลต่อผลประกอบการที่ลดลง

ดัชนีผลผลิตอุตสาหกรรม SMEs รายเดือน

❖ ดัชนีผลผลิตอุตสาหกรรม SMEs รายเดือน (ณ เดือนพฤษภาคม 2552)

ดัชนีผลผลิตอุตสาหกรรม SMEs เดือนพฤษภาคม 2552



ที่มา : สำนักงานเศรษฐกิจอุตสาหกรรม

ประมวลโดย : สำนักงานส่งเสริมวิสาหกิจขนาดกลางและขนาดย่อม

หมายเหตุ : (\*) เป็นดัชนีรวมเบื้องต้นของ 33 อุตสาหกรรม

	พฤษภาคม 2552		
	ดัชนี (*)	อัตราการเปลี่ยนแปลงเมื่อเทียบกับเดือนก่อน (%)	อัตราการเปลี่ยนแปลงเมื่อเทียบกับเดือนเดียวกันของปีก่อน (%)
ดัชนีผลผลิต (มูลค่าเพิ่ม)	94.90	12.73	-8.61
ดัชนีผลผลิต (มูลค่าผลผลิต)	113.66	13.27	-7.71
ดัชนีการส่งสินค้า	117.06	12.46	-9.59
ดัชนีสินค้าสำเร็จรูปคงคลัง	156.01	-5.66	10.73
ดัชนีอัตราส่วนสินค้าสำเร็จรูปคงคลัง	228.24	-8.10	40.37
ดัชนีแรงงานในภาคอุตสาหกรรม	54.71	2.92	-8.07
ดัชนีผลิตภาพแรงงานอุตสาหกรรม	170.42	16.02	3.98
อัตราการใช้จ่ายการลงทุน	46.11		

ดัชนีผลผลิตอุตสาหกรรม (มูลค่าเพิ่ม) SMEs เดือนพฤษภาคม 2552 อยู่ที่ระดับ 94.90 เพิ่มขึ้นร้อยละ 12.73

ดัชนีในเดือนพฤษภาคม 2552 เมื่อเทียบกับเดือนก่อนพบว่า ดัชนีผลผลิตอุตสาหกรรม (มูลค่าเพิ่ม) ดัชนีการส่งสินค้า ดัชนีแรงงานในภาคอุตสาหกรรม และดัชนีผลิตภาพแรงงานอุตสาหกรรมเพิ่มขึ้น ขณะที่ดัชนีสินค้าสำเร็จรูปคงคลัง และดัชนีอัตราส่วนสินค้าสำเร็จรูปคงคลังลดลง

ที่มา : สำนักงานเศรษฐกิจอุตสาหกรรม

ประมวลโดย : สำนักงานส่งเสริมวิสาหกิจขนาดกลางและขนาดย่อม หมายเหตุ : (\*) เป็นดัชนีรวมเบื้องต้นของ 33 อุตสาหกรรม

## ดัชนีผลผลิตอุตสาหกรรม SMEs รายเดือน

## ❖ ดัชนีผลผลิตอุตสาหกรรม SMEs รายเดือน (ณ เดือนพฤษภาคม 2552)

ดัชนีผลผลิตอุตสาหกรรม SMEs เดือน ม.ค. 51 – พ.ค. 52 เทียบกับช่วงเดียวกันของปีก่อน

	ปี 2551 (ม.ค.-พ.ค.)	ปี 2552 (ม.ค.-พ.ค.)*	อัตราการ เปลี่ยนแปลง
ดัชนีผลผลิต (มูลค่าเพิ่ม)	109.58	91.10	-16.86
ดัชนีผลผลิต (มูลค่าผลผลิต)	129.08	108.03	-16.31
ดัชนีการส่งสินค้า	131.02	110.84	-15.40
ดัชนีสินค้าสำเร็จรูปคงคลัง	158.87	162.05	2.00
ดัชนีอัตราส่วนสินค้าสำเร็จรูปคงคลัง	252.62	286.48	13.40
ดัชนีแรงงานในภาคอุตสาหกรรม	63.56	55.30	-13.00
ดัชนีผลิตภาพแรงงานอุตสาหกรรม	148.95	152.72	2.53
อัตราการใช้จ่ายในการผลิต	47.62	43.78	-8.07

ดัชนีผลผลิตอุตสาหกรรม SMEs (มูลค่าเพิ่ม) เฉลี่ยปี 2552 (ม.ค. – พ.ค.) อยู่ที่ระดับ 91.10 ลดลงร้อยละ (-16.86) จากค่าเฉลี่ยปี 2551 (ม.ค. – พ.ค.) ที่อยู่ที่ระดับ 109.58 ส่วนอัตราการใช้จ่ายในการผลิต ค่าเฉลี่ยปี 2552 อยู่ที่ระดับ 43.78 ลดลงร้อยละ (-8.07) จากค่าเฉลี่ยปี 2551 อยู่ที่ระดับ 47.62

ที่มา : สำนักงานเศรษฐกิจอุตสาหกรรม

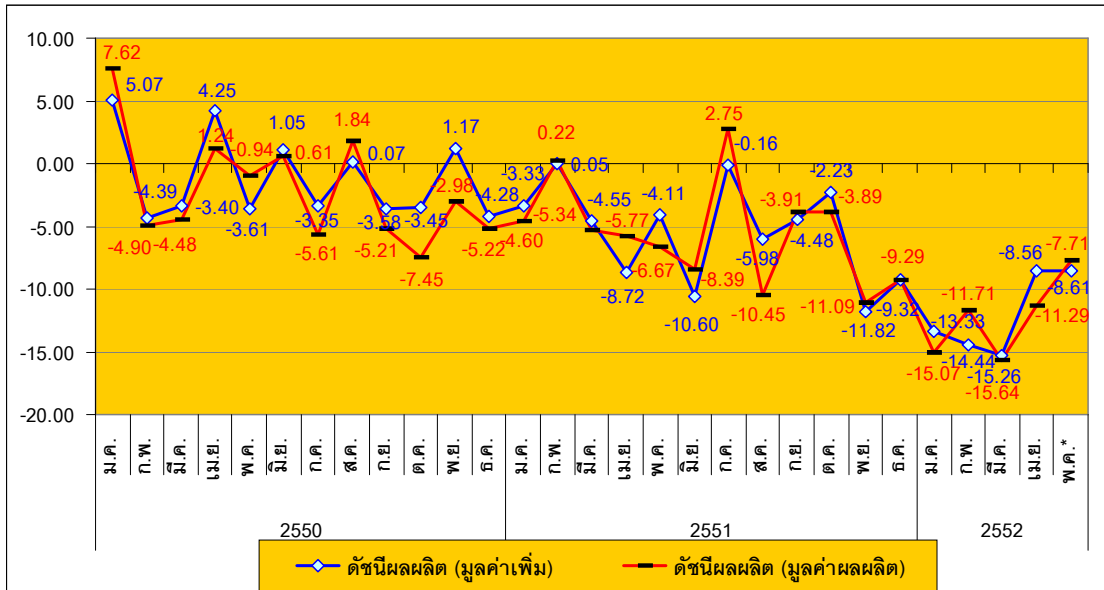
ประมวลโดย : สำนักงานส่งเสริมวิสาหกิจขนาดกลางและขนาดย่อม

หมายเหตุ : (\*) เป็นดัชนีรวมเบื้องต้นของ 33 อุตสาหกรรม

ดัชนีผลผลิตอุตสาหกรรม SMEs รายเดือน

❖ ดัชนีผลผลิตอุตสาหกรรม SMEs รายเดือน (ณ เดือนพฤษภาคม 2552)

อัตราการขยายตัวของดัชนีผลผลิตอุตสาหกรรม SMEs (ณ เดือนพฤษภาคม 2552) Y-O-Y



ที่มา : สำนักงานเศรษฐกิจอุตสาหกรรม

ประมวลโดย : สำนักงานส่งเสริมวิสาหกิจขนาดกลางและขนาดย่อม

อัตราการขยายตัวของดัชนีผลผลิตถ่วงน้ำหนัก (มูลค่าเพิ่ม) และอัตราการขยายตัวของดัชนีผลผลิตถ่วงน้ำหนัก (มูลค่าผลผลิต) ระหว่าง ม.ค.50 – พ.ค.52 แนวโน้มลดลง ตั้งแต่ต้นปี 2550 เป็นต้นมา

อัตราการขยายตัวของดัชนีผลผลิตถ่วงน้ำหนัก (มูลค่าเพิ่ม) ในเดือนพฤษภาคม 2552 ลดลงเท่ากับร้อยละ (-8.61) เมื่อเทียบกับเดือนเดียวกันของปีที่แล้วที่มีอัตราการขยายตัวเพิ่มขึ้น (-4.11) สำหรับอัตราการขยายตัวของดัชนีผลผลิตถ่วงน้ำหนัก (มูลค่าผลผลิต) ในเดือนพฤษภาคม 2552 ลดลงเท่ากับร้อยละ (-7.71) แสดงให้เห็นว่า การขยายตัวของดัชนีผลผลิตอุตสาหกรรม SMEs ยังคงมีการเติบโตที่ลดลงต่อเนื่องและผันผวน

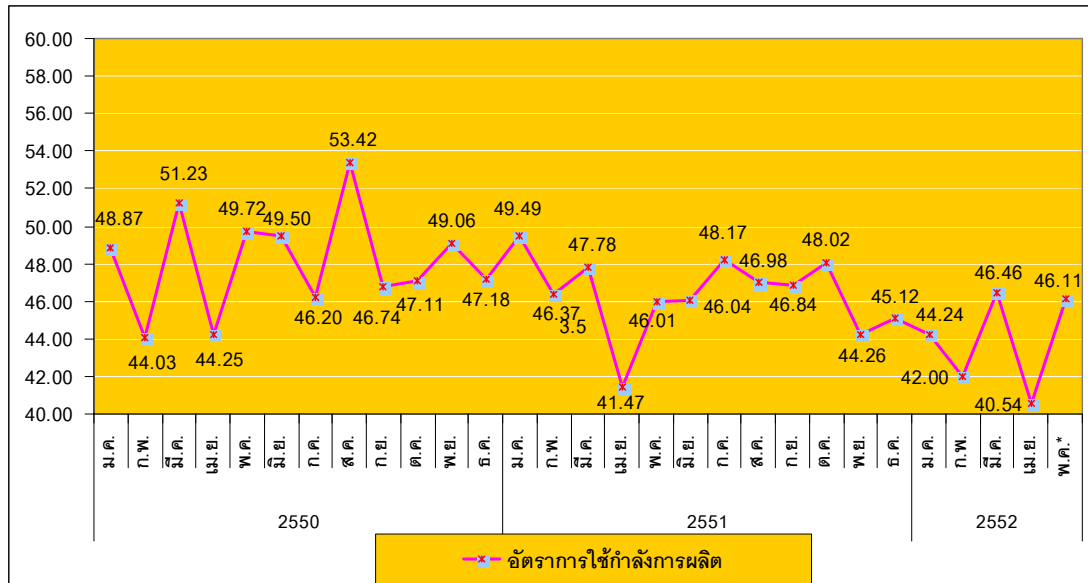
โดยในภาพรวมเป็นการหดตัวเนื่องมาจากการลดลงของกลุ่มการผลิตผลิตภัณฑ์ทางเกษตรกรรม เคมีภัณฑ์ที่ใช้รักษาโรคและผลิตภัณฑ์ที่ทำจากสมุนไพร การผลิตผ้าและสิ่งของที่ได้จากการถักนิตติ้งและโครเชต์ การผลิตเครื่องดัดไม้ที่ไม่มีแอลกอฮอล์ รวมทั้งน้ำมันบรรจุขวด การฟอกและตกแต่งหนังฟอก การผลิตเนื้อสัตว์และผลิตภัณฑ์จากเนื้อสัตว์ เป็นต้น



## ดัชนีผลผลิตอุตสาหกรรม SMEs รายเดือน

## ❖ ดัชนีผลผลิตอุตสาหกรรม SMEs รายเดือน (ณ เดือนพฤษภาคม 2552)

อัตราการใช้กำลังการผลิตของอุตสาหกรรม SMEs (ม.ค. 50 – พ.ค. 52)



ที่มา : สำนักงานเศรษฐกิจอุตสาหกรรม

ประมวลโดย : สำนักงานส่งเสริมวิสาหกิจขนาดกลางและขนาดย่อม

อัตราการใช้กำลังการผลิต (Capacity Utilization) สะท้อนถึงอัตราการใช้ทรัพยากรในการผลิตสินค้า โดยแนวโน้มและการเคลื่อนไหวของอัตราการใช้กำลังการผลิตของ SMEs ระหว่าง ม.ค.50 – พ.ค.52 มีแนวโน้มเพิ่มขึ้น โดยการเพิ่มขึ้นในช่วงเดือนพฤษภาคม เป็นลักษณะของ Seasonal และยังคงมีความผันผวน ซึ่งในเดือนพฤษภาคมอัตราการใช้กำลังการผลิตปรับตัวเพิ่มขึ้นจากเดือน เม.ย. 52 ซึ่งเท่ากับ 40.54 เป็น 46.11 ในเดือน พ.ค. 52 และอัตราการใช้กำลังการผลิตปรับตัวอยู่ในระดับสูงกว่าช่วงเดียวกันของปีก่อน (46.01)