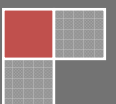


## รายงานสถานการณ์วิสาหกิจขนาดกลางและขนาดย่อม ประจำเดือน กรกฎาคม 2552

### บทสรุปผู้บริหาร

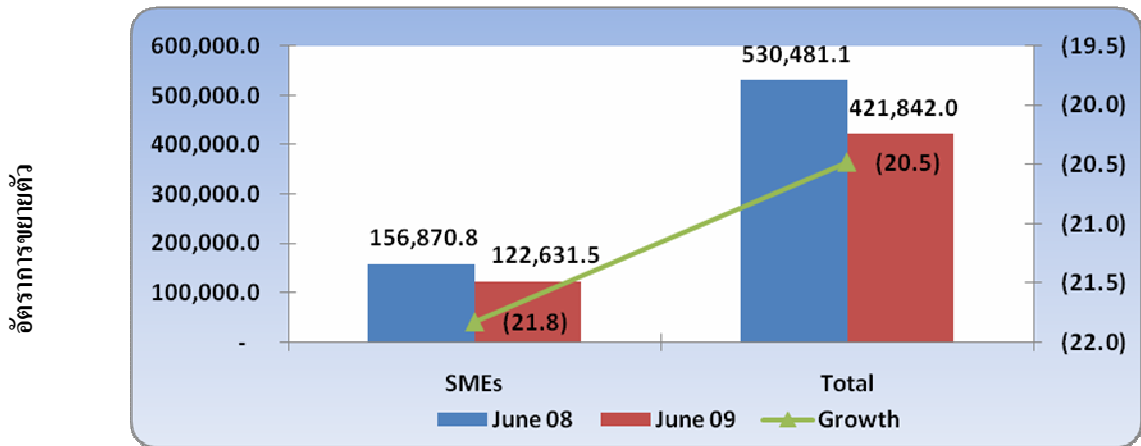
ภาวะเศรษฐกิจวิสาหกิจขนาดกลางและขนาดย่อม โดยการส่งออกเดือนมิถุนายน 52 มีมูลค่าการส่งออก 421,842.0 ล้านบาท ยังคงลดลงเมื่อเทียบกับเดือนเดียวกันของปีก่อน ร้อยละ 20.5 จากการส่งออกไปตลาด สหรัฐอเมริกา ญี่ปุ่น ในด้านการจัดตั้งและสิ้นสภาพกิจการกิจการเดือนมิถุนายน 52 ในส่วนการจัดตั้งกิจการใหม่ยังคงลดลงจากเดือนเดียวกันของปีก่อนร้อยละ 4.18 ส่วนการสิ้นสภาพกิจการมีจำนวนลดลงจากเดือนเดียวกันของปีก่อนร้อยละ 0.67 ด้านธุรกิจภาคการค้าและบริการ โดยดัชนีความเชื่อมั่นภาคการค้าและบริการ เดือนมิถุนายน 52 มีค่าดัชนี 42.8 เพิ่มขึ้นจากเดือนก่อนที่อยู่ 40.2 จากการปรับตัวเพิ่มขึ้นในองค์ประกอบด้านยอดขายหน้า กำไร การจ้างงาน และการลงทุน เป็นหลัก ส่วนภาคอุตสาหกรรม โดยดัชนีผลผลิตอุตสาหกรรมมีค่าดัชนี(มูลค่าเพิ่ม) เดือน มิถุนายน 52 อยู่ที่ 94.63 ลดลงจากเดือนก่อนหน้า ร้อยละ 0.51 และลดลงเมื่อเทียบกับเดือนเดียวกันของปีก่อน ร้อยละ 6.72 ส่วนอัตราการใช้จ่ายการผลิที่มีค่าดัชนีอยู่ที่ 44.37 (ม.ค.-มิ.ย.) ลดลงจากช่วงเดียวกันของปีก่อน ร้อยละ 3.95



การค้าระหว่างประเทศของประเทศและวิสาหกิจขนาดกลางและขนาดย่อม

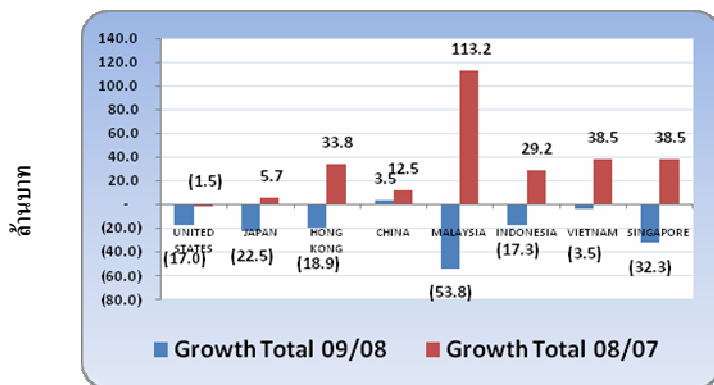
❖ การส่งออกของประเทศ

มูลค่าและอัตราการขยายตัวของการส่งออกของประเทศและ SMEs (มิ.ย.52)



ที่มา : กรมศุลกากร ประมวลผลโดย สำนักงานส่งเสริมวิสาหกิจขนาดกลางและขนาดย่อม

อัตราการขยายตัวการส่งออกของประเทศ (มิ.ย.52)



ที่มา : กรมศุลกากร ประมวลผลโดย สำนักงานส่งเสริมวิสาหกิจขนาดกลางและขนาดย่อม

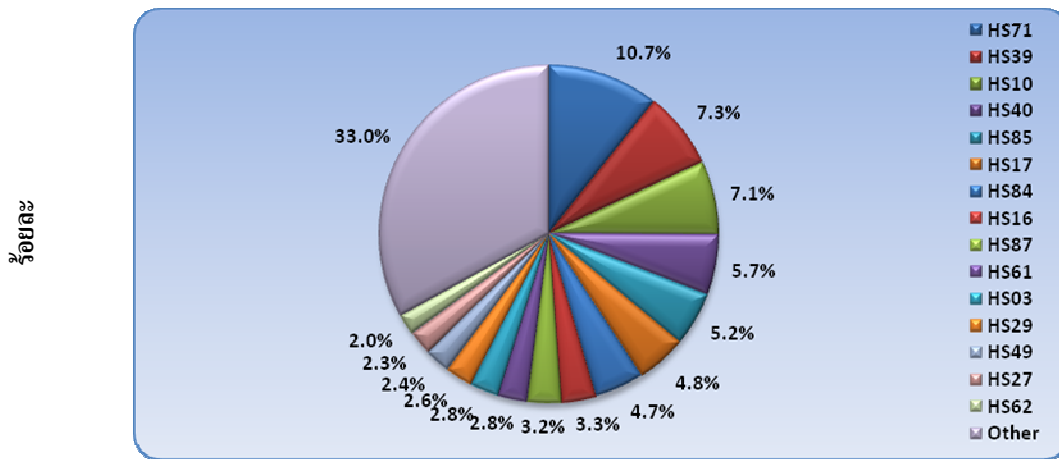
การส่งออกของประเทศเดือน มิ.ย.52 ลดลงจากเดือนเดียวกันของปีก่อน เกิดจากประเทศคู่ค้าสำคัญของไทย เช่น สหรัฐอเมริกา ญี่ปุ่น สิงคโปร์ มีมูลค่าการส่งออกลดลง โดยประเทศสหรัฐอเมริการมีอัตราการลดลงร้อยละ 1.5 จากเดือนเดียวกันของปีก่อน ญี่ปุ่นลดลงร้อยละ 5.7 จากเดือนเดียวกันของปีก่อน แต่ประเทศที่มีอัตราการขยายตัวในเดือนนี้ได้แก่ ประเทศจีนมีอัตราการขยายตัวร้อยละ 3.5

การส่งออกของประเทศเดือน มิ.ย.52 มีมูลค่าการส่งออกรวม 421,842.0 ล้านบาท ลดลงจากเดือนเดียวกันของปีก่อน ที่มีมูลค่า 530,481.1 ล้านบาทลดลง ร้อยละ 20.5 ส่วนการส่งออกของวิสาหกิจขนาดกลางและขนาดย่อมมีมูลค่าการส่งออก 122,631.5 ล้านบาทลดลงจากเดือนเดียวกันของปีก่อนที่มีมูลค่า 156,870.8 ล้านบาท ลดลงร้อยละ 21.8 โดยการส่งออกที่ลดลงเกิดจากสินค้าในหมวดอุตสาหกรรมและสินค้าฟุ่มเฟือย

การค้าระหว่างประเทศของวิสาหกิจขนาดกลางและขนาดย่อม

❖ การส่งออกของวิสาหกิจขนาดกลางและขนาดย่อม

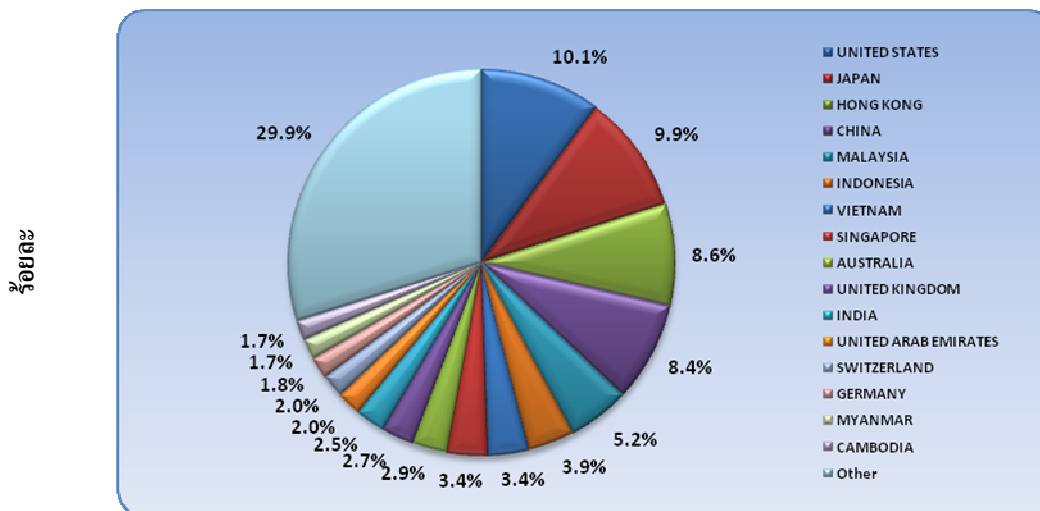
สัดส่วนมูลค่าการส่งออกของวิสาหกิจขนาดกลางและขนาดย่อม จำแนกสินค้าสำคัญ (ม.ย.52)



ที่มา : กรมศุลกากร ประมวลผลโดย สำนักงานส่งเสริมวิสาหกิจขนาดกลางและขนาดย่อม

สัดส่วนของการส่งออกเดือน มิ.ย. 52 ของวิสาหกิจขนาดกลางและขนาดย่อม ประกอบด้วยสินค้าในหมวดไข่มุก เลี้ยงธรรมชาติหรือไข่มุกเลี้ยง รัตนชาติฯ มีสัดส่วนสูงสุด ร้อยละ 10.7 รองลงมาอยู่ในหมวดอุตสาหกรรม ได้แก่พลาสติก และของที่ทำด้วยพลาสติกร้อยละ 7.3 อันดับ 3 ได้แก่หมวดวิทยุพีซมีสัดส่วนร้อยละ 7.1 ซึ่งโครงสร้างการส่งออกยังคงไม่ ต่างจากเดิมแต่มีมูลค่าในสินค้าบางส่วนที่ลดลง

สัดส่วนการส่งออกของวิสาหกิจขนาดกลางและขนาดย่อม จำแนกตามประเทศคู่ค้า (ม.ย.52)



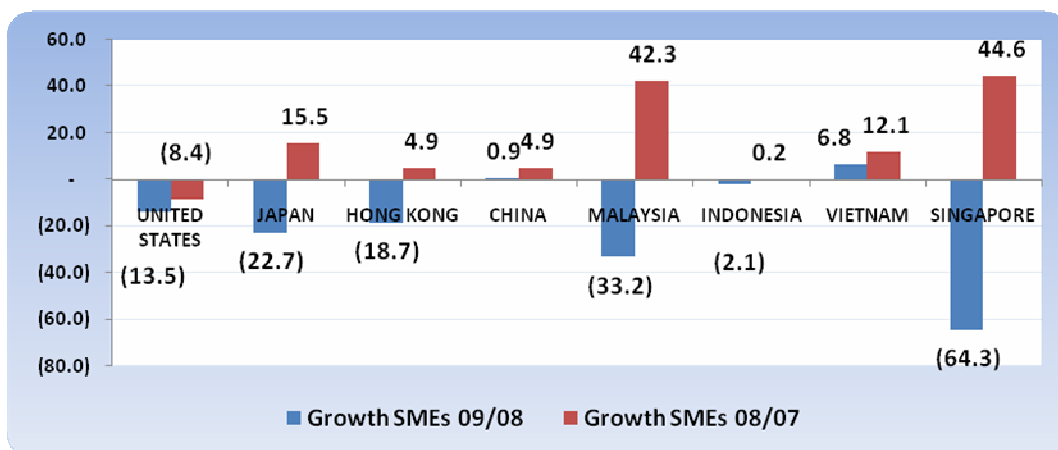
ที่มา : กรมศุลกากร  
ประมวลผล โดย สำนักงานส่งเสริมวิสาหกิจขนาดกลางและขนาดย่อม

## การค้าระหว่างประเทศของวิสาหกิจขนาดกลางและขนาดย่อม

## ❖ การส่งออกของวิสาหกิจขนาดกลางและขนาดย่อม

การส่งออกของวิสาหกิจขนาดกลางและขนาดย่อม เดือน มิ.ย.52 มีสัดส่วนของการส่งออกรายประเทศ ประกอบด้วย สหรัฐอเมริกามีสัดส่วนร้อยละ 10.1 รองลงมาเป็นประเทศญี่ปุ่น ร้อยละ 9.9 ส่วนอันดับที่ 3 อยู่ในประเทศฮ่องกงมีสัดส่วนร้อยละ 8.6 ซึ่งแสดงให้เห็นว่าโครงสร้างการส่งออกของไทยยังคงพึ่งพาดตลาดสหรัฐอเมริกา และญี่ปุ่นเป็นหลักดังจะเห็นในสัดส่วน ซึ่งวิกฤตเศรษฐกิจที่เกิดขึ้นส่งผลต่อเศรษฐกิจวิสาหกิจขนาดกลางและขนาดย่อมโดยตรง การกระจายตลาดการส่งออกไปยังตลาดอื่นๆ ที่น่าสนใจ อาจจะเป็นวิธีการที่ช่วยลดความเสี่ยงของการส่งออกในอนาคตได้ดี

อัตราการขยายตัวจำแนกประเทศที่สำคัญ (มิ.ย.52)



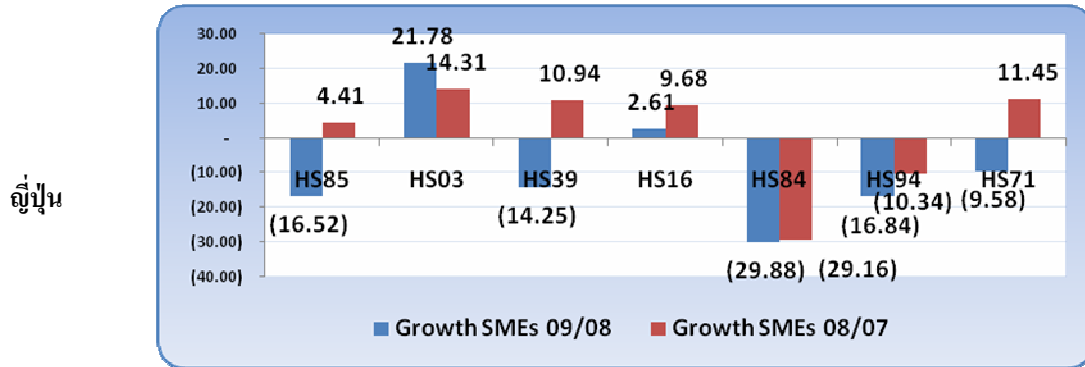
ที่มา : กรมศุลกากร ประมวลผลโดย สำนักงานส่งเสริมวิสาหกิจขนาดกลางและขนาดย่อม

การส่งออกของวิสาหกิจขนาดกลางและขนาดย่อม จำแนกประเทศคู่ค้าที่สำคัญ เดือน มิ.ย.52 พบว่า ประเทศหลักในการส่งออก เช่น สหรัฐอเมริกา ญี่ปุ่น ฮ่องกง และสิงคโปร์ เป็นต้น มีมูลค่าการส่งออกลดลงอย่างต่อเนื่อง โดยในเดือน มิ.ย.52 ประเทศสหรัฐอเมริการมีมูลค่าการส่งออกลดลงร้อยละ 13.5 ส่วนประเทศญี่ปุ่นมีมูลค่าการส่งออกลดลงร้อยละ 22.7 จากเดือนเดียวกันของปีก่อน จากที่เคยขยายตัวร้อยละ 15.5 ส่วนประเทศสิงคโปร์มีมูลค่าการส่งออกลดลงคิดเป็นร้อยละ 64.3 จากที่เคยขยายตัวถึงร้อยละ 44.6 แต่ในเดือนนี้พบว่า ประเทศจีนมีมูลค่าการส่งออกสูงขึ้น โดยคิดเป็นร้อยละ 0.9 เมื่อเทียบกับเดือนเดียวกันของปีก่อน

การค้าระหว่างประเทศของวิสาหกิจขนาดกลางและขนาดย่อม

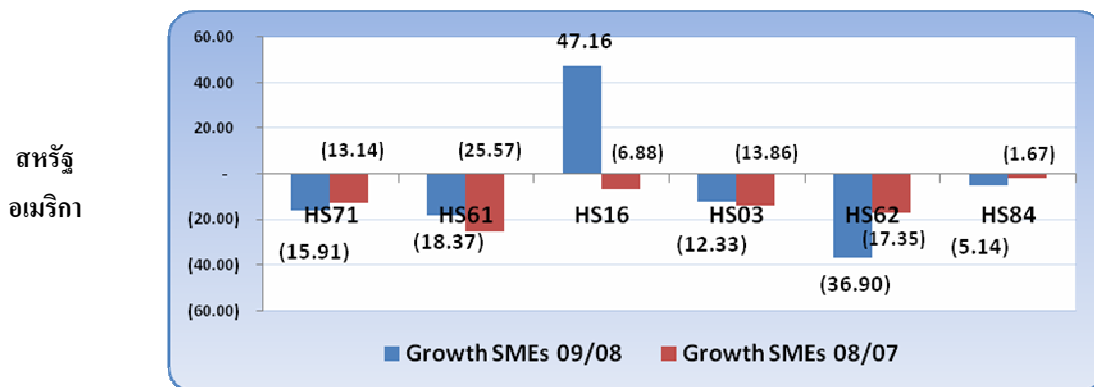
❖ การส่งออกของวิสาหกิจขนาดกลางและขนาดย่อม

อัตราการขยายตัวการส่งออกจำแนกสินค้าในประเทศคู่ค้าสำคัญ (ม.ย.52)



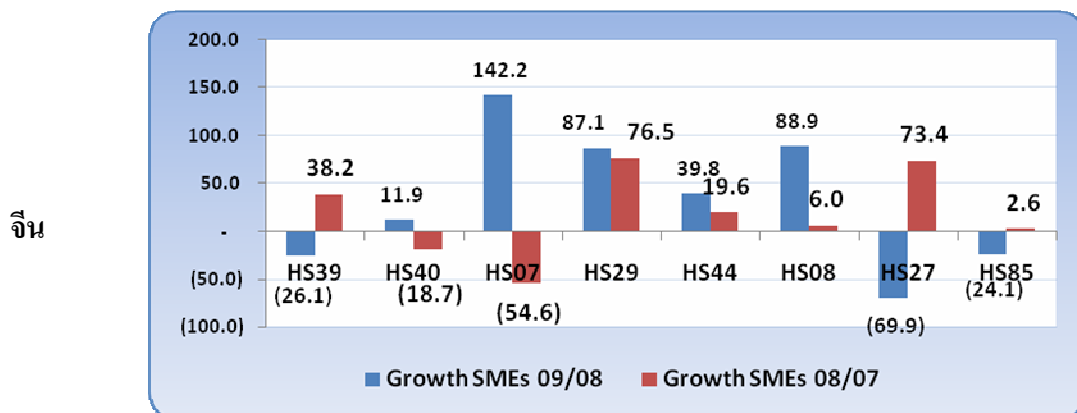
ที่มา : กรมศุลกากร ประมวลผลโดย สำนักงานส่งเสริมวิสาหกิจขนาดกลางและขนาดย่อม

อัตราการขยายตัวจำแนกตามประเภทสินค้า 5 อันดับแรก (ม.ย.52)



ที่มา : กรมศุลกากร ประมวลผลโดย สำนักงานส่งเสริมวิสาหกิจขนาดกลางและขนาดย่อม

อัตราการขยายตัวจำแนกตามประเภทสินค้า 5 อันดับแรก (ม.ย.52)



ที่มา : กรมศุลกากร ประมวลผลโดย สำนักงานส่งเสริมวิสาหกิจขนาดกลางและขนาดย่อม

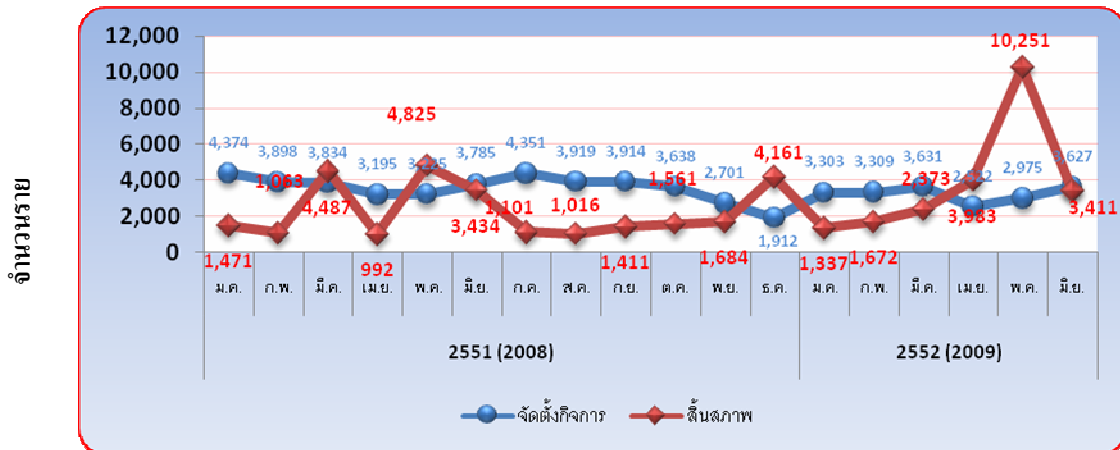
การค้าระหว่างประเทศของวิสาหกิจขนาดกลางและขนาดย่อม

❖ การส่งออกของวิสาหกิจขนาดกลางและขนาดย่อม

การส่งออกประเทศญี่ปุ่น เดือน มิ.ย.52 สินค้าในหมวดอุตสาหกรรมมีมูลค่าการส่งออกลดลงอย่างต่อเนื่อง เช่นในหมวดสินค้าเครื่องจักรไฟฟ้า เครื่องอุปโภคไฟฟ้า ลดลงร้อยละ 16.52 สินค้าในหมวดเครื่องปฏิกรณ์นิวเคลียร์ ลดลงร้อยละ 29.88 ส่วนสินค้าในหมวดพลาสติกและของที่ทำด้วยพลาสติกลดลงร้อยละ 14.25 แต่สินค้าในการบริโภค เช่น ของปรุงแต่งจากเนื้อสัตว์ ปลา หรือสัตว์น้ำ ขยายตัวร้อยละ 2.61 ส่วนการส่งออกประเทศสหรัฐอเมริกา เดือน มิ.ย.52 ลดลงในส่วนของสินค้าฟุ่มเฟือย เช่น ไข่มุกธรรมชาติหรือไข่มุกเลี้ยงลดลงร้อยละ 15.91 และในหมวดสินค้าเครื่องแต่งการของที่ใช้ประกอบเครื่องแต่งกายลดลง ร้อยละ 18.37 ส่วนสินค้าที่มีการขยายตัว ได้แก่ ของปรุงแต่งจากเนื้อสัตว์ ปลา ขยายตัวร้อยละ 47.16 ส่วนประเทศจีนมีการขยายตัวในสินค้าบริโภค เช่น พืชผักรวมทั้งรากและหัว ขยายตัวร้อยละ 142.2 ส่วนสินค้าอุตสาหกรรม เช่นหมวดพลาสติกและของที่ทำด้วยพลาสติก ลดลงร้อยละ 26.1

❖ การจัดตั้งและสิ้นสภาพกิจการ

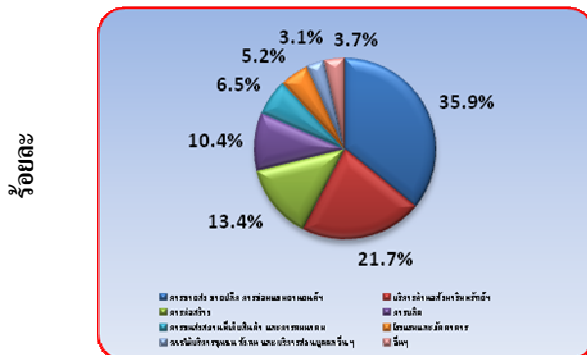
การจัดตั้งและสิ้นสภาพกิจการ รายเดือน (มิ.ย. 2552)



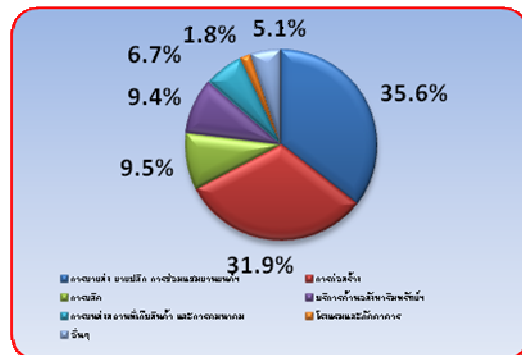
ที่มา : กรมพัฒนาธุรกิจการค้า ประมวลผลโดย สำนักงานส่งเสริมวิสาหกิจขนาดกลางและขนาดย่อม

สัดส่วนการจัดตั้งกิจการและสิ้นสภาพ จำแนกประเภทอุตสาหกรรม

จัดตั้งกิจการ



สิ้นสภาพกิจการ



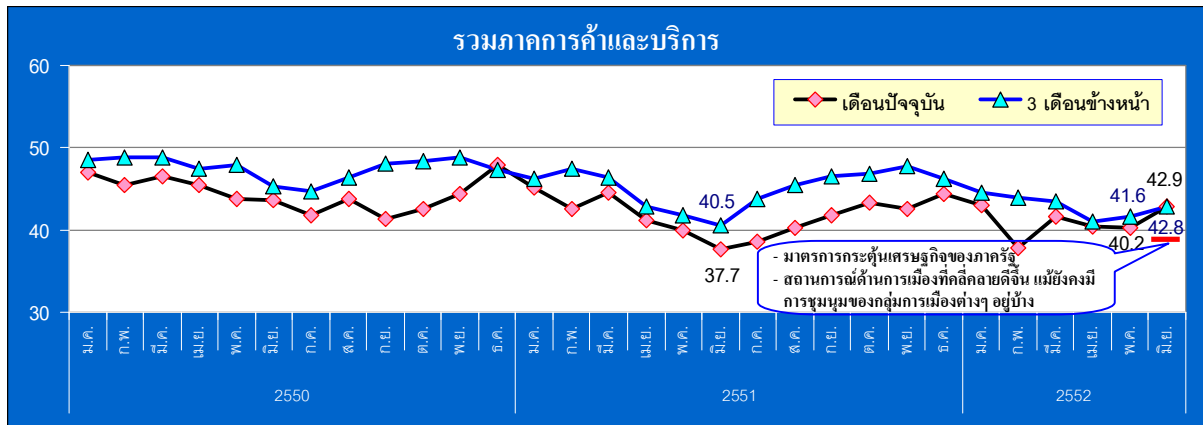
ที่มา : กรมพัฒนาธุรกิจการค้า ประมวลผลโดย สำนักงานส่งเสริมวิสาหกิจขนาดกลางและขนาดย่อม

### การจัดตั้งและสิ้นสภาพกิจการ

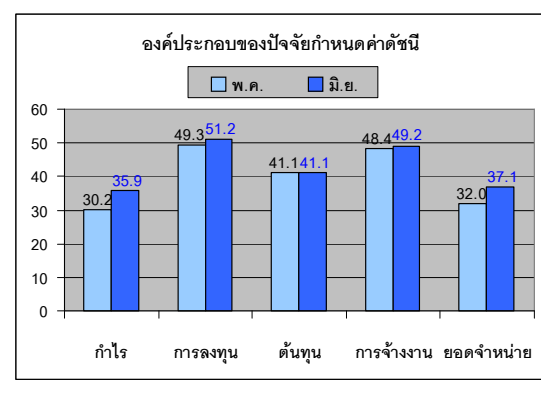
การจัดตั้งและสิ้นสภาพกิจการเดือน มิ.ย.52 พบว่ามีจำนวนการจัดตั้งกิจการใหม่จำนวนทั้งสิ้น 3,627 ราย กระจายตัวอยู่ในหมวดการขายส่ง การขายปลีกฯ ร้อยละ 35.9 รองลงมาอยู่ในหมวดบริการด้านอสังหาริมทรัพย์ ร้อยละ 21.7 ส่วนการสิ้นสภาพกิจการเดือน มิ.ย.52 พบว่ามีจำนวนการสิ้นสภาพของกิจการจำนวนทั้งสิ้น 3,411 ราย กระจายตัวอยู่ในหมวดการขายส่ง ขายปลีกฯ ร้อยละ 35.6 รองลงมาอยู่ในหมวดการก่อสร้าง ร้อยละ 27.1

ดัชนีความเชื่อมั่นผู้ประกอบการภาคการค้าและบริการรายเดือน (TSSI)

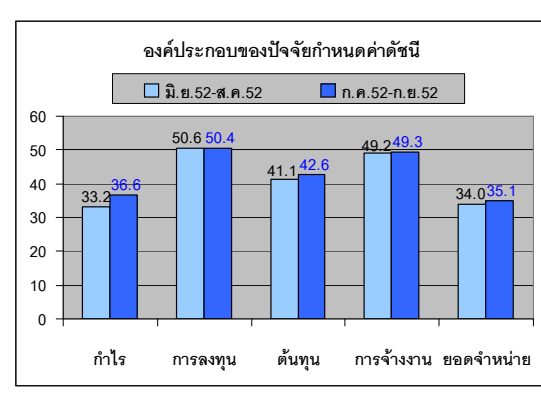
❖ ความเชื่อมั่น TSSI (SMEs) ประจำเดือน มิถุนายน ปี 2552



❖ ดัชนี TSSI SMEs ภาคการค้าและบริการ มิ.ย. 52 เท่ากับ 42.8 ปรับตัวเพิ่มขึ้นจาก 40.2 ในเดือนก่อน โดยองค์ประกอบ ด้านยอดขายหน้าย กำไร การจ้างงาน และการลงทุน เพิ่มขึ้นเป็นหลัก สำหรับปัจจัยที่ทำให้ดัชนีเพิ่มขึ้น เนื่องจากการออกมาตรการกระตุ้นเศรษฐกิจของภาครัฐอย่างต่อเนื่อง แต่อย่างไรก็ตามภาวะเศรษฐกิจประเทศยังเป็นปัจจัยบั่นทอนความเชื่อมั่นของผู้ประกอบการอยู่ รวมถึงสถานการณ์การแพร่ระบาดของไข้หวัดใหญ่สายพันธุ์ใหม่ 2009 (H1N1) ยังส่งผลกระทบต่อจิตวิทยาของประชาชนและนักท่องเที่ยว



❖ ดัชนีภาคการค้า 3 เดือนปรับตัวเพิ่มขึ้นเพียงเล็กน้อยจากเดือนก่อนที่ระดับ 41.6 มาอยู่ 42.9 ตามการเพิ่มขึ้นขององค์ประกอบด้านยอดขายหน้าย กำไร การจ้างงาน และต้นทุน สะท้อนถึงความกังวลของผู้ประกอบการต่อการดำเนินธุรกิจท่ามกลางภาวะเศรษฐกิจในประเทศที่ยังคงชะลอตัว การแพร่ระบาดของไข้หวัดใหญ่สายพันธุ์ใหม่ 2009 (H1N1) ทำให้ประชาชนยังคงระมัดระวังในการใช้จ่าย ซึ่งเป็นปัจจัยสำคัญที่ส่งผลกระทบต่อความเชื่อมั่นของผู้ประกอบการในอนาคตต่อไปเช่นเดิม

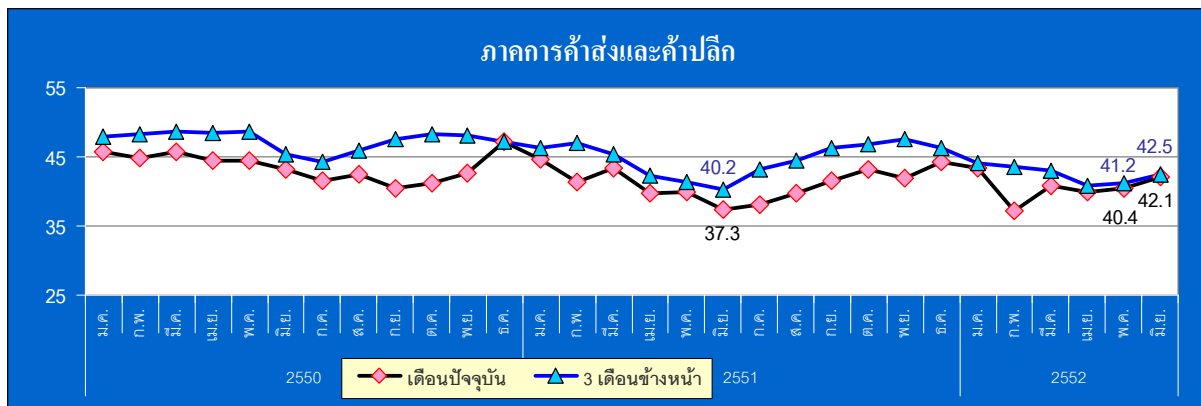


ที่มา : รายงานดัชนีความเชื่อมั่นผู้ประกอบการภาคการค้าและบริการ เดือนมิถุนายน 2552

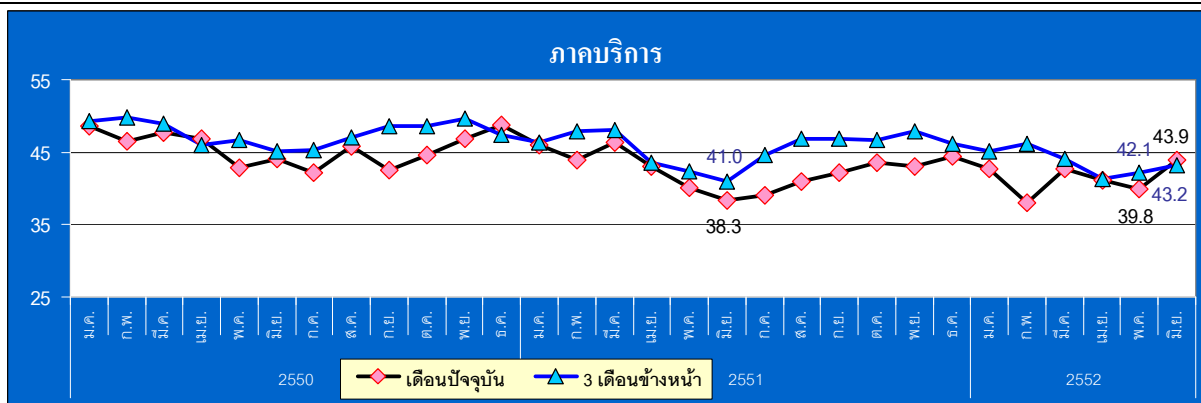


## ดัชนีความเชื่อมั่นผู้ประกอบการภาคการค้าและบริการรายเดือน (TSSI)

## ❖ ความเชื่อมั่น TSSI (SMEs) ประจำเดือน มิถุนายน ปี 2552



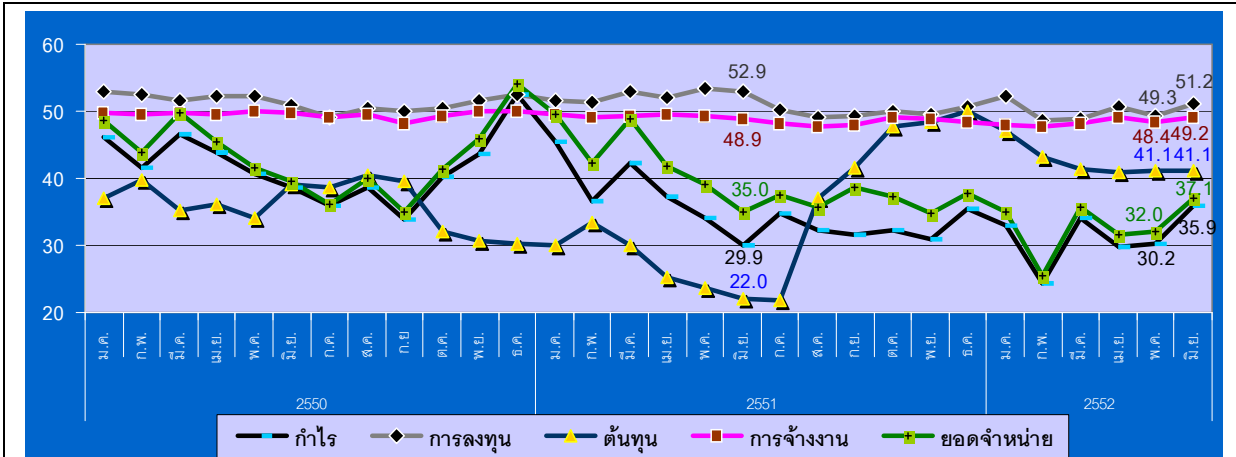
ดัชนี TSSI SMEs ภาคการค้าส่งและค้าปลีก มิ.ย. 52 เท่ากับ 42.1 ปรับตัวเพิ่มขึ้นจาก 40.4 ในเดือนก่อน โดยองค์ประกอบที่เพิ่มขึ้น ได้แก่ ด้านยอดขาย กำไร การจ้างงาน และการลงทุน ส่วนองค์ประกอบด้านต้นทุนอยู่ในระดับทรงตัว ในส่วนภาคการค้าส่ง มิ.ย.52 (42.6) เพิ่มขึ้นจาก 41.2 สาขาธุรกิจปรับตัวเพิ่มขึ้นได้แก่ ค้าส่งสินค้าอุปโภคบริโภค และวัสดุก่อสร้าง สำหรับภาคการค้าปลีก มิ.ย.52 (41.9) เพิ่มขึ้นจาก 40.2 โดยปรับตัวเพิ่มขึ้นทุกสาขาธุรกิจ เนื่องจากมาตรการกระตุ้นเศรษฐกิจของภาครัฐที่มีเงินงบประมาณกระจายสู่ประชาชนแล้ว มีส่วนช่วยกระตุ้นการบริโภคภายในประเทศ สถานการณ์ที่คลี่คลายในทิศทางที่ดีขึ้น แม้จะยังคงมีการชุมนุมของกลุ่มการเมืองต่างๆ อยู่บ้าง แต่ก็ไม่ได้ทำให้เกิดความรุนแรงอย่างที่ผ่านมา สำหรับดัชนีภาคการค้า 3 เดือนข้างหน้าของภาคการค้าส่งและค้าปลีก มิ.ย. 52 เท่ากับ 42.5 ปรับตัวเพิ่มขึ้นจาก 41.2 ในเดือนก่อนและเพิ่มขึ้นจากช่วงเดียวกันของปีที่แล้ว (40.2) แสดงให้เห็นว่าผู้ประกอบการยังคงมีความเชื่อมั่นในอนาคตไม่ดิ่งเนื่องจากยังคงอยู่ในระดับสูงกว่าค่าฐานที่ 50



ดัชนี TSSI SMEs ภาคบริการ มิ.ย.52 เท่ากับ 43.9 ปรับตัวเพิ่มขึ้นจาก 39.8 ในเดือนก่อน โดยเฉพาะยอดขาย กำไร การลงทุน และการจ้างงาน เมื่อเปรียบเทียบกับจากปีก่อนอยู่ในระดับที่มากกว่า (38.3) โดยทุกสาขาธุรกิจปรับตัวเพิ่มขึ้น โดยเฉพาะบริการกิจการอสังหาริมทรัพย์ สำหรับดัชนีภาคการค้า 3 เดือน มิ.ย. เท่ากับ 43.2 ปรับตัวเพิ่มขึ้นจาก 42.1 ในเดือนก่อน และเพิ่มขึ้นจากช่วงเดียวกันปีก่อน (41.0) แสดงให้เห็นว่าผู้ประกอบการยังคงมีความเชื่อมั่นในอนาคตไม่ดิ่ง เนื่องจากค่าความเชื่อมั่นยังคงอยู่ในระดับต่ำกว่าค่าฐานที่ 50

ดัชนีความเชื่อมั่นผู้ประกอบการภาคการค้าและบริการรายเดือน (TSSI)

❖ ความเชื่อมั่น TSSI (SMEs) แยกตามองค์ประกอบธุรกิจปี 2550 – มิ.ย. ปี 2552

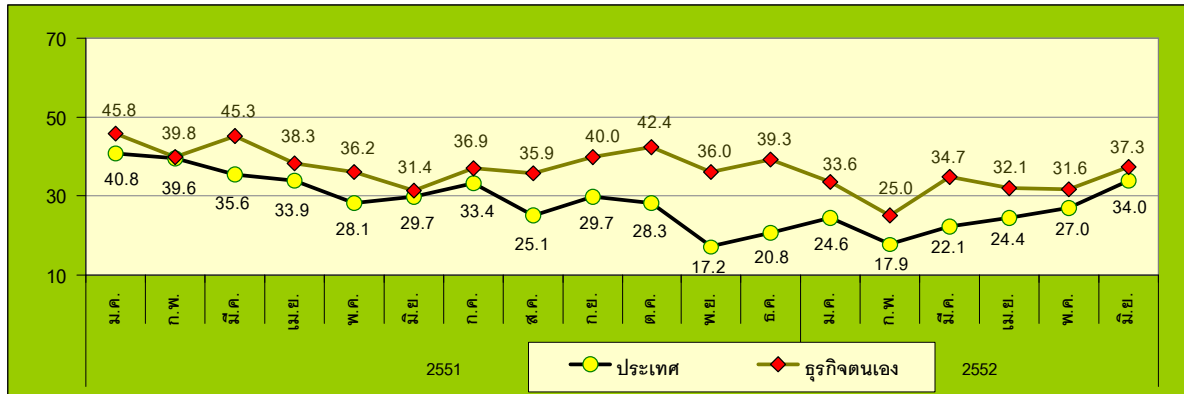


- ❖ องค์ประกอบของดัชนีที่ปรับตัวเพิ่มขึ้น ได้แก่ ดัชนีด้านยอดจำหน่าย กำไร การลงทุน และการจ้างงาน ซึ่งเพิ่มขึ้นจากเดือน พ.ค.52 อยู่ที่ระดับ 37.1 35.9 51.2 และ 49.2 ตามลำดับ สาเหตุจาก มาตรการกระตุ้นเศรษฐกิจอย่างต่อเนื่องจากภาครัฐ มีส่วนช่วยกระตุ้นการบริโภคภายในประเทศ สถานการณ์ด้านการเมืองที่คลี่คลายในทิศทางที่ดีขึ้น
- ❖ ดัชนีด้านต้นทุน อยู่ในระดับทรงตัว เท่ากับ 41.1
- ❖ โดยมีปัจจัยบั่นทอน คือ ความกังวลต่อด้านต้นทุน การปรับขึ้นของระดับราคาน้ำมันขายปลีกในประเทศ สถานการณ์การแพร่ระบาดของไข้หวัดใหญ่สายพันธุ์ใหม่ 2009 รวมถึงการแพร่ระบาดของโรคซิกุนกุนยาในภาคใต้ของไทย ความกังวลต่อสถานการณ์ด้านการเมืองที่แม้จะคลี่คลายลงแต่ประชาชนและผู้ประกอบการก็ยังคงมีความกังวลอยู่ในระยะนี้

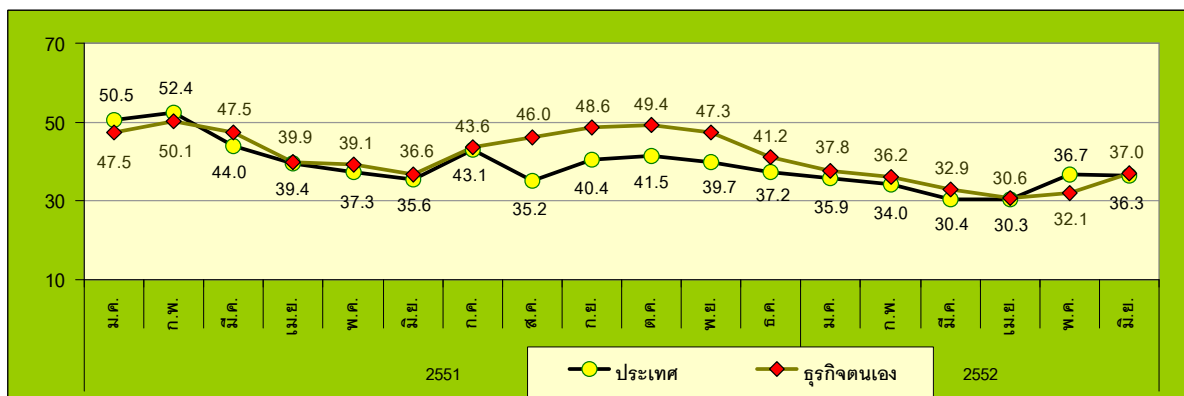
ดัชนีความเชื่อมั่นผู้ประกอบการภาคการค้าและบริการรายเดือน (TSSI)

❖ ความเชื่อมั่นต่อภาวะเศรษฐกิจประเทศและธุรกิจตนเองของ SMEs

เดือนมิถุนายน 2552



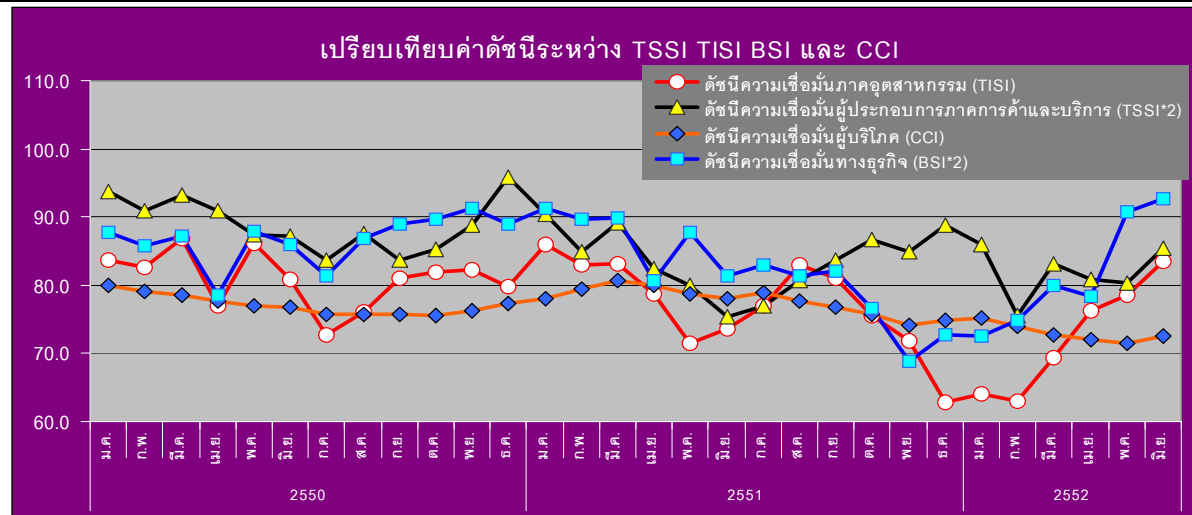
คาดการณ์ 3 เดือนข้างหน้า



❖ ค่าดัชนีความเชื่อมั่นของทั้งคู่ปรับตัวในทิศทางที่เพิ่มขึ้นคือ 34.0 และ 37.3 จากเดือน พ.ค. เท่ากับ 27.0 และ 31.6 ตามลำดับ สำหรับดัชนีคาดการณ์ 3 เดือนข้างหน้า ความเชื่อมั่นต่อภาวะเศรษฐกิจประเทศในเดือน มิ.ย. 52 ปรับตัวลดลงอยู่ที่ระดับ 36.3 จากระดับ 36.7 ในเดือนก่อนและค่าดัชนีความเชื่อมั่นต่อธุรกิจตนเองในเดือน มิ.ย. 52 เท่ากับ 37.0 ปรับตัวเพิ่มขึ้นจาก 32.1

## ดัชนีความเชื่อมั่นผู้ประกอบการภาคการค้าและบริการรายเดือน (TSSI)

## ❖ เปรียบเทียบดัชนีความเชื่อมั่น 4 ภาคธุรกิจระหว่าง TSSI, TISI, BSI และ CCI รายเดือน



หมายเหตุ : ค่าดัชนี TSSI และ BSI ได้ทำการคำนวณปรับฐาน 100

## ❖ ค่าดัชนีความเชื่อมั่นในภาพรวมของดัชนีทั้ง 4 ภาคธุรกิจ ได้แก่ TSSI TISI CCI BSI ทั้งหมดปรับตัวในทิศทางที่เพิ่มขึ้น

โดยค่าดัชนีทั้ง 4 ภาคธุรกิจในเดือน มิ.ย.52 อยู่ที่ระดับ 85.5 83.5 72.5 และ 92.6 ตามลำดับ

## ❖ ดัชนี TSSI ปรับตัวเพิ่มขึ้น โดยองค์ประกอบด้านยอดขาย การจ้างงาน การลงทุน และกำไร ปรับตัวเพิ่มขึ้น เป็นผลจากการออกมาตราการกระตุ้นเศรษฐกิจอย่างต่อเนื่องของภาครัฐ อย่างไรก็ตามภาวะเศรษฐกิจประเทศยังเป็นปัจจัยบั่นทอนความเชื่อมั่นของผู้ประกอบการอยู่ รวมถึงการแพร่ระบาดของไข้หวัดใหญ่สายพันธุ์ใหม่ 2009 ที่ส่งผลกระทบต่อด้านจิตวิทยาของประชาชนและนักท่องเที่ยว

## ❖ ดัชนี TISI ปรับตัวเพิ่มขึ้น โดยรับผลดีจากปริมาณคำสั่งซื้อและยอดขายโดยรวมที่ยังคงปรับตัวเพิ่มขึ้นอย่างต่อเนื่อง ส่งผลให้มีการผลิตและผลประกอบการปรับตัวเพิ่มสูงขึ้น ซึ่งยังคงเป็นผลมาจากนโยบายแก้ปัญหาเศรษฐกิจของรัฐบาลประเทศต่างๆ ที่ทำให้เศรษฐกิจในหลายประเทศเริ่มมีสัญญาณฟื้นตัว ตลอดจนสถานการณ์การเมืองในประเทศที่ไม่มีเหตุการณ์รุนแรงเกิดขึ้น แต่ด้วยภาวะต้นทุนการผลิตที่ปรับสูงขึ้น ทำให้เป็นแรงกดดันให้ระดับความเชื่อมั่นของผู้ประกอบการอุตสาหกรรมปรับตัวเพิ่มขึ้นในระดับไม่สูงมากนัก จึงสะท้อนให้เห็นถึงภาวะความเชื่อมั่นของผู้ประกอบการอยู่ในระดับไม่แข็งแกร่งนัก

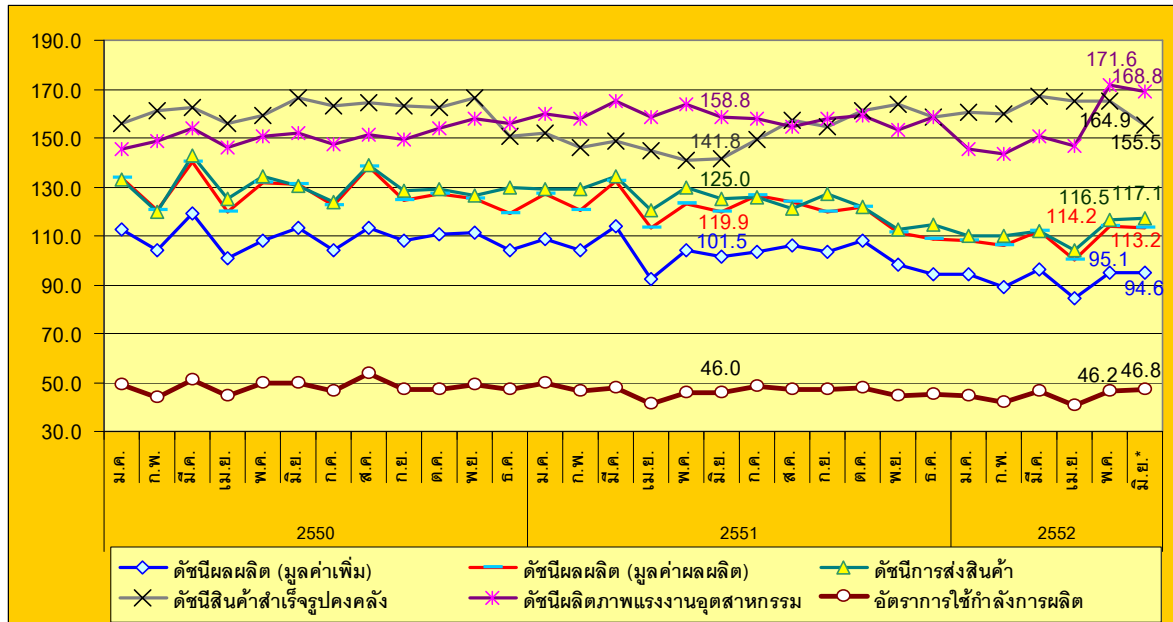
## ❖ ดัชนี CCI ปรับตัวเพิ่มขึ้น โดยความเชื่อมั่นเกี่ยวกับสถานการณ์ทุกรายการปรับดีขึ้น เนื่องจากผู้บริโภคมีความหวังต่อสถานการณ์ต่างๆ ในอนาคตจะปรับตัวดีขึ้นหลังจากที่รัฐสภาได้ผ่าน พรก. กู้เงิน 4 แสนล้านบาท เพื่อให้อำนาจแก่รัฐบาลในการกู้ยืมเงินเพื่อใช้ในการกระตุ้นเศรษฐกิจรอบที่ 2 ในปี 2553-2555 อย่างไรก็ตาม ผู้บริโภคยังมีความกังวลในสถานการณ์ไข้หวัดสายพันธุ์ใหม่ 2009 และสถานการณ์ทางการเมืองซึ่งส่งผลกระทบต่อเศรษฐกิจไทยและการจ้างงานในอนาคต

## ❖ ดัชนี BSI ปรับตัวเพิ่มขึ้นจากเดือนก่อน จากการปรับตัวดีขึ้นขององค์ประกอบด้านคำสั่งซื้อ ซึ่งเป็นผลจากเศรษฐกิจหลายประเทศเริ่มมีสัญญาณฟื้นตัว รวมทั้งองค์ประกอบด้านผลประกอบการและการลงทุน แต่เป็นที่น่าสังเกตว่าองค์ประกอบด้านการลงทุนกลับมาอยู่ในระดับเชื่อมั่นอีกครั้ง ซึ่งสะท้อนถึงความเชื่อมั่นของนักลงทุนที่เริ่มกลับมาอีกครั้ง

ดัชนีผลผลิตอุตสาหกรรม SMEs รายเดือน

❖ ดัชนีผลผลิตอุตสาหกรรม SMEs รายเดือน (ณ เดือนมิถุนายน 2552)

ดัชนีผลผลิตอุตสาหกรรม SMEs เดือนมิถุนายน 2552



ที่มา : สำนักงานเศรษฐกิจอุตสาหกรรม

ประมวลผลโดย : สำนักงานส่งเสริมวิสาหกิจขนาดกลางและขนาดย่อม

หมายเหตุ : (\*) เป็นดัชนีรวมเบื้องต้นของ 33 อุตสาหกรรม

|                                     | มิถุนายน 2552 |   |  |
|-------------------------------------|---------------|---|--|
|                                     | ดัชนี (*)     | อัตราการเปลี่ยนแปลง<br>เมื่อเทียบกับ<br>เดือนก่อน (%) | อัตราการเปลี่ยนแปลง<br>เมื่อเทียบกับ<br>เดือนเดียวกันของ<br>ปีก่อน (%) |
| ดัชนีผลผลิต (มูลค่าเพิ่ม)           | 94.63         | -0.51   | -6.72  |
| ดัชนีผลผลิต (มูลค่าผลผลิต)          | 113.17        | -0.94   | -5.59  |
| ดัชนีการส่งสินค้า                   | 117.08        | 0.54  | -6.35  |
| ดัชนีสินค้าสำเร็จรูปคงคลัง          | 155.54        | -5.69   | 9.72   |
| ดัชนีอัตราส่วนสินค้าสำเร็จรูปคงคลัง | 213.53        | -11.07  | 25.18  |
| ดัชนีแรงงานในภาคอุตสาหกรรม          | 56.05         | 2.36  | -5.99  |
| ดัชนีผลิตภาพแรงงานอุตสาหกรรม        | 168.81        | -1.60   | 6.31   |
| อัตราการใช้กำลังการผลิต             | 46.75         |   |  |

ดัชนีผลผลิตอุตสาหกรรม (มูลค่าเพิ่ม) SMEs เดือนมิถุนายน 2552 อยู่ที่ระดับ 94.63 ลดลงร้อยละ (-0.51)

ดัชนีในเดือนมิถุนายน 2552 เมื่อเทียบกับเดือนก่อนพบว่า ดัชนีผลผลิตอุตสาหกรรม (มูลค่าเพิ่ม) ดัชนีสินค้าสำเร็จรูปคงคลัง ดัชนีอัตราส่วนสินค้าสำเร็จรูปคงคลัง ดัชนีผลิตภาพแรงงานอุตสาหกรรม ลดลง แต่ดัชนีการส่งสินค้า และดัชนีแรงงานในภาคอุตสาหกรรม เพิ่มขึ้น

ที่มา : สำนักงานเศรษฐกิจอุตสาหกรรม ประมวลโดย สำนักงานส่งเสริมวิสาหกิจขนาดกลางและขนาดย่อม

## ดัชนีผลผลิตอุตสาหกรรม SMEs รายเดือน

## ❖ ดัชนีผลผลิตอุตสาหกรรม SMEs รายเดือน (ณ เดือนมิถุนายน 2552)

ดัชนีผลผลิตอุตสาหกรรม SMEs เดือน ม.ค. 51 – มิ.ย. 52 เทียบกับช่วงเดียวกันของปีก่อน

|                                     | ปี 2551<br>(ม.ค.-มิ.ย.) | ปี 2552<br>(ม.ค.-มิ.ย.)* | อัตราการ<br>เปลี่ยนแปลง |
|-------------------------------------|-------------------------|--------------------------|-------------------------|
| ดัชนีผลผลิต (มูลค่าเพิ่ม)           | 103.95                  | 92.24                    | -11.27                  |
| ดัชนีผลผลิต (มูลค่าผลผลิต)          | 122.70                  | 108.98                   | -11.18                  |
| ดัชนีการส่งสินค้า                   | 127.84                  | 111.60                   | -12.70                  |
| ดัชนีสินค้าสำเร็จรูปคงคลัง          | 145.77                  | 162.23                   | 11.29                   |
| ดัชนีอัตราส่วนสินค้าสำเร็จรูปคงคลัง | 171.79                  | 268.91                   | 56.53                   |
| ดัชนีแรงงานในภาคอุตสาหกรรม          | 59.62                   | 55.48                    | -6.94                   |
| ดัชนีผลิตภาพแรงงานอุตสาหกรรม        | 160.69                  | 154.32                   | -3.96                   |
| อัตราการใช้กำลังการผลิต             | 46.19                   | 44.37                    | -3.95                   |

ดัชนีผลผลิตอุตสาหกรรม SMEs (มูลค่าเพิ่ม) เฉลี่ยปี 2552 (ม.ค. – มิ.ย.) อยู่ที่ระดับ 92.24 ลดลงร้อยละ (-11.27) จากค่าเฉลี่ยปี 2551 (ม.ค. – มิ.ย.) ที่อยู่ที่ระดับ 103.95 ส่วนอัตราการใช้กำลังการผลิต ค่าเฉลี่ยปี 2552 อยู่ที่ระดับ 44.37 ลดลงร้อยละ (-3.95) จากค่าเฉลี่ยปี 2551 อยู่ที่ระดับ 46.19

ที่มา : สำนักงานเศรษฐกิจอุตสาหกรรม

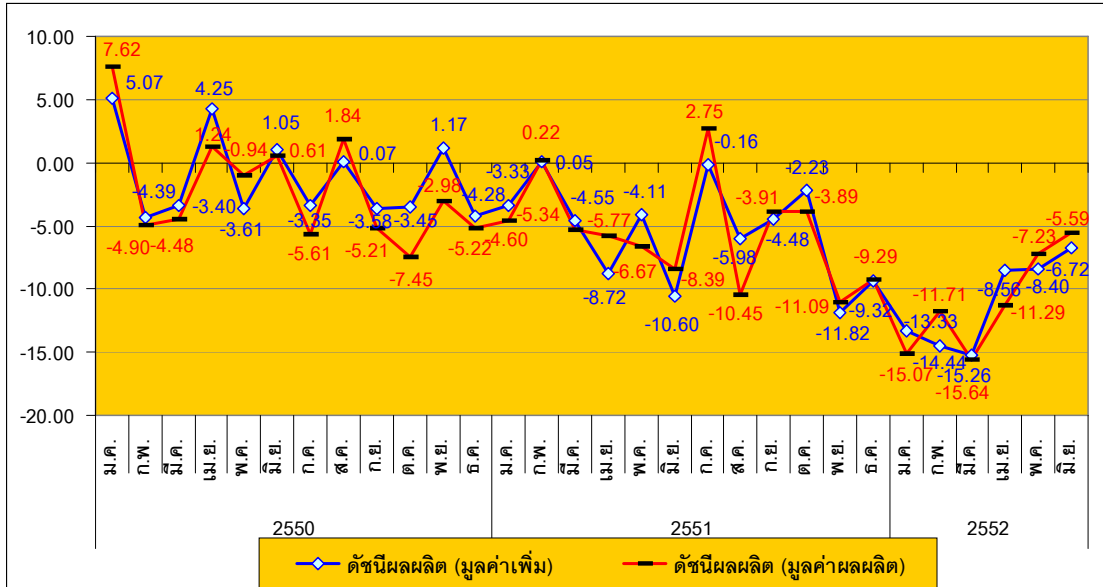
ประมวลโดย สำนักงานส่งเสริมวิสาหกิจขนาดกลางและขนาดย่อม

หมายเหตุ : (\*) เป็นดัชนีรวมเบื้องต้นของ 33 อุตสาหกรรม

## ดัชนีผลผลิตอุตสาหกรรม SMEs รายเดือน

## ❖ ดัชนีผลผลิตอุตสาหกรรม SMEs รายเดือน (ณ เดือนมิถุนายน 2552)

## อัตราการขยายตัวของดัชนีผลผลิตอุตสาหกรรม SMEs (ณ เดือนมิถุนายน 2552) Y-O-Y



ที่มา : สำนักงานเศรษฐกิจอุตสาหกรรม

ประมวลโดย สำนักงานส่งเสริมวิสาหกิจขนาดกลางและขนาดย่อม

อัตราการขยายตัวของดัชนีผลผลิตถ่วงน้ำหนัก (มูลค่าเพิ่ม) และอัตราการขยายตัวของดัชนีผลผลิตถ่วงน้ำหนัก (มูลค่าผลผลิต) ระหว่าง ม.ค.50 – มิ.ย.52 แนวโน้มลดลง ตั้งแต่ต้นปี 2550 เป็นต้นมา

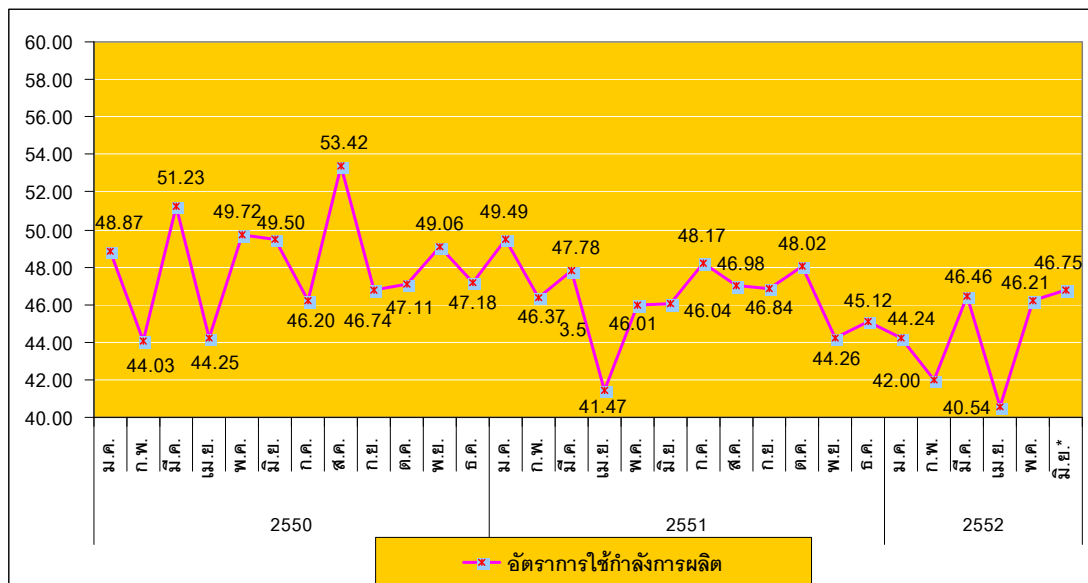
อัตราการขยายตัวของดัชนีผลผลิตถ่วงน้ำหนัก (มูลค่าเพิ่ม) ในเดือนมิถุนายน 2552 หดตัวลดลงเท่ากับร้อยละ (-6.72) เมื่อเทียบกับเดือนเดียวกันของปีที่แล้วที่มีอัตราการขยายตัวลดลง (-8.40) สำหรับอัตราการขยายตัวของดัชนีผลผลิตถ่วงน้ำหนัก (มูลค่าผลผลิต) ในเดือนมิถุนายน 2552 หดตัวลดลงเท่ากับร้อยละ (-5.59) เมื่อเทียบกับเดือนเดียวกันของปีก่อนเท่ากับ (-7.23) แสดงให้เห็นว่า การขยายตัวของดัชนีผลผลิตอุตสาหกรรม SMEs ยังคงมีการเติบโตที่ลดลงต่อเนื่องและผันผวน

โดยในภาพรวมเป็นการหดตัวเนื่องมาจากการลดลงของกลุ่มการผลิตเครื่องเพชรพลอยและรูปพรรณและของที่เกี่ยวข้อง การผลิตกระเป๋าเดินทาง กระเป๋าถือและสิ่งที่คล้ายกัน อานม้าและเครื่องเทียมลาก การผลิตยางนอกและยางในการหล่อคอกยางและการซ่อมสร้างยาง การผลิตน้ำมันจากพืช น้ำมันจากสัตว์และไขมันจากสัตว์ และการผลิตผลิตภัณฑ์ทางเภสัชกรรม เคมีภัณฑ์ที่ใช้รักษาโรคและผลิตภัณฑ์ที่ทำจากสมุนไพร เป็นต้น

## ดัชนีผลผลิตอุตสาหกรรม SMEs รายเดือน

## ❖ ดัชนีผลผลิตอุตสาหกรรม SMEs รายเดือน (ณ เดือนมิถุนายน 2552)

## อัตราการใช้กำลังการผลิตของอุตสาหกรรม SMEs (ม.ค. 50 – มิ.ย. 52)



ที่มา : สำนักงานเศรษฐกิจอุตสาหกรรม

ประมวลผลโดย สำนักงานส่งเสริมวิสาหกิจขนาดกลางและขนาดย่อม

อัตราการใช้กำลังการผลิต (Capacity Utilization) สะท้อนถึงอัตราการใช้ทรัพยากรในการผลิตสินค้า โดยแนวโน้มและการเคลื่อนไหวของอัตราการใช้กำลังการผลิตของ SMEs ระหว่าง ม.ค.50 – มิ.ย.52 มีแนวโน้มเพิ่มขึ้น ซึ่งในเดือนมิถุนายนอัตราการใช้กำลังการผลิตปรับตัวเพิ่มขึ้นจาก 46.21 ในเดือน พ.ค. 52 เป็น 46.75 ในเดือน มิ.ย. 52 และอัตราการใช้กำลังการผลิตปรับตัวอยู่ในระดับสูงกว่าช่วงเดียวกันของปีก่อน (46.04)