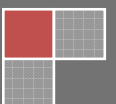


## รายงานสถานการณ์วิสาหกิจขนาดกลางและขนาดย่อม ประจำเดือน สิงหาคม 2552

### บทสรุปผู้บริหาร

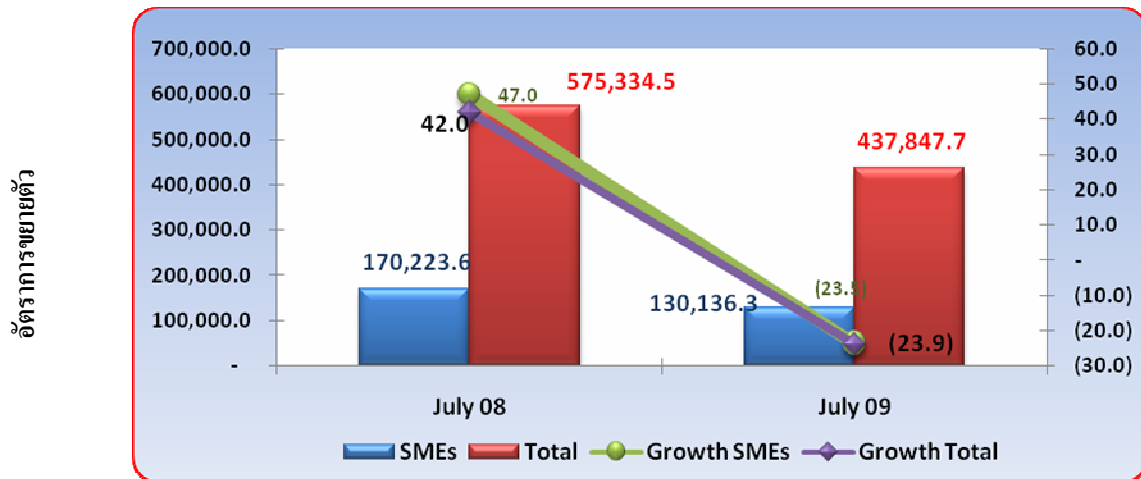
**ภาวะเศรษฐกิจวิสาหกิจขนาดกลางและขนาดย่อม** โดยการส่งออกเดือนกรกฎาคม 52 มีมูลค่าการส่งออก 437,847.7 ล้านบาท ยังคงลดลงเมื่อเทียบกับเดือนเดียวกันของปีก่อน ร้อยละ 23.9 จากการส่งออกไปตลาด สหรัฐอเมริกา ญี่ปุ่น และจีน ในด้านการจัดตั้งและสิ้นสภาพกิจการเดือนกรกฎาคม 52 ในส่วนการจัดตั้งกิจการใหม่ยังคงลดลงจากเดือนเดียวกันของปีก่อนร้อยละ 8.91 ส่วนการสิ้นสภาพกิจการมีจำนวนเพิ่มขึ้นจากเดือนเดียวกันของปีก่อนร้อยละ 258.21 ด้านธุรกิจภาคการค้าและบริการ โดยดัชนีความเชื่อมั่นภาคการค้าและบริการ เดือนกรกฎาคม 52 มีค่าดัชนี 45.2 เพิ่มขึ้นจากเดือนก่อนที่อยู่ 42.9 จากการปรับตัวเพิ่มขึ้นในด้านยอดขาย และกำไร เป็นหลัก ส่วนภาคอุตสาหกรรม โดยดัชนีผลผลิตอุตสาหกรรมมีค่าดัชนี(มูลค่าเพิ่ม) เดือน กรกฎาคม 52 อยู่ที่ 98.93 เพิ่มขึ้นจากเดือนก่อนหน้า ร้อยละ 5.45 แต่ลดลงเมื่อเทียบกับเดือนเดียวกันของปีก่อน ร้อยละ 0.60 ส่วนอัตราการใช้จ่ายการลงทุนผลิตมีค่าดัชนีอยู่ที่ 45.00 (ม.ค.-ก.ค.) ลดลงจากช่วงเดียวกันของปีก่อน ร้อยละ 3.18



การค้าระหว่างประเทศของประเทศและวิสาหกิจขนาดกลางและขนาดย่อม

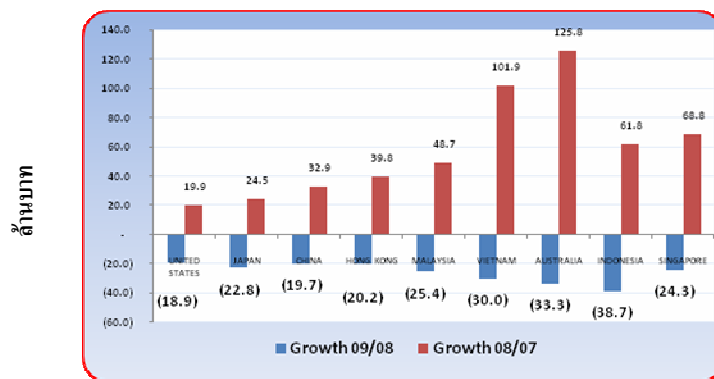
❖ การส่งออกของประเทศ

มูลค่าและอัตราการขยายตัวของการส่งออกของประเทศและ SMEs (ก.ค.2552)



ที่มา : กรมศุลกากร ประมวลผลโดย สำนักงานส่งเสริมวิสาหกิจขนาดกลางและขนาดย่อม

อัตราการขยายตัวการส่งออกของประเทศ (ก.ค.2552)



ที่มา : กรมศุลกากร ประมวลผลโดย สำนักงานส่งเสริมวิสาหกิจขนาดกลางและขนาดย่อม

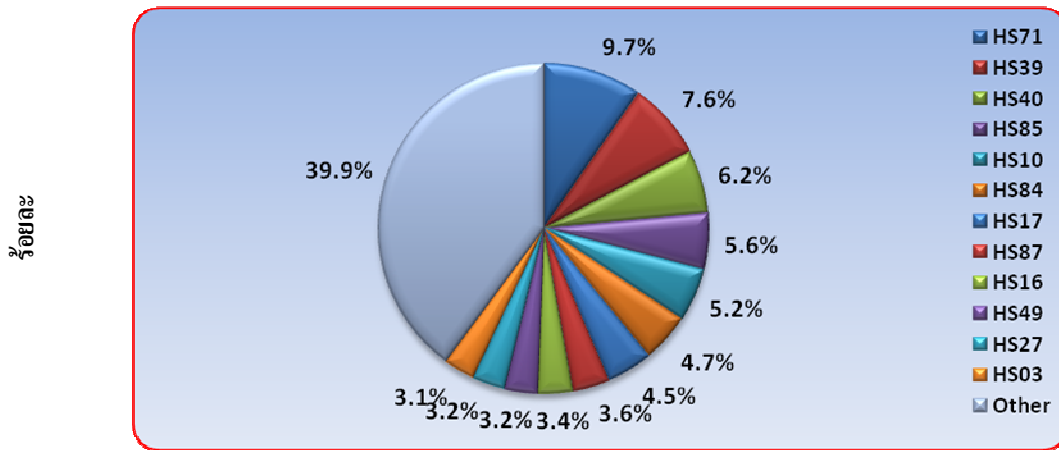
ส่วนสินค้าที่ส่งผลการส่งออกในเดือน ก.ค.52 เกิดจากสินค้าในหมวดสินค้าฟุ่มเฟือยเป็นหลัก เช่น อัญมณีและเครื่องประดับลดลงถึงร้อยละ 48.5 รองลงมาอยู่ในหมวดสินค้าอุตสาหกรรม ได้แก่ พลาสติกและของที่ทำจากพลาสติกลดลงร้อยละ 23.9 และสินค้าในหมวดยางและของที่ทำด้วยยางลดลงร้อยละ 34.8

การส่งออกของประเทศเดือน ก.ค.52 มีมูลค่าการส่งออกอยู่ที่ 437,847.7 ล้านบาท ลดลงจากเดือนเดียวกันของปีก่อนที่อยู่ที่ 575,334.5 ล้านบาท คิดเป็นร้อยละ 23.9 โดยการลดลงของมูลค่าดังกล่าวเกิดจากประเทศคู่ค้าหลัก เช่น สหรัฐอเมริกา ญี่ปุ่น จีน เป็นต้น มีมูลค่าการส่งออกน้อยลง จากปัญหาภาวะเศรษฐกิจโลก โดยประเทศสหรัฐอเมริกามีมูลค่าส่งออกลดลงร้อยละ 18.9 ประเทศญี่ปุ่นลดลงร้อยละ 22.8 ประเทศจีนลดลงร้อยละ 19.7

การค้าระหว่างประเทศของวิสาหกิจขนาดกลางและขนาดย่อม

❖ การส่งออกของวิสาหกิจขนาดกลางและขนาดย่อม

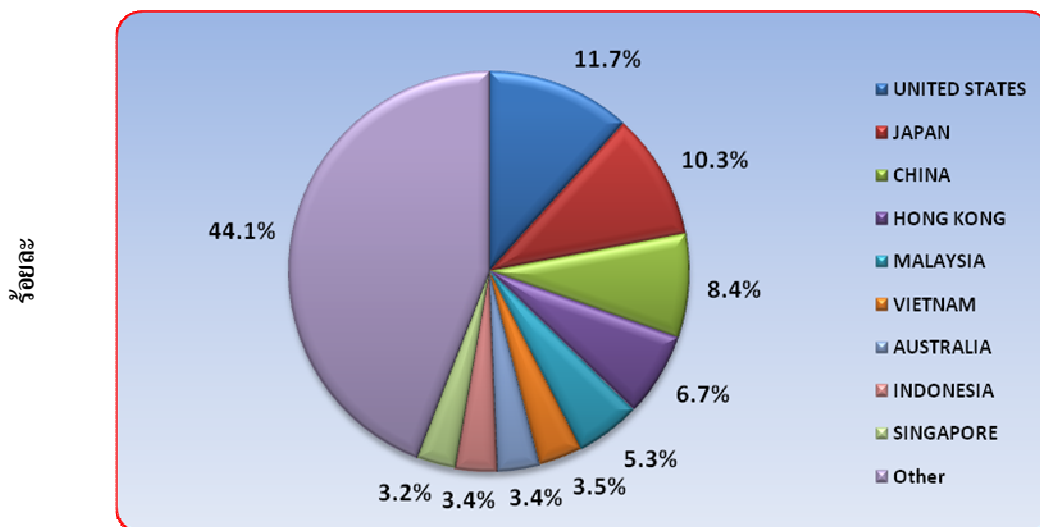
สัดส่วนมูลค่าการส่งออกของวิสาหกิจขนาดกลางและขนาดย่อม จำแนกสินค้าสำคัญ (ก.ค.2552)



ที่มา : กรมศุลกากร ประมวลผลโดย สำนักงานส่งเสริมวิสาหกิจขนาดกลางและขนาดย่อม

สัดส่วนของการส่งออกเดือน ก.ค.52 จำแนกหมวดสินค้าพบว่า สินค้าที่มีสัดส่วนสูงที่สุดอยู่ในหมวดสินค้า อัญมณีและเครื่องประดับมีสัดส่วนร้อยละ 9.7 รองลงมาอยู่ในหมวดสินค้าอุตสาหกรรม ได้แก่ สินค้าในหมวดพลาสติก และของที่ทำด้วยพลาสติก เป็นสัดส่วนร้อยละ 7.6 รองลงมา ได้แก่ สินค้าในหมวดยางและของที่ทำด้วยยางร้อยละ 6.2 ซึ่งโครงสร้างสินค้าส่งออกยังคงไม่เปลี่ยนแปลง

สัดส่วนการส่งออกของวิสาหกิจขนาดกลางและขนาดย่อม จำแนกตามประเทศคู่ค้า (ก.ค.2552)



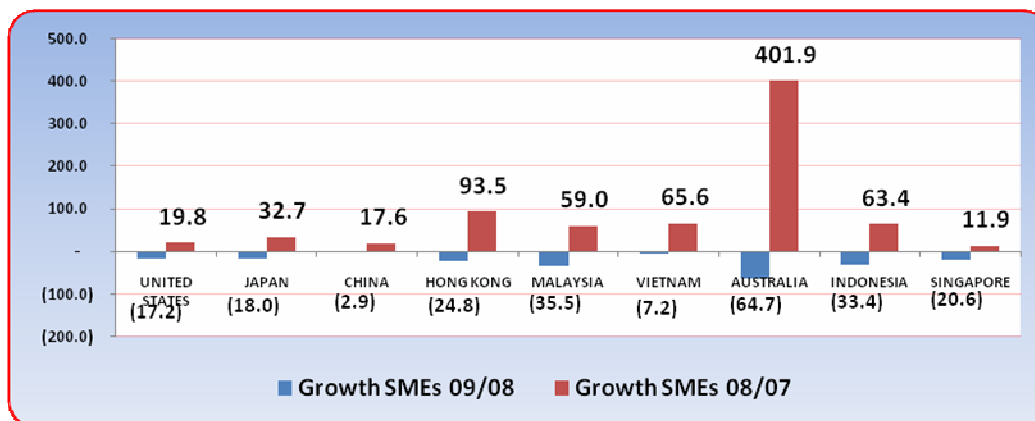
ที่มา : กรมศุลกากร  
ประมวลผลโดย สำนักงานส่งเสริมวิสาหกิจขนาดกลางและขนาดย่อม

## การค้าระหว่างประเทศของวิสาหกิจขนาดกลางและขนาดย่อม

## ❖ การส่งออกของวิสาหกิจขนาดกลางและขนาดย่อม

การส่งออกของ SMEs เดือน ก.ค.52 จำแนกตามประเทศการส่งออก พบว่า สหรัฐอเมริกายังคงมีสัดส่วนสูงที่สุด คิดเป็นร้อยละ 11.7 รองลงมาได้แก่ ประเทศญี่ปุ่น คิดเป็นร้อยละ 10.3 ส่วนมูลค่าการส่งออกในประเทศอันดับที่ 3 ได้แก่ ประเทศจีน มีสัดส่วนร้อยละ 8.4 ส่วนการค้าในประเทศอาเซียน เช่น สิงคโปร์ มาเลเซีย เวียดนาม อินโดนีเซีย ก็ยังมีบทบาทสำคัญเช่นเดียวกัน เมื่อพิจารณาโครงสร้างสัดส่วนการส่งออกจำแนกประเทศ พบว่า โครงสร้างยังคงไม่เปลี่ยนแปลงจากโครงสร้างเดิม

อัตราขยายตัวจำแนกประเทศที่สำคัญ (ก.ค.2552)



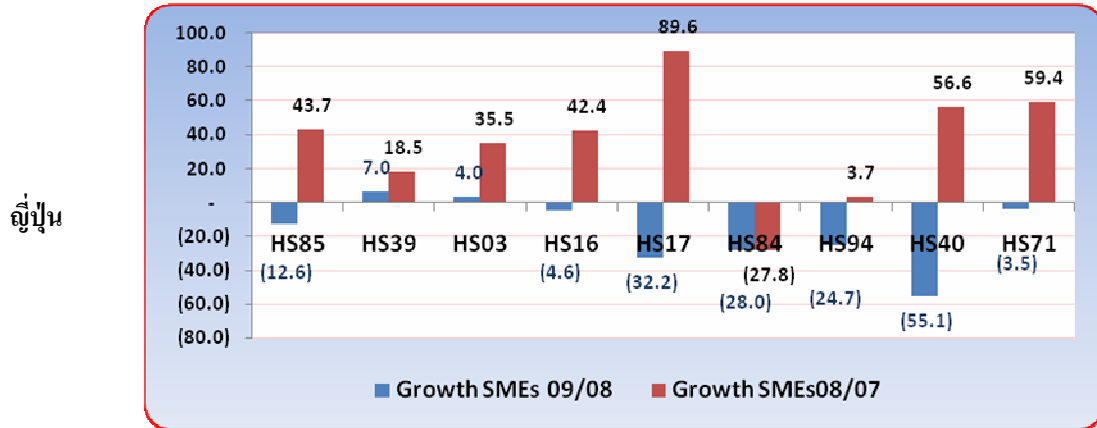
ที่มา : กรมศุลกากร ประมวลผลโดย สำนักงานส่งเสริมวิสาหกิจขนาดกลางและขนาดย่อม

การส่งออกของ SMEs จำแนกประเทศคู่ค้าที่สำคัญ พบว่ามีมูลค่าการส่งออกลดลงอย่างต่อเนื่อง โดยในเดือน ก.ค. 52 ประเทศสหรัฐอเมริกามีมูลค่าการส่งออกลดลงจากเดือนกันยายนปีก่อนร้อยละ 17.2 จากที่ขยายตัวได้ในปี 2551 ถึงร้อยละ 19.8 ส่วนประเทศญี่ปุ่นมีมูลค่าการส่งออกลดลงร้อยละ 18.0 จากเดือนเดียวกันของปีก่อน ส่วนประเทศจีนมีมูลค่าการส่งออกลดลงในเดือนนี้เช่นกัน โดยมีมูลค่าการส่งออกลดลง ร้อยละ 2.9 เมื่อพิจารณาในประเทศที่มีการส่งออกสูงในเดือน ก.ค.51 พบว่า ประเทศออสเตรเลียมีมูลค่าการส่งออกสูงมากถึงร้อยละ 401.9 จากสินค้าในหมวดอัญมณีและเครื่องประดับ แต่ในเดือน ก.ค.52 กลับมีมูลค่าการส่งออกลดลงถึงร้อยละ 64.7 ซึ่งแสดงให้เห็นว่า การบริโภคในสินค้าฟุ่มเฟือยมีการบริโภคที่ชะลอตัวลงอย่างเห็นได้ชัด ซึ่งยังแสดงให้เห็นว่าเศรษฐกิจโลกยังคงอยู่ในสภาวะชะลอตัว

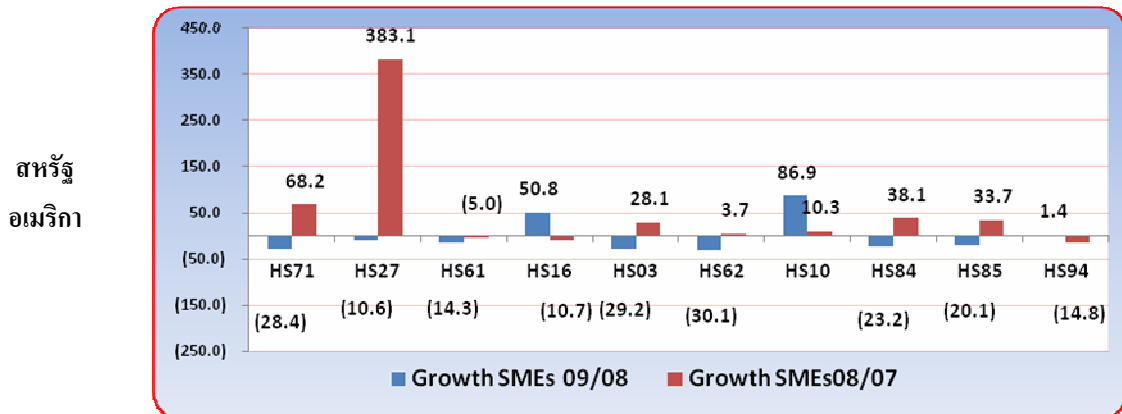
การค้าระหว่างประเทศของวิสาหกิจขนาดกลางและขนาดย่อม

❖ การส่งออกของวิสาหกิจขนาดกลางและขนาดย่อม

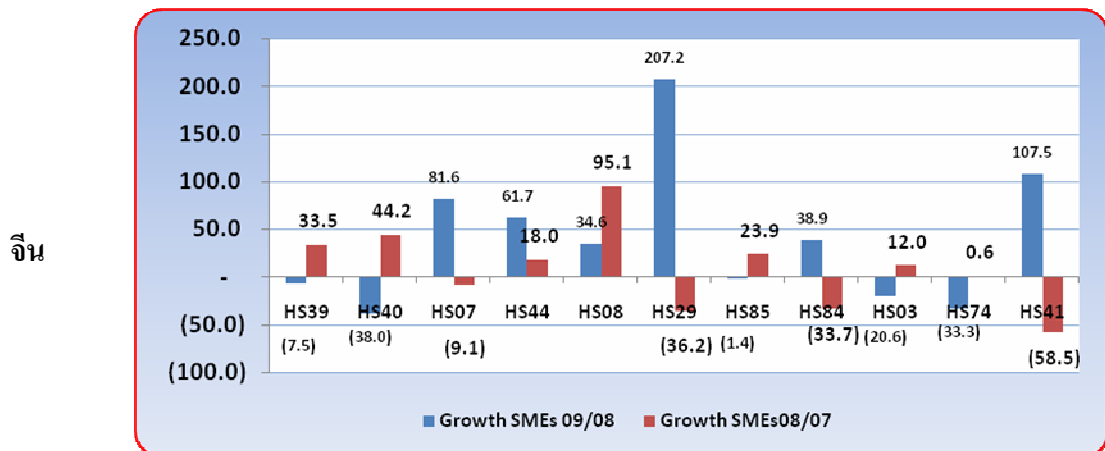
อัตราการขยายตัวจำแนกตามประเภทสินค้า 2 อันดับแรก (ก.ค.2552)



อัตราการขยายตัวจำแนกตามประเภทสินค้า 5 อันดับแรก (ก.ค.2552)



อัตราการขยายตัวจำแนกตามประเภทสินค้า 5 อันดับแรก (ก.ค.2552)



ที่มา : กรมศุลกากร ประมวลผลโดย สำนักงานส่งเสริมวิสาหกิจขนาดกลางและขนาดย่อม

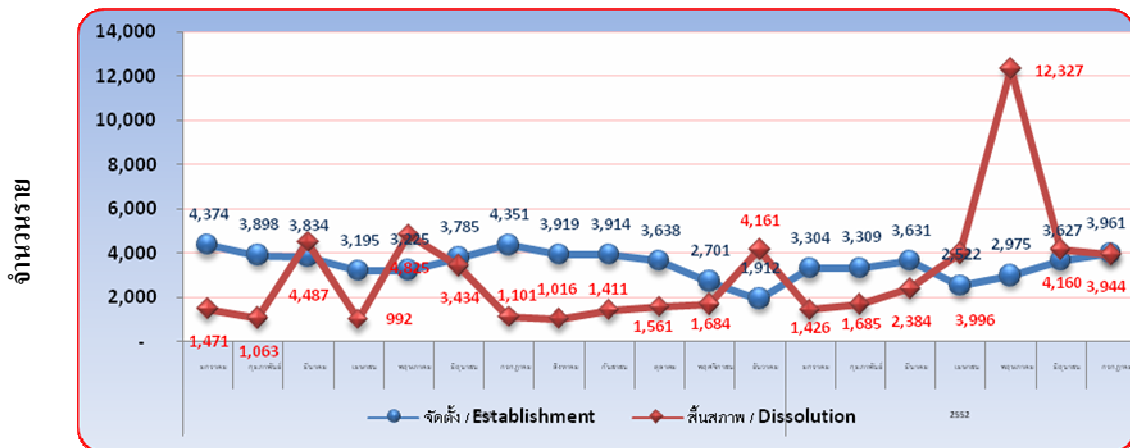
การค้าระหว่างประเทศของวิสาหกิจขนาดกลางและขนาดย่อม

❖ การส่งออกของวิสาหกิจขนาดกลางและขนาดย่อม

การส่งออกของ SMEs รายประเทศพบว่าประเทศญี่ปุ่นที่มีมูลค่าการส่งออกลดลงเกิดจากสินค้าในหมวดอุตสาหกรรม ได้แก่ สินค้าเครื่องจักรและอุปกรณ์ไฟฟ้า พลาสติกและของที่ทำด้วยพลาสติก และยางและของที่ทำด้วยยาง ส่วนสินค้าในหมวดอัญมณีและเครื่องประดับก็ลดลงเช่นกัน ซึ่งแสดงให้เห็นว่าภาวะเศรษฐกิจของประเทศญี่ปุ่นยังคงชะลอตัว ส่วนสภาวะการส่งออกในตลาดสหรัฐอเมริกายังคงมีมูลค่าการส่งออกลดลงอย่างต่อเนื่องจากเดือนก่อนโดยในเดือน ก.ค.52 มีสินค้าหลักที่มีมูลค่าลดลง ได้แก่ สินค้าอัญมณีและเครื่องประดับ สินค้าในส่วนอุตสาหกรรม เช่น เครื่องจักร และเครื่องใช้ไฟฟ้า เป็นต้น ส่วนสภาวะการส่งออกในตลาดจีนพบว่ามูลค่าการส่งออกยังคงลดลง แต่ชะลอตัวลง โดยสินค้าที่มีการส่งออกดีขึ้นจากเดือนเดียวกันของปีก่อน ประกอบด้วยเคมีภัณฑ์ อินทรีย์ที่ขยายตัวถึงร้อยละ 207.2 และสินค้าหนังดิบและหนังฟอกที่ขยายตัวถึงเช่นกันถึงร้อยละ 107.5 จากเดือนเดียวกันของปีก่อน แต่สินค้าในหมวดอุตสาหกรรมเช่น พลาสติกและยาง มีมูลค่าการส่งออกลดลง

❖ การจัดตั้งและสิ้นสุดกิจการ

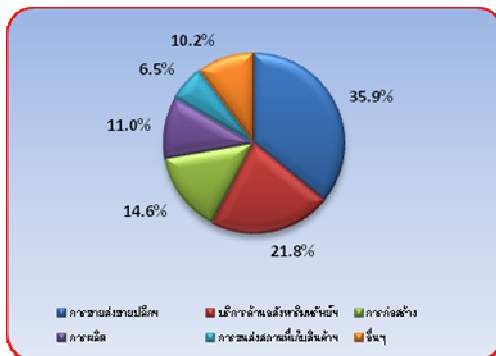
การจัดตั้งและสิ้นสุดกิจการ รายเดือน (ก.ค 2552)



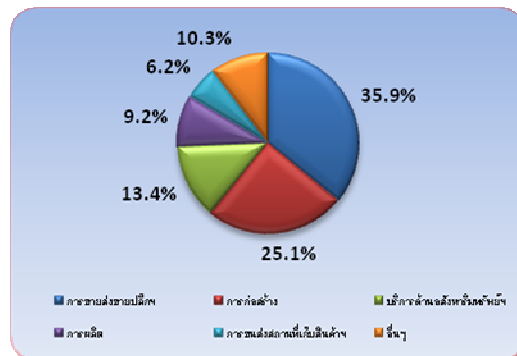
ที่มา : กรมพัฒนาธุรกิจการค้า ประมวลผลโดย สำนักงานส่งเสริมวิสาหกิจขนาดกลางและขนาดย่อม

สัดส่วนการจัดตั้งกิจการและสิ้นสุดภาพ จำแนกประเภทอุตสาหกรรม

จัดตั้งกิจการ



สิ้นสุดกิจการ



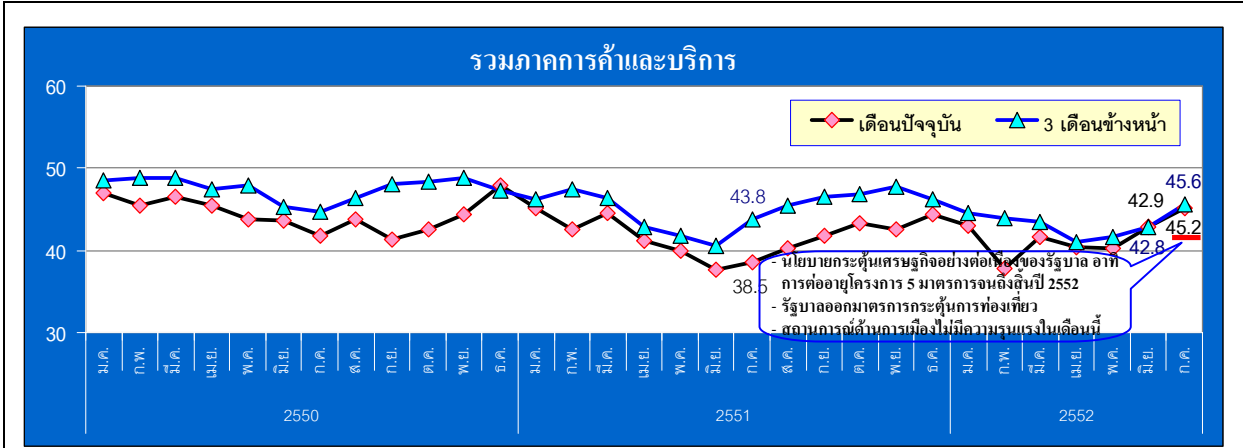
ที่มา : กรมพัฒนาธุรกิจการค้า ประมวลผลโดย สำนักงานส่งเสริมวิสาหกิจขนาดกลางและขนาดย่อม

### การจัดตั้งและสิ้นสภาพกิจการ

การจัดตั้งและยกเลิกกิจการเดือน ก.ค.52 มีกิจการที่จัดตั้งใหม่ในเดือนนี้จำนวน 3,961 ราย มีการสิ้นสภาพของกิจการจำนวน 3,944 ราย โดยกิจการใหม่ที่จัดตั้งอยู่ในหมวดการขายส่งขายปลีก ร้อยละ 35.9 รองลงมาอยู่ในกิจกรรมบริการอสังหาริมทรัพย์ ร้อยละ 21.8 ส่วนกิจการที่สิ้นสภาพกิจการอยู่ในกิจกรรมการขายส่งขายปลีก ร้อยละ 35.9 รองลงมาอยู่ในหมวดการก่อสร้าง ร้อยละ 25.1

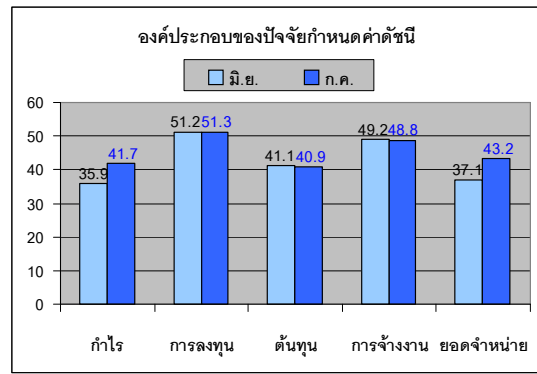
ดัชนีความเชื่อมั่นผู้ประกอบการภาคการค้าและบริการรายเดือน (TSSI)

❖ ความเชื่อมั่น TSSI (SMEs) ประจำเดือน กรกฎาคม ปี 2552



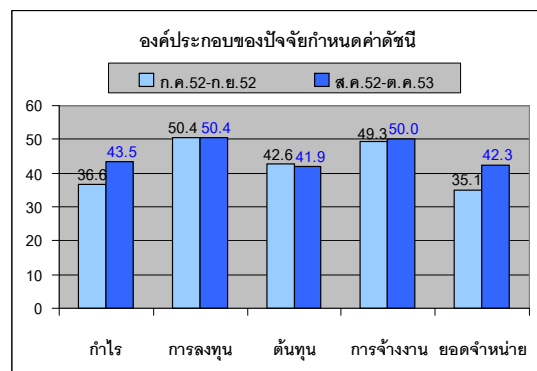
❖ ดัชนี TSSI SMEs ภาคการค้าและบริการ ก.ค. 52 เท่ากับ 45.2

ปรับตัวเพิ่มขึ้นจาก 42.8 ในเดือนก่อน โดยองค์ประกอบ ด้านกำไร ยอดจำหน่าย และการลงทุน เพิ่มขึ้นเป็นหลัก สำหรับปัจจัยที่ทำให้ดัชนีเพิ่มขึ้น ได้แก่ การที่รัฐบาลออกมาตรการกระตุ้นเศรษฐกิจอย่างต่อเนื่องทั้งการต่ออายุโครงการ 5 มาตรการออกไปถึงสิ้นปี 2552 ซึ่งมีส่วนช่วยให้ประชาชนมีความเชื่อมั่นในการจับจ่ายใช้สอยเพิ่มมากขึ้น และสถานการณ์ความขัดแย้งทางการเมืองในประเทศได้คลี่คลายลงไป อย่างไรก็ตามผู้ประกอบการยังคงมีความกังวลต่อต้นทุนการประกอบการเนื่องจากการปรับขึ้นของระดับราคาน้ำมัน สถานการณ์การแพร่ระบาดของไข้หวัดใหญ่สายพันธุ์ใหม่ 2009 (H1N1) สถานการณ์ด้านการเมืองที่ยังคงเป็นปัจจัยที่จะต้องเฝ้าระวังอย่างใกล้ชิด และสถานการณ์การส่งออกที่ชะลอตัวต่อเนื่องส่งผลให้กิจการที่พึ่งพาการส่งออกในระดับสูงมีการปรับลดจำนวนคนงานได้



❖ ดัชนีภาคการค้า 3 เดือนปรับตัวเพิ่มขึ้นจากเดือนก่อนที่ระดับ 42.9

มาอยู่ 45.6 ตามการเพิ่มขึ้นขององค์ประกอบด้านยอดจำหน่าย กำไร และการจ้างงาน ส่วนการลงทุนยังคงอยู่ในระดับทรงตัว แม้ว่าค่าดัชนีจะเพิ่มขึ้นแต่ค่าดัชนียังอยู่ในระดับต่ำกว่าค่าฐานที่ 50 จึงสะท้อนถึงความกังวลของผู้ประกอบการต่อการดำเนินธุรกิจในอนาคตที่ยังคงชะลอตัว ประชาชนยังคงระมัดระวังในการใช้จ่าย ซึ่งเป็นปัจจัยสำคัญที่ส่งผลต่อความเชื่อมั่นของผู้ประกอบการในอนาคตต่อไปเช่นเดิม

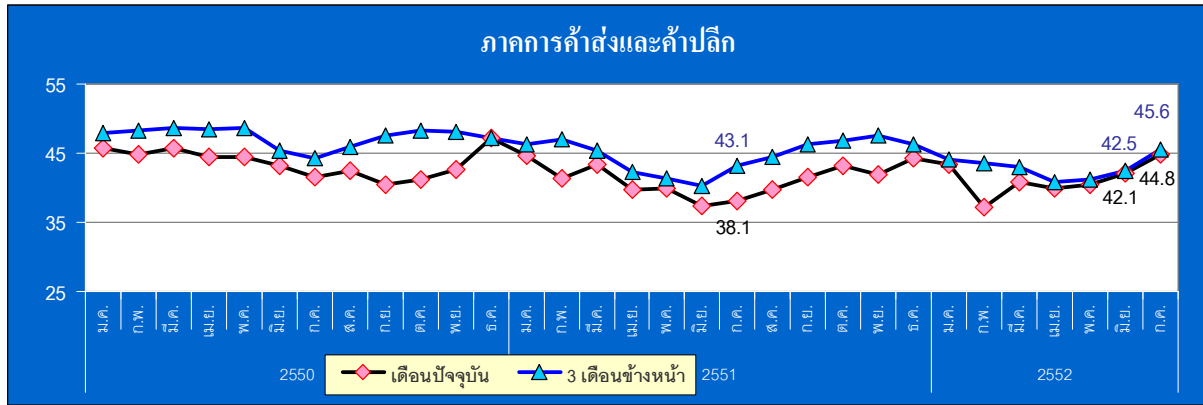


ที่มา : รายงานดัชนีความเชื่อมั่นผู้ประกอบการภาคการค้าและบริการ เดือนกรกฎาคม 2552

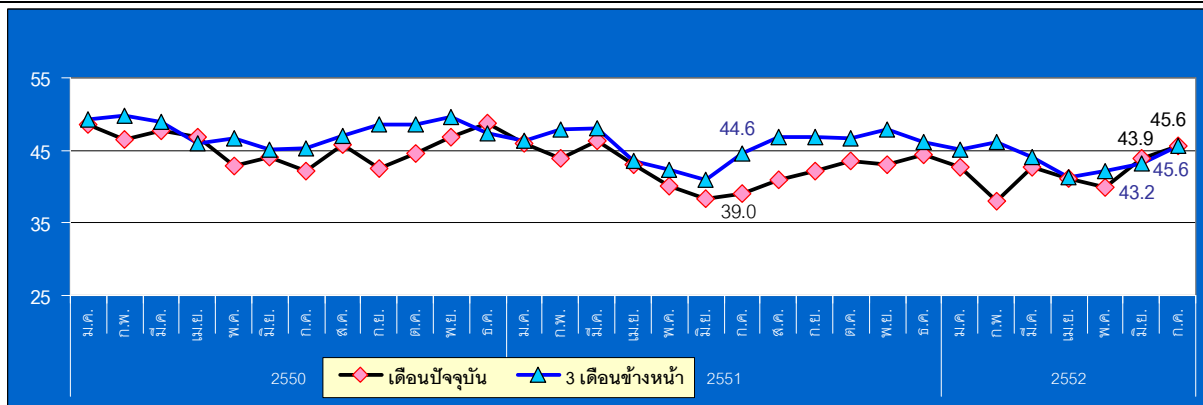


ดัชนีความเชื่อมั่นผู้ประกอบการภาคการค้าและบริการรายเดือน (TSSI)

❖ ความเชื่อมั่น TSSI (SMEs) ประจำเดือน กรกฎาคม ปี 2552



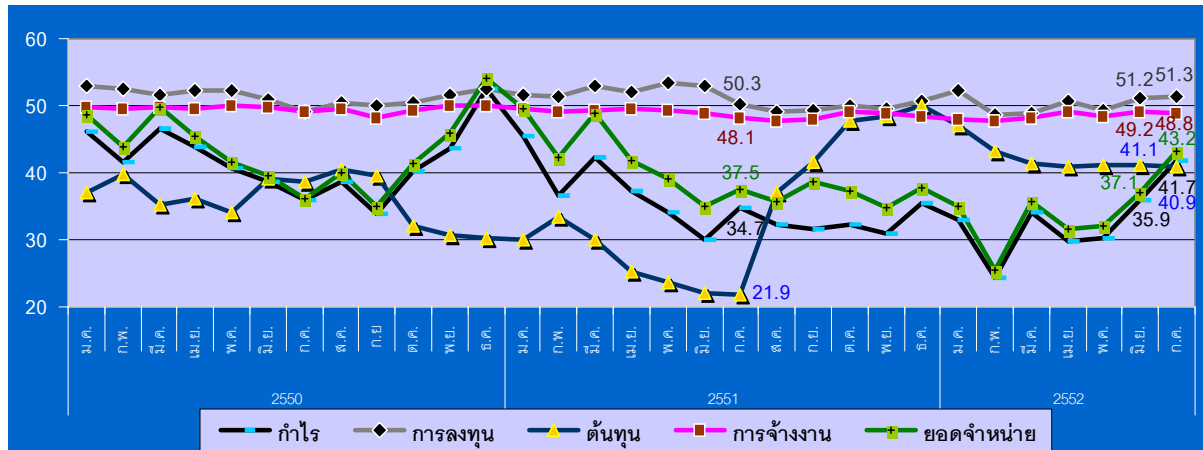
ดัชนี TSSI SMEs ภาคการค้าส่งและค้าปลีก ก.ค. 52 เท่ากับ 44.8 ปรับตัวเพิ่มขึ้นจาก 42.1 ในเดือนก่อน โดยเฉพาะด้านยอดขายจำหน่าย และกำไร ในส่วนภาคการค้าส่ง ก.ค. 52 (45.0) เพิ่มขึ้นจาก 42.6 เพิ่มขึ้นเกือบทุกสาขา สำหรับภาคการค้าปลีก ก.ค. 52 (44.8) เพิ่มขึ้นจาก 41.9 เพิ่มขึ้นแทบทุกสาขา ยกเว้นการก่อสร้างและอสังหาริมทรัพย์ เนื่องจากมาตรการกระตุ้นเศรษฐกิจของภาครัฐ ความคาดหวังต่อมาตรการกระตุ้นเศรษฐกิจรอบ 2 และการที่รัฐบาลเตรียมปล่อยสินเชื่อให้แก่ผู้ประกอบการ SMEs เพื่อให้ความช่วยเหลือสภาพคล่องในการประกอบกิจการ ซึ่งส่งผลทางจิตวิทยาในเชิงบวกกับผู้ประกอบการ สำหรับดัชนีคาดการณ์ 3 เดือนข้างหน้าของภาคการค้าส่งและค้าปลีก ก.ค. 52 เท่ากับ 45.6 ปรับตัวเพิ่มขึ้นจาก 42.9 ในเดือนก่อนและเพิ่มขึ้นจากช่วงเดียวกันของปีที่แล้ว (43.1) แต่ยังคงมีค่าต่ำกว่าค่าฐานที่ 50 แสดงให้เห็นว่าผู้ประกอบการยังคงมีความเชื่อมั่นในอนาคตไม่มากนัก



ดัชนี TSSI SMEs ภาคบริการ ก.ค. 52 เท่ากับ 45.6 ปรับตัวเพิ่มขึ้นจาก 43.9 ในเดือนก่อน โดยเฉพาะด้านยอดขายจำหน่าย และกำไร เมื่อเปรียบเทียบกับจากปีก่อนอยู่ในระดับที่สูงกว่า (39.0) สาขาธุรกิจที่เพิ่มขึ้นสูง ได้แก่ ร้านอาหาร และการท่องเที่ยว เป็นต้น สาเหตุจากผู้ประกอบการเริ่มมีความเชื่อมั่นว่าสถานการณ์ความขัดแย้งทางการเมืองในประเทศได้คลี่คลายลงไป และการที่รัฐบาลได้ออกมาตรการกระตุ้นการท่องเที่ยวทั้งการขยายเวลาการลดค่าธรรมเนียมในการขึ้นลงของอากาศยาน ขณะที่ปัจจัยที่ยังคงเปราะบางและส่งผลกระทบต่อภาคการท่องเที่ยวในระยะนี้ยังคงเป็นในส่วนของสถานการณ์ทางการเมือง สถานการณ์การแพร่ระบาดของไข้หวัดใหญ่สายพันธุ์ใหม่ 2009 (H1N1)

ดัชนีความเชื่อมั่นผู้ประกอบการภาคการค้าและบริการรายเดือน (TSSI)

❖ ความเชื่อมั่น TSSI (SMEs) แยกตามองค์ประกอบธุรกิจปี 2550 – ก.ค. ปี 2552

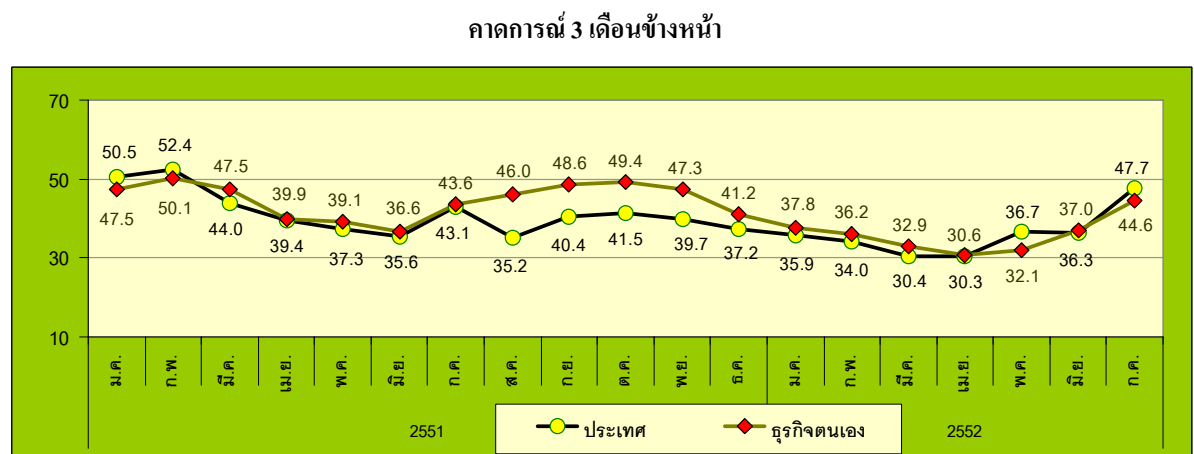
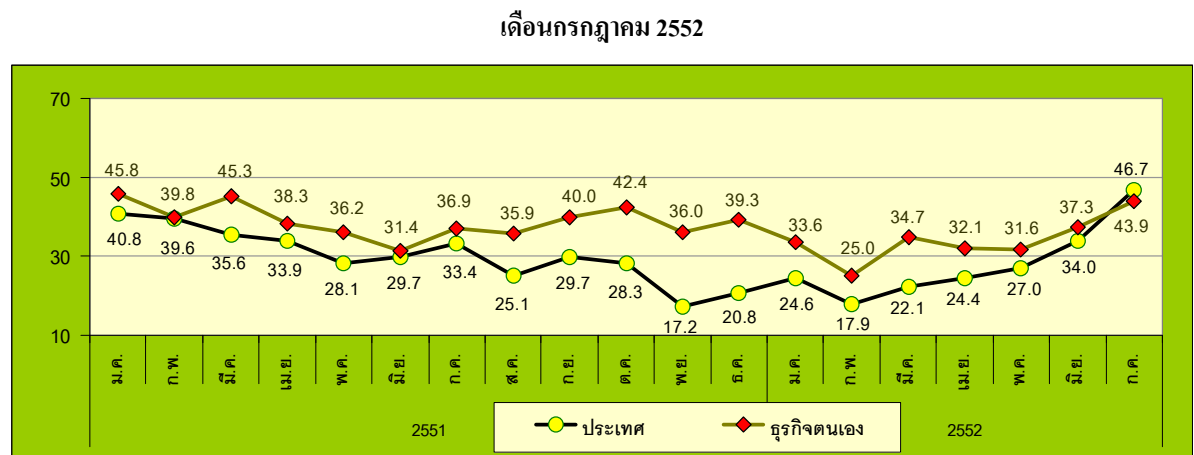


- ❖ องค์ประกอบของดัชนีที่ปรับตัวเพิ่มขึ้น ได้แก่ ดัชนีด้านกำไร ยอดจำหน่าย และการลงทุน ซึ่งเพิ่มขึ้นจากเดือน มิ.ย.52 อยู่ที่ระดับ 41.7 43.2 และ 51.3 ตามลำดับ สาเหตุจาก นโยบายกระตุ้นเศรษฐกิจของภาครัฐอย่างต่อเนื่อง อาทิ การต่ออายุโครงการ 5 มาตรการเพื่อลดค่าครองชีพของประชาชนจนถึงสิ้นปี ความคาดหวังต่อมาตรการกระตุ้นเศรษฐกิจรอบ 2 สถานการณ์ด้านการเมืองที่ไม่มีความรุนแรงในเดือนนี้
- ❖ ดัชนีด้านการจ้างงาน และดัชนีต้นทุน ปรับตัวลดลง เท่ากับ 48.8 และ 40.9 ตามลำดับ สาเหตุอันเนื่องจากการปรับตัวเพิ่มขึ้นของระดับราคาน้ำมัน

ที่มา : รายงานดัชนีความเชื่อมั่นผู้ประกอบการภาคการค้าและบริการ เดือนกรกฎาคม 2552

ดัชนีความเชื่อมั่นผู้ประกอบการภาคการค้าและบริการรายเดือน (TSSI)

❖ ความเชื่อมั่นต่อภาวะเศรษฐกิจประเทศและธุรกิจตนเองของ SMEs

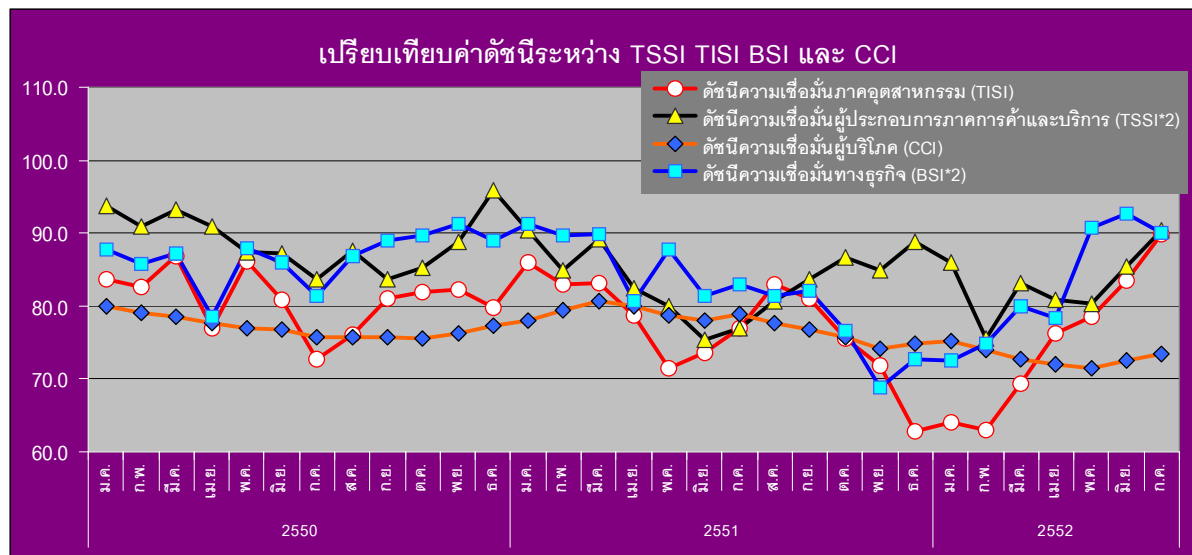


❖ ค่าดัชนีความเชื่อมั่นต่อภาวะเศรษฐกิจประเทศในเดือน ก.ค. 52 ปรับตัวเพิ่มขึ้นอยู่ที่ระดับ 46.7 จากระดับ 34.0 ในเดือนก่อนและค่าดัชนีความเชื่อมั่นต่อธุรกิจตนเองในเดือน ก.ค. 52 เท่ากับ 43.9 ปรับตัวเพิ่มขึ้นจาก 37.3 ในเดือนก่อน สำหรับดัชนีคาดการณ์ 3 เดือนข้างหน้า ความเชื่อมั่นของทั้งคู่ปรับตัวในทิศทางที่เพิ่มขึ้น คือ 47.7 และ 44.6 จากเดือน มิ.ย. 52 เท่ากับ 36.3 และ 37.0 ตามลำดับ

ที่มา : รายงานดัชนีความเชื่อมั่นผู้ประกอบการภาคการค้าและบริการ เดือนกรกฎาคม 2552

## ดัชนีความเชื่อมั่นผู้ประกอบการภาคการค้าและบริการรายเดือน (TSSI)

## ❖ เปรียบเทียบดัชนีความเชื่อมั่น 4 ภาคธุรกิจระหว่าง TSSI, TISI, BSI และ CCI รายเดือน



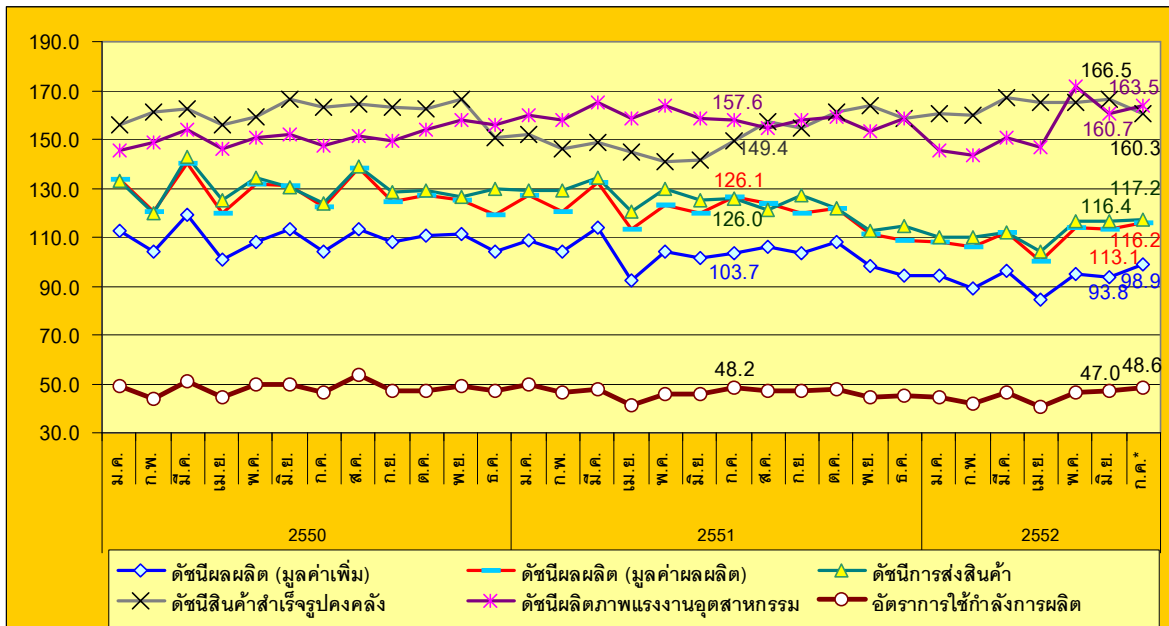
หมายเหตุ : ค่าดัชนี TSSI และ BSI ได้ทำการคำนวณปรับฐาน 100

- ❖ ค่าดัชนีความเชื่อมั่นในภาพรวมของดัชนีทั้ง 4 ภาคธุรกิจ ได้แก่ **TSSI TISI** และ **CCI** ปรับตัวในทิศทางที่เพิ่มขึ้น ส่วนดัชนี **BSI** ปรับตัวลดลง โดยค่าดัชนีทั้ง 4 ภาคธุรกิจในเดือน ก.ค.52 อยู่ที่ระดับ 90.4 89.9 73.4 และ 90.0 ตามลำดับ
- ❖ ดัชนี **TSSI** เดือน ก.ค. ปรับตัวเพิ่มขึ้น โดยองค์ประกอบที่ปรับเพิ่มขึ้น ได้แก่ ด้านยอดขาย และกำไร โดยเป็นผลจากรัฐบาลออกมาตรการกระตุ้นเศรษฐกิจอย่างต่อเนื่อง และสถานการณ์ความขัดแย้งทางการเมืองในประเทศได้คลี่คลายลงไปในขณะที่ยังคงประกอบด้านต้นทุนและการจ้างงาน ปรับตัวลดลง
- ❖ ดัชนี **TISI** ปรับตัวเพิ่มขึ้นในเดือน ก.ค. โดยองค์ประกอบด้านยอดขาย ราคาขาย ปริมาณการผลิตและผลประกอบการเพิ่มขึ้น ซึ่งเป็นผลมาจากนโยบายกระตุ้นเศรษฐกิจของประเทศต่างๆ รวมทั้งไทย ทำให้เศรษฐกิจในหลายประเทศเริ่มมีสัญญาณการฟื้นตัวทางเศรษฐกิจ และสถานการณ์การเมืองในประเทศไม่มีเหตุการณ์ความรุนแรงเกิดขึ้น นโยบายการแก้ปัญหาเศรษฐกิจของไทยและประเทศต่างๆ ที่ทำให้เศรษฐกิจมีสัญญาณการฟื้นตัวทางเศรษฐกิจ แต่ผู้ประกอบการยังคงมีความกังวลต่อต้นทุนการผลิตที่ปรับสูงขึ้นเนื่องจากราคาน้ำมันมีแนวโน้มปรับตัวสูงขึ้นต่อเนื่อง
- ❖ ดัชนี **CCI** ปรับตัวเพิ่มขึ้น โดยความเชื่อมั่นเกี่ยวกับสถานการณ์ทุกรายการปรับตัวดีขึ้น ทั้งค่าดัชนีความเชื่อมั่นในด้านเศรษฐกิจโดยรวม โอกาสในการหางาน และรายได้ในอนาคต เนื่องจากผู้บริโภคมีความหวังว่าภาวะเศรษฐกิจจะปรับตัวดีขึ้น หลังจากที่รัฐสภาได้ผ่าน พรก. ฉุกเฉิน 4 แสนล้านบาท และ พรบ. ฉุกเฉิน 4 แสนล้านบาท เพื่อใช้กระตุ้นเศรษฐกิจรอบที่ 2 ประกอบกับการต่ออายุมาตรการลดค่าครองชีพของประชาชน ที่ส่งผลทางจิตวิทยาในทางบวก
- ❖ ดัชนี **BSI** ปรับตัวลดลง เป็นผลจากการลดลงขององค์ประกอบด้านการผลิต คำสั่งซื้อทั้งในและต่างประเทศ รวมทั้งแรงกดดันด้านต้นทุนการผลิตปรับตัวเพิ่มขึ้นจากการปรับตัวสูงขึ้นของราคาน้ำมันในเดือนนี้

ดัชนีผลผลิตอุตสาหกรรม SMEs รายเดือน

❖ ดัชนีผลผลิตอุตสาหกรรม SMEs รายเดือน (ณ เดือนกรกฎาคม 2552)

ดัชนีผลผลิตอุตสาหกรรม SMEs เดือนกรกฎาคม 2552



ที่มา : สำนักงานเศรษฐกิจอุตสาหกรรม

ประมวลโดย : สำนักงานส่งเสริมวิสาหกิจขนาดกลางและขนาดย่อม

หมายเหตุ : (\*) เป็นดัชนีรวมเบื้องต้นของ 33 อุตสาหกรรม

	กรกฎาคม 2552		
	ดัชนี (*)	อัตราการเปลี่ยนแปลงเมื่อเทียบกับเดือนก่อน (%)	อัตราการเปลี่ยนแปลงเมื่อเทียบกับเดือนเดียวกันของปีก่อน (%)
ดัชนีผลผลิต (มูลค่าเพิ่ม)	98.93	5.45	-0.60
ดัชนีผลผลิต (มูลค่าผลผลิต)	116.21	2.75	-7.83
ดัชนีการส่งสินค้า	117.19	0.64	-7.03
ดัชนีสินค้าสำเร็จรูปคงคลัง	160.25	-3.76	7.30
ดัชนีอัตราส่วนสินค้าสำเร็จรูปคงคลัง	241.77	6.84	36.72
ดัชนีแรงงานในภาคอุตสาหกรรม	55.95	-0.32	-7.78
ดัชนีผลิตภาพแรงงานอุตสาหกรรม	163.51	1.72	3.78
อัตราการใช้จ่ายในการผลิต	48.55		

ดัชนีผลผลิตอุตสาหกรรม (มูลค่าเพิ่ม) SMEs เดือนกรกฎาคม 2552 อยู่ที่ระดับ 98.93 เพิ่มขึ้นร้อยละ 5.45

ดัชนีในเดือนกรกฎาคม 2552 เมื่อเทียบกับเดือนก่อนพบว่า ดัชนีผลผลิตอุตสาหกรรม (มูลค่าเพิ่ม) ดัชนีการส่งสินค้า ดัชนีอัตราส่วนสินค้าสำเร็จรูปคงคลังและดัชนีผลิตภาพแรงงานอุตสาหกรรมเพิ่มขึ้น ขณะที่ดัชนีสินค้าสำเร็จรูปคงคลัง และดัชนีแรงงานในภาคอุตสาหกรรมลดลง

ที่มา : สำนักงานเศรษฐกิจอุตสาหกรรม

ประมวลโดย : สำนักงานส่งเสริมวิสาหกิจขนาดกลางและขนาดย่อม หมายเหตุ : (\*) เป็นดัชนีรวมเบื้องต้นของ 33 อุตสาหกรรม

## ดัชนีผลผลิตอุตสาหกรรม SMEs รายเดือน

## ❖ ดัชนีผลผลิตอุตสาหกรรม SMEs รายเดือน (ณ เดือนกรกฎาคม 2552)

ดัชนีผลผลิตอุตสาหกรรม SMEs เดือน ม.ค. 51 – ก.ค. 52 เทียบกับช่วงเดียวกันของปีก่อน

	ปี 2551 (ม.ค.-ก.ค.)	ปี 2552 (ม.ค.-ก.ค.)*	อัตราการ เปลี่ยนแปลง
ดัชนีผลผลิต (มูลค่าเพิ่ม)	103.91	93.08	-10.43
ดัชนีผลผลิต (มูลค่าผลผลิต)	123.19	110.00	-10.70
ดัชนีการส่งสินค้า	127.58	112.31	-11.97
ดัชนีสินค้าสำเร็จรูปคงคลัง	146.28	163.51	11.78
ดัชนีอัตราส่วนสินค้าสำเร็จรูปคงคลัง	172.51	266.86	54.69
ดัชนีแรงงานในภาคอุตสาหกรรม	59.77	55.56	-7.04
ดัชนีผลิตภาพแรงงานอุตสาหกรรม	160.24	154.48	-3.60
อัตราการใช้จ่ายการผลิต	46.48	45.00	-3.18

ดัชนีผลผลิตอุตสาหกรรม SMEs (มูลค่าเพิ่ม) เฉลี่ยปี 2552 (ม.ค. – ก.ค.) อยู่ที่ระดับ 93.08 ลดลงร้อยละ (-10.43) จากค่าเฉลี่ยปี 2551 (ม.ค. – ก.ค.) ที่อยู่ที่ระดับ 103.91 ส่วนอัตราการใช้จ่ายการผลิต ค่าเฉลี่ยปี 2552 อยู่ที่ระดับ 45.00 ลดลงร้อยละ (-3.18) จากค่าเฉลี่ยปี 2551 อยู่ที่ระดับ 46.48

ที่มา : สำนักงานเศรษฐกิจอุตสาหกรรม

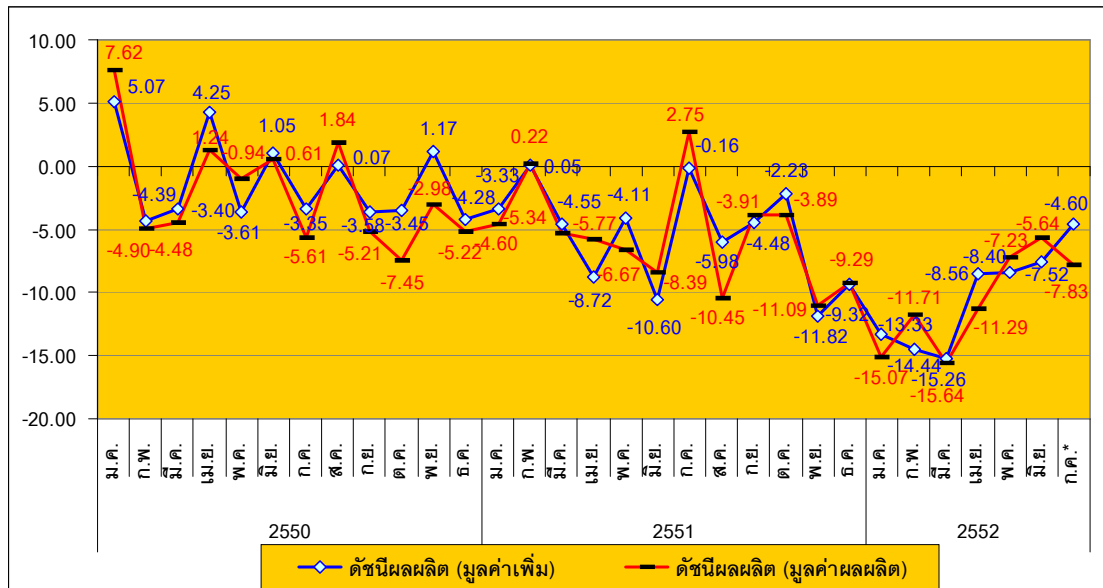
ประมวลโดย : สำนักงานส่งเสริมวิสาหกิจขนาดกลางและขนาดย่อม

หมายเหตุ : (\*) เป็นดัชนีรวมเบื้องต้นของ 33 อุตสาหกรรม

## ดัชนีผลผลิตอุตสาหกรรม SMEs รายเดือน

## ❖ ดัชนีผลผลิตอุตสาหกรรม SMEs รายเดือน (ณ เดือนกรกฎาคม 2552)

## อัตราการขยายตัวของดัชนีผลผลิตอุตสาหกรรม SMEs (ณ เดือนกรกฎาคม 2552) Y-O-Y



ที่มา : สำนักงานเศรษฐกิจอุตสาหกรรม

ประมวลโดย : สำนักงานส่งเสริมวิสาหกิจขนาดกลางและขนาดย่อม

อัตราการขยายตัวของดัชนีผลผลิตถ่วงน้ำหนัก (มูลค่าเพิ่ม) และอัตราการขยายตัวของดัชนีผลผลิตถ่วงน้ำหนัก (มูลค่าผลผลิต) ระหว่าง ม.ค.50 – ก.ค.52 แนวโน้มลดลง ตั้งแต่ต้นปี 2550 เป็นต้นมา

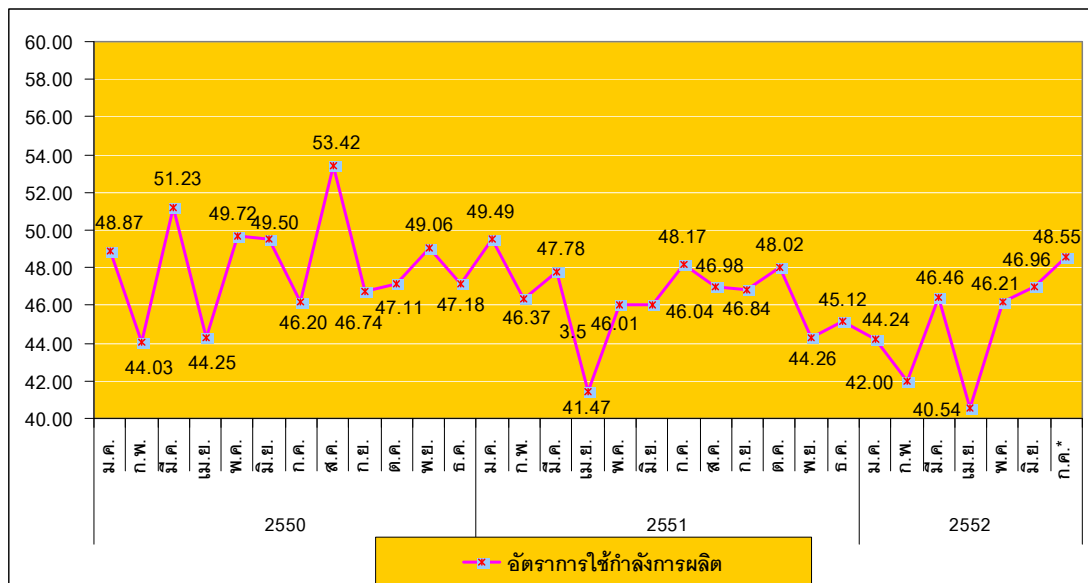
อัตราการขยายตัวของดัชนีผลผลิตถ่วงน้ำหนัก (มูลค่าเพิ่ม) ในเดือนกรกฎาคม 2552 ลดลง เมื่อเทียบกับเดือนเดียวกันของปีที่แล้วร้อยละ (-4.60) สำหรับอัตราการขยายตัวของดัชนีผลผลิตถ่วงน้ำหนัก (มูลค่าผลผลิต) ในเดือนกรกฎาคม 2552 ลดลงเท่ากับร้อยละ (-7.83) แสดงให้เห็นว่า การขยายตัวของดัชนีผลผลิตอุตสาหกรรม SMEs ยังคงมีการเติบโตที่ลดลงต่อเนื่องและผันผวน

โดยในภาพรวมเป็นการหดตัวเนื่องมาจากการลดลงของกลุ่มการผลิตกระเป๋าเดินทาง กระเป๋าถือและสิ่งของที่คล้ายกัน อานม้าและเครื่องเทียมลาก การจัดเตรียมและการปั่นเส้นใยสิ่งทอรวมถึงการทอสิ่งทอ การผลิตยางนอกและยางใน การหล่อดอกยางและการซ่อมสร้างยาง การแปรรูปและการถนอมสัตว์น้ำและผลิตภัณฑ์จากสัตว์น้ำ และการผลิตผลิตภัณฑ์ที่ได้จากนม เป็นต้น

ดัชนีผลผลิตอุตสาหกรรม SMEs รายเดือน

❖ ดัชนีผลผลิตอุตสาหกรรม SMEs รายเดือน (ณ เดือนกรกฎาคม 2552)

อัตราการใช้กำลังการผลิตของอุตสาหกรรม SMEs (ม.ค. 50 – ก.ค. 52)



ที่มา : สำนักงานเศรษฐกิจอุตสาหกรรม

ประมวลโดย : สำนักงานส่งเสริมวิสาหกิจขนาดกลางและขนาดย่อม

อัตราการใช้กำลังการผลิต (Capacity Utilization) สะท้อนถึงอัตราการใช้ทรัพยากรในการผลิตสินค้า โดยแนวโน้มและการเคลื่อนไหวของอัตราการใช้กำลังการผลิตของ SMEs ระหว่าง ม.ค.50 – ก.ค.52 มีแนวโน้มเพิ่มขึ้น ซึ่งในเดือนกรกฎาคมอัตราการใช้กำลังการผลิตปรับตัวเพิ่มขึ้นจากเดือน มิ.ย. 52 ซึ่งเท่ากับ 46.96 เป็น 48.55 ในเดือน ก.ค. 52 และอัตราการใช้กำลังการผลิตปรับตัวอยู่ในระดับสูงกว่าช่วงเดียวกันของปีก่อน (48.17)