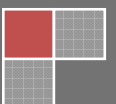


รายงานสถานการณ์วิสาหกิจขนาดกลางและขนาดย่อม ประจำเดือน กันยายน 2552

บทสรุปผู้บริหาร

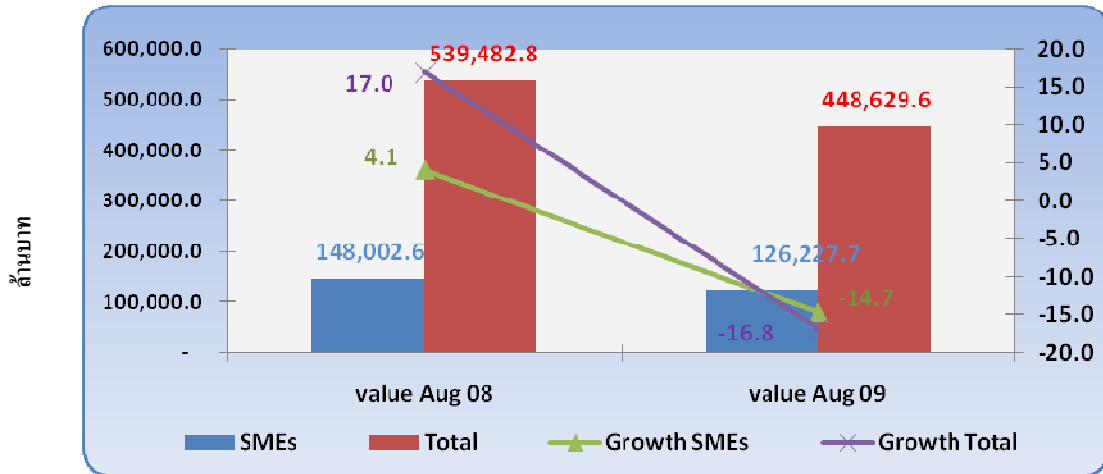
ภาวะเศรษฐกิจวิสาหกิจขนาดกลางและขนาดย่อม โดยการส่งออกเดือนสิงหาคม 52 มีมูลค่าการส่งออก 448,629.6 ล้านบาท ยังคงลดลงเมื่อเทียบกับเดือนเดียวกันของปีก่อน ร้อยละ 14.7 จากการส่งออกไปตลาด สหรัฐอเมริกา และ ญี่ปุ่น ในด้านการจัดตั้งและสิ้นสภาพกิจการเดือนสิงหาคม 52 ในส่วนการจัดตั้งกิจการใหม่ยังคงลดลงจากเดือนเดียวกันของปีก่อนร้อยละ 4.01 ส่วนการสิ้นสภาพกิจการมีจำนวนเพิ่มขึ้นจากเดือนเดียวกันของปีก่อนร้อยละ 424.5 ด้านธุรกิจภาคการค้าและบริการ โดยดัชนีความเชื่อมั่นภาคการค้าและบริการ เดือนสิงหาคม 52 มีค่าดัชนี 45.9 เพิ่มขึ้นเพียงเล็กน้อยจากเดือนก่อนที่อยู่ 45.2 จากการปรับตัวเพิ่มขึ้นทุกองค์ประกอบได้แก่ ด้านยอดขาย กำไร การจ้างงาน การลงทุน และต้นทุน ส่วนภาคอุตสาหกรรม โดยดัชนีผลผลิตอุตสาหกรรมมีค่าดัชนี(มูลค่าเพิ่ม) เดือน สิงหาคม 52 อยู่ที่ 97.21 ลดลงจากเดือนก่อนหน้า ร้อยละ 1.87 และลดลงเมื่อเทียบกับเดือนเดียวกันของปีก่อน ร้อยละ 8.61 ส่วนอัตราการใช้จ่ายการผลิติดีมีค่าดัชนีอยู่ที่ 45.43 (ม.ก.-ส.ค.) ลดลงจากช่วงเดียวกันของปีก่อน ร้อยละ 2.38



การค้าระหว่างประเทศของวิสาหกิจขนาดกลางและขนาดย่อม

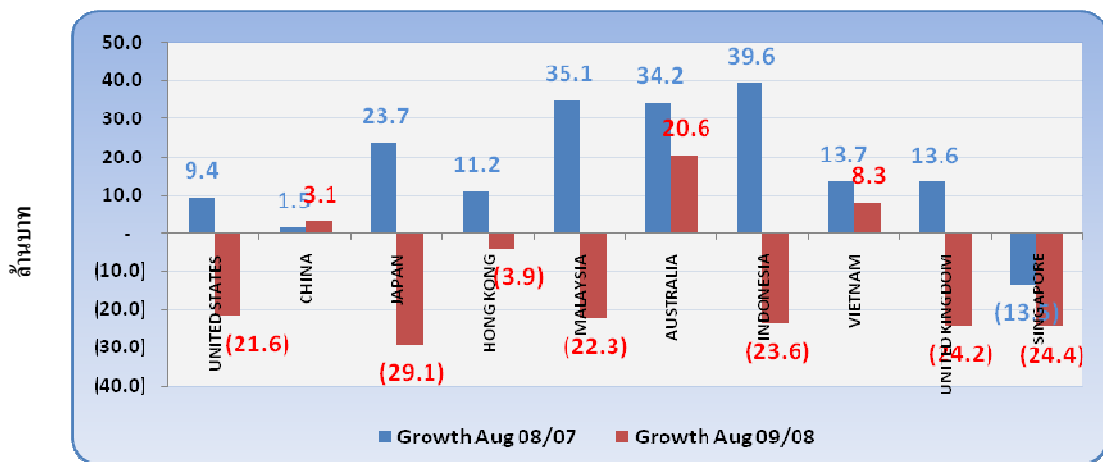
❖ การส่งออกของประเทศ

มูลค่าและอัตราการขยายตัวของการส่งออกของประเทศและ SMEs (ส.ค.52)



ที่มา : กรมศุลกากร ประมวลผลโดย สำนักงานส่งเสริมวิสาหกิจขนาดกลางและขนาดย่อม

อัตราการขยายตัวการส่งออกของประเทศ (ส.ค. 52)



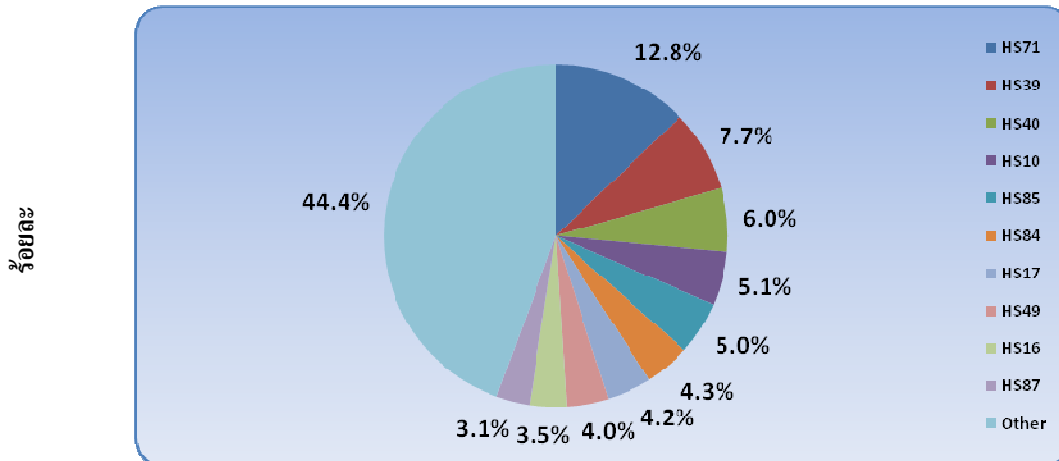
ที่มา : กรมศุลกากร ประมวลผลโดย สำนักงานส่งเสริมวิสาหกิจขนาดกลางและขนาดย่อม

มูลค่าการส่งออกของประเทศเดือน ก.ย.52 มีมูลค่าการส่งออก 448,629.6 ล้านบาท ลดลงจากเดือนเดียวกันของปีก่อนร้อยละ 14.7 จากผลของวิกฤติเศรษฐกิจโลก โดยการส่งออกไปยังประเทศคู่ค้าหลักของไทย เช่น สหรัฐอเมริกา และญี่ปุ่น ยังคงลดลงอย่างต่อเนื่อง โดยประเทศสหรัฐอเมริกาลดลงร้อยละ 21.6 จากเดือนเดียวกันของปีก่อนจากที่เคยขยายตัวถึงร้อยละ 9.4 ในปีก่อนหน้า ส่วนประเทศญี่ปุ่นลดลงร้อยละ 29.1 จากเดือนเดียวกันของปีก่อนจากที่เคยขยายตัวได้ร้อยละ 23.7 ในปีก่อนหน้า ส่วนประเทศคู่ค้าสำคัญอย่างประเทศจีนในเดือน ส.ค.52 ยังขยายตัวได้ร้อยละ 3.1 จากเดือนเดียวกันของปีก่อน ซึ่งอัตราการขยายตัวดังกล่าวสูงกว่าเดือนเดียวกันของปีก่อนหน้าที่อยู่ที่ร้อยละ 1.5 แสดงให้เห็นว่าการส่งออกสินค้าของไทยในตลาดประเทศจีนดีขึ้นอย่างต่อเนื่อง

การค้าระหว่างประเทศของวิสาหกิจขนาดกลางและขนาดย่อม

❖ การส่งออกของวิสาหกิจขนาดกลางและขนาดย่อม

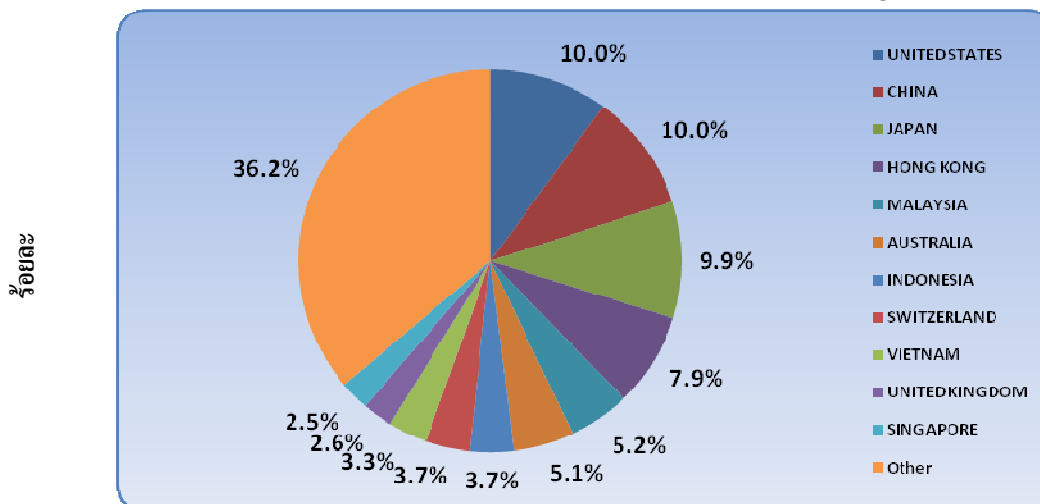
สัดส่วนมูลค่าการส่งออกของวิสาหกิจขนาดกลางและขนาดย่อม จำแนกสินค้าสำคัญ (ส.ค.52)



ที่มา : กรมศุลกากร ประมวลผลโดย สำนักงานส่งเสริมวิสาหกิจขนาดกลางและขนาดย่อม

การส่งออกของ SMEs ของไทยในเดือน ส.ค.52 มีมูลค่า 126,227.7 ล้านบาท ลดลงร้อยละ 16.8 จากเดือนเดียวกันของปีก่อน โดยสินค้าหลักที่มีสัดส่วนสูงในเดือนนี้ ได้แก่ สินค้าในหมวดอัญมณีและเครื่องประดับ ร้อยละ 12.8 รองลงมาอยู่ในหมวดสินค้าพลาสติกและของที่ทำได้ด้วยพลาสติกร้อยละ 7.7 ส่วนสินค้าอันดับที่ 3 ได้แก่ สินค้าในหมวดยาง และของที่ทำได้ด้วยยาง ร้อยละ 6.0

สัดส่วนการส่งออกของวิสาหกิจขนาดกลางและขนาดย่อม จำแนกตามประเทศคู่ค้า (ส.ค.52)



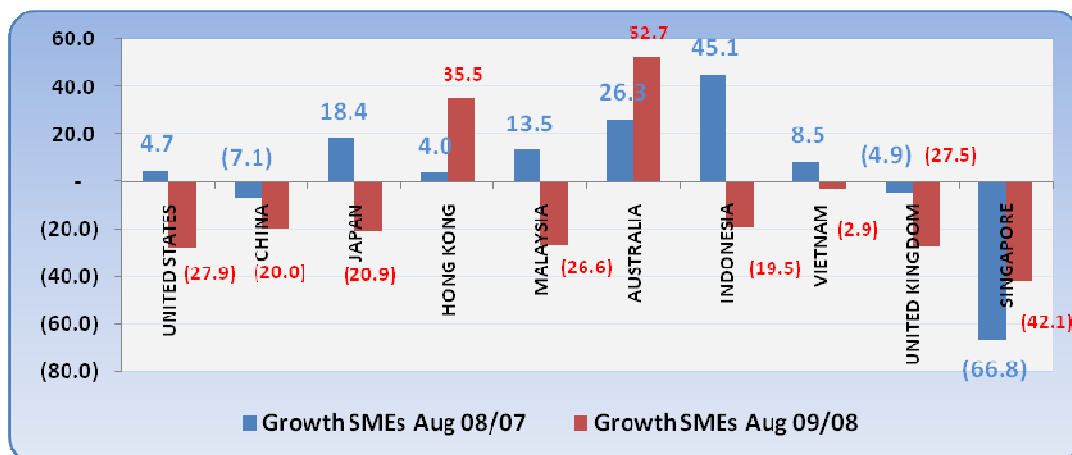
ที่มา : กรมศุลกากร
ประมวลผลโดย สำนักงานส่งเสริมวิสาหกิจขนาดกลางและขนาดย่อม

การค้าระหว่างประเทศของวิสาหกิจขนาดกลางและขนาดย่อม

❖ การส่งออกของวิสาหกิจขนาดกลางและขนาดย่อม

การส่งออกของ SMEs จำแนกตามประเทศคู่ค้าในเดือน ส.ค.52 มีสัดส่วนมูลค่าการส่งออกไปประเทศสหรัฐอเมริกาและประเทศจีนสูงสุด ร้อยละ 10 รองลงมาส่งออกไปยังประเทศญี่ปุ่น ร้อยละ 9.9 ซึ่งแสดงให้เห็นว่าโครงสร้างการส่งออกของ SMEs ยังคงมีลักษณะคงเดิม ประเทศสหรัฐอเมริกา ญี่ปุ่น และจีน ยังคงเป็นตลาดหลักที่สำคัญของการส่งออกของ SMEs ส่วนการส่งออกในภูมิภาคเอเชีย ยกเว้นจีน อย่างเช่น ตลาดในประเทศ ส่องกง มาเลเซีย อินโดนีเซีย เวียดนามและสิงคโปร์ ยังคงเป็นตลาดรองที่สำคัญของการส่งออกของ SMEs ไทยอยู่ ดังจะเห็นสัดส่วนของมูลค่าการส่งออกในภาพดังกล่าว

อัตราการขยายตัวจำแนกประเทศที่สำคัญ (ส.ค.52)



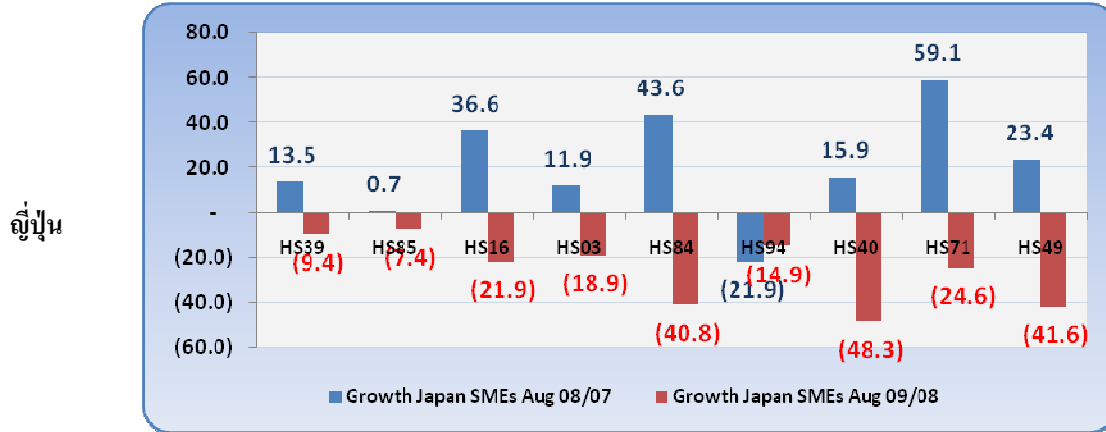
ที่มา : กรมศุลกากร ประมวลผลโดย สำนักงานส่งเสริมวิสาหกิจขนาดกลางและขนาดย่อม

อัตราการขยายตัวจำแนกประเทศคู่ค้าของ SMEs ในเดือน ส.ค.52 พบว่าประเทศคู่ค้าสำคัญของไทยเช่น สหรัฐอเมริกา ญี่ปุ่น และจีน ยังคงมีมูลค่าการส่งออกลดลงอย่างต่อเนื่อง โดยประเทศสหรัฐอเมริกาลดลงร้อยละ 27.9 จากเดือนเดียวกันของปีก่อน ประเทศญี่ปุ่นลดลงร้อยละ 20.9 จากเดือนเดียวกันของปีก่อน ประเทศจีนลดลงร้อยละ 20.0 จากเดือนเดียวกันของปีก่อน ส่วนตลาดที่มีอัตราการขยายตัวของการส่งออกในเดือนนี้อยู่ในประเทศ ส่องกง ร้อยละ 35.5 ประเทศออสเตรเลีย ร้อยละ 52.7 ส่วนประเทศที่เคยมีอัตราการขยายตัวสูงจากปีก่อนหน้า อย่างเช่น ประเทศอินโดนีเซียที่ขยายตัวร้อยละ 45.1 ลดลงในเดือนนี้ร้อยละ 19.5 จากเดือนเดียวกันของปีก่อน จากข้อมูลดังกล่าวจะเห็นว่าภาวะของเศรษฐกิจโลกยังคงผันผวน กำลังซื้อของผู้บริโภคยังคงมีน้อย ทั้งในประเทศคู่ค้าหลักและประเทศคู่ค้ารอง

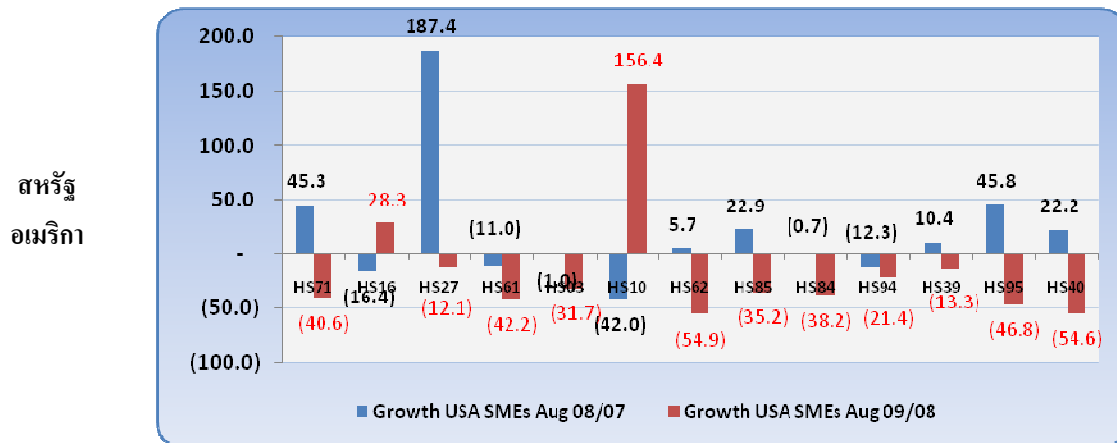
การค้าระหว่างประเทศของวิสาหกิจขนาดกลางและขนาดย่อม

❖ การส่งออกของวิสาหกิจขนาดกลางและขนาดย่อม

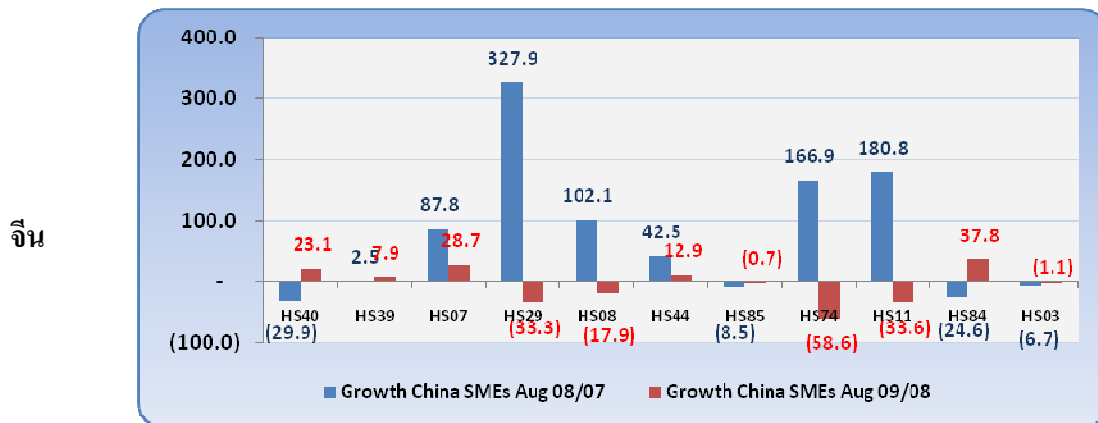
อัตราการขยายตัวจำแนกตามประเภทสินค้า 5 อันดับแรก (ส.ค.52)



อัตราการขยายตัวจำแนกตามประเภทสินค้า 5 อันดับแรก (ส.ค.52)



อัตราการขยายตัวจำแนกตามประเภทสินค้า 5 อันดับแรก (ส.ค.52)



ที่มา : กรมศุลกากร ประมวลผลโดย สำนักงานส่งเสริมวิสาหกิจขนาดกลางและขนาดย่อม

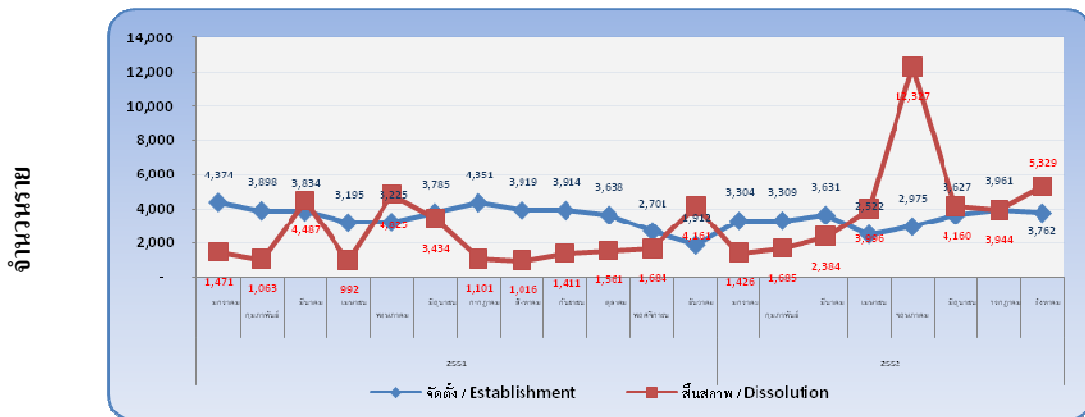
การค้าระหว่างประเทศของวิสาหกิจขนาดกลางและขนาดย่อม

❖ การส่งออกของวิสาหกิจขนาดกลางและขนาดย่อม

การส่งออกของ SMEs ในตลาดประเทศญี่ปุ่นจำแนกตามสินค้า ในเดือน ส.ค.52 พบว่าสินค้าที่มีผลต่อการส่งออกที่ลดลงสูงในตลาดญี่ปุ่นคือสินค้าในหมวดยางและของทำด้วยยางลดลงร้อยละ 48.3 และสินค้าในหมวดอัญมณีและเครื่องประดับลดลงร้อยละ 24.6 ส่วนสินค้าอุตสาหกรรมที่เขย่งมูลค่าอย่างเช่น เครื่องจักร เครื่องใช้กลและเครื่องใช้ไฟฟ้า ลดลงอย่างต่อเนื่อง ส่วนการส่งออกในตลาดสหรัฐอเมริกา จำแนกตามสินค้า พบว่าสินค้าที่ส่งผลกระทบต่อมูลค่าการส่งออกเดือนนี้ อยู่ในหมวดอัญมณีและเครื่องประดับ และสินค้าอุตสาหกรรมอย่างเช่น เครื่องจักร เครื่องใช้กลและเครื่องใช้ไฟฟ้า ก็มีมูลค่าการส่งออกลดลงเช่นกัน ส่วนการส่งออกไปยังประเทศจีนในเดือน ส.ค.52 จำแนกตามสินค้าพบว่าสินค้าที่ส่งผลกระทบต่อมูลค่าการส่งออกรวมของ SMEs อยู่ในหมวดสินค้าทองแดงและของที่ทำด้วยทองแดง ลดลงร้อยละ 58.6 และสินค้าในหมวดเคมีภัณฑ์ลดลงร้อยละ 33.3 จากที่เคยขยายตัวได้ในปีก่อนร้อยละ 327.9 ส่วนสินค้าที่เป็นปัจจัยบวกได้แก่สินค้าในหมวดยางและของที่ทำด้วยยาง ขยายตัวร้อยละ 23.1 จากเดือนเดียวกันของปีก่อน

❖ การจัดตั้งและสิ้นสุดกิจการ

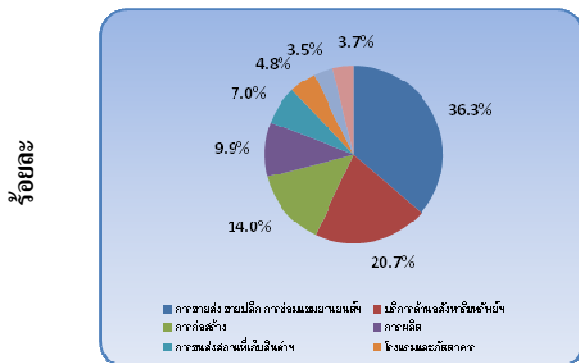
การจัดตั้งและสิ้นสุดกิจการ รายเดือน (ส.ค.52)



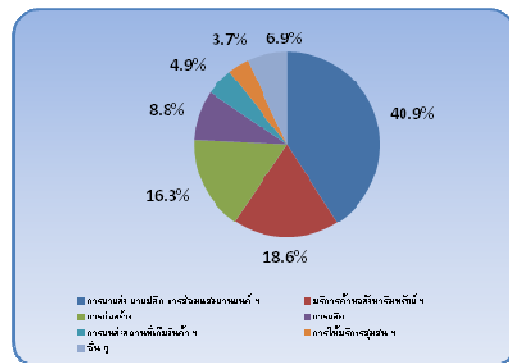
ที่มา : กรมพัฒนาธุรกิจการค้า ประมวลผลโดย สำนักงานส่งเสริมวิสาหกิจขนาดกลางและขนาดย่อม

สัดส่วนการจัดตั้งกิจการและสิ้นสุดกิจการ จำแนกประเภทอุตสาหกรรม

จัดตั้งกิจการ



สิ้นสุดกิจการ



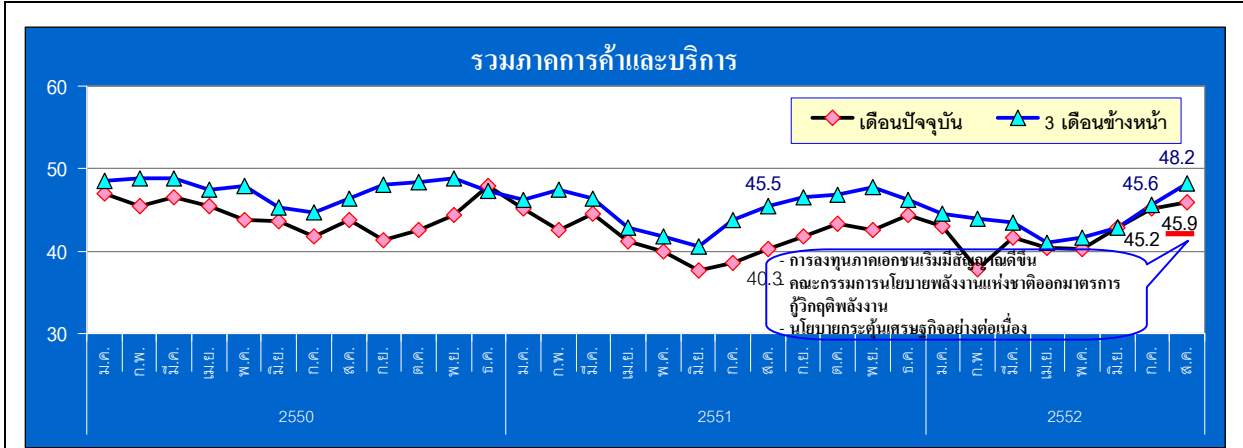
ที่มา : กรมพัฒนาธุรกิจการค้า ประมวลผลโดย สำนักงานส่งเสริมวิสาหกิจขนาดกลางและขนาดย่อม

การจัดตั้งและสิ้นสภาพกิจการ

การจัดตั้งและยกเลิกกิจการเดือน ส.ค.52 มีจำนวนกิจการจัดตั้งใหม่จำนวน 3,762 ราย ลดลงร้อยละ 4.01 จากเดือนเดียวกันของปีก่อน ส่วนจำนวนกิจการสิ้นสภาพเดือน ส.ค.52 มีจำนวน 5,329 ราย ขยายตัวร้อยละ 424.5 เมื่อจำแนกตามกิจกรรมทางเศรษฐกิจของการจัดตั้งกิจการใหม่พบว่า กิจกรรมในหมวดการขายส่ง ขายปลีกฯ มีสัดส่วนสูงสุดร้อยละ 36.3 รองลงมาอยู่ในหมวดบริการด้านอสังหาริมทรัพย์ร้อยละ 20.7 ส่วนการสิ้นสภาพกิจการจำแนกตามกิจกรรมทางเศรษฐกิจ พบว่ากิจกรรมทางเศรษฐกิจในหมวดการขายส่ง ขายปลีกฯ มีสัดส่วนสูงสุด ร้อยละ 40.9 รองลงมาอยู่ในหมวดบริการด้านอสังหาริมทรัพย์ ร้อยละ 18.6

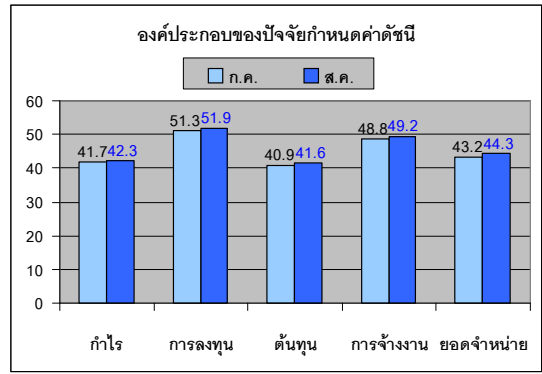
ดัชนีความเชื่อมั่นผู้ประกอบการภาคการค้าและบริการรายเดือน (TSSI)

❖ ความเชื่อมั่น TSSI (SMEs) ประจำเดือน สิงหาคม ปี 2552



❖ ดัชนี TSSI SMEs ภาคการค้าและบริการ ส.ค. 52 เท่ากับ 45.9

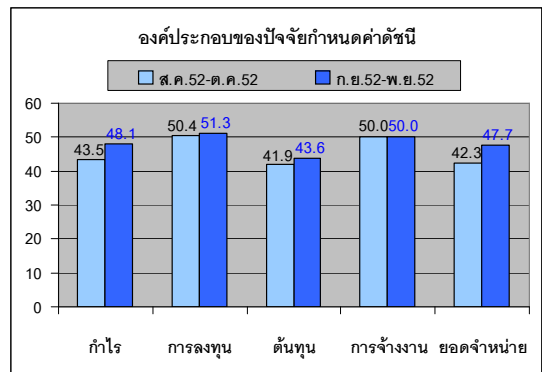
ปรับตัวเพิ่มขึ้นจาก 45.2 ในเดือนก่อน โดยองค์ประกอบปรับตัวเพิ่มขึ้นทั้งหมดทั้งด้านกำไร ยอดจำหน่าย การจ้างงาน การลงทุนและต้นทุน เนื่องจากการลงทุนภาคเอกชนเริ่มมีสัญญาณที่ดีขึ้น นอกจากนี้คณะกรรมการนโยบายพลังงานแห่งชาติได้ออกมาตรการกู้วิกฤตพลังงาน ทั้งลดการเก็บภาษีน้ำมันดีเซลกองทุนน้ำมัน ครึ่งราคาก๊าซหุงต้ม ก๊าซธรรมชาติและค่าไฟฟ้าผันแปร ไปจนถึงเดือนสิงหาคม 2553 ซึ่งเป็นผลดีต่อทั้งประชาชนและผู้ประกอบการ



อย่างไรก็ตามผู้ประกอบการยังคงมีความกังวลต่อต้นทุนการประกอบที่ปรับเพิ่มขึ้นตามระดับราคาน้ำมัน สถานการณ์การแพร่ระบาดของไข้หวัดใหญ่สายพันธุ์ใหม่ 2009 ในประเทศไทย และสถานการณ์ด้านการเมือง

❖ ดัชนีภาคการค้า 3 เดือนปรับตัวเพิ่มขึ้นจากเดือนก่อนที่ระดับ 45.6

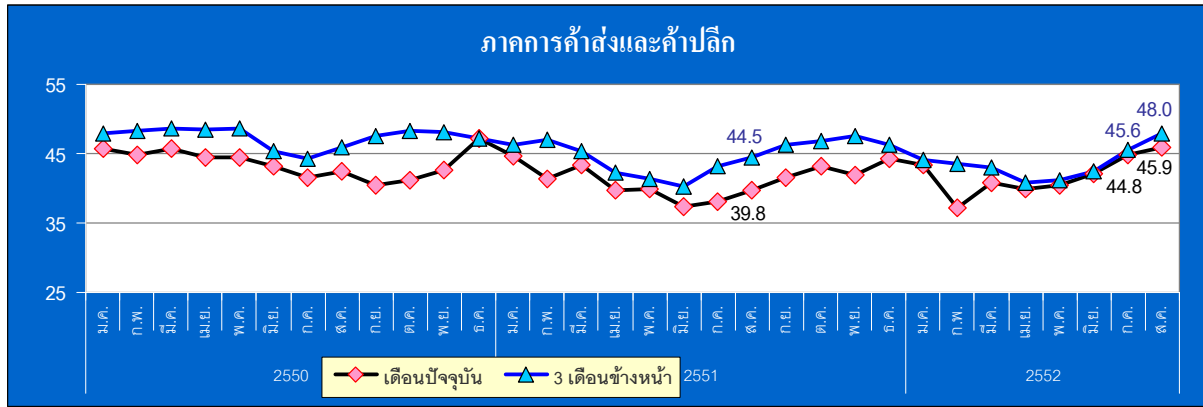
มาอยู่ 48.2 ตามการเพิ่มขึ้นขององค์ประกอบด้านยอดจำหน่าย กำไร ต้นทุน และการลงทุน ส่วนการจ้างงานอยู่ในระดับทรงตัว แม้ว่าปรับตัวในทิศทางเพิ่มขึ้นแต่ค่าดัชนีส่วนใหญ่ยังอยู่ในระดับต่ำกว่าค่าฐานที่ 50 สะท้อนถึงความกังวลของผู้ประกอบการต่อการดำเนินธุรกิจในอนาคตที่ยังคงชะลอตัว



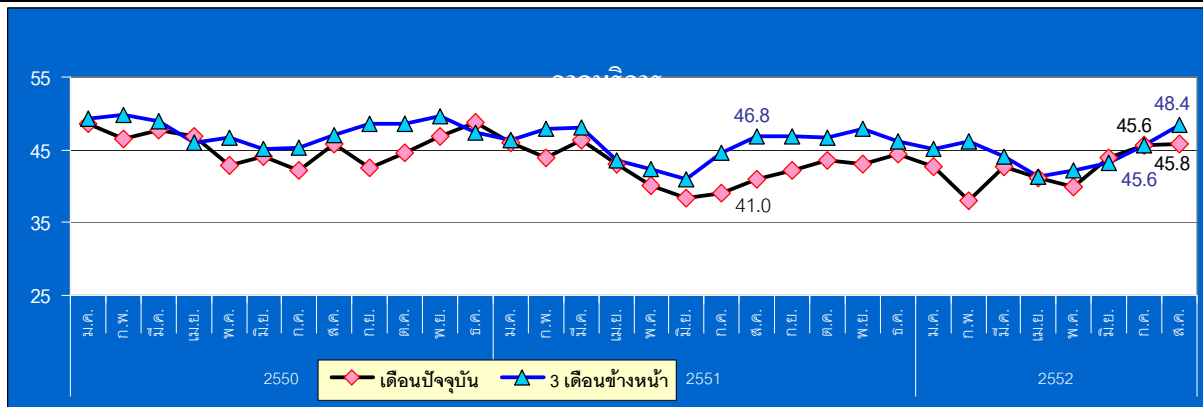
ที่มา : รายงานดัชนีความเชื่อมั่นผู้ประกอบการภาคการค้าและบริการ เดือนสิงหาคม 2552

ดัชนีความเชื่อมั่นผู้ประกอบการภาคการค้าและบริการรายเดือน (TSSI)

❖ ความเชื่อมั่น TSSI (SMEs) ประจำเดือน สิงหาคม ปี 2552



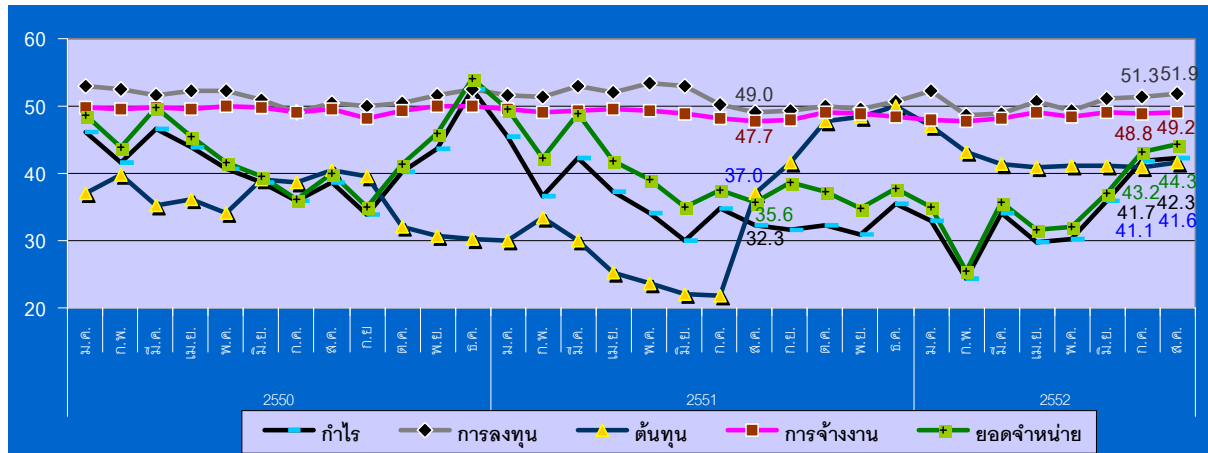
ดัชนี TSSI SMEs ภาคการค้าส่งและค้าปลีก ส.ค. 52 เท่ากับ 45.9 ปรับตัวเพิ่มขึ้นจาก 44.8 ในเดือนก่อน โดยเฉพาะด้านยอดขายจำหน่าย และกำไร ในส่วนภาคการค้าส่ง ส.ค. 52 (46.0) เพิ่มขึ้นจาก 45.0 ในสาขาวัสดุก่อสร้าง และสินค้าเกษตร สำหรับภาคการค้าปลีก ส.ค. 52 (45.8) เพิ่มขึ้นจาก 44.8 ในสาขารถจักรยานยนต์/รถยนต์ สถานีบริการน้ำมัน เนื่องจากการลงทุนภาคเอกชนเริ่มมีสัญญาณการปรับตัวในทิศทางดีขึ้น แม้ยังคงลดลงเมื่อเทียบกับปีก่อน สำหรับดัชนีคาดการณ์ 3 เดือนข้างหน้าของภาคการค้าส่งและค้าปลีก ส.ค. 52 เท่ากับ 48.0 ปรับตัวเพิ่มขึ้นจาก 45.6 ในเดือนก่อนและเพิ่มขึ้นจากช่วงเดียวกันของปีที่แล้ว (44.5) แต่ยังคงมีค่าต่ำกว่าค่าฐานที่ 50 แสดงให้เห็นว่าผู้ประกอบการยังคงมีความเชื่อมั่นในอนาคตไม่มากนัก



ดัชนี TSSI SMEs ภาคบริการ ส.ค. 52 เท่ากับ 45.8 ปรับตัวเพิ่มขึ้นเล็กน้อยจาก 45.6 ในเดือนก่อน โดยเฉพาะด้านยอดขายจำหน่าย และกำไร เมื่อเปรียบเทียบกับปีก่อนอยู่ในระดับที่สูงกว่า (41.0) สาขารูรูกิจที่เพิ่มขึ้นสูง ได้แก่ บริการสุขภาพ/ความงาม การก่อสร้าง สันทนาการ ด้านการขนส่ง และบริการวิชาชีพเป็นต้น

ดัชนีความเชื่อมั่นผู้ประกอบการภาคการค้าและบริการรายเดือน (TSSI)

❖ ความเชื่อมั่น TSSI (SMEs) แยกตามองค์ประกอบธุรกิจปี 2550 – ส.ค. ปี 2552

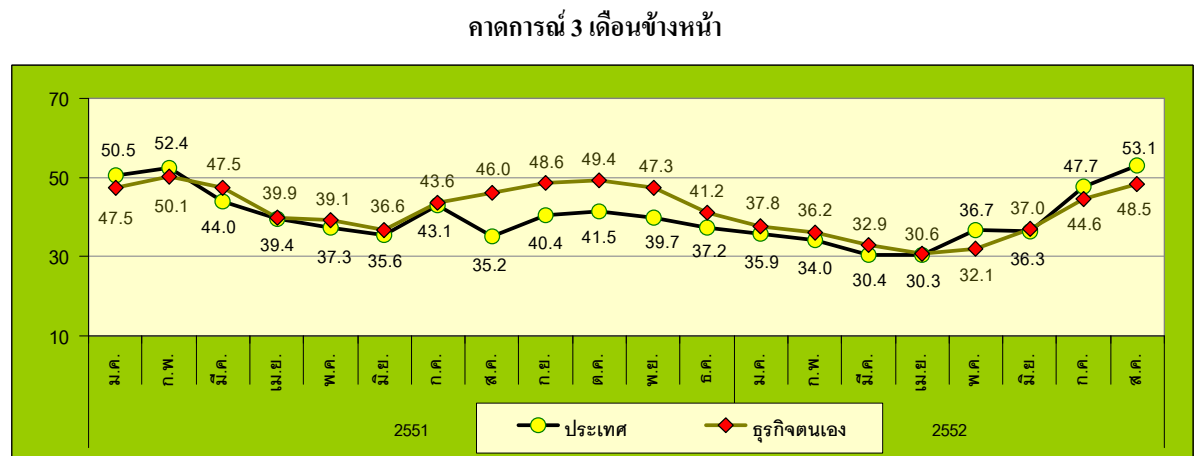
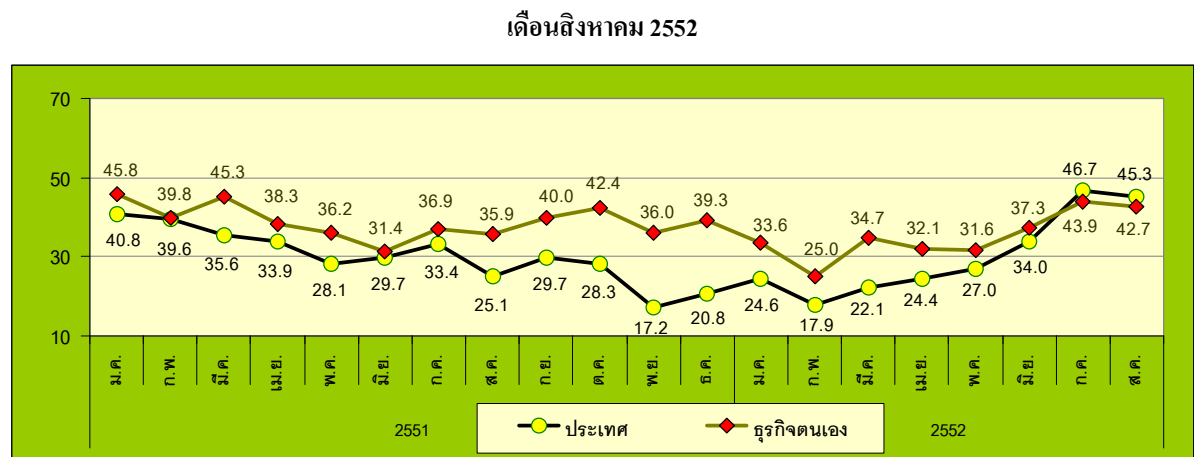


❖ องค์ประกอบของดัชนีปรับตัวเพิ่มขึ้นเกือบทั้งหมด ได้แก่ ดัชนีด้านกำไร ยอดจำหน่าย การจ้างงาน การลงทุน และต้นทุน โดยค่าดัชนีที่ปรับเพิ่มขึ้นจากเดือน ก.ค.52 อยู่ที่ระดับ 42.3 44.3 49.2 51.9 และ 41.6 ตามลำดับ สาเหตุจากการลงทุนภาคเอกชนที่เริ่มมีสัญญาณที่ดีขึ้น นอกจากนี้คณะกรรมการนโยบายพลังงานแห่งชาติได้ออกมาตรการกึ่งวิกฤติพลังงาน ทั้งลดการเก็บภาษีน้ำมันดีเซลเข้ากองทุนน้ำมัน ตรึงราคาก๊าซหุงต้ม ก๊าซธรรมชาติ และค่าไฟฟ้าผันแปร ไปจนถึงเดือนสิงหาคม 2553 ซึ่งส่งผลดีต่อทั้งประชาชนทั่วไปและผู้ประกอบการ

ที่มา : รายงานดัชนีความเชื่อมั่นผู้ประกอบการภาคการค้าและบริการ เดือนสิงหาคม 2552

ดัชนีความเชื่อมั่นผู้ประกอบการภาคการค้าและบริการรายเดือน (TSSI)

❖ ความเชื่อมั่นต่อภาวะเศรษฐกิจประเทศและธุรกิจตนเองของ SMEs

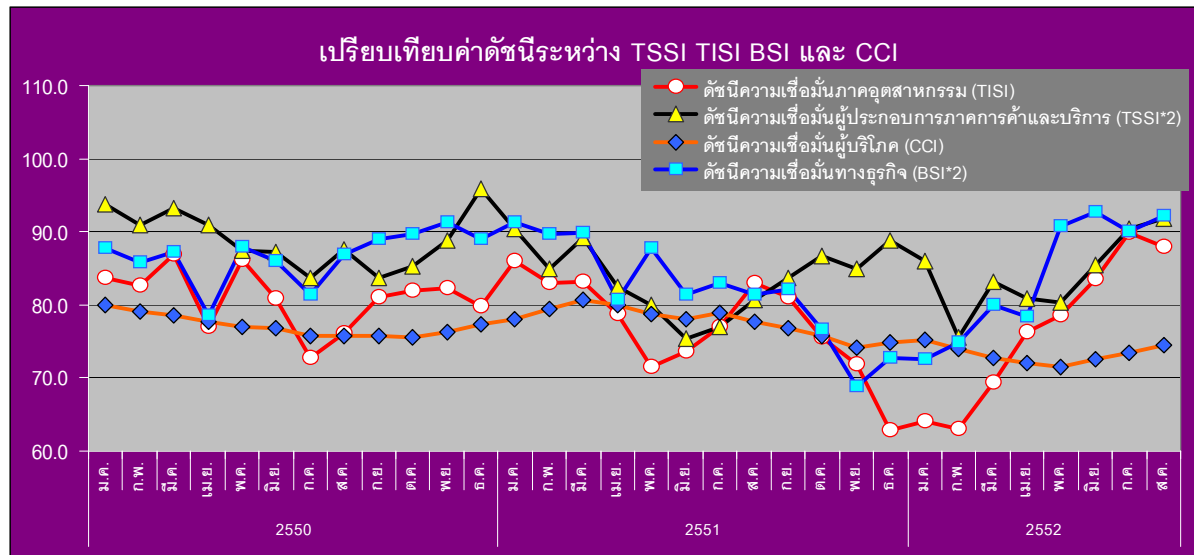


❖ ค่าดัชนีความเชื่อมั่นต่อภาวะเศรษฐกิจประเทศในเดือน ส.ค. 52 ปรับตัวลดลงอยู่ที่ระดับ 45.3 จากระดับ 46.7 ในเดือนก่อน และค่าดัชนีความเชื่อมั่นต่อธุรกิจตนเองในเดือน ส.ค. 52 เท่ากับ 42.7 ปรับตัวลดลงจาก 43.9 ในเดือนก่อน สำหรับดัชนีคาดการณ์ 3 เดือนข้างหน้า ความเชื่อมั่นของทั้งคู่ปรับตัวในทิศทางที่เพิ่มขึ้น คือ 53.1 และ 48.5 จากเดือน ก.ค. 52 เท่ากับ 47.7 และ 44.6 ตามลำดับ

ที่มา : รายงานดัชนีความเชื่อมั่นผู้ประกอบการภาคการค้าและบริการ เดือนสิงหาคม 2552

ดัชนีความเชื่อมั่นผู้ประกอบการภาคการค้าและบริการรายเดือน (TSSI)

❖ เปรียบเทียบดัชนีความเชื่อมั่น 4 ภาคธุรกิจระหว่าง TSSI, TISI, BSI และ CCI รายเดือน



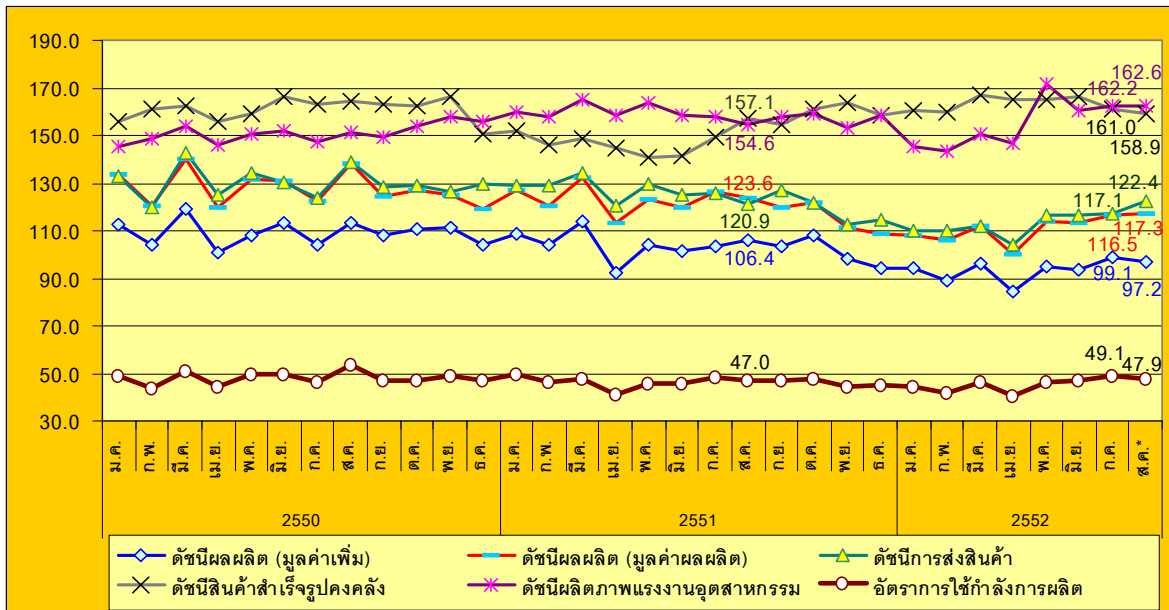
หมายเหตุ : ค่าดัชนี TSSI และ BSI ได้ทำการคำนวณปรับฐาน 100

- ❖ ค่าดัชนีความเชื่อมั่นในภาพรวมของดัชนีทั้ง 4 ภาคธุรกิจ ได้แก่ **TSSI BSI** และ **CCI** ปรับตัวในทิศทางที่เพิ่มขึ้น ส่วนดัชนี **TISI** ปรับตัวลดลง โดยค่าดัชนีทั้ง 4 ภาคธุรกิจในเดือน ส.ค.52 อยู่ที่ระดับ 91.8 92.1 74.5 และ 88.0 ตามลำดับ
- ❖ ดัชนี **TSSI** เดือน ส.ค. ปรับตัวเพิ่มขึ้น โดยองค์ประกอบปรับเพิ่มขึ้นทุกองค์ประกอบ ซึ่งเป็นผลจากการลงทุนภาคเอกชนเริ่มมีสัญญาณดีขึ้น มาตรการกระตุ้นเศรษฐกิจอย่างต่อเนื่องจากรัฐบาล นอกจากนี้คณะกรรมการนโยบายพลังงานแห่งชาติได้ออกมาตรการกวดัดตึงพลังงานทั้งลดการเก็บภาษีน้ำมันดีเซลเข้ากองทุนน้ำมัน ตรึงราคาก๊าซหุงต้ม ก๊าซธรรมชาติและค่าไฟฟ้าผันแปรไปจนถึงเดือน ส.ค.2553 ซึ่งส่งผลดีต่อประชาชนและผู้ประกอบการ
- ❖ ดัชนี **BSI** ปรับตัวเพิ่มขึ้น เป็นผลจากเกือบทุกองค์ประกอบ โดยเฉพาะยอดคำสั่งซื้อ การลงทุน และการจ้างงาน ขณะที่แรงกดดันด้านต้นทุนการผลิตปรับตัวสูงขึ้นตามราคาน้ำมันและสินค้าโภคภัณฑ์ในตลาดโลก แต่ยังคงกังวลต่อปัญหาการเมือง
- ❖ ดัชนี **CCI** ปรับตัวเพิ่มขึ้นทุกรายการ เนื่องจากผู้บริโภคมีความหวังว่าภาวะเศรษฐกิจจะปรับตัวดีขึ้นเมื่อรัฐบาลใช้มาตรการกระตุ้นเศรษฐกิจรอบที่ 2 ประกอบกับราคาน้ำมันดีเซลที่ปรับตัวลดลงส่งผลทางจิตวิทยาในทางบวกต่อผู้บริโภค แต่ยังคงกังวลต่อสถานการณ์การเมืองในปัจจุบันที่จะส่งผลเชิงลบต่อเศรษฐกิจและการจ้างงานในอนาคต
- ❖ ดัชนี **TISI** ปรับตัวลดลงในเดือน ส.ค. ซึ่งเกิดจากองค์ประกอบด้านยอดคำสั่งซื้อ ยอดขาย ปริมาณการผลิต และผลประกอบการลดลง และเป็นผลมาจากที่ผ่านมายางอุตสาหกรรมเริ่มมีการปรับสต็อกสินค้าจนสูงขึ้นในระดับหนึ่งแล้ว จึงชะลอการสั่งซื้อลง ทำให้ยอดคำสั่งซื้อและยอดขายลดลงจากเดือนก่อน นอกจากนี้วัตถุดิบในหลายอุตสาหกรรมยังขาดแคลนและมีราคาสูงขึ้น ประกอบกับขาดแคลนแรงงาน เนื่องจากแรงงานกลับไปทำงานในภาคเกษตร ซึ่งส่งผลให้ปริมาณการผลิตและผลประกอบการลดลง

ดัชนีผลผลิตอุตสาหกรรม SMEs รายเดือน

❖ ดัชนีผลผลิตอุตสาหกรรม SMEs รายเดือน (ณ เดือนสิงหาคม 2552)

ดัชนีผลผลิตอุตสาหกรรม SMEs เดือนสิงหาคม 2552



ที่มา : สำนักงานเศรษฐกิจอุตสาหกรรม

ประมวลโดย : สำนักงานส่งเสริมวิสาหกิจขนาดกลางและขนาดย่อม

หมายเหตุ : (*) เป็นดัชนีรวมเบื้องต้นของ 33 อุตสาหกรรม

	สิงหาคม 2552		
	ดัชนี (*)	อัตราการเปลี่ยนแปลง เมื่อเทียบกับ เดือนก่อน (%)	อัตราการเปลี่ยนแปลง เมื่อเทียบกับ เดือนเดียวกันของ ปีก่อน (%)
ดัชนีผลผลิต (มูลค่าเพิ่ม)	97.21	-1.87	-8.61
ดัชนีผลผลิต (มูลค่าผลผลิต)	117.28	0.65	-5.12
ดัชนีการส่งออกสินค้า	122.40	4.57	-1.26
ดัชนีสินค้าสำเร็จรูปคงคลัง	158.89	-1.29	1.12
ดัชนีอัตราส่วนสินค้าสำเร็จรูปคงคลัง	244.60	2.25	27.09
ดัชนีแรงงานในภาคอุตสาหกรรม	55.53	-0.78	-6.64
ดัชนีผลิตภาพแรงงานอุตสาหกรรม	162.63	0.24	5.20
อัตราการใช้กำลังการผลิต	47.94		

ดัชนีผลผลิตอุตสาหกรรม (มูลค่าเพิ่ม) SMEs เดือนสิงหาคม 2552 อยู่ที่ระดับ 97.21 ลดลงร้อยละ (-1.87) ดัชนีในเดือนสิงหาคม 2552 เมื่อเทียบกับเดือนก่อนพบว่า ดัชนีการส่งออกสินค้า ดัชนีอัตราส่วนสินค้าสำเร็จรูปคงคลัง และดัชนีผลิตภาพแรงงานอุตสาหกรรม เพิ่มขึ้น ขณะที่ดัชนีผลผลิตอุตสาหกรรม (มูลค่าเพิ่ม) ดัชนีสินค้าสำเร็จรูปคงคลังและดัชนีแรงงานในภาคอุตสาหกรรมลดลง

ที่มา : สำนักงานเศรษฐกิจอุตสาหกรรม

ประมวลโดย : สำนักงานส่งเสริมวิสาหกิจขนาดกลางและขนาดย่อม หมายเหตุ : (*) เป็นดัชนีรวมเบื้องต้นของ 33 อุตสาหกรรม

ดัชนีผลผลิตอุตสาหกรรม SMEs รายเดือน

❖ ดัชนีผลผลิตอุตสาหกรรม SMEs รายเดือน (ณ เดือนสิงหาคม 2552)

ดัชนีผลผลิตอุตสาหกรรม SMEs เดือน ม.ค. 51 – ส.ค. 52 เทียบกับช่วงเดียวกันของปีก่อน

	ปี 2551 (ม.ค.-ส.ค.)	ปี 2552 (ม.ค.-ส.ค.)*	อัตราการ เปลี่ยนแปลง
ดัชนีผลผลิต (มูลค่าเพิ่ม)	104.22	93.61	-10.18
ดัชนีผลผลิต (มูลค่าผลผลิต)	123.24	110.95	-9.97
ดัชนีการส่งสินค้า	126.74	113.55	-10.41
ดัชนีสินค้าสำเร็จรูปคงคลัง	147.64	163.03	10.42
ดัชนีอัตราส่วนสินค้าสำเร็จรูปคงคลัง	175.01	263.75	50.71
ดัชนีแรงงานในภาคอุตสาหกรรม	59.73	55.56	-6.99
ดัชนีผลิตภาพแรงงานอุตสาหกรรม	159.54	155.34	-2.63
อัตราการใช้จ่ายการผลิต	46.54	45.43	-2.38

ดัชนีผลผลิตอุตสาหกรรม SMEs (มูลค่าเพิ่ม) เฉลี่ยปี 2552 (ม.ค. – ส.ค.) อยู่ที่ระดับ 93.61 ลดลงร้อยละ (-10.18) จากค่าเฉลี่ยปี 2551 (ม.ค. – ส.ค.) ที่อยู่ที่ระดับ 104.22 ส่วนอัตราการใช้จ่ายการผลิต ค่าเฉลี่ยปี 2552 อยู่ที่ระดับ 45.43 ลดลงร้อยละ (-2.38) จากค่าเฉลี่ยปี 2551 อยู่ที่ระดับ 46.54

ที่มา : สำนักงานเศรษฐกิจอุตสาหกรรม

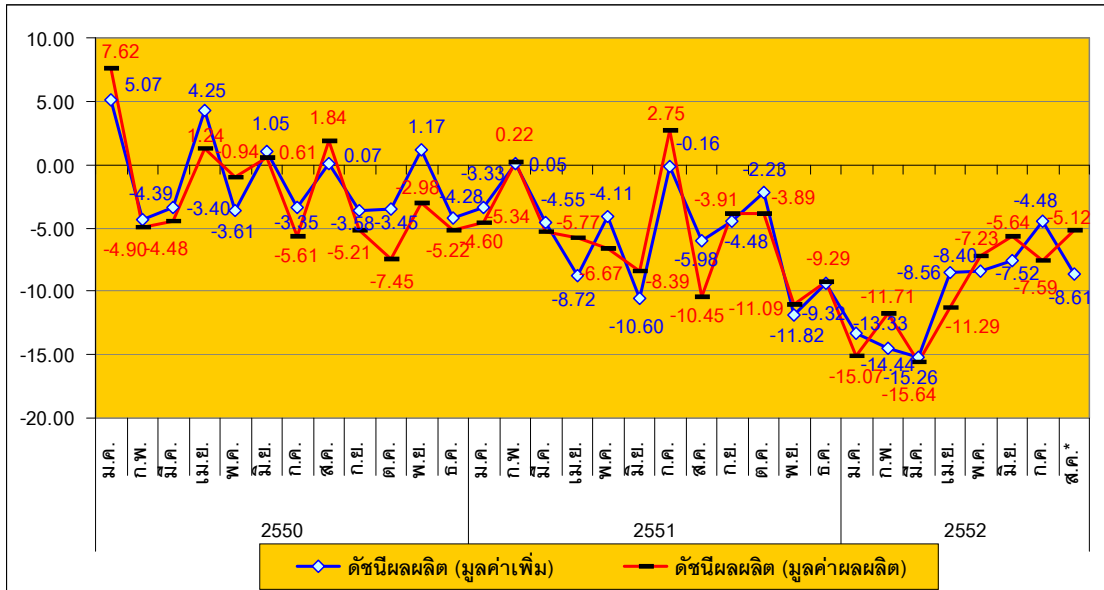
ประมวลโดย : สำนักงานส่งเสริมวิสาหกิจขนาดกลางและขนาดย่อม

หมายเหตุ : (*) เป็นดัชนีรวมเบื้องต้นของ 33 อุตสาหกรรม

ดัชนีผลผลิตอุตสาหกรรม SMEs รายเดือน

❖ ดัชนีผลผลิตอุตสาหกรรม SMEs รายเดือน (ณ เดือนสิงหาคม 2552)

อัตราการขยายตัวของดัชนีผลผลิตอุตสาหกรรม SMEs (ณ เดือนสิงหาคม 2552) Y-O-Y



ที่มา : สำนักงานเศรษฐกิจอุตสาหกรรม
ประมวลโดย : สำนักงานส่งเสริมวิสาหกิจขนาดกลางและขนาดย่อม

อัตราการขยายตัวของดัชนีผลผลิตถ่วงน้ำหนัก (มูลค่าเพิ่ม) และอัตราการขยายตัวของดัชนีผลผลิตถ่วงน้ำหนัก (มูลค่าผลผลิต) ระหว่าง ม.ค.50 – ส.ค.52 แนวโน้มลดลง ตั้งแต่ต้นปี 2550 เป็นต้นมา

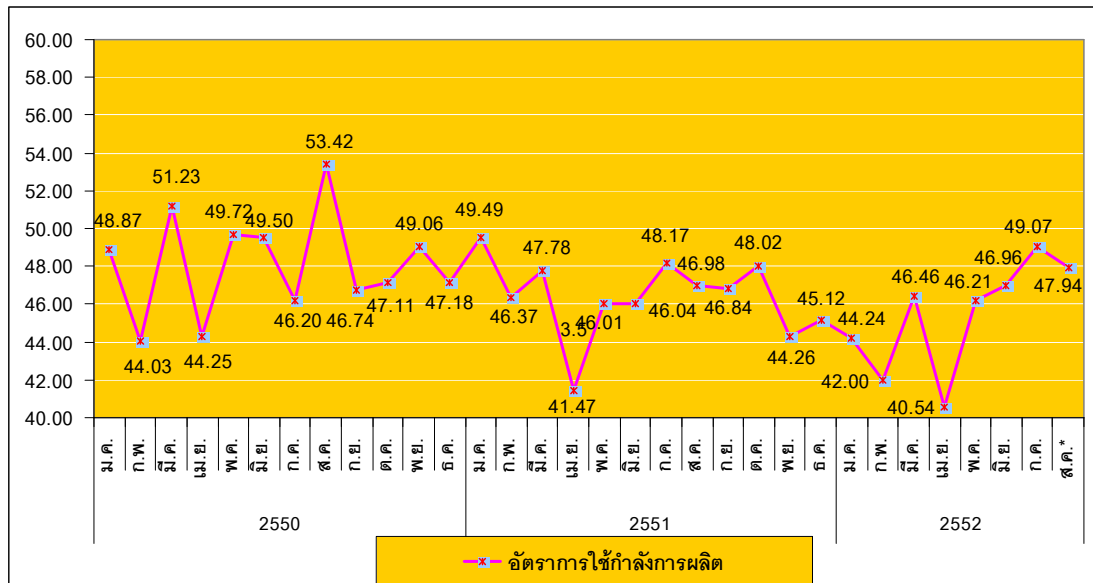
อัตราการขยายตัวของดัชนีผลผลิตถ่วงน้ำหนัก (มูลค่าเพิ่ม) ในเดือนสิงหาคม 2552 ลดลง เมื่อเทียบกับเดือนเดียวกันของปีที่แล้วร้อยละ (-8.61) สำหรับอัตราการขยายตัวของดัชนีผลผลิตถ่วงน้ำหนัก (มูลค่าผลผลิต) ในเดือนสิงหาคม 2552 ลดลงเท่ากับร้อยละ (-5.12) แสดงให้เห็นว่า การขยายตัวของดัชนีผลผลิตอุตสาหกรรม SMEs ยังคงมีการเติบโตที่ลดลง แต่อย่างไรก็ตามแนวโน้มหดตัวเริ่มคลี่คลายไปในทิศทางที่ดีขึ้นนับตั้งแต่ มี.ค.2553 เป็นต้นมา

โดยในภาพรวมเป็นการหดตัวเนื่องมาจากการลดลงของกลุ่มการผลิตกระเป๋าเดินทาง กระเป๋าถือและสิ่งทีคล้ายกัน อานม้าและเครื่องเทียมลาก การผลิตยางนอกและยางใน การหล่อดอกยางและการซ่อมสร้างยาง การผลิตเครื่องรับโทรทัศน์ และวิทยุและสินค้าที่เกี่ยวข้อง การผลิตสิ่งทออื่นๆ ซึ่งมีได้จัดประเภทไว้ในที่อื่น และการผลิตอื่นๆ ซึ่งมีได้จัดประเภทไว้ในที่อื่น เป็นต้น

ดัชนีผลผลิตอุตสาหกรรม SMEs รายเดือน

❖ ดัชนีผลผลิตอุตสาหกรรม SMEs รายเดือน (ณ เดือนสิงหาคม 2552)

อัตราการใช้กำลังการผลิตของอุตสาหกรรม SMEs (ม.ค. 50 – ส.ค. 52)



ที่มา : สำนักงานเศรษฐกิจอุตสาหกรรม

ประมวลโดย : สำนักงานส่งเสริมวิสาหกิจขนาดกลางและขนาดย่อม

อัตราการใช้กำลังการผลิต (Capacity Utilization) สะท้อนถึงอัตราการใช้ทรัพยากรในการผลิตสินค้า โดยแนวโน้มและการเคลื่อนไหวของอัตราการใช้กำลังการผลิตของ SMEs ระหว่าง ม.ค.50 – ส.ค.52 มีแนวโน้มเพิ่มขึ้น อย่างไรก็ตามในเดือนสิงหาคมอัตราการใช้กำลังการผลิตปรับตัวลดลงจากเดือน ก.ค. 52 ซึ่งเท่ากับ 49.07 เป็น 47.94 ในเดือน ส.ค. 52 และอัตราการใช้กำลังการผลิตปรับตัวอยู่ในระดับต่ำกว่าช่วงเดียวกันของปีก่อน (46.98)