

# ส่วนที่ 1

สถานการณ์และตัวชี้วัด  
เชิงเศรษฐกิจของ SME ปี 2560





# บทที่ 1

ผลิตภัณฑ์มวลรวมในประเทศ  
ของวิสาหกิจขนาดกลาง  
และขนาดย่อม



# บทที่ 1

## ผลิตภัณฑ์มวลรวมในประเทศ ของวิสาหกิจขนาดกลางและขนาดย่อม

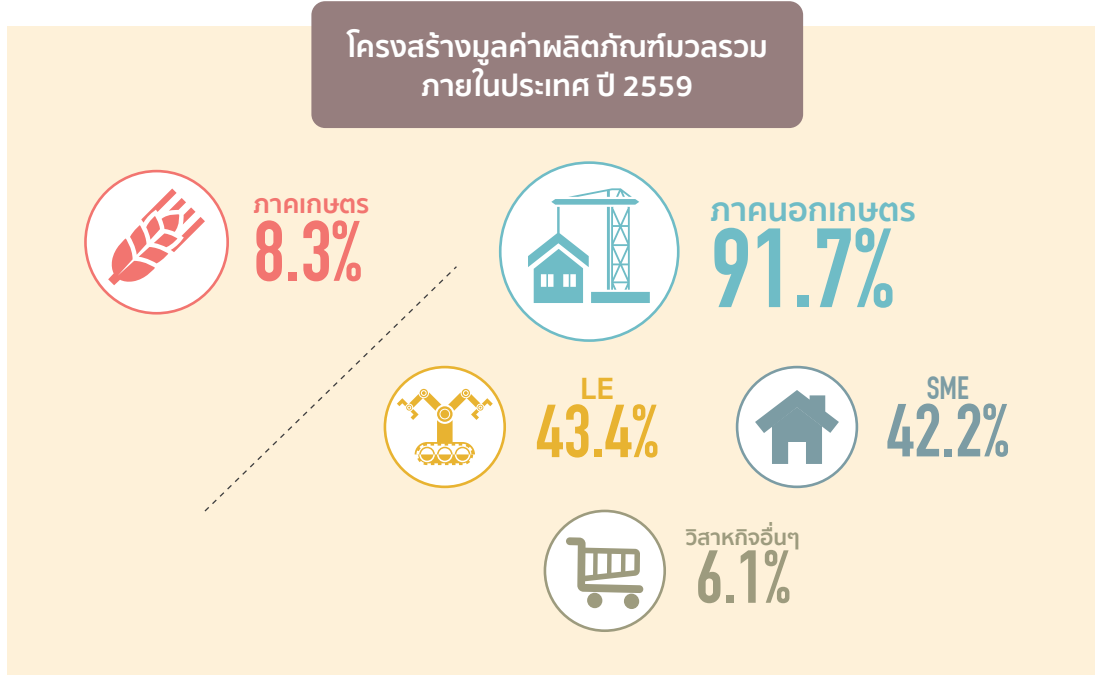
### 1.1 บทบาทของวิสาหกิจขนาดกลางและขนาดย่อมในประเทศ

มูลค่าผลิตภัณฑ์มวลรวมในประเทศ (GDP) ในปี 2559 มีการขยายตัวเพิ่มขึ้นร้อยละ 3.2 ขยายตัวดีขึ้นเมื่อเทียบกับอัตราการขยายตัวร้อยละ 2.9 ในปีก่อนหน้า เป็นผลมาจากการที่เศรษฐกิจโลกเริ่มฟื้นตัว ภาคการเกษตรและภาคการส่งออกที่เริ่มมีการขยายตัวในปีนั้น รวมทั้งภาคการท่องเที่ยวที่ยังคงเติบโต โดยมูลค่า GDP ในปี 2559 เท่ากับ 14,366,557 ล้านบาท เพิ่มขึ้นจากปีก่อนหน้า 693,692 ล้านบาท เป็นมูลค่า GDP ของภาคเกษตร คิดเป็นสัดส่วนร้อยละ 8.3 ของมูลค่า GDP รวม หรือมีมูลค่า 1,199,426 ล้านบาท ขยายตัวร้อยละ 0.6 โดยตั้งแต่ปี 2555 เป็นต้นมา GDP ภาคเกษตรมีสัดส่วนต่อ GDP รวมลดลงอย่างต่อเนื่อง แม้ว่าสถานการณ์ด้านราคาสินค้าเกษตรที่สำคัญจะมีแนวโน้มที่ดีขึ้น ส่วน GDP นอกภาคเกษตรมีมูลค่า GDP เท่ากับ 13,167,131 ล้านบาท คิดเป็นสัดส่วนร้อยละ 91.7 ของมูลค่า GDP รวม ขยายตัวเพิ่มขึ้นร้อยละ 3.5 ชะลอลงเล็กน้อยเมื่อเทียบกับการขยายตัวร้อยละ 3.9 ในปีก่อนหน้า

ในขณะที่ GDP ของวิสาหกิจขนาดกลางและขนาดย่อม (SME) ในปี 2559 มีมูลค่า 6,061,143 ล้านบาท คิดเป็นสัดส่วนร้อยละ 42.2 ของ GDP รวมทั้งประเทศ โดยสัดส่วนกลับมาสูงกว่าร้อยละ 40 อีกครั้งนับตั้งแต่ปี 2552 เป็นต้นมา และขยายตัวได้ร้อยละ 4.8 ชะลอลงเมื่อเทียบกับปีก่อนที่ขยายตัวได้ร้อยละ 5.2 ซึ่งเมื่อพิจารณามูลค่า GDP ตามขนาดวิสาหกิจ พบว่า วิสาหกิจขนาดย่อม (SE) มีบทบาทด้านมูลค่า GDP สูงกว่าวิสาหกิจขนาดกลาง (ME) โดยมูลค่า GDP ของ SE ในปี 2559 เท่ากับ 4,267,810 ล้านบาท มีอัตราการขยายตัวจากปีก่อนหน้าเท่ากับร้อยละ 5.1 และมีสัดส่วนคิดเป็นร้อยละ 29.7 ของ GDP รวม ด้านมูลค่า GDP ของ ME พบว่า ในปี 2559 มูลค่า GDP ของ ME เท่ากับ 1,793,333 ล้านบาท ขยายตัวจากปีก่อนหน้าเท่ากับร้อยละ 4.3 และมีสัดส่วนต่อ GDP รวมคิดเป็นร้อยละ 12.5 ปัจจัยสำคัญที่ทำให้ GDP SME ยังคงขยายตัวได้สูง มาจากการขยายตัวของภาคการค้าและภาคการบริการเป็นหลัก แม้ว่าจะได้รับผลกระทบจากการหดตัวของภาคการท่องเที่ยว ในช่วงไตรมาสสุดท้ายของปีก็ตาม

สำหรับในไตรมาสแรกของปี 2560 จากการที่จำนวนนักท่องเที่ยวต่างชาติกลับมาขยายตัวได้อีกครั้งหลังจากที่หดตัวในไตรมาสก่อน และการบริโภคภาคเอกชนที่ขยายตัว ซึ่งส่วนหนึ่งเป็นผลจากรายได้ในภาคเกษตรที่เพิ่มขึ้น ส่งผลให้ภาคการค้าและธุรกิจบริการด้านท่องเที่ยว ยังคงขยายตัวได้ดีต่อเนื่อง ทำให้ GDP ของประเทศขยายตัวได้ในอัตราร้อยละ 3.3 และทำให้ GDP SME ขยายตัวได้สูงถึงร้อยละ 4.9 และมีสัดส่วนต่อ GDP ของประเทศเพิ่มขึ้นเป็นร้อยละ 42.5 ด้วย

**Info** ภาพที่ 1.1  
โครงสร้างผลิตภัณฑ์มวลรวมในประเทศ ปี 2559



ที่มา : สำนักงานคณะกรรมการพัฒนาการเศรษฐกิจและสังคมแห่งชาติ (สศช.)  
ประมวลโดย : สำนักงานส่งเสริมวิสาหกิจขนาดกลางและขนาดย่อม

**Icon** ตารางที่ 1.1  
มูลค่าผลิตภัณฑ์มวลรวมในประเทศ ปี 2555 - 2559 จำแนกตามวิสาหกิจ

	2555 <sup>f</sup>	2556 <sup>f</sup>	2557 <sup>f</sup>	2558 <sup>p</sup>	2559 <sup>p1</sup>
<b>มูลค่าผลิตภัณฑ์มวลรวมในประเทศ ณ ราคาประจำปี (ล้านบาท)</b>					
รวมทั้งประเทศ	12,357,397	12,921,166	13,203,739	13,672,865	14,366,557
ภาคเกษตร	1,421,962	1,462,766	1,330,154	1,192,669	1,199,426
ภาคนอกเกษตร	10,935,435	11,458,400	11,873,585	12,480,196	13,167,131
• วิสาหกิจขนาดใหญ่	5,284,711	5,559,725	5,765,493	5,980,029	6,228,741
• SME	4,918,190	5,132,691	5,305,909	5,660,958	6,061,143
- วิสาหกิจขนาดย่อม	3,431,140	3,585,263	3,706,853	3,970,009	4,267,810
- วิสาหกิจขนาดกลาง	1,487,050	1,547,428	1,599,056	1,690,949	1,793,333
• วิสาหกิจอื่นๆ <sup>1</sup>	732,534	765,984	802,183	839,209	877,247
<b>สัดส่วน (ร้อยละ)</b>					
รวมทั้งประเทศ	100.0	100.0	100.0	100.0	100.0
ภาคเกษตร	11.5	11.3	10.1	8.7	8.3
ภาคนอกเกษตร	88.5	88.7	89.9	91.3	91.7
• วิสาหกิจขนาดใหญ่	42.8	43.0	43.7	43.7	43.4
• SME	39.8	39.7	40.2	41.4	42.2
- วิสาหกิจขนาดย่อม	27.8	27.7	28.1	29.0	29.7
- วิสาหกิจขนาดกลาง	12.0	12.0	12.1	12.4	12.5
• วิสาหกิจอื่นๆ <sup>1</sup>	5.9	5.9	6.1	6.1	6.1



ตารางที่ 1.1 (ต่อ)

มูลค่าผลิตภัณฑ์มวลรวมในประเทศ ปี 2555 - 2559 จำแนกตามวิสาหกิจ

	2555 <sup>r</sup>	2556 <sup>r</sup>	2557 <sup>r</sup>	2558 <sup>p</sup>	2559 <sup>p1</sup>
<b>อัตราการขยายตัวผลิตภัณฑ์มวลรวม<sup>2</sup> จำแนกตามวิสาหกิจ (ร้อยละ) YoY</b>					
<b>รวมทั้งประเทศ</b>	7.2	2.7	0.9	2.9	3.2
ภาคเกษตร	2.7	0.7	-0.6	-5.7	0.6
ภาคนอกเกษตร	7.8	3.0	1.1	3.9	3.5
• วิสาหกิจขนาดใหญ่	8.8	3.2	1.3	3.3	2.8
• SME	7.6	3.2	0.9	5.2	4.8
- วิสาหกิจขนาดย่อม	8.1	3.3	0.8	5.4	5.1
- วิสาหกิจขนาดกลาง	6.5	3.1	1.3	4.6	4.3
• วิสาหกิจอื่นๆ <sup>1</sup>	4.2	0.5	1.2	1.1	0.7

ที่มา : สำนักงานคณะกรรมการพัฒนาการเศรษฐกิจและสังคมแห่งชาติ (สศช.)

ประมวลโดย : สำนักงานส่งเสริมวิสาหกิจขนาดกลางและขนาดย่อม

หมายเหตุ : 1. วิสาหกิจอื่นๆ คือ การบริหารราชการและการป้องกันประเทศ

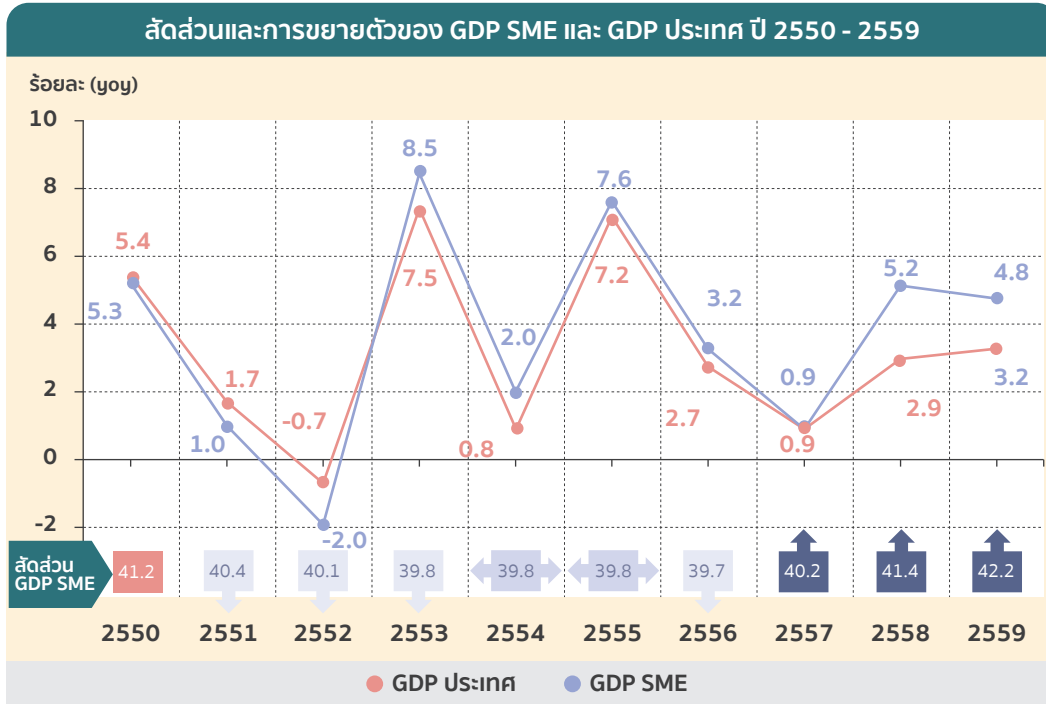
2. สศช. ได้ปรับปรุงการจัดทำผลิตภัณฑ์มวลรวมในประเทศ โดยนำวิธีการวัดแบบปริมาณลูกโซ่ (Chain Volume Measures : CVM)

มาใช้แทนวิธีการเดิมที่เป็นแบบปีฐานคงที่ และใช้ปี พ.ศ. 2545 เป็นปีอ้างอิง (เดิมใช้ปี พ.ศ. 2531) โดยได้เริ่มเผยแพร่ในการแถลงข่าว GDP ไตรมาส 1/2558 เมื่อวันที่ 18 พฤษภาคม 2558

จากตารางที่ 1.1 และภาพที่ 1.1 แสดงโครงสร้าง GDP ของประเทศจำแนกตามกิจกรรมทางเศรษฐกิจ และตามขนาดวิสาหกิจในปี 2559 พบว่าโครงสร้าง GDP ของภาคนอกเกษตร ยังคงมีวิสาหกิจขนาดใหญ่เป็นตัวขับเคลื่อนที่มีความสำคัญ โดยมีสัดส่วนมูลค่า GDP คิดเป็นร้อยละ 43.4 ขณะที่วิสาหกิจขนาดกลางและขนาดย่อมมีสัดส่วนร้อยละ 42.2 โดยตั้งแต่ปี 2557 เป็นต้นมา พบว่าสัดส่วน GDP ของ SME ปรับตัวเพิ่มขึ้นต่อเนื่องจนมีสัดส่วนใกล้เคียงกับ GDP ของวิสาหกิจขนาดใหญ่ แสดงถึงบทบาทต่อเศรษฐกิจของประเทศที่มากขึ้นเรื่อยๆ



ภาพที่ 1.2  
แนวโน้มสัดส่วนของ SME และอัตราการขยายตัวของ GDP ปี 2550 - 2559



ที่มา : สำนักงานคณะกรรมการพัฒนาการเศรษฐกิจและสังคมแห่งชาติ (สศช.)  
ประมวลโดย : สำนักงานส่งเสริมวิสาหกิจขนาดกลางและขนาดย่อม

จากภาพที่ 1.2 เมื่อพิจารณาด้านอัตราการขยายตัวของ GDP ประเทศไทย และ GDP SME พบว่า ยังคงขยายตัวในทิศทางเดียวกัน โดยที่ GDP SME มีแนวโน้มเติบโตได้สูงกว่าภาพรวมของประเทศ เนื่องจากบทบาทของ SME จะอยู่ในภาคการบริการและภาคการค้าที่ยังสามารถขยายตัวได้ในระดับสูง ในขณะที่ GDP ของประเทศในปี 2558 ได้รับผลกระทบจากการชะลอตัวของภาคการผลิตและการหดตัวของภาคการเกษตร อย่างไรก็ตามในปี 2559 มีการขยายตัวได้ดีกว่าปีก่อน ซึ่งมีแรงสนับสนุนจากการขยายตัวในภาคการส่งออก และภาคการเกษตรที่กลับมาขยายตัวเป็นบวกอีกครั้ง

1.1.1 มูลค่าโครงสร้าง สัดส่วน และอัตราการขยายตัวผลิตภัณฑัวมวลรวมในประเทศจำแนกตามกิจกรรม  
ทางเศรษฐกิจที่สำคัญ

- ภาพรวมของประเทศ



## ตารางที่ 1.2

## มูลค่าผลิตภัณฑัวมวลรวมในประเทศ จำแนกตามกิจกรรมทางเศรษฐกิจ

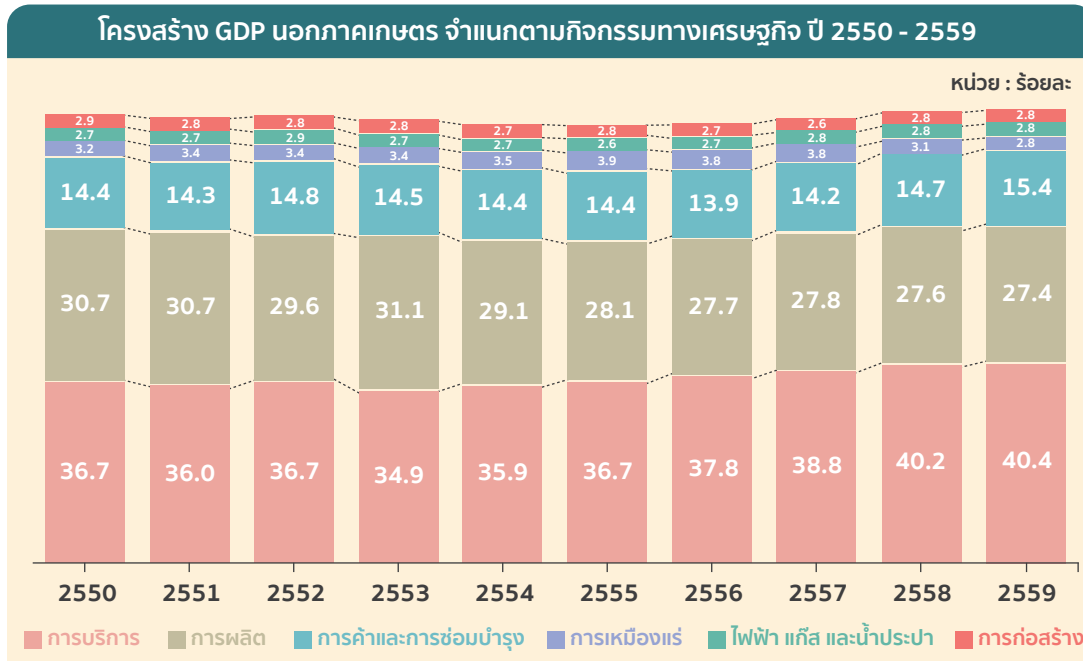
	2555 <sup>r</sup>	2556 <sup>r</sup>	2557 <sup>r</sup>	2558 <sup>p</sup>	2559 <sup>p1</sup>
<b>มูลค่าผลิตภัณฑัวมวลรวมในประเทศ ณ ราคาประจำปี จำแนกตามกิจกรรมทางเศรษฐกิจ (ล้านบาท)</b>					
รวมทั้งประเทศ	12,357,397	12,921,166	13,203,739	13,672,865	14,366,557
ภาคเกษตร	1,421,962	1,462,766	1,330,154	1,192,669	1,199,426
ภาคนอกเกษตร	10,935,435	11,458,400	11,873,585	12,480,196	13,167,131
• การเหมืองแร่	483,425	496,617	495,672	430,368	398,997
• การผลิต	3,473,816	3,583,866	3,671,381	3,777,340	3,939,124
• การก่อสร้าง	340,956	344,998	337,237	380,133	401,851
• การค้าและการซ่อมบำรุง	1,776,739	1,801,110	1,869,940	2,011,021	2,215,914
• การบริการ	4,533,557	4,878,536	5,125,686	5,493,694	5,804,920
- การบริการภาคเอกชน	3,801,023	4,112,552	4,323,503	4,654,485	4,927,673
- การบริการภาครัฐ	732,534	765,984	802,183	839,209	877,247
• ไฟฟ้า แก๊ส และน้ำประปา	326,942	353,273	373,669	387,640	406,325
<b>สัดส่วนผลิตภัณฑัวมวลรวมในประเทศ ณ ราคาประจำปี จำแนกตามกิจกรรมทางเศรษฐกิจ (ร้อยละ)</b>					
รวมทั้งประเทศ	100.0	100.0	100.0	100.0	100.0
ภาคเกษตร	11.5	11.3	10.1	8.7	8.3
ภาคนอกเกษตร	88.5	88.7	89.9	91.3	91.7
• การเหมืองแร่	3.9	3.8	3.8	3.1	2.8
• การผลิต	28.1	27.7	27.8	27.6	27.4
• การก่อสร้าง	2.8	2.7	2.6	2.8	2.8
• การค้าและการซ่อมบำรุง	14.4	13.9	14.2	14.7	15.4
• การบริการ	36.7	37.8	38.8	40.2	40.4
- การบริการภาคเอกชน	30.8	31.8	32.7	34.0	34.3
- การบริการภาครัฐ	5.9	5.9	6.1	6.1	6.1
• ไฟฟ้า แก๊ส และน้ำประปา	2.6	2.7	2.8	2.8	2.8
<b>อัตราการขยายตัวผลิตภัณฑัวมวลรวมจำแนกตามกิจกรรมทางเศรษฐกิจ (ร้อยละ) YoY</b>					
รวมทั้งประเทศ	7.2	2.7	0.9	2.9	3.2
ภาคเกษตร	2.7	0.7	-0.6	-5.7	0.6
ภาคนอกเกษตร	7.8	3.0	1.1	3.9	3.5
• การเหมืองแร่	7.7	2.2	-1.6	2.2	-0.4
• การผลิต	6.9	2.0	0.1	1.5	1.4
• การก่อสร้าง	7.9	-0.2	-2.4	17.0	8.3
• การค้าและการซ่อมบำรุง	5.5	1.0	-0.6	3.9	5.0
• การบริการ	9.5	5.3	2.8	5.1	4.5
- การบริการภาคเอกชน	10.4	6.0	3.0	5.7	5.1
- การบริการภาครัฐ	4.2	0.5	1.2	1.1	0.7
• ไฟฟ้า แก๊ส และน้ำประปา	9.8	-1.1	2.7	4.3	4.3

ที่มา : สำนักงานคณะกรรมการพัฒนาการเศรษฐกิจและสังคมแห่งชาติ (สศช.)  
ประมวลโดย : สำนักงานส่งเสริมวิสาหกิจขนาดกลางและขนาดย่อม



ภาพที่ 1.3

โครงสร้าง GDP ของประเทศ จำแนกตามกิจกรรมทางเศรษฐกิจปี 2550 - 2559



ที่มา : สำนักงานคณะกรรมการพัฒนาการเศรษฐกิจและสังคมแห่งชาติ (สศช.)  
ประมวลโดย : สำนักงานส่งเสริมวิสาหกิจขนาดกลางและขนาดย่อม

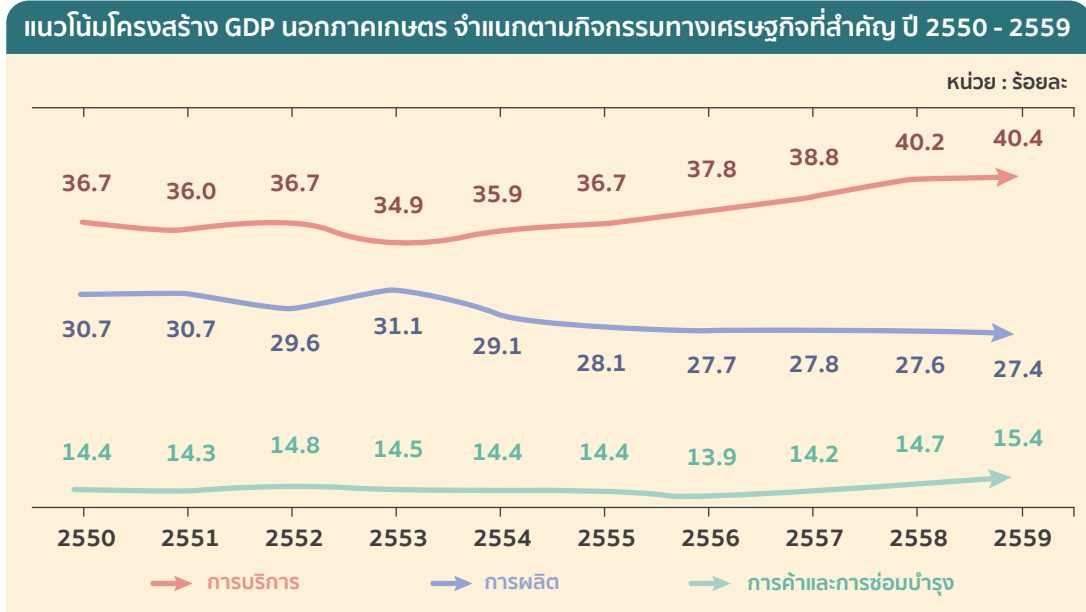
โครงสร้าง GDP ของประเทศในปี 2559 จำแนกตามกิจกรรมทางเศรษฐกิจ พบว่าร้อยละ 8.3 เป็นมูลค่าที่เกิดจากภาคการเกษตร ขณะที่อีกร้อยละ 91.7 เป็นผลิตภัณฑ์มวลรวมในประเทศที่เกิดจากภาคนอกเกษตร และเมื่อพิจารณาโครงสร้าง GDP ของภาคนอกเกษตร พบว่า ภาคการบริการยังคงเป็นกิจกรรมทางเศรษฐกิจที่มีบทบาทต่อเศรษฐกิจสูงที่สุด คิดเป็นร้อยละ 40.4 ของมูลค่า GDP รวม รองลงมา ได้แก่ ภาคการผลิตซึ่งมีสัดส่วนคิดเป็นร้อยละ 27.4 และภาคการค้าและการซ่อมบำรุง มีสัดส่วนคิดเป็นร้อยละ 15.4 โดยทั้ง 3 ภาคกิจกรรมทางเศรษฐกิจมีสัดส่วนมูลค่า GDP รวมกัน คิดเป็นร้อยละ 83.2 ของมูลค่า GDP รวม (ตารางที่ 1.2 และภาพที่ 1.3)





ภาพที่ 1.4

แนวโน้มสัดส่วนมูลค่า GDP ของประเทศ จำแนกตามกิจกรรมทางเศรษฐกิจที่สำคัญ ปี 2550 - 2559



ที่มา : สำนักงานคณะกรรมการพัฒนาการเศรษฐกิจและสังคมแห่งชาติ (สศช.)  
ประมวลโดย : สำนักงานส่งเสริมวิสาหกิจขนาดกลางและขนาดย่อม

เมื่อพิจารณาแนวโน้มของมูลค่า สัดส่วน และการขยายตัว GDP ของกิจกรรมทางเศรษฐกิจต่างๆ พบว่า สัดส่วน GDP ของภาคเกษตรยังคงลดลงอย่างต่อเนื่อง ส่วนในภาคนอกเกษตรนั้นก็มีทิศทางขยายตัวเพิ่มขึ้นในปีนี้ กิจกรรมทางเศรษฐกิจที่มีความสำคัญมากที่สุดยังคงเป็นภาคการบริการ โดยสัดส่วน GDP ของภาคการบริการต่อมูลค่า GDP รวมทั้งประเทศเท่ากับร้อยละ 40.4 และมีอัตราการขยายตัวร้อยละ 4.5 โดยจากภาพที่ 1.4 พบว่าตั้งแต่ปี 2554 เป็นต้นมา ภาคบริการขยายตัวอย่างต่อเนื่อง สอดคล้องกับภาคการท่องเที่ยวที่ยังคงเติบโตได้ต่อเนื่อง

ในขณะที่ภาคการผลิต มีแนวโน้มสัดส่วนของ GDP ลดลงอย่างต่อเนื่อง เป็นผลจากการบริโภคและการลงทุนภายในประเทศที่ยังชะลอตัว รวมทั้งได้รับผลกระทบจากภาคการส่งออกที่หดตัว

สำหรับภาคการค้าและการซ่อมบำรุง แนวโน้มของสัดส่วน GDP ในปี 2559 มีสัดส่วนต่อ GDP รวมของประเทศเท่ากับร้อยละ 15.4 สูงกว่าปีก่อนที่มีสัดส่วนร้อยละ 14.7 และยังคงขยายตัวได้ในอัตราร้อยละ 5.0 เมื่อเทียบกับปีที่แล้ว

• ภาพรวมของ SME



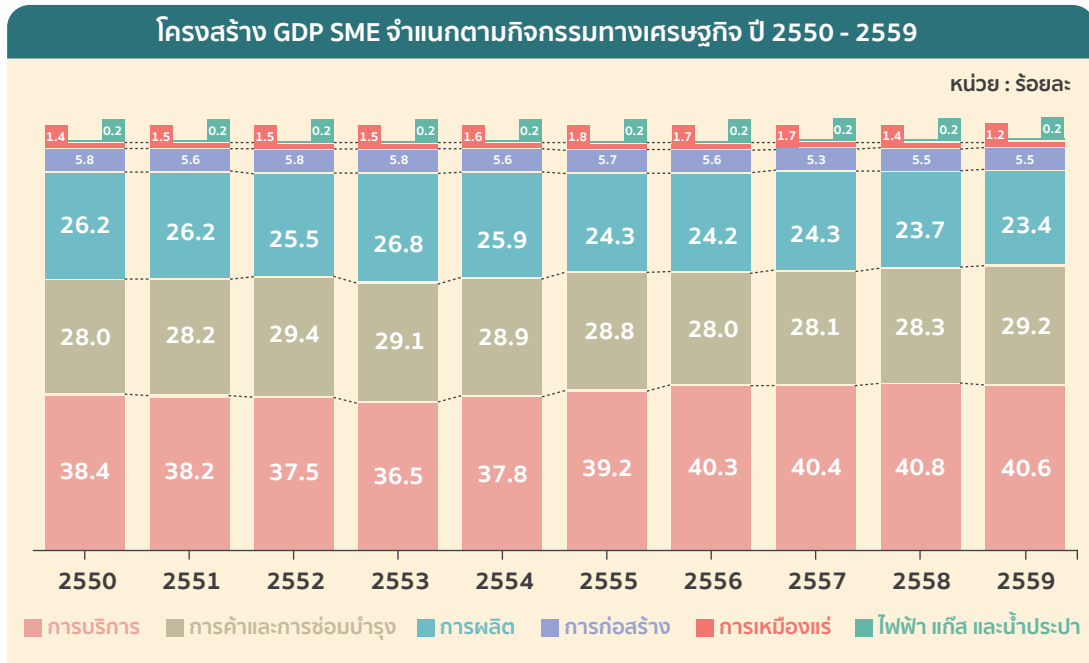
**ตารางที่ 1.3**  
มูลค่าผลิตภัณฑ์มวลรวมในประเทศของ SME จำแนกตามกิจกรรมทางเศรษฐกิจ

	2555 <sup>r</sup>	2556 <sup>r</sup>	2557 <sup>r</sup>	2558 <sup>p</sup>	2559 <sup>p1</sup>
<b>มูลค่าผลิตภัณฑ์มวลรวมภายในประเทศของ SME ณ ราคาประจำปี ตามกิจกรรมทางเศรษฐกิจ (ล้านบาท)</b>					
SME	4,918,190	5,132,691	5,305,909	5,660,958	6,061,143
• การเหมืองแร่	87,381	89,766	89,595	77,791	72,120
• การผลิต	1,195,263	1,239,748	1,289,585	1,340,744	1,416,283
• การก่อสร้าง	281,717	285,057	278,644	314,088	332,032
• การค้าและการซ่อมบำรุง	1,417,768	1,437,215	1,492,138	1,604,716	1,768,212
• การบริการภาคเอกชน	1,925,813	2,069,833	2,144,234	2,311,470	2,459,760
• ไฟฟ้า แก๊ส และน้ำประปา	10,247	11,073	11,712	12,150	12,736
<b>สัดส่วนผลิตภัณฑ์มวลรวมในประเทศของ SME ณ ราคาประจำปี ตามกิจกรรมทางเศรษฐกิจ (ร้อยละ)</b>					
SME	100.0	100.0	100.0	100.0	100.0
• การเหมืองแร่	1.8	1.7	1.7	1.4	1.2
• การผลิต	24.3	24.2	24.3	23.7	23.4
• การก่อสร้าง	5.7	5.6	5.3	5.5	5.5
• การค้าและการซ่อมบำรุง	28.8	28.0	28.1	28.3	29.2
• การบริการภาคเอกชน	39.2	40.3	40.4	40.8	40.6
• ไฟฟ้า แก๊ส และน้ำประปา	0.2	0.2	0.2	0.2	0.2
<b>สัดส่วนผลิตภัณฑ์มวลรวมในประเทศของ SME ต่อผลิตภัณฑ์มวลรวมในประเทศ ณ ราคาประจำปี ตามกิจกรรมทางเศรษฐกิจ (ร้อยละ)</b>					
รวมทั้งประเทศ	100.0	100.0	100.0	100.0	100.0
ภาคนอกเกษตร	88.5	88.7	89.9	91.3	91.7
SME	39.8	39.7	40.2	41.4	42.2
• การเหมืองแร่	0.7	0.7	0.7	0.6	0.5
• การผลิต	9.6	9.6	9.8	9.8	9.9
• การก่อสร้าง	2.3	2.2	2.1	2.3	2.3
• การค้าและการซ่อมบำรุง	11.5	11.1	11.3	11.7	12.3
• การบริการภาคเอกชน	15.6	16.0	16.2	16.9	17.1
• ไฟฟ้า แก๊ส และน้ำประปา	0.1	0.1	0.1	0.1	0.1
<b>อัตราการขยายตัวผลิตภัณฑ์มวลรวมของ SME จำแนกตามกิจกรรมทางเศรษฐกิจ (ร้อยละ) YoY</b>					
SME	7.6	3.2	0.9	5.2	4.8
• การเหมืองแร่	7.7	2.2	-1.6	2.2	-0.4
• การผลิต	3.9	2.5	1.6	2.6	2.7
• การก่อสร้าง	7.9	-0.2	-2.4	17.0	8.3
• การค้าและการซ่อมบำรุง	5.5	1.0	-0.6	3.9	5.0
• การบริการภาคเอกชน	11.1	5.5	2.0	6.0	5.4
• ไฟฟ้า แก๊ส และน้ำประปา	9.8	-1.1	2.7	4.3	4.3

ที่มา : สำนักงานคณะกรรมการพัฒนาการเศรษฐกิจและสังคมแห่งชาติ (สศช.)  
ประมวลโดย : สำนักงานส่งเสริมวิสาหกิจขนาดกลางและขนาดย่อม



ภาพที่ 1.5  
โครงสร้าง GDP SME จำแนกตามกิจกรรมทางเศรษฐกิจ ปี 2550 - 2559



ที่มา : สำนักงานคณะกรรมการพัฒนาการเศรษฐกิจและสังคมแห่งชาติ (สศช.)  
ประมวลโดย : สำนักงานส่งเสริมวิสาหกิจขนาดกลางและขนาดย่อม

จากตารางที่ 1.3 โครงสร้างมูลค่า GDP SME ในปี 2559 ภาคการบริการยังคงเป็นกิจกรรมทางเศรษฐกิจที่มีความสำคัญสูงสุดมีสัดส่วนคิดเป็นร้อยละ 40.6 รองลงมาได้แก่ ภาคการค้าและการซ่อมบำรุงมีสัดส่วนคิดเป็นร้อยละ 29.2 และภาคการผลิตคิดเป็นสัดส่วนร้อยละ 23.4 ตามลำดับ

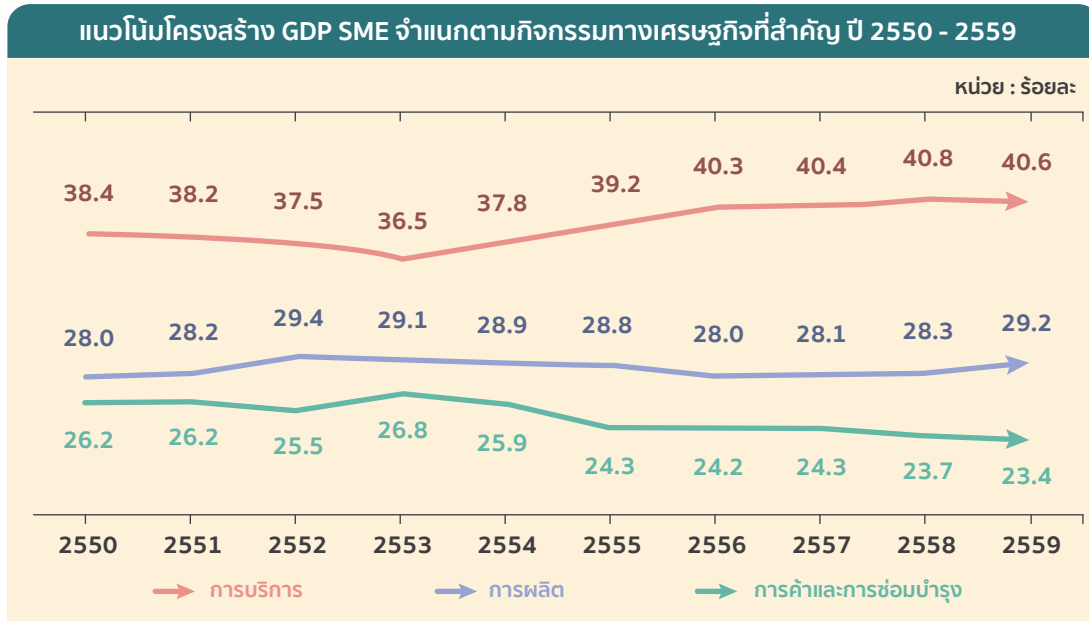
ภาพที่ 1.5 แสดงโครงสร้างมูลค่า GDP SME เมื่อเปรียบเทียบกับภาพที่ 1.3 ซึ่งแสดงโครงสร้างมูลค่า GDP ของประเทศ พบว่า โครงสร้าง GDP ของประเทศ และของ SME มีภาคการบริการเป็นกิจกรรมทางเศรษฐกิจที่มีบทบาทมากที่สุดเช่นเดียวกัน

และเมื่อพิจารณาอัตราการขยายตัวของมูลค่า GDP SME ปี 2559 พบว่า ภาคการบริการมีอัตราการเติบโตร้อยละ 5.4 ซึ่งเป็นการขยายตัวต่อเนื่องตั้งแต่ปี 2553 และขยายตัวได้ในอัตราที่สูงกว่าการขยายตัวของภาคบริการโดยรวมทั้งประเทศ



ภาพที่ 1.6

แนวโน้มสัดส่วนมูลค่า GDP SME จำแนกตามกิจกรรมทางเศรษฐกิจที่สำคัญ ปี 2550 - 2559



ที่มา : สำนักงานคณะกรรมการพัฒนาการเศรษฐกิจและสังคมแห่งชาติ (สศช.)  
ประมวลโดย : สำนักงานส่งเสริมวิสาหกิจขนาดกลางและขนาดย่อม

จากภาพที่ 1.6 เมื่อพิจารณาแนวโน้มสัดส่วน GDP SME ในแต่ละกิจกรรมทางเศรษฐกิจต่างๆ ในช่วง 10 ปีที่ผ่านมา พบว่ามีความสอดคล้องกับการเปลี่ยนแปลงโครงสร้าง GDP ของประเทศ โดยบทบาทของภาคการผลิตมีแนวโน้มลดลง ในขณะที่ภาคบริการมีแนวโน้มเพิ่มขึ้นอย่างต่อเนื่อง เช่นเดียวกับการค้าและการซ่อมบำรุงที่มีสัดส่วนเพิ่มขึ้นทีละน้อย

## 1.2 พลิตภัณฑ์มวลรวมในประเทศจำแนกตามกิจกรรมทางเศรษฐกิจที่สำคัญ

### 1.2.1 ภาคการผลิต

- ภาพรวมของประเทศ

ผลิตภัณฑ์มวลรวมในประเทศในภาคการผลิตในปี 2559 มีมูลค่ารวมเท่ากับ 3,939,124 ล้านบาท หรือคิดเป็นสัดส่วนร้อยละ 27.4 ของมูลค่าผลิตภัณฑ์มวลรวมในประเทศ เมื่อพิจารณามูลค่า GDP ตามขนาดวิสาหกิจ พบว่า มูลค่า GDP ในภาคการผลิต เกิดจากวิสาหกิจขนาดใหญ่และอื่นๆ 2,522,841 ล้านบาท คิดเป็นสัดส่วนร้อยละ 64.0 ขณะที่มูลค่าที่เกิดจาก SME เท่ากับ 1,416,283 ล้านบาท หรือคิดเป็นร้อยละ 36.0 ของ GDP ภาคการผลิตรวม โดยเป็นมูลค่าที่เกิดจากวิสาหกิจขนาดย่อมเท่ากับ 587,206 ล้านบาท หรือร้อยละ 15.0 และ วิสาหกิจขนาดกลางเท่ากับ 829,077 ล้านบาท หรือสัดส่วนร้อยละ 21.0 (ตารางที่ 1.4 และภาพที่ 1.7)



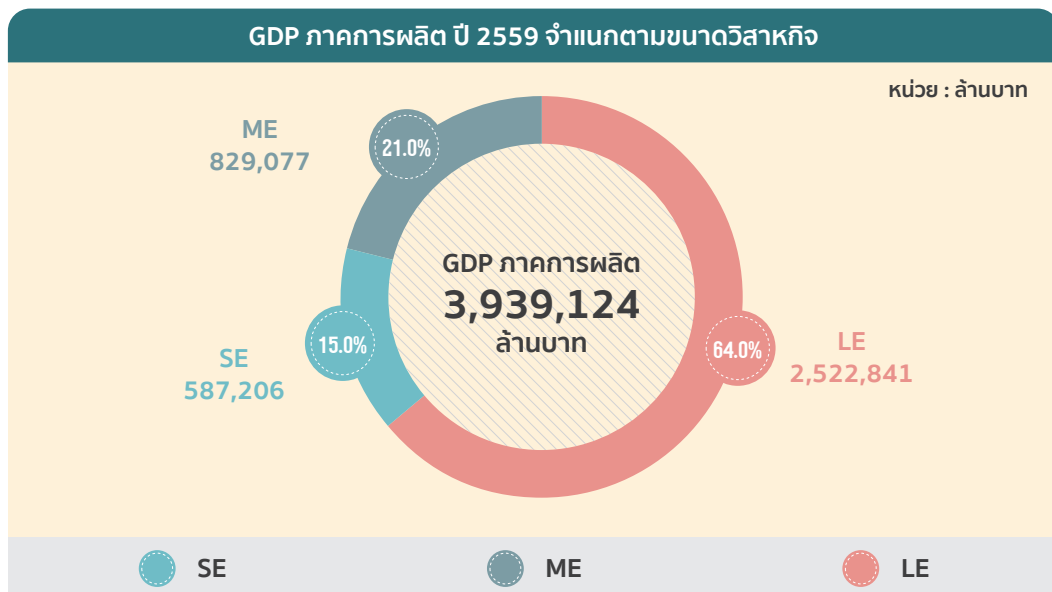
### ตารางที่ 1.4 การกระจายตัวของ GDP ภาคการผลิต ปี 2555 - 2559

	2555 <sup>r</sup>	2556 <sup>r</sup>	2557 <sup>r</sup>	2558 <sup>p</sup>	2559 <sup>p1</sup>
<b>มูลค่าผลิตภัณฑ์มวลรวมในประเทศ ณ ราคาประจำปี (ล้านบาท)</b>					
รวมทั้งประเทศ	12,357,397	12,921,166	13,203,739	13,672,865	14,366,557
ภาคการผลิต	3,473,816	3,583,866	3,671,381	3,777,340	3,939,124
• SME	1,195,263	1,239,748	1,289,585	1,340,744	1,416,283
- วิสาหกิจขนาดย่อม	483,875	501,883	522,059	542,770	587,206
- วิสาหกิจขนาดกลาง	711,388	737,865	767,526	797,974	829,077
• วิสาหกิจขนาดใหญ่และอื่นๆ	2,278,553	2,344,118	2,381,796	2,436,596	2,522,841
<b>สัดส่วน GDP ภาคการผลิต ต่อ GDP ประเทศ (ร้อยละ)</b>					
ภาคการผลิต	28.1	27.7	27.8	27.6	27.4
<b>สัดส่วน GDP SME ต่อ GDP ประเทศ ในภาคการผลิต (ร้อยละ)</b>					
• SME	34.4	34.6	35.1	35.5	36.0
- วิสาหกิจขนาดย่อม	13.9	14.0	14.2	14.4	15.0
- วิสาหกิจขนาดกลาง	20.5	20.6	20.9	21.1	21.0
• วิสาหกิจขนาดใหญ่และอื่นๆ	65.6	65.4	64.9	64.5	64.0

ที่มา : สำนักงานคณะกรรมการพัฒนาการเศรษฐกิจและสังคมแห่งชาติ (สศช.)  
ประมวลโดย : สำนักงานส่งเสริมวิสาหกิจขนาดกลางและขนาดย่อม



### ภาพที่ 1.7 โครงสร้าง GDP ภาคการผลิต จำแนกตามขนาดวิสาหกิจ ปี 2559



ที่มา : สำนักงานคณะกรรมการพัฒนาการเศรษฐกิจและสังคมแห่งชาติ (สศช.)  
ประมวลโดย : สำนักงานส่งเสริมวิสาหกิจขนาดกลางและขนาดย่อม



### ตารางที่ 1.5

### โครงสร้างการกระจายตัวของ GDP ภาคการผลิต จำแนกตามสาขาอุตสาหกรรม (ISIC 2 หลัก) และขนาดวิสาหกิจ ปี 2559<sup>p</sup>

ISIC	ขนาดย่อย			ขนาดกลาง			SME			ขนาดใหญ่			รวม	
	สัดส่วนต่อสาขา (ร้อยละ)	มูลค่า (ล้านบาท)	สัดส่วนต่อทั้งหมด (ร้อยละ)	สัดส่วนต่อสาขา (ร้อยละ)	มูลค่า (ล้านบาท)	สัดส่วนต่อทั้งหมด (ร้อยละ)	สัดส่วนต่อสาขา (ร้อยละ)	มูลค่า (ล้านบาท)	สัดส่วนต่อทั้งหมด (ร้อยละ)	สัดส่วนต่อสาขา (ร้อยละ)	มูลค่า (ล้านบาท)	สัดส่วนต่อทั้งหมด (ร้อยละ)	มูลค่า (ล้านบาท)	สัดส่วนต่อทั้งหมด (ร้อยละ)
ISIC 15	14.1	125,640	19.1	20.5	169,847	33.2	20.9	295,486	66.8	23.5	593,946	22.6	889,432	
ISIC 16	0.4	224	0.7	0.1	429	1.0	0.0	652	99.0	2.5	62,216	1.6	62,868	
ISIC 17	9.5	12,195	21.7	3.4	27,846	31.3	2.8	40,041	68.7	3.5	87,995	3.3	128,036	
ISIC 18	12.5	10,707	22.2	2.3	19,068	34.6	2.1	29,775	65.4	2.2	56,220	2.2	85,995	
ISIC 19	18.2	8,523	29.5	1.7	13,832	47.7	1.6	22,354	52.3	1.0	24,495	1.2	46,849	
ISIC 20	28.5	13,095	42.5	2.4	19,539	71.0	2.3	32,633	29.0	0.5	13,335	1.2	45,968	
ISIC 21	11.5	6,504	12.0	0.8	6,806	23.5	0.9	13,311	76.5	1.7	43,416	1.4	56,727	
ISIC 22	53.5	15,629	26.3	0.9	7,682	79.9	1.6	23,311	20.1	0.2	5,876	0.7	29,187	
ISIC 23	38.9	92,094	4.2	1.2	9,867	43.1	7.2	101,962	56.9	5.3	134,506	6.0	236,468	
ISIC 24	12.7	45,106	52.9	22.6	187,625	65.6	16.4	232,731	34.4	4.8	122,104	9.0	354,835	
ISIC 25	13.4	35,418	31.0	9.9	82,076	44.3	8.3	117,494	55.7	5.8	147,569	6.7	265,062	
ISIC 26	15.2	24,740	12.2	2.4	19,878	27.3	3.2	44,618	72.7	4.7	118,553	4.1	163,171	
ISIC 27	14.3	10,497	45.3	4.0	33,369	59.6	3.1	43,867	40.4	1.2	29,731	1.9	73,598	
ISIC 28	22.7	25,939	22.0	3.0	25,123	44.7	3.6	51,062	55.3	2.5	63,253	2.9	114,315	
ISIC 29	31.6	75,592	13.9	4.0	33,308	45.6	7.7	108,900	54.4	5.2	130,071	6.1	238,971	
ISIC 30	2.2	4,719	3.6	0.9	7,674	5.8	0.9	12,393	94.2	8.0	200,669	5.4	213,062	
ISIC 31	20.7	24,300	35.4	5.0	41,644	56.1	4.7	65,944	43.9	2.0	51,654	3.0	117,598	
ISIC 32	4.1	6,772	7.2	1.4	11,808	11.3	1.3	18,579	88.7	5.8	146,482	4.2	165,062	
ISIC 33	10.5	5,478	9.2	0.6	4,826	19.7	0.7	10,304	80.3	1.7	41,920	1.3	52,224	
ISIC 34	0.9	2,524	1.9	0.7	5,497	2.7	0.6	8,021	97.3	11.3	285,857	7.5	293,878	
ISIC 35	12.1	10,742	28.4	3.0	25,226	40.5	2.5	35,968	59.5	2.1	52,808	2.3	88,776	
ISIC 36	16.5	30,767	40.7	9.2	76,109	57.2	7.5	106,875	42.8	3.2	80,080	4.7	186,955	
ISIC 37	0.0	0	0.0	0.0	0	0.0	0.0	0	100.0	1.2	30,087	0.8	30,087	
<b>รวม</b>	<b>15.0</b>	<b>587,206</b>	<b>21.0</b>	<b>100.0</b>	<b>829,077</b>	<b>36.0</b>	<b>100.0</b>	<b>1,416,283</b>	<b>64.0</b>	<b>100.0</b>	<b>2,522,841</b>	<b>100.0</b>	<b>3,939,124</b>	

ที่มา : สำนักงานคณะกรรมการพัฒนาการเศรษฐกิจและสังคมแห่งชาติ (สศช.)

ประมวลโดย : สำนักงานส่งเสริมวิสาหกิจขนาดกลางและขนาดย่อม

หมายเหตุ : p เป็นการประมาณการโดยใช้โครงสร้าง GDP ภาคการผลิต จากข้อมูลสถิติบัญชีประชาชาติปี 2558



ตารางที่ 1.5 แสดงถึงมูลค่า GDP ในภาคการผลิตของประเทศ จำแนกตามสาขาการผลิต (ISIC 2 หลัก) โดยเมื่อพิจารณาสาขาการผลิตพบว่า สาขาการผลิตที่มีมูลค่าการผลิตสูงสุด 3 ลำดับแรก ได้แก่ สาขาอาหารและเครื่องดื่ม (ISIC 15) มีมูลค่า 889,432 ล้านบาท สาขาอุตสาหกรรมที่มีความสำคัญรองลงมาได้แก่ สาขาเคมีภัณฑ์ (ISIC 24) มีมูลค่า 354,835 ล้านบาท และสาขา รถพ่วงและรถกึ่งพ่วง (ISIC 34) มีมูลค่า 293,878 ล้านบาท

ในด้านบทบาทของวิสาหกิจขนาดกลางและขนาดย่อม (SME) สาขาการผลิตที่มีมูลค่า GDP มากที่สุด คือสาขาอาหารและเครื่องดื่ม มีมูลค่ารวม 295,486 ล้านบาท รองลงมาได้แก่สาขาเคมีภัณฑ์ มีมูลค่ารวม 232,731 ล้านบาท และสาขาผลิตภัณฑ์ยางและพลาสติก มีมูลค่ารวม 117,494 ล้านบาท



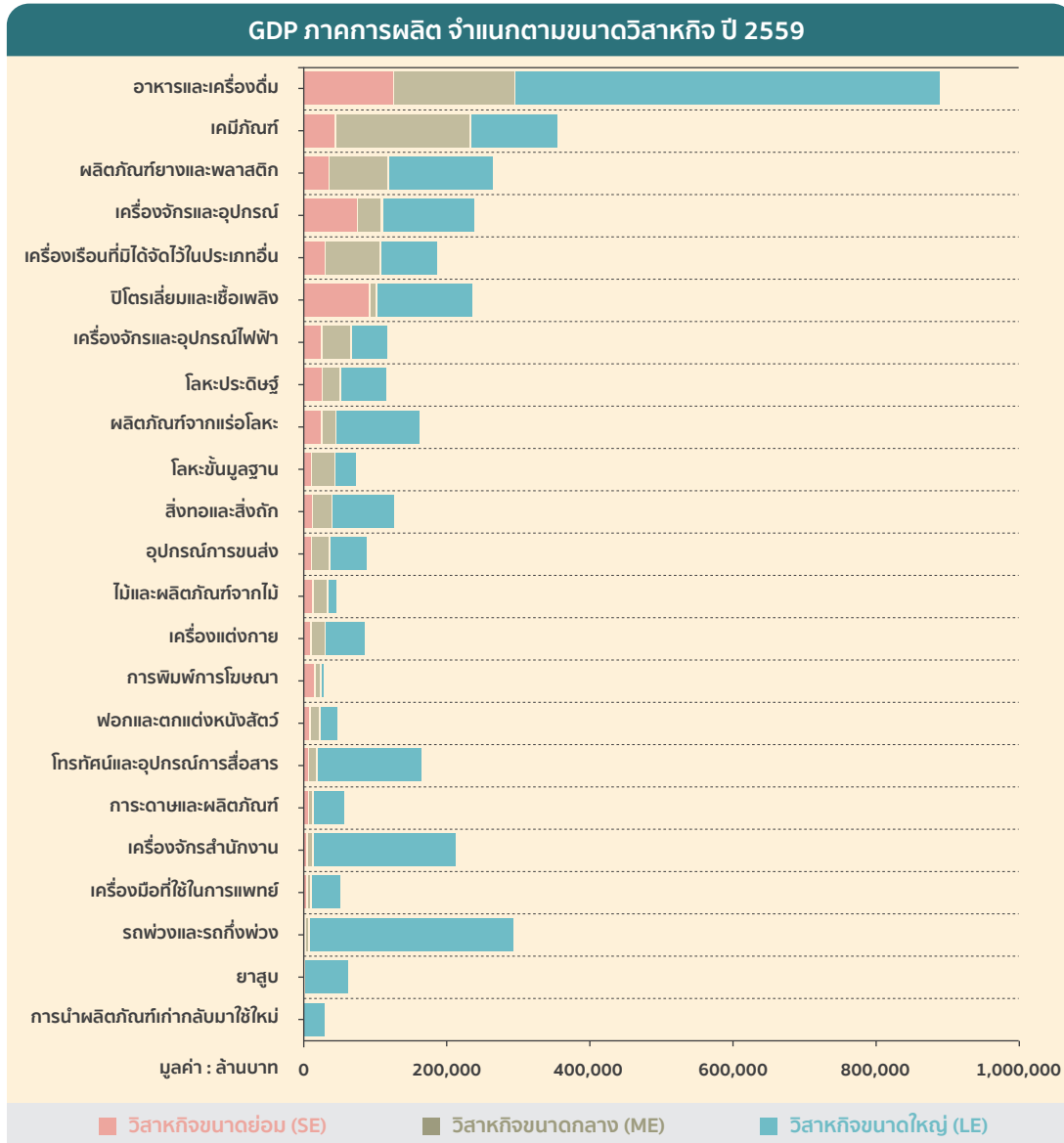
**ตารางที่ 1.6**  
สาขาการผลิตที่ SME มีบทบาทสูง (ต่อสาขานั้นๆ) ในปี 2559

ISIC	สาขาอุตสาหกรรม	รวมทั้งประเทศ		SME	
		มูลค่ารวม (ล้านบาท)	มูลค่า SME (ล้านบาท)	สัดส่วนรายสาขา SME ต่อรายสาขาของประเทศ (ร้อยละ)	สัดส่วนมูลค่ารายสาขาของ SME ต่อมูลค่ารวมของ SME ภาคการผลิต (ร้อยละ)
ISIC 22	การพิมพ์โฆษณา	29,187	23,311	79.9	1.6
ISIC 20	ไม้และผลิตภัณฑ์จากไม้	45,968	32,633	71.0	2.3
ISIC 24	เคมีภัณฑ์	354,835	232,731	65.6	16.4
ISIC 27	โลหะขั้นมูลฐาน	73,598	43,867	59.6	3.1
ISIC 36	เครื่องเรือนที่มีได้จัดไว้ในประเภทอื่น	186,955	106,875	57.2	7.5
ISIC 31	เครื่องจักรและอุปกรณ์ไฟฟ้า	117,598	65,944	56.1	4.7
ISIC 19	พอกและตกแต่งหนังสัตว์	46,849	22,354	47.7	1.6
ISIC 29	เครื่องจักรและอุปกรณ์	238,971	108,900	45.6	7.7
ISIC 28	โลหะประดิษฐ์	114,315	51,062	44.7	3.6
ISIC 25	ผลิตภัณฑ์ยางและพลาสติก	265,062	117,494	44.3	8.3
ISIC 23	ปิโตรเลียมและเชื้อเพลิง	236,468	101,962	43.1	7.2
ISIC 35	อุปกรณ์การขนส่ง	88,776	35,968	40.5	2.5
ISIC 18	เครื่องแต่งกาย	85,995	29,775	34.6	2.1
ISIC 15	อาหารและเครื่องดื่ม	889,432	295,486	33.2	20.9
ISIC 17	สิ่งทอ สิ่งถัก	128,036	40,041	31.3	2.8
ISIC 26	ผลิตภัณฑ์จากแร่โลหะ	163,171	44,618	27.3	3.2
ISIC 21	กระดาษและผลิตภัณฑ์	56,727	13,311	23.5	0.9
ISIC 33	เครื่องมือที่ใช้ทางการแพทย์	52,224	10,304	19.7	0.7
ISIC 32	โทรทัศน์และการสื่อสาร	165,062	18,579	11.3	1.3
ISIC 30	เครื่องจักรสำนักงาน	213,062	12,393	5.8	0.9
ISIC 34	รถพ่วงและรถกึ่งพ่วง	293,878	8,021	2.7	0.6
ISIC 16	ยาสูบ	62,868	652	1.0	0.0
ISIC 37	การนำผลิตภัณฑ์เก่ากลับมาใช้ใหม่	30,087	0	0.0	0.0
<b>รวม</b>		<b>3,939,124</b>	<b>1,416,283</b>	<b>36.0</b>	<b>100.0</b>

ที่มา : สำนักงานคณะกรรมการพัฒนาการเศรษฐกิจและสังคมแห่งชาติ (สศช.)  
ประมวลโดย : สำนักงานส่งเสริมวิสาหกิจขนาดกลางและขนาดย่อม



ภาพที่ 1.8  
บทบาทของวิสาหกิจขนาดกลางและวิสาหกิจขนาดย่อม ต่อ GDP SME ในภาคการผลิต



ที่มา : สำนักงานคณะกรรมการพัฒนาการเศรษฐกิจและสังคมแห่งชาติ (สศช.)  
ประมวลโดย : สำนักงานส่งเสริมวิสาหกิจขนาดกลางและขนาดย่อม

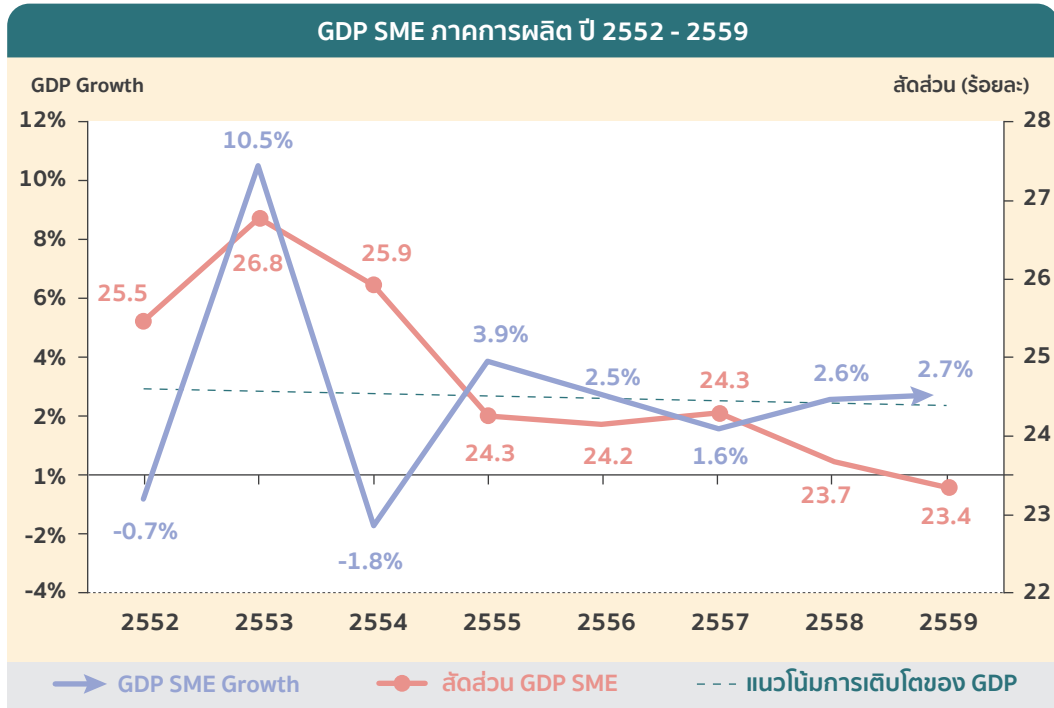
จากภาพรวมของภาคการผลิตในตารางที่ 1.6 และภาพที่ 1.8 แสดงมูลค่าการผลิตที่ SME มีบทบาทสูงในแต่ละสาขา โดยหากพิจารณาบทบาทในแต่ละสาขาการผลิต พบว่าสาขาที่ SME มีบทบาทสูงที่สุด ได้แก่ สาขาการพิมพ์โฆษณา สาขาการผลิตไม้และผลิตภัณฑ์จากไม้ แต่สาขาที่ SME มีบทบาทสูงด้วยและเป็นสาขาที่มีสัดส่วนต่อ GDP ในภาคการผลิตรวมสูงด้วย ได้แก่ สาขาอาหารและเครื่องดื่ม สาขาเคมีภัณฑ์ และสาขาผลิตภัณฑ์จากยางและพลาสติก

และเมื่อพิจารณามูลค่า GDP จำแนกตามขนาดวิสาหกิจแล้ว พบว่าวิสาหกิจขนาดกลางจะมีบทบาทต่อ GDP SME ในภาคการผลิตมากกว่าวิสาหกิจขนาดย่อม ในหลายสาขาการผลิตที่สำคัญของประเทศ





ภาพที่ 1.9  
แนวโน้มบทบาทและการเติบโตของ GDP SME ในภาคการผลิต



ที่มา : สำนักงานคณะกรรมการพัฒนาการเศรษฐกิจและสังคมแห่งชาติ (สศช.)  
 ประมวลโดย : สำนักงานส่งเสริมวิสาหกิจขนาดกลางและขนาดย่อม

จากภาพที่ 1.9 พบว่าสัดส่วน GDP SME ในภาคการผลิต ยังคงลดลงต่อเนื่อง ในขณะที่อัตราการขยายตัวมีแนวโน้มในการขยายตัวเพิ่มขึ้นเล็กน้อย

### 1.2.2 ภาคการค้าและการซ่อมบำรุง

#### • ภาพรวมของประเทศ และ SME

ผลิตภัณฑ์มวลรวมในประเทศในภาคการค้าและการซ่อมบำรุงในปี 2559 มีมูลค่ารวมเท่ากับ 2,215,914 ล้านบาท หรือคิดเป็นสัดส่วนร้อยละ 15.4 ของมูลค่าผลิตภัณฑ์มวลรวมในประเทศ เมื่อพิจารณามูลค่า GDP ตามขนาดวิสาหกิจพบว่า มูลค่า GDP ในภาคการค้าและการซ่อมบำรุงเกิดจากวิสาหกิจขนาดใหญ่และอื่นๆ มีมูลค่า 447,702 ล้านบาท คิดเป็นร้อยละ 20.2 ขณะที่มูลค่าที่เกิดจาก SME เท่ากับ 1,768,212 ล้านบาท หรือคิดเป็นร้อยละ 79.8 โดยเป็นมูลค่าที่เกิดจากวิสาหกิจขนาดย่อมเท่ากับ 1,508,047 ล้านบาท หรือสัดส่วนร้อยละ 68.1 และ วิสาหกิจขนาดกลาง เท่ากับ 260,165 ล้านบาท หรือสัดส่วนร้อยละ 11.7 โดยมีรายละเอียดตามตารางที่ 1.7 และภาพที่ 1.10



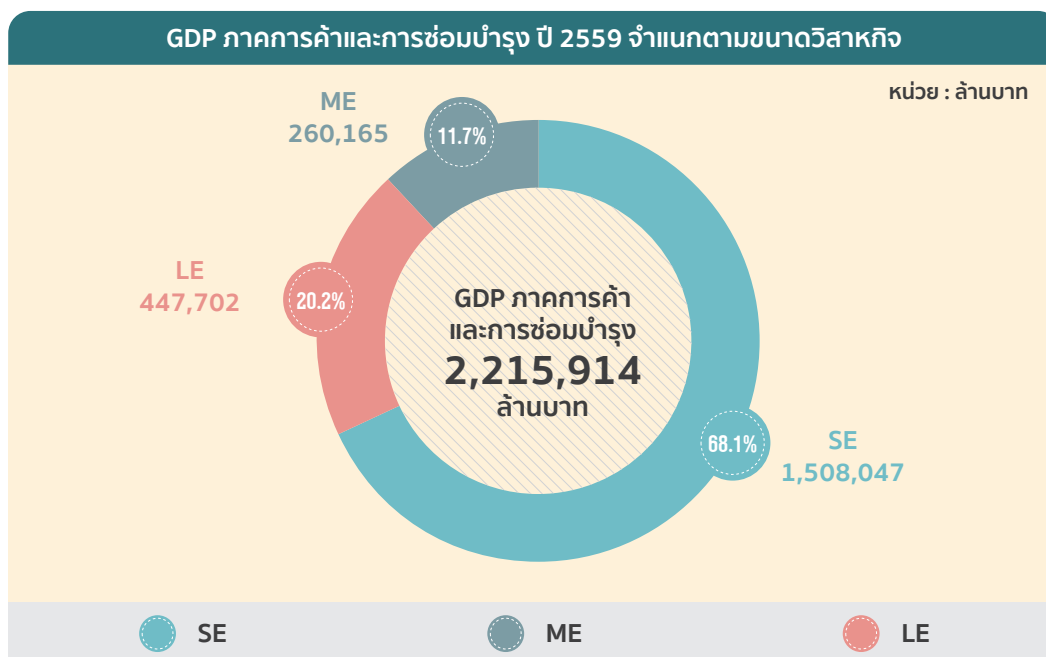
## ตารางที่ 1.7 การกระจายตัวของ GDP ภาคการค้าและการซ่อมบำรุง ปี 2555 - 2559

	2555 <sup>r</sup>	2556 <sup>r</sup>	2557 <sup>r</sup>	2558 <sup>p</sup>	2559 <sup>p1</sup>
<b>มูลค่าผลิตภัณฑ์มวลรวมภายในประเทศ ณ ราคาประจำปี (ล้านบาท)</b>					
รวมทั้งประเทศ	12,357,397	12,921,166	13,203,739	13,672,865	14,366,557
ภาคการค้าและการซ่อมบำรุง	1,776,739	1,801,110	1,869,940	2,011,021	2,215,914
• SME	1,417,768	1,437,215	1,492,138	1,604,716	1,768,212
- วิสาหกิจขนาดย่อม	1,209,165	1,225,751	1,272,593	1,368,607	1,508,047
- วิสาหกิจขนาดกลาง	208,603	211,464	219,545	236,109	260,165
• วิสาหกิจขนาดใหญ่และอื่นๆ	358,971	363,895	377,802	406,305	447,702
<b>สัดส่วน GDP ภาคการค้าและการซ่อมบำรุง ต่อ GDP ประเทศ (ร้อยละ)</b>					
ภาคการค้าและการซ่อมบำรุง	14.4	13.9	14.2	14.7	15.4
<b>สัดส่วน GDP SME ต่อ GDP ประเทศ ในภาคการค้าและการซ่อมบำรุง (ร้อยละ)</b>					
• SME	79.8	79.8	79.8	79.8	79.8
- วิสาหกิจขนาดย่อม	68.1	68.1	68.1	68.1	68.1
- วิสาหกิจขนาดกลาง	11.7	11.7	11.7	11.7	11.7
• วิสาหกิจขนาดใหญ่และอื่นๆ	20.2	20.2	20.2	20.2	20.2

ที่มา : สำนักงานคณะกรรมการพัฒนาการเศรษฐกิจและสังคมแห่งชาติ (สศช.)  
ประมวลโดย : สำนักงานส่งเสริมวิสาหกิจขนาดกลางและขนาดย่อม



## ภาพที่ 1.10 โครงสร้าง GDP ภาคการค้าและการซ่อมบำรุง จำแนกตามขนาดวิสาหกิจ ปี 2559



ที่มา : สำนักงานคณะกรรมการพัฒนาการเศรษฐกิจและสังคมแห่งชาติ (สศช.)  
ประมวลโดย : สำนักงานส่งเสริมวิสาหกิจขนาดกลางและขนาดย่อม



**ตารางที่ 1.8**  
**โครงสร้างการกระจายตัว GDP ภาคการค้าและการซ่อมบำรุง ปี 2559**

สาขาการค้า	ขนาดย่อม			ขนาดกลาง			SME			ขนาดใหญ่			รวม	
	สัดส่วนต่อสาขา (ร้อยละ)	สัดส่วนต่อทั้งหมด (ร้อยละ)	มูลค่า (ล้านบาท)	สัดส่วนต่อสาขา (ร้อยละ)	สัดส่วนต่อทั้งหมด (ร้อยละ)	มูลค่า (ล้านบาท)	สัดส่วนต่อสาขา (ร้อยละ)	สัดส่วนต่อทั้งหมด (ร้อยละ)	มูลค่า (ล้านบาท)	สัดส่วนต่อสาขา (ร้อยละ)	สัดส่วนต่อทั้งหมด (ร้อยละ)	มูลค่า (ล้านบาท)	สัดส่วนต่อทั้งหมด (ร้อยละ)	มูลค่า (ล้านบาท)
การค้าส่งและค้าปลีก	66.1	89.4	1,348,810	12.1	95.2	247,631	78.2	90.3	1,596,441	21.8	99.4	444,981	92.1	2,041,422
การซ่อมบำรุง	91.3	10.6	159,237	7.2	4.8	12,534	98.4	9.7	171,771	1.6	0.6	2,721	7.9	174,492
<b>รวม</b>	<b>68.1</b>	<b>100.0</b>	<b>1,508,047</b>	<b>11.7</b>	<b>100.0</b>	<b>260,165</b>	<b>79.8</b>	<b>100.0</b>	<b>1,768,212</b>	<b>20.2</b>	<b>100.0</b>	<b>447,702</b>	<b>100.0</b>	<b>2,215,914</b>

ที่มา : สำนักงานคณะกรรมการพัฒนาการเศรษฐกิจและสังคมแห่งชาติ (สศช.)  
ประมวลโดย : สำนักงานส่งเสริมวิสาหกิจขนาดกลางและขนาดย่อม

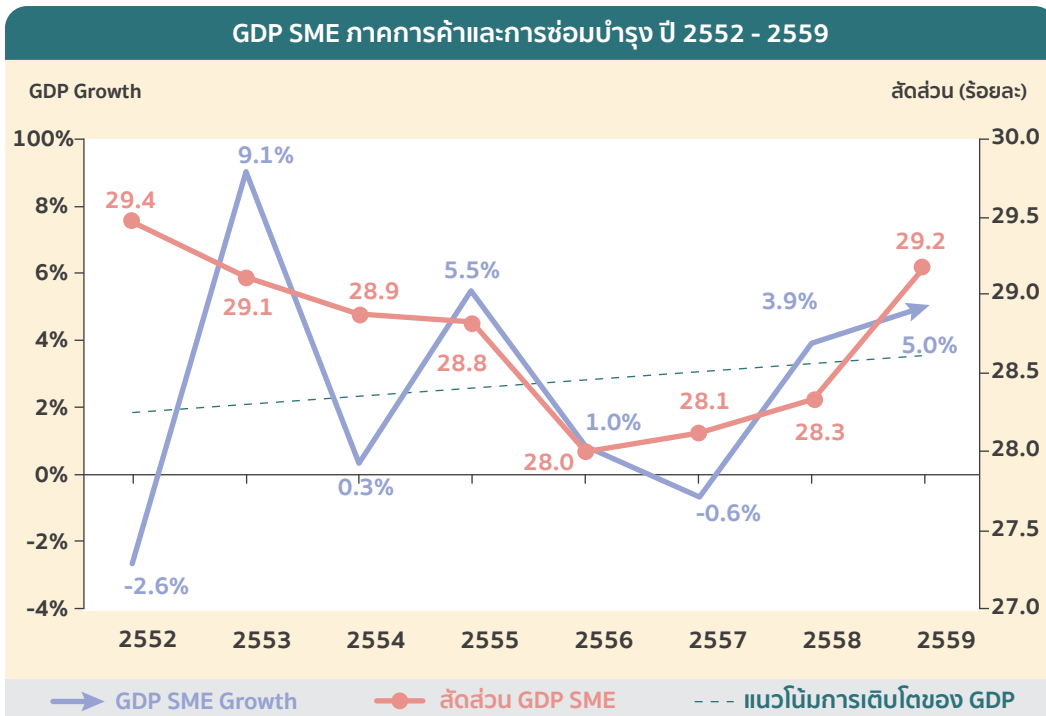


ตารางที่ 1.8 แสดงถึงมูลค่า GDP ในภาคการค้าและการซ่อมบำรุง จำแนกตามสาขา (ISIC 2 หลัก) โดยเมื่อพิจารณาสาขาการค้าและการซ่อมบำรุง พบว่า มีกิจกรรมที่สำคัญเพียง 2 สาขาเท่านั้น คือ สาขาการค้าส่งและค้าปลีก และสาขาการซ่อมบำรุง โดยสาขาการค้าส่งและค้าปลีกมีบทบาทสูงสุดคือ มีมูลค่า GDP เท่ากับ 2,041,422 ล้านบาท คิดเป็นสัดส่วนร้อยละ 92.1 ของมูลค่า GDP รวมในสาขานี้ และเมื่อพิจารณาตามขนาดวิสาหกิจ พบว่า SME มีบทบาทสูงมากในสาขานี้ คิดเป็นร้อยละ 78.2 มีมูลค่าเท่ากับ 1,596,441 ล้านบาท ขณะที่วิสาหกิจขนาดใหญ่มีสัดส่วนเพียงร้อยละ 21.8 มีมูลค่าเท่ากับ 444,981 ล้านบาท

ส่วนสาขาการซ่อมบำรุงมีมูลค่า GDP เท่ากับ 174,492 ล้านบาท หรือคิดเป็นสัดส่วนร้อยละ 7.9 โดยเมื่อพิจารณาตามขนาดของวิสาหกิจ พบว่า ร้อยละ 98.4 เป็นมูลค่าที่เกิดจาก SME คิดเป็นมูลค่าเท่ากับ 171,771 ล้านบาท ขณะที่วิสาหกิจขนาดใหญ่เพียงร้อยละ 1.6 หรือมีมูลค่าเท่ากับ 2,721 ล้านบาท

ดังนั้นสามารถสรุปได้ว่า SME มีบทบาทสูงในภาคการค้าและการซ่อมบำรุง โดยมีสัดส่วน GDP ถึงร้อยละ 79.8 ของมูลค่า GDP ในสาขาการค้าและการซ่อมบำรุงรวม จากภาพที่ 1.11 พบว่า ตั้งแต่ปี 2557 เป็นต้นมา แนวโน้มสัดส่วนมูลค่า GDP SME ในภาคการค้าและการซ่อมบำรุง ต่อ GDP SME รวม เพิ่มขึ้นต่อเนื่อง รวมทั้งมีการขยายตัวได้ดีในช่วง 2 ปีที่ผ่านมาตามการขยายตัวของการบริโภคภายในประเทศและการขยายตัวในภาคการท่องเที่ยว

**ภาพที่ 1.11**  
แนวโน้มบทบาทและการเติบโตของ SME ในภาคการค้าและการซ่อมบำรุง



ที่มา : สำนักงานคณะกรรมการพัฒนาการเศรษฐกิจและสังคมแห่งชาติ (สศช.)  
ประมวลโดย : สำนักงานส่งเสริมวิสาหกิจขนาดกลางและขนาดย่อม



### 1.2.3 ภาคการบริการ

#### • ภาพรวมของประเทศ

ผลิตภัณฑ์มวลรวมในประเทศในภาคการบริการเอกชน ในปี 2559 มีมูลค่ารวมเท่ากับ 4,927,673 ล้านบาท หรือคิดเป็นสัดส่วนร้อยละ 34.3 ของมูลค่าผลิตภัณฑ์มวลรวมในประเทศ เมื่อพิจารณามูลค่า GDP ตามขนาดวิสาหกิจ พบว่า มูลค่า GDP ในภาคการบริการเอกชน จากวิสาหกิจขนาดใหญ่และอื่นๆ เท่ากับ 2,467,913 ล้านบาท คิดเป็นร้อยละ 50.1 ขณะที่มูลค่าที่เกิดจากวิสาหกิจขนาดกลางและขนาดย่อม เท่ากับ 2,459,760 ล้านบาท หรือคิดเป็นสัดส่วนร้อยละ 49.9 โดยเป็นมูลค่าที่เกิดจากวิสาหกิจขนาดย่อม 1,939,807 ล้านบาท คิดเป็นสัดส่วนร้อยละ 39.3 และวิสาหกิจขนาดกลาง เท่ากับ 519,953 ล้านบาท คิดเป็นสัดส่วนร้อยละ 10.6 โดยมีรายละเอียดดังตารางที่ 1.9 และภาพที่ 1.12



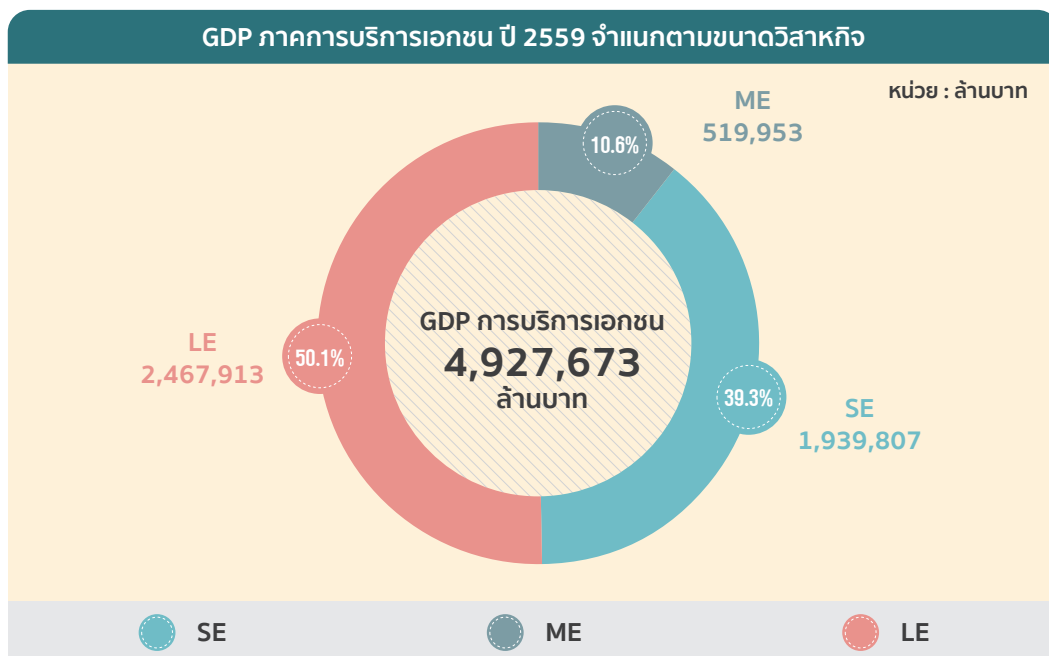
**ตารางที่ 1.9**  
การกระจายตัวของ GDP ภาคการบริการเอกชน ปี 2555 - 2559

	2555 <sup>r</sup>	2556 <sup>r</sup>	2557 <sup>r</sup>	2558 <sup>p</sup>	2559 <sup>p1</sup>
<b>มูลค่าผลิตภัณฑ์มวลรวมภายในประเทศ ณ ราคาประจำปี (ล้านบาท)</b>					
รวมทั้งประเทศ	12,357,397	12,921,166	13,203,739	13,672,865	14,366,557
ภาคการบริการเอกชน	3,801,023	4,112,552	4,323,503	4,654,485	4,927,673
• SME	1,925,813	2,069,833	2,144,234	2,311,470	2,459,760
- วิสาหกิจขนาดย่อม	1,508,775	1,624,113	1,681,962	1,817,832	1,939,807
- วิสาหกิจขนาดกลาง	417,038	445,720	462,272	493,638	519,953
• วิสาหกิจขนาดใหญ่และอื่นๆ	1,875,210	2,042,719	2,179,269	2,343,015	2,467,913
<b>สัดส่วน GDP ภาคการบริการเอกชน ต่อ GDP ประเทศ (ร้อยละ)</b>					
ภาคการบริการเอกชน	30.8	31.8	32.7	34.0	34.3
<b>สัดส่วน GDP SME ต่อ GDP ประเทศ ในภาคการบริการเอกชน (ร้อยละ)</b>					
• SME	50.7	50.3	49.6	49.7	49.9
- วิสาหกิจขนาดย่อม	39.7	39.5	38.9	39.1	39.3
- วิสาหกิจขนาดกลาง	11.0	10.8	10.7	10.6	10.6
• วิสาหกิจขนาดใหญ่และอื่นๆ	49.3	49.7	50.4	50.3	50.1

ที่มา : สำนักงานคณะกรรมการพัฒนาการเศรษฐกิจและสังคมแห่งชาติ (สศช.)  
ประมวลโดย : สำนักงานส่งเสริมวิสาหกิจขนาดกลางและขนาดย่อม



ภาพที่ 1.12  
โครงสร้าง GDP ภาคบริการเอกชน จำแนกตามขนาดวิสาหกิจ ปี 2559



ที่มา : สำนักงานคณะกรรมการพัฒนาการเศรษฐกิจและสังคมแห่งชาติ (สศช.)  
ประมวลโดย : สำนักงานส่งเสริมวิสาหกิจขนาดกลางและขนาดย่อม



### ตารางที่ 1.10

### โครงสร้างการกระจายตัวของ GDP ภาคการบริการเอกชน ปี 2559

สาขาบริการ	ขนาดย่อม			ขนาดกลาง			SME			ขนาดใหญ่			รวม	
	สัดส่วนต่อสาขา (ร้อยละ)	สัดส่วนต่อทั้งหมด (ร้อยละ)	มูลค่า (ล้านบาท)	สัดส่วนต่อสาขา (ร้อยละ)	สัดส่วนต่อทั้งหมด (ร้อยละ)	มูลค่า (ล้านบาท)	สัดส่วนต่อสาขา (ร้อยละ)	สัดส่วนต่อทั้งหมด (ร้อยละ)	มูลค่า (ล้านบาท)	สัดส่วนต่อสาขา (ร้อยละ)	สัดส่วนต่อทั้งหมด (ร้อยละ)	มูลค่า (ล้านบาท)	สัดส่วนต่อทั้งหมด (ร้อยละ)	มูลค่า (ล้านบาท)
โรงแรมและภัตตาคาร	84.6	29.8	577,280	8.4	11.0	57,101	93.0	25.8	634,381	7.0	1.9	48,013	13.8	682,394
ขนส่งและการสื่อสาร	20.8	11.1	214,826	16.4	32.5	169,193	37.2	15.6	384,019	62.8	26.2	646,936	20.9	1,030,955
ตัวกลางทางการเงิน	16.8	9.7	187,837	6.1	13.1	68,096	23.0	10.4	255,933	77.0	34.8	859,146	22.6	1,115,079
อสังหาริมทรัพย์	81.1	38.2	741,825	15.4	27.1	140,732	96.5	35.9	882,556	3.5	1.3	32,172	18.6	914,728
การศึกษา	6.5	2.0	39,633	2.3	2.8	14,368	8.8	2.2	54,001	91.2	22.6	558,471	12.4	612,472
บริการสาธารณสุข	6.2	0.9	17,293	5.5	3.0	15,436	11.7	1.3	32,729	88.3	10.0	247,969	5.7	280,698
บริการอื่นๆ	50.5	6.9	133,089	20.9	10.6	55,027	71.4	7.6	188,116	28.6	3.0	75,207	5.3	263,323
บริการคนรับใช้ในบ้าน	100.0	1.4	28,024	0.0	0.0	0	100.0	1.1	28,024	0.0	0.0	0	0.6	28,024
<b>รวม</b>	<b>39.3</b>	<b>100.0</b>	<b>1,939,807</b>	<b>10.6</b>	<b>100.0</b>	<b>519,953</b>	<b>49.9</b>	<b>100.0</b>	<b>2,459,760</b>	<b>50.1</b>	<b>100.0</b>	<b>2,467,913</b>	<b>100.0</b>	<b>4,927,673</b>

ที่มา : สำนักงานคณะกรรมการพัฒนาการเศรษฐกิจและสังคมแห่งชาติ (สศช.)  
ประมวลโดย : สำนักงานส่งเสริมวิสาหกิจขนาดกลางและขนาดย่อม



ตารางที่ 1.10 แสดงถึงมูลค่า GDP ในภาคการบริการเอกชน โดยเมื่อพิจารณาสาขาการบริการ พบว่าสาขาการบริการที่มีมูลค่าสูงสุด 3 ลำดับแรก ได้แก่ สาขาตัวกลางทางการเงิน มีมูลค่า 1,115,079 ล้านบาท รองลงมาได้แก่ สาขาการขนส่งและสื่อสาร มีมูลค่า 1,030,955 ล้านบาท และสาขาอสังหาริมทรัพย์ มีมูลค่า 914,728 ล้านบาท

ในด้านบทบาทของวิสาหกิจขนาดกลางและขนาดย่อม (SME) สาขาการบริการที่มีมูลค่า GDP มากที่สุด คือ สาขาอสังหาริมทรัพย์ มีมูลค่ารวม 882,556 ล้านบาท รองลงมาได้แก่สาขาโรงแรมและภัตตาคาร มีมูลค่ารวม 634,381 ล้านบาท และสาขาขนส่งและสื่อสาร มีมูลค่ารวม 384,019 ล้านบาท

โดยหากพิจารณาในด้านบทบาทต่อภาคการบริการรวมของประเทศแล้ว สัดส่วนมูลค่า GDP SME ในสาขาการบริการ 3 อันดับแรก ต่อ GDP ภาคการบริการรวมของประเทศ จะเท่ากับร้อยละ 17.9, 12.9 และ 7.8 ตามลำดับ

• ภาพรวมของ SME



**ตารางที่ 1.11**

**สาขาการบริการเอกชนที่ SME มีบทบาทสูงสุด (ต่อสาขานั้นๆ) ในปี 2559**

สาขาการบริการ	รวมทั้งประเทศ		SME	
	มูลค่ารวม (ล้านบาท)	มูลค่า SME (ล้านบาท)	สัดส่วน SME ต่อรายสาขา การบริการของประเทศ (ร้อยละ)	สัดส่วนรายสาขา ของ SME ต่อมูลค่ารวมของ SME ภาคการบริการ (ร้อยละ)
บริการคนรับใช้ในบ้าน	28,024	28,024	100.0	1.1
อสังหาริมทรัพย์	914,728	882,556	96.5	35.9
โรงแรมและภัตตาคาร	682,394	634,381	93.0	25.8
บริการอื่นๆ	263,323	188,116	71.4	7.6
ขนส่งและสื่อสาร	1,030,955	384,019	37.2	15.6
ตัวกลางทางการเงิน	1,115,079	255,933	23.0	10.4
บริการสาธารณสุข	280,698	32,729	11.7	1.3
การศึกษา	612,472	54,001	8.8	2.2
<b>รวม</b>	<b>4,927,673</b>	<b>2,459,760</b>	<b>49.9</b>	<b>100.0</b>

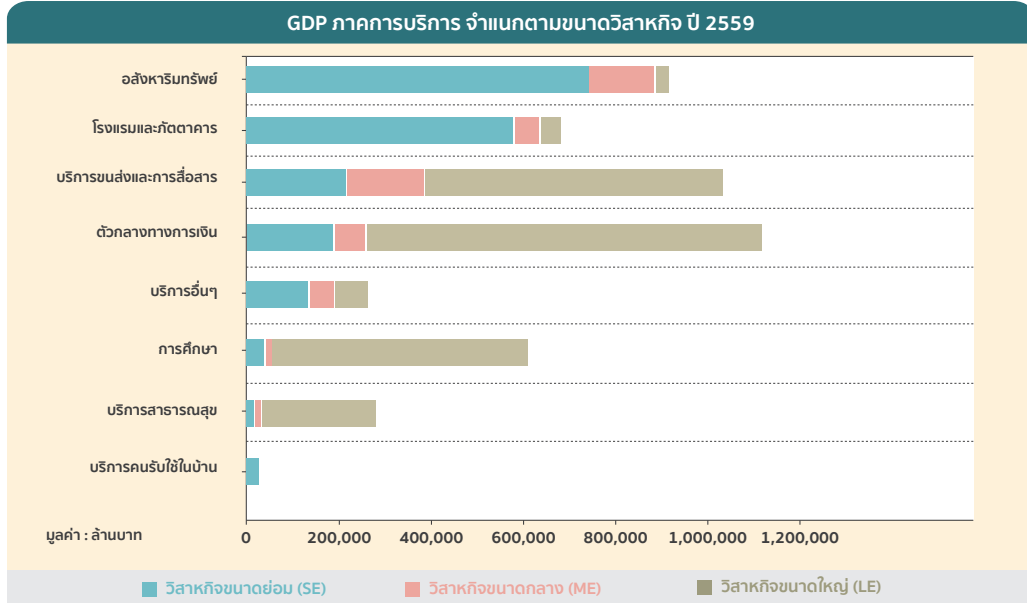
ที่มา : สำนักงานคณะกรรมการพัฒนาการเศรษฐกิจและสังคมแห่งชาติ (สศช.)  
ประมวลโดย : สำนักงานส่งเสริมวิสาหกิจขนาดกลางและขนาดย่อม

จากตารางที่ 1.11 และภาพที่ 1.13 แสดงมูลค่าการบริการที่ SME มีบทบาทสูงสุดในปี 2559 พบว่า SME ยังคงมีบทบาทสูงในสาขาการบริการที่เกี่ยวข้องกับการท่องเที่ยว ไม่ว่าจะเป็น ธุรกิจโรงแรมและภัตตาคาร ธุรกิจอสังหาริมทรัพย์ ธุรกิจขนส่ง รวมทั้งธุรกิจบริการอื่นๆ โดยเฉพาะธุรกิจด้านบันเทิงและสันทนาการต่างๆ โดยมีมูลค่า GDP รวมกันกว่าร้อยละ 80 ของ GDP SME ในภาคการบริการทั้งหมด ดังนั้นการเติบโตของภาคการท่องเที่ยว ทั้งจากจำนวนนักท่องเที่ยวต่างชาติและการเดินทางท่องเที่ยวภายในประเทศ จึงส่งผลกระทบต่ออย่างมากต่อการเติบโตของ GDP SME ในช่วงหลายปีที่ผ่านมา





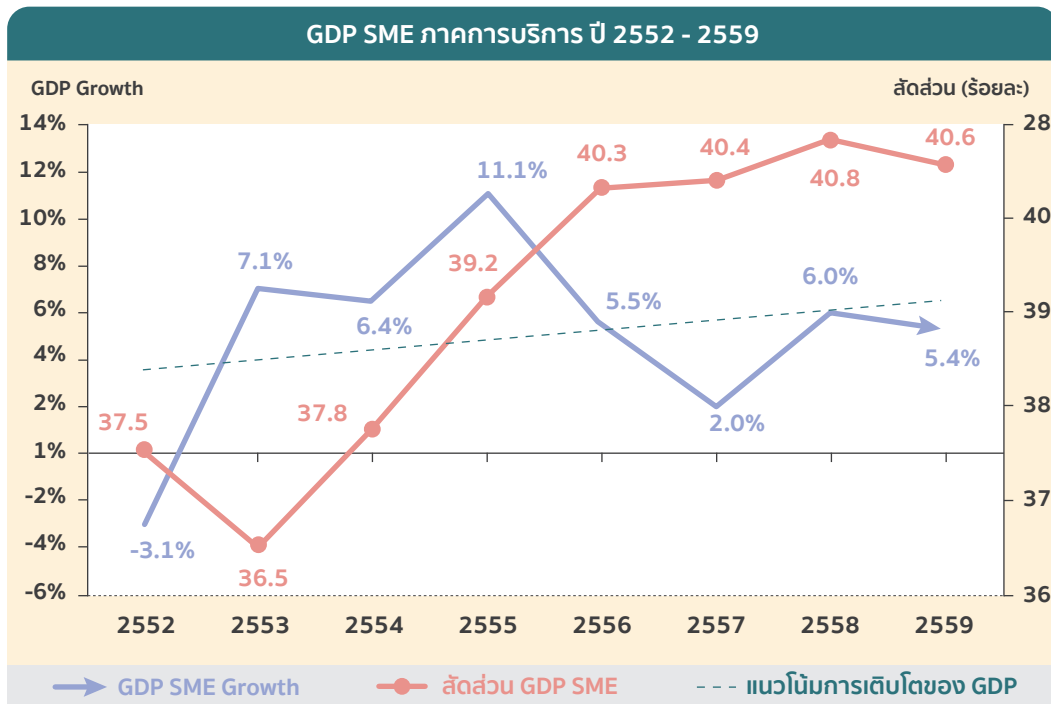
ภาพที่ 1.13  
บทบาทของวิสาหกิจขนาดกลางและวิสาหกิจขนาดย่อม ต่อ GDP SME ในภาคการบริการ



ที่มา : สำนักงานคณะกรรมการพัฒนาการเศรษฐกิจและสังคมแห่งชาติ (สศช.)  
ประมวลโดย : สำนักงานส่งเสริมวิสาหกิจขนาดกลางและขนาดย่อม



ภาพที่ 1.14  
แนวโน้มบทบาทและการเติบโตของ SME ในภาคการบริการ



ที่มา : สำนักงานคณะกรรมการพัฒนาการเศรษฐกิจและสังคมแห่งชาติ (สศช.)  
ประมวลโดย : สำนักงานส่งเสริมวิสาหกิจขนาดกลางและขนาดย่อม

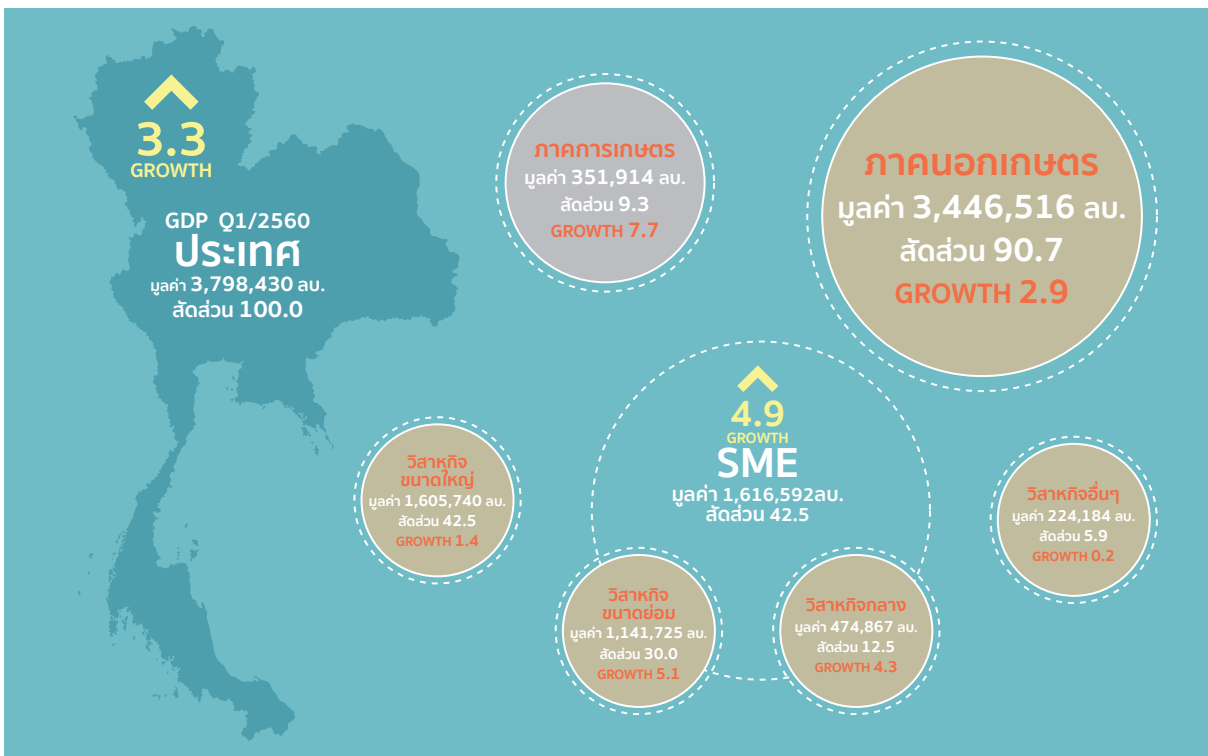
จากภาพที่ 1.14 พบว่า GDP SME ในภาคการบริการมีบทบาทและมีการเติบโตเพิ่มขึ้นอย่างต่อเนื่อง แสดงให้เห็นถึงศักยภาพที่สูงของ SME ในภาคการบริการ ซึ่งมีส่วนสำคัญให้เศรษฐกิจโดยรวมของประเทศยังคงขยายตัวได้ โดยเฉพาะวิสาหกิจขนาดย่อมที่มีบทบาทที่สูงในกิจกรรมทางเศรษฐกิจนี้

จากการที่ภาคการท่องเที่ยวของประเทศยังคงขยายตัวได้ต่อเนื่อง ทำให้ธุรกิจด้านการท่องเที่ยว รวมทั้งธุรกิจบริการที่เกี่ยวข้อง มีรายได้เพิ่มขึ้น ซึ่งเป็นส่วนสนับสนุนที่ทำให้ GDP ของ SME ยังคงขยายตัวเพิ่มขึ้นได้อย่างต่อเนื่อง ทั้งในปี 2559 รวมทั้งไตรมาสแรกของปี 2560 ด้วย

### 1.3 มูลค่าและอัตราการขยายตัวของ GDP SME ไตรมาสแรกของปี 2560

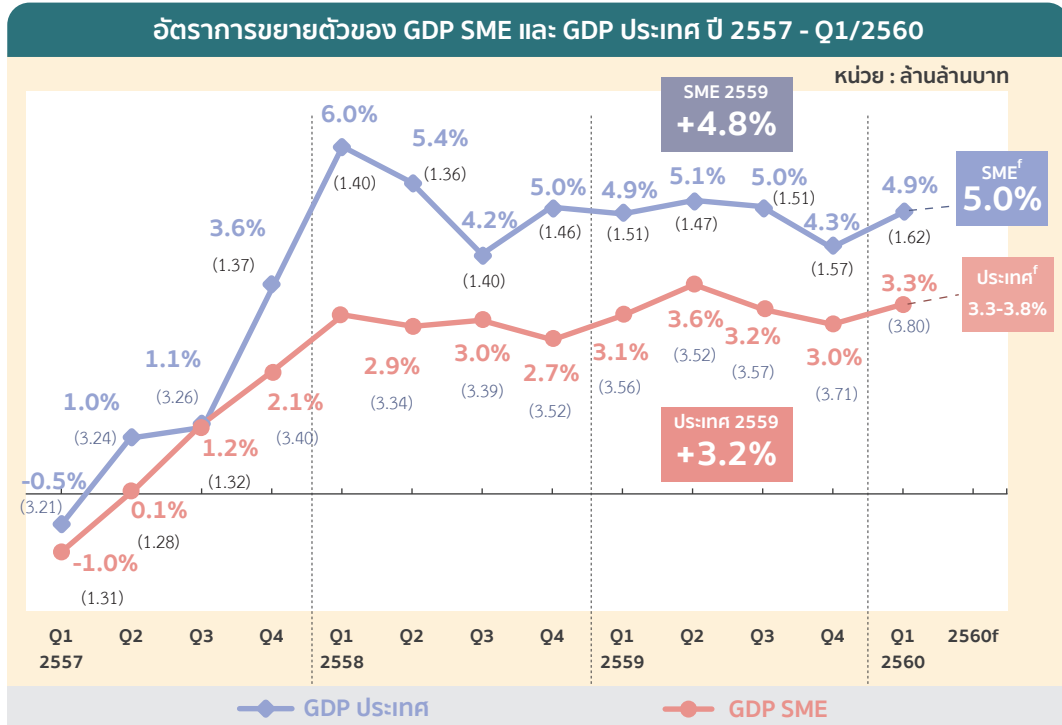
มูลค่า GDP SME ไตรมาสแรกของปี 2560 ขยายตัวได้ 4.9% สูงกว่าไตรมาสก่อนที่ขยายตัว 4.3% ในขณะที่ GDP ประเทศขยายตัว 3.3% โดยมีสัดส่วนต่อ GDP ประเทศเพิ่มขึ้นจาก 42.2% ในปีก่อน เป็น 42.5% คิดเป็นมูลค่ากว่า 1.62 ล้านล้านบาท

ภาคธุรกิจที่ SME มีบทบาทอยู่มากสามารถขยายตัวได้ในอัตราสูง คือ ภาคการค้า (5.9%) ภาคบริการในกลุ่มธุรกิจท่องเที่ยว โรงแรมและร้านอาหาร (5.3%) และกลุ่มขนส่งและโลจิสติกส์ (5.9%) ปัจจัยสำคัญที่สนับสนุนการเติบโตของ SME มาจากจำนวนนักท่องเที่ยวต่างชาติที่กลับมาขยายตัวได้อีกครั้งหลังจากที่หดตัวในไตรมาสก่อน และการบริโภคภาคเอกชนที่ขยายตัว ซึ่งส่วนหนึ่งเป็นผลจากรายได้ในภาคเกษตรที่เพิ่มขึ้น ส่งผลให้ภาคการค้าและธุรกิจบริการด้านท่องเที่ยว ยังคงขยายตัวได้ดีต่อเนื่อง ในขณะที่ภาคธุรกิจที่ขยายตัวในอัตราที่ลดลง ได้แก่ ธุรกิจภาคอุตสาหกรรม ขยายตัวได้ 2.4% ลดลงจากไตรมาสก่อนที่ขยายตัวได้ 3.5% และธุรกิจก่อสร้างที่ขยายตัว 2.8% ซึ่งลดลงค่อนข้างมากเมื่อเทียบกับอัตรา 6.1% ในไตรมาสที่แล้ว





ภาพที่ 1.15  
อัตราการขยายตัวของ GDP SME และ GDP ประเทศ รายไตรมาส  
ตั้งแต่ปี 2557 จนถึง ไตรมาสที่ 1 ของปี 2560



ที่มา : สำนักงานคณะกรรมการพัฒนาการเศรษฐกิจและสังคมแห่งชาติ (สศช.)  
 ประมวลโดย : สำนักงานส่งเสริมวิสาหกิจขนาดกลางและขนาดย่อม



**ตารางที่ 1.12**

สัดส่วนมูลค่า GDP SME รายไตรมาส จำแนกตามสาขาธุรกิจ ปี 2559 - ไตรมาสที่ 1 ปี 2560

หน่วย : ร้อยละ

กิจกรรม	Q1/2559	Q2/2559	Q3/2559	Q4/2559	2559	Q1/2560
เหมืองแร่	1.2	1.3	1.2	1.2	1.2	1.1
การผลิต	23.3	23.1	23.8	23.1	23.4	23.2
ไฟฟ้าและน้ำประปา	0.2	0.3	0.2	0.2	0.2	0.2
ก่อสร้าง	5.8	5.6	5.8	4.8	5.5	5.6
การค้าและการซ่อมบำรุง	29.3	28.6	17.7	31.0	29.2	30.1
โรงแรมและภัตตาคาร	10.5	10.7	10.8	9.9	10.5	10.8
ขนส่งและสื่อสาร	6.3	6.4	6.4	6.3	6.3	6.0
ตัวกลางทางการเงิน	4.1	4.4	4.5	3.9	4.2	4.0
อสังหาริมทรัพย์	14.4	14.7	14.4	14.7	14.6	14.1
การศึกษา	0.9	0.9	0.9	0.8	0.9	0.9
บริการสาธารณสุข	0.5	0.5	0.5	0.6	0.5	0.5
บริการอื่นๆ	3.1	3.1	3.1	3.1	3.1	3.0
บริการครอบครัวในบ้าน	0.4	0.5	0.5	0.4	0.5	0.4
<b>รวม</b>	<b>100.0</b>	<b>100.0</b>	<b>100.0</b>	<b>100.0</b>	<b>100.0</b>	<b>100.0</b>



**ตารางที่ 1.13**

อัตราการขยายตัวของ GDP SME รายไตรมาส จำแนกตามสาขาธุรกิจ ปี 2559 - ไตรมาสที่ 1 ปี 2560

หน่วย : ร้อยละ

กิจกรรม	Q1/2559	Q2/2559	Q3/2559	Q4/2559	2559	Q1/2560
เหมืองแร่	3.7	0.6	-0.9	-4.8	-0.4	-9.3
การผลิต	1.1	3.6	2.9	3.5	2.7	2.4
ไฟฟ้าและน้ำประปา	2.6	7.7	4.9	1.8	4.3	1.8
ก่อสร้าง	11.9	9.9	5.2	6.1	8.3	2.8
การค้าและการซ่อมบำรุง	4.6	4.7	5.2	5.6	4.0	5.9
โรงแรมและภัตตาคาร	12.3	10.8	13.5	4.9	10.3	5.3
ขนส่งและสื่อสาร	6.4	4.2	6.5	5.2	5.6	5.9
ตัวกลางทางการเงิน	5.9	6.2	5.8	6.7	6.1	4.4
อสังหาริมทรัพย์	2.2	2.1	1.1	1.9	1.8	3.3
การศึกษา	2.6	0.3	-2.4	-0.7	-0.1	0.2
บริการสาธารณสุข	4.9	3.3	0.9	4.3	3.3	4.1
บริการอื่นๆ	9.4	11.3	11.4	7.1	9.7	5.6
บริการครอบครัวในบ้าน	0.0	-0.5	1.6	-2.4	-0.3	-0.2
<b>รวม</b>	<b>4.9</b>	<b>5.1</b>	<b>5.0</b>	<b>4.3</b>	<b>4.8</b>	<b>4.9</b>

ที่มา : สำนักงานคณะกรรมการพัฒนาการเศรษฐกิจและสังคมแห่งชาติ (สศช.)  
ประมวลโดย : สำนักงานส่งเสริมวิสาหกิจขนาดกลางและขนาดย่อม

