



บทที่ 2

การค้าระหว่างประเทศ
ของวิสาหกิจขนาดกลาง
และขนาดย่อม



บทที่ 2

การค้าระหว่างประเทศของวิสาหกิจ
ขนาดกลางและขนาดย่อม

2.1 ภาพรวมของสถานการณ์การค้าระหว่างประเทศ ปี 2559

ในปี 2559 ประเทศไทยมีมูลค่าการส่งออกโดยรวมทั้งสิ้น 7,550,704.07 ล้านบาท ขยายตัวจากปี 2558 ร้อยละ 4.50 โดยเป็นการส่งออกของวิสาหกิจขนาดกลางและขนาดย่อม 2,190,550.40 ล้านบาท คิดเป็นสัดส่วนร้อยละ 29.01 ของมูลค่าการส่งออกทั้งหมด และขยายตัวจากปี 2558 ร้อยละ 10.72 สำหรับการนำเข้าของประเทศไทยมีมูลค่าการนำเข้ารวมทั้งสิ้น 6,888,186.70 ล้านบาท หดตัวจากปี 2558 ร้อยละ 0.26 เป็นการนำเข้าของวิสาหกิจขนาดกลางและขนาดย่อม 2,445,832.98 ล้านบาท คิดเป็นสัดส่วนร้อยละ 35.51 ของมูลค่าการนำเข้าทั้งหมด ขยายตัวจากปี 2558 ร้อยละ 2.67

ในปี 2559 การค้าระหว่างประเทศของไทยโดยรวมเกินดุล 662,517.37 ล้านบาท สำหรับวิสาหกิจขนาดกลางและขนาดย่อมขาดดุลการค้า 255,282.58 ล้านบาท



ตารางที่ 2.1

มูลค่าการส่งออกและนำเข้าปี 2555 - 2559 จำแนกตามขนาดวิสาหกิจ

ปี	2555	2556	2557	2558	2559	สัดส่วน ต่อทั้งหมด (2559, %)	Growth 59/58 (%)
การส่งออก (มูลค่า ล้านบาท)							
SE	1,300,819.07	1,193,294.12	1,302,862.37	1,349,526.01	1,477,928.35	19.57	9.51
ME	725,946.03	579,406.42	619,726.14	628,865.43	712,622.05	9.44	13.32
LE	4,874,418.39	5,040,555.26	5,270,312.58	5,159,113.63	5,218,450.53	69.11	1.15
na.	176,578.66	96,288.11	118,187.91	88,217.73	141,703.14	1.88	60.63
SME	2,026,765.10	1,772,700.54	1,922,588.51	1,978,391.44	2,190,550.40	29.01	10.72
Total	7,077,762.15	6,909,543.90	7,311,089.00	7,225,722.80	7,550,704.07	100.00	4.50
การนำเข้า (มูลค่า ล้านบาท)							
SE	1,563,893.03	1,604,977.54	1,520,883.44	1,616,089.58	1,643,970.58	23.87	1.73
ME	963,981.10	784,640.97	705,475.85	766,155.71	801,862.40	11.64	4.66
LE	4,899,488.30	5,078,732.83	4,967,669.90	4,346,610.21	4,186,795.71	60.78	-3.68
na.	358,760.62	189,281.75	209,875.61	177,222.91	255,558.01	3.71	44.20
SME	2,527,874.12	2,389,618.51	2,226,359.29	2,382,245.29	2,445,832.98	35.51	2.67
Total	7,786,123.04	7,657,633.09	7,403,904.80	6,906,078.41	6,888,186.70	100.00	-0.26
ดุลการค้า (มูลค่า ล้านบาท)							
SME	-501,109.02	-616,917.97	-303,770.79	-403,853.85	-255,282.58		36.79
Total	-708,360.89	-748,089.19	-92,815.81	319,644.39	662,517.37		107.27

ที่มา : กรมศุลกากร

ประมวลโดย : สำนักงานส่งเสริมวิสาหกิจขนาดกลางและขนาดย่อม

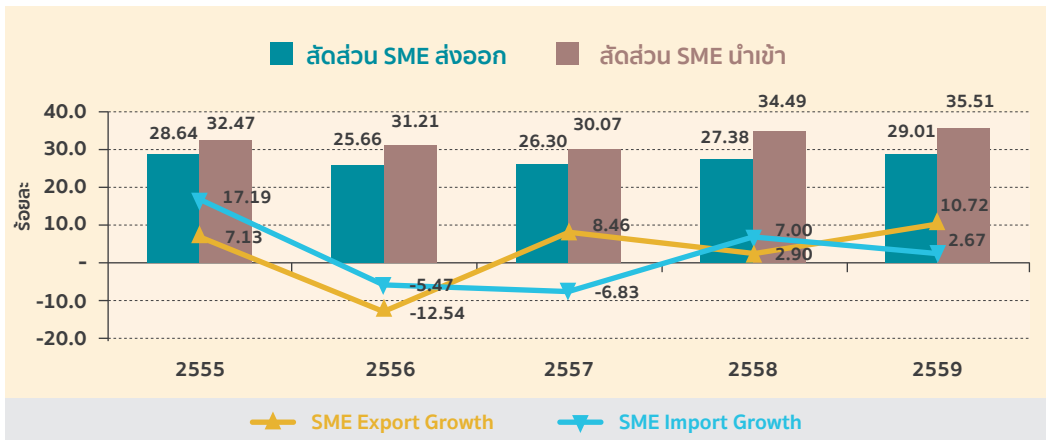
เมื่อพิจารณาแนวโน้มการส่งออกและนำเข้าของ SME ตั้งแต่ปี 2555-2559 พบว่า สัดส่วนการส่งออกของ SME ต่อการส่งออกรวมของประเทศสูงสุดที่ร้อยละ 29.01 ในปี 2559 โดยมีสัดส่วนต่ำสุดที่ร้อยละ 25.66 ในปี 2556 ขณะที่แนวโน้มการนำเข้าของ SME ปรับเพิ่มขึ้นสูงสุดที่ร้อยละ 35.51 ในปี 2559 และต่ำที่สุดในปี 2557 ที่ร้อยละ 30.07 อย่างไรก็ตาม SME มีการขาดดุลการค้ามาโดยตลอด 5 ปีที่ผ่านมา

สำหรับการขยายตัวของการส่งออกและนำเข้าใน SME ตลอด 5 ปีที่ผ่านมา พบว่า การส่งออกมีการขยายตัวที่เป็นบวกเกือบทุกปี ยกเว้นในปี 2556 ที่การขยายตัวติดลบ เนื่องจากการหดตัวตามภาวะเศรษฐกิจของประเทศคู่ค้าที่สำคัญ สำหรับปี 2559 มูลค่าการส่งออกของ SME ขยายตัวร้อยละ 10.72 ขณะที่การนำเข้ามีการขยายตัวที่เป็นบวกในปี 2555 2558 และ 2559 ขณะที่ปี 2556-2557 มีการขยายตัวติดลบ สำหรับปี 2559 มีการขยายตัว ร้อยละ 2.67



ภาพที่ 2.1

แนวโน้มสัดส่วนการส่งออกและนำเข้า และอัตราการขยายตัวของ SME ปี 2555 - 2559



ที่มา : กรมศุลกากร
ประมวลโดย : สำนักงานส่งเสริมวิสาหกิจขนาดกลางและขนาดย่อม

เมื่อพิจารณาจำนวนของวิสาหกิจที่ส่งออกของประเทศในปี 2559 พบว่ามีทั้งสิ้น 37,902 กิจการ คิดเป็น SME 25,340 กิจการ มีจำนวนผู้ส่งออกที่เป็น SME เพิ่มขึ้นจากปี 2559 ทั้งสิ้น 276 กิจการ ขณะที่การนำเข้าในปี 2559 มีจำนวนวิสาหกิจนำเข้าทั้งสิ้น 78,679 กิจการ คิดเป็น SME 47,053 กิจการ มีจำนวนผู้นำเข้าที่เป็น SME ลดลงจากปี 2558 ทั้งสิ้น 338 กิจการ



ตารางที่ 2.2

จำนวนวิสาหกิจที่ส่งออกและนำเข้า ปี 2557 - 2559 จำแนกตามขนาดวิสาหกิจ

	2557	2558	2559	เพิ่มขึ้น/ลดลง (2559/2558)
จำนวนวิสาหกิจส่งออก (ราย/กิจการ)				
SE	21,669	22,188	22,478	290
ME	2,874	2,876	2,862	-14
LE	2,721	2,738	2,754	16
na.	8,801	8,873	9,808	935
SME	24,543	25,064	25,340	276
Total	36,065	36,675	37,902	1,227
จำนวนวิสาหกิจนำเข้า (ราย/กิจการ)				
SE	42,321	43,597	43,278	-319
ME	3,803	3,794	3,775	-19
LE	3,456	3,457	3,430	-27
na.	27,501	27,488	28,196	708
SME	46,124	47,391	47,053	-338
Total	77,081	78,336	78,679	343
จำนวนวิสาหกิจที่ทำกิจกรรมการค้าระหว่างประเทศ (ราย/กิจการ)				
SE	50,643	52,333	51,988	-345
ME	4,076	4,110	4,071	-39
LE	3,560	3,568	3,544	-24
na.	35,092	35,278	36,787	1,509
SME	54,719	56,443	56,059	-384
Total	93,371	95,289	96,390	1,101

หมายเหตุ : วิสาหกิจที่ทำกิจกรรมการค้าระหว่างประเทศบางรายมีการทำธุรกิจทั้งการส่งออกและการนำเข้า

ที่มา : กรมศุลกากร

ประมวลโดย : สำนักงานส่งเสริมวิสาหกิจขนาดกลางและขนาดย่อม

2.2 สถานการณ์การค้าระหว่างประเทศของ SME ในประเทศคู่ค้าที่สำคัญ

2.2.1 ภาพรวมการค้าระหว่างประเทศ จำแนกตามประเทศคู่ค้า

ภาพรวมการส่งออกของ SME ใน 20 ประเทศคู่ค้าอันดับแรก ซึ่งมีสัดส่วนการส่งออกถึงร้อยละ 83.61 ของการส่งออกทั้งหมด ขยายตัวร้อยละ 14.38 ในขณะที่ภาพรวมการส่งออกของประเทศใน 20 ประเทศคู่ค้าอันดับแรก ขยายตัวเพิ่มขึ้นร้อยละ 5.74

เมื่อพิจารณาการส่งออกเป็นรายประเทศ จะเห็นได้ว่า ตลาดหลักที่สำคัญของไทยทั้งภาพรวมและ SME ได้แก่ จีน สหรัฐอเมริกา และญี่ปุ่น มีสัดส่วนการส่งออกร้อยละ 11.04, 11.37 และ 9.51 ของมูลค่าการส่งออกทั้งหมดในปี 2559 ตามลำดับ สำหรับ SME มีสัดส่วนการส่งออกร้อยละ 11.16, 8.99 และ 8.98 ตามลำดับ และมีการขยายตัวร้อยละ 1.07, 17.74 และ 6.61 ตามลำดับ

ในปี 2559 ตลาดที่ SME สามารถขยายการส่งออกได้สูงสุด คือ สวิตเซอร์แลนด์ เพิ่มขึ้นร้อยละ 137.62 (โดยสินค้าที่มีมูลค่า และมีการขยายตัวที่สูง ได้แก่ สินค้าพิกัด 71 อัญมณีและเครื่องประดับ และพิกัด 85 อุปกรณ์ไฟฟ้า และส่วนประกอบ) รองลงมา คือ ออสเตรเลีย และสิงคโปร์ การส่งออกเพิ่มขึ้นร้อยละ 34.72 และ 29.88 ตามลำดับ ขณะที่ตลาดการส่งออกของ SME ที่มีมูลค่าหดตัวมากที่สุด คือ มาเลเซีย หดตัวร้อยละ 8.57

จะเห็นได้ว่าในปี 2559 สถานการณ์การส่งออกในตลาดคู่ค้าที่สำคัญของ SME ไทย มีการส่งออกที่ขยายตัวได้ดีในตลาดสหรัฐอเมริกา ญี่ปุ่น และตลาดในกลุ่มประเทศอาเซียนส่วนใหญ่ ขณะที่ตลาดจีน การส่งออกขยายตัวเล็กน้อย ร้อยละ 1.07 และตลาดในกลุ่มสหภาพยุโรปที่หดตัวลงเล็กน้อย สาเหตุหลักมาจากภาวะเศรษฐกิจในประเทศคู่ค้าอย่างสหรัฐอเมริกาและญี่ปุ่นที่ฟื้นตัวดีขึ้น และเศรษฐกิจที่ขยายตัวได้ดีของประเทศกลุ่มอาเซียน ส่วนเศรษฐกิจจีน ได้ลดความร้อนแรงลง ขณะที่ตลาดสหภาพยุโรปภาวะเศรษฐกิจยังคงชะลอตัว

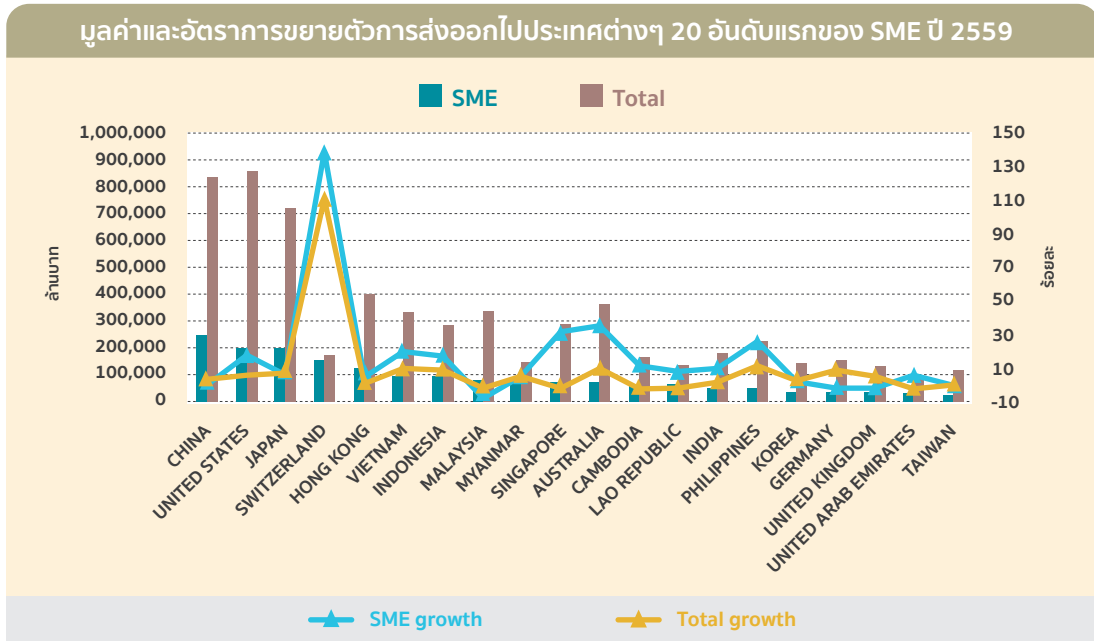
ภาพรวมการนำเข้าของ SME จาก 20 ประเทศอันดับแรก ซึ่งมีสัดส่วนการนำเข้าถึงร้อยละ 88.59 ของการนำเข้าทั้งหมด ขยายตัวร้อยละ 2.11 ในขณะที่ภาพรวมการนำเข้าของประเทศจาก 20 ประเทศอันดับแรก ขยายตัวร้อยละ 1.38

เมื่อพิจารณาการนำเข้าเป็นรายประเทศ จะเห็นได้ว่า ตลาดนำเข้าหลักที่สำคัญของไทยและ SME ได้แก่ จีน ญี่ปุ่น และสหรัฐอเมริกา มีสัดส่วนการนำเข้าร้อยละ 21.64, 15.80 และ 6.20 ของมูลค่าการนำเข้าทั้งหมดในปี 2559 สำหรับ SME มีสัดส่วนการนำเข้าร้อยละ 31.33, 12.87 และ 5.83 ตามลำดับ โดยมีตลาดจีนที่ SME มีการขยายตัวที่ร้อยละ 7.00 ขณะที่ตลาดญี่ปุ่นและสหรัฐอเมริกา หดตัวลงร้อยละ 5.08 และ 5.74 ตามลำดับ ส่วนประเทศที่มีการขยายตัวการนำเข้าสูงสุด คือ กัมพูชา เพิ่มขึ้นร้อยละ 171.16 (โดยสินค้าที่มีมูลค่า และมีการขยายตัวที่สูง ได้แก่ สินค้าพิกัด 71 อัญมณีและเครื่องประดับ พิกัด 07 พืชผัก รวมทั้งรากและหัวที่บริโภคได้ และพิกัด 61 เครื่องแต่งกายลักษณะแบนนิตหรือแบบโครเซต)



ภาพที่ 2.2

มูลค่าและอัตราการขยายตัวของการส่งออกไปประเทศต่างๆ 20 อันดับแรกของ SME ปี 2559

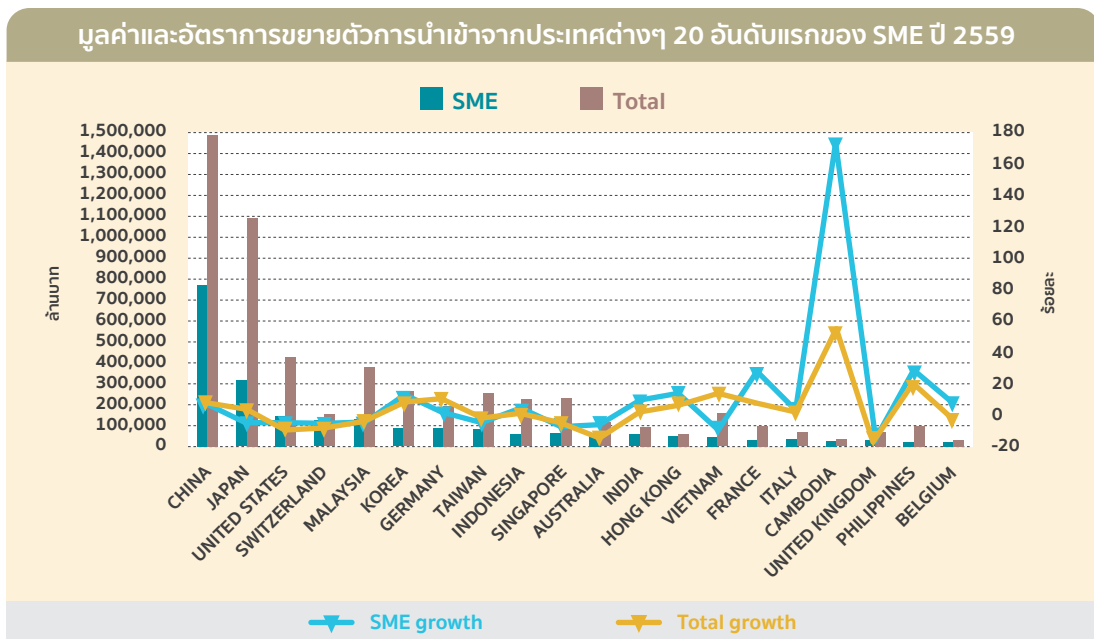


ที่มา : กรมศุลกากร
ประมวลโดย : สำนักงานส่งเสริมวิสาหกิจขนาดกลางและขนาดย่อม



ภาพที่ 2.3

มูลค่าและอัตราการขยายตัวของการนำเข้าจากประเทศต่างๆ 20 อันดับแรกของ SME ปี 2559



ที่มา : กรมศุลกากร
ประมวลโดย : สำนักงานส่งเสริมวิสาหกิจขนาดกลางและขนาดย่อม

2.2.2 ภาพรวมการค้าระหว่างประเทศ จำแนกตามรายการสินค้า

เมื่อพิจารณามูลค่าการค้าระหว่างประเทศในรูปของรายการสินค้าตามพิกัดศุลกากร ในปี 2559 การส่งออกของประเทศโดยรวมนั้น มีมูลค่าสูงสุดในกลุ่มพิกัดศุลกากร 84 85 และ 87 คิดเป็นสัดส่วนร้อยละ 17.37, 13.87 และ 12.81 ของการส่งออกทั้งหมดของประเทศ ตามลำดับ ซึ่งสินค้าในกลุ่มพิกัด 84 คือ สินค้าประเภท เครื่องจักร คอมพิวเตอร์และอุปกรณ์ต่างๆ พิกัด 85 คือ สินค้าประเภทเครื่องอุปกรณ์ไฟฟ้าและส่วนประกอบ และพิกัด 87 คือ ยานยนต์และส่วนประกอบ สำหรับ SME นั้น มีสัดส่วนมูลค่าการส่งออกในกลุ่มพิกัด 84 85 และ 87 ร้อยละ 6.74, 6.58 และ 5.63 ตามลำดับ

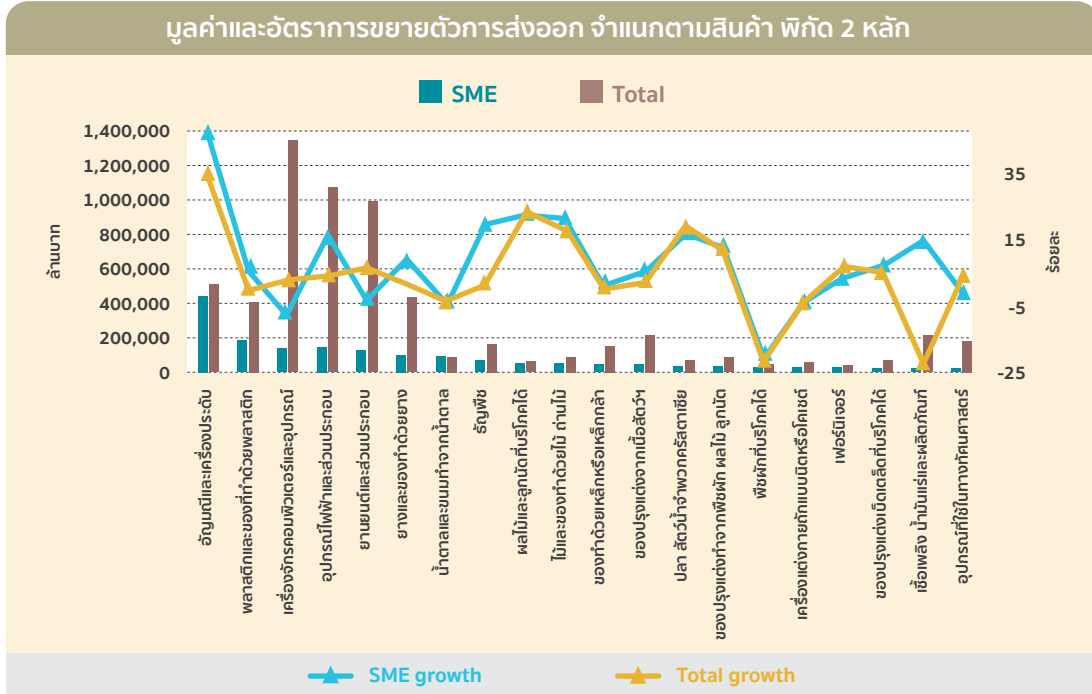
สำหรับสินค้าในกลุ่มที่ SME มีการส่งออกในสัดส่วนที่สูงที่สุดคือ กลุ่มพิกัด 71 อัญมณีและเครื่องประดับ พิกัด 39 พลาสติกและของทำด้วยพลาสติก และพิกัด 84 เครื่องจักร คอมพิวเตอร์และอุปกรณ์ต่างๆ ซึ่งมีสัดส่วนร้อยละ 19.81, 8.29 และ 6.74 ของการส่งออกรวมของ SME ตามลำดับ โดยอัญมณีและเครื่องประดับ และพลาสติกและของที่ทำด้วยพลาสติก มีการขยายตัวร้อยละ 46.92 และ 6.11 ตามลำดับ ส่วนเครื่องจักร คอมพิวเตอร์และอุปกรณ์ หดตัวร้อยละ 7.45

ด้านการนำเข้านั้น เมื่อพิจารณามูลค่าการนำเข้าในรูปของรายการสินค้าตามพิกัดศุลกากร จะเห็นได้ว่า ในปี 2559 การนำเข้าของประเทศโดยรวมนั้น กลุ่มสินค้าที่มีมูลค่านำเข้าสูงสุด คือ พิกัด 85 เครื่องอุปกรณ์ไฟฟ้าและส่วนประกอบ มีสัดส่วนการนำเข้าร้อยละ 19.72 รองลงมา คือ พิกัด 84 เครื่องจักร คอมพิวเตอร์และอุปกรณ์ต่างๆ ร้อยละ 13.43 และพิกัด 72 เหล็กและเหล็กกล้า ร้อยละ 4.91

สำหรับสินค้าในกลุ่มที่ SME มีการนำเข้าในสัดส่วนที่สูง คือ กลุ่มพิกัด 85 คือ เครื่องอุปกรณ์ไฟฟ้าและส่วนประกอบ พิกัด 84 คือ เครื่องจักร คอมพิวเตอร์และอุปกรณ์ต่างๆ และพิกัด 71 อัญมณีและเครื่องประดับ ซึ่งมีสัดส่วนร้อยละ 17.70, 14.02 และ 11.58 ของการนำเข้ารวมของ SME ตามลำดับ โดยพิกัด 85 และ 84 มีการขยายตัวจากปี 2558 ร้อยละ 5.03 และ 1.79 ตามลำดับ ส่วนพิกัด 71 การนำเข้าหดตัวลงร้อยละ 10.70



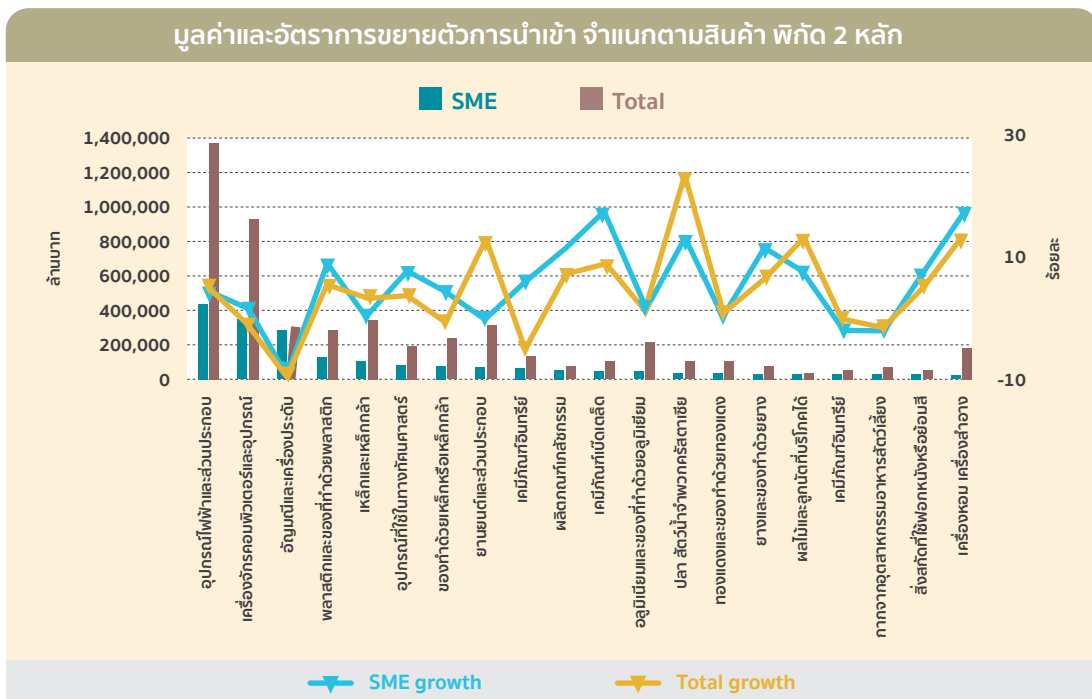
ภาพที่ 2.4
มูลค่าและอัตราการขยายตัวการส่งออก จำแนกตามสินค้า พิกัด 2 หลัก ปี 2559



ที่มา : กรมศุลกากร
ประมวลโดย : สำนักงานส่งเสริมวิสาหกิจขนาดกลางและขนาดย่อม



ภาพที่ 2.5
มูลค่าและอัตราการขยายตัวการนำเข้า จำแนกตามสินค้า พิกัด 2 หลัก ปี 2559



ที่มา : กรมศุลกากร
ประมวลโดย : สำนักงานส่งเสริมวิสาหกิจขนาดกลางและขนาดย่อม

2.2.3 สถานการณ์การค้าของ SME กับกลุ่มประเทศอาเซียน

ประเทศสมาชิกอาเซียน 10 ประเทศ ประกอบด้วย ไทย มาเลเซีย สิงคโปร์ ฟิลิปปินส์ อินโดนีเซีย บรูไน กัมพูชา ลาว เมียนมา และเวียดนาม ตั้งแต่ปี 2559 มีการเปิดประชาคมเศรษฐกิจอาเซียน (ASEAN Economic Community : AEC) ซึ่งจะเป็ปัจจัยสำคัญที่ช่วยเสริมสร้างความแข็งแกร่งทางเศรษฐกิจ และเพิ่มความสามารถในการแข่งขันของอาเซียนในตลาดโลก เนื่องจากส่งเสริมให้เกิดการเปิดเสรีการค้าเคลื่อนย้ายปัจจัยการผลิตระหว่างประเทศสมาชิกที่กว้างขวางมากยิ่งขึ้น ทั้งในด้านการค้าสินค้า การค้าบริการ การลงทุน และการเคลื่อนย้ายแรงงาน รวมถึงความร่วมมือในด้านการอำนวยความสะดวกทางการค้าและการลงทุน เพื่อลดอุปสรรคทางการค้า การลงทุนให้เหลือน้อยที่สุดเท่าที่จะเป็นไปได้ ซึ่งจะนำไปสู่การพัฒนามาตรฐานการครองชีพ และความกินดีอยู่ดีของประชาชนภายในประเทศสมาชิก

• มูลค่าการค้า

ในปี 2559 ประเทศไทยส่งออกในกลุ่มประเทศอาเซียนรวม 1,920,462.18 ล้านบาท ขยายตัวเพิ่มขึ้นหลังจากเปิด AEC ร้อยละ 3.31 จากปี 2558 สำหรับการส่งออกของ SME มีมูลค่า 613,834.83 ล้านบาท ขยายตัวร้อยละ 12.07 เมื่อเทียบกับปี 2558

ตลาดส่งออกที่สำคัญของไทยในกลุ่มอาเซียน คือ มาเลเซีย เวียดนาม และสิงคโปร์ สำหรับ SME นั้น ประเทศที่ SME ไทยส่งออกไปในสัดส่วนสูงสุด คือ เวียดนาม มีมูลค่าประมาณ 100,650.57 ล้านบาท หรือมีสัดส่วนเป็นร้อยละ 16.40 ของมูลค่าการส่งออกของ SME ไปอาเซียนทั้งหมด โดยมีมูลค่าขยายตัวจากปี 2558 ร้อยละ 19.77 รองลงมาคือ อินโดนีเซีย และมาเลเซีย มีสัดส่วนการค้าร้อยละ 15.36 และ 13.39 ตามลำดับ โดยอินโดนีเซียมีการส่งออกเพิ่มขึ้นร้อยละ 17.38 ขณะที่มาเลเซีย หดตัวลงร้อยละ 8.57

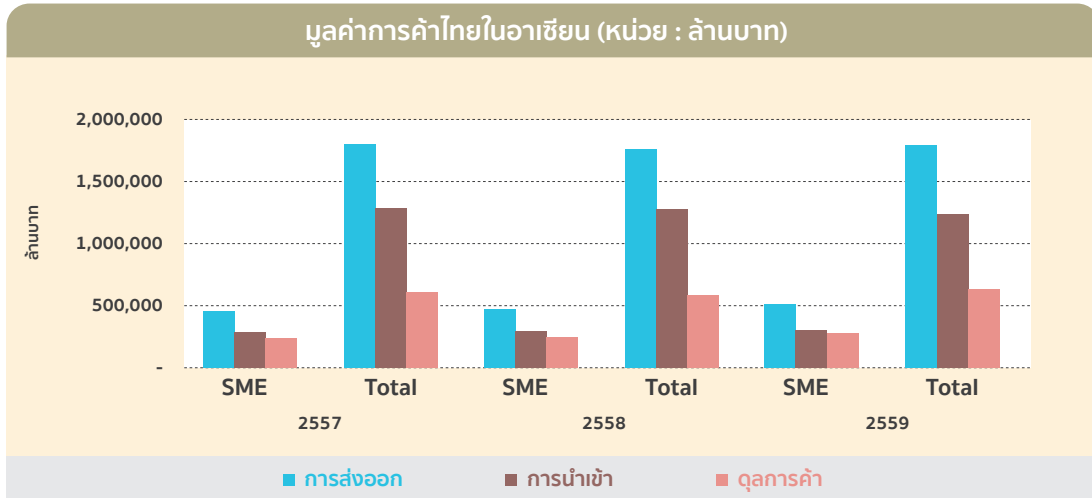
ด้านการนำเข้า ไทยมีการนำเข้าสินค้าจากกลุ่มประเทศอาเซียนรวม 1,296,041.10 ล้านบาท หดตัวลงร้อยละ 0.92 ส่วนการนำเข้าของ SME มีมูลค่ารวม 317,044.34 ขยายตัวจากปีก่อนหน้าร้อยละ 3.75

แหล่งนำเข้าสูงสุดในกลุ่มประเทศอาเซียน คือ มาเลเซีย สิงคโปร์ และอินโดนีเซีย สำหรับ SME ไทยมีสัดส่วนการนำเข้าร้อยละ 30.64, 18.02 และ 19.01 ตามลำดับ โดยตลาดมาเลเซีย และสิงคโปร์มีการนำเข้าหดตัวลดลงจากปี 2558 ร้อยละ 3.85 และ 6.36 ขณะที่ตลาดอินโดนีเซีย มูลค่านำเข้าขยายตัวร้อยละ 3.05

สำหรับภาพรวมการค้าของ SME ในกลุ่มประเทศอาเซียน พบว่าในปี 2559 มีมูลค่าการค้าเพิ่มขึ้นจากปี 2558 และไทยมีการเกินดุลการค้าในตลาดอาเซียนมาตลอด 3 ปี โดยในปี 2559 SME มีการเกินดุลการค้าในเกือบทุกประเทศในอาเซียน ยกเว้นประเทศมาเลเซีย ซึ่งเมื่อเปรียบเทียบกับภาพรวมของประเทศ พบว่าการค้าระหว่างประเทศของไทยในกลุ่มอาเซียน ขาดดุลการค้ากับประเทศบรูไน และมาเลเซีย



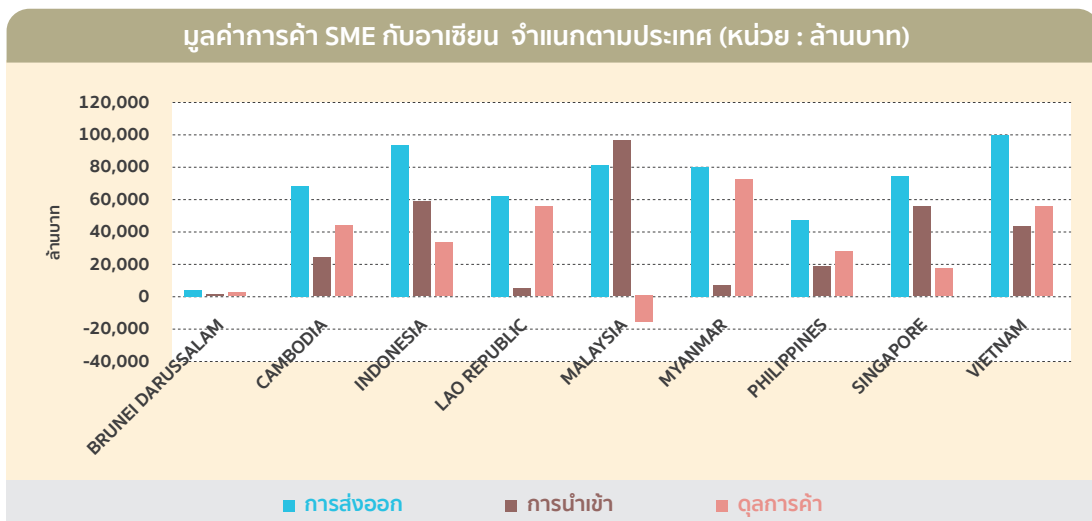
ภาพที่ 2.6
มูลค่าการค้าไทยในอาเซียน ปี 2557 - 2559



ที่มา : กรมศุลกากร
ประมวลโดย : สำนักงานส่งเสริมวิสาหกิจขนาดกลางและขนาดย่อม



ภาพที่ 2.7
มูลค่าการค้าของ SME กับอาเซียน จำแนกตามประเทศ ปี 2559

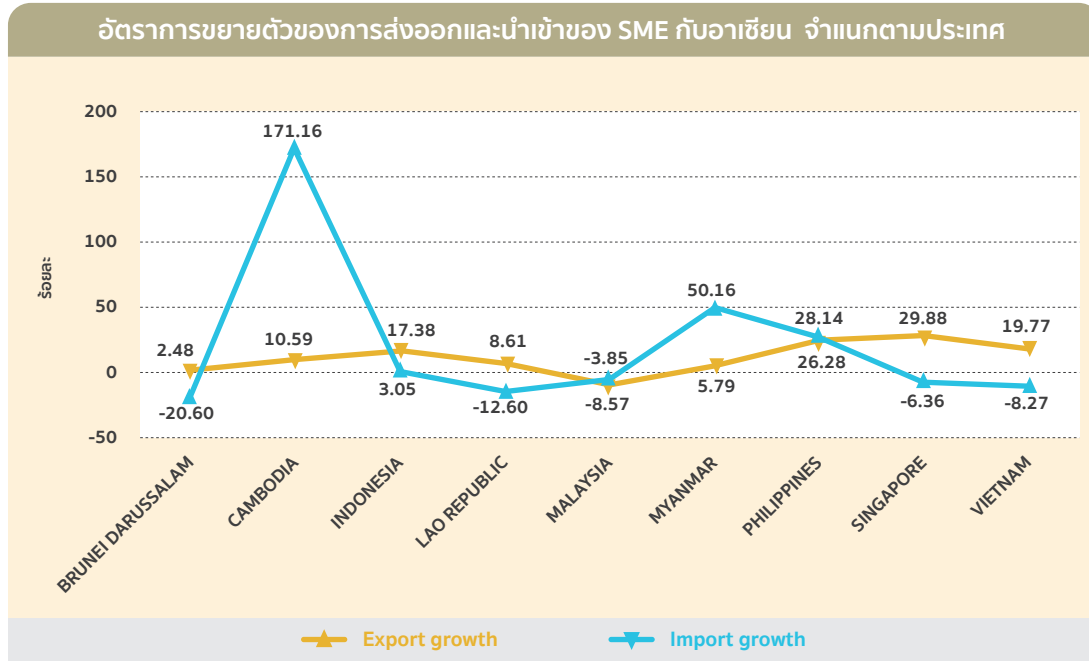


ที่มา : กรมศุลกากร
ประมวลโดย : สำนักงานส่งเสริมวิสาหกิจขนาดกลางและขนาดย่อม



ภาพที่ 2.8

อัตราการขยายตัวของการส่งออกและนำเข้าของ SME กับอาเซียน จำแนกตามประเทศ ปี 2559



ที่มา : กรมศุลกากร

ประมวลโดย : สำนักงานส่งเสริมวิสาหกิจขนาดกลางและขนาดย่อม



• รายการสินค้า

สินค้าที่ประเทศไทยส่งออกในกลุ่มประเทศอาเซียนในสัดส่วนมูลค่าสูงที่สุดคือ สินค้าในกลุ่มพิกัด 84 เครื่องจักร คอมพิวเตอร์และอุปกรณ์ พิกัด 87 ยานยนต์และส่วนประกอบ และพิกัด 85 อุปกรณ์ไฟฟ้าและส่วนประกอบ แต่สำหรับ SME นั้น กลุ่มสินค้าที่มีสัดส่วนมูลค่าการส่งออกมากที่สุดคือ พิกัด 17 น้ำตาลและขนมทำจากน้ำตาล พิกัด 71 อัญมณีและเครื่องประดับ และพิกัด 39 พลาสติกและของทำด้วยพลาสติก โดยมีสัดส่วนร้อยละ 10.71, 10.02 และ 8.60 ตามลำดับ โดยมีการขยายตัวร้อยละ 36.77, 48.23 และ 14.88 ตามลำดับ

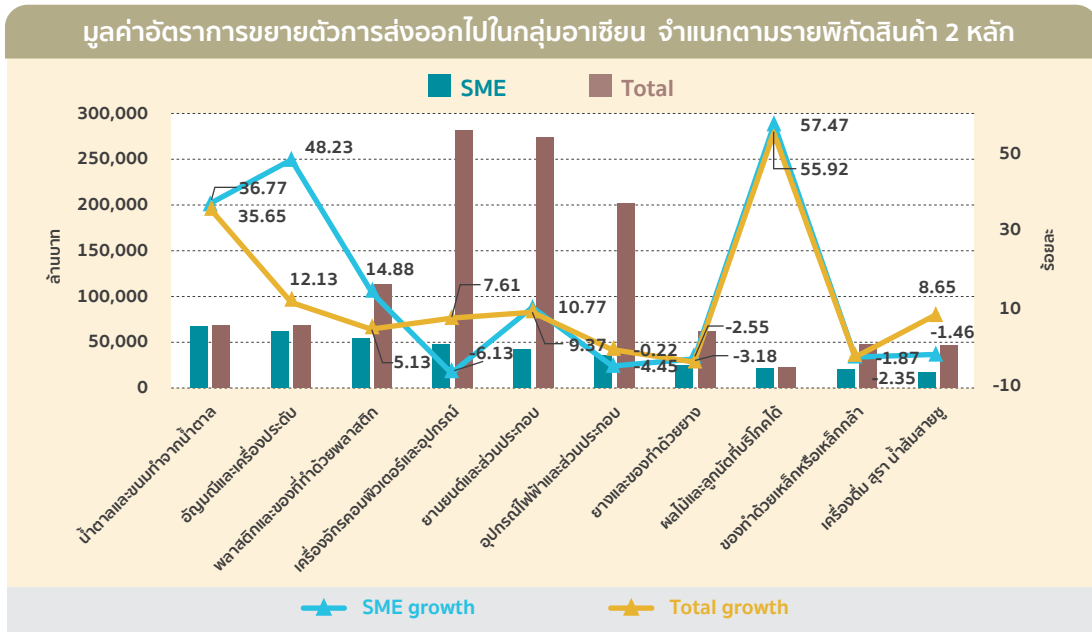
หากเปรียบเทียบมูลค่าการส่งออกปี 2559 กับปีก่อนหน้า จะเห็นว่าสินค้าส่งออก 10 อันดับแรกของ SME ที่มีการขยายตัวเพิ่มขึ้น ได้แก่ สินค้าพิกัด 08 ผลไม้และลูกนัตที่บริโภคได้ ขยายตัวสูงสุดร้อยละ 57.47 พิกัด 71 อัญมณีและเครื่องประดับ ร้อยละ 48.23 พิกัด 17 น้ำตาลและขนมทำจากน้ำตาล ร้อยละ 36.77 พิกัด 39 พลาสติกและของทำด้วยพลาสติก ร้อยละ 14.88 และพิกัด 87 ยานยนต์และส่วนประกอบ ร้อยละ 10.77 สำหรับสินค้าที่การส่งออกมีการหดตัวเมื่อเทียบกับปีก่อนหน้า ได้แก่ พิกัด 84 เครื่องจักร คอมพิวเตอร์และอุปกรณ์ หดตัวร้อยละ 6.13 พิกัด 85 อุปกรณ์ไฟฟ้าและส่วนประกอบ หดตัวร้อยละ 4.45 พิกัด 40 ยางและของทำด้วยยาง หดตัวร้อยละ 2.55 พิกัด 73 ของทำด้วยเหล็กหรือเหล็กกล้า หดตัวร้อยละ 2.35 และพิกัด 22 เครื่องดื่ม สุรา น้ำส้มสายชู หดตัวร้อยละ 1.46

ด้านการนำเข้า สินค้าที่ประเทศไทยนำเข้าสูงสุดจากกลุ่มประเทศอาเซียน คือ สินค้าในกลุ่มพิกัด 85 อุปกรณ์ไฟฟ้าและส่วนประกอบ พิกัด 27 เชื้อเพลิง น้ำมันและผลิตภัณฑ์ และพิกัด 84 เครื่องจักร คอมพิวเตอร์และอุปกรณ์ สำหรับ SME สินค้าที่มีการนำเข้าสูงสุด ได้แก่ พิกัด 85 อุปกรณ์ไฟฟ้าและส่วนประกอบ พิกัด 84 เครื่องจักร คอมพิวเตอร์และอุปกรณ์ และพิกัด 39 พลาสติกและของทำด้วยพลาสติก คิดเป็นร้อยละ 16.67, 11.37 และ 6.91 ตามลำดับ โดยพิกัด 85 และ 84 การนำเข้าหดตัวลดลง ร้อยละ 8.25 และ 5.98 ส่วนพิกัด 39 มีการขยายตัวเพิ่มขึ้นจากปีก่อนหน้า ร้อยละ 0.14

สินค้า 10 อันดับแรกที่ SME มีการนำเข้าสูงสุดในปี 2559 พบว่าสินค้าที่มีการนำเข้าเพิ่มสูงสุด คือ สินค้าพิกัด 71 อัญมณีและเครื่องประดับ เพิ่มขึ้นร้อยละ 76.12 พิกัด 07 พืชผักรวมทั้งรากและหัวบางชนิดที่บริโภคได้ เพิ่มขึ้นร้อยละ 52.43 พิกัด 74 ทองแดงและของทำด้วยทองแดง เพิ่มขึ้นร้อยละ 22.16 พิกัด 29 เคมีภัณฑ์อินทรีย์ เพิ่มขึ้นร้อยละ 18.24 พิกัด 33 เครื่องหอม เครื่องสำอาง เพิ่มขึ้นร้อยละ 15.98 พิกัด 87 ยานยนต์และส่วนประกอบ เพิ่มขึ้นร้อยละ 11.03 และพิกัด 39 พลาสติกและของทำด้วยพลาสติก เพิ่มขึ้นร้อยละ 0.14 ส่วนสินค้าที่มีมูลค่านำเข้าลดลงมีสินค้าพิกัด 85 อุปกรณ์ไฟฟ้าและส่วนประกอบ หดตัวร้อยละ 8.25 พิกัด 84 เครื่องจักร คอมพิวเตอร์และอุปกรณ์ หดตัวร้อยละ 5.98 และพิกัด 27 เชื้อเพลิง น้ำมันแร่และผลิตภัณฑ์ หดตัวร้อยละ 3.99



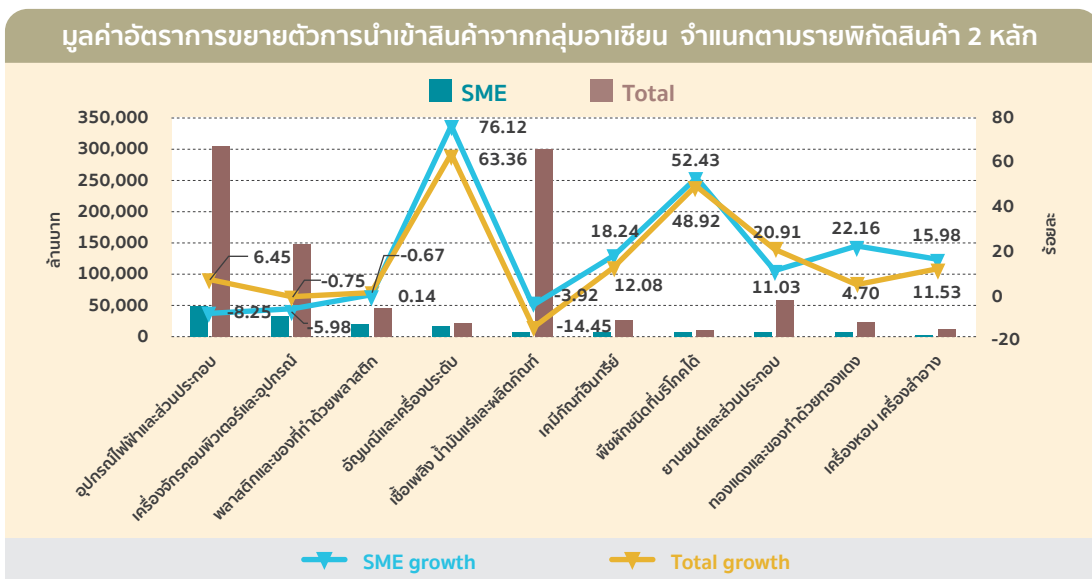
ภาพที่ 2.9 มูลค่าและอัตราการขยายตัวการส่งออกสินค้าในตลาดอาเซียน จำแนกตามสินค้า ปี 2559



ที่มา : กรมศุลกากร
ประมวลโดย : สำนักงานส่งเสริมวิสาหกิจขนาดกลางและขนาดย่อม



ภาพที่ 2.10 มูลค่าและอัตราการขยายตัวการนำเข้าสินค้าจากกลุ่มอาเซียน จำแนกตามรายพิภักดีสินค้า ปี 2559



ที่มา : กรมศุลกากร
ประมวลโดย : สำนักงานส่งเสริมวิสาหกิจขนาดกลางและขนาดย่อม



• สถานการณ์การค้าชายแดน

ไทยกับกัมพูชา

สถานการณ์การค้าชายแดนระหว่างไทยกับกัมพูชาตั้งแต่เดือนมกราคม-ธันวาคม ปี 2559 มีมูลค่าการส่งออกผ่านชายแดนทั้งหมดรวม 87,225.86 ล้านบาท หดตัวลดลงจากช่วงเดียวกันของปีก่อนร้อยละ 16.36 โดย SME มีมูลค่าการส่งออก 29,829.47 ล้านบาท คิดเป็นสัดส่วนร้อยละ 34.20 ของมูลค่าการส่งออกผ่านชายแดนทั้งหมด โดยหดตัวลดลงร้อยละ 20.13 จากช่วงเดียวกันของปีก่อน สำหรับด้านที่ SME มีมูลค่าการส่งออกสูงสุด คือ จุดตรวจด่านพรมแดนคลองลึก (ศก.1) จ.สระแก้ว มีมูลค่าการส่งออกรวม 12,077.59 ล้านบาท คิดเป็นสัดส่วนร้อยละ 40.49 ของการส่งออกของ SME ทั้งหมด และมีการขยายตัวร้อยละ 9.61

สำหรับมูลค่าสินค้าส่งออก 10 อันดับแรกของ SME ระหว่างไทยและกัมพูชาผ่านชายแดน มีมูลค่ารวม 17,476.36 ล้านบาท คิดเป็นสัดส่วนถึงร้อยละ 58.59 ของการส่งออกสินค้าทั้งหมดของ SME โดยสินค้าส่งออกที่ SME มีบทบาทสูงสุด ได้แก่ ยานยนต์และส่วนประกอบ มีมูลค่า 3,344.39 ล้านบาท หดตัวจากช่วงเดียวกันของปีก่อนร้อยละ 11.13 ตามมาด้วยเครื่องดื่มสุรา น้ำส้มสายชู มีมูลค่า 2,986.82 ล้านบาท หดตัวลดลงร้อยละ 32.15 และพลาสติกและของที่ทำด้วยพลาสติก มีมูลค่า 1,967.45 ล้านบาท หดตัวจากช่วงเดียวกันของปีก่อนร้อยละ 21.58

ไทยกับเมียนมา

สถานการณ์การค้าชายแดนระหว่างไทยกับเมียนมาตั้งแต่เดือนมกราคม-ธันวาคม ปี 2559 มีมูลค่าการส่งออกผ่านชายแดนทั้งหมดรวม 89,966.65 ล้านบาท ขยายตัวเพิ่มขึ้นจากช่วงเดียวกันของปีก่อนร้อยละ 13.63 โดย SME มีมูลค่าการส่งออก 52,190.89 ล้านบาท คิดเป็นสัดส่วนร้อยละ 58.01 ของมูลค่าการส่งออกผ่านชายแดนทั้งหมด โดยขยายตัวเพิ่มขึ้นร้อยละ 18.74 จากช่วงเดียวกันของปีก่อน สำหรับด้านที่ SME มีมูลค่าการส่งออกสูงสุด คือ ด่านพรมแดนแม่สอด (สะพานมิตรภาพไทย-เมียนมา) จ.ตาก มีมูลค่าการส่งออกรวม 35,662.16 ล้านบาท คิดเป็นสัดส่วนร้อยละ 68.33 ของการส่งออกของ SME ทั้งหมด และขยายตัวร้อยละ 26.50

สำหรับมูลค่าสินค้าส่งออก 10 อันดับแรกของ SME ระหว่างไทยและเมียนมาผ่านชายแดน มีมูลค่ารวม 28,790.71 ล้านบาท คิดเป็นสัดส่วนถึงร้อยละ 55.16 ของการส่งออกสินค้าทั้งหมดของ SME โดยสินค้าส่งออกที่ SME มีบทบาทสูงสุด ได้แก่ เครื่องดื่ม สุรา น้ำส้มสายชู มีมูลค่า 4,567.26 ล้านบาท หดตัวจากช่วงเดียวกันของปีก่อนร้อยละ 7.02 ตามมาด้วยเครื่องจักร คอมพิวเตอร์และอุปกรณ์ มีมูลค่า 3,976.40 ล้านบาท ขยายตัวเพิ่มขึ้นร้อยละ 53.30 และยานยนต์และส่วนประกอบ มีมูลค่า 3,380.18 ล้านบาท ขยายตัวจากช่วงเดียวกันของปีก่อน ร้อยละ 42.09



ตารางที่ 2.3 การค้าขายแดนระหว่างไทยและกับพม่า

(หน่วย : ล้านบาท)

ด้าน	จังหวัด	2557		2558		2559		สัดส่วน (2559/%)		Growth 59/58 (%)	
		SME	Total	SME	Total	SME	Total	SME	Total	SME	Total
จุดตรวจด่านพรมแดนคลองลึก (ศก.1)	ระยอง	9,863.10	34,245.49	11,019.07	48,562.10	12,077.59	48,135.25	40.49	55.18	9.61	-0.88
ด่านพรมแดนบ้านหาดเล็ก	ตราด	3,344.42	7,792.33	3,301.89	8,211.56	3,907.91	9,165.74	13.10	10.51	18.35	11.62
ด่านศุลกากรคลองใหญ่ (ศก.1)	ตราด	11,354.04	19,783.68	11,475.56	19,691.58	3,122.28	5,808.20	10.47	6.66	-72.79	-70.50
ด่านพรมแดนบ้านฝักกาด	จันทบุรี	1,337.89	2,825.05	2,374.76	4,869.19	2,925.43	6,454.71	9.81	7.40	23.19	32.56
จุดผ่อนปรนบ้านเขาคันทิง (ศก.1)	ระยอง	1,672.39	2,581.71	2,323.82	3,782.13	1,772.65	2,868.28	5.94	3.29	-23.72	-24.16
จุดผ่อนปรนทางการค้าบ้านซันตารี	จันทบุรี	202.75	376.69	842.93	1,222.71	1,654.72	3,230.21	5.55	3.70	96.31	164.19
ด่านพรมแดนบ้านแหลม	จันทบุรี	1,064.66	3,316.49	2,083.18	5,828.31	1,465.40	4,189.56	4.91	4.80	-29.66	-28.12
จุดผ่อนปรนบ้านหนองปรือ (ศก.1)	ระยอง	2,432.22	3,640.99	1,506.88	2,755.02	1,168.64	2,141.23	3.92	2.45	-22.45	-22.28
ด่านศุลกากรอรัญประเทศ (ศก.1)	ระยอง	3,888.54	19,580.30	1,480.66	6,839.90	475.05	1,348.41	1.59	1.55	-67.92	-80.29
ด่านพรมแดนช่องสะง่า (ศก.2)	ศรีสะเกษ	87.87	959.18	275.51	842.02	335.50	861.68	1.12	0.99	21.77	2.33
ด่านศุลกากรช่องจอม (ศก.2)	สุรินทร์	445.12	1,490.97	361.89	1,126.57	310.27	1,517.09	1.04	1.74	-14.27	34.66
จุดผ่อนปรนบ้านตาพระยา (ศก.1)	ระยอง	21.59	27.36	124.49	166.23	248.74	410.19	0.83	0.47	99.81	146.76
จุดผ่อนปรนทางการค้าบ้านสวนส้ม	จันทบุรี	94.74	275.79	167.94	328.56	228.05	519.04	0.76	0.60	35.79	57.97
จุดผ่อนปรนบ้านมะม่วง	ตราด	0.08	4.86	5.03	52.16	107.00	399.79	0.36	0.46	2,027.36	666.48
จุดผ่อนปรนช่องอานม้า	อุบลราชธานี	-	-	-	-	20.49	159.05	0.07	0.18	-	-
ด่านศุลกากรจันทบุรี (ศก.1)	จันทบุรี	5.75	10.31	2.67	3.89	9.76	10.22	0.03	0.01	264.93	162.74
จุดผ่อนปรนทางการค้าบ้านปั้งนึ่งล่าง	จันทบุรี	-	-	-	-	-	7.20	-	0.01	-	-
รวม		35,815.16	96,911.20	37,346.28	104,281.92	29,829.47	87,225.86	100.00	100.00	-20.13	-16.36

ที่มา : กรมศุลกากร
ประมวลโดย : สำนักงานส่งเสริมวิสาหกิจขนาดกลางและขนาดย่อม



ตารางที่ 2.4
สินค้าส่งออก 10 อันดับที่มีมูลค่าการค้าขายแดนระหว่างไทยและกับพหุชาสูงสุด

(หน่วย : ล้านบาท)

HS2	2557		2558		2559		สัดส่วนต่อทั้งหมด (2559,%)		Growth 59/58 (%)	
	SME	Total	SME	Total	SME	Total	SME	Total	SME	Total
87 ยานยนต์และส่วนประกอบ	2,571.19	11,454.84	3,763.04	13,694.48	3,344.39	12,267.05	11.21	14.06	-11.13	-10.42
22 เครื่องดื่ม สุรา น้ำผสมชาชู	3,892.11	6,892.75	4,402.18	8,529.52	2,986.82	8,356.62	10.01	9.58	-32.15	-2.03
39 พลาสติกและของที่ทำด้วยพลาสติก	2,694.11	5,465.63	2,508.83	6,043.96	1,967.45	5,075.05	6.60	5.82	-21.58	-16.03
17 น้ำตาลและขนมที่ทำจากน้ำตาล	2,599.94	2,427.47	1,960.11	2,009.12	1,803.34	1,926.19	6.05	2.21	-8.00	-4.13
84 เครื่องจักร คอมพิวเตอร์และอุปกรณ์	2,263.98	10,302.16	1,800.73	12,138.08	1,707.92	11,758.65	5.73	13.48	-5.15	-3.13
85 อุปกรณ์ไฟฟ้า และส่วนประกอบ	1,673.58	14,166.27	2,165.83	12,258.99	1,320.64	5,707.93	4.43	6.54	-39.02	-53.44
01 สัตว์มีชีวิต	1,355.30	1,549.63	1,838.97	2,180.28	1,307.22	1,326.59	4.38	1.52	-28.92	-39.16
31 ปุ๋ย	886.95	930.00	1,074.69	1,130.30	1,067.95	1,208.19	3.58	1.39	-0.63	6.89
40 ยางและของทำด้วยยาง	1,437.98	3,218.46	1,195.08	2,842.43	1,022.23	2,402.64	3.43	2.75	-14.46	-15.47
23 กากจากอุตสาหกรรมผลิตอาหาร	1,168.84	1,965.33	739.42	1,835.56	948.41	1,089.92	3.18	1.25	28.26	-40.62
รวม 10 อันดับ	20,343.98	58,372.54	21,448.86	62,662.73	17,476.36	51,118.83	58.59	58.61	-18.52	-18.42
อื่นๆ	15,471.17	38,538.66	15,897.42	41,619.20	12,353.11	36,107.03	41.41	41.39	-22.29	-13.24
รวม	35,815.16	96,911.20	37,346.28	104,281.92	29,829.47	87,225.86	100.00	100.00	-20.13	-16.36

ที่มา : กรมศุลกากร
ประมวลโดย : สำนักงานส่งเสริมวิสาหกิจขนาดกลางและขนาดย่อม



ตารางที่ 2.5 การค้าขายแดนระหว่างไทยและเมียนมา

(หน่วย : ล้านบาท)

ด้าน	จังหวัด	2557		2558		2559		สัดส่วน (2559/%)		Growth 59/58 (%)	
		SME	Total	SME	Total	SME	Total	SME	Total	SME	Total
ด้านพรมแดนแม่สอด (สะพานมิตรภาพไทย-เมียนมา)	ตาก	5,983.66	9,818.93	28,192.37	47,745.66	35,662.16	61,157.51	68.33	67.98	26.50	28.09
ด้านศุลกากรระนอง (ศก.1)	ระนอง	6,536.98	18,585.17	6,578.23	17,256.81	7,793.27	15,578.79	14.93	17.32	18.47	-9.72
ด้านศุลกากรแม่สอด (ศก.3)	เชียงใหม่	8,441.83	11,052.40	6,889.19	9,369.12	6,846.12	8,856.92	13.12	9.84	-0.63	-5.47
ด้านศุลกากรแม่สอด (ศก.3)	ตาก	27,313.32	45,218.33	859.69	1,920.93	697.28	1,557.48	1.34	1.73	-18.89	-18.92
ด้านศุลกากรสังขบุรี (ศก.1)	กาญจนบุรี	985.20	1,399.18	710.67	887.05	460.22	485.61	0.88	0.54	-35.24	-45.26
ด้านศุลกากรแม่สอด (ศก.3)	แม่ฮ่องสอน	226.38	302.90	508.35	593.13	321.21	363.07	0.62	0.40	-36.81	-38.79
ด้านศุลกากรประจวบคีรีขันธ์ (ศก.1)	ประจวบคีรีขันธ์	37.92	2,976.57	24.27	1,078.33	273.26	1,751.48	0.52	1.95	1,025.91	62.43
ด้านศุลกากรแม่ฮ่องสอน (ศก.3)	แม่ฮ่องสอน	59.85	130.65	145.44	270.96	119.81	179.29	0.23	0.20	-17.62	-33.83
ด้านศุลกากรภูเก็ต (ศก.4)	ระนอง	72.35	104.51	44.70	51.99	17.56	36.50	0.03	0.04	-60.71	-29.79
ด้านศุลกากรเชียงใหม่ (ศก.3)	เชียงใหม่	0.13	0.13	-	-	-	-	-	-	-	-
รวม		49,657.63	89,588.78	43,952.92	79,173.97	52,190.89	89,966.65	100.00	100.00	18.74	13.63

ที่มา : กรมศุลกากร
ประมวลโดย : สำนักงานส่งเสริมวิสาหกิจขนาดกลางและขนาดย่อม



ตารางที่ 2.6
สินค้าส่งออก 10 อันดับที่มีมูลค่าการค้าชายแดนระหว่างไทยและเมียนมาสูงสุด

(หน่วย : ล้านบาท)

HS2	2557		2558		2559		สัดส่วนตั้งขนาด (2559,%)		Growth 59/58 (%)	
	SME	Total	SME	Total	SME	Total	SME	Total	SME	Total
22 เครื่องดื่ม สุรา น้ำผสมสายชู	6,473.65	9,319.86	4,912.07	6,386.38	4,567.26	6,881.59	8.75	7.65	-7.02	7.75
84 เครื่องจักร คอมพิวเตอร์และอุปกรณ์	2,989.97	6,216.25	2,593.80	6,970.25	3,976.40	9,920.75	7.62	11.03	53.30	42.33
87 ยานยนต์และส่วนประกอบ	3,082.74	4,048.13	2,378.90	4,489.63	3,380.18	6,520.31	6.48	7.25	42.09	45.23
17 น้ำตาลและขนมที่ทำจากน้ำตาล	830.95	880.49	1,508.74	1,564.90	2,959.24	3,031.41	5.67	3.37	96.14	93.71
85 อุปกรณ์ไฟฟ้า และส่วนประกอบ	2,568.82	7,799.27	2,477.79	8,716.14	2,802.49	9,300.63	5.37	10.34	13.10	6.71
21 ของปรุงแต่งเบ็ดเตล็ดที่บริโภคได้	3,931.87	4,966.13	2,861.46	3,932.47	2,794.49	3,369.99	5.35	3.75	-2.34	-14.30
40 ยางและของที่ทำด้วยยาง	1,978.00	2,212.44	2,037.13	2,392.22	2,356.89	2,745.48	4.52	3.05	15.70	14.77
52 ผ้า	1,917.65	1,941.14	2,305.19	2,320.64	2,164.89	2,227.84	4.15	2.48	-6.09	-4.00
19 ของปรุงแต่งจากอัญมณี แป้ง สตาร์ช หรือนม	1,514.35	2,419.33	1,385.29	2,274.84	2,017.00	2,780.72	3.86	3.09	45.60	22.24
73 ของที่ทำด้วยเหล็กหรือเหล็กกล้า	1,008.29	3,020.47	1,080.84	3,071.31	1,771.87	3,439.90	3.39	3.82	63.93	12.00
รวม 10 อันดับ	26,296.29	42,823.50	23,541.21	42,118.76	28,790.71	50,218.62	55.16	55.82	22.30	19.23
อื่นๆ	23,361.34	46,765.27	20,411.70	37,055.21	23,400.18	39,748.03	44.84	44.18	14.64	7.27
รวม	49,657.63	89,588.78	43,952.92	79,173.97	52,190.89	89,966.65	100.00	100.00	18.74	13.63

ที่มา : กรมศุลกากร
ประมวลโดย : สำนักงานส่งเสริมวิสาหกิจขนาดกลางและขนาดย่อม



ไทยกับมาเลเซีย

สถานการณ์การค้าชายแดนระหว่างไทยกับมาเลเซียตั้งแต่เดือนมกราคม-ธันวาคม ปี 2559 มีมูลค่าการส่งออกผ่านชายแดนทั้งหมดรวม 258,074.06 ล้านบาท ขยายตัวเพิ่มขึ้นจากช่วงเดียวกันของปีก่อนร้อยละ 2.99 โดย SME มีมูลค่าการส่งออก 82,974.50 ล้านบาท คิดเป็นสัดส่วนร้อยละ 32.15 ของมูลค่าการส่งออกผ่านชายแดนทั้งหมด โดยขยายตัวเพิ่มขึ้นร้อยละ 5.59 จากช่วงเดียวกันของปีก่อน สำหรับด้านที่ SME มีมูลค่าการส่งออกสูงสุด คือ ด้านศุลกากรสะเดา (ศก.4) จ.สงขลา มีมูลค่าการส่งออกรวม 45,452.79 ล้านบาท คิดเป็นสัดส่วนร้อยละ 54.78 ของการส่งออกของ SME ทั้งหมด และขยายตัวร้อยละ 0.68

สำหรับการค้าชายแดนระหว่างไทยและมาเลเซีย มีมูลค่าการส่งออกผ่านชายแดนทั้งสิ้น 82,974.50 ล้านบาท เป็นการค้าผ่านแดนไปประเทศอื่น มูลค่า 45,626.39 ล้านบาท คิดเป็นสัดส่วนร้อยละ 54.99 ของการส่งออกผ่านชายแดนของ SME สำหรับมูลค่าการส่งออกชายแดน เพื่อบริโภคภายในประเทศมาเลเซีย มีมูลค่า 37,348.11 ล้านบาท คิดเป็นสัดส่วนร้อยละ 45.01 ของการส่งออกผ่านชายแดนของ SME

สำหรับมูลค่าสินค้าส่งออก 10 อันดับแรกของ SME ระหว่างไทยและมาเลเซียผ่านชายแดน มีมูลค่ารวม 72,620.23 ล้านบาท คิดเป็นสัดส่วนถึงร้อยละ 87.52 ของการส่งออกสินค้าทั้งหมดของ SME โดยสินค้าส่งออกที่ SME มีบทบาทสูงสุด ได้แก่ ยางและของทำด้วยยาง มีมูลค่า 34,296.18 ล้านบาท ขยายตัวจากช่วงเดียวกันของปีก่อนร้อยละ 1.16 ตามมาด้วยไม้และของทำด้วยไม้ ถ่านไม้ มีมูลค่า 19,479.45 ล้านบาท ขยายตัวเพิ่มขึ้นร้อยละ 30.39 และเครื่องจักร คอมพิวเตอร์และอุปกรณ์ มีมูลค่า 6,404.00 ล้านบาท ขยายตัวจากช่วงเดียวกันของปีก่อน ร้อยละ 5.80

ไทยกับลาว

สถานการณ์การค้าชายแดนระหว่างไทยกับลาวตั้งแต่เดือนมกราคม-ธันวาคม ปี 2559 มีมูลค่าการส่งออกผ่านชายแดนทั้งหมดรวม 235,905.11 ล้านบาท ขยายตัวเพิ่มขึ้นจากช่วงเดียวกันของปีก่อนร้อยละ 10.53 โดย SME มีมูลค่าการส่งออก 96,090.63 ล้านบาท คิดเป็นสัดส่วนร้อยละ 40.73 ของมูลค่าการส่งออกผ่านชายแดนทั้งหมด โดยขยายตัวเพิ่มขึ้นร้อยละ 8.19 จากช่วงเดียวกันของปีก่อน สำหรับด้านที่ SME มีมูลค่าการส่งออกสูงสุด คือ ด้านศุลกากรนครพนม จ.นครพนม มีมูลค่าการส่งออกรวม 24,781.73 ล้านบาท คิดเป็นสัดส่วนร้อยละ 25.79 ของการส่งออกของ SME ทั้งหมด และขยายตัวร้อยละ 11.23

สำหรับการค้าระหว่างไทยและลาว มีมูลค่าการส่งออกทั้งสิ้น 63,132.09 ล้านบาท แต่สำหรับการค้าชายแดนระหว่างไทยและลาว มีมูลค่าการส่งออกผ่านชายแดนทั้งสิ้น 96,090.63 ล้านบาท ซึ่งมีการค้าผ่านแดนไปประเทศอื่นมูลค่า 34,549.29 ล้านบาท คิดเป็นสัดส่วนร้อยละ 35.95 ของการส่งออกผ่านชายแดนของ SME สำหรับมูลค่าการส่งออกชายแดน เพื่อบริโภคภายในประเทศลาว มีมูลค่า 61,541.34 ล้านบาท คิดเป็นสัดส่วนร้อยละ 64.05 ของการส่งออกผ่านชายแดนของ SME และพบว่าการค้าระหว่างไทยและลาว เป็นการส่งออกผ่านชายแดนสูงถึงร้อยละ 97.48

สำหรับมูลค่าสินค้าส่งออก 10 อันดับแรกของ SME ระหว่างไทยและลาวผ่านชายแดน มีมูลค่ารวม 64,330.32 ล้านบาท คิดเป็นสัดส่วนถึงร้อยละ 66.95 ของการส่งออกสินค้าทั้งหมดของ SME โดยสินค้าส่งออกที่ SME มีบทบาทสูงสุด ได้แก่ ผลไม้และลูกไม้ เปลือกส้มหรือเปลือกแตง มีมูลค่า 21,335.29 ล้านบาท ขยายตัวจากช่วงเดียวกันของปีก่อนร้อยละ 61.26 ตามมาด้วยเครื่องจักร คอมพิวเตอร์และอุปกรณ์ มีมูลค่า 8,082.24 ล้านบาท หดตัวลดลงร้อยละ 30.50 และของทำด้วยเหล็กหรือเหล็กกล้า มีมูลค่า 7,505.41 ล้านบาท ขยายตัวจากช่วงเดียวกันของปีก่อนร้อยละ 0.50



ตารางที่ 2.7
การค้าขายแดนระหว่างไทยและมาเลเซีย

(หน่วย : ล้านบาท)

ด้าน	จังหวัด	2557		2558		2559		สัดส่วน (2559/%)		Growth 59/58 (%)	
		SME	Total	SME	Total	SME	Total	SME	Total	SME	Total
ด้านผู้ส่งออกสินค้า (ศก.4)	สงขลา	44,783.91	156,041.01	45,147.59	143,469.38	45,452.79	147,303.18	54.78	57.08	0.68	2.67
ด้านผู้ส่งออกรับคำสั่งซื้อ (ศก.4)	สงขลา	32,577.77	114,509.14	29,477.58	102,800.12	32,989.42	105,682.46	39.76	40.95	11.91	2.80
ด้านผู้ส่งออกรับคำสั่งซื้อ (ศก.4)	ยะลา	3,079.21	3,356.42	2,395.69	2,535.92	2,444.22	2,675.31	2.95	1.04	2.03	5.50
ด้านผู้ส่งออกรับคำสั่งซื้อ (ศก.4)	นราธิวาส	323.26	325.82	334.33	335.62	859.63	870.92	1.04	0.34	157.12	159.50
ด้านผู้ส่งออกรับคำสั่งซื้อ (ศก.4)	สงขลา	387.34	508.58	457.85	496.06	727.41	822.10	0.88	0.32	58.87	65.73
ด้านผู้ส่งออกรับคำสั่งซื้อ โท-ลก (ศก.4)	นราธิวาส	618.20	743.97	644.83	792.13	411.75	535.96	0.50	0.21	-36.14	-32.34
ด้านผู้ส่งออกรับคำสั่งซื้อ (ศก.4)	สตูล	81.35	94.42	126.57	148.46	89.27	164.92	0.11	0.06	-29.47	11.09
ด้านผู้ส่งออกรับคำสั่งซื้อ ทางบกพรมแดน1	สงขลา	-	16.08	0.09	1.86	-	18.45	-	0.01	-100.00	890.69
ด้านผู้ส่งออกรับคำสั่งซื้อ (ศก.4)	สตูล	-	0.63	0.26	0.26	-	0.75	-	0.00	-100.00	194.00
รวม		81,851.03	275,596.08	78,584.78	250,579.81	82,974.50	258,074.06	100.00	100.00	5.59	2.99

ที่มา : กรมศุลกากร
ประมวลโดย : สำนักงานส่งเสริมวิสาหกิจขนาดกลางและขนาดย่อม



ตารางที่ 2.8 สินค้าส่งออก 10 อันดับที่มีมูลค่าการค้าชายแดนระหว่างไทยและมาเลเซีย

(หน่วย : ล้านบาท)

HS2	2557		2558		2559		สัดส่วนต่อทั้งหมด (2559%)		Growth 59/58 (%)	
	SME	Total	SME	Total	SME	Total	SME	Total	SME	Total
40 ยางและของทำด้วยยาง	36,487.79	116,994.82	33,903.69	101,045.68	34,296.18	101,338.08	41.33	39.27	1.16	0.29
44 ไม้และของทำด้วยไม้ ถ่านไม้	13,223.70	20,940.34	14,939.02	22,210.55	19,479.45	27,929.16	23.48	10.82	30.39	25.75
84 เครื่องจักร คอมพิวเตอร์และอุปกรณ์	4,088.91	41,548.91	6,053.01	44,075.21	6,404.00	47,946.08	7.72	18.58	5.80	8.78
85 อุปกรณ์ไฟฟ้า และส่วนประกอบ	12,838.62	43,090.83	8,231.13	33,465.65	5,169.45	30,079.85	6.23	11.66	-37.20	-10.12
39 พลาสติกและของที่ทำด้วยพลาสติก	2,109.77	5,709.22	1,917.80	5,326.18	2,146.59	5,422.95	2.59	2.10	11.93	1.82
87 ยานยนต์และส่วนประกอบ	943.60	10,316.64	846.09	9,530.56	1,630.81	10,059.65	1.97	3.90	92.75	5.55
03 ปลา สัตว์น้ำจำพวกครัสเตเชีย	1,017.06	1,068.60	1,036.94	1,065.81	1,218.90	1,264.97	1.47	0.49	17.55	18.69
73 ของทำด้วยเหล็กหรือเหล็กกล้า	1,186.60	4,951.23	822.12	4,458.08	959.37	4,095.27	1.16	1.59	16.69	-8.14
74 ทองแดงและของทำด้วยทองแดง	511.55	1,401.96	450.45	1,117.82	706.54	1,407.39	0.85	0.55	56.85	25.90
38 เคมีภัณฑ์เบื้องต้น	661.65	803.76	742.66	854.97	608.96	711.99	0.73	0.28	-18.00	-16.72
รวม 10 อันดับ	73,069.25	246,826.30	68,942.91	223,150.50	72,620.23	230,255.39	87.52	89.22	5.33	3.18
อื่นๆ	8,781.78	28,769.78	9,641.87	27,429.31	10,354.27	27,818.67	12.48	10.78	7.39	1.42
รวม	81,851.03	275,596.08	78,584.78	250,579.81	82,974.50	258,074.06	100.00	100.00	5.59	2.99

ที่มา : กรมศุลกากร
ประมวลโดย : สำนักงานส่งเสริมวิสาหกิจขนาดกลางและขนาดย่อม



ตารางที่ 2.9
การค้าขายแดนระหว่างไทยและลาว

(หน่วย : ล้านบาท)

ด้าน	จังหวัด	2557		2558		2559		สัดส่วน (2559/%)		Growth 59/58 (%)	
		SME	Total	SME	Total	SME	Total	SME	Total	SME	Total
ด้านศุลกากรนครพนม (ศก.2)	นครพนม	17,070.64	43,774.63	22,280.34	62,881.51	24,781.73	54,182.05	25.79	22.97	11.23	-13.83
ด้านศุลกากรหนองคาย (ศก.2)	หนองคาย	18,772.00	57,232.80	20,615.53	55,308.93	20,337.68	54,433.79	21.17	23.07	-1.35	-1.58
ด้านศุลกากรมุกดาหาร (ศก.2)	มุกดาหาร	9,483.39	34,718.49	11,862.24	35,044.88	19,167.57	72,669.58	19.95	30.80	61.58	107.36
ด้านศุลกากรเชียงแสน (ศก.3)	เชียงราย	11,238.20	14,054.46	13,177.36	16,280.27	12,606.74	15,913.39	13.12	6.75	-4.33	-2.25
ด้านศุลกากรเชียงของ (ศก.3)	เชียงราย	6,578.21	11,850.13	10,343.52	14,279.32	10,056.99	12,705.06	10.47	5.39	-2.77	-11.02
ด้านศุลกากรช่องเม็ก (ศก.2)	อุบลราชธานี	4,172.00	14,249.84	4,292.04	13,285.71	4,494.75	12,818.05	4.68	5.43	4.72	-3.52
ด้านศุลกากรท่ง (ศก.2)	เลย	3,430.36	8,069.39	1,542.07	4,753.06	1,249.46	3,925.61	1.30	1.66	-18.98	-17.41
ด้านศุลกากรทุ่งช้าง (ศก.3)	น่าน	2,769.83	6,333.97	2,780.50	7,061.35	1,205.62	3,353.11	1.25	1.42	-56.64	-52.51
ด้านศุลกากรปึงกาฬ (ศก.2)	ปึงกาฬ	670.27	1,935.94	882.65	2,376.21	846.49	2,966.08	0.88	1.26	-4.10	24.82
ด้านศุลกากรเขมราฐ (ศก.2)	อุบลราชธานี	946.03	1,401.33	645.68	924.02	649.84	1,088.71	0.68	0.46	0.65	17.82
จุดผ่อนปรนทางการค้าบ้านหม้อ	หนองคาย	146.30	197.56	184.84	368.63	385.43	597.74	0.40	0.25	108.52	62.15
ด้านศุลกากรเชียงคาน (ศก.2)	เลย	198.61	423.12	82.50	385.78	156.74	442.91	0.16	0.19	90.00	14.81
สำนักงานศุลกากรชั่วคราวจุดผ่านแดนถาวรภูดี	อุดรธานี	138.57	360.22	52.85	311.50	125.93	718.87	0.13	0.30	138.27	130.78
จุดผ่อนปรนบ้านยั้งคี อำเภอกาบัง	อำนาจเจริญ	20.23	25.45	51.12	77.45	13.48	43.74	0.01	0.02	-73.63	-43.53
อำนาจเจริญ (ศก.2)											
จุดผ่อนปรนการค้าทำเทียมเรือ	นครพนม	4.29	31.09	26.04	37.42	12.16	16.94	0.01	0.01	-53.29	-54.74
อำเภอบ้านแพง บ้านโพธิ์ไทร											
จุดผ่อนปรนา บ้านบึงดง	ปึงกาฬ	-	1.52	-	3.13	-	1.23	-	0.00	-	-60.79
จุดผ่อนปรนา บ้านห้วยคต	ปึงกาฬ	-	1.31	-	2.93	-	1.15	-	0.00	-	-60.82
จุดผ่อนปรนการค้าอำเภอท่าอุเทน	นครพนม	-	29.32	-	30.32	-	2.37	-	0.00	-	-92.19
จุดผ่อนปรนการค้าอำเภอธาตุพนม	นครพนม	-	28.97	-	18.51	-	6.24	-	0.00	-	-66.29
จุดผ่อนปรนช่องทาง	อุบลราชธานี	-	-	-	-	-	15.80	-	0.01	-	-
จุดผ่อนปรนวังเจียม	อุบลราชธานี	-	-	-	-	-	2.70	-	0.00	-	-
รวม		75,638.93	194,719.51	88,819.31	213,430.95	96,090.63	235,905.11	100.00	100.00	8.19	10.53

ที่มา : กรมศุลกากร
ประมวลโดย : สำนักงานส่งเสริมวิสาหกิจขนาดกลางและขนาดย่อม



ตารางที่ 2.10
สินค้าส่งออก 10 อันดับที่มีมูลค่าการค้าขายแดนระหว่างไทยและลาว

(หน่วย : ล้านบาท)

HS2	2557		2558		2559		สัดส่วนต่อกับหมวด (2559,%)		Growth 59/58 (%)	
	SME	Total	SME	Total	SME	Total	SME	Total	SME	Total
08	9,379.33	9,432.28	13,230.15	13,863.01	21,335.29	22,501.55	22.20	9.54	61.26	62.31
84	10,264.30	40,779.57	11,629.04	46,859.30	8,082.24	58,564.77	8.41	24.83	-30.50	24.98
73	4,528.14	7,098.75	7,467.73	10,033.48	7,505.41	10,477.85	7.81	4.44	0.50	4.43
85	6,387.12	14,999.11	5,420.76	17,350.18	4,569.15	17,199.33	4.76	7.29	-15.71	-0.87
02	5,391.73	5,612.55	4,296.95	4,461.86	4,222.68	4,255.11	4.39	1.80	-1.73	-4.63
01	2,003.31	2,763.25	2,958.66	3,886.20	4,116.02	5,538.62	4.28	2.35	39.12	42.52
10	301.90	355.11	2,478.69	2,621.13	3,986.79	4,082.89	4.15	1.73	60.84	55.77
87	4,148.54	19,472.35	5,389.17	20,268.65	3,795.40	19,121.28	3.95	8.11	-29.57	-5.66
17	1,490.03	1,613.48	4,762.61	4,884.41	3,598.53	3,703.88	3.74	1.57	-24.44	-24.17
27	2,966.67	33,688.82	2,628.41	27,661.93	3,118.82	22,856.26	3.25	9.69	18.66	-17.37
รวม 10 อันดับ	46,861.07	135,815.27	60,262.17	151,890.17	64,330.32	168,301.53	66.95	71.34	6.75	10.80
อื่นๆ	28,777.86	58,904.24	28,557.14	61,540.78	31,760.31	67,603.58	33.05	28.66	11.22	9.85
รวม	75,638.93	194,719.51	88,819.31	213,430.95	96,090.63	235,905.11	100.00	100.00	8.19	10.53

ที่มา : กรมศุลกากร
ประมวลโดย : สำนักงานส่งเสริมวิสาหกิจขนาดกลางและขนาดย่อม



สรุปสถานการณ์การค้าชายแดน

สถานการณ์การค้าชายแดนของ SME ในปี 2559 พบว่า ประเทศที่มีมูลค่าการส่งออกผ่านชายแดนสูงสุด คือ ลาว 96,090.63 ล้านบาท ตามมาด้วยมาเลเซีย 82,974.50 ล้านบาท เมียนมา 52,190.89 ล้านบาท และกัมพูชา เป็นประเทศที่มีการส่งออกผ่านชายแดนน้อยที่สุด 29,829.47 ล้านบาท

การส่งออกผ่านชายแดนระหว่างไทยและมาเลเซีย เป็นการบริโภคภายในมาเลเซียเพียง 37,348.11 ล้านบาท หรือร้อยละ 45.07 ของมูลค่าการค้าชายแดนทั้งหมด มีสินค้าผ่านแดนเพื่อไปยังประเทศอื่น ถึงร้อยละ 54.99 สำหรับการส่งออกผ่านชายแดนระหว่างไทยและลาว เป็นการบริโภคในลาว 61,541.34 ล้านบาท หรือร้อยละ 64.05 ของมูลค่าการค้าชายแดนทั้งหมด มีสินค้าผ่านแดนเพื่อไปยังประเทศอื่น ร้อยละ 35.95 การส่งออกผ่านชายแดนระหว่างไทยและกัมพูชา เป็นการบริโภคในกัมพูชา 29,571.07 ล้านบาท หรือร้อยละ 99.13 ของมูลค่าการค้าชายแดนทั้งหมด มีสินค้าผ่านแดนเพื่อไปยังประเทศอื่น เพียงร้อยละ 0.87 และการส่งออกผ่านชายแดนระหว่างไทยและเมียนมา เป็นการบริโภคภายในเมียนมา 51,751.63 ล้านบาท หรือร้อยละ 99.16 ของมูลค่าการค้าชายแดนทั้งหมด มีสินค้าผ่านแดนเพื่อไปยังประเทศอื่น เพียงร้อยละ 0.84 เท่านั้น

สำหรับสัดส่วนการส่งออกผ่านชายแดนต่อการส่งออกรวม พบว่า ประเทศที่มีสัดส่วนดังกล่าวสูงที่สุด คือ ลาว โดยมีสัดส่วนการส่งออกผ่านชายแดน ร้อยละ 97.48 ของการส่งออกทั้งหมดระหว่างไทยกับลาว ตามมาด้วย เมียนมา มาเลเซีย และกัมพูชา โดยมีสัดส่วนมูลค่าการส่งออกผ่านชายแดนของ SME ร้อยละ 64.03, 45.43 และ 42.67 ตามลำดับ



ตารางที่ 2.11

สรุปการค้าชายแดนของ SME ระหว่างไทยและประเทศเพื่อนบ้าน ปี 2559

(หน่วย : ล้านบาท)

การค้าชายแดน	ไทย-กัมพูชา	ไทย-พม่า	ไทย-ลาว	ไทย-มาเลเซีย
การส่งออกผ่านชายแดนทั้งหมด	29,829.47	52,190.89	96,090.63	82,974.50
การส่งออกผ่านชายแดน	29,571.07	51,751.63	61,541.34	37,348.11
การส่งออกสินค้าผ่านแดน	258.40	439.26	34,549.29	45,626.39
สัดส่วนการส่งออกผ่านชายแดน เพื่อบริโภคภายใน (%)	99.13	99.16	64.05	45.01
สัดส่วนการส่งออกสินค้าผ่านแดน (%)	0.87	0.84	35.95	54.99
การส่งออกรวม	69,299.49	80,828.27	63,132.09	82,206.44
สัดส่วนการส่งออกผ่านชายแดนต่อการส่งออกรวม (%)	42.67	64.03	97.48	45.43

2.2.4 สถานการณ์การค้าของ SME กับสหภาพยุโรป

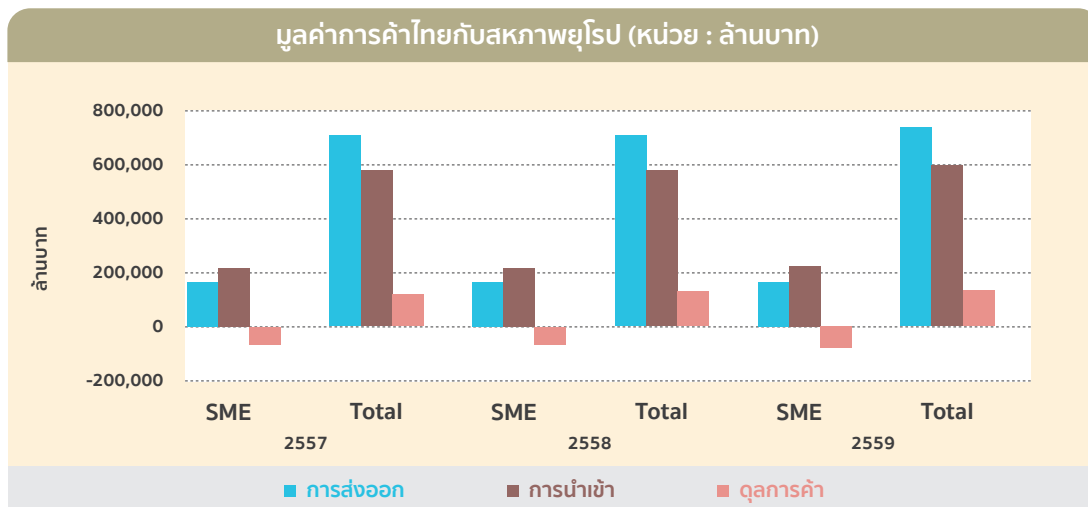
สหภาพยุโรปปัจจุบันมีสมาชิกรวมทั้งสิ้น 28 ประเทศ อันได้แก่ AUSTRIA, BELGIUM, BULGARIA, CROATIA, CYPRUS, CZECH REPUBLIC, GERMANY, DENMARK, ESTONIA, SPAIN, FINLAND, FRANCE, UNITED KINGDOM, GREECE, HUNGARY, IRELAND, ITALY, LITHUANIA, LUXEMBOURG, LATVIA, MALTA, NETHERLANDS, POLAND, PORTUGAL, ROMANIA, SWEDEN, SLOVENIA, SLOVAKIA โดยประเทศเหล่านี้เป็นกลุ่มคู่ค้าที่สำคัญของไทยมาแต่ในอดีต และมีสัดส่วนมูลค่าการส่งออกอยู่ในลำดับต้นๆ ของการส่งออกทั้งหมดของไทย

• มูลค่าการค้า

ในปี 2559 ประเทศไทยส่งออกไปสหภาพยุโรปรวม 773,517.04 ล้านบาท ขยายตัวเพิ่มขึ้นร้อยละ 4.46 โดยเป็นการส่งออกของ SME รวมมูลค่า 192,166.72 ล้านบาท หดตัวร้อยละ 0.13 และคิดเป็นสัดส่วนร้อยละ 24.84 ของมูลค่าการส่งออกทั้งหมด ด้านการนำเข้ามีการนำเข้าสินค้าจากสหภาพยุโรปรวม 641,566.26 ล้านบาท ขยายตัวเพิ่มขึ้นร้อยละ 4.07 เป็นการนำเข้าของ SME รวม 275,481.81 ล้านบาท คิดเป็นสัดส่วนร้อยละ 42.94 ของมูลค่าการนำเข้าทั้งหมด ขยายตัวจากปีก่อนหน้าร้อยละ 5.09 สำหรับภาพรวมการค้าของไทยกับสหภาพยุโรปของประเทศไทยมีการเกินดุลต่อเนื่องหลายปี แต่ SME มีการขาดดุลการค้าตลอด 3 ปีที่ผ่านมา โดยในปี 2559 ไทยเกินดุลสหภาพยุโรป 131,950.78 ล้านบาท ขณะที่ SME ขาดดุลการค้า 83,315.10 ล้านบาท



ภาพที่ 2.11
มูลค่าการค้าไทยกับสหภาพยุโรป ปี 2557 - 2559



ที่มา : กรมศุลกากร

ประมวลโดย : สำนักงานส่งเสริมวิสาหกิจขนาดกลางและขนาดย่อม



• รายการสินค้า

สินค้าที่ประเทศไทยส่งออกไปในกลุ่มสหภาพยุโรปในสัดส่วนมูลค่าสูงที่สุดคือ สินค้าในกลุ่มพิกัด 84 เครื่องจักร คอมพิวเตอร์และอุปกรณ์ พิกัด 85 อุปกรณ์ไฟฟ้าและส่วนประกอบ และพิกัด 87 ยานยนต์และส่วนประกอบ สำหรับ SME นั้น กลุ่มสินค้าที่มีสัดส่วนมูลค่าการส่งออกมากที่สุดคือ พิกัด 71 อัญมณีและเครื่องประดับ พิกัด 85 อุปกรณ์ไฟฟ้า และส่วนประกอบ และพิกัด 84 เครื่องจักร คอมพิวเตอร์และอุปกรณ์ โดยมีสัดส่วนร้อยละ 17.97, 11.81 และ 8.75 ตามลำดับ โดยพิกัด 71 และ 84 หดตัวลดลงร้อยละ 7.76 และ 0.67 ขณะที่พิกัด 85 มีการขยายตัวเพิ่มขึ้นจากปี 2558 ร้อยละ 11.02

หากเปรียบเทียบมูลค่าการส่งออกปี 2559 กับปีก่อนหน้า จะเห็นว่าสินค้าส่งออก 10 อันดับแรกของ SME ที่มีการขยายตัว ได้แก่ พิกัด 40 ยางและของทำด้วยยาง เพิ่มขึ้นร้อยละ 24.77 พิกัด 85 อุปกรณ์ไฟฟ้าและส่วนประกอบ ร้อยละ 11.02 พิกัด 21 ของปรุงแต่งเบ็ดเตล็ดที่บริโภคได้ ร้อยละ 9.76 และพิกัด 39 พลาสติกและของที่ทำด้วยพลาสติก ร้อยละ 1.63 ส่วนสินค้าที่มีการหดตัวลดลง ได้แก่ พิกัด 16 ของปรุงแต่งจากเนื้อสัตว์ ปลาฯ ลดลงร้อยละ 10.24 พิกัด 71 อัญมณีและเครื่องประดับ ร้อยละ 7.76 พิกัด 94 เฟอร์นิเจอร์ ร้อยละ 3.55 พิกัด 61 เครื่องแต่งกายถักแบบนิตหรือแบบโครเชต์ ร้อยละ 3.13 พิกัด 87 ยานยนต์และส่วนประกอบ ร้อยละ 1.34 และพิกัด 84 เครื่องจักร คอมพิวเตอร์และอุปกรณ์ ร้อยละ 0.67

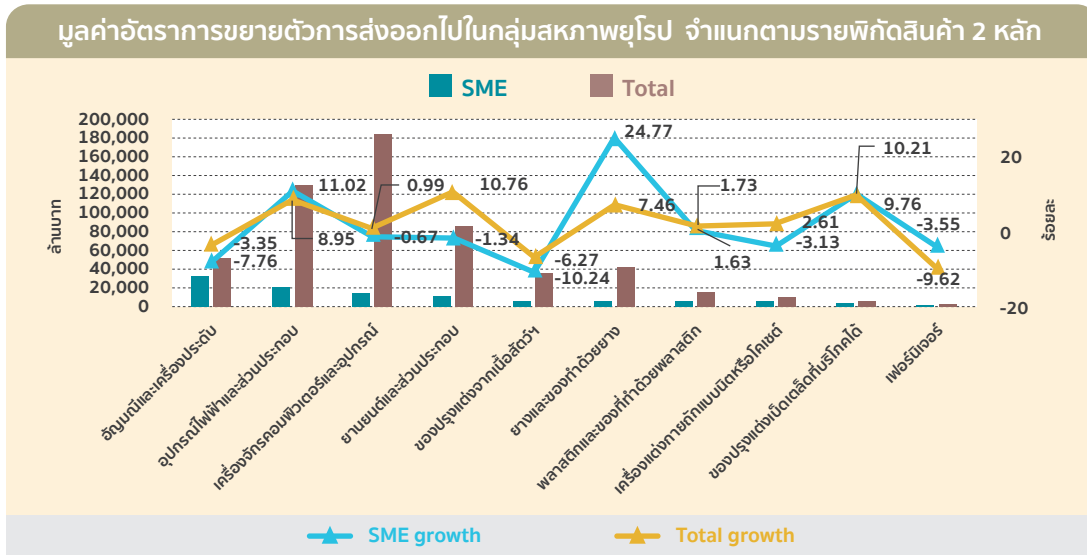
ด้านการนำเข้า สินค้าที่ประเทศไทยนำเข้าสูงสุดจากกลุ่มสหภาพยุโรป คือ สินค้าในกลุ่มพิกัด 84 เครื่องจักร คอมพิวเตอร์และอุปกรณ์ รองลงมาคือ พิกัด 85 อุปกรณ์ไฟฟ้าและส่วนประกอบ และพิกัด 87 ยานยนต์และส่วนประกอบ สำหรับ SME สินค้าที่มีการนำเข้าสูงสุด ได้แก่ พิกัด 84 เครื่องจักร คอมพิวเตอร์และอุปกรณ์ มีสัดส่วนการนำเข้า ร้อยละ 20.13 ขยายตัวเพิ่มขึ้นร้อยละ 5.68 พิกัด 30 ผลิตภัณฑ์ทางเภสัชกรรม มีสัดส่วนการนำเข้าร้อยละ 9.62 ขยายตัวเพิ่มขึ้น ร้อยละ 13.57 และพิกัด 85 อุปกรณ์ไฟฟ้าและส่วนประกอบ มีสัดส่วนการนำเข้าร้อยละ 9.50 หดตัวจาก ปีก่อนร้อยละ 1.41

สินค้า 10 อันดับแรกที่ SME มีการนำเข้าสูงสุดในปี 2559 พบว่าสินค้าเกือบทุกประเภทมีมูลค่าการนำเข้า เพิ่มขึ้น สินค้าพิกัด 90 อุปกรณ์ที่ใช้ในทางทัศนศาสตร์ ร้อยละ 15.09 พิกัด 30 ผลิตภัณฑ์ทางเภสัชกรรม ร้อยละ 13.57 พิกัด 73 ของทำด้วยเหล็กหรือเหล็กกล้า ร้อยละ 12.92 พิกัด 23 ภาชนะบรรจุอาหารเลี้ยงสัตว์ ร้อยละ 10.28 พิกัด 39 พลาสติกและของที่ทำด้วยพลาสติก ร้อยละ 9.99 พิกัด 87 ยานยนต์และส่วนประกอบ ร้อยละ 8.22 พิกัด 84 เครื่องจักร คอมพิวเตอร์และอุปกรณ์ ร้อยละ 5.68 และพิกัด 29 เคมีภัณฑ์อินทรีย์ ร้อยละ 0.87 ส่วนสินค้าที่มีมูลค่า นำเข้าลดลง ได้แก่ พิกัด 71 อัญมณีและเครื่องประดับ หดตัวลงร้อยละ 21.50 และพิกัด 85 อุปกรณ์ไฟฟ้าและ ส่วนประกอบ ร้อยละ 1.41



ภาพที่ 2.12

มูลค่าและอัตราการขยายตัวการส่งออกสินค้าในตลาดสหภาพยุโรป จำแนกตามสินค้า ปี 2559

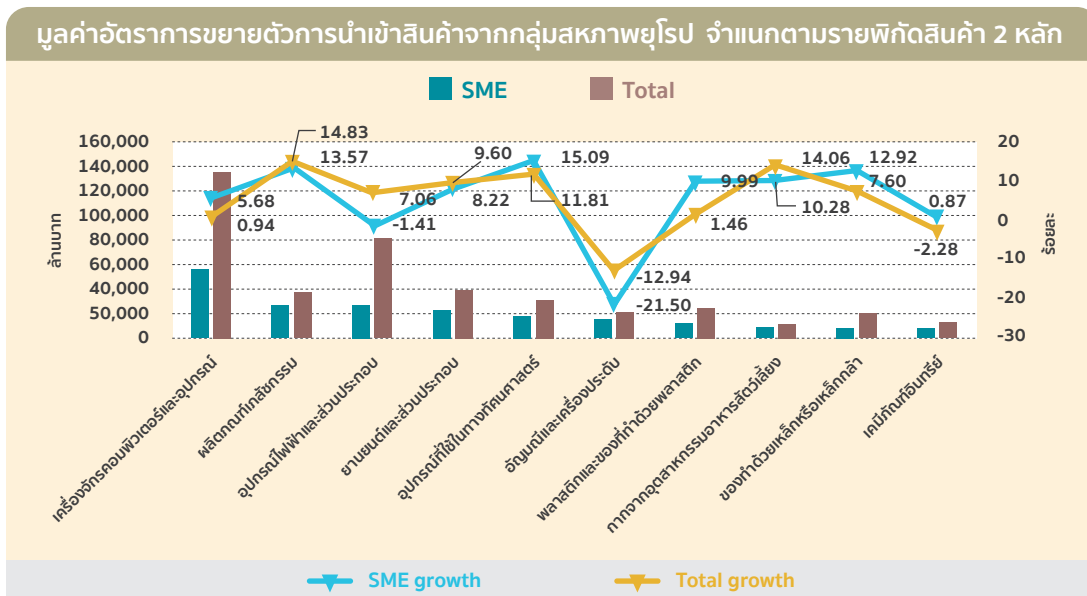


ที่มา : กรมศุลกากร
ประมวลโดย : สำนักงานส่งเสริมวิสาหกิจขนาดกลางและขนาดย่อม



ภาพที่ 2.13

มูลค่าและอัตราการขยายตัวการนำเข้าสินค้าจากกลุ่มสหภาพยุโรป จำแนกตามสินค้า ปี 2559



ที่มา : กรมศุลกากร
ประมวลโดย : สำนักงานส่งเสริมวิสาหกิจขนาดกลางและขนาดย่อม



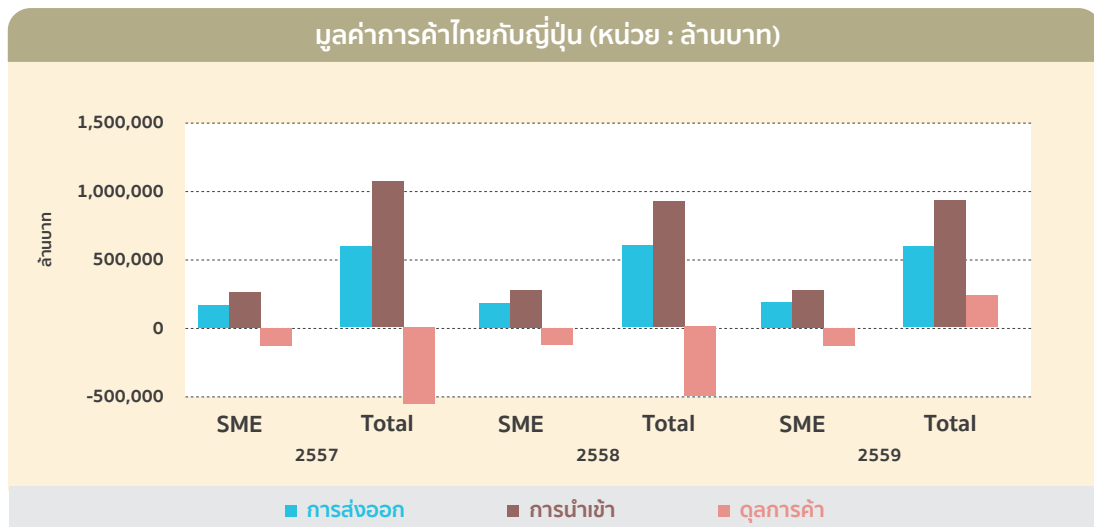
2.2.5 สถานการณ์การค้าของ SME กับญี่ปุ่น

• มูลค่าการค้า

ในปี 2559 ไทยส่งออกไปญี่ปุ่นมีมูลค่ารวม 718,354.79 ล้านบาท ขยายตัวร้อยละ 6.34 จากปี 2558 โดยเป็นการส่งออกของ SME รวมมูลค่า 196,694.04 ล้านบาท ขยายตัวร้อยละ 6.61 และคิดเป็นสัดส่วนร้อยละ 27.38 ของมูลค่าการส่งออกทั้งหมด ด้านการนำเข้ามีการนำเข้าสินค้าจากญี่ปุ่นรวม 1,088,576.45 ล้านบาท ขยายตัวร้อยละ 2.29 เป็นการนำเข้าของ SME รวม 314,717.99 ล้านบาท คิดเป็นสัดส่วนร้อยละ 28.91 ของมูลค่าการนำเข้าทั้งหมด หดตัวลงจากปีก่อนหน้าร้อยละ 5.08 สำหรับภาพรวมการค้าของไทยกับญี่ปุ่นของทั้งประเทศและ SME มีการขาดดุลการค้าต่อเนื่องหลายปี โดยในปี 2559 ไทยขาดดุลการค้ากับญี่ปุ่น 370,221.67 ล้านบาท และ SME ขาดดุลการค้า 118,023.94 ล้านบาท



ภาพที่ 2.14
มูลค่าการค้าไทยกับญี่ปุ่น ปี 2557 - 2559



ที่มา : กรมศุลกากร
ประมวลโดย : สำนักงานส่งเสริมวิสาหกิจขนาดกลางและขนาดย่อม

• รายการสินค้า

สินค้าส่งออกที่สำคัญของไทยไปยังญี่ปุ่นตามสัดส่วนมูลค่าการส่งออก ได้แก่ สินค้าในพิกัด 85 กลุ่มอุปกรณ์ไฟฟ้าและส่วนประกอบ พิกัด 84 เครื่องจักร คอมพิวเตอร์และส่วนประกอบ และพิกัด 16 ของปรุงแต่งจากเนื้อสัตว์ แต่สำหรับ SME สินค้าที่มีสัดส่วนมูลค่าการส่งออกไปญี่ปุ่นสูงที่สุด คือ พิกัด 85 กลุ่มอุปกรณ์ไฟฟ้าและส่วนประกอบ มีสัดส่วนร้อยละ 10.60 และขยายตัวจากปี 2558 ร้อยละ 5.73 ตามมาด้วยพิกัด 39 พลาสติกและของที่ทำด้วยพลาสติก มีสัดส่วนร้อยละ 9.67 ขยายตัวจากปีก่อนหน้าร้อยละ 19.15 และพิกัด 84 เครื่องจักร คอมพิวเตอร์และส่วนประกอบ มีสัดส่วนการส่งออกร้อยละ 9.19 และหดตัวลงร้อยละ 9.83

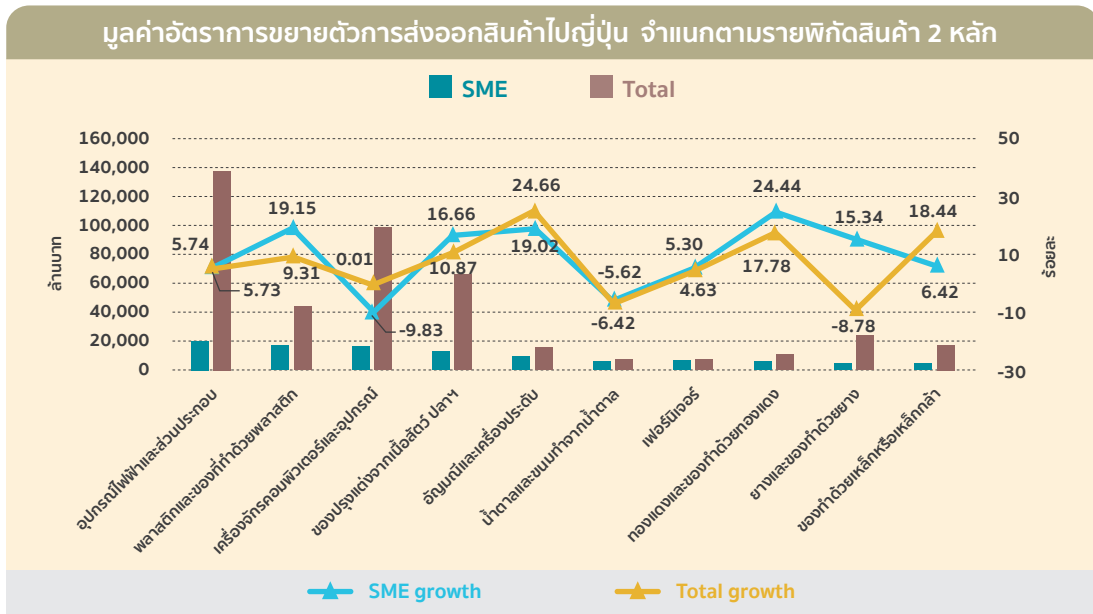
สินค้าที่ SME มีการส่งออกไปยังญี่ปุ่นเพิ่มขึ้น ได้แก่ พิกัด 74 ทองแดงและของที่ทำด้วยทองแดง ขยายตัวมากที่สุดร้อยละ 24.44 พิกัด 39 พลาสติกและของที่ทำด้วยพลาสติก ร้อยละ 19.15 พิกัด 71 อัญมณีและเครื่องประดับ ร้อยละ 19.02 พิกัด 16 ของปรุงแต่งจากเนื้อสัตว์ ปลา และสัตว์น้ำอื่นๆ ร้อยละ 16.66 พิกัด 40 ยางและของที่ทำด้วยยาง ร้อยละ 15.34 พิกัด 73 ของที่ทำด้วยเหล็กหรือเหล็กกล้า ร้อยละ 6.42 พิกัด 85 อุปกรณ์ไฟฟ้าและส่วนประกอบ ร้อยละ 5.73 และพิกัด 94 เพอร์นิเจอร์ ร้อยละ 5.30 สำหรับสินค้าที่มีการส่งออกลดลง ได้แก่ พิกัด 84 เครื่องจักร คอมพิวเตอร์ และอุปกรณ์ ร้อยละ 9.83 และ พิกัด 17 น้ำตาล และขนมทำจากน้ำตาล หดตัวลงร้อยละ 5.62

ด้านการนำเข้า สินค้าที่ประเทศไทยนำเข้าสูงสุดจากญี่ปุ่น คือ สินค้าในกลุ่มพิกัด 84 เครื่องจักร คอมพิวเตอร์ และอุปกรณ์ รองลงมาคือ พิกัด 85 อุปกรณ์ไฟฟ้าและส่วนประกอบ และพิกัด 72 เหล็กและเหล็กกล้า เช่นเดียวกับ SME โดยพิกัด 84 เครื่องจักร คอมพิวเตอร์และอุปกรณ์ มีสัดส่วนการนำเข้าร้อยละ 19.61 ขยายตัวเพิ่มขึ้นร้อยละ 1.45 พิกัด 85 อุปกรณ์ไฟฟ้าและส่วนประกอบ มีสัดส่วนการนำเข้าร้อยละ 17.80 ขยายตัวเพิ่มขึ้นร้อยละ 4.29 และพิกัด 72 เหล็กและเหล็กกล้า มีสัดส่วนการนำเข้าร้อยละ 8.63 และขยายตัวเพิ่มขึ้นร้อยละ 7.14

สินค้า 10 อันดับแรกที่ SME มีการนำเข้าสูงสุดในปี 2559 พบว่าสินค้าที่มีมูลค่าการนำเข้าเพิ่มขึ้น คือ สินค้า พิกัด 40 ยางและของที่ทำด้วยยาง ร้อยละ 12.13 พิกัด 39 พลาสติกและของที่ทำด้วยพลาสติก ร้อยละ 8.39 พิกัด 72 เหล็กและเหล็กกล้า ร้อยละ 7.14 พิกัด 85 อุปกรณ์ไฟฟ้าและส่วนประกอบ ร้อยละ 4.29 และพิกัด 84 เครื่องจักร คอมพิวเตอร์และอุปกรณ์ ร้อยละ 1.45 ส่วนสินค้าที่มีมูลค่านำเข้าลดลง ได้แก่ พิกัด 71 อัญมณีและเครื่องประดับ หดตัวลงร้อยละ 66.02 พิกัด 87 ยานยนต์และส่วนประกอบ หดตัวลงร้อยละ 20.95 พิกัด 74 ทองแดงและของที่ทำด้วยทองแดง หดตัวร้อยละ 14.07 พิกัด 73 ของที่ทำด้วยเหล็กหรือเหล็กกล้า หดตัวร้อยละ 4.45 และพิกัด 90 อุปกรณ์ทางทัศนศาสตร์ หดตัวร้อยละ 0.31



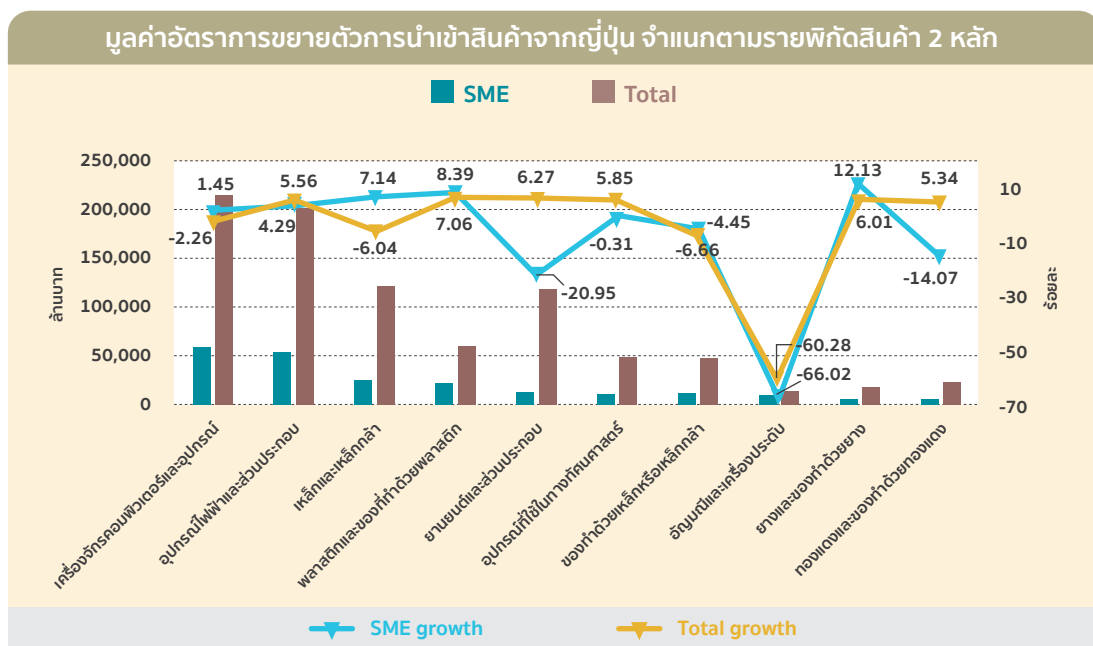
ภาพที่ 2.15
มูลค่าและอัตราการขยายตัวการส่งออกสินค้าในตลาดญี่ปุ่น จำแนกตามสินค้า ปี 2559



ที่มา : กรมศุลกากร
ประมวลโดย : สำนักงานส่งเสริมวิสาหกิจขนาดกลางและขนาดย่อม



ภาพที่ 2.16
มูลค่าและอัตราการขยายตัวการนำเข้าสินค้าในตลาดญี่ปุ่น จำแนกตามสินค้า ปี 2559



ที่มา : กรมศุลกากร
ประมวลโดย : สำนักงานส่งเสริมวิสาหกิจขนาดกลางและขนาดย่อม

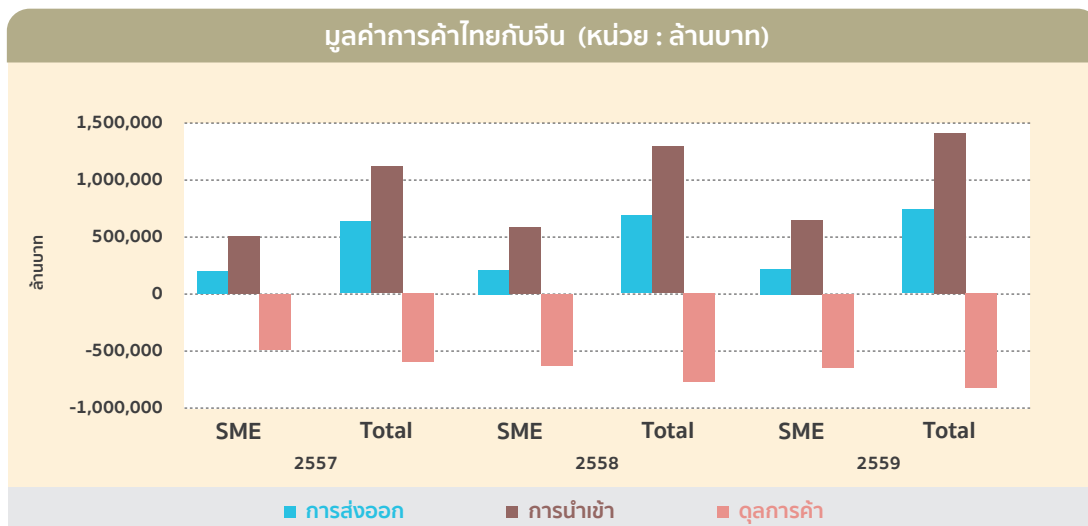
2.2.6 สถานการณ์การค้าของ SME กับจีน

• มูลค่าการค้า

ในปี 2559 ประเทศไทยส่งออกไปจีนมีมูลค่ารวม 833,538.03 ล้านบาท ขยายตัวเพิ่มขึ้นร้อยละ 4.08 จากปี 2558 โดยเป็นการส่งออกของ SME รวมมูลค่า 244,513.97 ล้านบาท คิดเป็นสัดส่วนร้อยละ 29.33 ของมูลค่าการส่งออกทั้งหมด มีมูลค่าการส่งออกขยายตัวเพิ่มขึ้นร้อยละ 1.07 จากปี 2558 ด้านการนำเข้า ไทยมีการนำเข้าสินค้าจากจีนรวม 1,490,905.64 ขยายตัวร้อยละ 6.25 ในส่วนของ SME มีการนำเข้ารวม 766,228.35 ล้านบาท คิดเป็นสัดส่วนร้อยละ 51.39 ของมูลค่าการนำเข้าทั้งหมด มีอัตราการขยายตัวจากปีก่อนหน้าร้อยละ 7.00 ภาพรวมการค้าของไทยกับจีน ทั้งประเทศและ SME มีการขาดดุลการค้าต่อเนื่อง โดยในปี 2559 ไทยขาดดุลการค้ากับจีน 657,367.61 ล้านบาท และ SME ขาดดุลการค้า 521,714.38 ล้านบาท



ภาพที่ 2.17
มูลค่าการค้าไทยกับจีน ปี 2557 - 2559



ที่มา : กรมศุลกากร
ประมวลโดย : สำนักงานส่งเสริมวิสาหกิจขนาดกลางและขนาดย่อม



• รายการสินค้า

สินค้าส่งออกที่สำคัญของไทยไปยังจีนตามสัดส่วนมูลค่าการส่งออก ได้แก่ สินค้าในพิกัด 40 ยางและของที่ทำด้วยยาง พิกัด 85 อุปกรณ์ไฟฟ้าและส่วนประกอบ และพิกัด 84 เครื่องจักร คอมพิวเตอร์และอุปกรณ์ และสำหรับ SME สินค้าที่ส่งออกสูงสุด คือ พิกัด 39 พลาสติกและของที่ทำด้วยพลาสติก มีสัดส่วนร้อยละ 17.77 ของการส่งออกทั้งหมด หดตัวจากปี 2558 ร้อยละ 3.23 ตามมาด้วย พิกัด 44 ไม้และของทำด้วยไม้ มีสัดส่วนการส่งออก ร้อยละ 16.58 และมีการส่งออกขยายตัวร้อยละ 31.84 และพิกัด 40 ยางและของทำด้วยยาง มีสัดส่วนการส่งออก ร้อยละ 12.78 และขยายตัวร้อยละ 8.34

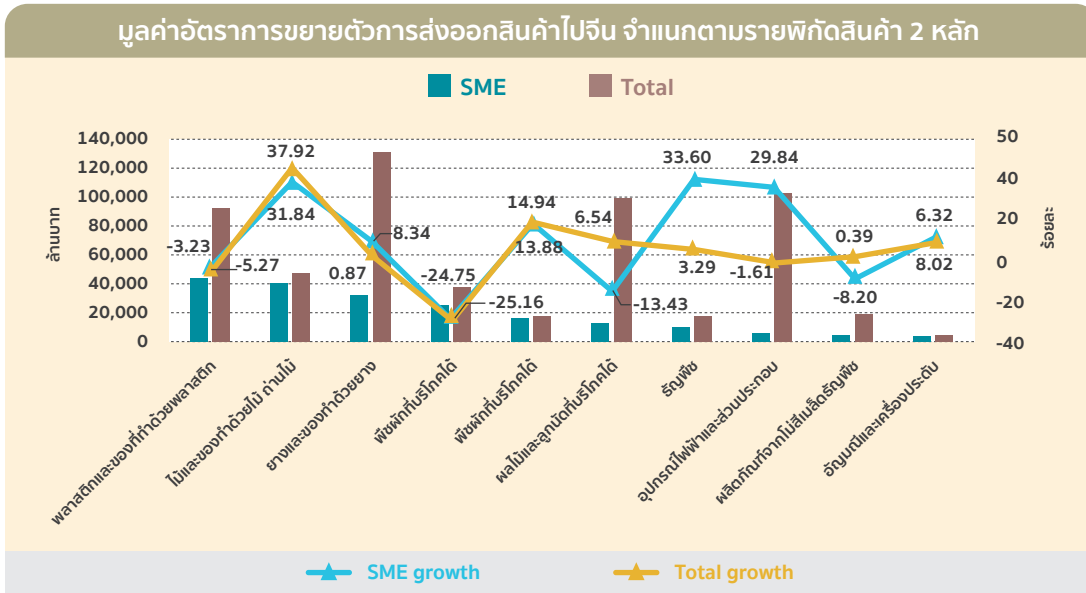
สำหรับสินค้าที่ SME ส่งออกไปจีน ซึ่งมีการขยายตัวสูงสุด ได้แก่ พิกัด 10 ัญฟูพืช ขยายตัวร้อยละ 33.60 พิกัด 44 ไม้และของทำด้วยไม้ ร้อยละ 31.84 พิกัด 85 อุปกรณ์ไฟฟ้าและส่วนประกอบ ร้อยละ 29.84 พิกัด 08 ผลไม้และลูกไม้ที่บริโภคได้ ขยายตัวร้อยละ 13.88 พิกัด 40 ยางและของทำด้วยยาง ร้อยละ 8.34 และพิกัด 71 อัญมณีและเครื่องประดับ ร้อยละ 8.02 สำหรับสินค้าที่มีการส่งออกลดลง ได้แก่ พิกัด 07 พืชผักรวมทั้งรากและหัวที่บริโภคได้ หดตัว ร้อยละ 24.75 พิกัด 84 เครื่องจักร คอมพิวเตอร์และอุปกรณ์ หดตัวร้อยละ 13.43 พิกัด 11 ผลิตภัณฑ์ของอุตสาหกรรม ไม้สีเมิลล์ธัญพืช หดตัวลงร้อยละ 8.20 และพิกัด 39 พลาสติกและของทำด้วยพลาสติก ร้อยละ 3.23

ในภาพรวมของสินค้าที่นำเข้าจากจีนนั้น กลุ่มสินค้าที่มีสัดส่วนมูลค่าสูงสุด คือ พิกัด 85 อุปกรณ์ไฟฟ้าและส่วนประกอบ รองลงมา คือ พิกัด 84 เครื่องจักร คอมพิวเตอร์และส่วนประกอบ และพิกัด 73 ของทำด้วยเหล็กและเหล็กกล้า สำหรับการนำเข้าของ SME ที่มีสัดส่วนมูลค่าสูงสุด ได้แก่ พิกัด 85 มีสัดส่วนการนำเข้าของ SME สูงสุด ร้อยละ 30.95 ขยายตัวเพิ่มขึ้นจากปี 2558 ร้อยละ 8.39 รองลงมา คือ กลุ่มพิกัด 84 และ 39 พลาสติกและของที่ทำด้วยพลาสติก คิดเป็นสัดส่วนการนำเข้าของ SME ร้อยละ 16.76 และ 4.83 มีการขยายตัวร้อยละ 3.88 และ 15.04 ตามลำดับ

สินค้า 10 อันดับแรกที่ SME มีการนำเข้าสูงสุดในปี 2559 พบว่าเกือบทุกสินค้านี้มีมูลค่าการนำเข้าเพิ่มขึ้นจากปี 2558 โดยสินค้าที่มีการนำเข้าขยายตัวสูงสุด ได้แก่ พิกัด 38 เคมีภัณฑ์เบ็ดเตล็ด เพิ่มขึ้นร้อยละ 39.53 ตามมาด้วยพิกัด 39 พลาสติกและของที่ทำด้วยพลาสติก ร้อยละ 15.04 และพิกัด 08 ผลไม้และลูกไม้ที่บริโภคได้ ขยายตัว ร้อยละ 9.34 ส่วนสินค้าที่มีการส่งออกลดลง ได้แก่ พิกัด 87 ยานยนต์และส่วนประกอบ หดตัวลงเล็กน้อย ร้อยละ 0.44



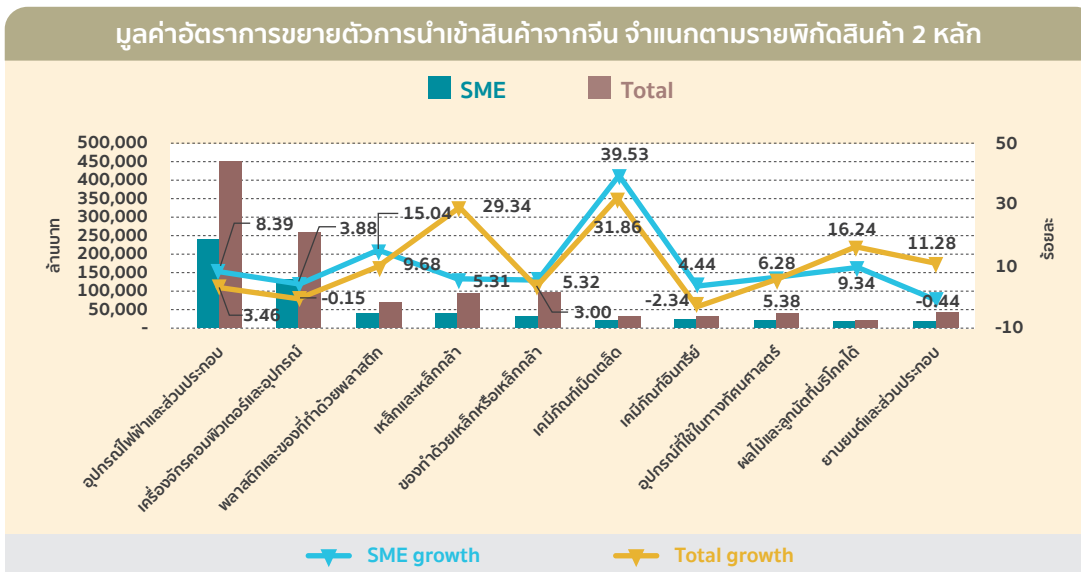
ภาพที่ 2.18
มูลค่าและอัตราการขยายตัวการส่งออกสินค้าในตลาดจีน จำแนกตามสินค้า ปี 2559



ที่มา : กรมศุลกากร
ประมวลโดย : สำนักงานส่งเสริมวิสาหกิจขนาดกลางและขนาดย่อม



ภาพที่ 2.19
มูลค่าและอัตราการขยายตัวการนำเข้าสินค้าจากจีน จำแนกตามสินค้า ปี 2559



ที่มา : กรมศุลกากร
ประมวลโดย : สำนักงานส่งเสริมวิสาหกิจขนาดกลางและขนาดย่อม



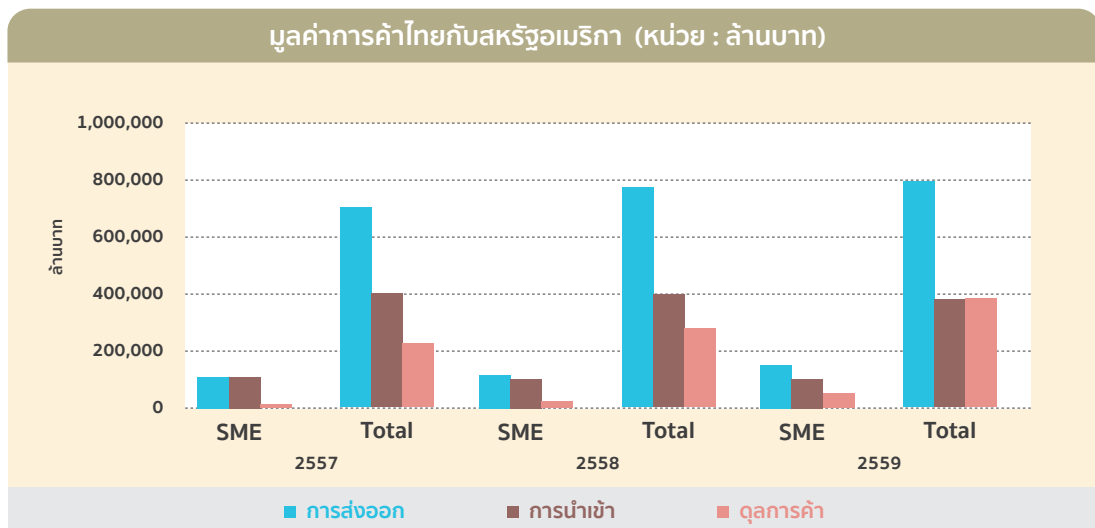
2.2.7 สถานการณ์การค้าของ SME กับสหรัฐอเมริกา

• มูลค่าการค้า

ในปี 2559 ประเทศไทยส่งออกไปสหรัฐอเมริกา มีมูลค่ารวม 858,391.55 ล้านบาท ขยายตัวร้อยละ 5.80 จากปี 2558 โดยเป็นการส่งออกของ SME รวมมูลค่า 197,009.96 ล้านบาท คิดเป็นสัดส่วนร้อยละ 22.95 ของมูลค่าการส่งออกทั้งหมด ขยายตัวร้อยละ 17.74 จากปี 2558 ด้านการนำเข้า ไทยมีการนำเข้าสินค้าจากสหรัฐอเมริกา รวม 427,366.35 ล้านบาท หดตัวร้อยละ 9.46 โดยเป็นการนำเข้าของ SME รวม 142,552.84 ล้านบาท คิดเป็นสัดส่วนร้อยละ 33.36 ของมูลค่าการนำเข้าทั้งหมด ลดลงจากปีก่อนหน้าร้อยละ 5.74 สำหรับภาพรวมการค้าของไทยกับสหรัฐอเมริกามีการเกินดุลการค้าต่อเนื่องทุกปี โดยในปี 2559 ไทยเกินดุลการค้ากับสหรัฐอเมริกา 431,025.20 ล้านบาท และ SME เกินดุลการค้า 54,457.12 ล้านบาท



ภาพที่ 2.20
มูลค่าการค้าไทยกับสหรัฐอเมริกา ปี 2557 - 2559



ที่มา : กรมศุลกากร

ประมวลโดย : สำนักงานส่งเสริมวิสาหกิจขนาดกลางและขนาดย่อม

• รายการสินค้า

สินค้าส่งออกที่สำคัญของไทยไปยังสหรัฐอเมริกา ตามสัดส่วนมูลค่าการส่งออก ได้แก่ พิกัด 84 เครื่องจักร คอมพิวเตอร์และอุปกรณ์ พิกัด 85 อุปกรณ์ไฟฟ้าและส่วนประกอบ และพิกัด 40 ยางและของทำด้วยยาง ตามลำดับ สำหรับ SME มีสัดส่วนมูลค่าการส่งออกในพิกัด 71 อัญมณีและเครื่องประดับสูงสุด คิดเป็นร้อยละ 14.94 ขยายตัว จากปี 2558 ร้อยละ 8.14 ตามมาด้วย พิกัด 85 อุปกรณ์ไฟฟ้าและส่วนประกอบ คิดเป็นสัดส่วนร้อยละ 13.52 ขยายตัว จากปีก่อนร้อยละ 97.86 และพิกัด 40 ยางและของทำด้วยยาง คิดเป็นสัดส่วนร้อยละ 9.67 และขยายตัวร้อยละ 69.17

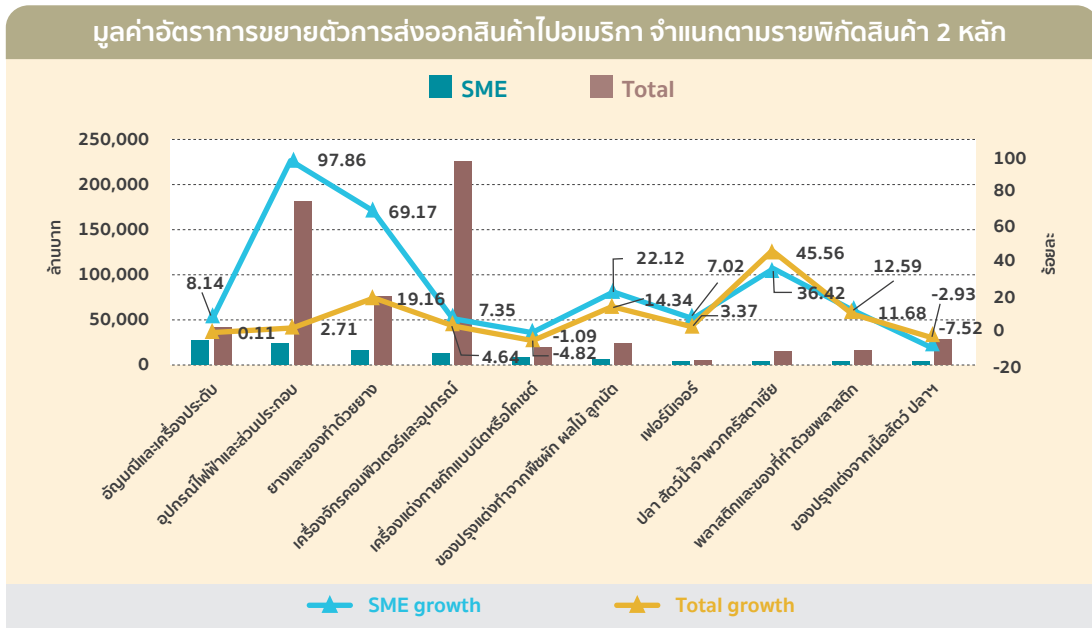
สำหรับสินค้าที่ SME ส่งออกไปสหรัฐอเมริกาที่มีการขยายตัวที่ดีเกือบทุกสินค้า โดยสินค้าที่ขยายตัวสูงสุด ได้แก่ พิกัด 85 อุปกรณ์ไฟฟ้าและส่วนประกอบ ขยายตัวร้อยละ 97.86 พิกัด 40 ยางและของทำด้วยยาง ขยายตัว ร้อยละ 69.17 พิกัด 03 ปลา สัตว์น้ำพวกครัสเตเชีย ร้อยละ 36.42 พิกัด 20 ของปรุงแต่งทำจากพืชผัก ผลไม้ ถูกันต์ ร้อยละ 22.12 พิกัด 39 พลาสติกและของทำด้วยพลาสติก ร้อยละ 12.59 พิกัด 71 อัญมณีและเครื่องประดับ ร้อยละ 8.14 พิกัด 84 เครื่องจักร คอมพิวเตอร์และอุปกรณ์ ขยายตัวร้อยละ 7.35 และพิกัด 94 เพอร์นิเจอร์ ร้อยละ 7.02 สำหรับ สินค้าที่มีการส่งออกลดลงมีเพียง พิกัด 16 ของปรุงแต่งทำจากเนื้อสัตว์ ปลา และสัตว์น้ำอื่นๆ หดตัวร้อยละ 7.52 และ พิกัด 61 เครื่องแต่งกายถักแบบนิตหรือแบบโครเชต์ หดตัวลงร้อยละ 1.09

ในภาพรวมของสินค้าที่นำเข้าจากสหรัฐอเมริกานั้น กลุ่มสินค้าที่มีสัดส่วนมูลค่านำเข้าสูงสุด คือ พิกัด 85 อุปกรณ์ไฟฟ้าและส่วนประกอบ รองลงมา คือ พิกัด 84 เครื่องจักร คอมพิวเตอร์ และอุปกรณ์ และพิกัด 88 อากาศยาน และส่วนประกอบ สำหรับการนำเข้าของ SME ที่มีสัดส่วนมูลค่านำเข้าสูงสุด ได้แก่ พิกัด 84 มีสัดส่วนการนำเข้า ร้อยละ 15.45 หดตัวลงจากปี 2558 ร้อยละ 6.63 ตามด้วยพิกัด 88 อากาศยานและส่วนประกอบ มีสัดส่วนการนำเข้า ร้อยละ 10.20 หดตัวลงร้อยละ 27.97 และพิกัด 90 อุปกรณ์ที่ใช้ในทางทัศนศาสตร์ มีสัดส่วนการนำเข้าร้อยละ 8.28 ขยายตัวจากปีก่อนร้อยละ 5.68

สำหรับสินค้าที่ SME นำเข้าจากสหรัฐอเมริกา ที่มีการขยายเพิ่มขึ้น ได้แก่ พิกัด 39 พลาสติกและของ ที่ทำด้วยพลาสติก ขยายตัวร้อยละ 14.83 พิกัด 30 ผลิตภัณฑ์ทางเภสัชกรรม ร้อยละ 11.78 พิกัด 85 อุปกรณ์ไฟฟ้าและ ส่วนประกอบ ร้อยละ 8.06 พิกัด 90 อุปกรณ์ที่ใช้ในทางทัศนศาสตร์ ร้อยละ 5.68 พิกัด 23 กากจากอุตสาหกรรมอาหาร เลี้ยงสัตว์ ขยายตัวร้อยละ 2.89 และพิกัด 38 เคมีภัณฑ์เบ็ดเตล็ด ร้อยละ 2.18 สำหรับสินค้าที่มีการนำเข้าลดลง ได้แก่ พิกัด 71 อัญมณีและเครื่องประดับ หดตัวร้อยละ 36.76 พิกัด 88 อากาศยานและส่วนประกอบ หดตัวร้อยละ 27.97 พิกัด 29 เคมีภัณฑ์อินทรีย์ หดตัวร้อยละ 8.32 และพิกัด 84 เครื่องจักร คอมพิวเตอร์ และอุปกรณ์ หดตัวร้อยละ 6.63



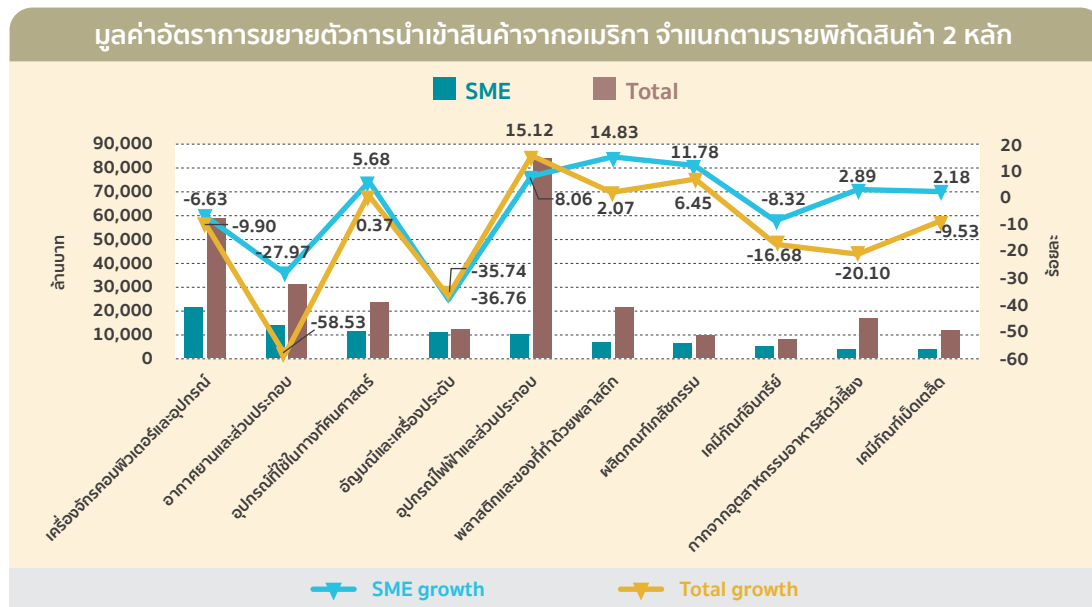
ภาพที่ 2.21
มูลค่าและอัตราการขยายตัวการส่งออกสินค้าในตลาดอเมริกา จำแนกตามสินค้า ปี 2559



ที่มา : กรมศุลกากร
ประมวลโดย : สำนักงานส่งเสริมวิสาหกิจขนาดกลางและขนาดย่อม



ภาพที่ 2.22
มูลค่าและอัตราการขยายตัวการนำเข้าสินค้าจากอเมริกา จำแนกตามสินค้า ปี 2559



ที่มา : กรมศุลกากร
ประมวลโดย : สำนักงานส่งเสริมวิสาหกิจขนาดกลางและขนาดย่อม