



บทที่ 3

ดัชนีความเชื่อมั่นของวิสาหกิจ
ขนาดกลางและขนาดย่อม
ปี 2559 และปี 2560



บทที่ 3

ดัชนีความเชื่อมั่นของวิสาหกิจขนาดกลางและขนาดย่อม ปี 2559 และปี 2560

3.1 ดัชนีความเชื่อมั่นผู้ประกอบการภาคการค้าและบริการ ประจำปี 2559

ดัชนีความเชื่อมั่นผู้ประกอบการภาคการค้าและบริการ (Trade and Service Sentiment Index: TSSI) เป็นดัชนีที่สำนักงานส่งเสริมวิสาหกิจขนาดกลางและขนาดย่อมร่วมกับสำนักดัชนีเศรษฐกิจการค้า กระทรวงพาณิชย์ หอการค้าไทย และศูนย์พยากรณ์เศรษฐกิจและธุรกิจ มหาวิทยาลัยหอการค้าไทย จัดทำขึ้นเพื่อใช้เป็นเครื่องมือหรือตัวชี้วัดที่สะท้อนสถานการณ์ภาคการค้าและบริการของประเทศ ค่าดัชนีความเชื่อมั่นฯ แสดงถึงความรู้สึกของผู้ประกอบการที่มีต่อสถานการณ์ประกอบธุรกิจของตนในด้านต่างๆ เมื่อเทียบกับช่วงที่ผ่านมา

การแปลความหมายที่ได้

TSSI < 50 แสดงว่าภาวะทางด้านธุรกิจแย่งลง

TSSI = 50 แสดงว่าภาวะทางด้านธุรกิจทรงตัว

TSSI > 50 แสดงว่าภาวะทางด้านธุรกิจดีขึ้น

เมื่อพิจารณาดัชนีความเชื่อมั่นภาคการค้าและบริการของผู้ประกอบการวิสาหกิจขนาดกลางและขนาดย่อม ในปี 2559 พบว่า ค่าดัชนีความเชื่อมั่นในปัจจุบันอยู่ในระดับที่ต่ำกว่าค่าฐานที่ 50 ในช่วงเดือนกุมภาพันธ์ และเดือนเมษายน ถึงธันวาคม จะมีเพียงค่าดัชนีความเชื่อมั่นในเดือนมกราคม และมีนาคมเท่านั้น ที่ค่าดัชนีความเชื่อมั่นอยู่ในระดับที่เกินกว่าค่าฐานที่ 50 โดยค่าดัชนีความเชื่อมั่นในปัจจุบันของปีนี้ปรับตัวลงมาอยู่ในระดับต่ำที่สุดในเดือนพฤศจิกายน โดยมีค่าดัชนีความเชื่อมั่นอยู่ที่ระดับ 42.4 ในขณะที่เดือนที่ค่าดัชนีความเชื่อมั่นปรับตัวเพิ่มขึ้นสูงที่สุดของปี 2559 ได้แก่ เดือนมกราคม อยู่ที่ระดับ 57.2

ในปี 2559 ค่าดัชนีความเชื่อมั่นอยู่ในระดับต่ำอย่างต่อเนื่อง โดยอยู่ในระดับที่ต่ำกว่าค่าฐานที่ 50 ถึง 10 ใน 12 เดือน โดยในปี 2559 มีทั้งปัจจัยบวก และปัจจัยลบในด้านต่างๆ เข้ามากระทบต่อความเชื่อมั่นค่อนข้างมาก ในส่วนของปัจจัยบวก ได้แก่ สถานการณ์ด้านการท่องเที่ยวโดยรวมมีความคึกคักอย่างต่อเนื่องตั้งแต่ปี 2559 แม้จะมีการชะลอตัวจากนโยบายการปราบปรามทัวร์ศูนย์เหรียญ โดยมีนักท่องเที่ยวต่างชาติเดินทางเข้ามาในประเทศไทยเพิ่มขึ้น ร้อยละ 2.4 เมื่อเทียบกับช่วงเดียวกันของปีก่อน ผนวกกับภาครัฐมีการดำเนินมาตรการกระตุ้นเศรษฐกิจด้านการท่องเที่ยวอย่างต่อเนื่องตั้งแต่ไตรมาสที่ 2 จนถึงไตรมาสที่ 4 อาทิ มาตรการส่งเสริมการกระตุ้นเศรษฐกิจในช่วงเทศกาลสงกรานต์ มาตรการภาษีเพื่อสนับสนุนการท่องเที่ยวและการจัดอบรมสัมมนาภายในประเทศ ต้นทุนค่าไฟฟ้า Ft ในปี 2559 ปรับตัวลดลงต่อเนื่อง ค่าอัตราเงินเฟ้อของประเทศอยู่ในระดับต่ำ การส่งออกในปี 2559 ปรับตัวเพิ่มขึ้น ในส่วนของการลงทุนของภาคเอกชนมีแนวโน้มฟื้นตัวจากปีก่อน เนื่องจากดอกเบี้ยอยู่ในระดับต่ำ และการลงทุนภาครัฐมีการขยายตัวได้ดีทั้งจากโครงการลงทุนขนาดใหญ่ด้านการคมนาคมและโครงการลงทุนขนาดเล็กที่กระจายไปสู่ท้องถิ่น ซึ่งมีนโยบายเร่งรัดการเบิกจ่ายงบประมาณ ในส่วนของการลงทุนในตลาดหลักทรัพย์โดยภาพรวมปรับตัวเพิ่มขึ้น ในส่วนของปัจจัยลบ ได้แก่ ภาคการเกษตรในครึ่งปีแรกของปี 2559 มีการหดตัว เป็นผลจากระดับราคาสินค้าเกษตรตกต่ำต่อเนื่องจากปี 2558 ปริมาณผลผลิตที่ลดลงจากภาวะภัยแล้ง ด้านการส่งออกสินค้าเกษตรก็ปรับตัวลดลงจากการชะลอตัวทางเศรษฐกิจของประเทศคู่ค้า

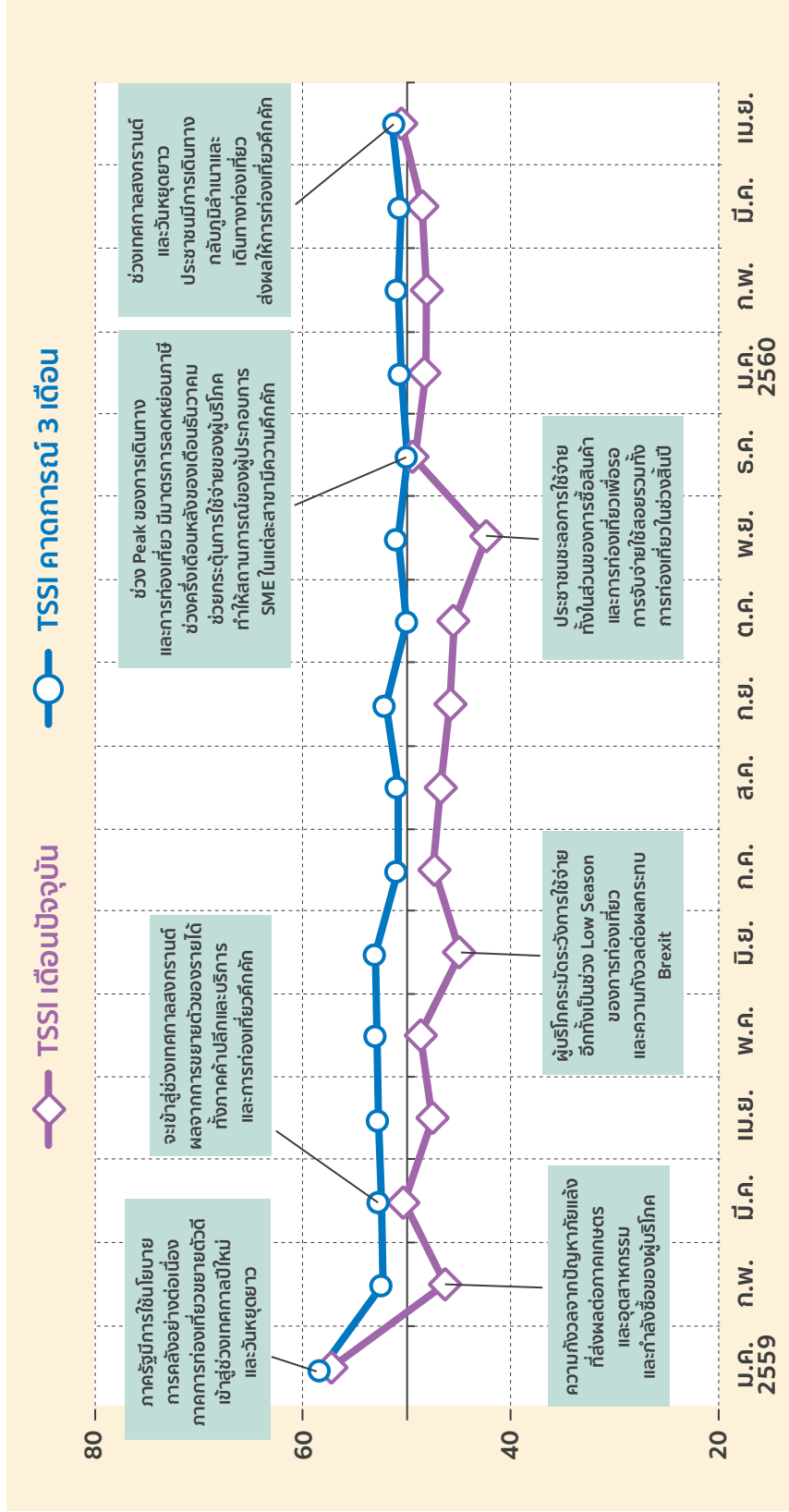
สำคัญอย่างจีน ส่งผลให้เกษตรกรมีรายได้ลดลงและมีหนี้ครัวเรือนเพิ่มสูงขึ้น ซึ่งกระทบต่อภาคการบริโภคของประเทศ เนื่องจากเกษตรกรเป็นกลุ่มผู้บริโภคกลุ่มใหญ่ของประเทศ อย่างไรก็ตามภาครัฐมีมาตรการเพื่อกระตุ้นการบริโภคของประเทศออกมาเป็นระยะๆ อาทิ มาตรการภาษีเพื่อส่งเสริมสินค้าท้องถิ่นไทย OTOP มาตรการเงินโอนผู้มีรายได้น้อย มาตรการซื้อช่วยชาติและมาตรการในการช่วยเหลือเกษตรกรและบรรเทาผลกระทบจากปัญหาภัยแล้งและน้ำท่วม

ดัชนีความเชื่อมั่นผู้ประกอบการภาคการค้าและบริการในช่วง 4 เดือนแรกของปี 2560 ดัชนีปรับตัวในทิศทางที่ลดลงในช่วงเดือนมกราคมถึงกุมภาพันธ์ จากนั้นปรับตัวเพิ่มขึ้นต่อเนื่อง โดยดัชนีมีค่าสูงกว่าค่าฐานที่ 50 ในเดือนเมษายน 2560 องค์กรประกอบที่มีอิทธิพลต่อการปรับตัวเพิ่มขึ้นหรือลดลงของค่าดัชนี ได้แก่ องค์กรประกอบด้านยอดจำหน่ายและกำไร เป็นหลัก องค์กรประกอบที่ผู้ประกอบการยังคงมีความกังวลมากที่สุดคือ ด้านต้นทุน

ในปี 2559 นั้น หากดูดัชนีในรายสาขาธุรกิจ จะเห็นว่า ภาคการค้าส่ง ค่าดัชนีความเชื่อมั่นจะเคลื่อนไหวอยู่ในระดับใกล้เคียงกัน ในขณะที่ดัชนีความเชื่อมั่นในภาคบริการค่อนข้างผันผวนมากกว่า หรืออ่อนไหวต่อการเปลี่ยนแปลงของปัจจัยทางเศรษฐกิจในแต่ละช่วงเวลา สำหรับในช่วง 4 เดือนแรกของปี 2560 นั้น ถึงแม้จะได้รับผลกระทบจากภัยแล้งต่อเนื่องมาจากปี 2559 และอุทกภัยในพื้นที่ภาคใต้ ที่ทำให้กำลังซื้อของประชาชนในภูมิภาคลดลง และผู้บริโภคยังคงระมัดระวังในการใช้จ่าย แต่ก็มีปัจจัยด้านบวกจากมาตรการช่วยเหลือต่างๆ จากภาครัฐ สถานการณ์ด้านการท่องเที่ยวยังขยายตัวได้ดีมีจำนวนนักท่องเที่ยวต่างชาติเพิ่มขึ้น ซึ่งสาขาธุรกิจที่มีแนวโน้มปรับตัวเพิ่มขึ้นจากปี 2559 ได้แก่ คำส่งสินค้าเกษตร สินค้าอุปโภคบริโภค คำส่งวัสดุก่อสร้าง ร้านค้าปลีกสมัยใหม่ ร้านค้าปลีกดั้งเดิม สถานีบริการน้ำมัน กิจกรรมอสังหาริมทรัพย์ การท่องเที่ยว การขนส่งสินค้า การขนส่งมวลชน โรงแรม/เกสต์เฮาส์/บังกะโล และร้านอาหาร/ภัตตาคาร



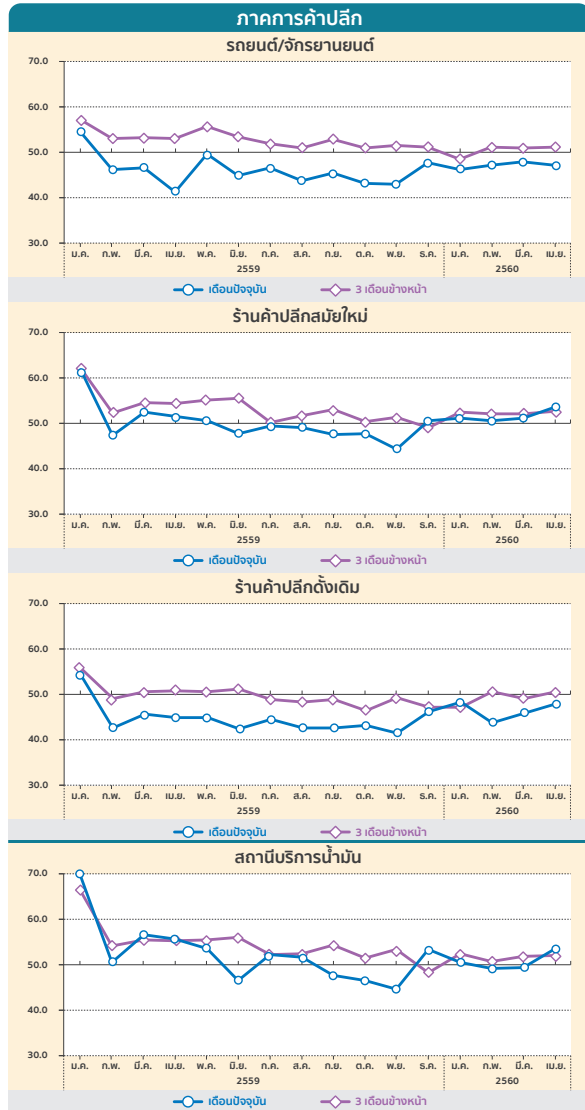
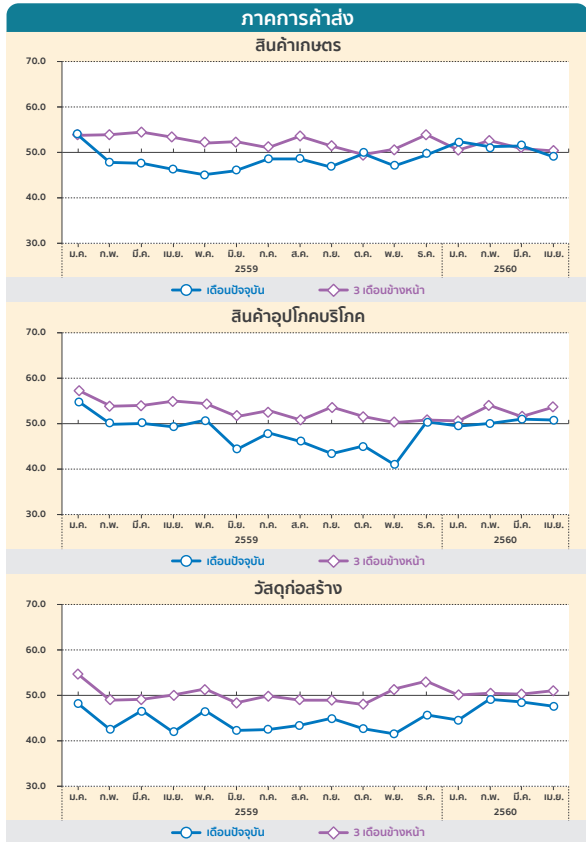
ภาพที่ 3.1
ดัชนีความเชื่อมั่นผู้ประกอบการค้าและบริการปี 2559 - เมษายน 2560

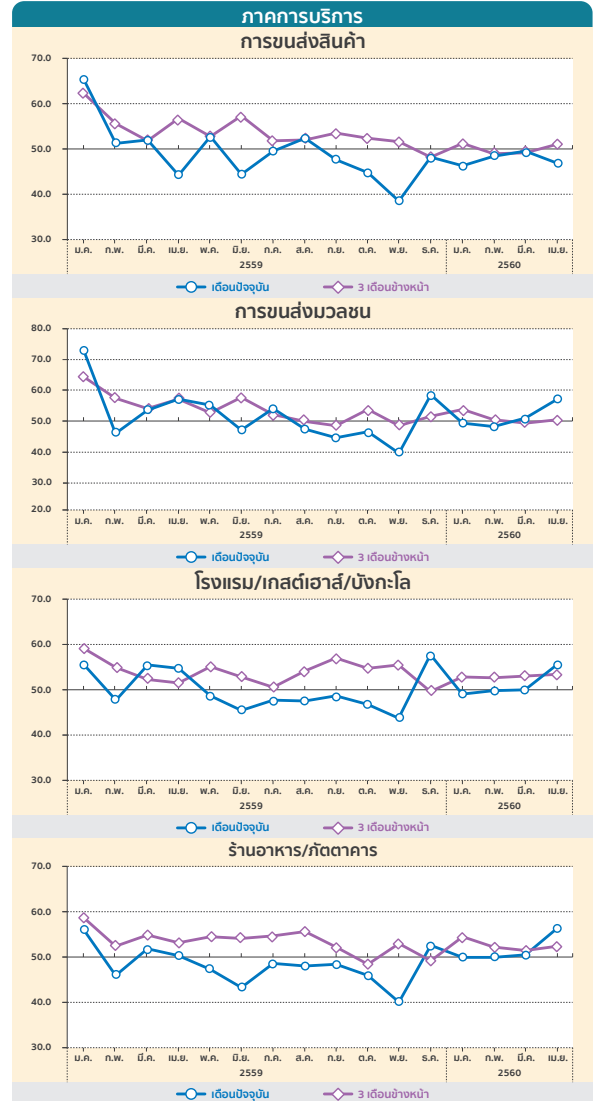
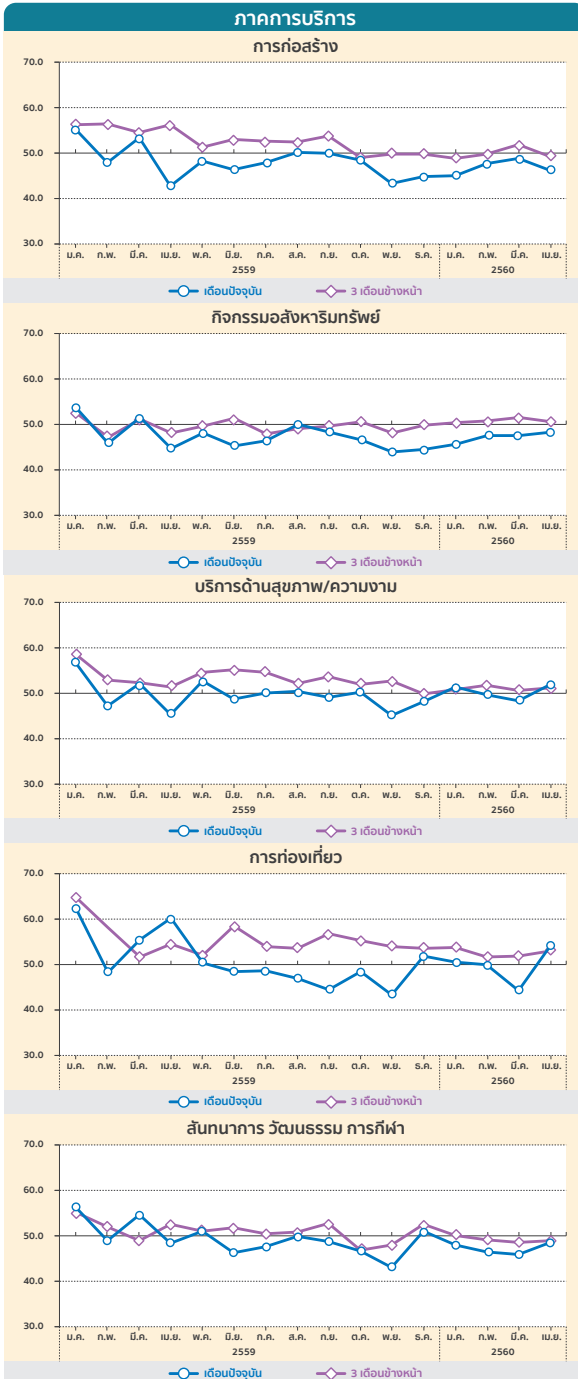


ที่มา : สำนักงานส่งเสริมวิสาหกิจขนาดกลางและขนาดย่อม



ภาพที่ 3.2
ดัชนีความเชื่อมั่นผู้ประกอบการ SME รายสาขาธุรกิจ ปี 2559 - เมษายน 2560





ที่มา : สำนักงานส่งเสริมวิสาหกิจขนาดกลางและขนาดย่อม

องค์ประกอบของปัจจัยกำหนดค่าดัชนีในปัจจุบัน ได้แก่ ด้านยอดจำหน่าย การจ้างงาน ต้นทุน การลงทุน และกำไร ซึ่งเป็นองค์ประกอบที่นำมาใช้ในการคำนวณดัชนีความเชื่อมั่นภาคการค้าและบริการ พบว่า

- ดัชนีความเชื่อมั่นด้านยอดจำหน่าย และกำไร มีการเคลื่อนไหวของค่าดัชนีในระดับและทิศทางที่สอดคล้องกัน อย่างไรก็ตาม ผู้ประกอบการมีความเชื่อมั่นในด้านยอดจำหน่ายและกำไรในระดับที่ไม่ดีนัก เนื่องจากค่าดัชนีอยู่ในระดับที่ต่ำกว่าค่าฐานที่ 50 ถึง 10 ใน 16 เดือน จะมีเพียงเดือนมกราคม 2559 และ มีนาคม 2559 เท่านั้นที่ค่าดัชนีอยู่ในระดับสูงเกินกว่าค่าฐานที่ 50

- องค์ประกอบด้านการจ้างงาน และการลงทุนค่าดัชนีความเชื่อมั่นมีการเคลื่อนไหวในระดับที่มีเสถียรภาพ โดยมีค่าดัชนีความเชื่อมั่นอยู่ในระดับที่ใกล้เคียงกับค่าฐานที่ 50 โดยตลอด ซึ่งองค์ประกอบด้านการลงทุนมีความเชื่อมั่นอยู่ในระดับที่ดีต่อเนื่อง

- ดัชนีความเชื่อมั่นด้านต้นทุน เป็นเพียงองค์ประกอบเดียวที่มีการเคลื่อนไหวอยู่ในระดับที่ต่ำกว่าค่าฐานโดยตลอด พิจารณาแล้วพบว่า ดัชนีที่มีอิทธิพลต่อการกำหนดค่าดัชนีความเชื่อมั่นในภาพรวม ได้แก่ ความเชื่อมั่นในองค์ประกอบด้านยอดจำหน่าย และกำไรเป็นหลัก

องค์ประกอบของปัจจัยกำหนดค่าดัชนีคาดการณ์ 3 เดือนข้างหน้า จะมีการเคลื่อนไหวของค่าดัชนีความเชื่อมั่นในทิศทางที่ไม่แตกต่างจากค่าดัชนีความเชื่อมั่นในปัจจุบันมากนัก

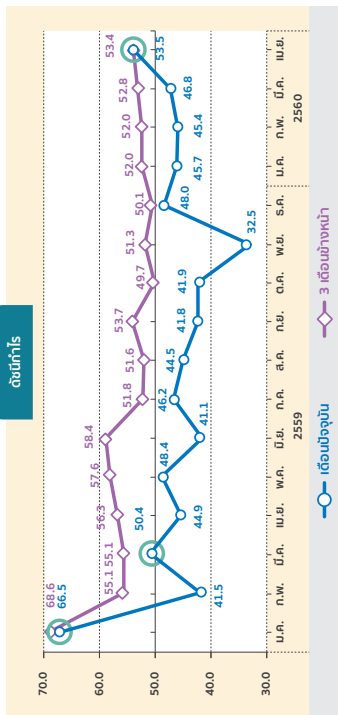
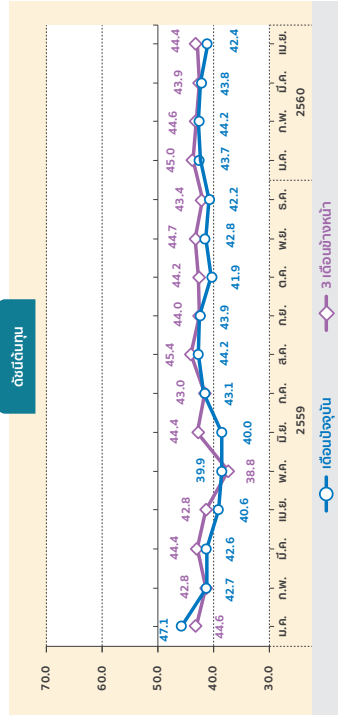
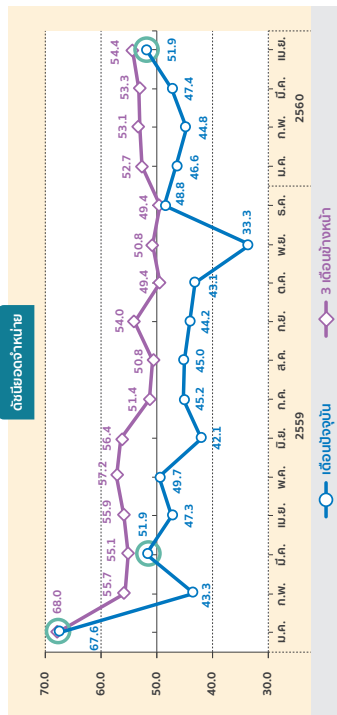
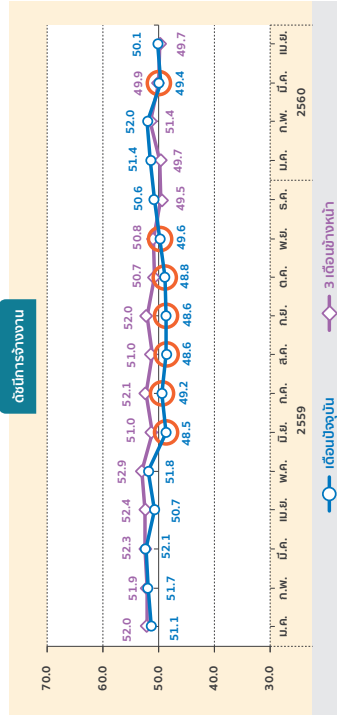
- ค่าดัชนีความเชื่อมั่นด้านยอดจำหน่ายและกำไรจะเป็นองค์ประกอบที่มีอิทธิพลต่อการเคลื่อนไหวของค่าดัชนีความเชื่อมั่นคาดการณ์ 3 เดือนข้างหน้าในระดับสูงเช่นเดียวกับค่าดัชนีความเชื่อมั่นในปัจจุบัน โดยผู้ประกอบการมีความเชื่อมั่นในระดับที่เกินกว่าค่าฐานที่ 50 เป็นส่วนใหญ่

- ค่าดัชนีความเชื่อมั่นด้านการจ้างงานและการลงทุน มีการเคลื่อนไหวอย่างมีเสถียรภาพในระดับที่ดีใกล้เคียงกับค่าฐานอย่างต่อเนื่องโดยตลอด

- องค์ประกอบด้านต้นทุนมีค่าดัชนีอยู่ในระดับที่ต่ำกว่า 50 โดยตลอด



ภาพที่ 3.3 ดัชนีความเชื่อมั่นผู้ประกอบการของวิสาหกิจขนาดกลางและขนาดย่อม แยกตามองค์ประกอบของปัจจัยกำหนดค่าดัชนี



ที่มา : สำนักงานส่งเสริมวิสาหกิจขนาดกลางและขนาดย่อม

ปัจจัยที่ส่งผลกระทบต่อกิจการในปี 2559

ในส่วนของปัจจัยต่างๆ ที่ส่งผลกระทบต่อกิจการในการดำเนินการสำรวจดัชนีความเชื่อมั่นภาคการค้าและบริการ ในช่วงปี 2559 (ตารางที่ 3.1) ทั้งในปัจจุบันและคาดการณ์ 3 เดือนข้างหน้าในปี 2559 พบว่าปัจจัยที่ส่งผลกระทบต่อกิจการในระดับมากทั้งในปัจจุบันและคาดการณ์ 3 เดือนข้างหน้า ได้แก่ ผลกระทบจากภาวะเศรษฐกิจในประเทศและอำนาจซื้อของประชาชน และผลกระทบจากการแข่งขันในตลาด ปัจจัยที่ส่งผลกระทบในระดับปานกลาง ได้แก่ ผลกระทบจากระดับราคาวัตถุดิบ/น้ำมันและค่าขนส่ง และผลกระทบจากการหดตัวของความต้องการสินค้าและบริการ ปัจจัยที่ส่งผลกระทบในระดับน้อย ได้แก่ ผลกระทบจากสถานการณ์ภัยแล้งต่อกิจการ ซึ่งมีคะแนนเพิ่มสูงขึ้นต่อเนื่องในช่วงครึ่งปีแรกและปรับตัวลดลงในครึ่งปีหลัง และผลกระทบจากมาตรการกระตุ้นเศรษฐกิจในด้านต่างๆ ของรัฐบาล ผู้ประกอบการยังคงมองว่าส่งผลกระทบด้านบวกต่อกิจการถึงแม้จะคะแนนลดลงในช่วงครึ่งปีหลังก็ตาม และผลกระทบจากการแข็งค่าและความผันผวนของค่าเงินบาท ผู้ประกอบการมองว่าไม่มีนัยยะสำหรับผลกระทบนี้เนื่องจากแทบไม่มีผลกระทบหรือหากมีก็น้อยมาก

เมื่อพิจารณาในส่วนของปัจจัยที่ส่งผลกระทบต่อกิจการในช่วงปี 2559 เทียบกับปัจจัยที่ส่งผลกระทบต่อกิจการในช่วงปี 2558 จะมีลักษณะที่ค่อนข้างคล้ายคลึงกัน กล่าวคือผู้ประกอบการจะมีความกังวลเกี่ยวกับภาวะเศรษฐกิจของประเทศ การแข่งขันในตลาด กำลังซื้อของผู้บริโภค รวมถึงสถานการณ์ด้านต้นทุนการประกอบการเป็นหลัก ซึ่งจากความกังวลของผู้ประกอบการต่อปัจจัยต่างๆ ข้างต้น หน่วยงานที่เกี่ยวข้องควรดำเนินการออกมาตรการกระตุ้นเศรษฐกิจภายในประเทศ ให้เกิดผลเป็นรูปธรรมและมีความต่อเนื่อง โดยเฉพาะอย่างยิ่งมาตรการกระตุ้นให้เกิดการใช้จ่ายเพื่อการบริโภคภายในประเทศ และการกระตุ้นภาคการท่องเที่ยวอย่างต่อเนื่อง



ตารางที่ 3.1 ปัจจัยที่ส่งผลกระทบต่อกลุ่มตัวอย่างเฉลี่ยตลอดทั้งปี 2559

ปัจจัยที่มีผลกระทบ	คะแนนปัจจัยในปัจจุบัน	คะแนนปัจจัยคาดการณ์ 3 เดือนข้างหน้า
1. ผลกระทบจากระดับราคาวัตถุดิบ/น้ำมันและค่าขนส่ง	2.01	2.06
2. ผลกระทบจากภาวะเศรษฐกิจในประเทศและอำนาจซื้อของประชาชน	2.57	2.56
3. ผลกระทบจากการแข่งขันในตลาด	2.52	2.51
4. ผลกระทบจากการหดตัวของความต้องการสินค้าและบริการ	2.02	2.02
5. ผลกระทบจากสถานการณ์ภัยแล้งต่อกิจการ	1.13	1.14
6. ผลกระทบจากมาตรการกระตุ้นเศรษฐกิจในด้านต่างๆ ของรัฐบาลต่อกิจการ	1.49	1.50
7. ผลกระทบจากการแข็งค่า และความผันผวนของค่าเงินบาท	0.60	0.61

หมายเหตุ : คะแนนเฉลี่ยปัจจัยที่มีผลกระทบต่อกิจการทั้งในปัจจุบันและคาดการณ์ 3 เดือนข้างหน้า (เดือนมกราคม-ธันวาคม 2559)

เกณฑ์คะแนน : 1. ไม่มีผลกระทบ = 0

2. มีผลกระทบระดับน้อย = 1

3. มีผลกระทบระดับปานกลาง = 2

4. มีผลกระทบระดับมาก = 3

ที่มา : สำนักงานส่งเสริมวิสาหกิจขนาดกลางและขนาดย่อม

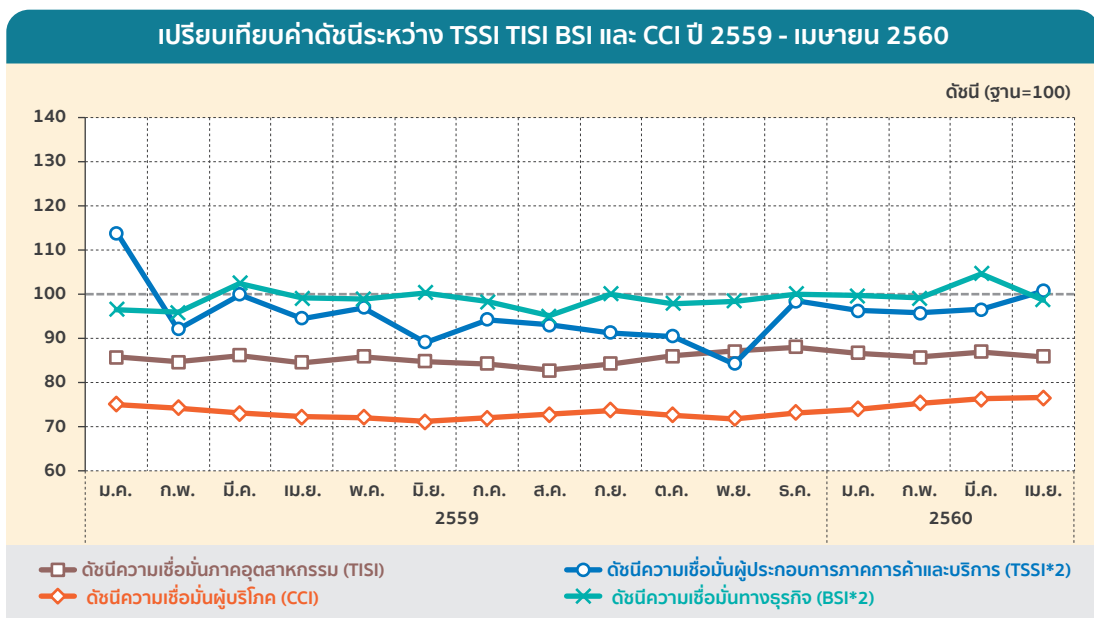


การเปรียบเทียบดัชนีความเชื่อมั่นในส่วนต่างๆ โดยปรับให้เป็นฐานเดียวกัน ปี 2559 - 2560

การพิจารณาเปรียบเทียบการเคลื่อนไหวของค่าดัชนีความเชื่อมั่นที่ดำเนินการจัดทำโดยหน่วยงานต่างๆ ในปี 2559 - เมษายน 2560 ทั้งในส่วนของดัชนีความเชื่อมั่นผู้ประกอบการภาคการค้าและบริการ (Trade and Service Sentiment Index : TSSI) ที่ดำเนินการจัดทำโดยสำนักงานส่งเสริมวิสาหกิจขนาดกลางและขนาดย่อม ดัชนีความเชื่อมั่นภาคอุตสาหกรรม (Thai Industries Sentiment Index : TISI) ที่ดำเนินการจัดทำโดยสภาอุตสาหกรรมแห่งประเทศไทย ดัชนีความเชื่อมั่นทางธุรกิจ (Business Sentiment Index: BSI) ที่ดำเนินการจัดทำโดยธนาคารแห่งประเทศไทย และดัชนีความเชื่อมั่นผู้บริโภค (Consumer Confidence Index : CCI) ที่ดำเนินการจัดทำโดยศูนย์พยากรณ์เศรษฐกิจและธุรกิจ มหาวิทยาลัยหอการค้าไทย โดยเมื่อนำมาพิจารณาร่วมกันโดยการปรับฐานของดัชนีให้เป็นฐานเดียวกัน (ค่าฐาน=100) การเคลื่อนไหวของค่าดัชนีความเชื่อมั่นทั้ง 4 ดัชนีดังกล่าวมีดังต่อไปนี้



ภาพที่ 3.4
การเปรียบเทียบดัชนีความเชื่อมั่น 4 หน่วยงาน (ค่าฐาน = 100)



หมายเหตุ : ค่าดัชนี TSSI และ BSI ได้ทำการคำนวณปรับฐาน 100

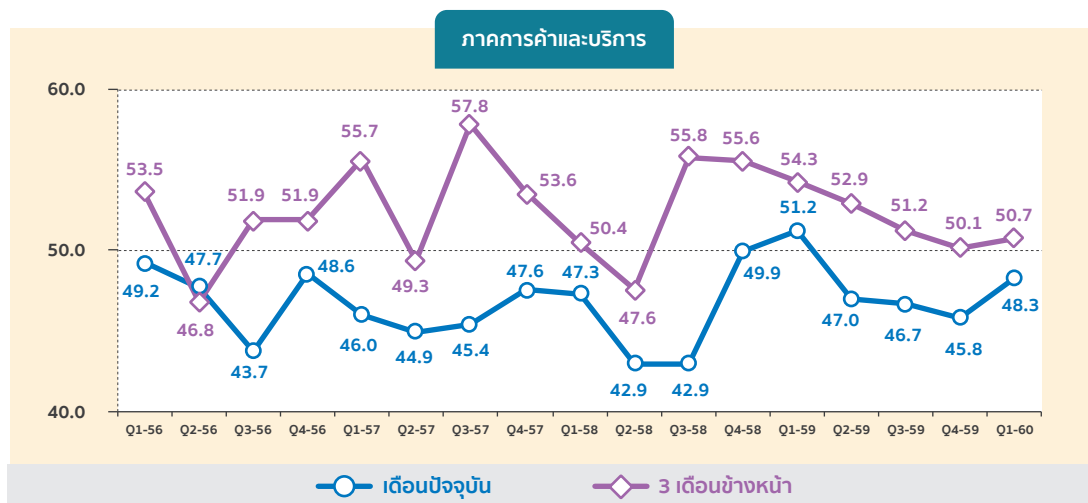
- **ค่าดัชนีความเชื่อมั่นผู้ประกอบการภาคการค้าและบริการ (TSSI)** ค่าดัชนีความเชื่อมั่นปรับตัวค่อนข้างผันผวนเมื่อเทียบกับดัชนีอื่นๆ โดยอยู่ต่ำกว่าดัชนีความเชื่อมั่นทางธุรกิจเกือบตลอด แต่ก็เคลื่อนไหวใกล้เคียงกับค่าฐานมากกว่าดัชนีความเชื่อมั่นภาคอุตสาหกรรมและดัชนีความเชื่อมั่นผู้บริโภค
- **ค่าดัชนีความเชื่อมั่นภาคอุตสาหกรรม (TISI)** ค่าดัชนีความเชื่อมั่นมีทิศทางปรับตัวที่ลดลงในช่วง 3 ไตรมาสแรกของปี 2559 จากนั้นปรับตัวเพิ่มขึ้นในไตรมาสที่ 4 ปี 2559 แต่กลับมาปรับตัวในทิศทางที่ลดลงอีกในปี 2560 ซึ่งองค์ประกอบที่มีอิทธิพลต่อการเคลื่อนไหวของค่าดัชนีได้แก่ ความเชื่อมั่นในองค์ประกอบด้านยอดคำสั่งซื้อโดยรวม และต้นทุนประกอบการเป็นหลัก โดยองค์ประกอบที่ผู้ประกอบการมีความกังวลสูงสุด ได้แก่ องค์ประกอบด้านยอดคำสั่งซื้อโดยรวม ยอดขายโดยรวม และผลประกอบการในปัจจุบันที่ค่าดัชนีอยู่ในระดับที่ต่ำกว่าค่าฐานมากกว่าองค์ประกอบอื่นๆ
- **ค่าดัชนีความเชื่อมั่นภาคธุรกิจ (BSI)** ค่าดัชนีความเชื่อมั่นอยู่ในระดับใกล้เคียงกับค่าฐานที่ 100 โดยมีค่าเกินกว่าค่าฐาน ถึง 6 ใน 14 เดือน โดยองค์ประกอบที่ต่ำกว่าค่าฐาน คือ องค์ประกอบด้านคำสั่งซื้อทั้งหมด และต้นทุนการประกอบการ (ผูกพัน) ขณะที่มีความเชื่อมั่นภาคธุรกิจคาดการณ์ 3 เดือนข้างหน้าเกินกว่าค่าฐาน ยกเว้นด้านต้นทุนเพียงองค์ประกอบเดียว
- **ค่าดัชนีความเชื่อมั่นผู้บริโภค (CCI)** ค่าดัชนีความเชื่อมั่นปรับตัวในทิศทางที่ลดลงในช่วง 2 ไตรมาสแรกของปี 2559 จากนั้นปรับตัวในทิศทางที่เพิ่มขึ้นต่อเนื่องจนถึงไตรมาสแรกของปี 2560 โดยค่าดัชนีความเชื่อมั่นทั้งในปัจจุบันและคาดการณ์ 3 เดือนข้างหน้าอยู่ในระดับที่ต่ำกว่าค่าฐานที่ 100 ตลอดทั้งไตรมาส ซึ่งดัชนีที่มีอิทธิพลต่อการเคลื่อนไหวของค่าดัชนีความเชื่อมั่นโดยรวมในไตรมาสนี้ ได้แก่ ความเชื่อมั่นเกี่ยวกับรายได้ในอนาคตเฉลี่ยเป็นหลัก

ดัชนีความเชื่อมั่นช่วงไตรมาสที่ 1 ปี 2560



ภาพที่ 3.5

ดัชนีความเชื่อมั่นผู้ประกอบการภาคการค้าและบริการ ช่วงไตรมาสที่ 1 ปี 2560





ผู้ประกอบการมีความเชื่อมั่นทั้งในปัจจุบันและคาดการณ์ 3 เดือนข้างหน้ามีการปรับตัวในทิศทางที่เพิ่มขึ้น องค์ประกอบที่มีอิทธิพลต่อการปรับตัวเพิ่มขึ้นได้แก่ จากองค์ประกอบด้านกำไร ต้นทุนจ้างงานและยอดจำหน่าย เนื่องจากค่าดัชนีมีการเปลี่ยนแปลงในระดับสูง ปัจจัยที่ส่งผลกระทบต่อค่าดัชนีความเชื่อมั่นในช่วงไตรมาสที่ 1 ปี 2560 ในส่วนของปัจจัยบวก ได้แก่ มาตรการยกเว้นภาษีเงินได้บุคคลธรรมดาสำหรับค่าใช้จ่ายในการซ่อมแซมอสังหาริมทรัพย์ การซ่อมแซมรถยนต์ และมาตรการสินเชื่อต่างๆ เพื่อช่วยเหลือประชาชน เกษตรกร และ SME ผู้ประสบอุทกภัยในพื้นที่ภาคใต้ โครงการเพิ่มความเข้มแข็งของเศรษฐกิจตามแนวประชารัฐ โครงการสนับสนุนเงินช่วยเหลือแก่เกษตรกรและผู้มีรายได้น้อย ส่งผลให้มีเม็ดเงินเข้าสู่ระบบเศรษฐกิจผ่านการบริโภคสะท้อนให้เห็นได้จากมูลค่าการจับจ่ายใช้สอยมูลค่าเพิ่มในไตรมาสที่ 1 ขยายตัวเพิ่มขึ้น สอดคล้องกับยอดจำหน่ายรถยนต์ที่มีการขยายตัวเพิ่มขึ้นจากช่วงเดียวกันของปีก่อน ภาคการเกษตรมีสัญญาณของการฟื้นตัวอย่างต่อเนื่อง โดยในไตรมาสนี้รายได้เกษตรกร ดัชนีผลผลิตเกษตร ราคาผลผลิตเกษตรเพิ่มขึ้น ภาคการท่องเที่ยวยังขยายตัวได้ดีมีจำนวนนักท่องเที่ยวต่างชาติเพิ่มขึ้นจากช่วงเดียวกันของปีก่อน ด้านต้นทุนเชื้อเพลิงปรับตัวลดลง

ในส่วนของปัจจัยลบต่อความเชื่อมั่นในช่วงไตรมาสที่ 1 ปี 2560 ได้แก่ การลงทุนของภาคเอกชนที่ยังคงทรงตัว สะท้อนให้เห็นจากดัชนีการลงทุนภาคเอกชนในไตรมาสที่ 1 ปี 2560 ปรับลดลงร้อยละ 1.35 เมื่อเทียบกับช่วงเดียวกันของปีก่อน

คาดการณ์ดัชนีความเชื่อมั่นในไตรมาสที่ 2 ของปี 2560 คาดว่าค่าดัชนีความเชื่อมั่นในทุกๆ ด้านจะเคลื่อนไหวไปในทิศทางที่ดีขึ้นเล็กน้อย เนื่องจากการส่งออกของไทยเริ่มกลับมาขยายตัว ขณะที่มาตรการการกระตุ้นเศรษฐกิจของภาครัฐเพื่อช่วยเหลือประชาชนและผู้ประกอบการที่ได้รับผลกระทบจากสถานการณ์น้ำท่วม อีกทั้งโครงการขนาดใหญ่ของภาครัฐและโครงสร้างพื้นฐานของประเทศยังคงมีการดำเนินการอย่างต่อเนื่องเริ่มมีเม็ดเงินเข้าสู่ระบบมากขึ้น การเตรียมมาตรการช่วยเหลือผู้มีรายได้น้อยด้านสวัสดิการจากภาครัฐเพื่อให้ส่วนลดค่าน้ำ ค่าไฟ ซึ่งมีส่วนช่วยลดภาระค่าใช้จ่ายและทำให้ประชาชนมีกำลังซื้อในมือเพิ่มขึ้น ภาคการท่องเที่ยวน่าจะยังคงเป็นกลไกสำคัญในการขับเคลื่อนเศรษฐกิจแม้ภาครัฐมีการกำหนดนโยบายส่งเสริมการท่องเที่ยวของประเทศแล้ว แต่ผู้ประกอบการยังคาดหวังว่าภาครัฐจะมีการดำเนินการที่เป็นรูปธรรมและมีความต่อเนื่องและมีการบังคับใช้กฎหมายอย่างเคร่งครัดกับกิจการที่ปฏิบัติไม่ถูกต้อง รวมทั้งการกำกับดูแลการโฆษณาประชาสัมพันธ์สินค้าและบริการไม่ให้เกินความจริงเพื่อรักษาภาพลักษณ์อันดีของการท่องเที่ยว แต่อย่างไรก็ตาม ปัจจัยเสี่ยงที่ยังคงมีอยู่คือ นโยบายเศรษฐกิจของประเทศคู่ค้าสำคัญ รวมทั้งสถานการณ์เศรษฐกิจโลกที่ยังไม่มีสัญญาณการฟื้นตัวที่ชัดเจน และความกังวลต่อสถานการณ์การเกิดภาวะภัยแล้ง จึงเป็นสิ่งที่หน่วยงานภาครัฐและหน่วยงานที่เกี่ยวข้องต้องเฝ้าระวังและหามาตรการรองรับผลกระทบที่อาจจะเกิดขึ้น

3.2 ดัชนีความเชื่อมั่นผู้ประกอบการภาคการผลิตของ SME ปี 2559

ดัชนีความเชื่อมั่นผู้ประกอบการภาคการผลิตของ SME (SME Manufacturing Sentiment Index: SMSI) โดยสำนักงานส่งเสริมวิสาหกิจขนาดกลางและขนาดย่อม ได้ร่วมมือกับมหาวิทยาลัยของรัฐที่มีสถานที่ตั้งอยู่ในภูมิภาคต่างๆ ของประเทศ จำนวน 4 สถาบัน ประกอบด้วย มหาวิทยาลัยเชียงใหม่ ดำเนินการสำรวจข้อมูลในพื้นที่ภาคเหนือ มหาวิทยาลัยขอนแก่น ดำเนินการสำรวจในพื้นที่ภาคตะวันออกเฉียงเหนือ มหาวิทยาลัยเกษตรศาสตร์ วิทยาเขตศรีราชา ดำเนินการสำรวจในพื้นที่ภาคกลางรวมภาคตะวันออก (ไม่รวมกรุงเทพมหานคร) และมหาวิทยาลัยสงขลานครินทร์ วิทยาเขตหาดใหญ่ ดำเนินการสำรวจในพื้นที่ภาคใต้ จัดทำขึ้นเพื่อเป็นเครื่องชี้ภาวะธุรกิจของผู้ประกอบการภาคการผลิตของ SME ที่มีศักยภาพและกระจายอยู่ในภูมิภาคต่างๆ โดยในปี 2559 การจัดทำดัชนีความเชื่อมั่นผู้ประกอบการภาคการผลิตของ SME ได้มีการปรับเปลี่ยนการสำรวจจากรายไตรมาสเป็นรายเดือนและปรับเปลี่ยนกลุ่มตัวอย่างใหม่ โดยคัดเลือกกลุ่มตัวอย่างตามจำนวนผู้ประกอบการ SME (นิติบุคคล) และสัดส่วนรายได้เฉลี่ยของสาขาอุตสาหกรรมสูงสุด 5 ใน 6 อันดับของภาค เพื่อให้สามารถเปรียบเทียบเป็นรายสาขาในแต่ละภูมิภาคได้ โดยกำหนดให้จำนวนกลุ่มตัวอย่าง 250 ตัวอย่าง/เดือน/ภูมิภาค ดังนี้

1. การผลิตผลิตภัณฑ์อาหารและเครื่องดื่ม
2. การผลิตสิ่งทอและเสื้อผ้าเครื่องแต่งกาย
3. การผลิตผลิตภัณฑ์ยางและพลาสติก
4. การผลิตผลิตภัณฑ์คอมพิวเตอร์ อิเล็กทรอนิกส์และอุปกรณ์ไฟฟ้า
5. การผลิตยานยนต์และรถกึ่งพ่วง
6. การผลิตไม้ ผลิตภัณฑ์จากไม้และเฟอร์นิเจอร์

ค่าดัชนีความเชื่อมั่นฯ แสดงถึงความรู้สึกของผู้ประกอบการที่มีต่อสภาวะการประกอบธุรกิจของตนในด้านต่างๆ เมื่อเทียบกับช่วงที่ผ่านมา

การแปลความหมายที่ได้

SMSI < 50 แสดงว่าภาวะการณั้ด้านนั้นๆ แย่ลงหรืออยู่ในระดับที่ไม่ดี

SMSI = 50 แสดงว่าภาวะการณั้ด้านนั้นๆ ไม่มีการเปลี่ยนแปลงหรืออยู่ในสภาพทรงตัว

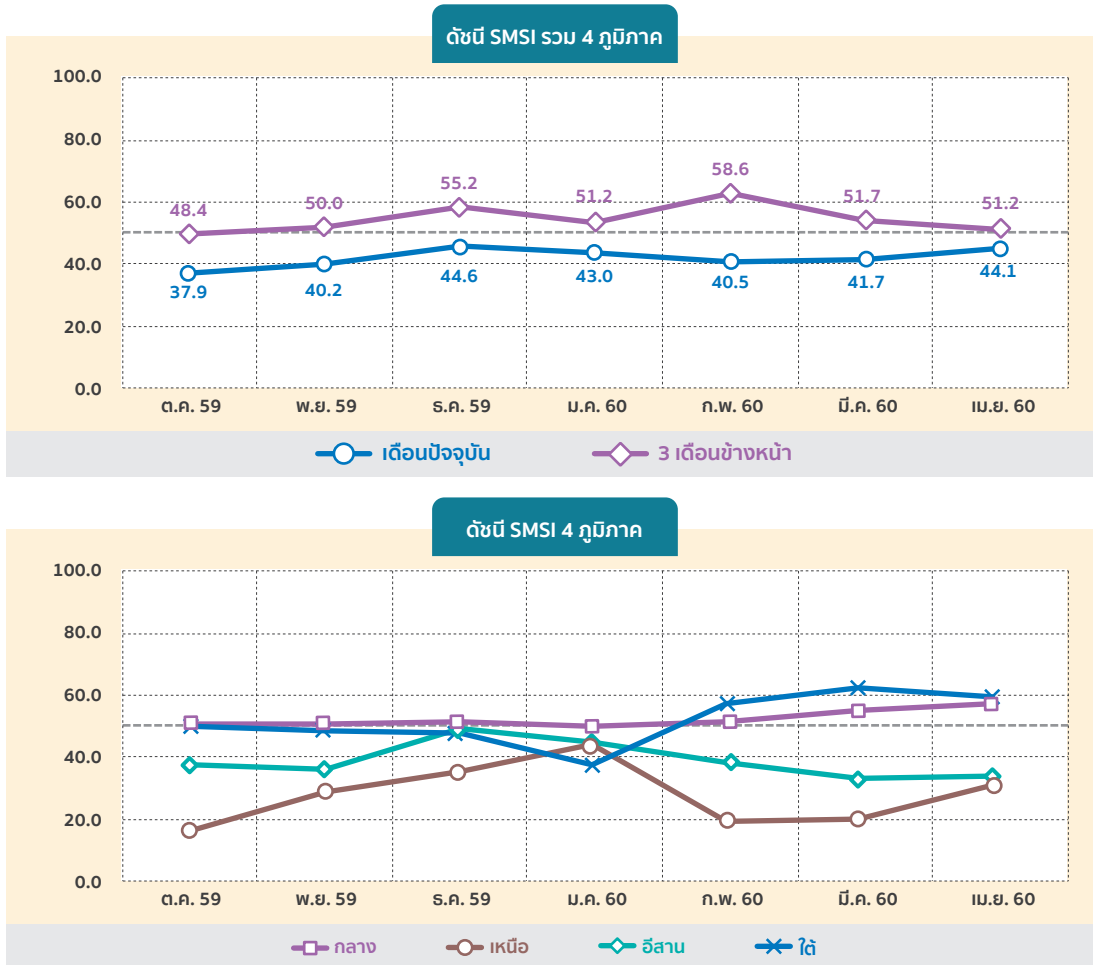
SMSI > 50 แสดงว่าภาวะการณั้ด้านนั้นๆ มีสภาพดีขึ้นหรืออยู่ในระดับที่ดี

ในช่วงปลายปี 2559 ถึงเดือนเมษายน 2560 พบว่า ดัชนีความเชื่อมั่นผู้ประกอบการภาคการผลิต SME ของประเทศ มีระดับความเชื่อมั่นต่อการดำเนินธุรกิจต่ำ (น้อยกว่าระดับ 50) โดยมีค่าดัชนีต่ำสุดในเดือนตุลาคม 2559 อยู่ที่ระดับ 37.9 และมีค่าดัชนีสูงสุดในเดือนธันวาคม 2559 อยู่ที่ระดับ 44.6 ซึ่งการเคลื่อนไหวของดัชนีมีการปรับตัวในทิศทางที่ลดลงจากเดือนธันวาคม 2559 ต่อเนื่องถึงเดือนกุมภาพันธ์ 2560 จากนั้นกลับมาปรับตัวในทิศทางที่เพิ่มขึ้นอีกจนถึงเดือนเมษายน 2560 จะเห็นได้ว่าแนวโน้มความเชื่อมั่นในการดำเนินธุรกิจของผู้ประกอบการ SME ที่เป็นภาคการผลิตของประเทศอยู่ในระดับต่ำและมีแนวโน้มลดลงอย่างต่อเนื่อง เนื่องจากความไม่แน่นอนของภาวะเศรษฐกิจโดยรวมของประเทศส่งผลทำให้การบริโภคส่วนใหญ่ยังคงไม่ฟื้นตัว

สำหรับดัชนีคาดการณ์ 3 เดือน ผู้ประกอบการมีความเชื่อมั่นต่อการดำเนินธุรกิจที่ดี โดยค่าดัชนีส่วนใหญ่ยังคงมีค่าสูงกว่าค่าฐานที่ 50



ภาพที่ 3.6
ดัชนีความเชื่อมั่นผู้ประกอบการภาคการผลิตของ SME รวม 4 ภูมิภาค
เดือนตุลาคม 2559 - เมษายน 2560



ที่มา : สำนักงานส่งเสริมวิสาหกิจขนาดกลางและขนาดย่อม

เมื่อพิจารณาในระดับภูมิภาค พบว่าผู้ประกอบการ SME ในภาคการผลิต ส่วนใหญ่มีความเชื่อมั่นต่อการดำเนินธุรกิจต่ำ ยกเว้น ภาคกลางๆ ที่มีทิศทางการเคลื่อนไหวของดัชนีที่มีเสถียรภาพคือใกล้กับระดับค่าฐานที่ 50 โดยภาคเหนือเป็นภาคที่มีระดับความเชื่อมั่นต่ำที่สุด มีค่าดัชนีเฉลี่ย 28.4 ตามมาด้วยภาคอีสาน 38.3 ภาคใต้ 49.9 และภาคกลางๆ 50.3 ตามลำดับ

สำหรับแนวโน้มในภาคเหนือ พบว่า ภาคเหนือเป็นภูมิภาคที่มีระดับความเชื่อมั่นเฉลี่ย (ตุลาคม 2559 – เมษายน 2560) อยู่ในระดับต่ำที่สุดเมื่อเทียบกับภูมิภาคอื่นๆ โดยมีความเชื่อมั่นสูงสุดในเดือนมกราคม 2560 ที่ระดับ 42.7 เป็นผลจากสภาวะเศรษฐกิจทั่วไปของภาคเหนือที่ยังคงชะลอตัว จากกำลังซื้อกลุ่มรายได้ฐานรากและกลุ่มพึ่งพาเกษตรยังอ่อนแอ ปัจจัยสำคัญที่มีผลกระทบต่อการทำงานของกิจการในปัจจุบัน ได้แก่ ราคาน้ำมันและค่าขนส่ง ราคาค่าต้นทุนสินค้าและค่าแรงงาน สภาวะเศรษฐกิจในประเทศ และอำนาจซื้อของประชาชนลดลง และการลดลงของความต้องการสินค้าและบริการ แต่เป็นที่น่าสังเกตว่า แม้อัตราความเชื่อมั่นในแต่ละเดือนจะอยู่ในระดับต่ำ แต่ดัชนีคาดการณ์ 3 เดือนของผู้ประกอบการในภาคเหนือกลับอยู่ในระดับค่อนข้างสูง แสดงให้เห็นว่า ยังมองถึงปัจจัยในด้านดีในอนาคต

ภาคตะวันออกเฉียงเหนือ เป็นภูมิภาคที่มีระดับความเชื่อมั่นเฉลี่ย (ตุลาคม 2559 – เมษายน 2560) อยู่ในอันดับต่ำรองจากภาคเหนือ ซึ่งภาคตะวันออกเฉียงเหนือมีความเชื่อมั่นสูงสุดในเดือนธันวาคม 2559 อยู่ที่ระดับ 47.6 จากนั้นปรับตัวลดลงต่ำต่อเนื่อง โดยในเดือนเมษายน 2560 อยู่ที่ระดับ 33.9 เป็นผลจากการขาดกำลังซื้อของผู้บริโภค อีกทั้งผู้ประกอบการมีความกังวลต่อต้นทุนการผลิตมากขึ้นในช่วงปลายไตรมาส

ภาคใต้ เป็นภูมิภาคที่มีระดับความเชื่อมั่นเฉลี่ย (ตุลาคม 2559 – เมษายน 2560) อยู่ในระดับใกล้เคียงค่าฐานที่ 50 โดยมีความเชื่อมั่นต่ำที่สุดในเดือนมกราคม 2560 ที่ระดับ 37.3 จากปัญหาน้ำท่วมภาคใต้กระทบกับพื้นที่เพาะปลูกพืชเศรษฐกิจ การประมงและเพาะเลี้ยงสัตว์น้ำ รวมถึงธุรกิจท่องเที่ยวภาคใต้ ก่อนปรับตัวเพิ่มขึ้นต่อเนื่องและอยู่ในระดับเกินค่าฐานที่ 50 โดยในเดือนเมษายน 2560 อยู่ที่ระดับ 56.5 เนื่องจากมีกำลังซื้อเพิ่มขึ้นจากการขยายตัวของเศรษฐกิจของภาคใต้โดยรวมที่เป็นลักษณะขยายตัวแบบค่อยเป็นค่อยไป

ภาคกลาง รวมภาคตะวันออกเฉียงเหนือ (ไม่รวม กทม.) เพียงภูมิภาคเดียวที่มีระดับความเชื่อมั่นเฉลี่ย (ตุลาคม 2559 – เมษายน 2560) อยู่ในระดับสูงที่สุดและเกินค่าฐานที่ 50 ความเชื่อมั่นมีแนวโน้มปรับตัวในทิศทางที่เพิ่มขึ้นต่อเนื่อง โดยในเดือนเมษายน 2560 อยู่ที่ระดับ 55.0 อย่างไรก็ตาม ภาคกลางๆ ยังคงได้รับผลกระทบจากภาวะเศรษฐกิจโลกแต่ในหลายอุตสาหกรรมมีแนวโน้มดีขึ้น



ภาพที่ 3.7
ดัชนีความเชื่อมั่นผู้ประกอบการภาคการผลิตของ SME เดือนตุลาคม 2559 - เมษายน 2560



ที่มา : สำนักงานส่งเสริมวิสาหกิจขนาดกลางและขนาดย่อม

องค์ประกอบของดัชนีความเชื่อมั่นผู้ประกอบการภาคการผลิตของ SME ประกอบไปด้วย 6 ด้าน ได้แก่ 1. ยอดรับคำสั่งซื้อสินค้า 2. ปริมาณการผลิต 3. สินค้าคงคลัง 4. ต้นทุนการประกอบการ 5. กำไรสุทธิ และ 6. การจ้างงาน สำหรับดัชนีความเชื่อมั่นผู้ประกอบการภาคการผลิต SME ของประเทศ พบว่าในช่วงเดือนตุลาคม 2559 ถึงเดือนเมษายน 2560 ผู้ประกอบการ SME ภาคการผลิตมีความเชื่อมั่นด้านต้นทุนการประกอบการต่ำที่สุด ตามมาด้วยด้านกำไรสุทธิ และด้านยอดคำสั่งซื้อ ส่วนด้านการจ้างงานมีแนวโน้มความเชื่อมั่นสูงที่สุด และเป็นองค์ประกอบเดียวที่มีค่าความเชื่อมั่นอยู่ในระดับใกล้เคียงค่าฐานที่ 50 ส่วนองค์ประกอบด้านอื่นมีค่าต่ำกว่าค่าฐานที่ 50 พบทุกตัวทุกเดือน แต่ในปี 2560 ความเชื่อมั่นมีแนวโน้มปรับตัวในทิศทางที่เพิ่มขึ้นเล็กน้อย

เมื่อพิจารณาเป็นรายภูมิภาค พบว่า

- **ภาคเหนือ** ผู้ประกอบการภาคการผลิตมีความเชื่อมั่นด้านต้นทุนอยู่ในระดับต่ำที่สุด โดยต้นทุนในการประกอบการยังคงเป็นปัญหาที่สำคัญที่ผู้ประกอบการต้องเผชิญทั้งในปัจจุบันและอนาคต มีเพียงด้านการจ้างงานเท่านั้นที่มีความเชื่อมั่นอยู่ในระดับเกินฐาน 50 ในเดือนธันวาคม 2559 ถึง กุมภาพันธ์ 2560 องค์ประกอบที่เหลือมีความเชื่อมั่นต่ำและมีทิศทางการเคลื่อนไหวไปทางเดียวกัน คือ ด้านกำไรสุทธิ ด้านยอดคำสั่งซื้อ สินค้าคงคลังและปริมาณการผลิต แต่อย่างไรก็ตามมีแนวโน้มปรับตัวในทิศทางที่เพิ่มขึ้นในเดือนมีนาคม – เมษายน 2560

- **ภาคตะวันออกเฉียงเหนือ** ผู้ประกอบการภาคการผลิตมีความเชื่อมั่นด้านกำไรสุทธิต่ำที่สุด โดยมีความเชื่อมั่นต่ำสุดในเดือนกุมภาพันธ์ 2560 ตามมาด้วยด้านต้นทุนประกอบการ ด้านยอดคำสั่งซื้อ สินค้าคงคลังและด้านปริมาณการผลิต ส่วนด้านการจ้างงานมีการเปลี่ยนแปลงไม่มากนัก และมีทิศทางลดลงจากที่สถานการณ์ยอดขายมีแนวโน้มชะลอตัวตั้งแต่ต้นปี

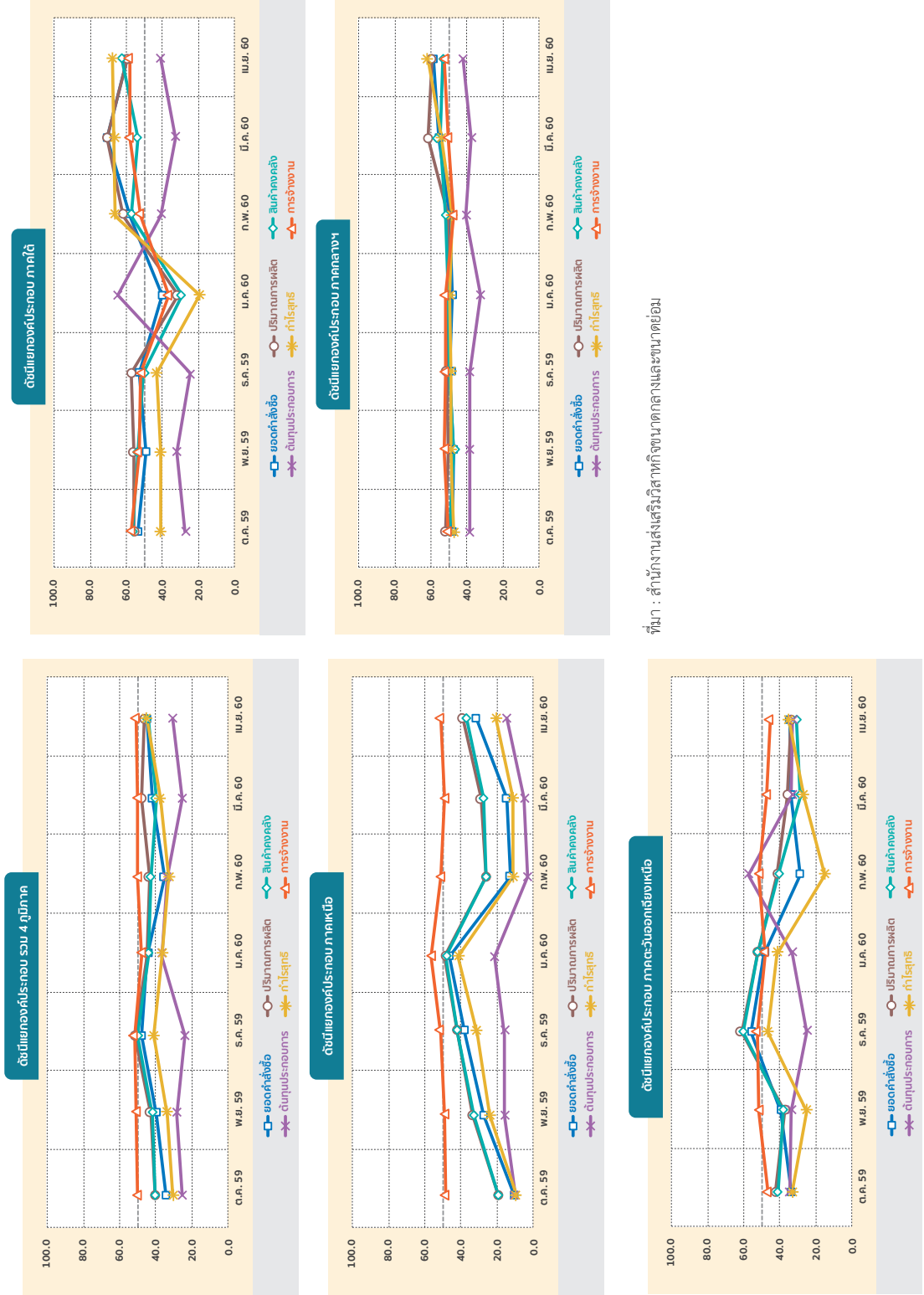
- **ภาคใต้** ผู้ประกอบการภาคการผลิตมีความเชื่อมั่นด้านต้นทุนการประกอบการต่ำที่สุด อย่างไรก็ตาม ในเดือนมกราคม 2560 ปรับตัวเพิ่มขึ้นสูงสุดและมีค่าเกินกว่าฐานที่ 50 เป็นครั้งแรก รองลงมาคือด้านกำไรสุทธิ ส่วนองค์ประกอบด้านอื่นค่อนข้างมีเสถียรภาพและเกือบทุกตัวมีค่าเกินกว่าฐาน 50 จะมีเพียงในเดือนมกราคม 2560 ที่ความเชื่อมั่นลดลงต่ำกว่าฐาน 50 เนื่องจากปัญหาน้ำท่วมภาคใต้ แต่หลังจากนั้นความเชื่อมั่นในองค์ประกอบด้านต่างๆ ยกเว้นต้นทุนได้กลับมามีความเชื่อมั่นในทิศทางที่เพิ่มขึ้น จากปัญหาอุทกภัยที่คลี่คลายลง รวมถึงมาตรการช่วยเหลือผู้ได้รับผลกระทบจากน้ำท่วมในภาคใต้ของภาครัฐบาลและสถาบันการเงินต่างๆ

- **ภาคกลาง รวมภาคตะวันออก (ไม่รวม กทม.)** พบว่าองค์ประกอบที่มีความเชื่อมั่นดีที่สุดในด้านปริมาณการผลิต รองลงมาด้านการจ้างงาน สินค้าคงคลัง คำสั่งซื้อและกำไรสุทธิ ส่วนองค์ประกอบที่มีความเชื่อมั่นต่ำสุด ได้แก่ ด้านต้นทุนประกอบการ ซึ่งค่าดัชนีมีความเคลื่อนไหวในระดับที่มีเสถียรภาพใกล้เคียงค่าฐานอย่างต่อเนื่องโดยตลอด โดยในเดือนมีนาคมและเมษายน 2560 ปรับตัวเพิ่มขึ้นมีค่าเกินฐาน 50



ภาพที่ 3.8

ดัชนีความเชื่อมั่นผู้ประกอบการภาคการผลิตของ SME แต่ละภูมิภาค จำแนกตามองค์ประกอบ



ที่มา : สำนักงานส่งเสริมวิสาหกิจขนาดกลางและขนาดย่อม

เมื่อพิจารณาตามสาขาการผลิตที่สำคัญ 6 ประเภทในแต่ละภูมิภาคในช่วงเดือนตุลาคม 2559 – เมษายน 2560 พบว่า

- **กลุ่มอุตสาหกรรมอาหารและเครื่องดื่ม** ภาพรวมปี 2559 การผลิตลดลง เนื่องจากผลกระทบจากภัยแล้งทำให้ผลผลิตทางการเกษตรลดลง ประกอบกับเศรษฐกิจประเทศคู่ค้าที่ยังขยายตัวอย่างค่อยเป็นค่อยไปทำให้การส่งออกฟื้นตัวช้าตามไปด้วย สำหรับในปี 2560 ปริมาณการผลิตเพิ่มขึ้นจากไตรมาสก่อน ปัจจัยอื่นบวกอื่นๆ ได้แก่ เศรษฐกิจและการค้าของกลุ่มประเทศ CLMV ที่ขยายตัวอย่างต่อเนื่อง เทรนด์การบริโภคอาหารและเครื่องดื่มเพื่อสุขภาพ เป็นต้น

ดัชนีความเชื่อมั่นผู้ประกอบการ SME ภาคการผลิตในพื้นที่ 4 ภูมิภาค ในกลุ่มอุตสาหกรรมอาหารและเครื่องดื่ม ค่าดัชนีอยู่ระหว่าง 20.2 – 56.9 ภาคกลางมีความเชื่อมั่นอยู่ในระดับดีและมีเสถียรภาพมากที่สุด รองลงมาได้แก่ ภาคใต้ ซึ่งค่าความเชื่อมั่นส่วนใหญ่อยู่ในระดับเกินฐาน 50 จากยอดคำสั่งซื้อทั้งในและต่างประเทศ ต้นทุนประกอบการกำไรสุทธิและการจ้างงานที่เพิ่มขึ้น ส่วนภาคเหนือมีความเชื่อมั่นต่ำที่สุด และภาคตะวันออกเฉียงเหนือมีความเชื่อมั่นต่ำ รองลงมา อย่างไรก็ตามในเดือนมีนาคม – เมษายน 2560 ความเชื่อมั่นในกลุ่มอุตสาหกรรมอาหารและเครื่องดื่มมีแนวโน้มปรับตัวในทิศทางที่เพิ่มขึ้นในแทบทุกภูมิภาค

- **กลุ่มอุตสาหกรรมสิ่งทอและเครื่องแต่งกาย** ภาพรวมปี 2559 เริ่มปรับตัวดีขึ้นจากช่วงเดียวกันของปีก่อนในส่วนของสิ่งทอต้นน้ำขยายตัวได้ทั้งการผลิตและการจำหน่าย ในประเทศ ส่วนเครื่องนุ่งห่มมีผู้ผลิตบางส่วนได้ขยายฐานการผลิตไปในกลุ่มประเทศอาเซียน ส่งผลให้การผลิตในประเทศปรับตัวลดลงอย่างต่อเนื่อง ภาพรวมการผลิตในปี 2560 การผลิตกลุ่มสิ่งทอลดลงตามความต้องการของตลาดในประเทศ ส่วนการผลิตเสื้อผ้าสำเร็จรูปโดยเฉพาะเสื้อผ้าชุดตาอยู่ในภาวะชะลอตัว เนื่องจากตลาดเข้าสู่จุดอิ่มตัว การจำหน่ายในประเทศชะลอตัว

ดัชนีความเชื่อมั่นผู้ประกอบการ SME ภาคการผลิตในพื้นที่ 4 ภูมิภาค ในกลุ่มอุตสาหกรรมสิ่งทอและเครื่องแต่งกาย ค่าดัชนีอยู่ระหว่าง 11.0 – 62.4 โดยภาคเหนือมีความเชื่อมั่นในอุตสาหกรรมสิ่งทอและเครื่องแต่งกายอยู่ในระดับต่ำที่สุด แต่อย่างไรก็ตามในเดือนมีนาคม – เมษายน 2560 มีทิศทางปรับตัวที่เพิ่มขึ้น รองลงมาได้แก่ ภาคตะวันออกเฉียงเหนือ ซึ่งมีแนวโน้มและปรับตัวในทิศทางที่ลดลงตั้งแต่เดือนมกราคม – เมษายน 2560 ในขณะที่ภาคกลางและภาคใต้มีความเชื่อมั่นอยู่ในระดับที่ดีและมีเสถียรภาพที่สุด

- **กลุ่มอุตสาหกรรมยางและพลาสติก** ภาพรวมของอุตสาหกรรมยาง ในปี 2560 ภาพรวมยังคงขยายตัวได้ ถึงแม้จะมีปริมาณการผลิตและจำหน่ายในประเทศลดลงเล็กน้อยในบางผลิตภัณฑ์ แนวโน้มปี 2560 อุตสาหกรรมพลาสติก คาดว่ามูลค่าการส่งออกจะปรับตัวในทิศทางดีขึ้นและมีโอกาสที่จะขยายตัวได้อย่างต่อเนื่อง ตามแนวโน้มราคาน้ำมันในตลาดโลกที่มีทิศทางเพิ่มขึ้น

ดัชนีความเชื่อมั่นผู้ประกอบการ SME ภาคการผลิตในพื้นที่ 4 ภูมิภาค ในกลุ่มอุตสาหกรรมยางและพลาสติก ค่าดัชนีอยู่ระหว่าง 13.7 – 66.7 โดยภาคเหนือมีความเชื่อมั่นต่ำที่สุด ภาคกลางมีแนวโน้มปรับตัวในทิศทางที่เพิ่มขึ้น ขณะที่ภาคใต้มีแนวโน้มปรับตัวที่ลดลง

- **กลุ่มอุตสาหกรรมคอมพิวเตอร์ อิเล็กทรอนิกส์และอุปกรณ์ไฟฟ้า** ภาพรวมปี 2559 อยู่ในภาวะทรงตัว และในปี 2560 คาดว่าภาวะการผลิตของอุตสาหกรรมปรับตัวเพิ่มขึ้นเมื่อเทียบกับปีก่อน รวมถึงการจำหน่ายในประเทศปรับตัวเพิ่มขึ้น

ดัชนีความเชื่อมั่นผู้ประกอบการภาค SME การผลิตในพื้นที่ 4 ภูมิภาค ในกลุ่มอุตสาหกรรมคอมพิวเตอร์ อิเล็กทรอนิกส์และอุปกรณ์ไฟฟ้า ค่าดัชนีอยู่ระหว่าง 13.3 – 63.5 โดยภาคกลางมีความเชื่อมั่นอยู่ในระดับที่ดีเกินฐาน 50 และมีเสถียรภาพที่สุด รองลงมาได้แก่ ภาคใต้ ส่วนภาคเหนือและภาคตะวันออกเฉียงเหนือมีความเชื่อมั่นอยู่ในระดับไม่ตึงนัก



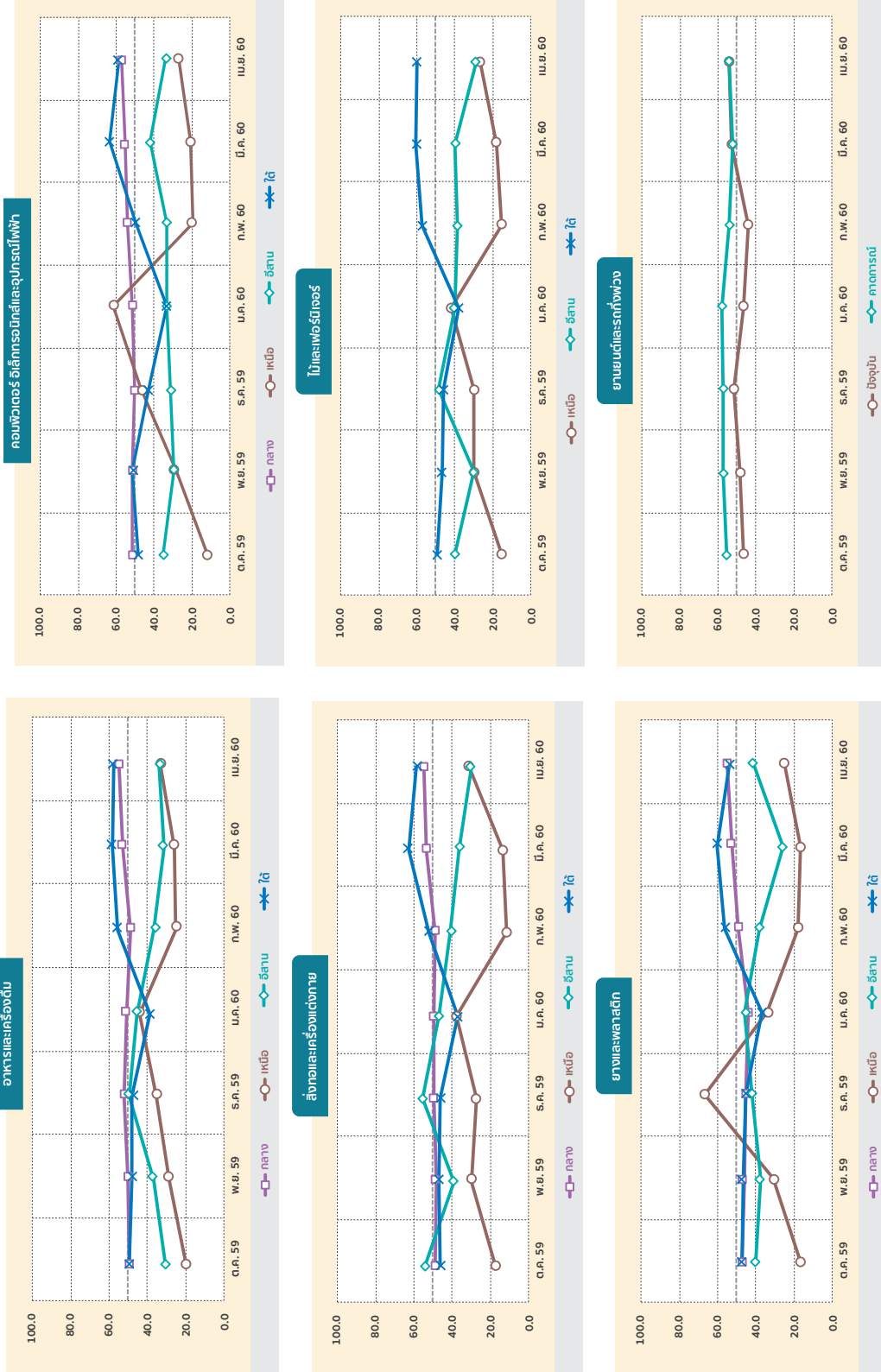
- กลุ่มอุตสาหกรรมไม้และเฟอร์นิเจอร์ ภาพรวมในไตรมาสสุดท้ายของปี 2559 การผลิตและจำหน่ายเฟอร์นิเจอร์หดตัวตามความต้องการของตลาดภายในประเทศ และการชะลอตัวของตลาดอสังหาริมทรัพย์ภายในประเทศ ขณะที่ในปี 2560 การผลิตและจำหน่ายปรับตัวเพิ่มขึ้นจากไตรมาสก่อน ซึ่งเป็นผลจากการผลิตเพื่อรองรับการส่งออก และภาวะเศรษฐกิจที่เริ่มมีการฟื้นตัวอย่างค่อยเป็นค่อยไป ประกอบกับการจัดงานมหกรรมสินค้าเฟอร์นิเจอร์ที่มีอย่างต่อเนื่องในช่วงต้นปี 2560 ช่วยกระตุ้นตลาดให้ขยายตัวได้

ดัชนีความเชื่อมั่นผู้ประกอบการ SME ภาคการผลิตในพื้นที่ 4 ภูมิภาค ในกลุ่มอุตสาหกรรมไม้และเฟอร์นิเจอร์ ค่าดัชนีอยู่ระหว่าง 14.7 – 59.0 โดยภาคใต้มีความเชื่อมั่นอยู่ในระดับดีที่สุดโดยในเดือนกุมภาพันธ์ 2560 – เมษายน 2560 ดัชนีอยู่ระดับเกิน 50 ส่วนภาคเหนือและภาคตะวันออกเฉียงเหนือความเชื่อมั่นยังคงอยู่ในระดับที่ไม่ดีนัก

- กลุ่มอุตสาหกรรมยานยนต์และรถกึ่งพ่วง ภาพรวมปี 2559 อุตสาหกรรมยานยนต์อยู่ในภาวะทรงตัว โดยในปี 2560 มีแนวโน้มกลับมาขยายตัวได้ดีอีกครั้งจากตลาดภายในประเทศเป็นหลัก มีปัจจัยบวก ได้แก่ การสิ้นสุดของกำหนดถือครองรถยนต์อย่างน้อย 5 ปี ของนโยบายรถคันแรกและกำลังซื้อของประชาชนเริ่มกลับมา

ดัชนีความเชื่อมั่นผู้ประกอบการ SME ภาคการผลิตในพื้นที่ 4 ภูมิภาค ในกลุ่มอุตสาหกรรมยานยนต์และรถกึ่งพ่วง ค่าดัชนีความเชื่อมั่นของภาคกลางอยู่ระหว่าง 42.7 – 53.1 โดยความเชื่อมั่นมีทิศทางและแนวโน้มปรับตัวที่เพิ่มขึ้นในเดือนมีนาคม 2560 – เมษายน 2560

ภาพที่ 3.9
ดัชนีความเชื่อมั่นกลุ่มอุตสาหกรรมการผลิตของ SME ในพื้นที่ 4 ภูมิภาค



ที่มา : สำนักงานส่งเสริมวิสาหกิจขนาดกลางและขนาดย่อม