

ส่วนที่ 2

สถานการณ์เชิงโครงสร้างของ SME





บทที่ 4

จำนวนและการจ้างงาน
วิสาหกิจขนาดกลาง
และขนาดย่อม ปี 2559



บทที่ 4

จำนวนและการจ้างงานวิสาหกิจขนาดกลาง และขนาดย่อม ปี 2559

4.1 การปรับปรุงข้อมูลจำนวน และการจ้างงานของวิสาหกิจขนาดกลางและขนาดย่อมปี 2558 และปี 2559

การปรับปรุงข้อมูลจำนวน และการจ้างงานของวิสาหกิจขนาดกลางและขนาดย่อมปี 2559 ซึ่งสำนักงานฯ ได้ทำการปรับปรุงข้อมูลในส่วนของผู้ประกอบการนิติบุคคล และส่วนของผู้ประกอบการที่เป็นวิสาหกิจชุมชน ตามข้อมูลการจดทะเบียนใหม่ การจดทะเบียนยกเลิกและเปลี่ยนแปลงต่างๆ ประจำปี ส่วนข้อมูลของธุรกิจส่วนบุคคลและอื่นๆ ได้มีการปรับปรุงใหม่ตามข้อมูลจากการสำมะโนธุรกิจการค้าและอุตสาหกรรม ปี 2560

4.2 จำนวนวิสาหกิจของวิสาหกิจขนาดกลางและขนาดย่อม

4.2.1 ภาพรวมจำนวนวิสาหกิจ

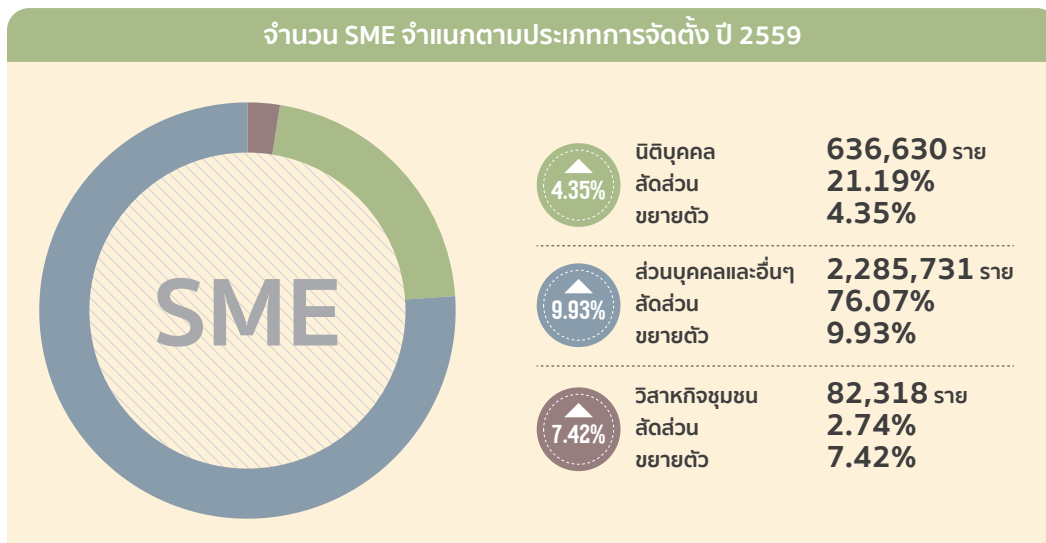
สำนักงานฯ ได้รายงานสถิติจำนวนวิสาหกิจขนาดกลางและขนาดย่อมในปี 2559 โดยจำแนกขนาดด้วยจำนวนการจ้างงาน หรือสินทรัพย์ถาวร (ไม่รวมที่ดิน) ตามที่กำหนดในกฎกระทรวงฯ ปี 2545 สามารถแบ่งออกเป็น 3 กลุ่มตามประเภทการจัดตั้ง หรือการจดทะเบียน คือ 1) สถิติจำนวนวิสาหกิจที่เป็นนิติบุคคล ซึ่งประมวลข้อมูลจากกรมพัฒนาธุรกิจการค้า กระทรวงพาณิชย์ 2) สถิติจำนวนวิสาหกิจที่เป็นส่วนบุคคล และอื่นๆ (กลุ่มแม่บ้าน สหกรณ์) นั้น เป็นฐานข้อมูลที่ประมวลจากการสำมะโนธุรกิจการค้าและอุตสาหกรรม ปี 2560 ซึ่งสำนักงานฯ จะใช้เป็นฐานข้อมูลหลัก ตั้งแต่ปี 2559 – 2563 หรือจนกว่าจะมีการสำมะโนธุรกิจครั้งใหม่ และ 3) สถิติจำนวนวิสาหกิจที่เป็นวิสาหกิจชุมชน ประมวลข้อมูลจากสำนักงานเลขาธิการคณะกรรมการส่งเสริมวิสาหกิจชุมชน กรมส่งเสริมการเกษตร ซึ่งเป็นข้อมูลการจดทะเบียนของวิสาหกิจชุมชนทั่วประเทศ

เมื่อพิจารณาตามกลุ่มธุรกิจ ที่กระจายตัวตามขนาดวิสาหกิจ ปี 2559 พบว่า วิสาหกิจขนาดกลางและขนาดย่อม (SME) มีจำนวนทั้งสิ้น 3,004,679 ราย มีอัตราการขยายตัวร้อยละ 8.63 เมื่อเทียบกับวิสาหกิจขนาดกลางและขนาดย่อม ในปีที่ผ่านมา คิดเป็นสัดส่วนร้อยละ 99.70 ของจำนวนวิสาหกิจทั้งประเทศ โดยเป็นจำนวนวิสาหกิจขนาดเล็ก (SE) จำนวนทั้งสิ้น 2,989,378 ราย คิดเป็นสัดส่วนร้อยละ 99.19 ของจำนวนวิสาหกิจทั้งประเทศ หรือคิดเป็นสัดส่วนร้อยละ 99.49 ของจำนวนวิสาหกิจขนาดกลางและขนาดย่อมทั้งประเทศ เป็นจำนวนวิสาหกิจขนาดกลาง จำนวน 15,301 ราย คิดเป็นสัดส่วนร้อยละ 0.51

เมื่อพิจารณาถึงจำนวน SME ที่จำแนกตามประเภทการจัดตั้งปี 2559 นั้น สามารถจำแนกได้ 3 ประเภท ได้แก่ จำนวนนิติบุคคล มีจำนวน 636,630 ราย คิดเป็นสัดส่วนร้อยละ 21.19 ของจำนวน SME รวมทั้งประเทศ ส่วนบุคคลและอื่นๆ มีจำนวน 2,285,731 ราย คิดเป็นสัดส่วนร้อยละ 76.07 ของจำนวน SME รวมทั้งประเทศ และจำนวนวิสาหกิจชุมชน มีจำนวน 82,318 ราย คิดเป็นสัดส่วนร้อยละ 2.74 ของจำนวน SME รวมทั้งประเทศ ดังภาพที่ 4.1 โดยมีรายละเอียด ดังนี้



ภาพที่ 4.1
จำนวน SME จำแนกตามประเภทการจัดตั้ง ปี 2559



ที่มา : กรมพัฒนาธุรกิจการค้า, การสำมะโนธุรกิจการค้าและอุตสาหกรรม สำนักงานสถิติแห่งชาติ, กรมส่งเสริมการเกษตร
ประมวลโดย : สำนักงานส่งเสริมวิสาหกิจขนาดกลางและขนาดย่อม (สสว.)



ตารางที่ 4.1
จำนวนวิชาชีพขนาดกลางและขนาดย่อม จำแนกตามกลุ่มธุรกิจและประเภทการจัดตั้ง ปี 2558 - ปี 2559

กลุ่มธุรกิจ	SE		ME		SME		LE		ไม่ระบุ		Total	
	ปี 2558	ปี 2559	ปี 2558	ปี 2559	ปี 2558	ปี 2559	ปี 2558	ปี 2559	ปี 2558	ปี 2559	ปี 2558	ปี 2559
ผู้ประกอบการรวม	2,753,038	2,989,378	12,928	15,301	2,765,966	3,004,679	7,156	9,025	503	18	2,773,625	3,013,722
ภาคการค้า	1,168,054	1,247,702	2,925	4,261	1,170,979	1,251,963	1,982	2,858			1,172,961	1,254,821
ภาคการบริการ	1,048,898	1,183,376	5,322	5,997	1,054,220	1,189,373	2,416	2,735			1,056,636	1,192,108
ภาคการผลิต	500,019	516,210	4,505	4,831	504,524	521,041	2,689	3,346			507,213	524,387
ภาคธุรกิจเกษตร	36,067	42,054	176	212	36,243	42,266	69	86			36,312	42,352
ไม่สามารถระบุกลุ่มธุรกิจได้		36				36			503	18	503	54
นิติบุคคล	599,451	624,365	10,617	12,265	610,068	636,630	6,523	8,194	20	18	616,611	644,842
• ภาคการค้า	201,518	211,849	1,804	2,402	203,322	214,251	1,510	2,098			204,832	216,349
• ภาคการบริการ	315,945	328,397	4,818	5,412	320,763	333,809	2,330	2,693			323,093	336,502
• ภาคการผลิต	79,033	81,053	3,819	4,239	82,852	85,292	2,614	3,317			85,466	88,609
• ภาคธุรกิจเกษตร	2,955	3,066	176	212	3,131	3,278	69	86			3,200	3,364
• ไม่ระบุกลุ่มธุรกิจได้									20	18	20	18
ส่วนบุคคลและอื่นๆ	2,076,956	2,282,695	2,311	3,036	2,079,267	2,285,731	633	831	392	392	2,080,292	2,286,562
• ภาคการค้า	963,073	1,033,267	1,121	1,859	964,194	1,035,126	472	760			964,666	1,035,886
• ภาคการบริการ	728,582	850,721	504	585	729,086	851,306	86	42			729,172	851,348
• ภาคการผลิต	385,301	398,707	686	592	385,987	399,299	75	29			386,062	399,328
• ไม่ระบุกลุ่มธุรกิจได้									392	392	392	
วิสาหกิจชุมชน	76,631	82,318			76,631	82,318			91	91	76,722	82,318
• ภาคการค้า	3,463	2,586			3,463	2,586					3,463	2,586
• ภาคการบริการ	4,371	4,258			4,371	4,258					4,371	4,258
• ภาคการผลิต	35,685	36,450			35,685	36,450					35,685	36,450
• ภาคธุรกิจเกษตร	33,112	38,988			33,112	38,988					33,112	38,988
• ไม่ระบุกลุ่มธุรกิจได้		36				36			91	91	91	36

ที่มา : กรมพัฒนาธุรกิจการค้า, การสำมะโนธุรกิจการค้าและอุตสาหกรรม สำนักงานสถิติแห่งชาติ, กรมส่งเสริมการค้าระหว่างประเทศ
หมายเหตุ : 1) ส่วนบุคคล ปี 2558 เป็นข้อมูลจากการสำมะโนธุรกิจการค้าและอุตสาหกรรม ปี 2554 ส่วนบุคคลและอื่นๆ ปี 2559 เป็นข้อมูลจากการสำมะโนธุรกิจการค้าและอุตสาหกรรม ปี 2560 (การนับจด)
2) ส่วนบุคคล หมายถึง สถานประกอบการที่เจ้าของเป็นบุคคลธรรมดาคนเดียวหรือหลายคนรวมกัน และให้มากรรมสิทธิ์ในส่วนที่มีไม่ได้จดทะเบียนนิติบุคคลด้วย
3) ภาคธุรกิจเกษตร คือ วิสาหกิจที่อยู่ในประเภทกิจกรรมทางเศรษฐกิจ หมวด A (01-03) โดยเป็นข้อมูลเฉพาะธุรกิจประเภทนี้โดยเฉพาะ และวิสาหกิจชุมชน ยังไม่รวมธุรกิจประเภทอุตสาหกรรมดา
ประมวลโดย : สำนักงานส่งเสริมวิสาหกิจขนาดกลางและขนาดย่อม (สสว.)



ตารางที่ 4.2

อัตราการขยายตัวตามกลุ่มธุรกิจ จำแนกตามขนาด ปี 2558 - ปี 2559

อัตราการขยายตัวตามการจัดตั้ง และกลุ่มธุรกิจ ปี 2559 (ร้อยละ)	SE	ME	SME	LE	ไม่ระบุ	Total
ผู้ประกอบการรวม	8.58	18.36	8.63	26.12	-96.42	8.66
ภาคการค้า	6.82	45.68	6.92	44.20		6.98
ภาคการบริการ	12.82	12.68	12.82	13.20		12.82
ภาคการผลิต	3.24	7.24	3.27	92.49		3.39
ภาคธุรกิจเกษตร	16.60	20.45	16.62	24.64		16.63
ไม่ระบุกลุ่มธุรกิจ					-96.42	-89.26
นิติบุคคล	4.16	15.52	4.35	25.62	-10.00	4.58
ภาคการค้า	5.13	33.15	5.38	-21.06		5.62
ภาคการบริการ	3.94	12.33	4.07	0.17		4.15
ภาคการผลิต	2.56	11.00	2.95	26.89		3.68
ภาคธุรกิจเกษตร	3.76	20.45	4.69	24.64		5.13
ไม่ระบุกลุ่มธุรกิจ					-10.00	-10.00
ส่วนบุคคลและอื่นๆ	9.91	31.37	9.93	31.28	-100.00	9.92
ภาคการค้า	7.29	65.83	7.36	161.02		7.38
ภาคการบริการ	16.76	16.07	16.76	48.84		16.76
ภาคการผลิต	3.48	-13.70	3.45	38.67		3.44
ไม่ระบุกลุ่มธุรกิจ					-100.00	-100.00
วิสาหกิจชุมชน	7.42		7.42		-100.00	7.29
ภาคการค้า	-25.32		-25.32			-25.32
ภาคการบริการ	-2.59		-2.59			-2.59
ภาคการผลิต	2.14		2.14			2.14
ภาคธุรกิจเกษตร	17.75		17.75			17.75
ไม่ระบุกลุ่มธุรกิจ					-100.00	-60.44

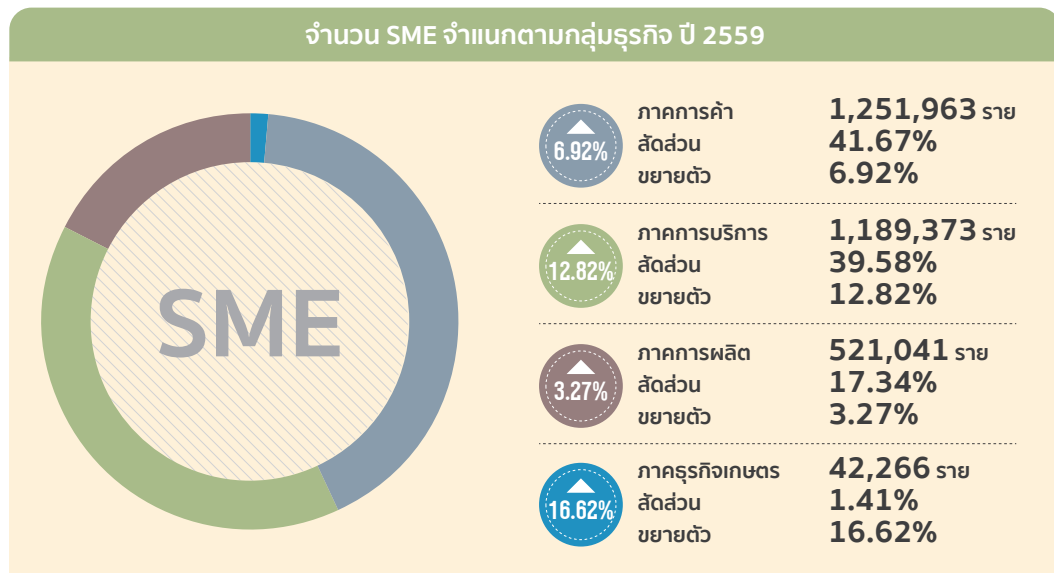
ที่มา : กรมพัฒนาธุรกิจการค้า, การสำมะโนธุรกิจการค้าและอุตสาหกรรม สำนักงานสถิติแห่งชาติ, กรมส่งเสริมการเกษตร
ประมวลโดย : สำนักงานส่งเสริมวิสาหกิจขนาดกลางและขนาดย่อม (สสว.)



เมื่อพิจารณาสัดส่วนของวิสาหกิจขนาดกลางและขนาดย่อม จำแนกตามกลุ่มธุรกิจ พบว่า อยู่ในกลุ่มภาคการค้ามากที่สุด มีจำนวนทั้งสิ้น 1,251,963 ราย คิดเป็นสัดส่วนร้อยละ 41.67 ของจำนวน SME ทั้งประเทศ รองลงมา อยู่ในภาคการบริการ มีจำนวน 1,189,373 ราย คิดเป็นสัดส่วนร้อยละ 39.58 ในภาคการผลิต มีจำนวน 521,041 ราย คิดเป็นสัดส่วนร้อยละ 17.34 และภาคธุรกิจเกษตร 42,266 ราย คิดเป็นสัดส่วนร้อยละ 1.41 โดยที่วิสาหกิจขนาดเล็ก (SE) อยู่ในกลุ่มภาคการค้ามากที่สุด จำนวน 1,247,702 ราย คิดเป็นสัดส่วนร้อยละ 41.74 ของจำนวนวิสาหกิจขนาดเล็กทั้งประเทศ ในส่วนวิสาหกิจขนาดกลาง (ME) พบว่า อยู่ในภาคการบริการมากที่สุด จำนวน 5,997 ราย คิดเป็นสัดส่วนร้อยละ 39.19 ของจำนวนวิสาหกิจขนาดกลางทั้งประเทศ ดังภาพที่ 4.2 และ 4.3



ภาพที่ 4.2
จำนวน SME จำแนกตามกลุ่มธุรกิจ ปี 2559

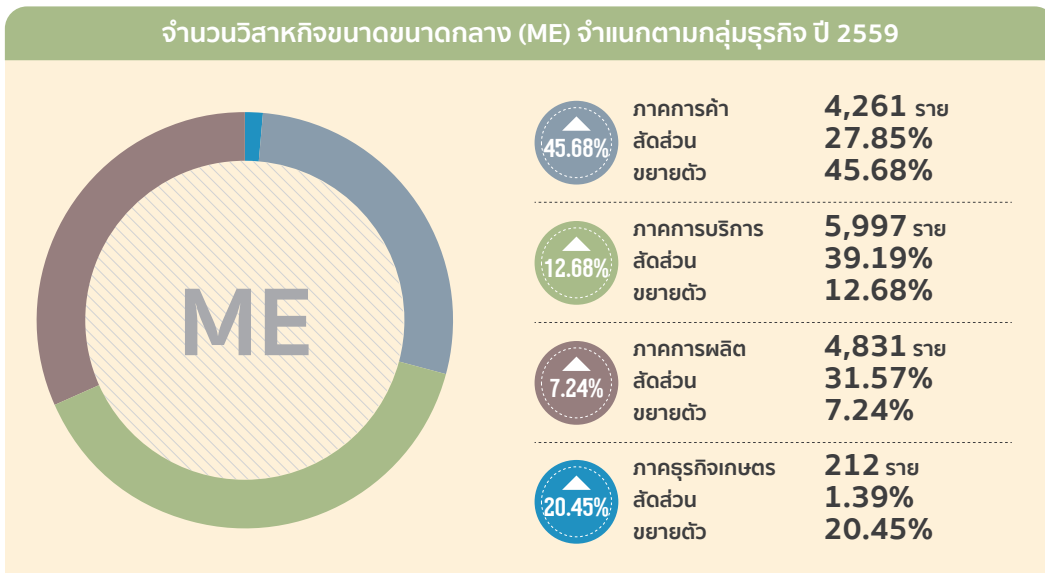
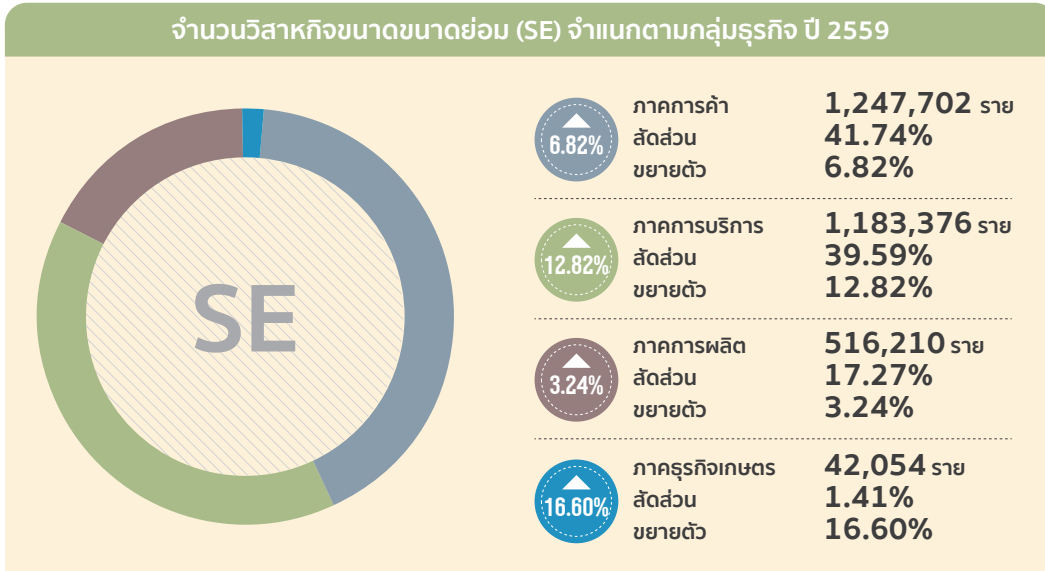


ที่มา : กรมพัฒนาธุรกิจการค้า, การสำมะโนธุรกิจการค้าและอุตสาหกรรม สำนักงานสถิติแห่งชาติ, กรมส่งเสริมการเกษตร
ประมวลโดย : สำนักงานส่งเสริมวิสาหกิจขนาดกลางและขนาดย่อม (สสว.)



ภาพที่ 4.3

จำนวนวิสาหกิจขนาดย่อม (SE) และขนาดกลาง (ME) จำแนกตามกลุ่มธุรกิจ ปี 2559



ที่มา : กรมพัฒนาธุรกิจการค้า, การสำมะโนธุรกิจการค้าและอุตสาหกรรม สำนักงานสถิติแห่งชาติ, กรมส่งเสริมการเกษตร
ประมวลโดย : สำนักงานส่งเสริมวิสาหกิจขนาดกลางและขนาดย่อม (สสว.)

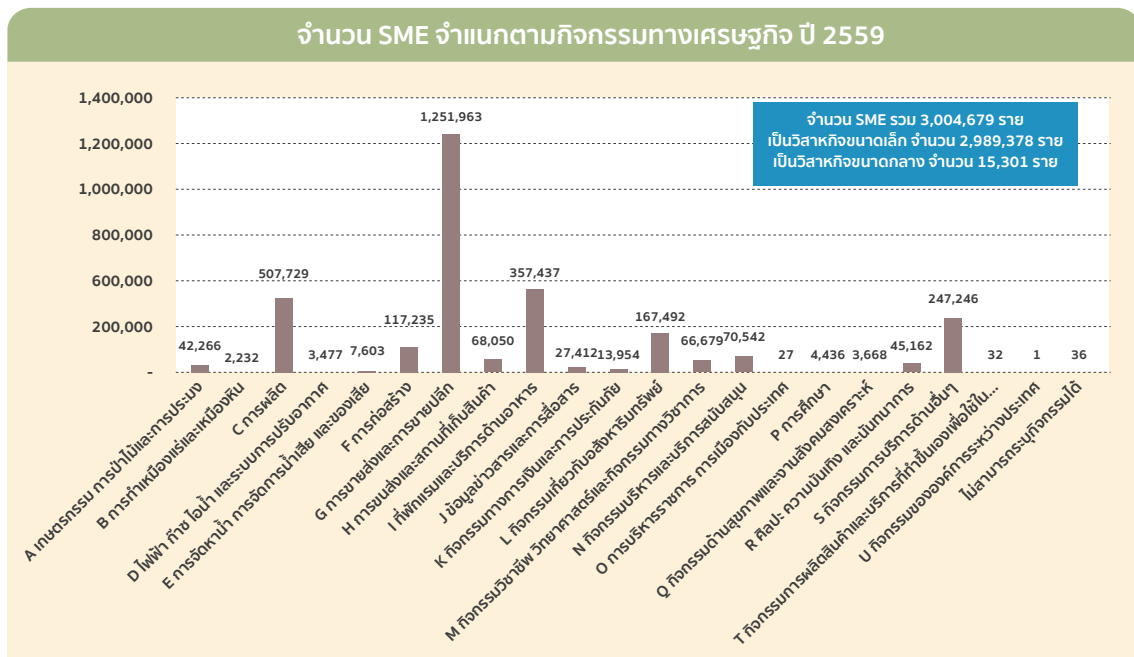


เมื่อพิจารณาจำนวนวิสาหกิจขนาดกลางและขนาดย่อม (SME) จำแนกตามกิจกรรมทางเศรษฐกิจ ปี 2559 พบว่า กิจกรรมทางเศรษฐกิจที่มีจำนวน SME สูงสุด คือ กิจกรรมการขายส่งและการขายปลีก (หมวด G) ซึ่งมีจำนวนวิสาหกิจขนาดกลางและขนาดย่อม รวมทั้งสิ้น 1,251,963 ราย รองลงมาเป็นกิจกรรมการผลิต (หมวด C) มีจำนวนวิสาหกิจขนาดกลางและขนาดย่อม รวมทั้งสิ้น 507,729 ราย และกิจกรรมที่พักแรมและบริการด้านอาหาร (หมวด I) มีจำนวนวิสาหกิจขนาดกลางและขนาดย่อม รวมทั้งสิ้น 357,437 ราย ดังภาพที่ 4.4



ภาพที่ 4.4

จำนวน SME จำแนกตามกิจกรรมทางเศรษฐกิจ (หมวดใหญ่ TSIC 2552) ปี 2559



ประมวลโดย : สำนักงานส่งเสริมวิสาหกิจขนาดกลางและขนาดย่อม (สสว.)

สำหรับจำนวนวิสาหกิจที่จำแนกตามขนาดวิสาหกิจ และรหัสมาตรฐานอุตสาหกรรมประเทศไทย 2 หลัก (TSIC 2552) สูงสุด 10 อันดับ พบว่า รหัสมาตรฐานอุตสาหกรรมประเทศไทย 2 หลัก ที่มีจำนวนวิสาหกิจสูงสุด คือ การขายปลีกยกเว้นยานยนต์ และจักรยานยนต์ มีวิสาหกิจขนาดกลางและขนาดย่อมรวม 853,570 ราย รองลงมาเป็น การบริการด้านอาหารและเครื่องดื่ม มีจำนวนวิสาหกิจขนาดกลางและขนาดย่อม 328,328 ราย สำหรับการขายส่ง ยกเว้นยานยนต์และจักรยานยนต์ มีวิสาหกิจขนาดกลางและขนาดย่อม จำนวน 221,298 ราย ดังตารางที่ 4.3



ตารางที่ 4.3
จำนวนวิสาหกิจ จำแนกตามรหัสมาตรฐานอุตสาหกรรมประเทศไทย (TSIC 2552) 2 หลัก
สูงสุด 10 อันดับแรก ปี 2559

รหัส TSIC 2 หลัก	รายละเอียดรหัสมาตรฐานอุตสาหกรรม ประเทศไทย 2 หลัก	SE	ME	SME	LE	NA	Total
47	การขายปลีกยกเว้นยานยนต์ และจักรยานยนต์	851,751	1,819	853,570	986		854,556
56	การบริการด้านอาหารและเครื่องดื่ม	328,072	256	328,328	24		328,352
46	การขายส่ง ยกเว้น ยานยนต์และจักรยานยนต์	219,638	1,660	221,298	1,153		222,451
96	กิจกรรมการบริการอื่นๆ ส่วนบุคคล	206,999	66	207,065	18		207,083
45	การขายส่งการขายปลีก การซ่อมยานยนต์และจักรยานยนต์	176,313	782	177,095	719		177,814
68	กิจกรรมเกี่ยวกับเภสัชภัณฑ์	165,436	2,056	167,492	790		168,282
10	การผลิตผลิตภัณฑ์อาหาร	123,473	786	124,259	488		124,747
41	การก่อสร้างอาคาร	76,558	417	76,975	107		77,082
14	การผลิตเสื้อผ้าเครื่องแต่งกาย	71,454	113	71,567	34		71,601
13	การผลิตสิ่งทอ	69,888	262	70,150	86		70,236
	อื่นๆ	699,796	7,084	706,880	4,620	18	711,518
	รวมทั้งสิ้น	2,989,378	15,301	3,004,679	9,025	18	3,013,722

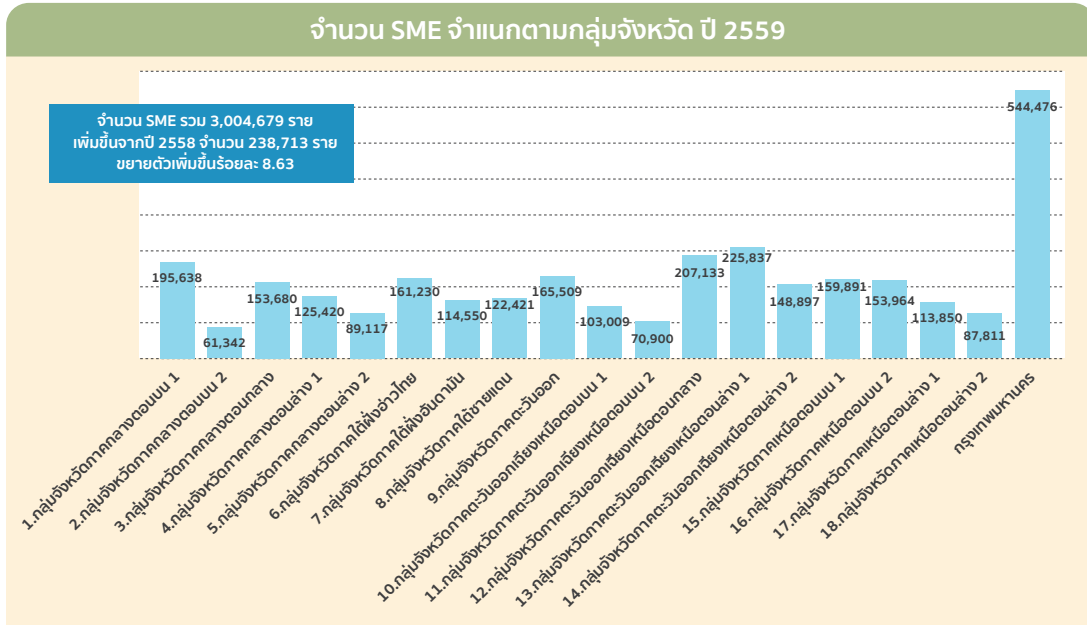
ประมวลโดย: สำนักงานส่งเสริมวิสาหกิจขนาดกลางและขนาดย่อม (สสว.)

เมื่อพิจารณาถึงภาพรวมจำนวนวิสาหกิจขนาดกลางและขนาดย่อม จำแนกตามกลุ่มจังหวัด ในปี 2559 พบว่า มีจำนวนวิสาหกิจขนาดกลางและขนาดย่อมอยู่ในกรุงเทพมหานครมากที่สุดคือ 544,476 ราย คิดเป็นร้อยละ 18.12 ของจำนวนทั่วประเทศ ส่วนในกลุ่มจังหวัดต่างๆ นั้น กลุ่มจังหวัดภาคตะวันออกเฉียงเหนือตอนล่าง 1 ซึ่งประกอบด้วย จังหวัดชัยภูมิ นครราชสีมา บุรีรัมย์ และสุรินทร์ มีจำนวนวิสาหกิจขนาดกลางและขนาดย่อมสูงสุด มีจำนวน 225,837 ราย คิดเป็นสัดส่วนร้อยละ 7.52 ของวิสาหกิจขนาดกลางและขนาดย่อมทั่วประเทศ โดยมีอัตราการขยายตัวเพิ่มขึ้นร้อยละ 9.26 ของกลุ่มจังหวัดเดียวกันในปีที่ผ่านมา รองลงมาคือ กลุ่มจังหวัดภาคตะวันออกเฉียงเหนือตอนกลาง ซึ่งประกอบไปด้วยจังหวัดกาฬสินธุ์ ขอนแก่น มหาสารคาม และร้อยเอ็ด มีจำนวนวิสาหกิจขนาดกลางและขนาดย่อมทั้งสิ้น 207,133 ราย คิดเป็นร้อยละ 6.89 โดยมีการหดตัวลงร้อยละ 5.09 ของกลุ่มจังหวัดเดียวกันในปีที่ผ่านมา ดังภาพที่ 4.5

สำหรับภาพรวมจำนวนวิสาหกิจขนาดกลางและขนาดย่อม จำแนกตามจังหวัด ในปี 2559 พบว่า จังหวัดที่มีจำนวนวิสาหกิจขนาดกลางและขนาดย่อมมากที่สุด รองลงมาจากกรุงเทพมหานคร คือ จังหวัดชลบุรี มีจำนวน 101,787 ราย คิดเป็นสัดส่วนร้อยละ 3.39 ของวิสาหกิจขนาดกลางและขนาดย่อมทั่วประเทศ และจังหวัดที่มีจำนวนวิสาหกิจขนาดกลางและขนาดย่อมน้อยที่สุด คือจังหวัดสมุทรสงคราม โดยมีจำนวนทั้งสิ้น 6,790 ราย คิดเป็นสัดส่วนร้อยละ 0.23 ของวิสาหกิจขนาดกลางและขนาดย่อมทั่วประเทศ



ภาพที่ 4.5
จำนวน SME จำแนกตามกลุ่มจังหวัด ปี 2559



ประมวลโดย : สำนักงานส่งเสริมวิสาหกิจขนาดกลางและขนาดย่อม (สสว.)

เมื่อพิจารณาจากจำนวนวิสาหกิจ จำแนกตามกิจกรรมทางเศรษฐกิจและจังหวัด ในปี 2559 สามารถพิจารณาจำแนกตามขนาดของวิสาหกิจ (ปรากฏในตารางสถิติ) ได้ดังนี้

วิสาหกิจขนาดย่อม (SE) มีจำนวนวิสาหกิจตามกิจกรรมทางเศรษฐกิจในหมวด G การขายส่งและการขายปลีก การซ่อมยานยนต์และจักรยานยนต์ฯ มากที่สุด โดยมีจำนวนวิสาหกิจสูงถึง 1,247,702 ราย ซึ่งจังหวัดที่มีจำนวนวิสาหกิจสูงที่สุดในหมวด G นี้ ยกเว้นกรุงเทพมหานคร ได้แก่ จังหวัดนครราชสีมา จังหวัดชลบุรี มี และจังหวัดเชียงใหม่ ตามลำดับ รองลงมาคือ กิจกรรมทางเศรษฐกิจในหมวด C การผลิตอุตสาหกรรมนั้น มีจำนวนวิสาหกิจทั้งสิ้น จำนวน 503,375 ราย ซึ่งจังหวัดที่มีจำนวนวิสาหกิจสูงที่สุดในหมวด C นี้ ยกเว้นกรุงเทพมหานคร ได้แก่ จังหวัดสุรินทร์ จังหวัดแพร่ และจังหวัดศรีสะเกษ ตามลำดับ

วิสาหกิจขนาดกลาง (ME) มีจำนวนวิสาหกิจตามกิจกรรมทางเศรษฐกิจในหมวด C การผลิตอุตสาหกรรม มากที่สุด โดยมีจำนวนวิสาหกิจ จำนวน 4,354 ราย ซึ่งจังหวัดที่มีจำนวนวิสาหกิจสูงที่สุดในหมวด C นี้ ยกเว้นกรุงเทพมหานคร ได้แก่ จังหวัดสมุทรปราการ จังหวัดชลบุรี และจังหวัดสมุทรสาคร ตามลำดับ รองลงมาคือ กิจกรรมทางเศรษฐกิจในหมวด G การขายส่งและการขายปลีก การซ่อมยานยนต์และจักรยานยนต์ฯ โดยมีจำนวนวิสาหกิจ จำนวน 4,261 ราย ซึ่งจังหวัดที่มีจำนวนวิสาหกิจสูงที่สุดในหมวด G นี้ ยกเว้นกรุงเทพมหานคร ได้แก่ จังหวัดชลบุรี จังหวัดสมุทรปราการ และจังหวัดปทุมธานี ตามลำดับ

วิสาหกิจขนาดใหญ่ (LE) มีจำนวนวิสาหกิจตามกิจกรรมทางเศรษฐกิจในหมวด C การผลิตอุตสาหกรรม มากที่สุด โดยมีจำนวนวิสาหกิจ จำนวน 2,896 ราย ซึ่งจังหวัดที่มีจำนวนวิสาหกิจสูงที่สุดในหมวด C นี้ ยกเว้นกรุงเทพมหานคร ได้แก่ จังหวัดชลบุรี จังหวัดสมุทรปราการ และจังหวัดระยอง ตามลำดับ รองลงมาคือ กิจกรรมทางเศรษฐกิจในหมวด G การขายส่งและการขายปลีก การซ่อมยานยนต์และจักรยายนต์ฯ โดยมีจำนวนวิสาหกิจ จำนวน 2,858 ราย ซึ่งจังหวัดที่มีจำนวนวิสาหกิจสูงที่สุดในหมวด G นี้ ยกเว้นกรุงเทพมหานคร ได้แก่ จังหวัดสมุทรปราการ จังหวัดชลบุรี และจังหวัดปทุมธานี ตามลำดับ

4.2.2 ภาพรวมจำนวนวิสาหกิจ จำแนกตามประเภทการจัดตั้ง

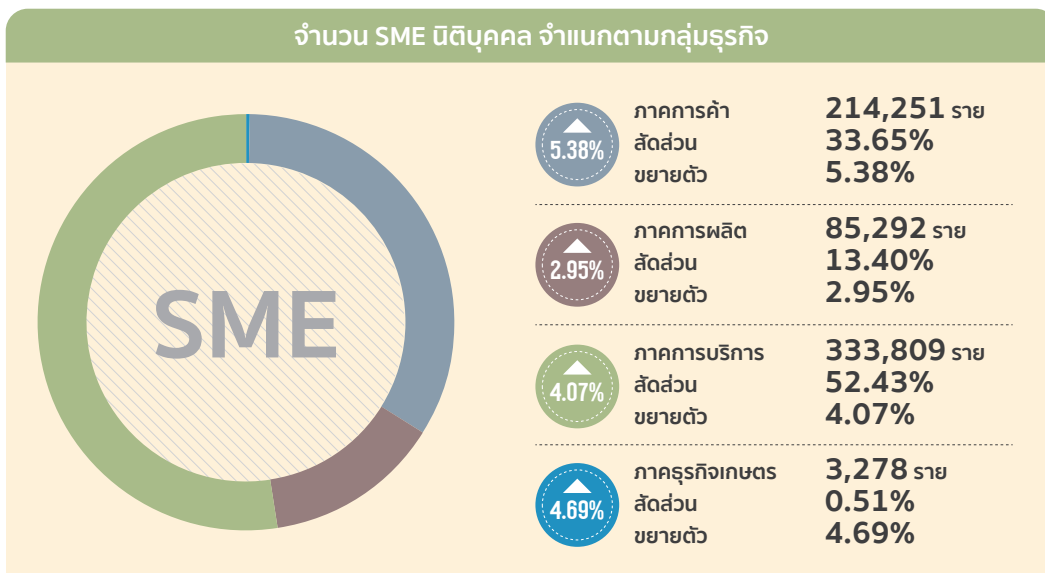
4.2.2.1 ภาพรวมจำนวน SME ที่เป็นนิติบุคคล

เมื่อพิจารณาถึงจำนวนวิสาหกิจที่เป็นนิติบุคคล พบว่า ในปี 2559 มีจำนวนทั้งสิ้น 644,842 ราย เป็นวิสาหกิจขนาดกลางและขนาดย่อม (SME) ที่เป็นนิติบุคคล จำนวน 636,630 ราย คิดเป็นสัดส่วนร้อยละ 98.73 ของจำนวนวิสาหกิจที่เป็นนิติบุคคลรวมทั้งประเทศ ขยายตัวร้อยละ 4.35 เมื่อเทียบกับปีที่ผ่านมา โดยเป็นนิติบุคคลขนาดกลาง จำนวน 12,265 ราย และเป็นนิติบุคคลขนาดย่อม จำนวน 624,365 ราย

สำหรับ SME ที่เป็นนิติบุคคล จะอยู่ในภาคการบริการมากที่สุด จำนวน 333,809 ราย คิดเป็นสัดส่วนร้อยละ 52.43 ของจำนวน SME ที่เป็นนิติบุคคลรวมทั้งประเทศ ขยายตัวร้อยละ 4.07 รองลงมาอยู่ในภาคการค้า มีจำนวน 214,251 ราย คิดเป็นสัดส่วนร้อยละ 33.65 ขยายตัวร้อยละ 5.38 ภาคการผลิต มีจำนวน SME 85,291 ราย คิดเป็นสัดส่วนร้อยละ 13.40 ขยายตัวร้อยละ 2.95 และอยู่ในภาคธุรกิจเกษตร จำนวน 3,278 ราย คิดเป็นร้อยละ 0.51 ดังภาพที่ 4.6



ภาพที่ 4.6
จำนวน SME นิติบุคคล จำแนกตามกลุ่มธุรกิจ



ที่มา : กรมพัฒนาธุรกิจการค้า, การสำมะโนธุรกิจการค้าและอุตสาหกรรม สำนักงานสถิติแห่งชาติ
ประมวลโดย : สำนักงานส่งเสริมวิสาหกิจขนาดกลางและขนาดย่อม (สสว.)



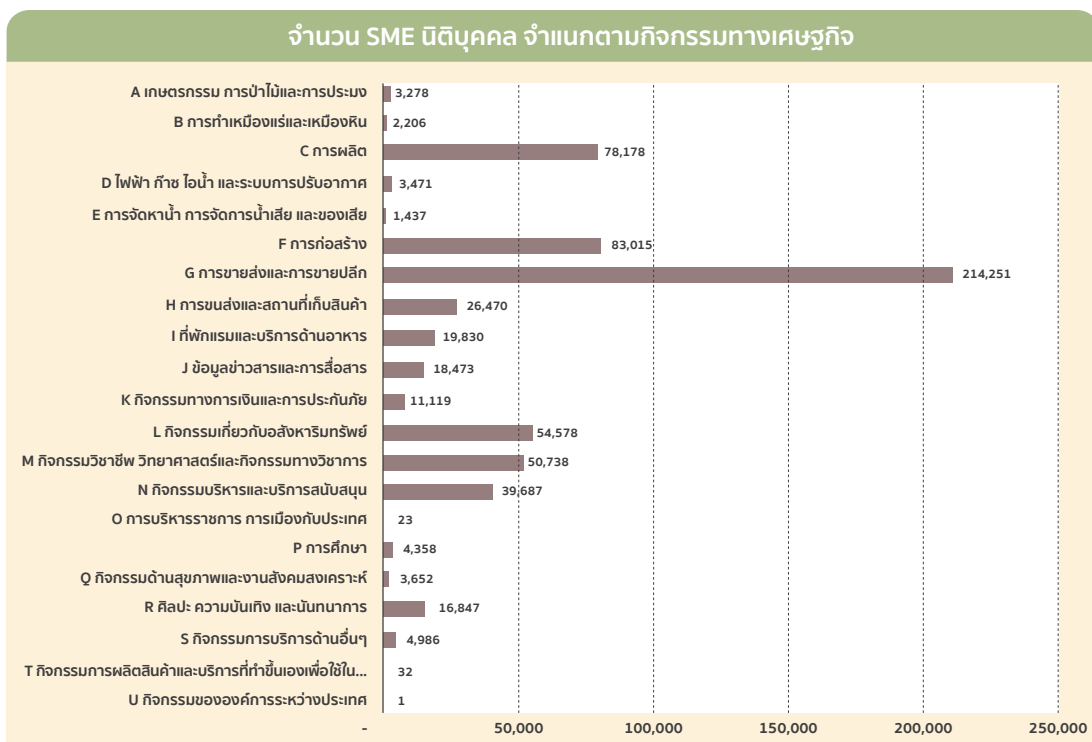
สำหรับการจ้างงานของ SME ปี 2559 พบว่า มีการจ้างงาน SME อยู่ในกลุ่มภาคการบริการมากที่สุด จำนวน 5,407,836 คน คิดเป็นสัดส่วนร้อยละ 80.63 ของการจ้างงานภาคการบริการทั้งประเทศ ขยายตัวเพิ่มขึ้นร้อยละ 11.38 เมื่อเทียบกับการจ้างงานในภาคการบริการของ SME ในปีที่ผ่านมา รองลงมาอยู่ในภาคการค้า จำนวน 3,701,852 คน คิดเป็นสัดส่วนร้อยละ 91.55 ของการจ้างงานภาคการค้าทั้งประเทศ ขยายตัวเพิ่มขึ้นร้อยละ 9.65 อยู่ในภาคการผลิต จำนวน 2,567,652 คน คิดเป็นสัดส่วนร้อยละ 64.89 ขยายตัวเพิ่มขึ้นร้อยละ 4.63 และอยู่ในภาคธุรกิจเกษตร (เฉพาะ ธุรกิจนิติบุคคล) จำนวน 69,753 คน ขยายตัวเพิ่มขึ้นร้อยละ 4.44 ดังตารางที่ 4.5 - 4.6

เมื่อพิจารณาถึงจำนวน SME ที่เป็นนิติบุคคล ที่จำแนกตามกิจกรรมทางเศรษฐกิจสูงสุด 10 อันดับ ปี 2559 พบว่า มีจำนวน SME ที่เป็นนิติบุคคลอยู่ในหมวดใหญ่การขนส่งและขายปลีก (หมวด G) จำนวน 214,251 ราย ซึ่งอยู่ในหมวดย่อยการขนส่ง ยกเว้น ยานยนต์และจักรยานยนต์มากที่สุด มีจำนวน 140,356 ราย เพิ่มขึ้นจากปี 2558 จำนวน 6,293 ราย คิดเป็นสัดส่วนร้อยละ 22.05 ของจำนวน SME ที่เป็นนิติบุคคลทั้งประเทศ มีอัตราการขยายตัวร้อยละ 4.69 เมื่อเทียบกับหมวดเดียวกันของปีที่ผ่านมา รองลงมาคือ หมวดการก่อสร้าง (หมวด F) มีจำนวน 83,015 ราย ซึ่งอยู่ในหมวดย่อยการก่อสร้างอาคาร มีจำนวน SME ที่เป็นนิติบุคคล จำนวน 59,958 ราย เพิ่มขึ้นจากปี 2558 จำนวน 3,919 ราย คิดเป็นสัดส่วนร้อยละ 9.42 มีอัตราการขยายตัวร้อยละ 6.99 เมื่อเทียบกับหมวดเดียวกันของปีที่ผ่านมา และหมวดการผลิต (หมวด C) มีจำนวน SME ที่เป็นนิติบุคคล จำนวน 78,178 ราย ซึ่งอยู่ในหมวดย่อยการผลิตผลิตภัณฑ์ที่ทำจากโลหะประดิษฐ์ ยกเว้นเครื่องจักรและอุปกรณ์ มีจำนวน SME ที่เป็นนิติบุคคล จำนวน 8,408 ราย เพิ่มขึ้นจากปี 2558 จำนวน 131 ราย คิดเป็นสัดส่วนร้อยละ 1.32 ของจำนวน SME ที่เป็นนิติบุคคลทั้งประเทศ มีอัตราการขยายตัวร้อยละ 1.58 เมื่อเทียบกับหมวดเดียวกันของปีที่ผ่านมา ดังภาพที่ 4.7 และ 4.8



ภาพที่ 4.7

จำนวน SME นิติบุคคล จำแนกตามกิจกรรมทางเศรษฐกิจ (หมวดใหญ่ TSIC 2552) ปี 2559

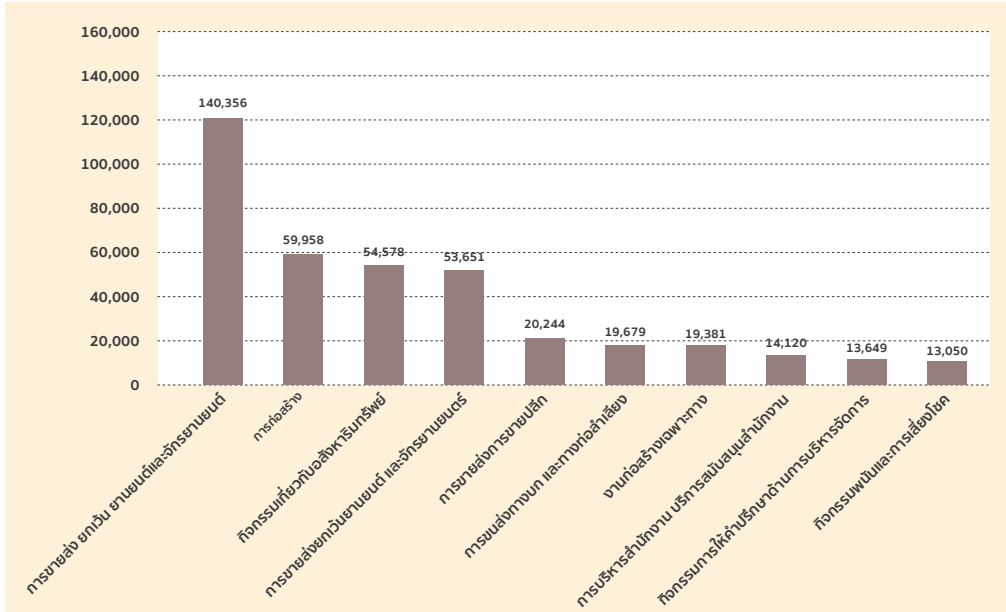


ที่มา : กรมพัฒนาธุรกิจการค้า,

ประมวลโดย : สำนักงานส่งเสริมวิสาหกิจขนาดกลางและขนาดย่อม (สสว.)



ภาพที่ 4.8
จำนวน SME นิติบุคคล จำแนกตามรหัสมาตรฐานอุตสาหกรรมประเทศไทย 2 หลัก
(หมวดย่อย TSIC 2552) สูงสุด 10 อันดับแรก ปี 2559

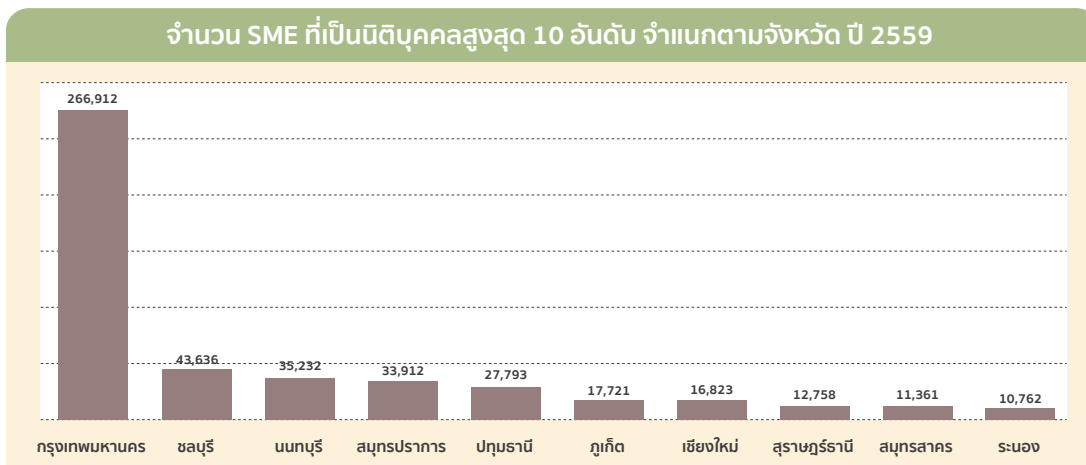


ที่มา : กรมพัฒนาธุรกิจการค้า,
ประมวลโดย : สำนักงานส่งเสริมวิสาหกิจขนาดกลางและขนาดย่อม (สสว.)

สำหรับจังหวัดที่มีจำนวนวิสาหกิจขนาดกลางและขนาดย่อมที่เป็นนิติบุคคลสูงสุด ได้แก่ กรุงเทพมหานคร มีจำนวนทั้งสิ้น 266,912 ราย คิดเป็นสัดส่วนร้อยละ 41.93 ของวิสาหกิจขนาดกลางและขนาดย่อมที่เป็นนิติบุคคลทั้งประเทศ รองลงมาอยู่ในจังหวัดชลบุรี มีจำนวน 43,636 ราย คิดเป็นสัดส่วนร้อยละ 6.85 โดยจังหวัดที่มีจำนวนวิสาหกิจขนาดกลางและขนาดย่อมที่เป็นนิติบุคคลน้อยที่สุด คือจังหวัดแม่ฮ่องสอน โดยมีจำนวนทั้งสิ้น 433 ราย คิดเป็นสัดส่วนร้อยละ 0.07 ดังภาพที่ 4.9



ภาพที่ 4.9
จำนวน SME นิติบุคคล สูงสุด 10 อันดับ จำแนกตามจังหวัด



ที่มา : กรมพัฒนาธุรกิจการค้า กระทรวงพาณิชย์,
ประมวลโดย : สำนักงานส่งเสริมวิสาหกิจขนาดกลางและขนาดย่อม (สสว.)



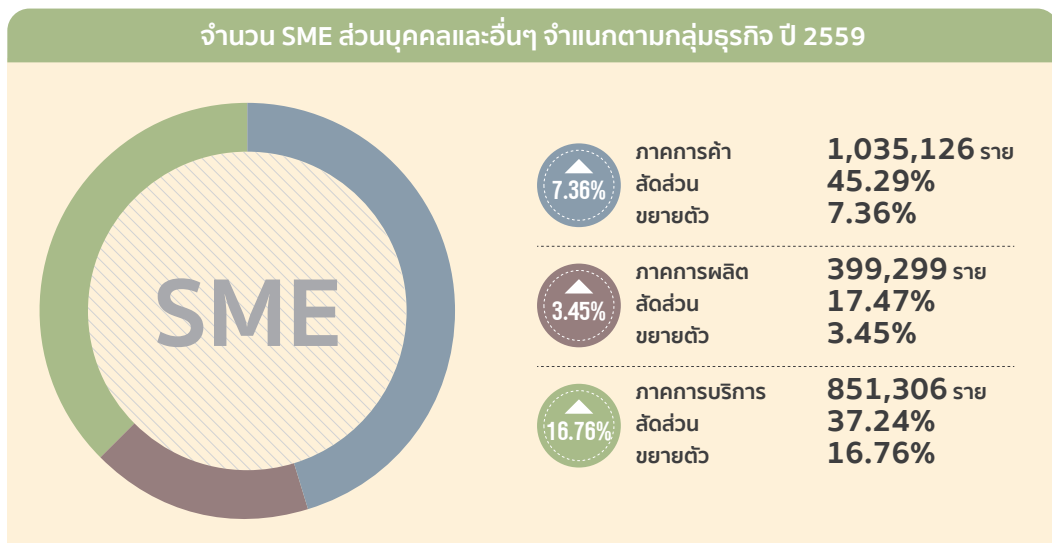
4.2.2.2 ภาพรวมจำนวน SME ส่วนบุคคล และอื่นๆ

สำนักงานสถิติแห่งชาติได้ดำเนินการสำมะโนธุรกิจการค้าและอุตสาหกรรมปี 2560 โดยเริ่มดำเนินการนับจุดในปี 2559 ซึ่งปรากฏว่ามีผู้ประกอบการ SME ส่วนบุคคล (บุคคลธรรมดา และห้างหุ้นส่วนที่ไม่ได้จดทะเบียนนิติบุคคล) และอื่นๆ (กลุ่มแม่บ้าน สหกรณ์) จำนวน 2,285,731 ราย ซึ่งเพิ่มขึ้นจากการสำมะโนฯ รอบก่อน (ปี 2555) คิดเป็นร้อยละ 9.93

ส่วนจำนวน SME ที่เป็นส่วนบุคคลและอื่นๆ จะอยู่ในภาคการค้ามากที่สุด จำนวน 1,035,126 ราย คิดเป็นสัดส่วนร้อยละ 45.29 ของจำนวน SME ที่เป็นส่วนบุคคลรวมทั้งประเทศ ขยายตัวร้อยละ 7.36 รองลงมาอยู่ในภาคการบริการ มีจำนวน 851,306 ราย คิดเป็นสัดส่วนร้อยละ 37.24 และภาคการผลิต มีจำนวน SME 399,299 ราย คิดเป็นสัดส่วนร้อยละ 17.47 ดังภาพที่ 4.10



ภาพที่ 4.10
จำนวน SME ส่วนบุคคลและอื่นๆ จำแนกตามกลุ่มธุรกิจ

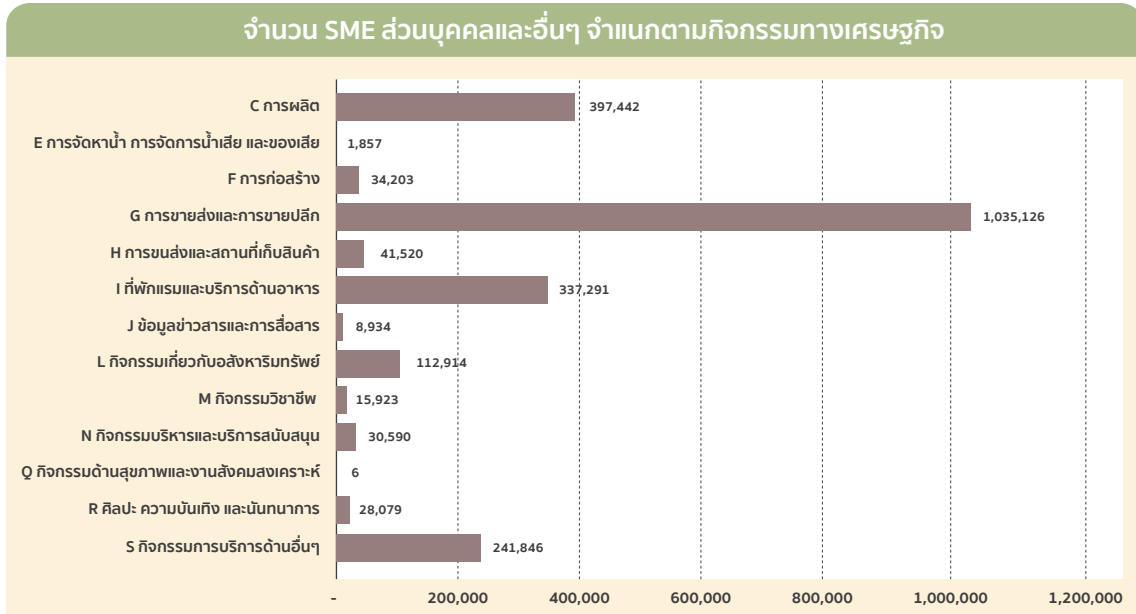


ที่มา : การสำมะโนธุรกิจการค้าและอุตสาหกรรม สำนักงานสถิติแห่งชาติ
ประมวลโดย : สำนักงานส่งเสริมวิสาหกิจขนาดกลางและขนาดย่อม (สสว.)

เมื่อพิจารณาถึงจำนวน SME ส่วนบุคคลและอื่นๆ ที่จำแนกตามกิจกรรมทางเศรษฐกิจสูงสุด 10 อันดับ พบว่ามีจำนวน SME ที่เป็นส่วนบุคคล อยู่ในหมวดใหญ่การขายส่งและการขายปลีก (หมวด G) จำนวน 1,035,126 ราย ซึ่งอยู่ในหมวดย่อยการขายปลีกยกเว้นยานยนต์ และจักรยานยนต์มากที่สุด มี SME จำนวน 798,587 ราย คิดเป็นสัดส่วนร้อยละ 34.94 ของจำนวน SME ที่เป็นส่วนบุคคลและอื่นๆ รวมทั้งประเทศ รองลงมาคือ หมวดการผลิต (หมวด C) มี SME จำนวน 397,442 ราย ซึ่งอยู่ในหมวดย่อยการผลิตผลิตภัณฑ์อาหาร มี SME จำนวน 106,150 ราย คิดเป็นสัดส่วนร้อยละ 4.64 และหมวดที่พักแรมและบริการด้านอาหาร (หมวด I) มี SME จำนวน 337,291 ราย ซึ่งอยู่ในหมวดย่อยการบริการด้านอาหารและเครื่องดื่ม มี SME จำนวน 316,992 ราย คิดเป็นสัดส่วนร้อยละ 13.87



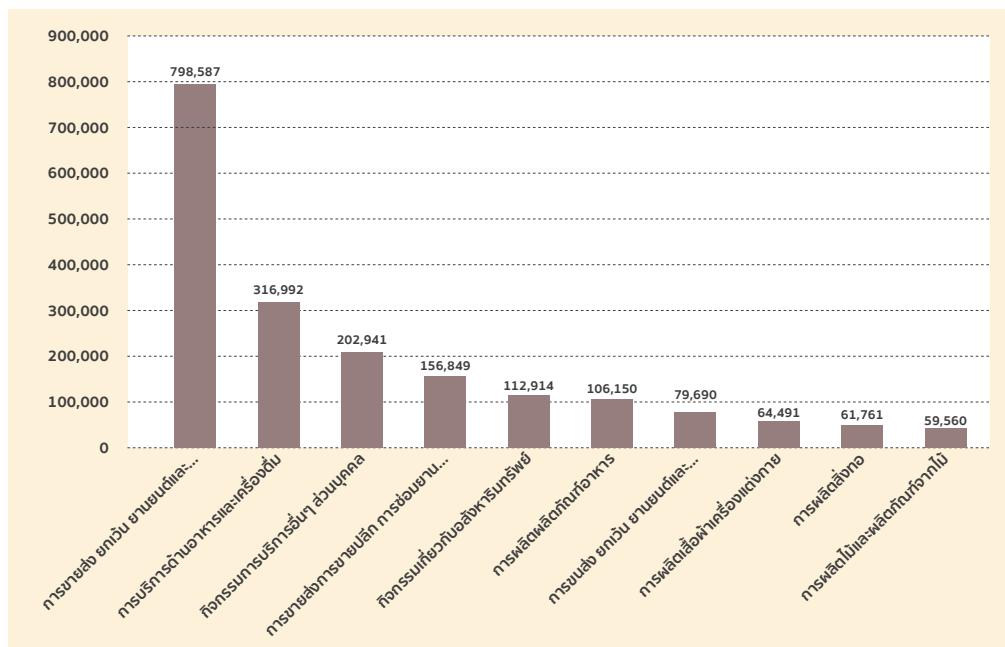
ภาพที่ 4.11
จำนวน SME ส่วนบุคคลและอื่นๆ จำแนกตามกิจกรรมทางเศรษฐกิจ (หมวดใหญ่ TSIC 2552)



ที่มา : การสำมะโนธุรกิจการค้าและอุตสาหกรรม สำนักงานสถิติแห่งชาติ
ประมวลโดย : สำนักงานส่งเสริมวิสาหกิจขนาดกลางและขนาดย่อม (สสว.)



ภาพที่ 4.12
จำนวน SME ส่วนบุคคลและอื่นๆ จำแนกตามรหัสมาตรฐานอุตสาหกรรมประเทศไทย 2 หลัก (หมวดย่อย TSIC 2552) 10 อันดับแรก ปี 2559



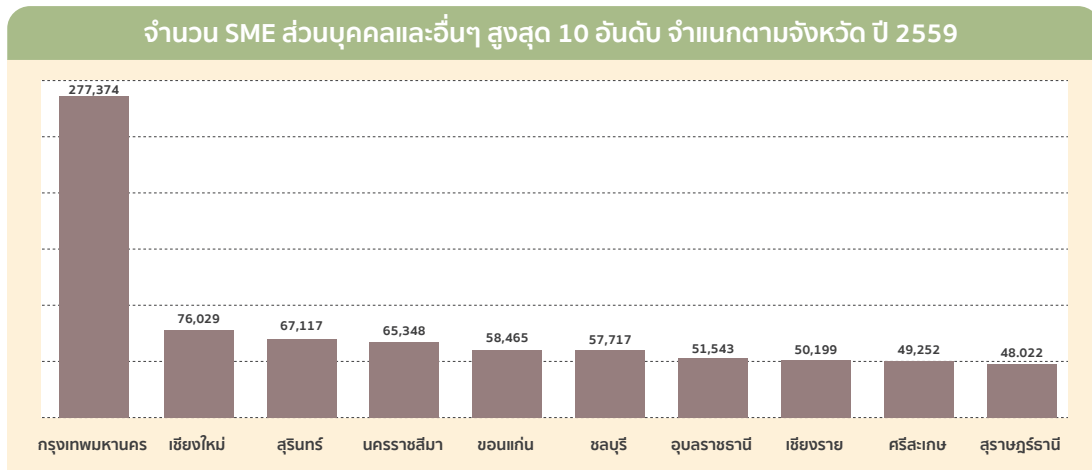
ที่มา : การสำมะโนธุรกิจการค้าและอุตสาหกรรม สำนักงานสถิติแห่งชาติ
ประมวลโดย : สำนักงานส่งเสริมวิสาหกิจขนาดกลางและขนาดย่อม (สสว.)



เมื่อพิจารณาตามพื้นที่ พบว่า กรุงเทพมหานคร มีจำนวน SME ที่เป็นส่วนบุคคลและอื่นๆ สูงที่สุด มีจำนวนทั้งสิ้น 277,374 ราย คิดเป็นสัดส่วนร้อยละ 12.14 ของ SME ที่เป็นส่วนบุคคลและอื่นๆ รวมทั้งประเทศ รองลงมาอยู่ในจังหวัดเชียงใหม่ มีจำนวน 76,029 ราย คิดเป็นสัดส่วนร้อยละ 3.33 โดยจังหวัดที่มีจำนวน SME ที่เป็นส่วนบุคคลและอื่นๆ น้อยที่สุด คือจังหวัดสมุทรสงคราม โดยมีจำนวนทั้งสิ้น 5,917 ราย คิดเป็นสัดส่วนร้อยละ 0.26 ดังภาพที่ 4.13



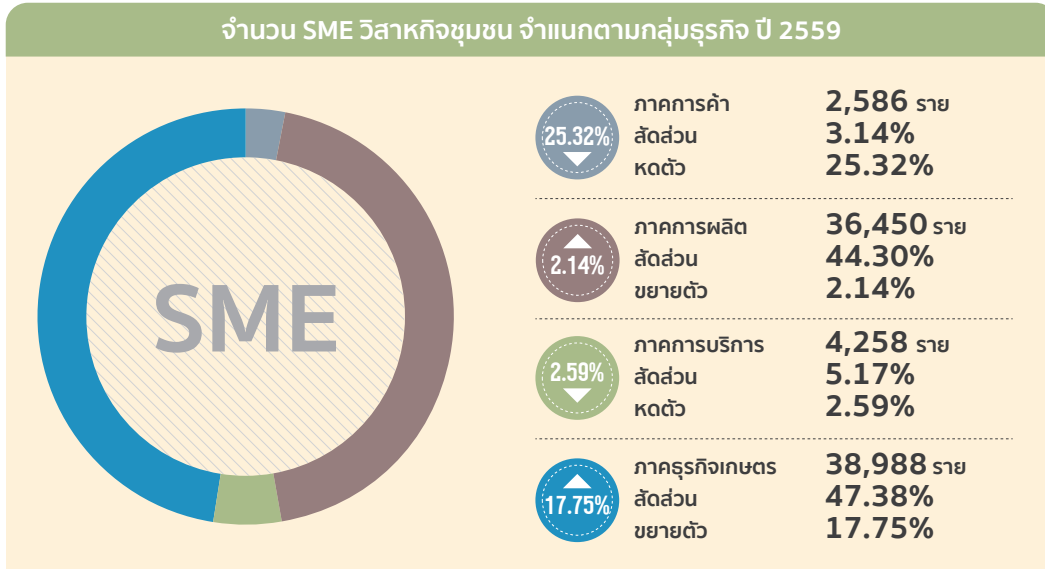
ภาพที่ 4.13
จำนวน SME ส่วนบุคคลและอื่นๆ สูงสุด 10 อันดับ จำแนกตามจังหวัด



ที่มา : การสำมะโนธุรกิจการค้าและอุตสาหกรรม สำนักงานสถิติแห่งชาติ
ประมวลโดย : สำนักงานส่งเสริมวิสาหกิจขนาดกลางและขนาดย่อม (สสว.)



ภาพที่ 4.14
จำนวน SME วิสาหกิจชุมชน จำแนกตามกลุ่มธุรกิจ ปี 2559



ที่มา : กรมส่งเสริมการเกษตร
ประมวลโดย: สำนักงานส่งเสริมวิสาหกิจขนาดกลางและขนาดย่อม (สสว.)

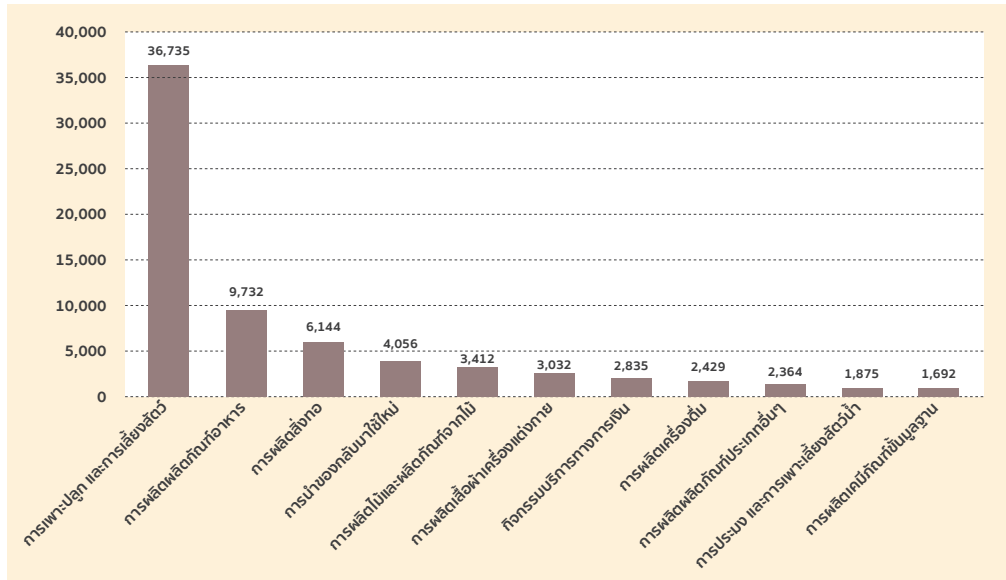
4.2.2.3 ภาพรวมจำนวน SME ที่เป็นวิสาหกิจชุมชน

เมื่อพิจารณาถึงจำนวน SME ที่เป็นวิสาหกิจชุมชน พบว่า ในปี 2559 จำนวนวิสาหกิจที่เป็นวิสาหกิจชุมชน มีจำนวนทั้งสิ้น 82,318 ราย และจัดได้เป็นวิสาหกิจขนาดกลางและขนาดย่อม (SME) ทั้งหมด โดยอยู่ในภาคธุรกิจเกษตรมากที่สุด จำนวน 38,988 ราย คิดเป็นสัดส่วนร้อยละ 47.38 ขยายตัวร้อยละ 17.75 รองลงมาอยู่ในภาคการผลิต มีจำนวน SME 36,450 ราย คิดเป็นสัดส่วนร้อยละ 44.30 ขยายตัวร้อยละ 2.14 ส่วนภาคการบริการ มีจำนวน SME 4,258 ราย คิดเป็นสัดส่วนร้อยละ 5.17 หดตัวร้อยละ 2.59 และภาคการค้า มีจำนวน SME 2,586 ราย คิดเป็นสัดส่วนร้อยละ 3.14 หดตัวร้อยละ 25.32 ตามภาพที่ 4.14

เมื่อพิจารณาถึงจำนวน SME ที่เป็นวิสาหกิจชุมชนที่จำแนกตามรหัสมาตรฐานอุตสาหกรรมประเทศไทย 2 หลักสูงสุด 10 อันดับ ปี 2559 พบว่า มีจำนวน SME ที่เป็นวิสาหกิจชุมชนอยู่ในหมวดย่อยการเพาะปลูก และการเลี้ยงสัตว์มากที่สุด มีจำนวน 36,735 ราย เพิ่มขึ้นจากปี 2558 จำนวน 5,684 ราย คิดเป็นสัดส่วนร้อยละ 44.63 ของจำนวน SME ที่เป็นวิสาหกิจชุมชนทั่วประเทศ มีอัตราการขยายตัวร้อยละ 18.31 เมื่อเทียบกับหมวดเดียวกันของปีที่ผ่านมา รองลงมาคือ หมวดย่อยการผลิตผลิตภัณฑ์อาหาร มีจำนวน SME ที่เป็นวิสาหกิจชุมชน จำนวน 9,732 ราย เพิ่มขึ้นจากปี 2558 จำนวน 569 ราย คิดเป็นสัดส่วนร้อยละ 11.82 ของจำนวน SME ที่เป็นวิสาหกิจชุมชนทั่วประเทศ มีอัตราการขยายตัวร้อยละ 6.21 เมื่อเทียบกับหมวดเดียวกันของปีที่ผ่านมา และหมวดย่อยการผลิตสิ่งทอ มีจำนวน SME ที่เป็นวิสาหกิจชุมชน จำนวน 6,144 ราย คิดเป็นสัดส่วนร้อยละ 7.46 ของจำนวน SME ที่เป็นวิสาหกิจชุมชนทั่วประเทศ มีอัตราการขยายตัวร้อยละ 0.82 เมื่อเทียบกับหมวดเดียวกันของปีที่ผ่านมา ดังภาพที่ 4.15



ภาพที่ 4.15
จำนวน SME วิสาหกิจชุมชนสูงสุด 10 อันดับ จำแนกตามรหัสมาตรฐานอุตสาหกรรม
ประเทศไทย 2 หลัก (หมวดย่อย TSIC 2552) ปี 2559

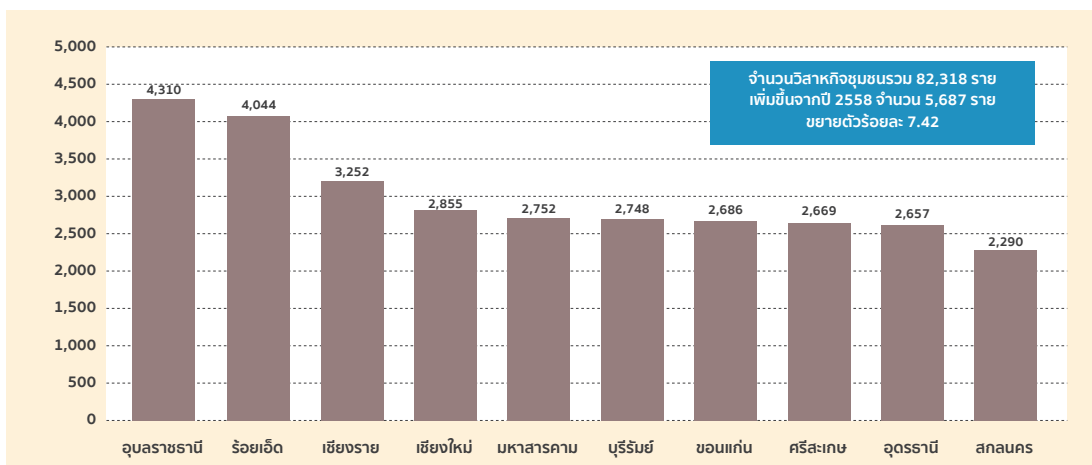


ที่มา : กรมส่งเสริมการเกษตร
ประมวลโดย : สำนักงานส่งเสริมวิสาหกิจขนาดกลางและขนาดย่อม (สสว.)

เมื่อพิจารณาตามพื้นที่ พบว่า จังหวัดอุบลราชธานี มีจำนวนวิสาหกิจชุมชนสูงสุด มีจำนวนทั้งสิ้น 4,310 ราย คิดเป็นสัดส่วนร้อยละ 5.24 ของวิสาหกิจชุมชนทั้งประเทศ รองลงมาอยู่ในจังหวัดร้อยเอ็ด มีจำนวน 4,044 ราย คิดเป็นสัดส่วนร้อยละ 4.91 โดยจังหวัดที่มีจำนวนวิสาหกิจชุมชนน้อยที่สุด คือจังหวัดสมุทรสาคร โดยมีจำนวนทั้งสิ้น 141 ราย คิดเป็นสัดส่วนร้อยละ 0.17 ดังภาพที่ 4.16



ภาพที่ 4.16
จำนวน SME วิสาหกิจชุมชน สูงสุด 10 อันดับ จำแนกตามจังหวัด

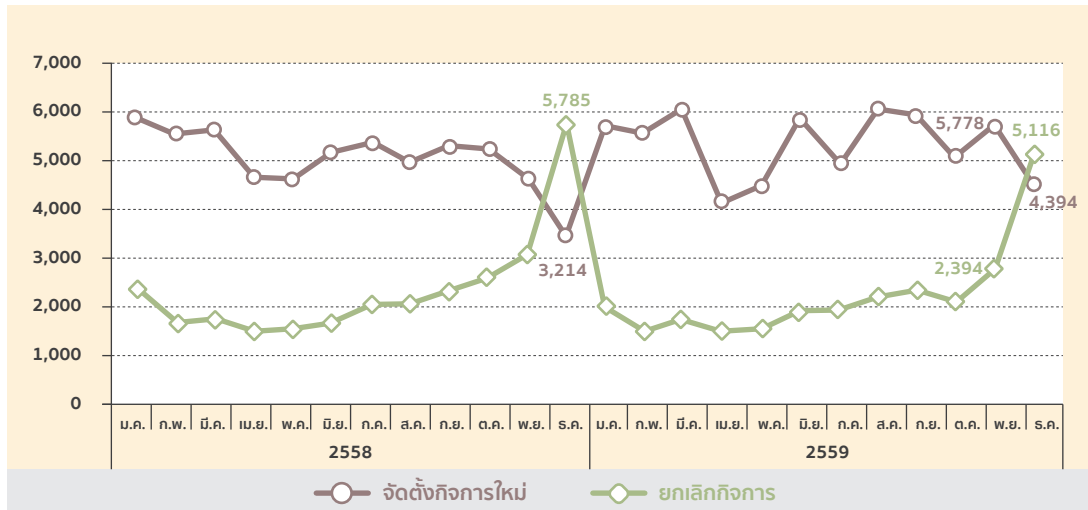


ที่มา : กรมส่งเสริมการเกษตร กระทรวงเกษตรและสหกรณ์
ประมวลโดย : สำนักงานส่งเสริมวิสาหกิจขนาดกลางและขนาดย่อม (สสว.)

4.2.3 การจัดตั้งและยกเลิกกิจการนิติบุคคล ปี 2559



ภาพที่ 4.17
การจัดตั้งและยกเลิกกิจการนิติบุคคล



ที่มา : กรมพัฒนาธุรกิจการค้า,
ประมวลผลโดย : สำนักงานส่งเสริมวิสาหกิจขนาดกลางและขนาดย่อม

การจดทะเบียนนิติบุคคลที่จัดตั้งใหม่ในปี 2559 โดยการจดทะเบียนนิติบุคคลที่จัดตั้งใหม่จะลดต่ำลงในเดือนเมษายน และธันวาคมของทุกปี ส่วนการยกเลิกกิจการ ในปี 2559 พบว่า จะมีทิศทางการเลิกกิจการในระดับคงที่ทุกช่วงของปี โดยการยกเลิกกิจการจะเพิ่มสูงขึ้นในช่วงปลายปี ส่วนการสิ้นสภาพอื่นๆ ได้แก่ ร้าง ล้มละลาย พัทธ์ภัย แปรสภาพ ควบบริษัท เป็นต้น มีการดำเนินการทางทะเบียนจำนวนมาก โดยกรมพัฒนาธุรกิจการค้า ในช่วงเดือนมิถุนายน – กันยายน



ตารางที่ 4.4 จำนวน SME บัญชีคลอดทะเบียนจัดตั้ง เลิกกิจการ และสิ้นสภาพอื่นๆ รายเดือน ปี 2558 - ปี 2559

เดือน	จัดตั้ง		เพิ่มขึ้น / ลดลง		เลิกและเสร็จชำระบัญชี		เพิ่มขึ้น / ลดลง		สิ้นสภาพอื่นๆ		เพิ่มขึ้น / ลดลง	
	2558	2559	ผลต่าง	ร้อยละ	2558	2559	ผลต่าง	ร้อยละ	2558	2559	ผลต่าง	ร้อยละ
มกราคม	5,937	5,723	-214	-3.60	1,923	1,468	-455	-23.66	206	212	6	2.91
กุมภาพันธ์	5,598	5,591	-7	-0.13	1,108	921	-187	-16.88	130	201	71	54.62
มีนาคม	5,676	6,139	463	8.16	1,169	1,179	10	0.86	115	309	194	168.70
เมษายน	4,548	3,964	-584	-12.84	899	896	-3	-0.33	648	228	-420	-64.81
พฤษภาคม	4,510	4,351	-159	-3.53	967	971	4	0.41	692	774	82	11.85
มิถุนายน	5,140	5,902	762	14.82	1,084	1,388	304	28.04	6,032	8,020	1,988	32.96
กรกฎาคม	5,370	4,895	-475	-8.85	1,529	1,402	-127	-8.31	164	294	130	79.27
สิงหาคม	4,903	6,190	1,287	26.25	1,527	1,747	220	14.41	257	619	362	140.86
กันยายน	5,270	6,023	753	14.29	1,869	1,847	-22	-1.18	5,684	10,652	4,968	87.40
ตุลาคม	5,209	5,059	-150	-2.88	2,174	1,587	-587	-27.00	37	221	184	497.30
พฤศจิกายน	4,502	5,778	1,276	28.34	2,699	2,394	-305	-11.30	36	273	237	658.33
ธันวาคม	3,214	4,394	1,180	36.71	5,785	5,116	-669	-11.56	12	233	221	1,841.67
ไม่ระบุ	0	0	0	NA	0	0	0	NA	1	4	3	300.00
รวมทั้งสิ้น	59,877	64,009	4,132	6.90	22,733	20,916	-1,817	-7.99	14,014	22,040	8,026	57.27

ที่มา : กรมพัฒนาธุรกิจการค้า
ประมวลผลโดย : สำนักงานส่งเสริมวิสาหกิจขนาดกลางและขนาดย่อม
หมายเหตุ : สิ้นสภาพอื่นๆ ได้แก่ ว่าง สิ้นสภาพ พักชำระหนี้ แปรสภาพ เป็นต้น



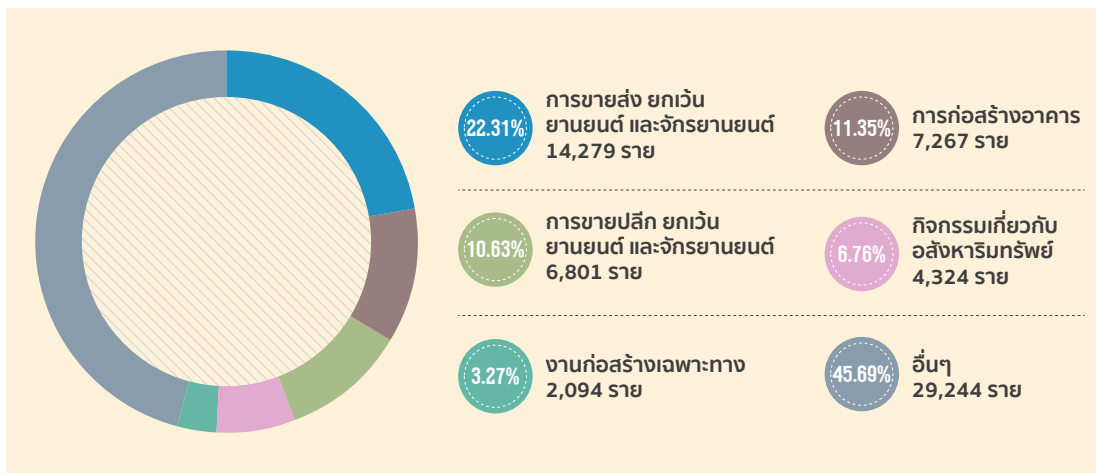
จำนวนกิจการจัดตั้งใหม่ในปี 2559 มีจำนวนทั้งสิ้น 64,009 ราย เพิ่มขึ้นจากปี 2558 จำนวน 4,132 ราย ขยายตัวจากปี 2558 คิดเป็นร้อยละ 6.90 ในส่วนการยกเลิกและเสร็จชำระบัญชีปี 2559 มีจำนวนทั้งสิ้น 20,916 ราย ลดลงจากปี 2558 จำนวน 1,817 ราย หดตัวจากปี 2558 ร้อยละ 7.99

สำหรับนิติบุคคลที่จัดตั้งกิจการใหม่ จำแนกตามหมวดธุรกิจสูงสุด 5 อันดับ ในปี 2559 พบว่า นิติบุคคลที่จัดตั้งกิจการใหม่สูงสุดคือ ธุรกิจการขนส่ง ยกเว้น ยานยนต์และจักรยายนต์ มีจำนวน 14,279 ราย รองลงมาคือ ธุรกิจการก่อสร้างอาคาร จำนวน 7,267 ราย และการขายปลีก ยกเว้น ยานยนต์ และจักรยายนต์ จำนวน 6,801 ราย ตามลำดับ



ภาพที่ 4.18

แสดงจำนวนนิติบุคคลที่จดทะเบียนจัดตั้งใหม่สูงสุด 5 อันดับแรก ปี 2559

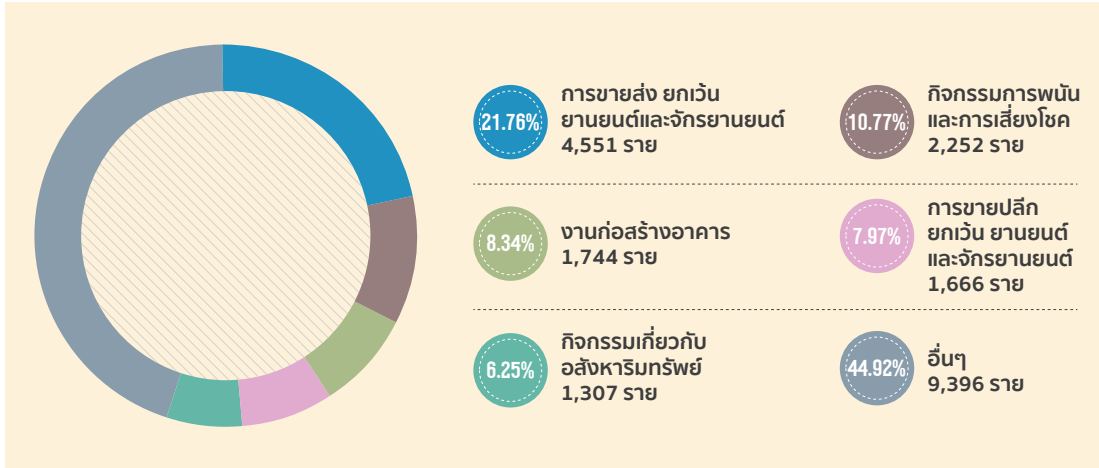


ที่มา : กรมพัฒนาธุรกิจการค้า
ประมวลผลโดย : สำนักงานส่งเสริมวิสาหกิจขนาดกลางและขนาดย่อม

สำหรับนิติบุคคลที่จดทะเบียนเลิก จำแนกตามหมวดธุรกิจ (หมวดย่อย) สูงสุด 5 อันดับ ในปี 2559 ได้แก่ ธุรกิจการขนส่ง ยกเว้น ยานยนต์และจักรยายนต์ มีจำนวน 4,551 ราย รองลงมาคือ กิจกรรมการพนันและการเสี่ยงโชค จำนวน 2,252 ราย และธุรกิจการก่อสร้างอาคาร จำนวน 1,744 ราย ตามลำดับ



ภาพที่ 4.19
แสดงจำนวนนิติบุคคลที่จดทะเบียนเลิกกิจการสูงสุด 5 อันดับแรก ปี 2559

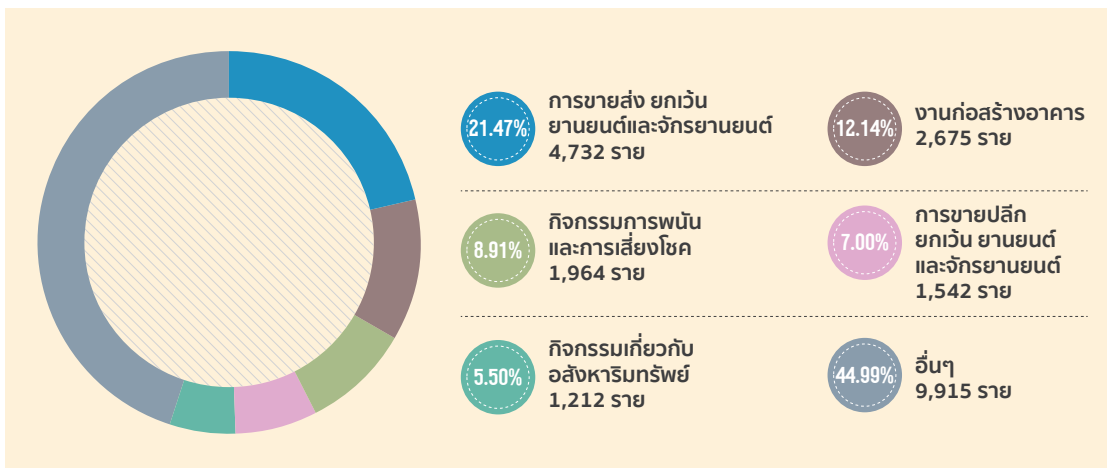


ที่มา : กรมพัฒนาธุรกิจการค้า
ประมวลผลโดย : สำนักงานส่งเสริมวิสาหกิจขนาดกลางและขนาดย่อม

สำหรับนิติบุคคลที่สิ้นสภาพอื่นๆ จำแนกตามหมวดธุรกิจ (หมวดย่อย) สูงสุด 5 อันดับ ในปี 2559 ได้แก่ ธุรกิจการขายส่ง ยกเว้นยานยนต์และจักรยานยนต์ มีจำนวน 4,732 ราย รองลงมาคือ ธุรกิจการก่อสร้างอาคาร จำนวน 2,675 ราย และธุรกิจกิจกรรมการพนันและการเลี้ยงโชค จำนวน 1,964 ราย ตามลำดับ



ภาพที่ 4.20
แสดงจำนวนนิติบุคคลที่สถานะสิ้นสภาพอื่นๆ สูงสุด 5 อันดับแรก ปี 2558



ที่มา : กรมพัฒนาธุรกิจการค้า กระทรวงพาณิชย์
ประมวลผลโดย : สำนักงานส่งเสริมวิสาหกิจขนาดกลางและขนาดย่อม

4.3 จำนวนการจ้างงานในวิสาหกิจขนาดกลางและขนาดย่อม

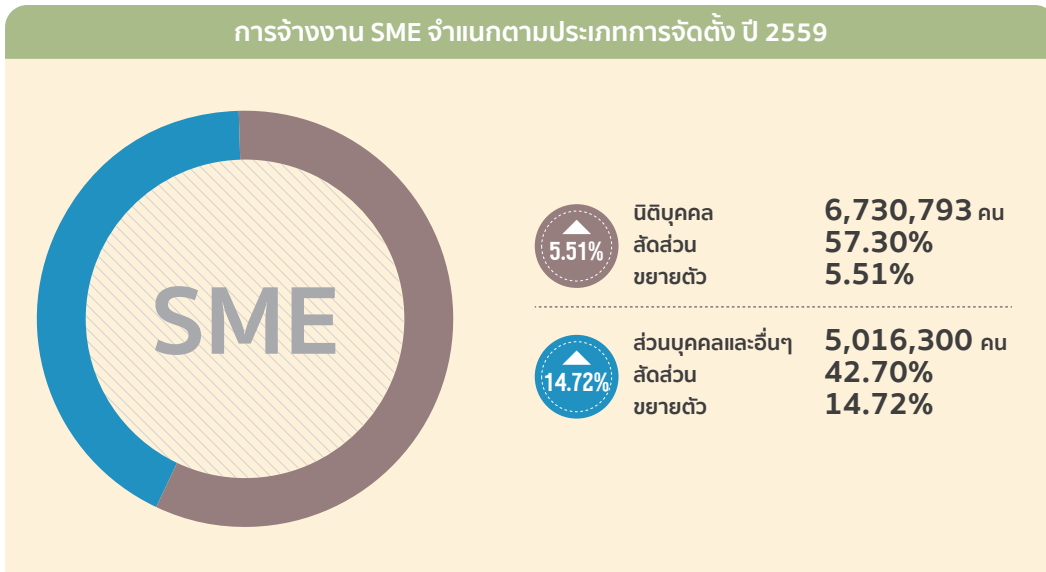
4.3.1 ภาพรวมจำนวนการจ้างงาน

สำนักงานฯ ได้รายงานการจ้างงานในวิสาหกิจขนาดกลางและขนาดย่อมในปี 2559 โดยแบ่งออกเป็น 2 กลุ่มตามประเภทการจัดตั้ง หรือการจดทะเบียน คือสถิติการจ้างงานในกลุ่มวิสาหกิจที่เป็นนิติบุคคล และสถิติการจ้างงานที่ไม่ใช่นิติบุคคล ซึ่งภาพรวมการจ้างงานในวิสาหกิจของไทยนั้น พบว่า ในปี 2559 มีการจ้างงานในกิจการทุกขนาดรวมทั้งสิ้น 14,780,001 คน โดยเป็นการจ้างงานในวิสาหกิจขนาดใหญ่ (LE) 3,032,908 คน และเป็นการจ้างงานในวิสาหกิจขนาดกลางและขนาดย่อม (SME) จำนวน 11,747,093 คน หรือคิดเป็นสัดส่วนร้อยละ 78.48 ของการจ้างงานรวมทั้งหมด โดยที่วิสาหกิจขนาดเล็ก (SE) จะมีสัดส่วนต่อการจ้างงานรวมสูงที่สุด ถึงร้อยละ 72.08 และยังมีสัดส่วนต่อ SME สูงที่สุดถึงร้อยละ 90.69

เมื่อพิจารณาถึงการจ้างงาน SME ที่จำแนกตามประเภทการจัดตั้งปี 2559 นั้น สามารถจำแนกได้ 2 ประเภท ได้แก่ การจ้างงานนิติบุคคล มีจำนวน 6,730,793 คน คิดเป็นสัดส่วนร้อยละ 57.30 ของการจ้างงาน SME รวมทั้งประเทศ และการจ้างงานส่วนบุคคลและอื่นๆ มีจำนวน 5,016,300 ราย คิดเป็นสัดส่วนร้อยละ 42.70 ของการจ้างงาน SME รวมทั้งประเทศ ดังภาพที่ 4.21 โดยมีรายละเอียด ดังนี้



ภาพที่ 4.21
การจ้างงาน SME จำแนกตามประเภทการจัดตั้ง ปี 2559



ที่มา : กรมพัฒนาธุรกิจการค้า, การสำมะโนธุรกิจการค้าและอุตสาหกรรม สำนักงานสถิติแห่งชาติ, กรมส่งเสริมการค้าระหว่างประเทศ
ประมวลโดย: สำนักงานส่งเสริมวิสาหกิจขนาดกลางและขนาดย่อม (สสว.)



ตารางที่ 4.5
จำนวน และสัดส่วนการจ้างงาน จำแนกตามกลุ่มธุรกิจ ปี 2558 - ปี 2559

	SE		ME		SME		LE		ไม่ระบุ		Total	
	ปี 2558	ปี 2559	ปี 2558	ปี 2559	ปี 2558	ปี 2559	ปี 2558	ปี 2559	ปี 2558	ปี 2559	ปี 2558	ปี 2559
กลุ่มธุรกิจ												
ผู้ประกอบการรวม	9,767,074	10,653,656	984,891	1,093,437	10,751,965	11,747,093	2,615,033	3,032,908	1,032	0	13,368,030	14,780,001
ภาคการค้า	3,295,995	3,589,214	79,950	112,638	3,375,945	3,701,852	248,133	341,546			3,624,078	4,043,398
ภาคการบริการ	4,361,667	4,858,805	493,637	549,031	4,855,304	5,407,836	1,170,980	1,298,838			6,026,284	6,706,674
ภาคการผลิต	2,046,901	2,141,034	407,029	426,618	2,453,930	2,567,652	1,193,154	1,389,435			3,647,084	3,957,087
ภาคธุรกิจเกษตร	62,511	64,603	4,275	5,150	66,786	69,753	2,766	3,089			69,552	72,842
ไม่สามารถระบุกลุ่มธุรกิจได้									1,032		1,032	
นิติบุคคล	5,518,384	5,768,958	860,868	961,835	6,379,252	6,730,793	2,467,940	2,952,277	0	0	8,847,192	9,683,070
• ภาคการค้า	1,475,134	1,549,050	53,879	71,010	1,529,013	1,620,060	212,467	287,121			1,741,480	1,907,181
• ภาคการบริการ	2,840,208	2,989,666	451,248	505,187	3,291,456	3,494,853	1,117,510	1,284,183			4,408,966	4,779,036
• ภาคการผลิต	1,140,531	1,165,639	351,466	380,488	1,491,997	1,546,127	1,135,197	1,377,884			2,627,194	2,924,011
• ภาคธุรกิจเกษตร	62,511	64,603	4,275	5,150	66,786	69,753	2,766	3,089			69,552	72,842
ส่วนบุคคลและอื่นๆ	4,248,690	4,884,698	124,023	131,602	4,372,713	5,016,300	147,093	80,631	1,032	0	4,520,838	5,096,931
• ภาคการค้า	1,820,861	2,040,164	26,071	41,628	1,846,932	2,081,792	35,666	54,425			1,882,598	2,136,217
• ภาคการบริการ	1,521,459	1,869,139	42,389	43,844	1,563,848	1,912,983	53,470	14,655			1,617,318	1,927,638
• ภาคการผลิต	906,370	975,395	55,563	46,130	961,933	1,021,525	57,957	11,551			1,019,890	1,033,076
• ไม่ระบุกลุ่มธุรกิจได้									1,032		1,032	

ที่มา : กรมพัฒนาธุรกิจการค้า, การสำมะโนธุรกิจการค้าและอุตสาหกรรม สำนักงานสถิติแห่งชาติ, กรมส่งเสริมการค้าระหว่างประเทศ
หมายเหตุ : ภาคธุรกิจเกษตร คือ วิชาชีพที่อยู่ในประเภทกิจกรรมทางเศรษฐกิจ หมวด A (01-03) โดยเป็นฐานข้อมูลเฉพาะธุรกิจประจำประเภทอุตสาหกรรมดา
ประมวลโดย : สำนักงานส่งเสริมวิสาหกิจขนาดกลางและขนาดย่อม (สสว.)



ตารางที่ 4.6
อัตราการขยายตัว จำแนกตามการจ้างงานวิสาหกิจ ปี 2559

อัตราการขยายตัวตามการจัดตั้ง และกลุ่มธุรกิจ ปี 2559 (ร้อยละ)	SE	ME	SME	LE	ไม่ระบุ	Total
ผู้ประกอบการรวม	9.08	11.02	9.26	15.98	-100.00	10.56
ภาคการค้า	8.90	40.89	9.65	37.65		11.57
ภาคการบริการ	11.40	11.22	11.38	10.92		11.29
ภาคการผลิต	4.60	4.81	4.63	16.45		8.50
ภาคธุรกิจเกษตร	3.35	20.47	4.44	11.68		4.73
ไม่สามารถระบุกลุ่มธุรกิจได้					-100.00	-100.00
นิติบุคคล	4.54	11.73	5.51	19.63		9.45
ภาคการค้า	5.01	31.80	5.95	35.14		9.51
ภาคการบริการ	5.26	11.95	6.18	14.91		8.39
ภาคการผลิต	2.20	8.26	3.63	21.38		11.30
ภาคธุรกิจเกษตร	3.35	20.47	4.44	11.68		4.73
ส่วนบุคคลและอื่นๆ	14.97	6.11	14.72	-45.18	-100.00	12.74
ภาคการค้า	12.04	59.67	12.72	52.60		13.47
ภาคการบริการ	22.85	3.43	22.33	-72.59		19.19
ภาคการผลิต	7.62	-16.98	6.20	-80.07		1.29
ไม่สามารถระบุกลุ่มธุรกิจได้					-100.00	-100.00

ที่มา : กรมพัฒนาธุรกิจการค้า, การสำมะโนธุรกิจการค้าและอุตสาหกรรม สำนักงานสถิติแห่งชาติ, กรมส่งเสริมการเกษตร
หมายเหตุ : ภาคธุรกิจเกษตร คือ วิสาหกิจที่อยู่ในประเภทกิจกรรมทางเศรษฐกิจ หมวด A (01-03)
โดยเป็นฐานข้อมูลเฉพาะธุรกิจประเภทนิติบุคคล และวิสาหกิจชุมชน ยังไม่รวมธุรกิจประเภทบุคคลธรรมดา
ประมวลโดย : สำนักงานส่งเสริมวิสาหกิจขนาดกลางและขนาดย่อม (สสว.)

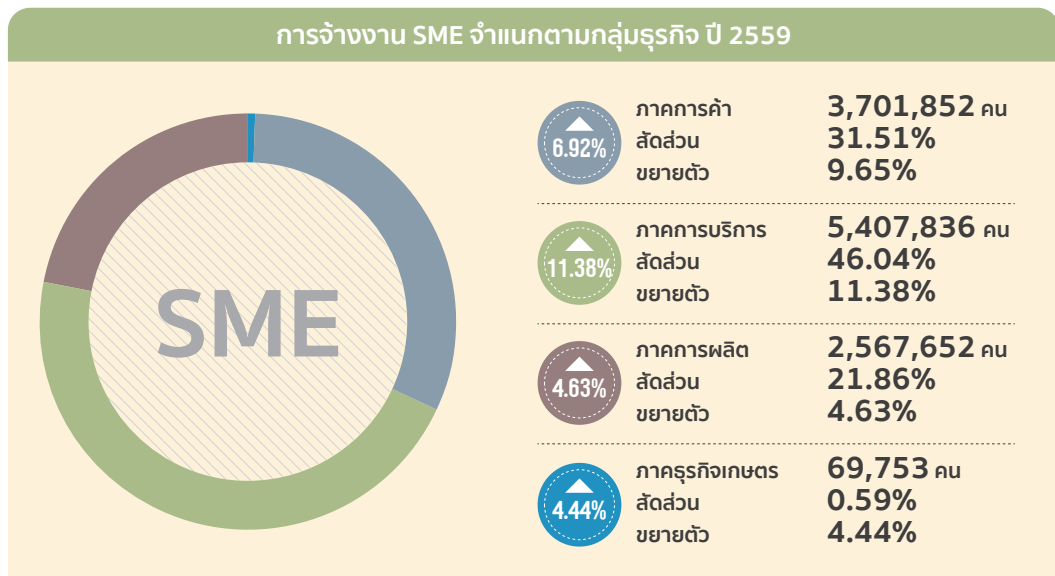
สำหรับการจ้างงานของ SME ปี 2559 พบว่า มีการจ้างงาน SME อยู่ในกลุ่มภาคการบริการมากที่สุด จำนวน 5,407,836 คน คิดเป็นสัดส่วนร้อยละ 80.63 ของการจ้างงานภาคการบริการทั่วประเทศ ขยายตัวเพิ่มขึ้นร้อยละ 11.38 เมื่อเทียบกับการจ้างงานในภาคการบริการของ SME ในปีที่ผ่านมา รองลงมาอยู่ในภาคการค้า จำนวน 3,701,852 คน คิดเป็นสัดส่วนร้อยละ 91.55 ของการจ้างงานภาคการค้าทั่วประเทศ ขยายตัวเพิ่มขึ้นร้อยละ 9.65 อยู่ในภาคการผลิต จำนวน 2,567,652 คน คิดเป็นสัดส่วนร้อยละ 64.89 ขยายตัวเพิ่มขึ้นร้อยละ 4.63 และอยู่ในภาคธุรกิจเกษตร (เฉพาะ ธุรกิจนิติบุคคล) จำนวน 69,753 คน ขยายตัวเพิ่มขึ้นร้อยละ 4.44 ดังตารางที่ 4.5 - 4.6



เมื่อพิจารณาการจ้างงานของวิสาหกิจขนาดกลางและขนาดย่อม ที่กระจายตัวตามกลุ่มธุรกิจ ในปี 2559 นั้น พบว่า ในภาคการผลิต มีการจ้างงานเพียงร้อยละ 21.86 ของการจ้างงาน SME ทั้งหมด ในขณะที่ภาคการบริการ มีการจ้างงานในสัดส่วนสูงที่สุดคือ ร้อยละ 46.04 ของการจ้างงาน SME ทั้งหมด ส่วนภาคการค้า มีการจ้างงานร้อยละ 31.51 ของการจ้างงาน SME ทั้งหมด ดังภาพที่ 4.22



ภาพที่ 4.22
การจ้างงาน SME จำแนกตามกลุ่มธุรกิจ ปี 2559



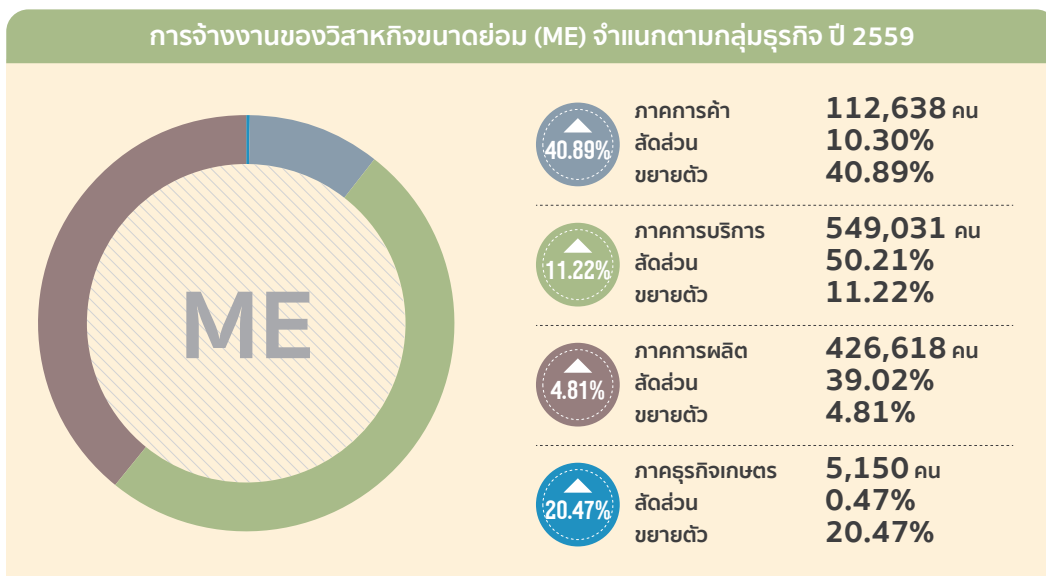
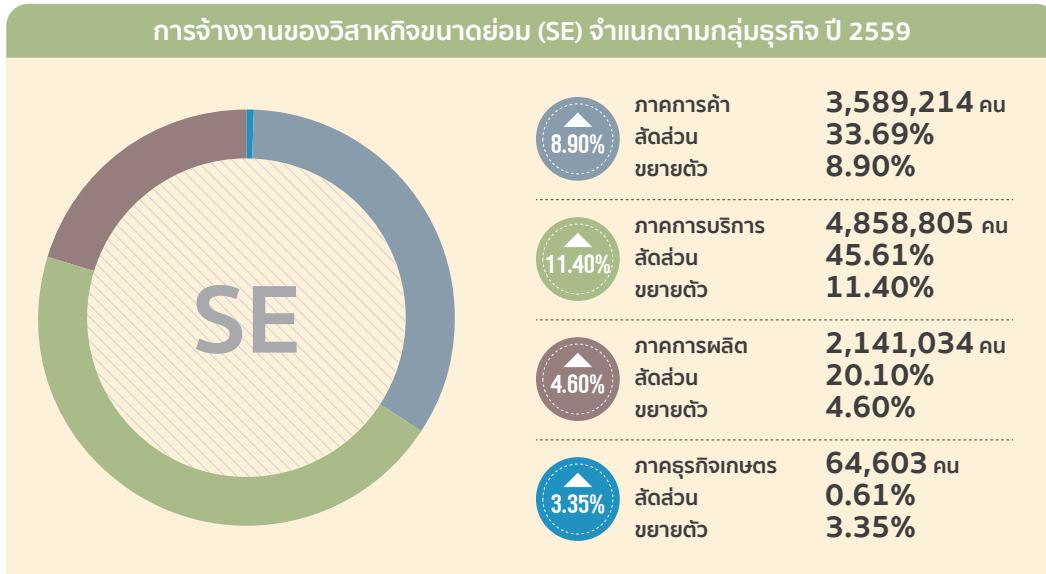
ที่มา : กรมพัฒนาธุรกิจการค้า, การสำมะโนธุรกิจการค้าและอุตสาหกรรม สำนักงานสถิติแห่งชาติ, กรมส่งเสริมการเกษตร
ประมวลโดย: สำนักงานส่งเสริมวิสาหกิจขนาดกลางและขนาดย่อม (สสว.)

เมื่อพิจารณาการจ้างงานตามกลุ่มวิสาหกิจ พบว่า วิสาหกิจขนาดเล็ก (SE) กระจายตัวอยู่ในกลุ่มภาคการบริการมากที่สุด จำนวน 4,858,805 คน คิดเป็นร้อยละ 45.61 ของการจ้างงานวิสาหกิจขนาดเล็กทั้งหมด ส่วนในภาคการค้า มีการจ้างงาน 3,589,214 คน คิดเป็นสัดส่วนร้อยละ 33.69 ภาคการผลิต มีจำนวน 2,141,034 คน คิดเป็นสัดส่วนร้อยละ 20.10 ในส่วนวิสาหกิจขนาดกลาง (ME) พบว่ามีลักษณะการกระจายตัวของวิสาหกิจอยู่ในภาคการบริการมากที่สุด จำนวน 549,031 คน คิดเป็นสัดส่วนร้อยละ 50.21 ของการจ้างงานวิสาหกิจขนาดกลางทั้งหมด ส่วนภาคการผลิต มีจำนวน 426,618 คน คิดเป็นสัดส่วนร้อยละ 39.02 ภาคการค้า มีจำนวน 112,638 คน คิดเป็นสัดส่วนร้อยละ 10.30 ดังภาพที่ 4.23



ภาพที่ 4.23

การจ้างงานของวิสาหกิจขนาดย่อม (SE) และขนาดกลาง (ME) จำแนกตามกลุ่มธุรกิจ ปี 2559



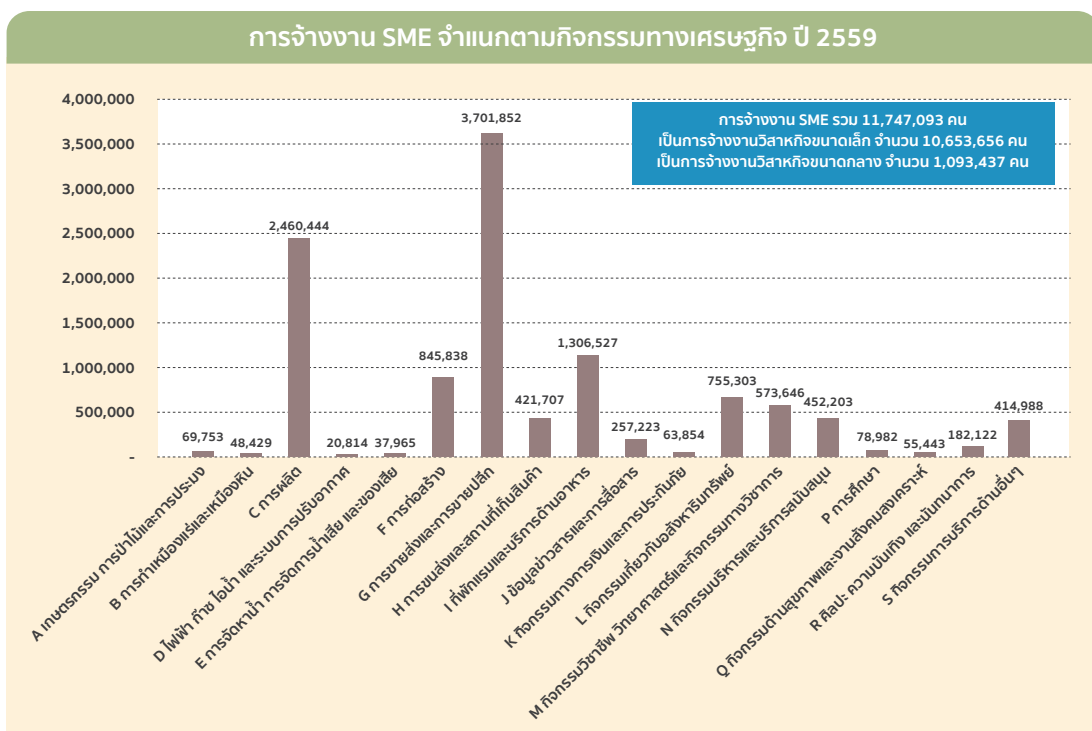
ที่มา : กรมพัฒนาธุรกิจการค้า, การสำมะโนธุรกิจการค้าและอุตสาหกรรม สำนักงานสถิติแห่งชาติ, กรมส่งเสริมการเกษตร
ประมวลโดย : สำนักงานส่งเสริมวิสาหกิจขนาดกลางและขนาดย่อม (สสว.)



สำหรับการจ้างงานของวิสาหกิจขนาดกลางและขนาดย่อม จำแนกตามกิจกรรมทางเศรษฐกิจ (หมวดใหญ่ TSIC 2552) ปี 2559 พบว่า เป็นการจ้างงานในกิจกรรมการขายส่งและการขายปลีก (หมวด G) มากที่สุด มีการจ้างงานรวมทั้งสิ้น 3,701,852 คน คิดเป็นสัดส่วนร้อยละ 31.51 ของการจ้างงาน SME ทั้งประเทศ รองลงมาคือ กิจกรรมการผลิต (หมวด C) มีการจ้างงาน รวมทั้งสิ้น 2,460,444 คน คิดเป็นสัดส่วนร้อยละ 20.95 และกิจกรรมที่พักแรมและบริการด้านอาหาร (หมวด I) มีการจ้างงาน รวมทั้งสิ้น 1,306,527 คน คิดเป็นสัดส่วนร้อยละ 11.12 ดังภาพที่ 4.24



ภาพที่ 4.24
การจ้างงาน SME จำแนกตามกิจกรรมทางเศรษฐกิจ (หมวดใหญ่ TSIC 2552) ปี 2559



ประมวลโดย : สำนักงานส่งเสริมวิสาหกิจขนาดกลางและขนาดย่อม (สสว.)

เมื่อพิจารณาถึงจำนวนการจ้างงาน จำแนกตามขนาดวิสาหกิจ และรหัสมาตรฐานอุตสาหกรรมประเทศไทย (TSIC 2552) 2 หลัก สูงสุด 10 อันดับ ปี 2559 พบว่า สาขาที่มีจำนวนการจ้างงานสูงสุด คือ สาขาการขายปลีก มีจำนวนการจ้างงานรวมทั้งสิ้น 1,909,295 คน โดยที่ SME มีจำนวนการจ้างงานรวม 1,813,130 คน รองลงมาเป็นสาขาการขายส่ง มีจำนวนการจ้างงานทั้งสิ้น 1,602,281 คน โดยที่ SME มีจำนวนการจ้างงานรวม 1,417,157 คน ส่วนสาขาการบริการด้านอาหารและเครื่องดื่ม มีจำนวนการจ้างงานทั้งสิ้น 1,033,698 คน โดยที่ SME มีจำนวนการจ้างงานรวม 973,386 คน ดังตารางที่ 4.7



ตารางที่ 4.7

จำนวนการจ้างงาน จำแนกตามขนาดวิสาหกิจ และรหัสมาตรฐานอุตสาหกรรม
ประเทศไทย 2 หลัก (TSIC 2552) 2 หลัก สูงสุด 10 อันดับ ปี 2559

TSIC 2 หลัก	รายละเอียดรหัสมาตรฐานอุตสาหกรรม	SE	ME	SME	LE	Total
47	การขายปลีก	1,776,122	37,008	1,813,130	96,165	1,909,295
46	การขายส่ง	1,358,026	59,131	1,417,157	185,124	1,602,281
56	การบริการด้านอาหารและเครื่องดื่ม	955,562	17,824	973,386	60,312	1,033,698
68	กิจกรรมเกี่ยวกับข้อสังหาริมทรัพย์	560,231	195,072	755,303	424,833	1,180,136
41	การก่อสร้างอาคาร	562,178	39,048	601,226	37,381	638,607
45	การขายส่งการขายปลีก	455,066	16,499	471,565	60,257	531,822
10	การผลิตผลิตภัณฑ์อาหาร	300,491	74,963	375,454	240,618	616,072
96	กิจกรรมการบริการอื่นๆ ส่วนบุคคล	346,039	6,012	352,051	5,533	357,584
55	ที่พักแรม	245,145	87,996	333,141	171,094	504,235
49	การขนส่งทางบก และทางท่อลำเลียง	268,645	44,059	312,704	62,739	375,443
	อื่นๆ	3,826,151	515,825	4,341,976	1,688,852	6,030,828
	รวมทั้งสิ้น	10,653,656	1,093,437	11,747,093	3,032,908	14,780,001

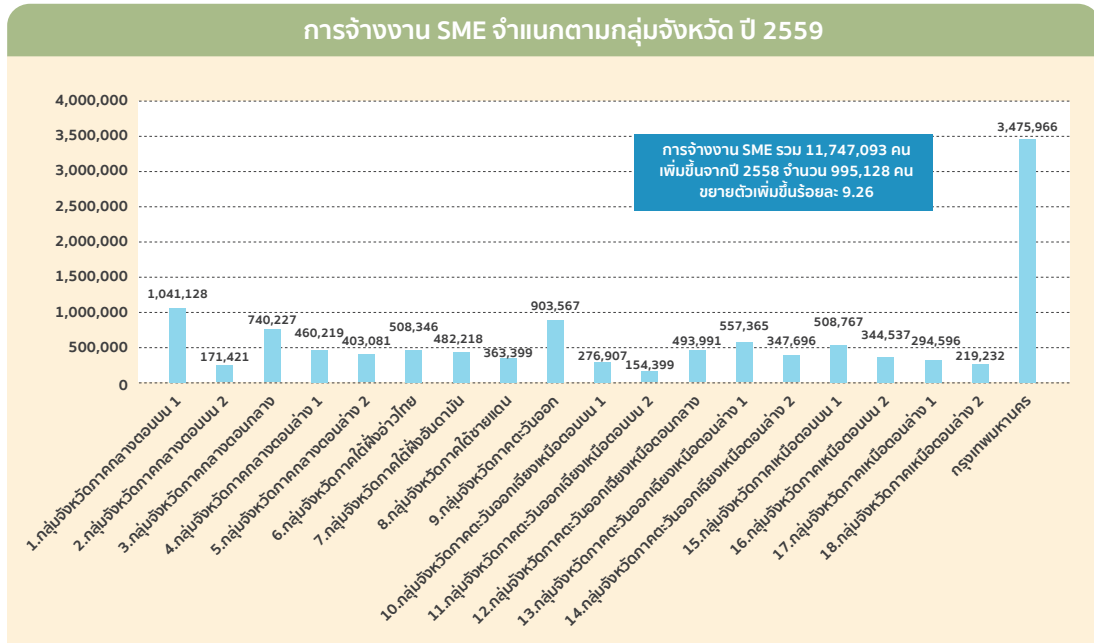
ประมวลผลโดย : สำนักงานส่งเสริมวิสาหกิจขนาดกลางและขนาดย่อม

เมื่อพิจารณาถึงการจ้างงานของ SME จำแนกตามพื้นที่ พบว่า มีการกระจายตัวของการจ้างงานอยู่ในกรุงเทพมหานครสูงที่สุด จำนวน 3,475,966 คน คิดเป็นสัดส่วนร้อยละ 29.59 ของวิสาหกิจขนาดกลางและขนาดย่อม รองลงมาคือ กลุ่มจังหวัดภาคกลางตอนบน 1 (ประกอบด้วย จ.นนทบุรี จ.พระนครศรีอยุธยา จ.ปทุมธานี และจ.สระบุรี) จำนวน 1,041,128 คน คิดเป็นสัดส่วนร้อยละ 8.86 และภาคตะวันออก (ประกอบด้วย จ.ชลบุรี จ.ระยอง จ.ฉะเชิงเทรา และจ.ตราด) จำนวน 903,567 คน คิดเป็นสัดส่วนร้อยละ 7.69 ตามลำดับ ดังภาพที่ 4.25

ทั้งนี้ หากพิจารณาจังหวัดที่มีการจ้างงานของ SME สูงสุด รองลงไปจากกรุงเทพมหานคร คือ จังหวัดชลบุรี มีการจ้างงาน จำนวน 626,629 คน คิดเป็นสัดส่วนร้อยละ 5.33 รองลงมาคือ จังหวัดสมุทรปราการ มีการจ้างงาน จำนวน 493,572 คน คิดเป็นสัดส่วนร้อยละ 4.20 และ จังหวัดนนทบุรี มีการจ้างงาน จำนวน 415,667 คน คิดเป็นสัดส่วนร้อยละ 3.54 ตามลำดับ ส่วนจังหวัดที่มีการจ้างงานของ SME น้อยที่สุด ได้แก่ จังหวัดแม่ฮ่องสอน ซึ่งมีการจ้างงานจำนวน 16,559 คน เท่านั้น คิดเป็นสัดส่วนร้อยละ 0.14



ภาพที่ 4.25
การจ้างงาน SME จำแนกตามกลุ่มจังหวัด ปี 2559



ประมวลโดย : สำนักงานส่งเสริมวิสาหกิจขนาดกลางและขนาดย่อม (สสว.)

เมื่อพิจารณาจากจำนวนการจ้างงาน จำแนกตามกิจกรรมทางเศรษฐกิจ ตามขนาด และจังหวัด สามารถพิจารณาจำแนกตามขนาดของวิสาหกิจ ได้ดังนี้

วิสาหกิจขนาดย่อม (SE) มีจำนวนการจ้างงานตามกิจกรรมทางเศรษฐกิจในหมวด G การขายส่งและการขายปลีก การซ่อมยานยนต์ และจักรยานยนต์ มากที่สุด โดยมีการจ้างงานสูงถึง 3,589,214 คน ซึ่งจังหวัดที่มีการจ้างงานสูงที่สุดในหมวด G นี้ ยกเว้นกรุงเทพมหานคร ได้แก่ จังหวัดชลบุรี จังหวัดสมุทรปราการ และจังหวัดนนทบุรี ตามลำดับ รองลงมาคือ กิจกรรมทางเศรษฐกิจในหมวด C การผลิตอุตสาหกรรม โดยมีการจ้างงานจำนวน 2,046,435 คน ซึ่งจังหวัดที่มีการจ้างงานสูงที่สุดในหมวด C นี้ ยกเว้นกรุงเทพมหานคร ได้แก่ จังหวัดสมุทรปราการ จังหวัดชลบุรี และจังหวัดปทุมธานี ตามลำดับ

วิสาหกิจขนาดกลาง (ME) มีจำนวนการจ้างงานตามกิจกรรมทางเศรษฐกิจในหมวด C การผลิตอุตสาหกรรม มากที่สุด โดยมีการจ้างงานจำนวน 414,009 คน ซึ่งจังหวัดที่มีการจ้างงานสูงที่สุดในหมวด C นี้ ยกเว้นกรุงเทพมหานคร ได้แก่ จังหวัดสมุทรปราการ จังหวัดชลบุรี และจังหวัดสมุทรสาคร ตามลำดับ รองลงมาคือ กิจกรรมทางเศรษฐกิจในหมวด L กิจกรรมเกี่ยวกับอสังหาริมทรัพย์ โดยมีการจ้างงานจำนวน 195,072 คน ซึ่งจังหวัดที่มีการจ้างงานสูงที่สุดในหมวด L นี้ ยกเว้นกรุงเทพมหานคร ได้แก่ จังหวัดชลบุรี จังหวัดภูเก็ต และจังหวัดสมุทรปราการ ตามลำดับ

วิสาหกิจขนาดใหญ่ (LE) มีจำนวนการจ้างงานตามกิจกรรมทางเศรษฐกิจในหมวด C การผลิตอุตสาหกรรมมากที่สุด โดยมีการจ้างงานจำนวน 1,381,557 คน ซึ่งจังหวัดที่มีการจ้างงานสูงที่สุดในหมวด C นี้ ยกเว้นกรุงเทพมหานคร ได้แก่ จังหวัดชลบุรี จังหวัดสมุทรปราการ และจังหวัดระยอง ตามลำดับ รองลงมาคือ กิจกรรมทางเศรษฐกิจในหมวด L กิจกรรมเกี่ยวกับอสังหาริมทรัพย์ โดยมีการจ้างงานจำนวน 424,833 คน ซึ่งจังหวัดที่มีการจ้างงานสูงที่สุดในหมวด L นี้ ยกเว้นกรุงเทพมหานคร ได้แก่ จังหวัด จังหวัดชลบุรี และจังหวัดสมุทรปราการ ตามลำดับ

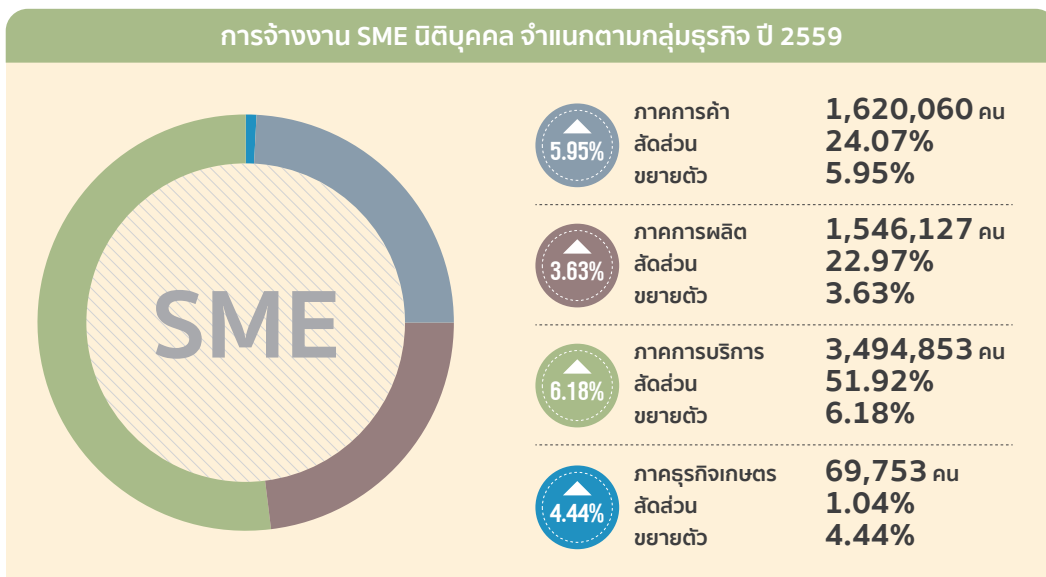
4.3.2 ภาพรวมการจ้างงานของวิสาหกิจ จำแนกตามประเภทการจัดตั้ง

4.3.2.1 ภาพรวมการจ้างงาน SME ที่เป็นนิติบุคคล

สำหรับการจ้างงานในกลุ่มวิสาหกิจที่เป็นนิติบุคคล พบว่า ในปี 2559 มีจำนวนทั้งสิ้น 6,730,793 คน ขณะที่ในปี 2558 มีจำนวนทั้งสิ้น 6,128,458 คน เพิ่มขึ้น 602,335 คน ขยายตัวร้อยละ 9.83 โดยอยู่ในภาคการบริการมากที่สุด จำนวน 3,494,853 คน คิดเป็นสัดส่วนร้อยละ 51.92 ของการจ้างงาน SME นิติบุคคลรวมทั้งประเทศ ขยายตัวร้อยละ 6.18 เมื่อเทียบกับปีที่ผ่านมา รองลงมาอยู่ในภาคการค้า มีจำนวน 1,620,060 คน คิดเป็นสัดส่วนร้อยละ 24.07 ขยายตัวร้อยละ 5.95 ภาคการผลิต จำนวน 1,546,127 คน คิดเป็นสัดส่วนร้อยละ 22.97 ขยายตัวร้อยละ 3.63 ส่วนในภาคธุรกิจเกษตร มีจำนวน 69,753 คน คิดเป็นสัดส่วนร้อยละ 1.04 ขยายตัวร้อยละ 4.44 ดังภาพที่ 4.26



ภาพที่ 4.26
การจ้างงาน SME นิติบุคคล จำแนกตามกลุ่มธุรกิจ ปี 2559



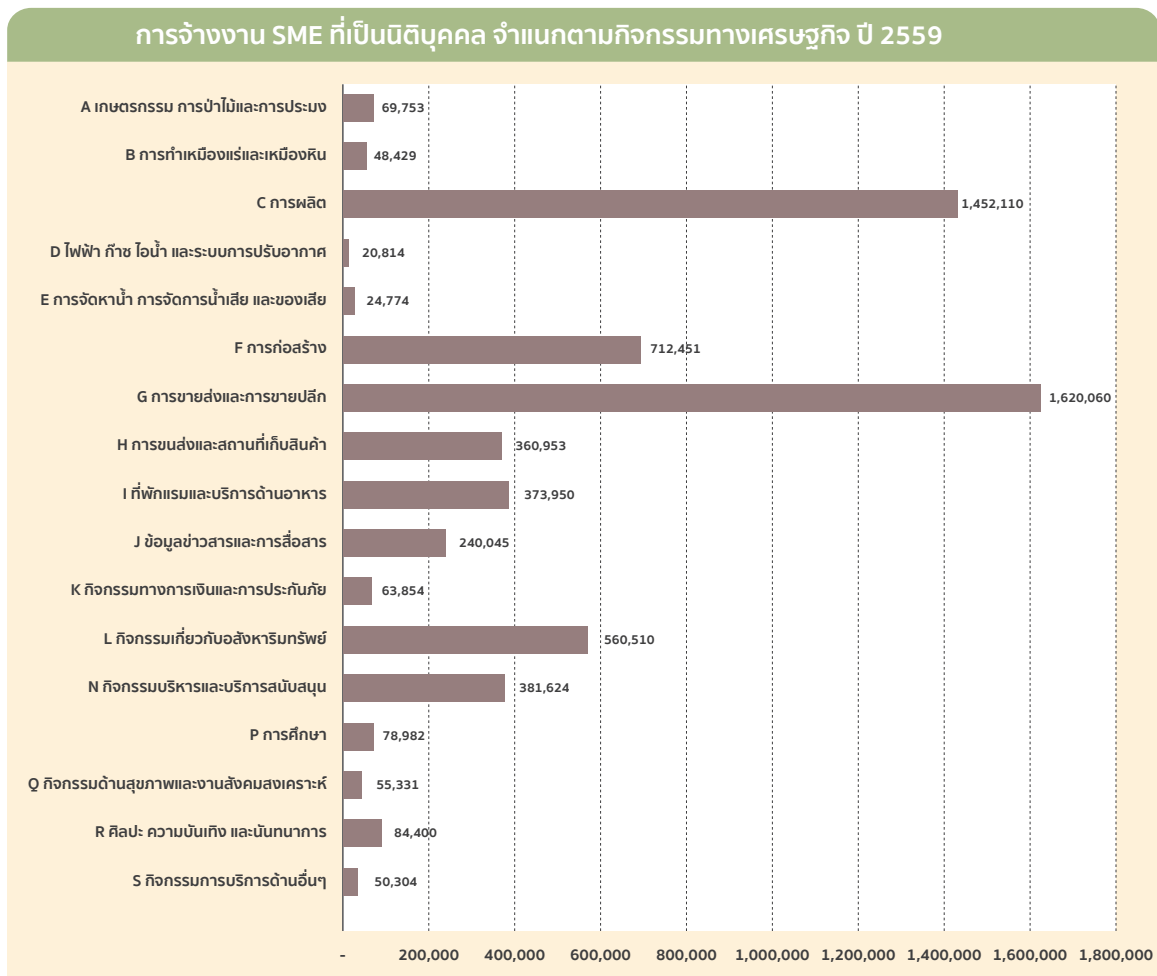
ที่มา : กรมพัฒนาธุรกิจการค้า
ประมวลผลโดย : สำนักงานส่งเสริมวิสาหกิจขนาดกลางและขนาดย่อม



เมื่อพิจารณาถึงการจ้างงาน SME ที่เป็นนิติบุคคล ที่จำแนกตามกิจกรรมทางเศรษฐกิจสูงสุด 10 อันดับ ปี 2559 พบว่า มีการจ้างงาน SME ที่เป็นนิติบุคคลอยู่ในหมวดใหญ่การขายส่งและขายปลีก (หมวด G) จำนวน 1,620,060 คน ซึ่งอยู่ในหมวดย่อยการขายส่ง ยกเว้น ยานยนต์และจักรยานยนต์มากที่สุด มีจำนวน 1,161,036 คน โดยเพิ่มขึ้นจากปี 2558 จำนวน 59,204 คน คิดเป็นสัดส่วนร้อยละ 17.25 ของการจ้างงาน SME ที่เป็นนิติบุคคลทั่วประเทศ มีอัตราการขยายตัวร้อยละ 5.37 รองลงมาคือ หมวดด้านการผลิต (หมวด C) มีการจ้างงานรวม 1,452,110 คน ซึ่งอยู่ในหมวดย่อยการผลิตเครื่องจักรและเครื่องมือ มีการจ้างงาน SME ที่เป็นนิติบุคคล จำนวน 144,355 คน เพิ่มขึ้นจากปี 2558 จำนวน 6,060 คน คิดเป็นสัดส่วนร้อยละ 2.14 มีอัตราการขยายตัวร้อยละ 4.38 และหมวดการก่อสร้าง (หมวด F) มีการจ้างงาน SME ที่เป็นนิติบุคคล จำนวน 712,451 คน ซึ่งอยู่ในหมวดย่อยการก่อสร้างอาคาร มีการจ้างงาน SME ที่เป็นนิติบุคคล จำนวน 514,116 คน เพิ่มขึ้นจากปี 2558 จำนวน 40,487 คน คิดเป็นสัดส่วนร้อยละ 7.64 มีอัตราการขยายตัวร้อยละ 9.09 ดังภาพที่ 4.27 และ 4.28



ภาพที่ 4.27
การจ้างงาน SME นิติบุคคล จำแนกตามกิจกรรมทางเศรษฐกิจ (หมวดใหญ่ TSIC 2552) ปี 2559

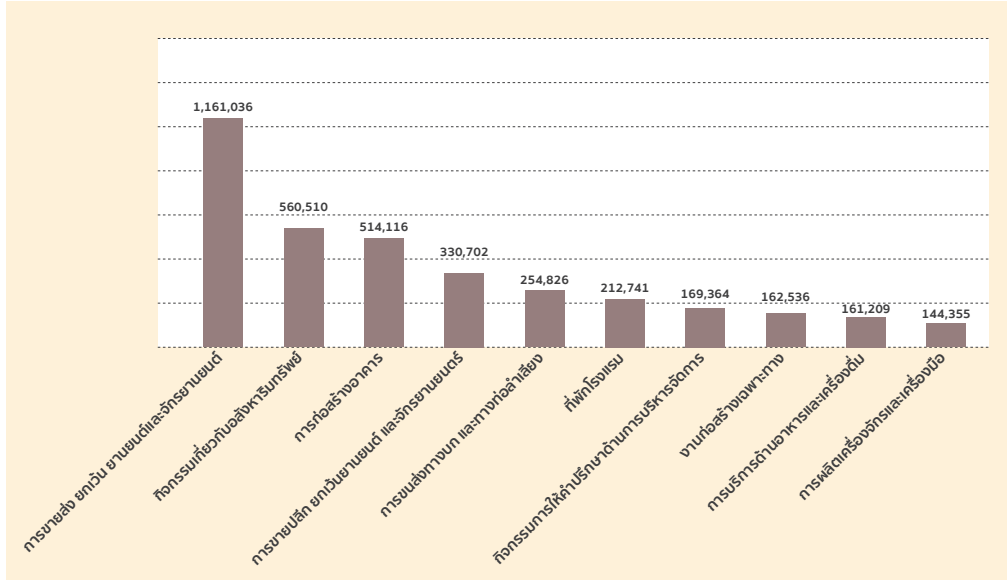


ที่มา : กรมพัฒนาธุรกิจการค้า
ประมวลผลโดย : สำนักงานส่งเสริมวิสาหกิจขนาดกลางและขนาดย่อม



ภาพที่ 4.28

การจ้างงาน SME นิติบุคคล จำแนกตามรหัสมาตรฐานอุตสาหกรรมประเทศไทย 2 หลัก (หมวดย่อย TSIC 2552) สูงสุด 10 อันดับแรก ปี 2559



ที่มา : กรมพัฒนาธุรกิจการค้า

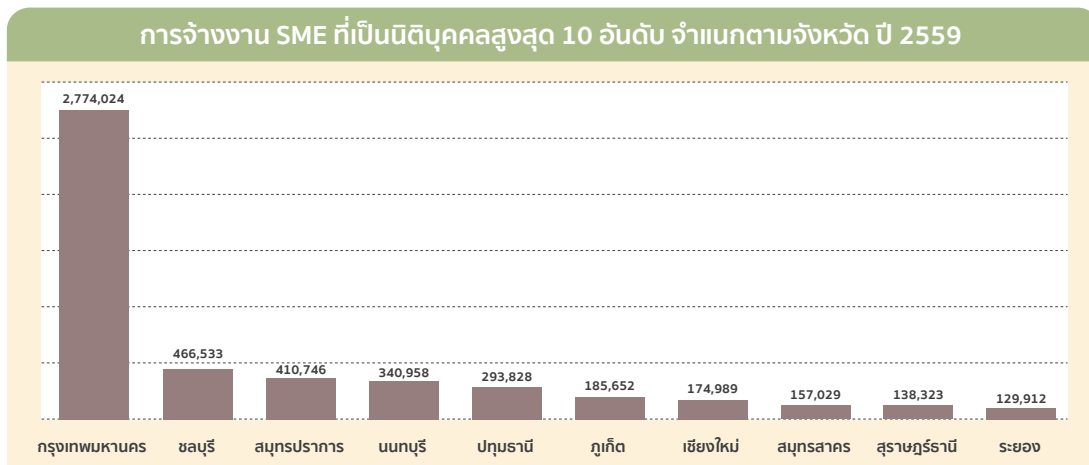
ประมวลผลโดย : สำนักงานส่งเสริมวิสาหกิจขนาดกลางและขนาดย่อม

สำหรับจังหวัดที่มีการจ้างงาน SME ที่เป็นนิติบุคคลสูงสุด คือ กรุงเทพมหานคร มีจำนวนทั้งสิ้น 2,774,024 คน คิดเป็นสัดส่วนร้อยละ 41.21 ของการจ้างงาน SME ที่เป็นนิติบุคคลทั่วประเทศ รองลงมาอยู่ในจังหวัดชลบุรี มีจำนวน 466,533 คน คิดเป็นสัดส่วนร้อยละ 6.93 โดยจังหวัดที่มีการจ้างงาน SME ที่เป็นนิติบุคคลน้อยที่สุด คือจังหวัดแม่ฮ่องสอน โดยมีจำนวนทั้งสิ้น 3,979 คน คิดเป็นสัดส่วนร้อยละ 0.06 ดังภาพที่ 4.29



ภาพที่ 4.29

การจ้างงาน SME นิติบุคคล จำแนกตามจังหวัด ปี 2559



ที่มา : กรมพัฒนาธุรกิจการค้า

ประมวลผลโดย : สำนักงานส่งเสริมวิสาหกิจขนาดกลางและขนาดย่อม

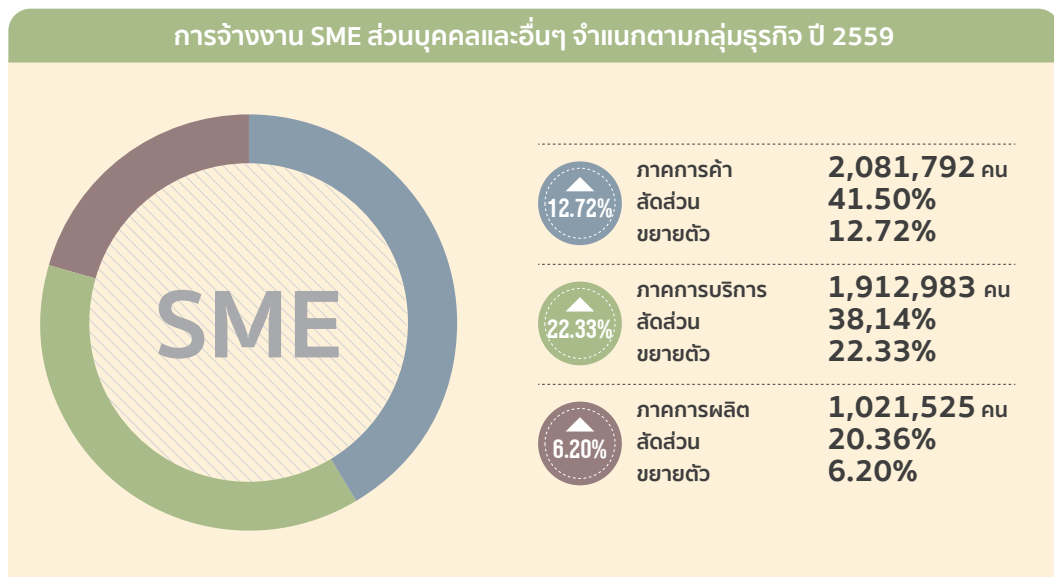


4.3.2.2 การจ้างงาน SME ที่เป็นส่วนบุคคลและอื่นๆ

ส่วนการจ้างงานในกลุ่มวิสาหกิจส่วนบุคคลและอื่นๆ นั้น พบว่า ในปี 2559 มีจำนวนทั้งสิ้น 5,096,931 คน ซึ่งเป็นการจ้างงานในวิสาหกิจขนาดกลางและขนาดย่อม (SME) จำนวน 5,016,300 คน คิดเป็นสัดส่วนร้อยละ 98.42 ของการจ้างงานในกลุ่มวิสาหกิจส่วนบุคคลและอื่นๆ รวมทั้งประเทศ โดยอยู่ในภาคการค้ามากที่สุด จำนวน 2,081,792 คน คิดเป็นสัดส่วนร้อยละ 41.50 รองลงมาอยู่ในภาคการบริการ มีจำนวน 1,912,983 คน คิดเป็นสัดส่วนร้อยละ 38.14 ส่วนภาคการผลิต จำนวน 1,021,525 คน คิดเป็นสัดส่วนร้อยละ 20.36 ดังภาพที่ 4.30



ภาพที่ 4.30
การจ้างงาน SME ที่เป็นส่วนบุคคลและอื่นๆ จำแนกตามกลุ่มธุรกิจ ปี 2559

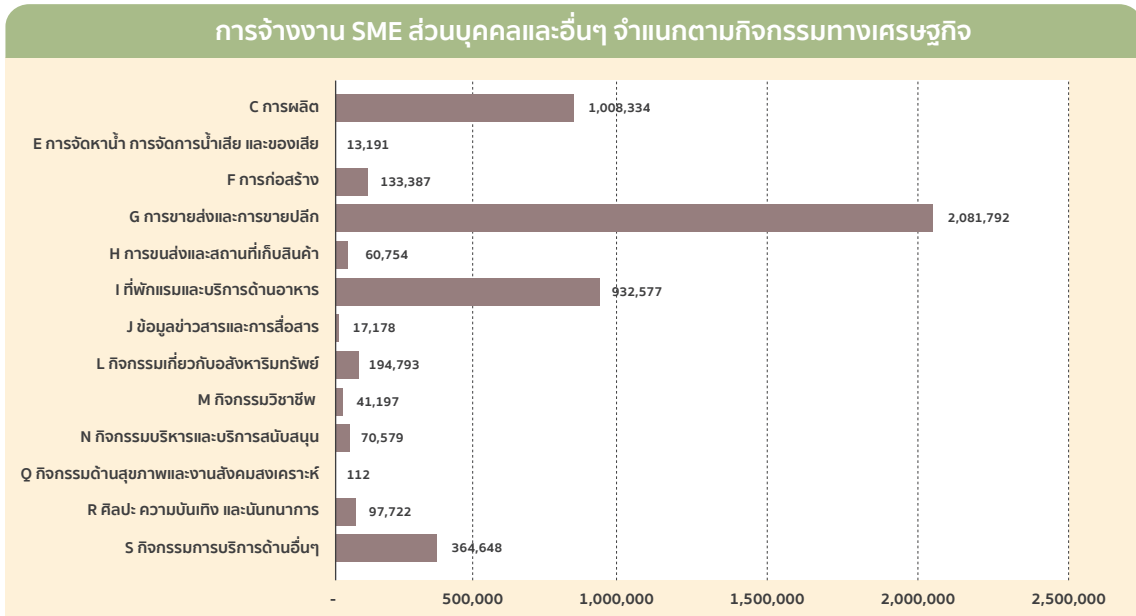


ที่มา : การสำมะโนธุรกิจการค้าและอุตสาหกรรม สำนักงานสถิติแห่งชาติ, ประมวลโดย: สำนักงานส่งเสริมวิสาหกิจขนาดกลางและขนาดย่อม (สสว.)

เมื่อพิจารณาถึงการจ้างงาน SME ส่วนบุคคลและอื่นๆ จำแนกตามกิจกรรมทางเศรษฐกิจสูงสุด 10 อันดับ ปี 2559 พบว่า มีการจ้างงาน SME ส่วนบุคคลและอื่นๆ อยู่ในหมวดใหญ่การขายส่งและขายปลีก (หมวด G) มากที่สุด จำนวน 2,081,792 คน ซึ่งอยู่ในหมวดย่อยการขายส่ง ยกเว้น ยานยนต์และจักรยานยนต์มากที่สุด มีจำนวน 1,482,428 คน คิดเป็นสัดส่วนร้อยละ 29.55 ของการจ้างงาน SME ส่วนบุคคลและอื่นๆ รวมทั้งประเทศ รองลงมาคือ หมวดการผลิต (หมวด C) มีการจ้างงาน SME จำนวน 1,008,334 คน ซึ่งอยู่ในหมวดย่อยการผลิตผลิตภัณฑ์อาหาร มีการจ้างงาน SME จำนวน 276,090 คน คิดเป็นสัดส่วนร้อยละ 5.50 และหมวดที่พักแรมและบริการด้านอาหาร (หมวด I) มีการจ้างงาน SME จำนวน 932,577 คน ซึ่งอยู่ในหมวดย่อยการบริการด้านอาหารและเครื่องดื่ม มีการจ้างงาน SME จำนวน 812,177 คน คิดเป็นสัดส่วนร้อยละ 16.19 ดังภาพที่ 4.31 และ 4.32



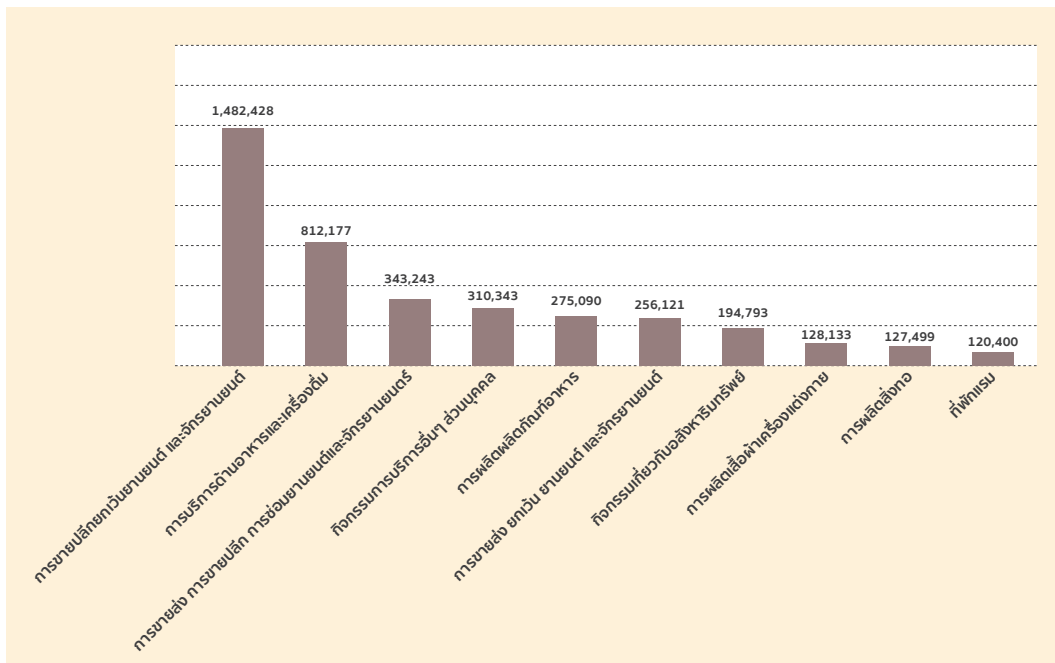
ภาพที่ 4.31
การจ้างงาน SME ส่วนบุคคลและอื่นๆ จำแนกตามกิจกรรมทางเศรษฐกิจ
(หมวดใหญ่ TSIC 2552) ปี 2559



ที่มา : การสำมะโนธุรกิจการค้าและอุตสาหกรรม สำนักงานสถิติแห่งชาติ
ประมวลโดย: สำนักงานส่งเสริมวิสาหกิจขนาดกลางและขนาดย่อม (สสว.)



ภาพที่ 4.32
การจ้างงาน SME ส่วนบุคคลและอื่นๆ จำแนกตามรหัสมาตรฐานอุตสาหกรรมประเทศไทย
2 หลัก (หมวดย่อย TSIC 2552) สูงสุด 10 อันดับแรก ปี 2559



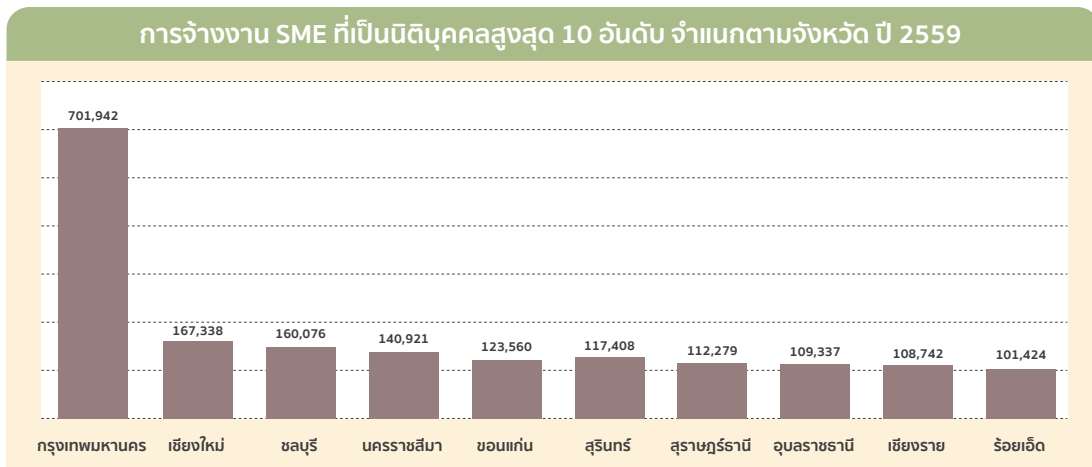


ส่วนจังหวัดที่มีการจ้างงาน SME ส่วนบุคคลและอื่นๆ สูงสุด พบว่า กรุงเทพมหานคร มีการจ้างงาน SME ส่วนบุคคลและอื่นๆ สูงที่สุด มีจำนวนทั้งสิ้น 701,942 คน คิดเป็นสัดส่วนร้อยละ 13.99 ของการจ้างงาน SME ส่วนบุคคลและอื่นๆ รวมทั้งประเทศ รองลงมาอยู่ในจังหวัดเชียงใหม่ มีจำนวน 167,338 คน คิดเป็นสัดส่วนร้อยละ 3.34 โดยจังหวัดที่มีการจ้างงาน SME ที่เป็นส่วนบุคคลและอื่นๆ น้อยที่สุด คือจังหวัดแม่ฮ่องสอน โดยมีจำนวนทั้งสิ้น 12,580 คน คิดเป็นสัดส่วนร้อยละ 0.25 ดังภาพที่ 4.33



ภาพที่ 4.33

การจ้างงาน SME เป็นส่วนบุคคลและอื่นๆ สูงสุด 10 อันดับ จำแนกตามจังหวัด ปี 2559



ที่มา : การสำมะโนธุรกิจการค้าและอุตสาหกรรม สำนักงานสถิติแห่งชาติ
ประมวลโดย : สำนักงานส่งเสริมวิสาหกิจขนาดกลางและขนาดย่อม (สสว.)