



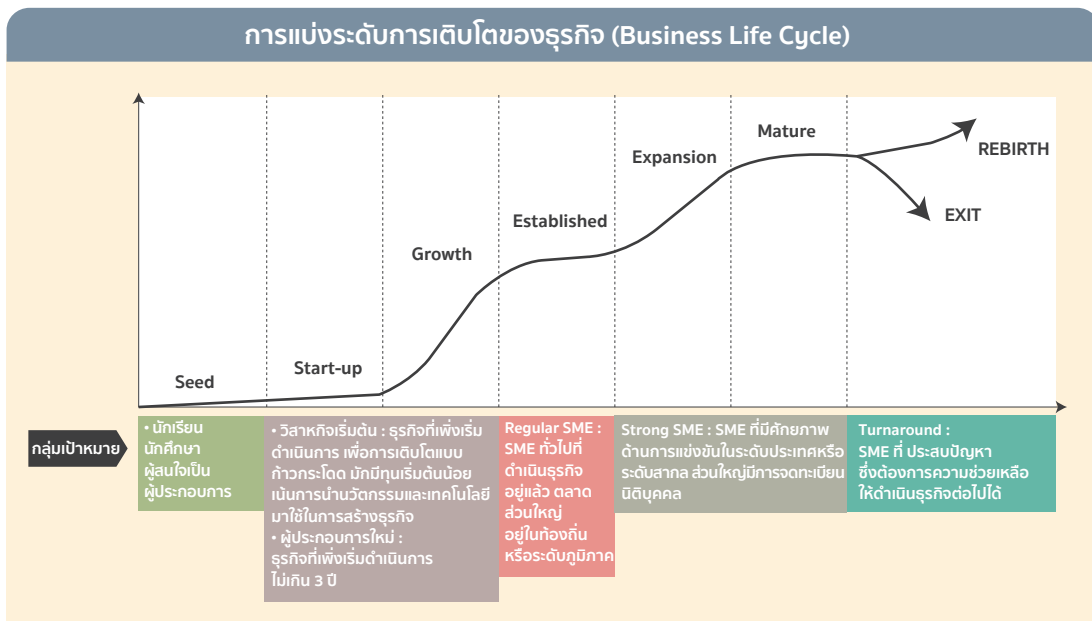


บทที่ 5

แนวทางการส่งเสริม SME ตามระดับการเติบโตของธุรกิจ (Business Life Cycle)

5.1 สถานการณ์ระดับการเติบโตของธุรกิจ (Business Life Cycle) วิสาหกิจขนาดกลางและขนาดย่อม ปี 2559

ในปีที่ผ่านมา สำนักงานส่งเสริมวิสาหกิจขนาดกลางและขนาดย่อม เล็งเห็นว่า ความต้องการความช่วยเหลือหรือความต้องการในการส่งเสริมเพื่อการพัฒนาธุรกิจของผู้ประกอบการในแต่ละระดับการเติบโตของธุรกิจ (Business Life Cycle) นั้นแตกต่างกัน เช่น ด้านการอบรม บุคคลทั่วไปที่สนใจเป็นผู้ประกอบการ (Seed) หรือผู้ประกอบการใหม่ (Start up) จะให้ความสนใจอบรมการค้นหารุรกิจที่สนใจหรือการเริ่มต้นทำธุรกิจ แต่สำหรับผู้ประกอบการที่ดำเนินธุรกิจและกำลังเติบโตมักสนใจอบรมการให้ความรู้เพื่อเพิ่มคุณค่าของผลิตภัณฑ์ (Value Added) หรือการรับรองมาตรฐานผลิตภัณฑ์ เพื่อพัฒนาธุรกิจของตนเองให้มากขึ้น



ที่มา : <http://www.winonanationalbank.com/BusinessBanking/BusinessLifeCycle.aspx>

ในปี 2559 มีจำนวนนิติบุคคลดำเนินการนำส่งงบการเงินประจำปี รวม 469,989 ราย ซึ่งในจำนวนนี้เป็นนิติบุคคลที่นำส่งงบการเงินต่อเนื่อง 4 ปีล่าสุด จำนวนทั้งสิ้น 228,783 ราย และเป็น SME 223,615 ราย จากข้อมูลดังกล่าว สามารถวิเคราะห์สถานการณ์ระดับการเติบโตของผู้ประกอบการวิสาหกิจขนาดกลางและขนาดย่อมตามการจัดกลุ่มศักยภาพการดำเนินธุรกิจ ดังนี้



ตารางที่ 5.1

เกณฑ์ในการพิจารณาการจัดกลุ่มผู้ประกอบการตามศักยภาพการดำเนินธุรกิจ โดยใช้เกณฑ์รายได้รวมจากงบการเงิน 4 ปีล่าสุด

การจัดกลุ่มผู้ประกอบการ	การจัดกลุ่มผู้ประกอบการย่อย	นิยาม
1. กลุ่มผู้ประกอบการที่มีความเข้มแข็ง (Strong)	1.1 กลุ่ม Very strong	รายได้รวม 3 ปีขยายตัว มากกว่า 20 % ติดต่อกัน 3 ปี
	1.2 กลุ่ม Relatively Strong	รายได้รวม 3 ปีขยายตัวเป็นบวกทุกปี รวม 3 ปี มากกว่า 20 %
	1.3 กลุ่ม Strong	รายได้รวม 3 ปีขยายตัวรวมกัน มากกว่า 20 %
2. กลุ่มผู้ประกอบการที่มีความเติบโตแบบปกติ (Regular)	2.1 กลุ่ม Almost Strong	รายได้รวม 3 ปีขยายตัวรวมกัน มากกว่า 5% แต่ไม่เกิน 20%
	2.2 กลุ่ม Regular +	รายได้รวม 3 ปีขยายตัวรวมกัน มากกว่า 0% ถึง 5%
	2.3 กลุ่ม Regular -	รายได้รวม 3 ปีลดลงรวมกัน น้อยกว่า 0% ถึง -5%
3. กลุ่มผู้ประกอบการที่มีความเติบโตแบบลดลง (Turnaround)	3.1 กลุ่ม Turnaround 1	รายได้รวม 3 ปีลดลงรวมกัน มากกว่า -5% แต่ไม่เกิน -20%
	3.2 กลุ่ม Turnaround 2 (Streetfighter)	รายได้รวม 3 ปีลดลงรวมกัน มากกว่า -20%

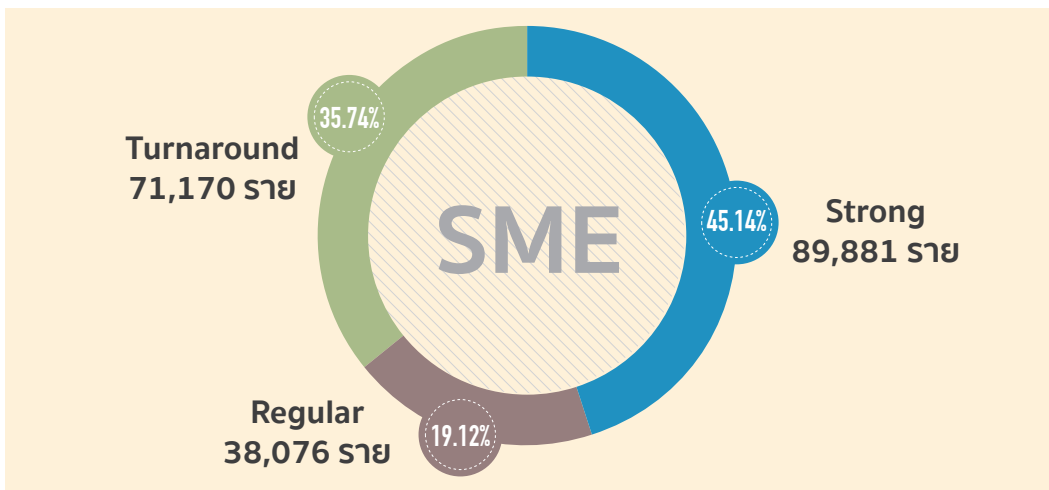
ที่มา : สำนักงานส่งเสริมวิสาหกิจขนาดกลางและขนาดย่อม (สสว.)

จากข้อมูลผู้ประกอบการ SME ที่ส่งงบการเงินต่อเนื่อง 4 ปีย้อนหลังทั้งหมด พบว่า ผู้ประกอบการ SME ส่วนใหญ่จะอยู่ในกลุ่มผู้ประกอบการที่มีความเข้มแข็งหรือ Strong เป็นจำนวน 89,881 ราย หรือคิดเป็นร้อยละ 45.14 รองลงมาผู้ประกอบการ SME จะอยู่ในกลุ่มที่มีความเติบโตแบบลดลง (Turnaround) เป็นจำนวน 71,170 ราย หรือคิดเป็นร้อยละ 35.74 และผู้ประกอบการ SME จะอยู่ในกลุ่มที่มีความเติบโตแบบปกติ (Regular) เป็นจำนวน 38,076 ราย หรือคิดเป็นร้อยละ 19.12



ภาพที่ 5.1

สัดส่วนจำนวนผู้ประกอบการ SME ตามการจัดกลุ่มผู้ประกอบการ



ที่มา : ฝ่ายข้อมูลและสารสนเทศ สำนักงานส่งเสริมวิสาหกิจขนาดกลางและขนาดย่อม



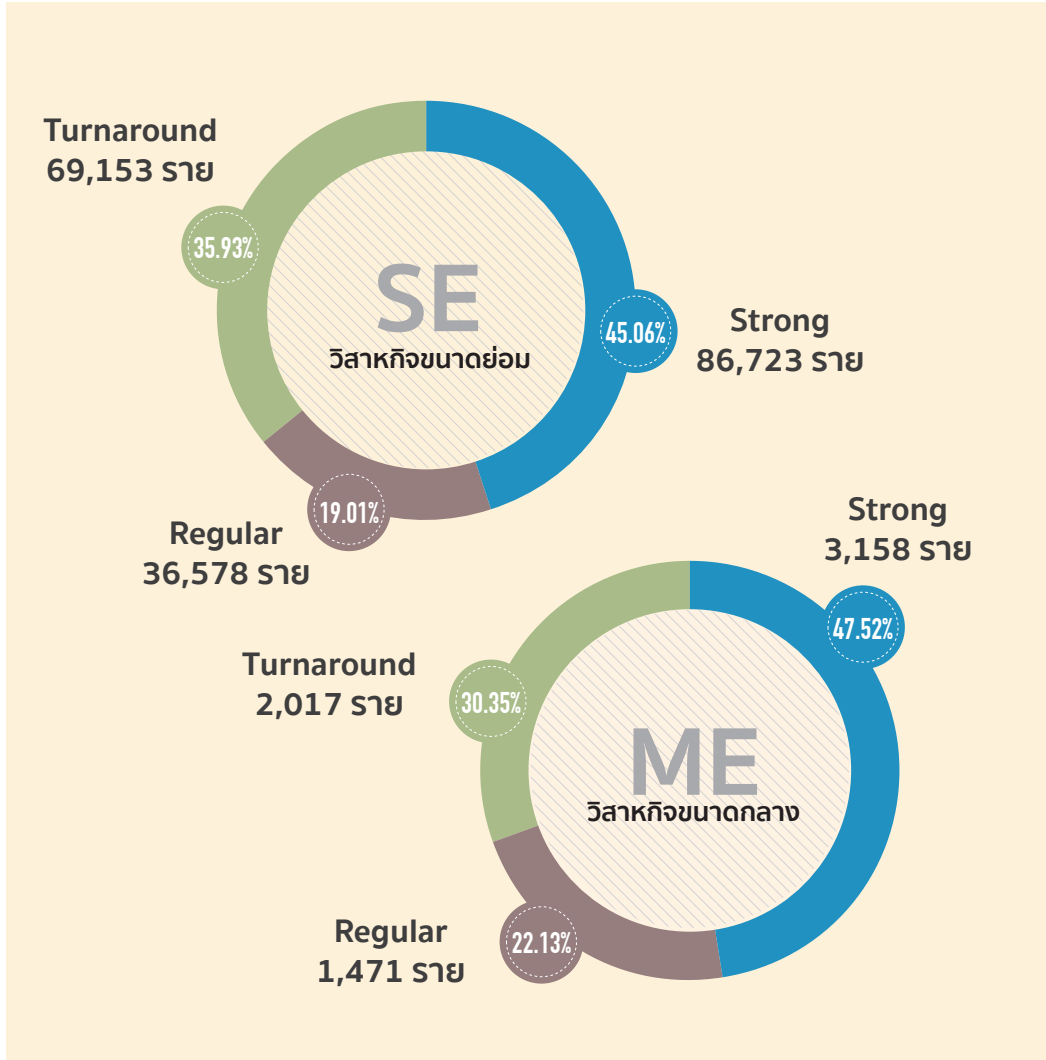
ตารางที่ 5.2
จำนวนผู้ประกอบการ SME ตามการจัดกลุ่มผู้ประกอบการ โดยใช้เกณฑ์รายได้รวมจากการเงิน 4 ปีล่าสุด (หน่วย : ราย)

กลุ่มธุรกิจ	Strong		Regular			Turnaround			รวมทั้งสิ้น	
	จำนวน	%	Almost Strong	Regular+/-	SWU	%	Turnaround 1	Turnaround 2	SWU	%
ภาคธุรกิจการเกษตร	418	0.47	98	80	178	0.47	87	242	329	0.46
ภาคการค้า	28,865	32.11	6,185	5,956	12,141	31.88	6,918	22,428	29,346	41.23
ภาคการผลิต	13,429	14.94	3,324	2,897	6,221	16.34	3,508	9,216	12,724	17.88
ภาคบริการ	47,169	52.48	8,891	10,645	19,536	51.31	6,686	22,085	28,771	40.43
รวม	89,881	100.00	18,498	19,578	38,076	100.00	17,199	53,971	71,170	100.00

ที่มา : ฝ่ายข้อมูลและสารสนเทศ สำนักงานส่งเสริมวิสาหกิจขนาดกลางและขนาดย่อม
 หมายเหตุ : เป็นการวิเคราะห์จากข้อมูลประกอบการ SME ที่นำส่งข้อมูลรายได้รวมต่อเนื่องและครบถ้วน



ภาพที่ 5.2 สัดส่วนผู้ประกอบการ SME จำแนกการจัดกลุ่มผู้ประกอบการและขนาดธุรกิจ



ที่มา : ฝ่ายข้อมูลและสารสนเทศ สำนักงานส่งเสริมวิสาหกิจขนาดกลางและขนาดย่อม

จากภาพที่ 5.2 การจัดกลุ่มผู้ประกอบการเมื่อแบ่งตามขนาดธุรกิจของวิสาหกิจแล้วพบว่า วิสาหกิจขนาดย่อม ร้อยละ 45.06 เป็นผู้ประกอบการในกลุ่มธุรกิจที่มีความเข้มแข็งหรือ Strong รองลงมาเป็นผู้ประกอบการในกลุ่มธุรกิจที่มีการเติบโตแบบลดลงหรือ Turnaround คิดเป็นร้อยละ 35.93 และกลุ่มธุรกิจที่มีการเติบโตปกติหรือ Regular ร้อยละ 19.01 ในส่วนของ วิสาหกิจขนาดกลาง พบว่า ร้อยละ 47.52 ของผู้ประกอบการในกลุ่มธุรกิจที่มีความเข้มแข็งหรือ Strong รองลงมาเป็นผู้ประกอบการในกลุ่มธุรกิจที่มีการเติบโตแบบลดลงหรือ Turnaround คิดเป็นร้อยละ 30.35 และกลุ่มธุรกิจที่มีการเติบโตปกติหรือ Regular ร้อยละ 22.13 ตามลำดับ

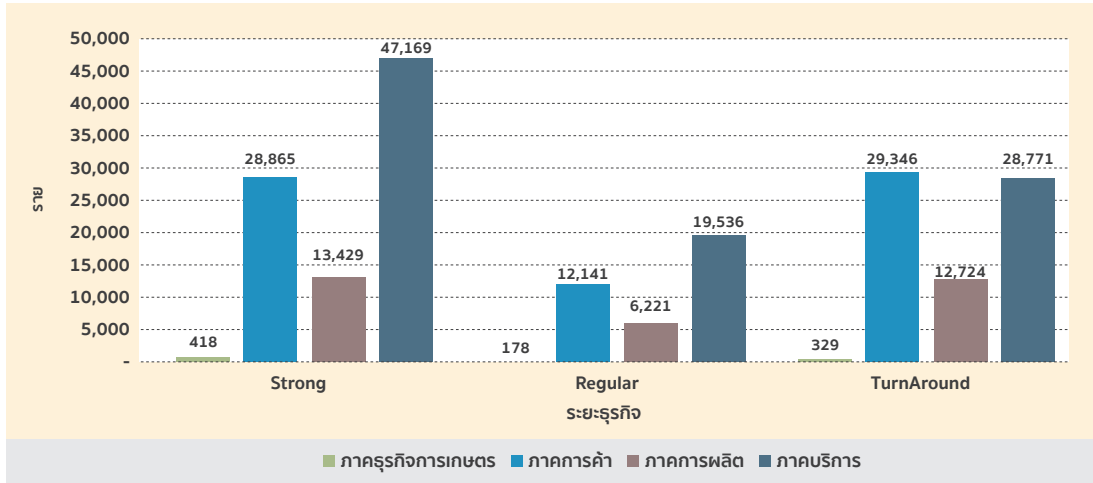


5.2 จำนวนผู้ประกอบการ SME จำแนกตามภาคธุรกิจและการจัดกลุ่มผู้ประกอบการ โดยใช้เกณฑ์รายได้รวมจากงบการเงิน 4 ปีล่าสุด



ภาพที่ 5.3

ภาพรวมจำนวนผู้ประกอบการ SME ตามกลุ่มธุรกิจ จำแนกตามรายได้รวมจากงบการเงิน 4 ปีล่าสุด (หน่วย : ราย)

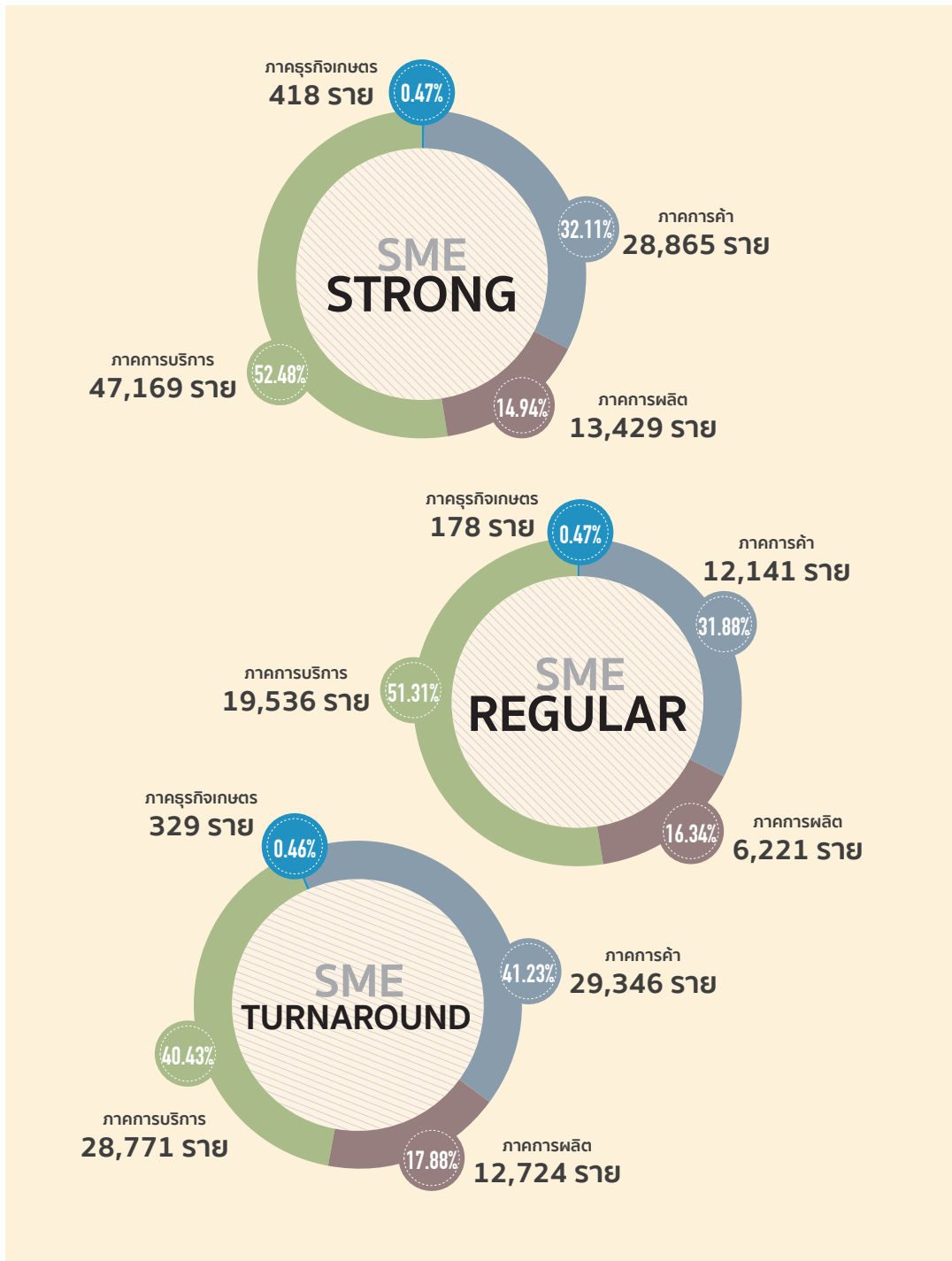


ที่มา : ฝ่ายข้อมูลและสารสนเทศ สำนักงานส่งเสริมวิสาหกิจขนาดกลางและขนาดย่อม

5.2.1 จำแนกตามการจัดกลุ่มผู้ประกอบการ



ภาพที่ 5.4
จำนวนผู้ประกอบการ SME จำแนกตามการจัดกลุ่มผู้ประกอบการ



ที่มา : ฝ่ายข้อมูลและสารสนเทศ สำนักงานส่งเสริมวิสาหกิจขนาดกลางและขนาดย่อม



จากภาพที่ 5.4 เมื่อจัดกลุ่มผู้ประกอบการ SME และวิเคราะห์เพิ่มเติมตามภาคธุรกิจได้ดังนี้

5.2.1.1 **กลุ่มธุรกิจที่มีความเข้มแข็ง (Strong)** มีผู้ประกอบการ SME ที่อยู่ในภาคบริการคิดเป็นร้อยละ 52.48 ของผู้ประกอบการ SME ที่ส่งงบการเงิน 4 ปีล่าสุด รองลงมาจะเป็นภาคการค้าคิดเป็นร้อยละ 32.11 ภาคการผลิตคิดเป็นร้อยละ 14.94 และภาคธุรกิจการเกษตรคิดเป็นร้อยละ 0.47 ตามลำดับ

5.2.1.2 **กลุ่มธุรกิจที่มีความเติบโตแบบปกติ (Regular)** ส่วนใหญ่จะเป็นผู้ประกอบการ SME ที่อยู่ในภาคบริการคิดเป็นร้อยละ 51.31 ของผู้ประกอบการ SME ที่ส่งงบการเงินย้อนหลัง 4 ปี รองลงมาจะเป็นภาคการค้าคิดเป็นร้อยละ 31.88 ภาคการผลิตคิดเป็นร้อยละ 16.34 และภาคธุรกิจการเกษตรคิดเป็นร้อยละ 0.47 ตามลำดับ

5.2.1.3 **กลุ่มธุรกิจที่มีการเติบโตแบบลดลง (Turnaround)** จะเป็นผู้ประกอบการ SME ที่อยู่ในภาคการค้าเป็นจำนวนมากที่สุดคิดเป็นร้อยละ 41.23 ของผู้ประกอบการ SME ที่ส่งงบการเงินย้อนหลัง 4 ปี รองลงมาเป็นภาคบริการคิดเป็นร้อยละ 40.43 ภาคการผลิตคิดเป็นร้อยละ 17.88 และภาคธุรกิจการเกษตรคิดเป็นร้อยละ 0.46

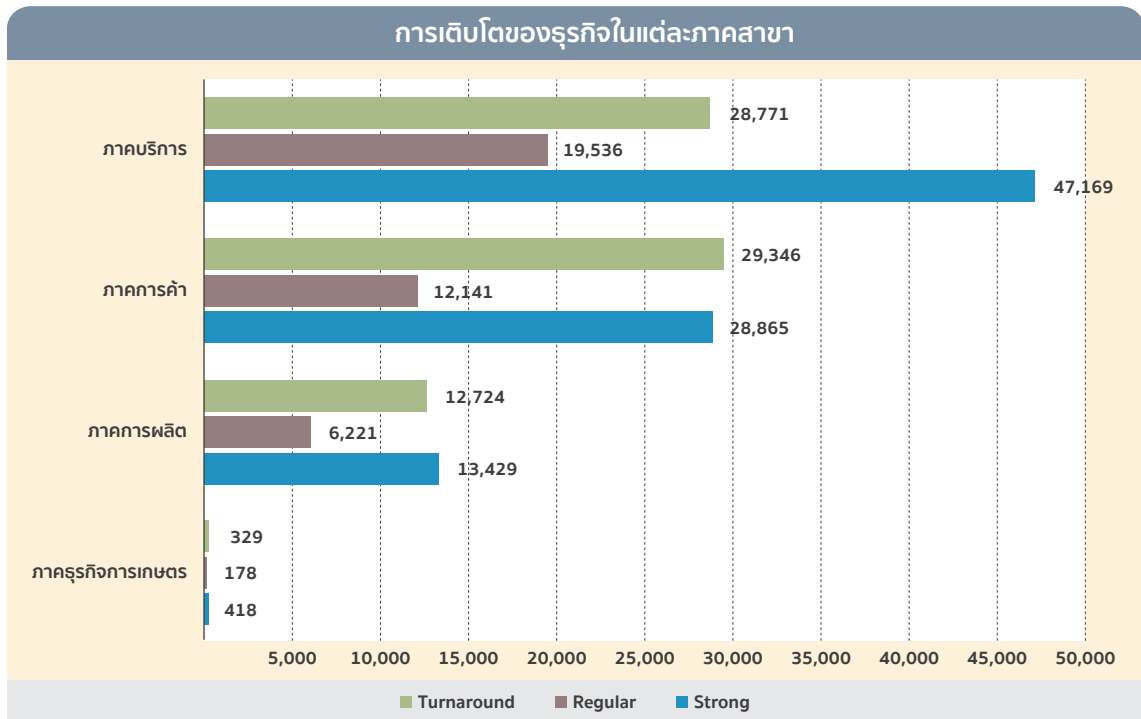
5.2.2 จำแนกตามภาคธุรกิจและการจัดกลุ่มผู้ประกอบการ



ภาพที่ 5.5

ภาพรวมจำนวนผู้ประกอบการ SME จำแนกตามภาคธุรกิจและการจัดกลุ่มผู้ประกอบการ

(หน่วย : ราย)



ที่มา : ฝ่ายข้อมูลและสารสนเทศ สำนักงานส่งเสริมวิสาหกิจขนาดกลางและขนาดย่อม

5.2.2.1 ภาคธุรกิจการเกษตร

สำหรับ ภาคธุรกิจการเกษตร ในกลุ่มผู้ประกอบการที่มีการส่งงบการเงินต่อเนื่อง 4 ปีล่าสุดนั้น ส่วนใหญ่ผู้ประกอบการ SME จะอยู่ในกลุ่มธุรกิจที่มีความเข้มแข็งหรือ Strong คิดเป็นร้อยละ 45.19 รองลงมาคือ ผู้ประกอบการที่อยู่ในกลุ่มธุรกิจที่มีการเติบโตแบบลดลง (Turnaround) คิดเป็นร้อยละ 35.57 และผู้ประกอบการที่อยู่ในกลุ่มธุรกิจที่มีการเติบโตปกติ (Regular) มีสัดส่วนน้อยที่สุด คิดเป็นร้อยละ 19.24

5.2.2.2 ภาคการผลิต

ใน ภาคการผลิต ผู้ประกอบการ SME จะอยู่ในกลุ่มธุรกิจที่มีความเข้มแข็งหรือ Strong ในสัดส่วนที่สูงที่สุด คิดเป็นร้อยละ 41.48 รองลงมาคือ ผู้ประกอบการที่อยู่ในกลุ่มธุรกิจที่มีการเติบโตแบบลดลง (Turnaround) คิดเป็นร้อยละ 39.30 และผู้ประกอบการที่อยู่ในกลุ่มธุรกิจที่มีการเติบโตปกติ (Regular) มีสัดส่วนน้อยที่สุด คิดเป็นร้อยละ 19.22

5.2.2.3 ภาคการค้า

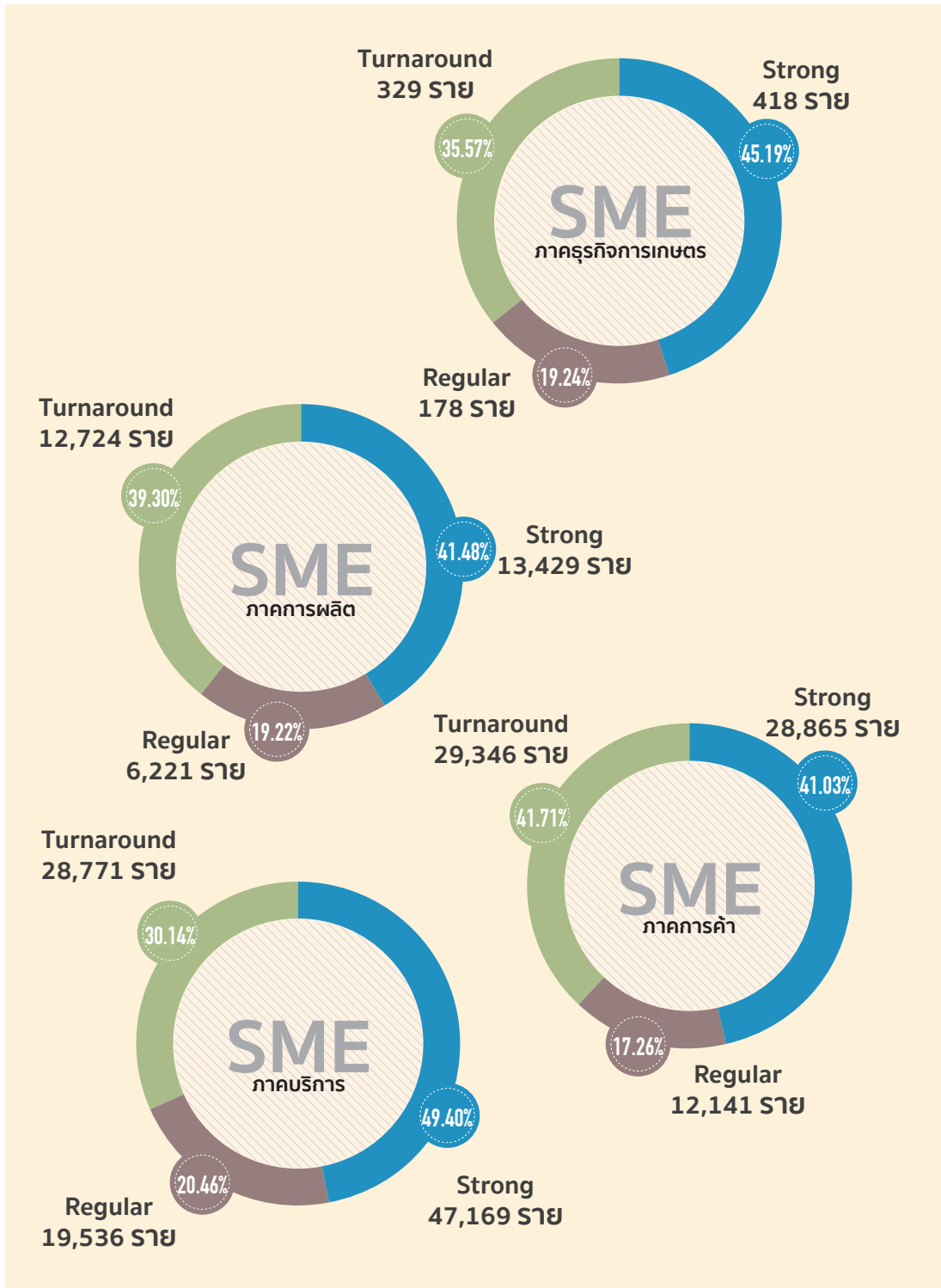
ใน ภาคการค้า พบว่าผู้ประกอบการ SME จะอยู่ในกลุ่มธุรกิจที่มีการเติบโตแบบลดลง (Turnaround) ในสัดส่วนที่สูงที่สุด คิดเป็นร้อยละ 41.71 รองลงมาคือ ผู้ประกอบการที่อยู่ในกลุ่มธุรกิจที่มีความเข้มแข็ง (Strong) คิดเป็นร้อยละ 41.03 และผู้ประกอบการที่อยู่ในกลุ่มธุรกิจที่มีการเติบโตปกติ (Regular) มีสัดส่วนน้อยที่สุด คิดเป็นร้อยละ 17.26

5.2.2.4 ภาคบริการ

ใน ภาคบริการ ผู้ประกอบการที่อยู่ในกลุ่มธุรกิจที่มีความเข้มแข็งหรือ Strong คิดเป็นร้อยละ 49.40 รองลงมาคือ ผู้ประกอบการ SME จะอยู่ในกลุ่มธุรกิจที่มีการเติบโตแบบลดลง (Turnaround) คิดเป็นร้อยละ 30.14 และผู้ประกอบการที่อยู่ในกลุ่มธุรกิจที่มีการเติบโตปกติ (Regular) มีสัดส่วนน้อยที่สุด คิดเป็นร้อยละ 20.46



ภาพที่ 5.6
จำนวนผู้ประกอบการ SME จำแนกตามภาคธุรกิจและการจัดกลุ่มผู้ประกอบการ



ที่มา : ฝ่ายข้อมูลและสารสนเทศ สำนักงานส่งเสริมวิสาหกิจขนาดกลางและขนาดย่อม

จากสัดส่วนของการจัดกลุ่มในแต่ละภาคธุรกิจจะเห็นได้ว่า ภาคการผลิตและภาคการค้ามีกลุ่ม Strong และกลุ่ม Turnaround ในสัดส่วนที่ใกล้เคียงกัน ดังนั้น การสนับสนุนจากหน่วยงานต่าง ๆ และการสร้างปัจจัยเอื้อต่อการประกอบธุรกิจให้กับผู้ประกอบการจะมีความสำคัญอย่างยิ่ง เพื่อให้ผู้ประกอบการในกลุ่ม Turnaround สามารถปรับตัวในการทำธุรกิจและกลับเข้าสู่กลุ่ม Regular หรือก้าวขึ้นมาอยู่ในกลุ่ม Strong ได้มากขึ้นในที่สุด ส่วนในภาคบริการนั้น มีสัดส่วนผู้ประกอบการอยู่ในกลุ่ม Strong มากกว่ากลุ่ม Turnaround ค่อนข้างมากแสดงให้เห็นว่าธุรกิจบริการมีทิศทางเติบโตที่ดี

5.3 ผลการส่งเสริม SME และการดำเนินงานโครงการตามแนวทางการส่งเสริมวิสาหกิจขนาดกลางและขนาดย่อมตามศักยภาพการดำเนินธุรกิจ

จากรายงานผลการดำเนินงานส่งเสริม SME ประจำปี 2559 สำนักงานส่งเสริมวิสาหกิจขนาดกลางและขนาดย่อม สามารถดำเนินการส่งเสริมผู้ประกอบการ SME ตามศักยภาพการดำเนินธุรกิจโดยใช้เกณฑ์รายได้รวมจากงบการเงิน 4 ปีล่าสุด โดยสามารถพัฒนา ส่งเสริม SME ทั้งในด้านบุคลากร สถานประกอบการ ผลิตภัณฑ์หรือบริการของ SME รายละเอียดดังนี้

- **กลุ่มผู้ประกอบการ Regular และ Strong** มี SME ได้รับประโยชน์จำนวน 17,948 รายจาก 8 โครงการ วงเงินงบประมาณ 480.86 ล้านบาท โดยเน้นการส่งเสริม SME ที่ดำเนินกิจการอยู่แล้วให้เติบโตและมีนวัตกรรมเพิ่มขึ้น ดังนี้

- เพิ่มประสิทธิภาพและลดต้นทุนการผลิต ส่งผลให้เกิดมูลค่าทางเศรษฐกิจ 160 ล้านบาท มูลค่าของเสียลดลงร้อยละ 3 และมูลค่าต้นทุนลดลงร้อยละ 6
- เพิ่มความรู้และประสบการณ์ทางการตลาดส่งผลให้เกิดมูลค่าทางการค้า 1,580 ล้านบาท
- SME มีการลงทุนด้านนวัตกรรม 40.639 ล้านบาทในโครงการวิจัยและ R&D
- SME ผ่านกระบวนการเรียนรู้เชิงปฏิบัติการและเชิงลึก ตลอดจนสร้างพี่เลี้ยงทางธุรกิจ

- **กลุ่มผู้ประกอบการ Turnaround** มี SME ได้รับประโยชน์จำนวน 24,445 รายจาก 3 โครงการ วงเงินงบประมาณ 3,630 ล้านบาท เพื่อดำเนินการฟื้นฟู SME ให้ดำเนินกิจการต่อไปได้อย่างมั่นคง โดยเน้นกลุ่มธุรกิจที่ได้รับผลกระทบและปรับตัวไม่ทันต่อสถานการณ์เศรษฐกิจ แต่ยังมีศักยภาพในการดำเนินธุรกิจได้รับทราบปัญหาจุดอ่อนโดยมีที่ปรึกษาและจัดทำแผนพัฒนากิจการ / ปรับโครงสร้างหนี้ผ่านการช่วยเหลือเพื่อให้ SME ได้รับการอุดหนุนเงินทุนเพื่อการหมุนเวียนกิจการให้ธุรกิจอยู่รอด

ในปี 2560 สำนักงานส่งเสริมวิสาหกิจขนาดกลางและขนาดย่อมได้ดำเนินงานโครงการร่วมกับหน่วยร่วมดำเนินการเพื่อผลักดัน ส่งเสริมและพัฒนาผู้ประกอบการ SME ในแต่ละกลุ่มอย่างต่อเนื่อง โดยมีเป้าหมายในการส่งเสริมผู้ประกอบการ SME ดังนี้

- **กลุ่มผู้ประกอบการ Regular และ Strong**
ด้านการส่งเสริม SME ที่ดำเนินกิจการอยู่แล้วให้เติบโตและมีนวัตกรรม เป็นการดำเนินการพัฒนาผู้ประกอบการธุรกิจระดับเติบโต เช่น
การวินิจฉัยธุรกิจ/Coaching เพื่อประเมินศักยภาพและขีดความสามารถของผู้ประกอบการในด้านต่าง ๆ เป้าหมายการดำเนินการจำนวน 10,000 ราย



การเสริมสร้างสมรรถนะผู้ประกอบการในเชิงลึก โดยจัดโปรแกรมการส่งเสริมหรือสนับสนุนในด้านที่มีความสำคัญที่ช่วยการสร้างมูลค่าเพิ่มให้กับสินค้าและบริการ การลดต้นทุนหรือการเพิ่มประสิทธิภาพการผลิตสินค้าหรือการให้บริการ มีเป้าหมายการดำเนินการจำนวน 3,000 ราย

การส่งเสริมและพัฒนาให้มีช่องทางการตลาดเพิ่มขึ้นในรูปแบบ Business to Business to Customers (B2 B 2C) ระหว่างกลุ่มผู้ประกอบการภาคการผลิต กับกลุ่มผู้ให้บริการด้านตลาดออนไลน์ เพื่อเป็นกลไกขับเคลื่อนการตลาดและพัฒนาารูปแบบการบริหารจัดการตลาดออนไลน์ให้กับ SME เป้าหมายการดำเนินการจำนวน 100,000 ผลิตภัณ์จากผู้ประกอบการ 65,000 รายเข้าสู่การขายในระบบตลาดอิเล็กทรอนิกส์

การพัฒนาผลิตภัณ์เพื่อเพิ่มศักยภาพสู่ตลาดสากล ผ่านการอบรมรวมทั้งจัดทำผลิตภัณ์ต้นแบบเพื่อใช้ต่อยอดในการดำเนินธุรกิจเพื่อเตรียมความพร้อมในการออกสู่ตลาดเชิงพาณิชย์ เป้าหมายการดำเนินการ 1,000 ราย 1,000 ผลิตภัณ์

งานส่งเสริมศักยภาพเสริมสร้างขีดความสามารถและโอกาสทางการค้าให้กับ SME รวมถึงสนับสนุนการขยายตลาดธุรกิจในตลาดต่างประเทศ เป้าหมายการดำเนินการ 1,500 ราย

• กลุ่มผู้ประกอบการ Turnaround

ด้านการฟื้นฟู SME ให้สามารถดำเนินกิจการต่อไปได้อย่างมั่นคง เพื่อช่วยเหลือ SME ที่ประสบปัญหาทางการเงิน การชำระหนี้ในการดำเนินธุรกิจ เช่น

โครงการฟื้นฟูกิจการวิสาหกิจขนาดกลางและขนาดย่อม เพื่อช่วยให้ผู้ประกอบการได้ปรับปรุงและพัฒนากิจการให้มีประสิทธิภาพ มีขีดความสามารถเพิ่มขึ้นและสามารถดำเนินกิจการต่อไปโดยให้ความช่วยเหลือในลักษณะให้กู้ยืมระยะยาวเป็นเวลา 10 ปี

โครงการเงินทุนพลิกฟื้นวิสาหกิจรายย่อย เพื่อช่วยเหลือด้านเงินทุนแก่กลุ่มผู้ประกอบการที่ยอดขาย 3 ปีที่ผ่านมาลดลงตั้งแต่ร้อยละ 20 หรือดำเนินธุรกิจแต่ไม่สามารถเข้าถึงแหล่งเงินทุนให้สามารถประกอบธุรกิจต่อไปได้ โดยการให้เงินกู้ปลอดดอกเบี้ยเพื่อการฟื้นฟูกิจการ 1,000 ราย ๆ ละไม่เกิน 1 ล้านบาทระยะเวลา 7 ปี ปลอดเงินต้น 2 ปี โดยไม่มีหลักทรัพย์ค้ำประกัน

โครงการปรับแผนธุรกิจและเพิ่มขีดความสามารถ SME โดยเป็นดำเนินการร่วมกับกรมส่งเสริมอุตสาหกรรม และมหาวิทยาลัยเทคโนโลยีราชมงคลธัญบุรีในการช่วยเหลือ SME เพื่อเข้าประเมินวิเคราะห์และวินิจฉัยสถานประกอบการเบื้องต้นรวมถึงได้รับคำปรึกษาแนะนำเชิงลึกจากผู้เชี่ยวชาญ ซึ่งมีสถานประกอบการได้รับประโยชน์จากการเข้าร่วมโครงการแล้ว จำนวน 24,679 ราย (ข้อมูล ณ เดือนมิถุนายน 2560)

จากทั้งหมดนี้ ภาครัฐจะไม่สามารถดำเนินการวางนโยบายและแนวทางการส่งเสริม SME ตามระดับการเติบโตการดำเนินธุรกิจเพื่อช่วยเหลือผู้ประกอบการ SME ได้หากขาดการจดทะเบียนหรือขึ้นทะเบียนสถานประกอบการกับหน่วยงานของรัฐเพื่อให้เป็นข้อมูลในการส่งเสริม สนับสนุนและพัฒนาผู้ประกอบการ SME ให้ได้ตรงกับความต้องการของผู้ประกอบการ SME