

## รายงานสถานการณ์วิสาหกิจขนาดกลางและขนาดย่อม

### บทสรุปผู้บริหาร

#### ภาวะเศรษฐกิจวิสาหกิจขนาดกลางและขนาดย่อม

มูลค่า GDP SME ไตรมาสที่สามของปีนี้ขยายตัวได้ร้อยละ 5.3 ซึ่งนับเป็นการขยายตัวสูงที่สุดในรอบ 8 ไตรมาส โดยขยายตัวเร่งขึ้นจากไตรมาสก่อนที่ขยายตัวร้อยละ 5.0 สอดคล้องกับ GDP ของประเทศที่สามารถขยายตัวได้ถึงร้อยละ 4.3 โดยมีสัดส่วน GDP SME ต่อ GDP ประเทศร้อยละ 42.6 เป็นมูลค่ากว่า 1.62 ล้านล้านบาท

การส่งออกของ SME ในเดือนตุลาคม 2560 มีมูลค่า 145,075.9 ล้านบาท หดตัวจากช่วงเดียวกันของปีก่อนร้อยละ 8.9 และเมื่ออยู่ในรูปดอลลาร์สหรัฐ มูลค่าการส่งออกหดตัวร้อยละ 4.2 โดยสัดส่วนของการส่งออกของ SME ต่อการส่งออกรวมเท่ากับร้อยละ 22.0 โดย SME ยังคงมีมูลค่าการส่งออกไปยังกลุ่มประเทศอาเซียนมากที่สุด มีมูลค่า 44,864 ล้านบาท รองลงมาได้แก่ประเทศจีน มีมูลค่าการส่งออก 18,654 ล้านบาท และกลุ่มสหภาพยุโรป มีมูลค่าการส่งออก 13,147 ล้านบาท สำหรับสินค้าส่งออกสำคัญ 3 อันดับแรก ได้แก่ หมวดอัญมณีและเครื่องประดับ หมวดพลาสติก และของทำด้วยพลาสติก และหมวดอุปกรณ์ไฟฟ้าและส่วนประกอบ

ด้านธุรกิจภาคการค้าและบริการ โดยดัชนีความเชื่อมั่นภาคการค้าและบริการ เดือนตุลาคม 2560 เท่ากับ 94.8 ปรับตัวเพิ่มขึ้นจาก 91.4 ในเดือนก่อน เป็นผลมาจากองค์ประกอบดัชนีปรับตัวเพิ่มทุกองค์ประกอบโดยเฉพาะด้านกำไรและยอดขาย ทั้งในภาคการค้าและบริการ เนื่องจากผู้ประกอบการมองว่าสถานการณ์โดยรวมไม่เปลี่ยนแปลงมากนักยังคงขายได้ใกล้เคียงกับเดือนก่อน อีกทั้งในเดือนตุลาคมมีช่วงวันหยุดยาวและเป็นช่วงออกพรรษาทำให้มีการใช้จ่ายสูงกว่าปกติ

การจัดตั้งและสิ้นสุดกิจการเดือนตุลาคม 2560 พบว่า ในส่วนการจัดตั้งกิจการใหม่ของประเทศ มีจำนวน 6,003 ราย เมื่อเทียบกับเดือนตุลาคม 2559 ขยายตัวร้อยละ 17.9 ในขณะที่มีการยกเลิกกิจการจำนวน 1,797 ราย เมื่อเทียบกับเดือนตุลาคม 2559 ขยายตัวร้อยละ 13.2



ผลิตภัณฑ์มวลรวมภายในประเทศของวิสาหกิจขนาดกลางและขนาดย่อม (GDP SME)

❖ ผลิตภัณฑ์มวลรวมภายในประเทศของวิสาหกิจขนาดกลางและขนาดย่อม

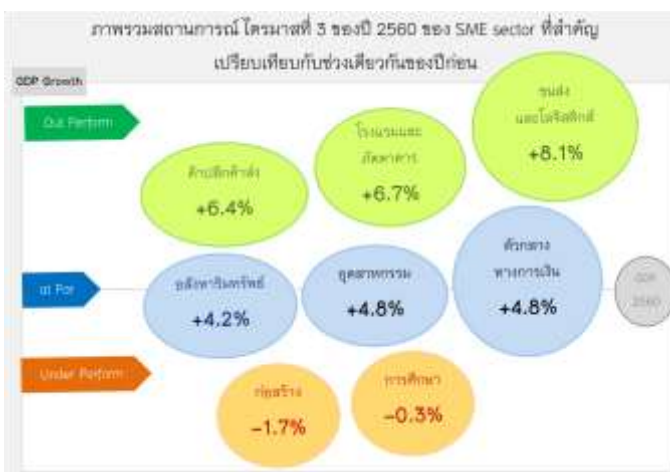
มูลค่าและอัตราการขยายตัวของ GDP SME ไตรมาสที่สามของปี 2560

วิสาหกิจ	Q2/2560			Q3/2560			9M/2560		
	มูลค่า (ลบ.)	สัดส่วน (ร้อยละ)	Growth (ร้อยละ)	มูลค่า (ลบ.)	สัดส่วน (ร้อยละ)	Growth (ร้อยละ)	มูลค่า (ลบ.)	สัดส่วน (ร้อยละ)	Growth (ร้อยละ)
ประเทศ	3,715,246	100.0	3.8	3,798,573	100.0	4.3	11,311,138	100.0	3.8
ภาคเกษตร	322,995	8.7	16.1	269,812	7.1	9.9	937,779	8.3	10.3
ภาคนอกเกษตร	3,392,251	91.3	2.8	3,528,761	92.9	3.8	10,373,359	91.7	3.2
- วิสาหกิจขนาดใหญ่	1,603,379	43.2	1.6	1,675,953	44.1	3.7	4,892,890	43.3	2.3
- SME	1,560,252	42.0	5.0	1,617,029	42.6	5.3	4,791,894	42.4	5.1
• วิสาหกิจขนาดย่อม	1,105,865	29.8	5.5	1,135,675	29.9	5.5	3,382,859	29.9	5.4
• วิสาหกิจขนาดกลาง	454,387	12.2	3.9	481,354	12.7	4.8	1,409,035	12.5	4.3
- วิสาหกิจอื่นๆ	228,620	6.2	0.6	235,779	6.2	-0.9	688,575	6.1	-0.1

ที่มา : สำนักงานคณะกรรมการพัฒนาการเศรษฐกิจและสังคมแห่งชาติ  
ประมวลโดย : สำนักงานส่งเสริมวิสาหกิจขนาดกลางและขนาดย่อม



มูลค่า GDP SME ไตรมาสที่สามของปีนี้ขยายตัวได้ร้อยละ 5.3 ซึ่งนับเป็นการขยายตัวสูงที่สุดในรอบ 8 ไตรมาส โดยขยายตัวเร่งขึ้นจากไตรมาสก่อนที่ขยายตัวร้อยละ 5.0 สอดคล้องกับ GDP ของประเทศที่สามารถขยายตัวได้ถึงร้อยละ 4.3 โดยมีสัดส่วน GDP SME ต่อ GDP ประเทศร้อยละ 42.6 เป็นมูลค่ากว่า 1.62 ล้านล้านบาท



โดยปัจจัยสนับสนุนที่สำคัญมาจากการขยายตัวในภาคการผลิต โดยเฉพาะอุตสาหกรรมเพื่อการส่งออก ในขณะที่ภาคการบริการแม้ว่าจะชะลอตัวลงจากไตรมาสก่อน แต่ยังคงรักษาอัตราการขยายตัวได้ดี ได้แก่ธุรกิจโรงแรมและภัตตาคาร (ร้อยละ 6.7) ธุรกิจการขนส่งและการคมนาคม (ร้อยละ 8.1) สำหรับภาคการค้าปลีกค้าส่งขยายตัวเร่งขึ้น จากร้อยละ 6.0 เป็นร้อยละ 6.4 ในไตรมาสนี้ ส่งผลให้ GDP SME ขยายตัวได้ในอัตราที่สูงกว่าการขยายตัวในภาพรวมทั้งประเทศ

สำหรับภาพรวมการเติบโตของ SME ในช่วง 9 เดือนแรกของปี GDP SME ขยายตัวร้อยละ 5.1 โดยเป็นผลมาจากการขยายตัวในภาคการค้าและภาคการบริการเป็นหลัก รวมทั้งการขยายตัวของภาคการผลิตในไตรมาสที่ 3 ทั้งนี้จากการที่ภาคการท่องเที่ยวที่ยังคงเติบโตอย่างแข็งแกร่งและการบริโภคภาคเอกชนยังคงขยายตัวต่อเนื่อง จึงคาดว่า GDP SME จะยังสามารถเติบโตได้ดีต่อเนื่องไปจนถึงสิ้นปี 2560 ตามที่ สสว. ได้ประมาณการไว้ที่ร้อยละ 5.0

## การค้าระหว่างประเทศของวิสาหกิจขนาดกลางและขนาดย่อม

## ❖ การส่งออกของวิสาหกิจขนาดกลางและขนาดย่อม

## ภาพรวมของสถานการณ์การส่งออกของ SME เดือนตุลาคม 2560

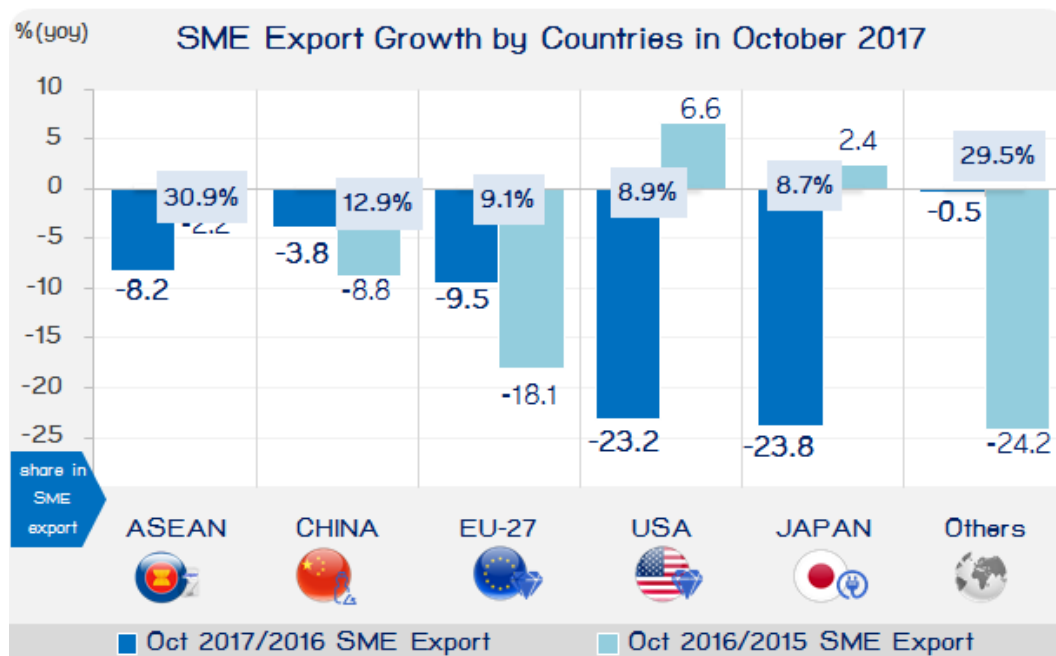
การส่งออกของ SME ในเดือนตุลาคม ปี 2560 มีมูลค่า 145,075.9 ล้านบาท หดตัวจากช่วงเดียวกันของปีก่อนร้อยละ 8.9 และเมื่ออยู่ในรูปดอลลาร์สหรัฐ มูลค่าการส่งออกหดตัวร้อยละ 4.2 โดยสัดส่วนของการส่งออกของ SME ต่อการส่งออกรวมเท่ากับร้อยละ 22.0



สาเหตุสำคัญเกิดจากการแข็งค่าของเงินบาทเมื่อเทียบกับคู่แข่งสำคัญ ส่งผลต่อต้นทุนและขีดความสามารถในการแข่งขันของผู้ส่งออกไทย รวมถึงความเสี่ยงนโยบายการค้าของสหรัฐที่ส่งผลกระทบต่อตลาดของ SME ได้รับผลกระทบหดตัวทุกตลาด เมื่อพิจารณาการขยายตัวของสินค้าที่สำคัญ มีเพียงหมวดสินค้ายานยนต์ และส่วนประกอบ และหมวดไม้ และของทำด้วยไม้เท่านั้นที่ยังมีการขยายตัวอยู่

ที่มา : กรมศุลกากร

ประมวลผลโดย สำนักงานส่งเสริมวิสาหกิจขนาดกลางและขนาดย่อม



ที่มา : กรมศุลกากร

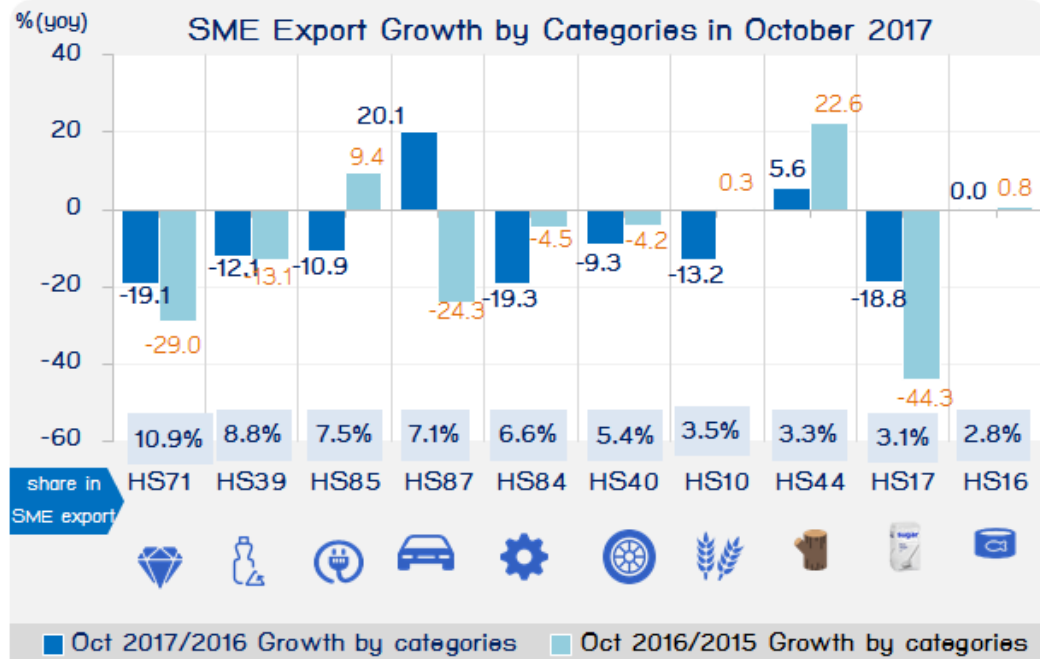
ประมวลผลโดย สำนักงานส่งเสริมวิสาหกิจขนาดกลางและขนาดย่อม

เมื่อพิจารณามูลค่าการส่งออกของ SME ตามกลุ่มประเทศคู่ค้าที่สำคัญ พบว่าในเดือนตุลาคม ปี 2560 ตลาดที่มีสัดส่วนมูลค่าการส่งออกมากที่สุดคือ กลุ่มประเทศอาเซียน มูลค่า 44,864 ล้านบาท มีสัดส่วนร้อยละ 30.9 ของการส่งออกรวมของ SME ในด้านการขยายตัว พบว่า ทุกประเทศคู่ค้าสำคัญหดตัว โดยที่ประเทศญี่ปุ่นมีการหดตัวมากที่สุดร้อยละ 23.8 เมื่อเทียบกับช่วงเดียวกันของปีก่อน รองลงมาคือประเทศสหรัฐอเมริกา หดตัวร้อยละ 23.2 กลุ่มสหภาพยุโรปหดตัวร้อยละ 9.5 กลุ่มตลาดอาเซียน หดตัวร้อยละ 8.2 และประเทศจีน หดตัวร้อยละ 3.8

## การสำรวจระหว่างประเทศของวิสาหกิจขนาดกลางและขนาดย่อม

## ❖ การส่งออกของวิสาหกิจขนาดกลางและขนาดย่อม

อัตราการขยายตัวการส่งออก SME (ในรูปเงินบาท) จำแนกตามกลุ่มสินค้าสำคัญ ตุลาคม 2560



ที่มา : กรมศุลกากร

ประมวลผลโดย : สำนักงานส่งเสริมวิสาหกิจขนาดกลางและขนาดย่อม

เมื่อพิจารณามูลค่าการส่งออกของ SME ตามกลุ่มสินค้าสำคัญ 10 อันดับแรกในเดือนตุลาคม ปี 2560 พบว่าหมวดสินค้าสำคัญที่มีมูลค่าการส่งออกสูงสุด ได้แก่ หมวดอัญมณีและเครื่องประดับ (HS71) ที่มีสัดส่วนมูลค่าการส่งออกร้อยละ 10.9 มีมูลค่า 15,828 ล้านบาท หดตัวร้อยละ 19.1 โดยยังเป็นผลมาจากการส่งออกที่ลดลงของสินค้าทองคำที่ยังไม่ได้ขึ้นรูปหรืออยู่ในลักษณะกึ่งสำเร็จรูป (HS7108) เพื่อทำกำไร โดยลดลงร้อยละ 36.9

สินค้าส่งออกสำคัญรองลงมาได้แก่ หมวดพลาสติกและของที่ทำด้วยพลาสติก (HS39) มูลค่า 12,771 ล้านบาท หดตัวร้อยละ 12.1 และหมวดอุปกรณ์ไฟฟ้าและส่วนประกอบ (HS85) มูลค่า 10,882 ล้านบาท หดตัวร้อยละ 10.9 ตามลำดับ

สินค้าส่งออกสำคัญอื่นๆ ได้แก่ หมวดยานยนต์และส่วนประกอบ (HS87) มูลค่า 10,347 ล้านบาท ขยายตัวร้อยละ 20.1 หมวดเครื่องจักร และคอมพิวเตอร์และอุปกรณ์ (HS84) มูลค่า 9,564 ล้านบาท หดตัวร้อยละ 19.3 หมวดยางและของทำด้วยยาง (HS40) มูลค่า 7,848 ล้านบาท หดตัวร้อยละ 9.3 หมวดธัญพืช ข้าว (HS10) มูลค่า 5,125 ล้านบาท หดตัวร้อยละ 13.2 หมวดไม้ และของทำด้วยไม้ (HS44) มูลค่า 4,830 ล้านบาท ขยายตัวร้อยละ 5.6 และหมวดน้ำตาลและขนมทำจากน้ำตาล (HS17) มูลค่า 4,485 ล้านบาท หดตัวร้อยละ 18.8

จะเห็นว่าสินค้าส่งออกที่มีสัดส่วนมูลค่าสูงที่สุด 10 อันดับแรก มีการหดตัวในหลายหมวดสินค้าสำคัญ ยกเว้นเพียงหมวดยานยนต์และส่วนประกอบ และหมวดไม้ และของทำด้วยไม้เท่านั้นที่ยังมีการขยายตัวอยู่ แสดงถึงแนวโน้มการชะลอตัวของตลาดส่งออกของ SME

ด้านการส่งออกของประเทศ สินค้าส่งออกสำคัญที่มีมูลค่าการส่งออกขยายตัวสูงที่สุดในเดือนนี้ เป็นสินค้าในหมวดเชื้อเพลิง (HS27) หมวดยาง และของทำด้วยยาง (HS40) และหมวดเคมีภัณฑ์ (HS29) มีการขยายตัวร้อยละ 35.7 26.2 และ 22.1 ตามลำดับ

## การค้าระหว่างประเทศของวิสาหกิจขนาดกลางและขนาดย่อม

## ❖ การส่งออกของวิสาหกิจขนาดกลางและขนาดย่อม

ภาพรวมของสถานการณ์การส่งออกของ SME ใน 10 เดือนแรก ปี 2560 (มกราคม – ตุลาคม 2560)



ที่มา : กรมศุลกากร

ประมวลผลโดย : สำนักงานส่งเสริมวิสาหกิจขนาดกลางและขนาดย่อม

สำหรับมูลค่าการส่งออกของ SME ใน 10 เดือนแรกของปี 2560 (มกราคม – ตุลาคม 2560) มีมูลค่า 1,672,428.2 ล้านบาท หดตัวจากปีก่อนหน้า ร้อยละ 8.6 และเมื่ออยู่ในรูปดอลลาร์สหรัฐ มีการส่งออก มูลค่า 49,083.1 ล้านดอลลาร์สหรัฐ หดตัวจากปีก่อนหน้าร้อยละ 5.8 ตามลำดับ ในขณะที่การส่งออก รวมทั้งหมดของประเทศ มีมูลค่า 195,341.7 ล้านดอลลาร์สหรัฐ ขยายตัวร้อยละ 9.6 จากปีก่อนหน้า ซึ่งการส่งออกของ SME มีสัดส่วนต่อการส่งออกรวม ร้อยละ 25.1

ภาพรวมของการส่งออกของ SME ใน 10 เดือนแรกของปี 2560 (มกราคม – ตุลาคม 2560) ตามตลาดคู่ค้าสำคัญ พบว่า กลุ่มประเทศอาเซียน ยังคงเป็นตลาดส่งออกที่สำคัญที่สุดของ SME โดยมีมูลค่าการส่งออกจำนวน 475,786 ล้านบาท คิดเป็นสัดส่วนร้อยละ 28.4 ของการส่งออกรวมของ SME และหดตัวลงร้อยละ 5.6 ซึ่งสินค้าส่งออกสำคัญ ได้แก่ หมวบน้ำตาล (HS17) หมวดพลาสติก และของทำด้วยพลาสติก (HS39) และหมวดอัญมณีและเครื่องประดับ (HS71)



ที่มา : กรมศุลกากร

ประมวลผลโดย : สำนักงานส่งเสริมวิสาหกิจขนาดกลางและขนาดย่อม

ตลาดที่สำคัญรองลงมาได้แก่ประเทศจีน มีมูลค่าการส่งออก 193,894 ล้านบาท คิดเป็นร้อยละ 11.6 ของการส่งออกรวมของ SME หดตัวร้อยละ 0.1 ซึ่งสินค้าส่งออกสำคัญ ได้แก่ หมวดไม้และของทำด้วยไม้ (HS44) หมวดพลาสติก และของทำด้วยพลาสติก (HS39) และหมวดยาง และของทำด้วยยาง (HS40)

ประเทศญี่ปุ่น มีมูลค่าการส่งออก 136,823 ล้านบาท คิดเป็นสัดส่วนร้อยละ 8.2 ของการส่งออกรวมของ SME ซึ่งสินค้าส่งออกสำคัญ ได้แก่ หมวดพลาสติก และของทำด้วยพลาสติก (HS39) หมวดของปรุงแต่งจากเนื้อสัตว์ (HS16) และหมวดเครื่องใช้และอุปกรณ์ไฟฟ้า (HS85)

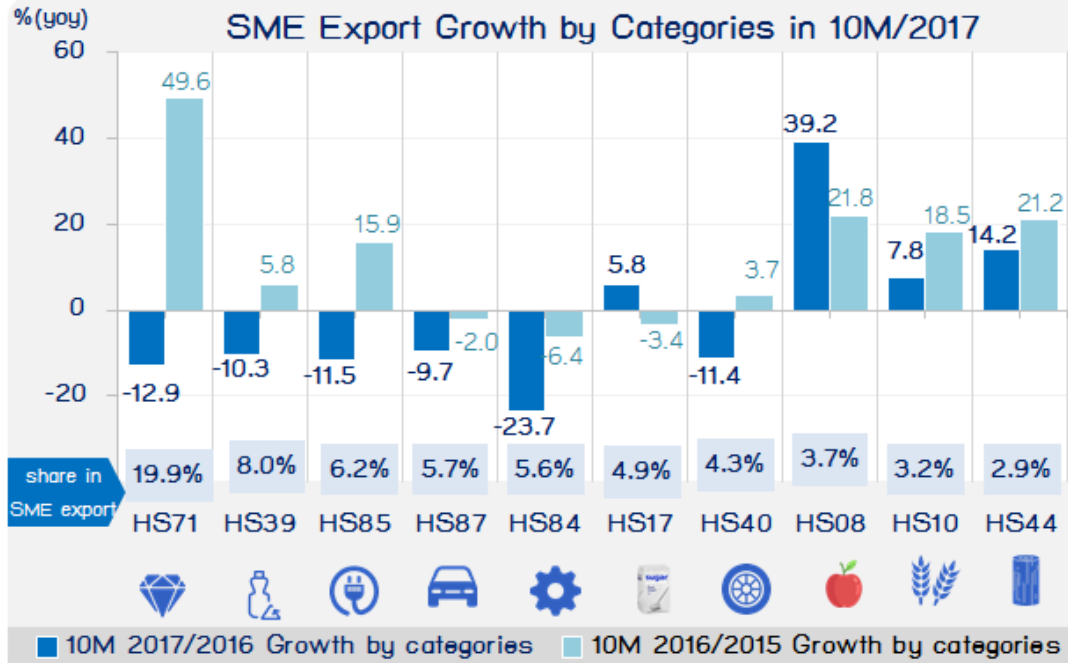
ส่วนการส่งออกไปยังประเทศสหรัฐอเมริกา และกลุ่มสหภาพยุโรป มีมูลค่าการส่งออก 126,636 และ 118,210 ล้านบาท คิดเป็นสัดส่วนร้อยละ 7.6 และ 7.1 ของการส่งออกรวมของ SME โดยหดตัวลงร้อยละ 22.7 และ 26.7 ตามลำดับ

ด้านการส่งออกของประเทศ ใน 10 เดือนแรกของปี 2560 (มกราคม – ตุลาคม 2560) นี้ มีการหดตัวทุกประเทศ คู่ค้าหลัก โดยกลุ่มสหภาพยุโรปมีการหดตัวมากที่สุด ร้อยละ 26.7 รองลงมาคือ ประเทศสหรัฐอเมริกา ประเทศญี่ปุ่น กลุ่มตลาดอาเซียน และประเทศจีน หดตัวร้อยละ 22.7 15.1 5.6 และ 0.1 ตามลำดับ

## การค้าระหว่างประเทศของวิสาหกิจขนาดกลางและขนาดย่อม

## ❖ การส่งออกของวิสาหกิจขนาดกลางและขนาดย่อม

อัตราการขยายตัวการส่งออก SME (ในรูปเงินบาท) จำแนกตามกลุ่มสินค้าสำคัญ ใน 10 เดือนแรก ปี 2560



ที่มา : กรมศุลกากร

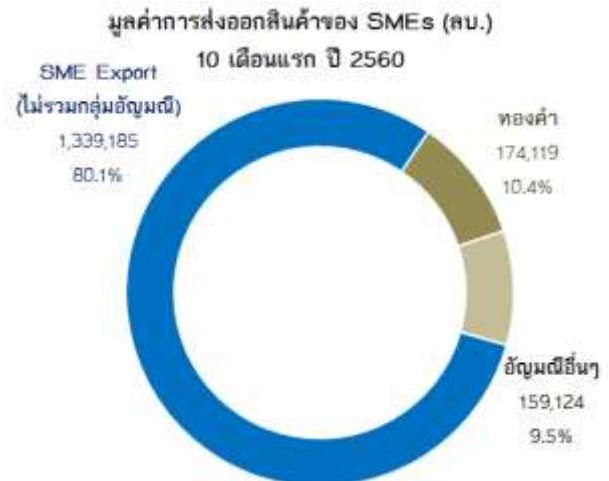
ประมวลผลโดย : สำนักงานส่งเสริมวิสาหกิจขนาดกลางและขนาดย่อม

มูลค่าการส่งออกของ SME ตามกลุ่มสินค้าสำคัญ 10 อันดับแรกใน 10 เดือนแรกของปี 2560 (มกราคม - ตุลาคม 2560) สินค้าส่งออกที่น่าสนใจได้แก่ หมวดอัญมณีและเครื่องประดับ (HS71) ซึ่งมีสัดส่วนมูลค่าการส่งออกถึงร้อยละ 19.9 หรือประมาณ 1 ใน 4 ของมูลค่าการส่งออกของ SME ทั้งหมด แต่หดตัวลงถึงร้อยละ 12.9 ซึ่งเกิดจากการส่งออกทองคำเพื่อทำกำไร รวมทั้งการส่งออกเพื่อจัดงานนิทรรศการในต่างประเทศลดน้อยลงจากปีที่ผ่านมา

โดยเฉพาะอย่างยิ่งการส่งออกทองคำที่ยังไม่ได้ขึ้นรูป (HS7108) ที่มีมูลค่าส่งออก 174,119 ล้านบาท เมื่อเทียบกับ 10 เดือนแรกของปีที่ผ่านมา ที่มีมูลค่าส่งออก 213,483 ล้านบาท ทำให้มีการหดตัวร้อยละ 18.4

คิดเป็นสัดส่วนต่อการส่งออกรวมของ SME ถึงร้อยละ 10.4 จะเห็นได้ว่า มูลค่าการส่งออกรวมของ SME หดตัวร้อยละ 8.6 ซึ่งหากหักมูลค่าการส่งออกทองคำออกแล้ว มูลค่าการส่งออกของ SME จะหดตัวร้อยละ 7.3

สินค้าส่งออกของ SME อื่นๆ ที่น่าสนใจใน 10 เดือนแรกของปี 2560 ได้แก่ หมวดยาง และของทำด้วยยาง (HS40) หมวดเชื้อเพลิง (HS27) หมวดอุปกรณ์ไฟฟ้าและส่วนประกอบ (HS85) และหมวดอุปกรณ์และเครื่องอุปกรณ์ที่ใช้ในทางทัศนศาสตร์ (HS90) ที่มีการขยายตัวสูง คือร้อยละ 32.1 31.7 11.3 และ 7.0 ตามลำดับ



## ดัชนีความเชื่อมั่นผู้ประกอบการการค้าและบริการรายเดือน (TSSI)

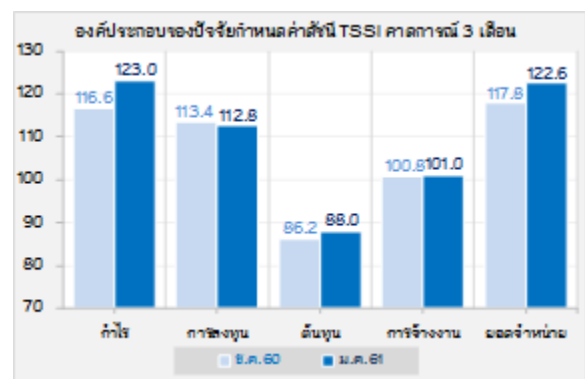
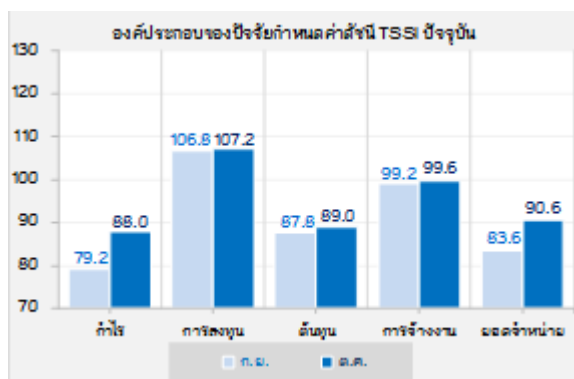
## ❖ ความเชื่อมั่น TSSI (SME) ประจำเดือนตุลาคม ปี 2560

## ดัชนีความเชื่อมั่นของ SME ภาคการค้าและบริการ



ดัชนี TSSI SME ภาคการค้าและบริการ ตุลาคม 2560 เท่ากับ 94.8 ปรับตัวเพิ่มขึ้นจาก 91.4 ในเดือนก่อน เป็นผลมาจากองค์ประกอบดัชนีปรับตัวเพิ่มทุกองค์ประกอบโดยเฉพาะด้านกำไรและยอดขาย ทั้งในภาคการค้าและบริการ สาขารธุรกิจที่ปรับตัวเพิ่มขึ้นและมีค่าอยู่ในระดับเกินค่าฐาน ได้แก่ ธุรกิจการท่องเที่ยว สันทนาการ/วัฒนธรรม/การศึกษา โรงแรม/เกสต์เฮาส์/บังกะโล และร้านอาหาร/ภัตตาคาร ซึ่งผู้ประกอบการมองว่าสถานการณ์โดยรวมไม่เปลี่ยนแปลงมากนัก ยังคงขยายได้ใกล้เคียงกับเดือนก่อน อีกทั้งในเดือนตุลาคมมีช่วงวันหยุดยาวและเป็นช่วงออกพรรษาทำให้มีการใช้จ่ายสูงกว่าปกติ โดยเฉพาะเรื่องของการท่องเที่ยว ส่งผลให้ความเชื่อมั่นปรับตัวเพิ่มขึ้น

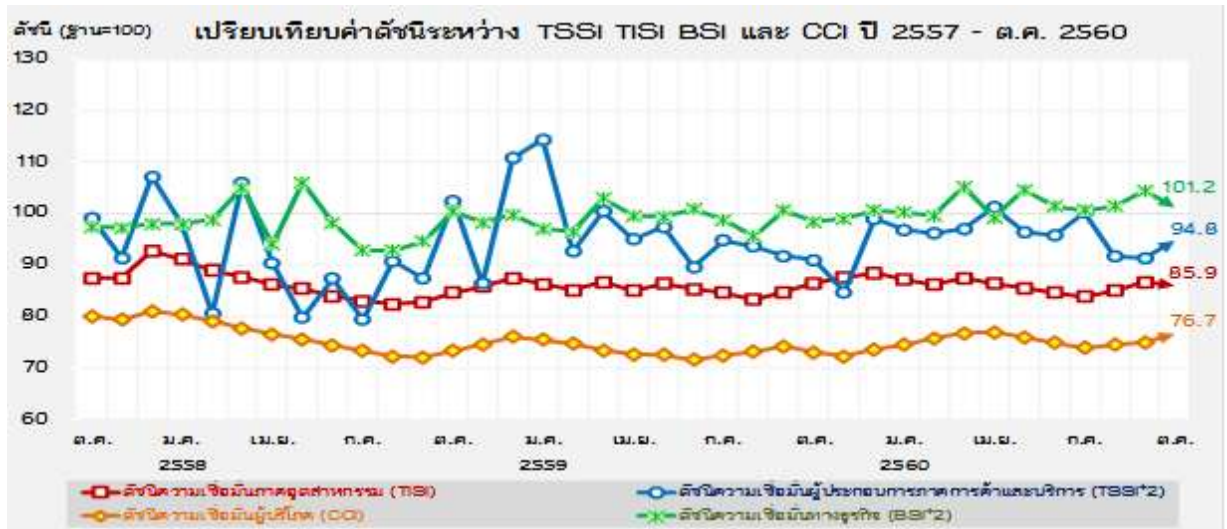
สำหรับดัชนีคาดการณ์ 3 เดือนข้างหน้าในเดือนตุลาคม ซึ่งมองไปช่วงปลายปี ยังคงสูงกว่าค่าฐานที่ 100 โดยปรับเพิ่มขึ้นอยู่ที่ระดับ 109.6 ในภาคบริการ แสดงให้เห็นว่า ผู้ประกอบการมีความมั่นใจในสถานการณ์ทางเศรษฐกิจในอนาคตว่าจะปรับตัวดีขึ้นจากการท่องเที่ยว



## ดัชนีความเชื่อมั่นผู้ประกอบการภาคการค้าและบริการรายเดือน (TSSI)

## ❖ ความเชื่อมั่น TSSI (SME) ประจำเดือนตุลาคม ปี 2560

เปรียบเทียบดัชนีความเชื่อมั่น 4 ภาคธุรกิจระหว่าง TSSI, TISI, BSI และ CCI รายเดือน



ค่าดัชนีความเชื่อมั่นในภาพรวมของดัชนีทั้ง 4 ภาคธุรกิจ ได้แก่ TSSI CCI ปรับตัวเพิ่มขึ้น ขณะที่ TISI BSI ปรับตัวลดลงจากเดือนก่อน โดยค่าดัชนีทั้ง 4 ภาคธุรกิจในเดือนตุลาคม 2560 อยู่ที่ระดับ 94.8 76.7 101.2 และ 85.9 ตามลำดับ

**ดัชนี TSSI** ปรับตัวเพิ่มขึ้นในเดือนตุลาคม 2560 จากองค์ประกอบด้านกำไร และยอดจำหน่ายที่ขึ้นสูงเป็นหลัก เนื่องจากเป็นช่วงวันหยุดยาว ทำให้มีการใช้จ่ายสูงกว่าปกติ โดยเฉพาะการท่องเที่ยว

**ดัชนี TISI** ปรับตัวลดลง จากองค์ประกอบด้านองค์ประกอบยอดคำสั่งซื้อโดยรวม ยอดขายโดยรวม ปริมาณการผลิตและผลประกอบการ ผู้ประกอบการมองว่ากิจกรรมทางเศรษฐกิจและการใช้จ่ายภายในประเทศชะลอลง

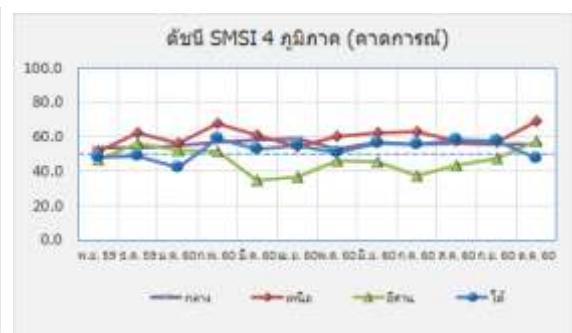
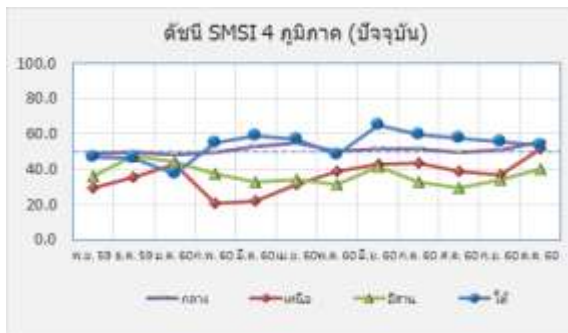
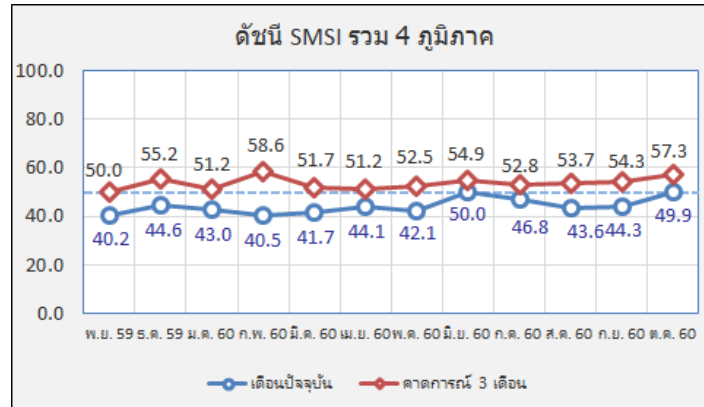
**ดัชนี BSI** ปรับตัวลดลง แต่ยังคงมีค่าสูงเกินกว่าค่าจากองค์ประกอบด้านการผลิต ผลประกอบการ คำสั่งซื้อ และการลงทุนที่ลดลง

**ดัชนี CCI** ปรับตัวเพิ่มขึ้น เนื่องจากผู้บริโภคมีความหวังว่าเศรษฐกิจไทยในอนาคตจะปรับตัวดีขึ้นตามการส่งออกและการท่องเที่ยวที่จะฟื้นตัวดีขึ้นในช่วงครึ่งปีหลัง และมาตรการกระตุ้นเศรษฐกิจของภาครัฐที่จะเกิดขึ้นในครึ่งปีหลัง และผู้ประกอบการส่วนใหญ่เริ่มคลายกังวลเกี่ยวกับสถานการณ์ทางการเมืองไทย



## ดัชนีความเชื่อมั่นผู้ประกอบการภาคการผลิตของ SME รายเดือน (SMSI)

❖ ดัชนีความเชื่อมั่นผู้ประกอบการภาคการผลิตของ SME (SMSI) ประจำเดือนตุลาคม ปี 2560



ค่าดัชนีความเชื่อมั่นผู้ประกอบการภาคการผลิตของ SME (SMSI) ในภาพรวมของดัชนีทั้ง 4 ภูมิภาค ได้แก่ ภาคเหนือ ภาคตะวันออกเฉียงเหนือ ภาคกลาง รวมภาคตะวันออก (ไม่รวมกรุงเทพมหานคร) และภาคใต้ ปรับตัวลดลงจากเดือนก่อนโดยค่าดัชนีทั้ง 4 ภูมิภาคในเดือนกรกฎาคม 2560 อยู่ที่ระดับ 46.8 และค่าการถ่วงอยู่ที่ 52.8

**SMSI ภาคเหนือ** มีแนวโน้มปรับตัวเพิ่มขึ้น โดยเกือบทุกองค์ประกอบทั้งในด้านยอดรับคำสั่งซื้อโดยรวม ด้านปริมาณการผลิต ด้านสินค้าคงคลัง ด้านกำไรสุทธิ และด้านการจ้างงาน อยู่ในระดับที่ดีขึ้น ยกเว้นด้านต้นทุนประกอบการที่ลดลง เนื่องจากเสถียรภาพเศรษฐกิจของภาคเหนืออยู่ในเกณฑ์ดี อีกทั้งการเติบโตด้านการท่องเที่ยวขยายตัวมากขึ้นจากนักท่องเที่ยวจีน ส่งผลให้อัตราการเข้าพักของที่พักแรม และการจัดเก็บภาษีมูลค่าเพิ่มมีปริมาณและทิศทางที่เพิ่มขึ้น

**SMSI ภาคตะวันออกเฉียงเหนือ** มีแนวโน้มปรับตัวเพิ่มขึ้น เนื่องจากผู้บริโภคออกมาจับจ่ายเพิ่มขึ้น ทำให้บางสาขามียอดคำสั่งซื้อเพิ่มขึ้น ส่งผลเกือบทุกองค์ประกอบปรับตัวเพิ่มขึ้น ยกเว้นต้นทุนประกอบการที่ลดลง

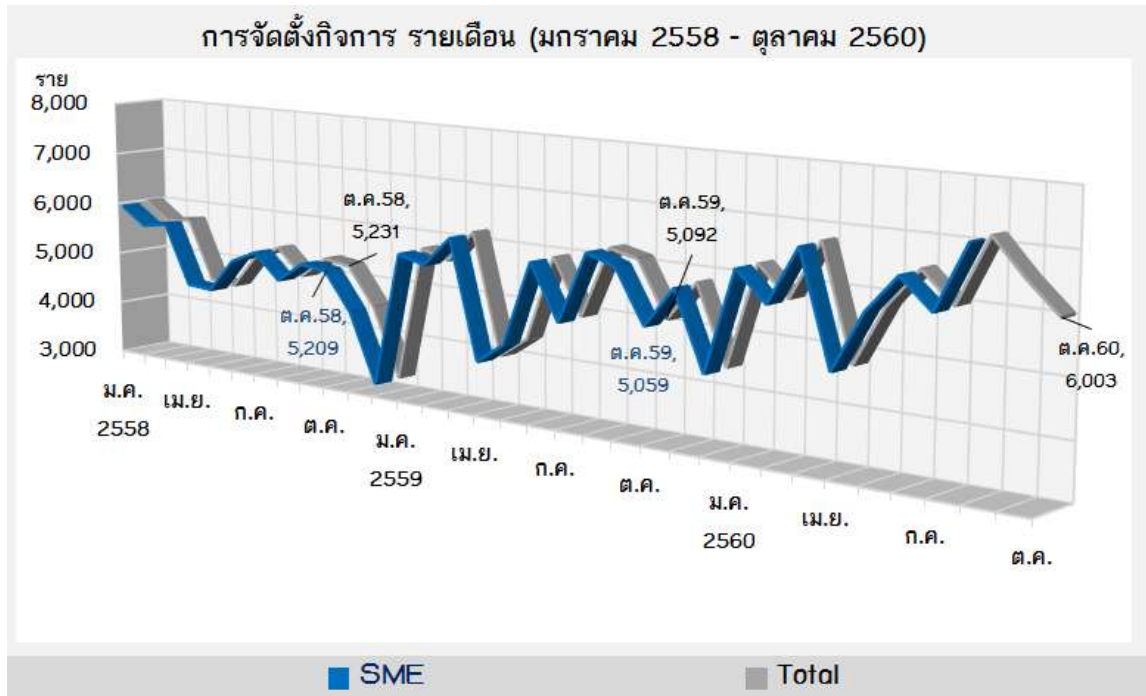
**SMSI ภาคกลาง รวมภาคตะวันออก (ไม่รวมกรุงเทพมหานคร)** ปรับตัวเพิ่มขึ้น เกือบทุกองค์ประกอบมีการปรับตัวเพิ่มขึ้น มีเพียงต้นทุนที่ปรับตัวลดลง เนื่องจากมีสัญญาณที่ดีขึ้นจากภาคการบริโภค ซึ่งบ่งชี้ได้ว่าเศรษฐกิจประเทศไทยกำลังปรับตัวได้ดีขึ้นเป็นลำดับ แต่ควรพึงระวังราคาน้ำมันปรับตัวขึ้นจากการลดการผลิตของกลุ่มโอเปค

**SMSI ภาคใต้** ปรับตัวลดลง โดยเกือบทุกองค์ประกอบมีการปรับตัวสูงขึ้น ยกเว้นด้านต้นทุนที่ปรับตัวลดลง เนื่องจากผลผลิตทางการเกษตร ได้แก่ ยางพารา และปาล์มน้ำมัน ที่ราคาปรับตัวลดลงและผันผวนอย่างต่อเนื่อง โดยสาเหตุหลักๆ เกิดจากค่าเงินเยนมีความผันผวน ราคาน้ำมันดิบในตลาดโลกปรับตัวลดลง ความต้องการซื้ออย่างชะลอตัวลง และสต็อกยางของประเทศจีนมีปริมาณเพิ่มขึ้น

การจัดตั้งและยกเลิกกิจการ

❖ การจัดตั้งและยกเลิกกิจการ ประจำเดือนตุลาคม 2560

การจัดตั้งกิจการ รายเดือน (ปี 2558 – ตุลาคม 2560)



ที่มา : กรมพัฒนาธุรกิจการค้า

ประมวลผลโดย : สำนักงานส่งเสริมวิสาหกิจขนาดกลางและขนาดย่อม

การยกเลิกกิจการ รายเดือน (ปี 2558 – ตุลาคม 2560)



ที่มา : กรมพัฒนาธุรกิจการค้า

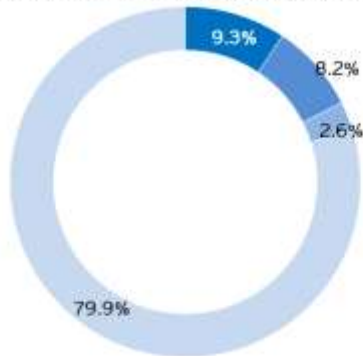
ประมวลผลโดย : สำนักงานส่งเสริมวิสาหกิจขนาดกลางและขนาดย่อม

## การจัดตั้งและยกเลิกกิจการ

## ❖ การจัดตั้งและยกเลิกกิจการ ประจำเดือนตุลาคม 2560

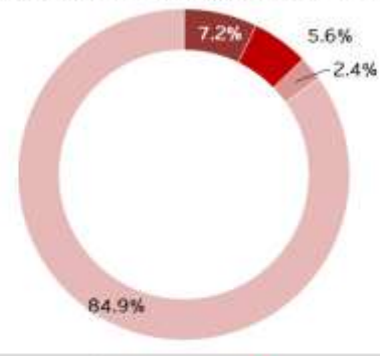
## การจัดตั้งและสิ้นสุดกิจการ จำแนกตามประเภทกิจการ รายเดือน

การจัดตั้งกิจการ ตามประเภทธุรกิจ ตุลาคม 2560



■ การก่อสร้างอาคารทั่วไป ■ อสังหาริมทรัพย์ ■ ภัตตาคาร/ร้านอาหาร ■ ธุรกิจประเภทอื่น

การยกเลิกกิจการ ตามประเภทธุรกิจ ตุลาคม 2560



■ การก่อสร้างอาคารทั่วไป ■ อสังหาริมทรัพย์  
■ ภัตตาคาร/ร้านอาหาร ■ ธุรกิจประเภทอื่น

ที่มา : กรมพัฒนาธุรกิจการค้า

ประมวลผลโดย : สำนักงานส่งเสริมวิสาหกิจขนาดกลางและขนาดย่อม

การจัดตั้งและยกเลิกกิจการของประเทศ เดือนตุลาคม 2560 มีกิจการที่จัดตั้งใหม่ในเดือนนี้จำนวน 6,003 ราย เมื่อเทียบกับเดือนตุลาคม 2559 ขยายตัวร้อยละ 17.9 ในขณะที่มีการยกเลิกกิจการจำนวน 1,797 ราย เมื่อเทียบกับเดือนตุลาคม 2559 ขยายตัวร้อยละ 13.2

โดยกิจการใหม่ที่จัดตั้ง ส่วนใหญ่อยู่ในหมวดการก่อสร้างอาคารทั่วไป ร้อยละ 9.3 รองลงมาอยู่ในหมวดอสังหาริมทรัพย์ ร้อยละ 8.2 ส่วนการยกเลิกกิจการนั้น ส่วนใหญ่จะอยู่ในหมวดการก่อสร้างอาคารทั่วไป ร้อยละ 7.2 รองลงมาคือหมวดอสังหาริมทรัพย์ ร้อยละ 5.6