

## รายงานสถานการณ์วิสาหกิจขนาดกลางและขนาดย่อม

### บทสรุปผู้บริหาร

#### ภาวะเศรษฐกิจวิสาหกิจขนาดกลางและขนาดย่อม

การส่งออกของ SME ในเดือนพฤศจิกายน ปี 2560 มีมูลค่า 161,843.1 ล้านบาท หดตัวจากช่วงเดียวกันของปีก่อนร้อยละ 10.9 และเมื่ออยู่ในรูปดอลลาร์สหรัฐ มูลค่าการส่งออกหดตัวร้อยละ 5.7 โดยสัดส่วนของการส่งออกของ SME ต่อการส่งออกรวมเท่ากับ ร้อยละ 23.0 โดย SME ยังคงมีมูลค่าการส่งออกไปยังกลุ่มประเทศอาเซียนมากที่สุด มีมูลค่า 48,833 ล้านบาท รองลงมาได้แก่ประเทศจีน มีมูลค่าการส่งออก 20,344 ล้านบาท และประเทศญี่ปุ่น มีมูลค่าการส่งออก 15,222 ล้านบาท สำหรับสินค้าส่งออกสำคัญ 3 อันดับแรก ได้แก่ หมวดอัญมณีและเครื่องประดับ หมวดพลาสติก และของทำด้วยพลาสติก และหมวดอุปกรณ์ไฟฟ้าและส่วนประกอบ

ด้านธุรกิจภาคการค้าและบริการ โดยดัชนีความเชื่อมั่นภาคการค้าและบริการ เดือนพฤศจิกายน 2560 เท่ากับ 99.0 ปรับตัวเพิ่มขึ้นจาก 94.8 ในเดือนก่อน เป็นผลมาจากการปรับตัวเพิ่มขึ้นแทบทุกองค์ประกอบโดยเฉพาะด้านกำไรและยอดขาย ทั้งในภาคการค้าปลีกและบริการ สาขาธุรกิจที่ปรับตัวดีขึ้น ได้แก่ ค่าส่งวัสดุก่อสร้าง ค่าปลีกรถยนต์/รถจักรยานยนต์ ร้านค้าปลีกดั้งเดิม บริการก่อสร้าง ปัจจัยบวกส่งผลให้ดัชนีปรับตัวเพิ่มขึ้นได้แก่ มาตรการซื้อช่วยชาติ ระหว่างวันที่ 11 พฤศจิกายน - 3 ธันวาคม 2560 เป็นแรงกระตุ้นการใช้จ่ายและการบริโภค

การจัดตั้งและยกเลิกกิจการของประเทศ เดือนพฤศจิกายน 2560 มีกิจการที่จัดตั้งใหม่ในเดือนนี้จำนวน 6,597 ราย เมื่อเทียบกับเดือนพฤศจิกายน 2559 ขยายตัวร้อยละ 13.8 ในขณะที่มีการยกเลิกกิจการจำนวน 1,717 ราย เมื่อเทียบกับเดือนพฤศจิกายน 2559 หดตัวร้อยละ 3.8



## การค้าระหว่างประเทศของวิสาหกิจขนาดกลางและขนาดย่อม

## ❖ การส่งออกของวิสาหกิจขนาดกลางและขนาดย่อม

## ภาพรวมของสถานการณ์การส่งออกของ SME เดือนพฤศจิกายน 2560

การส่งออกของ SME ในเดือนพฤศจิกายน ปี 2560 มีมูลค่า 161,843.1 ล้านบาท หดตัวจากช่วงเดียวกันของปีก่อนร้อยละ 10.9 และเมื่ออยู่ในรูปดอลลาร์สหรัฐ มูลค่าการส่งออกหดตัวร้อยละ 5.7 โดยสัดส่วนของการส่งออกของ SME ต่อการส่งออกรวมเท่ากับร้อยละ 23.0



ที่มา : กรมศุลกากร

ประมวลผลโดย สำนักงานส่งเสริมวิสาหกิจขนาดกลางและขนาดย่อม

สาเหตุสำคัญเกิดจากการแข็งค่าของเงินบาทเมื่อเทียบกับคู่แข่งสำคัญ ส่งผลต่อต้นทุนและขีดความสามารถในการแข่งขันของผู้ส่งออกไทย รวมถึงความเสี่ยงนโยบายการค้าของสหรัฐที่ส่งผลกระทบต่อโดยเฉพาะสินค้าที่เกี่ยวข้อง รวมถึงปัญหาความขัดแย้งทางการเมืองระหว่างประเทศ ถึงแม้สินค้าเกษตรจะมีการขยายตัวมากขึ้น แต่มีการขยายตัวเฉพาะรายใหญ่มากกว่า ซึ่งตลาดสำคัญทุกตลาดของ SME หดตัวอย่างต่อเนื่อง เมื่อพิจารณาการขยายตัวของสินค้าที่สำคัญ มีเพียงหมวดผลผลิตทางการเกษตรเท่านั้นที่ขยายตัวดีอยู่ เช่น หมวดผลไม้ และหมวดธัญพืช ข้าว เป็นต้น



ที่มา : กรมศุลกากร

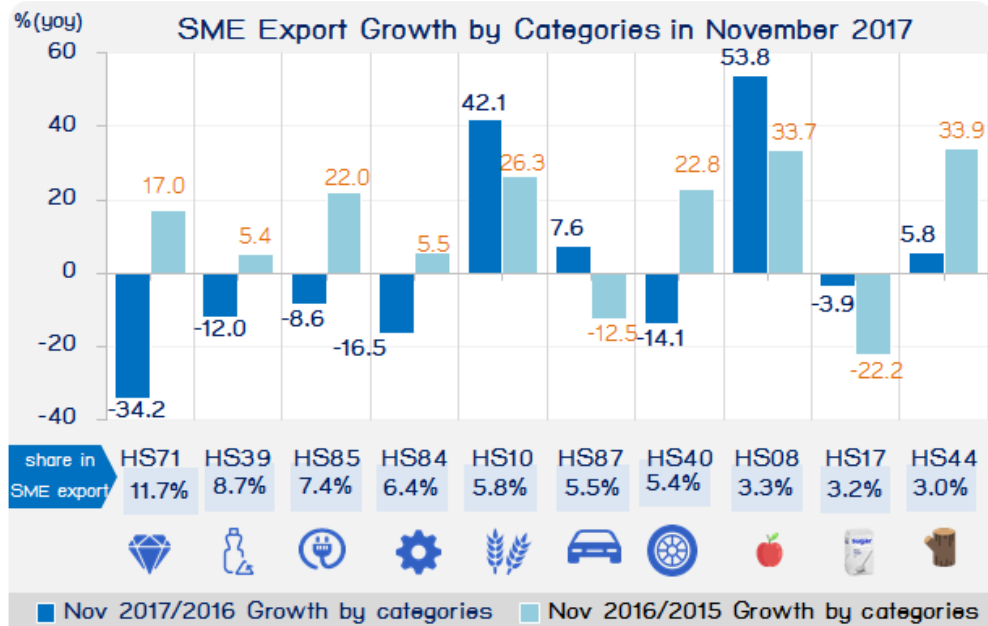
ประมวลผลโดย สำนักงานส่งเสริมวิสาหกิจขนาดกลางและขนาดย่อม

เมื่อพิจารณามูลค่าการส่งออกของ SME ตามกลุ่มประเทศคู่ค้าที่สำคัญ พบว่าในเดือนพฤศจิกายน ปี 2560 ตลาดที่มีสัดส่วนมูลค่าการส่งออกมากที่สุดคือ กลุ่มประเทศอาเซียน มูลค่า 48,833 ล้านบาท มีสัดส่วนร้อยละ 30.2 ของการส่งออกของ SME ในด้านการขยายตัว พบว่า ทุกตลาดหลักสำคัญหดตัวทุกตลาด โดยที่ประเทศสหรัฐอเมริกามีการหดตัวมากที่สุดร้อยละ 25.6 เมื่อเทียบกับช่วงเดียวกันของปีก่อน รองลงมาคือประเทศญี่ปุ่น หดตัวร้อยละ 20.7 และประเทศจีน หดตัวร้อยละ 17.7 ส่วนกลุ่มสหภาพยุโรป หดตัวร้อยละ 9.3 และกลุ่มตลาดอาเซียน หดตัวร้อยละ 4.3

## การสำรวจระหว่างประเทศของวิสาหกิจขนาดกลางและขนาดย่อม

## ❖ การส่งออกของวิสาหกิจขนาดกลางและขนาดย่อม

อัตราการขยายตัวการส่งออก SMEs (ในรูปเงินบาท) จำแนกตามกลุ่มสินค้าสำคัญ พฤศจิกายน 2560



ที่มา : กรมศุลกากร

ประมวลผลโดย : สำนักงานส่งเสริมวิสาหกิจขนาดกลางและขนาดย่อม

เมื่อพิจารณามูลค่าการส่งออกของ SMEs ตามกลุ่มสินค้าสำคัญ 10 อันดับแรกในเดือนพฤศจิกายน ปี 2560 พบว่า หมวดสินค้าสำคัญที่มีมูลค่าการส่งออกสูงสุด ได้แก่ หมวดอัญมณีและเครื่องประดับ (HS71) ที่มีสัดส่วนมูลค่าการส่งออกร้อยละ 11.7 มีมูลค่า 18,927 ล้านบาท หดตัวร้อยละ 34.2 โดยยังเป็นผลมาจากการส่งออกที่ลดลงของสินค้าทองคำที่ยังไม่ได้ขึ้นรูปหรืออยู่ในลักษณะกึ่งสำเร็จรูป (HS7108) เพื่อทำกำไร โดยลดลงร้อยละ 73.9

สินค้าส่งออกสำคัญรองลงมาได้แก่ หมวดพลาสติกและของที่ทำด้วยพลาสติก (HS39) มูลค่า 14,145 ล้านบาท หดตัวร้อยละ 12.0 และหมวดอุปกรณ์ไฟฟ้าและส่วนประกอบ (HS85) มูลค่า 12,056 ล้านบาท หดตัวร้อยละ 8.6 ตามลำดับ

สินค้าส่งออกสำคัญอื่นๆ ได้แก่ หมวดเครื่องจักร และคอมพิวเตอร์และอุปกรณ์ (HS84) มูลค่า 10,433 ล้านบาท หดตัวร้อยละ 16.5 หมวดธัญพืช ข้าว (HS10) มูลค่า 10,433 ล้านบาท ขยายตัวร้อยละ 42.1 หมวดยานยนต์และส่วนประกอบ (HS87) มูลค่า 8,957 ล้านบาท ขยายตัวร้อยละ 7.6 หมวดยาง และของทำด้วยยาง (HS40) มูลค่า 8,701 ล้านบาท หดตัวร้อยละ 14.1 หมวดผลไม้ (HS08) มูลค่า 5,318 ล้านบาท ขยายตัวร้อยละ 53.8 หมวดน้ำตาลและขนมทำจากน้ำตาล (HS17) มูลค่า 5,200 ล้านบาท หดตัวร้อยละ 3.9 และหมวดไม้และของทำด้วยไม้ (HS44) มูลค่า 4,889 ล้านบาท ขยายตัวร้อยละ 5.8

จะเห็นว่าสินค้าส่งออกที่มีสัดส่วนมูลค่าสูงที่สุด 10 อันดับแรก มีการหดตัวในหลายหมวดสินค้าสำคัญ ยกเว้นเพียงหมวดผลไม้ หมวดธัญพืช ข้าว หมวดยานยนต์และส่วนประกอบ และหมวดไม้และของทำด้วยไม้ ที่ยังมีการขยายตัวดีอยู่ แสดงถึงแนวโน้มการทรงตัวของตลาดส่งออกของ SMEs

ด้านการส่งออกของประเทศ สินค้าส่งออกสำคัญที่มีมูลค่าการส่งออกขยายตัวสูงสุดในเดือนนี้ เป็นสินค้าในหมวดธัญพืช ข้าว (HS10) หมวดยาง และของทำด้วยยาง และหมวดเชื้อเพลิง มีการขยายตัวร้อยละ 37.9 19.3 และ 16.5 ตามลำดับ

การค้าระหว่างประเทศของวิสาหกิจขนาดกลางและขนาดย่อม

❖ การส่งออกของวิสาหกิจขนาดกลางและขนาดย่อม

ภาพรวมของสถานการณ์การส่งออกของ SME ใน 11 เดือนแรก ปี 2560 (มกราคม – พฤศจิกายน 2560)



ที่มา : กรมศุลกากร

ประมวลผลโดย : สำนักงานส่งเสริมวิสาหกิจขนาดกลางและขนาดย่อม

สำหรับมูลค่าการส่งออกของ SME ใน 11 เดือนแรกของปี 2560 (มกราคม – พฤศจิกายน 2560) มีมูลค่า 1,834,271.3 ล้านบาท หดตัวจากปีก่อนหน้า ร้อยละ 8.8 และเมื่ออยู่ในรูปดอลลาร์สหรัฐ มีการส่งออก มูลค่า 54,004.4 ล้านดอลลาร์สหรัฐ หดตัวจากปีก่อนหน้าร้อยละ 5.8 ตามลำดับ ในขณะที่การส่งออก รวมทั้งหมดของประเทศ มีมูลค่า 216,776.4 ล้านดอลลาร์สหรัฐ ขยายตัวร้อยละ 9.9 จากปีก่อนหน้า ซึ่งการส่งออกของ SME มีสัดส่วนต่อการส่งออกรวม ร้อยละ 24.9

ภาพรวมของการส่งออกของ SME ใน 11 เดือนแรกของปี 2560 (มกราคม – พฤศจิกายน 2560) ตามตลาดคู่ค้าสำคัญ พบว่า กลุ่มประเทศอาเซียน ยังคงเป็นตลาดส่งออกที่สำคัญที่สุดของ SME โดยมีมูลค่าการส่งออก จำนวน 524,618 ล้านบาท คิดเป็นสัดส่วนร้อยละ 28.6 ของการส่งออกรวมของ SME และหดตัวลงร้อยละ 5.5 ซึ่งสินค้าส่งออกสำคัญ ได้แก่ หมวดน้ำตาล (HS17) หมวดพลาสติก และของทำด้วยพลาสติก (HS39) และหมวดอัญมณีและเครื่องประดับ (HS71)



ที่มา : กรมศุลกากร

ประมวลผลโดย : สำนักงานส่งเสริมวิสาหกิจขนาดกลางและขนาดย่อม

ตลาดที่สำคัญรองลงมาได้แก่ประเทศจีน มีมูลค่าการส่งออก 214,238 ล้านบาท คิดเป็นร้อยละ 11.7 ของการส่งออกรวมของ SME หดตัวร้อยละ 2.1 ซึ่งสินค้าส่งออกสำคัญ ได้แก่ หมวดไม้และของทำด้วยไม้ (HS44) หมวดพลาสติก และของทำด้วยพลาสติก (HS39) และหมวดยาง และของทำด้วยยาง (HS40)

ประเทศญี่ปุ่น มีมูลค่าการส่งออก 152,055 ล้านบาท คิดเป็นสัดส่วนร้อยละ 8.3 ของการส่งออกรวมของ SME ซึ่งสินค้าส่งออกสำคัญ ได้แก่ หมวดพลาสติก และของทำด้วยพลาสติก (HS39) หมวดของปรุงแต่งจากเนื้อสัตว์ (HS16) และหมวดเครื่องใช้และอุปกรณ์ไฟฟ้า (HS85)

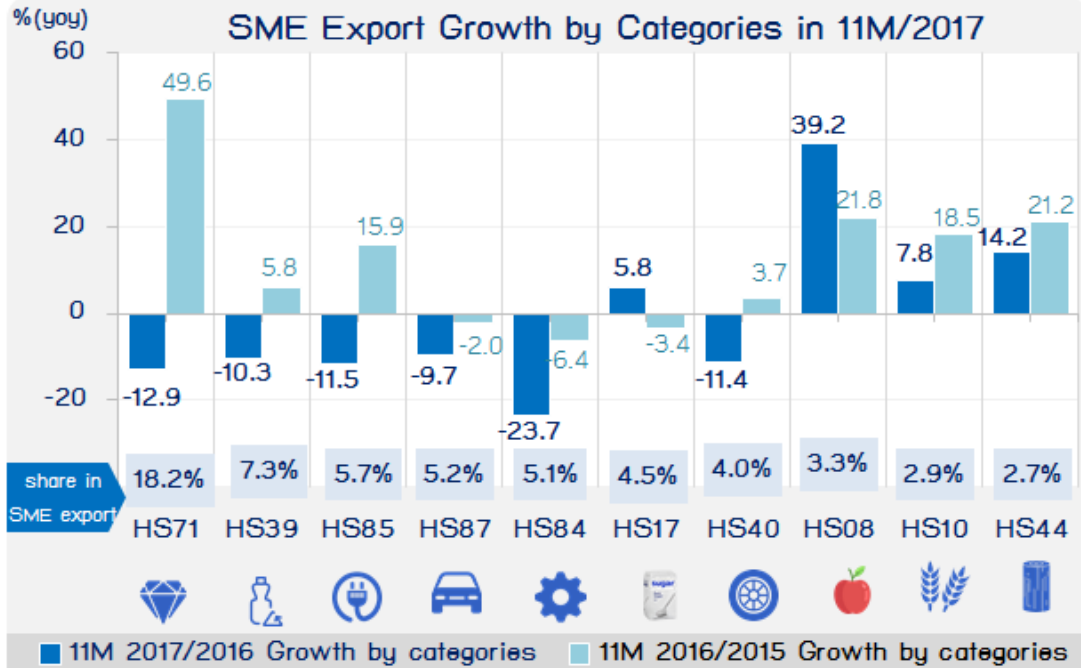
ส่วนการส่งออกไปยังกลุ่มสหภาพยุโรป และประเทศสหรัฐอเมริกา มีมูลค่าการส่งออก 143,454 และ 139,458 ล้านบาท คิดเป็นสัดส่วนร้อยละ 7.8 และ 7.6 ของการส่งออกรวมของ SME โดยหดตัวลงร้อยละ 18.4 และ 22.9 ตามลำดับ

ด้านการส่งออกของประเทศ ใน 11 เดือนแรกของปี 2560 (มกราคม – พฤศจิกายน 2560) นี้ มีการหดตัวทุกตลาด คู่ค้าหลัก โดยประเทศสหรัฐอเมริกามีการหดตัวมากที่สุด ร้อยละ 22.9 รองลงมาคือกลุ่มสหภาพยุโรป และประเทศญี่ปุ่น หดตัวร้อยละ 18.4 และ 15.7 ตามลำดับ

## การค้าระหว่างประเทศของวิสาหกิจขนาดกลางและขนาดย่อม

## ❖ การส่งออกของวิสาหกิจขนาดกลางและขนาดย่อม

อัตราการขยายตัวการส่งออก SME (ในรูปเงินบาท) จำแนกตามกลุ่มสินค้าสำคัญ ใน 11 เดือนแรก ปี 2560



ที่มา : กรมศุลกากร

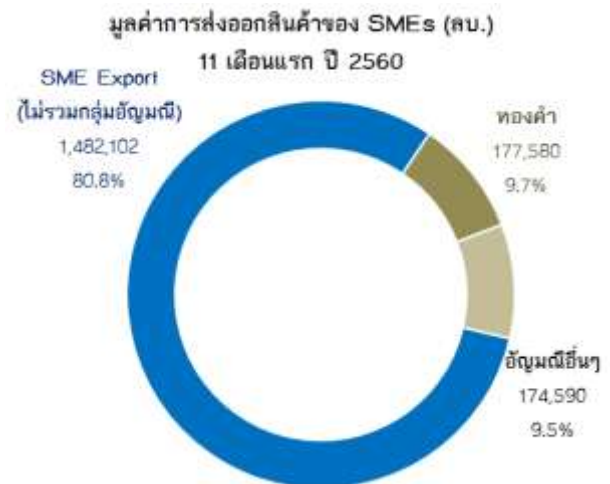
ประมวลผลโดย : สำนักงานส่งเสริมวิสาหกิจขนาดกลางและขนาดย่อม

มูลค่าการส่งออกของ SME ตามกลุ่มสินค้าสำคัญ 10 อันดับแรกใน 11 เดือนแรกของปี 2560 (มกราคม - พฤศจิกายน 2560) สินค้าส่งออกที่น่าสนใจได้แก่ หมวดอัญมณีและเครื่องประดับ (HS71) ซึ่งมีสัดส่วนมูลค่าการส่งออกถึงร้อยละ 18.2 หรือประมาณ 1 ใน 4 ของมูลค่าการส่งออกของ SME ทั้งหมด แต่หดตัวลงถึงร้อยละ 12.9 ซึ่งเกิดจากการส่งออกทองคำเพื่อทำกำไร รวมทั้งการส่งออกเพื่อจัดงานนิทรรศการในต่างประเทศ ลดน้อยลงจากปีที่ผ่านมา

โดยเฉพาะอย่างยิ่งการส่งออกทองคำที่ยังไม่ได้ขึ้นรูป (HS7108) ที่มีมูลค่าส่งออก 177,580 ล้านบาท เมื่อเทียบกับ 11 เดือนแรกของปีที่ผ่านมา ที่มีมูลค่าส่งออก 226,722 ล้านบาท ทำให้มีการหดตัวร้อยละ 21.7

คิดเป็นสัดส่วนต่อการส่งออกรวมของ SME ถึงร้อยละ 9.7 จะเห็นได้ว่า มูลค่าการส่งออกรวมของ SME หดตัวร้อยละ 8.8 ซึ่งหากหักมูลค่าการส่งออกทองคำออกแล้ว มูลค่าการส่งออกของ SME จะหดตัวร้อยละ 7.1

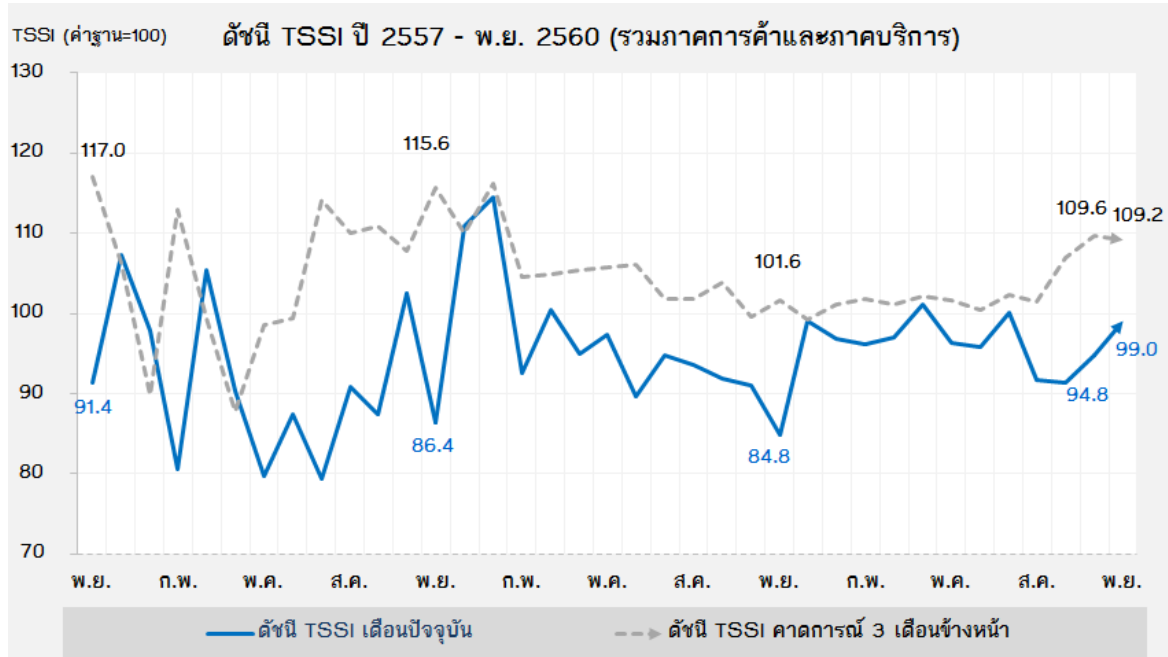
สินค้าส่งออกของ SME อื่นๆ ที่น่าสนใจใน 11 เดือนแรกของปี 2560 ได้แก่ หมวดผลไม้ (HS08) หมวดไม้และของทำด้วยไม้ ถ่านไม้ (HS44) หมวดธัญพืช ข้าว (HS10) และน้ำตาล (HS 17) ที่มีการขยายตัวสูง คือร้อยละ 3 9.2 14.2 7.8 และ 5.8 ตามลำดับ



ดัชนีความเชื่อมั่นผู้ประกอบการภาคการค้าและบริการรายเดือน (TSSI)

❖ ความเชื่อมั่น TSSI (SME) ประจำเดือนพฤศจิกายน ปี 2560

ดัชนีความเชื่อมั่นของ SME ภาคการค้าและบริการ



ดัชนี TSSI SME ภาคการค้าและบริการ พฤศจิกายน 2560 เท่ากับ 99.0 ปรับตัวเพิ่มขึ้นจาก 94.8 ในเดือนก่อน เป็นผลมาจากการปรับตัวเพิ่มขึ้นแทบทุกองค์ประกอบโดยเฉพาะด้านกำไรและยอดขาย ทั้งในภาคการค้าปลีกและบริการ สาขาธุรกิจที่ปรับตัวดีขึ้น ได้แก่ ค่าส่งวัสดุก่อสร้าง ค่าปลั๊กรถยนต์/รถจักรยานยนต์ ร้านค้าปลีกดั้งเดิม บริการก่อสร้าง ส่วนสาขาธุรกิจที่ปรับตัวเพิ่มขึ้นและมีค่าอยู่ในระดับเกินค่าฐาน ได้แก่ ร้านค้าปลีกสมัยใหม่ สถานบริการน้ำมัน บริการด้านสุขภาพและความงาม ด้านการขนส่ง โรงแรม/เกสต์เฮาส์/บังกะโล และร้านอาหาร/ภัตตาคาร ขณะที่สาขาการท่องเที่ยว แม้ว่าค่าดัชนีจะปรับตัวลดลงเล็กน้อยแต่ความเชื่อมั่นยังอยู่ในระดับสูงเกินค่าฐาน 100 ปัจจัยบวกส่งผลให้ดัชนีปรับตัวเพิ่มขึ้น ได้แก่ มาตรการซื้อช่วยชาติ ระหว่างวันที่ 11 พฤศจิกายน - 3 ธันวาคม 2560 เป็นแรงกระตุ้นการใช้จ่ายและการบริโภค

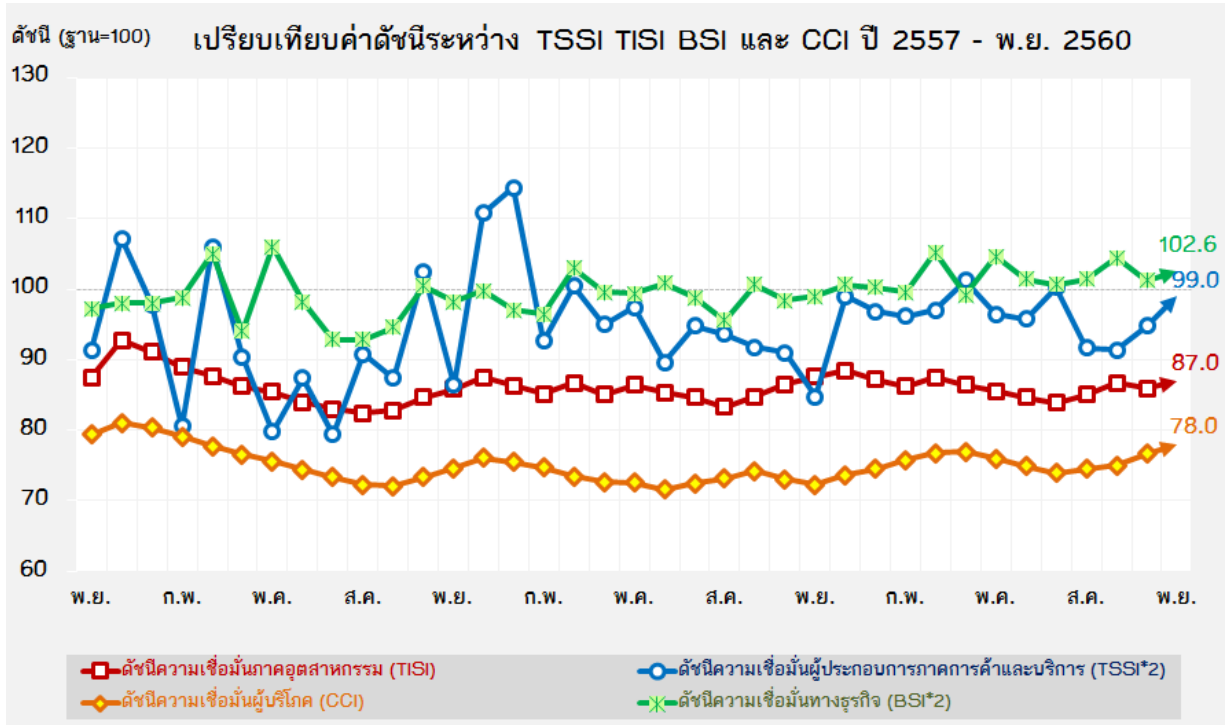
สำหรับดัชนีค่าเฉลี่ย 3 เดือนข้างหน้าในเดือนพฤศจิกายน ยังคงสูงกว่าค่าฐานที่ 100 โดยอยู่ที่ระดับ 109.2 ปรับตัวลดลงเล็กน้อยจากเดือนก่อนอยู่ที่ระดับ 109.6



ดัชนีความเชื่อมั่นผู้ประกอบการภาคการค้าและบริการรายเดือน (TSSI)

❖ ความเชื่อมั่น TSSI (SME) ประจำเดือนพฤศจิกายน ปี 2560

เปรียบเทียบดัชนีความเชื่อมั่น 4 ภาคธุรกิจระหว่าง TSSI, TISI, BSI และ CCI รายเดือน



ค่าดัชนีความเชื่อมั่นในภาพรวมของดัชนีทั้ง 4 ภาคธุรกิจ ได้แก่ TSSI TISI BSI CCI ปรับตัวเพิ่มขึ้น จากเดือนก่อนโดยค่าดัชนีทั้ง 4 ภาคธุรกิจในเดือนพฤศจิกายน 2560 อยู่ที่ระดับ 99.0 87.0 102.6 และ 78.0 ตามลำดับ

**ดัชนี TSSI** ปรับตัวเพิ่มขึ้นในเดือนพฤศจิกายน 2560 จากองค์ประกอบด้านกำไร การลงทุน การจ้างงานและยอดขาย เนื่องจากได้รับผลดีจากการเข้าสู่ฤดูการท่องเที่ยว มาตรการซื้อช่วยเหลือชาติ เป็นแรงกระตุ้นการใช้จ่ายและการบริโภค

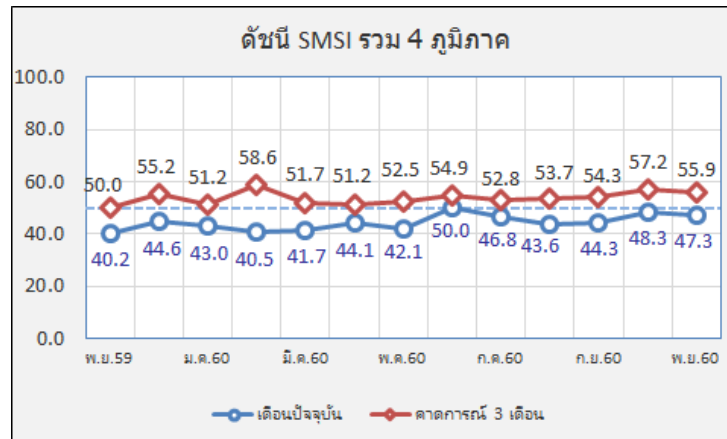
**ดัชนี TISI** ปรับตัวเพิ่มขึ้น จากยอดคำสั่งซื้อโดยรวม ยอดขายโดยรวม ปริมาณการผลิต ต้นทุนประกอบการ และผลประกอบการสะท้อนจากการเพิ่มขึ้นของดัชนีคำสั่งซื้อและยอดขายในประเทศ โดยมีมาตรการซื้อช่วยเหลือชาติ และการใช้จ่ายผ่านบัตรสวัสดิการแห่งรัฐ และผู้ประกอบการมีการผลิตเพิ่มขึ้นเพื่อจำหน่ายในช่วงเทศกาลปีใหม่

**ดัชนี BSI** ปรับตัวเพิ่มขึ้นตามปริมาณคำสั่งซื้อ การผลิต ผลประกอบการและการจ้างงานที่ปรับเพิ่มขึ้น ของผู้ประกอบการในภาคที่มีใช้การผลิตเป็นสำคัญ อาทิ ขนส่งและคมนาคม ที่พักแรมและบริการด้านอาหาร และการค้าส่ง

**ดัชนี CCI** ปรับตัวเพิ่มขึ้น เนื่องจากผู้บริโภคมีความหวังว่าเศรษฐกิจไทยในอนาคตจะปรับตัวดีขึ้นตามการส่งออก และการท่องเที่ยวที่จะฟื้นตัวดีขึ้นในช่วงครึ่งปีหลัง และมาตรการกระตุ้นเศรษฐกิจของภาครัฐ

## ดัชนีความเชื่อมั่นผู้ประกอบการภาคการผลิตของ SMEs รายเดือน (SMSI)

❖ ดัชนีความเชื่อมั่นผู้ประกอบการภาคการผลิตของ SME (SMSI) ประจำเดือนพฤศจิกายน ปี 2560



ค่าดัชนีความเชื่อมั่นผู้ประกอบการภาคการผลิตของ SME (SMSI) ในภาพรวมของดัชนีทั้ง 4 ภูมิภาค ได้แก่ ภาคเหนือ ภาคตะวันออกเฉียงเหนือ ภาคกลาง รวมภาคตะวันออก (ไม่รวมกรุงเทพมหานคร) และภาคใต้ ปรับตัวลดลงจากเดือนก่อนโดยค่าดัชนีทั้ง 4 ภูมิภาคในเดือนพฤศจิกายน 2560 อยู่ที่ระดับ 47.3 และค่าเฉลี่ยอยู่ที่ 55.9

**SMSI ภาคเหนือ** มีแนวโน้มปรับตัวลดลงมาก โดยทุกองค์ประกอบทั้งในด้านยอดขายคำสั่งซื้อโดยรวม ด้านปริมาณการผลิต ด้านสินค้าคงคลัง ด้านต้นทุนประกอบการ ด้านกำไรสุทธิ ด้านการจ้างงาน อยู่ในระดับปรับตัวลดลง

**SMSI ภาคตะวันออกเฉียงเหนือ** มีแนวโน้มปรับตัวลดลง โดยเกือบทุกองค์ประกอบปรับตัวลดลง ยกเว้นยอดขายคำสั่งซื้อที่ปรับตัวเพิ่มขึ้น เป็นผลจากเกิดจากการชะลอตัวขององค์ประกอบด้านต่างๆลดลง เนื่องจากในเดือนที่แล้ว มีผู้ประกอบการบางรายเริ่มสต็อกสินค้าเพื่อรองรับในช่วงปลายปี

**SMSI ภาคกลาง รวมภาคตะวันออก (ไม่รวมกรุงเทพมหานคร)** ปรับตัวดีขึ้นเล็กน้อย เกือบทุกองค์ประกอบมีการปรับตัวเพิ่มขึ้น มีเพียงต้นทุน ที่ปรับตัวลดลง เนื่องจากมีสัญญาณที่ดีขึ้นจากภาคการบริโภค ซึ่งบ่งชี้ได้ว่าเศรษฐกิจประเทศไทยกำลังปรับตัวได้ดีขึ้นเป็นลำดับ แต่ควรพึงระวังราคาน้ำมันปรับตัวขึ้นจากการลดการผลิตของกลุ่มโอเปค

**SMSI ภาคใต้** ปรับตัวดีขึ้นเล็กน้อย โดยเกือบทุกองค์ประกอบมีการปรับตัวเพิ่มขึ้น ยกเว้นด้านต้นทุนการประกอบการ ด้านกำไรสุทธิ และด้านการจ้างงานที่ปรับตัวลดลง โดยปัจจัยบวกมาจากราคาน้ำมันโลกที่ปรับตัวสูงขึ้น และมาตรการแก้ไขปัญหาราคายางพาราของภาครัฐและเอกชน และส่วนหนึ่งมาจากรายจ่ายจากการท่องเที่ยวที่เพิ่มขึ้นด้วย



การจัดตั้งและยกเลิกกิจการ

❖ การจัดตั้งและยกเลิกกิจการ ประจำเดือนพฤศจิกายน 2560

การจัดตั้งกิจการ รายเดือน (ปี 2558 – พฤศจิกายน 2560)



ที่มา : กรมพัฒนาธุรกิจการค้า

ประมวลผลโดย : สำนักงานส่งเสริมวิสาหกิจขนาดกลางและขนาดย่อม

การยกเลิกกิจการ รายเดือน (ปี 2558 – พฤศจิกายน 2560)



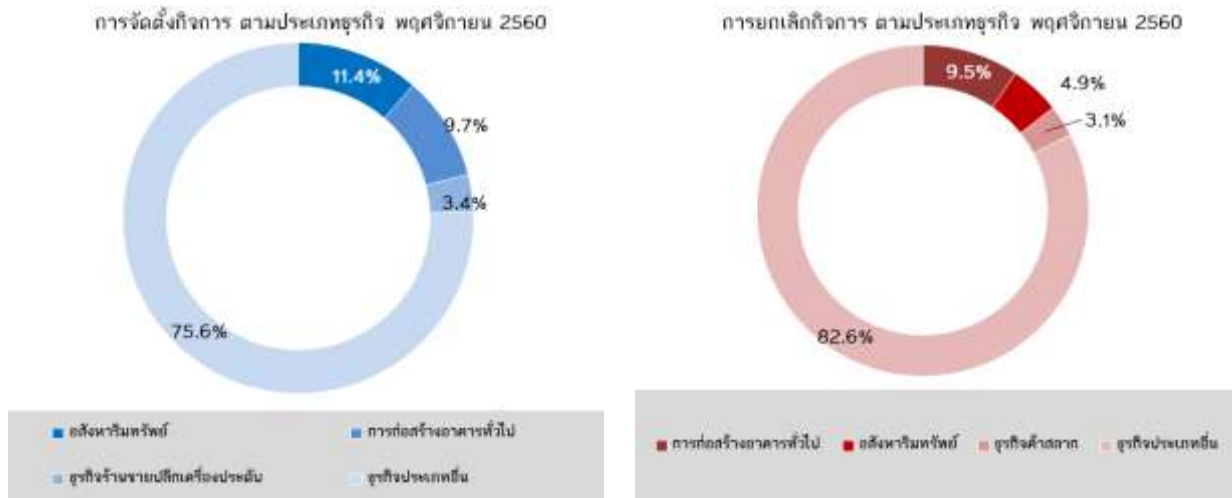
ที่มา : กรมพัฒนาธุรกิจการค้า

ประมวลผลโดย : สำนักงานส่งเสริมวิสาหกิจขนาดกลางและขนาดย่อม

## การจัดตั้งและยกเลิกกิจการ

## ❖ การจัดตั้งและยกเลิกกิจการ ประจำเดือนพฤศจิกายน 2560

## การจัดตั้งและเลิกสภาพกิจการ จำแนกตามประเภทกิจการ รายเดือน



ที่มา : กรมพัฒนาธุรกิจการค้า

ประมวลผลโดย : สำนักงานส่งเสริมวิสาหกิจขนาดกลางและขนาดย่อม

การจัดตั้งและยกเลิกกิจการของประเทศ เดือนพฤศจิกายน 2560 มีกิจการที่จัดตั้งใหม่ในเดือนนี้จำนวน 6,597 ราย เมื่อเทียบกับเดือนพฤศจิกายน 2559 ขยายตัวร้อยละ 13.8 ในขณะที่มีการยกเลิกกิจการจำนวน 2,306 ราย เมื่อเทียบกับเดือนพฤศจิกายน 2559 หดตัวร้อยละ 3.8

โดยกิจการใหม่ที่จัดตั้ง ส่วนใหญ่อยู่ในหมวดอสังหาริมทรัพย์ ร้อยละ 11.4 รองลงมาอยู่ในหมวดการค้าก่อสร้างอาคารทั่วไป ร้อยละ 9.7 ส่วนการยกเลิกกิจการนั้น ส่วนใหญ่จะอยู่ในหมวดการค้าก่อสร้างอาคารทั่วไป ร้อยละ 9.5 รองลงมาคือหมวดอสังหาริมทรัพย์ ร้อยละ 4.9