

## รายงานสถานการณ์วิสาหกิจขนาดกลางและขนาดย่อม

### บทสรุปผู้บริหาร

#### ภาวะเศรษฐกิจวิสาหกิจขนาดกลางและขนาดย่อม

การส่งออกของ SME ในเดือนกุมภาพันธ์ ปี 2561 มีมูลค่า 157,363.4 ล้านบาท หดตัวจากช่วงเดียวกันของปีก่อนร้อยละ 11.2 และเมื่ออยู่ในรูปดอลลาร์สหรัฐ มูลค่าการส่งออกหดตัวร้อยละ 1.6 โดยสัดส่วนของการส่งออกของ SME ต่อการส่งออกรวมเท่ากับ ร้อยละ 24.4 โดย SME ยังคงมีมูลค่าการส่งออกไปยังกลุ่มประเทศอาเซียนมากที่สุด มีมูลค่า 44,866 ล้านบาท รองลงมาได้แก่ประเทศจีน มีมูลค่าการส่งออก 16,760 ล้านบาท และประเทศญี่ปุ่น มีมูลค่าการส่งออก 13,802 ล้านบาท สำหรับสินค้าส่งออกสำคัญ 3 อันดับแรก ได้แก่ หมวดอัญมณีและเครื่องประดับ หมวดพลาสติก และของทำด้วยพลาสติก และหมวดอุปกรณ์ไฟฟ้าและส่วนประกอบ

ด้านธุรกิจภาคการค้าและบริการ โดยดัชนีความเชื่อมั่นภาคการค้าและบริการ เดือนกุมภาพันธ์ 2561 เท่ากับ 92.6 ปรับตัวลดลงจาก 99.0 ในเดือนก่อน เป็นผลมาจากการปรับตัวลดลงขององค์ประกอบด้านกำไร ต้นทุน และยอดจำหน่าย ที่ชะลอลงหลังจากช่วงเทศกาลปีใหม่ ชะลอลงจากการบริโภคที่ลดลง ทั้งในส่วนของภาคการค้าและภาคบริการ

การจัดตั้งและยกเลิกกิจการของประเทศ เดือนกุมภาพันธ์ 2561 มีกิจการที่จัดตั้งใหม่ในเดือนนี้จำนวน 6,356 ราย เมื่อเทียบกับเดือนกุมภาพันธ์ 2560 ขยายตัวร้อยละ 10.8 ในขณะที่มีการยกเลิกกิจการจำนวน 810 ราย เมื่อเทียบกับเดือนกุมภาพันธ์ 2560 ขยายตัวร้อยละ 23.3

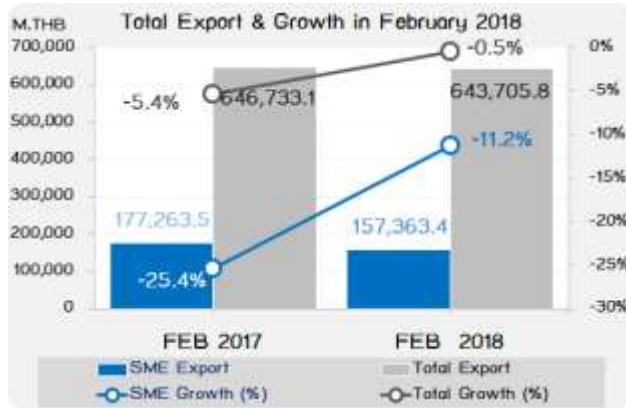


การค้าระหว่างประเทศของวิสาหกิจขนาดกลางและขนาดย่อม

❖ การส่งออกของวิสาหกิจขนาดกลางและขนาดย่อม

ภาพรวมของสถานการณ์การส่งออกของ SME เดือนกุมภาพันธ์ 2561

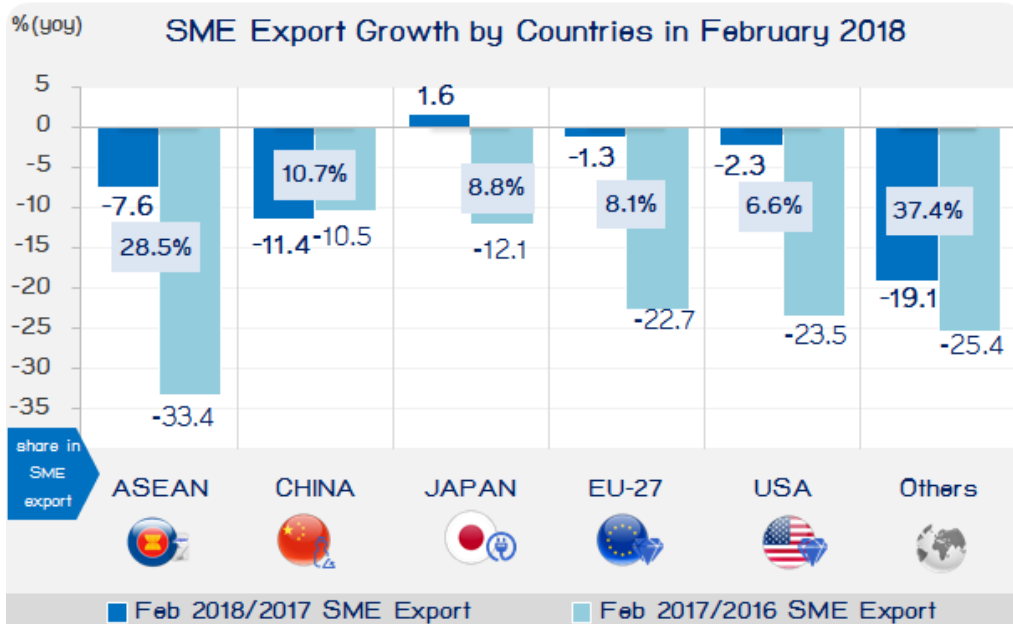
การส่งออกของ SME ในเดือนกุมภาพันธ์ ปี 2561 มีมูลค่า 157,363.4 ล้านบาท หดตัวจากช่วงเดียวกันของปีก่อน ร้อยละ 11.2 และเมื่ออยู่ในรูปดอลลาร์สหรัฐ มูลค่าการส่งออกหดตัวร้อยละ 1.6 โดยสัดส่วนของการส่งออกของ SME ต่อการส่งออกรวมเท่ากับร้อยละ 24.4



ที่มา : กรมศุลกากร

ประมวลผลโดย สำนักงานส่งเสริมวิสาหกิจขนาดกลางและขนาดย่อม

สาเหตุสำคัญเกิดจากผลกระทบจากเงินบาทที่แข็งค่าขึ้นในช่วงที่ผ่านมา ส่งผลให้รายได้ของผู้ประกอบการส่งออกเมื่อคำนวณจากดอลลาร์สหรัฐกลับมาในรูปของเงินบาทแล้วมีรายได้ลดลง แต่ยังไม่กระทบต่อความสามารถในการแข่งขันของสินค้าไทย เนื่องจากยังมีความต้องการสินค้าไทยจากตลาดโลกแม้ราคาจะปรับสูงขึ้นบ้างก็ตาม โดยเกือบทุกตลาดสำคัญของ SME หดตัว ยกเว้นประเทศญี่ปุ่นที่ขยายตัว เมื่อพิจารณาการขยายตัวของสินค้าที่สำคัญ มีเพียงอุปกรณ์ไฟฟ้าและส่วนประกอบ ไม้และของทำด้วยไม้ พลาสติก และของทำด้วยพลาสติก และธัญพืช ข้าว ที่ยังมีการขยายตัวได้ดี



ที่มา : กรมศุลกากร

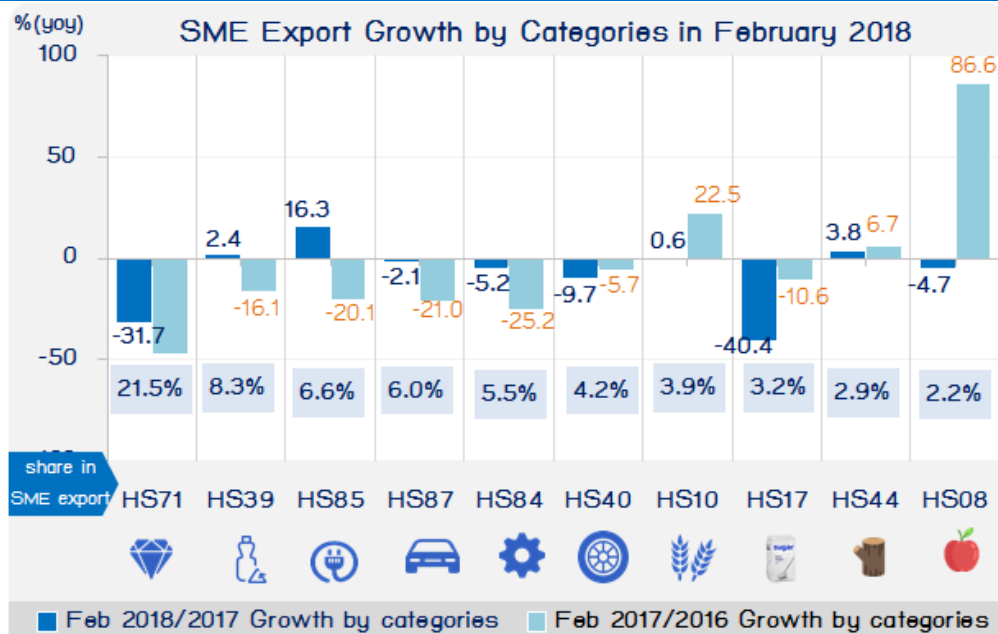
ประมวลผลโดย สำนักงานส่งเสริมวิสาหกิจขนาดกลางและขนาดย่อม

เมื่อพิจารณามูลค่าการส่งออกของ SME ตามกลุ่มประเทศคู่ค้าที่สำคัญ พบว่าในเดือนกุมภาพันธ์ ปี 2561 ตลาดที่มีสัดส่วนมูลค่าการส่งออกมากที่สุดคือ กลุ่มประเทศอาเซียน มูลค่า 44,866 ล้านบาท มีสัดส่วนร้อยละ 28.5 ของการส่งออก รวมของ SME ในด้านการขยายตัว พบว่า เกือบทุกตลาดหลักสำคัญหดตัวทุกตลาด ยกเว้นประเทศญี่ปุ่นมีการขยายตัวร้อยละ 1.6 เมื่อเทียบกับช่วงเดียวกันของปีก่อน โดยประเทศที่มีการหดตัวสูงสุด คือ ประเทศจีน หดตัวร้อยละ 11.4 และกลุ่มตลาดอาเซียน หดตัวร้อยละ 7.6 ประเทศสหรัฐอเมริกา หดตัวร้อยละ 2.3 และกลุ่มสหภาพยุโรป หดตัวร้อยละ 1.3

## การสำรวจทั่วประเทศของวิสาหกิจขนาดกลางและขนาดย่อม

## ❖ การส่งออกของวิสาหกิจขนาดกลางและขนาดย่อม

อัตราการขยายตัวการส่งออก SME (ในรูปเงินบาท) จำแนกตามกลุ่มสินค้าสำคัญ กุมภาพันธ์ 2561



ที่มา : กรมศุลกากร

ประมวลผลโดย : สำนักงานส่งเสริมวิสาหกิจขนาดกลางและขนาดย่อม

เมื่อพิจารณามูลค่าการส่งออกของ SME ตามกลุ่มสินค้าสำคัญ 10 อันดับแรกในเดือนกุมภาพันธ์ ปี 2561 พบว่าหมวดสินค้าสำคัญที่มีมูลค่าการส่งออกสูงสุด ได้แก่ หมวดอัญมณีและเครื่องประดับ (HS71) ที่มีสัดส่วนมูลค่าการส่งออกร้อยละ 21.5 มีมูลค่า 33,807 ล้านบาท หดตัวร้อยละ 31.7 โดยยังเป็นผลมาจากการส่งออกที่ลดลงของสินค้าทองคำที่ยังไม่ได้ขึ้นรูปหรืออยู่ในลักษณะกึ่งสำเร็จรูป (HS7108) เพื่อทำกำไร โดยลดลงร้อยละ 61.4 เนื่องจากผู้ประกอบการไทยชะลอการส่งออกเพื่อทำกำไรจากส่วนต่างของราคา โดยรอเทขายทองคำ ในจังหวะที่ราคาทองคำปรับตัวสูงขึ้น

สินค้าส่งออกสำคัญรองลงมาได้แก่ หมวดพลาสติกและของที่ทำด้วยพลาสติก (HS39) มูลค่า 13,116 ล้านบาท ขยายตัวร้อยละ 2.4 และหมวดอุปกรณ์ไฟฟ้าและส่วนประกอบ (HS85) มูลค่า 10,449 ล้านบาท ขยายตัวร้อยละ 16.3 ตามลำดับ

สินค้าส่งออกสำคัญอื่นๆ ได้แก่ หมวดยานยนต์และส่วนประกอบ (HS87) มูลค่า 9,467 ล้านบาท หดตัวร้อยละ 2.1 หมวดเครื่องจักร และคอมพิวเตอร์และอุปกรณ์ (HS84) มูลค่า 8,687 ล้านบาท หดตัวร้อยละ 5.2 หมวดยาง และของทำด้วยยาง (HS40) มูลค่า 6,630 ล้านบาท หดตัวร้อยละ 9.7 หมวดธัญพืช ข้าว (HS10) มูลค่า 6,156 ล้านบาท ขยายตัวร้อยละ 0.6 หมวดน้ำตาลและขนมทำจากน้ำตาล (HS17) มูลค่า 4,958 ล้านบาท หดตัวร้อยละ 40.4 เนื่องจากปริมาณน้ำตาลล้นตลาดโลก โดยมีผลผลิตจำนวนมากจากสหภาพยุโรป ไทย อินเดีย และปากีสถาน ส่วนหมวดไม้และของทำด้วยไม้ (HS44) มูลค่า 4,531 ล้านบาท ขยายตัวร้อยละ 3.8 และหมวดผลไม้ (HS08) มูลค่า 3,450 ล้านบาท หดตัวร้อยละ 4.7

จะเห็นว่าสินค้าส่งออกที่มีสัดส่วนมูลค่าสูงที่สุด 10 อันดับแรก มีการหดตัวในหลายหมวดสินค้าสำคัญ ยกเว้นเพียงหมวดอุปกรณ์ไฟฟ้าและส่วนประกอบ หมวดไม้และของทำด้วยไม้ หมวดพลาสติกและของที่ทำด้วยพลาสติก และหมวดธัญพืช ข้าว ที่ยังมีการขยายตัวดีอยู่ แสดงถึงแนวโน้มการหดตัวของตลาดส่งออกของ SME

## การค้าระหว่างประเทศของวิสาหกิจขนาดกลางและขนาดย่อม

## ❖ การส่งออกของวิสาหกิจขนาดกลางและขนาดย่อม

ภาพรวมของสถานการณ์การส่งออกของ SME ใน 2 เดือนแรก ปี 2561 (มกราคม – กุมภาพันธ์ 2561)



ที่มา : กรมศุลกากร

ประมวลผลโดย : สำนักงานส่งเสริมวิสาหกิจขนาดกลางและขนาดย่อม

สำหรับมูลค่าการส่งออกของ SME ใน 2 เดือนแรก ปี 2561 (มกราคม – กุมภาพันธ์ 2561) มีมูลค่า 314,301.1 ล้านบาท หดตัวจากปีก่อนหน้าร้อยละ 3.4 และเมื่ออยู่ในรูปดอลลาร์สหรัฐ มีการส่งออก มูลค่า 9,813.2 ล้านดอลลาร์สหรัฐ ขยายตัวจากปีก่อนหน้า ร้อยละ 6.6 ตามลำดับ ในขณะที่การส่งออกรวมทั้งหมดของประเทศ มีมูลค่า 40,466.6 ล้านดอลลาร์สหรัฐ ขยายตัวร้อยละ 13.8 จากปีก่อนหน้า ซึ่งการส่งออกของ SME มีสัดส่วนต่อการส่งออกรวมทั้งร้อยละ 24.2

ภาพรวมของการส่งออกของ SME ใน 2 เดือนแรก ปี 2561 (มกราคม – กุมภาพันธ์ 2561) ตามตลาดคู่ค้าสำคัญ พบว่า กลุ่มประเทศอาเซียน ยังคงเป็นตลาดส่งออกที่สำคัญที่สุดของ SME โดยมีมูลค่าการส่งออกจำนวน 91,918 ล้านบาท คิดเป็นสัดส่วนร้อยละ 29.2 ของการส่งออกรวมของ SME ซึ่งหดตัวลงร้อยละ 8.8 ซึ่งสินค้าส่งออกสำคัญ ได้แก่ หมวดน้ำตาล (HS17) หมวดพลาสติก และของทำด้วยพลาสติก (HS39) และหมวดอุปกรณ์ไฟฟ้าและส่วนประกอบ (HS85)



ที่มา : กรมศุลกากร

ประมวลผลโดย : สำนักงานส่งเสริมวิสาหกิจขนาดกลางและขนาดย่อม

ตลาดที่สำคัญรองลงมาได้แก่ประเทศจีน มีมูลค่าการส่งออก 34,851 ล้านบาท คิดเป็นร้อยละ 11.1 ของการส่งออกรวมของ SME หดตัวร้อยละ 7.3 ซึ่งสินค้าส่งออกสำคัญ ได้แก่ หมวดไม้และของทำด้วยไม้ (HS44) หมวดพลาสติก และของทำด้วยพลาสติก (HS39) และหมวดยาง และของทำด้วยยาง (HS40)

ประเทศญี่ปุ่น มีมูลค่าการส่งออก 27,741 ล้านบาท คิดเป็นสัดส่วนร้อยละ 8.8 ของการส่งออกรวมของ SME โดยขยายตัวลงร้อยละ 3.4 สินค้าส่งออกสำคัญ ได้แก่ หมวดพลาสติก และของทำด้วยพลาสติก (HS39) หมวดเครื่องใช้และอุปกรณ์ไฟฟ้า (HS85) และหมวดของปรุงแต่งจากเนื้อสัตว์ (HS16)

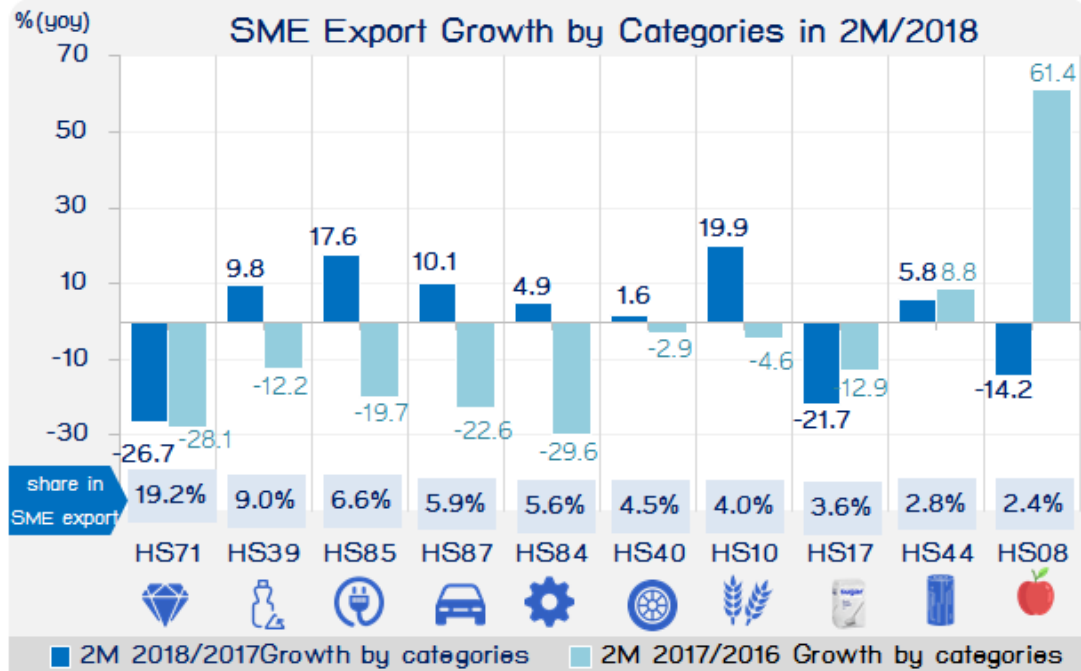
ส่วนการส่งออกไปยังกลุ่มสหภาพยุโรป และประเทศสหรัฐอเมริกา มีมูลค่าการส่งออก 25,197 และ 22,606 ล้านบาท คิดเป็นสัดส่วนร้อยละ 8.0 และ 7.2 ของการส่งออกรวมของ SME โดยหดตัวลงร้อยละ 2.9 และ 3.0 ตามลำดับ

ด้านการส่งออกของประเทศ ใน 2 เดือนแรก ปี 2561 (มกราคม – กุมภาพันธ์ 2561) นี้ มีการหดตัวเกือบทุกตลาดคู่ค้าหลัก ยกเว้นประเทศญี่ปุ่นที่มีการขยายตัว โดยกลุ่มตลาดอาเซียนมีการหดตัวมากที่สุด ร้อยละ 8.8 รองลงมาคือประเทศจีน และประเทศสหรัฐอเมริกา หดตัวร้อยละ 7.3 และ 3.0 ตามลำดับ

## การค้าระหว่างประเทศของวิสาหกิจขนาดกลางและขนาดย่อม

## ❖ การส่งออกของวิสาหกิจขนาดกลางและขนาดย่อม

อัตราการขยายตัวการส่งออก SME (ในรูปเงินบาท) จำแนกตามกลุ่มสินค้าสำคัญ ใน 2 เดือนแรก ปี 2561



ที่มา : กรมศุลกากร

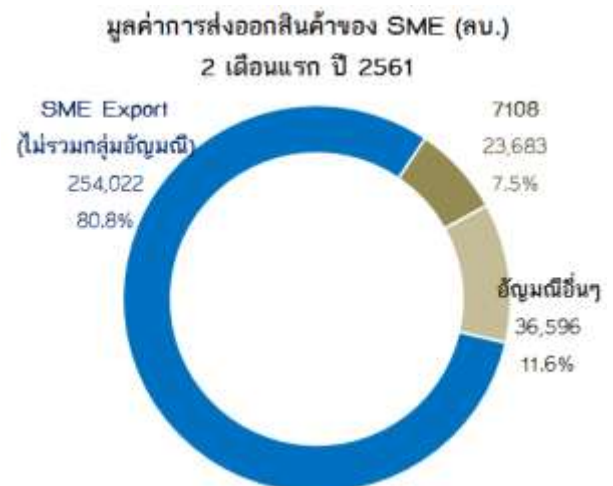
ประมวลผลโดย : สำนักงานส่งเสริมวิสาหกิจขนาดกลางและขนาดย่อม

มูลค่าการส่งออกของ SME ตามกลุ่มสินค้าสำคัญ 10 อันดับแรกใน 2 เดือนแรก ปี 2561 (มกราคม - กุมภาพันธ์ 2561) สินค้าส่งออกที่น่าสนใจได้แก่ หมวดอัญมณีและเครื่องประดับ (HS71) ซึ่งมีสัดส่วนมูลค่าการส่งออกถึงร้อยละ 19.2 หรือประมาณ 1 ใน 4 ของมูลค่าการส่งออกของ SME ทั้งหมด แต่หดตัวลงถึงร้อยละ 26.7 ซึ่งเกิดจากการส่งออกทองคำเพื่อทำกำไร รวมทั้งการส่งออกเพื่อจัดงานนิทรรศการในต่างประเทศลดน้อยลงจากปีที่ผ่านมา

โดยเฉพาะอย่างยิ่งการส่งออกทองคำที่ยังไม่ได้ขึ้นรูป (HS7108) ที่มีมูลค่าส่งออก 23,683 ล้านบาท เมื่อเทียบกับ 2 เดือนแรกของปีที่ผ่านมา ที่มีมูลค่าส่งออก 43,321 ล้านบาท ทำให้มีการหดตัวร้อยละ 45.3

คิดเป็นสัดส่วนต่อการส่งออกรวมของ SME ถึงร้อยละ 7.5 จะเห็นได้ว่า มูลค่าการส่งออกรวมของ SME หดตัวร้อยละ 3.4 ซึ่งหากหักมูลค่าการส่งออกทองคำออกแล้ว มูลค่าการส่งออกของ SME จะขยายตัวร้อยละ 3.1

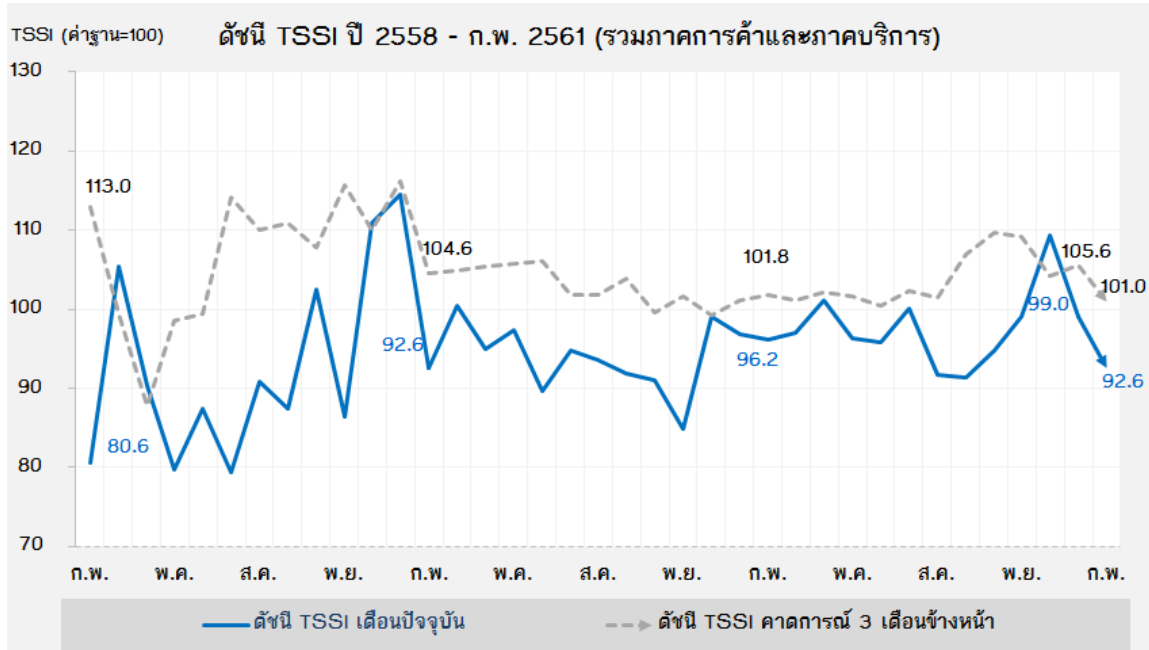
สินค้าส่งออกของ SME อื่นๆ ที่น่าสนใจใน 2 เดือนแรก ปี 2561 (มกราคม - กุมภาพันธ์ 2561) ได้แก่ หมวดธัญพืช ข้าว (HS10) หมวดเครื่องใช้และอุปกรณ์ไฟฟ้า (HS85) หมวดยานยนต์และส่วนประกอบ (HS87) และหมวดพลาสติก และของทำด้วยพลาสติก (HS17) ที่มีการขยายตัวสูง คือร้อยละ 19.9 17.6 10.1 และ 9.8 ตามลำดับ



ดัชนีความเชื่อมั่นผู้ประกอบการการค้าและบริการรายเดือน (TSSI)

❖ ความเชื่อมั่น TSSI (SME) ประจำเดือนกุมภาพันธ์ ปี 2561

ดัชนีความเชื่อมั่นของ SME ภาคการค้าและบริการ



ดัชนี TSSI SME ภาคการค้าและบริการ กุมภาพันธ์ 2561 เท่ากับ 92.6 ปรับตัวลดลงจาก 99.0 ในเดือนก่อน เป็นผลมาจากการปรับตัวลดลงขององค์ประกอบด้านกำไร ต้นทุน และยอดจำหน่าย ที่ชะลอลงหลังจากช่วงเทศกาลปีใหม่ ชะลอลงจากการบริโภคที่ลดลง ทั้งในส่วนของภาคการค้าและบริการ อย่างไรก็ตามยังมีสาขาธุรกิจที่ค่าดัชนียังคงมีค่าอยู่ในระดับที่เกินกว่าค่าฐานที่ 100 แสดงว่ายังมีความเชื่อมั่นได้อยู่ ได้แก่ บริการด้านสุขภาพ/ความงาม ส่วนสาขาสินค้าเกษตร และร้านค้าปลีก (ดั้งเดิม) แม้ค่าดัชนีจะยัง ต่ำกว่า 100 แต่ก็ปรับเพิ่มขึ้นจากเดือนก่อนหน้า

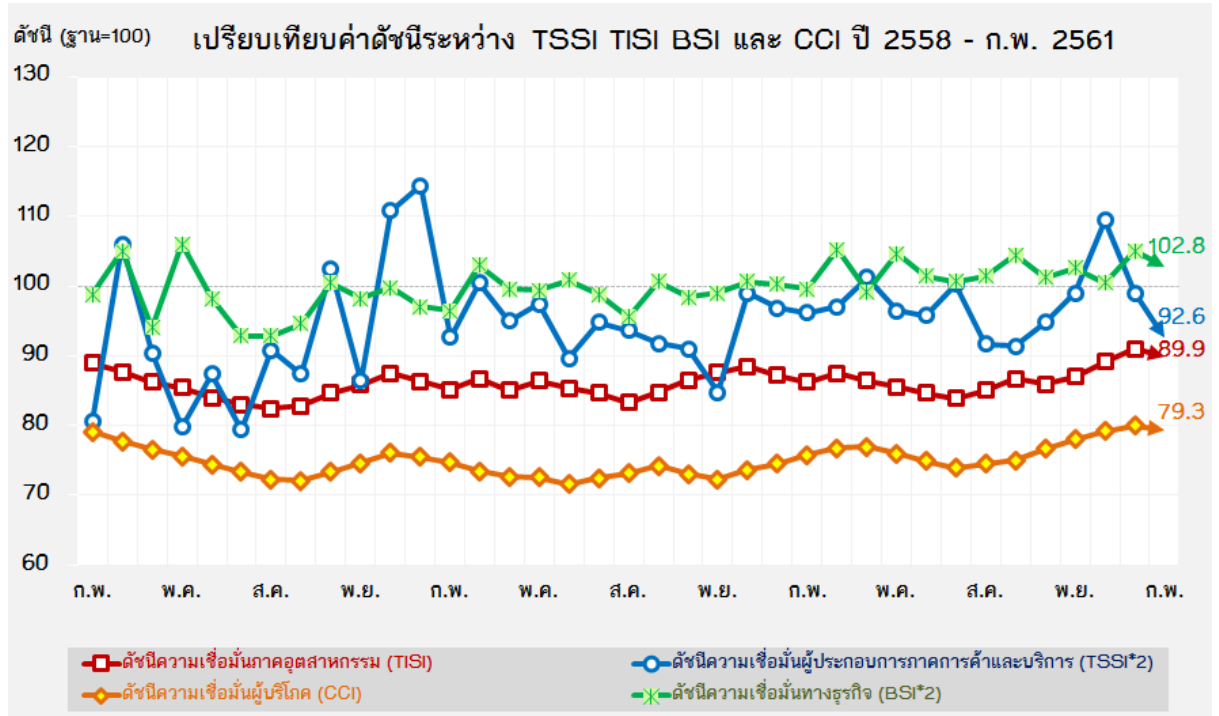
สำหรับดัชนีค่าการณ 3 เดือนข้างหน้าในเดือนกุมภาพันธ์ ปรับตัวลดลงอยู่ที่ระดับ 101.0 แม้ว่าจะปรับตัวลดลงแต่ค่ายังคงอยู่ในระดับเกินค่าฐาน 100 แสดงให้เห็นว่า ผู้ประกอบการยังคงมีความเชื่อมั่นในทิศทางอนาคต



## ดัชนีความเชื่อมั่นผู้ประกอบการภาคการค้าและบริการรายเดือน (TSSI)

## ❖ ความเชื่อมั่น TSSI (SME) ประจำเดือนกุมภาพันธ์ ปี 2561

เปรียบเทียบดัชนีความเชื่อมั่น 4 ภาคธุรกิจระหว่าง TSSI, TISI, BSI และ CCI รายเดือน



ค่าดัชนีความเชื่อมั่นในภาพรวมของดัชนีทั้ง 4 ภาคธุรกิจ ได้แก่ TSSI TISI CCI BSI ปรับตัวลดลง จากเดือนก่อน โดยค่าดัชนีทั้ง 4 ภาคธุรกิจในเดือนกุมภาพันธ์ 2561 อยู่ที่ระดับ 92.6 89.9 102.8 และ 79.3 ตามลำดับ

**ดัชนี TSSI** ปรับตัวลดลงในเดือนกุมภาพันธ์ 2561 จากองค์ประกอบด้านกำไร ต้นทุน และยอดจำหน่าย เป็นผลมาจากการชะลอตัวลงจากการบริโภคที่ลดลง

**ดัชนี TISI** ปรับตัวลดลง จากองค์ประกอบยอดคำสั่งซื้อโดยรวม ยอดขายโดยรวม ปริมาณการผลิต ต้นทุนประกอบการ และผลประกอบการ เนื่องจากผู้ประกอบการมีความกังวลต่อต้นทุนการผลิตทั้งจากราคาวัตถุดิบและค่าจ้างขั้นต่ำที่เตรียมปรับขึ้นรวมทั้งตลาดมีการแข่งขันสูง

**ดัชนี BSI** ปรับตัวลดลง ตามความเชื่อมั่นของผู้ประกอบการที่ไม่ใช่การผลิตเป็นสำคัญ โดยเฉพาะกลุ่มการค้าและกลุ่มก่อสร้าง เนื่องจากความเชื่อมั่นด้านผลประกอบการและด้านการผลิตลดลงตามกำลังซื้อของภาคเอกชนที่ยังไม่เข้มแข็ง

**ดัชนี CCI** ปรับตัวลดลง เนื่องจากผู้ประกอบการมีความกังวลเกี่ยวกับสถานการณ์การเมือง ตลอดจนราคาพืชผลทางการเกษตร โดยส่วนใหญ่ยังคงทรงตัวอยู่ในระดับต่ำ ทำให้กำลังซื้อทั่วไปในหลายจังหวัดทั่วประเทศขยายตัวในระดับต่ำ ผู้บริโภคยังกังวลต่อผลกระทบจากการแข็งค่าของเงินบาทที่รวดเร็ว ที่อาจส่งผลกระทบต่อการฟื้นตัวของเศรษฐกิจไทยในอนาคต

## ดัชนีความเชื่อมั่นผู้ประกอบการภาคการผลิตของ SME รายเดือน (SMSI)

## ❖ ดัชนีความเชื่อมั่นผู้ประกอบการภาคการผลิตของ SME (SMSI) ประจำเดือนกุมภาพันธ์ ปี 2561



ค่าดัชนีความเชื่อมั่นผู้ประกอบการภาคการผลิตของ SME (SMSI) ในภาพรวมของดัชนีทั้ง 4 ภูมิภาค ได้แก่ ภาคเหนือ ภาคตะวันออกเฉียงเหนือ ภาคกลาง รวมภาคตะวันออก (ไม่รวมกรุงเทพมหานคร) และภาคใต้ ปรับตัวลดลงจากเดือนก่อน โดยค่าดัชนีทั้ง 4 ภูมิภาคในเดือนกุมภาพันธ์ 2561 อยู่ที่ระดับ 43.1 และค่าเฉลี่ยอยู่ที่ 52.2

**SMSI ภาคเหนือ** มีแนวโน้มปรับตัวลดลง โดยทุกองค์ประกอบทั้งในด้านยอดขายคำสั่งซื้อโดยรวม ด้านปริมาณการผลิต ด้านสินค้าคงคลัง ด้านต้นทุนประกอบการ ด้านการจ้างงาน และด้านกำไรสุทธิ อยู่ในระดับปรับตัวลดลงเนื่องจากยอดขายสินค้าที่ใช้ในชีวิตประจำวันยังหดตัว สะท้อนคำสั่งซื้อโดยรวมยังไม่เข้มแข็ง โดยเฉพาะครัวเรือนภาคเกษตรมีรายได้สุทธิต่ำจากภาระรายจ่ายและหนี้สะสมสูง

**SMSI ภาคตะวันออกเฉียงเหนือ** มีแนวโน้มปรับตัวลดลง โดยเกือบทุกองค์ประกอบปรับตัวลดลง ยกเว้นด้านต้นทุน ที่ปรับตัวเพิ่มขึ้น เป็นผลจากคำสั่งซื้อหดตัวลง รวมถึงผู้ประกอบการมีความกังวลเกี่ยวกับราคาน้ำมันที่เริ่มสูงขึ้น ส่งผลให้ต้นทุนเพิ่มสูงขึ้น อีกทั้งความต้องการของผู้บริโภคเริ่มอึมครึม ทำให้ยอดขายคำสั่งซื้อชะลอตัวอย่างชัดเจน

**SMSI ภาคกลาง รวมภาคตะวันออก (ไม่รวมกรุงเทพมหานคร)** ปรับตัวดีขึ้นเล็กน้อย เกือบทุกองค์ประกอบมีการปรับตัวเพิ่มขึ้น มีเพียงกำไรสุทธิ และการจ้างงาน ที่ปรับตัวลดลง เนื่องจากผู้ประกอบการนอกจากประกันความเสี่ยงอัตราแลกเปลี่ยนกับธนาคารแล้วยังต้องเร่งพัฒนานวัตกรรมของสินค้าและบริการเพื่อเพิ่มขีดความสามารถด้านการแข่งขัน

**SMSI ภาคใต้** ปรับตัวดีขึ้นเล็กน้อย โดยองค์ประกอบด้านยอดขายคำสั่งซื้อรวม และด้านต้นทุนประกอบการปรับตัวเพิ่มขึ้น นอกนั้นมีการปรับตัวลดลง เนื่องจากแนวโน้มในภาคบริการส่งสัญญาณที่ดีต่อเนื่อง เป็นผลมาจากการท่องเที่ยวเป็นสำคัญ โดยเฉพาะหลายจังหวัดมีนโยบายส่งเสริมการท่องเที่ยวภายในจังหวัด เช่น ระนอง อีกทั้งมีการลงทุนในธุรกิจท่องเที่ยวภายในจังหวัดพัทลุงมากขึ้น มีแหล่งท่องเที่ยวเปิดใหม่มากขึ้น



**การจัดตั้งและยกเลิกกิจการ**

❖ **การจัดตั้งและยกเลิกกิจการ ประจำเดือนกุมภาพันธ์ 2561**

**การจัดตั้งกิจการ รายเดือน (มกราคม 2559 – กุมภาพันธ์ 2561)**



ที่มา : กรมพัฒนาธุรกิจการค้า

ประมวลผลโดย : สำนักงานส่งเสริมวิสาหกิจขนาดกลางและขนาดย่อม

**การยกเลิกกิจการ รายเดือน (มกราคม 2559 – กุมภาพันธ์ 2561)**

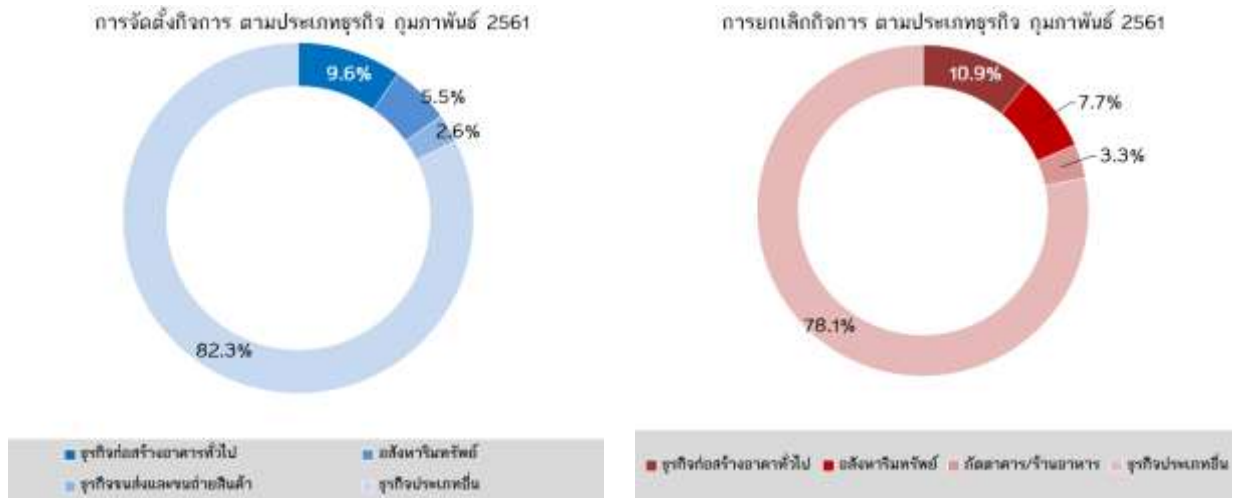


ที่มา : กรมพัฒนาธุรกิจการค้า

## การจัดตั้งและยกเลิกกิจการ

## ❖ การจัดตั้งและยกเลิกกิจการ ประจำเดือนกุมภาพันธ์ 2561

## การจัดตั้งและสิ้นสุดกิจการ จำแนกตามประเภทกิจการ รายเดือน



ที่มา : กรมพัฒนาธุรกิจการค้า

ประมวลผลโดย : สำนักงานส่งเสริมวิสาหกิจขนาดกลางและขนาดย่อม

การจัดตั้งและยกเลิกกิจการของประเทศ เดือนกุมภาพันธ์ 2561 มีกิจการที่จัดตั้งใหม่ในเดือนนี้จำนวน 6,356 ราย เมื่อเทียบกับเดือนกุมภาพันธ์ 2560 ขยายตัวร้อยละ 10.8 ในขณะที่มีการยกเลิกกิจการจำนวน 810 ราย เมื่อเทียบกับเดือนกุมภาพันธ์ 2560 ขยายตัวร้อยละ 23.3

โดยกิจการใหม่ที่จัดตั้ง ส่วนใหญ่อยู่ในหมวดการก่อสร้างอาคารทั่วไป ร้อยละ 9.6 รองลงมาอยู่ในหมวดอสังหาริมทรัพย์ ร้อยละ 6.5 ส่วนการยกเลิกกิจการนั้น ส่วนใหญ่จะอยู่ในหมวดการก่อสร้างอาคารทั่วไป ร้อยละ 10.9 รองลงมาคือหมวดอสังหาริมทรัพย์ ร้อยละ 7.7