

# รายงานสถานการณ์ SME รายเดือน

**OSMEP** Office of Small and Medium Enterprises Promotion

## เมษายน 2561

การส่งออกของ SME ในเดือนมีนาคม ปี 2561 มีมูลค่า 170,410.0 ลบ. หดตัวจากช่วงเดียวกันของปีก่อนร้อยละ 8.8 และเมื่ออยู่ในรูปดอลลาร์ สรอ. มูลค่าการส่งออกขยายตัวร้อยละ 1.7 โดยสัดส่วนของการส่งออกของ SME ต่อการส่งออกรวมเท่ากับร้อยละ 24.4 โดย SME ยังคงมีมูลค่าการส่งออกไปยังกลุ่มประเทศอาเซียนมากที่สุด มีมูลค่า 1,679 ล้านดอลลาร์ สรอ. รองลงมาได้แก่ประเทศจีน มีมูลค่าการส่งออก 617 ล้านดอลลาร์ สรอ. และประเทศญี่ปุ่น มีมูลค่าการส่งออก 479 ล้านดอลลาร์ สรอ. สำหรับสินค้าส่งออกสำคัญ 3 อันดับแรก ได้แก่ หมวดอัญมณีและเครื่องประดับ หมวดพลาสติก และหมวดยานยนต์และส่วนประกอบ

ด้านธุรกิจภาคการค้าและบริการ โดยดัชนีความเชื่อมั่นภาคการค้าและบริการ เดือนมีนาคม 2561 เท่ากับ 99.0 ปรับตัวเพิ่มขึ้นจาก 92.6 ในเดือนก่อน เป็นผลมาจากการปรับตัวเพิ่มขึ้นขององค์ประกอบด้านกำไร การลงทุน การจ้างงาน และยอดจำหน่าย ภาคการท่องเที่ยวยังคงขยายตัวได้ดีมีนักท่องเที่ยวต่างชาติ อาทิ ชาวจีน อาเซียน อเมริกาและยุโรป ในส่วนภาคการค้าส่งปรับตัวดีขึ้นในทุกกลุ่มโดยเฉพาะสินค้าเกษตร

ด้านภาคการผลิต โดยดัชนีความเชื่อมั่นภาคการผลิต เดือนมีนาคม 2561 ทั้ง 4 ภูมิภาคปรับตัวเพิ่มขึ้นจากเดือนก่อน อยู่ที่ระดับ 43.6 จากนักท่องเที่ยวต่างชาติที่เพิ่มขึ้นต่อเนื่อง เศรษฐกิจภายในดีขึ้น แต่การบริโภคภาคเอกชนยังไม่กระจายตัว การลงทุนภาครัฐยังทรงตัว

การจัดตั้งและยกเลิกกิจการของประเทศ เดือนมีนาคม 2561 มีกิจการที่จัดตั้งใหม่ในเดือนนี้จำนวน 6,728 ราย เมื่อเทียบกับเดือนมีนาคม 2560 หดตัวร้อยละ 0.5 ในขณะที่มีการยกเลิกกิจการจำนวน 928 ราย เมื่อเทียบกับเดือนมีนาคม 2560 หดตัวร้อยละ 18.7

Download



**OSMEP** Office of Small and Medium Enterprises Promotion

ฝ่ายวิเคราะห์และเตือนภัย

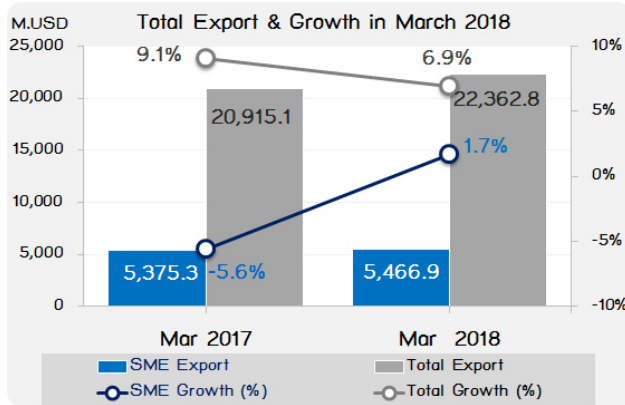
สำนักงานส่งเสริมวิสาหกิจขนาดกลางและขนาดย่อม

ติดต่อ 02-2983067 02-2983049

❖ การส่งออกของวิสาหกิจขนาดกลางและขนาดย่อม

ภาพรวมของสถานการณ์การส่งออกของ SME เดือนมีนาคม 2561

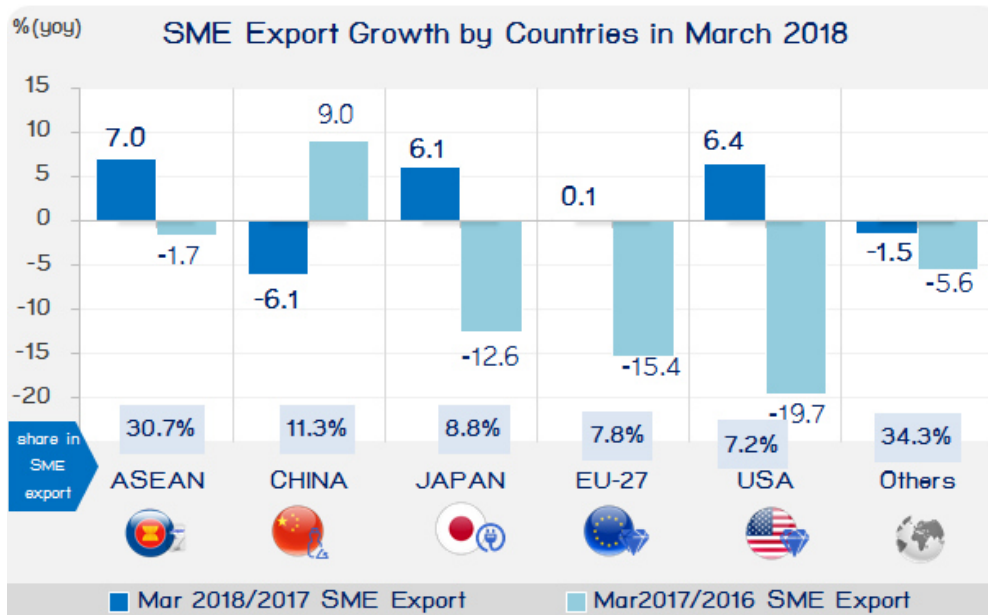
การส่งออกของ SME ในเดือนมีนาคม ปี 2561 มีมูลค่า 170,410.0 ล้านบาท หดตัวจากช่วงเดียวกันของปีก่อน ร้อยละ 8.8 และเมื่ออยู่ในรูปดอลลาร์สหรัฐ มูลค่าการส่งออกขยายตัวร้อยละ 1.7 โดยสัดส่วนของการส่งออกของ SME ต่อการส่งออกรวมเท่ากับร้อยละ 24.4



ที่มา : กรมศุลกากร

ประมวลผลโดย สำนักงานส่งเสริมวิสาหกิจขนาดกลางและขนาดย่อม

สาเหตุสำคัญเกิดจากเศรษฐกิจโลกเติบโต อีกทั้งค่าเงินบาทที่แข็งค่าขึ้นอย่างต่อเนื่อง ส่งผลให้รายได้ของผู้ประกอบการส่งออกเมื่อคำนวณเป็นดอลลาร์สหรัฐ มีรายได้สูงขึ้น แต่ทั้งนี้คงต้องจับตาทิศทางการเคลื่อนไหวของค่าเงินบาทที่อ่อนค่าลง อาจส่งผลกระทบต่อผลรวมถึงมาตรการกีดกันการค้าจากประเทศคู่ค้าหลักอย่างจีน ยุโรป และสหรัฐ ซึ่งเกือบทุกตลาดสำคัญของ SME ขยายตัวเมื่ออยู่ในรูปดอลลาร์สหรัฐ ยกเว้นประเทศจีนที่หดตัว เนื่องจากฐานที่สูงในปีก่อนหน้า รวมทั้งการส่งออกยางและผลิตภัณฑ์ยางหดตัวตามราคายางพาราในตลาดโลกที่ลดลง



ที่มา : กรมศุลกากร

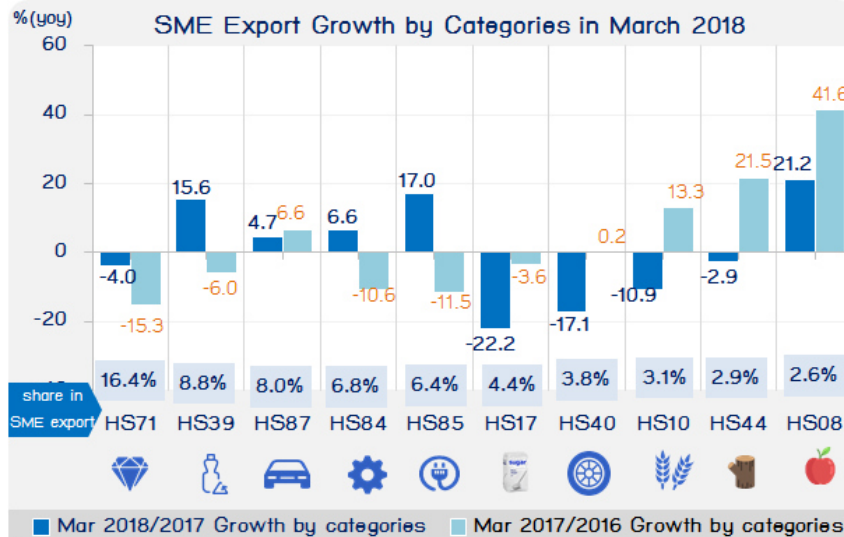
ประมวลผลโดย สำนักงานส่งเสริมวิสาหกิจขนาดกลางและขนาดย่อม

เมื่อพิจารณามูลค่าการส่งออกของ SME ตามกลุ่มประเทศคู่ค้าที่สำคัญ พบว่าในเดือนมีนาคม ปี 2561 ตลาดที่มีสัดส่วนมูลค่าการส่งออกมากที่สุดคือ กลุ่มประเทศอาเซียน มูลค่า 1,679 ล้านดอลลาร์สหรัฐ มีสัดส่วนร้อยละ 30.7 ของการส่งออก รวมของ SME ในด้านการขยายตัว พบว่า เกือบทุกตลาดหลักสำคัญขยายตัว ยกเว้นประเทศจีนมีการหดตัวร้อยละ 6.1 เมื่อเทียบกับช่วงเดียวกันของปีก่อน โดยประเทศที่มีการขยายตัวสูงสุด คือ กลุ่มตลาดอาเซียน ขยายตัวร้อยละ 7.0 ประเทศสหรัฐอเมริกา ขยายตัวร้อยละ 6.1 ประเทศญี่ปุ่น ขยายตัวร้อยละ 6.1 และกลุ่มสหภาพยุโรป ขยายตัวร้อยละ 0.1

## การสำรวจระหว่างประเทศของวิสาหกิจขนาดกลางและขนาดย่อม

## ❖ การส่งออกของวิสาหกิจขนาดกลางและขนาดย่อม

อัตราการขยายตัวการส่งออก SME (ในรูปเงินดอลลาร์สหรัฐ) จำแนกตามกลุ่มสินค้าสำคัญ มีนาคม 2561



ที่มา : กรมศุลกากร

ประมวลผลโดย : สำนักงานส่งเสริมวิสาหกิจขนาดกลางและขนาดย่อม

เมื่อพิจารณามูลค่าการส่งออกของ SME ตามกลุ่มสินค้าสำคัญ 10 อันดับแรกในเดือนมีนาคม ปี 2561 พบว่าหมวดสินค้าสำคัญที่มีมูลค่าการส่งออกสูงสุด ได้แก่ หมวดอัญมณีและเครื่องประดับ (HS71) ที่มีสัดส่วนมูลค่าการส่งออกร้อยละ 16.4 มีมูลค่า 897 ล้านดอลลาร์สหรัฐ หดตัวร้อยละ 4.0 โดยยังเป็นผลมาจากการส่งออกที่ลดลงของสินค้าทองคำที่ยังไม่ได้ขึ้นรูปหรืออยู่ในลักษณะกึ่งสำเร็จรูป (HS7108) เพื่อทำกำไร โดยลดลงร้อยละ 11.7 เนื่องจากผู้ประกอบการไทยชะลอการส่งออกเพื่อทำกำไรจากส่วนต่างของราคา โดยรอเทขายทองคำ ในจังหวะที่ราคาทองคำปรับตัวสูงขึ้น

สินค้าส่งออกสำคัญรองลงมาได้แก่ หมวดพลาสติกและของที่ทำด้วยพลาสติก (HS39) มูลค่า 483 ล้านดอลลาร์ ขยายตัวร้อยละ 15.6 และหมวดยานยนต์และส่วนประกอบ (HS87) มูลค่า 438 ล้านดอลลาร์ ขยายตัวร้อยละ 4.7 ตามลำดับ

สินค้าส่งออกสำคัญอื่นๆ ได้แก่ หมวดเครื่องจักร และคอมพิวเตอร์และอุปกรณ์ (HS84) มูลค่า 373 ล้านดอลลาร์ ขยายตัวร้อยละ 6.6 หมวดอุปกรณ์ไฟฟ้าและส่วนประกอบ (HS85) มูลค่า 348 ล้านดอลลาร์ ขยายตัวร้อยละ 17.0 หมวดน้ำตาลและขนมทำจากน้ำตาล (HS17) มูลค่า 238 ล้านดอลลาร์ หดตัวร้อยละ 22.2 เนื่องจากผลผลิตน้ำตาลของอินเดียปรับตัวเพิ่มขึ้นอย่างชัดเจนในช่วงครึ่งแรกของปี 2560/2561 ส่งผลให้เกิดภาวะน้ำตาลล้นตลาดโลก ซึ่งเป็นระดับสูงสุดเป็นประวัติการณ์ในฤดูกาลนี้ หมวดยาง และของทำด้วยยาง (HS40) มูลค่า 207 ล้านดอลลาร์ หดตัวร้อยละ 17.1 หมวดธัญพืช ข้าว (HS10) มูลค่า 171 ล้านดอลลาร์ หดตัวร้อยละ 10.9 ส่วนหมวดไม้และของทำด้วยไม้ (HS44) มูลค่า 160 ล้านดอลลาร์ หดตัวร้อยละ 2.9 และหมวดผลไม้ (HS08) มูลค่า 143 ล้านดอลลาร์ ขยายตัวร้อยละ 21.2

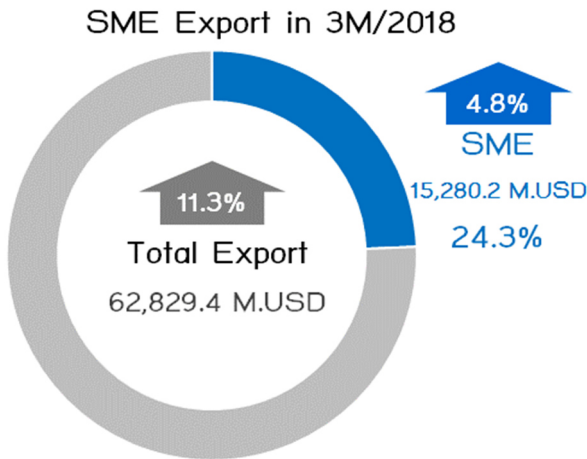
จะเห็นว่าสินค้าส่งออกที่มีสัดส่วนมูลค่าสูงที่สุด 10 อันดับแรก มีการขยายตัวในหลายหมวดสินค้าสำคัญ ยกเว้นเพียงหมวดอัญมณีและเครื่องประดับ หมวดน้ำตาล หมวดยาง และของทำด้วยยาง หมวดธัญพืช ข้าว และหมวดไม้และของทำด้วยไม้ ที่ยังมีการหดตัว แสดงถึงแนวโน้มการขยายตัวดีขึ้นของตลาดส่งออกของ SME

ด้านการส่งออกของประเทศ สินค้าส่งออกสำคัญที่มีมูลค่าการส่งออกขยายตัวสูงที่สุดในเดือนนี้ เป็นสินค้าในหมวดเชื้อเพลิง หมวดเคมีภัณฑ์ และหมวดพลาสติก มีการขยายตัวร้อยละ 53.6 25.7 และ 13.2 ตามลำดับ

การค้าระหว่างประเทศของวิสาหกิจขนาดกลางและขนาดย่อม

❖ การส่งออกของวิสาหกิจขนาดกลางและขนาดย่อม

ภาพรวมของสถานการณ์การส่งออกของ SME ใน 3 เดือนแรก ปี 2561 (มกราคม – มีนาคม 2561)

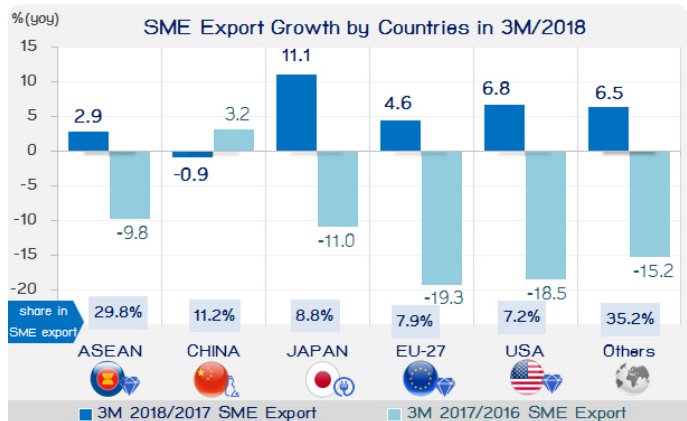


สำหรับมูลค่าการส่งออกของ SME ใน 3 เดือนแรก ปี 2561 (มกราคม – มีนาคม 2561) มีมูลค่า 484,711.1 ล้านบาท หดตัวจากช่วงเดียวกันของปีก่อนหน้าร้อยละ 5.3 และเมื่ออยู่ในรูปดอลลาร์สหรัฐ มีการส่งออก มูลค่า 15,280.2 ล้านดอลลาร์สหรัฐ ขยายตัวจากปีก่อนหน้าร้อยละ 4.8 ในขณะที่การส่งออก รวมทั้งหมดของประเทศ มีมูลค่า 62,829.4 ล้านดอลลาร์สหรัฐ ขยายตัวร้อยละ 11.3 จากช่วงเดียวกันของปีก่อนหน้า ซึ่งการส่งออกของ SME มีสัดส่วนต่อการส่งออกรวมร้อยละ 24.3

ที่มา : กรมศุลกากร

ประมวลผลโดย : สำนักงานส่งเสริมวิสาหกิจขนาดกลางและขนาดย่อม

ภาพรวมของการส่งออกของ SME ใน 3 เดือนแรก ปี 2561 (มกราคม – มีนาคม 2561) ตามตลาดคู่ค้าสำคัญ พบว่า กลุ่มประเทศอาเซียน ยังคงเป็นตลาดส่งออกที่สำคัญที่สุดของ SME โดยมีมูลค่าการส่งออก จำนวน 4,548 ล้านดอลลาร์สหรัฐ คิดเป็นสัดส่วนร้อยละ 29.8 ของการส่งออกรวมของ SME ซึ่งขยายตัวร้อยละ 2.9 ซึ่งสินค้าส่งออกสำคัญ ได้แก่ หมวดอัญมณี และเครื่องประดับ (HS71) หมวดพลาสติก และของทำด้วยพลาสติก (HS39) และหมวดน้ำตาล (HS17)



ที่มา : กรมศุลกากร

ประมวลผลโดย : สำนักงานส่งเสริมวิสาหกิจขนาดกลางและขนาดย่อม

ตลาดที่สำคัญรองลงมาได้แก่ประเทศจีน มีมูลค่าการส่งออก 1,705 ล้านดอลลาร์ คิดเป็นร้อยละ 11.2 ของการส่งออกรวมของ SME หดตัวร้อยละ 0.9 ซึ่งสินค้าส่งออกสำคัญ ได้แก่ หมวดไม้และของทำด้วยไม้ (HS44) หมวดพลาสติก และของทำด้วยพลาสติก (HS39) และหมวดน้ำตาล (HS17)

ประเทศญี่ปุ่น มีมูลค่าการส่งออก 1,345 ล้านดอลลาร์ คิดเป็นสัดส่วนร้อยละ 8.8 ของการส่งออกรวมของ SME โดยขยายตัวร้อยละ 11.1 สินค้าส่งออกสำคัญ ได้แก่ หมวดพลาสติก และของทำด้วยพลาสติก (HS39) หมวดเครื่องใช้และอุปกรณ์ไฟฟ้า (HS85) และหมวดของปรุงแต่งจากเนื้อสัตว์ (HS16)

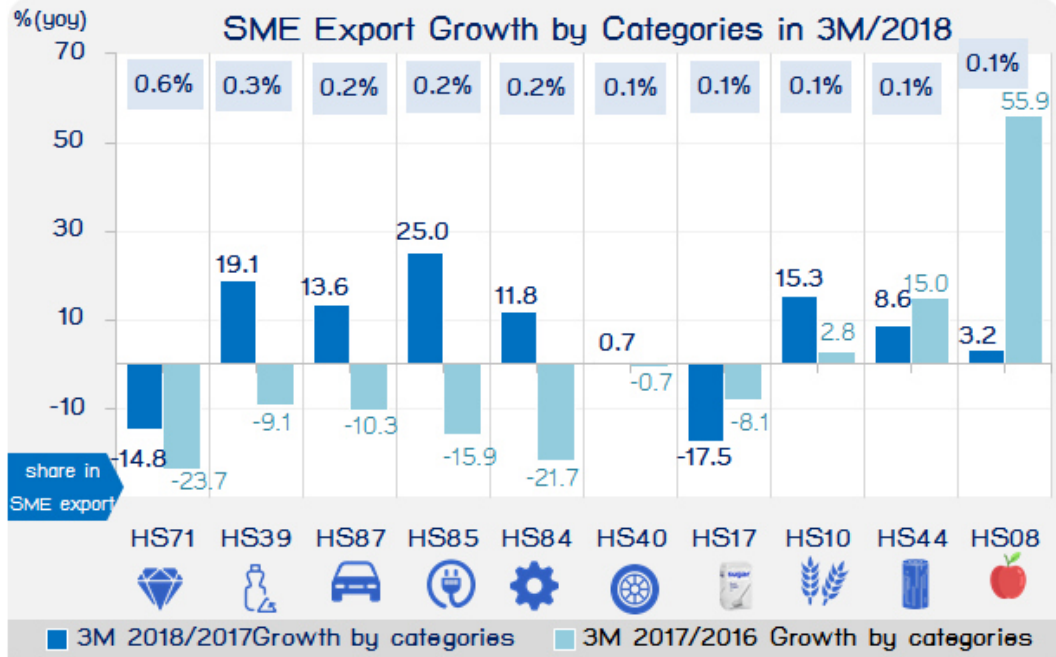
ส่วนการส่งออกไปยังกลุ่มสหภาพยุโรป และประเทศสหรัฐอเมริกา มีมูลค่าการส่งออก 1,211 และ 1,098 ล้านดอลลาร์ คิดเป็นสัดส่วนร้อยละ 7.9 และ 7.2 ของการส่งออกรวมของ SME โดยขยายตัวร้อยละ 4.6 และ 6.8 ตามลำดับ

ด้านการส่งออกของประเทศ ใน 3 เดือนแรก ปี 2561 (มกราคม – มีนาคม 2561) นี้ มีการขยายตัวเกือบทุกตลาดคู่ค้าหลัก ยกเว้นประเทศจีนที่มีการหดตัว โดยประเทศญี่ปุ่นมีการขยายตัวมากที่สุด ร้อยละ 11.1 รองลงมาคือประเทศสหรัฐอเมริกา และกลุ่มสหภาพยุโรป ขยายตัวร้อยละ 6.8 และ 4.6 ตามลำดับ

การค้าระหว่างประเทศของวิสาหกิจขนาดกลางและขนาดย่อม

❖ การส่งออกของวิสาหกิจขนาดกลางและขนาดย่อม

อัตราการขยายตัวการส่งออก SME (ในรูปเงินบาท) จำแนกตามกลุ่มสินค้าสำคัญ ใน 3 เดือนแรก ปี 2561



ที่มา : กรมศุลกากร

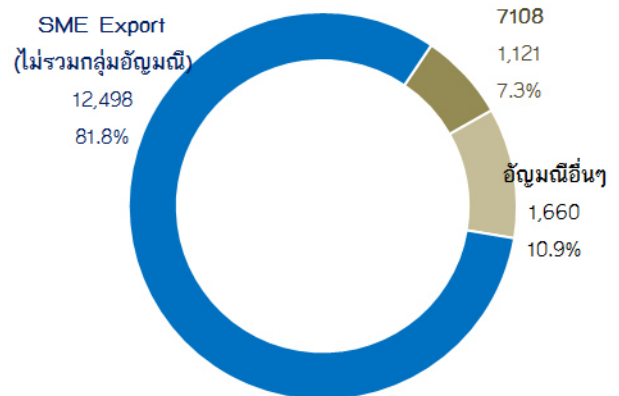
ประมวลผลโดย : สำนักงานส่งเสริมวิสาหกิจขนาดกลางและขนาดย่อม

มูลค่าการส่งออกของ SME ตามกลุ่มสินค้าสำคัญ 10 อันดับแรกใน 3 เดือนแรก ปี 2561 (มกราคม - มีนาคม 2561) สินค้าส่งออกที่น่าสนใจได้แก่ หมวดอัญมณีและเครื่องประดับ (HS71) ซึ่งมีสัดส่วนมูลค่าการส่งออกถึงร้อยละ 18.2 หรือประมาณ 1 ใน 4 ของมูลค่าการส่งออกของ SME ทั้งหมด แต่หดตัวลงถึงร้อยละ 14.8 ซึ่งเกิดจากการส่งออกทองคำเพื่อทำกำไร รวมทั้งการส่งออกเพื่อจัดงานนิทรรศการในต่างประเทศลดน้อยลงจากปีที่ผ่านมา

โดยเฉพาะอย่างยิ่งการส่งออกทองคำที่ยังไม่ได้ขึ้นรูป (HS7108) ที่มีมูลค่าส่งออก 1,121 ล้านดอลลาร์สหรัฐ ล้านบาท เมื่อเทียบจาก 3 เดือนแรกของปีที่ผ่านมาที่มีมูลค่าส่งออก 1,662 ล้านดอลลาร์สหรัฐ ทำให้มีการหดตัวร้อยละ 32.5 คิดเป็นสัดส่วนต่อการส่งออกรวมของ SME ถึงร้อยละ 7.3 จะเห็นได้ว่า มูลค่าการส่งออกรวมของ SME ขยายตัวร้อยละ 4.8 ซึ่งหากหักมูลค่าการส่งออกทองคำออกแล้ว มูลค่าการส่งออกของ SME จะขยายตัวร้อยละ 9.6

สินค้าส่งออกของ SME อื่นๆ ที่น่าสนใจใน 3 เดือนแรก ปี 2561 (มกราคม - มีนาคม 2561) ได้แก่ หมวดอุปกรณ์ไฟฟ้าและส่วนประกอบ (HS85) หมวดพลาสติก และของทำด้วยพลาสติก (HS39) และธัญพืช ข้าว (HS10) ที่มีการขยายตัวสูง คือร้อยละ 25.0 19.1 และ 15.3 ตามลำดับ

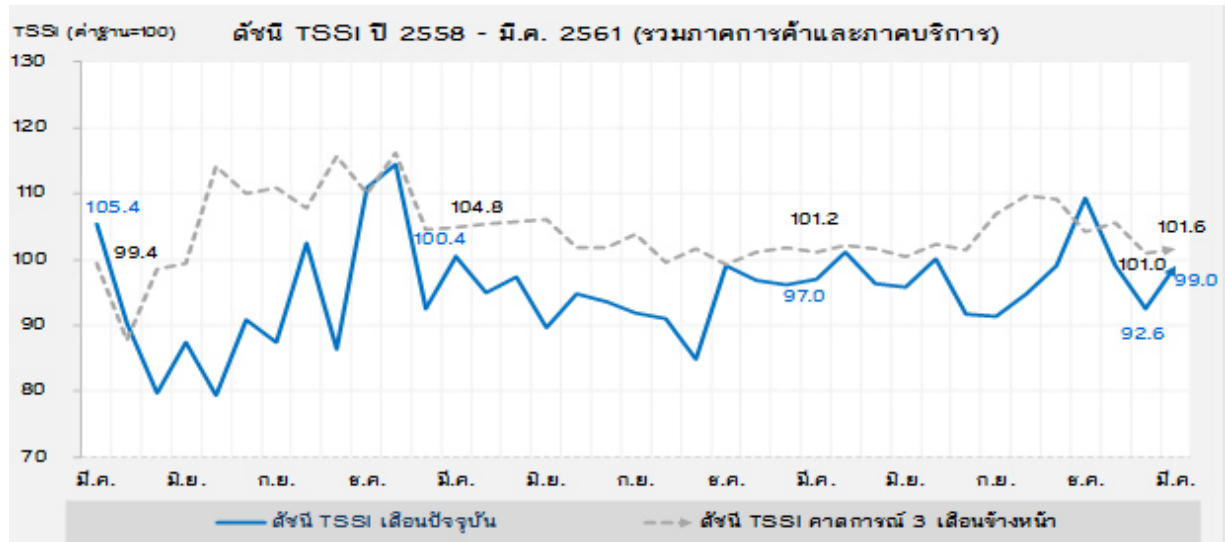
มูลค่าการส่งออกสินค้าของ SME (M.USD) 3 เดือนแรก ปี 2561



ดัชนีความเชื่อมั่นผู้ประกอบการภาคการค้าและบริการรายเดือน (TSSI)

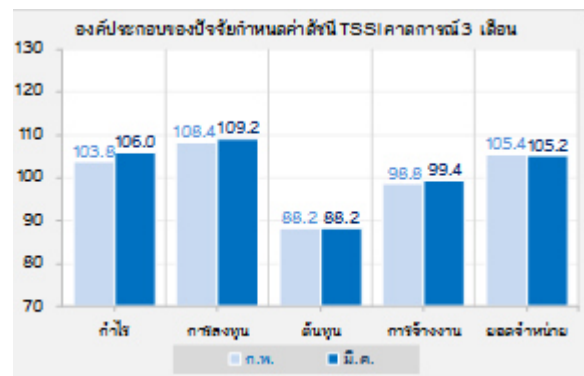
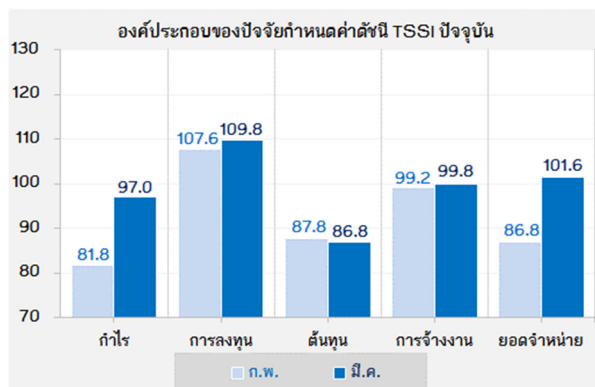
❖ ความเชื่อมั่น TSSI (SME) ประจำเดือนมีนาคม ปี 2561

ดัชนีความเชื่อมั่นของ SME ภาคการค้าและบริการ



ดัชนี TSSI SME ภาคการค้าและบริการ มีนาคม 2561 เท่ากับ 99.0 ปรับตัวเพิ่มขึ้นจาก 92.6 ในเดือนก่อน เป็นผลมาจากการปรับตัวเพิ่มขึ้นขององค์ประกอบด้านกำไร การลงทุน การจ้างงานและยอดจำหน่าย จากภาคการท่องเที่ยวยังคงขยายตัวได้ดีมีนักท่องเที่ยวต่างชาติ อาทิ ชาวจีน ตลาดอาเซียน อเมริกาและยุโรป เป็นต้น กลุ่มธุรกิจที่โดดเด่น ได้แก่ ร้านอาหาร/ภัตตาคาร บริการการท่องเที่ยว การขนส่งสินค้าและคน โรงแรมที่พัก ในส่วนภาคการค้าส่งปรับตัวดีขึ้นในทุกกลุ่มโดยเฉพาะสินค้าเกษตร ที่ค่าดัชนีสูงถึง 101.0 สำหรับธุรกิจค้าปลีก กลุ่มสาขาที่มีค่าดัชนีเกินค่าฐานที่ 100 ด้วยได้แก่ กลุ่มร้านค้าปลีก (สมัยใหม่) และสถานีบริการน้ำมัน

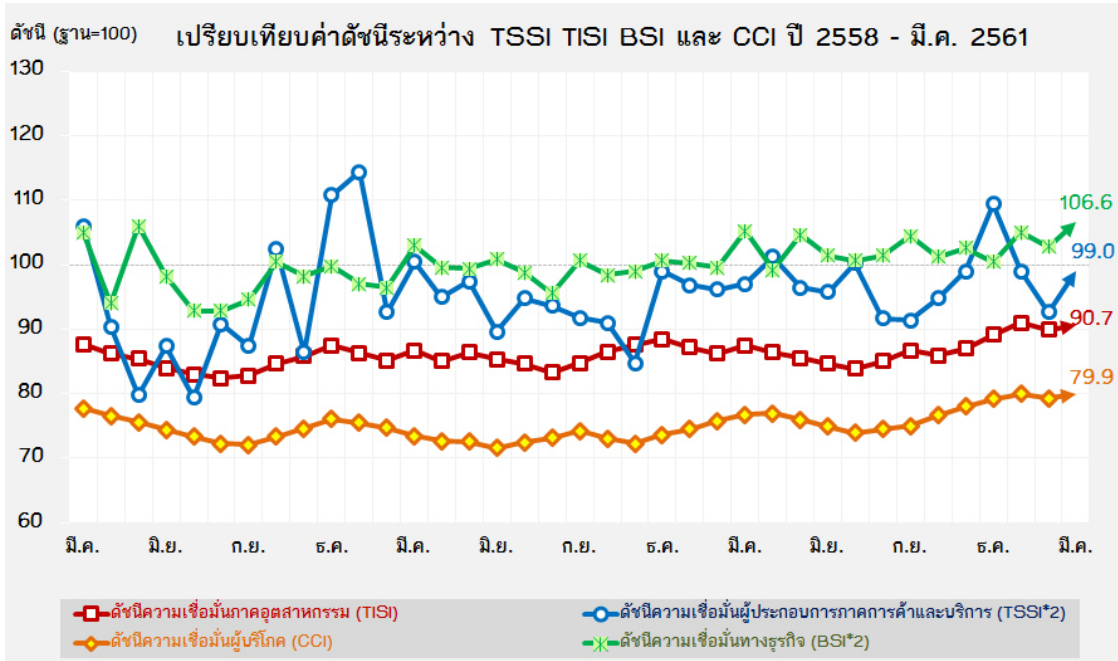
สำหรับดัชนีคาดการณ์ 3 เดือนข้างหน้า ยังคงสูงกว่าค่าฐานที่ 100 และอยู่ในระดับที่เพิ่มขึ้นเล็กน้อยจากเดือนก่อนหน้า คือ จากระดับ 101.0 ในเดือนกุมภาพันธ์ เป็นที่ระดับ 101.6 ในเดือนมีนาคม 2561



## ดัชนีความเชื่อมั่นผู้ประกอบการภาคการค้าและบริการรายเดือน (TSSI)

## ❖ ความเชื่อมั่น TSSI (SME) ประจำเดือนมีนาคม ปี 2561

เปรียบเทียบดัชนีความเชื่อมั่น 4 ภาคธุรกิจระหว่าง TSSI, TISI, BSI และ CCI รายเดือน



ค่าดัชนีความเชื่อมั่นในภาพรวมของดัชนีทั้ง 4 ภาคธุรกิจ ได้แก่ TSSI TISI CCI BSI ปรับตัวเพิ่มขึ้นจากเดือนก่อน โดยค่าดัชนีทั้ง 4 ภาคธุรกิจในเดือนมีนาคม 2561 อยู่ที่ระดับ 101.6 89.9 79.9 และ 106.6 ตามลำดับ

**ดัชนี TSSI** ปรับตัวเพิ่มขึ้นในเดือนมีนาคม 2561 จากองค์ประกอบด้านกำไร การลงทุน การจ้างงาน และยอดขาย โดยเฉพาะกำไรและยอดขายจำหน่ายเป็นหลัก เป็นผลมาจากการภาคการท่องเที่ยวยังคงขยายตัวต่อเนื่อง

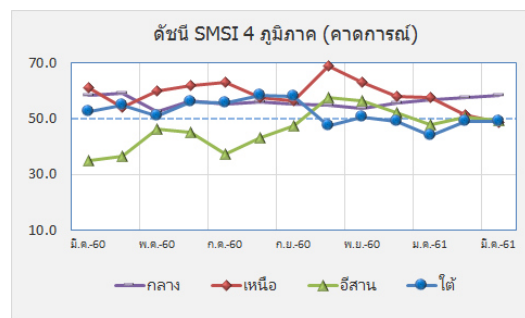
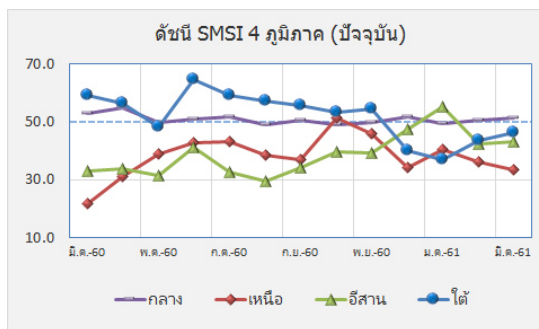
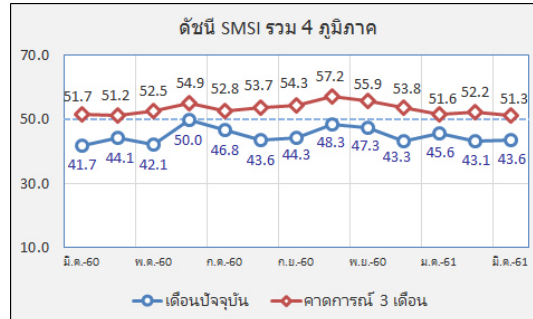
**ดัชนี TISI** ปรับตัวเพิ่มขึ้น จากองค์ประกอบยอดขายคำสั่งซื้อโดยรวม ยอดขายโดยรวม ปริมาณการผลิต และผลประกอบการ เนื่องจากผู้ประกอบการเร่งผลิตสินค้า เพื่อชดเชยในช่วงเดือนเมษายนที่มีวันหยุดต่อเนื่องในช่วงเทศกาลสงกรานต์ และมีทำงานน้อยกว่าปกติ

**ดัชนี BSI** ปรับตัวเพิ่มขึ้น โดยผู้ประกอบการทั้งในภาคการผลิตและภาคที่ไม่ใช่การผลิต มีความเชื่อมั่นด้านคำสั่งซื้อ และปริมาณการผลิตเพิ่มขึ้นเป็นสำคัญ ตามอุปสงค์จากต่างประเทศที่ขยายตัวดีและอุปสงค์ในประเทศที่ทยอยปรับตัวดีขึ้น

**ดัชนี CCI** ปรับตัวเพิ่มขึ้น เนื่องจากผู้บริโภครู้สึกว่าการส่งออกและการท่องเที่ยวที่เริ่มปรับตัวดีขึ้นอย่างต่อเนื่อง ส่งผลให้เศรษฐกิจเริ่มปรับตัวดีขึ้นเป็นลำดับ

## ดัชนีความเชื่อมั่นผู้ประกอบการภาคการผลิตของ SME รายเดือน (SMSI)

## ❖ ดัชนีความเชื่อมั่นผู้ประกอบการภาคการผลิตของ SME (SMSI) ประจำเดือนมีนาคม ปี 2561



ค่าดัชนีความเชื่อมั่นผู้ประกอบการภาคการผลิตของ SME (SMSI) ในภาพรวมของดัชนีทั้ง 4 ภูมิภาค ได้แก่ ภาคเหนือ ภาคตะวันออกเฉียงเหนือ ภาคกลาง รวมภาคตะวันออก (ไม่รวมกรุงเทพมหานคร) และภาคใต้ ปรับตัวเพิ่มขึ้นจากเดือนก่อน โดยค่าดัชนีทั้ง 4 ภูมิภาคในเดือนมีนาคม 2561 อยู่ที่ระดับ 43.6 แต่ค่าการเฉลี่ยปรับตัวลดลง อยู่ที่ 51.3

**SMSI ภาคเหนือ** มีแนวโน้มปรับตัวลดลง โดยทุกองค์ประกอบทั้งในด้านยอดขายคำสั่งซื้อโดยรวม ด้านปริมาณการผลิต ด้านสินค้าคงคลัง ด้านต้นทุนประกอบการ ด้านการจ้างงาน และด้านกำไรสุทธิ อยู่ในระดับปรับตัวลดลง เนื่องจากยอดขายสินค้าที่ใช้ในชีวิตประจำวันยังทรงตัว ราคาสินค้าเกษตร และจำนวนนักท่องเที่ยวต่างชาติเพิ่มขึ้นต่อเนื่อง แต่การบริโภคภาคเอกชนยังไม่กระจายตัว การลงทุนภาคเอกชนยังทรงตัวและการลงทุนภาครัฐลดลง

**SMSI ภาคตะวันออกเฉียงเหนือ** มีแนวโน้มปรับตัวเพิ่มขึ้น โดยเกือบทุกองค์ประกอบปรับตัวเพิ่มขึ้น ยกเว้นด้านต้นทุน และกำไรสุทธิที่ปรับตัวลดลง เนื่องจากเกิดความชัดเจนทางการเมืองในการกำหนดวันเลือกตั้ง ผู้ประกอบการบางรายจึงมองว่าจะส่งผลให้เศรษฐกิจภายในประเทศดีขึ้น ประกอบกับในช่วงนี้มียอดคำสั่งซื้อปรับตัวเพิ่มขึ้นเมื่อเทียบกับเดือนที่แล้ว

**SMSI ภาคกลาง รวมภาคตะวันออก (ไม่รวมกรุงเทพมหานคร)** ปรับตัวดีขึ้นเล็กน้อย เกือบทุกองค์ประกอบมีการปรับตัวเพิ่มขึ้น มีเพียงสินค้าคงคลัง ต้นทุน และการจ้างงาน ที่ปรับตัวลดลง เนื่องจากภาครัฐจะมีการปรับขึ้นค่าแรงขั้นต่ำซึ่งจะมีผลบังคับใช้ตั้งแต่ 1 เม.ย. 61 เป็นต้นไป รวมทั้งมีปัญหาค่าระวางขนส่งทางเรือที่มีแนวโน้มจะปรับตัวสูงขึ้น อีกทั้งราคาน้ำมันเฉลี่ยผันผวน ส่งผลโดยตรงต่อต้นทุนการผลิตสินค้ามากขึ้น

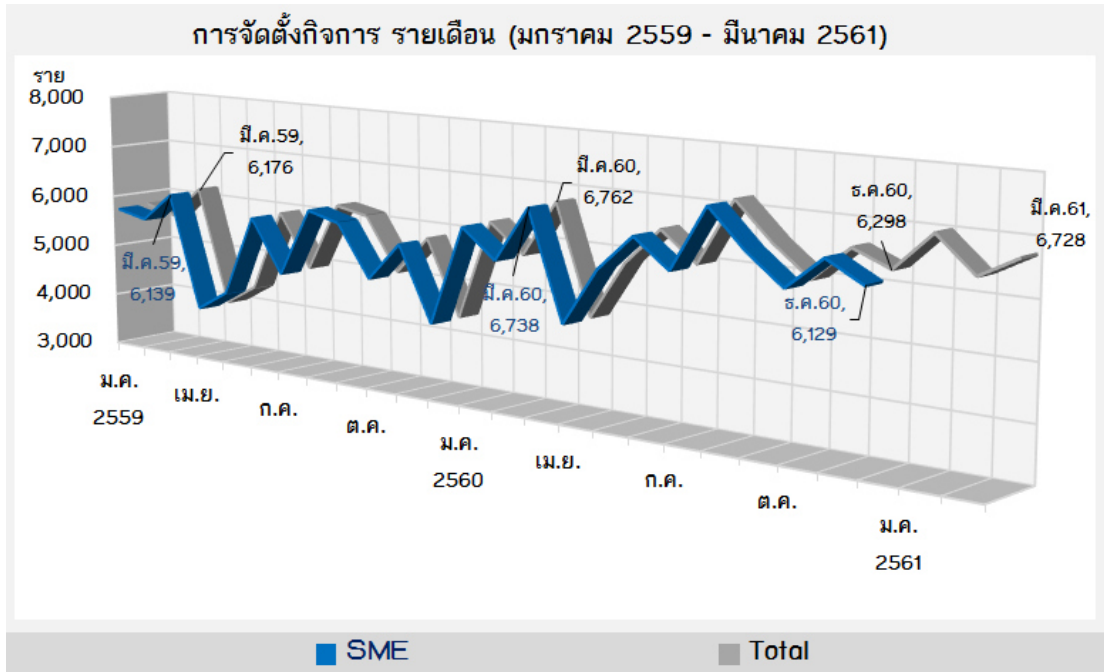
**SMSI ภาคใต้** ปรับตัวดีขึ้น โดยองค์ประกอบด้านยอดขายคำสั่งซื้อรวม และด้านต้นทุนประกอบการปรับตัวลดลง นอกนั้นมีการปรับตัวเพิ่มขึ้น เนื่องจากภาครัฐและภาคเอกชนร่วมกันจัดกิจกรรมประชาสัมพันธ์การท่องเที่ยวภายในจังหวัด อีกทั้งแนวโน้มการจ้างงานภายในภูมิภาค ยังอยู่ในเกณฑ์ดีตามการขยายตัวของภาคบริการเป็นหลัก นอกจากนี้แนวโน้มในภาคการเกษตร อุตสาหกรรม และภาคการลงทุน ยังอยู่ในเกณฑ์ที่ดีเช่นกัน



การจัดตั้งและยกเลิกกิจการ

❖ การจัดตั้งและยกเลิกกิจการ ประจำเดือนมีนาคม 2561

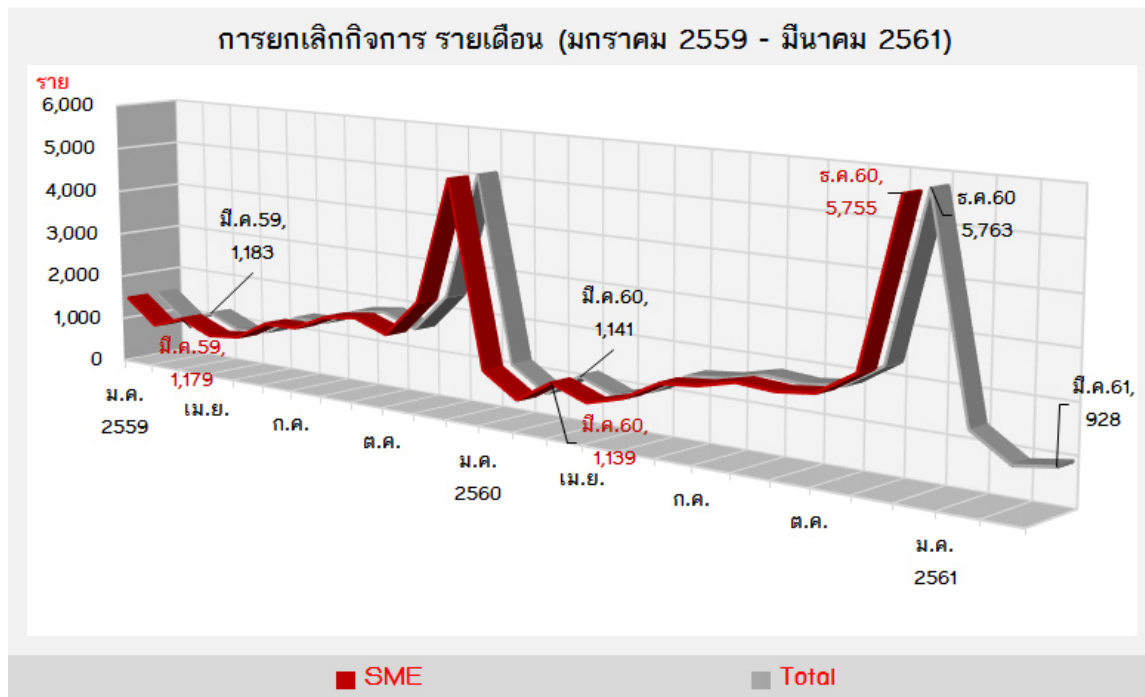
การจัดตั้งกิจการ รายเดือน (มกราคม 2559 – มีนาคม 2561)



ที่มา : กรมพัฒนาธุรกิจการค้า

ประมวลผลโดย : สำนักงานส่งเสริมวิสาหกิจขนาดกลางและขนาดย่อม

การยกเลิกกิจการ รายเดือน (มกราคม 2559 – มีนาคม 2561)



ที่มา : กรมพัฒนาธุรกิจการค้า

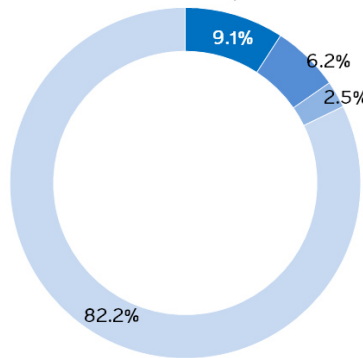
ประมวลผลโดย : สำนักงานส่งเสริมวิสาหกิจขนาดกลางและขนาดย่อม

## การจัดตั้งและยกเลิกกิจการ

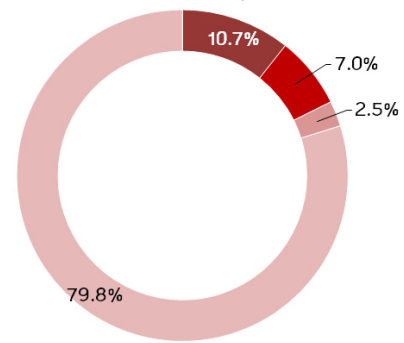
## ❖ การจัดตั้งและยกเลิกกิจการ ประจำเดือนมีนาคม 2561

## การจัดตั้งและเลิกกิจการ จำแนกตามประเภทกิจการ รายเดือน

การจัดตั้งกิจการ ตามประเภทธุรกิจ มีนาคม 2561



การยกเลิกกิจการ ตามประเภทธุรกิจ มีนาคม 2561



■ ธุรกิจก่อสร้างอาคารทั่วไป ■ อสังหาริมทรัพย์ ■ ภัตตาคาร/ร้านอาหาร ■ ธุรกิจประเภทอื่น

■ ธุรกิจก่อสร้างอาคารทั่วไป ■ อสังหาริมทรัพย์  
■ ธุรกิจให้คำปรึกษาด้านการจัดการ ■ ธุรกิจประเภทอื่น

ที่มา : กรมพัฒนาธุรกิจการค้า

ประมวลผลโดย : สำนักงานส่งเสริมวิสาหกิจขนาดกลางและขนาดย่อม

การจัดตั้งและยกเลิกกิจการของประเทศ เดือนมีนาคม 2561 มีกิจการที่จัดตั้งใหม่ในเดือนนี้จำนวน 6,728 ราย เมื่อเทียบกับเดือนมีนาคม 2560 หดตัวร้อยละ 0.5 ในขณะที่มีการยกเลิกกิจการจำนวน 928 ราย เมื่อเทียบกับเดือนมีนาคม 2560 หดตัวร้อยละ 18.7

โดยกิจการใหม่ที่จัดตั้ง ส่วนใหญ่อยู่ในหมวดการก่อสร้างอาคารทั่วไป ร้อยละ 9.1 รองลงมาอยู่ในหมวดอสังหาริมทรัพย์ ร้อยละ 6.2 ส่วนการยกเลิกกิจการนั้น ส่วนใหญ่จะอยู่ในหมวดการก่อสร้างอาคารทั่วไป ร้อยละ 10.7 รองลงมาคือหมวดอสังหาริมทรัพย์ ร้อยละ 7.0



## Situation Of Small and Medium Enterprise Thailand

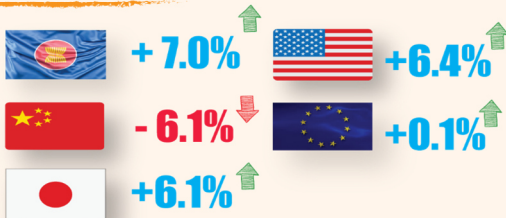
### Monthly Report April 2018

#### Export (Data March)

- Value (\$) **170,410.0 M**  
- Growth **+1.7%**



#### ตลาดหลัก



#### สินค้าส่งออกสำคัญ

1. หมวดอัญมณีและเครื่องประดับ **-4.0%** ↓  
(ทองคำลดลง ขายเพื่อทำกำไร)
2. หมวดพลาสติก **+15.6%** ↑
3. หมวดเครื่องจักร/คอมพิวเตอร์ **+6.6%** ↑  
และอุปกรณ์

#### TSSI Index

(Data March)

ค่าดัชนีอยู่ที่ระดับ **99.0** ↑ ปรับตัวเพิ่มขึ้นจาก 92.6 ในเดือนก่อน  
● เป็นผลจากการภาคการท่องเที่ยวจากนักท่องเที่ยวต่างชาติ  
ที่มากขึ้นต่อเนื่องและภาคการค้าส่งปรับตัวดีขึ้นจากสินค้า  
ภาคเกษตร

#### SMSI Index

(Data March)

ค่าดัชนีอยู่ที่ระดับ **43.6** ↑ ปรับตัวเพิ่มขึ้นจาก 43.1 จากเดือนก่อน  
● ราคาสินค้าเกษตรดีขึ้น นักท่องเที่ยวสูงขึ้นอย่างต่อเนื่อง  
แต่การลงทุนยังทรงตัวและการบริโภคเอกชนยังไม่กระจายตัว

#### การจัดตั้งและยกเลิกกิจการ

(Data March)

- จัดตั้งใหม่ในเดือนนี้จำนวน 6,728 ราย **-0.5%** ↓  
หมวดการก่อสร้างอาคาร **Share 6.2%**
- ยกเลิกกิจการจำนวน 928 ราย **-18.7%** ↓  
หมวดการก่อสร้างอาคาร **Share 10.7%**

