

รายงานสถานการณ์ SME รายเดือน

OSMEP Office of Small and Medium Enterprises Promotion

กรกฎาคม 2561

การส่งออกของ SME ในเดือนมิถุนายน ปี 2561 มีมูลค่า 170,813.4 ล้านบาท ขยายตัวจากช่วงเดียวกันของปีก่อนร้อยละ 0.4 และเมื่ออยู่ในรูปดอลลาร์สหรัฐ มีมูลค่า 5,359.8 ล้านดอลลาร์สหรัฐ ขยายตัวร้อยละ 7.7 สินค้าส่งออกสำคัญได้แก่ หมวดอัญมณีและเครื่องประดับขยายตัวร้อยละ 4.7 พลาสติกและของที่ทำด้วยพลาสติก ขยายตัวร้อยละ 17.7 และหมวดเครื่องจักรและคอมพิวเตอร์ และอุปกรณ์ ขยายตัวร้อยละ 23.5 ตลาดที่มีสัดส่วนมูลค่าการส่งออกมากที่สุดคือ กลุ่มประเทศอาเซียน มีมูลค่า 1,643 ล้านดอลลาร์สหรัฐ มีสัดส่วนร้อยละ 30.7 ของการส่งออกรวมของ SME

ด้านธุรกิจภาคการค้าและบริการ โดยดัชนี TSSI เดือนมิถุนายน 2561 เท่ากับ 96.8 ปรับตัวเพิ่มขึ้นจาก 78.0 ในเดือนก่อน เป็นผลมาจากการเพิ่มขึ้นขององค์ประกอบด้านกำไร การลงทุน ยอดจำหน่าย โดยเฉพาะด้านกำไรและยอดจำหน่ายที่ดีขึ้นมาก เนื่องจากอยู่ในช่วงการแข่งขันฟุตบอลโลก ส่งผลให้ธุรกิจ โดยเฉพาะธุรกิจค้าส่งค้าปลีก และบริการที่มีความเกี่ยวข้องกับสินค้าประเภทโทรทัศน์ สำหรับดัชนี TSSIC ภาคการณ 3 เดือนข้างหน้า อยู่ที่ระดับ 105.0 ปรับตัวเพิ่มขึ้นจากเดือนก่อนที่อยู่ระดับ 98.8 โดยปัจจัยที่ส่งผลได้แก่ผู้ประกอบการเห็นว่าภาครัฐจะเร่งรัดการเบิกจ่ายงบประมาณ

ด้านภาคการผลิต โดยดัชนีความเชื่อมั่นภาคการผลิต เดือนมิถุนายน 2561 มีค่าดัชนีอยู่ที่ระดับ 45.1 ปรับตัวลดลงจากเดือนก่อนที่ระดับ 46.2 โดยปัจจัยที่ส่งผลต่อค่าดัชนี ได้แก่ ราคาน้ำมัน อัตราการว่างงาน การลงทุนภาคเอกชนที่ลดลง แต่การท่องเที่ยวยังคงเป็นปัจจัยบวกต่อค่าดัชนี โดยเฉพาะในส่วนของภาคใต้

การจัดตั้งและยกเลิกนิติบุคคล เดือนมิถุนายน 2561 มีกิจการที่จัดตั้งใหม่จำนวน 6,514 ราย เมื่อเทียบกับเดือนพฤษภาคม 2560 ขยายตัวร้อยละ 0.3 ในขณะที่มีการยกเลิกกิจการจำนวน 1,392 ราย เมื่อเทียบกับเดือนพฤษภาคม 2560 หดตัวร้อยละ 7.5

Download



OSMEP Office of Small and Medium Enterprises Promotion

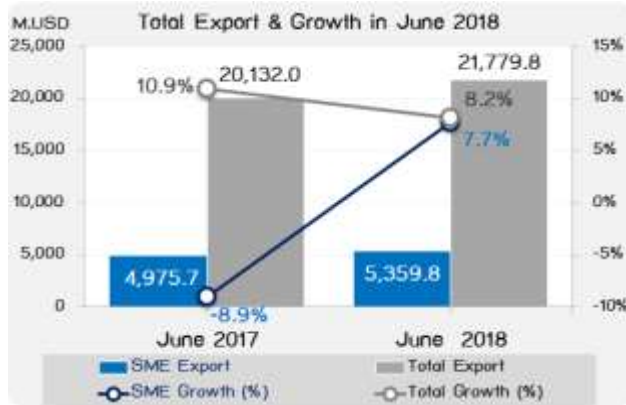
ฝ่ายวิเคราะห์สถานการณ์และเดือนภัยทางเศรษฐกิจ
สำนักงานส่งเสริมวิสาหกิจขนาดกลางและขนาดย่อม

ติดต่อ 02-2983067 02-2983049

❖ การส่งออกของวิสาหกิจขนาดกลางและขนาดย่อม

ภาพรวมของสถานการณ์การส่งออกของ SME เดือนมิถุนายน 2561

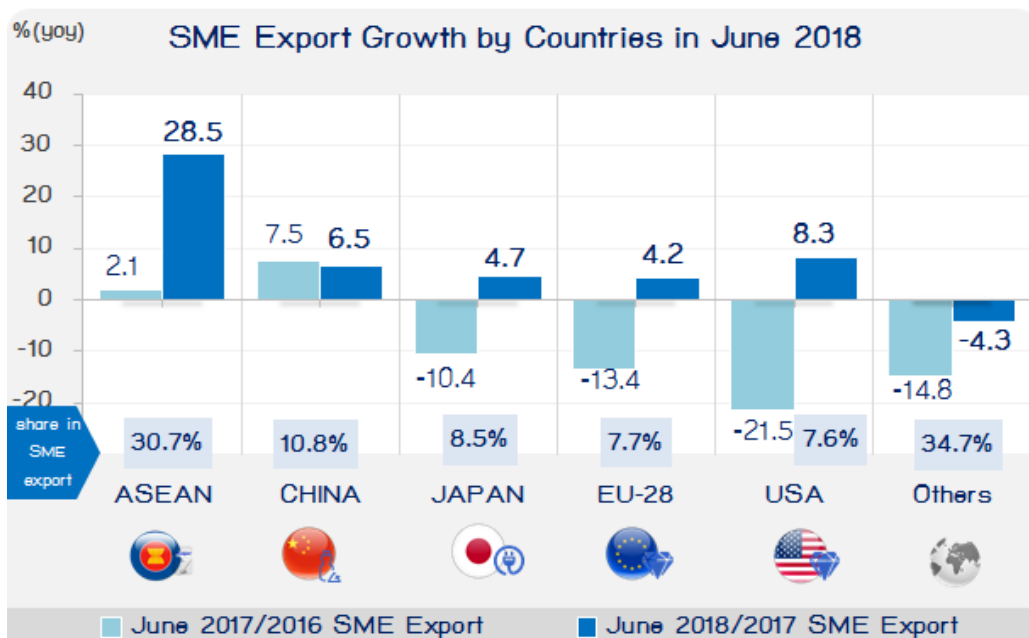
การส่งออกของ SME ในเดือนมิถุนายน ปี 2561 มีมูลค่า 170,813.4 ล้านบาท ขยายตัวจากช่วงเดียวกันของปีก่อน ร้อยละ 0.4 และเมื่ออยู่ในรูปดอลลาร์สหรัฐ มีมูลค่า 5,359.8 ล้านดอลลาร์สหรัฐ ขยายตัวร้อยละ 7.7 โดยสัดส่วนของการส่งออกของ SME ต่อการส่งออกรวมเท่ากับร้อยละ 24.6



ที่มา : กรมศุลกากร

ประมวลผลโดย สำนักงานส่งเสริมวิสาหกิจขนาดกลางและขนาดย่อม

สาเหตุสำคัญเกิดจากการขยายตัวของเศรษฐกิจโลก โดยเศรษฐกิจสหรัฐฯ ยังมีพื้นฐานการขยายตัวอยู่ในเกณฑ์ดี ประกอบกับอัตราการว่างงานที่มีแนวโน้มลดลง กลุ่มสหภาพยุโรปมีแนวโน้มขยายตัวได้ในเกณฑ์ดี โดยเฉพาะตลาดแรงงานที่มีสัญญาณปรับตัวดีขึ้น เศรษฐกิจจีนและญี่ปุ่นยังเติบโตได้ดี โดยทุกตลาดสำคัญของ SME ขยายตัวเมื่ออยู่ในรูปดอลลาร์สหรัฐ



ที่มา : กรมศุลกากร

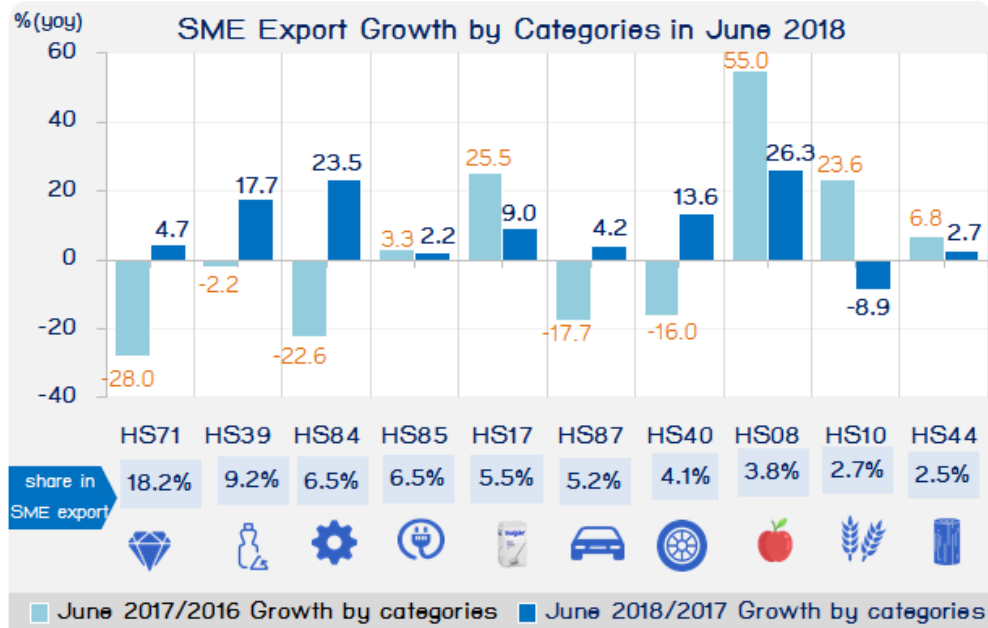
ประมวลผลโดย สำนักงานส่งเสริมวิสาหกิจขนาดกลางและขนาดย่อม

เมื่อพิจารณามูลค่าการส่งออกของ SME ตามกลุ่มประเทศคู่ค้าที่สำคัญ พบว่าในเดือนมิถุนายน ปี 2561 ตลาดที่มีสัดส่วนมูลค่าการส่งออกมากที่สุดคือ กลุ่มประเทศอาเซียน มูลค่า 1,643 ล้านดอลลาร์สหรัฐ มีสัดส่วนร้อยละ 30.7 ของการส่งออก รวมของ SME ในด้านการขยายตัว พบว่า ทุกตลาดหลักสำคัญขยายตัว เมื่อเทียบกับช่วงเดียวกันของปีก่อน โดยประเทศที่มีการขยายตัวสูงสุด คือ กลุ่มตลาดอาเซียน ขยายตัวร้อยละ 28.5 ประเทศสหรัฐอเมริกา ขยายตัวร้อยละ 8.3 ประเทศจีน ขยายตัวร้อยละ 6.5 ประเทศญี่ปุ่น ขยายตัวร้อยละ 4.7 และกลุ่มสหภาพยุโรป ขยายตัวร้อยละ 4.2

การสำรวจทั่วประเทศของวิสาหกิจขนาดกลางและขนาดย่อม

❖ การส่งออกของวิสาหกิจขนาดกลางและขนาดย่อม

อัตราการขยายตัวการส่งออก SME (ในรูปเงินดอลลาร์สหรัฐ) จำแนกตามกลุ่มสินค้าสำคัญ มิถุนายน 2561



ที่มา : กรมศุลกากร

ประมวลผลโดย : สำนักงานส่งเสริมวิสาหกิจขนาดกลางและขนาดย่อม

เมื่อพิจารณามูลค่าการส่งออกของ SME ตามกลุ่มสินค้าสำคัญ 10 อันดับแรกในเดือนมิถุนายน ปี 2561 พบว่าหมวดสินค้าสำคัญที่มีมูลค่าการส่งออกสูงสุด ได้แก่ หมวดอัญมณีและเครื่องประดับ (HS71) ที่มีสัดส่วนมูลค่าการส่งออกร้อยละ 18.2 มีมูลค่า 978 ล้านดอลลาร์สหรัฐ ขยายตัวร้อยละ 4.7 โดยยังเป็นผลมาจากการส่งออกที่เพิ่มขึ้นของสินค้าทองคำที่ยังไม่ได้ขึ้นรูปหรืออยู่ในลักษณะกึ่งสำเร็จรูป (HS7108) เพื่อทำกำไร โดยเพิ่มขึ้นร้อยละ 6.0 เนื่องจากผู้ประกอบการไทยเทขายทองคำในจังหวะที่ราคาทองคำปรับตัวสูงขึ้น เพื่อทำกำไรจากส่วนต่างของราคา

สินค้าส่งออกสำคัญรองลงมาได้แก่ หมวดพลาสติกและของที่ทำด้วยพลาสติก (HS39) มูลค่า 493 ล้านดอลลาร์ ขยายตัวร้อยละ 17.7 และหมวดเครื่องจักร และคอมพิวเตอร์และอุปกรณ์ (HS84) มูลค่า 351 ล้านดอลลาร์ ขยายตัวร้อยละ 23.5 ตามลำดับ

สินค้าส่งออกสำคัญอื่นๆ ได้แก่ หมวดอุปกรณ์ไฟฟ้าและส่วนประกอบ (HS85) มูลค่า 350 ล้านดอลลาร์ ขยายตัวร้อยละ 2.2 หมวดน้ำตาลและขนมทำจากน้ำตาล (HS17) มูลค่า 296 ล้านดอลลาร์ ขยายตัวร้อยละ 9.0 เนื่องจากผลผลิตน้ำตาลของบราซิลและอินเดียปรับตัวลดลง จากสภาพอากาศที่แห้งแล้ง หมวดยานยนต์และส่วนประกอบ (HS87) มูลค่า 277 ล้านดอลลาร์ ขยายตัวร้อยละ 4.2 หมวดยาง และของทำด้วยยาง (HS40) มูลค่า 218 ล้านดอลลาร์ ขยายตัวร้อยละ 13.6 หมวดผลไม้ (HS08) มูลค่า 205 ล้านดอลลาร์ ขยายตัวร้อยละ 26.3 หมวดธัญพืช ข้าว (HS10) มูลค่า 143 ล้านดอลลาร์ หดตัวร้อยละ 8.9 ส่วนหมวดไม้และของทำด้วยไม้ ถ่านไม้ (HS44) มูลค่า 133 ล้านดอลลาร์ ขยายตัวร้อยละ 2.7

จะเห็นว่าสินค้าส่งออกที่มีสัดส่วนมูลค่าสูงที่สุด 10 อันดับแรก มีการขยายตัวในหลายหมวดสินค้าสำคัญ แสดงถึงแนวโน้มการขยายตัวดีขึ้นของตลาดส่งออกของ SME ยกเว้นเพียงหมวดธัญพืช ข้าว ที่ยังมีการหดตัว

ด้านการส่งออกของประเทศ สินค้าส่งออกสำคัญที่มีมูลค่าการส่งออกขยายตัวสูงที่สุดในเดือนนี้ เป็นสินค้าในหมวดเชื้อเพลิง หมวดพลาสติก และของทำด้วยพลาสติก และหมวดเครื่องจักร และคอมพิวเตอร์และอุปกรณ์ มีการขยายตัวร้อยละ 25.5 18.0 และ 13.9 ตามลำดับ

การค้าระหว่างประเทศของวิสาหกิจขนาดกลางและขนาดย่อม

❖ การส่งออกของวิสาหกิจขนาดกลางและขนาดย่อม

ภาพรวมของสถานการณ์การส่งออกของ SME ใน 6 เดือนแรก ปี 2561 (มกราคม – มิถุนายน 2561)

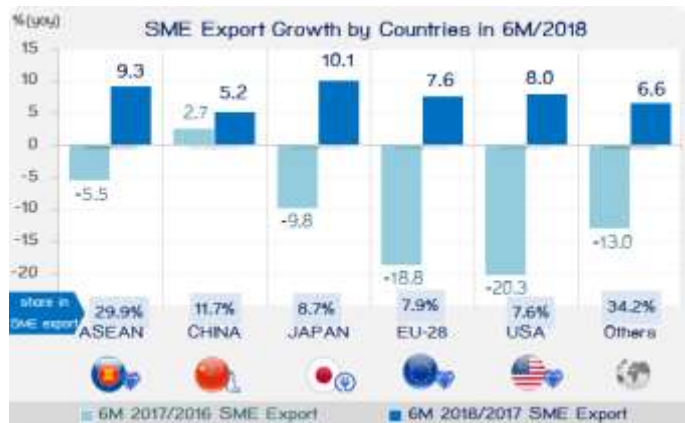


ที่มา : กรมศุลกากร

ประมวลผลโดย : สำนักงานส่งเสริมวิสาหกิจขนาดกลางและขนาดย่อม

สำหรับมูลค่าการส่งออกของ SME ใน 6 เดือนแรก ปี 2561 (มกราคม – มิถุนายน 2561) มีมูลค่า 971,069.8 ล้านบาท หดตัวจากช่วงเดียวกันของปีก่อนหน้าร้อยละ 2.2 แต่เมื่ออยู่ในรูปดอลลาร์สหรัฐ มีการส่งออก มูลค่า 30,826.8 ล้านดอลลาร์สหรัฐ ขยายตัวจากปีก่อนหน้าร้อยละ 7.7 ในขณะที่การส่งออก รวมทั้งหมดของประเทศ มีมูลค่า 125,811.7 ล้านดอลลาร์สหรัฐ ขยายตัวร้อยละ 11.0 จากช่วงเดียวกันของปีก่อนหน้า ซึ่งการส่งออกของ SME มีสัดส่วนต่อการส่งออกรวมร้อยละ 24.5

ภาพรวมของการส่งออกของ SME ใน 6 เดือนแรก ปี 2561 (มกราคม – มิถุนายน 2561) ตามตลาดคู่ค้าสำคัญ พบว่า กลุ่มประเทศอาเซียน ยังคงเป็นตลาดส่งออกที่สำคัญที่สุดของ SME โดยมีมูลค่าการส่งออกจำนวน 9,220 ล้านดอลลาร์สหรัฐ คิดเป็นสัดส่วนร้อยละ 29.9 ของการส่งออกรวมของ SME ซึ่งขยายตัวร้อยละ 9.3 ซึ่งสินค้าส่งออกสำคัญ ได้แก่ หมวดอัญมณี และเครื่องประดับ (HS71) หมวดพลาสติก และของทำด้วยพลาสติก (HS39) และหมวดน้ำตาล (HS17)



ที่มา : กรมศุลกากร

ประมวลผลโดย : สำนักงานส่งเสริมวิสาหกิจขนาดกลางและขนาดย่อม

ตลาดที่สำคัญรองลงมาได้แก่ประเทศจีน มีมูลค่าการส่งออก 3,599 ล้านดอลลาร์ คิดเป็นร้อยละ 11.7 ของการส่งออกรวมของ SME ขยายตัวร้อยละ 5.2 ซึ่งสินค้าส่งออกสำคัญ ได้แก่ หมวดพลาสติก และของทำด้วยพลาสติก (HS39) หมวดไม้และของทำด้วยไม้ (HS44) และหมวดผลไม้ (HS08)

ประเทศญี่ปุ่น มีมูลค่าการส่งออก 2,675 ล้านดอลลาร์ คิดเป็นสัดส่วนร้อยละ 8.7 ของการส่งออกรวมของ SME โดยขยายตัวร้อยละ 10.1 สินค้าส่งออกสำคัญ ได้แก่ หมวดพลาสติก และของทำด้วยพลาสติก (HS39) หมวดเครื่องใช้และอุปกรณ์ไฟฟ้า (HS85) และหมวดของปรุงแต่งจากเนื้อสัตว์ (HS16)

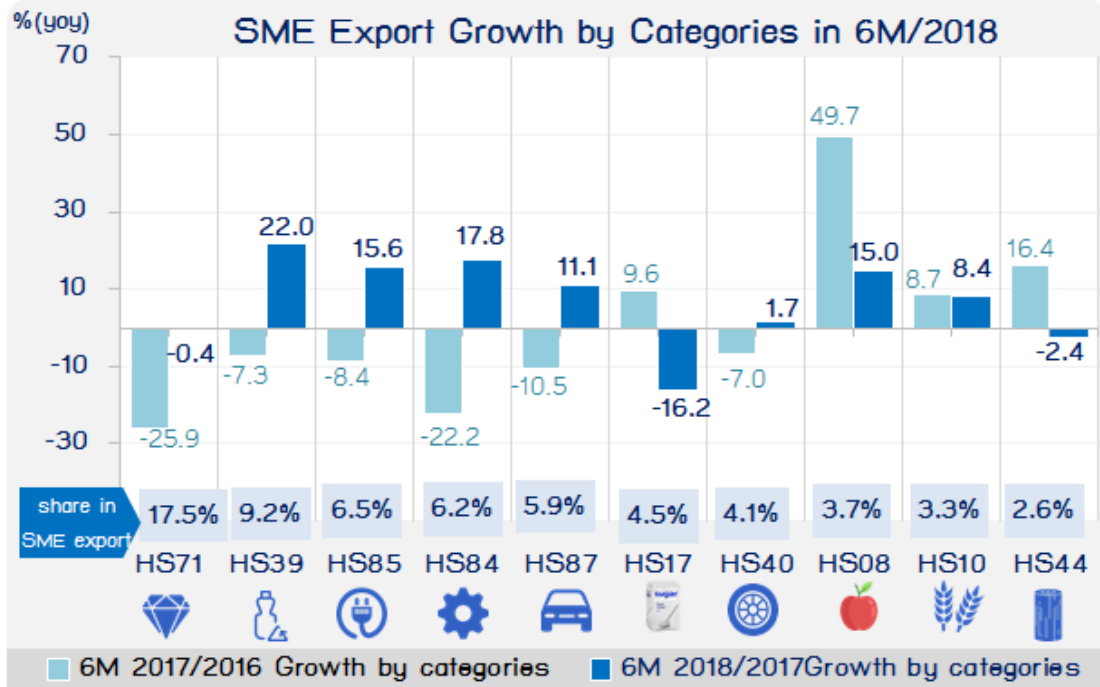
ส่วนการส่งออกไปยังกลุ่มสหภาพยุโรป และประเทศสหรัฐอเมริกา มีมูลค่าการส่งออก 2,443 และ 2,341 ล้านดอลลาร์ คิดเป็นสัดส่วนร้อยละ 7.9 และ 7.6 ของการส่งออกรวมของ SME โดยขยายตัวร้อยละ 7.6 และ 8.0 ตามลำดับ

ด้านการส่งออกของประเทศ ใน 6 เดือนแรก ปี 2561 (มกราคม – มิถุนายน 2561) นี้ มีการขยายตัวทุกตลาดคู่ค้าหลัก โดยประเทศญี่ปุ่นมีการขยายตัวมากที่สุด ร้อยละ 17.9 รองลงมาคือกลุ่มตลาดอาเซียน และกลุ่มสหภาพยุโรป ขยายตัวร้อยละ 13.6 และ 10.5 ตามลำดับ

การค้าระหว่างประเทศของวิสาหกิจขนาดกลางและขนาดย่อม

❖ การส่งออกของวิสาหกิจขนาดกลางและขนาดย่อม

อัตราการขยายตัวการส่งออก SME (ในรูปเงินดอลลาร์สหรัฐ) จำแนกตามกลุ่มสินค้าสำคัญ ใน 6 เดือนแรก ปี 2561



ที่มา : กรมศุลกากร

ประมวลผลโดย : สำนักงานส่งเสริมวิสาหกิจขนาดกลางและขนาดย่อม

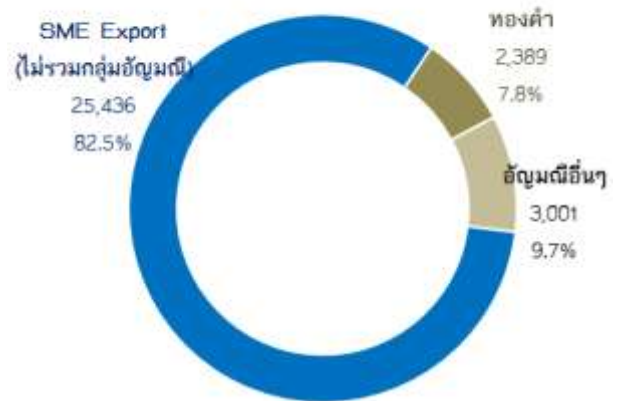
มูลค่าการส่งออกของ SME ตามกลุ่มสินค้าสำคัญ 10 อันดับแรกใน 6 เดือนแรก ปี 2561 (มกราคม - มิถุนายน 2561) สินค้าส่งออกที่น่าสนใจได้แก่ หมวดอัญมณีและเครื่องประดับ (HS71) ซึ่งมีสัดส่วนมูลค่าการส่งออกถึงร้อยละ 17.5 หรือประมาณ 1 ใน 4 ของมูลค่าการส่งออกของ SME ทั้งหมด แต่หดตัวร้อยละ 0.4 ซึ่งเกิดจากการส่งออกทองคำเพื่อทำกำไร รวมทั้งการส่งออกเพื่อจัดงานนิทรรศการในต่างประเทศลดน้อยลงจากปีที่ผ่านมา

โดยเฉพาะอย่างยิ่งการส่งออกทองคำที่ยังไม่ได้ขึ้นรูป (HS7108) ที่มีมูลค่าส่งออก 2,389 ล้านดอลลาร์สหรัฐ เมื่อเทียบจาก 6 เดือนแรกของปีที่ผ่านมา ที่มีมูลค่าส่งออก 2,592 ล้านดอลลาร์สหรัฐ ทำให้มีการหดตัวร้อยละ

7.8 คิดเป็นสัดส่วนต่อการส่งออกรวมของ SME ถึงร้อยละ 7.8 จะเห็นได้ว่า มูลค่าการส่งออกรวมของ SME ขยายตัวร้อยละ 7.7 ซึ่งหากหักมูลค่าการส่งออกทองคำออกแล้ว มูลค่าการส่งออกของ SME จะขยายตัวร้อยละ 9.2

สินค้าส่งออกของ SME อื่นๆ ที่น่าสนใจใน 6 เดือนแรก ปี 2561 (มกราคม - มิถุนายน 2561) ได้แก่ หมวดพลาสติก และของทำด้วยพลาสติก (HS39) หมวดเครื่องจักร และคอมพิวเตอร์และอุปกรณ์ (HS84) หมวดอุปกรณ์ไฟฟ้า และส่วนประกอบ (HS85) และหมวดผลไม้ (HS08) ที่มีการขยายตัวสูง คือร้อยละ 22.0 17.8 15.6 และ 15.0 ตามลำดับ

มูลค่าการส่งออกสินค้าของ SME (M.USD) 6 เดือนแรก ปี 2561



ดัชนีความเชื่อมั่นผู้ประกอบการการค้าและบริการรายเดือน (TSSI)

❖ ความเชื่อมั่น TSSI (SME) ประจำเดือนมิถุนายน ปี 2561

ดัชนีความเชื่อมั่นของ SME ภาคการค้าและบริการ



หมายเหตุ : เทียบค่าฐานที่ 100

ดัชนี TSSI SME ภาคการค้าและบริการ มิถุนายน 2561 เท่ากับ 96.8 ปรับตัวเพิ่มขึ้นจาก 78.0 ในเดือนก่อน เป็นผลมาจากการปรับตัวเพิ่มขึ้นขององค์ประกอบด้านกำไร การลงทุนและยอดจำหน่าย โดยเฉพาะด้านกำไรและยอดจำหน่ายที่เพิ่มขึ้นมาก เนื่องจากในเดือนมิถุนายนอยู่ในช่วงการแข่งขันฟุตบอลโลก ส่งผลให้ธุรกิจต่างๆ โดยเฉพาะธุรกิจค้าส่งค้าปลีกและบริการที่มีความเกี่ยวข้องกับสินค้าประเภทโทรทัศน์ โฆษณา อาหารทานด่วน ขนมขบเคี้ยว ได้รับประโยชน์จากเทศกาลนี้ ประกอบกับเป็นช่วงฤดูผลไม้และการเริ่มเพาะปลูกของเกษตรกร ทำให้มียอดจำหน่ายสินค้าเกษตรและวัสดุทางการเกษตรเพิ่มมากขึ้น

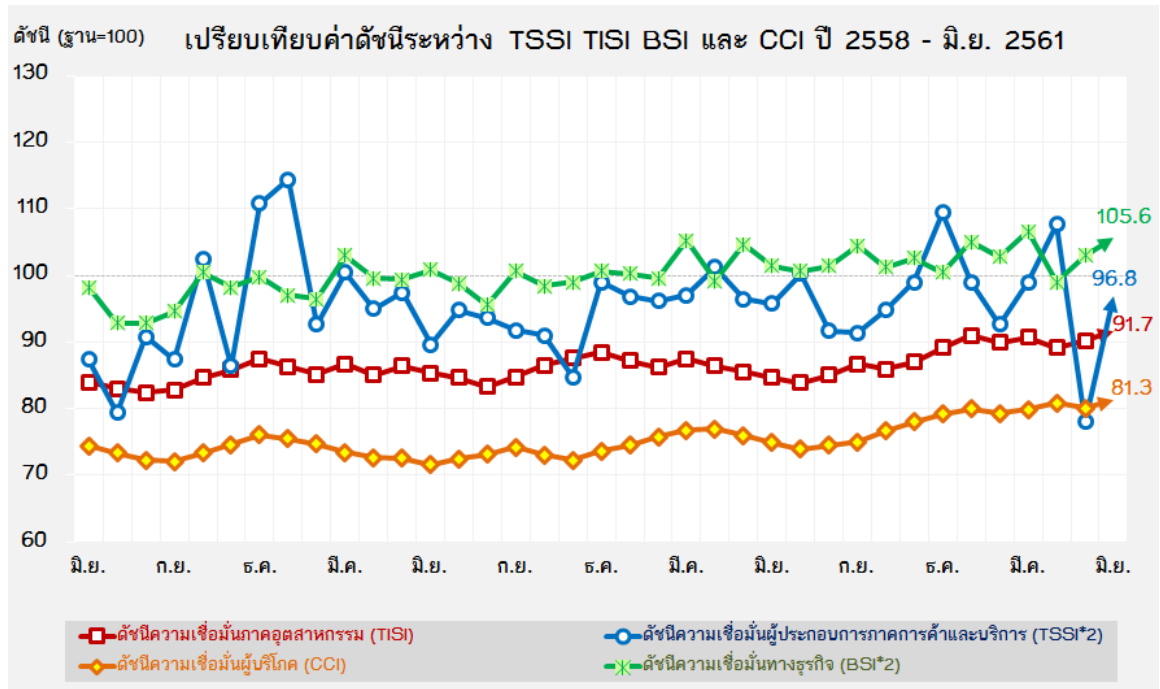
สำหรับดัชนี TSSI ภาคการค้าและบริการ 3 เดือนข้างหน้า อยู่ที่ระดับ 105.0 ปรับตัวเพิ่มขึ้นจากเดือนก่อนที่อยู่ระดับ 98.8 เนื่องจากในช่วงเดือนกันยายนเป็นช่วงเดือนสุดท้ายของปีงบประมาณภาครัฐจะเร่งรัดการเบิกจ่ายงบประมาณ ทำให้หน่วยงานภาครัฐและประชาชนมีความต้องการใช้จ่ายใช้สอยมากขึ้น ซึ่งผู้ประกอบการจำเป็นต้องมีการจัดเตรียมสินค้าไว้เพื่อรอจำหน่าย



ดัชนีความเชื่อมั่นผู้ประกอบการภาคการค้าและบริการรายเดือน (TSSI)

❖ ความเชื่อมั่น TSSI (SME) ประจำเดือนมิถุนายน ปี 2561

เปรียบเทียบดัชนีความเชื่อมั่น 4 ภาคธุรกิจระหว่าง TSSI, TISI, BSI และ CCI รายเดือน



หมายเหตุ : เทียบค่าฐานที่ 100

ค่าดัชนีความเชื่อมั่นในภาพรวมของดัชนีทั้ง 4 ภาคธุรกิจ ได้แก่ TSSI TISI BSI CCI ปรับตัวเพิ่มขึ้นจากเดือนก่อน โดยค่าดัชนีทั้ง 4 ภาคธุรกิจในเดือนมิถุนายน 2561 อยู่ที่ระดับ 96.8 91.7 105.6 และ 81.3 ตามลำดับ

ดัชนี TSSI ปรับตัวเพิ่มขึ้นในเดือนมิถุนายน 2561 จากองค์ประกอบด้านกำไร การลงทุนและยอดจำหน่าย โดยเฉพาะกำไรและยอดจำหน่ายเป็นหลัก ได้รับผลดีในช่วงการแข่งขันฟุตบอลโลก ส่งผลให้ธุรกิจต่างๆ โดยเฉพาะธุรกิจค้าส่งค้าปลีก และบริการที่มีความเกี่ยวเนื่องได้รับประโยชน์

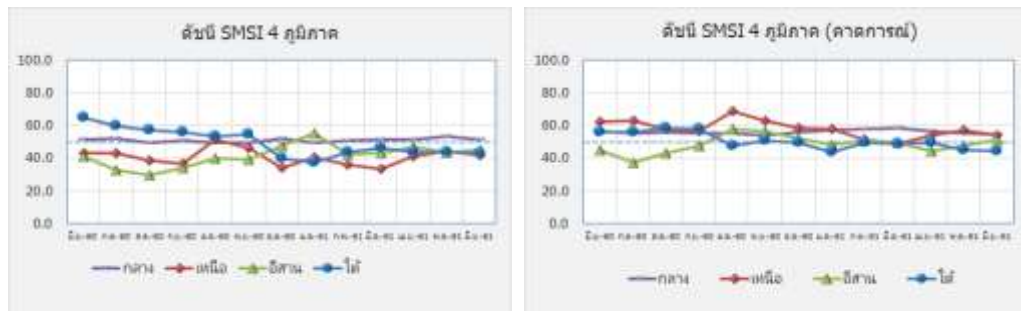
ดัชนี TISI ปรับตัวเพิ่มขึ้น จากองค์ประกอบยอดคำสั่งซื้อโดยรวม ยอดขายโดยรวม ปริมาณการผลิต และผลประกอบการ เนื่องจากได้รับผลดีจากการจัดกิจกรรมส่งเสริมการขายในช่วงเทศกาลฟุตบอลโลก 2018 ในกลุ่มอุตสาหกรรมอาหาร เครื่องดื่มและเครื่องใช้ไฟฟ้า เป็นต้น

ดัชนี BSI ปรับตัวเพิ่มขึ้น ทุกองค์ประกอบทั้งในภาคการผลิตและนอกภาคการผลิต เช่นธุรกิจผลิตอาหารและเครื่องดื่ม ผลิตอุปกรณ์อิเล็กทรอนิกส์ ผลิตเครื่องจักรและอุปกรณ์และสิ่งทอและเครื่องแต่งกาย

ดัชนี CCI ปรับตัวเพิ่มขึ้น เนื่องจากผู้ประกอบการรู้สึกว่าการส่งออกและการท่องเที่ยวที่เริ่มปรับตัวดีขึ้นอย่างต่อเนื่องช่วยกระตุ้นให้เศรษฐกิจไทยฟื้นตัวดีขึ้นอย่างต่อเนื่องในอนาคต

ดัชนีความเชื่อมั่นผู้ประกอบการภาคการผลิตของ SME รายเดือน (SMSI)

❖ ดัชนีความเชื่อมั่นผู้ประกอบการภาคการผลิตของ SME (SMSI) ประจำเดือนมิถุนายน ปี 2561



หมายเหตุ : เทียบค่าฐานที่ 50

ค่าดัชนีความเชื่อมั่นผู้ประกอบการภาคการผลิตของ SME (SMSI) ในภาพรวมของดัชนีทั้ง 4 ภูมิภาค ได้แก่ ภาคเหนือ ภาคตะวันออกเฉียงเหนือ ภาคกลาง รวมภาคตะวันออก (ไม่รวมกรุงเทพมหานคร) และภาคใต้ ปรับตัวลดลง จากเดือนก่อน โดยค่าดัชนีทั้ง 4 ภูมิภาคในเดือนมิถุนายน 2561 อยู่ที่ระดับ 45.1 แต่คาดการณ์ปรับตัวลดลง อยู่ที่ 51.0

SMSI ภาคเหนือ มีแนวโน้มปรับตัวลดลง โดยเกือบทุกองค์ประกอบทั้งในด้านยอดขายคำสั่งซื้อโดยรวม ด้านปริมาณการผลิต ด้านสินค้าคงคลัง ด้านต้นทุนประกอบการ ด้านการจ้างงาน และด้านกำไรสุทธิ อยู่ในระดับปรับตัวลดลง เนื่องจากอัตราเงินเฟ้อพื้นฐานทรงตัว อัตราเงินเฟ้อทั่วไปเร่งตัวจากราคาน้ำมันขายปลีก อัตราการว่างงานเพิ่มขึ้นตามการว่างงานนอกภาคเกษตร และการลงทุนภาคเอกชนลดลงตามการลงทุนก่อสร้าง

SMSI ภาคตะวันออกเฉียงเหนือ มีแนวโน้มปรับตัวเพิ่มขึ้น โดยองค์ประกอบด้านยอดขายคำสั่งซื้อ ปริมาณการผลิต ปรับตัวลดลง เนื่องจากมีการขยายตัวทางด้านการผลิตสินค้าคงคลัง เพื่อเตรียมไว้ในฤดูกลางหน้า อีกทั้งการปรับขึ้นราคาน้ำมัน และแก๊สสูงตั้งแต่ในช่วงปลายเดือนที่แล้ว ยังส่งผลกระทบต่อต้นทุนการผลิตพอสมควร

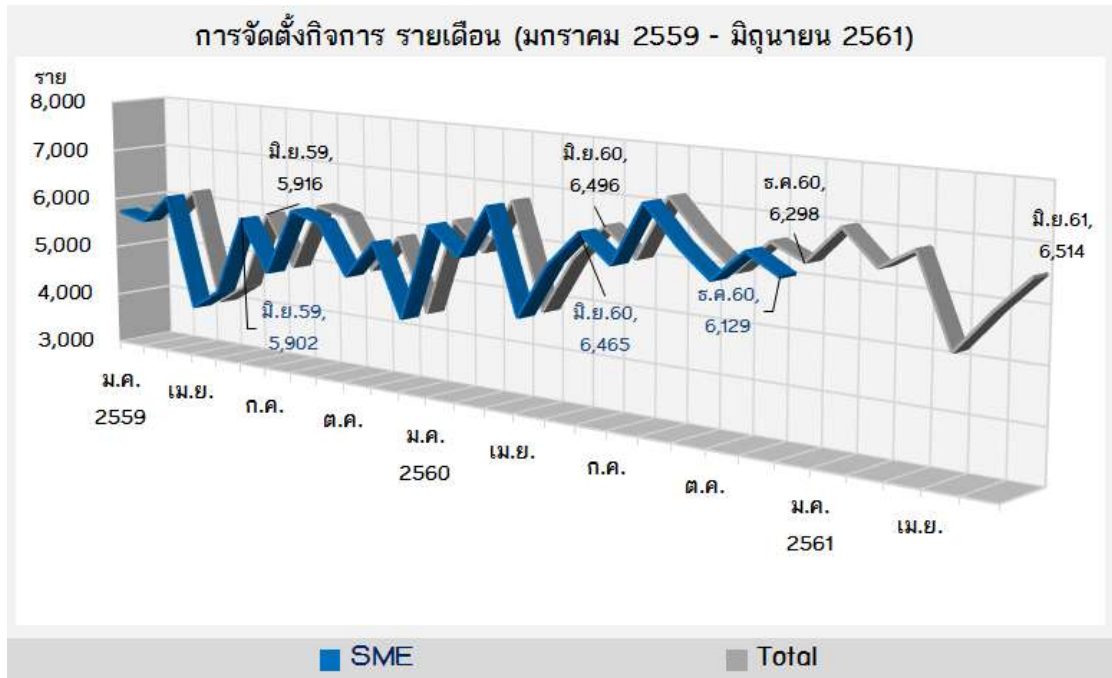
SMSI ภาคกลาง รวมภาคตะวันออก (ไม่รวมกรุงเทพมหานคร) ปรับตัวลดลง โดยปรับตัวเพิ่มขึ้นบางองค์ประกอบ ยกเว้นต้นทุนประกอบการ และการจ้างงาน ที่ปรับตัวเพิ่มขึ้น เนื่องจากภาคการผลิตหลายโรงงานกำลังทยอยย้ายฐานการผลิตออกไปตั้งโรงงานในประเทศเพื่อนบ้าน ทั้งจีน เวียดนาม และกัมพูชา รวมถึงผลกระทบค่าแรงที่สูงขึ้นด้วย

SMSI ภาคใต้ ปรับตัวลดลง โดยเกือบทุกองค์ประกอบลดลง ยกเว้นด้านสินค้าคงคลัง ด้านกำไรสุทธิปรับตัวเพิ่มขึ้น เป็นผลมาจากประสบปัญหาจากต้นทุนการผลิตคำสั่งซื้อที่ลดลง ส่วนปัจจัยบวกเกิดจากการท่องเที่ยวจังหวัดเมืองรองของภาคใต้ เช่น ระนอง พัทลุง ตรัง เป็นต้น ประกอบกับภาคการลงทุนใน 3 จังหวัดชายแดนใต้มีแนวโน้มดีขึ้น

การจัดตั้งและยกเลิกกิจการนิติบุคคล

❖ การจัดตั้งและยกเลิกกิจการนิติบุคคล ประจำเดือนมิถุนายน 2561

การจัดตั้งกิจการนิติบุคคล รายเดือน (มกราคม 2559 – มิถุนายน 2561)



ที่มา : กรมพัฒนาธุรกิจการค้า

ประมวลผลโดย : สำนักงานส่งเสริมวิสาหกิจขนาดกลางและขนาดย่อม

การยกเลิกกิจการนิติบุคคล รายเดือน (มกราคม 2559 – มิถุนายน 2561)



ที่มา : กรมพัฒนาธุรกิจการค้า

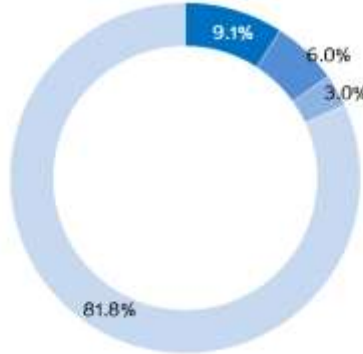
ประมวลผลโดย : สำนักงานส่งเสริมวิสาหกิจขนาดกลางและขนาดย่อม

การจัดตั้งและยกเลิกกิจการนิติบุคคล

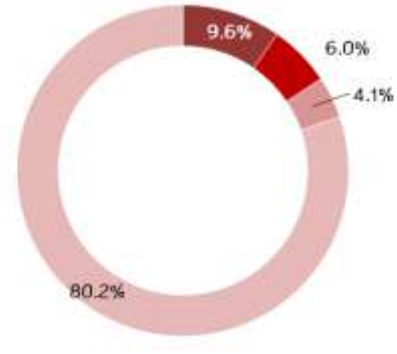
❖ การจัดตั้งและยกเลิกกิจการนิติบุคคล ประจำเดือนมิถุนายน 2561

การจัดตั้งและเลิกสภาพกิจการนิติบุคคล จำแนกตามประเภทกิจการ รายเดือน

การจัดตั้งกิจการ ตามประเภทธุรกิจ มิถุนายน 2561



การยกเลิกกิจการ ตามประเภทธุรกิจ มิถุนายน 2561



■ ธุรกิจก่อสร้างอาคารทั่วไป ■ อสังหาริมทรัพย์ ■ ภัตตาคาร/ร้านอาหาร ■ ธุรกิจประเภทอื่น

■ ธุรกิจก่อสร้างอาคารทั่วไป ■ อสังหาริมทรัพย์ ■ ภัตตาคาร/ร้านอาหาร ■ ธุรกิจประเภทอื่น

ที่มา : กรมพัฒนาธุรกิจการค้า

ประมวลผลโดย : สำนักงานส่งเสริมวิสาหกิจขนาดกลางและขนาดย่อม

การจัดตั้งและยกเลิกกิจการนิติบุคคล เดือนมิถุนายน 2561 มีกิจการที่จัดตั้งใหม่ในเดือนนี้จำนวน 6,514 ราย เมื่อเทียบกับเดือนพฤษภาคม 2560 ขยายตัวร้อยละ 0.3 ในขณะที่มีการยกเลิกกิจการจำนวน 1,392 ราย เมื่อเทียบกับเดือนพฤษภาคม 2560 หดตัวร้อยละ 7.5

โดยกิจการใหม่ที่จัดตั้ง ส่วนใหญ่อยู่ในหมวดการก่อสร้างอาคารทั่วไป ร้อยละ 9.1 รองลงมาอยู่ในหมวดอสังหาริมทรัพย์ ร้อยละ 6.0 ส่วนการยกเลิกกิจการนั้น ส่วนใหญ่จะอยู่ในหมวดการก่อสร้างอาคารทั่วไป ร้อยละ 9.6 รองลงมาคือหมวดอสังหาริมทรัพย์ ร้อยละ 6.0



Situation Of Small and Medium Enterprise Thailand

Monthly Report July 2018

Export (Data June)

- Value (฿) **5,359.8 M**

- Growth(฿) **+7.7%**



ตลาดหลัก



สินค้าส่งออกสำคัญ

- 1.หมวดอัญมณีและเครื่องประดับ **+4.7%**
- 2.หมวดพลาสติก **+17.7%**
- 3.หมวดอุปกรณ์ไฟฟ้าและส่วน **+2.2%**

ประกอบ

TSSI Index

(Data June)

- ค่าดัชนีอยู่ที่ระดับ **96.8** ↑ปรับตัวเพิ่มขึ้นจาก 78.0 ในเดือนก่อน เป็นผลจากองค์ประกอบด้านกำไร การลงทุนและยอดจำหน่ายดีขึ้นมากในช่วงการแข่งขันฟุตบอลโลกในสาขาธุรกิจค้าส่งและค้าปลีก รวมทั้งบริการที่มีความเกี่ยวข้อง

SMSI Index

(Data June)

- ค่าดัชนีอยู่ที่ระดับ **45.1** ↓ปรับลดลงจาก 46.2 จากเดือนก่อน จากอัตราเงินเฟ้อพื้นฐานทรงตัว อัตราการว่างงานเพิ่มขึ้น การลงทุนภาคเอกชนลดลง การปรับขึ้นราคาน้ำมันและแก๊ส

การจัดตั้งและยกเลิกกิจการ

(Data June)

- จัดตั้งใหม่ในเดือนนี้จำนวน 6,514 ราย **+0.3%**
หมวดการก่อสร้างอาคาร **Share 9.1%**
- ยกเลิกกิจการจำนวน 1,392 ราย **-7.5%**
หมวดการก่อสร้างอาคาร **Share 9.6%**

