



บทที่ 1

ผลิตภัณฑ์มวลรวมในประเทศ
ของวิสาหกิจขนาดกลาง
และขนาดย่อม

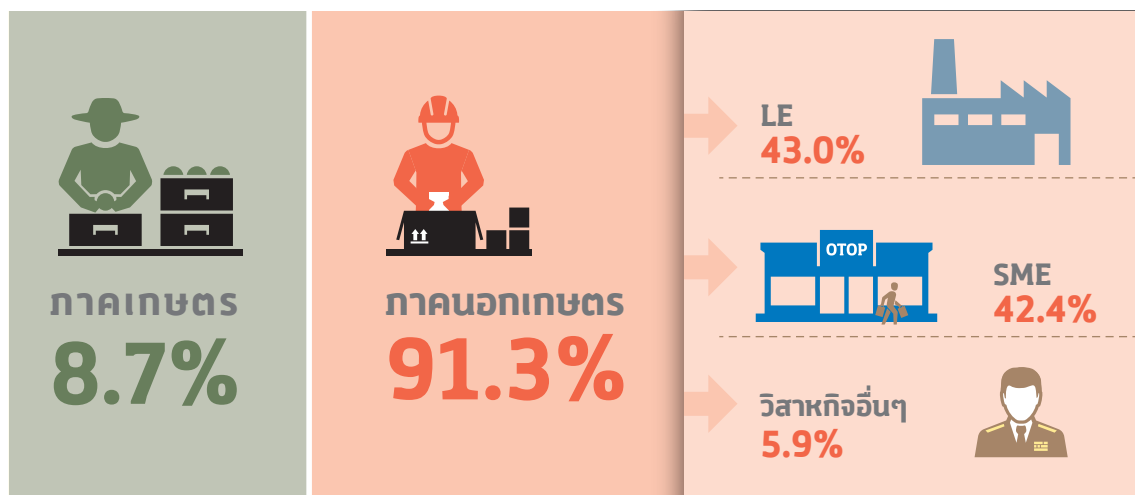
1.1 บทบาทของวิสาหกิจขนาดกลางและขนาดย่อมในผลิตภัณฑ์มวลรวมในประเทศ

มูลค่าผลิตภัณฑ์มวลรวมในประเทศ (GDP) ในปี 2560 มีการขยายตัวเพิ่มขึ้นร้อยละ 3.9 ขยายตัวเร่งขึ้นเมื่อเทียบกับอัตราการขยายตัวร้อยละ 3.3 ในปีก่อนหน้า ปัจจัยสนับสนุนหลักมาจากการขยายตัวของภาคการส่งออกและภาคการท่องเที่ยว รวมทั้งภาคการเกษตรที่กลับมาขยายตัวได้อีกครั้ง โดยมูลค่า GDP ในปี 2560 เท่ากับ 15,452,882 ล้านบาท เพิ่มขึ้นจากปีก่อนหน้า 919,407 ล้านบาท เป็นมูลค่า GDP ของภาคเกษตร คิดเป็นสัดส่วนร้อยละ 8.7 ของมูลค่า GDP รวม หรือมีมูลค่า 1,337,284 ล้านบาท ขยายตัวร้อยละ 6.2 หลังจากหดตัวต่อเนื่องตั้งแต่ปี 2557 เป็นต้นมา เป็นผลจากสถานการณ์ด้านผลผลิตและราคาสินค้าเกษตรที่สำคัญมีแนวโน้มที่ดีขึ้น สำหรับ GDP นอกภาคเกษตรมีมูลค่าเท่ากับ 14,115,598 ล้านบาท คิดเป็นสัดส่วนร้อยละ 91.3 ของมูลค่า GDP รวม ขยายตัวเพิ่มขึ้นร้อยละ 3.7 ชะลอตัวลงเล็กน้อยเมื่อเทียบกับการขยายตัวร้อยละ 3.8 ในปีก่อนหน้า

ในขณะที่ GDP ของวิสาหกิจขนาดกลางและขนาดย่อม (SME) ในปี 2560 มีมูลค่า 6,551,718 ล้านบาท ขยายตัวร้อยละ 5.1 เร่งขึ้นจากปีก่อนที่ขยายตัวร้อยละ 4.9 และมีสัดส่วนต่อ GDP รวมทั้งประเทศคิดเป็นร้อยละ 42.4 และเมื่อพิจารณามูลค่า GDP ตามขนาดวิสาหกิจ พบว่าวิสาหกิจขนาดย่อม (SE) มีมูลค่า GDP เท่ากับ 4,637,330 ล้านบาท คิดเป็นร้อยละ 30.0 และวิสาหกิจขนาดกลาง (ME) มีมูลค่า GDP เท่ากับ 1,914,388 ล้านบาท คิดเป็นร้อยละ 12.4 มีอัตราการขยายตัวจากปีก่อนหน้าเท่ากับร้อยละ 5.6 และ 3.9 ตามลำดับ ปัจจัยสำคัญที่ทำให้ GDP SME ยังคงขยายตัวได้สูง ยังคงมาจากการขยายตัวของภาคการค้าและภาคการบริการเป็นหลัก

“...การขยายตัวของภาคการส่งออก การท่องเที่ยว และภาคเกษตร เป็นแรงขับเคลื่อนหลักในการขยายตัวของ GDP ปี 2560...”

ภาพที่ 1.1 โครงสร้างผลิตภัณฑ์มวลรวมในประเทศ ปี 2560



ที่มา : สำนักงานคณะกรรมการพัฒนาการเศรษฐกิจและสังคมแห่งชาติ
ประมวลโดย : สำนักงานส่งเสริมวิสาหกิจขนาดกลางและขนาดย่อม

ตารางที่ 1.1 มูลค่าผลิตภัณฑ์มวลรวมในประเทศ ปี 2556 - 2560 จำแนกตามวิสาหกิจ

	2556	2557	2558	2559	2560
มูลค่าผลิตภัณฑ์มวลรวมในประเทศ ณ ราคาประจำปี (ล้านบาท)					
ประเทศ	12,915,162	13,230,301	13,747,007	14,533,475	15,452,882
ภาคเกษตร	1,462,625	1,335,153	1,236,237	1,236,038	1,337,284
ภาคนอกเกษตร	11,452,537	11,895,148	12,510,770	13,297,437	14,115,598
• วิสาหกิจขนาดใหญ่	5,557,401	5,772,970	5,991,616	6,304,808	6,647,993
• SME	5,129,152	5,319,388	5,678,957	6,115,402	6,551,718
- วิสาหกิจขนาดย่อม	3,582,849	3,719,183	3,987,010	4,308,573	4,637,330
- วิสาหกิจขนาดกลาง	1,546,303	1,600,205	1,691,947	1,806,829	1,914,388
• วิสาหกิจอื่น ๆ ¹	765,984	802,790	840,197	877,227	915,887
สัดส่วน (ร้อยละ)					
ประเทศ	100.0	100.0	100.0	100.0	100.0
ภาคเกษตร	11.3	10.1	9.0	8.5	8.7
ภาคนอกเกษตร	88.7	89.9	91.0	91.5	91.3
• วิสาหกิจขนาดใหญ่	43.0	43.6	43.6	43.4	43.0
• SME	39.7	40.2	41.3	42.1	42.4
- วิสาหกิจขนาดย่อม	27.7	28.1	29.0	29.7	30.0
- วิสาหกิจขนาดกลาง	12.0	12.1	12.3	12.4	12.4
• วิสาหกิจอื่น ๆ ¹	5.9	6.1	6.1	6.0	5.9
อัตราการขยายตัวผลิตภัณฑ์มวลรวม² จำแนกตามวิสาหกิจ (ร้อยละ) YoY					
ประเทศ	2.7	1.0	3.0	3.3	3.9
ภาคเกษตร	0.7	-0.3	-6.3	-2.5	6.2
ภาคนอกเกษตร	2.9	1.1	4.1	3.8	3.7
• วิสาหกิจขนาดใหญ่	3.2	1.2	3.6	3.4	3.1
• SME	3.2	1.1	5.3	4.9	5.1
- วิสาหกิจขนาดย่อม	3.3	0.9	5.6	5.2	5.6
- วิสาหกิจขนาดกลาง	2.9	1.6	4.5	4.2	3.9
• วิสาหกิจอื่น ๆ ¹	0.5	1.3	0.6	0.4	0.2

ที่มา : สำนักงานคณะกรรมการพัฒนาการเศรษฐกิจและสังคมแห่งชาติ (สศช.)

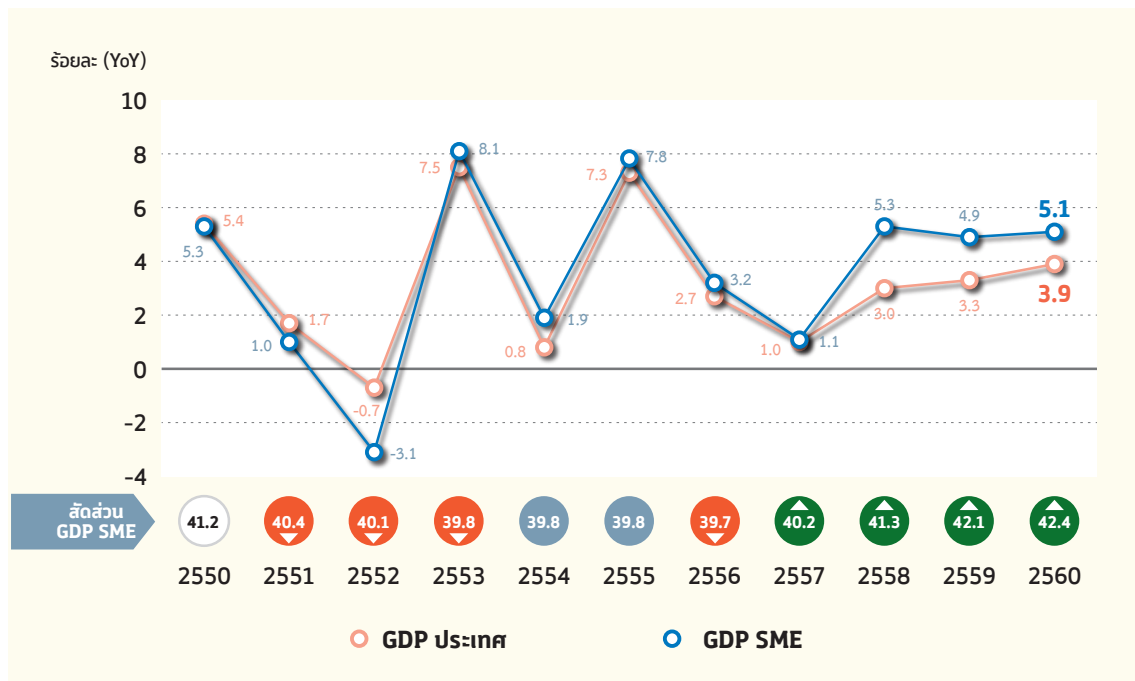
ประมวลโดย : สำนักงานส่งเสริมวิสาหกิจขนาดกลางและขนาดย่อม

หมายเหตุ : 1. วิสาหกิจอื่น ๆ คือ การบริหารราชการและการป้องกันประเทศ

2. สศช. ได้ปรับปรุงการจัดทำผลิตภัณฑ์มวลรวมในประเทศ โดยนำวิธีการวัดแบบปริมาณลูกโซ่ (Chain Volume Measures : CVM) มาใช้แทนวิธีการเดิมที่เป็นแบบปีฐานคงที่ และใช้ปี พ.ศ. 2545 เป็นปีอ้างอิง (เดิมใช้ปี พ.ศ. 2531) โดยได้เริ่มเผยแพร่ในการแถลงข่าว GDP ไตรมาส 1/2558 เมื่อวันที่ 18 พฤษภาคม 2558

จากตารางที่ 1.1 และภาพที่ 1.1 แสดงโครงสร้าง GDP ของประเทศจำแนกตามกิจกรรมทางเศรษฐกิจ และตามขนาดวิสาหกิจในปี 2560 พบว่า โครงสร้าง GDP ของภาคนอกเกษตรยังคงมีวิสาหกิจขนาดใหญ่เป็นตัวขับเคลื่อนที่มีความสำคัญ โดยมีสัดส่วนมูลค่า GDP คิดเป็นร้อยละ 43.0 ขณะที่วิสาหกิจขนาดกลางและขนาดย่อมมีสัดส่วนร้อยละ 42.4 โดยตั้งแต่ปี 2557 เป็นต้นมา พบว่าสัดส่วน GDP ของ SME ปรับตัวเพิ่มขึ้นต่อเนื่องจนมีสัดส่วนใกล้เคียงกับ GDP ของวิสาหกิจขนาดใหญ่ แสดงถึงบทบาทต่อเศรษฐกิจของประเทศที่มากขึ้นเรื่อย ๆ

ภาพที่ 1.2 แนวโน้มสัดส่วนของ SME และอัตราการขยายตัวของ GDP ปี 2550 - 2560



ที่มา : สำนักงานคณะกรรมการพัฒนาการเศรษฐกิจและสังคมแห่งชาติ (สศช.)
 ประมวลโดย : สำนักงานส่งเสริมวิสาหกิจขนาดกลางและขนาดย่อม

จากภาพที่ 1.2 เมื่อพิจารณาด้านอัตราการขยายตัวของ GDP ประเทศ และ GDP SME พบว่า ยังคงขยายตัวในทิศทางเดียวกัน โดยที่ GDP SME มีแนวโน้มเติบโตได้สูงกว่าภาพรวมของประเทศ เนื่องจากบทบาทของ SME จะอยู่ในภาคการบริการและภาคการค้า ที่ยังคงขยายตัวได้ในระดับสูง อย่างไรก็ตาม ในปี 2560 GDP SME มีการขยายตัวเร่งขึ้นจากปีก่อนเล็กน้อยเมื่อเทียบกับ GDP ประเทศที่ขยายตัวจากปีก่อนค่อนข้างมาก ซึ่งได้รับแรงสนับสนุนจากการขยายตัวในภาคการส่งออกและภาคการเกษตร

ตารางที่ 1.2 มูลค่าผลิตภัณฑ์มวลรวมในประเทศ จำแนกตามกิจกรรมทางเศรษฐกิจ

	2556	2557	2558	2559	2560
มูลค่าผลิตภัณฑ์มวลรวมในประเทศ ณ ราคาประจำปี จำแนกตามกิจกรรมทางเศรษฐกิจ (ล้านบาท)					
รวมทั้งประเทศ	12,915,162	13,230,301	13,747,007	14,533,475	15,452,882
ภาคเกษตร	1,462,625	1,335,153	1,236,237	1,236,038	1,337,284
ภาคนอกเกษตร	11,452,537	11,895,148	12,510,770	13,297,437	14,115,598
• การเหมืองแร่	496,562	495,627	431,425	398,582	406,808
• การผลิต	3,581,716	3,667,582	3,780,909	3,980,812	4,186,483
• การก่อสร้าง	344,786	337,042	379,939	402,916	398,967
• การค้าและการซ่อมบำรุง	1,799,168	1,889,014	2,037,024	2,237,233	2,451,602
• การบริการ	4,877,464	5,132,647	5,494,515	5,860,364	6,247,107
- การบริการภาคเอกชน	4,111,480	4,329,857	4,654,318	4,983,137	5,331,220
- การบริการภาครัฐ	765,984	802,790	840,197	877,227	915,887
• ไฟฟ้า แก๊ส และน้ำประปา	352,841	373,236	386,958	417,530	424,631
สัดส่วนผลิตภัณฑ์มวลรวมในประเทศ ณ ราคาประจำปี จำแนกตามกิจกรรมทางเศรษฐกิจ (ร้อยละ)					
รวมทั้งประเทศ	100.0	100.0	100.0	100.0	100.0
ภาคเกษตร	11.3	10.1	9.0	8.5	8.7
ภาคนอกเกษตร	88.7	89.9	91.0	91.5	91.3
• การเหมืองแร่	3.8	3.7	3.1	2.7	2.6
• การผลิต	27.7	27.7	27.5	27.4	27.1
• การก่อสร้าง	2.7	2.5	2.8	2.8	2.6
• การค้าและการซ่อมบำรุง	13.9	14.3	14.8	15.4	15.9
• การบริการ	37.8	38.8	40.0	40.3	40.4
- การบริการภาคเอกชน	31.8	32.7	33.9	34.3	34.5
- การบริการภาครัฐ	5.9	6.1	6.1	6.0	5.9
• ไฟฟ้า แก๊ส และน้ำประปา	2.7	2.8	2.8	2.9	2.7
อัตราการขยายตัวผลิตภัณฑ์มวลรวมจำแนกตามกิจกรรมทางเศรษฐกิจ (ร้อยละ) YoY					
รวมทั้งประเทศ	2.7	1.0	3.0	3.3	3.9
ภาคเกษตร	0.7	-0.3	-6.3	-2.5	6.2
ภาคนอกเกษตร	2.9	1.1	4.1	3.8	3.7
• การเหมืองแร่	2.2	-1.6	2.4	1.0	-4.5
• การผลิต	1.9	0.1	1.7	2.3	2.6
• การก่อสร้าง	-0.3	-2.4	17.1	8.6	-2.3
• การค้าและการซ่อมบำรุง	0.9	-0.6	4.8	5.3	6.3
• การบริการ	5.2	2.9	5.0	4.4	5.0
- การบริการภาคเอกชน	6.0	3.1	5.6	5.0	5.6
- การบริการภาครัฐ	0.5	1.3	0.6	0.4	0.2
• ไฟฟ้า แก๊ส และน้ำประปา	-1.3	2.7	5.1	4.3	1.6

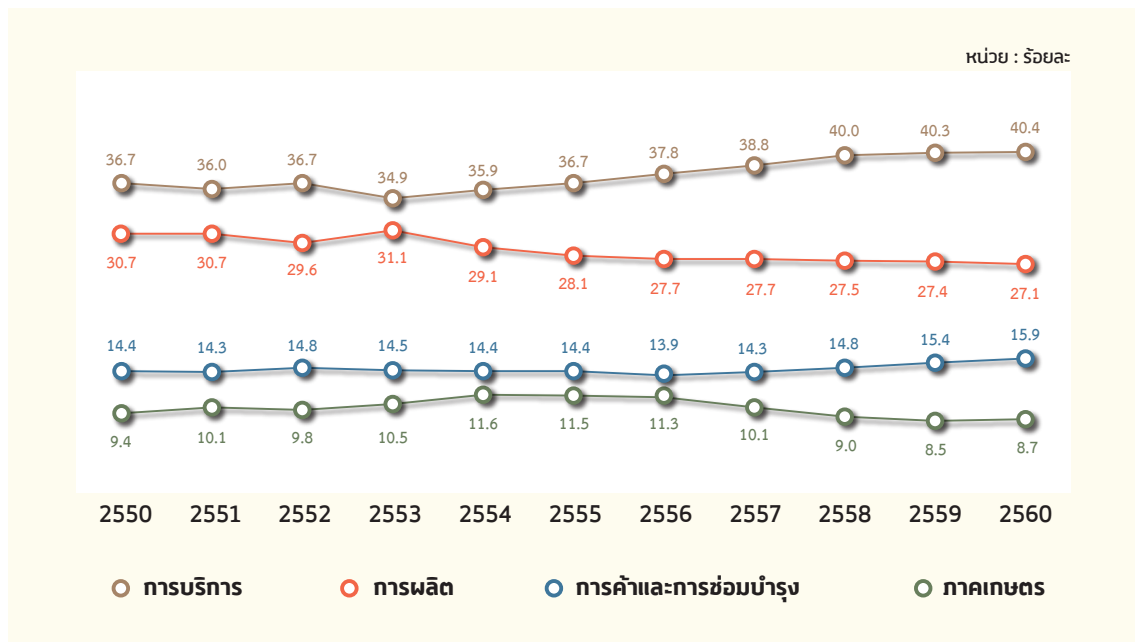
ที่มา : สำนักงานคณะกรรมการพัฒนาการเศรษฐกิจและสังคมแห่งชาติ (สศช.)
ประมวลโดย : สำนักงานส่งเสริมวิสาหกิจขนาดกลางและขนาดย่อม

1.1.1 มูลค่าโครงสร้าง สัดส่วน และอัตราการขยายตัวผลิตภัณฑ์มวลรวมในประเทศ จำแนกตามกิจกรรมทางเศรษฐกิจที่สำคัญ

• ภาพรวมของประเทศ

โครงสร้าง GDP ของประเทศในปี 2560 จำแนกตามกิจกรรมทางเศรษฐกิจ พบว่า ร้อยละ 8.7 เป็นมูลค่าที่เกิดจากภาคการเกษตร ขณะที่อีกร้อยละ 91.3 เป็นผลิตภัณฑ์มวลรวมในประเทศที่เกิดจากภาคนอกเกษตร และเมื่อพิจารณาโครงสร้าง GDP ของภาคนอกเกษตร พบว่า ภาคการบริการยังคงเป็นกิจกรรมทางเศรษฐกิจที่มีบทบาทต่อเศรษฐกิจสูงที่สุด คิดเป็นร้อยละ 40.4 ของมูลค่า GDP รวม รองลงมา ได้แก่ ภาคการผลิตซึ่งมีสัดส่วนคิดเป็นร้อยละ 27.1 และภาคการค้าและการซ่อมบำรุง มีสัดส่วนคิดเป็นร้อยละ 15.9 โดยทั้ง 3 ภาคกิจกรรมทางเศรษฐกิจมีสัดส่วนมูลค่า GDP รวมกัน คิดเป็นร้อยละ 83.4 ของมูลค่า GDP รวม (ตารางที่ 1.2)

ภาพที่ 1.3 แนวโน้มสัดส่วนมูลค่า GDP ประเทศ จำแนกตามกิจกรรมทางเศรษฐกิจที่สำคัญปี 2550 - 2560



ที่มา : สำนักงานคณะกรรมการพัฒนาการเศรษฐกิจและสังคมแห่งชาติ (สศช.)
ประมวลโดย : สำนักงานส่งเสริมวิสาหกิจขนาดกลางและขนาดย่อม

เมื่อพิจารณาแนวโน้มของมูลค่า สัดส่วน และการขยายตัว GDP ของกิจกรรมทางเศรษฐกิจต่าง ๆ พบว่า สัดส่วน GDP ของภาคเกษตรเพิ่มขึ้นจากปีก่อนเล็กน้อย จากการที่ปริมาณผลผลิตและระดับราคาของสินค้าเกษตรที่สำคัญ กลับมาขยายตัวได้ในปีนี้ ส่วนในภาคนอกเกษตรนั้นก็มีทิศทางขยายตัวต่อเนื่องแม้ว่าจะชะลอตัวจากปีก่อนเล็กน้อย โดยกิจกรรมทางเศรษฐกิจที่มีความสำคัญมากที่สุดยังคงเป็นภาคการบริการ ที่มีสัดส่วน GDP ต่อมูลค่า GDP รวมทั้งประเทศเท่ากับร้อยละ 40.4 และมีอัตราการขยายตัวร้อยละ 5.0 โดยจากภาพที่ 1.3 พบว่า ตั้งแต่ปี 2554 เป็นต้นมา ภาคบริการขยายตัวอย่างต่อเนื่อง สอดคล้องกับภาคการท่องเที่ยวที่ยังคงเติบโต

ในขณะที่แนวโน้มสัดส่วนของ GDP ภาคการผลิตยังคงมีแนวโน้มลดลง แม้ว่ามูลค่า GDP จะขยายตัวได้ ร้อยละ 2.6 ซึ่งเป็นผลมาจากการเติบโตของภาคการผลิตสินค้าส่งออกที่เติบโตได้ดีในปี

“...กิจกรรมทางเศรษฐกิจที่มีความสำคัญมากที่สุด ยังคงเป็นภาคการบริการที่มีสัดส่วน GDP ต่อมูลค่า GDP รวมทั้งประเทศเท่ากับร้อยละ 40.4 และมีอัตราการขยายตัวร้อยละ 5.0...”

ส่วนภาคการค้าและการซ่อมบำรุง มีแนวโน้มของสัดส่วน GDP ในปี 2560 มีสัดส่วนต่อ GDP รวมของประเทศเท่ากับร้อยละ 15.9 สูงกว่าปีก่อนที่มีสัดส่วนร้อยละ 15.4 และยังคงขยายตัวได้ในอัตราร้อยละ 6.3 เมื่อเทียบกับการขยายตัวร้อยละ 5.3 ในปีที่แล้ว

สำหรับกิจกรรมทางเศรษฐกิจอื่น ๆ ได้แก่ กิจกรรมการผลิตไฟฟ้า แก๊ส และน้ำประปา กิจกรรมการก่อสร้าง และกิจกรรมเหมืองแร่ มีสัดส่วนต่อ GDP รวมของประเทศในปี 2560 ร้อยละ 8.0 ลดลงจากร้อยละ 8.4 ในปีก่อน โดยแนวโน้มสัดส่วนได้ลดลงต่อเนื่องตั้งแต่ปี 2556 เป็นต้นมา

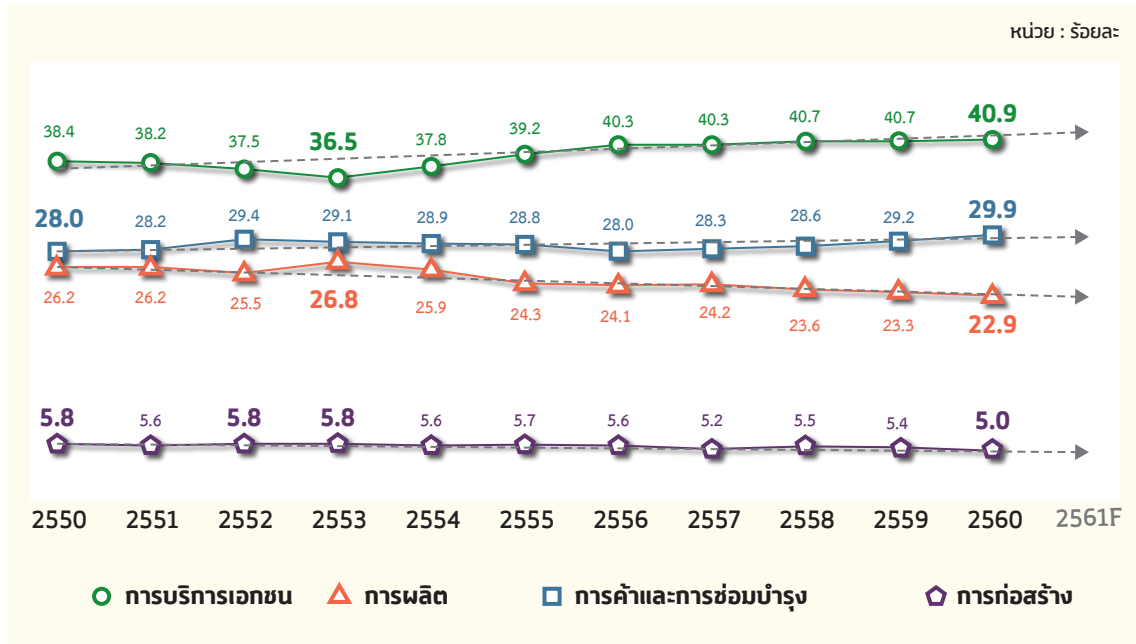
• ภาพรวมของ SME

ตารางที่ 1.3 มูลค่าผลิตภัณฑ์มวลรวมในประเทศของ SME จำแนกตามกิจกรรมทางเศรษฐกิจ

	2556	2557	2558	2559	2560
มูลค่าผลิตภัณฑ์มวลรวมภายในประเทศของ SME ณ ราคาประจำปี ตามกิจกรรมทางเศรษฐกิจ (ล้านบาท)					
SME	5,129,152	5,319,388	5,678,957	6,115,402	6,551,718
• การเหมืองแร่	89,756	89,587	77,982	72,045	73,532
• การผลิต	1,238,598	1,287,767	1,337,751	1,423,165	1,499,500
• การก่อสร้าง	284,882	278,483	313,927	332,912	329,649
• การค้าและการซ่อมบำรุง	1,435,665	1,507,359	1,625,465	1,785,224	1,956,282
• การบริการภาคเอกชน	2,069,192	2,144,493	2,311,703	2,488,969	2,679,445
• ไฟฟ้า แก๊ส และน้ำประปา	11,059	11,699	12,129	13,087	13,309
สัดส่วนผลิตภัณฑ์มวลรวมในประเทศของ SME ณ ราคาประจำปี ตามกิจกรรมทางเศรษฐกิจ (ร้อยละ)					
SME	100.0	100.0	100.0	100.0	100.0
• การเหมืองแร่	1.7	1.7	1.4	1.2	1.1
• การผลิต	24.1	24.2	23.6	23.3	22.9
• การก่อสร้าง	5.6	5.2	5.5	5.4	5.0
• การค้าและการซ่อมบำรุง	28.0	28.3	28.6	29.2	29.9
• การบริการภาคเอกชน	40.3	40.3	40.7	40.7	40.9
• ไฟฟ้า แก๊ส และน้ำประปา	0.2	0.2	0.2	0.2	0.2
สัดส่วนผลิตภัณฑ์มวลรวมในประเทศของ SME ต่อผลิตภัณฑ์มวลรวมในประเทศ ณ ราคาประจำปี ตามกิจกรรมทางเศรษฐกิจ (ร้อยละ)					
ประเทศ	100.0	100.0	100.0	100.0	100.0
ภาคนอกเกษตร	88.7	89.9	91.0	91.5	91.3
SME	39.7	40.2	41.3	42.1	42.4
• การเหมืองแร่	0.7	0.7	0.6	0.5	0.5
• การผลิต	9.6	9.7	9.7	9.8	9.7
• การก่อสร้าง	2.2	2.1	2.3	2.3	2.1
• การค้าและการซ่อมบำรุง	11.1	11.4	11.8	12.3	12.7
• การบริการ	16.0	16.2	16.8	17.1	17.3
• ไฟฟ้า แก๊ส และน้ำประปา	0.1	0.1	0.1	0.1	0.1
อัตราการขยายตัวผลิตภัณฑ์มวลรวมของ SME จำแนกตามกิจกรรมทางเศรษฐกิจ (ร้อยละ) YoY					
SME	3.2	1.1	5.3	4.9	5.1
• การเหมืองแร่	2.2	-1.6	2.4	1.0	-4.5
• การผลิต	2.3	2.3	1.8	2.5	2.5
• การก่อสร้าง	-0.3	-2.4	17.1	8.6	-2.3
• การค้าและการซ่อมบำรุง	0.9	-0.6	4.8	5.3	6.3
• การบริการ	5.5	2.0	6.1	5.5	6.6
• ไฟฟ้า แก๊ส และน้ำประปา	-1.3	2.7	5.1	4.3	1.6

ที่มา : สำนักงานคณะกรรมการพัฒนาการเศรษฐกิจและสังคมแห่งชาติ (สศช.)
ประมวลโดย : สำนักงานส่งเสริมวิสาหกิจขนาดกลางและขนาดย่อม

ภาพที่ 1.4 แนวโน้มสัดส่วนมูลค่า GDP SME จำแนกตามกิจกรรมทางเศรษฐกิจที่สำคัญ ปี 2550 - 2560



ที่มา : สำนักงานคณะกรรมการพัฒนาการเศรษฐกิจและสังคมแห่งชาติ (สศช.)
 ประมวลโดย : สำนักงานส่งเสริมวิสาหกิจขนาดกลางและขนาดย่อม

จากภาพที่ 1.4 เมื่อพิจารณาแนวโน้มสัดส่วน GDP SME ในแต่ละกิจกรรมทางเศรษฐกิจต่างๆ พบว่า มีความสอดคล้องกับการเปลี่ยนแปลงโครงสร้าง GDP ของประเทศ โดยบทบาทของภาคการผลิตมีแนวโน้มลดลง ส่วนภาคการบริการ รวมทั้งภาคการค้าและการซ่อมบำรุง ยังคงมีสัดส่วนเพิ่มขึ้นอย่างต่อเนื่อง โดยมีสัดส่วนทั้งสองกิจกรรมรวมกันมากกว่าร้อยละ 70 ของ GDP SME ในปีนี้

1.2 ผลิตภัณฑ์มวลรวมในประเทศ จำแนกตามกิจกรรมทางเศรษฐกิจที่สำคัญ

1.2.1 ภาคการผลิต

ผลิตภัณฑ์มวลรวมในประเทศในภาคการผลิตในปี 2560 มีมูลค่ารวมเท่ากับ 4,186,483 ล้านบาท หรือคิดเป็นสัดส่วนร้อยละ 27.1 ของมูลค่าผลิตภัณฑ์มวลรวมในประเทศ เมื่อพิจารณามูลค่า GDP ตามขนาดวิสาหกิจพบว่า มูลค่า GDP ในภาคการผลิต เกิดจากวิสาหกิจขนาดใหญ่และอื่น ๆ 2,686,983 ล้านบาท คิดเป็นสัดส่วนร้อยละ 64.2 ขณะที่มูลค่าที่เกิดจาก SME เท่ากับ 1,499,500 ล้านบาท หรือคิดเป็นร้อยละ 35.8 ของ GDP ภาคการผลิตรวม โดยเป็นมูลค่าที่เกิดจากวิสาหกิจขนาดย่อมเท่ากับ 607,038 ล้านบาท หรือร้อยละ 14.5 และวิสาหกิจขนาดกลางเท่ากับ 892,462 ล้านบาท หรือสัดส่วนร้อยละ 21.3 (ตารางที่ 1.4 และภาพที่ 1.5)

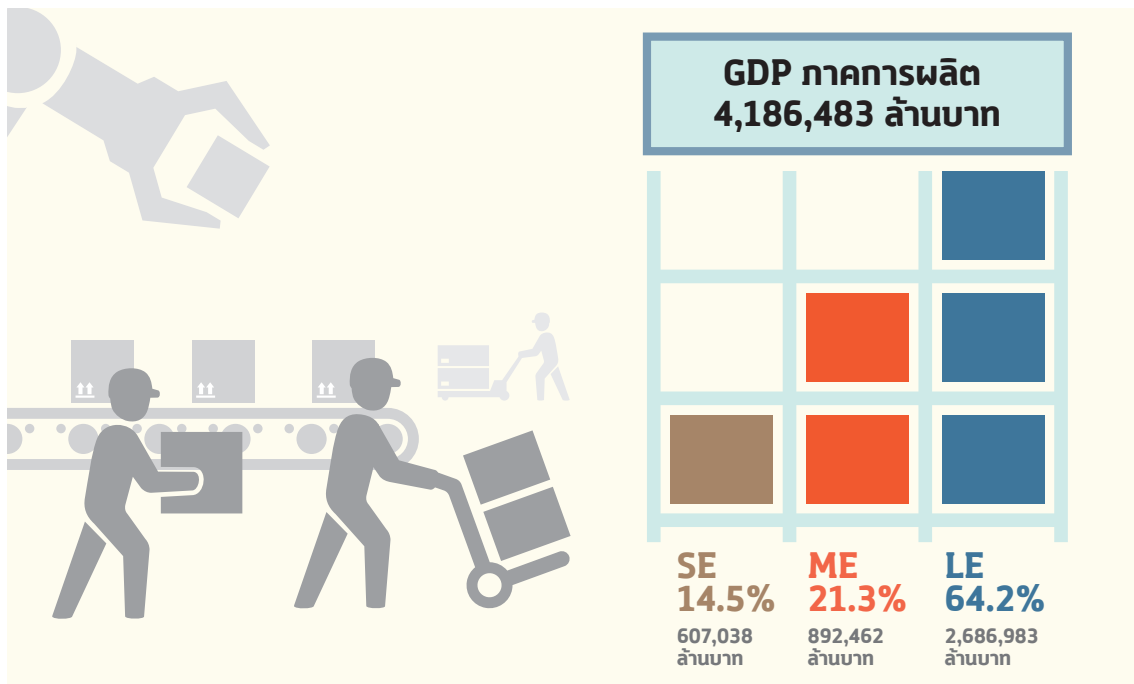
ตารางที่ 1.4 การกระจายตัวของ GDP ภาคการผลิต ปี 2556 - 2560

	2556	2557	2558	2559	2560
มูลค่าผลิตภัณฑ์มวลรวมในประเทศ ณ ราคาประจำปี (ล้านบาท)					
ประเทศ	12,915,162	13,230,301	13,747,007	14,533,475	15,452,882
ภาคการผลิต	3,581,716	3,667,582	3,780,909	3,980,812	4,186,483
• SME	1,238,598	1,287,767	1,337,751	1,423,165	1,499,500
- วิสาหกิจขนาดย่อม	501,418	521,323	541,558	576,136	607,038
- วิสาหกิจขนาดกลาง	737,180	766,444	796,193	847,029	892,462
• วิสาหกิจขนาดใหญ่และอื่น ๆ	2,343,118	2,379,815	2,443,158	2,557,647	2,686,983
สัดส่วน GDP ภาคการผลิต ต่อ GDP ประเทศ (ร้อยละ)					
ภาคการผลิต	27.7	27.7	27.5	27.4	27.1
สัดส่วน GDP SME ต่อ GDP ประเทศ ในภาคการผลิต (ร้อยละ)					
• SME	34.6	35.1	35.4	35.8	35.8
- วิสาหกิจขนาดย่อม	14.0	14.2	14.3	14.5	14.5
- วิสาหกิจขนาดกลาง	20.6	20.9	21.1	21.3	21.3
• วิสาหกิจขนาดใหญ่และอื่น ๆ	65.4	64.9	64.6	64.2	64.2

ที่มา : สำนักงานคณะกรรมการพัฒนาการเศรษฐกิจและสังคมแห่งชาติ (สศช.)

ประมวลโดย : สำนักงานส่งเสริมวิสาหกิจขนาดกลางและขนาดย่อม

ภาพที่ 1.5 โครงสร้าง GDP ภาคการผลิต จำแนกตามขนาดวิสาหกิจ ปี 2560



ที่มา : สำนักงานคณะกรรมการพัฒนาการเศรษฐกิจและสังคมแห่งชาติ (สศช.)
ประมวลโดย : สำนักงานส่งเสริมวิสาหกิจขนาดกลางและขนาดย่อม

ตารางที่ 1.5 แสดงถึงมูลค่า GDP ในภาคการผลิตของประเทศ จำแนกตามสาขาการผลิต (ISIC 2 หลัก) โดยเมื่อพิจารณาสาขาการผลิต พบว่า สาขาการผลิตที่มีมูลค่าการผลิตสูงสุด 3 ลำดับแรก ได้แก่ สาขาอาหารและเครื่องดื่ม (ISIC 15) มีมูลค่า 941,693 ล้านบาท สาขาอุตสาหกรรมที่มีความสำคัญรองลงมา ได้แก่ สาขาเคมีภัณฑ์ (ISIC 24) มีมูลค่า 375,684 ล้านบาท และสาขาพลังงานและถลุง (ISIC 34) มีมูลค่า 311,145 ล้านบาท

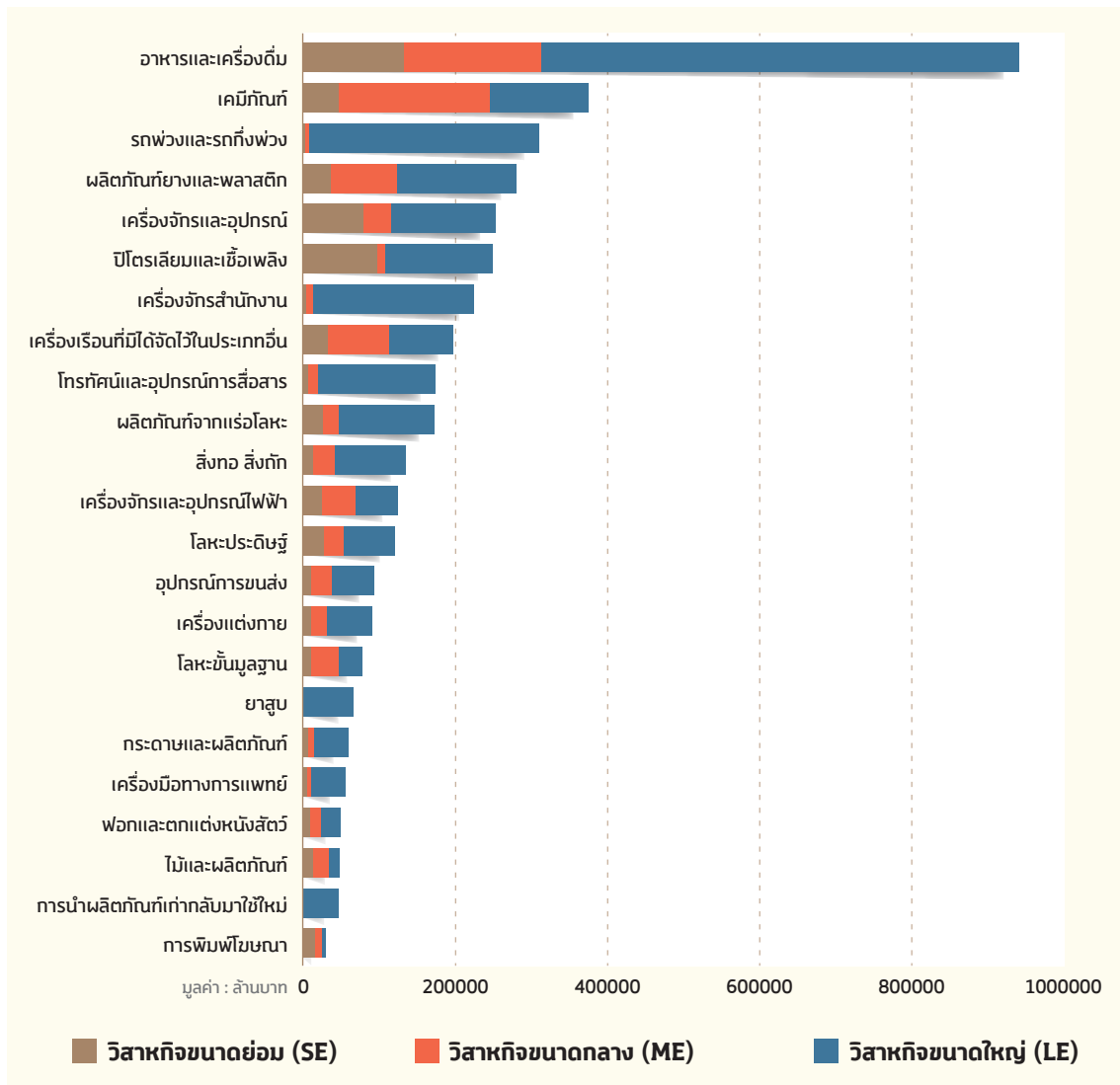
ในด้านบทบาทของวิสาหกิจขนาดกลางและขนาดย่อม (SME) สาขาการผลิตที่มีมูลค่า GDP มากที่สุด คือ สาขาอาหารและเครื่องดื่ม มีมูลค่ารวม 312,848 ล้านบาท รองลงมา ได้แก่ สาขาเคมีภัณฑ์ มีมูลค่ารวม 246,406 ล้านบาท และสาขาผลิตภัณฑ์ยางและพลาสติก มีมูลค่ารวม 124,397 ล้านบาท

ตารางที่ 1.5 สาขาการผลิตที่ SME มีบทบาทสูง (ต่อสาขานั้นๆ) ในปี 2560

ISIC REV.3	สาขาอุตสาหกรรม	ประเทศ		SME	
		มูลค่ารวม (ล้านบาท)	มูลค่า SME (ล้านบาท)	สัดส่วนรายสาขา SME ต่อรายสาขาของประเทศ (ร้อยละ)	สัดส่วนมูลค่ารายสาขาของ SME ต่อมูลค่ารวมของ SME ภาคการผลิต (ร้อยละ)
ISIC 15	อาหารและเครื่องดื่ม	941,693	312,848	33.2	20.9
ISIC 24	เคมีภัณฑ์	375,684	246,406	65.6	16.4
ISIC 25	ผลิตภัณฑ์ยางและพลาสติก	280,637	124,397	44.3	8.3
ISIC 29	เครื่องจักรและอุปกรณ์	253,012	115,299	45.6	7.7
ISIC 36	เครื่องเรือนที่มีได้จัดไว้ในประเภทอื่น	197,940	113,155	57.2	7.5
ISIC 23	ปิโตรเลียมและเชื้อเพลิง	250,362	107,953	43.1	7.2
ISIC 31	เครื่องจักรและอุปกรณ์ไฟฟ้า	124,508	69,819	56.1	4.7
ISIC 28	โลหะประดิษฐ์	121,032	54,062	44.7	3.6
ISIC 26	ผลิตภัณฑ์จากแร่โลหะ	172,759	47,240	27.3	3.2
ISIC 27	โลหะขั้นมูลฐาน	77,922	46,444	59.6	3.1
ISIC 17	สิ่งทอ สิ่งถัก	135,559	42,394	31.3	2.8
ISIC 35	อุปกรณ์การขนส่ง	93,992	38,081	40.5	2.5
ISIC 20	ไม้และผลิตภัณฑ์	48,669	34,551	71.0	2.3
ISIC 18	เครื่องแต่งกาย	91,048	31,525	34.6	2.1
ISIC 22	การพิมพ์โฆษณา	30,902	24,681	79.9	1.6
ISIC 19	ฟอกและตกแต่งหนังสัตว์	49,602	23,668	47.7	1.6
ISIC 32	โทรทัศน์และอุปกรณ์การสื่อสาร	174,760	19,671	11.3	1.3
ISIC 21	กระดาษและผลิตภัณฑ์	60,060	14,093	23.5	0.9
ISIC 30	เครื่องจักรสำนักงาน	225,581	13,121	5.8	0.9
ISIC 33	เครื่องมือทางการแพทย์	55,293	10,910	19.7	0.7
ISIC 34	รถพ่วงและรถกึ่งพ่วง	311,145	8,492	2.7	0.6
ISIC 16	ยาสูบ	66,562	691	1.0	0.0
ISIC 37	การนำผลิตภัณฑ์เก่ากลับมาใช้ใหม่	47,761	N/A	N/A	N/A
รวม		4,186,483	1,499,500	35.8	100.0

ที่มา : สำนักงานคณะกรรมการพัฒนาการเศรษฐกิจและสังคมแห่งชาติ (สศช.)
ประมวลโดย : สำนักงานส่งเสริมวิสาหกิจขนาดกลางและขนาดย่อม

ภาพที่ 1.6 บทบาทของวิสาหกิจขนาดกลางและวิสาหกิจขนาดย่อม ต่อ GDP ในภาคการผลิต

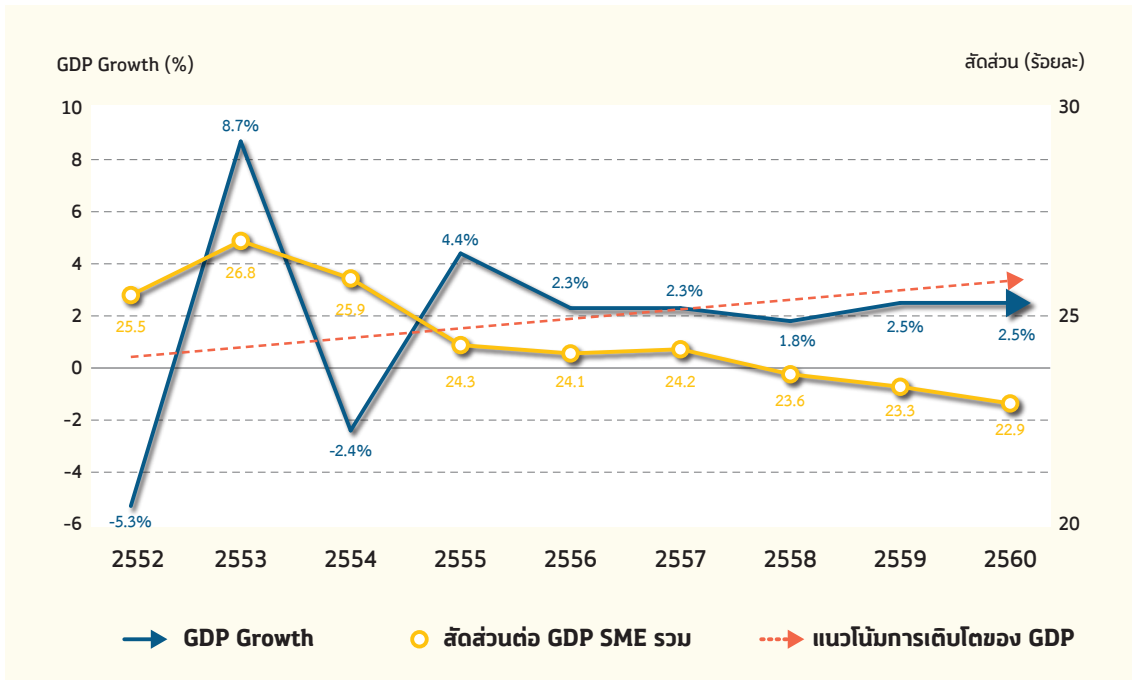


ที่มา : สำนักงานคณะกรรมการพัฒนาการเศรษฐกิจและสังคมแห่งชาติ (สศช.)
 ประมวลโดย : สำนักงานส่งเสริมวิสาหกิจขนาดกลางและขนาดย่อม

จากภาพรวมของภาคการผลิตในตารางที่ 1.5 และภาพที่ 1.6 แสดงมูลค่าการผลิตที่ SME มีบทบาทสูงในแต่ละสาขา โดยหากพิจารณาบทบาทในแต่ละสาขาการผลิต พบว่า สาขาที่ SME มีบทบาทสูงที่สุด ได้แก่ สาขาการพิมพ์โฆษณา สาขาการผลิตไม้และผลิตภัณฑ์จากไม้ แต่สาขาที่ SME มีบทบาทสูงด้วยและเป็นสาขาที่มีสัดส่วนต่อ GDP ในภาคการผลิตรวมสูงด้วย ได้แก่ สาขาอาหารและเครื่องดื่ม สาขาเคมีภัณฑ์ และสาขาผลิตภัณฑ์จากยางและพลาสติก

และเมื่อพิจารณามูลค่า GDP จำแนกตามขนาดวิสาหกิจแล้ว พบว่า วิสาหกิจขนาดกลางจะมีบทบาทต่อ GDP SME ในภาคการผลิตมากกว่าวิสาหกิจขนาดย่อม ในหลายสาขาการผลิตที่สำคัญของประเทศ

ภาพที่ 1.7 แนวโน้มบทบาทและการเติบโตของ GDP SME ในภาคการผลิต



ที่มา : สำนักงานคณะกรรมการพัฒนาการเศรษฐกิจและสังคมแห่งชาติ (สศช.)
 ประมวลโดย : สำนักงานส่งเสริมวิสาหกิจขนาดกลางและขนาดย่อม

จากภาพที่ 1.7 พบว่า สัดส่วน GDP SME ภาคการผลิตต่อ GDP SME รวมตั้งแต่ปี 2554 เป็นต้นมา ยังคงลดลงต่อเนื่อง ในขณะที่อัตราการขยายตัวในปี 2560 ยังคงขยายตัวได้ต่อเนื่องเท่ากับปีก่อนที่ร้อยละ 2.5

1.2.2 ภาคการค้าและการซ่อมบำรุง

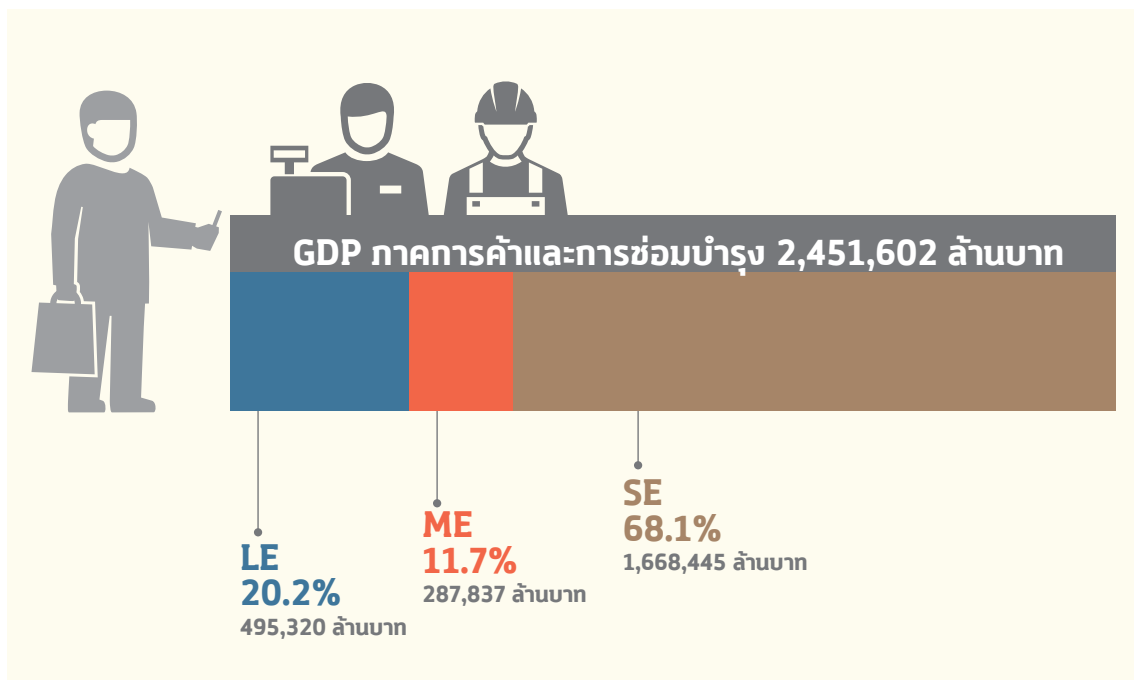
ผลิตภัณฑ์มวลรวมในประเทศในภาคการค้าและการซ่อมบำรุงในปี 2560 มีมูลค่ารวมเท่ากับ 2,451,602 ล้านบาท หรือคิดเป็นสัดส่วนร้อยละ 15.9 ของมูลค่าผลิตภัณฑ์มวลรวมในประเทศ เมื่อพิจารณามูลค่า GDP ตามขนาดวิสาหกิจพบว่า มูลค่า GDP ในภาคการค้าและการซ่อมบำรุงเกิดจากวิสาหกิจขนาดใหญ่และอื่น ๆ มีมูลค่า 495,320 ล้านบาท คิดเป็นร้อยละ 20.2 ขณะที่มูลค่าที่เกิดจาก SME เท่ากับ 1,956,282 ล้านบาท หรือคิดเป็นร้อยละ 79.8 โดยเป็นมูลค่าที่เกิดจากวิสาหกิจขนาดย่อมเท่ากับ 1,668,445 ล้านบาท หรือร้อยละ 68.1 และวิสาหกิจขนาดกลางเท่ากับ 287,837 ล้านบาท หรือสัดส่วนร้อยละ 11.7 โดยมีรายละเอียดตามตารางที่ 1.6 และภาพที่ 1.8

ตารางที่ 1.6 การกระจายตัวของ GDP ภาคการค้าและการซ่อมบำรุง ปี 2556 - 2560

	2556	2557	2558	2559	2560
มูลค่าผลิตภัณฑ์มวลรวมภายในประเทศ ณ ราคาประจำปี (ล้านบาท)					
ประเทศ	12,915,162	13,230,301	13,747,007	14,533,475	15,452,882
ภาคการค้าและการซ่อมบำรุง	1,799,168	1,889,014	2,037,024	2,237,233	2,451,602
• SME	1,435,665	1,507,359	1,625,465	1,785,224	1,956,282
- วิสาหกิจขนาดย่อม	1,224,429	1,285,574	1,386,303	1,522,556	1,668,445
- วิสาหกิจขนาดกลาง	211,236	221,785	239,162	262,668	287,837
• วิสาหกิจขนาดใหญ่และอื่น ๆ	363,503	381,655	411,559	452,009	495,320
สัดส่วน GDP ภาคการค้าและการซ่อมบำรุง ต่อ GDP ประเทศ (ร้อยละ)					
ภาคการค้าและการซ่อมบำรุง	13.9	14.3	14.8	15.4	15.9
สัดส่วน GDP SME ต่อ GDP ประเทศ ในภาคการค้าและการซ่อมบำรุง (ร้อยละ)					
• SME	79.8	79.8	79.8	79.8	79.8
- วิสาหกิจขนาดย่อม	68.1	68.1	68.1	68.1	68.1
- วิสาหกิจขนาดกลาง	11.7	11.7	11.7	11.7	11.7
• วิสาหกิจขนาดใหญ่และอื่น ๆ	20.2	20.2	20.2	20.2	20.2

ที่มา : สำนักงานคณะกรรมการพัฒนาการเศรษฐกิจและสังคมแห่งชาติ (สศช.)
 ประมวลโดย : สำนักงานส่งเสริมวิสาหกิจขนาดกลางและขนาดย่อม

ภาพที่ 1.8 โครงสร้าง GDP ภาคการค้าและการซ่อมบำรุง จำแนกตามขนาดวิสาหกิจ ปี 2560



ที่มา : สำนักงานคณะกรรมการพัฒนาการเศรษฐกิจและสังคมแห่งชาติ (สศช.)
 ประมวลโดย : สำนักงานส่งเสริมวิสาหกิจขนาดกลางและขนาดย่อม (สสว.)

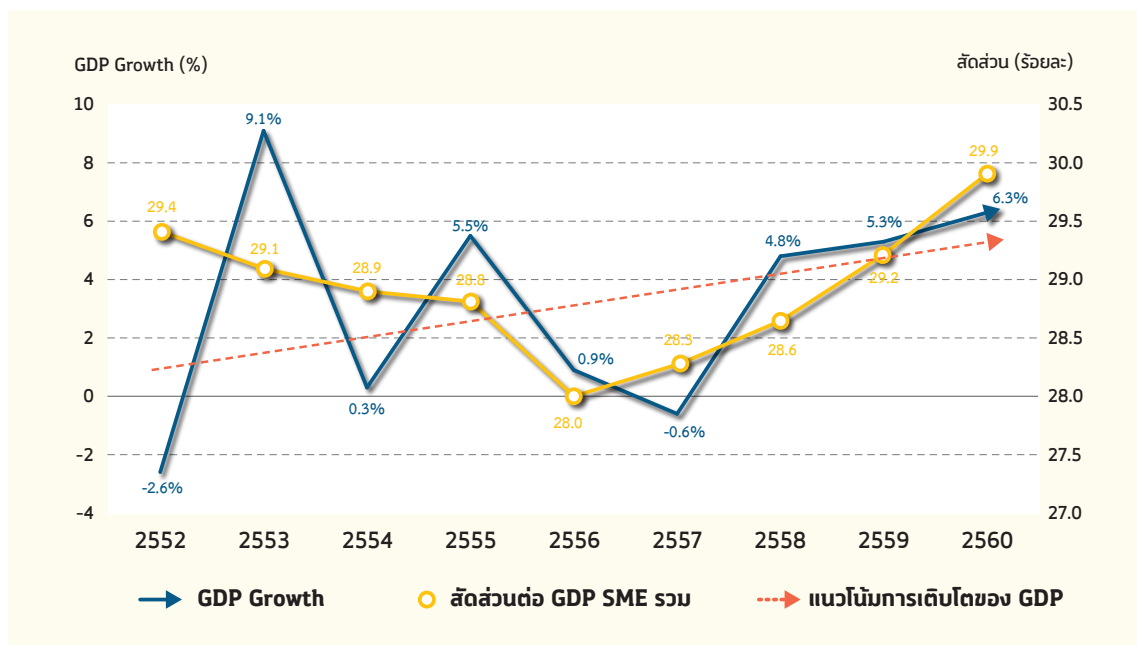
มูลค่า GDP ในภาคการค้าและการซ่อมบำรุง จำแนกตามสาขา (ISIC 2 หลัก) โดยเมื่อพิจารณาสาขาการค้าและการซ่อมบำรุง พบว่า มีกิจกรรมที่สำคัญเพียง 2 สาขาเท่านั้น คือ สาขาการค้าส่งและค้าปลีก และสาขาการซ่อมบำรุง โดย **สาขาการค้าส่งและค้าปลีก** มีมูลค่า GDP เท่ากับ 2,258,550 ล้านบาท คิดเป็นสัดส่วนร้อยละ 92.1 ของมูลค่า GDP รวมในสาขานี้ และเมื่อพิจารณาตามขนาดวิสาหกิจ พบว่า SME มีบทบาทสูงมากในสาขานี้ คิดเป็นร้อยละ 78.2 มีมูลค่าเท่ากับ 1,596,441 ล้านบาท ขณะที่วิสาหกิจขนาดใหญ่มีสัดส่วนเพียงร้อยละ 21.8 มีมูลค่าเท่ากับ 495,320 ล้านบาท

“...SME มีบทบาทสูงในภาคการค้าและการซ่อมบำรุง โดยมีสัดส่วน GDP ถึงร้อยละ 79.8 ของมูลค่า GDP ในสาขาการค้าและการซ่อมบำรุงรวม...”

ส่วน **สาขาการซ่อมบำรุง** มีมูลค่า GDP เท่ากับ 193,052 ล้านบาท หรือคิดเป็นสัดส่วนร้อยละ 7.9 โดยเมื่อพิจารณาตามขนาดของวิสาหกิจ พบว่า ร้อยละ 98.4 เป็นมูลค่าที่เกิดจาก SME คิดเป็นมูลค่าเท่ากับ 190,041 ล้านบาท ขณะที่วิสาหกิจขนาดใหญ่เพียงร้อยละ 1.6 หรือมีมูลค่าเท่ากับ 3,011 ล้านบาท

ดังนั้น สามารถสรุปได้ว่า SME มีบทบาทสูงในภาคการค้าและการซ่อมบำรุง โดยมีสัดส่วน GDP ถึงร้อยละ 79.8 ของมูลค่า GDP ในสาขาการค้าและการซ่อมบำรุงรวม จากภาพที่ 1.9 พบว่า ตั้งแต่ปี 2557 เป็นต้นมา แนวโน้มสัดส่วนมูลค่า GDP SME ในภาคการค้าและการซ่อมบำรุง ต่อ GDP SME รวม เพิ่มขึ้นต่อเนื่อง รวมทั้งมีการขยายตัวได้ดีในช่วง 3 ปีที่ผ่านมาตามการขยายตัวของการบริโภคภายในประเทศและการขยายตัวในภาคการท่องเที่ยว

ภาพที่ 1.9 แนวโน้มบทบาทและการเติบโตของ SME ในภาคการค้าและการซ่อมบำรุง



ที่มา : สำนักงานคณะกรรมการพัฒนาการเศรษฐกิจและสังคมแห่งชาติ (สศช.)
ประมวลโดย : สำนักงานส่งเสริมวิสาหกิจขนาดกลางและขนาดย่อม

1.2.3 ภาคการบริการ

ผลิตภัณฑ์มวลรวมในประเทศในภาคการบริการเอกชน ในปี 2560 มีมูลค่ารวมเท่ากับ 5,331,220 ล้านบาท หรือคิดเป็นสัดส่วนร้อยละ 34.5 ของมูลค่าผลิตภัณฑ์มวลรวมในประเทศ เมื่อพิจารณามูลค่า GDP ตามขนาดวิสาหกิจ พบว่า มูลค่า GDP ในภาคการบริการเอกชน จากวิสาหกิจขนาดใหญ่และอื่น ๆ เท่ากับ 2,651,775 ล้านบาท คิดเป็นร้อยละ 49.7 ขณะที่มูลค่าที่เกิดจากวิสาหกิจขนาดกลางและขนาดย่อม เท่ากับ 2,679,445 ล้านบาท หรือคิดเป็นสัดส่วนร้อยละ 50.3 โดยเป็นมูลค่าที่เกิดจากวิสาหกิจขนาดย่อม 2,115,106 ล้านบาท คิดเป็นสัดส่วนร้อยละ 39.7 และวิสาหกิจขนาดกลางเท่ากับ 564,339 ล้านบาท คิดเป็นสัดส่วนร้อยละ 10.6 โดยมีรายละเอียดดังตารางที่ 1.7 และภาพที่ 1.10

ตารางที่ 1.7 การกระจายตัวของ GDP ภาคการบริการเอกชน ปี 2556 - 2560

	2556	2557	2558	2559	2560
มูลค่าผลิตภัณฑ์มวลรวมภายในประเทศ ณ ราคาประจำปี (ล้านบาท)					
ประเทศ	12,915,162	13,230,301	13,747,007	14,533,475	15,452,882
ภาคการบริการเอกชน	4,111,480	4,329,857	4,654,318	4,983,137	5,331,220
• SME	2,069,192	2,144,493	2,311,703	2,488,969	2,679,445
- วิสาหกิจขนาดย่อม	1,623,598	1,682,151	1,818,301	1,962,639	2,115,106
- วิสาหกิจขนาดกลาง	445,594	462,342	493,403	526,330	564,339
• วิสาหกิจขนาดใหญ่และอื่น ๆ	2,042,288	2,185,364	2,342,615	2,494,168	2,651,775
สัดส่วน GDP ภาคการบริการเอกชน ต่อ GDP ประเทศ (ร้อยละ)					
ภาคการบริการเอกชน	31.8	32.7	33.9	34.3	34.5
สัดส่วน GDP SME ต่อ GDP ประเทศ ในภาคการบริการเอกชน (ร้อยละ)					
• SME	50.3	49.5	49.7	49.9	50.3
- วิสาหกิจขนาดย่อม	39.5	38.9	39.1	39.4	39.7
- วิสาหกิจขนาดกลาง	10.8	10.7	10.6	10.6	10.6
• วิสาหกิจขนาดใหญ่และอื่น ๆ	49.7	50.5	50.3	50.1	49.7

ที่มา : สำนักงานคณะกรรมการพัฒนาการเศรษฐกิจและสังคมแห่งชาติ (สศช.)

ประมวลโดย : สำนักงานส่งเสริมวิสาหกิจขนาดกลางและขนาดย่อม

ภาพที่ 1.10 โครงสร้าง GDP ภาคการบริการเอกชน จำแนกตามขนาดวิสาหกิจ ปี 2560



ที่มา : สำนักงานคณะกรรมการพัฒนาการเศรษฐกิจและสังคมแห่งชาติ (สศช.)
ประมวลโดย : สำนักงานส่งเสริมวิสาหกิจขนาดกลางและขนาดย่อม

ตารางที่ 1.8 แสดงถึงมูลค่า GDP ในภาคการบริการเอกชน โดยเมื่อพิจารณาสาขาการบริการ พบว่า สาขาการบริการที่มีมูลค่าสูงสุด 3 ลำดับแรก ได้แก่ สาขาตัวกลางทางการเงิน มีมูลค่า 1,187,779 ล้านบาท รองลงมาได้แก่ สาขาขนส่งและสื่อสาร มีมูลค่า 1,152,383 ล้านบาท และสาขาอสังหาริมทรัพย์ มีมูลค่า 964,170 ล้านบาท

ในด้านบทบาทของวิสาหกิจขนาดกลางและขนาดย่อม (SME) สาขาการบริการที่มีมูลค่า GDP มากที่สุดคือสาขาอสังหาริมทรัพย์ มีมูลค่ารวม 930,260 ล้านบาท รองลงมาได้แก่ สาขาโรงแรมและภัตตาคาร มีมูลค่ารวม 733,637 ล้านบาท และสาขาขนส่งและสื่อสาร มีมูลค่ารวม 429,249 ล้านบาท

โดยหากพิจารณาในด้านบทบาทต่อภาคการบริการรวมของประเทศแล้ว สัดส่วนมูลค่า GDP SME ในสาขาการบริการ 3 อันดับแรก ต่อ GDP ภาคการบริการรวมของประเทศ จะเท่ากับร้อยละ 17.9, 12.9 และ 7.8 ตามลำดับ

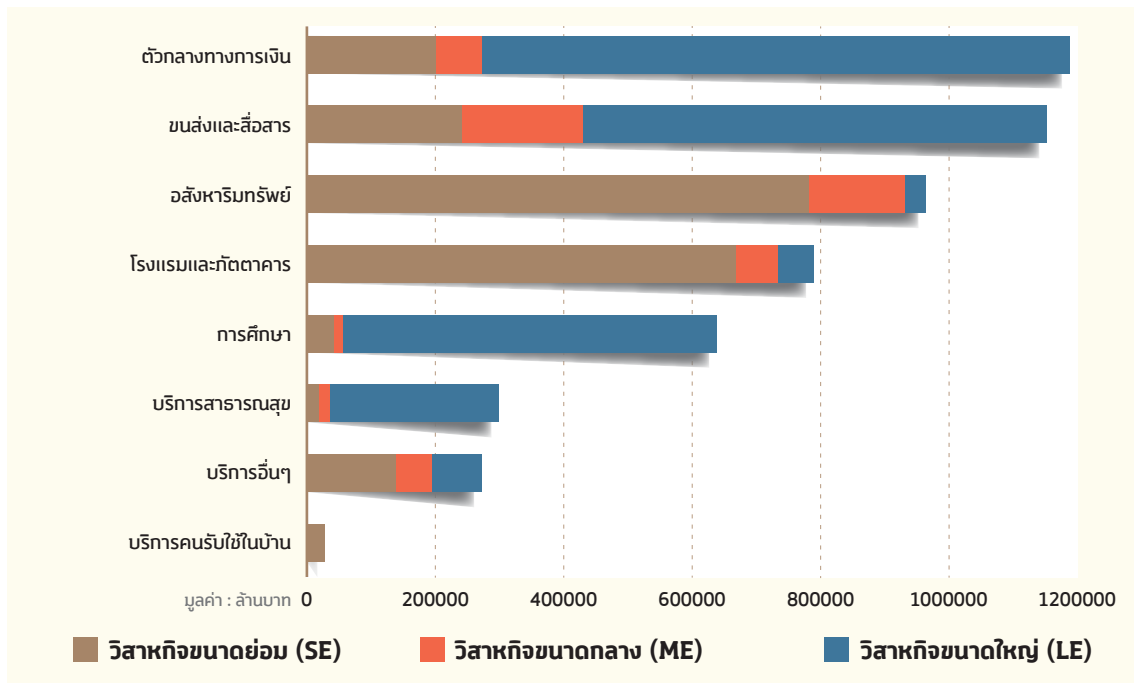
ตารางที่ 1.8 สาขาการบริการเอกชนที่ SME มีบทบาทสูงสุด (ต่อสาขานั้นๆ) ในปี 2560

สาขาบริการ	ประเทศ		SME		
	มูลค่ารวม (ล้านบาท)	มูลค่า SME (ล้านบาท)	สัดส่วน SME ต่อรายสาขา การบริการของประเทศ (ร้อยละ)	สัดส่วนรายสาขาของ SME ต่อมูลค่ารวมของ SME ภาคการบริการ (ร้อยละ)	
อสังหาริมทรัพย์	964,170	930,260	96.5	34.7	
โรงแรมและภัตตาคาร	789,162	733,637	93.0	27.4	
ขนส่งและสื่อสาร	1,152,383	429,249	37.2	16.0	
ตัวกลางทางการเงิน	1,187,779	272,619	23.0	10.2	
บริการอื่นๆ	272,201	194,458	71.4	7.3	
การศึกษา	638,263	56,275	8.8	2.1	
บริการสาธารณสุข	299,202	34,887	11.7	1.3	
บริการครบวงจรในบ้าน	28,060	28,060	100.0	1.0	
รวม	5,331,220	2,679,445	50.3	100.0	

ที่มา : สำนักงานคณะกรรมการพัฒนาการเศรษฐกิจและสังคมแห่งชาติ (สศช.)
ประมวลโดย : สำนักงานส่งเสริมวิสาหกิจขนาดกลางและขนาดย่อม

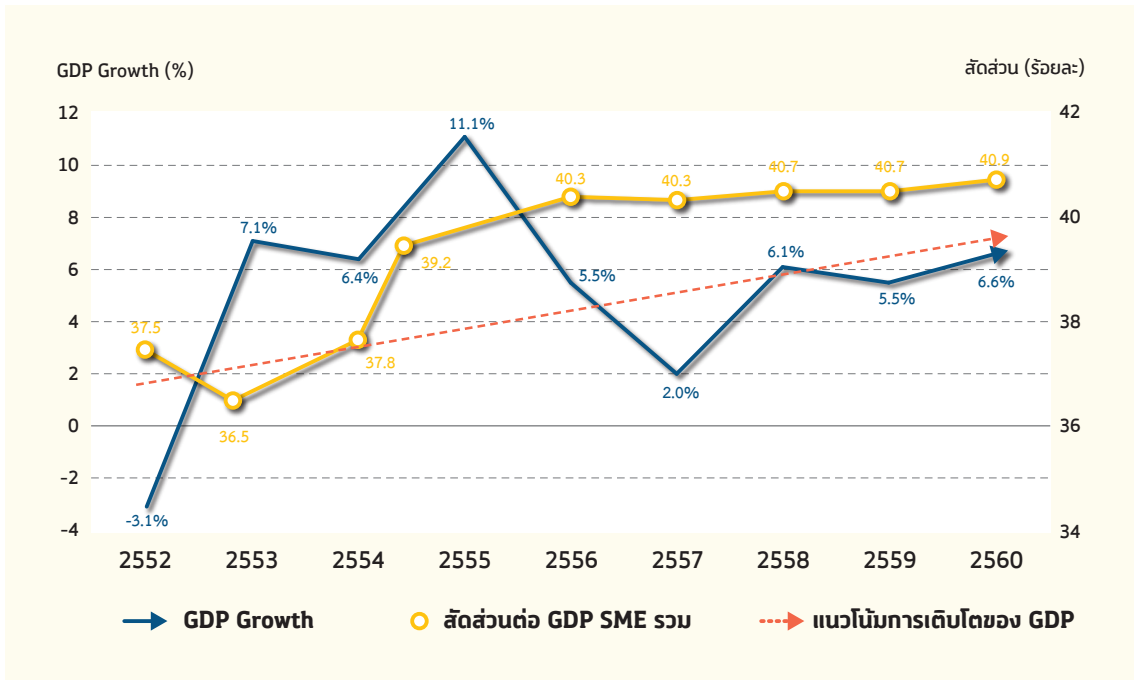
จากตารางที่ 1.8 และภาพที่ 1.11 และ 1.12 แสดงมูลค่าการบริการที่ SME มีบทบาทสูงสุดในปี 2560 พบว่า SME ยังคงมีบทบาทสูงในสาขาการบริการที่เกี่ยวข้องกับการท่องเที่ยว ไม่ว่าจะเป็นธุรกิจโรงแรมและภัตตาคาร ธุรกิจอสังหาริมทรัพย์ ธุรกิจขนส่ง รวมทั้งธุรกิจบริการอื่นๆ โดยเฉพาะธุรกิจด้านบันเทิงและสันทนาการต่างๆ โดยมีมูลค่า GDP รวมกันกว่าร้อยละ 80 ของ GDP SME ในภาคการบริการทั้งหมด ดังนั้นการเติบโตของภาคการท่องเที่ยวทั้งจากจำนวนนักท่องเที่ยวต่างชาติและการเดินทางท่องเที่ยวภายในประเทศ จึงส่งผลกระทบต่อภาคการเติบโตของ GDP SME ในช่วงหลายปีที่ผ่านมา

ภาพที่ 1.11 บทบาทของวิสาหกิจขนาดกลางและวิสาหกิจขนาดย่อม ต่อ GDP ในภาคการบริการเอกชน



ที่มา : สำนักงานคณะกรรมการพัฒนาการเศรษฐกิจและสังคมแห่งชาติ (สศช.)
 ประมวลโดย : สำนักงานส่งเสริมวิสาหกิจขนาดกลางและขนาดย่อม

ภาพที่ 1.12 แนวโน้มบทบาทและการเติบโตของ SME ในภาคการบริการ



ที่มา : สำนักงานคณะกรรมการพัฒนาการเศรษฐกิจและสังคมแห่งชาติ (สศช.)
 ประมวลโดย : สำนักงานส่งเสริมวิสาหกิจขนาดกลางและขนาดย่อม

จากภาพที่ 1.12 พบว่า GDP SME ในภาคการบริการมีบทบาทและมีการเติบโตเพิ่มขึ้นอย่างต่อเนื่อง แสดงให้เห็นถึงศักยภาพที่สูงของ SME ในภาคการบริการ ซึ่งมีส่วนสำคัญให้เศรษฐกิจโดยรวมของประเทศยังคงขยายตัวได้ โดยเฉพาะวิสาหกิจขนาดย่อมที่มีบทบาทที่สูงในกิจกรรมทางเศรษฐกิจนี้

จากการที่ภาคการท่องเที่ยวของประเทศยังคงขยายตัวได้อย่างต่อเนื่อง ทำให้ธุรกิจด้านการท่องเที่ยวรวมทั้งธุรกิจบริการที่เกี่ยวข้องมีรายได้เพิ่มขึ้น ซึ่งเป็นส่วนสนับสนุนที่ทำให้ GDP ของ SME ยังคงขยายตัวเพิ่มขึ้นได้ตลอดปี 2560 ต่อเนื่องมาถึงไตรมาสแรกของปี 2561

1.3 มูลค่าและอัตราการขยายตัวของ GDP SME ไตรมาสแรก ของปี 2561

GDP SME ไตรมาสแรกของปี 2561 ขยายตัวได้ร้อยละ 6.0 ชะลอตัวเล็กน้อยจากการขยายตัวร้อยละ 6.2 ในไตรมาสก่อนหน้า แต่ยังคงขยายตัวในระดับที่สูง โดยมีมูลค่า 1,740,713 ล้านบาท คิดเป็นสัดส่วนร้อยละ 42.8 ของ GDP รวมทั้งประเทศ

ในส่วนของ SME ปัจจัยสนับสนุนหลักยังคงเป็นการขยายตัวต่อเนื่องของภาคการค้าที่ขยายตัวร้อยละ 7.0 และภาคการบริการ โดยเฉพาะสาขาการบริการที่เกี่ยวข้องกับการท่องเที่ยว ได้แก่ ธุรกิจโรงแรมและภัตตาคาร และธุรกิจขนส่ง ซึ่งแม้ว่าจะชะลอตัวลงเล็กน้อยจากไตรมาสก่อน แต่ยังคงขยายตัวได้ดีที่ร้อยละ 12.8 และ 7.1 ตามลำดับ ธุรกิจที่สำคัญอื่น ๆ ที่ขยายตัว ได้แก่ ธุรกิจด้านอสังหาริมทรัพย์ ขยายตัวร้อยละ 4.5 สาขาอุตสาหกรรม ขยายตัวร้อยละ 3.7 และธุรกิจก่อสร้าง ที่กลับมาขยายตัวได้ร้อยละ 1.2 หลังจากหดตัวต่อเนื่องในปีก่อน

ในปี 2561 สสว. ยังคงประมาณการการเติบโตของ GDP SME ไว้เท่ากับร้อยละ 5.0 - 5.5 เนื่องจากการบริโภคการลงทุนของทั้งภาครัฐและภาคเอกชน ยังมีแนวโน้มขยายตัวต่อเนื่อง รวมทั้งภาคการค้าและภาคการท่องเที่ยวที่ขยายตัวได้ในระดับสูง

ตารางที่ 1.9 มูลค่าและอัตราการขยายตัวของ GDP SME รายไตรมาส จำแนกตามสาขาธุรกิจ ปี 2559 - 2561

• มูลค่า GDP SME (ราคาประจำปี) รายไตรมาส จำแนกตามสาขาธุรกิจ ปี 2559 - 2561 (หน่วย : ล้านบาท)

กิจกรรม ทางเศรษฐกิจ	2559				2560				2561	
	Q1	Q2	Q3	Q4	Q1	Q2	Q3	Q4	2560	2561 Q1
เหมืองแร่	17,609	18,503	17,895	18,039	18,427	17,818	17,810	19,477	73,532	19,353
การผลิต	351,813	344,940	360,551	365,861	368,002	358,172	384,971	388,354	1,499,500	381,123
ไฟฟ้าและน้ำประปา	3,147	3,877	3,267	2,796	3,052	3,843	3,379	3,036	13,309	3,329
ก่อสร้าง	87,596	82,965	87,393	74,958	91,266	78,379	87,609	72,396	329,649	93,568
การค้าและการซ่อมบำรุง	446,792	419,047	423,893	495,491	488,899	457,716	465,861	543,806	1,956,282	532,696
โรงแรมและภัตตาคาร	164,059	162,187	166,282	159,004	179,323	179,250	184,196	190,868	733,637	210,170
ขนส่งและสื่อสาร	97,973	97,216	100,274	100,992	103,044	105,150	109,452	111,604	429,249	112,367
ตัวกลางทางการเงิน	61,443	64,891	68,126	62,211	65,511	69,796	72,162	65,150	272,619	67,909
อสังหาริมทรัพย์	218,404	217,830	218,643	231,326	228,129	226,882	229,133	246,115	930,260	239,849
การศึกษา	13,364	13,238	14,054	13,675	13,701	13,835	14,562	14,177	56,275	14,247
บริการสาธารณสุข	8,130	7,657	8,379	8,572	8,535	8,156	9,017	9,179	34,887	9,254
บริการอื่น ๆ	44,287	43,199	46,288	49,164	47,431	45,600	48,893	52,534	194,458	49,893
บริการคนรับใช้ในบ้าน	6,772	6,865	7,393	7,074	6,837	6,965	7,190	7,068	28,060	6,955
รวม	1,521,387	1,482,415	1,522,438	1,589,162	1,622,158	1,571,559	1,634,236	1,723,765	6,551,718	1,740,713

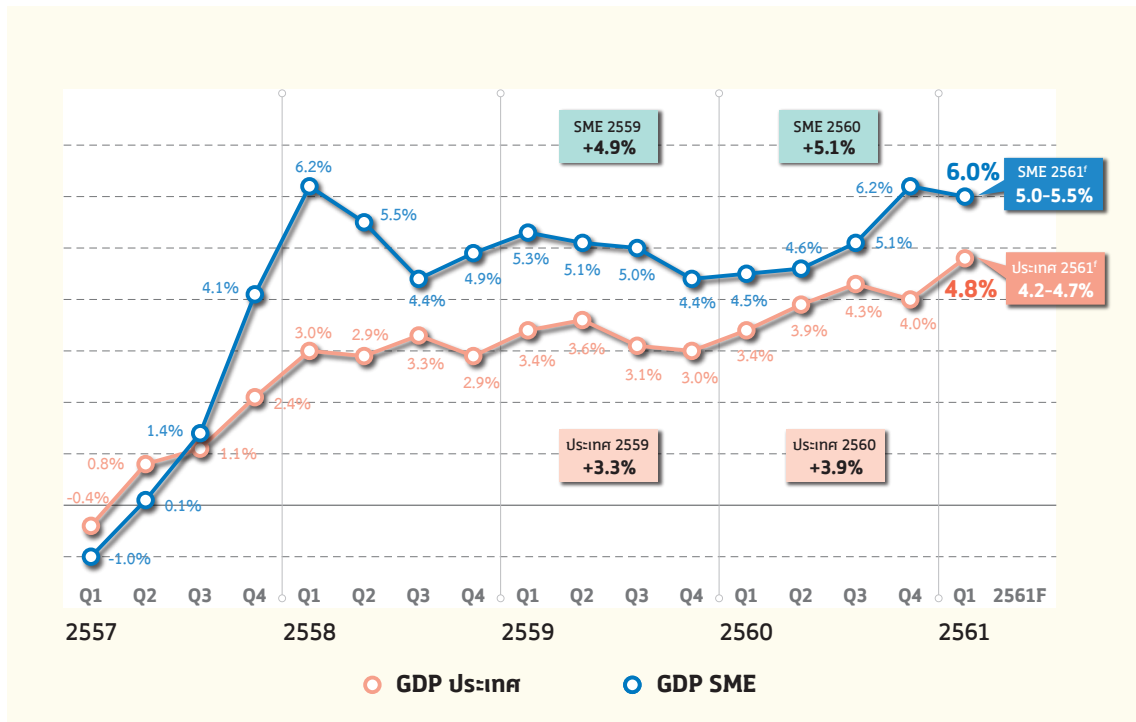
• สัดส่วนมูลค่า GDP SME รายไตรมาส จำแนกตามสาขาธุรกิจ ปี 2559 - 2561
(หน่วย : ร้อยละ)

กิจกรรมทางเศรษฐกิจ	2559				2559	2560				2560	2561 Q1
	Q1	Q2	Q3	Q4		Q1	Q2	Q3	Q4		
เหมืองแร่	1.2	1.2	1.2	1.1	1.2	1.1	1.1	1.1	1.1	1.1	1.1
การผลิต	23.1	23.3	23.7	23.0	23.3	22.7	22.8	23.6	22.5	22.9	21.9
ไฟฟ้าและน้ำประปา	0.2	0.3	0.2	0.2	0.2	0.2	0.2	0.2	0.2	0.2	0.2
ก่อสร้าง	5.8	5.6	5.7	4.7	5.4	5.6	5.0	5.4	4.2	5.0	5.4
การค้าและการซ่อมบำรุง	29.4	28.3	27.8	31.2	29.2	30.1	29.1	28.5	31.5	29.9	30.6
โรงแรมและภัตตาคาร	10.8	10.9	10.9	10.0	10.7	11.1	11.4	11.3	11.1	11.2	12.1
ขนส่งและสื่อสาร	6.4	6.6	6.6	6.4	6.5	6.4	6.7	6.7	6.5	6.6	6.5
ตัวกลางทางการเงิน	4.0	4.4	4.5	3.9	4.2	4.0	4.4	4.4	3.8	4.2	3.9
อสังหาริมทรัพย์	14.4	14.7	14.4	14.6	14.5	14.1	14.4	14.0	14.3	14.2	13.8
การศึกษา	0.9	0.9	0.9	0.9	0.9	0.8	0.9	0.9	0.8	0.9	0.8
บริการสาธารณสุข	0.5	0.5	0.6	0.5	0.5	0.5	0.5	0.6	0.5	0.5	0.5
บริการอื่น ๆ	2.9	2.9	3.0	3.1	3.0	2.9	2.9	3.0	3.0	3.0	2.9
บริการคนรับใช้ในบ้าน	0.4	0.5	0.5	0.4	0.5	0.4	0.4	0.4	0.4	0.4	0.4
รวม	100.0	100.0	100.0	100.0	100.0	100.0	100.0	100.0	100.0	100.0	100.0

• อัตราการขยายตัวของ GDP SME รายไตรมาส จำแนกตามสาขาธุรกิจ ปี 2559 - 2561
(หน่วย : ร้อยละ)

กิจกรรมทางเศรษฐกิจ	2559				2559	2560				2560	2561 Q1
	Q1	Q2	Q3	Q4		Q1	Q2	Q3	Q4		
เหมืองแร่	6.8	1.9	-0.5	-4.0	1.0	-5.5	-6.3	-6.7	0.5	-4.5	-0.8
การผลิต	0.4	3.8	2.7	3.0	2.5	1.8	0.9	4.1	3.2	2.5	3.7
ไฟฟ้าและน้ำประปา	2.9	7.4	4.7	1.8	4.3	2.1	-1.4	3.1	3.1	1.6	2.2
ก่อสร้าง	12.6	9.1	5.9	6.9	8.6	3.2	-5.7	-1.6	-5.3	-2.3	1.2
การค้าและการซ่อมบำรุง	5.5	4.4	5.6	5.8	5.3	5.9	6.0	6.4	6.9	6.3	7.0
โรงแรมและภัตตาคาร	12.8	10.1	12.1	4.9	9.9	5.1	7.0	6.9	15.3	8.5	12.8
ขนส่งและสื่อสาร	6.6	2.3	3.8	3.7	4.1	5.3	7.8	7.4	8.9	7.3	7.1
ตัวกลางทางการเงิน	5.2	7.1	6.0	7.6	6.5	4.8	6.3	4.6	3.6	4.8	3.5
อสังหาริมทรัพย์	3.3	3.6	2.5	3.2	3.2	3.8	4.2	4.7	5.8	4.6	4.5
การศึกษา	3.4	0.8	-0.8	1.6	1.2	0.1	2.2	1.2	1.3	1.2	1.7
บริการสาธารณสุข	4.5	3.5	1.3	-0.1	2.2	1.5	3.1	4.1	3.8	3.1	5.0
บริการอื่น ๆ	7.9	9.2	10.1	6.0	8.3	6.5	5.8	5.3	6.1	5.9	4.7
บริการคนรับใช้ในบ้าน	0.2	-0.2	1.9	-2.2	-0.1	-0.4	-0.8	-4.9	-1.7	-2.0	-1.0
รวม	5.3	5.1	5.0	4.4	4.9	4.5	4.6	5.1	6.2	5.1	6.0

ภาพที่ 1.13 อัตราการขยายตัวของ GDP SME และ GDP ประเทศ รายไตรมาส ตั้งแต่ปี 2557 จนถึง ไตรมาสที่ 1 ของปี 2561



ที่มา : สำนักงานคณะกรรมการพัฒนาการเศรษฐกิจและสังคมแห่งชาติ
 ประมวลโดย : สำนักงานส่งเสริมวิสาหกิจขนาดกลางและขนาดย่อม
 ข้อมูล ณ พฤษภาคม 2561