



---

## บทที่ 3

ดัชนีความเชื่อมั่นของ  
วิสาหกิจขนาดกลางและขนาดย่อม  
ปี 2560 และปี 2561

## 3.1 ดัชนีความเชื่อมั่นผู้ประกอบการ SME ภาคการค้าและบริการ ปี 2560 และปี 2561

ดัชนีความเชื่อมั่นผู้ประกอบการ SME ภาคการค้าและบริการ (Trade and Service Sentiment Index: TSSI) เป็นดัชนีที่สำนักงานส่งเสริมวิสาหกิจขนาดกลางและขนาดย่อมร่วมกับสำนักดัชนีเศรษฐกิจการค้า กระทรวงพาณิชย์ หอการค้าไทย และศูนย์พยากรณ์เศรษฐกิจและธุรกิจ มหาวิทยาลัยหอการค้าไทย จัดทำขึ้นเพื่อใช้เป็นเครื่องมือหรือตัวชี้วัดที่สะท้อนสถานการณ์ของผู้ประกอบการ SME ในภาคการค้าและบริการของประเทศ ค่าดัชนีความเชื่อมั่นฯ แสดงถึงความรู้สึกของผู้ประกอบการ SME ที่มีต่อสถานะการประกอบธุรกิจของตนในด้านต่าง ๆ เมื่อเทียบกับช่วงที่ผ่านมา

การแปลความหมายที่ได้

TSSI < 50 แสดงว่าภาวะทางด้านธุรกิจแย่งลง

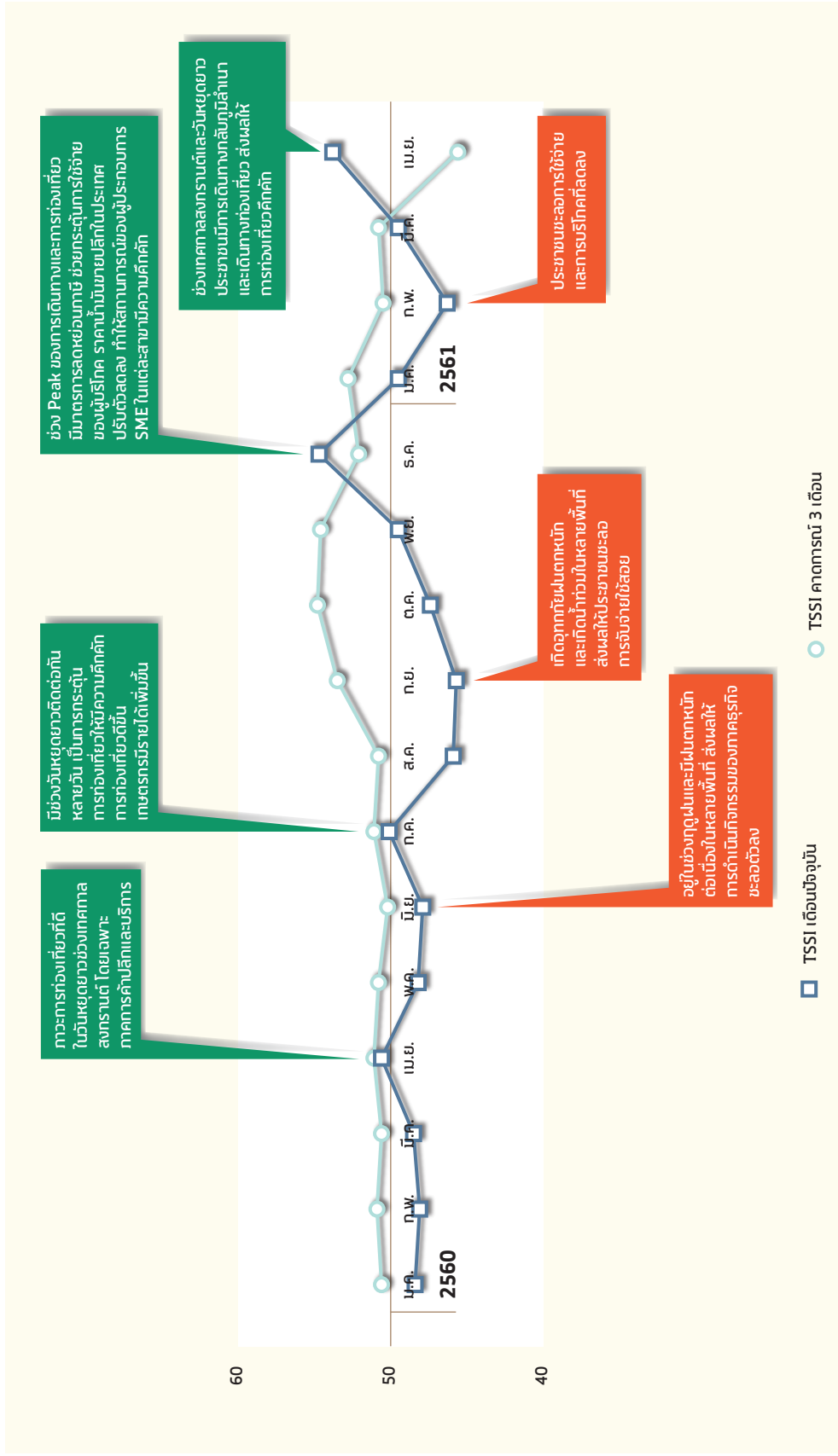
TSSI = 50 แสดงว่าภาวะทางด้านธุรกิจทรงตัว

TSSI > 50 แสดงว่าภาวะทางด้านธุรกิจดีขึ้น

เมื่อพิจารณาดัชนีความเชื่อมั่นภาคการค้าและบริการของผู้ประกอบการวิสาหกิจขนาดกลางและขนาดย่อม ในปี 2560 พบว่า ค่าดัชนีความเชื่อมั่นในปัจจุบันอยู่ในระดับที่ต่ำกว่าค่าฐานที่ 50 เป็นส่วนใหญ่ จะมีเพียงค่าดัชนีความเชื่อมั่นในเดือนเมษายน กรกฎาคม และธันวาคมเท่านั้น ที่ค่าดัชนีความเชื่อมั่นอยู่ในระดับที่เกินกว่าค่าฐานที่ 50 โดยค่าดัชนีความเชื่อมั่นในปัจจุบันของปีนี้ปรับตัวลงมาอยู่ในระดับต่ำที่สุดในเดือนกันยายน โดยมีค่าดัชนีความเชื่อมั่นอยู่ที่ระดับ 45.7 ในขณะที่เดือนที่ค่าดัชนีความเชื่อมั่นปรับตัวเพิ่มขึ้นสูงที่สุดของปี 2560 ได้แก่ เดือนธันวาคม อยู่ที่ระดับ 54.7

ในปี 2560 มีทั้งปัจจัยบวกและปัจจัยลบในด้านต่าง ๆ เข้ามากระทบต่อความเชื่อมั่นค่อนข้างมาก ในส่วนของปัจจัยบวก ได้แก่ สถานการณ์ด้านการท่องเที่ยวโดยรวมมีความคึกคักอย่างต่อเนื่องตลอดทั้งปี 2560 โดยมีนักท่องเที่ยวต่างชาติเดินทางเข้ามาในประเทศไทยเพิ่มขึ้นจากปีก่อน การลดหย่อนภาษีเพื่อสนับสนุนการท่องเที่ยว ในจังหวัดท่องเที่ยวรอง มาตรการส่งเสริมการท่องเที่ยวชุมชน การท่องเที่ยววิถีไทย ในส่วนของการลงทุนของภาคเอกชนมีแนวโน้มฟื้นตัวต่อเนื่องจากปีก่อน โดยดัชนีการลงทุนภาคเอกชนปรับตัวเพิ่มขึ้นร้อยละ 0.13 เมื่อเทียบกับปีก่อน เนื่องจากดอกเบี้ยอยู่ในระดับต่ำ และการลงทุนภาครัฐมีการขยายตัวได้ดีทั้งจากโครงการลงทุนขนาดใหญ่ด้านการคมนาคมและโครงการลงทุนขนาดเล็กที่กระจายไปสู่ท้องถิ่นซึ่งมีนโยบายเร่งรัดการเบิกจ่ายงบประมาณ รวมทั้งมาตรการสนับสนุนการให้สินเชื่อกับผู้ประกอบการ SME ของภาครัฐ ในส่วนของปัจจัยลบ ได้แก่ ราคาน้ำมันเบนซินและดีเซล ปรับตัวเพิ่มขึ้น ต้นทุนค่าไฟฟ้า Ft ในปี 2560 ปรับตัวเพิ่มขึ้นเล็กน้อย สถานการณ์อุทกภัยในภูมิภาคต่าง ๆ ส่งผลให้ผลผลิตทางการเกษตรสำคัญได้รับความเสียหาย ส่งผลให้ดัชนีราคาผลผลิตมีการหดตัวจากปีก่อน ซึ่งกระทบต่อภาคการบริโภคของประเทศ อย่างไรก็ตามภาครัฐมีมาตรการเพื่อกระตุ้นการบริโภคของประเทศออกมาเป็นระยะ ๆ อาทิ มาตรการบัตรสวัสดิการของผู้มีรายได้น้อย มาตรการซื้อช่วยชาติและมาตรการในการช่วยเหลือเกษตรกรและบรรเทาผลกระทบจากปัญหาน้ำท่วม

ภาพที่ 3.1 ดัชนีความเชื่อมั่นผู้ประกอบการการค้าและบริการปี 2560 - เมษายน 2561

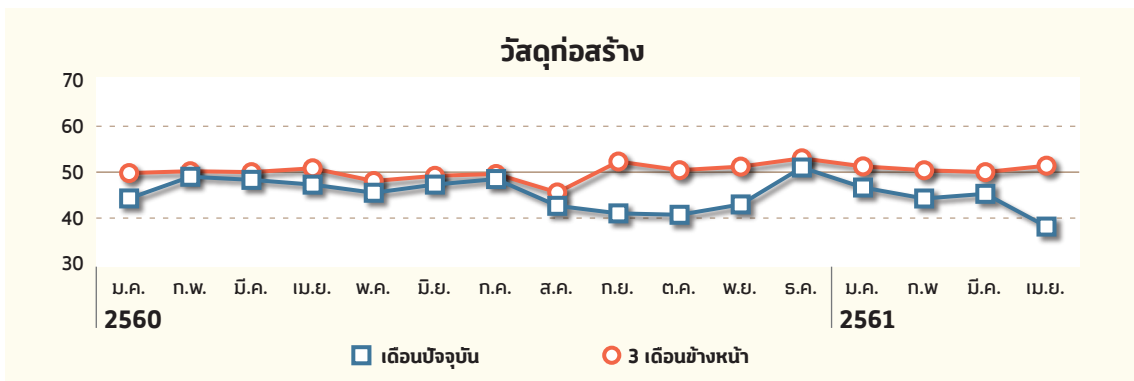
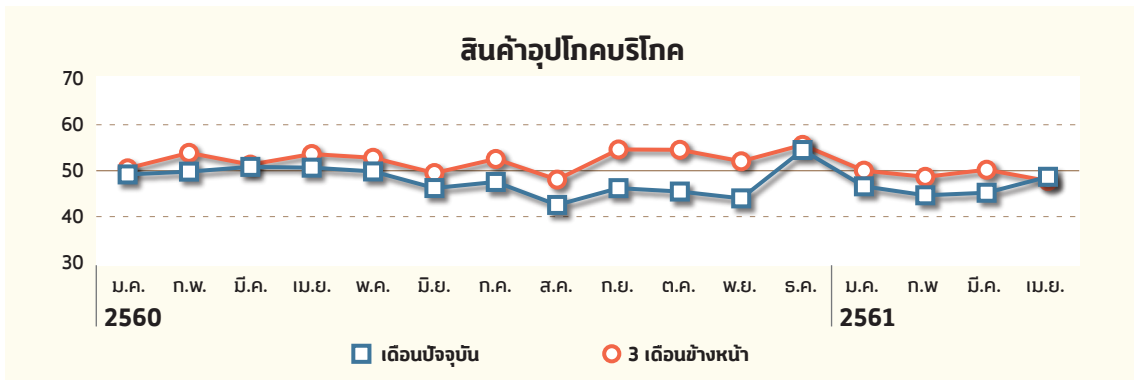
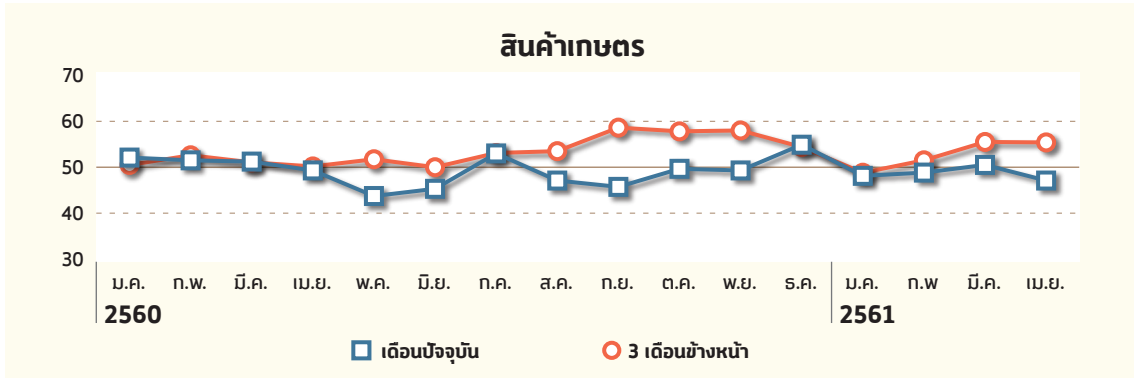


ที่มา : สำนักงานส่งเสริมวิสาหกิจขนาดกลางและขนาดย่อม

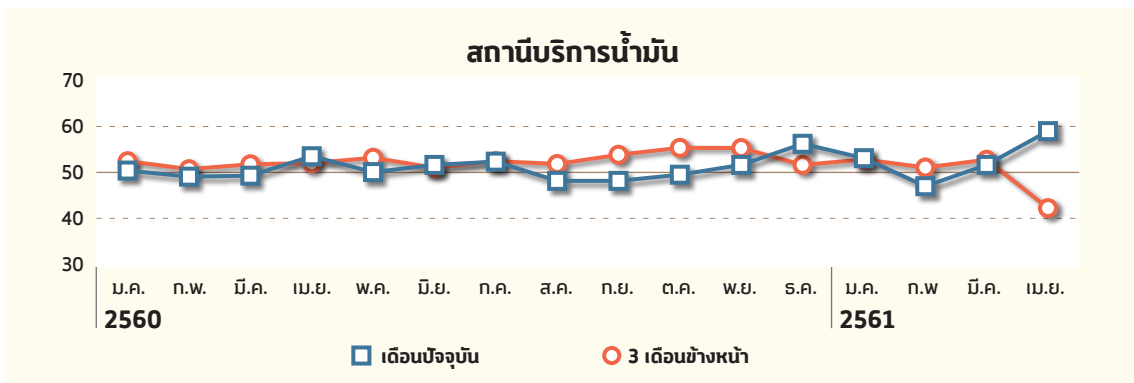
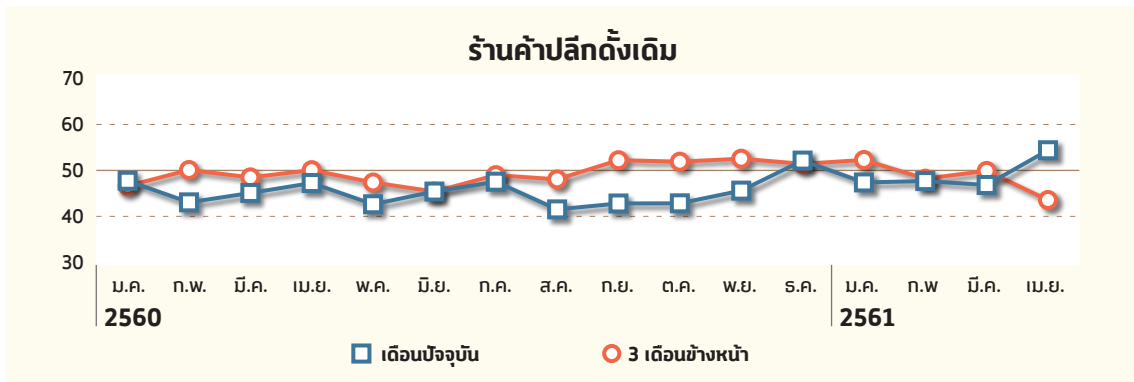
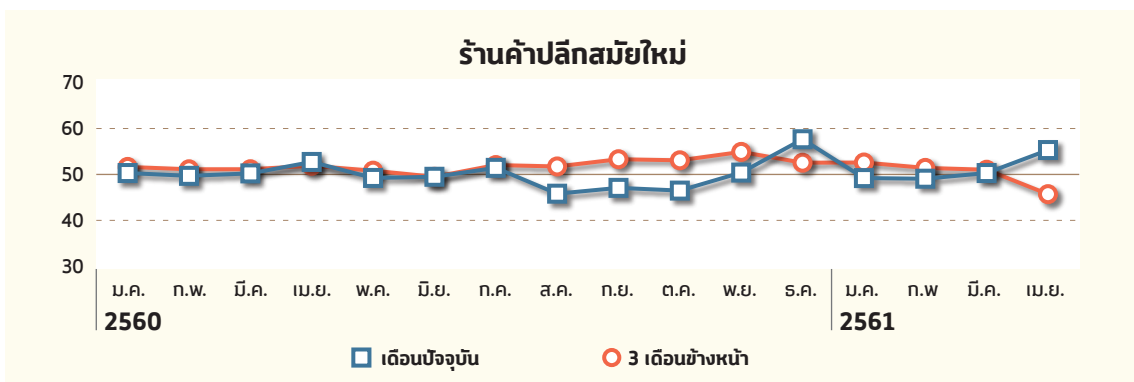
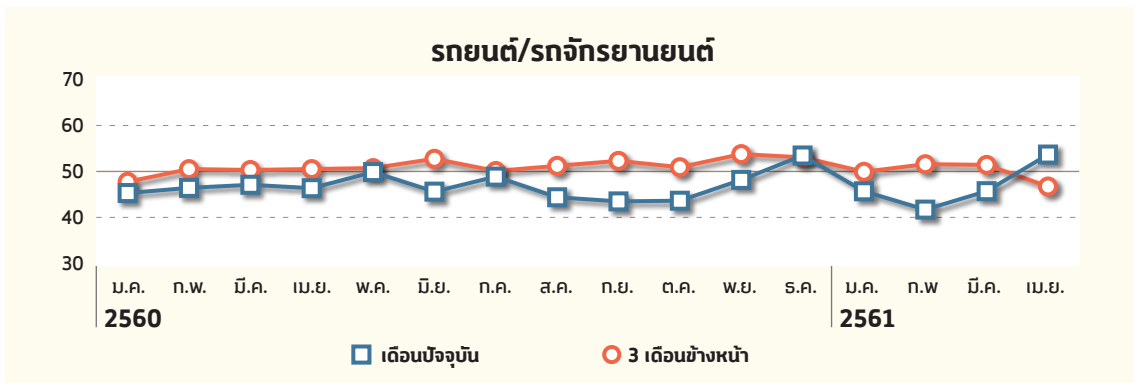
ดัชนีความเชื่อมั่นผู้ประกอบการภาคการค้าและบริการในช่วง 4 เดือนแรกของปี 2561 ดัชนีปรับตัวในทิศทางที่ลดลงในช่วงเดือนมกราคมถึงกุมภาพันธ์ จากนั้นปรับตัวเพิ่มขึ้นต่อเนื่อง โดยดัชนีมีค่าสูงกว่าค่าฐานที่ 50 ในเดือนเมษายน 2561 องค์กรประกอบที่มีอิทธิพลต่อการปรับตัวเพิ่มขึ้นหรือลดลงของค่าดัชนี ได้แก่ องค์กรประกอบด้านยอดขายและกำไรเป็นหลัก องค์กรประกอบที่ผู้ประกอบการยังคงมีความกังวลมากที่สุดคือ ด้านต้นทุน

ภาพที่ 3.2 ดัชนีความเชื่อมั่นผู้ประกอบการ SME รายสาขาธุรกิจ ปี 2560 - เมษายน 2561

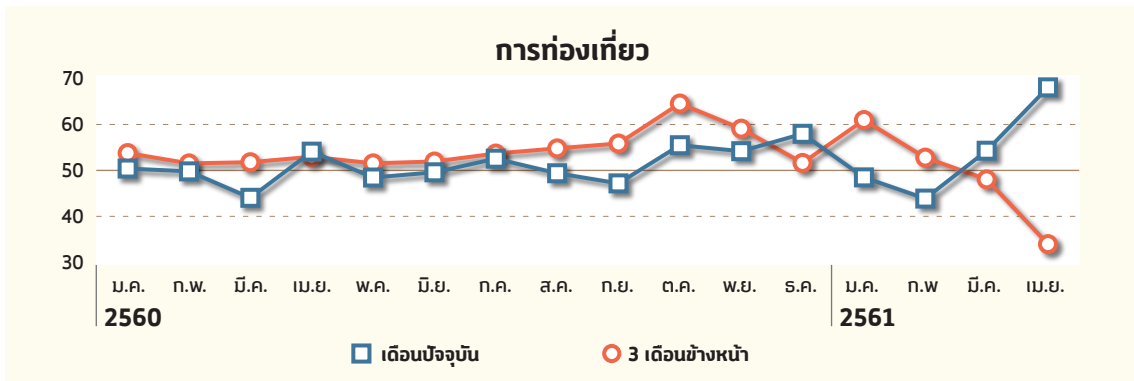
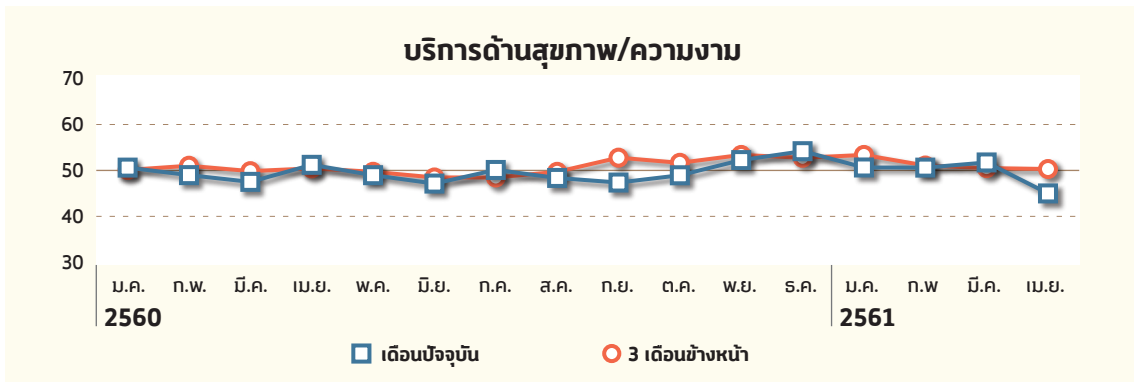
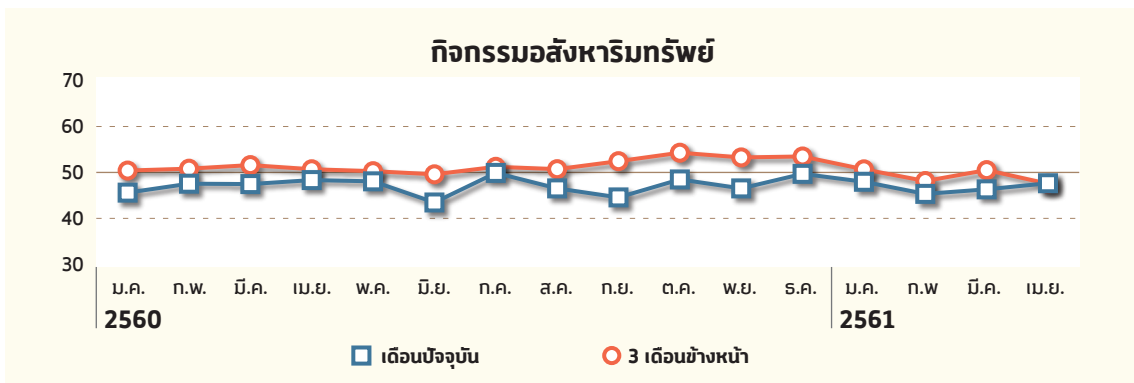
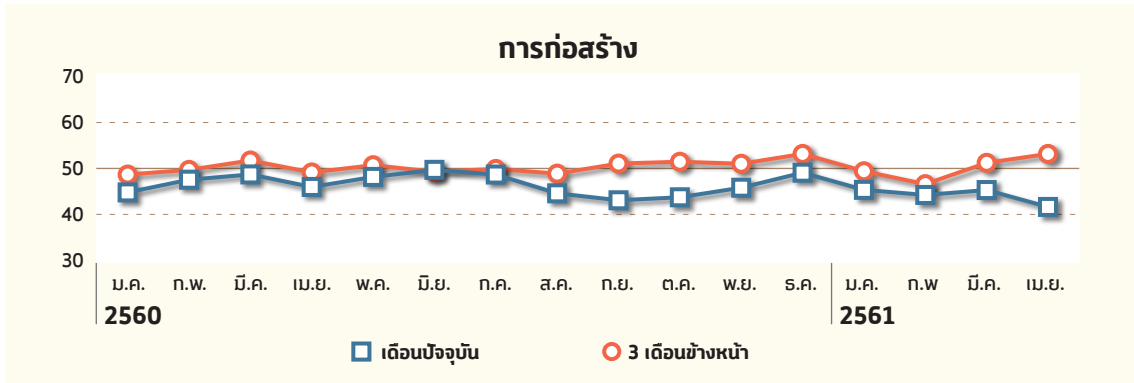
- ภาคการค้าส่ง



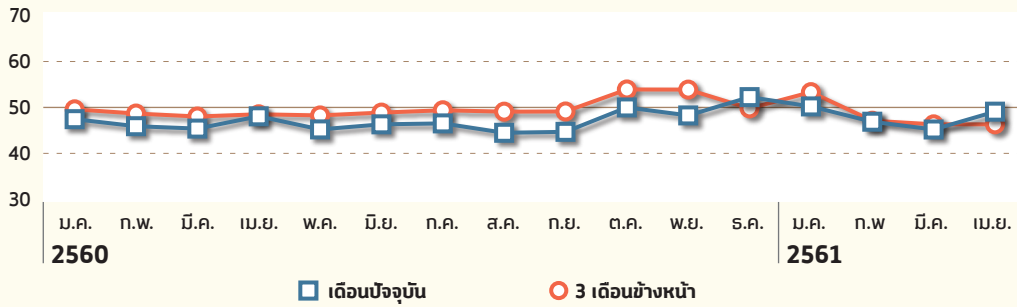
• ภาคการค้าปลีก



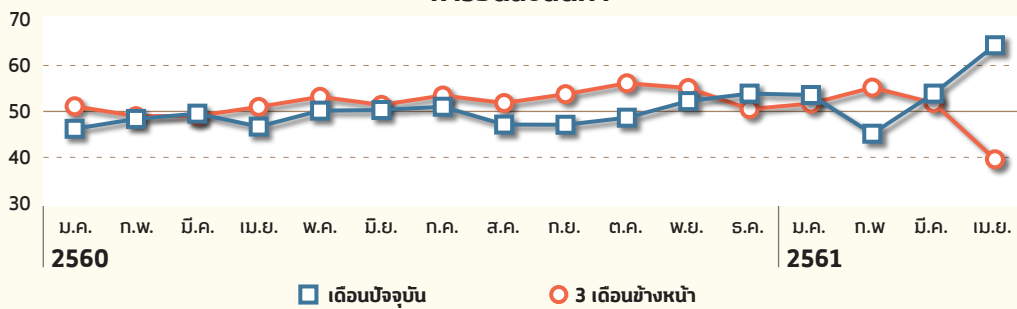
• ภาคบริการ



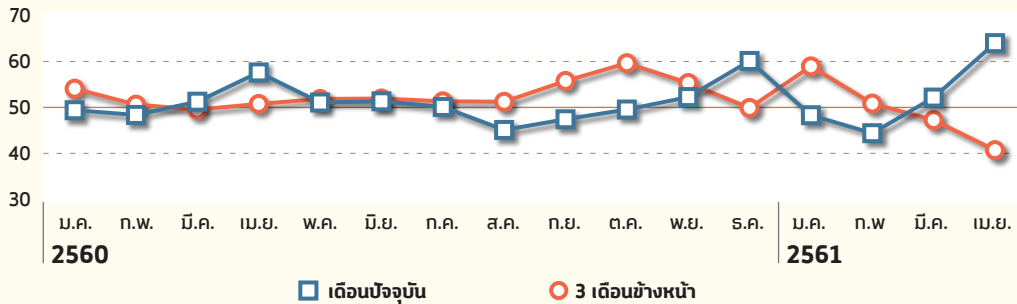
### สันทนาการ วัฒนธรรม การกีฬา

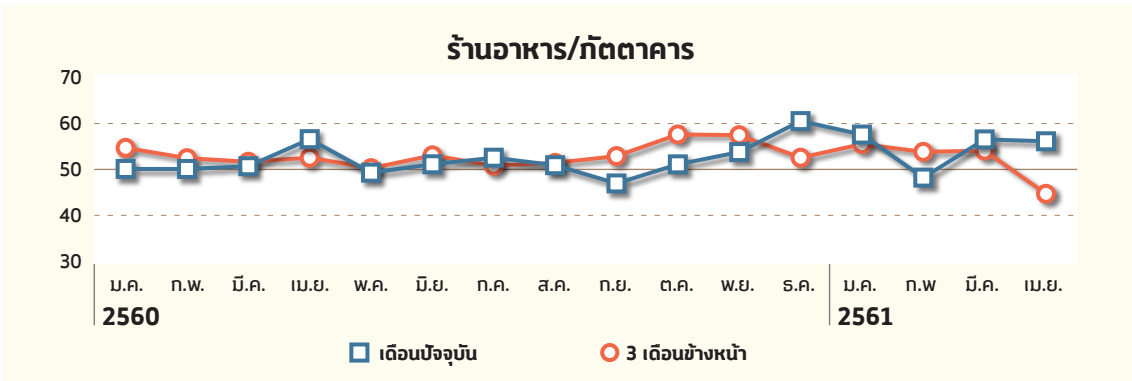
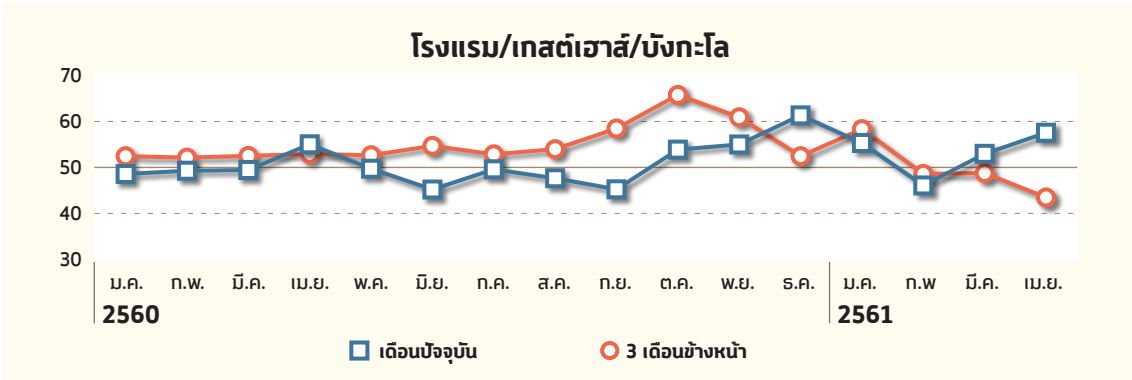


### การขนส่งสินค้า



### การขนส่งมวลชน





ที่มา : สำนักงานส่งเสริมวิสาหกิจขนาดกลางและขนาดย่อม



**องค์ประกอบของปัจจัยกำหนดค่าดัชนีในปัจจุบัน** ได้แก่ ด้านยอดจำหน่าย การจ้างงาน ต้นทุน การลงทุน และกำไร ซึ่งเป็นองค์ประกอบที่นำมาใช้ในการคำนวณดัชนีความเชื่อมั่นภาคการค้าและบริการ พบว่า ดัชนีที่มีอิทธิพลต่อการกำหนดค่าดัชนีความเชื่อมั่นในภาพรวม ได้แก่ ความเชื่อมั่นในองค์ประกอบด้านยอดจำหน่ายและกำไรเป็นหลัก

- ดัชนีความเชื่อมั่นด้านยอดจำหน่ายและกำไร มีการเคลื่อนไหวของค่าดัชนีในระดับและทิศทางที่สอดคล้องกัน อย่างไรก็ตาม ผู้ประกอบการมีความเชื่อมั่นในด้านยอดจำหน่ายและกำไรในระดับที่ไม่ดีนัก เนื่องจากมีเพียงเดือนเมษายน 2560 กรกฎาคม 2560 ธันวาคม 2560 มกราคม 2561 และเมษายน 2561 เท่านั้นที่ค่าดัชนีอยู่ในระดับสูงเกินกว่าค่าฐานที่ 50

- องค์ประกอบด้านการจ้างงานและการลงทุน ค่าดัชนีความเชื่อมั่นมีการเคลื่อนไหวในระดับที่มีเสถียรภาพ โดยมีค่าดัชนีความเชื่อมั่นอยู่ในระดับที่ใกล้เคียงกับค่าฐานที่ 50 โดยตลอด ซึ่งองค์ประกอบด้านการลงทุนมีความเชื่อมั่นอยู่ในระดับที่ดีต่อเนื่อง

- ดัชนีความเชื่อมั่นด้านต้นทุน เป็นเพียงองค์ประกอบเดียวที่มีการเคลื่อนไหวอยู่ในระดับที่ต่ำกว่าค่าฐาน โดยตลอด

**องค์ประกอบของปัจจัยกำหนดค่าดัชนีคาดการณ์ 3 เดือนข้างหน้า** จะมีการเคลื่อนไหวของค่าดัชนีความเชื่อมั่นในทิศทางที่ไม่แตกต่างจากค่าดัชนีความเชื่อมั่นในปัจจุบันมากนัก

---

**“...องค์ประกอบที่มีอิทธิพลต่อการปรับตัวเพิ่มขึ้นหรือลดลงของค่าดัชนี ได้แก่ องค์ประกอบด้านยอดจำหน่ายและกำไรเป็นหลัก องค์ประกอบที่ผู้ประกอบการยังคงมีความกังวลมากที่สุดคือ ด้านต้นทุน...”**

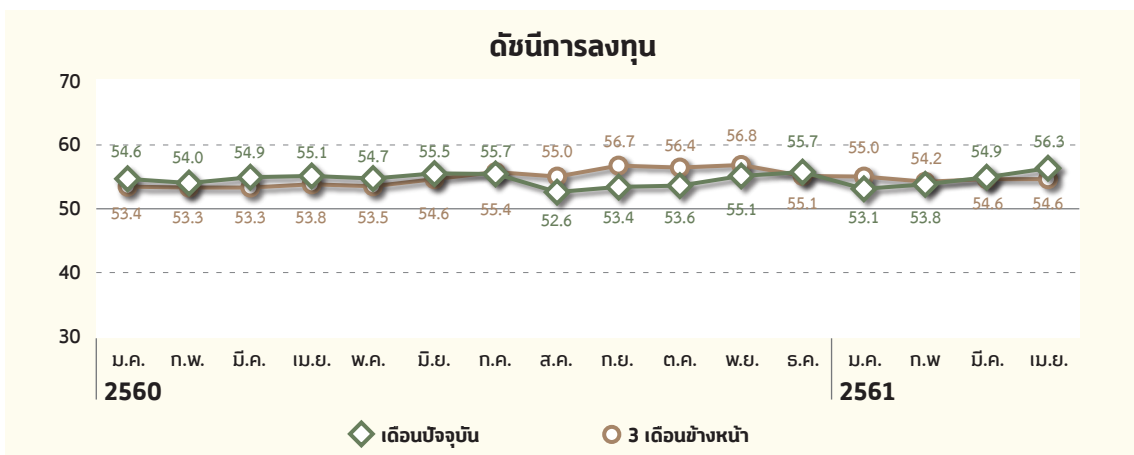
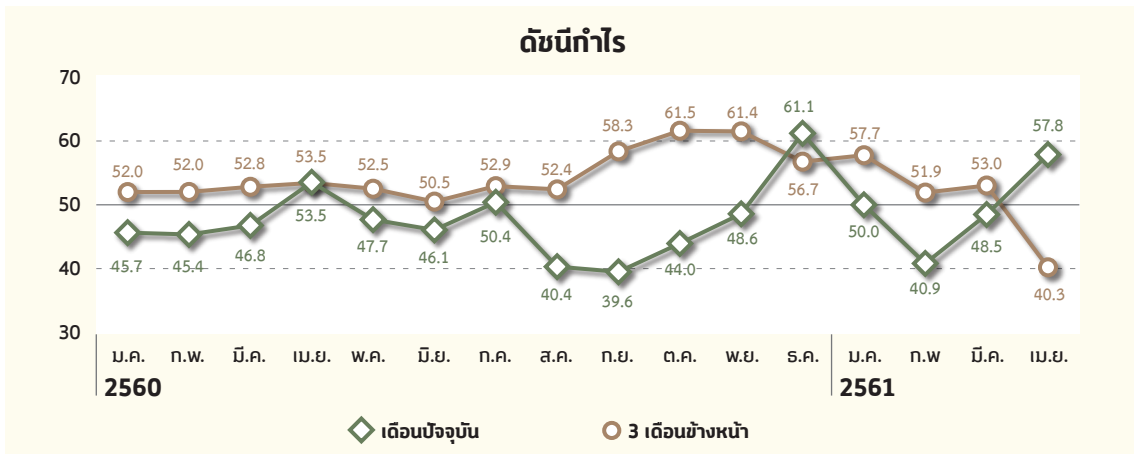
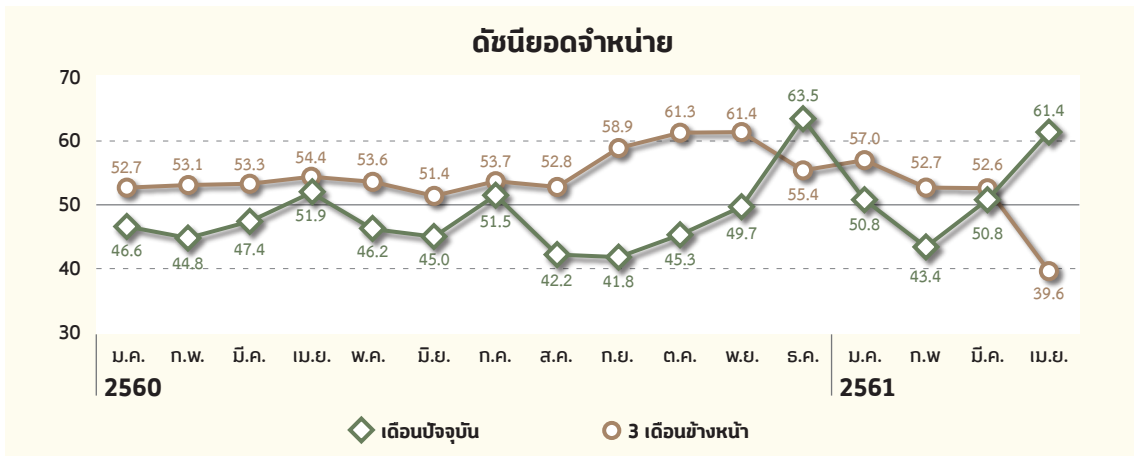
---

- ค่าดัชนีความเชื่อมั่นด้านยอดจำหน่ายและกำไร จะเป็นองค์ประกอบที่มีอิทธิพลต่อการเคลื่อนไหวของค่าดัชนีความเชื่อมั่นคาดการณ์ 3 เดือนข้างหน้าในระดับสูงเช่นเดียวกับค่าดัชนีความเชื่อมั่นในปัจจุบัน โดยผู้ประกอบการมีความเชื่อมั่นในระดับที่เกินกว่าค่าฐานที่ 50 เป็นส่วนใหญ่

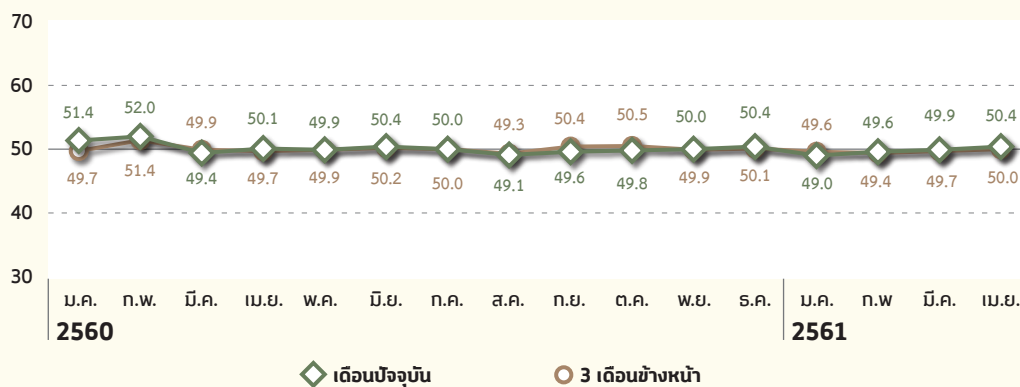
- ค่าดัชนีความเชื่อมั่นด้านการจ้างงานและการลงทุน มีการเคลื่อนไหวอย่างมีเสถียรภาพในระดับที่ดีใกล้เคียงกับค่าฐานอย่างต่อเนื่องโดยตลอด

- องค์ประกอบด้านต้นทุนมีค่าดัชนีอยู่ในระดับที่ต่ำกว่า 50 โดยตลอด

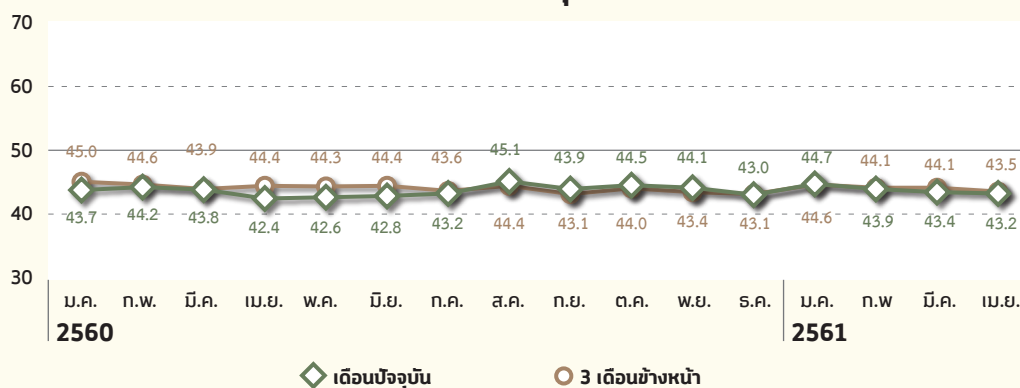
ภาพที่ 3.3 ดัชนีความเชื่อมั่นผู้ประกอบการของวิสาหกิจขนาดกลางและขนาดย่อม แยกตามองค์ประกอบของปัจจัยกำหนดค่าดัชนี



### ดัชนีการจ้างงาน



### ดัชนีต้นทุน



ที่มา : สำนักงานส่งเสริมวิสาหกิจขนาดกลางและขนาดย่อม

## ปัจจัยที่ส่งผลกระทบต่อกิจการในปี 2560

ในส่วนของปัจจัยต่าง ๆ ที่ส่งผลกระทบต่อกิจการในการดำเนินการสำรวจดัชนีความเชื่อมั่นภาคการค้าและบริการในช่วงปี 2560 (ตารางที่ 3.1) ทั้งในปัจจุบันและคาดการณ์ 3 เดือนข้างหน้าในปี 2560 พบว่า ปัจจัยที่ส่งผลกระทบต่อกิจการในระดับมากทั้งในปัจจุบันและคาดการณ์ 3 เดือนข้างหน้า ได้แก่ ผลกระทบจากภาวะเศรษฐกิจในประเทศและอำนาจซื้อของประชาชน ผลกระทบจากการแข่งขันในตลาด และผลกระทบจากระดับราคาวัตถุดิบ/น้ำมันและค่าขนส่งตามลำดับ ปัจจัยที่ส่งผลกระทบต่อกิจการในระดับปานกลาง ได้แก่ ผลกระทบจากการหดตัวของความต้องการสินค้าและบริการ ปัจจัยที่ส่งผลกระทบต่อกิจการในระดับน้อย ได้แก่ ผลกระทบจากมาตรการกระตุ้นเศรษฐกิจในด้านต่าง ๆ ของรัฐบาลต่อกิจการ และผลกระทบจากค่าแรง/เงินเดือน (เดือนมิถุนายน - ธันวาคม 2560) ส่วนผลกระทบจากสถานการณ์ภัยแล้งต่อกิจการ (เดือนมกราคม - พฤษภาคม 2560) ผลกระทบจากการจ้างแรงงานต่างด้าว (เดือนกันยายน - ธันวาคม 2560) ผลกระทบจากน้ำท่วม (เฉพาะเดือนสิงหาคม 2560) และผลกระทบจากความผันผวนของค่าเงินบาท (เดือนมกราคม - สิงหาคม 2560) นั้น มีผลกระทบแบบไม่มีนัยยะต่อผู้ประกอบการ

เมื่อพิจารณาในส่วนของปัจจัยที่ส่งผลกระทบต่อกิจการในช่วงปี 2560 เทียบกับปัจจัยที่ส่งผลกระทบต่อกิจการในช่วงปี 2559 จะมีลักษณะที่ค่อนข้างคล้ายคลึงกัน กล่าวคือ ผู้ประกอบการมีความกังวลเกี่ยวกับภาวะเศรษฐกิจของประเทศ กำลังซื้อของผู้บริโภค การแข่งขันในตลาด ความต้องการซื้อของผู้บริโภค รวมถึงสถานการณ์ด้านต้นทุนการประกอบการเป็นหลัก

ตารางที่ 3.1 ปัจจัยที่ส่งผลกระทบต่อกลุ่มตัวอย่างเฉลี่ยตลอดทั้งปี 2560

ปัจจัยที่มีผลกระทบ	คะแนนปัจจัยในปัจจุบัน		คะแนนปัจจัยคาดการณ์ 3 เดือนข้างหน้า	
	2559	2560	2559	2560
1. ผลกระทบจากระดับราคาวัตถุดิบ/น้ำมันและค่าขนส่ง	2.02	2.28	2.03	2.29
2. ผลกระทบจากภาวะเศรษฐกิจในประเทศและอำนาจซื้อของประชาชน	2.58	2.69	2.55	2.69
3. ผลกระทบจากการแข่งขันในตลาด	2.52	2.53	2.52	2.54
4. ผลกระทบจากการหดตัวของความต้องการสินค้าและบริการ	2.03	2.16	2.02	2.15
5. ผลกระทบจากค่าแรง/เงินเดือน (เดือนมิถุนายน - ธันวาคม 2560)	-	1.07	-	1.07
6. ผลกระทบจากมาตรการกระตุ้นเศรษฐกิจในด้านต่าง ๆ ของรัฐบาลต่อกิจการ	1.40	1.20	1.48	1.20
7. ผลกระทบจากแรงงานต่างด้าว (เดือนกันยายน - ธันวาคม 2560)	-	0.70	-	0.68
8. ผลกระทบจากสถานการณ์ภัยแล้งต่อกิจการท่าน (เดือนมกราคม - พฤษภาคม 2560)	1.06	0.74	1.11	0.74
9. ผลกระทบจากความผันผวนของค่าเงินบาท (เดือนมกราคม - สิงหาคม 2560)	0.56	0.46	0.58	0.46
10. ผลกระทบจากน้ำท่วม (เฉพาะเดือนสิงหาคม 2560)	-	0.64	-	0.60

หมายเหตุ : คะแนนเฉลี่ยปัจจัยที่มีผลกระทบต่อกิจการทั้งในปัจจุบันและคาดการณ์ 3 เดือนข้างหน้า (เดือนมกราคม - ธันวาคม 2560)

เกณฑ์คะแนน : 1. ไม่มีผลกระทบ = 0

2. มีผลกระทบระดับน้อย = 1

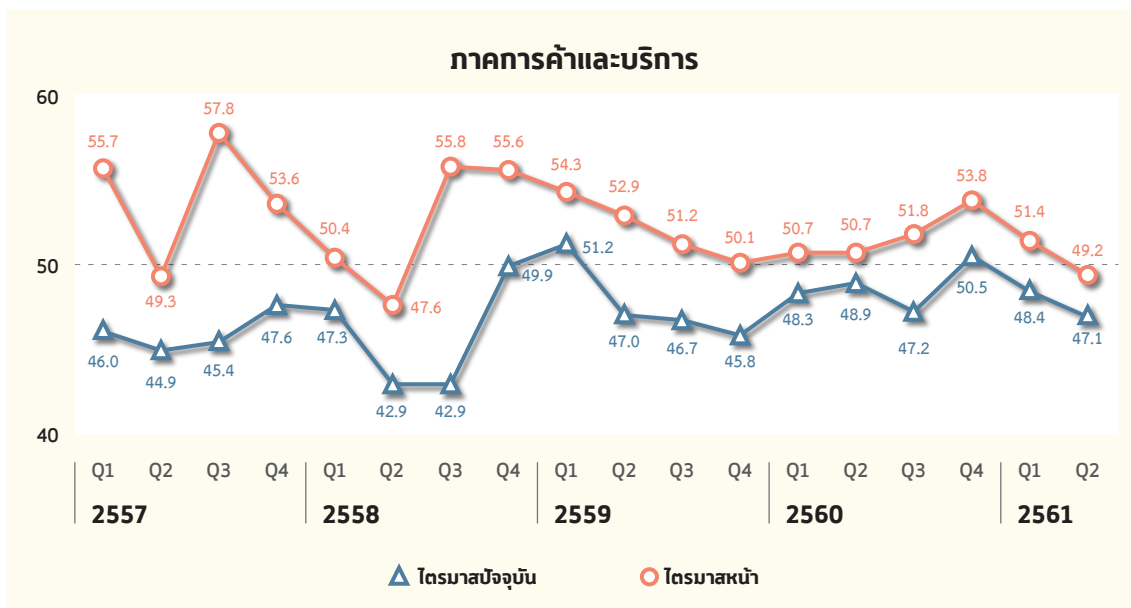
3. มีผลกระทบระดับปานกลาง = 2

4. มีผลกระทบระดับมาก = 3

ที่มา : สำนักงานส่งเสริมวิสาหกิจขนาดกลางและขนาดย่อม

## ดัชนีความเชื่อมั่นช่วงไตรมาสที่ 1 และ 2 ปี 2561

ภาพที่ 3.4 ดัชนีความเชื่อมั่นผู้ประกอบการภาคการค้าและบริการ ช่วงไตรมาสที่ 1 และ 2 ปี 2561



ผู้ประกอบการมีความเชื่อมั่นทั้งในปัจจุบันและคาดการณ์ 3 เดือนข้างหน้าปรับตัวในทิศทางที่ลดลง โดยองค์ประกอบที่มีอิทธิพลต่อการปรับตัวลดลงทั้งในปัจจุบันและคาดการณ์ คือ ด้านยอดขายและกำไรเป็นหลัก เนื่องจากค่าดัชนีมีการเปลี่ยนแปลงในระดับสูง โดยปัจจัยที่ส่งผลกระทบต่อค่าดัชนีความเชื่อมั่นในช่วงไตรมาสที่ 1 ปี 2561 ปัจจัยบวก ได้แก่ การขับเคลื่อนเศรษฐกิจของรัฐโดยการดำเนินนโยบายและออกมาตรการเพื่อกระตุ้นเศรษฐกิจ และช่วยเหลือประชาชนผู้มีรายได้น้อย สำหรับด้านผู้ประกอบการ ภาครัฐมุ่งเน้นนโยบายสนับสนุนการเพิ่มประสิทธิภาพ และศักยภาพในการแข่งโดยมีมาตรการทั้งเป็นตัวเงิน อาทิ มาตรการสินเชื่อเพื่อธุรกิจ SME โดยเฉพาะรายเล็กและที่เกี่ยวข้องกับเศรษฐกิจชุมชน มาตรการที่ไม่ใช่ตัวเงิน อาทิ การมีศูนย์สนับสนุนช่วยเหลือ SME การส่งเสริมความรู้ทางการเงิน การส่งเสริมการมีมาตรฐานที่เหมาะสม ภาคการท่องเที่ยวยังขยายตัวเพิ่มขึ้นร้อยละ 15.39 จากช่วงเดียวกันของปีก่อน

ในส่วนของปัจจัยลบต่อความเชื่อมั่นในช่วงไตรมาสที่ 1 ปี 2561 ได้แก่ การประกาศขึ้นค่าแรงขั้นต่ำ ซึ่งสร้างความกังวลให้กับผู้ประกอบการต่อต้านทุนที่เพิ่มสูงขึ้น โดยเฉพาะธุรกิจขนาดกลางและขนาดย่อม (SME) ในภาคการค้าและบริการ ได้แก่ ธุรกิจค้าปลีกค้าส่ง ธุรกิจก่อสร้าง ธุรกิจร้านอาหาร ที่ส่วนใหญ่จะจ่ายค่าจ้างโดยอ้างอิงกับอัตราค่าแรงขั้นต่ำเป็นหลัก การลงทุนของภาคเอกชนที่ยังคงทรงตัวอยู่ในระดับต่ำ

**ดัชนีความเชื่อมั่นในไตรมาสที่ 2 ของปี 2561** ค่าดัชนีความเชื่อมั่นเคลื่อนไหวไปในทิศทางที่ลดลงเล็กน้อย เนื่องจากในช่วงไตรมาสที่ 1 เป็นช่วงที่มีเทศกาลต่าง ๆ ที่มีผลทำให้ผู้บริโภคและนักท่องเที่ยวมีการเร่งการใช้จ่ายในช่วงเทศกาล ส่งผลให้ในไตรมาสที่ 2 เริ่มกลับเข้าสู่ภาวะปกติหรือดัชนีต่าง ๆ มักจะปรับลดลงเล็กน้อยตามฤดูกาล ถึงแม้ในช่วงไตรมาสที่ 2 จะมีเทศกาลสงกรานต์เป็นปัจจัยกระตุ้นให้เกิดการเร่งการใช้จ่ายอีกครั้งก็ตาม มาตรการการกระตุ้นเศรษฐกิจของภาครัฐเพื่อช่วยเหลือผู้ประกอบการ SME และมีโครงการขนาดใหญ่ของภาครัฐเพื่อพัฒนาโครงสร้างพื้นฐานของประเทศยังคงมีการดำเนินการอย่างต่อเนื่อง อีกทั้งภาคการท่องเที่ยวยังคงเป็นกลไกสำคัญอีกด้านหนึ่งในการขับเคลื่อนเศรษฐกิจ โดยภาครัฐมีการกำหนดนโยบายส่งเสริมการท่องเที่ยวของประเทศโดยการเชื่อมโยงวิถีชุมชน การส่งเสริมการตลาดโดยเน้นกลุ่มที่มีศักยภาพสูง มาตรการภาษีเพื่อส่งเสริมการท่องเที่ยวใน 55 เมืองรอง โดยสามารถนำค่าใช้จ่ายจากการท่องเที่ยวในเมืองรองมาคิดเป็นค่าใช้จ่ายเพื่อลดหย่อนภาษีได้ตามจริงสูงสุดไม่เกิน 15,000 บาท ซึ่งมีผลตั้งแต่วันที่ 1 มกราคม 2561 ถึงวันที่ 31 ธันวาคม 2561 เพื่อเป็นการช่วยกระตุ้นให้เกิดการเติบโตทั้งในระดับชุมชนและระดับเมือง และก่อให้เกิดการจ้างงานและการหมุนเวียนของเงินในระบบเศรษฐกิจมากขึ้น

## 3.2 ดัชนีความเชื่อมั่นผู้ประกอบการภาคการผลิตของ SME ปี 2560 และปี 2561

ดัชนีความเชื่อมั่นผู้ประกอบการภาคการผลิตของ SME (SME Manufacturing Sentiment Index: SMSI) โดยสำนักงานส่งเสริมวิสาหกิจขนาดกลางและขนาดย่อม ได้ร่วมมือกับมหาวิทยาลัยของรัฐที่มีสถานที่ตั้งอยู่ในภูมิภาคต่าง ๆ ของประเทศ จำนวน 4 สถาบัน ประกอบด้วย มหาวิทยาลัยเชียงใหม่ ดำเนินการสำรวจข้อมูลในพื้นที่ภาคเหนือ มหาวิทยาลัยขอนแก่น ดำเนินการสำรวจในพื้นที่ภาคตะวันออกเฉียงเหนือ มหาวิทยาลัยเกษตรศาสตร์ วิทยาเขตศรีราชา ดำเนินการสำรวจในพื้นที่ภาคกลางรวมภาคตะวันออก (ไม่รวมกรุงเทพมหานคร) และมหาวิทยาลัยสงขลานครินทร์ วิทยาเขตหาดใหญ่ ดำเนินการสำรวจในพื้นที่ภาคใต้ จัดทำขึ้นเพื่อเป็นเครื่องชี้ภาวะธุรกิจของผู้ประกอบการภาคการผลิตของ SME ที่มีศักยภาพและกระจายอยู่ในภูมิภาคต่าง ๆ โดยในปี 2560

ค่าดัชนีความเชื่อมั่นฯ แสดงถึงความรู้สึกของผู้ประกอบการที่มีต่อสภาวะการประกอบธุรกิจของตนในด้านต่าง ๆ เมื่อเทียบกับช่วงที่ผ่านมา

การแปลความหมายที่ได้

SMSI < 50 แสดงว่าภาวะการณ์ด้านนั้น ๆ แย่ลงหรืออยู่ในระดับที่ไม่ดี

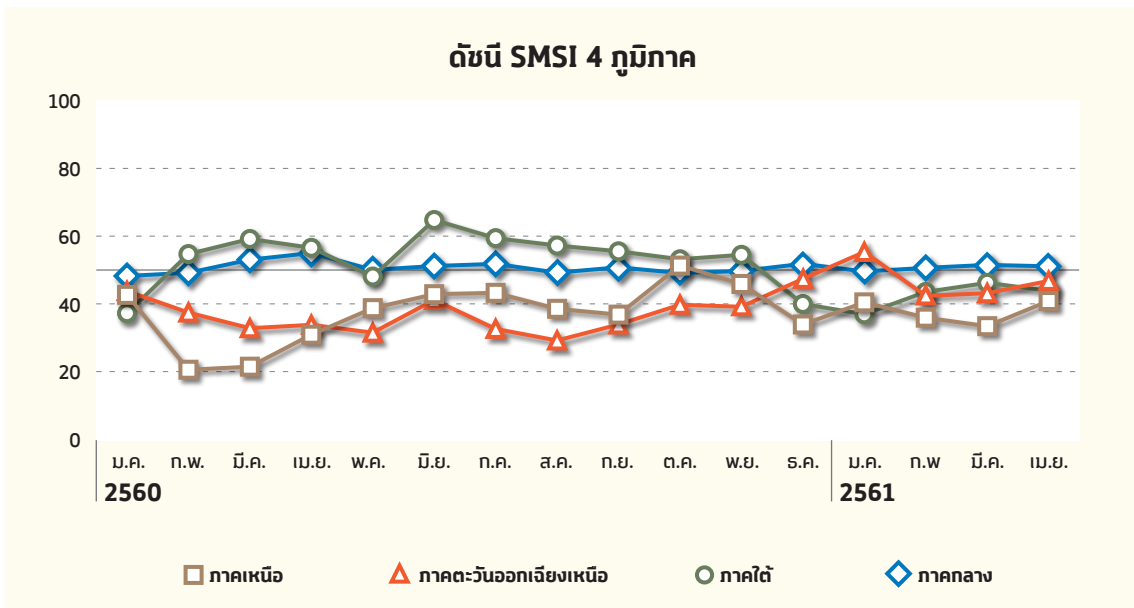
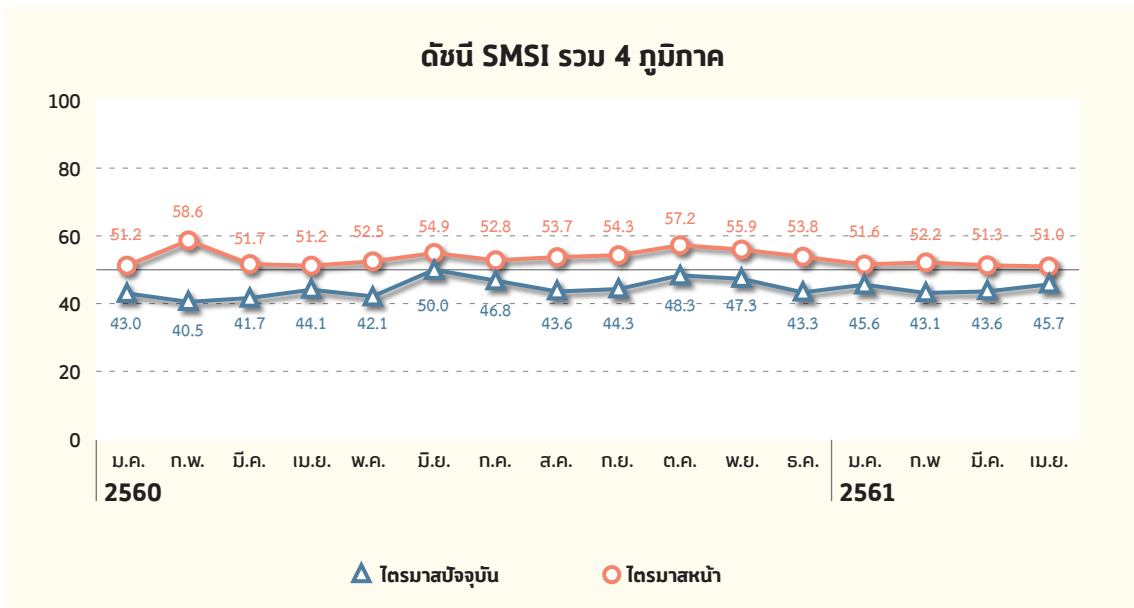
SMSI = 50 แสดงว่าภาวะการณ์ด้านนั้น ๆ ไม่มีการเปลี่ยนแปลงหรืออยู่ในสภาพทรงตัว

SMSI > 50 แสดงว่าภาวะการณ์ด้านนั้น ๆ มีสภาพดีขึ้นหรืออยู่ในระดับที่ดี

ในช่วงปี 2560 ถึงเดือนเมษายน 2561 พบว่า ดัชนีความเชื่อมั่นผู้ประกอบการภาคการผลิต SME ของประเทศ มีระดับความเชื่อมั่นต่อการดำเนินธุรกิจต่ำ (น้อยกว่าระดับ 50) โดยมีค่าดัชนีต่ำสุดในเดือนกุมภาพันธ์ อยู่ที่ระดับ 40.5 และมีค่าดัชนีสูงสุดในเดือนมิถุนายน 2560 อยู่ที่ระดับ 50.0 จะเห็นได้ว่าแนวโน้มความเชื่อมั่นในการดำเนินธุรกิจของผู้ประกอบการ SME ที่เป็นภาคการผลิตของประเทศยังคงเคลื่อนไหวอยู่ในระดับต่ำกว่าค่าฐาน

สำหรับดัชนีคาดการณ์ 3 เดือน ผู้ประกอบการมีความเชื่อมั่นต่อการดำเนินธุรกิจอยู่ระดับที่ดีกว่า แต่มีแนวโน้มเชื่อมั่นลดลง โดยค่าดัชนียังคงมีค่าสูงกว่าค่าฐานที่ 50

ภาพที่ 3.5 ดัชนีความเชื่อมั่นผู้ประกอบการภาคการผลิตของ SME รวม 4 ภูมิภาค เดือนมกราคม 2560 - เมษายน 2561



ที่มา : สำนักงานส่งเสริมวิสาหกิจขนาดกลางและขนาดย่อม



เมื่อพิจารณาในระดับภูมิภาค พบว่าผู้ประกอบการ SME ในภาคการผลิต ส่วนใหญ่มีความเชื่อมั่นต่อการดำเนินธุรกิจต่อยกเว้นภาคกลางๆ ที่มีทิศทางการเคลื่อนไหวของดัชนีที่มีเสถียรภาพคือใกล้เคียงกับระดับค่าฐานที่ 50 และไม่เปลี่ยนแปลงมากนักในแต่ละเดือน ภาคอื่น ๆ ยังคงอ่อนไหวต่อปัจจัยต่าง ๆ ทั้งด้านบวกและลบ โดยภาคเหนือเป็นภาคที่มีระดับความเชื่อมั่นต่ำที่สุด มีค่าดัชนีเฉลี่ย 37.4 ตามมาด้วยภาคอีสาน 39.4 ภาคใต้ 50.7 และภาคกลางๆ 50.7 ตามลำดับ

สำหรับแนวโน้มใน **ภาคเหนือ** พบว่า ภาคเหนือเป็นภูมิภาคที่มีระดับความเชื่อมั่นเฉลี่ย (มกราคม 2560 - เมษายน 2561) อยู่ในระดับต่ำที่สุดเมื่อเทียบกับภูมิภาคอื่น ๆ โดยมีความเชื่อมั่นสูงสุดในเดือนตุลาคม 2560 ที่ระดับ 51.3 เป็นผลจากผลผลิตอุตสาหกรรมเพื่อการส่งออกขยายตัวดี อาทิเช่น การผลิตชิ้นส่วนอิเล็กทรอนิกส์ และสิ่งทอประเภทผ้าลูกไม้ ปัจจัยสำคัญที่มีผลกระทบต่อการทำงานของกิจการในปัจจุบัน ได้แก่ ราคาน้ำมันและค่าขนส่ง ราคาค่าขนส่งสินค้าและค่าแรงงาน ภาวะเศรษฐกิจในประเทศ และอำนาจซื้อของประชาชนลดลง การลดลงของความต้องการสินค้าและบริการ และมาตรการกระตุ้นเศรษฐกิจในด้านต่าง ๆ ของรัฐบาล แต่เป็นที่น่าสังเกตว่า แม้ดัชนีความเชื่อมั่นในแต่ละเดือนจะอยู่ในระดับต่ำ แต่ดัชนีคาดการณ์ 3 เดือนของผู้ประกอบการในภาคเหนือกลับอยู่ในระดับค่อนข้างสูง แสดงให้เห็นว่ายังมองถึงปัจจัยในด้านดีในอนาคต

โดยอุตสาหกรรมการผลิตหลักของภาคเหนือที่ส่งผลด้านบวก ได้แก่ การผลิตคอมพิวเตอร์ อิเล็กทรอนิกส์ และอุปกรณ์ไฟฟ้า เป็นอุตสาหกรรมที่ผู้ประกอบการมีความเชื่อมั่นมากที่สุด และเป็นตัวขับเคลื่อนเศรษฐกิจของภาคเหนือ ทำให้ความเชื่อมั่นโดยรวมในภาคเหนือปรับตัวเพิ่มขึ้น ส่วนอุตสาหกรรมที่ส่งผลด้านลบ ได้แก่ การผลิตสิ่งทอและเครื่องแต่งกาย

**ภาคตะวันออกเฉียงเหนือ** เป็นภูมิภาคที่มีระดับความเชื่อมั่นเฉลี่ย (มกราคม 2560 - เมษายน 2561) อยู่ในอันดับต่ำรองจากภาคเหนือ ซึ่งภาคตะวันออกเฉียงเหนือมีความเชื่อมั่นสูงสุดในรอบ 16 เดือนและมีค่าเกินกว่าฐานที่ 50 เป็นครั้งแรกในเดือนมกราคม 2561 อยู่ที่ระดับ 55.3 จากนั้นปรับตัวลดลงต่ำในเดือนกุมภาพันธ์ แต่ก็มีแนวโน้มความเชื่อมั่นในทิศทางที่เพิ่มขึ้นเล็กน้อย โดยในเดือนเมษายน 2561 อยู่ที่ระดับ 43.6 เป็นผลจากยอดคำสั่งซื้อที่ปรับเพิ่มขึ้นต่อเนื่องจากเดือนที่แล้วจนถึงช่วงกลางเดือนเมษายน ถึงแม้ช่วงปลาย ๆ เดือนจะเริ่มชะลอตัวลงก็ตาม

---

**“... SME ในภาคการผลิต ส่วนใหญ่มีความเชื่อมั่นต่อการดำเนินธุรกิจต่อยกเว้นภาคกลางๆ ที่มีทิศทางการเคลื่อนไหวของดัชนีที่มีเสถียรภาพคือใกล้เคียงกับระดับค่าฐานที่ 50 และไม่เปลี่ยนแปลงมากนักในแต่ละเดือน...”**

---

โดยอุตสาหกรรมการผลิตหลักของภาคตะวันออกเฉียงเหนือที่ส่งผลด้านบวก ได้แก่ การผลิตสิ่งทอและเครื่องนุ่งห่ม เป็นอุตสาหกรรมที่ผู้ประกอบการมีความเชื่อมั่นมากที่สุด ส่วนอุตสาหกรรมที่ส่งผลด้านลบ ได้แก่ การผลิตคอมพิวเตอร์ อิเล็กทรอนิกส์ และอุปกรณ์ไฟฟ้า

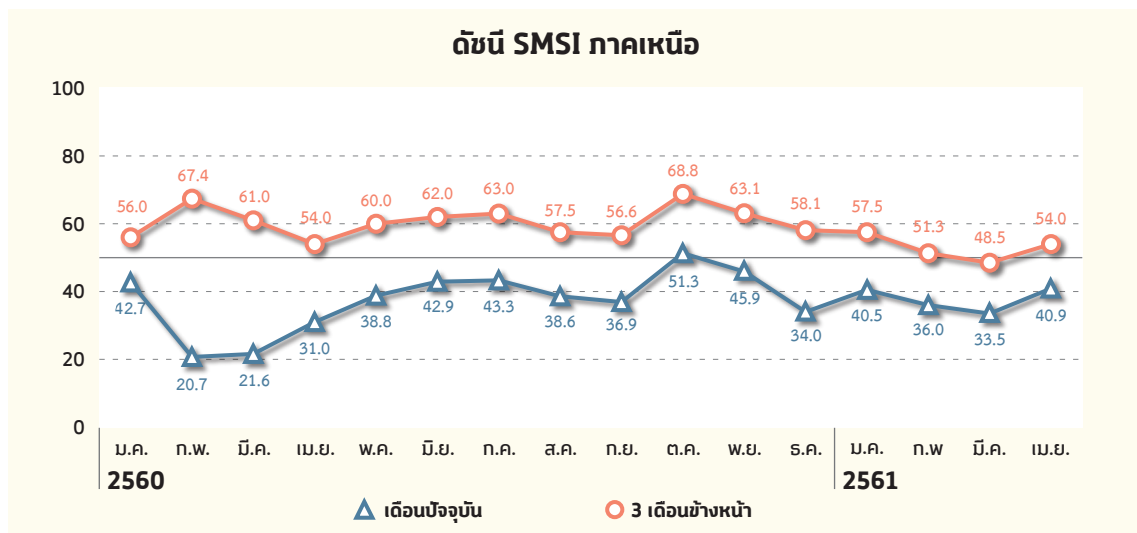
**ภาคใต้** เป็นภูมิภาคที่มีระดับความเชื่อมั่นเฉลี่ย (มกราคม 2560 - เมษายน 2561) อยู่ในระดับใกล้เคียงค่าฐานที่ 50 ซึ่งความเชื่อมั่นมีแนวโน้มปรับตัวในทิศทางลดลงต่อเนื่องตั้งแต่เดือนกรกฎาคม 2560 เป็นต้นมา โดยความเชื่อมั่นต่ำที่สุดในเดือนมกราคม 2561 ที่ระดับ 37.0 เนื่องมาจากภาวะฝนตกชุกในช่วงต้นถึงกลางเดือนมกราคม 2561 ซึ่งส่งผลโดยตรงต่อผลิตผลทางการเกษตร โดยเฉพาะยางพาราที่เป็นพืชเศรษฐกิจหลักของภูมิภาค จากนั้นความเชื่อมั่นปรับตัวเพิ่มขึ้นถึงเดือนมีนาคม 2561 จากผลผลิตเกษตรที่เพิ่มขึ้น อาทิ ยาง ปาล์ม และกุ้ง ก่อนจะปรับตัวลดลงอีกครั้งในเดือนเมษายน 2561 จากผลผลิตปาล์มลดลง

โดยอุตสาหกรรมการผลิตหลักของภาคใต้ที่ส่งผลด้านบวกและเป็นตัวขับเคลื่อนทำให้ดัชนีความเชื่อมั่นของภาคใต้ปรับตัวเพิ่มขึ้น ได้แก่ การผลิตคอมพิวเตอร์ อิเล็กทรอนิกส์ และอุปกรณ์ไฟฟ้า รองลงมาเป็นการผลิตไม้และเฟอร์นิเจอร์ ส่วนอุตสาหกรรมที่มีความเชื่อมั่นน้อยสุดเมื่อเทียบกับอุตสาหกรรมอื่น ได้แก่ การผลิตอาหารและเครื่องดื่ม

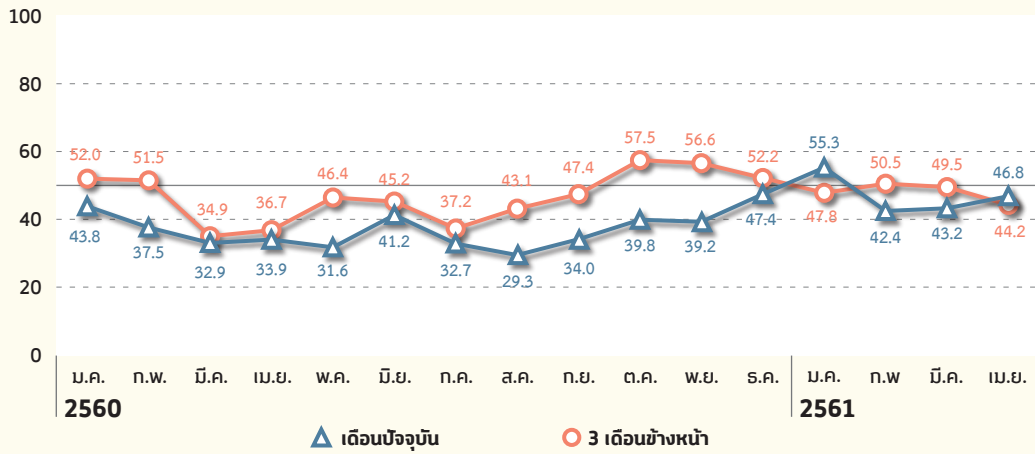
**ภาคกลางรวมตะวันออก (ไม่รวม กทม.)** เพียงภูมิภาคเดียวที่มีระดับความเชื่อมั่นค่อนข้างมีเสถียรภาพอยู่ในระดับใกล้เคียงค่าฐานมาโดยตลอด โดยค่าดัชนีความเชื่อมั่นเฉลี่ย (มกราคม 2560 - เมษายน 2561) อยู่ในระดับ 50.7 มีค่าสูงที่สุดและเกินค่าฐานที่ 50 ความเชื่อมั่นมีแนวโน้มปรับตัวในทิศทางเพิ่มขึ้น โดยในเดือนเมษายน 2561 อยู่ที่ระดับ 52.9 อย่างไรก็ตาม ภาคกลางฯ ได้รับปัจจัยสนับสนุนจากการฟื้นตัวของการบริโภคและการลงทุน ภาคเอกชน รวมถึงการขยายตัวต่อเนื่องของภาคการท่องเที่ยว

โดยอุตสาหกรรมการผลิตหลักของภาคกลางฯ ที่ส่งผลด้านบวกและเป็นตัวขับเคลื่อนทำให้ดัชนีความเชื่อมั่นเพิ่มขึ้น ได้แก่ คอมพิวเตอร์ อิเล็กทรอนิกส์ และอุปกรณ์ไฟฟ้า ส่วนอุตสาหกรรมที่มีความเชื่อมั่นน้อยสุดเมื่อเทียบกับอุตสาหกรรมอื่น ๆ ได้แก่ อุตสาหกรรมยานยนต์และรถกึ่งพ่วง

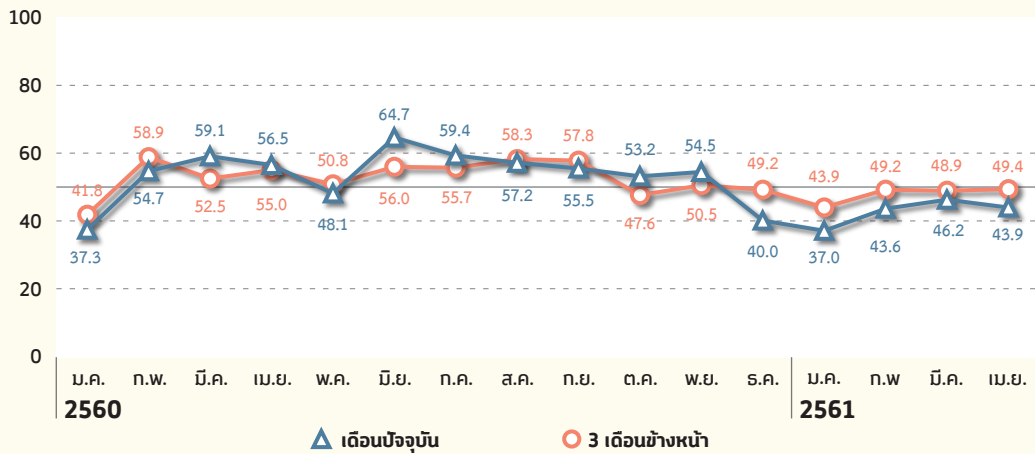
**ภาพที่ 3.6 ดัชนีความเชื่อมั่นผู้ประกอบการภาคการผลิตของ SME เดือนมกราคม 2560 - เมษายน 2561**



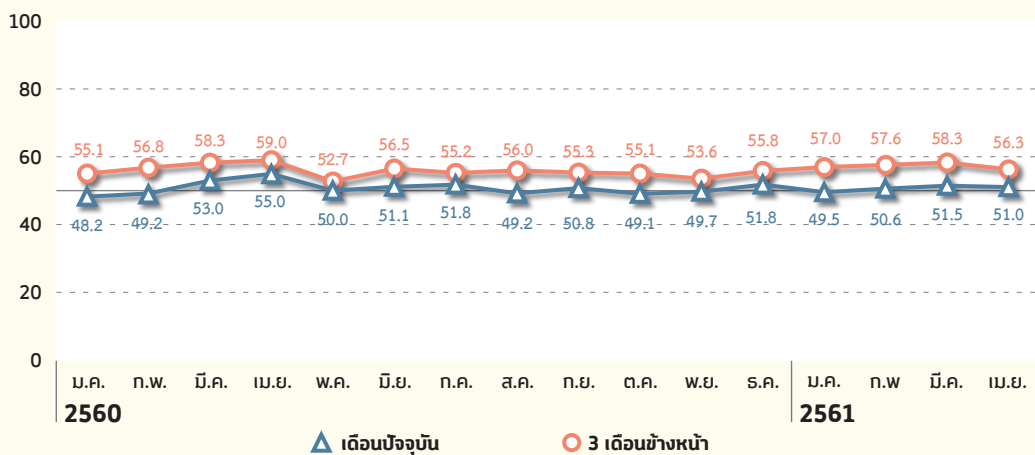
### ดัชนี SMSI ภาคตะวันออกเฉียงเหนือ



### ดัชนี SMSI ภาคใต้



### ดัชนี SMSI ภาคกลาง



ที่มา : สำนักงานส่งเสริมวิสาหกิจขนาดกลางและขนาดย่อม

องค์ประกอบของดัชนีความเชื่อมั่นผู้ประกอบการภาคการผลิตของ SME ประกอบไปด้วย 6 ด้าน ได้แก่ 1. ยอดรับคำสั่งซื้อสินค้า 2. ปริมาณการผลิต 3. สินค้าคงคลัง 4. ต้นทุนการประกอบการ 5. กำไรสุทธิ และ 6. การจ้างงาน สำหรับดัชนีความเชื่อมั่นผู้ประกอบการภาคการผลิต SME ของประเทศ พบว่า ในช่วงเดือนมกราคม 2560 ถึงเดือนเมษายน 2561 ผู้ประกอบการ SME ภาคการผลิตมีความเชื่อมั่นด้านต้นทุนการประกอบการต่ำที่สุด ตามมาด้วยด้านกำไรสุทธิและด้านยอดคำสั่งซื้อ ส่วนด้านการจ้างงานมีแนวโน้มความเชื่อมั่นสูงสุด และเป็นองค์ประกอบเดียวที่มีค่าความเชื่อมั่นอยู่ในระดับใกล้เคียงค่าฐานที่ 50 ส่วนองค์ประกอบด้านอื่นมีค่าต่ำกว่าค่าฐานที่ 50 แทบทุกตัวทุกเดือน แต่ในปี 2561 ความเชื่อมั่นมีแนวโน้มปรับตัวในทิศทางที่เพิ่มขึ้นเล็กน้อย

เมื่อพิจารณาเป็นรายภูมิภาค พบว่า

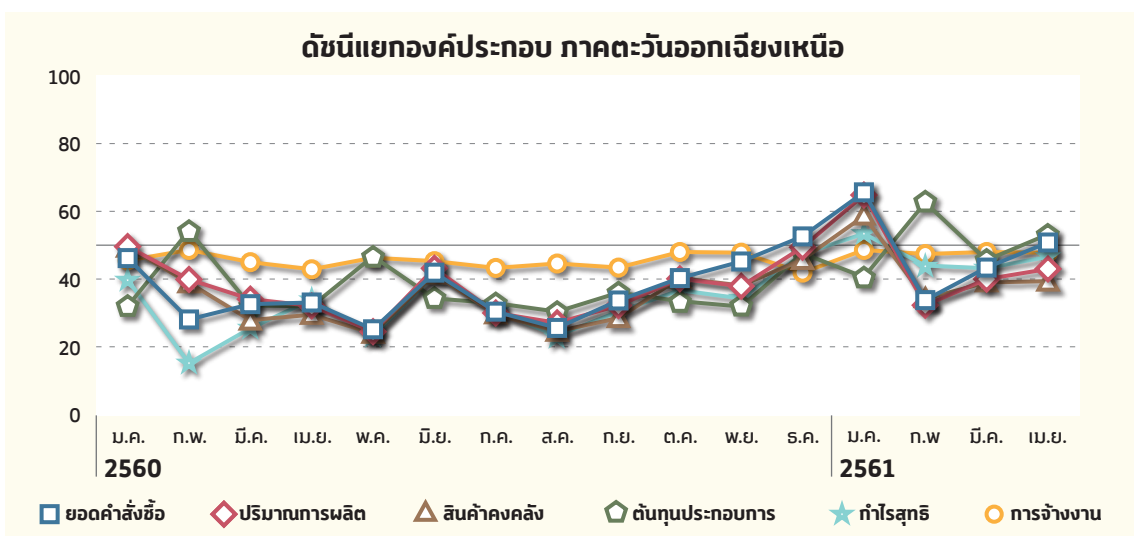
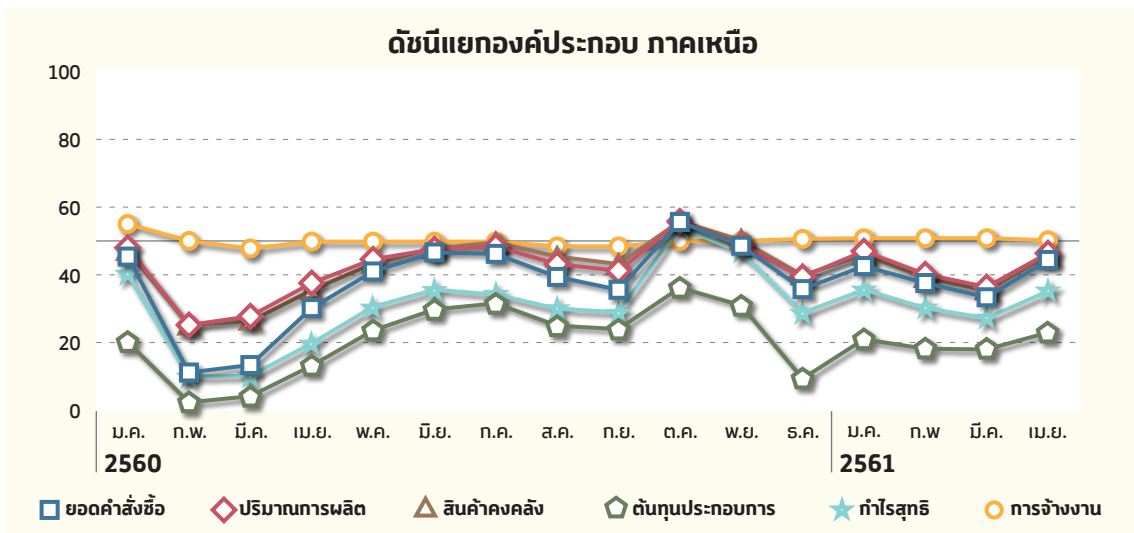
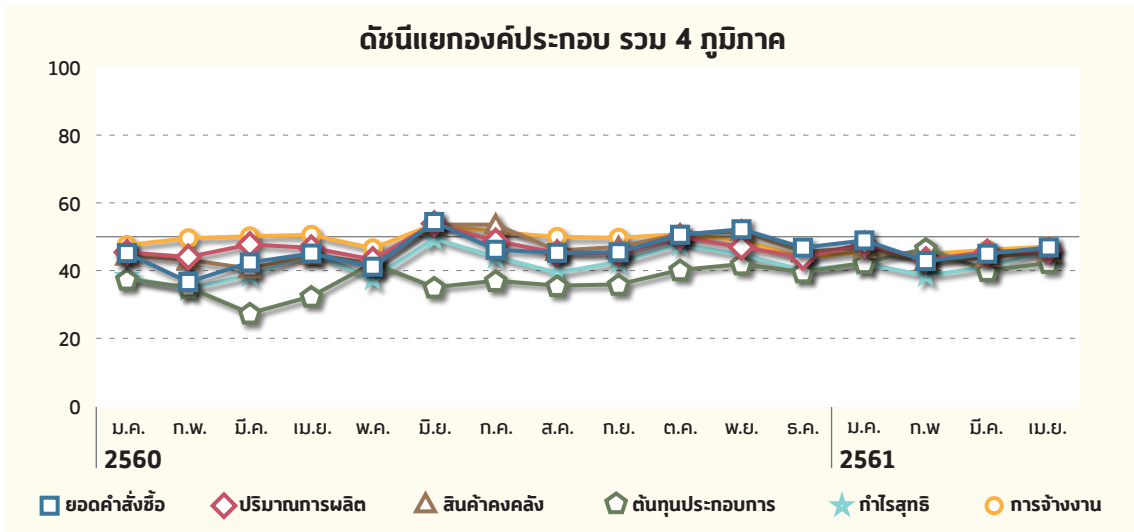
**ภาคเหนือ** ผู้ประกอบการภาคการผลิตมีความเชื่อมั่นด้านต้นทุนอยู่ในระดับต่ำที่สุด โดยต้นทุนในการประกอบการยังคงเป็นปัญหาที่สำคัญที่ผู้ประกอบการต้องเผชิญทั้งในปัจจุบันและอนาคต มีเพียงด้านการจ้างงานเท่านั้นที่มีความเชื่อมั่นอยู่ในระดับเกินฐาน 50 ในเดือนมกราคม 2560 ถึงกุมภาพันธ์ 2560 และตุลาคม 2560 ถึงเมษายน 2561 องค์ประกอบที่เหลือมีความเชื่อมั่นต่ำและมีทิศทางการเคลื่อนไหวไปทางเดียวกัน คือ ด้านกำไรสุทธิ ด้านยอดคำสั่งซื้อ สินค้าคงคลัง และปริมาณการผลิต แต่อย่างไรก็ตาม มีแนวโน้มปรับตัวในทิศทางที่เพิ่มขึ้นในเดือนเมษายน 2561

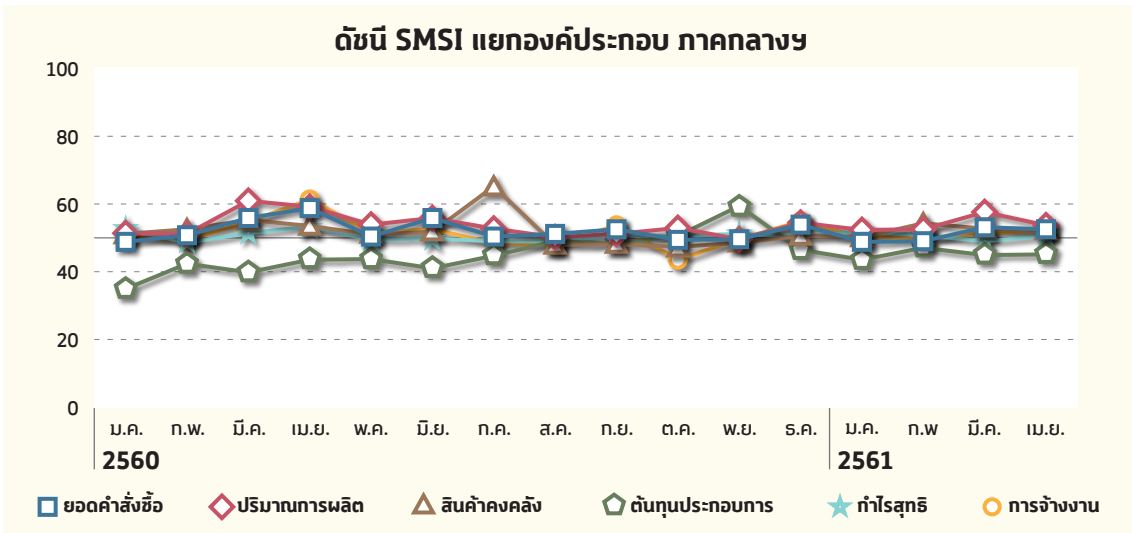
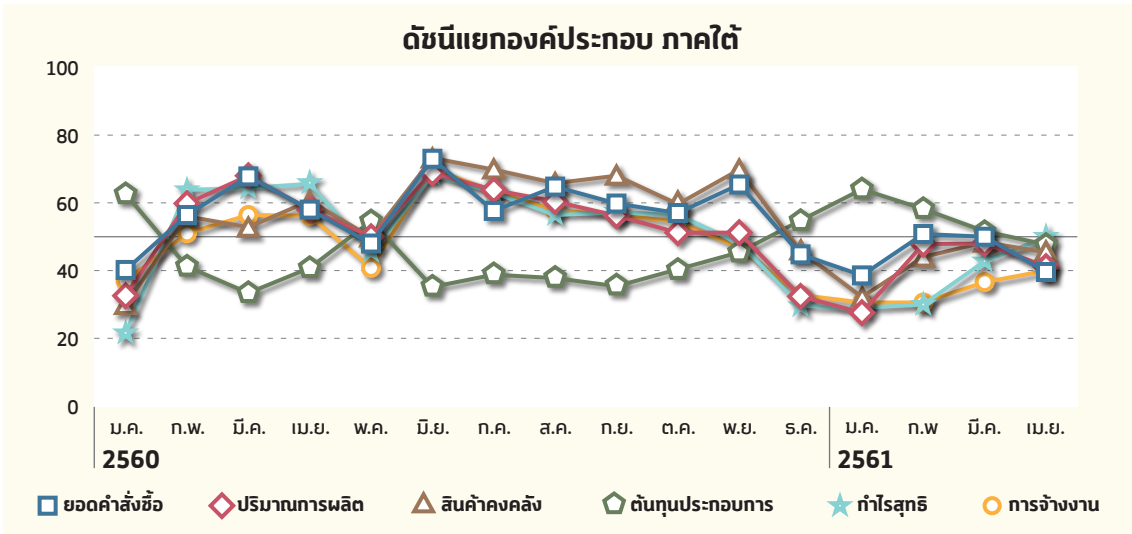
**ภาคตะวันออกเฉียงเหนือ** ผู้ประกอบการภาคการผลิตมีความเชื่อมั่นด้านกำไรสุทธิต่ำที่สุด ตามมาด้วยด้านสินค้าคงคลัง ปริมาณการผลิต ด้านยอดคำสั่งซื้อ และต้นทุนการประกอบการ ส่วนด้านการจ้างงานมีการเปลี่ยนแปลงไม่มากนัก และมีทิศทางปรับตัวเพิ่มขึ้นในช่วงต้นปี 2561

**ภาคใต้** ผู้ประกอบการภาคการผลิตมีความเชื่อมั่นด้านต้นทุนการประกอบการเฉลี่ย (มกราคม 2560 - เมษายน 2561) อยู่ในระดับต่ำที่สุด อย่างไรก็ตาม ในเดือนมกราคม 2561 ปรับตัวเพิ่มขึ้นสูงสุดและมีค่าเกินกว่าฐานที่ 50 รองลงมาคือด้านกำไรสุทธิ ส่วนองค์ประกอบด้านคำสั่งซื้อ ปริมาณการผลิตและสินค้าคงคลัง ค่อนข้างมีเสถียรภาพ

**ภาคกลางรวมตะวันออก (ไม่รวม กทม.)** พบว่าองค์ประกอบที่มีความเชื่อมั่นดีที่สุด ได้แก่ ด้านปริมาณการผลิต รองลงมาด้านสินค้าคงคลัง คำสั่งซื้อ กำไรสุทธิ และการจ้างงาน ส่วนองค์ประกอบที่มีความเชื่อมั่นต่ำสุด ได้แก่ ด้านต้นทุนการประกอบการ ซึ่งค่าขององค์ประกอบดัชนีส่วนใหญ่มีความเคลื่อนไหวในระดับที่มีเสถียรภาพใกล้เคียงค่าฐานอย่างต่อเนื่องโดยตลอด

ภาพที่ 3.7 ดัชนีความเชื่อมั่นผู้ประกอบการภาคการผลิตของ SME แต่ละภูมิภาค  
จำแนกตามองค์ประกอบ

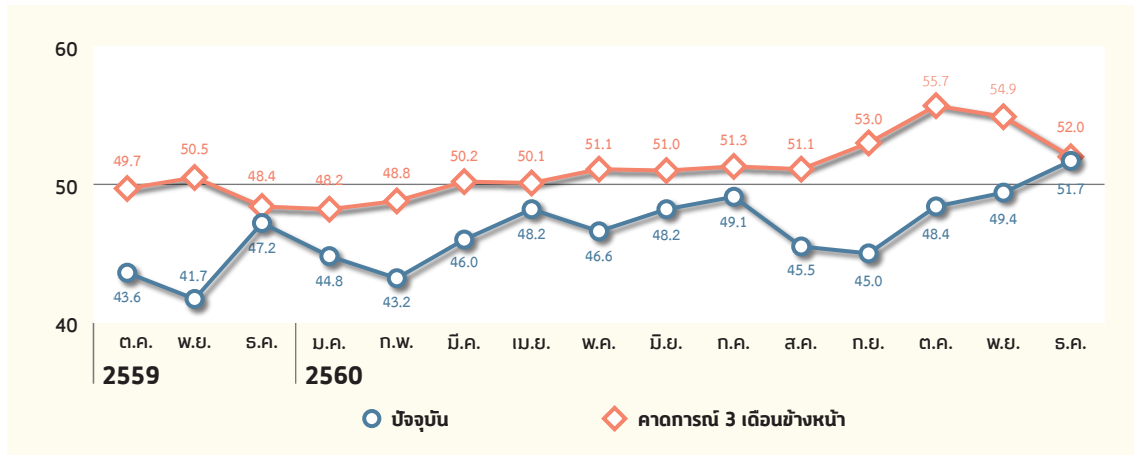




ที่มา : สำนักงานส่งเสริมวิสาหกิจขนาดกลางและขนาดย่อม

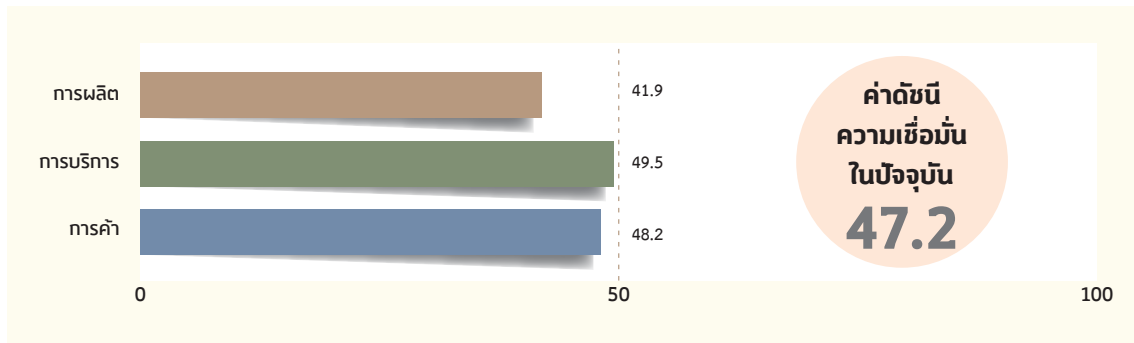
### 3.3 ดัชนีความเชื่อมั่นผู้ประกอบการ SME ของประเทศ (Composite Index for SME) ประจำปี 2560

ภาพที่ 3.8 ดัชนี Composite Index ปี 2560

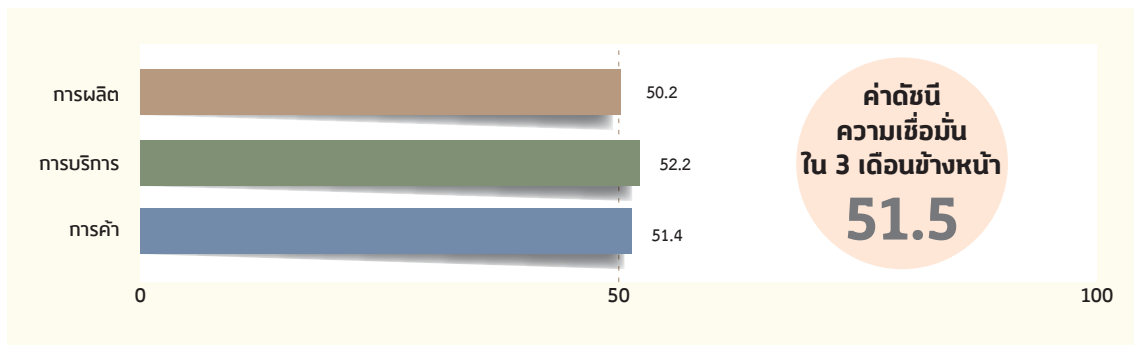


สำนักงานส่งเสริมวิสาหกิจขนาดกลางและขนาดย่อม (สสว.) ได้จัดทำดัชนีความเชื่อมั่นผู้ประกอบการ SME ของประเทศ (Composite Index for SME) จากข้อมูลของดัชนีความเชื่อมั่นผู้ประกอบการ SME ภาคการค้าและบริการ (Trade and Service Sentiment Index: TSSI) และดัชนีความเชื่อมั่นผู้ประกอบการภาคการผลิตของ SME (SME Manufacturing Sentiment Index: SMSI) โดยดัชนีความเชื่อมั่นผู้ประกอบการ SME ของประเทศไทย ประจำปี 2560 ค่าดัชนีความเชื่อมั่นในปัจจุบันอยู่ที่ระดับ 47.2 ขณะที่ค่าดัชนีความเชื่อมั่นคาดการณ์ 3 เดือนข้างหน้าอยู่ที่ระดับ 51.5 เมื่อพิจารณาการเคลื่อนไหวตลอดทั้งปี พบว่า ดัชนีความเชื่อมั่นในปัจจุบันปรับตัวเพิ่มขึ้นเป็นส่วนใหญ่ โดยเพิ่มขึ้นในเดือน มีนาคม เมษายน มิถุนายน กรกฎาคม ตุลาคม พฤศจิกายน และธันวาคม ขณะที่ค่าดัชนีความเชื่อมั่นคาดการณ์ 3 เดือนข้างหน้าปรับตัวเพิ่มขึ้นเป็นส่วนใหญ่ โดยเพิ่มขึ้นในเดือนมกราคม กุมภาพันธ์ มีนาคม พฤษภาคม กรกฎาคม กันยายน และตุลาคม แม้ว่าค่าดัชนีจะอยู่ต่ำกว่าค่าฐานที่ 50 เป็นส่วนใหญ่ สำหรับปัจจัยที่ส่งผลให้ดัชนีความเชื่อมั่นในปัจจุบันอยู่ในระดับต่ำกว่าค่าฐานที่ 50 นอกเหนือจากปัจจัยลบที่แสดงในส่วนแรกแล้ว สามารถวิเคราะห์ได้ว่าในช่วงปี 2560 นั้นผู้ประกอบการได้รับผลกระทบจากทั้งสถานะเศรษฐกิจในประเทศที่การฟื้นตัวของการบริโภคช้ากว่าที่ควรจะเป็น ทั้งนี้เนื่องมาจากภาคการเกษตรได้รับผลกระทบจากทั้งปัญหาอุทกภัย การแข่งขันที่รุนแรงในตลาดโลก จึงส่งผลให้ในปี 2560 รายได้ภาคการเกษตรอยู่ในระดับต่ำ ถึงแม้จะปรับเพิ่มขึ้นในช่วงเดียวกันของปีก่อนก็ตาม อีกทั้งสถานการณ์ราคาน้ำมันโลกมีแนวโน้มปรับตัวสูงขึ้นอย่างต่อเนื่อง และค่าเงินบาทที่ปรับตัวแข็งค่าขึ้นอย่างมากในช่วงปี 2560 ปัจจัยเหล่านี้จึงทำให้ผู้ประกอบการ SME ของประเทศไทยยังคงมีความเชื่อมั่นในระดับที่ไม่ดีนัก

• องค์ประกอบของดัชนีในปัจจุบัน

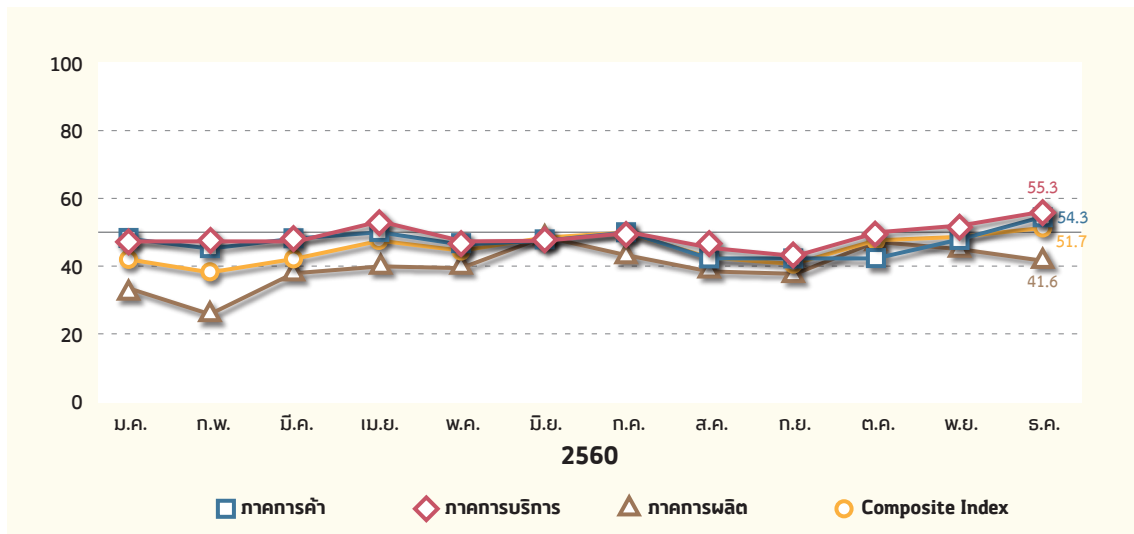


• องค์ประกอบของดัชนี 3 เดือนข้างหน้า





ภาพที่ 3.9 ดัชนี Composite Index เมื่อเทียบกับกลุ่มธุรกิจ



ที่มา : สำนักงานส่งเสริมวิสาหกิจขนาดกลางและขนาดย่อม

สำหรับดัชนี Composite Index ของประเทศนั้น เมื่อเทียบกันระหว่างกลุ่มธุรกิจ จะเห็นว่า ดัชนีที่เป็นแรงขับเคลื่อนที่สำคัญ คือ ดัชนีความเชื่อมั่นผู้ประกอบการ SME ภาคบริการ และดัชนีความเชื่อมั่นผู้ประกอบการ SME ภาคการค้า ซึ่งเส้นกราฟจะอยู่เหนือกว่าค่าดัชนี Composite Index ส่วนดัชนีความเชื่อมั่นผู้ประกอบการภาคการผลิตของ SME (SMSI) เป็นแรงกดดันให้ตัวดัชนี Composite Index ลดต่ำลง โดยค่าเฉลี่ยของดัชนี Composite Index ปี 2560 อยู่ที่ 51.7 ซึ่งสูงกว่าค่าฐานที่ 50 แสดงให้เห็นว่า ยังมีระดับความเชื่อมั่นที่ดี ตามภาพที่ 3.9