

ดัชนีความเชื่อมั่นผู้ประกอบการภาคการค้าและบริการ (Trade and Service Sentiment Index :TSSI)

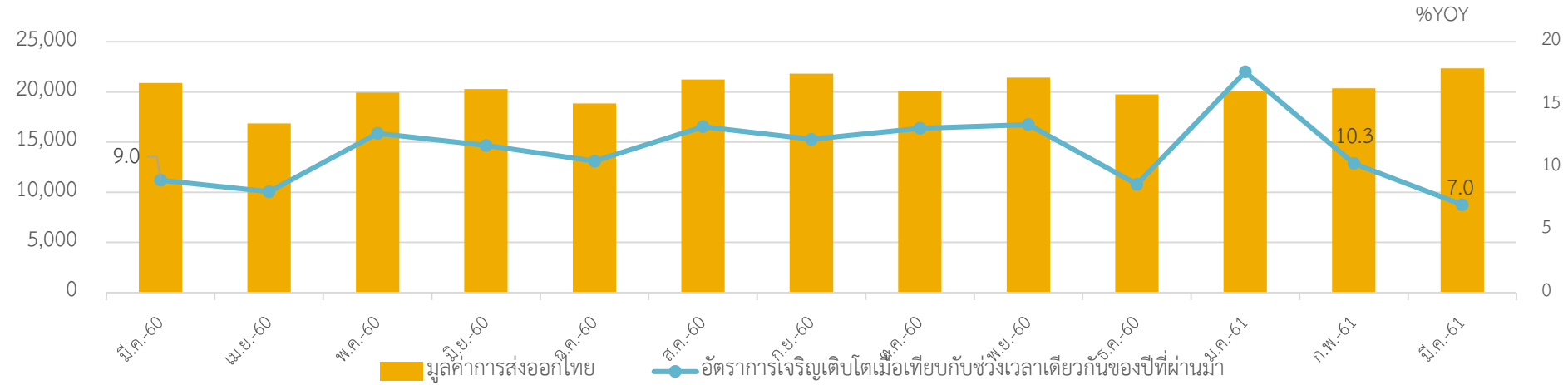
ประจำเดือนมีนาคม และไตรมาสที่ 1 ปี 2561



ภาวะเศรษฐกิจในภาพรวม
เดือนมีนาคม 2561

ภาวะเศรษฐกิจภาคต่างประเทศ

มูลค่าการส่งออกของไทยในเดือนมีนาคม 61 สูงเป็นประวัติ โดยขยายตัวได้ดีในทุกตลาดโดยเฉพาะตลาดอินเดีย
อาเซียน 5 CLMV และสหรัฐฯ มีการขยายตัวในระดับสูง โดยกลุ่มอุตสาหกรรมขยายตัวต่อเนื่องเป็นเดือนที่ 13



อันดับที่	ประเทศ	มูลค่า : ล้านเหรียญ		%YOY		สัดส่วน	อันดับที่	ประเทศ	มูลค่า : ล้านเหรียญ		%YOY	สัดส่วน	อันดับที่	ชื่อสินค้า	มูลค่า : ล้านเหรียญ		อัตรารายขายตัว (%)	สัดส่วน
		Feb-61	Mar-61	Feb-61	Mar-61				Mar-61	Mar-61					Mar-61	Mar-61		
1	จีน	2,312.51	2,489.59	-3.57	7.66	11.13	1	จีน	7,200.25	7,256.1	0.64	11.46	1	รถยนต์ อุปกรณ์และส่วนประกอบ	2,580.05	6.05	11.54	
2	สหรัฐอเมริกา	2,052.97	2,439.11	-4.50	18.81	10.91	2	สหรัฐอเมริกา	6,641.71	7,256.1	9.25	10.57	2	เครื่องคอมพิวเตอร์ อุปกรณ์และส่วนประกอบ	1,849.79	19.07	8.27	
3	ญี่ปุ่น	2,408.47	2,075.25	19.34	-13.84	9.28	3	ญี่ปุ่น	6,501.96	7,256.1	23.40	10.35	3	อัญมณีและเครื่องประดับ	1,054.02	-14.53	4.71	
4	เวียดนาม	839.22	1,062.77	-17.54	26.64	4.75	4	ฮ่องกง	3,179.30	3,179.30	1.34	5.06	4	ผลิตภัณฑ์ยาง	860.40	1.64	3.85	
5	มาเลเซีย	819.25	1,037.52	-13.40	26.64	4.64	5	เวียดนาม	2,919.67	3,179.30	18.59	4.65	5	เม็ดพลาสติก	847.90	7.05	3.79	
6	สิงคโปร์	543.15	1,001.57	-20.11	84.40	4.48	6	ออสเตรเลีย	2,808.19	2,808.19	14.31	4.47	6	แผงวงจรไฟฟ้า	830.93	36.93	3.72	
7	ออสเตรเลีย	926.62	997.14	4.77	7.61	4.46	7	มาเลเซีย	2,802.76	2,802.76	15.48	4.46	7	เคมีภัณฑ์	768.55	11.10	3.44	
8	ฮ่องกง	1,291.23	957.57	38.77	-25.84	4.28	8	อินโดนีเซีย	2,468.82	2,468.82	20.43	3.93	8	เครื่องจักรกลและส่วนประกอบของเครื่อง	721.96	15.08	3.23	
9	อินโดนีเซีย	805.24	898.66	5.27	11.60	4.02	9	สิงคโปร์	2,224.57	2,224.57	12.12	3.54	9	น้ำมันสำเร็จรูป	712.99	17.86	3.19	
10	อินเดีย	667.21	693.27	7.81	3.91	3.10	10	อินเดีย	1,979.32	1,979.32	30.95	3.15	10	เครื่องปรับอากาศและส่วนประกอบ	656.74	26.92	2.94	
รวม 10 รายการ		12,665.87	13,652.43	2.56	7.79	61.05	รวม 10 รายการ		38,726.55	38,726.55	12.15	61.64	รวม 10 รายการ		10,883.34	9.86	48.67	
อื่นๆ		7,699.35	8,710.40	4.17	13.13	38.95	อื่นๆ		24,102.90	24,102.90	9.93	38.36	อื่นๆ		11,479.49	9.76	51.33	
รวมทั้งสิ้น		20,365.22	22,362.83	1.31	9.81	100	รวม		62,829.45	62,829.45	11.29	100.00	รวมทั้งสิ้น		22,362.83	9.81	100.00	

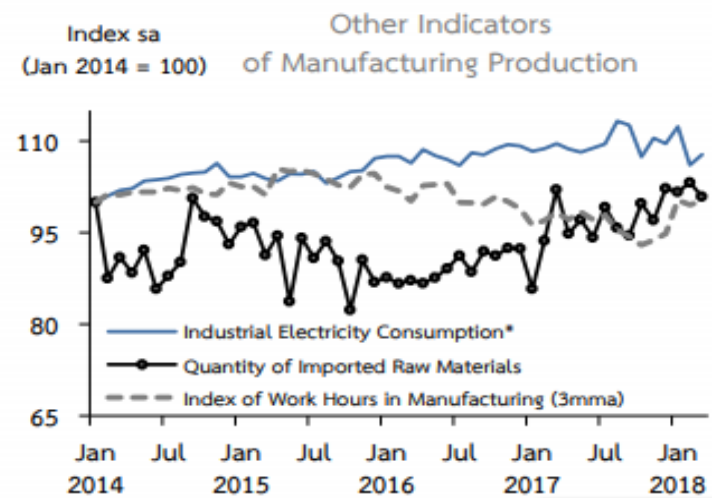
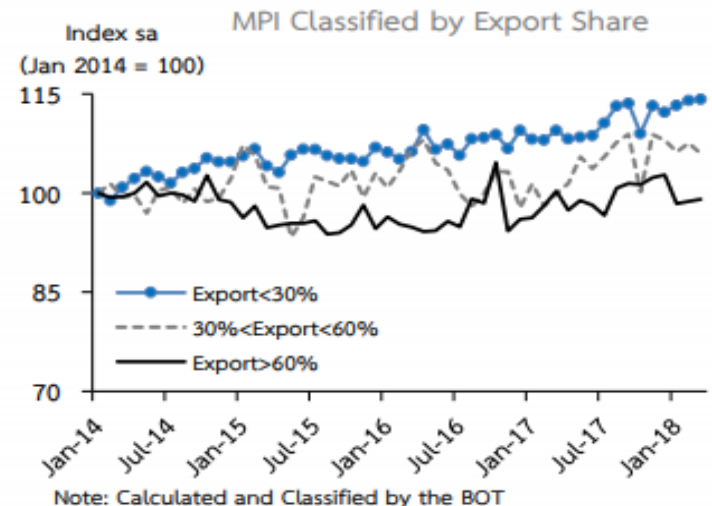
ที่มา : ศูนย์เทคโนโลยีสารสนเทศและการสื่อสาร สำนักงานปลัดกระทรวงพาณิชย์ โดยความร่วมมือจากกรมศุลกากร



การผลิตภาคอุตสาหกรรมขยายตัวเพื่อรองรับอุปสงค์ทั้งในและต่างประเทศ โดยเฉพาะในหมวดยานยนต์ ปิโตรเลียม และเคมีภัณฑ์

Manufacturing Production Index (MPI)

(%YoY)	Share 2011	2017	2017			2018			%MoM sa
			H1	Q3	Q4	Q1	Feb	Mar ^P	
Food & Beverages	20.2	3.6	2.2	5.7	4.6	2.1	-1.9	4.2	3.3
Automotive	16.9	3.6	-3.3	13.9	7.7	11.2	13.9	10.0	-1.2
- Passenger Cars	3.4	1.8	1.2	-3.1	8.8	7.6	9.1	14.9	1.7
- Commercial Vehicles	6.3	1.1	-7.8	15.3	6.6	12.4	17.0	7.7	-2.4
- Engine	6.3	7.0	-3.5	27.9	10.7	14.3	15.5	12.2	-0.4
Rubbers & Plastics	10.0	7.1	0.8	11.2	16.3	-1.9	0.5	-8.3	-3.9
Chemicals	8.2	2.4	-0.8	2.0	9.5	8.5	6.7	9.8	0.6
IC & Semiconductors	7.5	5.5	8.7	5.6	-0.4	2.7	2.0	1.6	1.2
Textiles & Apparels	5.5	-5.1	-2.9	-5.4	-9.2	-6.2	-4.1	-12.2	-3.3
Cement & Construction	4.7	-1.7	-1.7	-2.8	-0.6	1.3	0.0	2.3	1.5
Electrical Appliances	4.1	-6.9	-4.6	-15.6	-3.0	0.7	4.1	-0.6	-0.8
HDD	3.2	14.0	14.2	9.0	18.7	10.2	17.4	9.2	3.6
Petroleum	3.1	5.0	3.7	5.3	6.9	20.6	33.9	22.0	4.0
Others	16.5	-0.1	0.4	1.7	-2.8	-1.3	1.2	-5.9	-4.4
MPI	100.0	2.5	0.5	5.0	4.4	3.9	4.6	2.6	-0.3
MPI sa Δ% from last period	100.0	-	0.7	3.0	0.0	0.0	0.7	-0.3	-0.3
Capacity Utilization (SA)	-	67.2	66.2	68.5	67.7	68.1	68.4	68.1	-



Note: the new MPI series as adjusted by the OIE (coverage and base year at 2011)

P = Preliminary data

Sources: NSO, OIE, Customs Department and seasonally adjusted by BOT

* The latest month was estimated by the BOT



จำนวนนักท่องเที่ยวต่างประเทศขยายตัวต่อเนื่องในเกือบทุกกลุ่มหลัก โดยเฉพาะนักท่องเที่ยวจีน

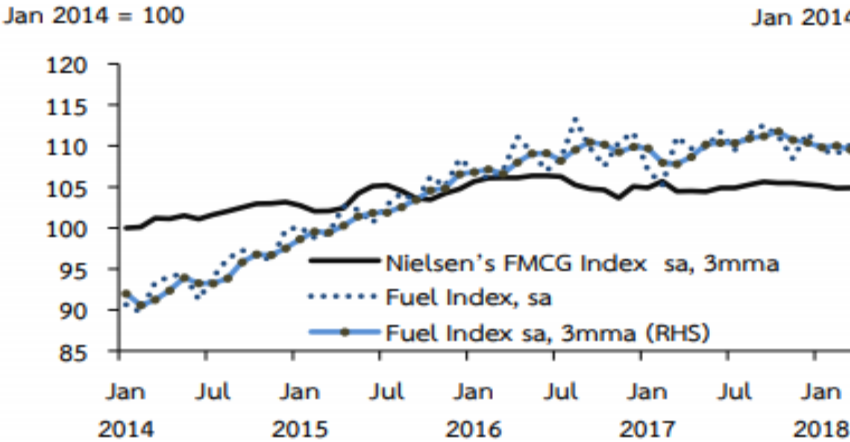
	2017	2017			2018		
		H1	Q3	Q4	Q1	Feb	Mar ^P
No. of tourists ('000)	35,381	17,324	8,777	9,280	10,609	3,567	3,497
%YoY	8.8	4.9	6.4	19.5	15.4	19.3	16.3
%QoQsa, %MoMsa	-	-	1.2	2.1	5.1	2.8	1.0



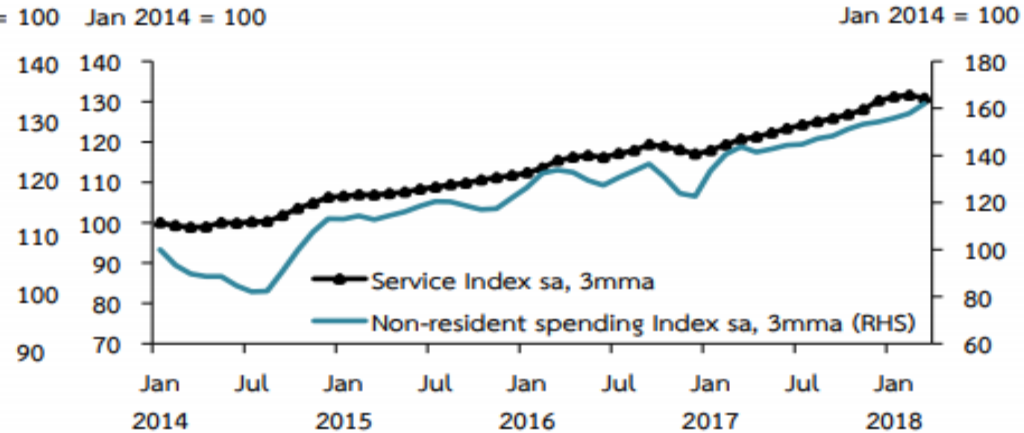


เครื่องชี้การบริโภคภาคเอกชนขยายตัวต่อเนื่อง ตามการใช้จ่ายในเกือบทุกหมวด

Nielsen's FMCG Index & Fuel Index

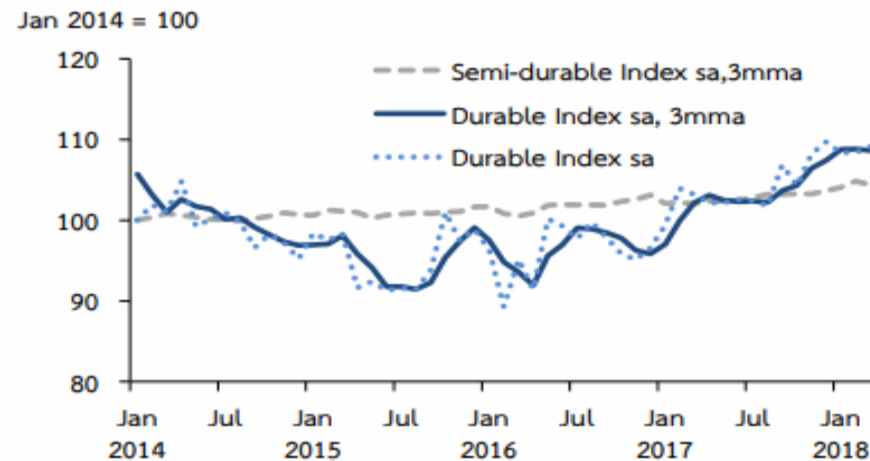


Service Index* & Net Tourist Spending Index



* Comprises of the VAT on hotel and restaurant sector and the sale of transportation sector

Durable and Semi-durable Indices



Private Consumption Indicators

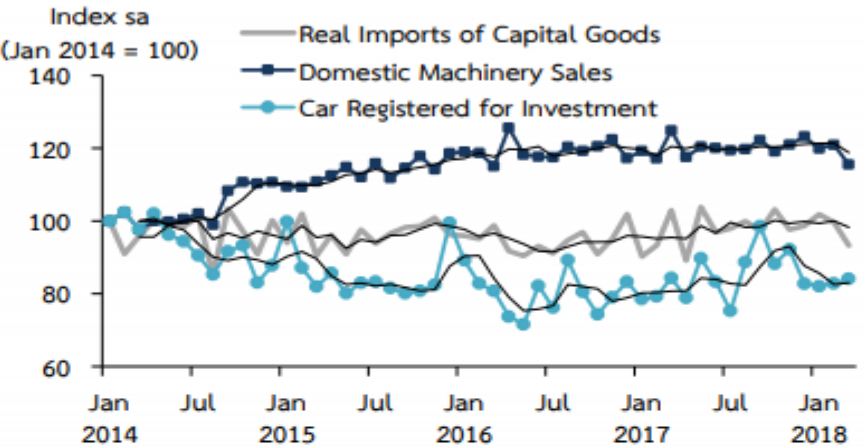
%YoY	2017	2017			2018			
		H1	Q3	Q4	Q1 ^P	Feb	Mar ^P	%MoM sa
Non-durable index	0.5	0.1	1.8	0.0	0.5	0.9	0.6	0.9
Semi-durable index	0.7	0.6	1.0	0.6	2.2	2.9	-0.6	-2.7
Durable index	7.9	6.8	4.7	12.6	6.2	4.0	5.1	0.7
Service index	6.9	5.5	5.3	11.4	8.5	8.4	8.9 ^E	0.7 ^E
(less) Net tourist spending	13.5	10.7	9.2	23.7	12.1	15.2	17.0	2.0
PCI	2.5	1.8	2.7	3.7	3.3	2.6	2.6	0.2

ด้านการลงทุนภาคเอกชน



เครื่องจักรการลงทุนภาคเอกชนปรับลดลงโดยเฉพาะในหมวดเครื่องจักรและอุปกรณ์ ส่วนหนึ่งจากผลของฐานสูงในปีก่อนของยอดจำหน่ายเครื่องจักรในประเทศ และการนำเข้าสินค้าทุนของภาคเอกชน อย่างไรก็ดี ยอดจดทะเบียนรถยนต์เชิงพาณิชย์ยังขยายตัวบ้าง

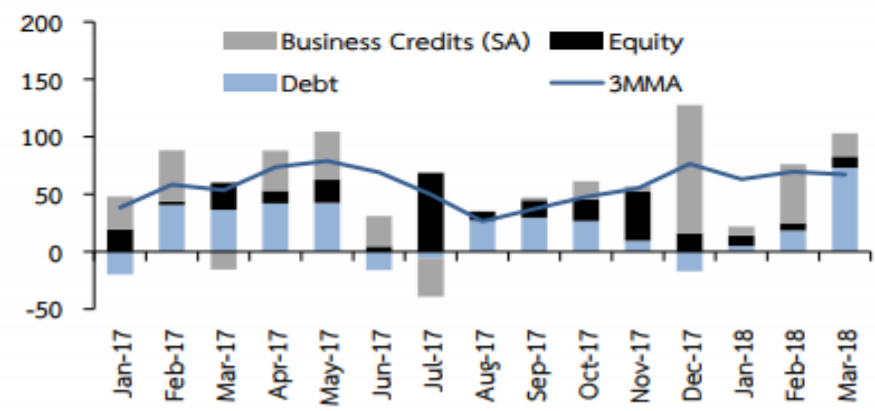
Investment in Machinery and Equipment



Investment in Construction



Sources of Corporate Financing



Note: Business credits and debt refer to change in outstanding (par); equity refers to new issuance at par value.

Private Investment Indicators

% YoY	2017	2017			2018			%MoM sa
		H1	Q3	Q4	Q1 ^P	Feb	Mar ^P	
Permitted Construction Area (9mma)	-6.2	-5.5	-5.8	-8.1	-5.0	-4.5	-4.8 ^E	0.9 ^E
Construction Materials Index	-0.9	-1.8	2.2	-2.3	-1.9	-1.6	-1.0	0.6
Real Imports of Capital Goods	3.2	2.0	4.4	4.3	2.8	7.0	-9.3	-6.4
Real Domestic Machinery Sales	1.0	0.8	1.1	1.2	-1.6	3.1	-7.3 ^E	-4.5 ^E
Newly Registered Motor Vehicles for Investment	5.7	2.8	6.5	11.8	3.0	4.2	0.2	1.6
PII	1.1	0.5	1.1	2.2	-0.3	2.3	-5.0	-2.9
Capacity Utilization (SA)	-	-	68.5	67.7	68.1	68.4	68.1	-

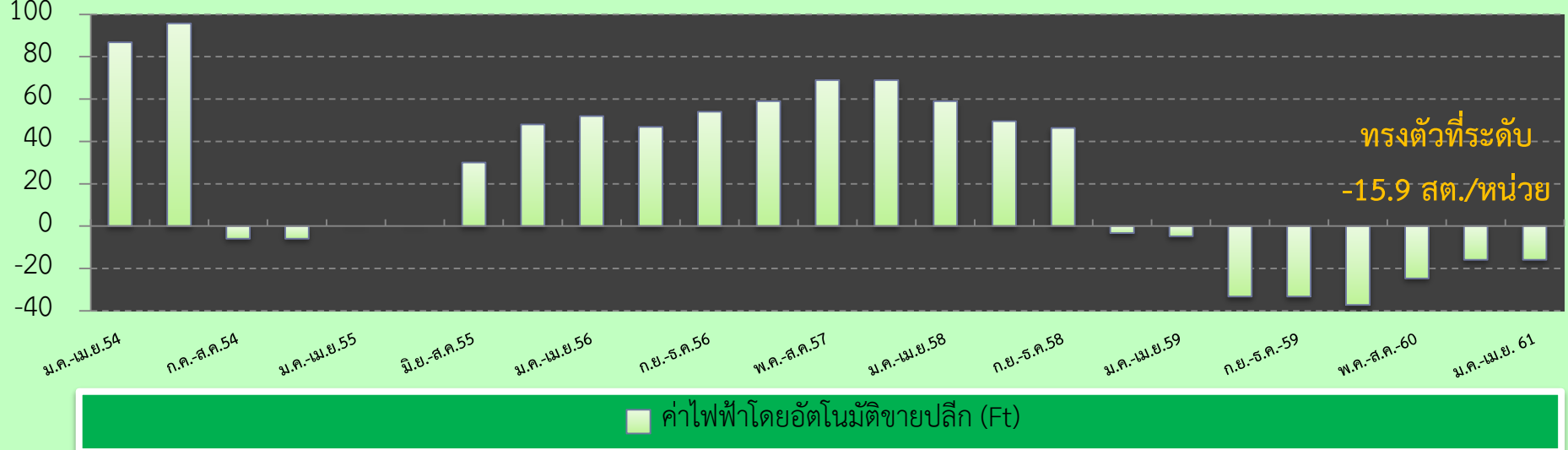
ค่าเงินบาท

แข็งค่าขึ้นจากเดือนก่อนเล็กน้อยโดยการแข็งค่าเร็วและต่อเนื่องซึ่งส่งผลกระทบต่อ การส่งออกและภาคการท่องเที่ยว
ในด้านราคาสินค้าและบริการที่มองในสายตาต่างชาติจะปรับเพิ่มสูงขึ้น

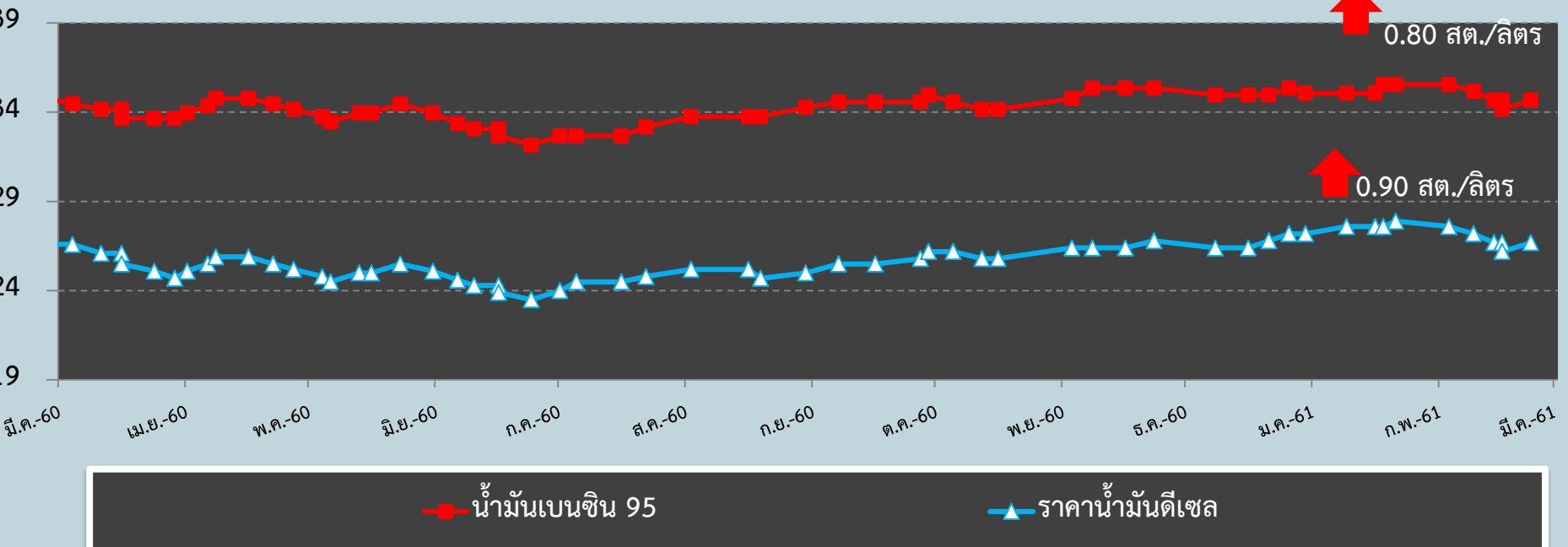


ภาวะเศรษฐกิจ ด้านต้นทุน

สตางค์/หน่วย



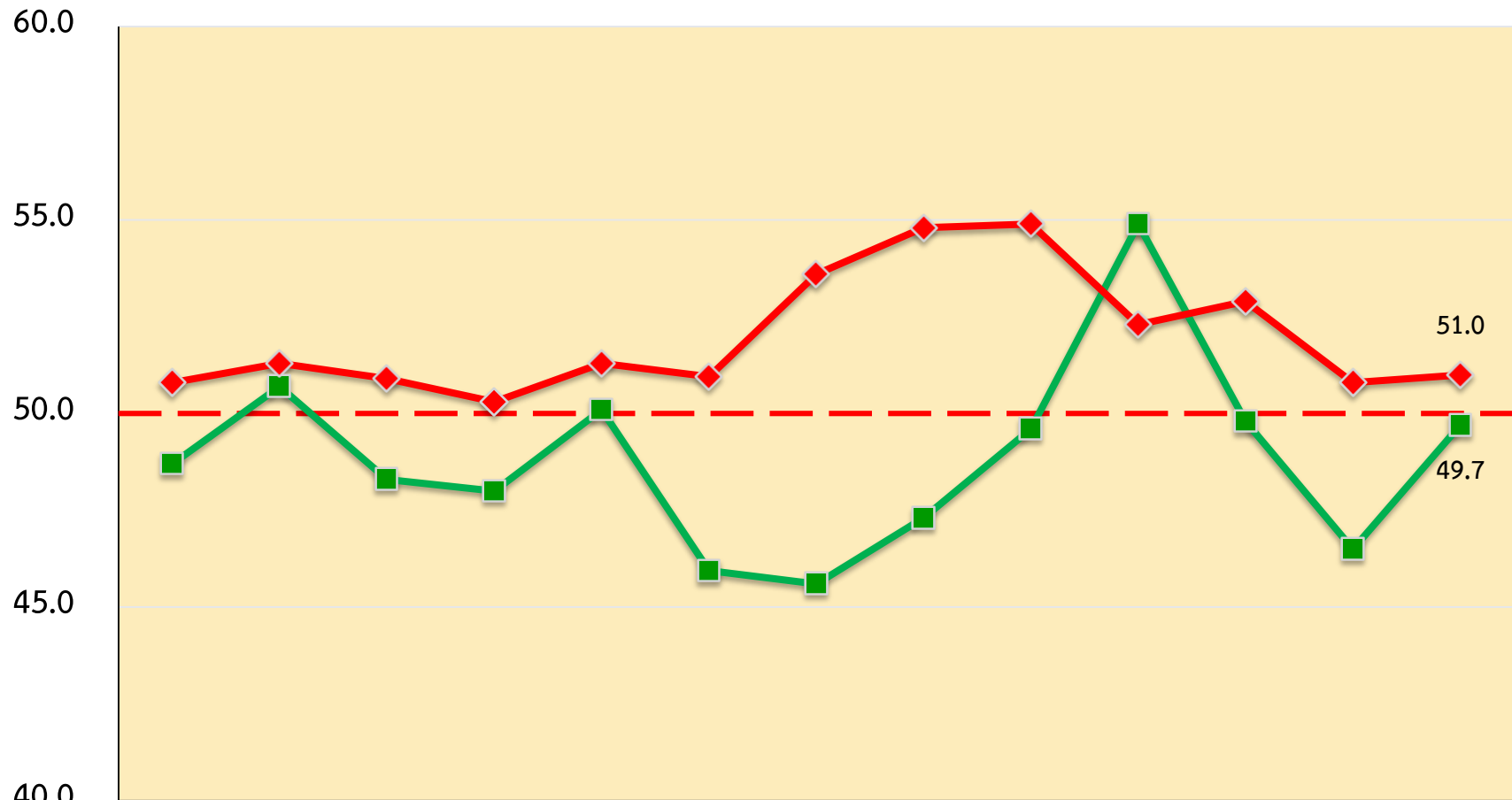
บาท/ลิตร



ดัชนีความเชื่อมั่นผู้ประกอบการภาคการค้าและบริการ

ประจำเดือนมีนาคม 2561

ดัชนีความเชื่อมั่น TSSI (SMEs+LE) มี.ค.60-มี.ค.61

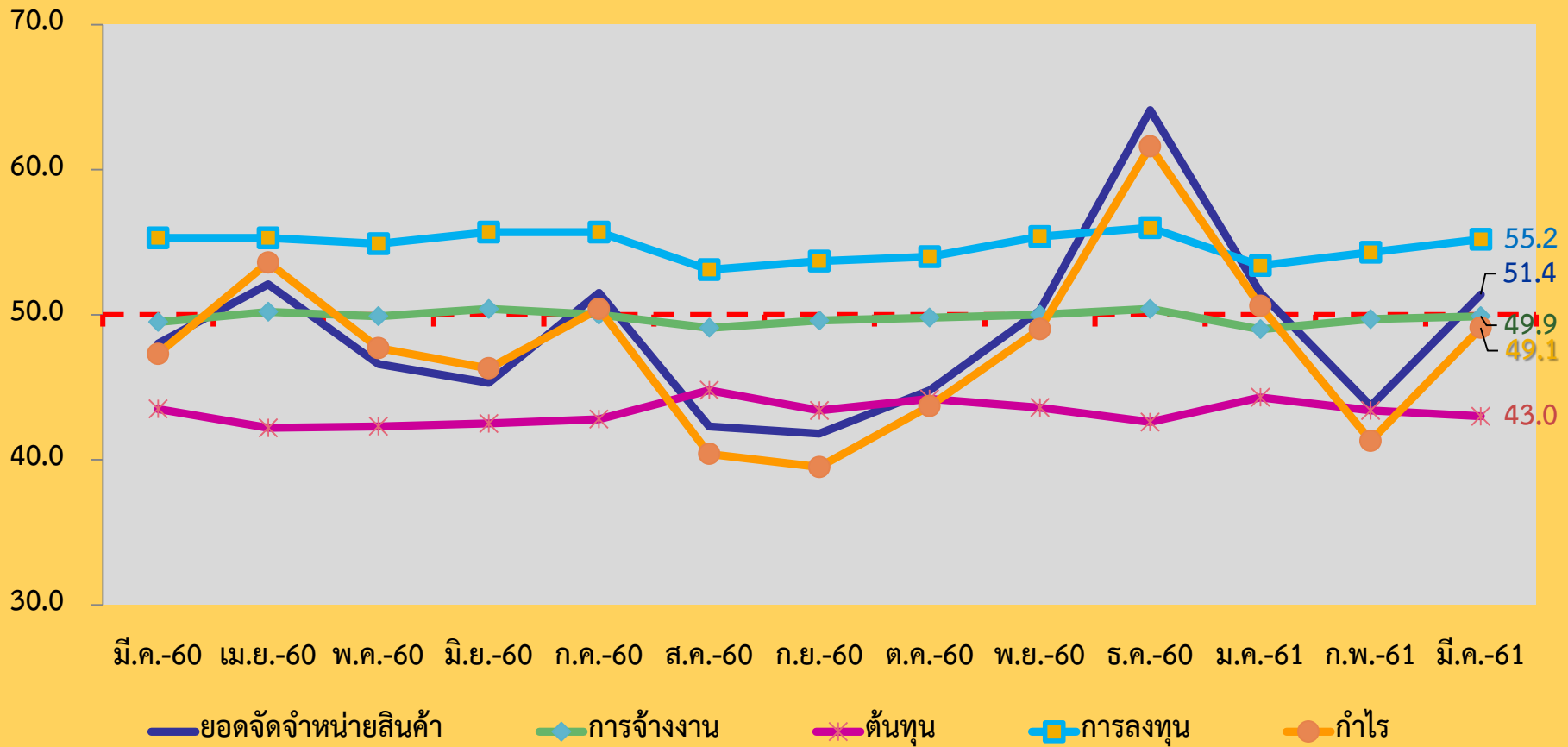


	มี.ค.-60	เม.ย.-60	พ.ค.-60	มิ.ย.-60	ก.ค.-60	ส.ค.-60	ก.ย.-60	ต.ค.-60	พ.ย.-60	ธ.ค.-60	ม.ค.-61	ก.พ.-61	มี.ค.-61
TSSI เดือนปัจจุบัน	48.7	50.7	48.3	48.0	50.1	45.9	45.6	47.3	49.6	54.9	49.8	46.5	49.7
TSSI 3 เดือนข้างหน้า	50.8	51.3	50.9	50.3	51.3	51.0	53.6	54.8	54.9	52.3	52.9	50.8	51.0

ดัชนีความเชื่อมั่น TSSI (SMEs+LE)

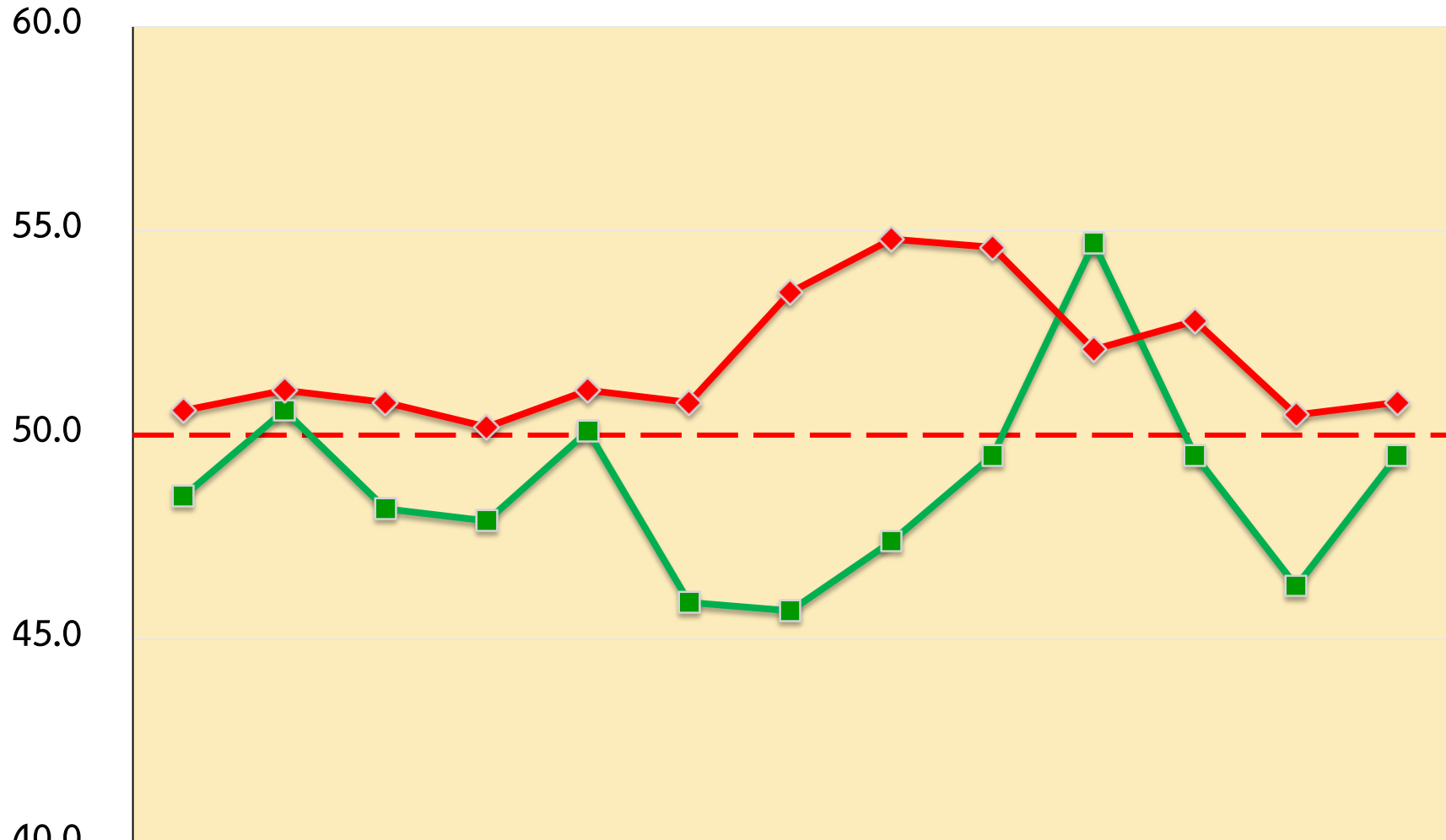
ภาคธุรกิจ	ปัจจุบัน				
	มี.ค.-60	ก.พ.-61	มี.ค.-61	%MOM	%YOY
รวมค้า+บริการ	48.7	46.5	49.7	3.2	1.0
ค้าส่ง+ค้าปลีก	48.8	46.4	48.7	2.3	-0.1
ค้าส่ง	50.4	46.0	47.3	1.3	-3.1
ค้าปลีก	48.5	46.5	49.1	2.6	0.6
บริการ	48.5	46.5	51.1	4.6	2.6
ภาคธุรกิจ	คาดการณ์ 3 เดือนข้างหน้า				
	มี.ค.-60	ก.พ.-61	มี.ค.-61	%MOM	%YOY
รวมค้า+บริการ	50.8	50.8	51.0	0.2	0.2
ค้าส่ง+ค้าปลีก	50.7	51.1	51.6	0.5	0.9
ค้าส่ง	50.9	50.3	52.3	2.0	1.4
ค้าปลีก	50.7	51.3	51.5	0.2	0.8
บริการ	50.9	50.5	50.2	-0.3	-0.7

ดัชนีความเชื่อมั่น TSSI (SMEs+LE) แยกตามองค์ประกอบ



องค์ประกอบ	ยอดจัดจำหน่ายสินค้า	การจ้างงาน	ต้นทุน	การลงทุน	กำไร
Δ MOM	7.7	0.2	-0.4	0.9	7.8

ดัชนีความเชื่อมั่น TSSI (SMEs) มี.ค.60-มี.ค.61



■ TSSI เดือนปัจจุบัน

◆ TSSI 3 เดือนข้างหน้า

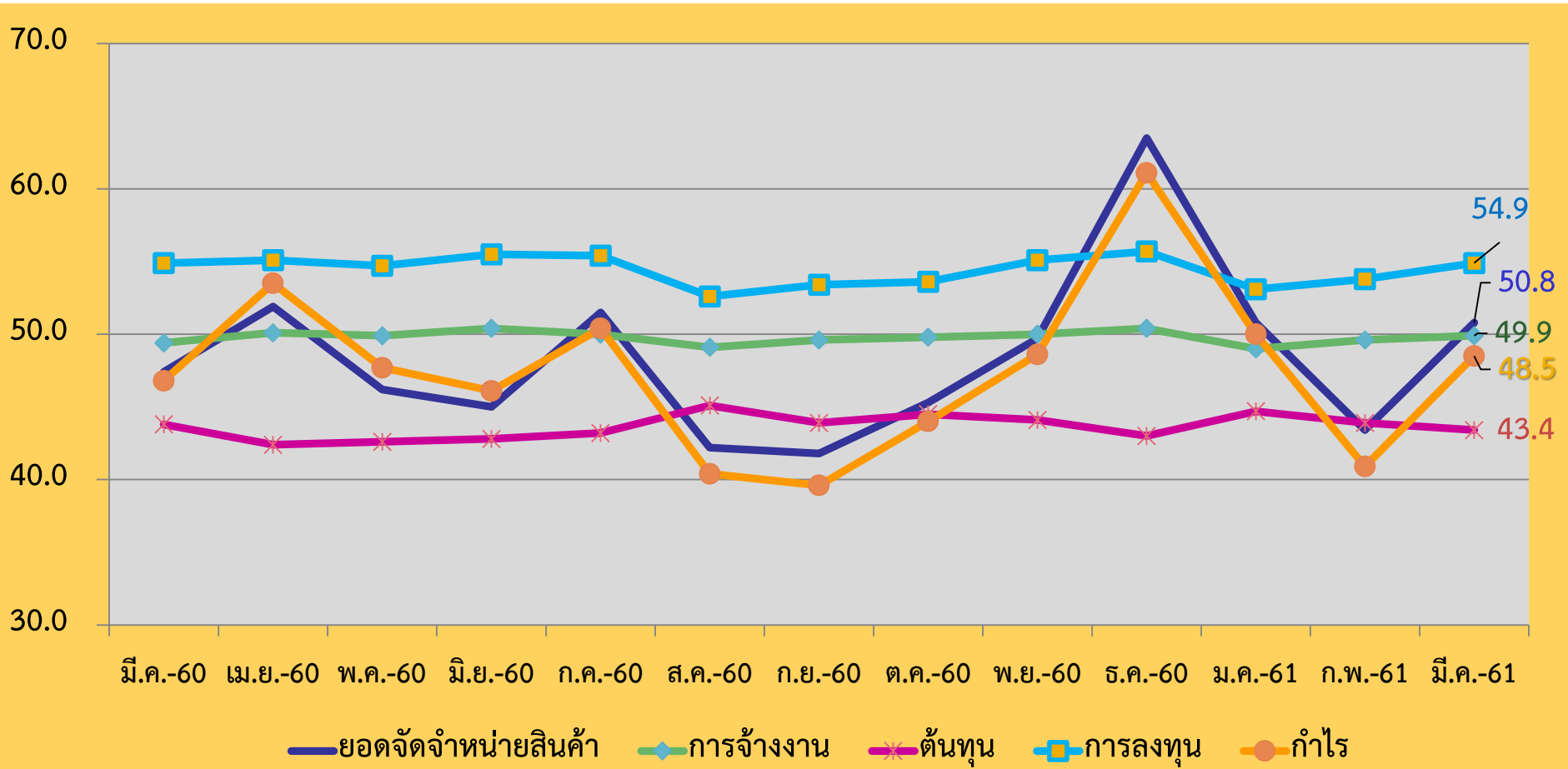
มี.ค.-60	เม.ย.-60	พ.ค.-60	มิ.ย.-60	ก.ค.-60	ส.ค.-60	ก.ย.-60	ต.ค.-60	พ.ย.-60	ธ.ค.-60	ม.ค.-61	ก.พ.-61	มี.ค.-61
48.5	50.6	48.2	47.9	50.1	45.9	45.7	47.4	49.5	54.7	49.5	46.3	49.5
50.6	51.1	50.8	50.2	51.1	50.8	53.5	54.8	54.6	52.1	52.8	50.5	50.8

ดัชนีความเชื่อมั่น TSSI (SMEs)

ภาคธุรกิจ	ปัจจุบัน				
	มี.ค.-60	ก.พ.-61	มี.ค.-61	%MOM	%YOY
รวมค้า+บริการ	48.5	46.3	49.5	3.2	1.0
ค้าส่ง+ค้าปลีก	48.5	46.5	48.4	1.9	-0.1
ค้าส่ง	50.2	46.1	47.1	1.0	-3.1
ค้าปลีก	48.0	46.6	48.7	2.1	0.7
บริการ	48.5	46.2	51.0	4.8	2.5

ภาคธุรกิจ	คาดการณ์ 3 เดือนข้างหน้า				
	มี.ค.-60	ก.พ.-61	มี.ค.-61	%MOM	%YOY
รวมค้า+บริการ	50.6	50.5	50.8	0.3	0.2
ค้าส่ง+ค้าปลีก	50.5	50.5	51.4	0.9	0.9
ค้าส่ง	50.8	50.2	52.0	1.8	1.2
ค้าปลีก	50.4	50.6	51.2	0.6	0.8
บริการ	50.8	50.4	50.0	-0.4	-0.8

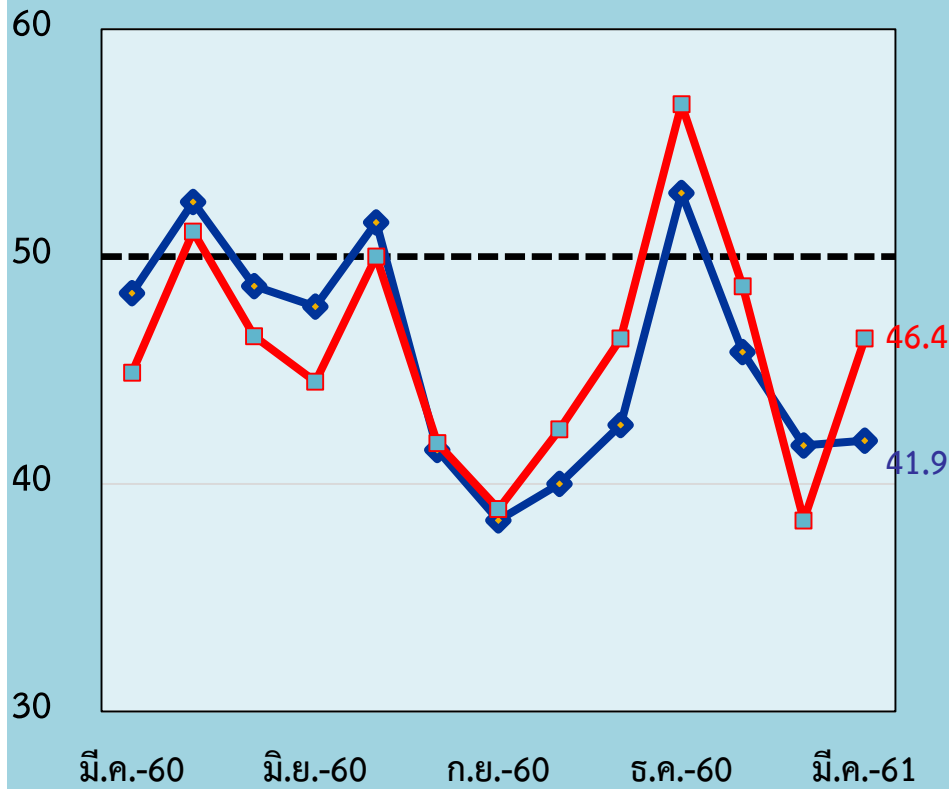
ดัชนีความเชื่อมั่น TSSI (SMEs) แยกตามองค์ประกอบ



องค์ประกอบ	ยอดจัดจำหน่ายสินค้า	การจ้างงาน	ต้นทุน	การลงทุน	กำไร
Δ MOM	7.4	0.3	-0.5	1.1	7.6

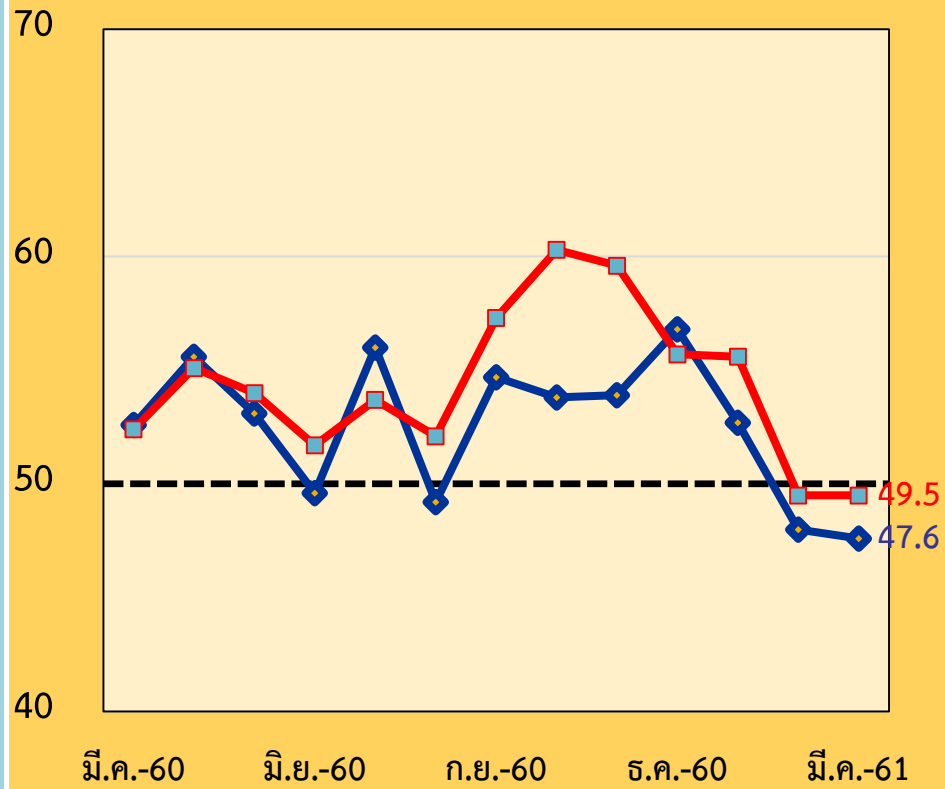
ดัชนีความเชื่อมั่นต่อเศรษฐกิจประเทศและธุรกิจตนเอง

ดัชนีปัจจุบัน



◆ ประเทศ ■ ธุรกิจตนเอง

ดัชนีคาดการณ์



◆ ประเทศ ■ ธุรกิจตนเอง

ความเชื่อมั่นต่อเศรษฐกิจประเทศ (SMEs)

ความเชื่อมั่นต่อธุรกิจตน (SMEs)

ภาคธุรกิจ	ปัจจุบัน				
	มี.ค.-60	ก.พ.-61	มี.ค.-61	%MOM	%YOY
รวมค้า+บริการ	48.4	41.7	41.9	0.2	-6.5
ค้าส่ง+ค้าปลีก	47.9	41.3	41.5	0.2	-6.4
ค้าส่ง	54.2	40.6	39.6	-1.0	-14.6
ค้าปลีก	46.3	41.5	42.0	0.5	-4.3
บริการ	49.1	42.2	42.6	0.4	-6.5

ภาคธุรกิจ	ปัจจุบัน				
	มี.ค.-60	ก.พ.-61	มี.ค.-61	%MOM	%YOY
รวมค้า+บริการ	44.9	38.4	46.4	8.0	1.5
ค้าส่ง+ค้าปลีก	44.7	37.8	43.6	5.8	-1.1
ค้าส่ง	52.4	38.8	40.2	1.4	-12.2
ค้าปลีก	42.7	37.6	44.5	6.9	1.8
บริการ	45.1	39.2	50.3	11.1	5.2

ภาคธุรกิจ	คาดการณ์ 3 เดือนข้างหน้า				
	มี.ค.-60	ก.พ.-61	มี.ค.-61	%MOM	%YOY
รวมค้า+บริการ	52.6	48.0	47.6	-0.4	-5.0
ค้าส่ง+ค้าปลีก	52.1	48.2	47.1	-1.1	-5.0
ค้าส่ง	53.6	47.6	48.8	1.2	-4.8
ค้าปลีก	51.7	48.4	46.7	-1.7	-5.0
บริการ	53.2	47.7	48.3	0.6	-4.9

ภาคธุรกิจ	คาดการณ์ 3 เดือนข้างหน้า				
	มี.ค.-60	ก.พ.-61	มี.ค.-61	%MOM	%YOY
รวมค้า+บริการ	52.4	49.5	49.5	0.0	-2.9
ค้าส่ง+ค้าปลีก	52.1	50.2	50.4	0.2	-1.7
ค้าส่ง	55.7	49.1	52.1	3.0	-3.6
ค้าปลีก	51.2	50.5	49.9	-0.6	-1.3
บริการ	52.7	48.7	48.4	-0.3	-4.3

การเปลี่ยนแปลงของค่าดัชนีรายธุรกิจภาคการค้าส่ง

ภาคค้าส่ง	ปัจจุบัน				
	มี.ค.-60	ก.พ.-61	มี.ค.-61	%MOM	%YOY
1.ภาคการค้าส่ง	50.2	46.1	47.1	1.0	-3.1
1.1 สินค้าเกษตร	51.2	48.8	50.5	1.7	-0.7
1.2 สินค้าอุปโภค/บริโภค	50.8	44.8	45.3	0.5	-5.5
1.3 วัสดุก่อสร้าง	49.3	44.3	45.3	1.0	-3.0

ภาคค้าส่ง	คาดการณ์ 3 เดือนข้างหน้า				
	มี.ค.-60	ก.พ.-61	มี.ค.-61	%MOM	%YOY
1.ภาคการค้าส่ง	50.8	50.2	52.0	1.8	1.2
1.1 สินค้าเกษตร	51.0	51.5	55.5	4.0	4.5
1.2 สินค้าอุปโภค/บริโภค	51.3	48.7	50.2	1.5	-1.1
1.3 วัสดุก่อสร้าง	50.0	50.4	50.0	-0.4	0.0

การเปลี่ยนแปลงของค่าดัชนีรายธุรกิจภาคการค้าปลีก

ภาคค้าปลีก	ปัจจุบัน				
	มี.ค.-60	ก.พ.-61	มี.ค.-61	%MOM	%YOY
2.ภาคการค้าปลีก	48.0	46.6	48.7	2.1	0.7
2.1 รถยนต์ รถจักรยานยนต์	47.2	41.9	45.8	3.9	-1.4
2.2 ร้านค้าปลีก (สมัยใหม่)	50.2	49.1	50.3	1.2	0.1
2.3 ร้านค้าปลีก (ดั้งเดิม)	45.2	47.7	46.9	-0.8	1.7
2.4 สถานีบริการน้ำมัน	49.3	47.1	51.6	4.5	2.3

ภาคค้าปลีก	คาดการณ์ 3 เดือนข้างหน้า				
	มี.ค.-60	ก.พ.-61	มี.ค.-61	%MOM	%YOY
2.ภาคการค้าปลีก	50.4	50.6	51.2	0.6	0.8
2.1 รถยนต์ รถจักรยานยนต์	50.3	51.5	51.4	-0.1	1.1
2.2 ร้านค้าปลีก (สมัยใหม่)	51.1	51.4	51.0	-0.4	-0.1
2.3 ร้านค้าปลีก (ดั้งเดิม)	48.5	48.2	49.9	1.7	1.4
2.4 สถานีบริการน้ำมัน	51.7	51.0	52.7	1.7	1.0

การเปลี่ยนแปลงของค่าดัชนีรายธุรกิจภาคบริการ

ภาคค้าบริการ	ปัจจุบัน				
	มี.ค.-60	ก.พ.-61	มี.ค.-61	%MOM	%YOY
3.ภาคบริการ	48.5	46.2	51.0	4.8	2.5
3.1 การก่อสร้าง	48.7	44.3	45.4	1.1	-3.3
3.2 กิจกรรม อสังหาริมทรัพย์	47.5	45.4	46.4	1.0	-1.1
3.3 บริการด้านสุขภาพ/ความงาม	47.6	50.6	51.7	1.1	4.1
3.4 การท่องเที่ยว	44.2	44.0	54.2	10.2	10.0
ภาคค้าบริการ	คาดการณ์ 3 เดือนข้างหน้า				
	มี.ค.-60	ก.พ.-61	มี.ค.-61	%MOM	%YOY
3.ภาคบริการ	50.8	50.4	50.0	-0.4	-0.8
3.1 การก่อสร้าง	51.7	46.7	51.2	4.5	-0.5
3.2 กิจกรรม อสังหาริมทรัพย์	51.6	48.2	50.5	2.3	-1.1
3.3 บริการด้านสุขภาพ/ความงาม	49.8	51.0	48.1	-0.5	0.7
3.4 การท่องเที่ยว	51.8	52.7	46.4	-4.6	-3.7

การเปลี่ยนแปลงของค่าดัชนีรายธุรกิจภาคบริการ (ต่อ)

ภาคบริการ	ปัจจุบัน				
	มี.ค.-60	ก.พ.-61	มี.ค.-61	%MOM	%YOY
3.5 สันทนาการ วัฒนธรรม การกีฬา	45.5	47.0	45.3	-1.7	-0.2
3.6 ด้านการขนส่งสินค้า	49.5	45.3	53.8	8.5	4.3
3.7 ขนส่งมวลชน	51.2	44.5	52.1	7.6	0.9
3.8 โรงแรม/เกสต์เฮาส์/บังกะโล	49.5	46.2	52.9	6.7	3.4
3.9 ร้านอาหาร/ภัตตาคาร	50.7	48.3	56.4	8.1	5.7

ภาคค้าบริการ	คาดการณ์ 3 เดือนข้างหน้า				
	มี.ค.-60	ก.พ.-61	มี.ค.-61	%MOM	%YOY
3.5 สันทนาการ วัฒนธรรม การกีฬา	48.1	47.2	46.4	-0.8	-1.7
3.6 ด้านการขนส่งสินค้า	49.1	55.1	51.8	-3.3	2.7
3.7 ขนส่งมวลชน	19.5	50.8	47.3	-3.5	-2.2
3.8 โรงแรม/เกสต์เฮาส์/บังกะโล	52.5	48.6	48.8	0.2	-3.7
3.9 ร้านอาหาร/ภัตตาคาร	51.6	53.7	54.0	0.3	2.4

กลุ่มธุรกิจที่นำมาพิจารณาในเดือนนี้

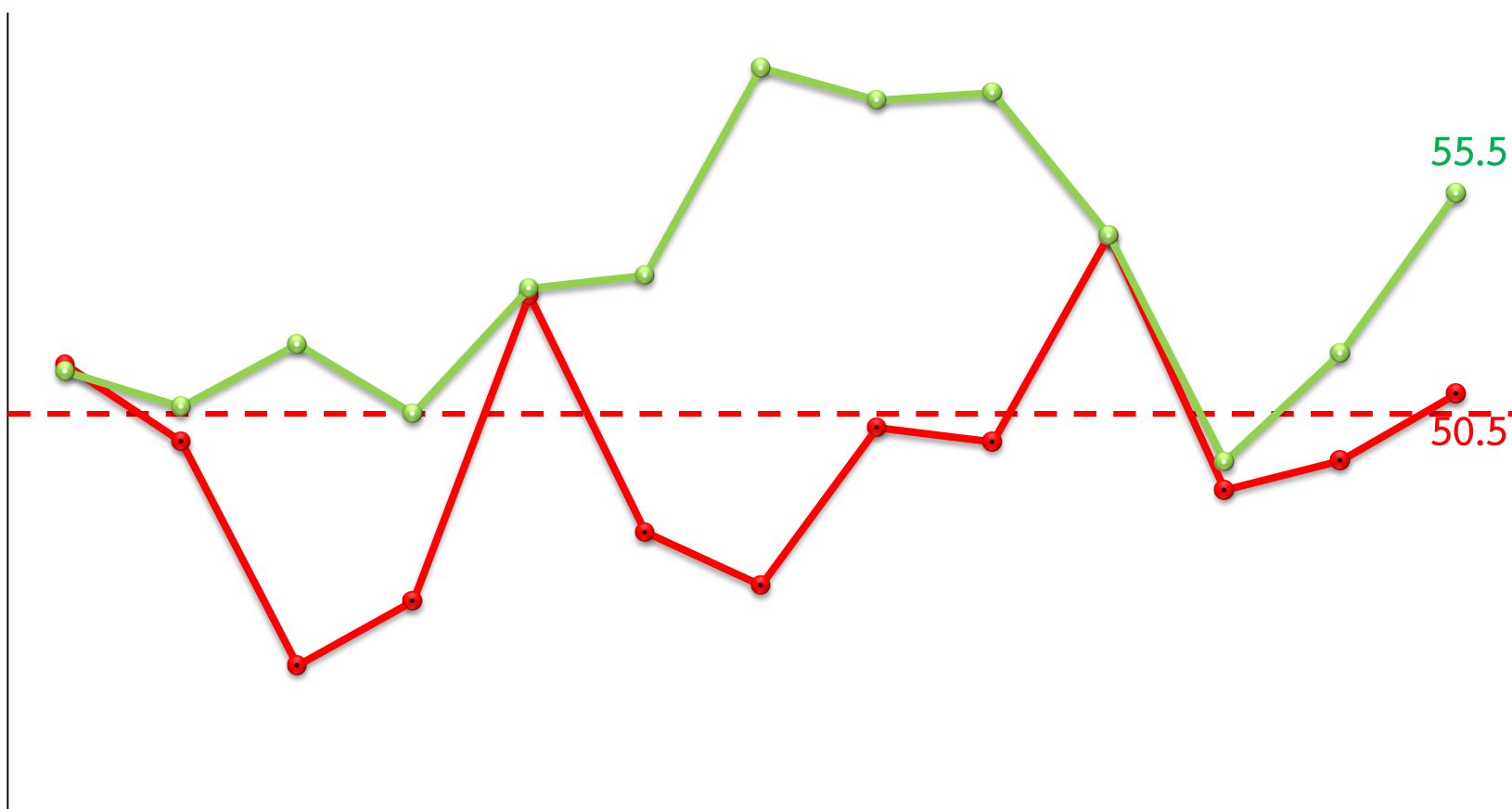
- กิจการค้าส่งสินค้าเกษตร (เพิ่มขึ้น 1.7)
- กิจการค้าปลีกน้ำมัน (เพิ่มขึ้น 4.5)
- กิจการบริการด้านการท่องเที่ยว (เพิ่มขึ้น 10.2)

กิจการค้าส่งสินค้าเกษตร

60.0

50.0

40.0



55.5

50.5

	มี.ค.-60	เม.ย.-60	พ.ค.-60	มิ.ย.-60	ก.ค.-60	ส.ค.-60	ก.ย.-60	ต.ค.-60	พ.ย.-60	ธ.ค.-60	ม.ค.-61	ก.พ.-61	มี.ค.-61
--	----------	----------	---------	----------	---------	---------	---------	---------	---------	---------	---------	---------	----------

●-เดือนปัจจุบัน

●-3 เดือนข้างหน้า

●-เดือนปัจจุบัน	51.2	49.3	43.7	45.3	53.0	47.1	45.7	49.7	49.3	54.5	48.1	48.8	50.5
●-3 เดือนข้างหน้า	51.0	50.2	51.7	50.0	53.1	53.5	58.6	57.8	58.0	54.5	48.8	51.5	55.5

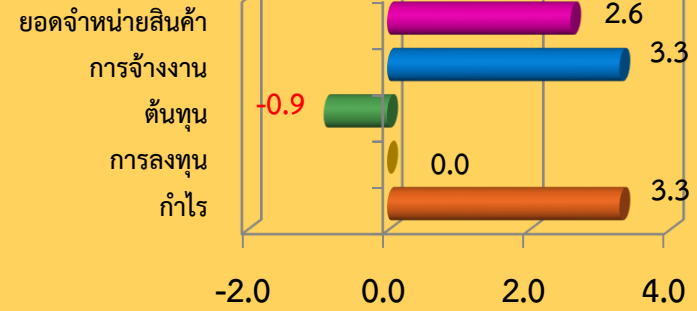
สาเหตุการปรับตัวของค่าดัชนีความเชื่อมั่น

ภาคค้าส่งสินค้าเกษตร

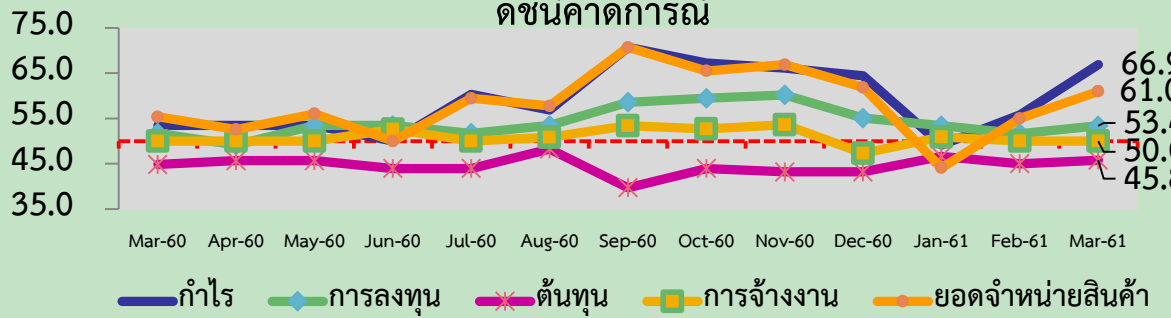
ดัชนีปัจจุบัน



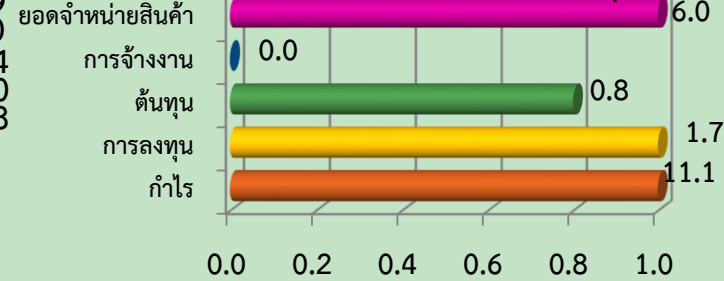
การเปลี่ยนแปลงในเดือนล่าสุด



ดัชนีคาดการณ์

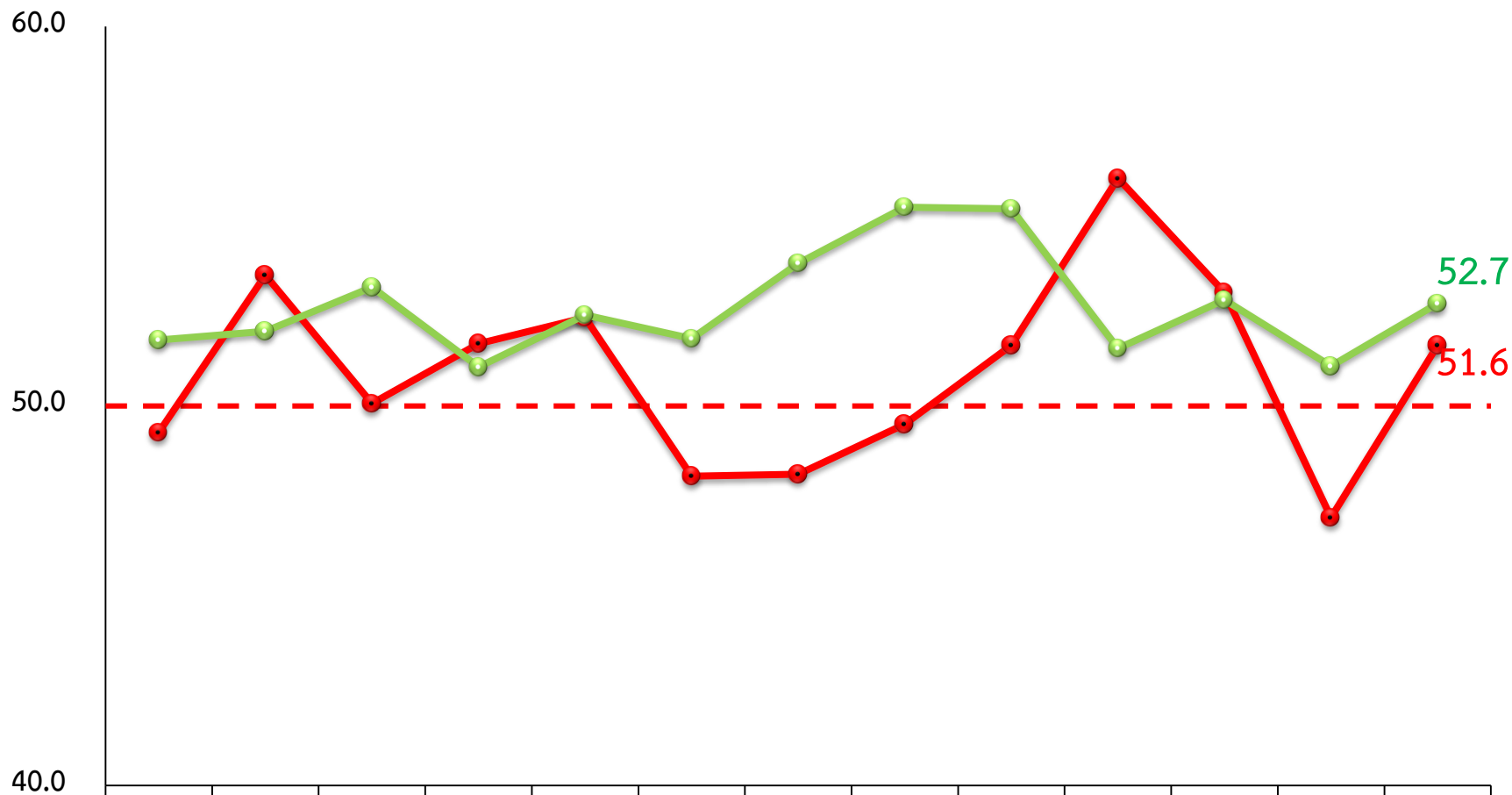


การเปลี่ยนแปลงในเดือนล่าสุด



ค่าดัชนีความเชื่อมั่นของผู้ประกอบการ SMEs กิจกรรมค้าส่งสินค้าเกษตรในปัจจุบันปรับตัวในทิศทางที่เพิ่มขึ้นสำหรับความเห็นผู้ประกอบการมองว่ายอดขายสินค้าและบริการเพิ่มขึ้นเมื่อเทียบกับเดือนที่ผ่านมาเนื่องจากเดือนมีนาคมเป็นช่วงที่จะเข้าสู่ช่วงเทศกาลสงกรานต์ ประกอบกับเป็นช่วงปิดภาคเรียนทำให้ประชาชนมีการวางแผนเดินทางไปท่องเที่ยวยังสถานที่ต่างๆ โดยการจองที่พักและตั๋วเครื่องบินมากขึ้น ขณะที่ภาคการผลิตเร่งจัดส่งสินค้าก่อนจะหยุดยาวในเดือนหน้า ทำให้ยอดขายสินค้าและบริการของผู้ประกอบการเพิ่มขึ้น ในภาพรวมด้านการเกษตรดัชนีผลผลิตการเกษตร (ปรับฤดูกาล) ปรับตัวเพิ่มขึ้นจากปีก่อนและเดือนก่อนร้อยละ 4.89 และ 4.36 ตามลำดับ โดยเป็นผลมาจากการปรับตัวเพิ่มขึ้นของหมวดพืชผลสำคัญ และหมวดปศุสัตว์ ร้อยละ 6.25 และ 2.74 ตามลำดับ นอกจากนี้สำนักงานเศรษฐกิจการเกษตรได้มีการประกาศภาวะเศรษฐกิจภาคเกษตรไตรมาสแรกขยายตัวร้อยละ 3.8 ทุกสาขาการผลิต และคาดการณ์ว่าทั้งปีขยายตัวร้อยละ 3-4 อีกทั้งภาครัฐได้มีการเปิดเผยข้อมูลแผนการพัฒนารายภาคที่เกี่ยวข้องกับด้านการเกษตร อาทิ การส่งเสริมการยกระดับการผลิตสินค้าเกษตรโดยใช้นวัตกรรม เทคโนโลยี และความคิดสร้างสรรค์ การเกษตรแปรรูปที่มีมูลค่าเพิ่ม การพัฒนาโครงสร้างพื้นฐานให้สามารถสนับสนุนภาคเกษตรได้มากขึ้น เป็นต้น ด้านการบริโภคภาคเอกชนมีสัญญาณการขยายตัวโดยดัชนีอุปโภคบริโภคภาคเอกชน ปรับตัวเพิ่มขึ้นร้อยละ 16.35 และ 1.69 เมื่อเทียบกับเดือนที่ผ่านมาและปีที่ผ่านมาตามลำดับ สอดคล้องกับมูลค่าการจดทะเบียนมูลค่าเพิ่มที่มีการขยายตัวร้อยละ 3.62 เมื่อเทียบกับปีที่ผ่านๆมา ส่วนสาเหตุที่ทำให้ค่าดัชนีความเชื่อมั่นคาดการณ์ 3 เดือนข้างหน้าปรับตัวในทิศทางที่เพิ่มขึ้นเนื่องจากในช่วงเดือนมิถุนายนเป็นช่วงฤดูกาลเพาะปลูก ทำให้เกษตรกรมีการจับจ่ายเพื่อซื้อวัสดุทางการเกษตร อาทิ ปุ๋ย เมล็ดพันธ์ น้ำมัน ซึ่งสถานการณ์ดังกล่าวสร้างความหวังให้กับผู้ประกอบการถึงภาวะการจับจ่ายใช้สอยของภาคครัวเรือนโดยเฉพาะกลุ่มเกษตรกรที่อาจจะขยายตัวเพิ่มขึ้นจึงทำให้มีการจัดโปรโมชั่นเพื่อกระตุ้นยอดขายมากขึ้น

กิจการค้าปลีกน้ำมัน

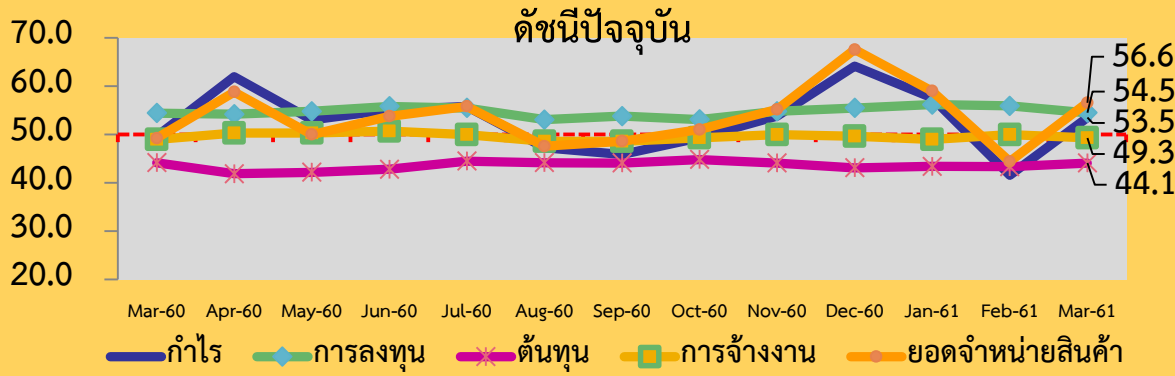


	มี.ค.-60	เม.ย.-60	พ.ค.-60	มิ.ย.-60	ก.ค.-60	ส.ค.-60	ก.ย.-60	ต.ค.-60	พ.ย.-60	ธ.ค.-60	ม.ค.-61	ก.พ.-61	มี.ค.-61
●-● เดือนปัจจุบัน	49.3	53.5	50.1	51.6	52.3	48.2	48.2	49.5	51.6	56.0	53.0	47.1	51.6
●-● 3 เดือนข้างหน้า	51.7	52.0	53.1	51.0	52.4	51.8	53.8	55.2	55.2	51.5	52.8	51.0	52.7

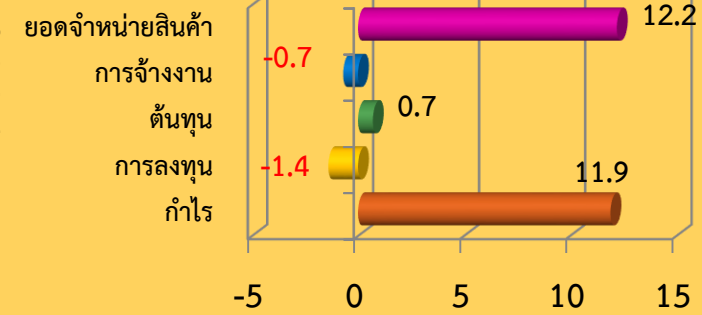
สาเหตุการปรับตัวของค่าดัชนีความเชื่อมั่น

ธุรกิจค้าปลีกน้ำมัน

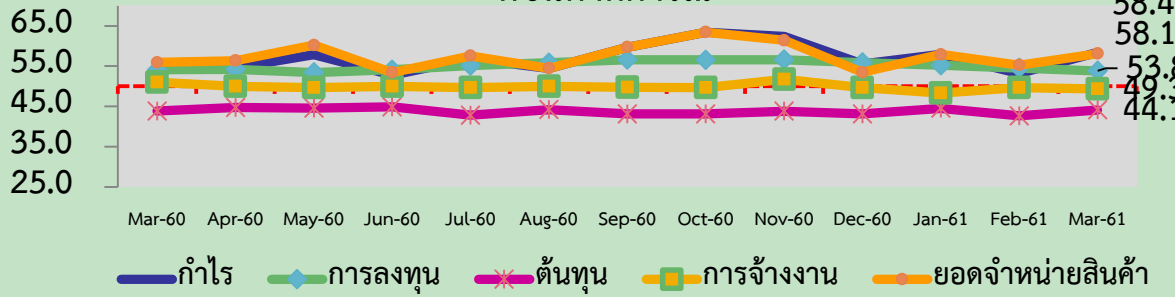
ดัชนีปัจจุบัน



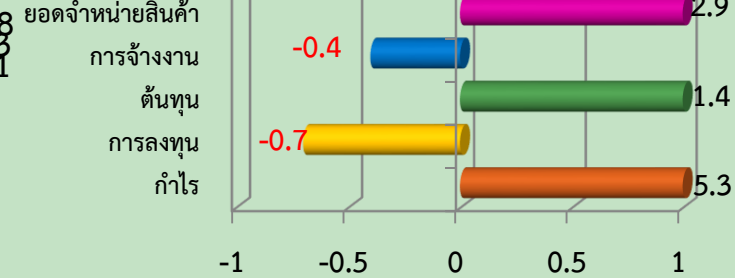
การเปลี่ยนแปลงในเดือนล่าสุด



ดัชนีคาดการณ์

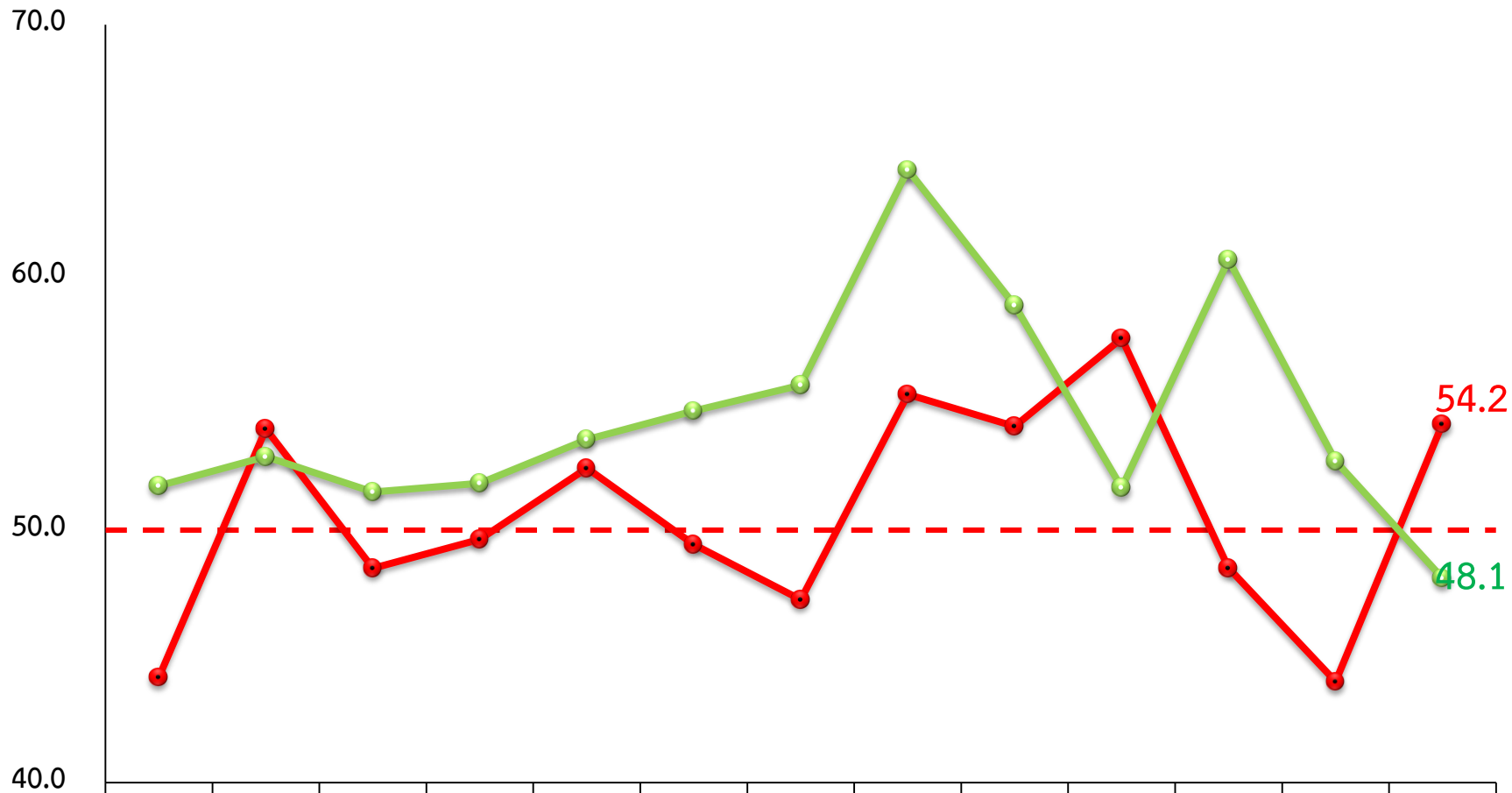


การเปลี่ยนแปลงในเดือนล่าสุด



ค่าดัชนีความเชื่อมั่นของผู้ประกอบการ SMEs กิจการค้าปลีกน้ำมันในปัจจุบันปรับตัวในทิศทางที่เพิ่มขึ้นในส่วนของผู้ประกอบการมองว่ายอดขายสินค้าและบริการเพิ่มขึ้นเมื่อเทียบกับเดือนที่ผ่านมา เนื่องจาก เดือนมีนาคมเป็นช่วงที่เข้าสู่ช่วงเทศกาลสงกรานต์ ประกอบกับเป็นช่วงปิดภาคเรียนทำให้ประชาชนมีการวางแผนเดินทางไปท่องเที่ยวยังสถานที่ต่างๆ โดยการจองที่พักและตั๋วเครื่องบินมากขึ้น ขณะที่ภาคการผลิตเร่งจัดส่งสินค้าก่อนจะหยุดยาวในเดือนหน้า ส่งผลให้ความต้องการขนส่งสินค้าเพิ่มสูงขึ้น ทำให้ยอดขายสินค้าและบริการของผู้ประกอบการเพิ่มขึ้น ในภาพรวมเดือนมีนาคมภาคการท่องเที่ยวขยายตัวต่อเนื่อง โดยมีนักท่องเที่ยวต่างชาติจำนวน 3.49 ล้านคน ปรับตัวเพิ่มขึ้นร้อยละ 16.27 เมื่อเทียบกับปีที่ โดยสามารถสร้างรายได้จำนวน 189,158.64 ล้านบาท เพิ่มขึ้นร้อยละ 22.28 เมื่อเทียบกับปีที่ผ่านมา ด้านภาคการส่งออกยังคงขยายตัวต่อเนื่องเป็นเดือนที่ 13 โดยปรับตัวเพิ่มขึ้นร้อยละ 7.0 เมื่อเทียบกับปีที่ผ่านมา โดยขยายตัวได้ดีในทุกตลาด เป็นการขยายตัวจากกลุ่มสินค้าอุตสาหกรรมเป็นสำคัญ ด้านการบริโภคภาคเอกชนมีสัญญาณการขยายตัวโดยดัชนีอุปโภคบริโภคภาคเอกชนในเดือน มี.ค. 61 อยู่ที่ระดับ 128.11 ปรับตัวเพิ่มขึ้นร้อยละ 16.35 และ 1.69 เมื่อเทียบกับเดือนที่ผ่านมาและปีที่ผ่านมา ตามลำดับ โดยดัชนียอดขายบริการคมนาคมขนส่ง ปรับตัวเพิ่มขึ้นร้อยละ 7.71 และร้อยละ 7.65 เมื่อเทียบกับเดือนที่ผ่านมาและปีที่ผ่านมา ตามลำดับสะท้อนให้เห็นถึงความต้องการใช้น้ำมันที่เพิ่มสูงขึ้นของประชาชน สอดคล้องกับมูลค่าการจัดเก็บภาษีมูลค่าเพิ่มที่มีการขยายตัวร้อยละ 3.62 เมื่อเทียบกับปีที่ผ่านมา ส่วนสาเหตุที่ทำให้ค่าดัชนีความเชื่อมั่นคาดการณ์ 3 เดือนข้างหน้าปรับตัวในทิศทางที่เพิ่มขึ้นเนื่องจากในช่วงเดือนมิถุนายนเป็นช่วงฤดูการเพาะปลูก ทำให้เกษตรกรมีการจับจ่ายเพื่อซื้อวัสดุทางการเกษตร อาทิ ปุ๋ย เมล็ดพันธุ์ น้ำมัน นอกจากนี้ภาครัฐมีการกระตุ้นการท่องเที่ยวโดยมีการประชาสัมพันธ์แหล่งท่องเที่ยวชุมชนโดยผ่านการจัดกิจกรรมต่างๆ อาทิ การเปิดตัวตลาดประชารัฐตามภูมิภาคต่างๆ ซึ่งสถานการณ์ดังกล่าวสร้างความหวังให้กับผู้ประกอบการถึงภาวะการจับจ่ายใช้สอยของภาคครัวเรือนที่อาจจะขยายตัวเพิ่มขึ้นจึงทำให้มีการจัดโปรโมชั่นเพื่อกระตุ้นยอดขายมากขึ้น โดยอัตราการจองห้องพักล่วงหน้า 3 เดือนปรับตัวเพิ่มขึ้นร้อยละ 7.78 เมื่อเทียบกับปีที่ผ่านมา

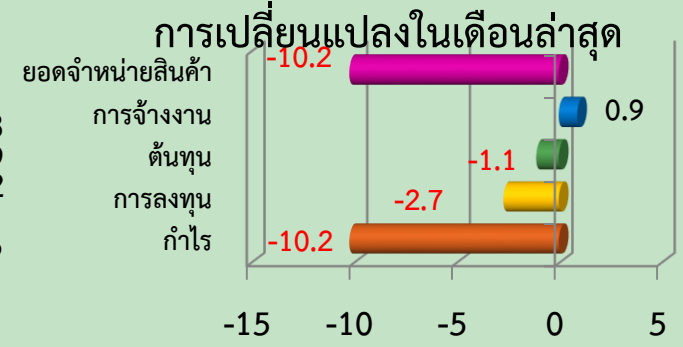
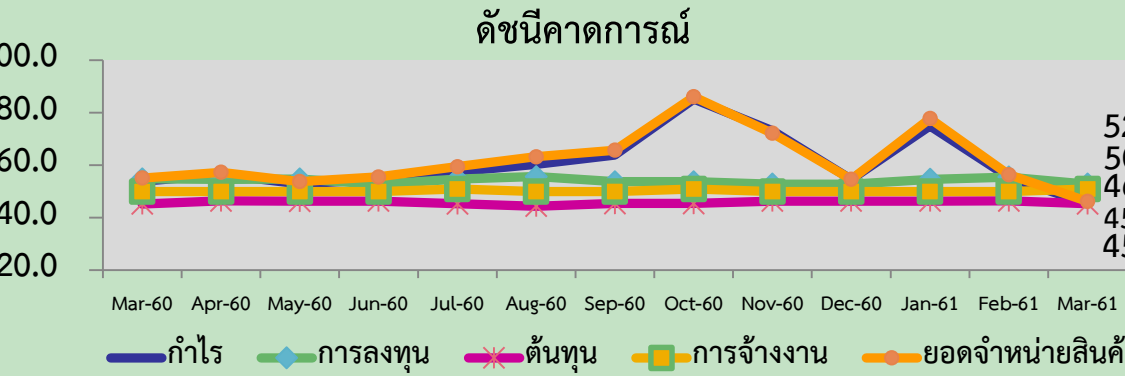
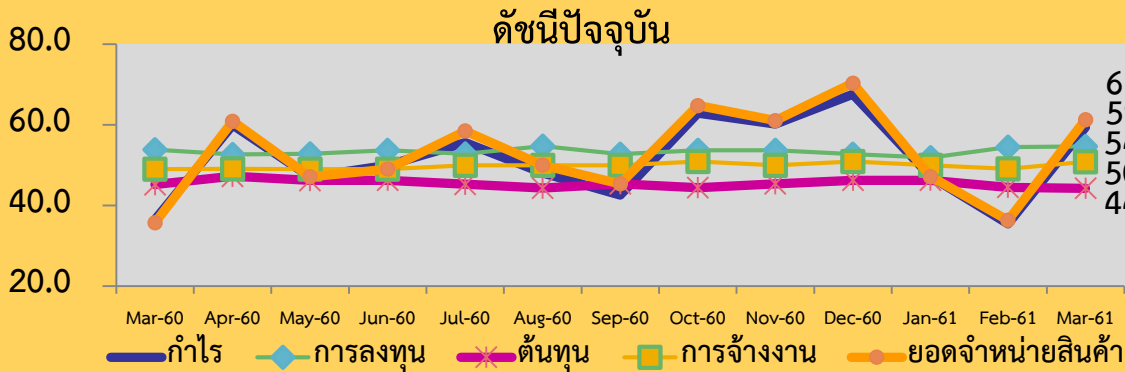
กิจการบริการด้านการท่องเที่ยว



	มี.ค.-60	เม.ย.-60	พ.ค.-60	มิ.ย.-60	ก.ค.-60	ส.ค.-60	ก.ย.-60	ต.ค.-60	พ.ย.-60	ธ.ค.-60	ม.ค.-61	ก.พ.-61	มี.ค.-61
เดือนปัจจุบัน	44.2	54.0	48.5	49.6	52.5	49.4	47.2	55.4	54.1	57.6	48.5	44.0	54.2
3 เดือนข้างหน้า	51.8	52.9	51.5	51.9	53.6	54.7	55.7	64.3	58.9	51.7	60.7	52.7	48.1

สาเหตุการปรับตัวของค่าดัชนีความเชื่อมั่น

กิจการบริการด้านการท่องเที่ยว



ค่าดัชนีความเชื่อมั่นของผู้ประกอบการ SMEs กิจการบริการด้านการท่องเที่ยวในปัจจุบันปรับตัวในทิศทางที่**เพิ่มขึ้น**เดือนมีนาคมเป็นช่วงที่จะเข้าสู่ช่วงเทศกาลสงกรานต์ ประกอบกับเป็นช่วงปิดภาคเรียนทำให้ประชาชนมีการวางแผนเดินทางไปท่องเที่ยวยังสถานที่ต่างๆ โดยการจองที่พักและตั๋วเดินทางมากขึ้น ทำให้ยอดจำหน่ายสินค้าและบริการของผู้ประกอบการเพิ่มขึ้น ในภาพรวมเดือนมีนาคมภาคการท่องเที่ยวขยายตัวต่อเนื่อง โดยมีนักท่องเที่ยวต่างชาติจำนวน 3.49 ล้านคน ปรับตัวเพิ่มขึ้นร้อยละ 16.27 เมื่อเทียบกับปีที่ผ่านมา โดยสามารถสร้างรายได้จำนวน 189,158.64 ล้านบาท เพิ่มขึ้นร้อยละ 22.28 เมื่อเทียบกับปีที่ผ่านมานอกจากนี้มียานไทยเที่ยวไทยครั้งที่ 46 ซึ่งจัดขึ้นระหว่างวันที่ 1-4 มี.ค. 61 โดยคาดว่าจะมีผู้ชมงานมากกว่า 400,000 คน เงินสะพัดไม่น้อยกว่า 200 ล้านบาท ด้านการบริโภคภาคเอกชนมีสัญญาณการขยายตัวโดยดัชนีอุปโภคบริโภคภาคเอกชนในเดือน มี.ค. 61 ปรับตัวเพิ่มขึ้นร้อยละ 16.35 และ 1.69 เมื่อเทียบกับเดือนที่ผ่านมาและปีที่ผ่านมา ตามลำดับ โดยดัชนีการใช้จ่ายของนักท่องเที่ยวต่างชาติ และดัชนีภาษีมูลค่าเพิ่มหมวดโรงแรมและภัตตาคาร ปรับตัวเพิ่มขึ้นร้อยละ 13.04 และ 9.04 เมื่อเทียบกับปีก่อน ตามลำดับ สอดคล้องกับมูลค่าการจดทะเบียนภาษีมูลค่าเพิ่มที่มีการขยายตัวร้อยละ 3.62 เมื่อเทียบกับปีที่ผ่านมา ในส่วนสาเหตุที่ทำให้ค่าดัชนีความเชื่อมั่นคาดการณ์ 3 เดือนข้างหน้าปรับตัวในทิศทางที่**ลดลง**เนื่องจากในช่วงเดือนมิถุนายนเป็นช่วงฤดูฝนซึ่งทำให้เป็นอุปสรรคต่อการเดินทางทำให้บรรยากาศในการค้าเจียบเหงา แต่ภาครัฐมีการกระตุ้นการท่องเที่ยวโดยมีการประชาสัมพันธ์แหล่งท่องเที่ยวชมโดยผ่านการจัดกิจกรรมต่างๆ อาทิ การเปิดตัวตลาดประชารัฐตามภูมิภาคต่างๆ ซึ่งสถานการณ์ดังกล่าวสร้างความหวังให้กับผู้ประกอบการถึงภาวะการจับจ่ายใช้สอยของภาคครัวเรือนที่อาจจะขยายตัวเพิ่มขึ้นจึงทำให้มีการจัดโปรโมชั่นเพื่อกระตุ้นยอดขายมากขึ้น โดยอัตราการจองห้องพักล่วงหน้า 3 เดือนปรับตัวเพิ่มขึ้นร้อยละ 7.78 เมื่อเทียบกับปีที่ผ่านมา

ดัชนีความเชื่อมั่นแยกพิจารณาในแต่ละภูมิภาค




ประจำเดือนมีนาคม 2561

ดัชนีความเชื่อมั่น TSSI SMEs รวมภาคการค้าและบริการ รายภูมิภาค

ภาคค้าบริการ	ปัจจุบัน				
	มี.ค.-60	ก.พ.-61	มี.ค.-61	%MOM	%YOY
กรุงเทพฯและปริมณฑล	46.0	47.1	48.8	1.7	2.8
ตะวันออกเฉียงเหนือ	47.2	43.3	46.3	3.0	-0.9
เหนือ	52.3	48.9	51.3	2.4	-1.0
ใต้	53.1	47.3	50.9	3.6	-2.2
กลาง+ตะวันออกเฉียง+ตะวันตก	43.0	44.5	50.3	5.8	7.3
ภาคค้าบริการ	คาดการณ์ 3 เดือนข้างหน้า				
	มี.ค.-60	ก.พ.-61	มี.ค.-61	%MOM	%YOY
กรุงเทพฯและปริมณฑล	51.8	52.4	51.5	-0.9	-0.3
ตะวันออกเฉียงเหนือ	48.9	49.2	49.2	0.3	0.6
เหนือ	46.2	51.0	49.2	-1.8	3.0
ใต้	56.7	48.9	54.8	5.9	-1.9
กลาง+ตะวันออกเฉียง+ตะวันตก	48.6	50.5	48.2	-2.3	-0.4

สาเหตุการปรับตัวของค่าดัชนีความเชื่อมั่นในปัจจุบัน ของภูมิภาคต่าง ๆ

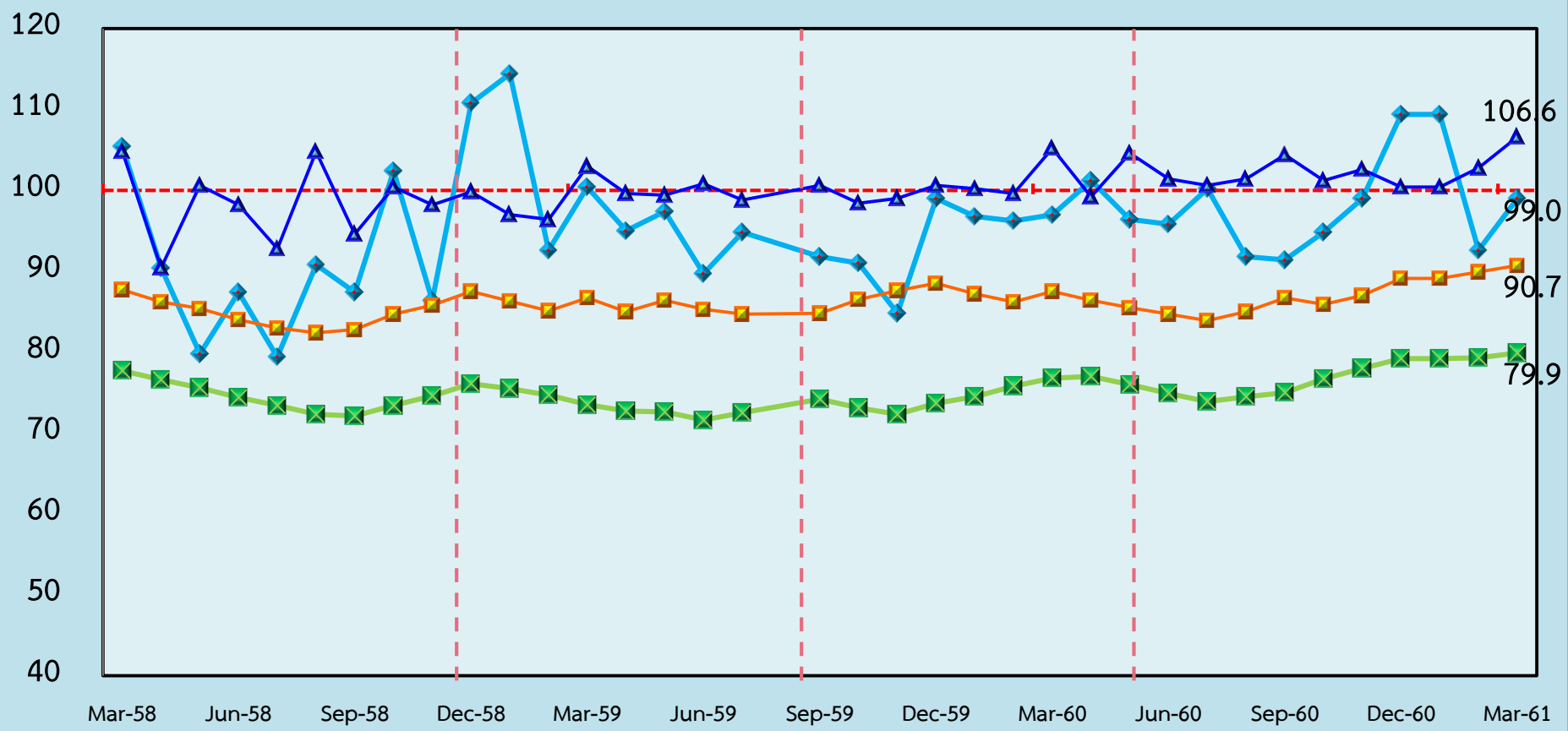
ภูมิภาค	ทิศทางการเปลี่ยนแปลงของค่าดัชนีความเชื่อมั่นในปัจจุบัน		
	ภาคค้าส่ง (-1.0)	ภาคค้าปลีก (2.1)	ภาคบริการ (4.8)
กรุงเทพมหานคร และปริมณฑล	1.4 (สินค้าเกษตร)	0.5 (ค้าปลีกน้ำมัน)	3.0 (การท่องเที่ยว)
ภาคตะวันออกเฉียงเหนือ	7.7 (สินค้าเกษตร)	1.6 (รถจักรยานยนต์, รถยนต์)	4.0 (ขนส่งสินค้า)
ภาคเหนือ	-2.7 (สินค้าเกษตร)	2.6 (ค้าปลีกน้ำมัน)	4.4 (ขนส่งสินค้า)
ภาคใต้	-0.2 (สินค้าเกษตร)	0.6 (รถจักรยานยนต์, รถยนต์)	6.7 (โรงแรม เกสต์เฮาส์ บังกะโล)
ภาคกลาง ตะวันออก และตะวันตก	ไม่เปลี่ยนแปลง	6.9 (รถจักรยานยนต์, รถยนต์)	5.6 (การท่องเที่ยว)

หมายเหตุ :  ปรับตัวในทิศทางที่เพิ่มขึ้น  ปรับตัวในทิศทางที่ลดลง  อยู่ในทิศทางที่ทรงตัว

เปรียบเทียบดัชนีความเชื่อมั่นในด้านต่าง ๆ

ประจำเดือนมีนาคม 2561

เปรียบเทียบค่าดัชนี ระหว่าง TSSI, TISI, BSI และ CCI



- ◆ ดัชนีความเชื่อมั่นผู้ประกอบการภาคการค้าและบริการ (TSSI)
- ▲ ดัชนีความเชื่อมั่นทางธุรกิจ (BSI)
- ดัชนีความเชื่อมั่นภาคอุตสาหกรรม (TISI)
- ⊠ ดัชนีความเชื่อมั่นผู้บริโภค (CCI)

หมายเหตุ : ค่าดัชนี TSSI และ BSI ได้ทำการคำนวณปรับฐาน 100

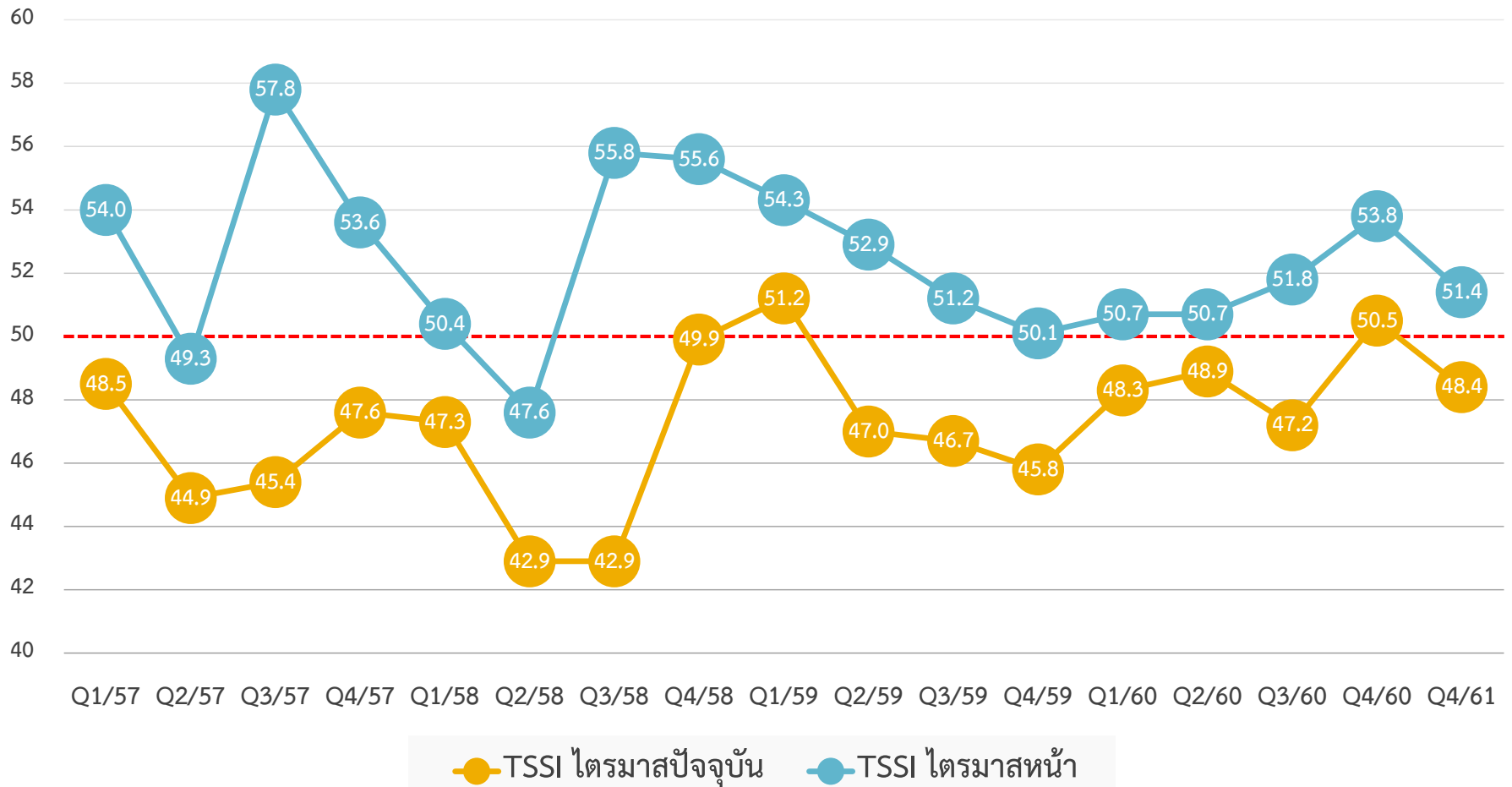
ดัชนีความเชื่อมั่นผู้ประกอบการภาคการค้าและบริการ
ประจำไตรมาสที่ 1 ปี 2561

ดัชนีความเชื่อมั่น TSSI ไตรมาสที่ 1/61 (SMEs)

ภาคธุรกิจ	ปัจจุบัน				
	Q1/60	Q4/60	Q1/61	%QOQ	%YOY
รวมค้า+บริการ	48.3	50.5	48.4	-2.1	0.1
ค้าส่ง+ค้าปลีก	48.3	49.4	47.8	-1.6	-0.5
ค้าส่ง	49.7	48.2	46.8	-1.4	-2.9
ค้าปลีก	47.9	49.7	48.1	-1.6	0.2
บริการ	48.4	52.1	49.4	-2.7	1.0

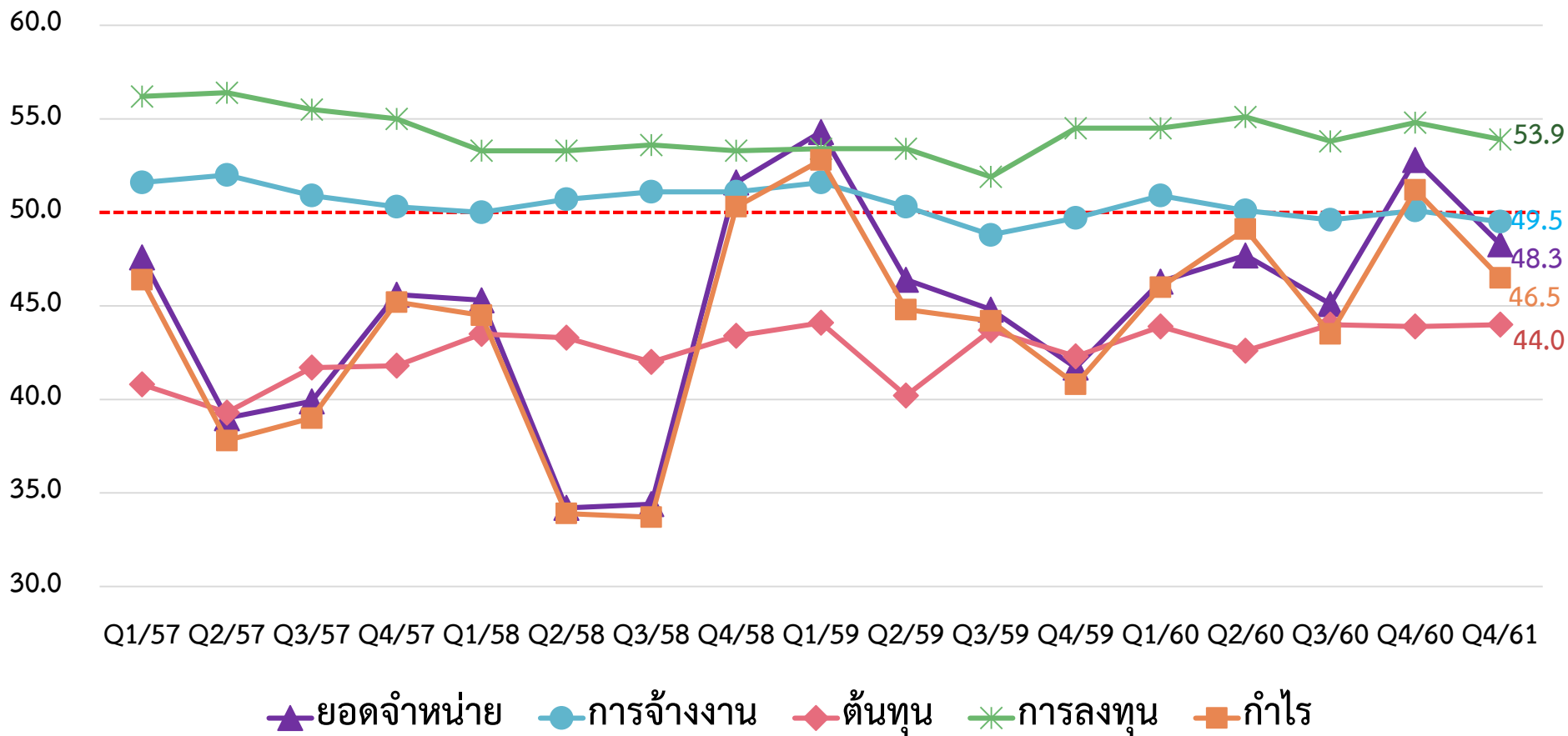
ภาคธุรกิจ	คาดการณ์ 3 เดือนข้างหน้า				
	Q1/60	Q4/60	Q1/61	%QOQ	%YOY
รวมค้า+บริการ	50.7	53.8	51.4	-2.4	0.7
ค้าส่ง+ค้าปลีก	50.4	53.1	51.1	-2.0	0.7
ค้าส่ง	51.1	54.2	50.7	-3.5	-0.4
ค้าปลีก	50.2	52.9	51.2	-1.7	1.0
บริการ	51.1	54.8	51.7	-3.1	0.6

ดัชนีความเชื่อมั่น TSSI Q1/57 -Q1/61 (SMEs)



ดัชนีความเชื่อมั่น TSSI Q1/57 – Q1/61 (SMEs)

แยกตามองค์ประกอบ



องค์ประกอบ

ยอดจัดจำหน่ายสินค้า

การจ้างงาน

ต้นทุน

การลงทุน

กำไร

ΔQOQ

-4.5

-0.6

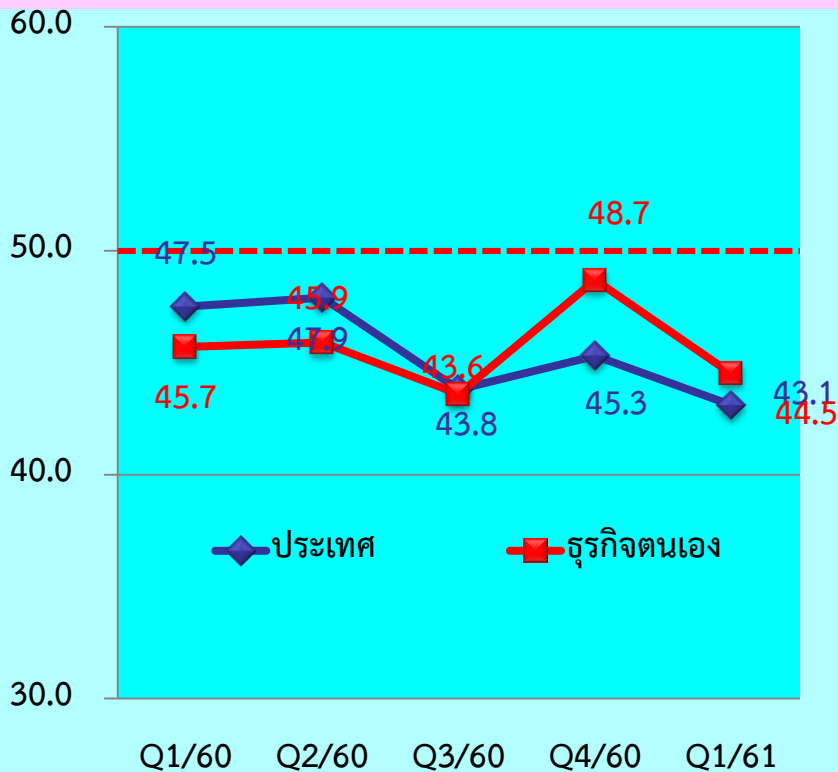
0.1

-0.9

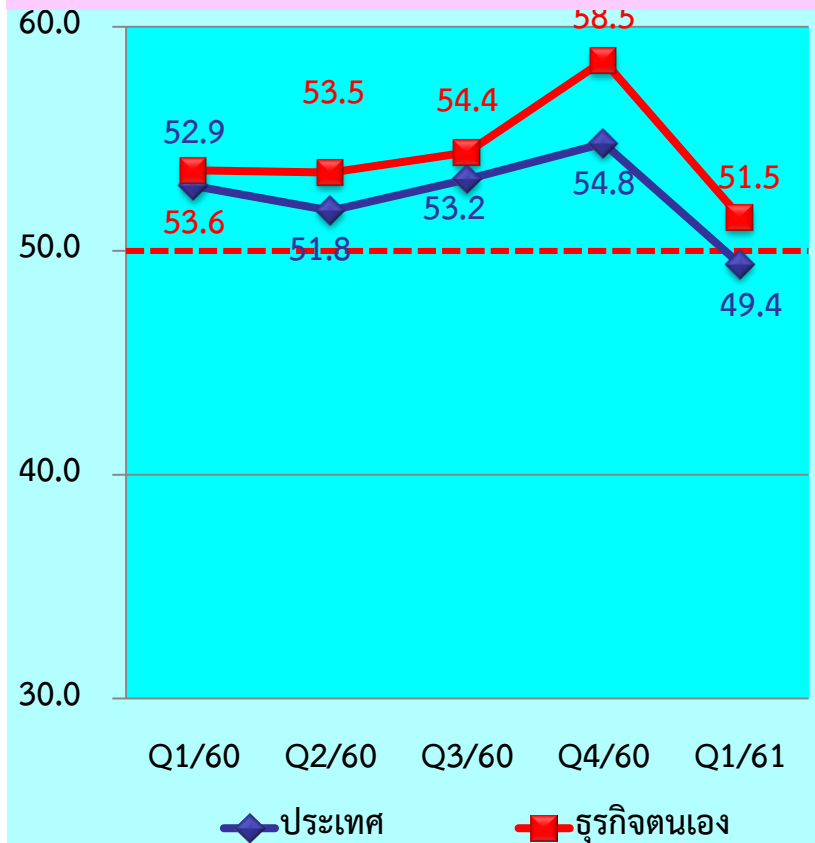
-4.7

ดัชนีความเชื่อมั่นต่อเศรษฐกิจประเทศและธุรกิจตนเอง

ดัชนีไตรมาสปัจจุบัน



ดัชนีไตรมาสหน้า



ความเชื่อมั่นต่อเศรษฐกิจประเทศ (SMEs)

ความเชื่อมั่นต่อธุรกิจตน (SMEs)

ภาคธุรกิจ	ปัจจุบัน				
	Q1/60	Q4/60	Q1/61	%QOQ	%YOY
รวมค้า+บริการ	47.5	45.3	43.1	-2.2	-4.4
ค้าส่ง+ค้าปลีก	47.4	44.0	42.4	-1.6	-5.0
ค้าส่ง	49.7	43.9	41.4	-2.5	-8.3
ค้าปลีก	46.8	44.0	42.7	-1.3	-4.1
บริการ	47.7	47.0	44.2	-2.8	-3.5

ภาคธุรกิจ	ปัจจุบัน				
	Q1/60	Q4/60	Q1/61	%QOQ	%YOY
รวมค้า+บริการ	45.7	48.7	44.5	-4.2	-1.2
ค้าส่ง+ค้าปลีก	45.2	45.9	42.9	-3.0	-2.3
ค้าส่ง	49.7	42.5	41.0	-1.5	-8.7
ค้าปลีก	44.1	46.8	43.4	-3.4	-0.7
บริการ	46.3	52.5	46.7	-5.8	0.4

ภาคธุรกิจ	คาดการณ์ 3 เดือนข้างหน้า				
	Q1/60	Q4/60	Q1/61	%QOQ	%YOY
รวมค้า+บริการ	52.9	54.8	49.4	-5.4	-3.5
ค้าส่ง+ค้าปลีก	52.7	54.7	49.3	-5.4	-3.4
ค้าส่ง	55.2	57.9	49.9	-8.0	-5.3
ค้าปลีก	52.1	53.8	49.1	-4.7	-3.0
บริการ	53.1	55.0	49.6	-5.4	-3.5

ภาคธุรกิจ	คาดการณ์ 3 เดือนข้างหน้า				
	Q1/60	Q4/60	Q1/61	%QOQ	%YOY
รวมค้า+บริการ	53.6	58.5	51.5	-7.0	-2.1
ค้าส่ง+ค้าปลีก	52.9	56.8	51.0	-5.8	-1.9
ค้าส่ง	55.6	56.7	50.0	-6.7	-5.6
ค้าปลีก	52.1	56.8	51.2	-5.6	-0.9
บริการ	54.4	60.9	52.4	-8.5	-2.0

การเปลี่ยนแปลงของค่าดัชนีรายธุรกิจภาคการค้าส่ง

ภาคค้าส่ง	ปัจจุบัน				
	Q1/60	Q4/60	Q1/61	%QOQ	%YOY
1.ภาคการค้าส่ง	49.7	48.2	46.8	-1.4	-2.9
1.1 สินค้าเกษตร	51.6	51.1	49.1	-2.0	-2.5
1.2 สินค้าอุปโภค/บริโภค	49.9	48.0	45.6	-2.4	-4.3
1.3 วัสดุก่อสร้าง	47.2	44.9	45.4	0.5	-1.8

ภาคค้าส่ง	คาดการณ์ 3 เดือนข้างหน้า				
	Q1/60	Q4/60	Q1/61	%QOQ	%YOY
1.ภาคการค้าส่ง	51.1	54.2	50.7	-3.5	-0.4
1.1 สินค้าเกษตร	51.4	56.8	51.9	-4.9	0.5
1.2 สินค้าอุปโภค/บริโภค	51.9	53.8	49.6	-4.2	-2.3
1.3 วัสดุก่อสร้าง	50.0	51.6	50.6	-1.0	0.6

การเปลี่ยนแปลงของค่าดัชนีรายธุรกิจภาคการค้าปลีก

ภาคค้าปลีก	ปัจจุบัน				
	Q1/60	Q4/60	Q1/61	%QOQ	%YOY
2.ภาคการค้าปลีก	47.9	49.7	48.1	-1.6	0.2
2.1 รถยนต์ รถจักรยานยนต์	46.3	48.2	44.5	-3.7	-1.8
2.2 ร้านค้าปลีก (สมัยใหม่)	50.1	51.3	49.5	-1.8	-0.6
2.3 ร้านค้าปลีก (ดั้งเดิม)	45.4	46.9	47.3	0.4	1.9
2.4 สถานีบริการน้ำมัน	49.6	52.4	50.6	-1.8	1.0

ภาคค้าปลีก	คาดการณ์ 3 เดือนข้างหน้า				
	Q1/60	Q4/60	Q1/61	%QOQ	%YOY
2.ภาคการค้าปลีก	50.2	52.9	51.2	-1.7	1.0
2.1 รถยนต์ รถจักรยานยนต์	49.5	52.3	50.9	-1.4	1.4
2.2 ร้านค้าปลีก (สมัยใหม่)	51.3	53.3	51.6	-1.7	0.3
2.3 ร้านค้าปลีก (ดั้งเดิม)	48.4	51.9	50.1	-1.8	1.7
2.4 สถานีบริการน้ำมัน	51.6	54.0	52.2	-1.8	0.6

การเปลี่ยนแปลงของค่าดัชนีรายธุรกิจภาคบริการ

ภาคค้าบริการ	ปัจจุบัน				
	Q1/60	Q4/60	Q1/61	%QOQ	%YOY
3.ภาคบริการ	48.4	52.1	49.4	-2.7	1.0
3.1 การก่อสร้าง	47.1	46.3	45.0	-1.3	-2.1
3.2 กิจกรรม อสังหาริมทรัพย์	46.9	48.3	46.6	-1.7	-0.3
3.3 บริการด้านสุขภาพ/ความงาม	49.0	51.7	51.0	-0.7	2.0
3.4 การท่องเที่ยว	48.1	55.7	48.9	-6.8	0.8
ภาคค้าบริการ	คาดการณ์ 3 เดือนข้างหน้า				
	Q1/60	Q4/60	Q1/61	%QOQ	%YOY
3.ภาคบริการ	51.0	54.7	51.7	-3.0	0.7
3.1 การก่อสร้าง	50.0	51.9	49.1	-2.8	-0.9
3.2 กิจกรรม อสังหาริมทรัพย์	50.9	53.6	49.8	-3.8	-1.1
3.3 บริการด้านสุขภาพ/ความงาม	50.3	52.5	51.6	-0.9	1.3
3.4 การท่องเที่ยว	52.3	58.3	53.8	-4.5	1.5

การเปลี่ยนแปลงของค่าดัชนีรายธุรกิจภาคบริการ (ต่อ)

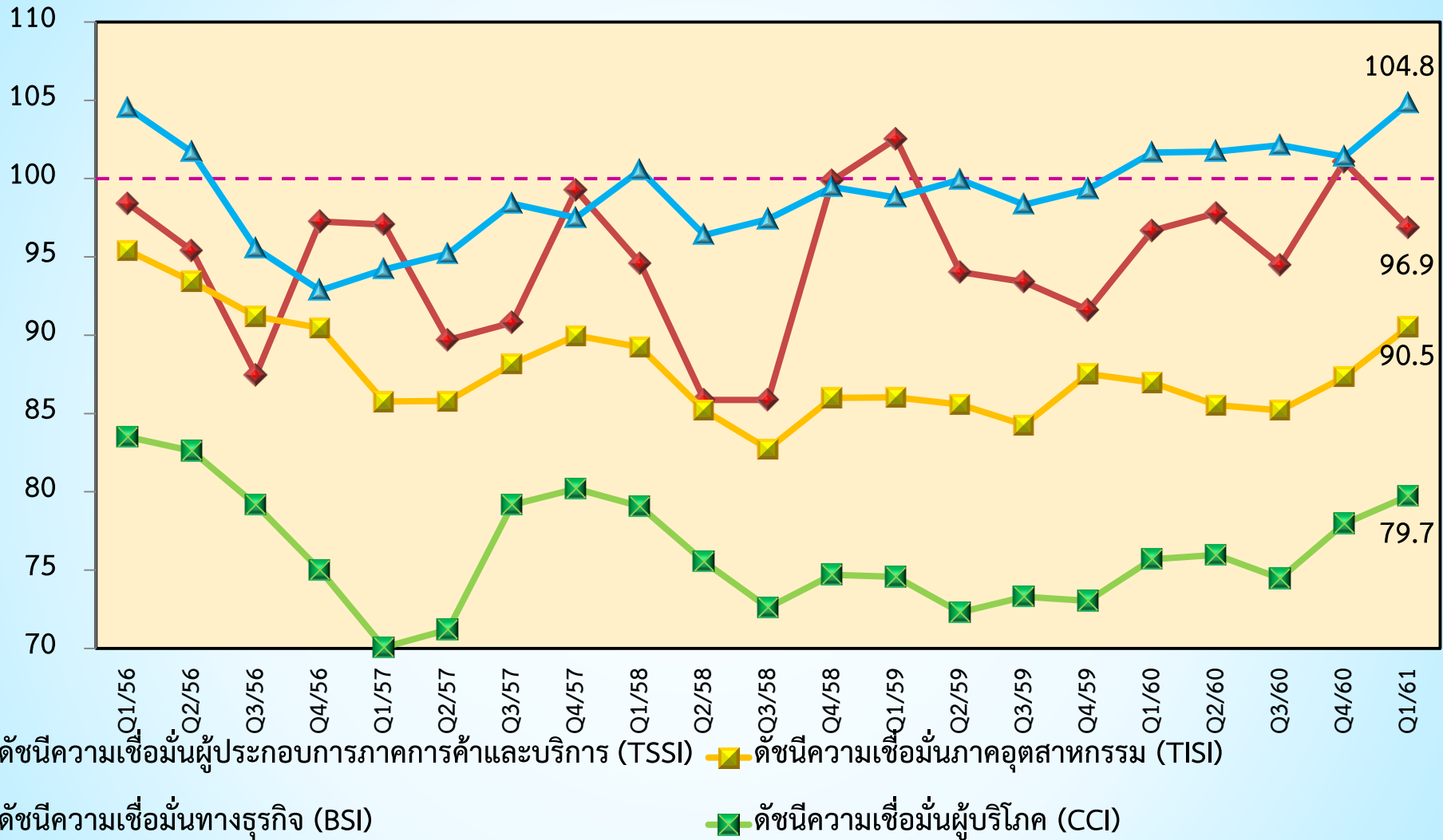
ภาคบริการ	ปัจจุบัน				
	Q1/60	Q4/60	Q1/61	%QOQ	%YOY
3.5 สันทนาการ วัฒนธรรม การกีฬา	46.3	49.8	47.5	-2.3	1.2
3.6 ด้านการขนส่งสินค้า	48.1	51.6	50.9	-0.7	2.8
3.7 ขนส่งมวลชน	49.7	53.9	48.3	-5.6	-1.4
3.8 โรงแรม/เกสต์เฮาส์/บังกะโล	49.1	56.7	51.4	-5.3	2.3
3.9 ร้านอาหาร/ ภัตตาคาร	50.3	55.0	54.0	-1.0	3.7

ภาคค้าบริการ	คาดการณ์ 3 เดือนข้างหน้า				
	Q1/60	Q4/60	Q1/61	%QOQ	%YOY
3.5 สันทนาการ วัฒนธรรม การกีฬา	48.8	52.5	49.0	-3.5	0.2
3.6 ด้านการขนส่งสินค้า	49.7	53.8	52.9	-0.9	3.2
3.7 ขนส่งมวลชน	51.4	54.8	52.3	-2.5	0.9
3.8 โรงแรม/เกสต์เฮาส์/บังกะโล	52.3	59.5	51.9	-7.6	-0.4
3.9 ร้านอาหาร/ ภัตตาคาร	52.9	55.7	54.4	-1.3	1.5

เปรียบเทียบดัชนีความเชื่อมั่นในด้านต่าง ๆ

ประจำไตรมาสที่ 1 ปี 2561

เปรียบเทียบค่าดัชนี ระหว่าง TSSI, TISI, BSI และ CCI



หมายเหตุ : ค่าดัชนี TSSI และ BSI ได้ทำการคำนวณปรับฐาน 100

สรุปผลดัชนีความเชื่อมั่นภาคการค้าและบริการ
(Trade and Service Sentiment Index : TSSI)
ประจำเดือนมีนาคม และไตรมาสที่ 1 ปี 2561

ดัชนี TSSI ของผู้ประกอบการวิสาหกิจขนาดกลางและขนาดย่อม

เดือนมีนาคม 2561 ค่าดัชนีทั้งในปัจจุบันและคาดการณ์ 3 เดือนข้างหน้าปรับตัวในทิศทางที่ **เพิ่มขึ้น** โดยค่าดัชนีความเชื่อมั่นในปัจจุบันปรับตัวเพิ่มขึ้นจากทุกภาค ส่วนค่าดัชนีความเชื่อมั่นคาดการณ์ 3 เดือนข้างหน้าปรับตัวเพิ่มขึ้นจากกิจการภาคค้าปลีกและค้าส่งเป็นหลักเมื่อเทียบกับค่าดัชนีในเดือนที่ผ่านมา



ไตรมาสที่ 1 ปี 2561 ค่าดัชนีทั้งในปัจจุบันและคาดการณ์ 3 เดือนข้างหน้าปรับตัวในทิศทางที่ **ลดลง** โดยค่าดัชนีความเชื่อมั่นปรับตัวลดลงจากทุกภาคธุรกิจเมื่อเทียบกับค่าดัชนีในเดือนที่ผ่านมาทั้งในปัจจุบันและคาดการณ์ 3 เดือนข้างหน้า



ดัชนีความเชื่อมั่น TSSI (SMEs) แยกตามองค์ประกอบ

เดือนมีนาคม 2561

ยอดจำหน่าย

- ค่าดัชนีในปัจจุบัน เพิ่มขึ้น 7.4
- ค่าดัชนีคาดการณ์ ลดลง 0.1

การจ้างงาน

- ค่าดัชนีในปัจจุบัน เพิ่มขึ้น 0.3
- ค่าดัชนีคาดการณ์ เพิ่มขึ้น 0.3

ต้นทุน

- ค่าดัชนีในปัจจุบัน ลดลง 0.5
- ค่าดัชนีคาดการณ์ ไม่เปลี่ยนแปลง

การลงทุน

- ค่าดัชนีในปัจจุบัน เพิ่มขึ้น 1.1
- ค่าดัชนีคาดการณ์ เพิ่มขึ้น 0.4

กำไร

- ค่าดัชนีในปัจจุบัน เพิ่มขึ้น 7.6
- ค่าดัชนีคาดการณ์ เพิ่มขึ้น 1.1

ไตรมาสที่ 1 ปี 2561

ยอดจำหน่าย

- ค่าดัชนีในปัจจุบัน ลดลง 4.5
- ค่าดัชนีคาดการณ์ ลดลง 5.3

การจ้างงาน

- ค่าดัชนีในปัจจุบัน ลดลง 0.6
- ค่าดัชนีคาดการณ์ ลดลง 0.6

ต้นทุน

- ค่าดัชนีในปัจจุบัน เพิ่มขึ้น 0.1
- ค่าดัชนีคาดการณ์ เพิ่มขึ้น 0.8

การลงทุน

- ค่าดัชนีในปัจจุบัน ลดลง 0.9
- ค่าดัชนีคาดการณ์ ลดลง 1.5

กำไร

- ค่าดัชนีในปัจจุบัน ลดลง 4.7
- ค่าดัชนีคาดการณ์ ลดลง 5.7

ปัจจัยเกื้อหนุน

- การส่งออกปรับตัวเพิ่มขึ้น โดยในเดือนมีนาคม 61 มีมูลค่าการส่งออก 22,363 ล้านดอลลาร์สหรัฐฯ ปรับตัวเพิ่มขึ้น ร้อยละ 7.1 จากช่วงเดียวกันของปีก่อน ขยายตัวต่อเนื่องเป็นเดือนที่ 13 ซึ่งเป็นมูลค่าสูงสุดเป็นประวัติการณ์และขยายตัวในทุกตลาด โดยเฉพาะประเทศอินเดีย อาเซียน 5 CLMV และสหรัฐฯ
- การท่องเที่ยวขยายตัวต่อเนื่อง โดยในเดือนมีนาคม 61 มีนักท่องเที่ยวต่างชาติเดินทางเข้ามาจำนวน 3.5 ล้านคน ขยายตัวร้อยละ 16.3 จากช่วงเดียวกันของปีก่อน สร้างรายได้เข้าประเทศจำนวน 189.16 แสนล้านบาทขยายตัว 22.3 % จากช่วงเวลาเดียวกันของปีที่ผ่านมา
- ดัชนีความเชื่อมั่นภาคอุตสาหกรรมในเดือน มีนาคม อยู่ที่ระดับ90.1ปรับตัวเพิ่มขึ้นจากเดือน กุมภาพันธ์ที่อยู่ระดับ 89.9ซึ่งเป็นการปรับเพิ่มขึ้นเนื่องจากผู้ประกอบการเร่งผลิตสินค้าเพื่อชดเชยในช่วงเดือนเมษายนที่จะมีวันทำงานน้อยกว่าปกติเนื่องเป็นช่วงเทศกาลสงกรานต์
- ดัชนีราคาผู้บริโภคปรับตัวลดลง โดยเดิมอยู่ที่ระดับ 101.21ปรับลดลงมาอยู่ที่ระดับ 101.12 ในเดือนมีนาคม ตามระดับราคาพืชผักและอาหารสดที่มีผลผลิตออกสู่ตลาดมากจึงทำให้ราคาในช่วงดังกล่าวลดลง
- คณะกรรมการนโยบายการเงิน (กนง.) ปรับประมาณการอัตราการขยายตัวทางเศรษฐกิจปี 2561 เพิ่มขึ้นเป็นร้อยละ 4.1 จากเดิมคาดไว้ที่ร้อยละ 3.9 เนื่องด้วยภาพรวมเศรษฐกิจขยายตัวดี โดยเฉพาะภาคการส่งออกและการท่องเที่ยว
- คณะกรรมการค่าจ้างเสนอขึ้นค่าจ้างขั้นต่ำระหว่าง 5-22 บาทต่อวันเป็น 308 – 330 บาทต่อวัน โดยมีผลบังคับใช้ตั้งแต่วันที่ 1 เมษายน 2561 ส่งผลให้แรงงานคาดว่าจะมีรายได้เพิ่มสูงขึ้น
- ดัชนีการอุปโภคบริโภคภาคเอกชนในเดือนมีนาคม 61 อยู่ที่ระดับ 128.11 ปรับตัวเพิ่มขึ้นร้อยละ 1.69 เมื่อเทียบกับช่วงเดียวกันของปีก่อน
- ค่า Ft ขายปลีกในเดือนมกราคมทรงตัวอยู่ที่ระดับ -15.90 สตางค์ต่อหน่วย

ปัจจัยบั่นทอน

- ดัชนีรายได้เกษตรกรอยู่ที่ระดับ 173.67 ปรับตัวลดลงร้อยละ 6.96 ตามระดับราคาพืชผลทางการเกษตรปรับตัวลดลง โดยดัชนีราคาสินค้าเกษตร (ปรับฤดูกาล) เดือนมีนาคม 61 อยู่ที่ระดับ 130.50 ปรับตัวลดลงร้อยละ 8.61 จากปีก่อน
- การลงทุนในตลาดหลักทรัพย์ชะลอตัวลง โดยลดลง 53.87 จุด ปิดตลาดที่ 1,776.26 จุด ณ สิ้นเดือนมีนาคม อีกทั้งต่างชาติขายสุทธิที่ 11,035.62 ล้านบาท
- ดัชนีการลงทุนภาคเอกชนในเดือนมีนาคม 61 อยู่ที่ระดับ 141.14 ปรับตัวลดลงร้อยละ 0.39 เมื่อเทียบกับช่วงเดียวกันของปีก่อน
- ค่าเงินบาทปรับตัวแข็งค่าขึ้นเล็กน้อย โดย ณ สิ้นเดือนมีนาคม อยู่ที่ 31.2644 บาทต่อดอลลาร์สหรัฐฯ ขณะที่ ณ สิ้นเดือนกุมภาพันธ์อยู่ที่ระดับ31.4703. บาทต่อดอลลาร์สหรัฐฯแสดงให้เห็นถึงการไหลเข้าของเงินทุนต่างชาติสุทธิ แต่อย่างไรก็ตามการแข็งค่าเร็วและต่อเนื่องซึ่งส่งผลกระทบต่อ การส่งออกและภาคการท่องเที่ยวในด้านราคาสินค้าและบริการที่มองในสายตาต่างชาติจะปรับเพิ่มสูงขึ้น
- ระดับราคาขายปลีกน้ำมันเบนซิน 95 และดีเซลเพิ่มขึ้นลิตรละ ประมาณ 0.80 และ 0.90 บาทต่อลิตร ตามลำดับโดยราคามาอยู่ที่ระดับ 35.46 และ 27.59 บาทต่อลิตร ณ สิ้นเดือนมีนาคม

ภาคเหนือ

ค่าดัชนีในปัจจุบัน ▲ 2.4

ดัชนีคาดการณ์ ▼ -1.8

ภาคตะวันออกเฉียงเหนือ

ค่าดัชนีในปัจจุบัน ▲ 3.0

ค่าดัชนีคาดการณ์ ▲ 0.3

ภาคกลาง ตะวันออก และตะวันตก

ค่าดัชนีในปัจจุบัน ▲ 5.8

ค่าดัชนีคาดการณ์ ▼ -2.3

กรุงเทพและปริมณฑล

ค่าดัชนีในปัจจุบัน ▲ 1.7

ค่าดัชนีคาดการณ์ ▼ -0.9

ภาคใต้

ค่าดัชนีในปัจจุบัน ▲ 3.6

ค่าดัชนีคาดการณ์ ▲ 5.9