

# รายงานสถานการณ์ SME รายเดือน

**OSMEP** Office of Small and Medium Enterprises Promotion

สิงหาคม 2561

การส่งออกของ SME ในเดือนกรกฎาคม ปี 2561 มีมูลค่า 155,230.4 ล้านบาท ขยายตัวจากช่วงเดียวกันของปีก่อนร้อยละ 5.2 และเมื่ออยู่ในรูปดอลลาร์สหรัฐ มีมูลค่า 4,787.9 ล้านดอลลาร์สหรัฐ ขยายตัวร้อยละ 9.4 โดยสัดส่วนของการส่งออกของ SME ต่อการส่งออกรวมเท่ากับร้อยละ 23.4 ตลาดที่มีสัดส่วนมูลค่าการส่งออกมากที่สุดคือ กลุ่มประเทศอาเซียน มูลค่า 1,649 ล้านดอลลาร์สหรัฐ มีสัดส่วนร้อยละ 34.4 ของการส่งออกรวมของ SME สินค้าสำคัญที่มีมูลค่าการส่งออกสูงสุด ได้แก่ หมวดยานยนต์และเครื่องประดับ มีมูลค่า 545 ล้านดอลลาร์สหรัฐ ขยายตัวร้อยละ 11.4

ด้านธุรกิจการค้าและบริการ โดยดัชนีความเชื่อมั่นภาคการค้าและบริการ กรกฎาคม 2561 เท่ากับ 103.0 ปรับตัวเพิ่มขึ้นจาก 96.8 ในเดือนก่อน เป็นผลจากปัจจัยด้านกำไร และยอดจำหน่ายที่เพิ่มขึ้นมากในภาคบริการ เนื่องจากในเดือนกรกฎาคมมีช่วงวันหยุดยาวติดต่อกันหลายวัน เป็นการกระตุ้นการท่องเที่ยวให้มีความคึกคัก คาดการณ์ 3 เดือนข้างหน้า อยู่ที่ระดับ 106.4 ปรับตัวเพิ่มขึ้นจากเดือนก่อนที่อยู่ระดับ 105.0 เนื่องจากในช่วงเดือนตุลาคมเป็นช่วงวันหยุดยาวและเป็นช่วงออกพรรษา

ด้านภาคการผลิต โดยดัชนีความเชื่อมั่นภาคการผลิต เดือนกรกฎาคม 2561 มีค่าดัชนีอยู่ที่ระดับ 44.4 ปรับตัวลดลง เนื่องจากผลผลิตในภาคเกษตรลดลง ราคาน้ำมันที่มีแนวโน้มปรับตัวสูงขึ้น แต่การท่องเที่ยวที่ยังขยายตัวยังส่งผลดี ส่วนดัชนีคาดการณ์ปรับตัวลดลง โดยมีค่าดัชนีอยู่ที่ 50.1 ทรงตัวจากเดือนก่อนหน้า

การจัดตั้งและยกเลิกนิติบุคคล SME เดือนกรกฎาคม 2561 มีกิจการที่จัดตั้งใหม่ในเดือนนี้จำนวน 5,906 ราย เมื่อเทียบกับเดือนกรกฎาคม 2560 หดตัวร้อยละ 0.8 ในขณะที่มีการยกเลิกกิจการจำนวน 1,687 ราย เมื่อเทียบกับเดือนกรกฎาคม 2560 ขยายตัวร้อยละ 7.1

Download



**OSMEP** Office of Small and Medium Enterprises Promotion

ฝ่ายวิเคราะห์สถานการณ์และเดือนภัยทางเศรษฐกิจ  
สำนักงานส่งเสริมวิสาหกิจขนาดกลางและขนาดย่อม  
ติดต่อ 02-2983067 02-2983049

## ❖ การส่งออกของวิสาหกิจขนาดกลางและขนาดย่อม

## ภาพรวมของสถานการณ์การส่งออกของ SME เดือนกรกฎาคม 2561

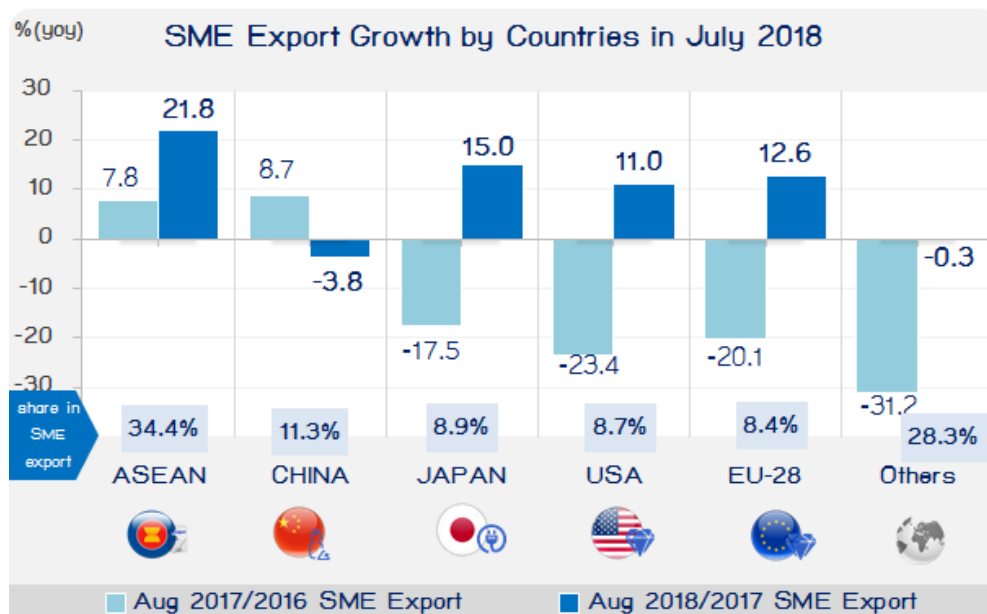
การส่งออกของ SME ในเดือนกรกฎาคม ปี 2561 มีมูลค่า 155,230.4 ล้านบาท ขยายตัวจากช่วงเดียวกันของปีก่อนร้อยละ 5.2 และเมื่ออยู่ในรูปดอลลาร์สหรัฐ มีมูลค่า 4,787.9 ล้านดอลลาร์สหรัฐ ขยายตัวร้อยละ 9.4 โดยสัดส่วนของการส่งออกของ SME ต่อการส่งออกรวมเท่ากับร้อยละ 23.4



ที่มา : กรมศุลกากร

ประมวลผลโดย สำนักงานส่งเสริมวิสาหกิจขนาดกลางและขนาดย่อม

สาเหตุสำคัญเกิดจากการขยายตัวของเศรษฐกิจโลก โดยเศรษฐกิจสหรัฐฯ ยังมีพื้นฐานการขยายตัวอยู่ในเกณฑ์ดี ค่าเงินบาทอ่อนค่าลง กลุ่มสหภาพยุโรปมีแนวโน้มขยายตัวได้ในเกณฑ์ดี สามารถขยายตลาดไปยังตลาดใหม่เพิ่มมากขึ้น เศรษฐกิจอาเซียน และญี่ปุ่นยังเติบโตได้ดี โดยเกือบทุกตลาดสำคัญของ SME ขยายตัว เมื่ออยู่ในรูปดอลลาร์สหรัฐ ยกเว้นประเทศจีน



ที่มา : กรมศุลกากร

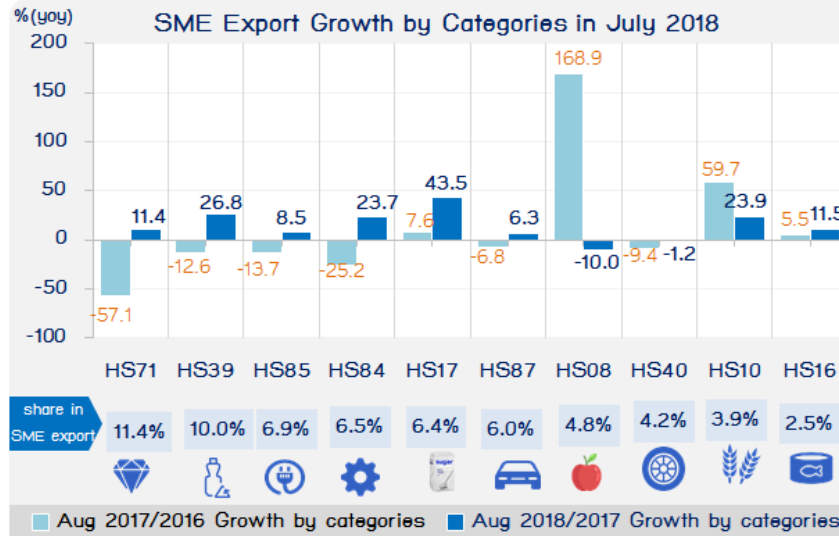
ประมวลผลโดย สำนักงานส่งเสริมวิสาหกิจขนาดกลางและขนาดย่อม

เมื่อพิจารณามูลค่าการส่งออกของ SME ตามกลุ่มประเทศคู่ค้าที่สำคัญ พบว่าในเดือนกรกฎาคม ปี 2561 ตลาดที่มีสัดส่วนมูลค่าการส่งออกมากที่สุดคือ กลุ่มประเทศอาเซียน มูลค่า 1,649 ล้านดอลลาร์สหรัฐ มีสัดส่วนร้อยละ 34.4 ของการส่งออกรวมของ SME ในด้านการขยายตัว พบว่า เกือบทุกตลาดหลักสำคัญขยายตัว เมื่อเทียบกับช่วงเดียวกันของปีก่อน ยกเว้นประเทศจีน โดยประเทศที่มีการขยายตัวสูงสุด คือ กลุ่มตลาดอาเซียน ขยายตัวร้อยละ 21.8 ประเทศญี่ปุ่น ขยายตัวร้อยละ 15.0 กลุ่มสหภาพยุโรป ขยายตัวร้อยละ 12.6 ประเทศสหรัฐอเมริกา ขยายตัวร้อยละ 11.0 ในขณะที่ประเทศจีน หดตัวร้อยละ 3.8

## การสำรวจทั่วประเทศของวิสาหกิจขนาดกลางและขนาดย่อม

## ❖ การส่งออกของวิสาหกิจขนาดกลางและขนาดย่อม

อัตราการขยายตัวการส่งออก SME (ในรูปเงินดอลลาร์สหรัฐ) จำแนกตามกลุ่มสินค้าสำคัญ กรกฎาคม 2561



ที่มา : กรมศุลกากร

ประมวลผลโดย : สำนักงานส่งเสริมวิสาหกิจขนาดกลางและขนาดย่อม

เมื่อพิจารณามูลค่าการส่งออกของ SME ตามกลุ่มสินค้าสำคัญ 10 อันดับแรกในเดือนกรกฎาคม ปี 2561 พบว่าหมวดสินค้าสำคัญที่มีมูลค่าการส่งออกสูงสุด ได้แก่ หมวดอัญมณีและเครื่องประดับ (HS71) ที่มีสัดส่วนมูลค่าการส่งออกร้อยละ 11.4 มีมูลค่า 545 ล้านดอลลาร์สหรัฐ ขยายตัวร้อยละ 11.4 โดยยังเป็นผลมาจากการส่งออกที่เพิ่มขึ้นของสินค้าทองคำที่ยังไม่ได้ขึ้นรูปหรืออยู่ในลักษณะกึ่งสำเร็จรูป (HS7108) เพื่อทำกำไร โดยเพิ่มขึ้นร้อยละ 21.3 เนื่องจากผู้ประกอบการไทยเทขายทองคำในจังหวะที่ราคาทองคำปรับตัวสูงขึ้น เพื่อทำกำไรจากส่วนต่างของราคา

สินค้าส่งออกสำคัญรองลงมาได้แก่ หมวดพลาสติกและของที่ทำด้วยพลาสติก (HS39) มูลค่า 479 ล้านดอลลาร์ ขยายตัวร้อยละ 26.8 และหมวดอุปกรณ์ไฟฟ้าและส่วนประกอบ (HS85) มูลค่า 329 ล้านดอลลาร์ ขยายตัวร้อยละ 8.5 ตามลำดับ

สินค้าส่งออกสำคัญอื่นๆ ได้แก่ หมวดเครื่องจักร และคอมพิวเตอร์และอุปกรณ์ (HS84) มูลค่า 311 ล้านดอลลาร์ ขยายตัวร้อยละ 23.7 หมวดน้ำตาลและขนมทำจากน้ำตาล (HS17) มูลค่า 308 ล้านดอลลาร์ ขยายตัวร้อยละ 43.5 เนื่องจากผลผลิตน้ำตาลของบราซิลและอินเดียปรับตัวลดลง จากสภาพอากาศที่แห้งแล้ง หมวดยานยนต์และส่วนประกอบ (HS87) มูลค่า 288 ล้านดอลลาร์ ขยายตัวร้อยละ 6.3 หมวดผลไม้ (HS08) มูลค่า 230 ล้านดอลลาร์ หดตัวร้อยละ 10.0 หมวดยาง และของทำด้วยยาง (HS40) มูลค่า 203 ล้านดอลลาร์ หดตัวร้อยละ 1.2 หมวดธัญพืช ข้าว (HS10) มูลค่า 188 ล้านดอลลาร์ หดตัวร้อยละ 23.9 ส่วนหมวดของปรุงแต่งจากเนื้อสัตว์ ปลา (HS16) มูลค่า 122 ล้านดอลลาร์ ขยายตัวร้อยละ 11.5

จะเห็นว่าสินค้าส่งออกที่มีสัดส่วนมูลค่าสูงที่สุด 10 อันดับแรก มีการขยายตัวในหลายหมวดสินค้าสำคัญ แสดงถึงแนวโน้มการขยายตัวดีขึ้นของตลาดส่งออกของ SME ยกเว้นเพียงหมวดผลไม้ หมวดยาง และของทำด้วยยาง และหมวดธัญพืช ข้าว ที่ยังมีการหดตัว

ด้านการส่งออกของประเทศ สินค้าส่งออกสำคัญที่มีมูลค่าการส่งออกขยายตัวสูงที่สุดในเดือนนี้ เป็นสินค้าในหมวดเคมีภัณฑ์ หมวดเชื้อเพลิง และหมวดพลาสติก และของทำด้วยพลาสติก มีการขยายตัวร้อยละ 55.3 47.3 และ 19.9 ตามลำดับ

## การค้าระหว่างประเทศของวิสาหกิจขนาดกลางและขนาดย่อม

## ❖ การส่งออกของวิสาหกิจขนาดกลางและขนาดย่อม

ภาพรวมของสถานการณ์การส่งออกของ SME ใน 7 เดือนแรก ปี 2561 (มกราคม – กรกฎาคม 2561)



ที่มา : กรมศุลกากร

ประมวลผลโดย : สำนักงานส่งเสริมวิสาหกิจขนาดกลางและขนาดย่อม

สำหรับมูลค่าการส่งออกของ SME ใน 7 เดือนแรก ปี 2561 (มกราคม – กรกฎาคม 2561) มีมูลค่า 1,126,300.2 ล้านบาท หดตัวจากช่วงเดียวกันของปีก่อนหน้าร้อยละ 1.2 แต่เมื่ออยู่ในรูปดอลลาร์สหรัฐ มีการส่งออก มูลค่า 35,614.7 ล้านดอลลาร์สหรัฐ ขยายตัวจากปีก่อนหน้าร้อยละ 7.9 ในขณะที่การส่งออก รวมทั้งหมดของประเทศ มีมูลค่า 146,235.6 ล้านดอลลาร์สหรัฐ ขยายตัวร้อยละ 10.6 จากช่วงเดียวกันของปีก่อนหน้า ซึ่งการส่งออกของ SME มีสัดส่วนต่อการส่งออกรวมร้อยละ 24.4

ภาพรวมของการส่งออกของ SME ใน 7 เดือนแรก ปี 2561 (มกราคม – กรกฎาคม 2561) ตามตลาดคู่ค้าสำคัญ พบว่า กลุ่มประเทศอาเซียน ยังคงเป็นตลาดส่งออกที่สำคัญที่สุดของ SME โดยมีมูลค่าการส่งออกจำนวน 10,869 ล้านดอลลาร์สหรัฐ คิดเป็นสัดส่วนร้อยละ 30.5 ของการส่งออกรวมของ SME ซึ่งขยายตัวร้อยละ 11.0 ซึ่งสินค้าส่งออกสำคัญ ได้แก่ หมวดอัญมณี และเครื่องประดับ (HS71) หมวดพลาสติก และของทำด้วยพลาสติก (HS39) และหมวดน้ำตาล (HS17)



ที่มา : กรมศุลกากร

ประมวลผลโดย : สำนักงานส่งเสริมวิสาหกิจขนาดกลางและขนาดย่อม

ตลาดที่สำคัญรองลงมาได้แก่ประเทศจีน มีมูลค่าการส่งออก 4,139 ล้านดอลลาร์ คิดเป็นร้อยละ 11.6 ของการส่งออกรวมของ SME ขยายตัวร้อยละ 3.9 ซึ่งสินค้าส่งออกสำคัญ ได้แก่ หมวดพลาสติก และของทำด้วยพลาสติก (HS39) หมวดไม้และของทำด้วยไม้ (HS44) และหมวดผลไม้ (HS08)

ประเทศญี่ปุ่น มีมูลค่าการส่งออก 3,101 ล้านดอลลาร์ คิดเป็นสัดส่วนร้อยละ 11.6 ของการส่งออกรวมของ SME โดยขยายตัวร้อยละ 10.8 สินค้าส่งออกสำคัญ ได้แก่ หมวดพลาสติก และของทำด้วยพลาสติก (HS39) หมวดเครื่องใช้และอุปกรณ์ไฟฟ้า (HS85) และหมวดของปรุงแต่งจากเนื้อสัตว์ (HS16)

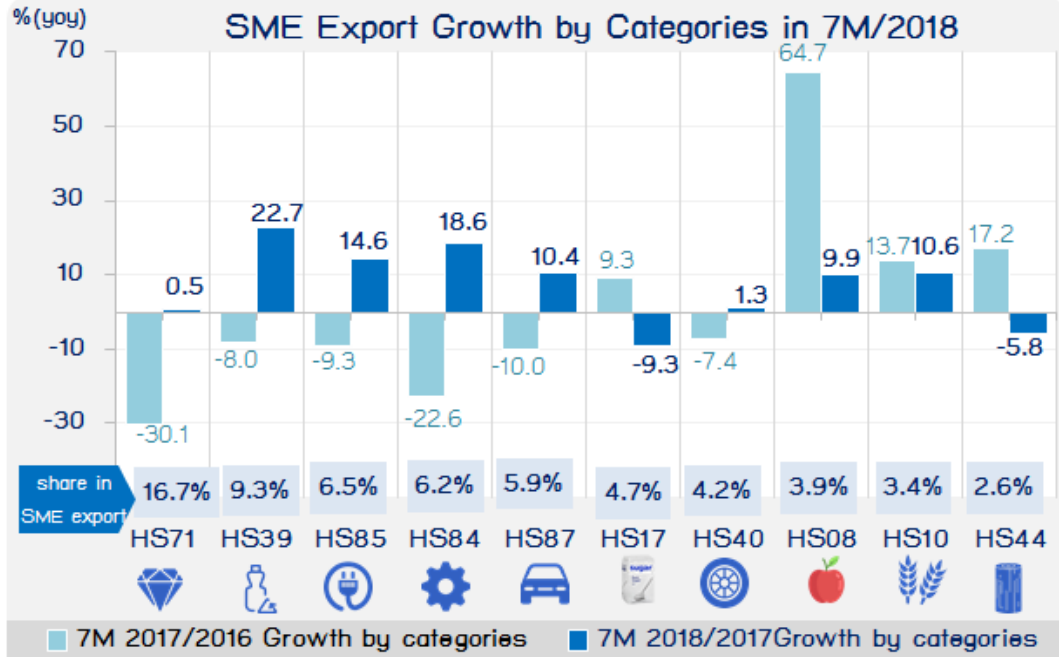
ส่วนการส่งออกไปยังกลุ่มสหภาพยุโรป และประเทศสหรัฐอเมริกา มีมูลค่าการส่งออก 2,846 และ 2,756 ล้านดอลลาร์ คิดเป็นสัดส่วนร้อยละ 8.0 และ 7.7 ของการส่งออกรวมของ SME โดยขยายตัวร้อยละ 8.3 และ 8.4 ตามลำดับ

ด้านการส่งออกของประเทศ ใน 7 เดือนแรก ปี 2561 (มกราคม – กรกฎาคม 2561) นี้ มีการขยายตัวทุกตลาดคู่ค้าหลัก โดยประเทศญี่ปุ่นมีการขยายตัวมากที่สุด ร้อยละ 17.0 รองลงมาคือกลุ่มตลาดอาเซียน และกลุ่มสหภาพยุโรป ขยายตัวร้อยละ 15.2 และ 10.3 ตามลำดับ

การค้าระหว่างประเทศของวิสาหกิจขนาดกลางและขนาดย่อม

❖ การส่งออกของวิสาหกิจขนาดกลางและขนาดย่อม

อัตราการขยายตัวการส่งออก SME (ในรูปเงินดอลลาร์สหรัฐ) จำแนกตามกลุ่มสินค้าสำคัญ ใน 7 เดือนแรก ปี 2561



ที่มา : กรมศุลกากร

ประมวลผลโดย : สำนักงานส่งเสริมวิสาหกิจขนาดกลางและขนาดย่อม

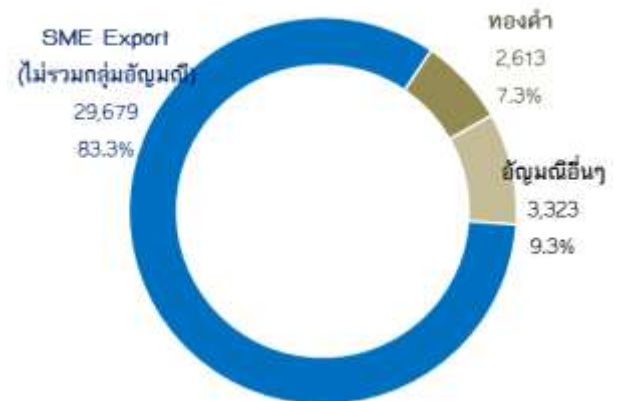
มูลค่าการส่งออกของ SME ตามกลุ่มสินค้าสำคัญ 10 อันดับแรกใน 7 เดือนแรก ปี 2561 (มกราคม - กรกฎาคม 2561) สินค้าส่งออกที่น่าสนใจได้แก่ หมวดอัญมณีและเครื่องประดับ (HS71) ซึ่งมีสัดส่วนมูลค่าการส่งออกถึงร้อยละ 16.7 หรือประมาณ 1 ใน 4 ของมูลค่าการส่งออกของ SME ทั้งหมด โดยขยายตัวร้อยละ 0.5 ซึ่งเกิดจากการส่งออกทองคำเพื่อทำกำไร รวมทั้งการส่งออกเพื่อจัดงานนิทรรศการในต่างประเทศลดน้อยลงจากปีที่ผ่านมา

โดยเฉพาะอย่างยิ่งการส่งออกทองคำที่ยังไม่ได้ขึ้นรูป (HS7108) ที่มีมูลค่าส่งออก 2,613 ล้านดอลลาร์สหรัฐ เมื่อเทียบกับ 7 เดือนแรกของปีที่ผ่านมา ที่มีมูลค่าส่งออก 2,776 ล้านดอลลาร์สหรัฐ ทำให้มีการหดตัวร้อยละ

5.9 คิดเป็นสัดส่วนต่อการส่งออกรวมของ SME ถึงร้อยละ 7.3 จะเห็นได้ว่า มูลค่าการส่งออกรวมของ SME ขยายตัวร้อยละ 7.9 ซึ่งหากหักมูลค่าการส่งออกทองคำออกแล้ว มูลค่าการส่งออกของ SME จะขยายตัวร้อยละ 9.2

สินค้าส่งออกของ SME อื่นๆ ที่น่าสนใจ ใน 7 เดือนแรก ปี 2561 (มกราคม - กรกฎาคม 2561) ได้แก่ หมวดพลาสติก และของทำด้วยพลาสติก (HS39) หมวดเครื่องจักร และคอมพิวเตอร์และอุปกรณ์ (HS84) และหมวดอุปกรณ์ไฟฟ้าและส่วนประกอบ (HS85) ที่มีการขยายตัวสูง คือร้อยละ 22.7 18.6 และ 14.6 ตามลำดับ

มูลค่าการส่งออกสินค้าของ SME (M.USD) 7 เดือนแรก ปี 2561



ดัชนีความเชื่อมั่นผู้ประกอบการการค้าและบริการรายเดือน (TSSI)

❖ ความเชื่อมั่น TSSI (SME) ประจำเดือนกรกฎาคม ปี 2561

ดัชนีความเชื่อมั่นของ SME ภาคการค้าและบริการ



หมายเหตุ : เทียบค่าฐานที่ 100

ดัชนี TSSI SMEs ภาคการค้าและบริการ กรกฎาคม 2561 เท่ากับ 103.0 ปรับตัวเพิ่มขึ้นจาก 96.8 ในเดือนก่อน เป็นผลจากปัจจัยด้านกำไร และยอดจำหน่ายที่เพิ่มขึ้นมากในภาคบริการ เนื่องจากในเดือนกรกฎาคมมีช่วงวันหยุดยาวติดต่อกันหลายวัน เป็นการกระตุ้นการท่องเที่ยวให้มีความคึกคัก รวมถึงจำนวนนักท่องเที่ยวต่างชาติที่เพิ่มขึ้น โดยเฉพาะชาวจีน มาเลเซีย อเมริกา และสหภาพยุโรป เป็นต้น ส่งผลให้สถานการณ์ด้านการท่องเที่ยวขยายตัวดีขึ้นมาก และทำให้มีการใช้จ่ายในช่วงดังกล่าวเพิ่มขึ้นกว่าปกติ

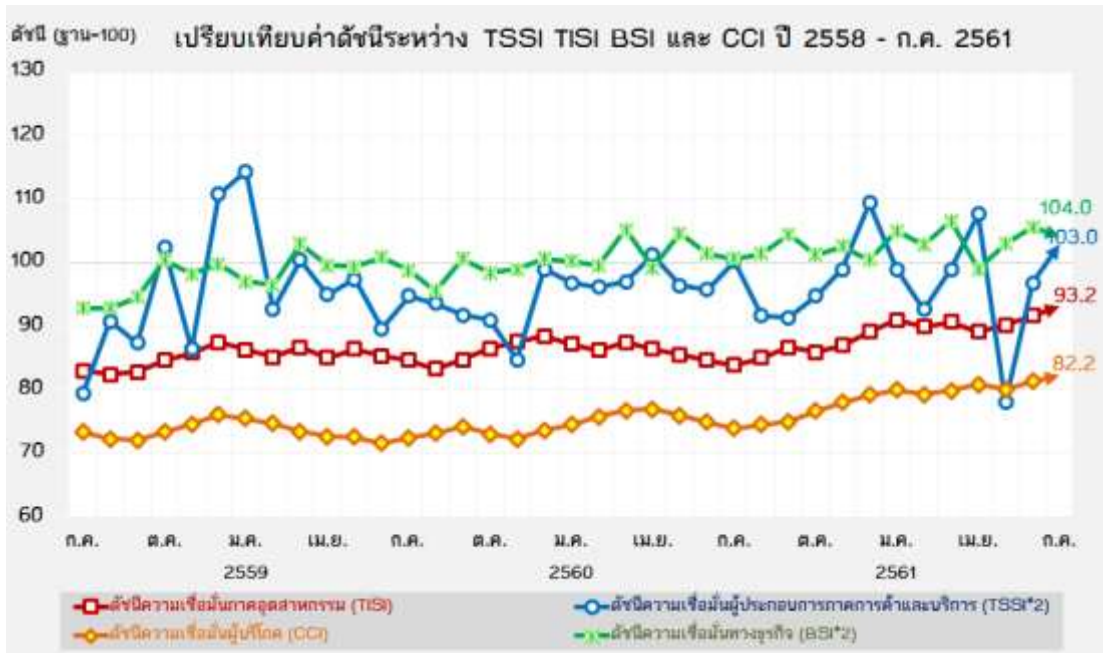
สำหรับดัชนี TSSI ภาคการค้า 3 เดือนข้างหน้า อยู่ที่ระดับ 106.4 ปรับตัวเพิ่มขึ้นจากเดือนก่อนที่อยู่ระดับ 105.0 จากองค์ประกอบด้านกำไรและยอดจำหน่ายที่เพิ่มขึ้นเป็นหลัก เนื่องจากในช่วงเดือนตุลาคมเป็นช่วงวันหยุดยาวและเป็นช่วงออกพรรษา ผู้ประกอบการคาดว่าทำให้มีการใช้จ่ายสูงกว่าปกติ ส่งผลให้ความเชื่อมั่นปรับตัวเพิ่มขึ้น



## ดัชนีความเชื่อมั่นผู้ประกอบการภาคการค้าและบริการรายเดือน (TSSI)

## ❖ ความเชื่อมั่น TSSI (SME) ประจำเดือนกรกฎาคม ปี 2561

เปรียบเทียบดัชนีความเชื่อมั่น 4 ภาคธุรกิจระหว่าง TSSI, TISI, BSI และ CCI รายเดือน



หมายเหตุ : เทียบค่าฐานที่ 100

ค่าดัชนีความเชื่อมั่นในภาพรวมของดัชนีทั้ง 4 ภาคธุรกิจ ได้แก่ TSSI TISI CCI ปรับตัวเพิ่มขึ้น ส่วน BSI ปรับตัวลดลงจากเดือนก่อนโดยค่าดัชนีทั้ง 4 ภาคธุรกิจในเดือนกรกฎาคม 2561 อยู่ที่ระดับ 103.0 93.2 82.2 และ 104.0 ตามลำดับ

**ดัชนี TSSI** ปรับตัวเพิ่มขึ้นในเดือนกรกฎาคม 2561 เป็นผลจากปัจจัยด้านกำไร และยอดจำหน่ายที่เพิ่มขึ้นมากในภาคบริการ เนื่องจากในเดือนกรกฎาคมมีช่วงวันหยุดยาวติดต่อกันหลายวัน เป็นการกระตุ้นการท่องเที่ยวให้มีความคึกคัก

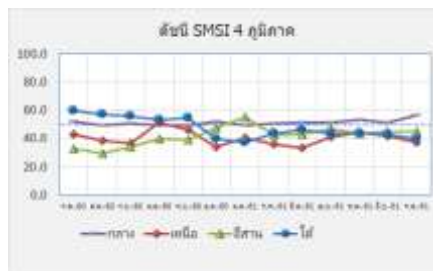
**ดัชนี TISI** ปรับตัวเพิ่มขึ้น จากองค์ประกอบยอดขายคำสั่งซื้อโดยรวม ยอดขาย โดยรวม ปริมาณการผลิต และผลประกอบการส่งผลดีต่อการบริโภคสินค้าคงทน เช่น รถยนต์ รถจักรยานยนต์ เครื่องจักรกลและโลหะการ และเครื่องใช้ไฟฟ้า เป็นต้น นอกจากนี้ยังพบว่า ความต้องการสินค้าไทยของประเทศเพื่อนบ้านผ่านการค้าชายแดน รวมทั้งการส่งออกของไทยไปยัง ประเทศคู่ค้ายังขยายตัวต่อเนื่อง

**ดัชนี BSI** ปรับตัวลดลง จากองค์ประกอบด้านคำสั่งซื้อ การผลิต และผลประกอบการ เป็นสำคัญ

**ดัชนี CCI** ปรับตัวเพิ่มขึ้น เนื่องจากผู้บริโภครู้สึกว่าการส่งออกและการท่องเที่ยวต่อเนื่อง จะช่วยกระตุ้นให้เศรษฐกิจไทยฟื้นตัวดีขึ้นอย่างต่อเนื่องในอนาคต และพืชผลทางการเกษตรหลายรายการเริ่มปรับตัวดีขึ้น

## ดัชนีความเชื่อมั่นผู้ประกอบการภาคการผลิตของ SME รายเดือน (SMSI)

## ❖ ดัชนีความเชื่อมั่นผู้ประกอบการภาคการผลิตของ SME (SMSI) ประจำเดือนกรกฎาคม ปี 2561



หมายเหตุ : เทียบค่าฐานที่ 50

ค่าดัชนีความเชื่อมั่นผู้ประกอบการภาคการผลิตของ SME (SMSI) ในภาพรวมของดัชนีทั้ง 4 ภูมิภาค ได้แก่ ภาคเหนือ ภาคตะวันออกเฉียงเหนือ ภาคกลาง รวมภาคตะวันออก (ไม่รวมกรุงเทพมหานคร) และภาคใต้ ปรับตัวลดลง จากเดือนก่อน โดยค่าดัชนีทั้ง 4 ภูมิภาคในเดือนกรกฎาคม 2561 อยู่ที่ระดับ 44.4 แต่คาดการณ์ปรับตัวลดลง อยู่ที่ 50.1

**SMSI ภาคเหนือ** มีแนวโน้มปรับตัวลดลง โดยเกือบทุกองค์ประกอบทั้งในด้านยอดรับคำสั่งซื้อโดยรวม ด้านปริมาณการผลิต ด้านสินค้าคงคลัง ด้านต้นทุนประกอบการ ด้านการจ้างงาน และด้านกำไรสุทธิ อยู่ในระดับปรับตัวลดลง เนื่องจากผลผลิตเกษตรชะลอลงตามปกติในช่วงปลายฤดูเก็บเกี่ยว การผลิตเพื่อการส่งออกยังเพิ่มขึ้นจากอุปสงค์ต่างประเทศ ในขณะที่การท่องเที่ยวขยายตัวได้ต่อเนื่อง

**SMSI ภาคตะวันออกเฉียงเหนือ** มีแนวโน้มปรับตัวลดลง โดยองค์ประกอบด้านยอดคำสั่งซื้อ ปริมาณการผลิต และสินค้าคงคลัง ที่ปรับตัวลดลง เนื่องจากความต้องการของผู้บริโภคในช่วงเดือนนี้อ่อนตัว ประกอบกับราคาน้ำมันที่ปรับตัวเพิ่มขึ้น ทำให้เศรษฐกิจในช่วงนี้ไม่คึกคักเท่าที่ควร

**SMSI ภาคกลาง รวมภาคตะวันออก (ไม่รวมกรุงเทพมหานคร)** ปรับตัวเพิ่มขึ้น โดยปรับตัวเพิ่มขึ้นบางองค์ประกอบ ยกเว้นต้นทุนประกอบการ และการจ้างงาน ที่ปรับตัวลดลง เนื่องจากภาระค่าครองชีพที่ครัวเรือนผู้ประกอบการมีความกังวลลดลง อีกทั้งมีการซื้อสินค้าภายในประเทศที่ปรับตัวดีขึ้น ที่สำคัญได้รับการผลักดันและสนับสนุนจากศูนย์ปฏิรูปอุตสาหกรรม 4.0 ที่ได้ให้บริษัทผู้นำเทคโนโลยีระดับโลกที่มีการวิจัยและพัฒนานวัตกรรมอยู่แล้ว เข้ามามีส่วนร่วมในการทำให้ SME ได้รับการพัฒนาเพื่อก้าวสู่ Thailand 4.0 อย่างเป็นรูปธรรม

**SMSI ภาคใต้** ปรับตัวลดลง โดยเกือบทุกองค์ประกอบลดลง ยกเว้นด้านต้นทุนประกอบการ ปรับตัวเพิ่มขึ้น เป็นผลมาจากประสบปัญหาจากต้นทุนการผลิตคำสั่งซื้อที่ลดลง ส่วนปัจจัยบวกเกิดจากเริ่มเข้าสู่ฤดูกาลท่องเที่ยว และมีจำนวนนักท่องเที่ยวเพิ่มขึ้นอย่างต่อเนื่อง อีกทั้งภาครัฐและเอกชนยังคงร่วมกันกระตุ้นตลาดการท่องเที่ยวและโครงการส่งเสริมการท่องเที่ยวอย่างต่อเนื่อง



การจัดตั้งและยกเลิกกิจการนิติบุคคล

❖ การจัดตั้งและยกเลิกกิจการนิติบุคคล ประจำเดือนกรกฎาคม 2561

การจัดตั้งกิจการนิติบุคคล รายเดือน (มกราคม 2559 – กรกฎาคม 2561)



ที่มา : กรมพัฒนาธุรกิจการค้า

ประมวลผลโดย : สำนักงานส่งเสริมวิสาหกิจขนาดกลางและขนาดย่อม

การยกเลิกกิจการนิติบุคคล รายเดือน (มกราคม 2559 – กรกฎาคม 2561)



ที่มา : กรมพัฒนาธุรกิจการค้า

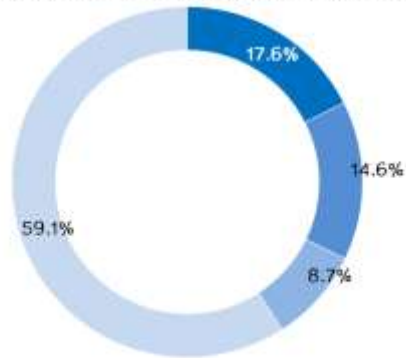
ประมวลผลโดย : สำนักงานส่งเสริมวิสาหกิจขนาดกลางและขนาดย่อม

## การจัดตั้งและยกเลิกกิจการนิติบุคคล

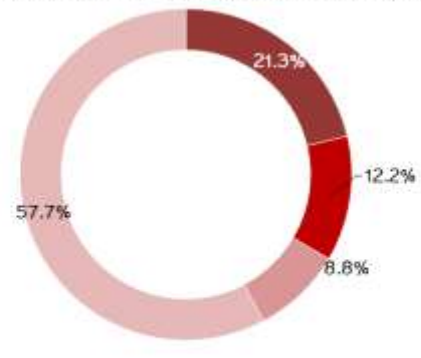
## ❖ การจัดตั้งและยกเลิกกิจการนิติบุคคล ประจำเดือนกรกฎาคม 2561

## การจัดตั้งและสิ้นสภาพกิจการนิติบุคคล จำแนกตามประเภทกิจการ รายเดือน

การจัดตั้งกิจการ ตามประเภทธุรกิจ กรกฎาคม 2561



การยกเลิกกิจการ ตามประเภทธุรกิจ กรกฎาคม 2561



■ ธุรกิจขายส่ง ■ ธุรกิจขายปลีก ■ ธุรกิจก่อสร้างอาคารทั่วไป ■ ธุรกิจประเภทอื่น

■ ธุรกิจขายส่ง ■ ธุรกิจขายปลีก ■ ธุรกิจก่อสร้างอาคารทั่วไป ■ ธุรกิจประเภทอื่น

ที่มา : กรมพัฒนาธุรกิจการค้า

ประมวลผลโดย : สำนักงานส่งเสริมวิสาหกิจขนาดกลางและขนาดย่อม

การจัดตั้งและยกเลิกกิจการนิติบุคคลของ SME เดือนกรกฎาคม 2561 มีกิจการที่จัดตั้งใหม่ในเดือนนี้จำนวน 5,906 ราย เมื่อเทียบกับเดือนกรกฎาคม 2560 หดตัวร้อยละ 0.8 ในขณะที่มีการยกเลิกกิจการจำนวน 1,687 ราย เมื่อเทียบกับเดือนกรกฎาคม 2560 ขยายตัวร้อยละ 7.1

โดยกิจการใหม่ที่จัดตั้ง ส่วนใหญ่อยู่ในหมวดธุรกิจการขายส่ง ร้อยละ 17.6 รองลงมาอยู่ในหมวดธุรกิจการขายปลีก ร้อยละ 14.6 ส่วนการยกเลิกกิจการนั้น ส่วนใหญ่จะอยู่ในหมวดธุรกิจการขายส่ง ร้อยละ 21.3 รองลงมาอยู่ในหมวดธุรกิจการขายปลีก ร้อยละ 12.2



## Situation Of Small and Medium Enterprise Thailand

### Monthly Report August 2018

#### Export (Data July)

- Value (฿) **4,787.9 M**

- Growth(%) **+5.2%**



#### ตลาดหลัก



#### สินค้าส่งออกสำคัญ

- 1.หมวดอัญมณีและเครื่องประดับ **+11.4%**
- 2.หมวดพลาสติก **+26.8%**
- 3.หมวดอุปกรณ์ไฟฟ้าและส่วนประกอบ **+8.5%**

#### TSSI Index

(Data July)

- ค่าดัชนีอยู่ที่ระดับ **103.0** ปรับตัวเพิ่มขึ้นจาก 96.8 ในเดือนก่อน เป็นผลจากปัจจัยด้านกำไรและยอดจำหน่ายที่เพิ่มขึ้นมาก ในภาคบริการ เนื่องจากในเดือนกรกฎาคมมีช่วงวันหยุดยาว ติดต่อกันหลายวัน

#### SMSI Index

(Data July)

- ค่าดัชนีอยู่ที่ระดับ **44.4** ปรับลดลงจาก 45.1 จากเดือนก่อน ผลผลิตเกษตรชะลอตามปกติในช่วงปลายฤดูเก็บเกี่ยว ประกอบกับราคาน้ำมันที่ปรับตัวเพิ่มขึ้น ค่าสั่งซื้อที่ลดลงแต่ การท่องเที่ยวที่ขยายตัวยังส่งผลดีในภาพรวม

#### การจัดตั้งและยกเลิกกิจการ SME

(Data July)

- จัดตั้งใหม่ในเดือนนี้จำนวน 5,906 ราย **-0.8%**  
หมวดธุรกิจการขนส่ง **Share 17.6%**
- ยกเลิกกิจการจำนวน 1,687 ราย **+7.1%**  
หมวดธุรกิจการขนส่ง **Share 21.3%**

