

รายงานสถานการณ์ SME รายเดือน

OSMEP Office of Small and Medium Enterprises Promotion

กันยายน 2561

การส่งออกของ SME ในเดือนสิงหาคม ปี 2561 มีมูลค่า 176,785.9 ล้านบาท หดตัวจากช่วงเดียวกันของปีก่อนร้อยละ 6.2 และเมื่ออยู่ในรูปดอลลาร์สหรัฐ มีมูลค่า 5,335.8 ล้านดอลลาร์สหรัฐ หดตัวร้อยละ 5.7 สินค้าบางรายการเริ่มได้รับผลกระทบจากสงครามการค้าสหรัฐ และจีน โดยเฉพาะเหล็กอะลูมิเนียมและแผงโซลาเซลล์ รวมถึงสินค้ากลุ่มอิเล็กทรอนิกส์ที่ส่งออกไปจีนลดลง สัดส่วนมูลค่าการส่งออกมากที่สุดคือ กลุ่มประเทศอาเซียน สินค้าส่งออกสำคัญที่มีมูลค่าการส่งออกสูงสุด ได้แก่ หมวดอัญมณีและเครื่องประดับ มีมูลค่า 682 ล้านดอลลาร์สหรัฐ หดตัวร้อยละ 48.6 รองลงมา ได้แก่ หมวดพลาสติกและของที่ทำด้วยพลาสติก มีมูลค่า 530 ล้านดอลลาร์ ขยายตัวร้อยละ 22.1

ด้านธุรกิจภาคการค้าและบริการ โดยดัชนีความเชื่อมั่นภาคการค้าและบริการ สิงหาคม 2561 เท่ากับ 86.8 ปรับตัวลดลงจาก 103.0 ในเดือนก่อน เป็นผลจากปัจจัยด้านกำไร การลงทุน การจ้างงาน และยอดจำหน่ายที่ลดลงในเกือบทุกสาขาธุรกิจ ยกเว้นสาขาสินค้าทุน การวัฒนธรรม การกีฬา ที่ปรับตัวเพิ่มขึ้นเล็กน้อย เนื่องจากมีฝนตกต่อเนื่องและน้ำท่วมในหลายพื้นที่ จำนวนนักท่องเที่ยวจีนหดตัวครั้งแรกในรอบ 15 เดือน และผลของ World Cup ยังคงทำให้นักท่องเที่ยวรัสเซียและยุโรปหดตัวต่อเนื่อง

ด้านภาคการผลิต โดยดัชนีความเชื่อมั่นภาคการผลิต สิงหาคม 2561 อยู่ที่ระดับ 45.7 เพิ่มขึ้นคาดการณ์ปรับตัวเพิ่มขึ้น อยู่ที่ 51.0 โดยการปรับตัวเพิ่มขึ้นจากภาคใต้ในส่วนของนักท่องเที่ยวที่ยังคงอยู่ในเกณฑ์ที่ดี แต่ปัจจัยในด้านต้นทุนที่เพิ่มขึ้นและราคาน้ำมันยังคงเป็นปัจจัยลดความเชื่อมั่นในเดือนนี้

การจัดตั้งและยกเลิกนิติบุคคล SME เดือนสิงหาคม 2561 มีกิจการที่จัดตั้งใหม่ในเดือนนี้จำนวน 6,409 ราย หดตัวร้อยละ 10.1 ในขณะที่มีการยกเลิกกิจการมี จำนวน 1,744 ราย หดตัวร้อยละ 1.2 โดยธุรกิจที่มีการจัดตั้งใหม่และยกเลิกกิจการอยู่ในหมวดธุรกิจการขนส่ง

Download



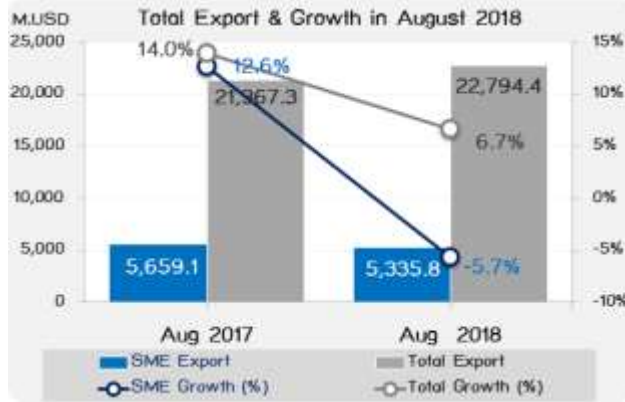
OSMEP Office of Small and Medium Enterprises Promotion

ฝ่ายวิเคราะห์สถานการณ์และเดือนภัยทางเศรษฐกิจ
สำนักงานส่งเสริมวิสาหกิจขนาดกลางและขนาดย่อม
ติดต่อ 02-2983067 02-2983049

❖ การส่งออกของวิสาหกิจขนาดกลางและขนาดย่อม

ภาพรวมของสถานการณ์การส่งออกของ SME เดือนสิงหาคม 2561

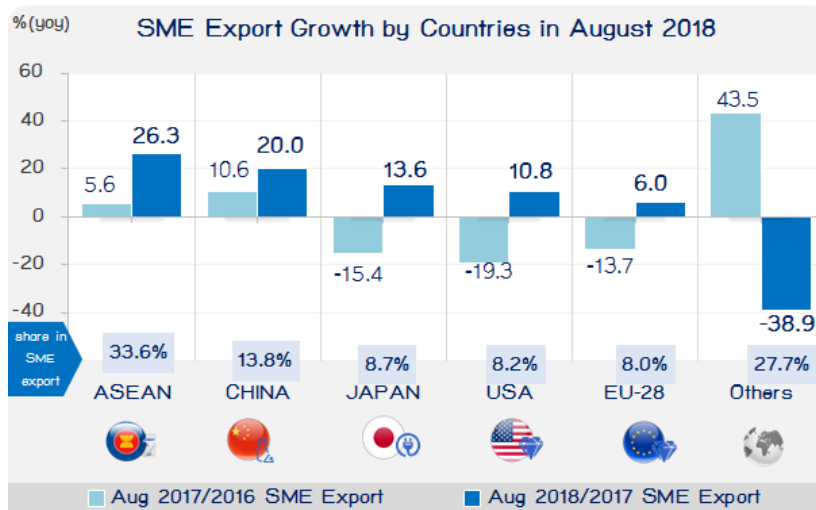
การส่งออกของ SME ในเดือนสิงหาคม ปี 2561 มีมูลค่า 176,785.9 ล้านบาท หดตัวจากช่วงเดียวกันของปีก่อน ร้อยละ 6.2 และเมื่ออยู่ในรูปดอลลาร์สหรัฐ มีมูลค่า 5,335.8 ล้านดอลลาร์สหรัฐ หดตัวร้อยละ 5.7 โดยสัดส่วนของการส่งออกของ SME ต่อการส่งออกรวมเท่ากับร้อยละ 23.4



ที่มา : กรมศุลกากร

ประมวลผลโดย สำนักงานส่งเสริมวิสาหกิจขนาดกลางและขนาดย่อม

สาเหตุสำคัญเกิดจากการขยายตัวของเศรษฐกิจโลก อัตราแลกเปลี่ยนผันผวน ถึงแม้จะได้เปรียบจากการแข็งค่าของเงินบาท แต่สินค้าบางรายการเริ่มได้รับผลกระทบจากสงครามการค้าสหรัฐ และจีน โดยเฉพาะเหล็ก อะลูมิเนียมและแผงโซลาร์เซลล์ รวมถึงสินค้ากลุ่มอิเล็กทรอนิกส์ที่ส่งออกไปจีนลดลง แต่ภาพรวมยังมีการขยายตัวได้ดี กลุ่มสหภาพยุโรปมีแนวโน้มขยายตัวได้ในเกณฑ์ดี สามารถขยายตลาดไปยังตลาดใหม่เพิ่มมากขึ้น เศรษฐกิจอาเซียน และญี่ปุ่นยังเติบโตได้ดี โดยทุกตลาดสำคัญของ SME ขยายตัว เมื่ออยู่ในรูปดอลลาร์สหรัฐ



ที่มา : กรมศุลกากร

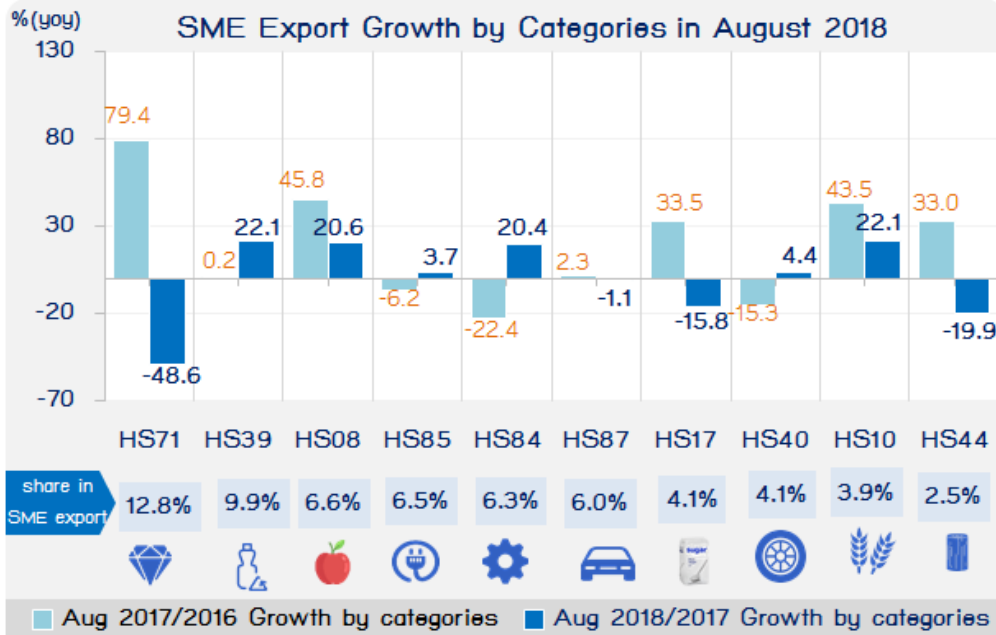
ประมวลผลโดย สำนักงานส่งเสริมวิสาหกิจขนาดกลางและขนาดย่อม

เมื่อพิจารณามูลค่าการส่งออกของ SME ตามกลุ่มประเทศคู่ค้าที่สำคัญ พบว่าในเดือนสิงหาคม ปี 2561 ตลาดที่มีสัดส่วนมูลค่าการส่งออกมากที่สุดคือ กลุ่มประเทศอาเซียน มูลค่า 1,793 ล้านดอลลาร์สหรัฐ มีสัดส่วนร้อยละ 33.6 ของการส่งออก รวมของ SME ในด้านการขยายตัว พบว่า ทุกตลาดหลักสำคัญขยายตัว เมื่อเทียบกับช่วงเดียวกันของปีก่อน ซึ่งจะเห็นว่าการส่งออกของ SME มีการหดตัว แต่ภาพรวมของตลาดยังมีการขยายตัวอยู่ เนื่องจากหมวดทองคำที่ยังไม่ขึ้นรูป (HS7108) หดตัวสูงในประเทศญี่ปุ่น ฮองกง และสิงคโปร์ อีกทั้งสินค้ารองยังมีการหดตัวสูง เช่น หมวดยาง และของทำด้วยไม้ หมวดยาง และสัตว์น้ำ เป็นต้น โดยประเทศที่มีการขยายตัวสูงสุด คือ กลุ่มตลาดอาเซียน ขยายตัวร้อยละ 26.3 ประเทศจีน ขยายตัวร้อยละ 20.0 ประเทศญี่ปุ่น ขยายตัวร้อยละ 13.6 ประเทศสหรัฐอเมริกา ขยายตัวร้อยละ 10.8 และกลุ่มสหภาพยุโรป ขยายตัวร้อยละ 6.0

การค้าระหว่างประเทศของวิสาหกิจขนาดกลางและขนาดย่อม

❖ การส่งออกของวิสาหกิจขนาดกลางและขนาดย่อม

อัตราการขยายตัวการส่งออก SME (ในรูปเงินดอลลาร์สหรัฐ) จำแนกตามกลุ่มสินค้าสำคัญ สิงหาคม 2561



ที่มา : กรมศุลกากร

ประมวลผลโดย : สำนักงานส่งเสริมวิสาหกิจขนาดกลางและขนาดย่อม

เมื่อพิจารณามูลค่าการส่งออกของ SME ตามกลุ่มสินค้าสำคัญ 10 อันดับแรกในเดือนกรกฎาคม ปี 2561 พบว่าหมวดสินค้าสำคัญที่มีมูลค่าการส่งออกสูงสุด ได้แก่ หมวดอัญมณีและเครื่องประดับ (HS71) ที่มีสัดส่วนมูลค่าการส่งออกร้อยละ 12.8 มีมูลค่า 682 ล้านดอลลาร์สหรัฐ หดตัวร้อยละ 48.6 โดยยังเป็นผลมาจากการส่งออกที่ลดลงของสินค้าทองคำที่ยังไม่ได้ขึ้นรูปหรืออยู่ในลักษณะกึ่งสำเร็จรูป (HS7108) เพื่อทำกำไร โดยลดลงร้อยละ 68.6 เนื่องจากราคาทองคำปรับตัวลดลงอย่างต่อเนื่อง ไม่สามารถเก็งกำไรจากส่วนต่างได้

สินค้าส่งออกสำคัญรองลงมาได้แก่ หมวดพลาสติกและของที่ทำด้วยพลาสติก (HS39) มูลค่า 530 ล้านดอลลาร์ ขยายตัวร้อยละ 22.1 และหมวดผลไม้ (HS08) มูลค่า 351 ล้านดอลลาร์ ขยายตัวร้อยละ 20.6 ตามลำดับ

สินค้าส่งออกสำคัญอื่นๆ ได้แก่ หมวดอุปกรณ์ไฟฟ้าและส่วนประกอบ (HS85) มูลค่า 348 ล้านดอลลาร์ ขยายตัวร้อยละ 3.7 หมวดเครื่องจักร และคอมพิวเตอร์และอุปกรณ์ (HS84) มูลค่า 338 ล้านดอลลาร์ ขยายตัวร้อยละ 20.4 หมวดยานยนต์และส่วนประกอบ (HS87) มูลค่า 318 ล้านดอลลาร์ หดตัวร้อยละ 1.1 หมวดน้ำตาลและขนมทำจากน้ำตาล (HS17) มูลค่า 221 ล้านดอลลาร์ หดตัวร้อยละ 15.8 เนื่องจากผลผลิตน้ำตาลของบราซิลและอินเดียปรับตัวเพิ่มขึ้น หมวดยาง และของทำด้วยยาง (HS40) มูลค่า 220 ล้านดอลลาร์ ขยายตัวร้อยละ 4.4 หมวดธัญพืช ข้าว (HS10) มูลค่า 207 ล้านดอลลาร์ ขยายตัวร้อยละ 22.1 ส่วนหมวดไม้ และของทำด้วยไม้ (HS44) มูลค่า 134 ล้านดอลลาร์ หดตัวร้อยละ 19.9

จะเห็นว่าสินค้าส่งออกที่มีสัดส่วนมูลค่าสูงที่สุด 10 อันดับแรก มีการขยายตัวในหลายหมวดสินค้าสำคัญ แสดงถึงแนวโน้มการขยายตัวดีขึ้นของตลาดส่งออกของ SME ยกเว้นเพียงหมวดอัญมณีและเครื่องประดับ หมวดไม้ และของทำด้วยไม้ หมวดน้ำตาล และหมวดยานยนต์และส่วนประกอบ ที่ยังมีการหดตัว

ด้านการส่งออกของประเทศ สินค้าส่งออกสำคัญที่มีมูลค่าการส่งออกขยายตัวสูงที่สุดในเดือนนี้ เป็นสินค้าในหมวดเชื้อเพลิง หมวดพลาสติก และของทำด้วยพลาสติก และหมวดยานยนต์และส่วนประกอบ มีการขยายตัวร้อยละ 40.5 18.7 และ 17.3 ตามลำดับ

การค้าระหว่างประเทศของวิสาหกิจขนาดกลางและขนาดย่อม

❖ การส่งออกของวิสาหกิจขนาดกลางและขนาดย่อม

ภาพรวมของสถานการณ์การส่งออกของ SME ใน 8 เดือนแรก ปี 2561 (มกราคม – สิงหาคม 2561)



ที่มา : กรมศุลกากร

ประมวลผลโดย : สำนักงานส่งเสริมวิสาหกิจขนาดกลางและขนาดย่อม

ภาพรวมของการส่งออกของ SME ใน 8 เดือนแรก ปี 2561 (มกราคม – สิงหาคม 2561) ตามตลาดคู่ค้าสำคัญ พบว่า กลุ่มประเทศอาเซียน ยังคงเป็นตลาดส่งออกที่สำคัญที่สุดของ SME โดยมีมูลค่าการส่งออกจำนวน 12,662 ล้านดอลลาร์สหรัฐฯ คิดเป็นสัดส่วนร้อยละ 30.9 ของการส่งออกรวมของ SME ซึ่งขยายตัวร้อยละ 13.0 ซึ่งสินค้าส่งออกสำคัญ ได้แก่ หมวดอัญมณี และเครื่องประดับ (HS71) หมวดพลาสติก และของทำด้วยพลาสติก (HS39) และหมวดน้ำตาล (HS17)



ที่มา : กรมศุลกากร

ประมวลผลโดย : สำนักงานส่งเสริมวิสาหกิจขนาดกลางและขนาดย่อม

ตลาดที่สำคัญรองลงมาได้แก่ประเทศจีน มีมูลค่าการส่งออก 4,875 ล้านดอลลาร์ คิดเป็นร้อยละ 11.9 ของการส่งออกรวมของ SME ขยายตัวร้อยละ 6.1 ซึ่งสินค้าส่งออกสำคัญ ได้แก่ หมวดพลาสติก และของทำด้วยพลาสติก (HS39) หมวดไม้และของทำด้วยไม้ (HS44) และหมวดผลไม้ (HS08)

ประเทศญี่ปุ่น มีมูลค่าการส่งออก 3,564 ล้านดอลลาร์ คิดเป็นสัดส่วนร้อยละ 8.7 ของการส่งออกรวมของ SME โดยขยายตัวร้อยละ 11.1 สินค้าส่งออกสำคัญ ได้แก่ หมวดพลาสติก และของทำด้วยพลาสติก (HS39) หมวดเครื่องใช้และอุปกรณ์ไฟฟ้า (HS85) และหมวดของปรุงแต่งจากเนื้อสัตว์ (HS16)

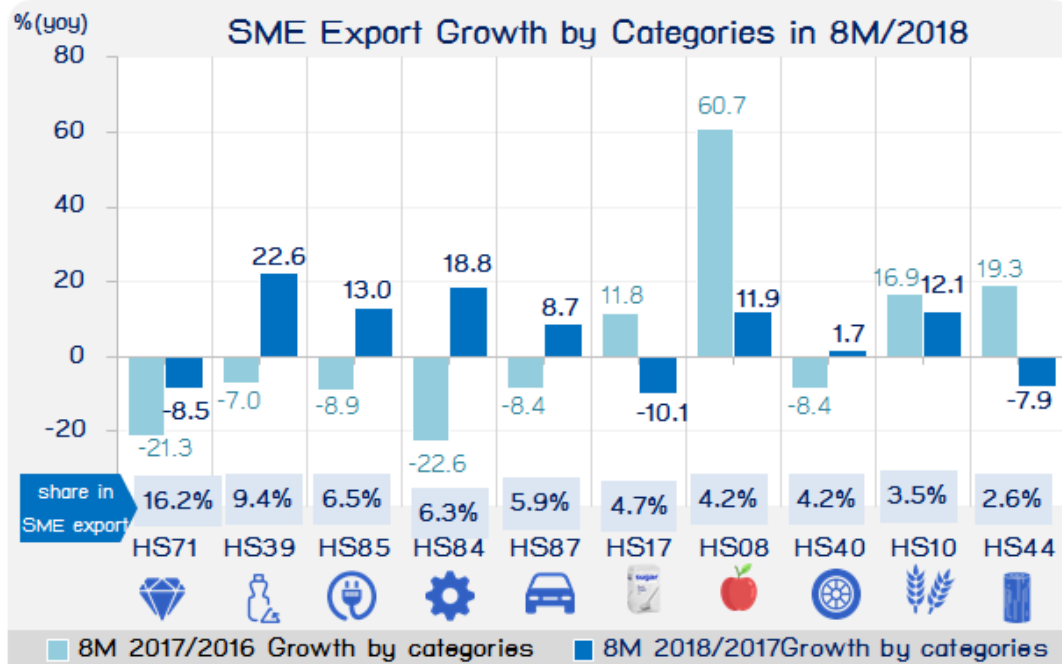
ส่วนการส่งออกไปยังกลุ่มสหภาพยุโรป และประเทศสหรัฐอเมริกา มีมูลค่าการส่งออก 3,274 และ 3,195 ล้านดอลลาร์ คิดเป็นสัดส่วนร้อยละ 8.0 และ 7.8 ของการส่งออกรวมของ SME โดยขยายตัวร้อยละ 8.0 และ 8.8 ตามลำดับ

ด้านการส่งออกของประเทศ ใน 8 เดือนแรก ปี 2561 (มกราคม – สิงหาคม 2561) นี้ มีการขยายตัวทุกตลาดคู่ค้าหลัก โดยกลุ่มตลาดอาเซียนมีการขยายตัวมากที่สุด ร้อยละ 13.0 รองลงมาคือประเทศญี่ปุ่น และประเทศสหรัฐอเมริกา ขยายตัวร้อยละ 11.1 และ 8.8 ตามลำดับ

การค้าระหว่างประเทศของวิสาหกิจขนาดกลางและขนาดย่อม

❖ การส่งออกของวิสาหกิจขนาดกลางและขนาดย่อม

อัตราการขยายตัวการส่งออก SME (ในรูปเงินดอลลาร์สหรัฐ) จำแนกตามกลุ่มสินค้าสำคัญ ใน 8 เดือนแรก ปี 2561



ที่มา : กรมศุลกากร

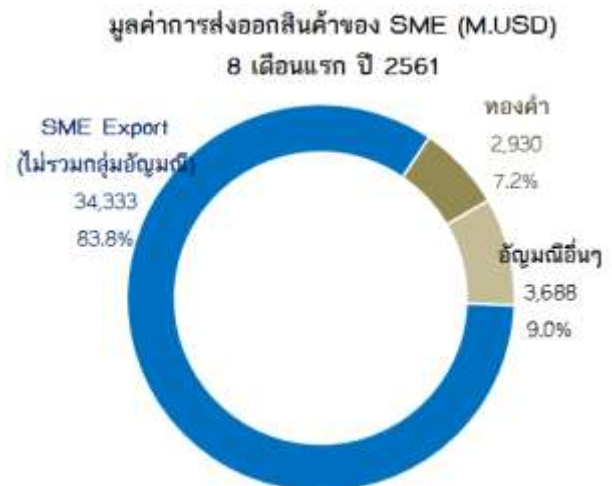
ประมวลผลโดย : สำนักงานส่งเสริมวิสาหกิจขนาดกลางและขนาดย่อม

มูลค่าการส่งออกของ SME ตามกลุ่มสินค้าสำคัญ 10 อันดับแรกใน 8 เดือนแรก ปี 2561 (มกราคม - สิงหาคม 2561) สินค้าส่งออกที่น่าสนใจได้แก่ หมวดอัญมณีและเครื่องประดับ (HS71) ซึ่งมีสัดส่วนมูลค่าการส่งออกถึงร้อยละ 16.2 หรือประมาณ 1 ใน 4 ของมูลค่าการส่งออกของ SME ทั้งหมด โดยหดตัวร้อยละ 8.5 ซึ่งเกิดจากการส่งออกทองคำเพื่อทำกำไร รวมทั้งการส่งออกเพื่อจัดงานนิทรรศการในต่างประเทศลดน้อยลงจากปีที่ผ่านมา

โดยเฉพาะอย่างยิ่งการส่งออกทองคำที่ยังไม่ได้ขึ้นรูป (HS7108) ที่มีมูลค่าส่งออก 2,930 ล้านดอลลาร์สหรัฐ เมื่อเทียบจาก 8 เดือนแรกของปีที่ผ่านมา ที่มีมูลค่าส่งออก 3,784 ล้านดอลลาร์สหรัฐ ทำให้มีการหดตัวร้อยละ

22.6 คิดเป็นสัดส่วนต่อการส่งออกรวมของ SME ถึงร้อยละ 7.2 จะเห็นได้ว่า มูลค่าการส่งออกรวมของ SME ขยายตัวร้อยละ 5.9 ซึ่งหากหักมูลค่าการส่งออกทองคำออกแล้ว มูลค่าการส่งออกของ SME จะขยายตัวร้อยละ 9.0

สินค้าส่งออกของ SME อื่นๆ ที่น่าสนใจใน 8 เดือนแรก ปี 2561 (มกราคม - สิงหาคม 2561) ได้แก่ หมวดพลาสติก และของทำด้วยพลาสติก (HS39) หมวดเครื่องจักร และคอมพิวเตอร์และอุปกรณ์ (HS84) และหมวดอุปกรณ์ไฟฟ้าและส่วนประกอบ (HS85) ที่มีการขยายตัวสูง คือร้อยละ 22.6 18.8 และ 13.0 ตามลำดับ



ดัชนีความเชื่อมั่นผู้ประกอบการการค้าและบริการรายเดือน (TSSI)

❖ ความเชื่อมั่น TSSI (SME) ประจำเดือนสิงหาคม ปี 2561

ดัชนีความเชื่อมั่นของ SME ภาคการค้าและบริการ



หมายเหตุ : เทียบค่าฐานที่ 100

ดัชนี TSSI SMEs ภาคการค้าและบริการ สิงหาคม 2561 เท่ากับ 86.8 ปรับตัวลดลงจาก 103.0 ในเดือนก่อน เป็นผลจากปัจจัยด้านกำไร การลงทุน การจ้างงานและยอดจำหน่ายที่ลดลงในเกือบทุกสาขาธุรกิจ ยกเว้นสาขาสินค้าการเกษตร การกีฬา ที่ปรับตัวเพิ่มขึ้นเล็กน้อย เนื่องจากมีฝนตกต่อเนื่องและน้ำท่วมในหลายพื้นที่ ส่งผลให้ประชาชนที่ได้รับผลกระทบจากน้ำท่วมยังคงไม่กล้าใช้จ่ายใช้สอย ยังคงระมัดระวังในการใช้จ่าย ส่งผลให้ผู้ประกอบการมีความเชื่อมั่นด้านยอดขายและกำไรลดลง สถานการณ์ด้านการท่องเที่ยว จำนวนนักท่องเที่ยวจีนหดตัวครั้งแรกในรอบ 15 เดือน และผลของ World Cup ยังคงทำให้นักท่องเที่ยวรัสเซียและยุโรปหดตัวต่อเนื่อง

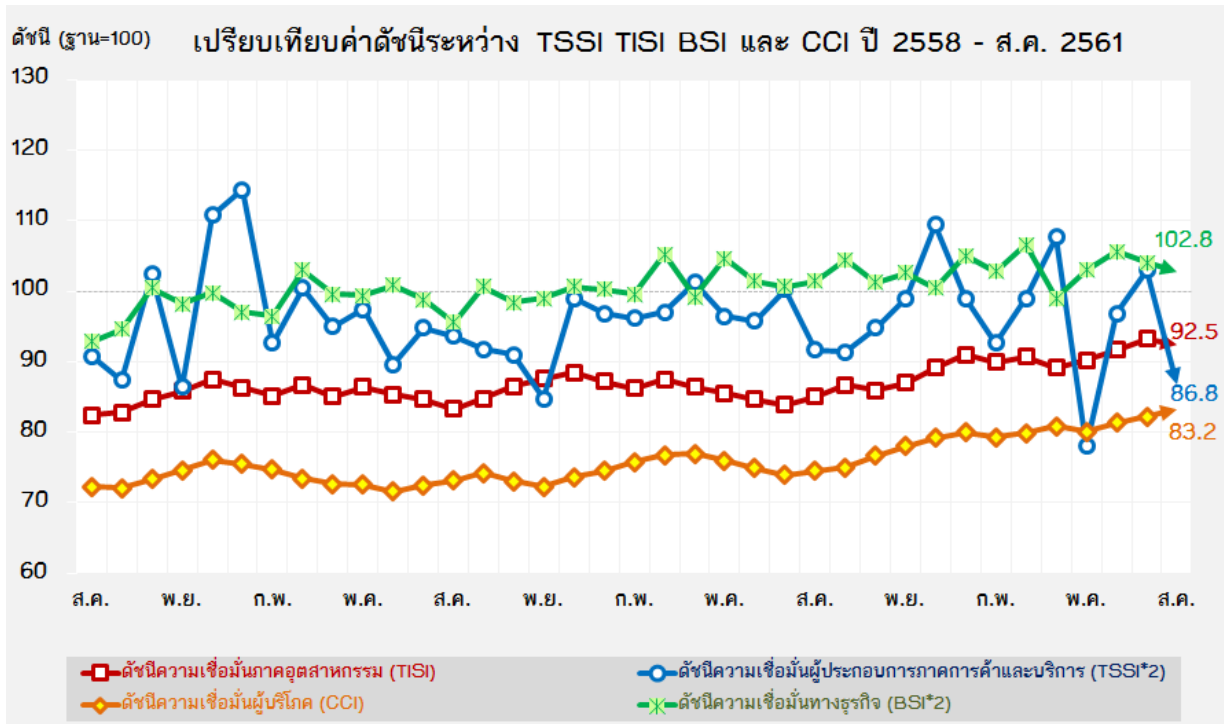
สำหรับดัชนี TSSI ค่าเฉลี่ย 3 เดือนข้างหน้า อยู่ที่ระดับ 104.6 ปรับตัวลดลงจากเดือนก่อนที่อยู่ระดับ 106.4 จากองค์ประกอบด้านกำไร ยอดจำหน่าย การลงทุนและการจ้างงานที่ลดลง ในภาคการค้าส่งและค้าปลีก ขณะที่ภาคบริการนั้นปรับตัวเพิ่มขึ้น โดยเฉพาะธุรกิจการท่องเที่ยว การขนส่งและโรงแรม เนื่องจากในช่วงเดือนพฤศจิกายนเป็นช่วงเทศกาลลอยกระทง ผู้ประกอบการคาดว่าทำให้มีการใช้จ่ายเพิ่มสูงขึ้น และมีความคึกคักช่วงเวลาดังกล่าว ส่งผลให้ความเชื่อมั่นปรับตัวเพิ่มขึ้นในภาคบริการ



ดัชนีความเชื่อมั่นผู้ประกอบการภาคการค้าและบริการรายเดือน (TSSI)

❖ ความเชื่อมั่น TSSI (SME) ประจำเดือนสิงหาคม ปี 2561

เปรียบเทียบดัชนีความเชื่อมั่น 4 ภาคธุรกิจระหว่าง TSSI, TISI, BSI และ CCI รายเดือน



หมายเหตุ : เทียบค่าฐานที่ 100

ค่าดัชนีความเชื่อมั่นในภาพรวมของดัชนีทั้ง 4 ภาคธุรกิจ ได้แก่ TSSI TISI BSI ปรับตัวลดลง ส่วน CCI ปรับตัวเพิ่มขึ้นจากเดือนก่อนโดยค่าดัชนีทั้ง 4 ภาคธุรกิจในเดือนสิงหาคม 2561 อยู่ที่ระดับ 86.8 92.5 102.8 และ 83.2 ตามลำดับ

ดัชนี TSSI ปรับตัวลดลงในเดือนสิงหาคม 2561 เป็นผลจากปัจจัยด้านกำไร การลงทุน จ้างงานและยอดจำหน่ายที่ลดลงทั้งภาคการค้าและภาคบริการ เนื่องจากประชาชนที่ได้รับผลกระทบจากน้ำท่วมในหลายพื้นที่ ยังคงมีความระมัดระวังในเรื่องการใช้จ่าย

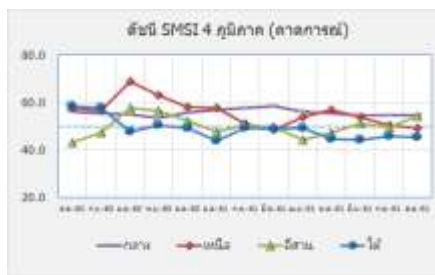
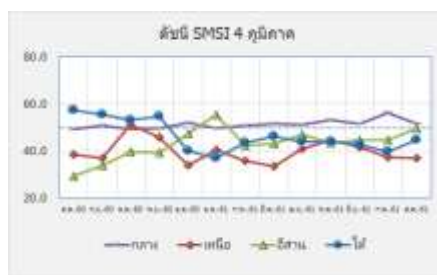
ดัชนี TISI ปรับตัวลดลง จากองค์ประกอบคำสั่งซื้อโดยรวม ยอดขายโดยรวม ปริมาณการผลิต ต้นทุนประกอบการ และผลประกอบการ จากปัจจัยฤดูกาล เนื่องจากในช่วงเดือนสิงหาคมมีฝนตกต่อเนื่องและน้ำท่วมในหลายพื้นที่ โดยเฉพาะภาคเหนือและภาคตะวันออกเฉียงเหนือ ทำให้กระทบต่อกำลังซื้อในภูมิภาคและยอดขายชะลอตัวลง

ดัชนี BSI ปรับตัวลดลง จากดัชนีองค์ประกอบด้านการจ้างงานและการลงทุนที่ลดลงเป็นสำคัญ อาทิ จากธุรกิจกลุ่มก่อสร้างและอสังหาริมทรัพย์ ส่วนหนึ่งเป็นผลจากภาวะการก่อสร้างที่ชะลอตัวในช่วงฤดูฝน

ดัชนี CCI ปรับตัวเพิ่มขึ้น เนื่องจากผู้ประกอบการรู้สึกว่าการส่งออกและการท่องเที่ยวที่ขยายตัวดีขึ้นอย่างต่อเนื่อง จะช่วยกระตุ้นให้เศรษฐกิจไทยฟื้นตัวดีขึ้นอย่างต่อเนื่องในอนาคต นอกจากนี้ผู้ประกอบการเห็นว่าราคาพืชผลทางการเกษตรหลายรายการเริ่มปรับตัวดีขึ้น กำลังซื้อในหลายจังหวัดทั่วประเทศปรับตัวดีขึ้น

ดัชนีความเชื่อมั่นผู้ประกอบการภาคการผลิตของ SME รายเดือน (SMSI)

❖ ดัชนีความเชื่อมั่นผู้ประกอบการภาคการผลิตของ SME (SMSI) ประจำเดือนสิงหาคม ปี 2561



หมายเหตุ : เทียบค่าฐานที่ 50

ค่าดัชนีความเชื่อมั่นผู้ประกอบการภาคการผลิตของ SME (SMSI) ในภาพรวมของดัชนีทั้ง 4 ภูมิภาค ได้แก่ ภาคเหนือ ภาคตะวันออกเฉียงเหนือ ภาคกลาง รวมภาคตะวันออก (ไม่รวมกรุงเทพมหานคร) และภาคใต้ ปรับตัวเพิ่มขึ้น จากเดือนก่อน โดยค่าดัชนีทั้ง 4 ภูมิภาคในเดือนสิงหาคม 2561 อยู่ที่ระดับ 45.7 แต่คาดการณ์ปรับตัวเพิ่มขึ้น อยู่ที่ 51.0

SMSI ภาคเหนือ มีแนวโน้มปรับตัวลดลง โดยทุกองค์ประกอบทั้งในด้านยอดขายคำสั่งซื้อโดยรวม ด้านปริมาณการผลิต ด้านสินค้าคงคลัง ด้านต้นทุนประกอบการ ด้านการจ้างงาน และด้านกำไรสุทธิ อยู่ในระดับปรับตัวลดลง เนื่องจากผลผลิตเกษตรชะลอตัวตามปกติในช่วงปลายฤดูเก็บเกี่ยว การใช้จ่ายภาครัฐลดลงเป็นผลจากฐานสูงเพราะมาตรการกระตุ้นเศรษฐกิจในช่วงเดียวกันปีก่อน ในขณะที่การท่องเที่ยวขยายตัวได้ต่อเนื่อง

SMSI ภาคตะวันออกเฉียงเหนือ มีแนวโน้มปรับตัวเพิ่มสูงขึ้น โดยมีเพียงองค์ประกอบด้านต้นทุนผู้ประกอบการที่ปรับตัวลดลง เนื่องจากเป็นผลจากเดือนนี้เป็นช่วงเดือนวันแม่ ประกอบกับมีวันหยุดยาวติดต่อกัน ส่งผลความต้องการของผู้บริโภคที่ปรับตัวเพิ่มขึ้น ทำให้เศรษฐกิจในภูมิภาคกลับมาคึกคักอีกครั้ง

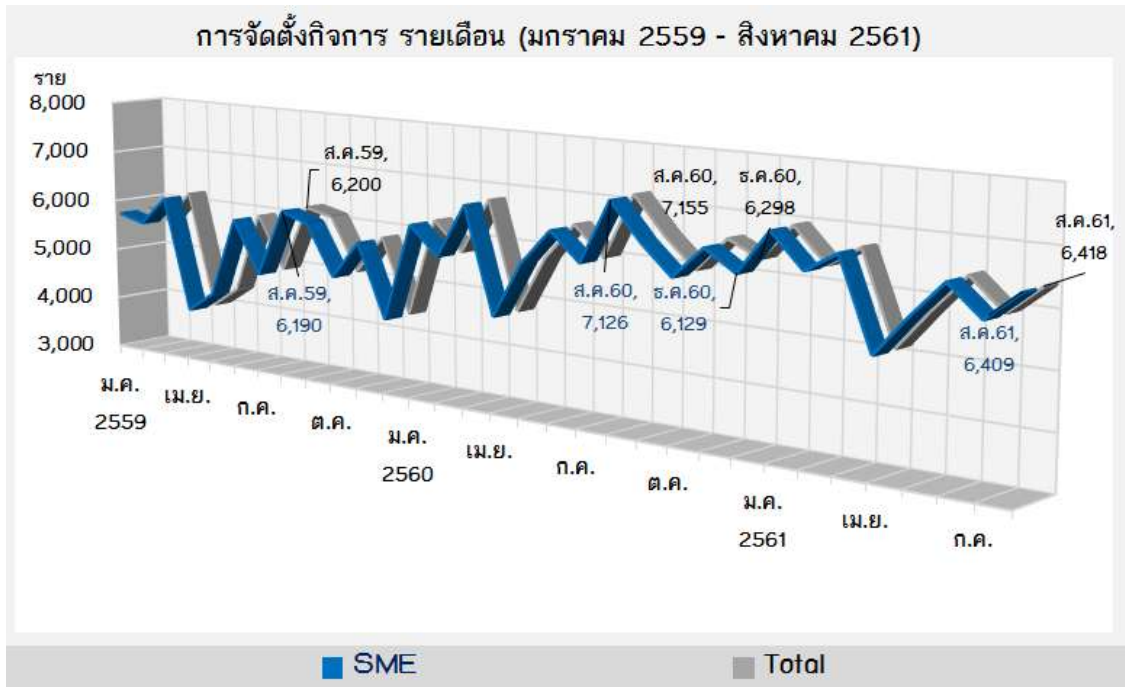
SMSI ภาคกลาง รวมภาคตะวันออก (ไม่รวมกรุงเทพมหานคร) ปรับตัวลดลง โดยปรับตัวลดลงทุกองค์ประกอบ เนื่องจากเป็นผลจากราคาอาหารสดที่เพิ่มขึ้น และราคาพลังงานที่ยังเพิ่มขึ้นอย่างต่อเนื่อง อีกทั้งข้อพิพาททางการค้าระหว่างสหรัฐฯ กับจีน และความขัดแย้งระหว่างสหรัฐฯ กับอิหร่าน ที่อาจจะส่งผลต่อความผันผวนในราคาน้ำมันดิบโลก

SMSI ภาคใต้ ปรับตัวเพิ่มขึ้น โดยทุกองค์ประกอบเพิ่มขึ้น เป็นผลมาจากเริ่มเข้าสู่ฤดูกาลท่องเที่ยว โดยเฉพาะนักท่องเที่ยวในกลุ่มยุโรป สเปน ดินเนเวีย อังกฤษ ฝรั่งเศส สวิสเซอร์แลนด์ และรัสเซีย เดินทางเข้ามาท่องเที่ยวในภูมิภาคมากขึ้น นอกจากนี้แนวโน้มในภาคการเกษตร ภาคอุตสาหกรรม ภาคการจ้างงาน และภาคการลงทุน ยังอยู่ในเกณฑ์ที่ดี

การจัดตั้งและยกเลิกกิจการนิติบุคคล

❖ การจัดตั้งและยกเลิกกิจการนิติบุคคล ประจำเดือนสิงหาคม 2561

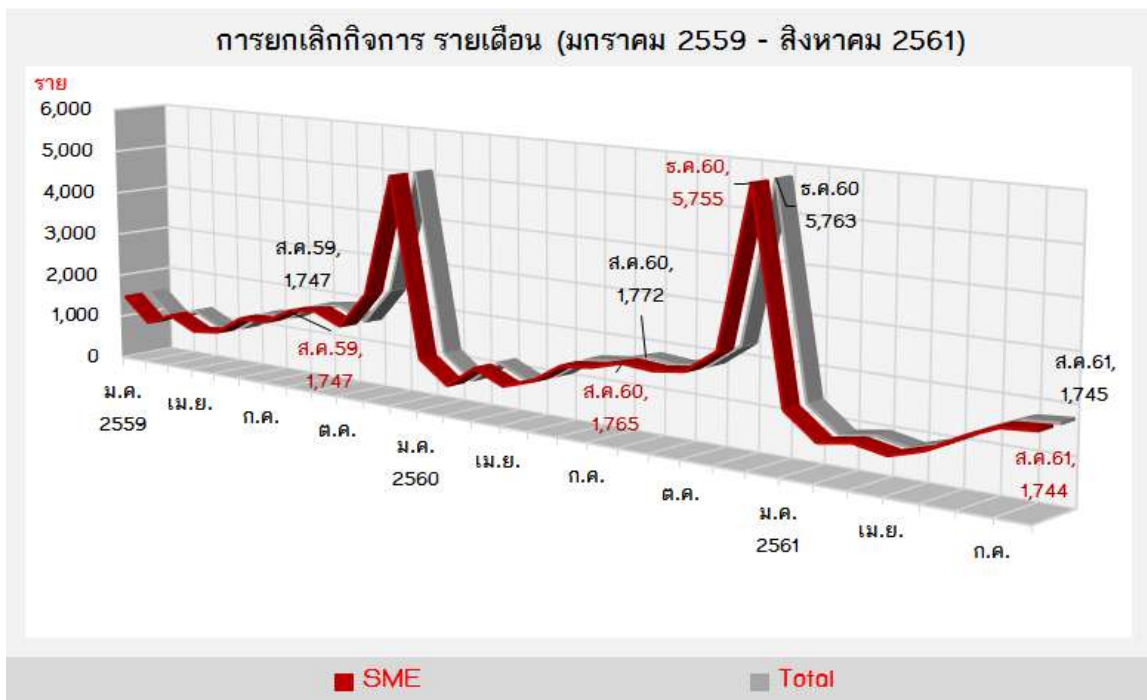
การจัดตั้งกิจการนิติบุคคล รายเดือน (มกราคม 2559 – สิงหาคม 2561)



ที่มา : กรมพัฒนาธุรกิจการค้า

ประมวลผลโดย : สำนักงานส่งเสริมวิสาหกิจขนาดกลางและขนาดย่อม

การยกเลิกกิจการนิติบุคคล รายเดือน (มกราคม 2559 – สิงหาคม 2561)



ที่มา : กรมพัฒนาธุรกิจการค้า

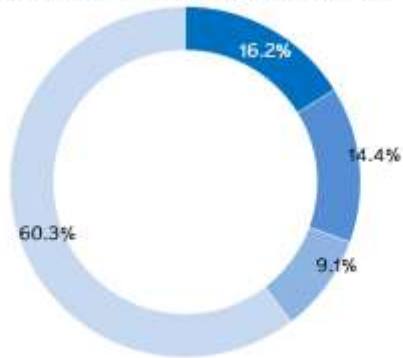
ประมวลผลโดย : สำนักงานส่งเสริมวิสาหกิจขนาดกลางและขนาดย่อม

การจัดตั้งและยกเลิกกิจการนิติบุคคล

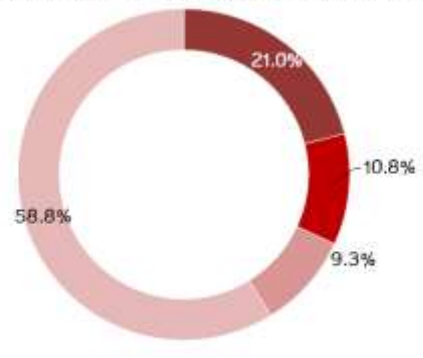
❖ การจัดตั้งและยกเลิกกิจการนิติบุคคล ประจำเดือนสิงหาคม 2561

การจัดตั้งและสิ้นสภาพกิจการนิติบุคคล จำแนกตามประเภทกิจการ รายเดือน

การจัดตั้งกิจการ ตามประเภทธุรกิจ สิงหาคม 2561



การยกเลิกกิจการ ตามประเภทธุรกิจ สิงหาคม 2561



■ ธุรกิจขายส่ง ■ ธุรกิจขายปลีก ■ ธุรกิจก่อสร้างอาคารทั่วไป ■ ธุรกิจประเภทอื่น

■ ธุรกิจขายส่ง ■ ธุรกิจขายปลีก ■ ธุรกิจก่อสร้างอาคารทั่วไป ■ ธุรกิจประเภทอื่น

ที่มา : กรมพัฒนาธุรกิจการค้า

ประมวลผลโดย : สำนักงานส่งเสริมวิสาหกิจขนาดกลางและขนาดย่อม

การจัดตั้งและยกเลิกกิจการนิติบุคคลของ SME เดือนสิงหาคม 2561 มีกิจการที่จัดตั้งใหม่ในเดือนนี้จำนวน 6,409 ราย เมื่อเทียบกับเดือนสิงหาคม 2560 หดตัวร้อยละ 10.1 ในขณะที่มีการยกเลิกกิจการจำนวน 1,744 ราย เมื่อเทียบกับเดือนสิงหาคม 2560 หดตัวร้อยละ 1.2

โดยกิจการใหม่ที่จัดตั้ง ส่วนใหญ่อยู่ในหมวดธุรกิจการขายส่ง ร้อยละ 16.2 รองลงมาอยู่ในหมวดธุรกิจการขายปลีก ร้อยละ 14.4 ส่วนการยกเลิกกิจการนั้น ส่วนใหญ่จะอยู่ในหมวดธุรกิจการขายส่ง ร้อยละ 21.0 รองลงมาอยู่ในหมวดธุรกิจการขายปลีก ร้อยละ 10.8



Situation Of Small and Medium Enterprise Thailand

Monthly Report September 2018

Export (Data August)

- Value (฿) **5,335.8 M**

- Growth(฿) **-5.7%**



ตลาดหลัก



สินค้าส่งออกสำคัญ

- 1.หมวดอัญมณีและเครื่องประดับ **-48.6%**
- 2.หมวดพลาสติก **+22.1%**
- 3.หมวดอุปกรณ์ไฟฟ้าและส่วน **+3.7%**

ประกอบ

TSSI Index

(Data August)

ค่าดัชนีอยู่ที่ระดับ **86.8** ปรับตัวลดลงจาก 103.6 ในเดือนก่อน

- ผลจากปัจจัยด้านกำไร การลงทุน การจ้างงานและยอดจำหน่ายที่ลดลงในเกือบทุกสาขาธุรกิจ เนื่องจากมีฝนตกต่อเนื่อง น้ำท่วมในหลายพื้นที่ นักท่องเที่ยวรัสเซียและยุโรปหดตัวต่อเนื่อง

SMSI Index

(Data August)

ค่าดัชนีอยู่ที่ระดับ **45.7** ปรับเพิ่มขึ้นจาก 44.5 จากเดือนก่อน

- เป็นผลจากเดือนนี้มีวันหยุดติดต่อกันมีการเดินทางท่องเที่ยว แต่ผลผลิตเกษตรชะลอลงตามปกติในช่วงปลายฤดูเก็บเกี่ยว และราคาพลังงานที่ยังเพิ่มขึ้นอย่างต่อเนื่อง

การจัดตั้งและยกเลิกกิจการ SME

(Data August)

- จัดตั้งใหม่ในเดือนนี้จำนวน **6,409** ราย **-10.1%**
หมวดธุรกิจการขนส่ง **Share 16.2%**

- ยกเลิกกิจการจำนวน **1,744** ราย **+1.2%**
หมวดธุรกิจการขนส่ง **Share 21.0%**

