

รายงานสถานการณ์ SME รายเดือน

OSMEP Office of Small and Medium Enterprises Promotion

ตุลาคม - พฤศจิกายน 2561

❖ มูลค่า GDP SME ไตรมาสที่สามของปี 2561 ขยายตัวได้ 4.8% ชะลอตัวจากไตรมาสก่อนเล็กน้อยที่ขยายตัว 5.0% โดยมีมูลค่า 1.74 ล้านล้านบาท คิดเป็นสัดส่วน 43.0% ของ GDP รวมทั้งประเทศ ขยับเพิ่มขึ้นจาก 42.1% ในไตรมาสที่แล้ว

❖ การส่งออกของ SME ในเดือน ต.ค. มีมูลค่า 167,425.51 ล้านบาท ขยายตัวจากช่วงเดียวกันของปีก่อน 15.5% และเมื่ออยู่ในรูปดอลลาร์สหรัฐ มีมูลค่า 5,188.8 ล้านดอลลาร์สหรัฐ ขยายตัว 17.6% โดยสัดส่วนของการส่งออกของ SME ต่อการส่งออกรวมเท่ากับ 23.8%

❖ ดัชนี TSSI SMEs ภาคการค้าและบริการ ตุลาคม 2561 เท่ากับ 91.8 ปรับตัวเพิ่มขึ้นจาก 89.2 ในเดือนก่อน สำหรับดัชนี TSSI ภาคการณ 3 เดือนข้างหน้า อยู่ที่ระดับ 111.6 ปรับตัวเพิ่มขึ้นจากเดือนก่อนที่อยู่ที่ระดับ 112.4

❖ ดัชนีความเชื่อมั่นผู้ประกอบการภาคการผลิตของ SME (SMSI) ในภาพรวมของดัชนีทั้ง 4 ภูมิภาค ในเดือนกันยายน 2561 อยู่ที่ระดับ 45.7 แต่คาดการณ์ปรับตัวเพิ่มขึ้น อยู่ที่ 49.8

❖ การจัดตั้งกิจการเดือน ในเดือนกันยายนและตุลาคม 2561 มีการจัดตั้งกิจการใหม่ 6,313 ราย และ 6,197 ราย ตามลำดับ มีอัตราการขยายตัวของการจัดตั้งกิจการใหม่ในเดือนตุลาคม 3.0%

Download

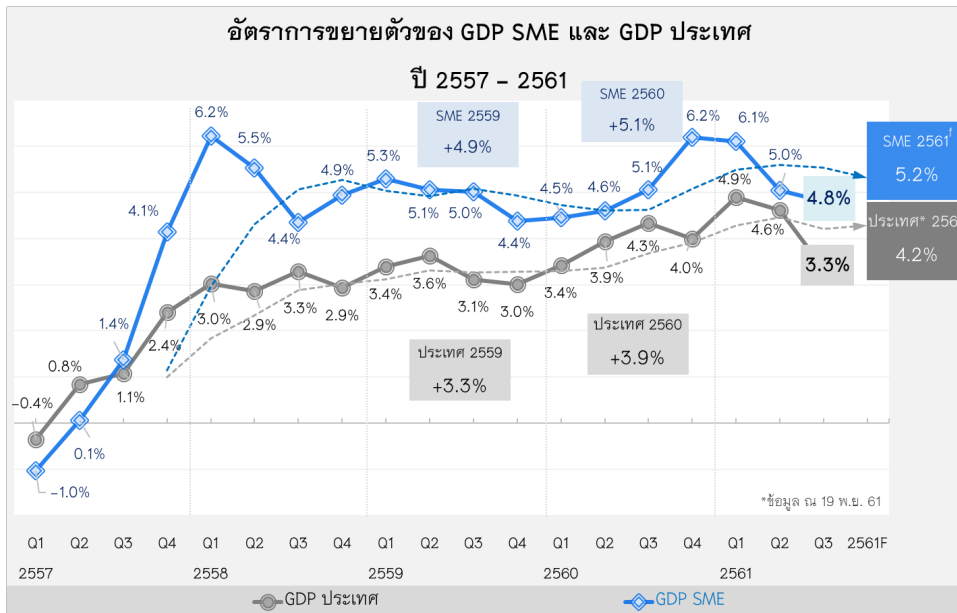


OSMEP Office of Small and Medium Enterprises Promotion

ฝ่ายวิเคราะห์สถานการณ์และเตือนภัยทางเศรษฐกิจ
สำนักงานส่งเสริมวิสาหกิจขนาดกลางและขนาดย่อม
ติดต่อ 02-2983067 02-2983049

ผลิตภัณฑ์มวลรวมภายในประเทศของวิสาหกิจขนาดกลางและขนาดย่อม

- มูลค่า GDP SME ไตรมาสที่สามของปี 2561 ขยายตัวได้ 4.8% ชะลอตัวจากไตรมาสก่อนเล็กน้อยที่ขยายตัว 5.0% โดยมีมูลค่า 1.74 ล้านล้านบาท คิดเป็นสัดส่วน 43.0% ของ GDP รวมทั้งประเทศ ขยับเพิ่มขึ้นจาก 42.1% ในไตรมาสที่แล้ว
- สาขาธุรกิจ SME ที่ขยายตัวได้ดีกว่าไตรมาสที่แล้ว ได้แก่ ธุรกิจด้านอสังหาริมทรัพย์การให้เช่าและบริการทางธุรกิจ ที่ขยายตัว 4.8% เติบโตขึ้นจากไตรมาสก่อนที่ขยายตัว 3.5% มาจากการขยายตัวของธุรกิจให้เช่าอสังหาริมทรัพย์ ตัวแทนและนายหน้าซื้อขายอสังหาริมทรัพย์ และธุรกิจโฆษณา สาขาธุรกิจก่อสร้างที่ขยายตัวได้ 4.7% จาก 2.0% ในไตรมาสก่อน มาจากการขยายตัวจากธุรกิจก่อสร้างอาคารโดยเฉพาะที่อยู่อาศัยและโรงงานอุตสาหกรรม
- สาขาธุรกิจที่ชะลอตัวจากไตรมาสที่แล้วแต่ยังคงขยายตัวได้ดี คือ ธุรกิจค้าปลีกค้าส่ง รวมทั้งธุรกิจซ่อมแซมของใช้ในครัวเรือน ที่ขยายตัว 7.2% ชะลอตัวเล็กน้อยจาก 7.3% ในไตรมาสที่แล้ว สาขาธุรกิจขนส่งขยายตัว 6.2% ชะลอลงจากที่ขยายตัว 6.8% ในไตรมาสก่อน มาจากการชะลอตัวของธุรกิจขนส่งทางบก ทั้งการขนส่งผู้โดยสารและการขนส่งสินค้า เป็นการชะลอตัวตามภาคการท่องเที่ยวและภาคการผลิตเป็นหลัก สาขาธุรกิจโรงแรมและภัตตาคารขยายตัว 5.1% ชะลอลงจากไตรมาสที่แล้วที่ขยายตัว 6.7% ปัจจัยหลักมาจากการชะลอตัวของจำนวนนักท่องเที่ยวต่างประเทศ โดยเฉพาะการชะลอตัวของจำนวนนักท่องเที่ยวชาวจีนซึ่งเป็นผลสืบเนื่องจากเหตุการณ์เรือล่มที่จังหวัดภูเก็ตเมื่อ ก.ค. 2561 รวมทั้งนักท่องเที่ยวยุโรปส่วนหนึ่งที่เปลี่ยนจุดหมายเพื่อเดินทางไปชมฟุตบอลโลกที่รัสเซีย ในขณะที่นักท่องเที่ยวจากภูมิภาคเอเชีย อาเซียน และอเมริกายังขยายตัวได้ต่อเนื่อง
- สำหรับ SME สาขาอุตสาหกรรมขยายตัว 1.7% ชะลอตัวจากไตรมาสก่อนที่ขยายตัว 3.3% จากการหดตัวและชะลอตัวในกลุ่มอุตสาหกรรมเบาที่สำคัญ ได้แก่การผลิตเครื่องดื่ม การผลิตสิ่งทอรวมทั้งการผลิตอาหาร กลุ่มอุตสาหกรรมวัสดุก่อสร้างได้แก่ การผลิตเคมีและเคมีภัณฑ์



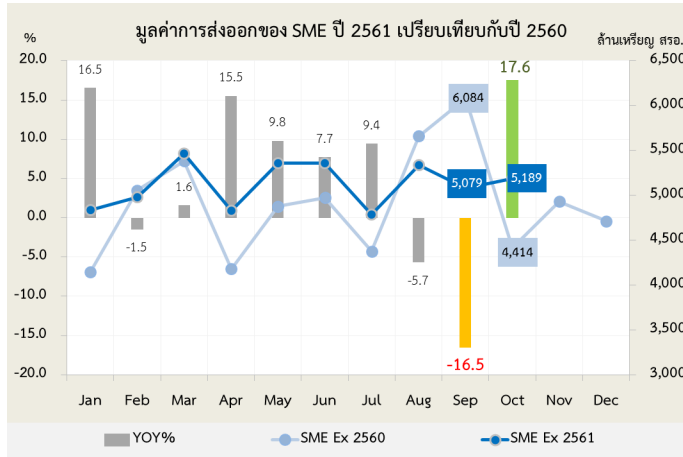
- แม้ว่า GDP SME ในไตรมาสนี้จะได้รับผลกระทบจากการชะลอตัวของภาคอุตสาหกรรม และภาคการท่องเที่ยว แต่ในช่วง 9 เดือนแรกของปี GDP SME ยังขยายตัวได้ 5.3% ทั้งนี้ จากการที่อุปสงค์ภายในประเทศ ซึ่งมีบทบาทประมาณเกือบ 70% ของ GDP SME ยังคงเติบโตต่อเนื่อง ประกอบกับภาคการท่องเที่ยวที่น่าจะฟื้นตัวกลับมาได้ในไตรมาสสุดท้ายของปี ดังนั้น สสว. จึงประมาณการเติบโต GDP SME ในปี 2561 เท่ากับ 5.2%
- สำหรับปี 2562 คาดว่าอุปสงค์ภายในประเทศยังคงขยายตัวได้ต่อเนื่อง มาจากการใช้จ่ายของภาครัฐครัวเรือนและภาคเอกชนไทย รวมทั้งชาวต่างชาติที่เดินทางเข้าท่องเที่ยวในประเทศ อีกทั้งการลงทุนของภาครัฐและเอกชนมีแนวโน้มที่ดีขึ้น แต่ทั้งนี้ยังคงต้องติดตามสถานการณ์ด้านการค้าระหว่างประเทศ ที่มีแนวโน้มชะลอตัวลงในปีหน้า สสว. จึงประมาณการเติบโตทางเศรษฐกิจของ SME ในปี 2562 อยู่ระหว่าง 4.8% - 5.2%

การค้าระหว่างประเทศของวิสาหกิจขนาดกลางและขนาดย่อม

❖ การส่งออกของวิสาหกิจขนาดกลางและขนาดย่อม

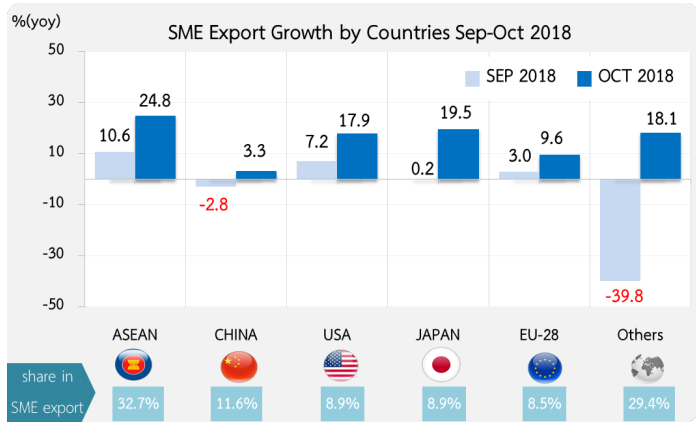
ภาพรวมของสถานการณ์การส่งออกของ SME เดือนกันยายน และ ตุลาคม 2561

- การส่งออกของ SME ในเดือน ก.ย. มีมูลค่า 165,977.9 ล้านบาท หดตัวจากช่วงเดียวกันของปีก่อน 17.4% และเมื่ออยู่ในรูปดอลลาร์สหรัฐ มีมูลค่า 5,079.3 ล้านดอลลาร์สหรัฐ หดตัว 16.5% ในขณะที่เดือน ต.ค. มีมูลค่า 167,425.51 ล้านบาท กลับมาขยายตัวเมื่อเทียบกับช่วงเดียวกันของปีก่อน 15.5% และเมื่ออยู่ในรูปดอลลาร์สหรัฐ มีมูลค่า 5,188.8 ล้านดอลลาร์สหรัฐ ขยายตัว 17.6% โดยสัดส่วนของการส่งออกของ SME ต่อการส่งออกรวมเท่ากับ 23.8%



- เมื่อพิจารณามูลค่าการส่งออกของ SME ในช่วง ก.ย.-ต.ค. พบว่าสาเหตุของการหดตัวและขยายตัวส่วนหนึ่งมาจากสินค้าในกลุ่มอัญมณีและเครื่องประดับ ที่มีสัดส่วนมูลค่าในการส่งออกของ SME เป็นอันดับหนึ่งหรือประมาณ 18% โดยเฉพาะสินค้าหมวดทองคำที่ยังไม่ขึ้นรูป ซึ่งมีความผันผวนตามราคาตลาดโลกรวมทั้งปัจจัยอื่นๆ ที่ไม่เกี่ยวข้องกับราคา รวมทั้งการหดตัวของตลาดส่งออกสำคัญอย่างประเทศจีน และสินค้าส่งออกในกลุ่มยางและผลิตภัณฑ์ที่หดตัวในเดือน ก.ย.

- เมื่อพิจารณามูลค่าการส่งออกของ SME ตามตลาดส่งออกหลัก พบว่าในช่วง ก.ย.-ต.ค. 61 เกือบทุกตลาดหลักมีการขยายตัว เมื่อเทียบกับช่วงเดียวกันของปีก่อน ยกเว้นตลาดจีนที่หดตัว ในเดือน ก.ย.
- ตลาดอาเซียนยังคงเป็นตลาดที่ขยายตัวได้สูง ทั้งการส่งออกไปยังในกลุ่มประเทศอาเซียน-5 และ CLMV
- ตลาดจีนกลับมาขยายตัวในเดือน ต.ค. จากการส่งออกสินค้ากลุ่มเคมีภัณฑ์ กลุ่มพลาสติก ในขณะที่ตลาดญี่ปุ่นและอเมริกาขยายตัวได้ค่อนข้างสูง สินค้าสำคัญได้แก่สินค้ากลุ่มอัญมณีและเครื่องประดับ

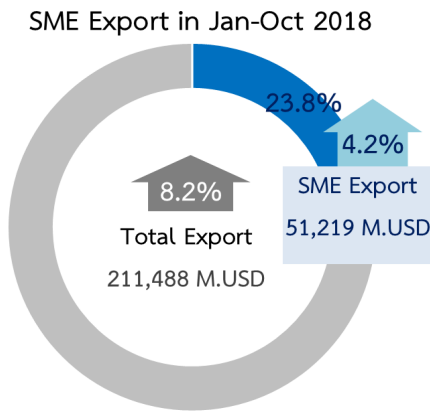


HS-SME	OCT 2018	SEP 2018	Share in SME Export	SME Share by Categories
HS71 อัญมณีและเครื่องประดับ	72.6%	-47.4%	16.0%	82.0%
HS39 พลาสติก และของทำด้วยพลาสติก	31.1%	18.6%	9.8%	40.3%
HS85 อุปกรณ์ไฟฟ้าและส่วนประกอบ	5.2%	-7.1%	6.7%	11.0%
HS87 เครื่องจักร และคอมพิวเตอร์และอุปกรณ์	3.6%	4.1%	6.3%	12.8%
HS84 ยานยนต์และส่วนประกอบ	12.2%	4.1%	6.2%	9.5%
HS17 น้ำตาลและขนมทำจากน้ำตาล	85.0%	-7.1%	4.9%	92.4%
HS40 ยาง และของทำด้วยยาง	-16.0%	-18.9%	3.9%	14.9%
HS10 ธัญพืช	12.8%	27.6%	3.4%	36.9%
HS16 ของปรุงแต่งจากเนื้อสัตว์ ปลา สัตว์น้ำ	12.6%	4.3%	2.7%	21.4%
HS08 ผลไม้	9.0%	10.9%	2.5%	83.7%

- สินค้าส่งออกที่ยังคงขยายตัวได้สูงในช่วง ก.ย.-ต.ค. ได้แก่ หมวดพลาสติกและของที่ทำด้วยพลาสติก ซึ่งเป็นสินค้าที่เกี่ยวข้องกับราคาน้ำมันโลกที่มีแนวโน้มปรับตัวสูงขึ้นในช่วงที่ผ่านมา โดยเฉพาะอย่างยิ่งการส่งออกไปยังตลาดจีน ซึ่งนำเข้าสินค้าในกลุ่ม เม็ดพลาสติก เคมีภัณฑ์ นำไปเร่งผลิตสินค้าเพื่อส่งออกไปยังสหรัฐ ก่อนที่มาตรการกีดกันการค้าระหว่าง จีน-สหรัฐ จะมีผลบังคับใช้
- สินค้าส่งออกในกลุ่มสินค้าเกษตร ได้แก่ หมวดธัญพืช และผลไม้ (HS10 และ HS 08) ยังขยายตัวได้ต่อเนื่อง

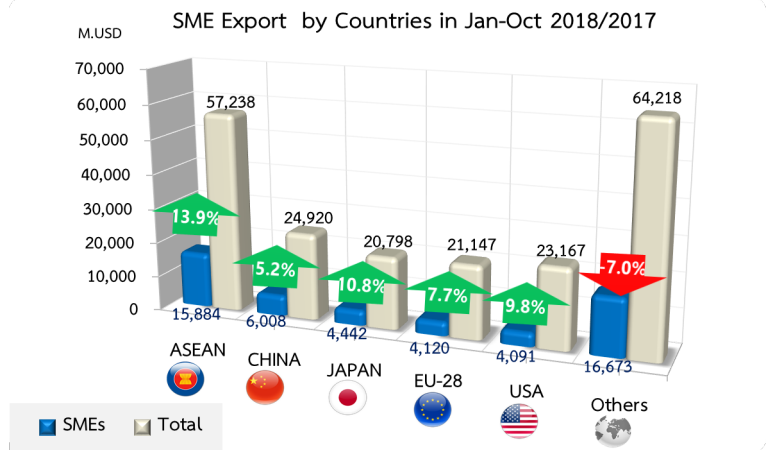
การค้าระหว่างประเทศของวิสาหกิจขนาดกลางและขนาดย่อม

ภาพรวมของสถานการณ์การส่งออกของ SME ใน 10 เดือนแรกของปี 2561 (มกราคม – ตุลาคม 2561)



มูลค่าการส่งออกของ SME ในช่วง 10 เดือนแรกของปี 2561 (ม.ค.-ต.ค.) มีมูลค่า 1,636,489.5 ล้านบาท หดตัวจากช่วงเดียวกันของปีก่อน 2.3% แต่เมื่ออยู่ในรูปดอลลาร์สหรัฐ มูลค่า 51,218.6 ล้านเหรียญสหรัฐ ขยายตัวจากปีก่อน 4.2% ในขณะที่การส่งออกทั้งหมดของประเทศมีมูลค่า 211,488.8 ล้านเหรียญสหรัฐ ขยายตัวร้อยละ 8.2 จากช่วงเดียวกันของปีก่อน โดยสัดส่วนของมูลค่าส่งออก SME ต่อการส่งออกทั้งหมดเท่ากับ 23.8%

- 10 เดือนแรกของปี 2561 มูลค่าส่งออกของ SME ไปยังตลาดหลักซึ่งมีสัดส่วนรวมกันถึง 67.4% ของการส่งออก SME ทั้งหมดขยายตัวได้ในทุกตลาด
- ตลาดอาเซียนมีความสำคัญต่อ SME ทั้งในด้านมูลค่าซึ่งเป็นอันดับหนึ่ง รวมทั้งในด้านการเติบโตซึ่งเป็นผลมาจากการขยายตัวทางเศรษฐกิจของประเทศเพื่อนบ้าน โดยเฉพาะประเทศ CLMV
- มาตรการกีดกันทางการค้า (Trade War) ระหว่างจีนและสหรัฐ ยังไม่มีสัญญาณที่ส่งผลกระทบต่อมูลค่าการส่งออกของ SME โดยตรง



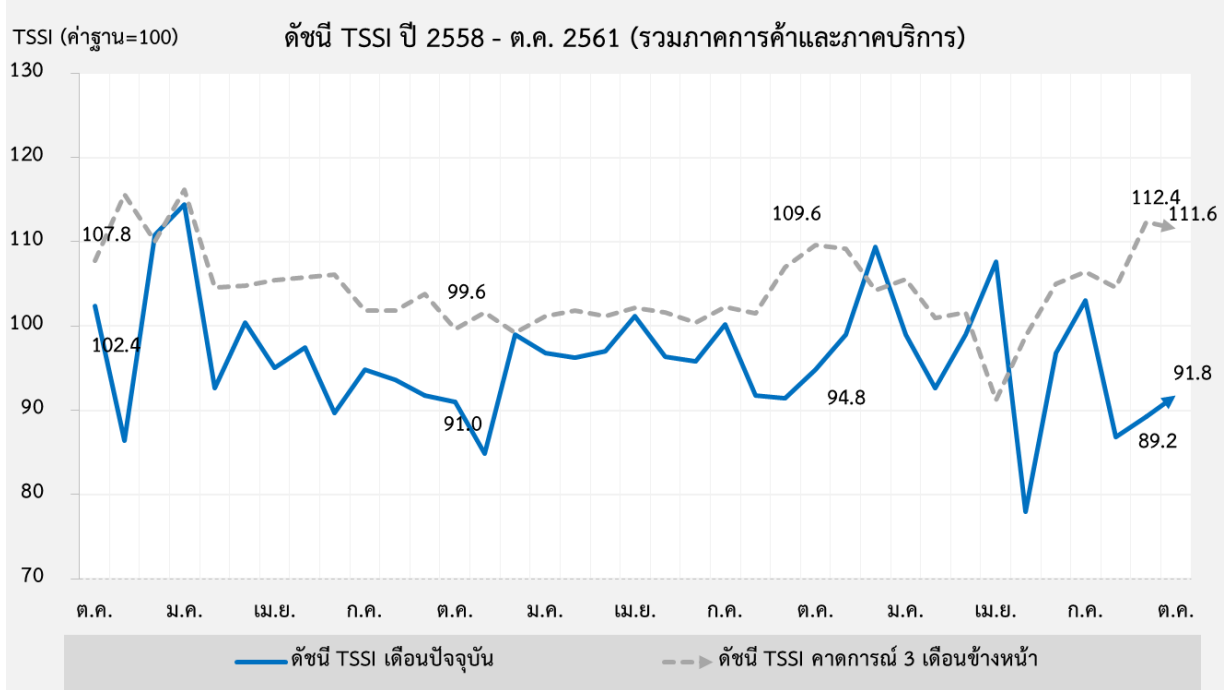
HS-SME	Jan-Oct 2018 M.USD	Growth 2018/2017	Share in SME Export	SME Share by Categories
HS71 อัญมณีและเครื่องประดับ	8,535	-12.7%	16.7%	83.7%
HS39 พลาสติก และของทำด้วยพลาสติก	4,835	23.0%	9.4%	39.2%
HS85 อุปกรณ์ไฟฟ้าและส่วนประกอบ	3,366	9.8%	6.6%	11.4%
HS84 เครื่องจักร และคอมพิวเตอร์และอุปกรณ์	3,189	16.6%	6.2%	8.7%
HS87 ยานยนต์และส่วนประกอบ	3,020	7.7%	5.9%	11.7%
HS17 น้ำตาลและขนมทำจากน้ำตาล	2,341	-4.6%	4.6%	91.2%
HS40 ยาง และของทำด้วยยาง	2,079	-2.4%	4.1%	16.0%
HS08 ผลไม้	2,016	213.2%	3.9%	85.4%
HS10 ธัญพืช ข้าว	1,781	468.0%	3.5%	38.1%
HS44 ไม้และของทำด้วยไม้ ถ่านไม้	1,265	-11.8%	2.5%	56.0%

- 10 เดือนแรกของปี 2561 หมวดสินค้าส่งออกที่สำคัญของ SME ที่มีการขยายตัวได้สูง ได้แก่ หมวดธัญพืช (HS 10) และหมวดผลไม้ (HS 08)
- สำหรับหมวดสินค้าที่แม้ว่าในช่วง 10 เดือนแรกจะหดตัว แต่เริ่มมีแนวโน้มขยายตัวในเดือน ต.ค. นี้ได้แก่ หมวดอัญมณีและเครื่องประดับ (HS 71) และหมวดน้ำตาลและขนมทำจากน้ำตาล (HS 17)
- หมวดสินค้าที่มีการหดตัวต่อเนื่องได้แก่ หมวดไม้และของทำด้วยไม้ ซึ่งส่วนหนึ่งเป็นผลจากการส่งออกไปยังจีนซึ่งเป็นตลาดหลักได้ลดลง

ดัชนีความเชื่อมั่นผู้ประกอบการภาคการค้าและบริการรายเดือน (TSSI)

❖ ความเชื่อมั่น TSSI (SME) ประจำเดือนตุลาคม ปี 2561

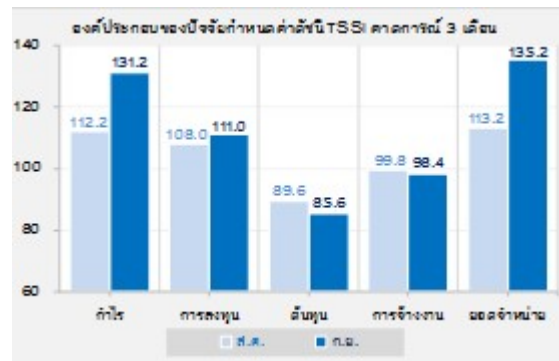
ดัชนีความเชื่อมั่นของ SME ภาคการค้าและบริการ



หมายเหตุ : เทียบค่าฐานที่ 100

ดัชนี TSSI SMEs ภาคการค้าและบริการ ตุลาคม 2561 เท่ากับ 91.8 ปรับตัวเพิ่มขึ้นจาก 89.2 ในเดือนก่อน เป็นผลจากปัจจัยด้านยอดขายจำหน่ายและกำไรที่เพิ่มขึ้น จากการที่ผู้ประกอบการเริ่มกลับมาขายสินค้าหรือบริการได้มากขึ้น โดยมีปัจจัยบวกในช่วงเดือนตุลาคมเข้าสู่เทศกาลกินเจ ออกพรรษา และมีช่วงวันหยุดยาว 2 รอบ เป็นปัจจัยเกื้อหนุนให้เกิดการท่องเที่ยวและใช้จ่ายสูงกว่าปกติ อีกทั้งราคาน้ำมันที่ปรับตัวลดลงส่งผลดีต่อต้นทุนการขนส่ง

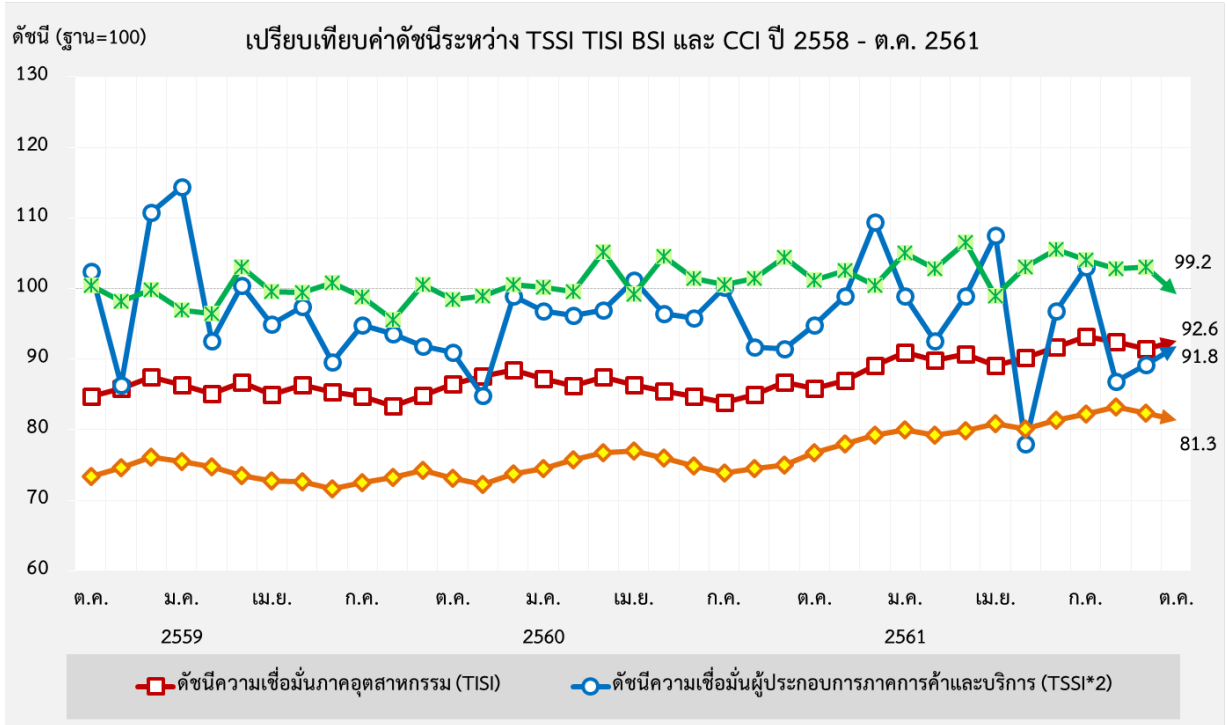
สำหรับดัชนี TSSI คาบการณ 3 เดือนข้างหน้า อยู่ที่ระดับ 111.6 ปรับตัวเพิ่มขึ้นจากเดือนก่อนที่อยู่ระดับ 112.4 จากองค์ประกอบด้านยอดขายสินค้าและกำไรที่ลดลง เนื่องจากได้มีการเร่งการใช้จ่ายไปแล้วในช่วงเทศกาลปีใหม่ในเดือนก่อนหน้า



ดัชนีความเชื่อมั่นผู้ประกอบการภาคการค้าและบริการรายเดือน (TSSI)

❖ ความเชื่อมั่น TSSI (SME) ประจำเดือนตุลาคม ปี 2561

เปรียบเทียบดัชนีความเชื่อมั่น 4 ภาคธุรกิจระหว่าง TSSI, TISI, BSI และ CCI รายเดือน



หมายเหตุ : เทียบค่าฐานที่ 100

ค่าดัชนีความเชื่อมั่นในภาพรวมของดัชนีทั้ง 4 ภาคธุรกิจ ได้แก่ TSSI TISI ปรับตัวเพิ่มขึ้น ส่วน BSI CCI ปรับตัวลดลงจากเดือนก่อนโดยค่าดัชนีทั้ง 4 ภาคธุรกิจในเดือนตุลาคม 2561 อยู่ที่ระดับ 91.8 92.6 99.2 และ 81.3 ตามลำดับ

ดัชนี TSSI ปรับตัวเพิ่มขึ้นในเดือนตุลาคม 2561 เป็นผลจากปัจจัยด้านยอดขายและกำไรที่เพิ่มขึ้น ทั้งภาคการค้าส่งและภาคบริการ เนื่องจากช่วงเทศกาลและวันหยุด ส่งผลให้มีการจับจ่ายใช้สอยเพิ่มขึ้น

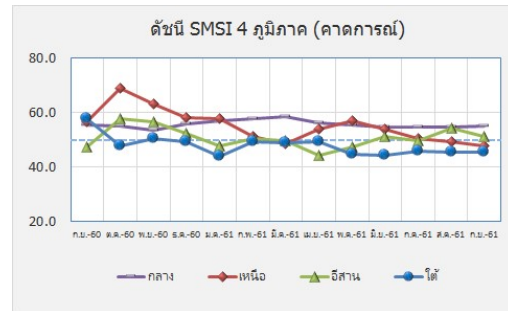
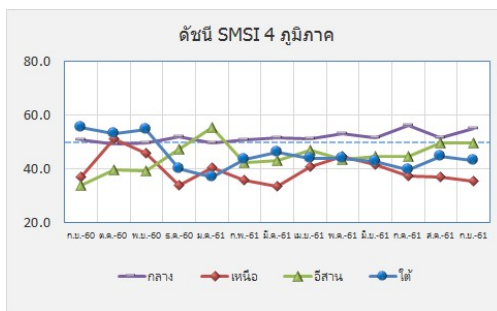
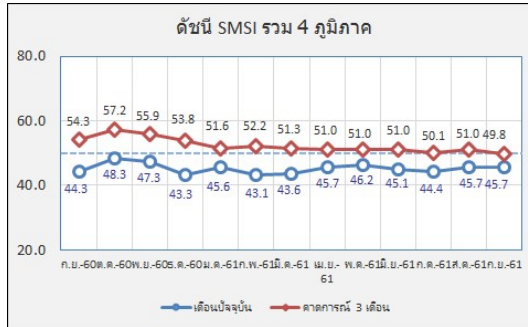
ดัชนี TISI ปรับตัวเพิ่มขึ้น จากองค์ประกอบยอดขายคำสั่งซื้อโดยรวม ยอดขายโดยรวม ปริมาณการผลิต และผลประกอบการ เนื่องจากคำสั่งซื้อที่เพิ่มขึ้นเพื่อจำหน่ายในช่วงปลายปี และราคาน้ำมันปรับตัวลดลงในเดือนที่ผ่านมา

ดัชนี BSI ปรับตัวลดลงจากเดือนก่อน จากองค์ประกอบด้านคำสั่งซื้อ การลงทุน การจ้างงาน ผลผลิตและผลประกอบการที่ลดลง โดยเฉพาะกลุ่มผู้ส่งออกที่มีความเชื่อมั่นด้านคำสั่งซื้อ ปริมาณการผลิตและผลประกอบการลดลง รวมถึงกลุ่มผู้ผลิตอาหารและเครื่องดื่ม เป็นต้น

ดัชนี CCI ปรับตัวลดลง เนื่องจากผู้บริโภคมีความกังวลต่อราคาน้ำมันที่ปรับตัวเพิ่มสูงขึ้น ที่อาจส่งผลให้อำนาจซื้อลดลง นักท่องเที่ยวเงินเข้ามาเที่ยวในประเทศลดน้อยลงและสถานการณ์สงครามการค้าระหว่างสหรัฐอเมริกา กับจีนอาจมีความรุนแรงมากขึ้น ส่งผลให้กำลังซื้อชะลอตัวลง

ดัชนีความเชื่อมั่นผู้ประกอบการภาคการผลิตของ SME รายเดือน (SMSI)

❖ ดัชนีความเชื่อมั่นผู้ประกอบการภาคการผลิตของ SME (SMSI) ประจำเดือนกันยายน ปี 2561



หมายเหตุ : เทียบค่าฐานที่ 50

ค่าดัชนีความเชื่อมั่นผู้ประกอบการภาคการผลิตของ SME (SMSI) ในภาพรวมของดัชนีทั้ง 4 ภูมิภาค ได้แก่ ภาคเหนือ ภาคตะวันออกเฉียงเหนือ ภาคกลาง รวมภาคตะวันออก (ไม่รวมกรุงเทพมหานคร) และภาคใต้ ปรับตัวเพิ่มขึ้นจากเดือนก่อน โดยค่าดัชนีทั้ง 4 ภูมิภาคในเดือนกันยายน 2561 อยู่ที่ระดับ 45.7 แต่คาดการณ์ปรับตัวเพิ่มขึ้น อยู่ที่ 49.8

SMSI ภาคเหนือ มีแนวโน้มปรับตัวลดลง โดยเกือบทุกองค์ประกอบทั้งในด้านยอดขายคำสั่งซื้อโดยรวม ด้านปริมาณการผลิต ด้านสินค้าคงคลัง และด้านกำไรสุทธิ มีแนวโน้มปรับตัวเพิ่มขึ้น ยกเว้นด้านการจ้างงานและต้นทุนประกอบการ อยู่ในระดับปรับตัวลดลง เนื่องจากรายได้เกษตรกรเพิ่มขึ้นจากทั้งด้านราคาและปริมาณผลผลิต การท่องเที่ยวขยายตัวดีต่อเนื่อง และการลงทุนภาคเอกชนขยายตัว

SMSI ภาคตะวันออกเฉียงเหนือ มีแนวโน้มปรับตัวลดลง องค์ประกอบส่วนใหญ่ปรับตัวลดลง ยกเว้นด้านยอดขายคำสั่งซื้อ และต้นทุนที่ปรับตัวเพิ่มขึ้น ส่วนด้านการจ้างงานยังคงทรงตัวอยู่ เนื่องจากผลจากการชะลอตัวของกลุ่มอาหารและเครื่องดื่ม และกลุ่มยางและพลาสติก โดยเฉพาะกลุ่มอาหารและเครื่องดื่มที่มีสัดส่วนจำนวนมาก

SMSI ภาคกลาง รวมภาคตะวันออก (ไม่รวมกรุงเทพมหานคร) ปรับตัวเพิ่มขึ้น โดยองค์ประกอบด้านยอดขายคำสั่งซื้อ ปริมาณการผลิต สินค้าคงคลัง และ กำไรสุทธิ ปรับตัวเพิ่มขึ้น เนื่องจากภาวะเศรษฐกิจครัวเรือน โดยเฉพาะครัวเรือนภาคเกษตร บางส่วนมีความกังวลในเรื่องภาระหนี้สิน และสถานการณ์ภายในประเทศ ลดลง

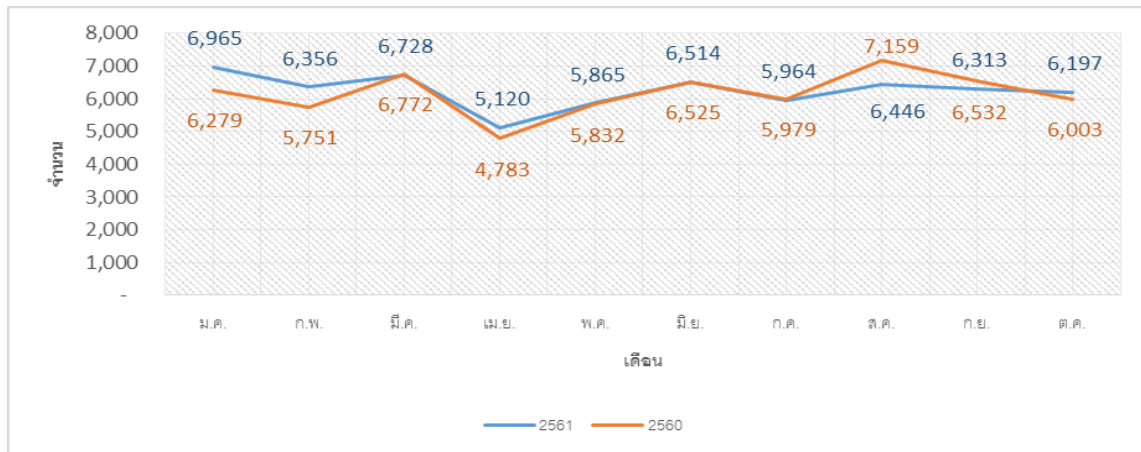
SMSI ภาคใต้ ปรับตัวลดลง โดยองค์ประกอบปริมาณการผลิต สินค้าคงคลัง กำไรสุทธิ และการจ้างงานปรับตัวลดลง ยกเว้นด้านยอดขายคำสั่งซื้อ และต้นทุนการผลิต ที่ปรับตัวเพิ่มขึ้น เนื่องจากสภาวะเศรษฐกิจในระดับจุลภาคของภูมิภาคภาคใต้ ถดถอยอย่างต่อเนื่อง ประกอบกับโดยภาพรวมที่พบว่าอำนาจการซื้อของประชาชนลดลง ส่งผลให้คำสั่งซื้อของธุรกิจมีอัตราที่ต่ำลงอย่างต่อเนื่อง

การจัดตั้งและยกเลิกกิจการนิติบุคคล

❖ การจัดตั้งและยกเลิกกิจการนิติบุคคล ประจำเดือนตุลาคม 2561

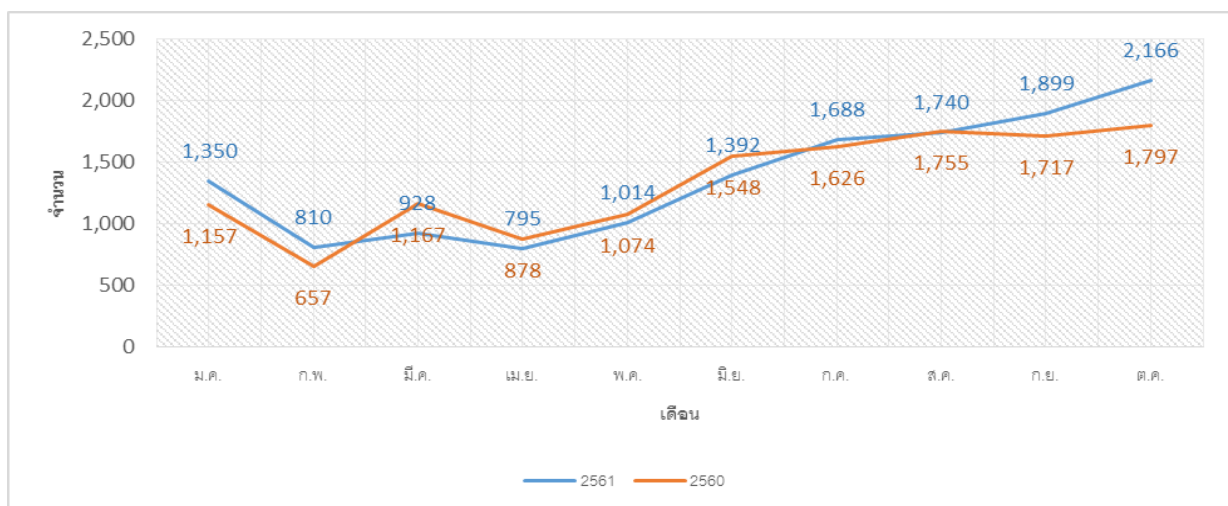
การจัดตั้ง-ยกเลิกกิจการนิติบุคคล รายเดือน (มกราคม 2559 – ตุลาคม 2561)

การจัดตั้งธุรกิจใหม่ เดือนตุลาคม 2561



- การจัดตั้งกิจการเดือน ในเดือนกันยายนและตุลาคม 2561 มีการจัดตั้งกิจการใหม่ 6,313 ราย และ 6,197 ราย ตามลำดับ มีอัตราการขยายตัวของการจัดตั้งกิจการใหม่ในเดือนตุลาคม ร้อยละ 3.0 โดยธุรกิจที่มีสัดส่วนสูง ใน 3 อันดับแรก ได้แก่ ธุรกิจร้านอาหารทั่วไป คิดเป็นร้อยละ 9.3 ธุรกิจสังหาริมทรัพย์ คิดเป็นร้อยละ 6.2 และธุรกิจภัตตาคาร/ร้านอาหาร คิดเป็นร้อยละ 3.2

การยกเลิกกิจการ เดือนตุลาคม 2561



- การยกเลิกกิจการในเดือนกันยายนและตุลาคม 2561 มีการจัดตั้งกิจการยกเลิก 1,899 ราย และ 2,166 ราย ตามลำดับ มีอัตราการขยายตัวของกิจการยกเลิกกิจการในเดือนตุลาคม ร้อยละ 21.0 โดยธุรกิจที่มีสัดส่วนสูง ใน 3 อันดับแรก ได้แก่ ธุรกิจร้านอาหารทั่วไป คิดเป็นร้อยละ 8.4 ธุรกิจสังหาริมทรัพย์ คิดเป็นร้อยละ 5.1 และธุรกิจภัตตาคาร/ร้านอาหาร คิดเป็นร้อยละ 3.2



Situation Of Small and Medium Enterprise Thailand

Monthly Report October 2018

GDP SME Q3/2561 +4.8% - Value (฿) **1.74** Million baht
- Share (฿) **43.0%**

Out Perform

- 1.ค้าปลีกค้าส่ง **+7.2%**
- 2.ขนส่งและโลจิสติก **+6.2%**
- 3.โรงแรมและภัตตาคาร **+5.1%**

Under Perform

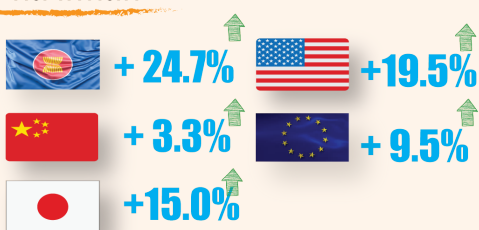
- 1.บริการทางการเงิน **+3.0%**
- 2.อุตสาหกรรม **+1.7%**

Export Sep and Oct

sep	Oct
- Value (฿) 5,079.3 M	- Value (฿) 5,188.8 M
- Growth(฿) -16.5 %	- Growth(฿) +17.6%



ตลาดหลัก



สินค้าส่งออกสำคัญ

- 1.หมวดอัญมณีและเครื่องประดับ **+72.5%**
- 2.หมวดพลาสติก **+31.0%**
- 3.หมวดอุปกรณ์ไฟฟ้าและส่วนประกอบ **+5.2%**

TSSI Index Oct ค่าดัชนีอยู่ที่ระดับ **91.8** ปรับตัวเพิ่มขึ้นจาก 89.2 ในเดือนก่อน
● เป็นผลจากปัจจัยบวกในช่วงเดือนตุลาคมเข้าสู่เทศกาลกินเจ ออกพรรษา และมีช่วงวันหยุดยาว 2 รอบ เป็นปัจจัยเกื้อหนุนให้เกิดการท่องเที่ยวและใช้จ่ายสูงกว่าปกติ

การจัดตั้งและยกเลิกกิจการนิติบุคคล (Oct)

- จัดตั้งใหม่ในเดือนนี้จำนวน 6,197 ราย **+3.0%**
- ยกเลิกกิจการจำนวน 2,166 ราย **+21.0%**

Share

- ธุรกิจก่อสร้างอาคารทั่วไป **+9.3%**
- หมวดธุรกิจอสังหาริมทรัพย์ **+6.2%**
- ธุรกิจก่อสร้างอาคารทั่วไป **+8.4%**
- หมวดธุรกิจอสังหาริมทรัพย์ **+5.1%**

