

รายงานสถานการณ์ SME รายเดือน

OSMEP Office of Small and Medium Enterprises Promotion

ธันวาคม 2561

❖ การส่งออกของ SME ในเดือน พ.ย. มีมูลค่า 160,022.4 ล้านบาท หดตัวลงจากช่วงเดียวกันของปีก่อน 1.35% แต่เมื่ออยู่ในรูปดอลลาร์สหรัฐ มีมูลค่า 4,938.2 ล้านเหรียญสหรัฐ ขยายตัวได้เล็กน้อยเท่ากับ 0.95% โดยสัดส่วนของการส่งออกของ SME ต่อการส่งออกรวมเท่ากับ 23.8%

❖ ดัชนี TSSI SMEs ภาคการค้าและบริการ พฤศจิกายน 2561 เท่ากับ 100.8 ปรับตัวเพิ่มขึ้นจาก 91.8 ในเดือนก่อน เป็นผลจากปัจจัยทุกองค์ประกอบปรับตัวดีขึ้นโดยเฉพาะด้านยอดจำหน่ายและกำไรที่เพิ่มขึ้นมาก

❖ สำหรับดัชนี TSSI ภาคการณ 3 เดือนข้างหน้า อยู่ที่ระดับ 104.6 ปรับตัวลดลงจากเดือนก่อนที่อยู่ระดับ 111.6

❖ การจัดตั้งกิจการเดือน ในเดือนพฤศจิกายน 2561 มีการจัดตั้งกิจการใหม่ 5,539 ราย มีอัตราการขยายตัวของการจัดตั้งกิจการใหม่หดตัว ร้อยละ 16.0 โดยธุรกิจที่มีสัดส่วนสูง ใน 3 อันดับแรกได้แก่ ธุรกิจสร้างอาคารทั่วไป คิดเป็นร้อยละ 9.6 ธุรกิจอสังหาริมทรัพย์ คิดเป็นร้อยละ 6.9 และธุรกิจภัตตาคาร/ร้านอาหาร คิดเป็นร้อยละ 3.2

Download



OSMEP Office of Small and Medium Enterprises Promotion

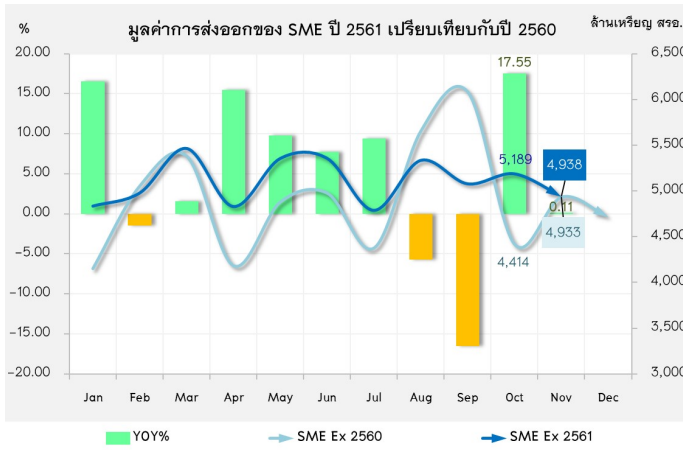
ฝ่ายวิเคราะห์สถานการณ์และเดือนภัยทางเศรษฐกิจ
สำนักงานส่งเสริมวิสาหกิจขนาดกลางและขนาดย่อม
ติดต่อ 02-2983067 02-2983049

การค้าระหว่างประเทศของวิสาหกิจขนาดกลางและขนาดย่อม

❖ การส่งออกของวิสาหกิจขนาดกลางและขนาดย่อม

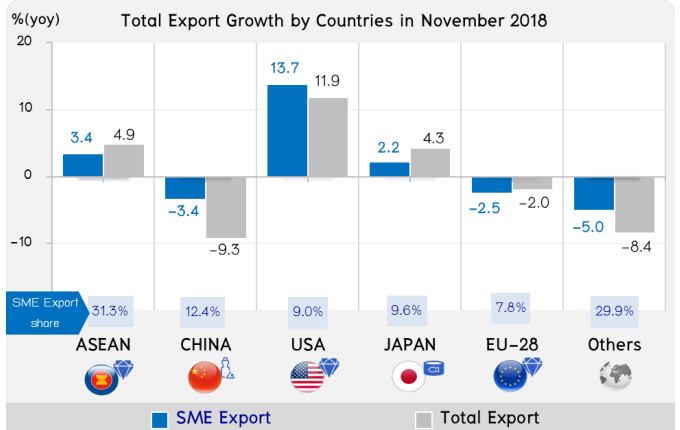
ภาพรวมของสถานการณ์การส่งออกของ SME เดือนพฤศจิกายน 2561

- การส่งออกของ SME ในเดือน พ.ย. มีมูลค่า 160,022.4 ล้านบาท หดตัวลงจากช่วงเดียวกันของปีก่อน 1.35% แต่เมื่ออยู่ในรูปดอลลาร์สหรัฐ มีมูลค่า 4,938.2 ล้านดอลลาร์สหรัฐ ขยายตัวได้เล็กน้อยเท่ากับ 0.95% โดยสัดส่วนของการส่งออกของ SME ต่อการส่งออกรวมเท่ากับ 23.8%



- ปัจจัยที่มีผลกระทบต่อ การส่งออกของ SME ในเดือนนี้ มาจากการหดตัวและขยายตัวของสินค้าส่งออกแต่ละกลุ่มที่มีสาเหตุแตกต่างกัน โดยส่วนหนึ่งเป็นผลกระทบจากกลุ่มสินค้าที่ได้รับผลกระทบจากสงครามการค้า จีน-สหรัฐ เป็นหลัก ซึ่งกระทบทั้งในทางบวกและทางลบ อีกส่วนหนึ่งมาจากสินค้ากลุ่มอัญมณีและเครื่องประดับ ที่ได้รับอิทธิพลจากการส่งออกทองคำที่ยังไม่ขึ้นรูป (HS 7108) ซึ่งมีความผันผวนตามราคาตลาดโลกและปัจจัยอื่นๆ ที่ไม่เกี่ยวเนื่องกับราคา กลุ่มสินค้าเกษตร เช่น ข้าว และน้ำตาล หดตัวเนื่องจากฐานที่สูงในช่วงเดียวกันของปีก่อน รวมทั้งการหดตัวของตลาดส่งออกสำคัญอย่างจีน และ EU ในเดือนนี้

- เมื่อพิจารณามูลค่าการส่งออกของ SME ตามตลาดส่งออกหลักเดือน พ.ย. 61 พบว่า ตลาดหลักยังคงขยายตัวต่อเนื่อง ได้แก่ตลาดอาเซียน ขยายตัว 3.4% ตลาดญี่ปุ่นขยายตัว 2.2% และตลาดสหรัฐอเมริกาที่ขยายตัวถึง 13.7% ในขณะที่ตลาดจีน และ EU หดตัว ในเดือนนี้ เท่ากับ 3.4% และ 2.5% ตามลำดับ



- การที่ตลาดสหรัฐอเมริกามีขยายตัวของมูลค่าส่งออก SME สูงถึง 13.7% เป็นผลจากการนำเข้าสินค้ากลุ่มเคมีภัณฑ์ และกลุ่มเครื่องจักร จากไทยและประเทศอื่นๆ เพื่อทดแทนการนำเข้าสินค้าจีน

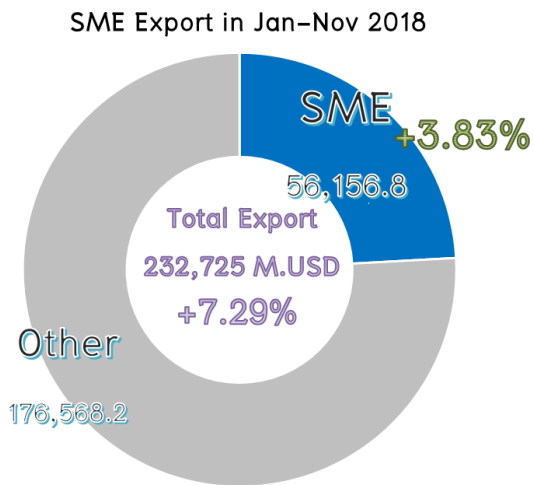
- ตลาดจีนยังคงหดตัวต่อเนื่องจากเดือนก่อน จากการส่งออกสินค้าในกลุ่มยางและผลิตภัณฑ์ ในขณะที่ตลาด EU หดตัวจากสินค้าในกลุ่มยานยนต์ และกลุ่มอุปกรณ์ไฟฟ้า

- สินค้าส่งออกที่สำคัญของ SME ขยายตัวได้สูงในเดือน พ.ย. ได้แก่ กลุ่มอัญมณีและเครื่องประดับ กลุ่มพลาสติกและของทำด้วยพลาสติก กลุ่มเครื่องจักร คอมพิวเตอร์และอุปกรณ์
- สินค้าส่งออกที่หดตัวในเดือนนี้ได้แก่ กลุ่มยางและผลิตภัณฑ์ กลุ่มยานยนต์ และกลุ่มอุปกรณ์ไฟฟ้า



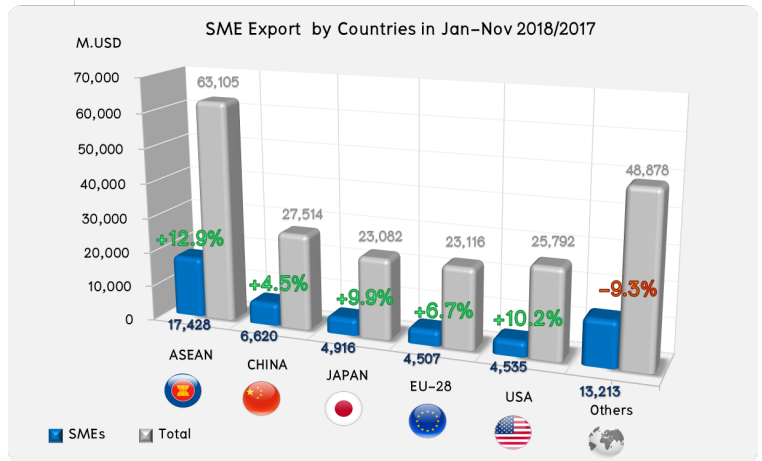
การค้าระหว่างประเทศของวิสาหกิจขนาดกลางและขนาดย่อม

ภาพรวมของสถานการณ์การส่งออกของ SME ใน 11 เดือนแรกของปี 2561 (มกราคม – พฤศจิกายน 2561)



- มูลค่าการส่งออกของ SME ในช่วง 11 เดือนแรกของปี 2561 (ม.ค.-พ.ย.) มีมูลค่า 1,796,511.8 ล้านบาท หดตัวจากช่วงเดียวกันของปีก่อน 2.21% แต่เมื่ออยู่ในรูปดอลลาร์สหรัฐ มูลค่า 56,156.8 ล้านดอลลาร์สหรัฐ ขยายตัวจากปีก่อน 3.83% และหากหักสินค้าหมวดทองคำออก มูลค่าการส่งออกของ SME จะขยายตัวเท่ากับ 7.0%
- ขณะที่การส่งออกรวมทั้งหมดของประเทศมีมูลค่า 232,725.0 ล้านดอลลาร์สหรัฐ ขยายตัวร้อยละ 7.29 จากช่วงเดียวกันของปีก่อน โดยสัดส่วนของมูลค่าส่งออก SME ต่อการส่งออกรวมทั้งหมดเท่ากับ 24.1%

- 11 เดือนแรกของปี 2561 มูลค่าส่งออกของ SME ไปยังตลาดหลักซึ่งมีสัดส่วนรวมกันถึง 74.2% ของการส่งออก SME ทั้งหมด
- ตลาดอาเซียนมีความสำคัญต่อ SME ทั้งในด้านมูลค่าซึ่งมีสัดส่วนถึง 34% รวมทั้งในด้านการเติบโต ซึ่งเป็นผลมาจากการขยายตัวทางเศรษฐกิจของประเทศเพื่อนบ้าน โดยเฉพาะประเทศ CLMV
- สงครามการค้า จีน-สหรัฐ (Trade War) ระหว่างจีนและสหรัฐ เริ่มส่งผลกระทบต่อส่งออกของ SME ทั้งทางบวกและลบ



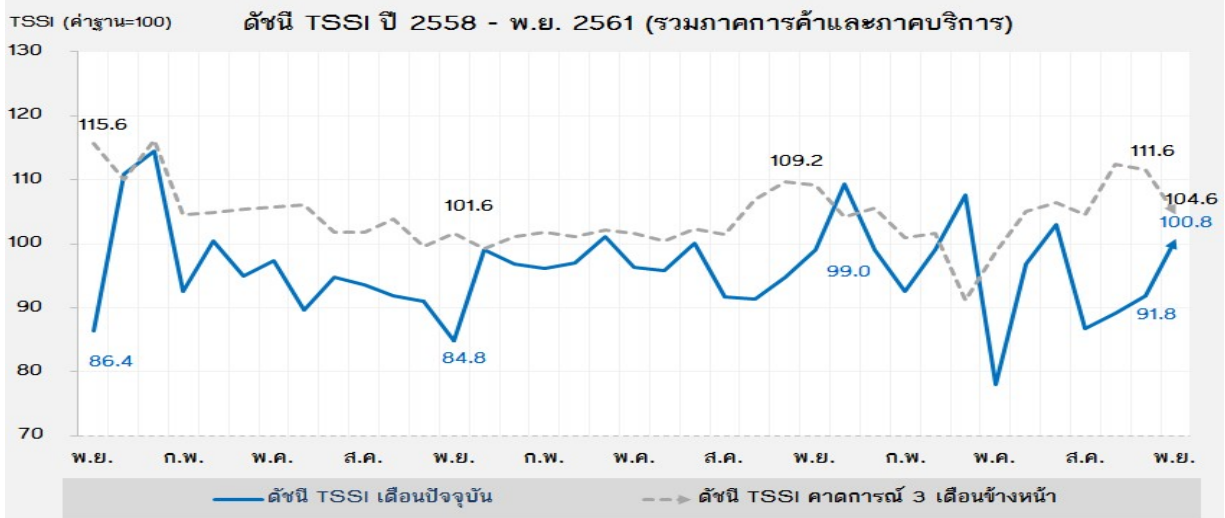
HS-SME	Jan–Nov 2018 M.USD	Growth 2018/2017	Share in SME Export	SME Share by Categories
HS71 อัญมณีและเครื่องประดับ	9,298	-10.2%	16.6%	83.4%
HS39 พลาสติก และของทำด้วยพลาสติก	5,317	21.9%	9.5%	39.3%
HS85 อุปกรณ์ไฟฟ้าและส่วนประกอบ	3,701	7.8%	6.6%	11.4%
HS84 เครื่องจักร และคอมพิวเตอร์และอุปกรณ์	3,480	14.0%	6.2%	8.7%
HS87 ยานยนต์และส่วนประกอบ	3,325	8.1%	5.9%	11.7%
HS17 น้ำตาลและขนมทำจากน้ำตาล	2,480	-5.4%	4.4%	90.9%
HS40 ยาง และของทำด้วยยาง	2,294	-4.2%	4.1%	16.0%
HS08 ผลไม้	2,165	10.1%	3.9%	85.2%
HS10 ธัญพืช ข้าว	2,003	8.0%	3.6%	38.4%
HS44 ไม้และของทำด้วยไม้ ถ่านไม้	1,373	-13.3%	2.4%	56.0%

- 11 เดือนแรกของปี 2561 หมวดสินค้าส่งออกที่สำคัญของ SME ที่มีการขยายตัวได้สูง ได้แก่ หมวดพลาสติกและของที่ทำด้วยพลาสติก (HS 39) หมวดเครื่องจักร (HS 84) และหมวดผลไม้ (HS 08)
- สำหรับหมวดสินค้าที่แม้ว่าในช่วง 11 เดือนแรกจะหดตัว แต่เริ่มมีแนวโน้มขยายตัวตั้งแต่เดือน ต.ค.-พ.ย. นี้ได้แก่ หมวดอัญมณีและเครื่องประดับ (HS 71)
- หมวดสินค้าที่ยังหดตัวต่อเนื่องได้แก่ หมวดไม้และของที่ทำด้วยไม้ ซึ่งส่วนหนึ่งเป็นผลจากการส่งออกไปยังจีนซึ่งเป็นตลาดหลักได้ลดลง

ดัชนีความเชื่อมั่นผู้ประกอบการภาคการค้าและบริการรายเดือน (TSSI)

❖ ความเชื่อมั่น TSSI (SME) ประจำเดือนพฤศจิกายน ปี 2561

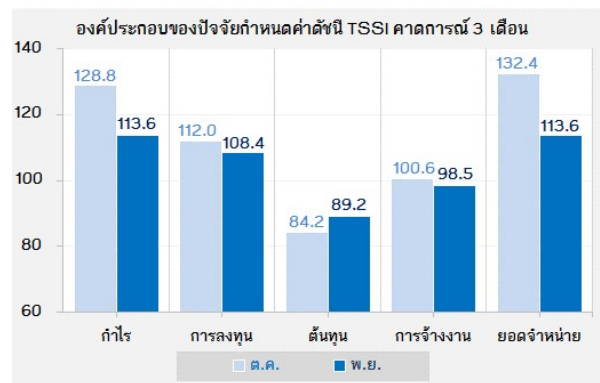
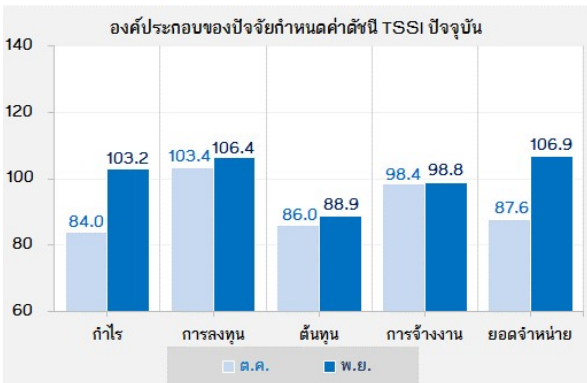
ดัชนีความเชื่อมั่นของ SME ภาคการค้าและบริการ



หมายเหตุ : เทียบค่าฐานที่ 100

ดัชนี TSSI SMEs ภาคการค้าและบริการ พฤศจิกายน 2561 เท่ากับ 100.8 ปรับตัวเพิ่มขึ้นจาก 91.8 ในเดือนก่อน เป็นผลจากปัจจัยทุกองค์ประกอบปรับตัวดีขึ้นโดยเฉพาะด้านยอดขายและกำไรที่เพิ่มขึ้นมาก จากการที่ผู้ประกอบการเริ่มกลับมาขายสินค้าหรือบริการได้มากขึ้น โดยมีปัจจัยบวกในช่วงเดือนพฤศจิกายนเข้าใกล้ช่วงเทศกาลปีใหม่และเป็นช่วงฤดูกาลท่องเที่ยว มีการจัดโปรโมชั่นส่งเสริมการขายและกิจกรรมการท่องเที่ยว ส่งผลให้ยอดขายเพิ่มขึ้น และทำให้ประชาชนมีการใช้จ่ายสูงกว่าปกติ อีกทั้งเป็นช่วงสิ้นปีที่ภาครัฐและเอกชนมีแผนในการลงทุนและการก่อสร้างที่เพิ่มขึ้น และราคาน้ำมันที่ปรับตัวลดลงส่งผลดีต่อต้นทุนประกอบการ

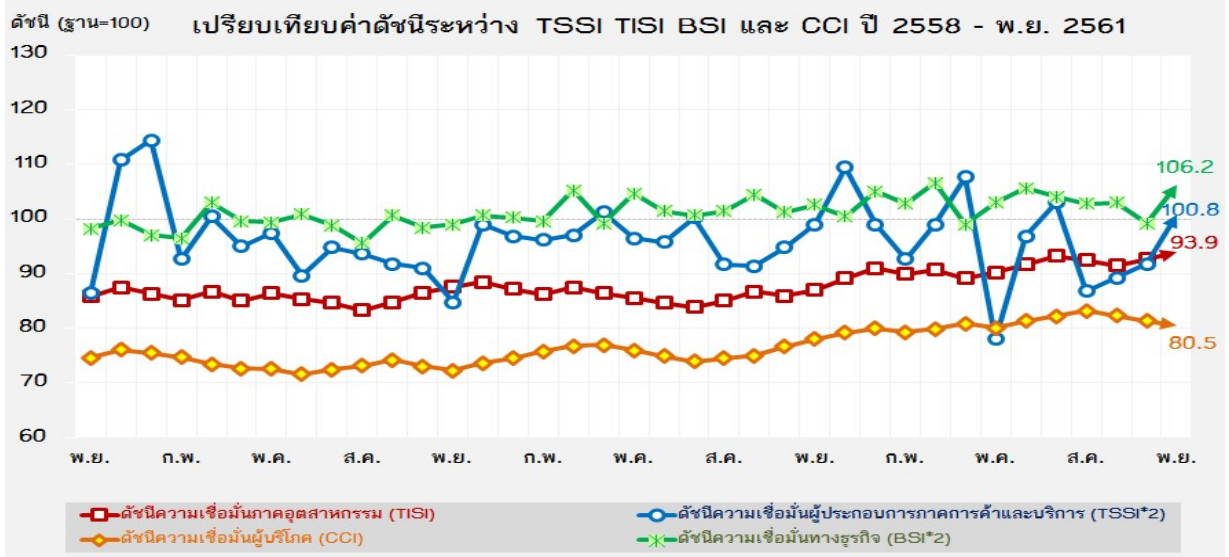
สำหรับดัชนี TSSI คาบการณ 3 เดือนข้างหน้า อยู่ที่ระดับ 104.6 ปรับตัวลดลงจากเดือนก่อนที่อยู่ระดับ 111.6 จากองค์ประกอบด้านยอดขายสินค้า กำไร การลงทุนและการจ้างงานที่ลดลง เนื่องจากได้มีการเร่งการใช้จ่ายไปแล้วในช่วงเทศกาลปีใหม่ในเดือนก่อนหน้า



ดัชนีความเชื่อมั่นผู้ประกอบการภาคการค้าและบริการรายเดือน (TSSI)

❖ ความเชื่อมั่น TSSI (SME) ประจำเดือนพฤศจิกายน ปี 2561

เปรียบเทียบดัชนีความเชื่อมั่น 4 ภาคธุรกิจระหว่าง TSSI, TISI, BSI และ CCI รายเดือน



หมายเหตุ : เทียบค่าฐานที่ 100

ค่าดัชนีความเชื่อมั่นในภาพรวมของดัชนีทั้ง 4 ภาคธุรกิจ ได้แก่ TSSI TISI BSI ปรับตัวเพิ่มขึ้น ส่วน CCI ปรับตัวลดลงจากเดือนก่อนโดยค่าดัชนีทั้ง 4 ภาคธุรกิจในเดือนพฤศจิกายน 2561 อยู่ที่ระดับ 100.8 93.9 106.2 และ 80.5 ตามลำดับ

ดัชนี TSSI ปรับตัวเพิ่มขึ้นในเดือนพฤศจิกายน 2561 เป็นผลจากปัจจัยด้านยอดขายและกำไรที่เพิ่มขึ้น ทั้งภาคการค้าและภาคบริการ เนื่องจากใกล้เข้าช่วงเทศกาลปีใหม่และเป็นช่วงฤดูการท่องเที่ยว ส่งผลให้มีการใช้จ่ายใช้สอยเพิ่มขึ้น

ดัชนี TISI ปรับตัวเพิ่มขึ้น จากองค์ประกอบยอดขายคำสั่งซื้อโดยรวม ยอดขายโดยรวม ปริมาณการผลิต ต้นทุนประกอบการ และผลประกอบการ เนื่องจากผู้ประกอบการเร่งผลิตสินค้าเพื่อชดเชยวันทำงานที่น้อยกว่าปกติในเดือนธันวาคม อีกทั้งได้รับผลดีจากราคาน้ำมันปรับตัวลดลงและอัตราแลกเปลี่ยนที่อ่อนค่าลงจากเดือนตุลาคม

ดัชนี BSI ปรับตัวเพิ่มขึ้นจากเดือนก่อน จากทุกองค์ประกอบ โดยเฉพาะด้านผลประกอบการและการผลิต โดยกลุ่มผู้ผลิตยานยนต์และผลิตเครื่องจักรและอุปกรณ์ที่มีความเชื่อมั่นด้านคำสั่งซื้อที่ปรับดีขึ้น และภาคที่มีใช้ภาคการผลิตมีการเร่งผลิตก่อนช่วงวันหยุดยาวในเดือนธันวาคม โดยกลุ่มที่พักแรมและร้านอาหารมีความเชื่อมั่นดีขึ้นต่อเนื่อง

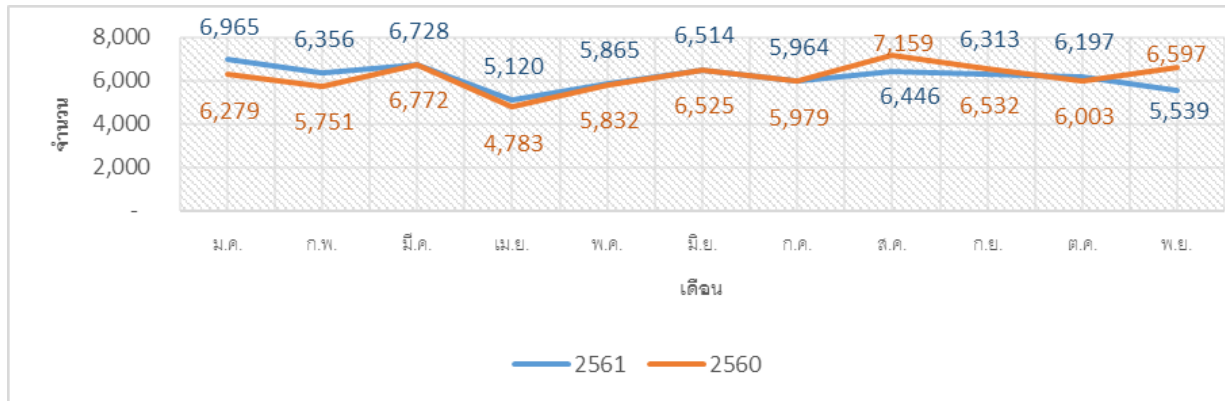
ดัชนี CCI ปรับตัวลดลง เนื่องจากราคาพืชผลทางการเกษตรหลายรายการยังมีราคาต่ำ นักท่องเที่ยวจีนเข้ามาเที่ยวในประเทศไทยลดน้อยลงและสถานการณ์สงครามการค้าระหว่างสหรัฐอเมริกาบกับจีนอาจมีความรุนแรงมากขึ้น ส่งผลให้กำลังซื้อชะลอตัวลง

การจัดตั้งและยกเลิกกิจการนิติบุคคล

❖ การจัดตั้งและยกเลิกกิจการนิติบุคคล ประจำเดือนพฤศจิกายน 2561

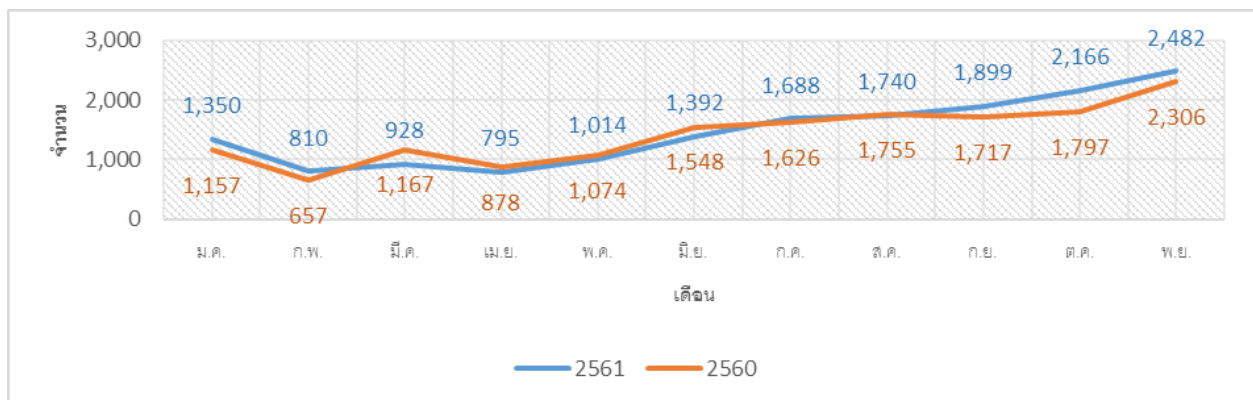
การจัดตั้ง-ยกเลิกกิจการนิติบุคคล รายเดือน (มกราคม 2559 – พฤศจิกายน 2561)

การจัดตั้งธุรกิจใหม่ เดือนพฤศจิกายน 2561



- การจัดตั้งกิจการเดือน ในเดือนพฤศจิกายน 2561 มีการจัดตั้งกิจการใหม่ 5,539 ราย มีอัตราการขยายตัวของการจัดตั้งกิจการใหม่หดตัว ร้อยละ 16.0 โดยธุรกิจที่มีสัดส่วนสูง ใน 3 อันดับแรกได้แก่ ธุรกิจสร้างอาคารทั่วไป คิดเป็นร้อยละ 9.6 ธุรกิจอสังหาริมทรัพย์ คิดเป็นร้อยละ 6.9 และธุรกิจภัตตาคาร/ร้านอาหาร คิดเป็นร้อยละ 3.2

การยกเลิกกิจการ เดือนตุลาคม 2561



- การยกเลิกกิจการในเดือนพฤศจิกายน 2561 มีการจัดตั้งกิจการยกเลิก 2,482 ราย มีอัตราการขยายตัวของการยกเลิกกิจการ ร้อยละ 15.0 โดยธุรกิจที่มีสัดส่วนสูง ใน 3 อันดับแรกได้แก่ ธุรกิจสร้างอาคารทั่วไป คิดเป็นร้อยละ 8.3 ธุรกิจอสังหาริมทรัพย์ คิดเป็นร้อยละ 5.7 และธุรกิจภัตตาคาร/ร้านอาหาร คิดเป็นร้อยละ 2.6

ที่มา: กรมพัฒนาธุรกิจการค้า



Situation Of Small and Medium Enterprise Thailand

Monthly Report December 2018

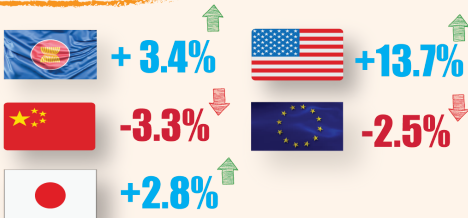
Export (Nov)

- Value (\$) **4,938.2 M**

- Growth (\$) **+0.11%**



ตลาดหลัก



สินค้าส่งออกสำคัญ

- 1.หมวดอัญมณีและเครื่องประดับ **+32.6%**
- 2.หมวดพลาสติก **+12.0%**
- 3.หมวดอุปกรณ์ไฟฟ้าและส่วนประกอบ **-8.52%**

TSSI Index

(Nov)

ปัจจุบัน

100.8

คาดการณ์

3 เดือนข้างหน้า

104.6

ภาคการค้าส่ง
จากวัสดุก่อสร้าง
เป็นส่วนใหญ่

91.8

ภาคการค้าปลีก
รถยนต์
จักรยานยนต์

100.0

ภาคบริการ
สินค้าการ
ขนส่ง(สินค้า)

104.4

ปัจจัยสนับสนุน

- ★ เข้าใกล้ช่วงเทศกาลปีใหม่และเป็นช่วงฤดูท่องเที่ยว ส่งผลให้การบริโภคของประชาชนสูงขึ้นกว่าปกติ อีกทั้งช่วงสิ้นปีภาครัฐและภาคเอกชนมีแผนในการลงทุนและการก่อสร้างเพิ่มขึ้น

ปัจจัยบวก

- + ช่วงหยุดยาวและเทศกาลปีใหม่
- + ราคาน้ำมันที่ลดลง

ปัจจัยเสี่ยง

- + การระมัดระวังในการใช้จ่าย
- + คู่แข่งขัน

การจัดตั้งและยกเลิกกิจการนิติบุคคล

(Nov)

- จัดตั้งใหม่ในเดือนนี้จำนวน 5,539 ราย **-16.0%**

- ยกเลิกกิจการจำนวน 2,482 ราย **+7.6%**

Share

- ธุรกิจก่อสร้างอาคารทั่วไป **+9.6%**
- ธุรกิจอสังหาริมทรัพย์ **+6.9%**

- ธุรกิจก่อสร้างอาคารทั่วไป **+8.3%**
- ธุรกิจอสังหาริมทรัพย์ **+5.7%**

