

รายงานสถานการณ์ SME รายเดือน



มกราคม 2562

❖ การส่งออกของ SME ในเดือน ธ.ค. มีมูลค่า 182,896.8 ล้านบาท ขยายตัวเล็กน้อยจากช่วงเดียวกันของปีก่อน 0.01% แต่เมื่ออยู่ในรูปดอลลาร์สหรัฐ มีมูลค่า 5,592.9 ล้านดอลลาร์ หดตัวลงเท่ากับ 0.45% ซึ่งได้รับผลกระทบทั้งทางบวกและทางลบจากทั้งสงครามการค้า จีน-สหรัฐ รวมทั้งผลกระทบทางด้านราคา โดยสัดส่วนของมูลค่าการส่งออกของ SME ต่อมูลค่าการส่งออกรวมเท่ากับ 28.9%

❖ ดัชนี TSSI SMEs ภาคการค้าและบริการ ธันวาคม 2561 เท่ากับ 106.2 ปรับตัวเพิ่มขึ้นจาก 100.8 ในเดือนก่อน เป็นผลจากมีความเชื่อมั่นในปัจจัยด้านยอดขาย การลงทุนและกำไรที่เพิ่มขึ้นมาก

❖ สำหรับดัชนี TSSI ภาคการก่อสร้าง 3 เดือนข้างหน้า อยู่ที่ระดับ 104.0 ปรับตัวลดลงเล็กน้อยจากเดือนก่อนที่อยู่ระดับ 104.7 จากความเชื่อมั่นองค์กรประกอบด้านยอดขายสินค้า ต้นทุนและกำไรที่ลดลง

❖ การจัดตั้งกิจการเดือน ในเดือนธันวาคม 2561 มีการจัดตั้งกิจการใหม่ 4,102 ราย หดตัว ร้อยละ 35.0 โดยธุรกิจที่มีสัดส่วนสูง ใน 3 อันดับแรกได้แก่ ธุรกิจจอสั่งหาริมทรัพย์ คิดเป็นร้อยละ 9.1 ธุรกิจก่อสร้างอาคารทั่วไป คิดเป็นร้อยละ 7.8 และธุรกิจขายปลีกสินค้าในร้านค้า คิดเป็นร้อยละ 2.9

Download



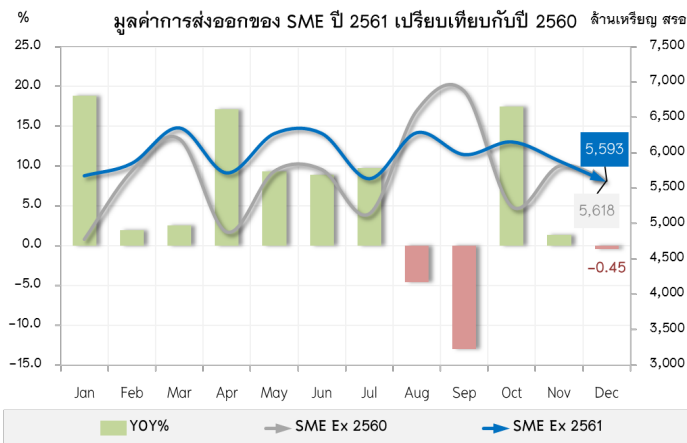
ฝ่ายวิเคราะห์สถานการณ์และเตือนภัยทางเศรษฐกิจ
สำนักงานส่งเสริมวิสาหกิจขนาดกลางและขนาดย่อม
ติดต่อ 02-2983067 02-2983049

การค้าระหว่างประเทศของวิสาหกิจขนาดกลางและขนาดย่อม

❖ การส่งออกของวิสาหกิจขนาดกลางและขนาดย่อม

ภาพรวมของสถานการณ์การส่งออกของ SME เดือนธันวาคม 2561

- การส่งออกของ SME ในเดือน ธ.ค. มีมูลค่า 182,896.8 ล้านบาท ขยายตัวเล็กน้อยจากช่วงเดียวกันของปีก่อน 0.01% แต่เมื่ออยู่ในรูปดอลลาร์สหรัฐ มีมูลค่า 5,592.9 ล้านเหรียญสหรัฐ หดตัวลงเท่ากับ 0.45% โดยสัดส่วนของมูลค่าการส่งออกของ SME ต่อมูลค่าการส่งออกรวมเท่ากับ 28.9%



- การส่งออกของ SME ในเดือนนี้ ได้รับอิทธิพลจากการชะลอตัวของภาวะเศรษฐกิจโลก รวมทั้งสถานการณ์ของสินค้าส่งออกในบางหมวดที่ได้รับผลกระทบทั้งในทางบวกและทางลบจากสงครามการค้า จีน-สหรัฐ และกลุ่มสินค้าที่ได้รับผลกระทบทางด้านราคา เช่น สินค้าในกลุ่มยางฯ
- เมื่อพิจารณามูลค่าการส่งออกของ SME ตามตลาดส่งออกหลักเดือน ธ.ค. 61 พบว่า ตลาดส่งออกที่สำคัญของ SME สองอันดับแรก ได้แก่ กลุ่มอาเซียน และจีน มีการหดตัวเมื่อเทียบกับช่วงเดียวกันของปีก่อน โดยหดตัว 7.7% และ 5.1% ตามลำดับ ในขณะที่ตลาดกลุ่มสหภาพยุโรปหดตัว 1.9% เช่นกัน

▪ ตลาดหลักที่ขยายตัวได้ค่อนข้างสูงในเดือนนี้ ได้แก่ สหรัฐอเมริกา ที่ขยายตัวถึง 17.8% โดยเฉพาะสินค้าในกลุ่มอัญมณีและเครื่องประดับ กลุ่มยางและผลิตภัณฑ์จากยาง กลุ่มเครื่องจักร คอมพิวเตอร์และอุปกรณ์ และกลุ่มพลาสติกและผลิตภัณฑ์พลาสติกซึ่ง เกิดจากการนำเข้าเพื่อทดแทนสินค้าจากจีน

▪ ตลาดญี่ปุ่น ยังคงขยายตัวได้ 4.4% โดยสินค้าส่งออกสำคัญ ได้แก่ สินค้าในกลุ่มพลาสติกและผลิตภัณฑ์พลาสติก และกลุ่มเครื่องใช้และอุปกรณ์ไฟฟ้า

▪ เมื่อพิจารณารายกลุ่มสินค้า สินค้าส่งออกที่สำคัญของ SME ที่มีขยายตัวได้สูงในเดือน ธ.ค. ได้แก่ กลุ่มอัญมณีและเครื่องประดับ กลุ่มพลาสติกและผลิตภัณฑ์พลาสติก กลุ่มเครื่องจักร คอมพิวเตอร์และอุปกรณ์ กลุ่มยานยนต์และชิ้นส่วน รวมทั้งสินค้าที่เกี่ยวข้องกับการเกษตร เช่น ผลไม้ และน้ำตาล

▪ สินค้าส่งออกที่หดตัวในเดือนนี้ได้แก่ กลุ่มยางและผลิตภัณฑ์จากยาง (-26.3%) และกลุ่มธัญพืช (-11.1%) ซึ่งได้รับผลกระทบจากราคาตลาดโลก กลุ่มเครื่องใช้และอุปกรณ์ไฟฟ้า (-11.0%)

ที่มา : กรมศุลกากร



+11.3%

HS 71 : ขยายตัวจากหมวดทองคำเป็นหลัก (24.6%) ในขณะที่หมวดอัญมณีและเครื่องประดับอื่นๆ หดตัว

+7.4%

HS 39 : ขยายตัวตามราคาน้ำมันที่ยังคงปรับตัวสูงขึ้น (ณ ธ.ค. 61)

+18.0%

HS 87 : ขยายตัวได้ดีโดยเฉพาะตลาดสหรัฐ และญี่ปุ่น

+23.0%

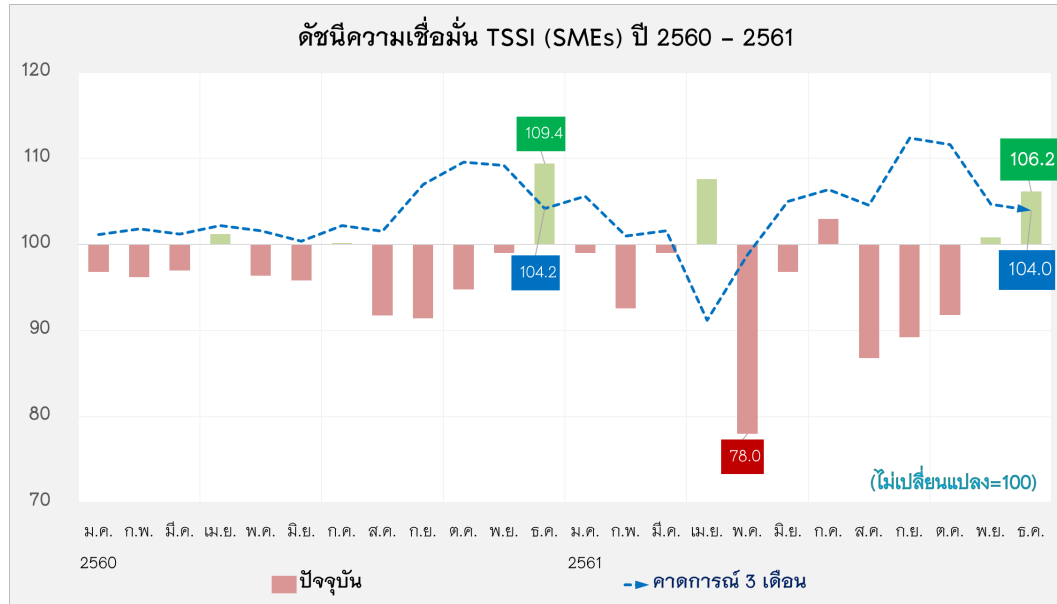
HS 8, HS 17 : เป็นหมวดสินค้าที่ SME มีสัดส่วนในการส่งออกถึง 94% และขยายตัวได้สูง โดยเฉพาะการส่งออกไปยังตลาด ASEAN และจีน

+34.1%

ดัชนีความเชื่อมั่นผู้ประกอบการการค้าและบริการรายเดือน (TSSI)

❖ ความเชื่อมั่น TSSI (SME) ประจำเดือนธันวาคม ปี 2561

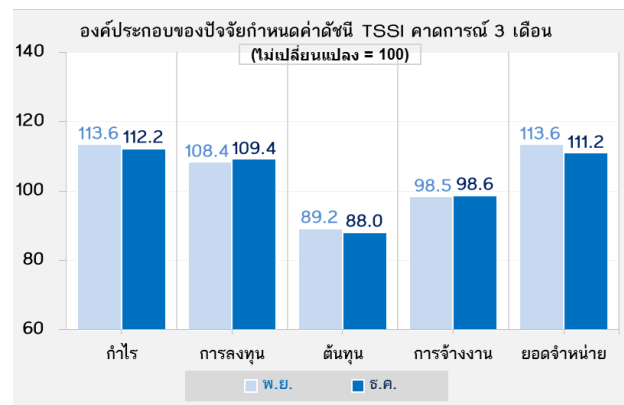
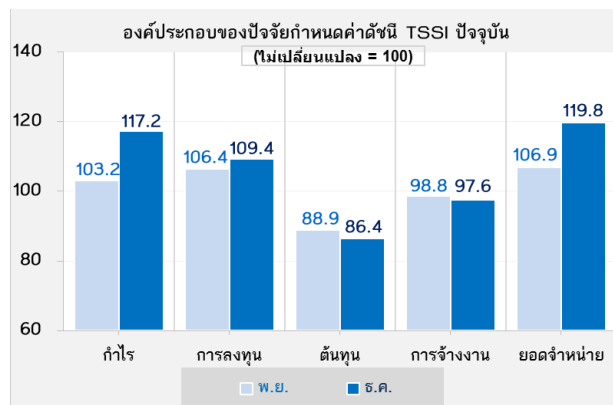
ดัชนีความเชื่อมั่นของ SME ภาคการค้าและบริการ



หมายเหตุ : เทียบค่าฐานที่ 100

ดัชนี TSSI SMEs ภาคการค้าและบริการ ธันวาคม 2561 เท่ากับ 106.2 ปรับตัวเพิ่มขึ้นจาก 100.8 ในเดือนก่อน เป็นผลจากความเชื่อมั่นในปัจจัยด้านยอดขายหน่วย การลงทุนและกำไรที่เพิ่มขึ้นมาก จากการที่ผู้ประกอบการส่วนใหญ่รู้สึกว่าการค้าอยู่ในระดับค่อนข้างดี ทั้งในส่วนของยอดขายและกำไร เนื่องจากเป็นช่วงใกล้สิ้นปี เทศกาลปีใหม่ ประชาชนเริ่มมีการใช้จ่ายมากขึ้น ทั้งการจัดงานเฉลิมฉลอง การซื้อของขวัญปีใหม่ และการเดินทางกลับต่างจังหวัด อีกทั้งยังเข้าสู่ฤดูกาลท่องเที่ยวในช่วงปลายปีอีกด้วย

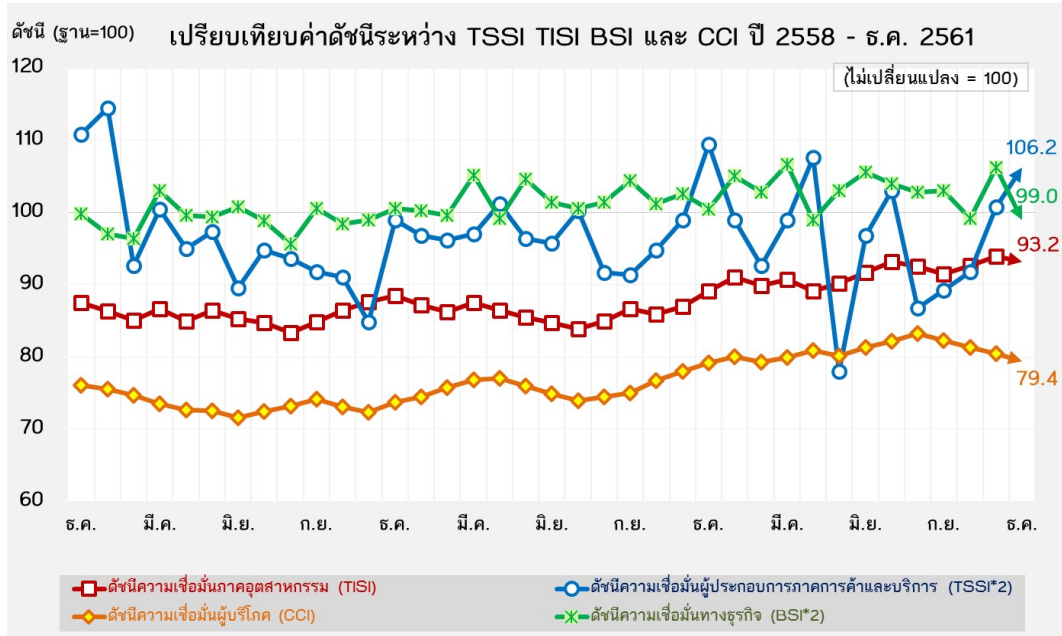
สำหรับดัชนี TSSI ภาคการค้าและบริการ 3 เดือนข้างหน้า อยู่ที่ระดับ 104.0 ปรับตัวลดลงเล็กน้อยจากเดือนก่อนที่อยู่ระดับ 104.7 จากความเชื่อมั่นของผู้ประกอบการด้านยอดขายสินค้า ต้นทุนและกำไรที่ลดลง ผู้ประกอบการคาดการณ์ว่า สถานการณ์ทางการค้าทรงตัวและชะลอเล็กน้อย เนื่องจากได้ผ่านพ้นช่วงเทศกาลปีใหม่ และยังคงกังวลในเรื่องของต้นทุนสินค้าและบริการ โดยเฉพาะราคาน้ำมัน ที่อาจมีแนวโน้มปรับตัวสูงขึ้นอีกครั้ง นอกจากนี้ยังใกล้ถึงช่วงการเลือกตั้งปี 2562 ผู้ประกอบการบางส่วนมีความกังวลในเรื่องของปัญหาทางการเมือง



ดัชนีความเชื่อมั่นผู้ประกอบการภาคการค้าและบริการรายเดือน (TSSI)

❖ ความเชื่อมั่น TSSI (SME) ประจำเดือนธันวาคม ปี 2561

เปรียบเทียบดัชนีความเชื่อมั่น 4 ภาคธุรกิจระหว่าง TSSI, TISI, BSI และ CCI รายเดือน



หมายเหตุ : เทียบค่าฐานที่ 100

ค่าดัชนีความเชื่อมั่นในภาพรวมของดัชนีทั้ง 4 ภาคธุรกิจ ได้แก่ TSSI ปรับตัวเพิ่มขึ้น ส่วน TISI BSI CCI ปรับตัวลดลงจากเดือนก่อนโดยค่าดัชนีทั้ง 4 ภาคธุรกิจในเดือนธันวาคม 2561 อยู่ที่ระดับ 106.2 93.2 99.0 และ 79.4 ตามลำดับ

ดัชนี TSSI ปรับตัวเพิ่มขึ้นในเดือนธันวาคม 2561 เป็นผลจากปัจจัยด้านยอดขาย การลงทุนและกำไรที่เพิ่มขึ้น ทั้งภาคการค้าและภาคบริการ เนื่องจากใกล้เป็นช่วงเทศกาลสิ้นปีและเป็นช่วงฤดูกาลท่องเที่ยว ส่งผลให้มีการจับจ่ายใช้สอยเพิ่มขึ้น

ดัชนี TISI ปรับตัวลดลง จากองค์ประกอบยอดขายคำสั่งซื้อโดยรวม ยอดขายโดยรวม ปริมาณการผลิต และผลประกอบการ เนื่องจากผู้ประกอบการได้เร่งผลิตสินค้าไปแล้วในเดือนพฤศจิกายน เพื่อชดเชยในเดือนธันวาคมที่มีวันทำงานน้อยและมีวันหยุดยาวในช่วงเทศกาลปีใหม่ อีกทั้งมีความกังวลต่อการปรับขึ้นอัตราดอกเบี้ยนโยบาย การชะลอตัวของเศรษฐกิจจีน ซึ่งอาจส่งผลกระทบต่อคำสั่งซื้อสินค้าของไทย

ดัชนี BSI ปรับตัวลดลง จากทุกองค์ประกอบในภาคการผลิต โดยเฉพาะกลุ่มผู้ผลิตเครื่องจักรและอุปกรณ์และอุปกรณ์อิเล็กทรอนิกส์ ที่คำสั่งซื้อและปริมาณการผลิตลดลงมาก จากการเร่งผลิตและส่งออกในเดือนพฤศจิกายน เพื่อหลีกเลี่ยงการขึ้นภาษีของสหรัฐฯ ที่จะบังคับใช้ตั้งแต่ 1 ม.ค. 2562 ประกอบกับเดือนธันวาคมมีวันหยุดหลายวันทำให้โรงงานผลิตได้น้อยกว่าช่วงปกติ

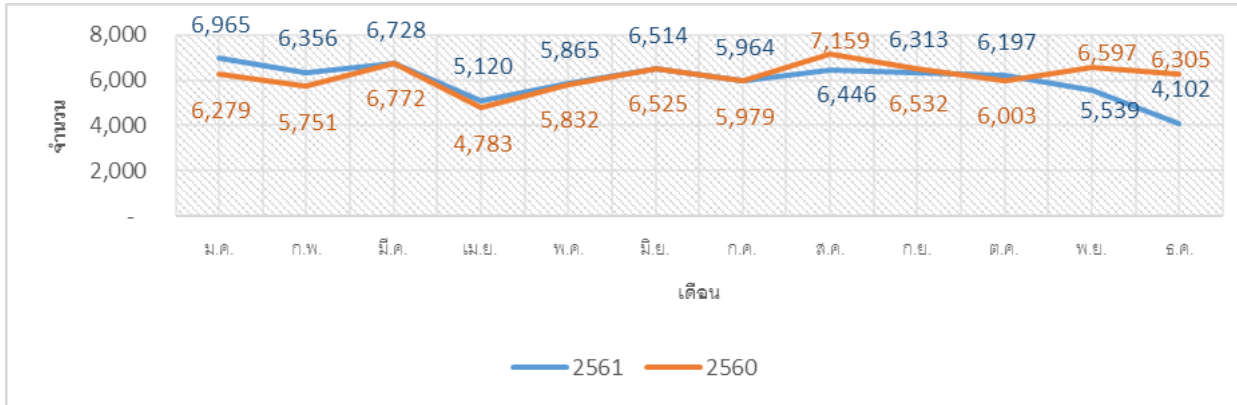
ดัชนี CCI ปรับตัวลดลง เนื่องจากผู้บริโภคราคาน้ำมันปรับตัวสูงขึ้นส่งผลให้อำนาจซื้อลดน้อยลง ประกอบกับราคาพืชผลทางการเกษตรหลายรายการยังมีราคาต่ำ นักท่องเที่ยวจีนเข้ามาท่องเที่ยวในประเทศลดน้อยลง ส่งผลให้กำลังซื้อในปัจจุบันชะลอตัวลง ราคาพืชผลทางการเกษตรหลายรายการยังมีราคาต่ำ นักท่องเที่ยวจีนเข้ามาเที่ยวในประเทศลดน้อยลงและสถานการณ์สงครามการค้าระหว่างสหรัฐอเมริกากับจีนยังเป็นปัญหาอยู่ ส่งผลให้กำลังซื้อชะลอตัวลง

การจัดตั้งและยกเลิกกิจการนิติบุคคล

❖ การจัดตั้งและยกเลิกกิจการนิติบุคคล ประจำเดือนธันวาคม 2561

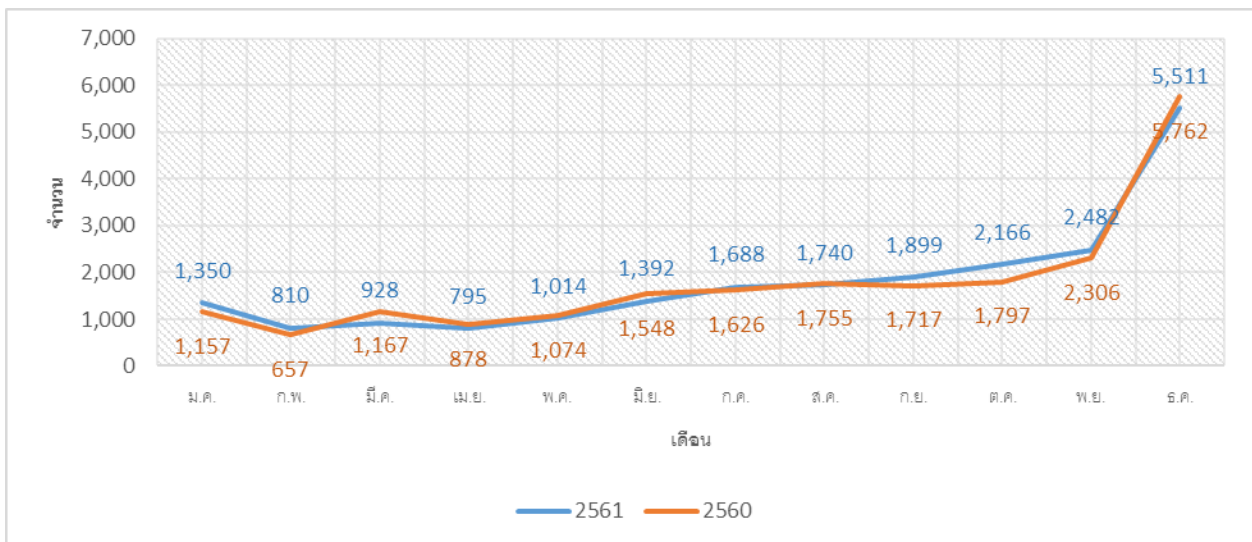
การจัดตั้ง-ยกเลิกกิจการนิติบุคคล รายเดือน ปี 2561

การจัดตั้งธุรกิจใหม่ เดือนธันวาคม 2561



- การจัดตั้งกิจการเดือน ในเดือนธันวาคม 2561 มีการจัดตั้งกิจการใหม่ 4,102 ราย ทดตัว ร้อยละ 35.0 โดยธุรกิจที่มีสัดส่วนสูง ใน 3 อันดับแรกได้แก่ ธุรกิจอสังหาริมทรัพย์ คิดเป็นร้อยละ 9.1 ธุรกิจสร้างอาคารทั่วไป คิดเป็นร้อยละ 7.8 และธุรกิจขายปลีกสินค้าในร้านค้า คิดเป็นร้อยละ 2.9

การยกเลิกกิจการ เดือนธันวาคม 2561



- การยกเลิกกิจการในเดือนธันวาคม 2561 มีการจัดตั้งกิจการยกเลิก 5,511 ราย เมื่อเทียบช่วงเดียวกันกับปีก่อนหดตัว ร้อยละ 4.0 โดยธุรกิจที่มีสัดส่วนสูง ใน 3 อันดับแรกได้แก่ ธุรกิจสร้างอาคารทั่วไป คิดเป็นร้อยละ 9.3 ธุรกิจอสังหาริมทรัพย์ คิดเป็นร้อยละ 4.6 และธุรกิจภัตตาคาร/ร้านอาหาร คิดเป็นร้อยละ 2.5



Situation Of Small and Medium Enterprise Thailand

Monthly Report January 2019

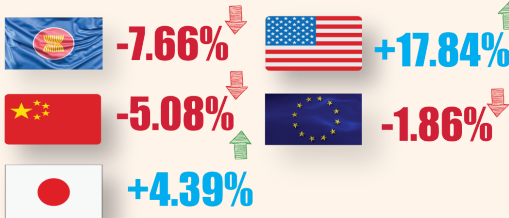
Export (DEC)

- Value (฿) **5,592.8 M**

- Growth(฿) **-0.45%**



ตลาดหลัก



สินค้าส่งออกสำคัญ

- 1.หมวดอัญมณีและเครื่องประดับ **+11.34%**
- 2.หมวดพลาสติก **+7.37%**
- 3.เครื่องจักร และคอมพิวเตอร์ และอุปกรณ์ **+16.28%**

TSSI Index

(DEC)

ปัจจุบัน

106.2

คาดการณ์

104.0

★ เป็นช่วงเทศกาลต่างๆ ทั้งคริสต์มาส ปีใหม่ ซึ่งเป็นช่วงหยุดยาวและเข้าสู่ฤดูกาลท่องเที่ยว ส่งผลให้ประชาชนมีการใช้จ่ายสูง อีกทั้งมีการประกาศขึ้นอัตราดอกเบี้ยอีก ร้อยละ 0.25 ซึ่งเป็นการปรับในรอบ 7 ปี

ภาคการค้าส่ง
จากอุปโภคบริโภค
เป็นส่วนใหญ่

97.2

ภาคการค้าปลีก
อุปโภคสมัยใหม่
เป็นส่วนใหญ่

105.4

ภาคบริการ
ร้านอาหาร
ภัตตาคาร

109.6

ปัจจัยสนับสนุน

ปัจจัยบวก

- + การท่องเที่ยว เทศกาล
- + ราคาน้ำมันที่ลดลง

ปัจจัยเสี่ยง

- + การส่งออก ราคาสินค้าเกษตร
- + ชะลอการใช้จ่าย

การจัดตั้งและยกเลิกกิจการนิติบุคคล (DEC)

● จัดตั้งใหม่ในเดือนนี้จำนวน 4,102 ราย **-35.0%**

● ยกเลิกกิจการจำนวน 5,511 ราย **-4.0%**

Share

ธุรกิจอสังหาริมทรัพย์ **+9.1%**
ธุรกิจก่อสร้างอาคารทั่วไป **+7.8%**

ธุรกิจก่อสร้างอาคารทั่วไป **+9.3%**
ธุรกิจอสังหาริมทรัพย์ **+4.6%**

