

รายงานสถานการณ์ SME รายเดือน

❖ การส่งออกของ SME ในเดือนมกราคม 2562 มีมูลค่า 172,001.8 ล้านบาท **หดตัวจากช่วงเดียวกันของปีก่อน 6.7%** แต่เมื่ออยู่ในรูปดอลลาร์สหรัฐ มีมูลค่า 5,302.7 ล้านดอลลาร์สหรัฐ หดตัวลงเท่ากับ 6.6% โดยสัดส่วนของมูลค่าการส่งออกของ SME ต่อมูลค่าการส่งออกรวมเท่ากับ 27.9%

❖ ดัชนี TSSI SME ภาคการค้าและบริการ มกราคม 2562 เท่ากับ 104.0 ปรับตัวลดลงจากเดือนธันวาคม 2561 ที่อยู่ที่ระดับ 106.2 อย่างไรก็ตามยังคงสูงกว่าค่าฐานที่ระดับ 100 แสดงให้เห็นว่า **ผู้ประกอบการยังคงมีความเชื่อมั่นต่อการดำเนินธุรกิจอยู่ในระดับที่ดี** ส่วนหนึ่งเป็นผลจากการคาดว่าจะมีการเลือกตั้งและจะมีการใช้จ่ายในช่วงหาเสียง

❖ สำหรับดัชนี TSSI ภาคการณ 3 เดือนข้างหน้า อยู่ที่ระดับ 105.6 ปรับตัวเพิ่มขึ้นจากเดือนก่อนที่อยู่ที่ระดับ 104.0

❖ การจัดตั้งกิจการ เดือนมกราคม 2562 มีการจัดตั้งกิจการใหม่ 7,311 ราย ขยายตัว 4.97% โดยธุรกิจที่มีสัดส่วนสูง ใน 3 อันดับแรกได้แก่ ธุรกิจสร้างอาคารทั่วไป คิดเป็น 8.5% ธุรกิจอสังหาริมทรัพย์ คิดเป็น 5.3% และธุรกิจขนส่งและขนถ่ายสินค้ารวมถึงคนโดยสารคิดเป็น 2.5%

Download

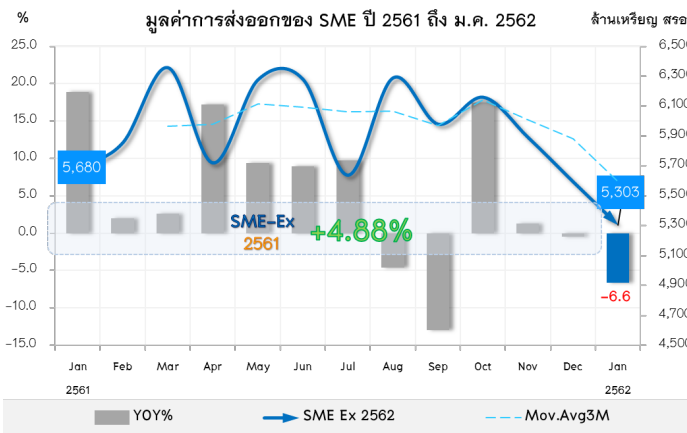


การค้าระหว่างประเทศของวิสาหกิจขนาดกลางและขนาดย่อม

❖ การส่งออกของวิสาหกิจขนาดกลางและขนาดย่อม

ภาพรวมของสถานการณ์การส่งออกของ SME เดือนมกราคม 2562

▪ การส่งออกของ SME ในเดือน ม.ค. มีมูลค่า 172,001.8 ล้านบาท หดตัวจากช่วงเดียวกันของปีก่อน 6.7% แต่เมื่ออยู่ในรูปดอลลาร์สหรัฐ มีมูลค่า 5,302.7 ล้านดอลลาร์สหรัฐ หดตัวลงเท่ากับ 6.6% โดยสัดส่วนของมูลค่าการส่งออกของ SME ต่อมูลค่าการส่งออกรวมเท่ากับ 27.9%



▪ การส่งออกของ SME ในเดือนนี้ หดตัวตามภาวะการส่งออกโดยรวมของประเทศ โดยได้รับผลกระทบทั้งในทางบวกและทางลบจากสงครามการค้าระหว่างจีนกับสหรัฐ ผลกระทบจากการแข็งค่าของเงินบาท รวมทั้งความผันผวนของราคาน้ำมันและราคาทองคำในตลาดโลก

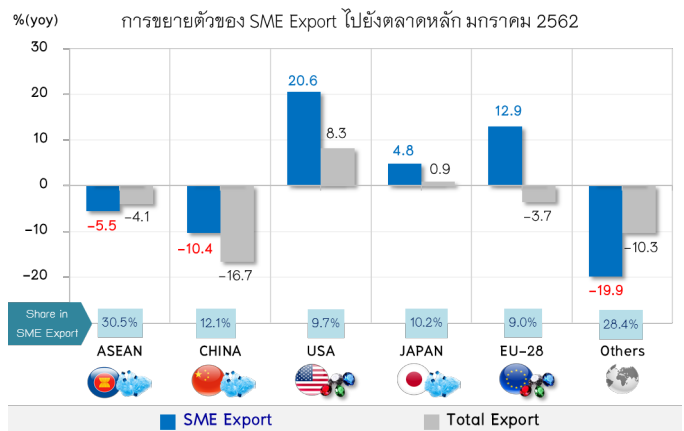
▪ เมื่อพิจารณามูลค่าการส่งออกของ SME ตามตลาดส่งออกหลักเดือน ม.ค. 62 พบว่า ตลาดส่งออกที่สำคัญของ SME สองอันดับแรก ได้แก่ กลุ่มอาเซียน และจีน หดตัวลงเมื่อเทียบกับช่วงเดียวกันของปีก่อน และเป็นการหดตัวต่อเนื่องจากเดือนที่แล้ว โดยหดตัว 5.5% และ 10.4% ตามลำดับ

▪ ตลาดหลักที่ขยายตัวได้ค่อนข้างสูงในเดือนนี้ ได้แก่ สหรัฐอเมริกา ที่ขยายตัวถึง 20.6% ขยายตัวเร่งขึ้นจาก 17.8% ในเดือนที่แล้ว โดยเฉพาะสินค้าในกลุ่มอัญมณีและเครื่องประดับ กลุ่มยางและผลิตภัณฑ์จากยาง กลุ่มเครื่องจักรกล และกลุ่มผลิตภัณฑ์เหล็กและเหล็กกล้า ซึ่งส่วนใหญ่เป็นการนำเข้าเพื่อทดแทนสินค้าจากจีน

▪ ตลาดญี่ปุ่น ยังคงขยายตัวได้ต่อเนื่องที่ 4.8% โดยสินค้าส่งออกสำคัญได้แก่สินค้าในกลุ่มพลาสติกและผลิตภัณฑ์พลาสติก และกลุ่มเครื่องใช้และอุปกรณ์ไฟฟ้า

▪ เมื่อพิจารณารายกลุ่มสินค้า พบว่าสินค้าส่งออกที่สำคัญของ SME ในเดือน ม.ค. มีการหดตัวลงจากช่วงเดียวกันของปีก่อนเกือบทุกกลุ่มสินค้า ได้แก่ กลุ่มอัญมณีและเครื่องประดับ (-18.3%) กลุ่มพลาสติกและผลิตภัณฑ์พลาสติก (-5.2%) กลุ่มยานยนต์และชิ้นส่วน (-14.3%) และกลุ่มข้าวและธัญพืช (-14.1%) โดยมีสาเหตุที่แตกต่างกันออกไป

▪ สินค้าส่งออกที่ยังคงขยายตัวได้ดีในเดือนนี้ได้แก่ กลุ่มผลไม้ (+54.5%) และกลุ่มผลิตภัณฑ์เหล็กและเหล็กกล้า (+14.1%)



- HS 71** : หดตัวจากหมวดทองคำเป็นหลัก (-38.2%) ในขณะที่หมวดอัญมณีและเครื่องประดับอื่นๆ ขยายตัว 8.0%
- HS 39** : หดตัวตามราคาน้ำมันโลกที่ปรับตัวลดลง
- HS 87** : เศรษฐกิจประเทศคู่ค้าสำคัญหลายประเทศชะลอตัวทำให้อุปสงค์ลดลง
- HS 10** : หดตัวจากค่าเงินบาทแข็งค่า ทำให้แข่งขันด้านราคาได้น้อยลง (ราคาสูงขึ้นเมื่อเทียบกับคู่แข่ง)
- HS 08** : ขยายตัวต่อเนื่องโดยเฉพาะการส่งออกไปยังจีน รวมทั้งเวียดนาม ซึ่งนำเข้าเพื่อส่งต่อไปจีน

ที่มา : กรมศุลกากร

การค้าระหว่างประเทศของวิสาหกิจขนาดกลางและขนาดย่อม

การส่งออกของ SME มกราคม 2562 : ประเด็นที่น่าสนใจ

➤ ผลกระทบจากสงครามการค้า จีน-สหรัฐฯ (Trade War)



สงครามการค้า จีน-สหรัฐฯ (Trade War) ส่งผลกระทบต่อทั้งทางบวกและทางลบต่อสินค้าส่งออก SME โดยสินค้าสำคัญที่ส่งออกไปสหรัฐฯ 5 อันดับแรก ขยายตัวได้ถึง 28.7% โดยเฉพาะกลุ่มยางและผลิตภัณฑ์จากยาง กลุ่มเครื่องจักรกล และกลุ่มผลิตภัณฑ์จากเหล็กและเหล็กกล้า ซึ่งเป็นการนำเข้าสินค้าเพื่อทดแทนสินค้าจากจีน ในขณะที่จีน ซึ่งเป็นตลาดหลักในการส่งออกสินค้ากลุ่มยางฯ (HS 40) ของ SME มูลค่ากลับหดตัวลงอย่างมาก ซึ่งเป็นผลจากราคายางที่ตกต่ำมาเป็นเวลานาน รวมทั้งผลจากห่วงโซ่อุปทาน ทำให้ผู้ผลิตในจีนลดการนำเข้าลง เนื่องจากไม่สามารถส่งออกสินค้าไปสหรัฐฯได้ นอกจากนี้ กลุ่มสินค้าไม้และของทำด้วยไม้ (HS 44) ซึ่งเป็นสินค้าที่ SME ส่งออกไปจีนเป็นลำดับที่ 3 รองจากกลุ่มพลาสติกฯ และผลไม้ ก็หดตัวค่อนข้างมาก โดยเฉพาะไม้ยางพารา

➤ ผลกระทบจากค่าเงินบาทแข็งค่า

สถานการณ์ค่าเงินบาท ยังมีแนวโน้มแข็งค่าขึ้นต่อเนื่อง โดยในช่วงเดือน ม.ค. 62 ค่าเงินบาทแข็งค่าขึ้นจากปลายปีที่แล้วกว่า 4% ซึ่งเป็นการแข็งค่าขึ้น สูงที่สุดเมื่อเทียบกับเงินสกุลอื่นๆ ในภูมิภาค ทำให้สินค้าส่งออกโดยเฉพาะสินค้าเกษตรส่งออกที่สำคัญๆ แข่งขันด้านราคาได้น้อยลง ได้แก่ ข้าว ธัญพืช และพืชผัก มีการหดตัวค่อนข้างมากในเดือนนี้ ยกเว้นในส่วนของผลไม้ ที่ยังขยายตัวได้ดี โดยเฉพาะการส่งออกไปยังจีน

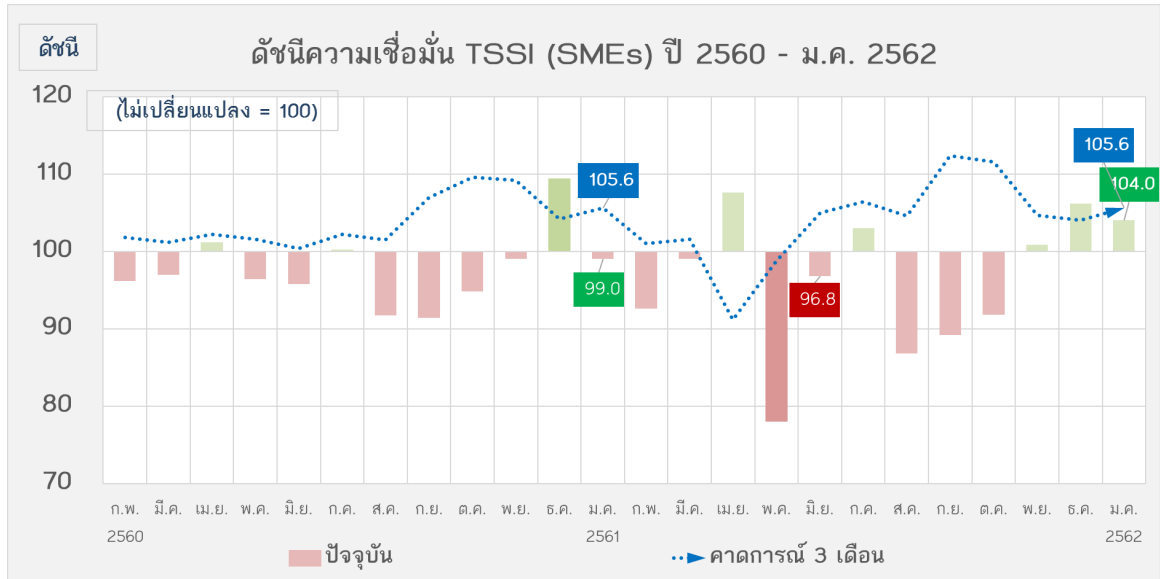
➤ ผลกระทบจากปัจจัยด้านอื่นๆ

ราคาน้ำมันดิบและราคาทองคำที่มีความผันผวน จะส่งผลกระทบต่อราคาสินค้ากลุ่มพลาสติกและผลิตภัณฑ์พลาสติก และสินค้าอื่นๆที่เกี่ยวข้องกับน้ำมัน สำหรับราคาทองคำยังเป็นปัจจัยที่ทำให้การส่งออกสินค้ากลุ่มอัญมณีและเครื่องประดับยังคงหดตัว โดยเป็นการหดตัวจากหมวด 7108 ทองคำที่ยังมีได้ขึ้นรูป (-18.3%) ซึ่งคิดเป็น 42.9% ของมูลค่าการส่งออกอัญมณีและเครื่องประดับทั้งหมด และหากไม่นับรวมทองคำ มูลค่าการส่งออกของ SME จะหดตัวเหลือ 3.8%

ดัชนีความเชื่อมั่นผู้ประกอบการการค้าและบริการรายเดือน (TSSI)

❖ ความเชื่อมั่น TSSI (SME) ประจำเดือนมกราคม ปี 2562

ดัชนีความเชื่อมั่นของ SME ภาคการค้าและบริการ

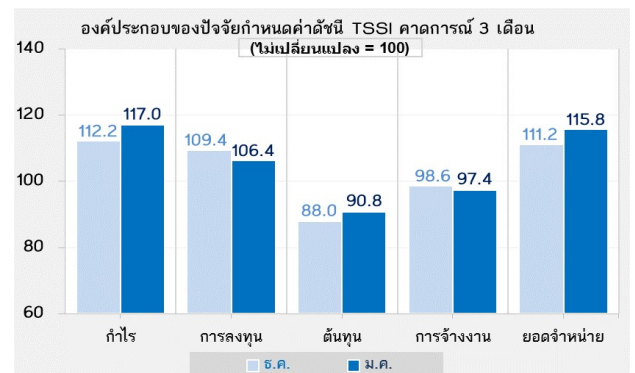
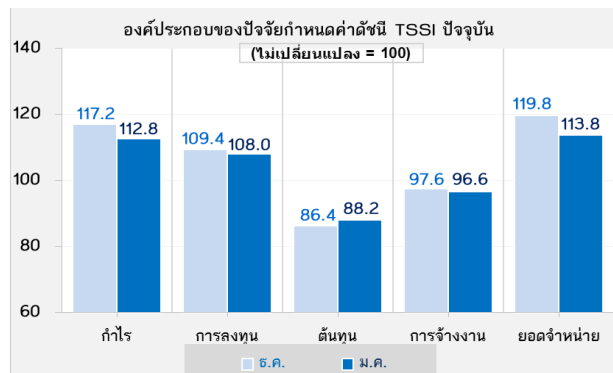


หมายเหตุ : เทียบค่าฐานที่ 100

ดัชนี TSSI SME ภาคการค้าและบริการ มกราคม 2562 เท่ากับ 104.0 ปรับตัวลดลงจากเดือนธันวาคม 2561 ที่อยู่ที่ระดับ 106.2 อย่างไรก็ตามยังคงสูงกว่าค่าฐานที่ระดับ 100 แสดงให้เห็นว่าผู้ประกอบการยังคงมีความเชื่อมั่นต่อการดำเนินธุรกิจอยู่ในระดับที่ดี ส่วนหนึ่งเป็นผลจากการคาดว่าจะมีการเลือกตั้งและจะมีการใช้จ่ายในช่วงหาเสียง

ดัชนี TSSI SME เดือนมกราคม 2562 ปรับตัวลดลงจากเดือนก่อนหน้า เนื่องจากเดือนธันวาคม 2561 จะเข้าสู่ช่วงเทศกาลปีใหม่ การเดินทางท่องเที่ยว และเดินทางกลับภูมิลำเนา จึงทำให้ประชาชนมีการใช้จ่ายสูงกว่าปกติ ส่วนในเดือนมกราคม 2562 เริ่มกลับเข้าสู่ภาวะปกติที่ประชาชนยังคงระมัดระวังการใช้จ่าย และยังใช้จ่ายเฉพาะที่จำเป็น โดยปัจจัยด้านกำไร การลงทุนและยอดขายสินค้า ค่าดัชนีปรับตัวลดลง แต่ยังคงอยู่ในระดับดี ซึ่งแม้จะมีความระมัดระวังแต่ยังคงมีการใช้จ่ายมากกว่าช่วงเดียวกันของปีก่อน

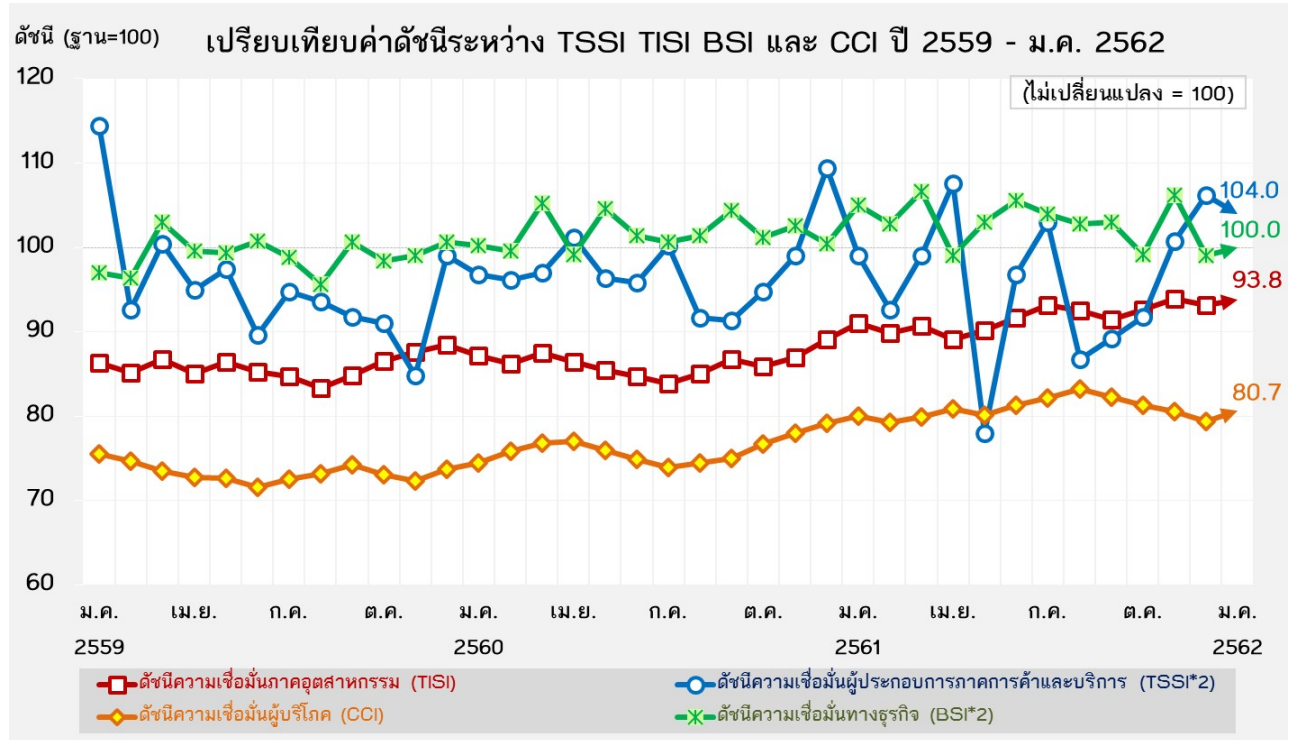
สำหรับดัชนี TSSI ค่าการเคลื่อนที่ 3 เดือนข้างหน้า อยู่ที่ระดับ 105.6 ปรับตัวเพิ่มขึ้นจากเดือนก่อนที่อยู่ที่ระดับ 104.0 ผู้ประกอบการส่วนใหญ่คาดการณ์ว่า สถานการณ์ทางการค้าและบริการจะอยู่ในระดับดีขึ้น ทั้งในส่วนของยอดขาย ต้นทุนและกำไร เนื่องจากอยู่ในช่วงเดือนเมษายน เทศกาลสงกรานต์ ผู้ประกอบการคาดการณ์จะมียอดขายและบริการที่มีกำไรเพิ่มขึ้น และคาดหวังว่าการเลือกตั้งจะได้รัฐบาลในการบริหารประเทศเรียบร้อยแล้ว



ดัชนีความเชื่อมั่นผู้ประกอบการภาคการค้าและบริการรายเดือน (TSSI)

❖ ความเชื่อมั่น TSSI (SME) ประจำเดือนมกราคม ปี 2562

เปรียบเทียบดัชนีความเชื่อมั่น 4 ภาคธุรกิจระหว่าง TSSI, TISI, BSI และ CCI ปี 2559 – ม.ค. 2562



หมายเหตุ : เทียบค่าฐานที่ 100

ค่าดัชนีความเชื่อมั่นในภาพรวมของดัชนีทั้ง 4 ภาคธุรกิจ ได้แก่ TSSI ปรับตัวลดลง TISI CCI ปรับตัวเพิ่มขึ้น ส่วน BSI อยู่ในระดับทรงตัวจากเดือนก่อน โดยค่าดัชนีทั้ง 4 ภาคธุรกิจในเดือนมกราคม 2562 อยู่ที่ระดับ 104.0 93.8 80.7 และ 100.0 ตามลำดับ

ดัชนี TSSI ปรับตัวลดลงในเดือนมกราคม 2562 เป็นผลจากปัจจัยด้านยอดขายจำหน่าย ต้นทุนและกำไรที่ลดลง ทั้งภาคการค้าและภาคบริการ เนื่องจากเข้าสู่ภาวะปกติที่ประชาชนยังคงระมัดระวังการใช้จ่าย และยังไม่ใช้จ่ายเท่าที่จำเป็น อย่างไรก็ตามผู้ประกอบการยังคงมีความเชื่อมั่นในระดับที่ดีอยู่ ซึ่งเป็นผลจากการคาดว่าจะมีการเลือกตั้ง

ดัชนี TISI ปรับตัวเพิ่มขึ้น จากองค์ประกอบด้านยอดขายคำสั่งซื้อโดยรวม ยอดขายโดยรวม ปริมาณการผลิต และผลประกอบการ เนื่องจากผู้ประกอบการเห็นว่าการใช้จ่ายทั้งจากการบริโภคภายในประเทศและการใช้จ่ายภาครัฐผ่านการลงทุนขนาดใหญ่ และการเลือกตั้งที่จะเกิดขึ้นส่งผลต่อเศรษฐกิจและการผลิต

ดัชนี CCI ปรับตัวเพิ่มขึ้น เนื่องจากผู้บริโภคเห็นว่าการกำหนดวันเลือกตั้งชัดเจนส่งผลดีต่อการฟื้นตัวของเศรษฐกิจไทยและเสถียรภาพทางการเมืองไทยในอนาคต อีกทั้งนักท่องเที่ยวจีนเริ่มกลับเข้ามาท่องเที่ยวในประเทศไทย สงครามการค้าระหว่างสหรัฐฯกับจีนเริ่มคลี่คลายลง ประกอบกับราคาพืชผลทางการเกษตรหลายรายการเริ่มปรับตัวดีขึ้น ส่งผลให้กำลังซื้อในปัจจุบันกลับฟื้นตัวขึ้น

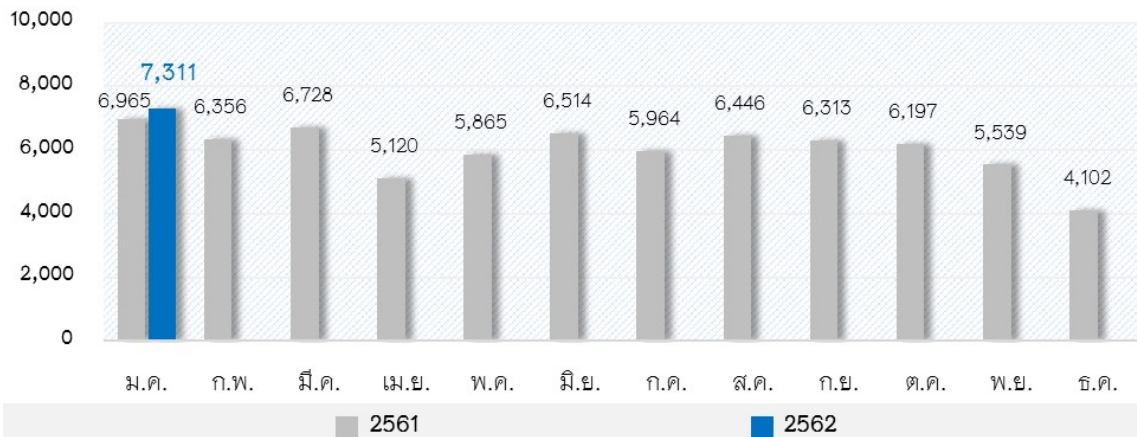
ดัชนี BSI อยู่ในระดับทรงตัว ใกล้เคียงจากเดือนก่อน โดยดัชนีในภาคการผลิตมีทิศทางปรับตัวดีขึ้น ขณะที่ดัชนีปรับตัวลดลงเล็กน้อยในภาคที่มีใช้การผลิต โดยความเชื่อมั่นภาคการผลิตที่เพิ่มขึ้นในกลุ่มผลิตอาหารและเครื่องดื่ม ปีโตรเลียม เคมี ยางและพลาสติก และเครื่องใช้ไฟฟ้า ที่มีดัชนีผลประกอบการและคำสั่งซื้อที่ขยายตัว

การจัดตั้งและยกเลิกกิจการนิติบุคคล

❖ การจัดตั้งและยกเลิกกิจการนิติบุคคล ประจำเดือนมกราคม 2562

การจัดตั้ง-ยกเลิกกิจการนิติบุคคล รายเดือน ปี 2562

การจัดตั้งธุรกิจใหม่ เดือนมกราคม 2562



การจัดตั้งกิจการในเดือนมกราคม 2562

มีการจัดตั้งกิจการใหม่ 7,311 ราย ขยายตัวจากเดือนเดียวกันของปีก่อน 4.97% โดยมี 3 อันดับแรกของการจัดตั้งธุรกิจใหม่ ได้แก่ ธุรกิจสร้างอาคารทั่วไป คิดเป็น 8.5% ธุรกิจอสังหาริมทรัพย์ คิดเป็น 5.3% และธุรกิจขนส่งและขนถ่ายสินค้ารวมถึงคนโดยสาร คิดเป็น 2.5%

การยกเลิกกิจการ เดือนมกราคม 2562



การยกเลิกกิจการในเดือนมกราคม 2562

มีการยกเลิกกิจการ 1,401 ราย ขยายตัวจากเดือนเดียวกันของปีก่อน 3.78% โดยมีธุรกิจยกเลิกกิจการใน 3 อันดับแรกได้แก่ ธุรกิจสร้างอาคารทั่วไป คิดเป็น 10.7% ธุรกิจอสังหาริมทรัพย์ คิดเป็น 5.4% และธุรกิจให้คำปรึกษาด้านการจัดการ คิดเป็น 3.1%

ที่มา: กรมพัฒนาธุรกิจการค้า



Situation Of Small and Medium Enterprise Thailand

Monthly Report February 2019

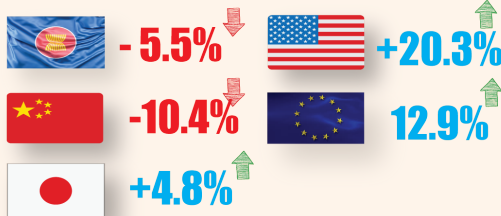
Export (Jan)

- Value (฿) **5,302.7 M**

- Growth(฿) **-6.6%**



ตลาดหลัก



สินค้าส่งออกสำคัญ

- 1.หมวดอัญมณีและเครื่องประดับ **-18.3%**
 - 2.หมวดพลาสติก **-5.2%**
 - 3.หมวดอุปกรณ์ไฟฟ้าและส่วน **-0.2%**
- ประกอบ

TSSI Index

(Jan)

ปัจจุบัน

104.0

คาดการณ์
3 เดือนข้างหน้า

105.6

ภาคการค้าส่ง
จากสินค้าเกษตร
เป็นส่วนใหญ่

89.8

ภาคการค้าปลีก
รถยนต์
จักรยานยนต์

103.2

ภาคบริการ
จากขนส่งสินค้า
เป็นส่วนใหญ่

108.8

ปัจจัยสนับสนุน

★ ช่วงเทศกาลปีใหม่ การท่องเที่ยว และการเดินทาง กลับภูมิลำเนาทำให้ใช้จ่ายสูงกว่าปกติ แต่ประชาชน ก็ยังคงระมัดระวังการใช้จ่าย และใช้จ่ายที่จำเป็นและ คาดว่าหลังจากเลือกตั้งเสร็จสภาพเศรษฐกิจจะดีขึ้น

ปัจจัยบวก

+ ช่วงหาเสียงและการเลือกตั้ง

ปัจจัยเสี่ยง

+ ขาดกำลังซื้อ ระว่างการใช้จ่าย

การจัดตั้งและยกเลิกกิจการนิติบุคคล

(Jan)

● จัดตั้งใหม่ในเดือนนี้จำนวน 7,311 ราย **+4.97%**

● ยกเลิกกิจการจำนวน 1,401 ราย **+3.78%**

Share

ธุรกิจก่อสร้างอาคารทั่วไป **+8.5%**
ธุรกิจอสังหาริมทรัพย์ **+5.3%**

ธุรกิจก่อสร้างอาคารทั่วไป **+10.7%**
ธุรกิจอสังหาริมทรัพย์ **+5.4%**

