



ส่วนที่

2

สถานการณ์
เชิงโครงสร้างของ SMEs



บทที่ 4

จำนวนและการจ้างงานวิชาชีพ
ขนาดกลางและขนาดย่อม ปี 2557



บทที่ 4

จำนวนและการจ้างงานวิสาหกิจ ขนาดกลางและขนาดย่อม ปี 2557

4.1 กระบวนการปรับปรุงฐานข้อมูลวิสาหกิจขนาดกลางและขนาดย่อม ปี 2557

ข้อมูลวิสาหกิจขนาดกลางและขนาดย่อมปี 2555 และปี 2556 ได้ดำเนินการปรับปรุงโครงสร้างข้อมูลให้เป็นปัจจุบันและมีความทันสมัยสามารถนำไปใช้ร่วมกับหน่วยงานต่างๆ ได้อย่างมีประสิทธิภาพ โดยประมวลจากฐานข้อมูลหลัก 3 แหล่ง คือ ข้อมูลจากการสำมะโนธุรกิจการค้าและอุตสาหกรรมของสำนักงานสถิติแห่งชาติ, ข้อมูลการจดทะเบียนนิติบุคคลของกรมพัฒนาธุรกิจการค้า และข้อมูลวิสาหกิจชุมชนของกรมส่งเสริมการเกษตร อย่างไรก็ตามในการจัดทำฐานข้อมูล SMEs ล่าสุดได้มีการปรับปรุงแนวทางและวิธีในการจัดการฐานข้อมูล โดยได้ดำเนินการปรับปรุงข้อมูลตั้งแต่ปี 2555 และปี 2556 ดังนี้

1. การปรับปรุงขนาดกิจการของข้อมูลวิสาหกิจชุมชน ปี 2555 และปี 2556
2. การปรับปรุงข้อมูลกิจกรรมทางเศรษฐกิจปี 2555 และปี 2556
3. การปรับปรุงวิธีการคำนวณการจ้างงานของวิสาหกิจขนาดกลางและขนาดย่อมปี 2555 และปี 2556

การปรับปรุงขนาดกิจการของข้อมูลวิสาหกิจชุมชน ปี 2556 และปี 2557

สำนักงานส่งเสริมวิสาหกิจขนาดกลางและขนาดย่อม (สสว.) ได้ดำเนินการทบทวนการกำหนดขนาดของกิจการประเภทวิสาหกิจชุมชนทั้งในปี 2555 และปี 2556 จากเดิมที่ใช้จำนวนสมาชิกของวิสาหกิจชุมชนในแต่ละรายเป็นการกำหนดขนาดตามนิยามของวิสาหกิจขนาดกลางและขนาดย่อม แต่ปรากฏว่าการใช้จำนวนสมาชิกของวิสาหกิจชุมชนนั้น ไม่ใช่ตัวแปรที่ดีเพียงพอในการนำมาใช้แทนการจ้างงานที่กำหนดไว้ตามนิยามของ SMEs จึงทำให้มีวิสาหกิจชุมชนบางกลุ่ม เช่น กิจกรรมทางด้านการเงินหรือกิจกรรมประเภทออมทรัพย์ชุมชน ซึ่งมีจำนวนสมาชิกเป็นจำนวนมาก ถูกจัดให้เป็นวิสาหกิจขนาดกลางไปจนถึงวิสาหกิจขนาดใหญ่จำนวนไม่น้อยด้วยเหตุผลดังกล่าว สำนักงานฯ จึงดำเนินการปรับปรุงข้อมูลวิสาหกิจชุมชนทั้งหมดให้อยู่ในกลุ่ม

วิสาหกิจที่ไม่สามารถจำแนกขนาดได้ เนื่องจากไม่มีข้อมูลการจ้างงานหรือสินทรัพย์ถาวรไม่รวมที่ดิน ตามนิยามของวิสาหกิจขนาดกลางและขนาดย่อม แต่สำนักงานฯ ยังได้คงข้อมูลวิสาหกิจชุมชนทั้งหมดไว้ในฐานข้อมูลของวิสาหกิจรวม โดยถือว่าวิสาหกิจชุมชนเป็นส่วนหนึ่งในคุ่มรวมของวิสาหกิจทั้งประเทศ โดยการปรับปรุงได้ดำเนินการปรับปรุงย้อนหลังทั้งในปี 2555 และในปี 2556

การปรับปรุงกิจกรรมทางเศรษฐกิจจากกิจกรรมทางเศรษฐกิจ ปี 2556 และปี 2557

ตามที่กรมการจัดหางาน กระทรวงแรงงาน ได้ดำเนินการปรับปรุงการจัดประเภทมาตรฐานอุตสาหกรรม (ประเทศไทย) ตามหลักเกณฑ์การจัดประเภทมาตรฐานอุตสาหกรรมสากลขององค์การสหประชาชาติ (International Standard Industrial Classification Of All Economic Activities : ISIC Rev 4) โดยทำการจัดประเภทมาตรฐานอุตสาหกรรมของอาเซียน (ASEAN Common Industrial Classification : ACIC) และโครงสร้างการจำแนกอุตสาหกรรมในภูมิภาคอาเซียน (East Asia Expert Meeting on Manufacturing Statistic : EAMS) ผสมเข้าด้วยกัน และได้ร่วมกับสำนักงานสถิติแห่งชาติ ในการวิเคราะห์และกำหนดนิยามอุตสาหกรรม กำหนดรหัสและจัดประเภทอุตสาหกรรมตามหลักเกณฑ์มาตรฐานสากล ทั้งนี้ เพื่อให้สามารถแลกเปลี่ยนหรือเปรียบเทียบข้อมูลด้านเศรษฐกิจและอุตสาหกรรมกับนานาประเทศได้ ซึ่งหน่วยงานต่างๆ ได้ทยอยปรับปรุงการจำแนกประเภทอุตสาหกรรม ตามมาตรฐานอุตสาหกรรม (ประเทศไทย) ปี 2552 (Thailand Standard Industrial Classification : TSIC 2009) ด้วยแล้ว โดยล่าสุดทางกรมพัฒนาธุรกิจการค้าได้ปรับปรุงฐานข้อมูลผู้ประกอบการนิติบุคคลโดยใช้ TSIC 2009 ด้วยแล้ว ตั้งแต่นั้นปี 2557 ที่ผ่านมา

ดังนั้น สำนักงานส่งเสริมวิสาหกิจขนาดกลางและขนาดย่อม จึงได้ดำเนินการปรับปรุงข้อมูลทั้งหมดในฐานข้อมูล จากเดิมที่ใช้การกำหนดประเภทตามมาตรฐานกิจกรรมทางเศรษฐกิจปี 2544 (TSIC 2001 หรือ TSIC REV. 3) เป็นมาตรฐานกิจกรรมทางเศรษฐกิจปี 2552 (TSIC 2009 หรือ TSIC REV. 4) ในระดับกิจกรรม (ระดับ 5 หลัก) ยกเว้นข้อมูลวิสาหกิจชุมชนเท่านั้นที่สามารถดำเนินการปรับได้ในระดับหมู่ย่อย (ระดับ 4 หลัก) เท่านั้น เนื่องจากข้อมูลไม่เพียงพอ โดยดำเนินการปรับปรุงข้อมูลทั้งในปี 2555 และข้อมูลปี 2556

การปรับปรุงวิธีการคำนวณการจ้างงานของวิสาหกิจขนาดกลางและขนาดย่อม ปี 2556 และปี 2557

การปรับปรุงวิธีการคำนวณการจ้างงานของวิสาหกิจขนาดกลางและขนาดย่อมในปี 2555 และปี 2556 จากเดิมที่เคยดำเนินการโดยอ้างอิงโครงสร้างการจ้างงานเดิมจากสำนักงานประกันสังคม ปี 2550 ได้ปรับฐานข้อมูลการจ้างงานทั้งหมดโดยใช้โครงสร้างการจ้างงานจากการจัดทำสำมะโนปี 2554 เพื่อให้ได้ข้อมูลใกล้เคียงกับโครงสร้างการจ้างงานปัจจุบันให้มากที่สุด ธุรกิจการค้าและอุตสาหกรรม โดยสำนักงานสถิติแห่งชาติ จะประมาณการจ้างงานของวิสาหกิจขนาดกลางและขนาดย่อมโดยใช้โครงสร้างนี้เป็นฐาน จนกว่าสำนักงานสถิติแห่งชาติจะดำเนินการจัดทำสำมะโนครั้งใหม่ ทั้งนี้ได้ปรับปรุงข้อมูลการจ้างงานทั้งในส่วนของปี 2555 และปี 2556

4.2 จำนวนวิสาหกิจของวิสาหกิจขนาดกลางและขนาดย่อม

4.2.1 ภาพรวมจำนวนวิสาหกิจ

สำนักงานฯ ได้รายงานสถิติจำนวนวิสาหกิจขนาดกลางและขนาดย่อมในปี 2557 โดยจำแนกขนาดด้วยจำนวนการจ้างงาน หรือสินทรัพย์ถาวร (ไม่รวมที่ดิน) ตามที่กำหนดในกฎกระทรวงฯ ปี 2545 สามารถแบ่งออกเป็น 3 กลุ่มตามประเภทการจัดตั้ง หรือการจดทะเบียน คือ 1) สถิติจำนวนวิสาหกิจที่เป็นนิติบุคคล ซึ่งประมวลข้อมูลจากกรมพัฒนาธุรกิจการค้า กระทรวงพาณิชย์ 2) สถิติจำนวนวิสาหกิจที่ไม่ใช่นิติบุคคลนั้น เป็นฐานข้อมูลที่ประมวลจากการสำมะโนธุรกิจการค้าและอุตสาหกรรม ปี 2554 - 2555 ซึ่งสำนักงานฯ จะใช้เป็นฐานข้อมูลหลัก ตั้งแต่ปี 2555 - 2559 หรือจนกว่าจะมีการสำมะโนธุรกิจครั้งใหม่ และ 3) สถิติจำนวนวิสาหกิจที่เป็นวิสาหกิจชุมชน ซึ่งประมวลข้อมูลจากสำนักงานเลขาธิการคณะกรรมการส่งเสริมวิสาหกิจชุมชน กรมส่งเสริมการเกษตร ซึ่งเป็นกลุ่มข้อมูลของวิสาหกิจชุมชนทั่วประเทศ ที่มีกรจดทะเบียนอย่างเป็นทางการ

เมื่อพิจารณาตามกลุ่มธุรกิจ ที่กระจายตัวตามขนาดวิสาหกิจปี 2557 พบว่า วิสาหกิจขนาดกลางและขนาดย่อม (SMEs) มีจำนวนทั้งสิ้น 2,736,744 ราย มีอัตราการขยายตัวร้อยละ 0.76 เมื่อเทียบกับวิสาหกิจขนาดกลางและขนาดย่อม (SMEs) ในปีที่ผ่านมา คิดเป็นสัดส่วนร้อยละ 99.73 ของจำนวนวิสาหกิจทั้งประเทศ โดยเป็นจำนวนวิสาหกิจขนาดเล็ก (SE) มากที่สุด จำนวนทั้งสิ้น 2,723,932 ราย คิดเป็นสัดส่วนร้อยละ 99.26 ของจำนวนวิสาหกิจทั้งประเทศ หรือคิดเป็นสัดส่วนร้อยละ 99.53 ของจำนวนวิสาหกิจขนาดกลางและขนาดย่อมทั้งประเทศ โดยมีลักษณะการกระจายตัวอยู่ในกลุ่มภาคการขยายส่ง ขายปลีก การซ่อมแซมยานยนต์ มากที่สุด จำนวน

1,159,715 ราย คิดเป็นสัดส่วนร้อยละ 99.58 ของวิสาหกิจรวมภาคการขายส่ง ขายปลีก การซ่อมแซมยานยนต์ฯ ทั้งประเทศ รองลงมาอยู่ในภาคการบริการ จำนวน 1,036,598 ราย คิดเป็นสัดส่วนร้อยละ 99.28 ของวิสาหกิจภาคบริการทั้งประเทศ อยู่ในภาคการผลิต จำนวน 495,077 ราย คิดเป็นสัดส่วนร้อยละ 98.57 ของวิสาหกิจภาคการผลิตทั้งประเทศ และอยู่ในภาคธุรกิจเกษตร จำนวน 32,081 ราย คิดเป็นสัดส่วนร้อยละ 99.26 ของวิสาหกิจภาคธุรกิจเกษตรทั่วประเทศ ดังตารางที่ 4.1 - 4.3

เมื่อพิจารณาขนาดวิสาหกิจที่กระจายตัวตามกลุ่มธุรกิจ ซึ่งในภาพรวมของวิสาหกิจขนาดกลางและขนาดย่อม (SMEs) พบว่า มีการกระจายตัวสูงที่สุดอยู่ในกลุ่มภาคการขายส่ง ขายปลีก การซ่อมแซมยานยนต์ฯ มีจำนวนทั้งสิ้น 1,162,639 ราย คิดเป็นสัดส่วนร้อยละ 42.48 ของจำนวนวิสาหกิจขนาดกลางและขนาดย่อมทั่วประเทศ รองลงมาอยู่ในภาคการบริการ มีจำนวน 1,041,818 ราย คิดเป็นสัดส่วนร้อยละ 38.07 ภาคการผลิต มีจำนวน 499,574 ราย คิดเป็นสัดส่วนร้อยละ 18.25 และภาคธุรกิจเกษตร มีจำนวน 32,252 ราย คิดเป็นสัดส่วนร้อยละ 1.18 โดยที่วิสาหกิจขนาดเล็ก (SE) กระจายตัวอยู่ในกลุ่มภาคการขายส่ง ขายปลีก การซ่อมแซมยานยนต์ฯ มากที่สุด คิดเป็นสัดส่วนร้อยละ 43.55 ของจำนวนวิสาหกิจขนาดเล็กทั่วประเทศ รองลงมาอยู่ในภาคการบริการ คิดเป็นสัดส่วนร้อยละ 38.06 อยู่ในภาคการผลิต คิดเป็นสัดส่วนร้อยละ 18.18 และกระจายอยู่ในภาคธุรกิจเกษตร คิดเป็นสัดส่วนร้อยละ 1.18 ในส่วนวิสาหกิจขนาดกลาง (ME) พบว่า มีลักษณะการกระจายตัวของวิสาหกิจอยู่ในภาคการบริการมากที่สุด จำนวน 5,220 ราย คิดเป็นสัดส่วนร้อยละ 40.74 ของจำนวนวิสาหกิจขนาดกลางทั่วประเทศ รองลงมากระจายอยู่ในกลุ่มภาคการผลิต มีจำนวน 4,497 ราย คิดเป็นสัดส่วนร้อยละ 35.10 อยู่ในภาคการขายส่ง ขายปลีก การซ่อมแซมยานยนต์ฯ มีจำนวน 2,924 ราย คิดเป็นสัดส่วนร้อยละ 22.82 และอยู่ในกลุ่มภาคธุรกิจเกษตร มีจำนวน 171 ราย คิดเป็นสัดส่วนร้อยละ 1.33 ตามลำดับ ดังตารางที่ 4.4

ตารางที่ 4.1 จำนวนวิสาหกิจขนาดกลางและขนาดย่อม จำแนกตามกลุ่มธุรกิจ ปี 2556 - ปี 2557 (ณ สิ้นปี 2557)

กลุ่มธุรกิจ	SE		ME		SMEs		LE		ไม่ระบุ		Total	
	ปี 2556	ปี 2557	ปี 2556	ปี 2557	ปี 2556	ปี 2557	ปี 2556	ปี 2557	ปี 2556	ปี 2557	ปี 2556	ปี 2557
รวมภาคการผลิต ขยายเล็ก การซ่อมแซมยานยนต์	1,152,795	1,159,715	2,896	2,924	1,155,691	1,162,639	1,935	1,966	-	-	1,157,626	1,164,605
• ภาคการผลิต และซ่อมแซมยานยนต์	160,362	160,799	594	588	160,956	161,397	431	436	-	-	161,387	161,833
• ภาคการผลิต ยกเว้นซ่อมแซมยานยนต์	801,754	802,717	1,071	1,068	802,825	803,785	681	686	-	-	803,506	804,471
• ภาคการผลิต ยกเว้นซ่อมแซมยานยนต์	190,679	196,189	1,231	1,258	191,910	197,457	823	844	-	-	192,733	198,301
ภาคบริการ	1,023,581	1,036,598	5,111	5,220	1,028,692	1,041,818	2,289	2,348	-	-	1,030,981	1,044,166
ภาคการผลิต	493,617	495,077	4,465	4,497	498,082	499,574	2,675	2,681	-	-	500,757	502,255
ภาคธุรกิจเกษตร	33,363	32,081	173	171	33,536	32,252	67	67	-	-	33,603	32,319
ไม่สามารถระบุกลุ่มธุรกิจได้	37	461	-	-	37	461	-	-	392	392	429	853
รวม	2,703,393	2,723,932	12,645	12,812	2,716,038	2,736,744	6,966	7,062	392	392	2,723,396	2,744,198

ประมวลผลโดย : สำนักงานส่งเสริมวิสาหกิจขนาดกลางและขนาดย่อม

๔.๒ ตารางที่ 4.2 อัตราการขยายตัวและกลุ่มธุรกิจ จำแนกตามจำนวนวิสาหกิจ ปี 2556 - ปี 2557

อัตราการขยายตัวแต่ละภาคส่วน ปี 2557 (ร้อยละ)						
	SE	ME	SMEs	LE	ไม่ระบุ	Total
รวมภาคการขยายส่ง ขยายเล็ก การซ่อมแซมยานยนต์*	0.60%	0.97%	0.60%	1.60%	-	0.60%
• ภาคการขยายเล็กและซ่อมแซมยานยนต์	0.27%	0.67%	0.27%	1.16%	-	0.28%
• ภาคการขยายเล็ก ยกเว้นซ่อมแซมยานยนต์	0.12%	-0.28%	0.12%	0.73%	-	0.12%
• ภาคการขยายส่ง ยกเว้นซ่อมแซมยานยนต์	2.89%	2.19%	2.89%	2.65%	-	2.89%
ภาคการบริการ	1.27%	2.13%	1.28%	2.58%	-	1.28%
ภาคการผลิต	0.30%	0.72%	0.30%	0.22%	-	0.30%
ภาคธุรกิจเกษตร	-3.84%	-1.16%	-3.83%	0.00%	-	-3.82%
ไม่สามารถระบุกลุ่มธุรกิจได้	1145.95%	-	1145.95%	-	0.00%	98.83%
รวม	0.76%	1.32%	0.76%	1.38%	0.00%	0.76%

ประมวลผลโดย : สำนักงานส่งเสริมวิสาหกิจขนาดกลางและขนาดย่อม

ตารางที่ 4.3 สัดส่วนจำนวนวิสาหกิจ จำแนกตามกลุ่มธุรกิจ ปี 2556 - ปี 2557 (ณ สิ้นปี 2557)

	SE		ME		SMEs		LE		ไม่ระบุ		Total	
	ปี 2556	ปี 2557	ปี 2556	ปี 2557	ปี 2556	ปี 2557	ปี 2556	ปี 2557	ปี 2556	ปี 2557	ปี 2556	ปี 2557
สัดส่วนต่อกลุ่มธุรกิจ (ร้อยละ)												
รวมภาคการขนส่ง ขยายสินค้า การซ่อมแซมยานยนต์*	99.58	99.58	0.25	0.25	99.83	99.83	0.17	0.17	0.00	0.00	100.00	100.00
• ภาคการขยายสินค้า และซ่อมแซมยานยนต์	99.36	99.36	0.37	0.37	99.73	99.73	0.27	0.27	0.00	0.00	100.00	100.00
• ภาคการขยายสินค้า ยกเว้นซ่อมแซมยานยนต์	99.78	99.78	0.13	0.13	99.92	99.91	0.08	0.09	0.00	0.00	100.00	100.00
• ภาคการขยายส่ง ยกเว้นซ่อมแซมยานยนต์	98.93	98.94	0.64	0.63	99.57	99.57	0.43	0.43	0.00	0.00	100.00	100.00
ภาคการบริการ	99.28	99.28	0.50	0.50	99.78	99.78	0.22	0.22	0.00	0.00	100.00	100.00
ภาคการผลิต	98.57	98.57	0.89	0.90	99.47	99.47	0.53	0.53	0.00	0.00	100.00	100.00
ภาคธุรกิจเกษตร	99.29	99.26	0.51	0.53	99.80	99.79	0.20	0.21	0.00	0.00	100.00	100.00
*ไม่สามารถระบุกลุ่มธุรกิจได้	8.62	54.04	0.00	0.00	8.62	54.04	0.00	0.00	91.38	45.96	100.00	100.00
รวม	99.27	99.26	0.46	0.47	99.73	99.73	0.26	0.26	0.01	0.01	100.00	100.00

ประมวลผลโดย : สำนักงานส่งเสริมวิสาหกิจขนาดกลางและขนาดย่อม

๒.๒ ตารางที่ 4.4 สัดส่วนจำนวนวิสาหกิจ ที่กระจายตัวตามขนาดธุรกิจ ปี 2556 - ปี 2557 (ณ สิ้นปี 2557)

	SE		ME		SMEs		LE		Large		Total	
	ปี 2556	ปี 2557	ปี 2556	ปี 2557	ปี 2556	ปี 2557	ปี 2556	ปี 2557	ปี 2556	ปี 2557	ปี 2556	ปี 2557
สัดส่วนต่อขนาด												
รวมภาคการขนส่ง ขยายสี่ การซ่อมแซมรถยนต์*	42.64	42.58	22.90	22.82	42.55	42.48	27.78	27.84	0.00	0.00	42.51	42.44
• ภาคการขยายสี่ และซ่อมแซมรถยนต์	5.93	5.90	4.70	4.67	5.93	5.90	6.19	6.17	0.00	0.00	5.93	5.90
• ภาคการขยายสี่ ยกเว้นซ่อมแซมรถยนต์	29.66	29.47	8.47	8.34	29.56	29.37	9.78	9.71	0.00	0.00	29.50	29.32
• ภาคการขนส่ง ยกเว้นซ่อมแซมรถยนต์	7.05	7.20	9.74	9.82	7.07	7.22	11.81	11.95	0.00	0.00	7.08	7.23
ภาคการบริการ	37.86	38.06	40.42	40.74	37.87	38.07	32.86	33.25	0.00	0.00	37.86	38.05
ภาคการผลิต	18.26	18.18	35.31	35.10	18.34	18.25	38.40	37.96	0.00	0.00	18.39	18.30
ภาคธุรกิจเกษตร	1.23	1.18	1.37	1.33	1.23	1.18	0.96	0.95	0.00	0.00	1.23	1.18
ไม่สามารถระบุกลุ่มธุรกิจได้	0.00	0.02	0.00	0.00	0.00	0.02	0.00	0.00	100.00	100.00	0.02	0.03
รวม	100.00	100.00	100.00	100.00	100.00	100.00	100.00	100.00	100.00	100.00	100.00	100.00

ประมาณผลโดย : สำนักงานส่งเสริมวิสาหกิจขนาดกลางและขนาดย่อม

• ภาพรวมจำนวนวิสาหกิจที่เป็นนิติบุคคล

เมื่อพิจารณาถึงจำนวนวิสาหกิจที่เป็นนิติบุคคล พบว่า ในปี 2557 มีวิสาหกิจขนาดกลางและขนาดย่อม (SMEs) ที่เป็นนิติบุคคล จำนวน 586,958 ราย คิดเป็นสัดส่วนร้อยละ 98.92 ของจำนวนวิสาหกิจที่เป็นนิติบุคคลรวมทั้งประเทศ มีการขยายตัวร้อยละ 3.99 เมื่อเทียบกับปีที่ผ่านมา โดยมีวิสาหกิจขนาดเล็ก (SE) จำนวน 576,457 ราย คิดเป็นสัดส่วนร้อยละ 97.15 ของจำนวนวิสาหกิจที่เป็นนิติบุคคลรวมทั้งประเทศ และคิดเป็นร้อยละ 98.21 ของจำนวนวิสาหกิจขนาดกลางและขนาดย่อมที่เป็นนิติบุคคลทั้งประเทศ และมีวิสาหกิจขนาดกลาง (ME) จำนวน 10,501 ราย คิดเป็นสัดส่วนร้อยละ 1.77 ของจำนวนวิสาหกิจที่เป็นนิติบุคคลรวมทั้งประเทศ และคิดเป็นร้อยละ 1.79 ของจำนวนวิสาหกิจขนาดกลางและขนาดย่อมที่เป็นนิติบุคคลทั้งประเทศ ส่วนวิสาหกิจขนาดใหญ่ (LE) มีจำนวน 6,429 ราย คิดเป็นสัดส่วนร้อยละ 1.08 ของจำนวนวิสาหกิจที่เป็นนิติบุคคลรวมทั้งประเทศ

• ภาพรวมจำนวนวิสาหกิจที่เป็นบุคคลธรรมดา

เมื่อพิจารณาถึงจำนวนวิสาหกิจที่เป็นบุคคลธรรมดา พบว่า ในปี 2557 จำนวนวิสาหกิจที่เป็นบุคคลธรรมดา มีจำนวนทั้งสิ้น 2,080,292 ราย และเป็นจำนวนวิสาหกิจขนาดกลางและขนาดย่อม (SMEs) จำนวน 2,079,267 ราย คิดเป็นสัดส่วนร้อยละ 99.95 ของจำนวนวิสาหกิจที่เป็นบุคคลธรรมดารวมทั้งประเทศ โดยมีวิสาหกิจขนาดเล็ก (SE) จำนวน 2,076,956 ราย คิดเป็นสัดส่วนร้อยละ 99.84 ของจำนวนวิสาหกิจที่เป็นบุคคลธรรมดารวมทั้งประเทศ และคิดเป็นร้อยละ 99.89 ของจำนวนวิสาหกิจขนาดกลางและขนาดย่อมที่เป็นบุคคลธรรมดารวมทั้งประเทศ และมีวิสาหกิจขนาดกลาง (ME) จำนวน 2,311 ราย คิดเป็นสัดส่วนร้อยละ 0.11 ของจำนวนวิสาหกิจที่เป็นบุคคลธรรมดารวมทั้งประเทศ และคิดเป็นร้อยละ 0.11 ของจำนวนวิสาหกิจขนาดกลางและขนาดย่อมที่เป็นบุคคลธรรมดารวมทั้งประเทศ ส่วนวิสาหกิจขนาดใหญ่ (LE) มีจำนวน 633 ราย คิดเป็นสัดส่วนร้อยละ 0.03 ของจำนวนวิสาหกิจที่เป็นบุคคลธรรมดารวมทั้งประเทศ ดังตารางที่ 4.5 - 4.8

๗.1 ตารางที่ 4.5 การจัดตั้งและเปรียบเทียบจำนวนวิสาหกิจ จำแนกตามประเภทการจัดตั้ง ปี 2556 - ปี 2557

แหล่งข้อมูล	SE		ME		SMEs		LE		Totals	
	ปี 2556	ปี 2557	ปี 2556	ปี 2557	ปี 2556	ปี 2557	ปี 2556	ปี 2557	ปี 2556	ปี 2557
นิติบุคคล	553,979	576,457	10,334	10,501	564,313	586,958	6,333	6,429	-	593,387
บุคคลธรรมดา	2,076,956	2,076,956	2,311	2,311	2,079,267	2,079,267	633	633	392	2,080,292
วิสาหกิจชุมชน	72,458	70,519	-	-	72,458	70,519	-	-	-	72,458
รวม	2,703,393	2,723,932	12,645	12,812	2,716,038	2,736,744	6,966	7,062	392	2,723,396

หมายเหตุ : ไม้ระบุ ส่วนใหญ่จะเป็นข้อมูลจากฐานข้อมูลบุคคลธรรมดา ซึ่งไม่สามารถแบ่งขนาดได้
 ประมวลผลโดย : สำนักงานส่งเสริมวิสาหกิจขนาดกลางและขนาดย่อม (สสว.)

๗.2 ตารางที่ 4.6 อัตราการขยายตัวของจำนวนผู้ประกอบการ จำแนกตามประเภทการจัดตั้ง ปี 2556 - ปี 2557

อัตราการขยายตัวของแหล่งข้อมูล ปี 2557	SE	ME	SMEs	LE	Totals
นิติบุคคล	4.06%	1.62%	4.01%	1.52%	3.99%
บุคคลธรรมดา	0%	0%	0%	0%	0%
วิสาหกิจชุมชน	-2.68%	-	-2.68%	-	-2.68%
รวม	0.76%	1.32%	0.76%	1.38%	0.76%

ประมวลผลโดย : สำนักงานส่งเสริมวิสาหกิจขนาดกลางและขนาดย่อม (สสว.)

ตารางที่ 4.7 สัดส่วนจำนวนวิสาหกิจ จำแนกตามประเภทการจัดตั้ง ปี 2556 - ปี 2557 (ณ สิ้นปี 2557)

สัดส่วนต่อแหล่งข้อมูล (ร้อยละ)	SE		ME		SMEs		LE		ไม่ระบุ		Total	
	ปี 2556	ปี 2557	ปี 2556	ปี 2557	ปี 2556	ปี 2557	ปี 2556	ปี 2557	ปี 2556	ปี 2557	ปี 2556	ปี 2557
นิติบุคคล	20.49	21.16	81.72	81.96	20.78	21.45	90.91	91.04	0.00	0.00	20.95	21.62
บุคคลธรรมดา	76.83	76.25	18.28	18.04	76.56	75.98	9.09	8.96	100.00	100.00	76.39	75.81
วิสาหกิจชุมชน	2.68	2.59	0.00	0.00	2.67	2.58	0.00	0.00	0.00	0.00	2.66	2.57
รวม	100.00	100.00	100.00	100.00	100.00	100.00	100.00	100.00	100.00	100.00	100.00	100.00

ประมวลผลโดย : สำนักงานส่งเสริมวิสาหกิจขนาดกลางและขนาดย่อม (สสว.)

ตารางที่ 4.8 สัดส่วนจำนวนวิสาหกิจ จำแนกตามขนาดวิสาหกิจ ปี 2556 - ปี 2557 (ณ สิ้นปี 2557)

สัดส่วนต่อแหล่งข้อมูล (ร้อยละ)	SE		ME		SMEs		LE		ไม่ระบุ		Total	
	ปี 2556	ปี 2557	ปี 2556	ปี 2557	ปี 2556	ปี 2557	ปี 2556	ปี 2557	ปี 2556	ปี 2557	ปี 2556	ปี 2557
นิติบุคคล	97.08	97.15	1.81	1.77	98.89	98.92	1.11	1.08	0.00	0.00	100.00	100.00
บุคคลธรรมดา	99.84	99.84	0.11	0.11	99.95	99.95	0.03	0.03	0.02	0.02	100.00	100.00
วิสาหกิจชุมชน	100.00	100.00	0.00	0.00	100.00	100.00	0.00	0.00	0.00	0.00	100.00	100.00
รวม	99.27	99.26	0.46	0.47	99.73	99.73	0.26	0.26	0.01	0.01	100.00	100.00

ประมวลผลโดย : สำนักงานส่งเสริมวิสาหกิจขนาดกลางและขนาดย่อม (สสว.)

• ภาพรวมจำนวนวิสาหกิจที่เป็นวิสาหกิจชุมชน

เมื่อพิจารณาถึงจำนวนวิสาหกิจที่เป็นวิสาหกิจชุมชน จำแนกตามจังหวัดที่มีสัดส่วนสูงสุดในปี 2557 พบว่า จังหวัดอุบลราชธานี มีจำนวนวิสาหกิจชุมชน จำนวน 3,898 ราย เพิ่มขึ้นจากปี 2556 จำนวน 214 ราย คิดเป็นสัดส่วนร้อยละ 5.53 ของจำนวนวิสาหกิจชุมชนทั่วประเทศ มีอัตราการขยายตัวร้อยละ 5.81 เมื่อเทียบกับจำนวนวิสาหกิจชุมชนในจังหวัดเดียวกันของปีที่ผ่านมา รองลงมาคือ จังหวัดร้อยเอ็ด มีจำนวนวิสาหกิจชุมชน จำนวน 3,529 ราย เพิ่มขึ้นจากปี 2556 จำนวน 83 ราย คิดเป็นสัดส่วนร้อยละ 5.00 ของจำนวนวิสาหกิจชุมชนทั่วประเทศ มีอัตราการขยายตัวร้อยละ 2.41 เมื่อเทียบกับจำนวนวิสาหกิจชุมชนในจังหวัดเดียวกันของปีที่ผ่านมา และจังหวัด เชียงราย มีจำนวนวิสาหกิจชุมชน จำนวน 2,938 ราย เพิ่มขึ้นจากปี 2556 จำนวน 58 ราย คิดเป็นสัดส่วนร้อยละ 4.17 ของจำนวนวิสาหกิจชุมชนทั่วประเทศ มีอัตราการขยายตัวร้อยละ 2.01 เมื่อเทียบกับจำนวนวิสาหกิจชุมชนในจังหวัดเดียวกันของปีที่ผ่านมา ดังตารางที่ 4.9

๑๓ ตารางที่ 4.9 จำนวนวิสาหกิจชุมชน จำแนกตามจังหวัด สูงสุด 10 อันดับ ปี 2556 - ปี 2557

จังหวัด	จำนวนวิสาหกิจชุมชน (ราย)				เพิ่มขึ้น/ ลดลง (ร้อยละ)	อัตราการ ขยายตัว 2557/2556
	ปี 2556	สัดส่วน	ปี 2557	สัดส่วน		
อุบลราชธานี	3,684	5.08%	3,898	5.53%	214	5.81%
ร้อยเอ็ด	3,446	4.76%	3,529	5.00%	83	2.41%
เชียงราย	2,880	3.97%	2,938	4.17%	58	2.01%
เชียงใหม่	2,821	3.89%	2,793	3.96%	-28	-0.99%
อุดรธานี	2,194	3.03%	2,217	3.14%	23	1.05%
ขอนแก่น	2,137	2.95%	2,199	3.12%	62	2.90%
ศรีสะเกษ	2,245	3.10%	2,160	3.06%	-85	-3.79%
บุรีรัมย์	1,971	2.72%	2,050	2.91%	79	4.01%
มหาสารคาม	2,021	2.79%	2,040	2.89%	19	0.94%
กาฬสินธุ์	1,892	2.61%	1,939	2.75%	47	2.48%
อื่นๆ	47,167	65.10%	44,756	63.47%	-2,411	-5.11%
รวม	72,458	100.00%	70,519	100.00%	-1,939	-2.68%

ที่มา : ฐานข้อมูลวิสาหกิจชุมชน จาก สำนักงานเลขาธิการคณะกรรมการส่งเสริมวิสาหกิจชุมชน กรมส่งเสริมการค้าระหว่างประเทศ
ประมวลผลโดย : สำนักงานส่งเสริมวิสาหกิจขนาดกลางและขนาดย่อม (สสว.)

เมื่อพิจารณาถึงจำนวนวิสาหกิจชุมชนที่จำแนกตามกิจกรรมทางเศรษฐกิจสูงสุด 10 อันดับ ปี 2557 พบว่า ในปี 2557 มีจำนวนวิสาหกิจชุมชนอยู่ในหมวดการเพาะปลูก และการเลี้ยงสัตว์ มากที่สุด มีจำนวน 27,606 ราย ลดลงจากปี 2556 จำนวน 990 ราย คิดเป็นสัดส่วนร้อยละ 39.15 ของจำนวนวิสาหกิจชุมชนทั้งประเทศ มีอัตราการหดตัวร้อยละ 3.46 เมื่อเทียบกับหมวดเดียวกันของปีที่ผ่านมา รองลงมาคือ หมวดการผลิตผลิตภัณฑ์อาหาร มีจำนวนวิสาหกิจชุมชน จำนวน 8,412 ราย ลดลงจากปี 2556 จำนวน 42 ราย คิดเป็นสัดส่วนร้อยละ 11.93 ของจำนวนวิสาหกิจชุมชนทั้งประเทศ มีอัตราการหดตัวร้อยละ 0.50 เมื่อเทียบกับหมวดเดียวกันของปีที่ผ่านมา และ หมวดการผลิตสิ่งทอ มีจำนวนวิสาหกิจชุมชน จำนวน 5,797 ราย ลดลงจากปี 2556 จำนวน 159 ราย คิดเป็นสัดส่วนร้อยละ 8.22 ของจำนวนวิสาหกิจชุมชนทั้งประเทศ มีอัตราการหดตัวร้อยละ 2.67 เมื่อเทียบกับหมวดเดียวกันของปีที่ผ่านมา ดังตารางที่ 4.10

ตารางที่ 4.10 จำนวนวิสาหกิจชุมชน จำแนกตามกิจกรรมทางเศรษฐกิจ สูงสุด 10 อันดับ ปี 2556 - ปี 2557

รหัส TSIC 2 หลัก	รายละเอียดกิจกรรมทางเศรษฐกิจ	วิสาหกิจ ชุมชน ปี 2556	สัดส่วน ปี 2556	วิสาหกิจ ชุมชน ปี 2557	สัดส่วน ปี 2557	อัตราการ ขยายตัว 2557/ 2556
01	การเพาะปลูก และการเลี้ยงสัตว์	28,596	39.47%	27,606	39.15%	-3.46%
10	การผลิตผลิตภัณฑ์อาหาร	8,454	11.67%	8,412	11.93%	-0.50%
13	การผลิตสิ่งทอ	5,956	8.22%	5,797	8.22%	-2.67%
20	การผลิตเคมีภัณฑ์ขั้นมูลฐาน ปุ๋ยเคมี และสารประกอบ	6,192	8.55%	5,704	8.09%	-7.88%
16	การผลิตไม้และผลิตภัณฑ์จากไม้	3,170	4.37%	3,067	4.35%	-3.25%
64	กิจกรรมบริการทางการเงิน ยกเว้น การประกันภัย และกองทุนบำเหน็จบำนาญ	2,770	3.82%	2,700	3.83%	-2.53%
14	การผลิตเสื้อผ้าเครื่องแต่งกาย	2,611	3.60%	2,527	3.58%	-3.22%
11	การผลิตเครื่องดัด	2,255	3.11%	2,208	3.13%	-2.08%
32	การผลิตผลิตภัณฑ์ประเภทอื่นๆ	2,301	3.18%	2,098	2.98%	-8.82%
03	การประมง และการเพาะเลี้ยงสัตว์น้ำ	2,013	2.78%	1,892	2.68%	-6.01%
47	การขายปลีกยกเว้นยานยนต์ และ จักรยานยนต์	1,592	2.20%	1,557	2.21%	-2.20%
	อื่นๆ	6,548	9.04%	6,951	9.86%	6.15%
	รวม	72,458	100.00%	70,519	100.00%	-2.68%

ที่มา : ฐานข้อมูลวิสาหกิจชุมชน จากสำนักงานเลขาธิการคณะกรรมการส่งเสริมวิสาหกิจชุมชน กรมส่งเสริมการค้าระหว่างประเทศ
ประมวลผลโดย : สำนักงานส่งเสริมวิสาหกิจขนาดกลางและขนาดย่อม (สสว.)

4.2.2 ภาพรวมจำนวนวิสาหกิจ จำแนกตามกลุ่มจังหวัด และจังหวัด

เมื่อพิจารณาถึงภาพรวมจำนวนวิสาหกิจขนาดกลางและขนาดย่อม จำแนกตามกลุ่มจังหวัด และจังหวัด ในปี 2557 พบว่า กลุ่มจังหวัดภาคตะวันออกเฉียงเหนือตอนกลาง ซึ่งประกอบไปด้วย จังหวัดกาฬสินธุ์ ขอนแก่น มหาสารคาม และร้อยเอ็ด มีจำนวนวิสาหกิจขนาดกลางและขนาดย่อม สูงสุด มีจำนวน 217,191 ราย คิดเป็นสัดส่วนร้อยละ 7.94 ของวิสาหกิจขนาดกลางและขนาดย่อม ทั้งประเทศ โดยมีอัตราการขยายตัวเพิ่มขึ้นร้อยละ 0.31 ของกลุ่มจังหวัดเดียวกันในปีที่ผ่านมา รองลงมาคือ กลุ่มจังหวัดภาคตะวันออกเฉียงเหนือตอนล่าง 1 ซึ่งประกอบด้วยจังหวัดชัยภูมิ นครราชสีมา บุรีรัมย์ และสุรินทร์ มีจำนวนวิสาหกิจขนาดกลางและขนาดย่อม ทั้งสิ้น 205,010 ราย คิดเป็นร้อยละ 7.49 ของวิสาหกิจขนาดกลางและขนาดย่อมทั้งประเทศ โดยมีอัตราการขยายตัว เพิ่มขึ้นร้อยละ 0.16 ของกลุ่มจังหวัดเดียวกันในปีที่ผ่านมา ดังตารางที่ 4.11

สำหรับภาพรวมจำนวนวิสาหกิจขนาดกลางและขนาดย่อม จำแนกตามจังหวัด ในปี 2557 พบว่า กรุงเทพมหานคร มีจำนวนวิสาหกิจขนาดกลางและขนาดย่อมสูงที่สุด โดยมีจำนวนทั้งสิ้น 489,066 ราย คิดเป็นสัดส่วนร้อยละ 17.87 ของวิสาหกิจขนาดกลางและขนาดย่อมทั้งประเทศ รองลงมาอยู่ในจังหวัดเชียงใหม่ มีจำนวน 95,911 ราย คิดเป็นร้อยละ 3.50 ของวิสาหกิจขนาดกลาง และขนาดย่อมทั้งประเทศ โดยจังหวัดที่มีจำนวนวิสาหกิจขนาดกลางและขนาดย่อมน้อยที่สุด คือจังหวัดสมุทรสงคราม โดยมีจำนวนทั้งสิ้น 5,433 ราย คิดเป็นสัดส่วนร้อยละ 0.20 ของวิสาหกิจ ขนาดกลางและขนาดย่อมทั้งประเทศ ดังตารางที่ 4.12

ตารางที่ 4.11 จำนวนวิสาหกิจขนาดกลางและขนาดย่อม จำแนกตามจังหวัด และกลุ่มจังหวัด ปี 2556 - ปี 2557

กลุ่มจังหวัด	จังหวัด	จำนวนวิสาหกิจขนาดกลางและขนาดย่อม (ราย)				อัตราการขยายตัว (%)	
		ปี 2556		ปี 2557		ปี 2557 / ปี 2556	
		แยกตาม จังหวัด	แยกตาม กลุ่ม จังหวัด	แยกตาม จังหวัด	แยกตาม กลุ่ม จังหวัด	แยกตาม จังหวัด	แยกตาม กลุ่ม จังหวัด
1. กลุ่มจังหวัด ภาคกลางตอนบน 1	นนทบุรี	52,755	165,931	54,172	169,035	2.69%	1.87%
	พระนครศรีอยุธยา	35,397		35,588		0.54%	
	ปทุมธานี	58,754		60,145		2.37%	
	สระบุรี	19,025		19,130		0.55%	
2. กลุ่มจังหวัด ภาคกลาง ตอนบน 2	ลพบุรี	25,750	55,837	25,785	55,895	0.14%	0.10%
	สิงห์บุรี	9,536		9,537		0.01%	
	ชัยนาท	9,927		9,960		0.33%	
	อ่างทอง	10,624		10,613		-0.10%	
3. กลุ่มจังหวัด ภาคกลาง ตอนกลาง	ฉะเชิงเทรา	20,216	135,062	20,367	136,665	0.75%	1.19%
	สมุทรปราการ	71,334		72,698		1.91%	
	นครนายก	7,527		7,504		-0.31%	
	สระแก้ว	20,810		20,861		0.25%	
	ปราจีนบุรี	15,175		15,235		0.40%	
4. กลุ่มจังหวัด ภาคกลาง ตอนล่าง 1	ราชบุรี	27,139	115,650	27,079	116,089	-0.22%	0.38%
	สุพรรณบุรี	21,978		21,989		0.05%	
	นครปฐม	36,871		37,328		1.24%	
	กาญจนบุรี	29,662		29,693		0.10%	
5. กลุ่มจังหวัด ภาคกลาง ตอนล่าง 2	เพชรบุรี	16,166	72,163	16,214	72,635	0.30%	0.65%
	ประจวบคีรีขันธ์	21,863		21,863		0.00%	
	สมุทรสงคราม	5,464		5,433		-0.57%	
	สมุทรสาคร	28,670		29,125		1.59%	
6. กลุ่มจังหวัดภาคใต้ ฝั่งอ่าวไทย	ชุมพร	18,332	153,265	18,380	154,075	0.26%	0.53%
	นครศรีธรรมราช	56,211		56,299		0.16%	
	พัทลุง	25,529		25,583		0.21%	
	สุราษฎร์ธานี	53,193		53,813		1.17%	

กลุ่มจังหวัด	จังหวัด	จำนวนวิสาหกิจขนาดกลางและขนาดย่อม (ราย)				อัตราการขยายตัว (%)	
		ปี 2556		ปี 2557		ปี 2557 / ปี 2556	
		แยกตาม จังหวัด	แยกตาม กลุ่ม จังหวัด	แยกตาม จังหวัด	แยกตาม กลุ่ม จังหวัด	แยกตาม จังหวัด	แยกตาม กลุ่ม จังหวัด
7. กลุ่มจังหวัดภาคใต้ ฝั่งอันดามัน	กระบี่	17,142	99,978	17,186	100,875	0.26%	0.90%
	ตรัง	28,101		28,105		0.01%	
	พังงา	12,662		12,608		-0.43%	
	ภูเก็ต	33,732		34,637		2.68%	
	ระนอง	8,341		8,339		-0.02%	
8. กลุ่มจังหวัดภาคใต้ ชายแดน	นราธิวาส	20,710	110,207	20,724	110,303	0.07%	0.09%
	ปัตตานี	17,491		17,438		-0.30%	
	ยะลา	10,588		10,600		0.11%	
	สงขลา	48,471		48,615		0.30%	
	สตูล	12,947		12,926		-0.16%	
9. กลุ่มจังหวัด ภาคตะวันออก	ชลบุรี	81,375	136,932	83,929	140,271	3.14%	2.44%
	ระยอง	32,880		33,538		2.00%	
	จันทบุรี	14,507		14,601		0.65%	
	ตราด	8,170		8,203		0.40%	
10. กลุ่มจังหวัด ภาคตะวันออก เชิงเหนือตอนบน 1	อุดรธานี	39,252	96,412	39,387	96,230	0.34%	-0.19%
	หนองบัวลำภู	16,095		16,033		-0.39%	
	หนองคาย	16,201		16,189		-0.07%	
	เลย	16,634		16,349		-1.71%	
	บึงกาฬ	8,230		8,272		0.51%	
11. กลุ่มจังหวัด ภาคตะวันออก เชิงเหนือตอนบน 2	สกลนคร	26,841	64,192	26,992	64,149	0.56%	-0.07%
	นครพนม	24,200		24,069		-0.54%	
	มุกดาหาร	13,151		13,088		-0.48%	
12. กลุ่มจังหวัด ภาคตะวันออก เชิงเหนือตอนกลาง	กาฬสินธุ์	39,912	216,527	39,984	217,191	0.18%	0.31%
	ขอนแก่น	80,328		80,612		0.35%	
	มหาสารคาม	41,687		41,783		0.23%	
	ร้อยเอ็ด	54,600		54,812		0.39%	
13. กลุ่มจังหวัด ภาคตะวันออก ตอนล่าง 1	ชัยภูมิ	32,196	204,673	32,225	205,010	0.09%	0.16%
	นครราชสีมา	77,922		78,093		0.22%	
	บุรีรัมย์	41,242		41,406		0.40%	
	สุรินทร์	53,313		53,286		-0.05%	

กลุ่มจังหวัด	จังหวัด	จำนวนวิสาหกิจขนาดกลางและขนาดย่อม (ราย)				อัตราการขยายตัว (%)	
		ปี 2556		ปี 2557		ปี 2557 / ปี 2556	
		แยกตาม จังหวัด	แยกตาม กลุ่ม จังหวัด	แยกตาม จังหวัด	แยกตาม กลุ่ม จังหวัด	แยกตาม จังหวัด	แยกตาม กลุ่ม จังหวัด
14. กลุ่มจังหวัด ภาคตะวันออกเฉียง เหนือ ตอนล่าง 2	ยโสธร	19,779	125,916	19,823	126,532	0.22%	0.49%
	ศรีสะเกษ	39,337		39,328		-0.02%	
	อำนาจเจริญ	12,028		12,156		1.06%	
	อุบลราชธานี	54,772		55,225		0.83%	
15. กลุ่มจังหวัด ภาคเหนือตอนบน 1	เชียงใหม่	95,240	158,128	95,911	159,117	0.70%	0.63%
	ลำพูน	25,825		25,994		0.65%	
	ลำปาง	30,125		30,256		0.43%	
	แม่ฮ่องสอน	6,938		6,956		0.26%	
16. กลุ่มจังหวัด ภาคเหนือตอนบน 2	เชียงราย	49,783	134,819	49,980	135,279	0.40%	0.34%
	พะเยา	22,536		22,590		0.24%	
	แพร่	36,893		36,942		0.13%	
	น่าน	25,607		25,767		0.62%	
17. กลุ่มภาคเหนือ ตอนล่าง 1	พิษณุโลก	31,178	112,184	31,284	112,636	0.34%	0.40%
	ตาก	17,048		17,120		0.42%	
	สุโขทัย	17,373		17,371		-0.01%	
	อุดรดิตถ์	15,442		15,571		0.84%	
	เพชรบูรณ์	31,143		31,290		0.47%	
18. กลุ่มจังหวัด ภาคเหนือตอนล่าง 2	นครสวรรค์	31,508	74,953	31,627	75,037	0.38%	0.11%
	อุทัยธานี	8,561		8,583		0.26%	
	กำแพงเพชร	21,095		21,038		-0.27%	
	พิจิตร	13,789		13,789		0.00%	
	กรุงเทพมหานคร		482,553		489,066		1.35%
	ไม่ระบุจังหวัด		656		654		-0.30%
รวม			2,716,038		2,736,744		0.76%

ประมวลผลโดย : สำนักงานส่งเสริมวิสาหกิจขนาดกลางและขนาดย่อม

ตารางที่ 4.12 จำนวนวิสาหกิจ ตามรายจังหวัด และขนาดของวิสาหกิจ ปี 2557

จังหวัด	SE	ME	SMEs	LE	N/A	Total
เชียงใหม่	95,633	278	95,911	105	30	96,046
เชียงราย	49,858	122	49,980	32	-	50,012
เพชรบูรณ์	16,156	58	16,214	28	34	16,276
เพชรบูรณ์	31,254	36	31,290	6	4	31,300
เลย	16,333	16	16,349	4	1	16,354
แพร่	36,912	30	36,942	4	1	36,947
แม่ฮ่องสอน	6,940	16	6,956	2	-	6,958
กระบี่	17,122	64	17,186	26	8	17,220
กรุงเทพมหานคร	484,170	4,896	489,066	3,283	32	492,381
กาญจนบุรี	29,636	57	29,693	19	7	29,719
กาฬสินธุ์	39,946	38	39,984	14	10	40,008
กำแพงเพชร	20,987	51	21,038	18	6	21,062
ขอนแก่น	80,464	148	80,612	61	4	80,677
จันทบุรี	14,559	42	14,601	17	-	14,618
ฉะเชิงเทรา	20,155	212	20,367	137	-	20,504
ชลบุรี	83,153	776	83,929	445	7	84,381
ชัยนาท	9,934	26	9,960	5	1	9,966
ชัยภูมิ	32,173	52	32,225	12	1	32,238
ชุมพร	18,333	47	18,380	16	2	18,398
ตรัง	28,059	46	28,105	14	4	28,123
ตราด	8,175	28	8,203	6	1	8,210
ตาก	17,091	29	17,120	10	-	17,130
นครนายก	7,475	29	7,504	4	-	7,508
นครปฐม	37,138	190	37,328	72	10	37,410
นครพนม	23,951	118	24,069	39	-	24,108
นครราชสีมา	77,906	187	78,093	87	12	78,192
นครศรีธรรมราช	56,213	86	56,299	26	39	56,364
นครสวรรค์	31,550	77	31,627	32	1	31,660
นนทบุรี	53,882	290	54,172	148	1	54,321
นราธิวาส	20,699	25	20,724	7	4	20,735
น่าน	25,749	18	25,767	2	2	25,771
บึงกาฬ	8,259	13	8,272	1	-	8,273
บุรีรัมย์	41,340	66	41,406	33	1	41,440
ปทุมธานี	59,752	393	60,145	229	9	60,383
ประจวบคีรีขันธ์	21,787	76	21,863	25	-	21,888
ปราจีนบุรี	15,150	85	15,235	69	2	15,306
ปัตตานี	17,406	32	17,438	6	-	17,444
พระนครศรีอยุธยา	35,360	228	35,588	163	3	35,754
พะเยา	22,550	40	22,590	6	6	22,602

จังหวัด	SE	ME	SMEs	LE	N/A	Total
พังงา	12,551	57	12,608	16	32	12,656
พัทลุง	25,564	19	25,583	1	4	25,588
พิจิตร	13,760	29	13,789	7	5	13,801
พิษณุโลก	31,224	60	31,284	23	2	31,309
ภูเก็ต	34,335	302	34,637	152	3	34,792
มหาสารคาม	41,718	65	41,783	71	-	41,854
มุกดาหาร	13,078	10	13,088	2	4	13,094
ยโสธร	19,794	29	19,823	4	2	19,829
ยะลา	10,573	27	10,600	3	1	10,604
ร้อยเอ็ด	54,742	70	54,812	20	3	54,835
ระนอง	8,309	30	8,339	10	1	8,350
ระยอง	33,194	344	33,538	253	1	33,792
ราชบุรี	26,979	100	27,079	38	4	27,121
ลพบุรี	25,727	58	25,785	17	2	25,804
ลำปาง	30,214	42	30,256	20	4	30,280
ลำพูน	25,931	63	25,994	30	3	26,027
ศรีสะเกษ	39,265	63	39,328	21	2	39,351
สกลนคร	26,967	25	26,992	3	-	26,995
สงขลา	48,408	207	48,615	96	19	48,730
สตูล	12,908	18	12,926	3	-	12,929
สมุทรปราการ	71,829	869	72,698	493	7	73,198
สมุทรสงคราม	5,407	26	5,433	9	1	5,443
สมุทรสาคร	28,691	434	29,125	196	-	29,321
สระแก้ว	20,835	26	20,861	16	-	20,877
สระบุรี	19,036	94	19,130	55	4	19,189
สิงห์บุรี	9,510	27	9,537	8	-	9,545
สุโขทัย	17,344	27	17,371	6	2	17,379
สุพรรณบุรี	21,915	74	21,989	20	1	22,010
สุราษฎร์ธานี	53,637	176	53,813	74	10	53,897
สุรินทร์	53,218	68	53,286	12	1	53,299
หนองคาย	16,158	31	16,189	12	2	16,203
หนองบัวลำภู	16,007	26	16,033	4	4	16,041
อ่างทอง	10,590	23	10,613	5	1	10,619
อำนาจเจริญ	12,137	19	12,156	3	4	12,163
อุดรธานี	39,310	77	39,387	27	4	39,418
อุดรดิตต์	15,551	20	15,571	6	1	15,578
อุทัยธานี	8,573	10	8,583	4	-	8,587
อุบลราชธานี	55,113	112	55,225	56	14	55,295
ไม่สามารถระบุจังหวัดได้	620	34	654	53	1	708
รวม	2,723,932	12,812	2,736,744	7,062	392	2,744,198

ประมวลผลโดย : สำนักงานส่งเสริมวิสาหกิจขนาดกลางและขนาดย่อม

4.2.3 ภาพรวมจำนวนวิสาหกิจ จำแนกตามกิจกรรมทางเศรษฐกิจ

เมื่อพิจารณาจากจำนวนวิสาหกิจ จำแนกตามกิจกรรมทางเศรษฐกิจและจังหวัด ในปี 2557 สามารถพิจารณาจำแนกตามขนาดของวิสาหกิจ ดังตารางที่ 4.13 ได้ดังนี้

วิสาหกิจขนาดย่อม (SE) มีจำนวนวิสาหกิจตามกิจกรรมทางเศรษฐกิจในหมวด G การขายส่งและการขายปลีก การซ่อมยานยนต์และจักรยานยนต์ฯ มากที่สุด โดยมีจำนวนวิสาหกิจสูงถึง 1,159,715 ราย อยู่ในสาขาการขายปลีกยกเว้นยานยนต์ และจักรยานยนต์มากที่สุด จำนวน 802,717 ราย ซึ่งจังหวัดที่มีจำนวนวิสาหกิจสูงที่สุดในหมวด G นี้ ยกเว้นกรุงเทพมหานคร ได้แก่ จังหวัดนครราชสีมา มีจำนวนวิสาหกิจ จำนวน 40,842 ราย จังหวัดเชียงใหม่ มีจำนวนวิสาหกิจ จำนวน 35,304 ราย และจังหวัดขอนแก่น มีจำนวนวิสาหกิจ จำนวน 31,902 ราย ตามลำดับ รองลงมาคือ กิจกรรมทางเศรษฐกิจในหมวด C การผลิตอุตสาหกรรมนั้น มีจำนวนวิสาหกิจทั้งสิ้น จำนวน 487,754 ราย อยู่ในสาขาการผลิตผลิตภัณฑ์อาหารมากที่สุด จำนวน 115,226 ราย ซึ่งจังหวัดที่มีจำนวนวิสาหกิจสูงที่สุดในหมวด C นี้ ยกเว้นกรุงเทพมหานคร ได้แก่ จังหวัดสุรินทร์ มีจำนวนวิสาหกิจ จำนวน 21,886 ราย จังหวัดเชียงใหม่ มีจำนวนวิสาหกิจ จำนวน 18,320 ราย และจังหวัดขอนแก่น มีจำนวนวิสาหกิจ จำนวน 17,726 ราย ตามลำดับ

วิสาหกิจขนาดกลาง (ME) มีจำนวนวิสาหกิจตามกิจกรรมทางเศรษฐกิจในหมวด C การผลิตอุตสาหกรรมมากที่สุด โดยมีจำนวนวิสาหกิจ จำนวน 4,150 ราย อยู่ในสาขาการผลิตผลิตภัณฑ์อาหารมากที่สุด จำนวน 733 ราย ซึ่งจังหวัดที่มีจำนวนวิสาหกิจสูงที่สุดในหมวด C นี้ ยกเว้นกรุงเทพมหานคร ได้แก่ จังหวัดสมุทรปราการ มีจำนวนวิสาหกิจ จำนวน 508 ราย จังหวัดชลบุรี มีจำนวนวิสาหกิจ จำนวน 318 ราย และจังหวัดสมุทรสาคร จำนวน 282 ราย ตามลำดับ รองลงมาคือ กิจกรรมทางเศรษฐกิจในหมวด G การขายส่งและการขายปลีก การซ่อมยานยนต์ และจักรยานยนต์ฯ โดยมีจำนวนวิสาหกิจ จำนวน 2,924 ราย อยู่ในการขายส่ง ยกเว้นยานยนต์ และจักรยานยนต์มากที่สุด จำนวน 1,258 ราย ซึ่งจังหวัดที่มีจำนวนวิสาหกิจสูงที่สุดในหมวด G นี้ ยกเว้นกรุงเทพมหานคร ได้แก่ จังหวัดสมุทรปราการ มีจำนวนวิสาหกิจ จำนวน 136 ราย จังหวัดชลบุรี มีจำนวนวิสาหกิจ จำนวน 116 ราย และจังหวัดเชียงใหม่ มีจำนวนวิสาหกิจ จำนวน 88 ราย ตามลำดับ

วิสาหกิจขนาดใหญ่ (LE) มีจำนวนวิสาหกิจตามกิจกรรมทางเศรษฐกิจในหมวด C การผลิตอุตสาหกรรมมากที่สุด โดยมีจำนวนวิสาหกิจ จำนวน 2,394 ราย อยู่ในสาขาการผลิตผลิตภัณฑ์อาหารมากที่สุด จำนวน 374 ราย ซึ่งจังหวัดที่มีจำนวนวิสาหกิจสูงที่สุดในหมวด C นี้ ยกเว้นกรุงเทพมหานคร ได้แก่ จังหวัดสมุทรปราการ มีจำนวนวิสาหกิจ จำนวน 267 ราย จังหวัดชลบุรี มีจำนวนวิสาหกิจ จำนวน 234 ราย และจังหวัดระยอง มีจำนวนวิสาหกิจ จำนวน 186 ราย ตามลำดับ รองลงมาคือ กิจกรรมทางเศรษฐกิจในหมวด G การขายส่งและการขายปลีก การซ่อมยานยนต์และจักรยานยนต์ฯ โดยมีจำนวนวิสาหกิจ จำนวน 1,966 ราย อยู่ในการขายส่ง ยกเว้นยานยนต์และจักรยานยนต์มากที่สุด จำนวน 844 ราย ซึ่งจังหวัดที่มีจำนวนวิสาหกิจสูงที่สุดในหมวด G นี้ ยกเว้นกรุงเทพมหานคร ได้แก่ จังหวัดสมุทรปราการ มีจำนวนวิสาหกิจ จำนวน 100 ราย จังหวัดชลบุรี มีจำนวนวิสาหกิจ จำนวน 77 ราย และจังหวัดมหาสารคาม มีจำนวนวิสาหกิจ จำนวน 67 ราย ตามลำดับ

นิสิตศึกษานาดกลาง (SE)																						
A	B	C	D	E	F	G	H	I	J	K	L	M	N	NA	O	P	Q	R	S	T	Total	
นมทู่	125	91	5,668	134	63	4,418	21,202	846	3,422	1,283	320	2,900	3,468	2,631	-	-	161	142	3,171	3,817	-	53,882
นมกรีก/ด	102	9	2,624	5	5	481	10,920	270	4,280	140	27	366	81	298	2	-	2	1	78	1,008	-	20,699
นม	623	10	10,236	-	19	823	8,423	771	1,843	90	31	472	175	311	5	-	6	4	326	1,521	-	25,749
บิงกาท	84	6	1,906	19	7	191	4,182	196	771	75	7	69	57	66	5	-	1	1	57	569	-	8,259
บุรุษ	979	16	11,892	24	47	1,042	18,910	1,362	2,788	249	60	383	266	591	56	-	9	9	427	2,230	-	41,340
บุรุษ	195	37	6,118	121	79	4,064	23,897	1,211	4,815	694	160	6,378	1,994	2,294	3	-	111	115	1,709	5,735	2	59,762
บุรุษ	295	12	1,365	9	6	614	9,633	184	3,623	136	118	1,948	345	560	1	-	18	14	380	2,126	-	21,787
บุรุษ	107	3	2,896	26	18	504	6,967	363	1,515	61	22	832	151	293	-	-	7	13	353	1,119	-	15,160
บุรุษ	265	6	3,621	-	4	653	8,246	162	2,672	109	24	330	108	282	2	-	4	4	66	648	-	17,406
บุรุษ	96	18	5,494	23	48	1,310	14,503	1,286	3,798	134	69	3,541	414	855	-	-	21	24	742	2,984	-	35,360
บุรุษ	597	4	7,017	5	27	813	7,479	1,215	2,061	309	160	614	166	390	3	-	3	-	101	1,586	-	22,550
บุรุษ	111	14	1,069	4	1	335	6,295	199	2,625	108	47	218	105	356	-	-	8	3	179	974	-	12,551
บุรุษ	175	1	5,154	3	9	1,728	10,670	716	2,489	229	71	203	185	1,077	1	-	6	5	227	2,615	-	25,564
บุรุษ	117	-	1,514	15	4	394	7,705	199	1,749	105	22	129	141	193	-	-	-	4	346	1,123	-	13,760
บุรุษ	421	8	4,775	4	21	968	13,597	467	4,206	128	52	1,499	378	565	-	-	11	10	1,202	2,912	-	31,224
บุรุษ	78	7	1,794	6	8	582	7,361	230	2,693	74	21	860	171	303	-	-	8	11	337	1,712	-	16,156
บุรุษ	1,049	15	6,619	3	23	837	14,532	895	3,089	174	55	407	259	537	2	-	11	5	633	2,409	-	31,254
บุรุษ	881	8	15,856	7	46	1,353	10,817	734	3,064	73	73	664	172	388	1	-	1	3	525	2,566	-	36,912
บุรุษ	139	25	1,737	8	25	1,536	9,394	466	6,388	543	475	4,955	1,672	2,410	-	1	303	86	445	3,707	-	34,395
บุรุษ	933	6	13,020	3	74	1,576	14,283	1,659	3,048	405	94	1,897	222	695	64	-	8	12	405	3,514	-	47,718
บุรุษ	367	11	4,848	5	10	549	4,666	447	848	66	56	137	76	117	1	-	2	5	137	730	-	13,078
บุรุษ	118	3	1,408	1	-	141	3,324	84	1,030	21	15	273	26	116	1	-	1	1	32	345	-	6,940
บุรุษ	476	2	8,040	10	45	637	6,618	508	1,116	142	62	203	108	162	4	-	2	1	345	1,313	-	19,794
บุรุษ	100	14	1,072	5	1	384	5,899	96	1,855	83	25	78	90	194	1	-	3	5	41	617	-	10,573
บุรุษ	1,505	10	17,200	12	67	2,763	19,412	1,946	3,991	356	316	654	336	513	1	-	6	20	981	4,651	-	54,742
บุรุษ	84	5	888	6	3	147	4,493	241	1,147	52	11	100	69	139	-	-	2	4	223	695	-	8,309

วิสาหกิจขนาดย่อม (SE)

จังหวัด	A	B	C	D	E	F	G	H	I	J	K	L	M	N	NA	O	P	Q	R	S	T	Total
ระยอง	187	25	3,179	13	82	1,884	14,248	637	4,642	266	81	2,118	722	1,156	4	-	25	38	283	3,594	-	33,194
ราชบุรี	167	40	3,866	33	46	816	12,886	405	3,714	176	31	777	301	423	-	-	11	11	694	2,582	-	26,979
ลพบุรี	302	16	3,156	6	28	617	13,304	571	3,396	242	39	534	215	451	1	-	8	29	513	2,299	-	25,727
ลำปาง	668	50	6,711	10	27	783	12,397	1,196	3,186	101	82	1,314	336	539	-	-	14	11	423	2,366	-	30,214
ลำพูน	433	7	7,778	6	36	772	8,866	1,029	2,210	151	44	1,760	169	318	1	-	10	8	277	2,056	-	25,931
เลย	846	32	2,359	-	6	344	7,605	296	1,854	116	147	474	159	165	26	-	3	1	837	1,063	-	16,333
ศรีสะเกษ	935	7	12,521	4	20	1,365	16,664	798	2,382	247	104	578	238	320	37	-	7	8	575	2,455	-	39,265
สกลนคร	743	6	7,871	9	12	818	12,345	703	1,725	203	92	480	171	298	8	-	9	10	153	1,311	-	26,967
สงขลา	298	35	4,092	14	18	1,598	25,050	772	6,570	488	150	1,927	756	1,323	3	-	43	34	386	4,839	-	48,408
สุโขทัย	185	4	1,541	3	7	373	6,299	223	2,390	137	34	300	91	296	1	-	3	2	94	925	-	12,908
สมุทรปราการ	107	23	11,364	110	131	3,189	29,165	2,046	5,440	636	271	7,503	1,960	2,048	1	-	79	87	1,516	6,153	-	71,829
สมุทรสงคราม	17	2	904	4	7	91	2,559	89	837	29	15	281	48	71	-	-	3	2	50	398	-	5,407
สมุทรสาคร	56	14	5,662	21	93	839	12,598	420	2,310	187	90	2,818	492	620	-	-	15	21	335	2,100	-	28,691
สระแก้ว	250	3	3,727	6	4	450	11,818	570	1,811	133	35	171	94	229	1	-	2	5	146	1,380	-	20,835
สระบุรี	235	92	2,022	11	23	875	9,778	506	1,914	83	61	907	259	578	1	-	11	15	279	1,386	-	19,086
สิงห์บุรี	57	1	1,588	4	25	271	3,928	395	1,106	51	15	782	76	161	2	-	1	2	293	752	-	9,510
สุโขทัย	275	6	3,799	5	4	385	8,293	412	1,690	148	28	120	158	246	3	-	4	4	344	1,410	-	17,344
สุพรรณบุรี	207	23	2,544	29	25	733	11,990	318	2,579	182	46	387	246	383	5	-	4	12	512	1,690	-	21,915
สุราษฎร์ธานี	359	61	3,022	14	13	1,769	25,114	361	8,860	735	195	3,701	1,148	2,094	2	-	240	67	447	5,435	-	53,637
สุรินทร์	807	17	21,886	12	46	1,741	18,771	1,123	3,603	303	80	767	252	304	3	-	9	4	1,073	2,417	-	53,218
หนองคาย	116	18	4,141	75	5	484	6,669	485	1,781	126	36	339	146	256	-	-	6	6	188	1,281	-	16,168
หนองบัวลำภู	584	1	5,691	2	9	371	6,333	239	1,077	153	33	176	90	232	-	-	4	5	121	886	-	16,007
อำนาจเจริญ	139	12	2,559	3	35	344	4,405	365	1,018	61	7	284	68	173	-	-	7	3	287	820	-	10,590
อุดรธานี	514	-	4,083	8	47	348	4,609	322	916	85	57	107	106	122	2	-	3	-	157	651	-	12,137
อุตรดิตถ์	850	21	5,271	28	50	1,263	20,201	739	3,857	614	161	1,404	488	680	48	-	26	41	369	3,199	-	39,310
อุทัยธานี	681	21	2,950	2	4	470	6,725	326	1,869	190	20	323	139	228	1	-	5	2	194	1,401	-	15,551
อุทัยธานี	158	3	1,231	4	9	276	4,407	223	1,090	57	9	111	58	149	-	-	1	1	142	644	-	8,573

วิสาหกิจขนาดย่อม (SE)																						
จังหวัด	A	B	C	D	E	F	G	H	I	J	K	L	M	N	NA	O	P	Q	R	S	T	Total
อุบลราชธานี	1,879	25	15,238	24	128	1,258	22,812	924	5,071	526	190	1,959	558	650	68	1	11	35	391	3,365	-	55,113
ไม่ดำเนินการ ระบุได้	-	-	592	-	1	3	13	-	3	-	-	-	-	-	3	-	-	3	1	1	-	620
รวมทั้งสิ้น	32,142	1,883	487,754	2,585	2,689	95,590	1,189,715	56,549	280,411	29,892	12,400	144,947	61,090	68,558	461	6	3,705	3,023	52,229	215,289	9	2,723,832

วิสาหกิจขนาดกลาง (ME)																					
Province Name Thai	A	B	C	D	E	F	G	H	I	J	K	L	M	N	O	P	Q	R	S	Total	
กระบี่	1	-	9	-	-	-	14	-	27	-	-	11	-	1	-	-	1	-	-	-	64
กรุงเทพมหานคร	46	37	1,089	70	17	198	962	256	301	85	192	1,172	145	139	35	46	51	35	4,896		
กาญจนบุรี	1	3	16	1	-	1	14	5	5	-	2	1	3	-	-	-	2	2	1	57	
กาฬสินธุ์	-	-	10	-	-	3	18	-	1	-	-	1	-	-	-	-	-	5	-	38	
กำแพงเพชร	1	3	15	2	-	2	22	1	1	-	1	1	-	-	-	-	1	1	-	51	
ขอนแก่น	4	1	44	2	3	7	43	4	12	3	1	8	1	1	2	-	12	-	148		
จันทบุรี	-	-	5	-	-	2	28	-	4	-	1	1	-	-	-	-	-	1	-	42	
ฉะเชิงเทรา	11	-	117	7	3	5	28	13	3	-	4	13	2	2	-	3	1	-	212		
ชลบุรี	9	5	318	4	6	16	116	36	92	3	13	111	10	22	2	3	6	4	776		
ชัยนาท	-	-	10	-	-	-	6	2	2	-	1	1	-	-	-	1	3	-	26		
ชัยภูมิ	2	-	22	-	-	1	20	1	1	-	-	-	-	-	-	1	-	4	-	52	
ชุมพร	-	2	8	-	-	2	22	3	6	-	-	2	-	1	-	-	1	-	-	47	
เชียงใหม่	-	1	36	-	6	6	38	4	18	-	-	7	-	-	-	2	1	2	1	122	
เชียงใหม่ใหม่	8	4	48	-	-	7	88	8	36	1	1	46	3	4	6	5	5	8	278		
ศรีสะเกษ	3	1	19	1	-	-	12	-	3	-	1	3	-	-	-	1	2	-	46		
ตราด	-	-	3	-	1	-	9	1	9	-	-	2	2	1	-	-	-	-	28		
ตาก	-	-	8	1	-	1	12	1	2	-	-	4	-	-	-	-	-	-	29		
นครนายก	4	-	7	-	-	2	3	-	6	-	1	3	-	1	-	-	-	2	-	29	

จังหวัดบึงกาฬ (ME)

Province Name Thai	A	B	C	D	E	F	G	H	I	J	K	L	M	N	P	Q	R	S	Total
นครธม	8	4	91	3	2	4	43	6	1	2	3	12	-	-	2	2	3	2	190
นครพนม	1	1	50	-	1	5	28	6	3	2	2	13	2	3	-	1	-	-	118
นครราชสีมา	7	6	58	13	-	5	41	8	19	-	3	15	2	-	2	4	4	-	187
นครศรีธรรมราช	1	2	26	-	1	2	38	1	4	-	1	5	-	3	-	2	-	-	86
นครสวรรค์	2	-	8	1	1	2	36	11	6	-	-	4	-	1	-	5	-	-	77
หนองบัว	3	-	81	2	2	20	75	11	9	9	9	44	7	12	1	2	2	1	290
นราธิวาส	1	1	5	-	-	3	11	-	1	-	-	1	-	-	-	1	-	-	25
น่าน	-	-	10	-	1	-	6	-	-	-	-	-	-	1	-	-	-	-	18
นิงคัพ	-	-	13	-	-	-	-	-	-	-	-	-	-	-	-	-	-	-	13
บุรีรัมย์	12	1	15	-	-	8	21	2	2	1	-	2	-	-	-	1	1	-	66
บึงกาฬ	4	1	158	8	-	17	70	21	10	4	5	70	5	8	4	3	4	1	393
ประจวบคีรีขันธ์	-	-	18	2	-	2	21	5	16	-	-	8	1	1	-	1	1	-	76
ปราจีนบุรี	2	-	56	-	-	4	12	3	-	-	-	3	2	1	-	-	2	-	85
ปัตตานี	1	-	9	2	-	-	15	-	1	-	-	4	-	-	-	-	-	-	32
พระนครศรีอยุธยา	1	-	129	3	-	2	33	24	6	-	7	6	2	9	-	1	5	-	228
พะเยา	-	-	20	-	5	-	13	1	1	-	-	-	-	-	-	-	-	-	40
พังงา	1	1	7	-	-	1	8	-	26	-	2	5	2	3	-	-	-	1	57
พัทลุง	-	-	5	-	-	-	9	-	1	-	-	-	-	-	-	1	3	-	19
พิจิตร	-	-	9	-	-	3	15	-	-	-	-	2	-	-	-	-	-	-	29
พิษณุโลก	-	1	17	-	1	5	14	3	5	-	1	5	2	-	1	3	2	-	60
เพชรบุรี	-	-	19	-	-	1	17	-	11	-	3	4	-	-	-	1	2	-	58
เพชรบูรณ์	-	1	10	1	-	2	14	-	4	-	1	1	1	-	-	2	-	-	36
แพร่	-	-	7	-	-	3	14	-	1	-	1	2	-	-	-	2	-	-	30
ภูเก็ต	7	2	8	1	-	3	44	5	107	-	3	91	11	6	1	1	8	4	302
มหาสารคาม	1	-	16	-	4	1	34	-	3	-	-	2	-	-	-	-	4	-	65
สุโขทัย	-	-	2	-	-	-	5	-	1	-	-	1	-	-	-	1	-	-	10

วิสาหกิจขนาดกลาง (ME)																			
Province Name Thai	A	B	C	D	E	F	G	H	I	J	K	L	M	N	P	Q	R	S	Total
แม่ฮ่องสอน	-	-	7	-	-	-	8	-	-	-	-	1	-	-	-	-	-	-	16
ยโสธร	-	-	10	-	1	-	10	1	-	-	1	-	-	-	-	2	4	-	29
ยะลา	-	-	5	1	-	1	14	-	4	-	-	1	-	-	-	1	-	-	27
ร้อยเอ็ด	-	-	27	1	4	-	20	-	5	-	1	-	-	-	1	2	9	-	70
ระนอง	-	-	6	-	-	1	21	1	-	-	-	1	-	-	-	-	-	-	30
ระยอง	-	6	205	-	1	11	59	14	18	-	1	13	4	8	3	1	-	-	344
ราชบุรี	2	1	46	-	-	7	25	2	5	-	-	5	-	2	1	2	2	-	100
สพบุรี	1	1	18	1	-	1	26	2	2	-	2	-	1	2	-	-	1	-	58
ลำปาง	-	-	15	-	-	3	17	3	2	-	-	1	-	-	-	1	-	-	42
ลำพูน	-	1	33	-	-	4	20	1	3	-	-	-	-	-	-	1	-	-	63
เลย	-	1	2	-	-	-	9	-	2	-	-	-	-	1	-	1	-	-	16
ศรีสะเกษ	-	-	17	1	-	1	41	-	2	-	-	-	-	-	-	-	1	-	63
ตากสิน	-	-	10	-	-	1	8	1	1	-	-	1	-	-	2	-	1	-	25
สงขลา	6	2	63	1	-	7	59	12	27	-	4	22	-	1	3	-	-	-	207
สตูล	-	1	3	-	-	1	12	-	1	-	-	-	-	-	-	-	-	-	18
สมุทรปราการ	3	3	508	10	4	16	136	50	10	4	12	78	9	11	1	7	5	2	869
สมุทรสงคราม	-	-	10	-	-	1	9	4	-	1	-	-	-	-	-	-	1	-	26
สมุทรสาคร	4	1	282	6	1	4	75	20	5	-	4	17	2	9	1	3	-	-	434
สระแก้ว	2	-	4	-	1	2	14	1	1	-	1	1	-	-	-	-	-	-	26
สระบุรี	2	4	39	1	1	2	20	6	6	-	5	4	-	2	-	1	1	-	94
สิงห์บุรี	1	-	9	-	-	1	12	-	1	-	1	-	-	-	-	-	2	-	27
สุโขทัย	-	1	13	-	-	2	9	-	1	-	-	1	-	-	-	-	-	-	27
สุพรรณบุรี	3	1	27	2	1	2	24	1	4	-	1	4	1	2	-	1	-	-	74
สุราษฎร์ธานี	2	3	22	2	1	10	39	6	48	1	3	31	-	4	-	3	1	-	176
สุรินทร์	1	2	17	1	2	8	29	3	3	-	-	1	-	-	-	1	-	-	68

วิสาหกิจขนาดกลาง (ME)																			
Province Name Thai	A	B	C	D	E	F	G	H	I	J	K	L	M	N	P	Q	R	S	Total
หนองคาย	-	-	9	4	-	1	12	1	3	-	1	-	-	-	-	-	-	-	31
หนองบัวลำภู	1	-	11	-	-	1	10	-	-	-	-	1	-	-	-	-	2	-	26
อ่างทอง	1	-	7	-	-	1	7	3	1	-	-	1	-	1	-	-	1	-	23
อำนาจเจริญ	-	-	2	-	-	1	6	1	-	-	1	-	-	-	-	-	8	-	19
อุดรธานี	1	1	17	4	-	3	28	4	6	-	1	6	-	-	-	1	5	-	77
อุตรดิตถ์	-	1	6	1	-	-	11	-	-	-	-	-	-	-	-	-	1	-	20
อุทัยธานี	-	-	5	-	-	-	3	2	-	-	-	-	-	-	-	-	-	-	10
อุบลราชธานี	-	1	42	4	-	6	39	3	7	-	1	3	-	2	-	2	1	1	112
ไม่สามารถระบุได้	-	-	22	-	2	-	-	-	-	-	-	-	-	-	-	10	-	-	34
รวมทั้งสิ้น	172	109	4,150	164	73	445	2,924	584	934	116	299	1,380	219	287	71	140	183	62	12,812

วิสาหกิจขนาดห้ง (LE)																			
จังหวัด	A	B	C	D	E	F	G	H	I	J	K	L	M	N	P	Q	R	S	Total
กระบี่	-	-	3	-	-	-	4	-	15	-	2	1	-	-	-	1	-	-	26
กรุงเทพมหานคร	28	28	812	121	14	88	813	160	207	58	198	474	87	82	11	63	32	7	3,283
กาญจนบุรี	-	-	10	-	-	-	5	-	1	-	-	-	2	-	1	-	-	-	19
กาฬสินธุ์	1	-	4	1	-	-	8	-	-	-	-	-	-	-	-	-	-	-	14
กำแพงเพชร	-	-	8	2	-	-	7	-	-	-	-	1	-	-	-	-	-	-	18
ขอนแก่น	-	-	8	2	-	2	38	-	4	-	-	3	-	-	-	2	2	-	61
จันทบุรี	-	-	3	-	-	1	10	-	-	-	-	1	-	-	1	1	-	-	17
ฉะเชิงเทรา	5	-	86	6	1	-	16	4	-	-	3	7	2	5	1	-	1	-	137
ชลบุรี	3	2	234	5	2	8	77	17	16	1	11	32	10	8	1	9	9	-	445
ชัยนาท	-	-	1	-	-	-	3	-	-	-	1	-	-	-	-	-	-	-	5
ชัยภูมิ	-	-	2	-	-	-	7	2	-	-	-	-	-	-	-	1	-	-	12
ชุมพร	-	-	1	1	-	-	13	1	-	-	-	-	-	-	-	-	-	-	16
เชียงใหม่	1	-	1	1	-	1	22	2	2	-	-	-	-	-	-	2	-	-	32

วิสาหกิจขนาดกลาง (LE)																			
จังหวัด	A	B	C	D	E	F	G	H	I	J	K	L	M	N	P	Q	R	S	Total
เชียงใหม่	3	-	10	-	-	3	52	3	8	2	3	9	2	-	4	4	1	1	105
ตรัง	-	-	5	-	-	-	5	1	2	-	-	-	-	-	-	1	-	-	14
ตราด	-	-	-	-	-	-	2	-	3	-	-	-	-	-	-	1	-	-	6
ตาก	-	-	5	1	-	-	3	-	-	-	1	-	-	-	-	-	-	-	10
นครนายก	1	-	1	-	-	-	2	-	-	-	-	-	-	-	-	-	-	-	4
นครปฐม	1	1	35	1	1	1	25	1	1	-	-	2	-	1	-	1	1	1	72
นครพนม	-	-	19	2	1	2	9	-	-	1	2	1	1	-	-	-	1	-	39
นครราชสีมา	-	-	39	3	-	1	32	3	3	-	1	2	-	2	-	1	-	-	87
นครศรีธรรมราช	1	1	4	-	-	-	17	-	-	-	-	-	-	-	1	2	-	-	26
นครสวรรค์	1	-	13	-	-	-	14	1	2	-	1	-	-	-	-	-	-	-	32
นนทบุรี	1	-	36	5	1	3	62	-	3	4	6	12	1	5	1	7	1	-	148
นราธิวาส	-	-	3	-	-	-	4	-	-	-	-	-	-	-	-	-	-	-	7
น่าน	-	-	-	-	-	-	2	-	-	-	-	-	-	-	-	-	-	-	2
นิงกาพ	-	-	-	-	-	-	1	-	-	-	-	-	-	-	-	-	-	-	1
บุรีรัมย์	-	-	3	4	-	2	22	-	-	-	1	-	-	-	-	-	1	-	33
บึงกาฬ	3	1	110	2	1	4	54	4	3	3	8	15	6	5	2	3	5	-	229
ประจวบคีรีขันธ์	-	-	5	-	-	-	9	-	2	-	-	4	1	-	-	-	4	-	25
ปราจีนบุรี	2	-	49	7	1	-	6	1	-	-	-	2	1	-	-	-	-	-	69
ปัตตานี	-	-	1	-	-	1	4	-	-	-	-	-	-	-	-	-	-	-	6
พระนครศรีอยุธยา	-	-	112	1	1	-	23	5	-	-	3	9	-	1	-	3	5	-	163
พระยา	-	-	-	-	-	-	4	-	-	-	-	-	-	-	1	1	-	-	6
พังงา	-	-	-	-	-	-	6	-	8	-	-	2	-	-	-	-	-	-	16
พังงู	-	-	1	-	-	-	-	-	-	-	-	-	-	-	-	-	-	-	1
พิจิตร	-	-	1	1	1	-	1	3	-	-	1	-	-	-	-	-	-	-	7
พิษณุโลก	2	-	1	-	-	1	15	-	2	-	-	1	-	-	-	1	-	-	23
เพชรบุรี	-	-	7	-	-	1	12	-	4	-	-	3	-	1	-	-	-	-	28
เพชรบูรณ์	-	-	2	-	-	-	2	2	-	-	-	-	-	-	-	-	-	-	6
แพร่	-	-	2	1	-	-	1	-	-	-	-	-	-	-	-	-	-	-	4

วิสาหกิจขนาดกลาง (LE)

จังหวัด	A	B	C	D	E	F	G	H	I	J	K	L	M	N	P	Q	R	S	Total
ภูเก็ต	1	1	7	1	1	-	20	5	65	-	-	36	3	2	1	1	5	2	71
มหาสารคาม	-	-	2	-	-	-	67	-	-	1	-	-	-	-	-	-	1	-	71
มหาสารคาม	1	-	1	-	-	-	-	-	-	-	-	-	-	-	-	-	-	-	2
แม่ฮ่องสอน	-	-	-	-	-	-	2	-	-	-	-	-	-	-	-	-	-	-	2
ยโสธร	-	-	-	-	-	-	3	-	-	-	-	-	-	-	-	1	-	-	4
ยะลา	-	-	-	-	-	-	3	-	-	-	-	-	-	-	-	-	-	-	3
ร้อยเอ็ด	-	-	4	1	-	1	14	-	-	-	-	-	-	-	-	-	-	-	20
ระนอง	-	-	1	-	-	-	9	-	-	-	-	-	-	-	-	-	-	-	10
ระยอง	-	-	186	3	-	2	37	3	4	-	3	6	3	2	1	-	3	-	253
ราชบุรี	1	1	11	7	1	-	14	-	-	-	-	2	-	-	-	-	1	-	38
สมุทรสาคร	-	-	6	-	-	-	8	1	-	-	1	-	-	-	-	-	1	-	17
ลำปาง	-	2	5	-	1	-	12	-	-	-	-	-	-	-	-	-	-	-	20
ลำพูน	-	-	13	-	-	-	10	1	-	-	1	1	1	-	-	1	2	-	30
เลย	-	-	-	-	-	-	3	-	-	-	-	-	1	-	-	-	-	-	4
ศรีสะเกษ	-	-	-	-	-	-	21	-	-	-	-	-	-	-	-	-	-	-	21
ตากสินนคร	-	-	-	-	-	-	3	-	-	-	-	-	-	-	-	-	-	-	3
สงขลา	4	1	36	1	-	1	37	3	6	-	-	2	-	-	-	4	1	-	96
สตูล	-	-	1	-	-	-	2	-	-	-	-	-	-	-	-	-	-	-	3
สมุทรปราการ	-	1	267	19	1	8	100	24	3	1	9	24	10	9	1	6	9	1	493
สมุทรสงคราม	-	-	2	-	-	-	5	1	-	-	1	-	-	-	-	-	-	-	9
สมุทรสาคร	2	1	119	6	2	-	33	13	2	-	3	5	3	2	-	4	1	-	196
สระแก้ว	-	-	4	-	-	-	10	1	-	-	-	1	-	-	-	-	-	-	16
สระบุรี	-	-	29	3	-	1	15	3	-	-	1	-	-	1	1	1	-	-	55
สิงห์บุรี	-	-	5	-	-	-	3	-	-	-	-	-	-	-	-	-	-	-	8
สุโขทัย	-	-	1	-	-	1	3	-	1	-	-	-	-	-	-	-	-	-	6

วิสาหกิจขนาดtiny (LE)																			
จังหวัด	A	B	C	D	E	F	G	H	I	J	K	L	M	N	P	Q	R	S	Total
สุพรรณบุรี	-	-	5	3	-	-	9	-	-	-	1	-	-	-	-	2	-	-	20
สุราษฎร์ธานี	4	2	15	-	-	-	21	4	17	1	-	7	1	1	-	1	-	-	74
สุรินทร์	-	-	-	1	-	-	11	-	-	-	-	-	-	-	-	-	-	-	12
หนองคาย	-	-	1	1	-	-	7	1	-	-	-	-	-	-	-	-	1	-	12
หนองบัวลำภู	-	-	1	1	-	-	1	-	-	-	-	-	-	-	-	-	1	-	4
อ่างทอง	-	-	2	-	-	-	3	-	-	-	-	-	-	-	-	-	-	-	5
อำนาจเจริญ	-	-	-	-	-	-	3	-	-	-	-	-	-	-	-	-	-	-	3
อุดรธานี	-	-	3	-	-	2	13	1	-	-	1	3	-	1	-	2	1	-	27
อุตรดิตถ์	-	-	2	-	-	-	4	-	-	-	-	-	-	-	-	-	-	-	6
อุทัยธานี	-	-	-	-	-	-	3	-	1	-	-	-	-	-	-	-	-	-	4
อุบลราชธานี	1	-	8	2	-	2	41	-	1	-	-	-	-	-	-	1	-	-	56
ไม่สามารถระบุได้	-	-	20	-	-	-	2	-	-	-	-	-	-	-	-	31	-	-	53
รวมทั้งสิ้น	67	42	2,394	216	29	138	1,966	268	387	72	264	668	135	128	28	159	90	11	7,062

ประมวลผลโดย : สำนักงานส่งเสริมวิสาหกิจขนาดกลางและขนาดย่อม

เมื่อพิจารณาจำนวนวิสาหกิจ จำแนกตามขนาดวิสาหกิจและกิจกรรมทางเศรษฐกิจ พบว่า กิจกรรมทางเศรษฐกิจที่สำคัญของ SMEs ได้แก่ กิจกรรมการขายส่งและการขายปลีก การซ่อมยานยนต์และจักรยานยนต์ มีจำนวนวิสาหกิจรวมทั้งสิ้น 1,164,605 ราย เป็นวิสาหกิจขนาดกลาง และขนาดย่อมรวม 1,162,639 ราย กิจกรรมการผลิตอุตสาหกรรม มีจำนวนวิสาหกิจรวมทั้งสิ้น 494,298 ราย เป็นวิสาหกิจขนาดกลางและขนาดย่อม จำนวน 491,904 ราย ส่วนกิจกรรมที่ที่พักแรมและบริการด้านอาหาร มีจำนวนทั้งสิ้น 281,732 ราย ซึ่งเป็นวิสาหกิจขนาดกลางและขนาดย่อม จำนวน 281,345 ราย ดังตารางที่ 4.14

ตารางที่ 4.14 จำนวนวิสาหกิจ จำแนกตามขนาดวิสาหกิจ และกิจกรรมทางเศรษฐกิจ ปี 2557

ISIC	SE	ME	SMEs	LE	N/A	Total
A เกษตรกรรม การป่าไม้และการประมง	32,142	172	32,314	67	-	2,381
B การทำเหมืองแร่และเหมืองหิน	1,988	109	2,097	42	-	2,139
C การผลิต	487,754	4,150	491,904	2,394	-	494,298
D ไฟฟ้า ก๊าซ ไอน้ำ และระบบการปรับอากาศ	2,585	164	2,749	216	-	2,965
E การจัดหน้า การจัดการน้ำเสีย และของเสียรวมถึงกิจกรรมที่เกี่ยวข้อง	2,689	73	2,762	29	-	2,791
F การก่อสร้าง	98,590	445	99,035	138	-	99,173
G การขายส่งและการขายปลีก การซ่อมยานยนต์และจักรยานยนต์	1,159,715	2,924	1,162,639	1,966	-	1,164,605
H การขนส่งและสถานที่เก็บสินค้า	66,549	584	67,133	268	-	67,401
I ที่พักแรมและบริการด้านอาหาร	280,411	934	281,345	387	-	281,732
J ข้อมูลข่าวสารและการสื่อสาร	29,692	116	29,808	72	-	29,880
K กิจกรรมทางการเงินและการประกันภัย	12,400	299	12,699	264	-	12,963
L กิจกรรมเกี่ยวกับพลังงานหรือความร้อน	144,947	1,880	146,827	668	-	147,495
M กิจกรรมวิชาชีพ วิทยาศาสตร์และกิจกรรมทางวิชาการ	61,090	219	61,309	135	-	61,444
N กิจกรรมการบริหารและบริการสนับสนุน	68,558	287	68,845	128	-	68,973
O การบริหารราชการ การป้องกันประเทศ และการประกันสังคมภาคบังคับ	461	-	461	-	392	853
P การศึกษา	6	-	6	-	-	6
Q กิจกรรมด้านสุขภาพและงานสังคมสงเคราะห์	3,705	71	3,776	28	-	3,804
R ศิลปะ ความบันเทิง และนันทนาการ	3,023	140	3,163	159	-	3,322
S กิจกรรมการบริการด้านอื่นๆ	52,329	183	52,512	90	-	52,602
T กิจกรรมการผลิตสินค้าและบริการที่สร้างขึ้นเองเพื่อใช้ในครัวเรือน ซึ่งไม่สามารถจำแนกกิจกรรมได้อย่างชัดเจน	215,289	62	215,351	11	-	215,362
ไม่สามารถระบุได้	9	-	9	-	-	9
รวมทั้งสิ้น	2,723,932	12,812	2,736,744	7,062	392	2,744,198

ประมวลผลโดย : สำนักงานส่งเสริมวิสาหกิจขนาดกลางและขนาดย่อม

สำหรับจำนวนวิสาหกิจที่จำแนกตามขนาดวิสาหกิจ และรหัสมาตรฐานอุตสาหกรรมประเทศไทย 2 หลัก (TSIC 2552) สูงสุด 10 อันดับ พบว่า รหัสมาตรฐานอุตสาหกรรมประเทศไทย 2 หลัก ที่มีจำนวนวิสาหกิจสูงสุด คือ การขายปลีกยกเว้นยานยนต์ และจักรยานยนต์ มีวิสาหกิจรวมทั้งสิ้น 804,471 ราย เป็นวิสาหกิจขนาดกลางและขนาดย่อมรวม 803,785 ราย รองลงมาเป็นการบริการด้านอาหารและเครื่องดื่ม มีจำนวนวิสาหกิจรวมทั้งสิ้น 260,524 ราย เป็นวิสาหกิจขนาดกลางและขนาดย่อม จำนวน 260,507 ราย ส่วนที่การขายส่ง ยกเว้น ยานยนต์และจักรยานยนต์ มีจำนวนทั้งสิ้น 198,301 ราย ซึ่งเป็นวิสาหกิจขนาดกลางและขนาดย่อม จำนวน 197,457 ราย ดังตารางที่ 4.15

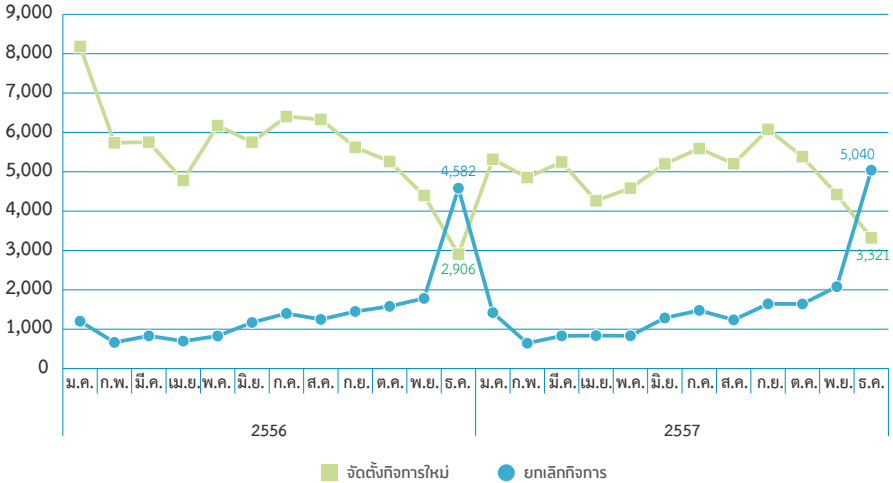
ตารางที่ 4.15 จำนวนวิสาหกิจ จำแนกตามขนาดวิสาหกิจ และกิจกรรมทางเศรษฐกิจ (TSIC 2552) 2 หลัก สูงสุด 10 อันดับ ปี 2557

รหัส TSIC 2 หลัก	รายละเอียดกิจกรรมทางเศรษฐกิจ 2 หลัก	S	M	SMEs	L	NA	Total
47	การขายปลีกยกเว้นยานยนต์ และจักรยานยนต์	802,717	1,068	803,785	686	-	804,471
56	การบริการด้านอาหารและเครื่องดื่ม	260,318	189	260,507	17	-	260,524
46	การขายส่ง ยกเว้น ยานยนต์ และจักรยานยนต์	196,199	1,258	197,457	844	-	198,301
96	กิจกรรมการบริการอื่นๆ ส่วนบุคคล	179,264	59	179,323	10	-	179,333
45	การขายส่งการขายปลีก การซ่อมยานยนต์ และจักรยานยนต์	160,799	598	161,397	436	-	161,833
68	กิจกรรมเกี่ยวกับอสังหาริมทรัพย์	144,947	1,880	146,827	668	-	147,495
10	การผลิตผลิตภัณฑ์อาหาร	115,226	733	115,959	374	-	116,333
14	การผลิตเสื้อผ้าเครื่องแต่งกาย	76,935	144	77,079	38	-	77,117
41	การก่อสร้างอาคาร	66,227	299	66,526	98	-	66,624
13	การผลิตสิ่งทอ	64,570	280	64,850	102	-	64,952
	อื่นๆ	656,730	6,304	663,034	3,789	392	667,215
รวมทั้งสิ้น		2,723,932	12,812	2,736,744	7,062	392	2,744,198

ประมวลผลโดย : สำนักงานส่งเสริมวิสาหกิจขนาดกลางและขนาดย่อม

4.2.4 การจัดตั้งและยกเลิกกิจการนิติบุคคล ปี 2557

ภาพที่ 4.1 การจัดตั้งและยกเลิกกิจการนิติบุคคล



ที่มา : กรมพัฒนาธุรกิจการค้า

ประมวลผลโดย : สำนักงานส่งเสริมวิสาหกิจขนาดกลางและขนาดย่อม

การจดทะเบียนนิติบุคคลที่จัดตั้งใหม่ในปี 2557 พบว่า ตั้งแต่เดือนเมษายนเป็นต้นไป มีการจดทะเบียนนิติบุคคลที่จัดตั้งใหม่ในระดับเพิ่มสูงขึ้นอย่างต่อเนื่อง โดยการจดทะเบียนนิติบุคคลที่จัดตั้งใหม่จะลดต่ำลงในเดือนเมษายน และธันวาคมของทุกปี ส่วนการยกเลิกกิจการในปี 2557 พบว่า จะมีทิศทางการยกเลิกกิจการในระดับคงที่ทุกช่วงของปี โดยการยกเลิกกิจการจะเพิ่มสูงขึ้นในช่วงปลายปีของทุกปี

ตารางที่ 4.16 จำนวนนิติบุคคลจดทะเบียนจัดตั้งและยกเลิกกิจการ รายเดือน ปี 2556 - ปี 2557

เดือน	จัดตั้ง		การเปลี่ยนแปลง		ยกเลิก		การเปลี่ยนแปลง	
	2556	2557	ผลต่าง	ร้อยละ	2556	2557	ผลต่าง	ร้อยละ
มกราคม	8,184	5,317	-2,867	-35.0	1,202	1,420	218	18.1
กุมภาพันธ์	5,736	4,854	-882	-15.4	664	644	-20	-3.0
มีนาคม	5,753	5,248	-505	-8.8	831	830	-1	-0.1
เมษายน	4,781	4,265	-516	-10.8	697	837	140	20.1
พฤษภาคม	6,175	4,583	-1592	-25.8	827	833	6	0.7
มิถุนายน	5,753	5,199	-554	-9.6	1,170	1,286	116	9.9
กรกฎาคม	6,403	5,592	-811	-12.7	1,400	1,477	77	5.5
สิงหาคม	6,330	5,204	-1126	-17.8	1,248	1,236	-12	-1.0
กันยายน	5,622	6,079	457	8.1	1,450	1,643	193	13.3
ตุลาคม	5,262	5,384	122	2.3	1,581	1,641	60	3.8
พฤศจิกายน	4,397	4,422	25	0.6	1,783	2,081	298	16.7
ธันวาคม	2,906	3,321	415	14.3	4,582	5,040	458	10.0
รวม	67,302	59,468	-7,834	-11.6	17,435	18,968	1,533	8.8

ที่มา : กรมพัฒนาธุรกิจการค้า

ประมวลผลโดย : สำนักงานส่งเสริมวิสาหกิจขนาดกลางและขนาดย่อม

จำนวนกิจการจัดตั้งใหม่ในปี 2557 มีจำนวนทั้งสิ้น 59,468 ราย ลดลงจากปี 2556 จำนวน 7,834 ราย หดตัวลงจากปี 2556 คิดเป็นร้อยละ 11.6 ในส่วนการยกเลิกกิจการปี 2557 มีจำนวนทั้งสิ้น 18,968 ราย เพิ่มขึ้นจากปี 2556 จำนวน 1,533 ราย ขยายตัวจากปี 2556 ร้อยละ 8.8

ตารางที่ 4.17 นิติบุคคลที่จดทะเบียนจัดตั้งใหม่สูงสุด 5 อันดับแรก
ปี 2556 - ปี 2557

2556		2557	
หมวดธุรกิจ (หน่วย : ราย)	จำนวน (ราย)	หมวดธุรกิจ (หน่วย : ราย)	จำนวน (ราย)
ก่อสร้างอาคารทั่วไป	6,219	ก่อสร้างอาคารทั่วไป	6,542
บริการนันทนาการ	5,766	อสังหาริมทรัพย์	3,532
อสังหาริมทรัพย์	3,644	ภัตตาคาร/ร้านอาหาร	1,434
บริการด้านวิทยุและโทรทัศน์	2,160	ขายส่งเครื่องจักร	1,388
ขายส่งเครื่องจักรและเครื่องมือเครื่องใช้	1,953	บริการให้คำปรึกษาด้านการจัดการ	1,188
อื่นๆ	47,560	อื่นๆ	45,384
รวมทั้งสิ้น	67,302	รวมทั้งสิ้น	59,468

ที่มา : กรมพัฒนาธุรกิจการค้า

ประมวลผลโดย : สำนักงานส่งเสริมวิสาหกิจขนาดกลางและขนาดย่อม

สำหรับนิติบุคคลที่จัดตั้งกิจการใหม่ จำแนกตามหมวดธุรกิจสูงสุด 5 อันดับ ในปี 2557 พบว่า นิติบุคคลที่จัดตั้งกิจการใหม่สูงสุดคือ หมวดก่อสร้างอาคารทั่วไป มีจำนวน 6,542 ราย ซึ่งมีทุนจดทะเบียนมูลค่า 14,784 ล้านบาท รองลงมาคือ หมวดอสังหาริมทรัพย์ จำนวน 3,532 ราย มีทุนจดทะเบียนมูลค่า 35,017 ล้านบาท และหมวดภัตตาคาร / ร้านอาหาร จำนวน 1,434 ราย มีทุนจดทะเบียน มูลค่า 3,433 ล้านบาท ตามลำดับ

ตารางที่ 4.18 นิติบุคคลที่จดทะเบียนเลิกสูงสุด 5 อันดับแรก ปี 2556 - ปี 2557

2556		2557	
หมวดธุรกิจ (หน่วย : ราย)	จำนวน (ราย)	หมวดธุรกิจ (หน่วย : ราย)	จำนวน (ราย)
ก่อสร้างอาคารทั่วไป	1,271	ธุรกิจค้าปลีก	2,498
บริการนันทนาการ	1,217	ก่อสร้างอาคารทั่วไป	1,678
อสังหาริมทรัพย์	488	อสังหาริมทรัพย์	1,040
ขายส่งเครื่องจักรและเครื่องมือเครื่องใช้	243	บริการให้คำปรึกษาด้านการจัดการ	399
ขายส่งวัสดุก่อสร้าง	241	ภัตตาคาร/ร้านอาหาร	360
อื่นๆ	13,975	อื่นๆ	12,993
รวมทั้งสิ้น	17,435	รวมทั้งสิ้น	18,968

ที่มา : กรมพัฒนาธุรกิจการค้า

ประมวลผลโดย : สำนักงานส่งเสริมวิสาหกิจขนาดกลางและขนาดย่อม

สำหรับนิติบุคคลที่จดทะเบียนเลิก จำแนกตามหมวดธุรกิจสูงสุด 5 อันดับ ในปี 2557 ได้แก่ หมวดธุรกิจค้าปลีก มีจำนวน 2,498 ราย ซึ่งมีทุนจดทะเบียนมูลค่า 852 ล้านบาท รองลงมาคือ หมวดก่อสร้างอาคารทั่วไป จำนวน 1,678 ราย มีทุนจดทะเบียนมูลค่า 13,837 ล้านบาท และ หมวดอสังหาริมทรัพย์ จำนวน 1,040 ราย มีทุนจดทะเบียน มูลค่า 4,484 ล้านบาท ตามลำดับ

4.3 จำนวนการจ้างงานในวิสาหกิจขนาดกลางและขนาดย่อม

4.3.1 ภาพรวมจำนวนการจ้างงาน

สำนักงานฯ ได้รายงานการจ้างงานในวิสาหกิจขนาดกลางและขนาดย่อมในปี 2557 โดยแบ่งออกเป็น 2 กลุ่ม ตามประเภทการจัดตั้งหรือการจัดทะเบียน คือสถิติการจ้างงานในกลุ่มวิสาหกิจที่เป็นนิติบุคคล และสถิติการจ้างงานที่เป็นบุคคลธรรมดา ซึ่งภาพรวมการจ้างงานในวิสาหกิจของไทยนั้น พบว่า ในปี 2557 มีการจ้างงานในกิจการทุกขนาดรวมทั้งสิ้น 13,078,147 คน โดยเป็นการจ้างงานในวิสาหกิจขนาดใหญ่ (LE) 2,575,949 คน และเป็นการจ้างงานในวิสาหกิจขนาดกลางและขนาดย่อม (SMEs) จำนวน 10,501,166 คน หรือคิดเป็นสัดส่วนร้อยละ 80.30 ของการจ้างงานรวมทั้งหมด โดยที่วิสาหกิจขนาดเล็ก (SE) จะมีสัดส่วนต่อการจ้างงานรวมสูงที่สุดถึงร้อยละ 72.83 และยังมีสัดส่วนต่อ SMEs สูงที่สุดถึงร้อยละ 90.71 โดยที่การจ้างงานของ SMEs มีลักษณะการกระจายตัวอยู่ในกลุ่มภาคการบริการมากที่สุด จำนวน 4,701,144 คน คิดเป็นสัดส่วนร้อยละ 80.53 ของการจ้างงานภาคการบริการทั่วประเทศ ขยายตัวเพิ่มขึ้นร้อยละ 4.01 เมื่อเทียบกับการจ้างงานในภาคการบริการของ SMEs ในปีที่ผ่านมา รองลงมากระจายตัวอยู่ในภาคการขนส่ง ขยายปลีก การซ่อมแซมยานยนต์ฯ จำนวน 3,315,485 คน คิดเป็นสัดส่วนร้อยละ 93.10 ของการจ้างงานภาคการขนส่ง ขยายปลีก การซ่อมแซมยานยนต์ฯ ทั้งหมด ขยายตัวเพิ่มขึ้นร้อยละ 1.67 เมื่อเทียบกับการจ้างงานในภาคการขนส่ง ขยายปลีก การซ่อมแซมยานยนต์ฯ ของ SMEs ในปีที่ผ่านมา อยู่ในภาคการผลิต จำนวน 2,425,181 คน คิดเป็นสัดส่วนร้อยละ 67.05 ของการจ้างงานภาคการผลิตทั่วประเทศ ขยายตัวเพิ่มขึ้นร้อยละ 1.42 เมื่อเทียบกับการจ้างงานในภาคการผลิตของ SMEs ในปีที่ผ่านมา และอยู่ในภาคธุรกิจเกษตร จำนวน 59,356 คน คิดเป็นสัดส่วนร้อยละ 97.58 ของการจ้างงานภาคธุรกิจเกษตรทั่วประเทศ หดตัวลงร้อยละ 6.32 เมื่อเทียบกับการจ้างงานในภาคธุรกิจเกษตรของ SMEs ในปีที่ผ่านมา ดังตารางที่ 4.19 - 4.22

เมื่อพิจารณาการจ้างงานของวิสาหกิจขนาดกลางและขนาดย่อม ที่กระจายตัวตามขนาดธุรกิจ ในปี 2557 นั้น พบว่า ในภาคการผลิต จะมีการจ้างงานเพียงร้อยละ 23.09 ของการจ้างงาน SMEs ทั้งหมด ในขณะที่ภาคการบริการ มีการจ้างงานในสัดส่วนสูงที่สุดคือ ร้อยละ 44.77 ของการจ้างงาน SMEs ทั้งหมด ส่วนภาคการขนส่ง ขยายปลีก การซ่อมแซมยานยนต์ฯ จะมีการจ้างงานร้อยละ 31.57 ของการจ้างงาน SMEs ทั้งหมด

เมื่อพิจารณาการจ้างงานตามขนาดวิสาหกิจ พบว่า วิสาหกิจขนาดเล็ก (SE) กระจายตัวอยู่ในกลุ่มภาคการบริการ มากที่สุด จำนวน 4,216,645 คน คิดเป็นร้อยละ 44.27 ของการจ้างงานวิสาหกิจขนาดเล็กทั้งหมด ส่วนในภาคการส่ง ขยายปลีก การซ่อมแซมยานยนต์ มีการจ้างงาน 3,235,553 คน คิดเป็นสัดส่วนร้อยละ 33.97 ของการจ้างงานวิสาหกิจขนาดเล็กทั้งหมด ภาคการผลิต มีจำนวน 2,017,309 คน คิดเป็นสัดส่วนร้อยละ 21.18 ของการจ้างงานวิสาหกิจขนาดเล็กทั้งหมด และภาคธุรกิจเกษตร มีจำนวน 55,594 คน คิดเป็นสัดส่วนร้อยละ 0.58 ของการจ้างงานวิสาหกิจขนาดเล็กทั้งหมด ในส่วนวิสาหกิจขนาดกลาง (ME) พบว่ามีลักษณะการกระจายตัวของวิสาหกิจอยู่ในภาคการบริการมากที่สุด จำนวน 484,499 คน คิดเป็นสัดส่วนร้อยละ 49.64 ของการจ้างงานวิสาหกิจขนาดกลางทั้งหมด ส่วนภาคการผลิต มีจำนวน 407,872 คน คิดเป็นสัดส่วนร้อยละ 41.79 ของการจ้างงานวิสาหกิจขนาดกลางทั้งหมด ภาคการขยายส่ง ขยายปลีก การซ่อมแซมยานยนต์ มีจำนวน 79,932 คน คิดเป็นสัดส่วนร้อยละ 8.19 ของการจ้างงานวิสาหกิจขนาดกลางทั้งหมด และภาคธุรกิจเกษตร มีจำนวน 3,762 คน คิดเป็นสัดส่วนร้อยละ 0.39 ของการจ้างงานวิสาหกิจขนาดกลางทั้งหมด ดังตารางที่ 4.23

ตารางที่ 4.19 การจ้างงานรวม จำแนกตามขนาดวิสาหกิจ ปี 2556 - ปี 2557

ขนาด	ปี 2556			ปี 2557		
	การจ้างงาน (คน)	สัดส่วนต่อ วิสาหกิจรวม	สัดส่วนต่อ SMEs	การจ้างงาน (คน)	สัดส่วนต่อ วิสาหกิจรวม	สัดส่วนต่อ SMEs
วิสาหกิจขนาดกลางและขนาดย่อม (SMEs)	10,235,239	80.08	-	10,501,166	80.30	-
วิสาหกิจขนาดเล็ก (SE)	9,273,480	72.56	90.60	9,525,101	72.83	90.71
วิสาหกิจขนาดกลาง (ME)	961,759	7.53	9.40	976,065	7.46	9.29
วิสาหกิจขนาดใหญ่ (LE)	2,544,412	19.91	-	2,575,949	19.70	-
ไม่สามารถระบุขนาดได้	1,032	0.01	-	1,032	0.01	-
รวมทั้งสิ้น	12,780,683	100.00	-	13,078,147	100.00	-

ประมวลผลโดย : สำนักงานส่งเสริมวิสาหกิจขนาดกลางและขนาดย่อม

๖.๒ ตารางที่ 4.20 จำนวนการจ้างงาน จำแนกตามกลุ่มธุรกิจ ปี 2556 - ปี 2557 (ณ สิ้นปี 2557)

กลุ่มธุรกิจ	SE		ME		SMEs		LE		N/A		Total	
	ปี 2556	ปี 2557	ปี 2556	ปี 2557	ปี 2556	ปี 2557	ปี 2556	ปี 2557	ปี 2556	ปี 2557	ปี 2556	ปี 2557
รวมภาคการขนส่ง ขยายสินค้า การซ่อมแซมยานยนต์ฯ	3,182,016	3,235,553	79,935	79,932	3,260,951	3,315,485	241,090	245,889	-	-	3,502,041	3,561,374
• ภาคการขยายสินค้า และการซ่อมแซมยานยนต์	414,280	416,748	12,746	12,534	427,026	429,562	36,149	36,594	-	-	463,175	466,176
• ภาคการขยายสินค้า ยกเว้นซ่อมแซมยานยนต์	1,594,362	1,599,701	22,156	22,093	1,616,518	1,621,794	70,682	71,362	-	-	1,687,200	1,693,156
• ภาคการขนส่ง ยกเว้นซ่อมแซมยานยนต์	1,173,374	1,219,104	44,033	45,005	1,217,407	1,264,109	134,259	137,933	-	-	1,351,666	1,402,042
ภาคการบริการ	4,045,556	4,216,645	474,221	484,498	4,519,777	4,701,144	1,109,262	1,136,653	-	-	5,629,039	5,837,997
ภาคการผลิต	1,986,354	2,017,309	404,797	407,872	2,391,151	2,425,181	1,192,586	1,191,733	-	-	3,583,737	3,616,914
ภาคธุรกิจเกษตร	59,554	55,594	3,806	3,762	63,360	59,356	1,474	1,474	-	-	64,834	60,830
ไม่ระบุ	-	-	-	-	-	-	-	-	1,032	1,032	1,032	1,032
รวม	9,273,480	9,525,101	961,759	976,065	10,235,239	10,501,166	2,544,412	2,675,949	1,032	1,032	12,780,683	13,078,147

ประมวลผลโดย : สำนักงานส่งเสริมวิสาหกิจขนาดกลางและขนาดย่อม

๖.๓ ตารางที่ 4.21 อัตราการขยายตัว จำแนกตามจำนวนวิสาหกิจ ปี 2556 - ปี 2557

อัตราการขยายตัวต่อกลุ่มธุรกิจ	SE		ME		SMEs		LE		N/A		Total	
	ปี 2556	ปี 2557	ปี 2556	ปี 2557	ปี 2556	ปี 2557	ปี 2556	ปี 2557	ปี 2556	ปี 2557	ปี 2556	ปี 2557
อัตราการขยายตัวต่อกลุ่มธุรกิจ ปี 2557 (ร้อยละ)												
รวมภาคการขนส่ง ขยายสินค้า การซ่อมแซมยานยนต์ฯ	1.68%	1.68%	1.26%	1.26%	1.67%	1.67%	1.99%	1.99%	-	-	1.69%	1.69%
• ภาคการขยายสินค้า และการซ่อมแซมยานยนต์	0.60%	0.60%	0.69%	0.69%	0.60%	0.60%	1.23%	1.23%	-	-	0.65%	0.65%
• ภาคการขยายสินค้า ยกเว้นซ่อมแซมยานยนต์	0.33%	0.33%	-0.28%	-0.28%	0.33%	0.33%	0.96%	0.96%	-	-	0.35%	0.35%
• ภาคการขนส่ง ยกเว้นซ่อมแซมยานยนต์	3.90%	3.90%	2.21%	2.21%	3.84%	3.84%	2.74%	2.74%	-	-	3.73%	3.73%
ภาคการบริการ	4.23%	4.23%	2.17%	2.17%	4.01%	4.01%	2.49%	2.49%	-	-	3.71%	3.71%
ภาคการผลิต	1.56%	1.56%	0.76%	0.76%	1.42%	1.42%	-0.07%	-0.07%	-	-	0.93%	0.93%
ภาคธุรกิจเกษตร	-6.65%	-6.65%	-1.16%	-1.16%	-6.32%	-6.32%	0.00%	0.00%	-	-	-6.18%	-6.18%
ไม่ระบุ	-	-	-	-	-	-	-	-	0.00%	0.00%	0.00%	0.00%
รวม	2.71%	2.71%	1.49%	1.49%	2.60%	2.60%	1.24%	1.24%	0.00%	0.00%	2.33%	2.33%

ประมวลผลโดย : สำนักงานส่งเสริมวิสาหกิจขนาดกลางและขนาดย่อม

ป ตารางที่ 4.22 สัดส่วนจำนวนการจ้างงาน จำแนกตามกลุ่มธุรกิจ ปี 2556 - ปี 2557 (ณ สิ้นปี 2557)

	SE		ME		SMEs		LE		ไม่ระบุ		Total	
	ปี 2556	ปี 2557	ปี 2556	ปี 2557	ปี 2556	ปี 2557	ปี 2556	ปี 2557	ปี 2556	ปี 2557	ปี 2556	ปี 2557
รวมภาคการขนส่ง ขยายเล็ก การซ่อมแซมยานยนต์*	90.86	90.85	2.25	2.24	93.12	93.10	6.88	6.90	-	-	100.00	100.00
• ภาคการขยายเล็ก และซ่อมแซมยานยนต์	89.44	89.40	2.75	2.75	92.20	92.15	7.80	7.85	-	-	100.00	100.00
• ภาคการขยายเล็ก ยกเว้นซ่อมแซมยานยนต์	94.50	94.48	1.31	1.30	95.81	95.79	4.19	4.21	-	-	100.00	100.00
• ภาคการขยายส่ง ยกเว้นซ่อมแซมยานยนต์	86.81	86.95	3.26	3.21	90.07	90.16	9.93	9.84	-	-	100.00	100.00
ภาคการบริการ	71.87	72.23	8.42	8.30	80.29	80.53	19.71	19.47	-	-	100.00	100.00
ภาคการผลิต	55.43	55.77	11.30	11.28	66.72	67.05	33.28	32.95	-	-	100.00	100.00
ภาคธุรกิจเกษตร	91.86	91.39	5.87	6.18	97.73	97.58	2.27	2.42	-	-	100.00	100.00
ไม่ระบุ	-	-	-	-	-	-	-	-	100.00	100.00	100.00	100.00
รวม	72.56	72.83	7.53	7.46	80.08	80.30	19.91	19.70	0.01	0.01	100.00	100.00

ประมาณผลโดย : สำนักงานส่งเสริมวิสาหกิจขนาดกลางและขนาดย่อม

ป ตารางที่ 4.23 สัดส่วนการจ้างงาน ที่กระจายตัวตามขนาดธุรกิจ ปี 2556 - ปี 2557 (ณ สิ้นปี 2557)

	SE		ME		SMEs		LE		ไม่ระบุ		Total	
	ปี 2556	ปี 2557	ปี 2556	ปี 2557	ปี 2556	ปี 2557	ปี 2556	ปี 2557	ปี 2556	ปี 2557	ปี 2556	ปี 2557
รวมภาคการขนส่ง ขยายเล็ก การซ่อมแซมยานยนต์*	34.31	33.97	8.21	8.19	31.86	31.57	9.48	9.55	-	-	27.40	27.23
• ภาคการขยายเล็ก และซ่อมแซมยานยนต์	4.47	4.38	1.33	1.31	4.17	4.09	1.42	1.42	-	-	3.62	3.56
• ภาคการขยายเล็ก ยกเว้นซ่อมแซมยานยนต์	17.19	16.79	2.30	2.26	15.79	15.44	2.78	2.77	-	-	13.20	12.95
• ภาคการขยายส่ง ยกเว้นซ่อมแซมยานยนต์	12.65	12.80	4.58	4.61	11.88	12.04	5.28	5.35	-	-	10.58	10.72
ภาคการบริการ	43.63	44.27	49.31	49.64	44.16	44.77	43.60	44.13	-	-	44.04	44.64
ภาคการผลิต	21.42	21.18	42.09	41.79	23.36	23.09	46.87	46.26	-	-	28.04	27.66
ไม่ระบุ	-	-	-	-	-	-	-	-	100.00	100.00	0.01	0.01
รวม	100.00	100.00	100.00	100.00	100.00	100.00	100.00	100.00	100.00	100.00	100.00	100.00

ประมาณผลโดย : สำนักงานส่งเสริมวิสาหกิจขนาดกลางและขนาดย่อม

• ภาพรวมจำนวนการจ้างงานในกลุ่มวิสาหกิจที่เป็นนิติบุคคล

สำหรับการจ้างงานในกลุ่มวิสาหกิจที่เป็นนิติบุคคล พบว่า ในปี 2556 มีจำนวนทั้งสิ้น 8,259,845 ราย ขณะที่ในปี 2557 มีจำนวนทั้งสิ้น 8,557,309 ราย เพิ่มขึ้น 297,464 ราย ขยายตัวร้อยละ 3.60 โดยเป็นการจ้างงานในวิสาหกิจขนาดกลางและขนาดย่อม (SMEs) มีจำนวน 6,128,453 ราย คิดเป็นสัดส่วนร้อยละ 71.62 ของการจ้างงานในกลุ่มวิสาหกิจที่เป็นนิติบุคคลรวมทั้งประเทศ ซึ่งวิสาหกิจขนาดเล็ก (SE) มีการจ้างงานทั้งสิ้น 5,276,411 ราย คิดเป็นสัดส่วนร้อยละ 61.66 ของการจ้างงานในกลุ่มวิสาหกิจที่เป็นนิติบุคคลรวมทั้งประเทศ หรือคิดเป็นสัดส่วนร้อยละ 86.10 ของการจ้างงานในวิสาหกิจขนาดกลางและขนาดย่อมในกลุ่มวิสาหกิจที่เป็นนิติบุคคลทั้งประเทศ และวิสาหกิจขนาดกลาง (ME) มีการจ้างงานทั้งสิ้น 852,042 ราย คิดเป็นสัดส่วนร้อยละ 9.96 ของการจ้างงานในกลุ่มวิสาหกิจที่เป็นนิติบุคคลรวมทั้งประเทศ หรือคิดเป็นร้อยละ 13.90 ของการจ้างงานในวิสาหกิจขนาดกลางและขนาดย่อมในกลุ่มวิสาหกิจที่เป็นนิติบุคคลทั้งประเทศ ส่วนวิสาหกิจขนาดใหญ่ (LE) มีการจ้างงานทั้งสิ้น 2,428,856 ราย คิดเป็นสัดส่วนร้อยละ 28.38 ของจำนวนวิสาหกิจในกลุ่มวิสาหกิจที่เป็นนิติบุคคลรวมทั้งประเทศ ดังตารางที่ 4.24 - 4.25

• ภาพรวมจำนวนการจ้างงานในกลุ่มวิสาหกิจที่เป็นบุคคลธรรมดา

ส่วนการจ้างงานในกลุ่มวิสาหกิจที่เป็นบุคคลธรรมดานั้น พบว่า ในปี 2557 มีจำนวนทั้งสิ้น 4,520,838 ราย ซึ่งเป็นการจ้างงานในวิสาหกิจขนาดกลางและขนาดย่อม (SMEs) จำนวน 4,372,713 ราย คิดเป็นสัดส่วนร้อยละ 96.72 ของการจ้างงานในกลุ่มวิสาหกิจที่เป็นบุคคลธรรมดารวมทั้งประเทศ ซึ่งวิสาหกิจขนาดเล็ก (SE) มีการจ้างงานทั้งสิ้น 4,248,690 ราย คิดเป็นสัดส่วนร้อยละ 93.98 ของการจ้างงานในกลุ่มวิสาหกิจที่เป็นบุคคลธรรมดารวมทั้งประเทศ หรือคิดเป็นสัดส่วนร้อยละ 97.16 ของการจ้างงานในวิสาหกิจขนาดกลางและขนาดย่อมที่เป็นบุคคลธรรมดาทั้งประเทศ และวิสาหกิจขนาดกลาง (ME) มีการจ้างงานทั้งสิ้น 124,023 ราย คิดเป็นสัดส่วนร้อยละ 2.74 ของการจ้างงานที่เป็นบุคคลธรรมดารวมทั้งประเทศ หรือคิดเป็นร้อยละ 2.84 ของการจ้างงานในวิสาหกิจขนาดกลางและขนาดย่อมที่เป็นบุคคลธรรมดาทั้งประเทศ ส่วนวิสาหกิจขนาดใหญ่ (LE) มีการจ้างงานทั้งสิ้น 147,093 ราย คิดเป็นสัดส่วนร้อยละ 3.25 ของจำนวนวิสาหกิจในกลุ่มวิสาหกิจที่เป็นบุคคลธรรมดาทั้งประเทศ ดังตารางที่ 4.26 - 4.27

๑๒ ตารางที่ 4.24 การจัดตั้งและเปรียบเทียบจำนวนการจ้างงาน จำแนกตามขนาด และประเภทการจัดตั้ง ปี 2556 - ปี 2557

แหล่งข้อมูล	SE		ME		SMEs		LE		ไม่ระบุ		Total
	ปี 2556	ปี 2557	ปี 2556	ปี 2557	ปี 2556	ปี 2557	ปี 2556	ปี 2557	ปี 2556	ปี 2557	
นิติบุคคล	5,024,790	5,276,411	837,736	852,042	5,862,526	6,128,453	2,397,319	2,428,856	-	-	8,259,845
บุคคลธรรมดา	4,248,690	4,248,690	124,023	124,023	4,372,713	4,372,713	147,093	147,093	1,032	1,032	4,520,838
รวมทั้งสิ้น	9,273,480	9,525,101	961,759	976,065	10,235,239	10,501,166	2,544,412	2,575,949	1,032	1,032	12,780,683

ประมวลผลโดย : สำนักงานส่งเสริมวิสาหกิจขนาดกลางและขนาดย่อม

๑๓ ตารางที่ 4.25 อัตราการขยายตัวของการทำงาน จำแนกตามขนาด ปี 2556 - ปี 2557

อัตราการขยายตัวของแหล่งข้อมูล ปี 2557	SE		ME		SMEs		LE		ไม่ระบุ		Total
	ปี 2556	ปี 2557	ปี 2556	ปี 2557	ปี 2556	ปี 2557	ปี 2556	ปี 2557	ปี 2556	ปี 2557	
นิติบุคคล	5.01%	5.01%	1.71%	1.71%	4.54%	4.54%	1.32%	1.32%	-	-	3.60%
บุคคลธรรมดา	0.00%	0.00%	0.00%	0.00%	0.00%	0.00%	0.00%	0.00%	0.00%	0.00%	0.00%
รวมทั้งสิ้น	2.71%	2.71%	1.49%	1.49%	2.60%	2.60%	1.24%	1.24%	0.00%	0.00%	2.33%

ประมวลผลโดย : สำนักงานส่งเสริมวิสาหกิจขนาดกลางและขนาดย่อม

๗ ตารางที่ 4.26 สัดส่วนการจ้างงาน จำแนกตามขนาด ปี 2556 - ปี 2557 (ณ สิ้นปี 2557)

สัดส่วนต่อแหล่งข้อมูล (ร้อยละ)	SE		ME		SMEs		LE		ไม่ระบุ		Total	
	ปี 2556	ปี 2557	ปี 2556	ปี 2557	ปี 2556	ปี 2557	ปี 2556	ปี 2557	ปี 2556	ปี 2557	ปี 2556	ปี 2557
นิติบุคคล	54.18	55.39	87.10	87.29	57.28	58.36	94.22	94.29	0.00	0.00	64.63	65.43
บุคคลธรรมดา	45.82	44.61	12.90	12.71	42.72	41.64	5.78	5.71	100.00	100.00	35.37	34.57
รวมทั้งสิ้น	100.00	100.00	100.00	100.00	100.00	100.00	100.00	100.00	100.00	100.00	100.00	100.00

ประมวลผลโดย : สำนักงานส่งเสริมวิสาหกิจขนาดกลางและขนาดย่อม

๗ ตารางที่ 4.27 สัดส่วนการจ้างงาน จำแนกตามการจัดตั้งวิสาหกิจ และขนาด ปี 2556 - ปี 2557 (ณ สิ้นปี 2557)

สัดส่วนต่อขนาด (ร้อยละ)	SE		ME		SMEs		LE		ไม่ระบุ		Total	
	ปี 2556	ปี 2557	ปี 2556	ปี 2557	ปี 2556	ปี 2557	ปี 2556	ปี 2557	ปี 2556	ปี 2557	ปี 2556	ปี 2557
นิติบุคคล	60.83	61.66	10.14	9.96	70.98	71.62	29.02	28.38	0.00	0.00	100.00	100.00
บุคคลธรรมดา	93.98	93.98	2.74	2.74	96.72	96.72	3.25	3.25	0.02	0.02	100.00	100.00
รวมทั้งสิ้น	72.66	72.83	7.53	7.46	80.08	80.30	19.91	19.70	0.01	0.01	100.00	100.00

ประมวลผลโดย : สำนักงานส่งเสริมวิสาหกิจขนาดกลางและขนาดย่อม

4.3.2 ภาพรวมจำนวนการจ้างงาน จำแนกตามกลุ่มจังหวัด และจังหวัด

เมื่อพิจารณาถึงการจ้างงานของ SMEs จำแนกตามกลุ่มจังหวัด ในปี 2557 นั้น พบว่า มีการกระจายตัวของการทำงานอยู่ในกรุงเทพมหานครสูงที่สุด จำนวน 3,226,050 คน คิดเป็นสัดส่วนร้อยละ 30.72 ของวิสาหกิจขนาดกลางและขนาดย่อม รองลงมาคือ กลุ่มจังหวัดภาคกลาง ตอนบน 1 (ประกอบด้วย จ.นนทบุรี จ.พระนครศรีอยุธยา จ.ปทุมธานี และ จ.สระบุรี) จำนวน 1,043,516 คน และภาคตะวันออก (ประกอบด้วย จ.ชลบุรี จ.ระยอง จ.ฉะเชิงเทรา และ จ.ตราด) จำนวน 761,716 คน ตามลำดับ ดังตารางที่ 4.28

ทั้งนี้ หากพิจารณาจังหวัดที่มีการจ้างงานของ SMEs สูงสุด ในปี 2557 ยกเว้น กรุงเทพมหานคร คือ จังหวัดชลบุรี มีการจ้างงาน จำนวน 529,313 คน คิดเป็นสัดส่วนร้อยละ 5.04 ของวิสาหกิจขนาดกลางและขนาดย่อม รองลงมาคือ จังหวัดสมุทรปราการ มีการจ้างงาน จำนวน 455,570 คน คิดเป็นสัดส่วนร้อยละ 4.34 ของวิสาหกิจขนาดกลางและขนาดย่อม และ จังหวัดนนทบุรี มีการจ้างงาน จำนวน 353,203 คน คิดเป็นสัดส่วนร้อยละ 3.36 ของวิสาหกิจขนาดกลางและขนาดย่อม ตามลำดับ ส่วนจังหวัดที่มีการจ้างงานของ SMEs น้อยที่สุด ได้แก่ จังหวัดแม่ฮ่องสอน ซึ่งมีการจ้างงานจำนวน 15,668 คน เท่านั้น คิดเป็นสัดส่วนร้อยละ 0.05 ของวิสาหกิจขนาดกลางและขนาดย่อม ดังตารางที่ 4.29

ตารางที่ 4.28 จำนวนการจ้างงานของวิสาหกิจขนาดกลางและขนาดย่อม จำแนกตามกลุ่มจังหวัด ปี 2556 - ปี 2557

กลุ่มจังหวัด	จังหวัด	จำนวนการจ้างงานของ SMEs (คน)						อัตราการขยายตัว (%)	
		ปี 2556		ปี 2557		ปี 2557/ปี 2556		แยกตามกลุ่มจังหวัด	แยกตามกลุ่มจังหวัด
		แยกตามจังหวัด	แยกตามกลุ่มจังหวัด	แยกตามจังหวัด	แยกตามกลุ่มจังหวัด	แยกตามจังหวัด	แยกตามกลุ่มจังหวัด		
1. กลุ่มจังหวัดภาคกลางตอนบน 1	นนทบุรี	336,558	870,035	353,203	907,015	4.95%	4.25%		
	พระนครศรีอยุธยา	137,341		140,145		2.04%			
	ปทุมธานี	318,630		335,000		5.07%			
	สระบุรี	77,306		78,667		1.76%			
2. กลุ่มจังหวัดภาคกลางตอนบน 2	ลพบุรี	65,924	147,467	66,109	148,749	0.28%	0.87%		
	สิงห์บุรี	25,234		25,444		0.83%			
	ชัยนาท	26,673		26,923		0.94%			
	อ่างทอง	29,636		30,273		2.15%			
3. กลุ่มจังหวัดภาคกลางตอนกลาง	ฉะเชิงเทรา	82,504	644,923	85,213	665,353	2.91%	3.17%		
	สมุทรปราการ	441,212		455,570		3.25%			
	นครนายก	22,134		22,573		1.98%			
	สระแก้ว	48,362		50,235		3.87%			
	ปราจีนบุรี	50,411		51,792		2.74%			
4. กลุ่มจังหวัดภาคกลางตอนล่าง 1	ราชบุรี	90,000	374,319	91,028	382,360	1.14%	2.15%		
	สุพรรณบุรี	69,290		70,598		1.89%			
	นครปฐม	134,213		139,124		3.66%			
	กาญจนบุรี	80,816		81,610		0.98%			
5. กลุ่มจังหวัดภาคกลางตอนล่าง 2	เพชรบุรี	52,065	334,364	53,059	341,341	1.91%	2.09%		
	ประจวบคีรีขันธ์	84,962		85,600		0.73%			
	สมุทรสงคราม	19,318		19,658		1.76%			
	สมุทรสาคร	177,999		183,024		2.82%			

กลุ่มจังหวัด	จังหวัด	จำนวนการจ้างงานของ SMEs (คน)						อัตราการขยายตัว (%)	
		ปี 2556			ปี 2557			ปี 2557/ปี 2556	
		แยกตามจังหวัด	แยกตามกลุ่มจังหวัด	แยกตามกลุ่มจังหวัด	แยกตามจังหวัด	แยกตามกลุ่มจังหวัด	แยกตามกลุ่มจังหวัด	แยกตามจังหวัด	แยกตามกลุ่มจังหวัด
6. กลุ่มจังหวัดภาคใต้ฝั่งอ่าวไทย	ชุมพร	45,086	435,517	45,610	445,899	1.16%	2.38%		
	นครศรีธรรมราช	133,474		134,860		1.04%			
	พัทลุง	57,355		57,785		0.75%			
	สุราษฎร์ธานี	199,602		207,644		4.03%			
	กระบี่	55,399	397,205	56,897	411,743	2.70%	3.66%		
7. กลุ่มจังหวัดภาคใต้ฝั่งอันดามัน	ตรัง	69,372		70,066		1.00%			
	พังงา	37,001		37,523		1.41%			
	ภูเก็ต	211,531		223,143		5.49%			
	ระนอง	23,902		24,114		0.89%			
	นราธิวาส	48,198	317,454	48,747	321,456	1.14%	1.26%		
8. กลุ่มจังหวัดภาคใต้ชายแดน	ปัตตานี	40,485		41,104		1.53%			
	ยะลา	29,344		29,540		0.67%			
	สงขลา	168,769		171,188		1.43%			
	สตูล	30,658		30,877		0.71%			
	ชลบุรี	501,490	728,398	529,313	764,940	5.55%	5.02%		
9. กลุ่มจังหวัดภาคตะวันออกเฉียงเหนือ	ระยอง	157,479		164,299		4.33%			
	จันทบุรี	42,269		43,503		2.92%			
	ตราด	27,160		27,825		2.45%			
	อุดรธานี	104,995	242,322	106,093	243,631	1.05%	0.54%		
	หนองบัวลำภู	35,877		35,560		-0.88%			
10. กลุ่มจังหวัดภาคตะวันออกเฉียงเหนือตอนบน 1	หนองคาย	44,010		44,140		0.30%			
	เลย	39,025		38,899		-0.32%			
	บึงกาฬ	18,415		18,939		2.85%			

กลุ่มจังหวัด	จังหวัด	จำนวนการจ้างงานของ SMEs (คน)				อัตราการขยายตัว (%)	
		ปี 2556		ปี 2557		ปี 2557/ปี 2556	
		แยกตามจังหวัด	แยกตามกลุ่มจังหวัด	แยกตามจังหวัด	แยกตามกลุ่มจังหวัด	แยกตามจังหวัด	แยกตามกลุ่มจังหวัด
11. กลุ่มจังหวัดภาคตะวันออกเฉียงเหนือ ตอนบน 2	สกลนคร	55,355	166,668	56,238	167,576	1.00%	0.54%
	นครพนม	81,957		81,622		-0.41%	
	มุกดาหาร	29,356		29,716		1.23%	
12. กลุ่มจังหวัดภาคตะวันออกเฉียงเหนือ ตอนกลาง	กาฬสินธุ์	75,515	485,172	75,787	489,829	0.36%	0.96%
	ขอนแก่น	199,645		201,999		1.18%	
	มหาสารคาม	88,120		88,955		0.95%	
	ร้อยเอ็ด	121,892		123,088		0.98%	
	ชัยภูมิ	70,742	463,351	71,403	469,460	0.93%	1.32%
13. กลุ่มจังหวัดภาคตะวันออกเฉียงเหนือ ตอนล่าง 1	นครราชสีมา	206,040		210,371		2.10%	
	บุรีรัมย์	83,667		84,523		1.02%	
	สุรินทร์	102,902		103,183		0.27%	
	ยโสธร	48,099	283,444	48,270	286,961	0.36%	1.25%
14. กลุ่มจังหวัดภาคตะวันออกเฉียงเหนือ ตอนล่าง 2	ศรีสะเกษ	81,600		82,332		0.90%	
	อำนาจเจริญ	27,528		28,123		1.06%	
	อุบลราชธานี	125,917		128,256		1.86%	
15. กลุ่มจังหวัดภาคเหนือตอนบน 1	เชียงใหม่	295,143	451,615	302,955	461,533	2.65%	2.20%
	ลำพูน	62,405		63,632		1.97%	
	ลำปาง	78,612		79,278		0.85%	
	แม่ฮ่องสอน	15,455		15,668		1.38%	

กลุ่มจังหวัด	จังหวัด	จำนวนการจ้างงานของ SMEs (คน)				อัตราการขยายตัว (%)	
		ปี 2556		ปี 2557		ปี 2557/ปี 2556	
		แยกตามจังหวัด	แยกตามกลุ่มจังหวัด	แยกตามจังหวัด	แยกตามกลุ่มจังหวัด	แยกตามจังหวัด	แยกตามกลุ่มจังหวัด
16. กลุ่มจังหวัดภาคเหนือตอนบน 2	เชียงราย	124,394	293,687	126,104	296,555	1.37%	0.98%
	พะเยา	48,865		49,064		0.41%	
	แพร่	72,877		73,256		0.52%	
	น่าน	47,551		48,131		1.22%	
17. กลุ่มจังหวัดภาคเหนือตอนล่าง 1	พิษณุโลก	81,325	270,198	82,866	274,319	1.89%	1.53%
	ตาก	44,286		44,854		1.28%	
	สุโขทัย	41,598		41,872		0.66%	
	อุตรดิตถ์	32,940		33,973		3.14%	
	เพชรบูรณ์	70,049		70,754		1.01%	
	นครสวรรค์	84,046	189,056	85,196	191,337	1.37%	1.21%
18. กลุ่มจังหวัดภาคเหนือตอนล่าง 2	อุทัยธานี	20,182		20,383		1.00%	
	กำแพงเพชร	50,377		51,079		1.39%	
	พิจิตร	34,451		34,679		0.66%	
	กรุงเทพมหานคร		3,135,032		3,226,050		2.90%
	ไม่ระบุจังหวัด		5,012		4,989		-0.46%
รวมทั้งสิ้น			10,235,239		10,501,166		2.60%

ประมวลผลโดย : สำนักงานส่งเสริมวิสาหกิจขนาดกลางและขนาดย่อม

ตารางที่ 4.29 จำนวนการจ้างงาน จำแนกตามรายจังหวัด และขนาดของวิสาหกิจ ปี 2557

จังหวัด	S	M	SMEs	L	NA	Total
เชียงใหม่	283,293	19,662	302,955	27,626	49	330,630
เชียงราย	117,787	8,317	126,104	5,664	-	131,768
เพชรบุรี	48,819	4,240	53,059	9,018	134	62,211
เพชรบูรณ์	68,322	2,432	70,754	1,926	24	72,704
เลย	38,190	709	38,899	753	2	39,654
แพร่	71,433	1,823	73,256	932	1	74,189
แม่ฮ่องสอน	14,975	693	15,668	116	-	15,784
กระบี่	51,806	5,091	56,897	9,598	15	66,510
กรุงเทพมหานคร	2,842,050	384,000	3,226,050	1,250,029	67	4,476,146
กาญจนบุรี	77,631	3,979	81,610	6,967	24	88,601
กาฬสินธุ์	73,746	2,041	75,787	2,237	28	78,052
กำแพงเพชร	48,283	2,796	51,079	5,524	16	56,619
ขอนแก่น	192,508	9,491	201,999	13,294	12	215,305
จันทบุรี	41,418	2,085	43,503	4,062	-	47,565
ฉะเชิงเทรา	67,833	17,380	85,213	52,421	-	137,634
ชลบุรี	463,659	65,654	529,313	175,908	27	705,248
ชัยนาท	25,023	1,900	26,923	1,141	1	28,065
ชัยภูมิ	68,641	2,762	71,403	2,791	1	74,195
ชุมพร	42,879	2,731	45,610	2,382	5	47,997
ตรัง	67,053	3,013	70,066	4,723	15	74,804
ตราด	25,800	2,025	27,825	1,897	2	29,724
ตาก	42,867	1,987	44,854	1,990	-	46,844
นครนายก	20,364	2,209	22,573	1,069	-	23,642
นครปฐม	125,383	13,741	139,124	25,313	40	164,477
นครพนม	72,474	9,148	81,622	14,591	-	96,213
นครราชสีมา	197,448	12,923	210,371	29,362	28	239,761
นครศรีธรรมราช	129,374	5,486	134,860	4,901	92	139,853
นครสวรรค์	80,618	4,578	85,196	11,337	1	96,534
นนทบุรี	331,065	22,138	353,203	51,216	3	404,422
นราธิวาส	47,359	1,388	48,747	1,665	6	50,418
น่าน	46,979	1,152	48,131	121	6	48,258
บึงกาฬ	17,910	1,029	18,939	43	-	18,982
บุรีรัมย์	80,927	3,596	84,523	5,440	3	89,966
ปทุมธานี	303,019	31,981	335,000	85,868	13	420,881
ประจวบคีรีขันธ์	79,773	5,827	85,600	7,926	-	93,526

จังหวัด	S	M	SMEs	L	NA	Total
ปราจีนบุรี	44,539	7,253	51,792	26,765	4	78,561
ปัตตานี	39,410	1,694	41,104	982	-	42,086
พระนครศรีอยุธยา	120,582	19,563	140,145	68,562	5	208,712
พะเยา	46,650	2,414	49,064	1,060	12	50,136
พังงา	32,910	4,613	37,523	4,638	119	42,280
พัทลุง	56,856	929	57,785	365	26	58,176
พิจิตร	32,965	1,714	34,679	1,456	16	36,151
พิษณุโลก	78,329	4,537	82,866	4,063	12	86,941
ภูเก็ต	197,633	25,510	223,143	59,350	3	282,496
มหาสารคาม	85,785	3,170	88,955	8,183	-	97,138
มุกดาหาร	29,126	590	29,716	522	9	30,247
ยโสธร	46,398	1,872	48,270	716	4	48,990
ยะลา	27,950	1,590	29,540	345	2	29,887
ร้อยเอ็ด	119,000	4,088	123,088	3,479	6	126,573
ระนอง	22,702	1,412	24,114	1,432	1	25,547
ระยอง	134,836	29,463	164,299	98,263	1	262,563
ราชบุรี	83,768	7,260	91,028	10,040	6	101,074
ลพบุรี	63,011	3,098	66,109	5,236	3	71,348
ลำปาง	76,687	2,591	79,278	3,960	6	83,244
ลำพูน	59,010	4,622	63,632	10,337	3	73,972
ศรีสะเกษ	79,583	2,749	82,332	1,420	3	83,755
สกลนคร	54,503	1,735	56,238	428	-	56,666
สงขลา	156,185	15,003	171,188	30,149	44	201,381
สตูล	29,999	878	30,877	750	-	31,627
สมุทรปราการ	382,129	73,441	455,570	191,889	15	647,474
สมุทรสงคราม	18,033	1,625	19,658	1,577	1	21,236
สมุทรสาคร	146,984	36,040	183,024	81,880	-	264,904
สระแก้ว	48,740	1,495	50,235	3,892	-	54,127
สระบุรี	71,642	7,025	78,667	21,019	13	99,699
สิงห์บุรี	24,039	1,405	25,444	2,431	-	27,875
สุโขทัย	40,045	1,827	41,872	1,579	11	43,462
สุพรรณบุรี	65,700	4,898	70,598	4,769	2	75,369
สุราษฎร์ธานี	194,223	13,421	207,644	24,499	21	232,164
สุรินทร์	99,285	3,898	103,183	813	3	103,999
หนองคาย	42,547	1,593	44,140	2,381	3	46,524
หนองบัวลำภู	34,110	1,450	35,560	813	6	36,379
อ่างทอง	28,907	1,366	30,273	1,374	1	31,648
อำนาจเจริญ	26,626	1,497	28,123	158	6	28,287

จังหวัด	S	M	SMEs	L	NA	Total
อุดรธานี	101,413	4,680	106,093	8,038	7	114,138
อุดรดิต์	32,876	1,097	33,973	1,313	4	35,290
อุทัยธานี	19,624	759	20,383	616	-	20,999
อุบลราชธานี	121,721	6,535	128,256	10,249	38	138,543
ไม่ระบุจังหวัด	1,331	3,658	4,989	54,307	1	59,297
รวมทั้งสิ้น	9,525,101	976,065	10,501,166	2,575,949	1,032	13,078,147

ประมวลผลโดย : สำนักงานส่งเสริมวิสาหกิจขนาดกลางและขนาดย่อม

4.3.3 ภาพรวมจำนวนการจ้างงาน จำแนกตามกิจกรรมทางเศรษฐกิจ

เมื่อพิจารณาจากจำนวนการจ้างงาน จำแนกตามกิจกรรมทางเศรษฐกิจ ตามขนาด และจังหวัด ในปี 2557 สามารถพิจารณาจำแนกตามขนาดของวิสาหกิจ ดังตารางที่ 4.30 ได้ดังนี้

วิสาหกิจขนาดย่อม (SE) มีจำนวนการจ้างงานตามกิจกรรมทางเศรษฐกิจในหมวด G การขายส่งและการขายปลีก การซ่อมยานยนต์และจักรยายนต์ มากที่สุด โดยมีการจ้างงานสูงถึง 3,235,553 คน อยู่ในสาขาการขายปลีกยกเว้นยานยนต์ และจักรยายนต์ มากที่สุด มีการจ้างงานจำนวน 1,599,701 คน ซึ่งจังหวัดที่มีการจ้างงานสูงที่สุดในหมวด G นี้ ยกเว้นกรุงเทพมหานคร ได้แก่ จังหวัดสมุทรปราการ มีการจ้างงานจำนวน 113,384 คน จังหวัดชลบุรี มีการจ้างงานจำนวน 104,889 คน และจังหวัดนนทบุรี มีการจ้างงานจำนวน 101,989 คน ตามลำดับ รองลงมาคือ กิจกรรมทางเศรษฐกิจในหมวด C การผลิตอุตสาหกรรม โดยมีการจ้างงานจำนวน 1,931,982 คน อยู่ในสาขาการผลิตผลิตภัณฑ์อาหาร มากที่สุด มีการจ้างงานจำนวน 258,227 คน ซึ่งจังหวัดที่มีการจ้างงานสูงที่สุดในหมวด C นี้ ยกเว้นกรุงเทพมหานคร ได้แก่ จังหวัดสมุทรปราการ มีการจ้างงานจำนวน 131,374 คน จังหวัดชลบุรี มีการจ้างงานจำนวน 71,026 คน และจังหวัดปทุมธานี มีการจ้างงานจำนวน 68,059 คน ตามลำดับ

วิสาหกิจขนาดกลาง (ME) มีจำนวนการจ้างงานตามกิจกรรมทางเศรษฐกิจในหมวด C การผลิตอุตสาหกรรม มากที่สุด โดยมีการจ้างงานจำนวน 389,282 คน อยู่ในสาขาการผลิตผลิตภัณฑ์อาหาร มากที่สุด มีการจ้างงานจำนวน 70,186 คน ซึ่งจังหวัดที่มีการจ้างงานสูงที่สุดในหมวด C นี้ ยกเว้นกรุงเทพมหานคร ได้แก่ จังหวัดสมุทรปราการ มีการจ้างงานจำนวน 49,848 คน จังหวัดชลบุรี มีการจ้างงานจำนวน 31,488 คน และจังหวัดสมุทรสาคร จำนวน 27,228 คน ตามลำดับ รองลงมาคือ กิจกรรมทางเศรษฐกิจในหมวด L กิจกรรมเกี่ยวกับอสังหาริมทรัพย์ โดยมีการจ้างงานจำนวน 178,398 คน ซึ่งจังหวัดที่มีการจ้างงานสูงที่สุดในหมวด L นี้ ยกเว้นกรุงเทพมหานคร ได้แก่ จังหวัดชลบุรี มีการจ้างงานจำนวน 10,549 คน จังหวัดภูเก็ต มีการจ้างงานจำนวน 8,645 คน และจังหวัดสมุทรปราการ มีการจ้างงานจำนวน 7,385 คน ตามลำดับ

วิสาหกิจขนาดใหญ่ (LE) มีจำนวนการจ้างงานตามกิจกรรมทางเศรษฐกิจในหมวด C การผลิตอุตสาหกรรม มากที่สุด โดยมีการจ้างงานจำนวน 1,184,750 คน อยู่ในสาขาการผลิตผลิตภัณฑ์อาหาร มากที่สุด มีการจ้างงานจำนวน 184,442 คน ซึ่งจังหวัดที่มีการจ้างงานสูงที่สุดในหมวด C นี้ ยกเว้นกรุงเทพมหานคร ได้แก่ จังหวัดสมุทรปราการ มีการจ้างงานจำนวน 125,773 คน จังหวัดชลบุรี มีการจ้างงานจำนวน 103,697 คน และจังหวัดระยอง จำนวน 79,277 คน ตามลำดับ รองลงมาคือ กิจกรรมทางเศรษฐกิจในหมวด L กิจกรรมเกี่ยวกับอสังหาริมทรัพย์ โดยมีการจ้างงานจำนวน 365,362 คน ซึ่งจังหวัดที่มีการจ้างงานสูงที่สุดในหมวด L นี้ ยกเว้นกรุงเทพมหานคร ได้แก่ จังหวัดภูเก็ต มีการจ้างงานจำนวน 19,368 คน จังหวัดชลบุรี มีการจ้างงานจำนวน 18,196 คน และจังหวัดสมุทรปราการ มีการจ้างงานจำนวน 12,912 คน ตามลำดับ

ตารางที่ 4.30 จำนวนการจ้างงาน จำแนกตามกิจกรรมทางเศรษฐกิจ ตามขนาดและจังหวัด ปี 2557

จังหวัด	วิสาหกิจขนาดย่อม (SE)																	Total	
	A	B	C	D	E	F	G	H	I	J	K	L	M	N	P	Q	R		S
กระบี่	726	176	4,071	90	54	3,031	18,645	1,279	13,500	832	166	1,794	1,002	2,635	706	143	488	2,468	51,806
กรุงเทพมหานคร	16,500	13,706	620,496	7,668	4,694	154,630	880,383	115,958	180,113	124,241	21,220	183,845	272,535	146,769	30,631	17,385	69,774	79,692	2,842,060
กาญจนบุรี	572	1,232	14,790	126	193	6,192	29,549	1,979	11,440	850	106	859	1,060	2,085	102	52	3,010	3,434	77,631
กาฬสินธุ์	110	44	22,927	150	279	7,921	26,196	3,862	4,727	1,262	28	427	589	999	70	13	991	3,141	73,746
กำแพงเพชร	284	352	9,269	84	82	3,792	22,244	1,197	4,882	786	52	612	631	1,016	37	39	1,035	1,909	48,283
ขอนแก่น	1,100	418	38,011	96	483	16,892	73,486	7,811	20,752	3,885	312	6,631	4,127	5,619	758	327	2,338	9,382	192,508
จันทบุรี	154	88	5,942	12	53	2,247	19,830	745	6,629	730	229	1,123	977	1,165	153	106	408	1,827	41,418
จันทบุรี	1,100	132	15,690	120	423	4,163	25,520	4,106	6,129	575	148	2,239	1,406	2,966	85	182	727	2,122	67,833
ฉะเชิงเทรา	2,388	1,298	71,026	246	2,372	29,329	104,889	23,222	65,963	7,124	2,862	72,904	27,546	28,925	2,759	1,643	3,661	15,492	463,659
ชัยนาท	198	44	4,590	18	50	2,355	10,567	875	2,385	436	61	254	364	393	-	13	1,377	1,043	25,023
ชัยภูมิ	704	44	15,031	78	76	5,700	29,872	3,252	5,152	1,186	229	838	779	890	68	57	1,939	2,746	66,641
ชุมพร	352	110	4,719	48	20	2,862	21,797	873	5,951	658	42	779	777	1,083	138	65	544	2,241	42,879
เชียงใหม่	814	638	21,170	90	535	8,463	46,321	3,375	14,960	1,776	155	5,453	2,611	3,713	289	96	1,300	6,028	117,787
เชียงใหม่	2,794	1,562	49,419	318	477	20,029	87,745	7,509	41,870	6,145	572	19,466	12,651	11,571	2,501	1,473	3,459	13,792	283,293
ตรัง	660	242	10,817	24	35	4,472	28,044	1,455	9,235	633	162	1,289	1,263	1,808	17	93	2,458	4,346	67,053
ตราด	132	66	1,996	18	77	1,169	9,520	746	7,815	345	58	538	584	808	408	13	269	1,238	25,800
ตาก	110	528	7,722	54	44	3,001	19,593	1,860	4,676	436	68	983	597	1,068	53	41	410	1,613	42,867
นครนายก	132	22	3,949	12	78	1,424	7,984	580	3,078	246	29	431	368	663	17	39	402	910	20,364
นครปฐม	704	506	33,090	60	469	7,235	45,021	3,729	12,756	1,702	351	4,688	2,474	3,590	313	243	2,551	5,891	125,383
นครพนม	484	418	26,115	114	355	5,301	23,547	1,960	4,267	1,160	236	1,603	2,000	2,182	272	182	796	1,452	72,474
นครราชสีมา	2,046	660	34,436	456	252	17,541	80,813	5,342	20,795	3,102	601	7,136	5,203	6,578	429	575	2,720	8,763	197,448
นครศรีธรรมราช	748	792	18,802	42	215	9,165	58,428	1,899	16,034	1,881	168	2,572	2,182	5,340	470	214	1,752	7,650	129,374
นครสวรรค์	638	550	12,230	54	127	6,961	36,426	2,772	8,636	1,435	177	1,989	1,806	1,644	141	91	2,140	3,801	80,618

วิสาหกิจขนาดย่อม (SE)																			
จังหวัด	A	B	C	D	E	F	G	H	I	J	K	L	M	N	P	Q	R	S	Total
นนทบุรี	1,496	2,002	60,766	804	792	34,614	101,989	9,487	14,024	14,963	1,333	11,851	32,436	21,325	2,724	1,568	10,393	8,496	331,085
นครราชสีมา	154	198	6,530	30	32	3,468	23,064	582	9,472	301	35	508	368	1,097	34	13	203	1,270	47,359
นนทบุรี	132	176	15,972	-	240	5,120	15,039	1,188	3,577	773	56	787	579	761	85	27	626	1,841	46,979
บึงกาฬ	44	110	3,974	114	82	953	8,658	337	1,779	463	7	147	214	164	17	13	119	715	17,910
บุรีรัมย์	814	352	19,582	144	281	6,842	35,285	2,144	6,159	1,265	118	1,021	1,101	1,624	136	94	1,179	2,806	80,927
ปทุมธานี	1,684	814	68,059	726	974	31,785	97,678	12,134	13,782	6,660	648	14,319	18,212	17,033	1,842	1,190	5,332	10,137	303,019
ประจวบคีรีขันธ์	616	242	5,378	54	51	4,618	24,832	1,447	18,470	977	176	12,341	2,233	3,399	306	92	1,042	3,459	79,773
ปราจีนบุรี	484	66	10,532	156	264	3,639	15,537	1,743	3,889	441	81	1,710	867	1,803	119	169	1,231	1,608	44,539
ปัตตานี	198	44	8,762	-	98	3,881	16,475	475	5,556	305	23	508	479	1,140	68	52	139	1,207	39,410
พระนครศรีอยุธยา	418	396	31,695	138	582	9,324	35,903	7,436	9,368	1,007	290	6,349	2,844	6,294	344	243	2,584	4,367	120,582
พะเยา	132	88	15,047	30	304	4,401	15,090	1,669	4,003	902	62	1,101	660	987	34	-	261	1,889	46,650
พังงา	308	308	3,265	24	-	2,126	12,935	648	7,589	389	88	948	523	1,603	136	15	418	1,577	32,910
พังงา	308	22	11,819	18	38	8,131	20,789	1,186	5,438	622	56	356	561	2,681	85	65	1,554	3,127	56,856
พัทลุง	110	-	4,742	90	34	2,938	15,728	462	3,525	715	73	353	582	678	-	83	1,403	1,449	32,965
พิษณุโลก	154	154	12,017	24	191	7,238	29,046	1,467	10,899	1,203	106	3,223	2,005	2,359	167	120	4,042	3,914	78,329
เพชรบุรี	330	132	6,683	36	97	4,299	16,796	1,015	8,338	509	71	3,797	959	1,658	120	154	1,364	2,461	48,819
เพชรบูรณ์	330	330	14,747	18	57	5,604	30,207	1,164	6,675	816	93	795	1,063	1,566	172	39	1,687	2,959	66,322
แพร่	330	176	29,776	42	111	6,340	20,573	1,135	5,743	686	63	915	711	787	17	39	1,090	2,889	71,453
ภูเก็ต	1,562	550	11,030	48	272	11,988	34,023	4,929	45,356	4,450	1,638	31,966	15,736	14,965	5,151	849	2,809	10,311	197,633
มหาสารคาม	154	88	24,805	18	481	7,242	29,819	2,320	6,651	1,840	262	2,850	958	1,893	120	138	1,772	4,384	85,785
มุกดาหาร	110	220	7,899	30	103	2,546	10,873	920	2,513	506	132	295	290	425	17	49	1,300	888	29,126
แม่ฮ่องสอน	44	66	2,704	6	-	1,117	6,145	118	2,962	118	5	473	88	482	17	-	82	548	14,975
ยโสธร	352	22	16,509	60	339	4,231	14,160	745	2,850	804	74	371	386	490	18	-	3,435	1,552	46,398
ยะลา	66	308	2,964	30	12	2,955	13,454	523	4,501	329	34	343	435	844	51	65	100	936	27,950
ร้อยเอ็ด	352	154	36,585	72	656	13,731	38,497	2,730	8,111	1,856	112	1,220	1,184	1,668	60	247	6,463	5,522	119,000
ระนอง	308	110	2,866	38	29	1,075	11,367	730	3,297	223	10	335	221	504	34	39	513	983	22,702

วิสาหกิจขนาดย่อม (SE)

จังหวัด	A	B	C	D	E	F	G	H	I	J	K	L	M	N	P	Q	R	S	Total
ระยอง	286	528	25,764	78	1,100	14,942	42,089	6,291	15,225	1,413	262	5,840	5,198	8,939	391	465	824	5,201	134,836
ราชบุรี	682	880	19,505	198	429	5,965	31,619	1,918	9,747	1,017	111	1,559	1,517	2,130	147	131	2,638	3,575	83,768
สมุทรปราการ	1,166	286	9,692	36	166	4,406	27,361	2,070	7,294	938	88	1,225	1,058	1,808	129	94	1,960	3,234	63,011
ลำปาง	440	1,078	23,190	54	156	5,903	25,675	2,230	6,678	982	175	2,206	1,669	2,101	238	165	878	2,969	76,687
ลำพูน	418	132	18,444	36	256	5,945	20,050	1,711	4,418	592	61	2,690	798	1,081	170	78	608	2,422	59,010
เลย	242	682	5,178	-	-	2,577	17,538	684	4,639	657	51	850	654	578	35	-	2,474	1,351	38,190
ศรีสะเกษ	22	154	21,137	24	95	7,319	34,575	1,365	5,388	1,274	48	1,119	787	865	51	91	2,165	3,104	79,563
สกลนคร	110	88	12,222	54	82	4,983	24,840	1,075	4,636	1,118	89	1,071	766	889	146	97	431	1,806	54,503
สงขลา	1,474	770	17,770	84	195	11,980	64,812	7,216	22,094	2,247	413	5,526	5,010	6,858	715	425	1,199	7,797	166,185
สุโขทัย	330	88	4,130	18	104	1,749	12,981	548	6,253	349	42	463	295	997	51	14	266	1,321	29,999
สมุทรปราการ	1,188	464	131,374	660	1,964	24,755	113,384	22,345	15,324	5,103	1,124	16,134	16,206	15,745	1,255	960	4,562	9,542	382,129
สมุทรสาคร	638	286	66,383	120	1,273	6,344	42,194	4,022	6,303	1,082	404	5,080	3,257	4,757	255	226	895	3,465	146,984
สระแก้ว	188	66	8,944	36	18	2,772	25,536	1,603	4,286	551	75	505	415	905	18	65	500	2,247	48,740
สระบุรี	770	2,024	14,151	60	349	6,819	24,791	4,702	5,744	766	201	1,956	1,795	4,315	187	173	680	2,149	71,642
สิงห์บุรี	44	22	5,488	24	81	1,780	8,355	1,151	2,651	179	51	996	327	654	17	26	1,363	930	24,039
สุโขทัย	132	132	9,285	30	19	2,823	17,424	747	3,823	683	54	272	537	608	68	62	1,474	1,772	40,045
สุพรรณบุรี	638	506	11,950	174	271	5,680	27,119	1,503	7,279	1,091	152	1,163	1,135	1,801	68	156	2,687	2,317	65,700
สุราษฎร์ธานี	1,760	1,342	12,455	84	142	12,060	58,386	3,010	47,471	3,368	525	19,729	8,173	9,172	4,051	741	2,193	8,941	194,223
สุรินทร์	352	330	30,851	72	193	9,487	37,553	2,120	7,901	1,268	129	1,378	1,000	1,026	102	44	2,355	3,124	99,285
หนองคาย	440	374	9,606	450	18	3,347	16,122	1,770	4,832	857	84	787	599	949	102	79	367	1,765	42,547
หนองบัวลำภู	88	22	11,457	12	39	2,306	13,672	425	2,267	734	36	293	348	597	34	65	651	1,064	34,110
อ่างทอง	44	264	7,462	18	250	2,430	9,784	1,217	2,392	295	10	410	305	772	119	39	2,031	1,065	28,907
อำนาจเจริญ	22	-	8,495	48	352	2,098	9,622	476	1,896	362	23	214	393	383	37	-	1,421	784	26,626
อุตรธานี	638	418	13,101	168	305	9,401	46,331	2,347	10,234	2,789	223	3,286	2,398	3,141	404	388	1,072	4,749	101,413
อุตรดิตถ์	132	440	5,736	12	70	3,196	13,511	806	3,943	633	28	657	536	659	85	17	700	1,715	32,876
อุทัยธานี	0	66	3,178	24	67	2,142	8,913	496	2,191	362	8	189	184	483	17	13	461	840	19,624

วิสาหกิจขนาดย่อม (SE)																			
จังหวัด	A	B	C	D	E	F	G	H	I	J	K	L	M	N	P	Q	R	S	Total
กรุงเทพมหานคร	220	462	29,245	144	161	6,612	49,886	2,089	12,752	2,327	282	3,420	2,546	2,447	130	394	2,067	4,537	121,721
ไม่ทราบการระบุจังหวัด	-	-	1,117	-	11	24	75	-	12	-	-	-	-	-	-	90	1	1	1,331
รวมทั้งสิ้น	56,936	42,702	1,931,982	15,470	25,813	685,683	3,228,583	331,682	915,792	237,840	39,489	496,821	487,444	396,825	61,264	33,571	184,838	346,636	9,828,101

วิสาหกิจขนาดกลาง (ME)																			
จังหวัด	A	B	C	D	E	F	G	H	I	J	K	L	M	N	P	Q	R	S	Total
กระบี่	22	-	869	-	-	-	344	-	2,025	-	-	1,045	-	87	-	99	-	-	5,091
กรุงเทพมหานคร	1,012	614	106,378	420	1,352	16,263	28,334	20,776	27,886	6,466	12,460	111,297	14,394	14,797	3,150	5,564	5,304	3,353	384,000
กาญจนบุรี	22	66	1,410	6	-	95	376	460	505	-	130	95	320	-	-	250	162	102	3,979
กาฬสินธุ์	-	-	786	-	-	246	392	-	101	-	-	95	-	-	-	-	-	421	2,041
กำแพงเพชร	22	66	1,401	12	-	181	575	100	101	-	65	95	-	-	-	125	53	-	2,796
ขอนแก่น	88	22	3,512	12	230	581	1,052	340	1,137	331	65	722	92	92	180	-	1,035	-	9,491
จันทบุรี	-	-	506	-	-	180	749	-	377	-	65	95	-	-	-	-	-	113	2,085
ฉะเชิงเทรา	242	-	11,530	42	312	465	864	1,291	223	-	260	1,235	204	224	-	375	113	-	17,380
ชลบุรี	198	110	31,488	24	571	1,481	3,966	3,537	8,475	349	845	10,549	997	2,085	180	375	683	341	65,654
สุรินทร์	-	-	939	-	-	-	146	200	157	-	65	95	-	-	-	125	173	-	1,900
ชัยภูมิ	44	-	1,608	-	-	95	425	99	63	-	-	-	-	-	90	-	338	-	2,762
ชุมพร	-	44	667	-	-	180	557	297	564	-	-	190	-	87	-	125	-	-	2,731
เชียงใหม่	-	22	3,130	-	482	551	957	396	1,656	-	-	665	-	-	180	125	102	51	8,317
ศรีสะเกษ	176	88	4,499	-	-	626	2,198	857	3,501	91	65	4,342	341	398	540	625	649	666	19,662
ตรัง	66	22	1,764	6	-	-	298	-	254	-	65	285	-	-	-	125	128	-	3,013
ตราด	-	-	402	-	-	-	260	52	837	-	-	190	188	96	-	-	-	-	2,025
ตาก	-	-	873	6	-	85	372	99	202	-	-	350	-	-	-	-	-	-	1,987

วิสาหกิจขนาดกลาง (ME)

จังหวัด	A	B	C	D	E	F	G	H	I	J	K	L	M	N	P	Q	R	S	Total
นครนายก	88	-	674	-	-	180	88	-	576	-	65	264	-	95	-	-	179	-	2,209
นครปฐม	154	88	8,539	18	208	380	1,104	567	101	168	195	1,140	-	182	180	375	193	159	13,741
นครพนม	22	22	4,807	-	57	414	815	585	227	190	130	1,235	240	269	-	125	-	-	9,148
นครราชสีมา	154	132	5,627	78	-	445	1,061	783	1,743	-	195	1,460	188	-	180	500	367	-	12,923
นครศรีธรรมราช	22	44	2,744	-	60	190	1,025	99	358	-	65	475	-	224	-	180	-	-	5,486
นครสวรรค์	44	-	657	6	56	190	891	1,091	543	-	-	380	-	95	-	625	-	-	4,578
นนทบุรี	66	-	7,944	12	208	1,845	2,137	991	833	900	585	4,180	701	1,116	90	250	226	54	22,138
นครราชสีมา	22	22	432	-	-	285	253	-	76	-	-	95	-	-	-	125	-	78	1,388
น่าน	-	-	769	-	70	-	114	-	-	-	-	-	-	199	-	-	-	-	1,152
นิงกาฬ	-	-	1,029	-	-	-	-	-	-	-	-	-	-	-	-	-	-	-	1,029
บุรีรัมย์	264	22	1,204	-	-	740	511	198	202	69	-	148	-	-	-	125	113	-	3,596
ปทุมธานี	88	22	15,363	48	-	1,549	1,911	1,986	953	483	325	6,607	524	746	360	375	539	102	31,981
ประจวบคีรีขันธ์	-	-	1,819	12	-	160	557	476	1,559	-	-	825	94	87	-	125	113	-	5,827
ปราจีนบุรี	44	-	5,564	-	-	361	311	298	-	-	-	285	226	112	-	-	52	-	7,253
ปัตตานี	22	-	851	12	-	-	328	101	-	-	-	380	-	-	-	-	-	-	1,694
พระนครศรีอยุธยา	22	-	12,682	18	-	190	968	2,329	613	-	-	-	-	-	-	-	-	-	-
พมเปญ	-	-	1,455	-	449	-	309	100	101	-	-	-	-	-	-	-	-	-	2,414
พังงา	22	22	564	-	-	51	275	-	2,544	-	130	475	204	245	-	-	-	81	4,613
พังงูจ	-	-	430	-	-	-	207	-	51	-	-	-	-	-	-	55	186	-	929
พัคิธร	-	-	915	-	-	255	354	-	-	-	-	190	-	-	-	-	-	-	1,714
พิษณุโลก	-	22	1,656	-	52	456	295	298	456	-	65	475	188	-	90	375	109	-	4,537
เพชรบุรี	-	-	1,817	-	-	85	411	-	1,045	-	195	388	-	-	-	125	174	-	4,240
เพชรบูรณ์	-	22	991	6	-	190	364	-	449	-	65	95	-	-	-	250	-	-	2,432
แพร่	-	-	597	-	-	275	362	-	73	-	65	190	-	-	-	261	-	-	1,823
ภูเก็ต	154	44	747	6	-	285	1,216	298	10,873	-	195	8,645	1,036	523	90	125	863	420	25,510

วิสาหกิจขนาดกลาง (ME)																			
จังหวัด	A	B	C	D	E	F	G	H	I	J	K	L	M	N	P	Q	R	S	Total
มหาสารคาม	22	-	1,216	-	234	95	804	-	244	-	-	190	-	-	-	-	385	-	3,170
มหาสารคาม	-	-	179	-	-	-	90	-	101	-	-	95	-	-	-	125	-	-	590
แม่ฮ่องสอน	-	-	437	-	-	-	161	-	-	-	-	95	-	-	-	-	-	-	693
ยโสธร	-	-	732	-	138	-	219	101	-	-	65	-	-	-	-	250	367	-	1,872
ยะลา	-	-	537	6	-	85	338	-	404	-	-	95	-	-	-	125	-	-	1,590
ร้อยเอ็ด	-	-	2,018	6	260	-	464	-	360	-	65	-	-	-	90	250	575	-	4,088
ระยอง	-	-	556	-	-	85	576	100	-	-	-	95	-	-	-	-	-	-	1,412
ระยอง	-	132	20,385	-	104	1,045	1,335	1,336	1,376	-	65	1,191	480	769	270	125	-	-	29,463
ราชบุรี	44	22	4,231	-	-	625	638	198	331	-	-	475	-	190	90	275	141	-	7,260
ราชบุรี	22	22	1,517	6	-	95	641	199	120	-	130	-	106	182	-	-	58	-	3,098
ลำปาง	-	-	1,221	-	-	267	383	298	202	-	-	95	-	-	-	125	-	-	2,591
ลำพูน	-	22	3,253	-	-	371	547	100	204	-	-	-	-	-	-	125	-	-	4,622
เลย	-	22	158	-	-	-	193	-	116	-	-	-	-	95	-	125	-	-	709
ศรีสะเกษ	-	-	1,488	6	-	85	888	-	202	-	-	-	-	-	-	-	80	-	2,749
สกลนคร	-	-	942	-	-	95	217	53	101	-	-	95	-	-	180	-	52	-	1,735
สงขลา	132	44	6,232	6	-	617	1,579	1,193	2,485	-	260	2,090	-	95	270	-	-	-	15,003
สตูล	-	22	350	-	-	95	336	-	75	-	-	-	-	-	-	-	-	-	878
สมุทรปราการ	66	66	49,848	60	416	1,440	4,027	4,428	877	373	750	7,385	890	1,062	90	875	554	204	73,441
สมุทรสงคราม	-	-	925	-	-	95	241	270	-	94	-	-	-	-	-	-	-	-	1,625
สมุทรสาคร	88	22	27,228	36	104	343	2,471	1,994	413	-	260	1,615	166	815	90	375	-	-	36,040
สระแก้ว	44	-	494	-	104	180	413	100	-	-	65	95	-	-	-	-	-	-	1,495
สระบุรี	44	88	3,662	6	104	190	473	653	655	-	325	380	-	207	-	125	113	-	7,025
สิงห์บุรี	22	-	801	-	-	52	278	-	53	-	65	-	-	-	-	-	134	-	1,405
สุโขทัย	-	22	1,207	-	-	190	240	-	73	-	-	95	-	-	-	-	-	-	1,827
สุพรรณบุรี	66	22	2,482	12	200	190	624	100	354	-	65	380	120	197	-	86	-	-	4,898

วิสาหกิจขนาดกลาง (ME)

จังหวัด	A	B	C	D	E	F	G	H	I	J	K	L	M	N	P	Q	R	S	Total
สุราษฎร์ธานี	44	66	2,141	12	104	960	976	198	4,796	107	195	2,945	-	399	-	375	113	-	13,421
สุรินทร์	22	44	1,515	6	147	714	649	287	284	-	-	95	-	-	-	125	-	-	3,898
หนองคาย	-	-	714	24	-	121	268	99	302	-	65	-	-	-	-	-	-	-	1,593
หนองบัวลำภู	22	-	734	-	-	100	238	-	-	-	-	95	-	-	-	-	261	-	1,450
อำนาจทอง	22	-	542	-	-	95	159	250	55	-	-	95	-	87	-	-	61	-	1,366
อำนาจเจริญ	-	-	183	-	-	60	151	100	-	-	65	-	-	-	-	-	938	-	1,497
อุดรธานี	22	22	1,555	24	-	285	630	418	480	-	65	570	-	-	-	125	484	-	4,680
อุดรพิทยาคม	-	22	754	6	-	-	263	-	-	-	-	-	-	-	-	-	52	-	1,097
อุทัยธานี	-	-	494	-	-	-	67	198	-	-	-	-	-	-	-	-	-	-	759
อุบลราชธานี	-	22	3,349	24	-	408	923	282	648	-	65	285	-	147	-	250	60	72	6,535
ไม่สามารถระบุจังหวัด	-	-	2,503	-	226	-	-	-	-	-	-	-	-	-	-	929	-	-	3,668
รวมทั้งสิ้น	3,762	2,398	398,242	984	6,248	40,528	79,932	51,618	87,902	11,641	19,435	178,398	21,921	26,952	6,390	16,824	17,207	5,683	976,065

วิสาหกิจขนาดใหญ่ (LE)

จังหวัด	A	B	C	D	E	F	G	H	I	J	K	L	M	N	P	Q	R	S	Total
กระบี่	-	-	1,310	-	-	-	508	-	6,015	-	700	538	-	-	-	527	-	-	9,598
กรุงเทพมหานคร	616	616	415,508	726	2,320	30,958	115,939	50,273	107,838	51,499	69,300	254,910	38,640	52,574	3,377	38,629	13,254	3,052	1,250,029
กาญจนบุรี	-	-	4,782	-	-	-	455	-	401	-	-	-	1,022	-	307	-	-	-	6,967
กาฬสินธุ์	22	-	1,602	6	-	-	607	-	-	-	-	-	-	-	-	-	-	-	2,237
กำแพงเพชร	-	-	4,000	12	-	-	974	-	-	-	-	538	-	-	-	-	-	-	5,524
ขอนแก่น	-	-	3,947	12	-	771	3,788	-	1,663	-	-	1,614	-	-	-	1,064	455	-	13,294
จันทบุรี	-	-	1,500	-	-	-	-	-	-	-	-	-	-	-	307	527	-	-	4,062
ฉะเชิงเทรา	110	-	39,496	36	290	-	2,028	1,363	-	-	1,050	3,766	783	2,783	307	-	409	-	52,421

วิสาหกิจขนาดใหญ่ (LE)																			
จังหวัด	A	B	C	D	E	F	G	H	I	J	K	L	M	N	P	Q	R	S	Total
สตูลบุรี	66	44	103,697	30	290	2,942	10,718	7,523	6,931	421	3,850	18,196	4,802	6,509	307	6,101	3,481	-	175,908
ชัยนาท	-	-	500	-	-	-	291	-	-	-	350	-	-	-	-	-	-	-	1,141
ชัยภูมิ	-	-	745	-	-	-	563	956	-	-	-	-	-	-	-	527	-	-	2,791
สุพรรณ	-	-	500	6	-	-	1,469	407	-	-	-	-	-	-	-	-	-	-	2,382
เชียงใหม่	22	-	449	6	-	350	1,913	956	802	-	-	-	-	-	-	1,166	-	-	5,664
เชียงใหม่	66	-	5,204	-	-	1,050	5,394	1,221	3,037	715	1,050	4,842	956	-	1,228	2,108	319	436	27,626
ตรัง	-	-	2,531	-	-	-	456	407	802	-	-	-	-	-	-	527	-	-	4,723
ตราด	-	-	-	-	-	-	167	-	1,203	-	-	-	-	-	-	527	-	-	1,897
ตาก	-	-	1,211	6	-	-	423	-	-	-	350	-	-	-	-	-	-	-	1,990
นครนายก	22	-	310	-	-	-	737	-	-	-	-	-	-	-	-	-	-	-	1,069
นครปฐม	22	22	18,254	6	290	350	2,840	407	401	-	-	1,076	-	709	-	527	409	-	25,313
นครพนม	-	-	10,048	12	-	700	1,216	-	457	700	538	511	-	-	-	-	409	-	14,591
นครราชสีมา	-	-	20,173	18	-	350	3,630	1,505	1,022	-	350	1,076	-	711	-	527	-	-	29,362
นครศรีธรรมราช	22	22	2,172	-	-	-	1,650	-	-	-	-	-	-	-	307	728	-	-	4,901
นครสวรรค์	22	-	6,330	-	-	-	1,365	407	2,863	-	350	-	-	-	-	-	-	-	11,337
นนทบุรี	22	-	18,013	30	-	999	8,217	-	1,203	6,408	2,100	6,456	511	2,852	307	3,689	409	-	51,216
นราธิวาส	-	-	1,333	-	-	-	332	-	-	-	-	-	-	-	-	-	-	-	1,665
น่าน	-	-	-	-	-	-	121	-	-	-	-	-	-	-	-	-	-	-	121
บึงกาฬ	-	-	-	-	-	-	43	-	-	-	-	-	-	-	-	-	-	-	43
บุรีรัมย์	-	-	1,829	24	-	771	2,057	-	-	-	350	-	-	-	-	-	409	-	5,440
ปทุมธานี	66	22	52,219	12	-	1,400	7,216	1,770	1,203	1,136	2,800	8,070	2,931	2,783	614	1,581	2,045	-	85,868
ประจวบคีรีขันธ์	-	-	2,310	-	-	-	549	-	802	-	-	2,152	478	-	-	-	1,636	-	7,926
ปราจีนบุรี	44	-	24,037	42	-	-	681	407	-	-	-	1,076	478	-	-	-	-	-	26,765
ปัตตานี	-	-	205	-	-	350	427	-	-	-	-	-	-	-	-	-	-	-	982
พระนครศรีอยุธยา	-	-	51,647	6	290	-	3,396	2,745	-	-	1,050	4,842	-	1,105	-	1,536	2,045	-	68,562
พะเยา	-	-	-	-	-	-	226	-	-	-	-	-	-	-	307	527	-	-	1,060

รายการขนาดหุ้น (LE)

จังหวัด	A	B	C	D	E	F	G	H	I	J	K	L	M	N	P	Q	R	S	Total
พังงา	-	-	-	-	-	-	354	-	3,208	-	-	1,076	-	-	-	-	-	-	4,638
พัทลุง	-	-	365	-	-	-	-	-	-	-	-	-	-	-	-	-	-	-	365
พิจิตร	-	-	500	6	-	350	250	-	-	-	350	-	-	-	-	-	-	-	1,456
พิจิตร/โลก	44	-	310	-	-	350	1,492	-	802	-	-	538	-	-	-	527	-	-	4,063
เพชรบุรี	-	-	3,992	-	-	350	1,029	-	1,604	-	-	1,334	-	709	-	-	-	-	9,018
เพชรบูรณ์	-	-	1,180	-	-	-	129	617	-	-	-	-	-	-	-	-	-	-	1,926
แพร่	-	-	892	6	-	-	34	-	-	-	-	-	-	-	-	-	-	-	932
ภูเก็ต	22	22	3,275	6	-	-	2,640	2,177	25,295	-	350	19,368	1,530	1,067	307	374	2,045	872	59,350
มหาสารคาม	-	-	1,615	-	-	-	5,117	-	-	1,188	-	-	-	-	-	-	283	-	8,183
มุกดาหาร	22	-	500	-	-	-	-	-	-	-	-	-	-	-	-	-	-	-	522
แม่ฮ่องสอน	-	-	-	-	-	-	116	-	-	-	-	-	-	-	-	-	-	-	116
ยโสธร	-	-	-	-	-	-	189	-	-	-	-	-	-	-	-	527	-	-	716
ยะลา	-	-	-	-	-	-	345	-	-	-	-	-	-	-	-	-	-	-	345
ร้อยเอ็ด	-	-	1,872	6	-	350	1,251	-	-	-	-	-	-	-	-	-	-	-	3,479
ระนอง	-	-	500	-	-	-	932	-	-	-	-	-	-	-	-	-	-	-	1,432
ระยอง	-	-	79,277	18	-	771	4,650	1,505	3,716	-	1,050	3,228	1,350	1,164	307	-	1,227	-	98,263
ราชบุรี	22	22	6,217	42	290	-	1,621	-	-	-	-	1,076	-	-	-	-	750	-	10,040
สมุทรปราการ	-	-	3,468	-	-	-	602	407	-	-	350	-	-	-	-	-	409	-	5,236
ลำปาง	-	44	2,121	-	413	-	1,382	-	-	-	-	-	-	-	-	-	-	-	3,960
ลำพูน	-	-	6,208	-	-	-	1,120	549	-	-	350	538	478	-	-	276	818	-	10,337

วิสาหกิจขนาดใหญ่ (LE)																			
จังหวัด	A	B	C	D	E	F	G	H	I	J	K	L	M	N	P	Q	R	S	Total
เดย	-	-	-	-	-	-	242	-	-	-	-	-	511	-	-	-	-	-	753
ศรีสะเกษ	-	-	-	-	-	-	1,420	-	-	-	-	-	-	-	-	-	-	-	1,420
สกลนคร	-	-	-	-	-	-	428	-	-	-	-	-	-	-	-	-	-	-	428
สงขลา	88	22	17,960	6	-	350	4,227	1,363	2,406	-	-	1,076	-	-	-	2,242	409	-	30,149
สตูล	-	-	531	-	-	-	219	-	-	-	-	-	-	-	-	-	-	-	750
สมุทรปราการ	-	22	125,773	114	-	3,497	14,018	10,770	3,315	421	3,150	12,912	4,058	6,015	307	3,162	4,022	333	191,889
สมุทรสงคราม	-	-	708	-	-	-	519	-	-	-	350	-	-	-	-	-	-	-	1,577
สมุทรสาคร	44	22	60,566	36	560	-	4,836	5,736	802	-	1,050	2,690	1,462	1,418	-	2,239	409	-	81,880
สระแก้ว	-	-	2,020	-	-	-	927	407	-	-	-	538	-	-	-	-	-	-	3,892
สระบุรี	-	-	15,334	18	-	299	2,073	1,221	-	-	350	-	-	890	307	527	-	-	21,019
สิงห์บุรี	-	-	2,159	-	-	-	272	-	-	-	-	-	-	-	-	-	-	-	2,431
สุโขทัย	-	-	500	-	-	350	328	-	401	-	-	-	-	-	-	-	-	-	1,579
สุพรรณบุรี	-	-	2,214	18	-	-	1,090	-	-	-	350	-	-	-	-	1,097	-	-	4,769
สุราษฎร์ธานี	88	44	7,082	-	-	-	2,840	1,912	6,817	457	-	3,766	511	455	-	527	-	-	24,499
สุรินทร์	-	-	-	6	-	-	807	-	-	-	-	-	-	-	-	-	-	-	813
หนองคาย	-	-	390	6	-	-	626	549	401	-	-	-	-	-	-	-	409	-	2,381
หนองบัวลำภู	-	-	500	6	-	-	104	-	-	-	-	-	-	-	-	-	203	-	813
อ่างทอง	-	-	1,000	-	-	-	374	-	-	-	-	-	-	-	-	-	-	-	1,374
อำนาจเจริญ	-	-	-	-	-	-	159	-	-	-	-	-	-	-	-	-	-	-	158
อุดรธานี	-	-	1,531	-	-	771	1,200	407	-	-	350	1,614	-	709	-	1,054	402	-	8,038
อุตรดิตถ์	-	-	1,000	-	-	-	313	-	-	-	-	-	-	-	-	-	-	-	1,313
อุทัยธานี	-	-	-	-	-	-	215	-	401	-	-	-	-	-	-	-	-	-	616
อุบลราชธานี	22	-	4,344	12	-	771	4,172	-	401	-	-	-	-	-	-	527	-	-	10,249
ไม่ได้มาลงทะเบียนจังหวัด	-	-	32,994	-	-	-	93	-	-	-	-	-	-	-	-	21,220	-	-	54,307
รวมทั้งสิ้น	1,474	924	1,184,750	1,296	4,763	49,550	245,889	97,967	185,745	62,672	92,400	359,982	61,012	82,453	8,596	95,107	36,676	4,693	2,575,949

ประมวลผลโดย : สำนักงานส่งเสริมวิสาหกิจขนาดกลางและขนาดย่อม

จำนวนการจ้างงาน จำแนกตามขนาดวิสาหกิจและกิจกรรมทางเศรษฐกิจในปี 2557 พบว่า กิจกรรมการขายส่งและการขายปลีก การซ่อมยานยนต์และจักรยายนต์ มีจำนวนการจ้างงานสูงสุด ซึ่งมีจำนวนรวมทั้งสิ้น 3,561,374 คน โดยที่วิสาหกิจขนาดกลางและขนาดย่อม มีจำนวนการจ้างงานรวมทั้งสิ้น 3,315,485 คน จำแนกเป็นวิสาหกิจขนาดเล็ก (SE) มีการจ้างงานรวมทั้งสิ้น 3,235,553 คน และวิสาหกิจขนาดกลาง (ME) มีการจ้างงานรวมทั้งสิ้น 79,932 คน รองลงมาเป็นกิจกรรมการผลิตอุตสาหกรรม มีจำนวนรวมทั้งสิ้น 3,514,974 คน โดยเป็นวิสาหกิจขนาดกลางและขนาดย่อม มีจำนวนการจ้างงานรวมทั้งสิ้น 2,330,224 คน จำแนกเป็นวิสาหกิจขนาดเล็ก (SE) มีการจ้างงานรวมทั้งสิ้น 1,931,982 คน และวิสาหกิจขนาดกลาง (ME) มีการจ้างงานรวมทั้งสิ้น 398,242 คน ส่วนกิจกรรมทางเศรษฐกิจที่มีจำนวนการจ้างงานน้อยที่สุดคือ กิจกรรมไฟฟ้า ก๊าซ ไอน้ำ และระบบการปรับอากาศ มีจำนวนทั้งสิ้น 17,750 คน โดยเป็นวิสาหกิจขนาดกลางและขนาดย่อม มีจำนวนการจ้างงานรวมทั้งสิ้น 16,454 คน จำแนกเป็นวิสาหกิจขนาดเล็ก (SE) มีการจ้างงานรวมทั้งสิ้น 15,470 คน และวิสาหกิจขนาดกลาง (ME) มีการจ้างงานรวมทั้งสิ้น 984 คน ดังตารางที่ 4.31

ตารางที่ 4.31 จำนวนการจ้างงาน จำแนกตามขนาดวิสาหกิจ และกิจกรรมทางเศรษฐกิจ ปี 2557

ISIC	SE	ME	SMEs	LE	N/A	Total
A เกษตรกรรม การป่าไม้และการประมง	56,936	3,762	60,698	1,474	-	62,172
B การทำเหมืองแร่และเหมืองหิน	42,702	2,398	45,100	924	-	46,024
C การผลิต	1,931,982	398,242	2,330,224	1,184,750	-	3,514,974
D ไฟฟ้า ก๊าซ ไอน้ำ และระบบการปรับอากาศ	15,470	984	16,454	1,296	-	17,750
E การจัดหาหน้า การจัดการน้ำเสีย และของเสีย รวมถึงกิจกรรมที่เกี่ยวข้อง	25,813	6,248	32,061	4,763	-	36,824
F การก่อสร้าง	685,683	40,528	726,211	49,550	-	775,761
G การขายส่งและการขายปลีก การซ่อมยานยนต์ และจักรยายนต์	3,235,553	79,932	3,315,485	245,889	-	3,561,374
H การขนส่งและสถานที่เก็บสินค้า	331,632	51,618	383,250	97,967	-	481,217
I ที่พักแรมและบริการด้านอาหาร	915,792	87,902	1,003,694	185,745	-	1,189,439
J ข้อมูลข่าวสารและการสื่อสาร	237,640	11,641	249,281	62,672	-	311,953
K กิจกรรมทางการเงินและการประกันภัย	38,499	19,435	57,934	92,400	-	150,334
L กิจกรรมเกี่ยวกับอสังหาริมทรัพย์	496,821	178,398	675,219	359,982	-	1,035,201
M กิจกรรมวิชาชีพ วิทยาศาสตร์และกิจกรรมทางวิชาการ	487,444	21,921	509,365	61,012	-	570,377

ISIC	SE	ME	SMEs	LE	N/A	Total
N กิจกรรมการบริหารและบริการสนับสนุน	396,825	26,952	423,777	82,453	-	506,230
P การศึกษา	61,264	6,390	67,654	8,596	-	76,250
Q กิจกรรมด้านสุขภาพและงานสังคมสงเคราะห์	33,571	16,824	50,395	95,107	-	145,502
R ศิลปะ ความบันเทิง และนันทนาการ	184,838	17,207	202,045	36,676	-	238,721
S กิจกรรมการบริการด้านอื่นๆ	346,636	5,683	352,319	4,693	-	357,012
ไม่สามารถระบุได้	-	-	-	-	1,032	1,032
รวมทั้งสิ้น	9,525,101	976,065	10,501,166	2,575,949	1,032	13,078,147

ประมวลผลโดย : สำนักงานส่งเสริมวิสาหกิจขนาดกลางและขนาดย่อม

เมื่อพิจารณาถึงจำนวนการจ้างงาน จำแนกตามขนาดวิสาหกิจ และกิจกรรมทางเศรษฐกิจ (TSIC 2552) 2 หลัก สูงสุด 10 อันดับ ปี 2557 พบว่า สาขาตามรหัสมาตรฐานอุตสาหกรรมประเทศไทย 2 หลัก (TSIC 2552) ที่มีจำนวนการจ้างงานสูงสุด คือ สาขาการขายปลีกยกเว้นยานยนต์ และจักรยานยนต์ มีจำนวนการจ้างงานรวมทั้งสิ้น 1,693,156 คน โดยที่วิสาหกิจขนาดกลางและขนาดย่อม มีจำนวนการจ้างงานรวม 1,621,794 คน รองลงมาเป็นสาขาการขายส่ง ยกเว้น ยานยนต์และจักรยานยนต์ มีจำนวนการจ้างงานทั้งสิ้น 1,402,042 คน โดยที่วิสาหกิจขนาดกลางและขนาดย่อม มีจำนวนการจ้างงานรวม 1,264,109 คน ส่วนสาขาการบริการด้านอาหารและเครื่องดื่ม มีจำนวนการจ้างงานทั้งสิ้น 787,768 คน โดยที่วิสาหกิจขนาดกลางและขนาดย่อม มีจำนวนการจ้างงานรวม 748,793 คน ดังตารางที่ 4.32

๗ ตารางที่ 4.32 จำนวนการจ้างงาน จำแนกตามขนาดวิสาหกิจ และกิจกรรม
ทางเศรษฐกิจ (TSIC 2552) 2 หลัก สูงสุด 10 อันดับ ปี 2557

TSIC 2 หลัก	รายละเอียดกิจกรรมทางเศรษฐกิจ	S	M	SMEs	L	NA	Total
47	การขายปลีก ยกเว้นยานยนต์และจักรยานยนต์	1,599,701	22,093	1,621,794	71,362	-	1,693,156
46	การขายส่ง ยกเว้นยานยนต์และจักรยานยนต์	1,219,104	45,005	1,264,109	137,933	-	1,402,042
56	การบริการด้านอาหารและเครื่องดื่ม	734,905	13,888	748,793	38,975	-	787,768
68	กิจกรรมเกี่ยวกับอสังหาริมทรัพย์	496,821	178,398	675,219	359,982	-	1,035,201
41	การก่อสร้างอาคาร	492,164	27,991	520,155	35,150	-	555,305
45	การขายส่งการขายปลีก การซ่อมยานยนต์และจักรยานยนต์	416,748	12,834	429,582	36,594	-	466,176
10	การผลิตผลิตภัณฑ์อาหาร	258,227	70,186	328,413	184,442	-	512,855
96	กิจกรรมการบริการอื่นๆ ส่วนบุคคล	289,155	5,395	294,550	4,360	-	298,910
49	การขนส่งทางบก และการขนส่งทางท่อลำเลียง	250,930	33,806	284,736	41,420	-	326,156
55	ที่พักแรม	180,887	74,014	254,901	146,770	-	401,671
	อื่นๆ	3,586,459	492,455	4,078,914	1,518,961	1,032	5,598,907
รวมทั้งสิ้น		9,525,101	976,065	10,501,166	2,575,949	1,032	13,078,147

ประมวลผลโดย : สำนักงานส่งเสริมวิสาหกิจขนาดกลางและขนาดย่อม