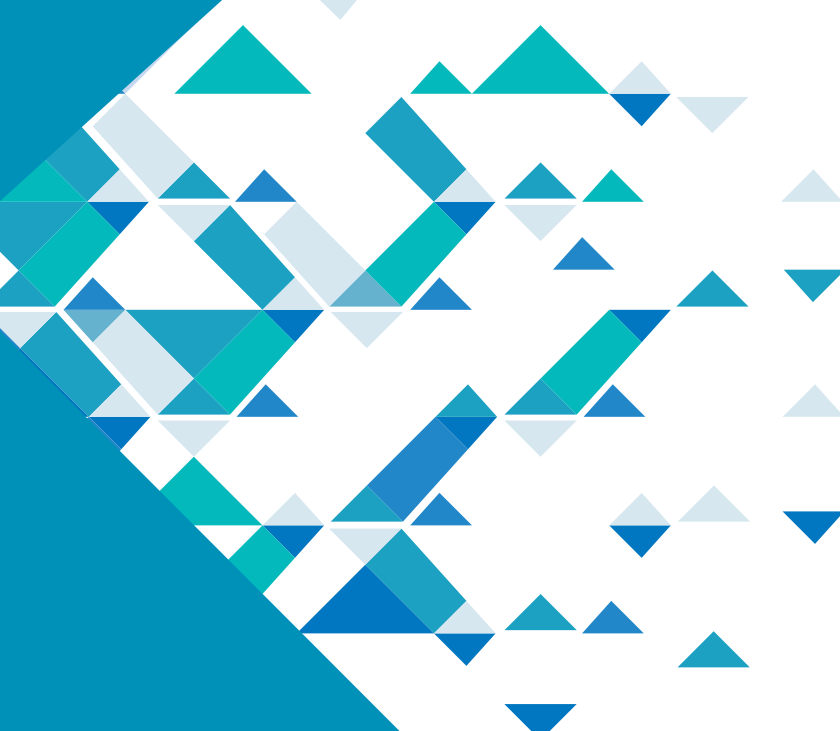




ส่วนที่

1

สถานการณ์
และตัวชี้วัดเชิงเศรษฐกิจ
ของ SMEs ปี 2558



บทที่ 1

ผลิตภัณฑ์มวลรวมในประเทศของวิสาหกิจ
ขนาดกลางและขนาดย่อม



บทที่ 1

ผลิตภัณฑ์มวลรวมในประเทศของวิสาหกิจ ขนาดกลางและขนาดย่อม

1.1 บทบาทของวิสาหกิจขนาดกลางและขนาดย่อมในผลิตภัณฑ์มวลรวม ในประเทศ

มูลค่าผลิตภัณฑ์มวลรวมในประเทศ (GDP) ในปี 2557 มีการขยายตัวเพิ่มขึ้นร้อยละ 0.9 ชะลอตัวลงเมื่อเทียบกับอัตราการขยายตัว 2.8 ในปีก่อนหน้า ทั้งนี้เนื่องจากผลกระทบจากเศรษฐกิจโลกที่ยังคงชะลอตัว รวมทั้งผลกระทบจากสถานการณ์ความไม่สงบทางการเมืองภายในประเทศในช่วงครึ่งปีแรก โดยมูลค่า GDP ในปี 2557 เท่ากับ 13,148,601 ล้านบาท เพิ่มขึ้นจากปีก่อนหน้า 238,563 ล้านบาท เป็นมูลค่า GDP ของภาคเกษตร คิดเป็นสัดส่วนร้อยละ 10.5 ของมูลค่า GDP รวม หรือมีมูลค่า 1,378,386 ล้านบาท โดยภาคเกษตรในปี 2557 มีสัดส่วนต่อ GDP ลดลง เนื่องจากราคาสินค้าเกษตรที่สำคัญ โดยเฉพาะอย่างยิ่ง ยางพาราและข้าว ยังอยู่ในระดับต่ำ ส่วนมูลค่า GDP ของภาคนอกเกษตรนั้น มีมูลค่า GDP เท่ากับ 11,770,215 ล้านบาท คิดเป็นสัดส่วนร้อยละ 89.5 ของมูลค่า GDP รวม ขยายตัวเพิ่มขึ้นร้อยละ 0.9 ซึ่งชะลอตัวลงเมื่อเทียบกับการขยายตัวเพิ่มขึ้นของปีก่อนหน้าที่ขยายตัวร้อยละ 3.2 ต่อปี

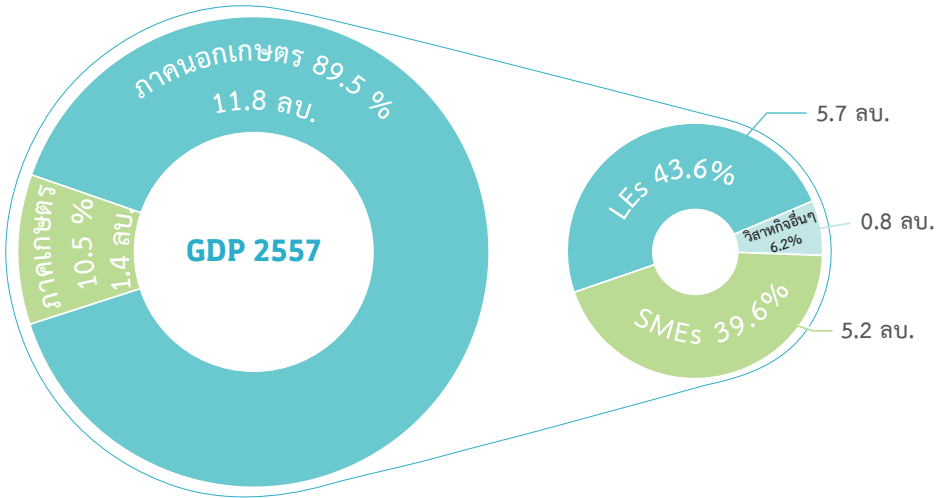
สำหรับ GDP ของวิสาหกิจขนาดกลางและขนาดย่อม (SMEs) ในปี 2557 มีมูลค่า 5,212,004 ล้านบาท คิดเป็นสัดส่วนร้อยละ 39.6 ของ GDP รวมทั้งประเทศ โดยมูลค่า GDP ของ SMEs ขยายตัวเพียงร้อยละ 0.2 ซึ่งเป็นการขยายตัวที่ต่ำกว่าในปี 2554 ที่เกิดอุทกภัยครั้งใหญ่ (ร้อยละ 1.3) และต่ำกว่าการขยายตัวของมูลค่า GDP ประเทศเป็นครั้งแรกในรอบ 5 ปี โดยเมื่อพิจารณามูลค่า GDP ตามขนาดวิสาหกิจ พบว่า วิสาหกิจขนาดย่อม (SEs) มีบทบาทด้านมูลค่า GDP สูงกว่าวิสาหกิจขนาดกลาง (MEs) โดยมูลค่า GDP ของ SEs ในปี 2557 เท่ากับ 3,655,830 ล้านบาท มีอัตราการขยายตัวจากปีก่อนหน้าเท่ากับร้อยละ 0.2 และมีสัดส่วนคิดเป็นร้อยละ 27.8 ของ GDP รวม ด้านมูลค่า GDP ของ MEs พบว่า ในปี 2557 มูลค่า GDP ของ MEs เท่ากับ 1,556,174 ล้านบาท ขยายตัวจากปีก่อนหน้าเท่ากับร้อยละ 0.2 และมีสัดส่วนต่อ GDP รวมคิดเป็นร้อยละ 11.8

ตารางที่ 1.1 มูลค่าผลิตภัณฑ์มวลรวมภายในประเทศ ปี 2553 - 2557 จำแนกตามวิสาหกิจ

	2553	2554	2555	2556	2557
มูลค่าผลิตภัณฑ์มวลรวมภายในประเทศ ณ ราคาประจำปี (ล้านบาท)					
ประเทศ	10,802,402	11,300,485	12,354,656	12,910,038	13,148,601
ภาคเกษตร	1,137,578	1,310,993	1,429,362	1,459,151	1,378,386
ภาคนอกเกษตร	9,664,824	9,989,492	10,925,294	11,450,887	11,770,215
- วิสาหกิจขนาดใหญ่	4,746,875	4,867,445	5,299,660	5,558,520	5,739,264
- SMEs	4,277,135	4,441,393	4,892,641	5,122,642	5,212,004
• วิสาหกิจขนาดย่อม	2,941,284	3,084,580	3,421,545	3,593,581	3,655,830
• วิสาหกิจขนาดกลาง	1,335,851	1,356,812	1,471,096	1,529,061	1,556,174
- วิสาหกิจอื่นๆ	640,814	680,654	732,993	769,725	818,947
สัดส่วน (ร้อยละ)					
ประเทศ	100.0	100.0	100.0	100.0	100.0
ภาคเกษตร	10.5	11.6	11.6	11.3	10.5
ภาคนอกเกษตร	89.5	88.4	88.4	88.7	89.5
- วิสาหกิจขนาดใหญ่	43.9	43.1	42.9	43.1	43.6
- SMEs	39.6	39.3	39.6	39.7	39.6
• วิสาหกิจขนาดย่อม	27.2	27.3	27.7	27.8	27.8
• วิสาหกิจขนาดกลาง	12.4	12.0	11.9	11.8	11.8
- วิสาหกิจอื่นๆ	5.9	6.0	5.9	6.0	6.2
มูลค่าผลิตภัณฑ์มวลรวมภายในประเทศ ณ ราคาคงที่ (พ.ศ. 2545) จำแนกตามวิสาหกิจ (ล้านบาท)					
ประเทศ	8,240,526	8,303,870	8,930,805	9,185,901	9,268,566
ภาคเกษตร	607,085	639,310	654,671	642,660	644,513
ภาคนอกเกษตร	7,633,441	7,664,560	8,276,134	8,543,241	8,624,053
- วิสาหกิจขนาดใหญ่	3,671,226	3,641,629	3,931,848	4,056,678	4,113,214
- SMEs	3,505,727	3,549,874	3,850,393	3,985,663	3,993,467
• วิสาหกิจขนาดย่อม	2,439,839	2,495,833	2,712,271	2,814,458	2,819,647
• วิสาหกิจขนาดกลาง	1,065,889	1,054,041	1,138,122	1,171,205	1,173,820
- วิสาหกิจอื่นๆ	456,488	473,057	493,893	500,900	517,372
อัตราการขยายตัวผลิตภัณฑ์มวลรวม ณ ราคาคงที่ (พ.ศ. 2545) จำแนกตามวิสาหกิจ (ร้อยละ) YoY					
ประเทศ	7.5	0.8	7.3	2.8	0.9
ภาคเกษตร	-0.5	5.3	2.4	-1.8	0.3
ภาคนอกเกษตร	8.4	0.4	8.0	3.2	0.9
- วิสาหกิจขนาดใหญ่	8.7	-0.8	8.0	3.2	1.4
- SMEs	8.7	1.3	8.5	3.5	0.2
• วิสาหกิจขนาดย่อม	8.4	2.3	8.7	3.8	0.2
• วิสาหกิจขนาดกลาง	9.4	-1.1	8.0	2.9	0.2
- วิสาหกิจอื่นๆ	4.0	3.6	4.4	1.4	3.3

ที่มา : สำนักงานคณะกรรมการพัฒนาการเศรษฐกิจและสังคมแห่งชาติ
 ประมวลผลโดย : สำนักงานส่งเสริมวิสาหกิจขนาดกลางและขนาดย่อม
 หมายเหตุ : วิสาหกิจอื่นๆ คือ การบริหารราชการและการป้องกันประเทศ

ภาพที่ 1.1 โครงสร้างผลิตภัณฑ์มวลรวมในประเทศ ปี 2557

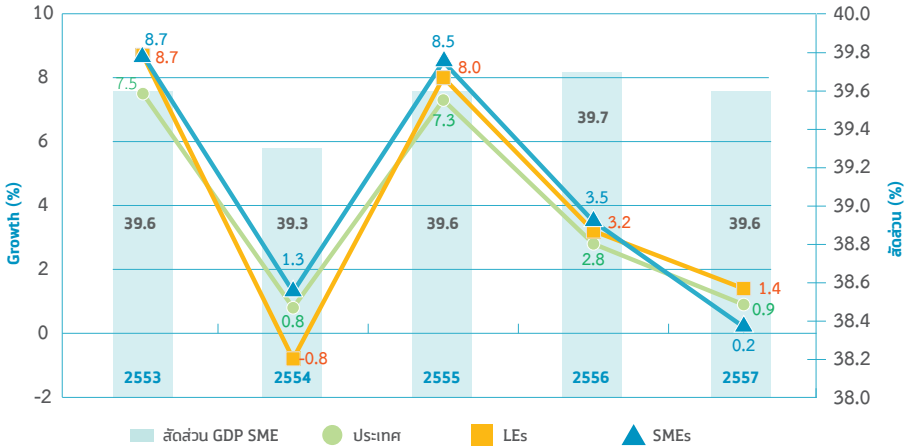


ที่มา : สำนักงานคณะกรรมการพัฒนาการเศรษฐกิจและสังคมแห่งชาติ
ประมวลผลโดย : สำนักงานส่งเสริมวิสาหกิจขนาดกลางและขนาดย่อม

จากตารางที่ 1.1 และภาพที่ 1.1 แสดง โครงสร้าง GDP ของประเทศจำแนกตามกิจกรรมทางเศรษฐกิจ และตามขนาดในปี 2557 กล่าวคือ โครงสร้าง GDP ของภาคนอกเกษตรยังคงมีวิสาหกิจขนาดใหญ่เป็นตัวขับเคลื่อนที่มีความสำคัญ โดยมีสัดส่วนมูลค่า GDP คิดเป็นร้อยละ 43.6 ขณะที่วิสาหกิจขนาดกลางและขนาดย่อม (SMEs) มีสัดส่วนร้อยละ 39.6 โดยในช่วง 5 ปีที่ผ่านมา สัดส่วนค่อนข้างคงที่

ภาพที่ 1.2 แนวโน้มสัดส่วนของ GDP SME และอัตราการขยายตัวของ GDP จำแนกตามขนาดวิสาหกิจ ปี 2553 - 2557

สัดส่วนของ GDP SME และอัตราการขยายตัวของ GDP จำแนกตามขนาดวิสาหกิจ



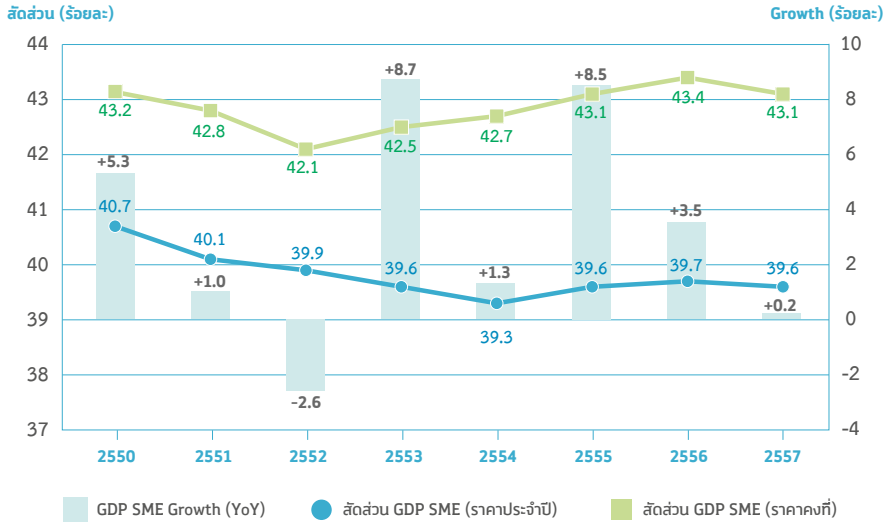
ที่มา : สำนักงานคณะกรรมการพัฒนาการเศรษฐกิจและสังคมแห่งชาติ
ประมวลผลโดย : สำนักงานส่งเสริมวิสาหกิจขนาดกลางและขนาดย่อม

เมื่อพิจารณาสัดส่วนมูลค่า GDP ของ SMEs ต่อมูลค่า GDP รวมของประเทศ พบว่า บทบาทของ SMEs ไม่ค่อยมีการเปลี่ยนแปลงมาก โดยในปี 2557 มีสัดส่วนร้อยละ 39.6 ลดลงจากปีก่อนเล็กน้อย ในขณะที่บทบาทของวิสาหกิจขนาดใหญ่ (LEs) และวิสาหกิจอื่นๆ ก็ไม่ค่อยมีการเปลี่ยนแปลงเช่นเดียวกัน สำหรับภาคการเกษตรยังคงมีบทบาทที่ลดลงต่อเนื่อง ทั้งนี้เนื่องจากภาวะเศรษฐกิจโลกที่ชะลอตัว และปัจจัยด้านราคาสินค้าเกษตรสำคัญปรับตัวลดลง

แต่หากพิจารณาสัดส่วนมูลค่า GDP ของ SMEs ต่อ GDP รวมของประเทศ ณ ราคาคงที่ (พ.ศ. 2545) ตั้งแต่ปี 2550 เป็นต้นมา (ภาพที่ 1.3) พบว่าบทบาทของ SMEs มีแนวโน้มเพิ่มขึ้นที่ชะล่อย่างต่อเนื่อง

ภาพที่ 1.3 สัดส่วนและอัตราการขยายตัวของ GDP SME ปี 2550 - 2557

สัดส่วนและอัตราการขยายตัวของ GDP SME ปี 2550 - 2557



1.1.1 มูลค่าโครงสร้าง สัดส่วน และอัตราการขยายตัวผลิตภัณฑ์มวลรวม ในประเทศจำแนกตามกิจกรรมทางเศรษฐกิจที่สำคัญ

ภาพรวมของประเทศ

ตารางที่ 1.2 มูลค่าผลิตภัณฑ์มวลรวมภายในประเทศ
จำแนกตามกิจกรรมทางเศรษฐกิจ

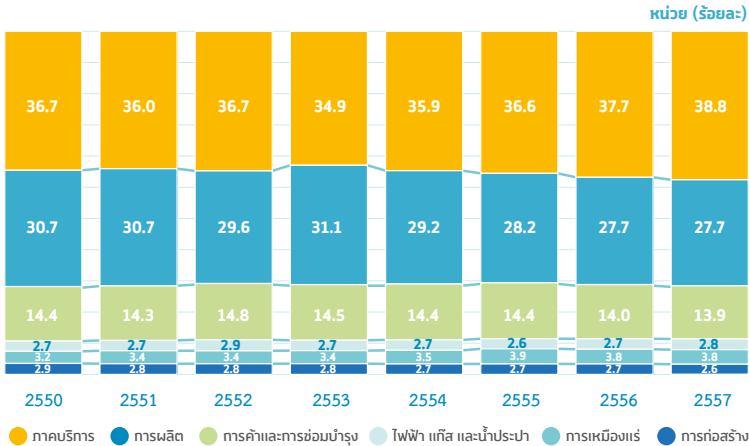
	2553	2554	2555	2556	2557
มูลค่าผลิตภัณฑ์มวลรวมภายในประเทศ ณ ราคาประจำปี จำแนกตามกิจกรรมทางเศรษฐกิจ (ล้านบาท)					
รวมทั้งประเทศ	10,802,402	11,300,485	12,354,656	12,910,038	13,148,601
ภาคเกษตร	1,137,578	1,310,993	1,429,362	1,459,151	1,378,386
ภาคนอกเกษตร	9,664,824	9,989,492	10,925,294	11,450,887	11,770,215
- การเหมืองแร่	366,999	400,575	484,261	495,341	493,216
- การผลิต	3,358,274	3,294,333	3,478,562	3,578,425	3,644,683
- การก่อสร้าง	302,792	306,622	338,360	345,955	335,819
- การค้าและการซ่อมบำรุง	1,568,570	1,628,794	1,779,692	1,813,322	1,825,009
- การบริการ	3,771,621	4,055,880	4,517,477	4,864,077	5,100,120
• การบริการภาคเอกชน	3,130,807	3,375,226	3,784,484	4,094,352	4,281,173
• การบริการภาครัฐ	640,814	680,654	732,993	769,725	818,947
- ไฟฟ้า แก๊ส และน้ำประปา	296,568	303,288	326,942	353,767	371,368
สัดส่วนผลิตภัณฑ์มวลรวมในประเทศ ณ ราคาประจำปี จำแนกตามกิจกรรมทางเศรษฐกิจ (ร้อยละ)					
รวมทั้งประเทศ	100.0	100.0	100.0	100.0	100.0
ภาคเกษตร	10.5	11.6	11.6	11.3	10.5
ภาคนอกเกษตร	89.5	88.4	88.4	88.7	89.5
- การเหมืองแร่	3.4	3.5	3.9	3.8	3.8
- การผลิต	31.1	29.2	28.2	27.7	27.7
- การก่อสร้าง	2.8	2.7	2.7	2.7	2.6
- การค้าและการซ่อมบำรุง	14.5	14.4	14.4	14.0	13.9
- การบริการ	34.9	35.9	36.6	37.7	38.8
• การบริการภาคเอกชน	29.0	29.9	30.6	31.7	32.6
• การบริการภาครัฐ	5.9	6.0	5.9	6.0	6.2
- ไฟฟ้า แก๊ส และน้ำประปา	2.7	2.7	2.6	2.7	2.8

	2553	2554	2555	2556	2557
มูลค่าผลิตภัณฑ์มวลรวมภายในประเทศ ณ ราคาคงที่ (พ.ศ. 2545) จำแนกตามกิจกรรมทางเศรษฐกิจ (ล้านบาท)					
รวมทั้งประเทศ	8,240,526	8,303,870	8,930,805	9,185,901	9,268,566
ภาคเกษตร	607,085	639,310	654,671	642,660	644,513
ภาคนอกเกษตร	7,633,441	7,664,560	8,276,134	8,543,241	8,624,053
- การเหมืองแร่	224,227	220,683	238,182	242,208	235,580
- การผลิต	2,551,931	2,428,619	2,599,333	2,642,340	2,630,642
- การก่อสร้าง	228,361	218,456	234,834	235,084	224,644
- การค้าและการซ่อมบำรุง	1,249,257	1,253,543	1,326,124	1,344,121	1,353,797
- การบริการ	3,115,544	3,276,498	3,584,750	3,788,899	3,880,406
• การบริการภาคเอกชน	2,659,056	2,803,441	3,090,857	3,287,999	3,363,034
• การบริการภาครัฐ	456,488	473,057	493,893	500,900	517,372
- ไฟฟ้า แก๊ส และน้ำประปา	264,121	266,761	292,911	290,589	298,984
อัตราการขยายตัวผลิตภัณฑ์มวลรวมในประเทศ ณ ราคาคงที่ (ร้อยละ) YoY					
รวมทั้งประเทศ	7.5	0.8	7.3	2.8	0.9
ภาคเกษตร	-0.5	5.3	2.4	-1.8	0.3
ภาคนอกเกษตร	8.4	0.4	8.0	3.2	0.9
- การเหมืองแร่	7.0	-1.6	7.9	1.7	-2.7
- การผลิต	11.4	-4.8	7.0	1.7	-0.4
- การก่อสร้าง	8.5	-4.3	7.5	0.1	-4.4
- การค้าและการซ่อมบำรุง	9.1	0.3	5.8	1.4	0.7
- การบริการ	6.1	5.2	9.4	5.7	2.4
• การบริการภาคเอกชน	6.5	5.4	10.3	6.4	2.3
• การบริการภาครัฐ	4.0	3.6	4.4	1.4	3.3
- ไฟฟ้า แก๊ส และน้ำประปา	6.7	1.0	9.8	-0.8	2.9

ที่มา : สำนักงานคณะกรรมการพัฒนาการเศรษฐกิจและสังคมแห่งชาติ
ประมวลผลโดย : สำนักงานส่งเสริมวิสาหกิจขนาดกลางและขนาดย่อม

ภาพที่ 1.4 โครงสร้าง GDP ของประเทศ จำแนกตามกิจกรรมทางเศรษฐกิจ ปี 2550 - 2557

โครงสร้าง GDP ของประเทศ จำแนกตามกิจกรรมทางเศรษฐกิจ ปี 2550 - 2557



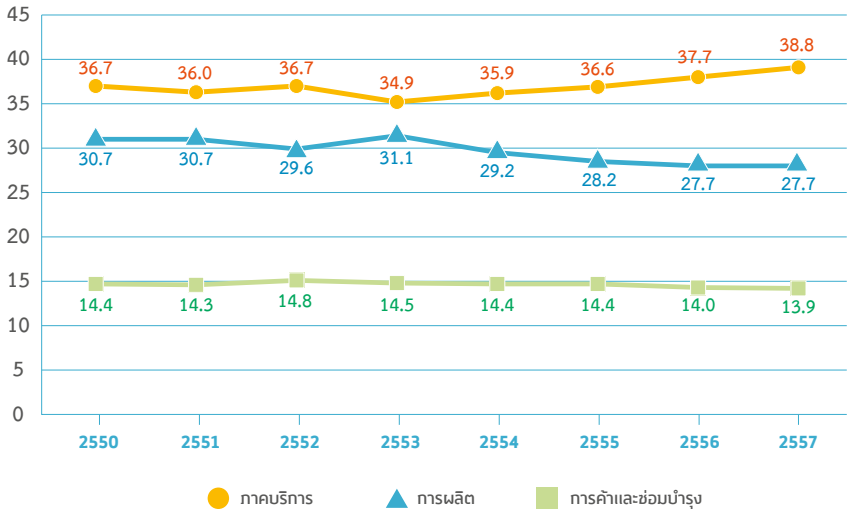
ที่มา : สำนักงานคณะกรรมการพัฒนาการเศรษฐกิจและสังคมแห่งชาติ
ประมวลผลโดย : สำนักงานส่งเสริมวิสาหกิจขนาดกลางและขนาดย่อม

โครงสร้าง GDP ของประเทศในปี 2557 จำแนกตามกิจกรรมทางเศรษฐกิจ พบว่าร้อยละ 10.5 เป็นมูลค่าที่เกิดจากภาคการเกษตร ขณะที่อีกร้อยละ 89.5 เป็นผลิตภัณฑ์มวลรวมในประเทศที่เกิดจากภาคนอกเกษตร และเมื่อพิจารณาโครงสร้าง GDP ของภาคนอกเกษตร พบว่า ภาคการบริการยังคงเป็นกิจกรรมทางเศรษฐกิจที่มีบทบาทต่อเศรษฐกิจสูงที่สุด คิดเป็นร้อยละ 38.8 ของมูลค่า GDP รวม รองลงมา ได้แก่ ภาคการผลิตซึ่งมีสัดส่วนคิดเป็นร้อยละ 27.7 และภาคการค้าและการซ่อมบำรุง มีสัดส่วนคิดเป็นร้อยละ 13.9 โดยทั้ง 3 ภาคกิจกรรมทางเศรษฐกิจมีสัดส่วนมูลค่า GDP รวมกัน คิดเป็นร้อยละ 80.4 ของมูลค่า GDP รวม (ตารางที่ 1.2 และภาพที่ 1.4)

ภาพที่ 1.5 แนวโน้มสัดส่วนมูลค่า GDP ของประเทศ จำแนกตามกิจกรรมทางเศรษฐกิจที่สำคัญ ปี 2550 - 2557

แนวโน้มสัดส่วน GDP ของประเทศ จำแนกตามกิจกรรมทางเศรษฐกิจที่สำคัญ ปี 2550 - 2557

ร้อยละ



ที่มา : สำนักงานคณะกรรมการพัฒนาการเศรษฐกิจและสังคมแห่งชาติ
ประมวลผลโดย : สำนักงานส่งเสริมวิสาหกิจขนาดกลางและขนาดย่อม

เมื่อพิจารณาแนวโน้มของมูลค่า สัดส่วน และการขยายตัว GDP ของกิจกรรมทางเศรษฐกิจต่างๆ พบว่า สัดส่วน GDP ของภาคเกษตรยังคงลดลงอย่างต่อเนื่อง ส่วนในภาคนอกเกษตรนั้น ก็มีทิศทางขยายตัวเพิ่มขึ้นในปีี้ กิจกรรมทางเศรษฐกิจที่มีความสำคัญมากที่สุดยังคงเป็นภาคการบริการ โดยสัดส่วน GDP ของภาคการบริการต่อมูลค่ารวมทั้งประเทศเท่ากับร้อยละ 38.8 และมีอัตราการขยายตัวร้อยละ 2.4 เป็นการขยายตัวอย่างต่อเนื่อง แม้ว่าจะได้รับผลกระทบจากสถานการณ์ภายในประเทศ รวมทั้งภาวะการชะลอตัวของเศรษฐกิจโลก ซึ่งเป็นผลจากภาคการท่องเที่ยวที่ยังคงเติบโตได้ดี

ในขณะที่ภาคการผลิต มีแนวโน้มสัดส่วนของ GDP ลดลงอย่างต่อเนื่อง เป็นผลจากการบริโภคและการลงทุนภายในประเทศที่ยังไม่ฟื้นตัว รวมทั้งได้รับผลกระทบจากภาคการส่งออกที่หดตัวลง

สำหรับภาคการค้าและการซ่อมบำรุง แนวโน้มของสัดส่วน GDP ในปี 2557 ยังคงค่อนข้างคงที่ โดยมีส่วนต่อ GDP รวมของประเทศเท่ากับร้อยละ 13.9 แต่ยังคงขยายตัวได้ ร้อยละ 0.7 เมื่อเทียบกับปีก่อนหน้า

ภาพรวมของ SMEs

ตารางที่ 1.3 มูลค่าผลิตภัณฑ์มวลรวมภายในประเทศของ SMEs จำแนกตามกิจกรรมทางเศรษฐกิจ

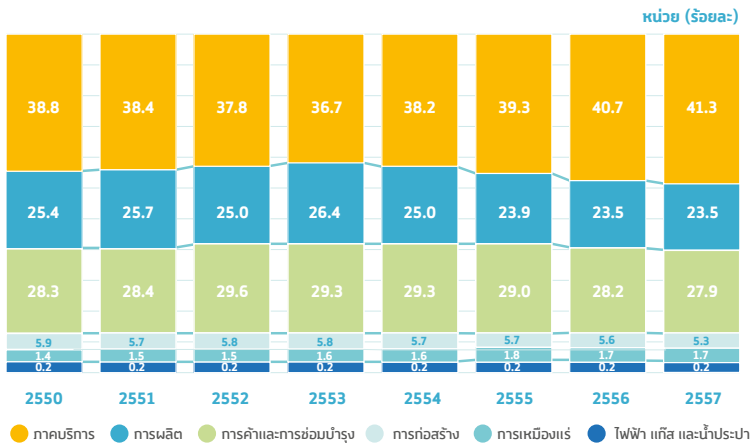
	2553	2554	2555	2556	2557
มูลค่าผลิตภัณฑ์มวลรวมภายในประเทศ ณ ราคาประจำปี ตามกิจกรรมทางเศรษฐกิจ (ล้านบาท)					
รวมทั้งประเทศ	10,802,402	11,300,485	12,354,656	12,910,038	13,148,601
ภาคนอกเกษตร	9,664,824	9,989,492	10,925,294	11,450,887	11,770,215
SMEs	4,277,135	4,441,393	4,892,64	5,122,642	5,212,004
- การเหมืองแร่	66,337	72,406	87,532	89,535	89,151
- การผลิต	1,130,147	1,108,629	1,170,627	1,204,233	1,226,531
- การก่อสร้าง	250,184	253,349	279,572	285,848	277,473
- การค้าและการซ่อมบำรุง	1,251,657	1,299,713	1,420,124	1,446,960	1,456,285
- การบริการภาคเอกชน	1,569,515	1,697,790	1,924,538	2,084,978	2,150,924
- ไฟฟ้า แก๊ส และน้ำประปา	9,295	9,506	10,247	11,088	11,640
สัดส่วนผลิตภัณฑ์มวลรวมในประเทศ ณ ราคาประจำปี ตามกิจกรรมทางเศรษฐกิจ (ร้อยละ)					
SMEs	100.0	100.0	100.0	100.0	100.0
- การเหมืองแร่	1.6	1.6	1.8	1.7	1.7
- การผลิต	26.4	25.0	23.9	23.5	23.5
- การก่อสร้าง	5.8	5.7	5.7	5.6	5.3
- การค้าและการซ่อมบำรุง	29.3	29.3	29.0	28.2	27.9
- การบริการภาคเอกชน	36.7	38.2	39.3	40.7	41.3
- ไฟฟ้า แก๊ส และน้ำประปา	0.2	0.2	0.2	0.2	0.2
สัดส่วนผลิตภัณฑ์มวลรวมของ SMEs ต่อผลิตภัณฑ์มวลรวมในประเทศ เฉพาะภาคนอกเกษตร ณ ราคาประจำปี ตามกิจกรรมทางเศรษฐกิจ (ร้อยละ)					
ภาคนอกเกษตร	100.0	100.0	100.0	100.0	100.0
SMEs	44.3	44.5	44.8	44.7	44.3
- การเหมืองแร่	0.7	0.7	0.8	0.8	0.8
- การผลิต	11.7	11.1	10.7	10.5	10.4
- การก่อสร้าง	2.6	2.5	2.6	2.5	2.4
- การค้าและการซ่อมบำรุง	13.0	13.0	13.0	12.6	12.4
- การบริการภาคเอกชน	16.2	17.0	17.6	18.2	18.3
- ไฟฟ้า แก๊ส และน้ำประปา	0.1	0.1	0.1	0.1	0.1

	2553	2554	2555	2556	2557
มูลค่าผลิตภัณฑ์มวลรวมภายในประเทศ ณ คงที่ (พ.ศ. 2545) ตามกิจกรรมทางเศรษฐกิจ (ล้านบาท)					
SMEs	3,505,727	3,549,874	3,850,393	3,985,663	3,993,467
- การเหมืองแร่	40,530	39,889	43,052	43,780	42,582
- การผลิต	858,791	817,293	874,743	889,216	885,279
- การก่อสร้าง	188,685	180,501	194,033	194,240	185,614
- การค้าและการซ่อมบำรุง	996,858	1,000,278	1,058,195	1,072,556	1,080,277
- การบริการภาคเอกชน	1,412,585	1,503,551	1,671,189	1,776,763	1,790,344
- ไฟฟ้า แก๊ส และน้ำประปา	8,278	8,361	9,181	9,108	9,371
อัตราการขยายตัวผลิตภัณฑ์มวลรวมในประเทศ ณ ราคาคงที่ (ร้อยละ)					
SMEs	8.7	1.3	8.5	3.5	0.2
- การเหมืองแร่	7.0	-1.6	7.9	1.7	-2.7
- การผลิต	11.4	-4.8	7.0	1.7	-0.4
- การก่อสร้าง	8.5	-4.3	7.5	0.1	-4.4
- การค้าและการซ่อมบำรุง	9.1	0.3	5.8	1.4	0.7
- การบริการภาคเอกชน	7.1	6.4	11.1	6.3	0.8
- ไฟฟ้า แก๊ส และน้ำประปา	6.7	1.0	9.8	-0.8	2.9

ที่มา : สำนักงานคณะกรรมการพัฒนาการเศรษฐกิจและสังคมแห่งชาติ
ประมวลผลโดย : สำนักงานส่งเสริมวิสาหกิจขนาดกลางและขนาดย่อม

ภาพที่ 1.6 โครงสร้าง GDP ของ SMEs จำแนกตามกิจกรรมทางเศรษฐกิจ ปี 2550 - 2557

โครงสร้าง GDP SME จำแนกตามกิจกรรมทางเศรษฐกิจ ปี 2550 - 2557



ที่มา : สำนักงานคณะกรรมการพัฒนาการเศรษฐกิจและสังคมแห่งชาติ
ประมวลผลโดย : สำนักงานส่งเสริมวิสาหกิจขนาดกลางและขนาดย่อม

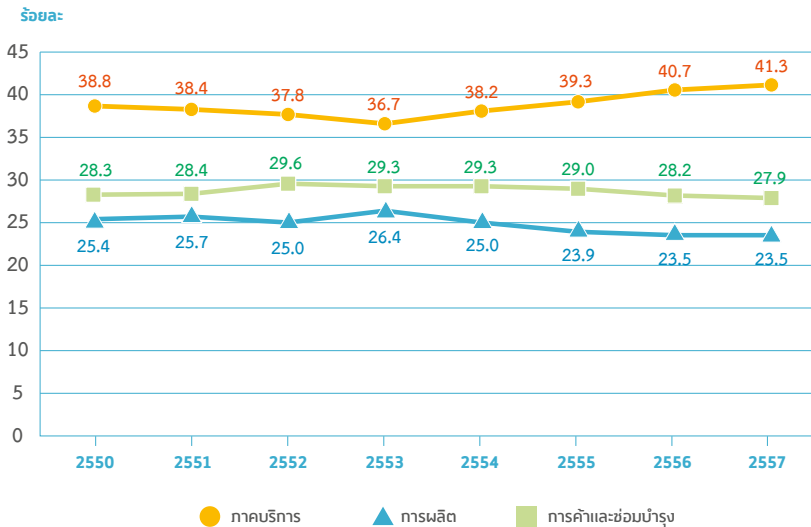
จากตารางที่ 1.3 โครงสร้างมูลค่า GDP ของ SMEs ในปี 2557 ยังคงมีความเกี่ยวข้องกับภาคการบริการ ภาคการผลิต และภาคการค้าและการซ่อมบำรุง โดยภาคการบริการเป็นกิจกรรมทางเศรษฐกิจที่มีความสำคัญสูงสุดมีสัดส่วนคิดเป็นร้อยละ 41.3 รองลงมาได้แก่ ภาคการค้าและการซ่อมบำรุงมีสัดส่วนคิดเป็นร้อยละ 27.9 และภาคการผลิตคิดเป็นสัดส่วนร้อยละ 23.5 ตามลำดับ

ภาพที่ 1.6 แสดงโครงสร้างมูลค่า GDP ของ SMEs เมื่อเปรียบเทียบกับภาพที่ 1.4 ซึ่งแสดงโครงสร้างมูลค่า GDP ของประเทศ พบว่า โครงสร้าง GDP ของประเทศ และของ SMEs พบว่าภาคการบริการเป็นกิจกรรมทางเศรษฐกิจที่มีบทบาทมากที่สุดเช่นเดียวกัน

และเมื่อพิจารณาอัตราการขยายตัวของมูลค่า GDP ของ SMEs ปี 2557 พบว่า ภาคการบริการมีอัตราการเติบโตร้อยละ 0.8 เป็นการขยายตัวต่ำที่สุดในรอบ 5 ปี และขยายตัวน้อยกว่าภาคบริการโดยรวมทั้งประเทศ แต่อย่างไรก็ตามภาคบริการยังคงมีส่วนช่วยให้ GDP SME ยังสามารถเติบโตได้ร้อยละ 0.2 ภายใต้ภาวะเศรษฐกิจที่ค่อนข้างทรงตัว

๓.๗ ภาพที่ 1.7 แนวโน้มสัดส่วนมูลค่า GDP ของ SMEs จำแนกตามกิจกรรมทางเศรษฐกิจที่สำคัญ ปี 2550 - 2557

แนวโน้มสัดส่วน GDP SME จำแนกตามกิจกรรมทางเศรษฐกิจที่สำคัญ ปี 2550 - 2557



ที่มา : สำนักงานคณะกรรมการพัฒนาการเศรษฐกิจและสังคมแห่งชาติ
ประมวลผลโดย : สำนักงานส่งเสริมวิสาหกิจขนาดกลางและขนาดย่อม

จากภาพที่ 1.7 เมื่อพิจารณาแนวโน้มสัดส่วน GDP ของ SMEs ในแต่ละกิจกรรมทางเศรษฐกิจต่างๆ ในช่วง 5 ปีย้อนหลัง พบว่าบทบาทของภาคการผลิตมีแนวโน้มลดลง ในขณะที่ภาคบริการมีแนวโน้มเพิ่มขึ้นอย่างต่อเนื่อง ส่วนภาคการค้าและการซ่อมบำรุงค่อนข้างทรงตัว ดังนั้นจะเห็นว่าการเติบโตของ SMEs มีความสัมพันธ์เกี่ยวข้องกับการขยายตัวของภาคบริการ

1.2 ผลิตภัณฑ์มวลรวมของประเทศจำแนกตามกิจกรรมทางเศรษฐกิจที่สำคัญ

1.2.1 ภาคการผลิต

ภาพรวมของประเทศ

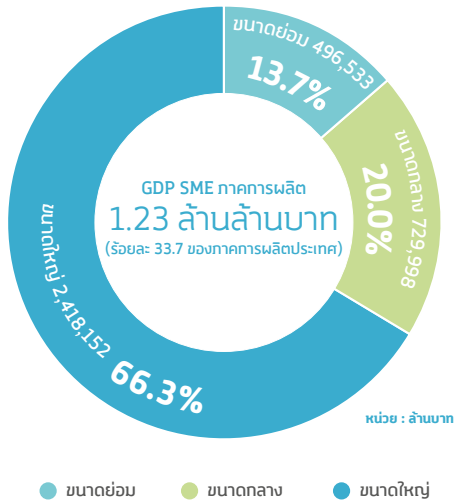
ผลิตภัณฑ์มวลรวมในประเทศในภาคการผลิตในปี 2557 มีมูลค่ารวมเท่ากับ 3,644,683 ล้านบาท หรือคิดเป็นสัดส่วนร้อยละ 27.7 ของมูลค่าผลิตภัณฑ์มวลรวมในประเทศ เมื่อพิจารณามูลค่า GDP ตามขนาดวิสาหกิจ พบว่า มูลค่า GDP ในภาคการผลิต เกิดจากวิสาหกิจขนาดใหญ่และอื่นๆ 2,418,152 ล้านบาท คิดเป็นสัดส่วนร้อยละ 66.3 ขณะที่มูลค่าที่เกิดจาก SMEs เท่ากับ 1,226,531 ล้านบาท หรือคิดเป็นร้อยละ 33.7 ของ GDP ภาคการผลิตรวม โดยเป็นมูลค่าที่เกิดจากวิสาหกิจขนาดย่อมเท่ากับ 496,533 ล้านบาท หรือร้อยละ 13.7 และวิสาหกิจขนาดกลางเท่ากับ 729,998 ล้านบาท หรือสัดส่วนร้อยละ 20.0 (ตารางที่ 1.4 และภาพที่ 1.7)

📊 ตารางที่ 1.4 การกระจายตัวของ GDP ภาคการผลิต ปี 2553 - 2557

	2553	2554	2555	2556	2557
มูลค่าผลิตภัณฑ์มวลรวมภายในประเทศ ณ ราคาประจำปี (ล้านบาท)					
ประเทศ	10,802,402	11,300,485	12,354,656	12,910,038	13,148,601
ภาคการผลิต	3,358,274	3,294,333	3,478,562	3,578,425	3,644,683
SMEs	1,130,147	1,108,629	1,170,627	1,204,233	1,226,531
- วิสาหกิจขนาดย่อม	457,514	448,803	473,901	487,506	496,533
- วิสาหกิจขนาดกลาง	672,633	659,826	696,725	716,727	729,998
วิสาหกิจขนาดใหญ่และอื่นๆ	2,228,127	2,185,704	2,307,935	2,374,192	2,418,152
สัดส่วน GDP ภาคการผลิต ต่อ GDP ประเทศ (ร้อยละ)					
ภาคการผลิต	31.1	29.2	28.2	27.7	27.7
สัดส่วน GDP SME ต่อ GDP ประเทศ ในภาคการผลิต (ร้อยละ)					
SMEs	33.7	33.7	33.7	33.7	33.7
- วิสาหกิจขนาดย่อม	13.7	13.7	13.7	13.7	13.7
- วิสาหกิจขนาดกลาง	20.0	20.0	20.0	20.0	20.0
วิสาหกิจขนาดใหญ่และอื่นๆ	66.3	66.3	66.3	66.3	66.3

ที่มา : สำนักงานคณะกรรมการพัฒนาการเศรษฐกิจและสังคมแห่งชาติ
ประมวลผลโดย : สำนักงานส่งเสริมวิสาหกิจขนาดกลางและขนาดย่อม

📊 ภาพที่ 1.8 โครงสร้าง GDP ภาคการผลิต จำแนกตามขนาดวิสาหกิจ ปี 2557



ที่มา : สำนักงานคณะกรรมการพัฒนาการเศรษฐกิจและสังคมแห่งชาติ
ประมวลผลโดย : สำนักงานส่งเสริมวิสาหกิจขนาดกลางและขนาดย่อม

1.5 โครงสร้างการกระจายตัวของ GDP ภาคการผลิต จำแนกตามสาขาอุตสาหกรรม (ISIC 2 หลัก) และขนาดวิสาหกิจ ปี 2557

ISIC	ขนาดย่อม		ขนาดกลาง		SMEs		ขนาดใหญ่		รวม	
	มูลค่า (ล้านบาท)	สัดส่วน ต่อขนาด (ร้อยละ)	มูลค่า (ล้านบาท)	สัดส่วน ต่อขนาด (ร้อยละ)	มูลค่า (ล้านบาท)	สัดส่วน ต่อขนาด (ร้อยละ)	มูลค่า (ล้านบาท)	สัดส่วน ต่อขนาด (ร้อยละ)	มูลค่า (ล้านบาท)	สัดส่วน ต่อขนาด (ร้อยละ)
ISIC 15	88,750	14.1	119,978	19.1	208,728	33.2	419,557	66.8	625,295	17.2
ISIC 16	224	0.4	430	0.7	654	1.0	62,392	99.0	63,046	1.7
ISIC 17	18,847	9.5	43,036	21.7	61,883	31.3	135,993	66.7	197,876	5.4
ISIC 18	34,733	12.5	61,854	22.2	96,587	34.6	182,369	65.4	276,956	7.7
ISIC 19	20,995	18.2	34,073	29.5	55,067	47.7	60,340	52.3	115,407	3.2
ISIC 20	4,618	28.5	6,890	42.5	11,508	71.0	4,702	29.0	16,210	0.4
ISIC 21	7,501	11.5	7,949	12.0	15,349	23.5	50,066	76.5	65,416	1.8
ISIC 22	15,936	53.5	7,833	26.3	23,770	79.9	5,992	20.1	29,761	0.8
ISIC 23	60,268	38.9	6,457	4.2	66,725	43.1	88,023	56.9	154,749	4.2
ISIC 24	29,211	12.7	121,506	52.9	150,717	65.6	79,074	34.4	229,791	6.3
ISIC 25	20,565	13.4	47,655	31.0	68,220	44.3	85,682	55.7	153,902	4.2
ISIC 26	24,413	15.2	19,615	12.2	44,027	27.3	116,983	72.7	161,010	4.4
ISIC 27	6,383	14.3	20,291	45.3	26,673	59.6	18,078	40.4	44,752	1.2
ISIC 28	24,694	22.7	23,916	22.0	48,610	44.7	60,216	55.3	108,826	3.0
ISIC 29	52,995	31.6	23,351	13.9	76,346	45.6	91,188	54.4	167,533	4.6
ISIC 30	4,126	2.2	6,711	3.6	10,837	5.8	175,488	94.2	186,326	5.1
ISIC 31	12,827	20.7	21,982	35.4	34,810	56.1	27,266	43.9	62,076	1.7
ISIC 32	9,425	4.1	16,435	7.2	25,860	11.3	203,886	88.7	229,746	6.3
ISIC 33	4,100	10.5	3,612	9.2	7,712	19.7	31,376	80.3	39,088	1.1
ISIC 34	3,237	0.9	7,050	1.9	10,286	2.7	386,593	97.3	376,880	10.3
ISIC 35	6,813	12.1	15,998	28.4	22,810	40.5	33,490	59.5	56,300	1.5
ISIC 36	45,873	16.5	113,477	40.7	159,349	57.2	119,397	42.8	278,747	7.6
รวม	496,533	13.7	729,998	20.0	1,226,531	33.7	2,418,152	66.3	3,644,683	100.0

ที่มา : สำนักงานคณะกรรมการพัฒนาการเศรษฐกิจและสังคมแห่งชาติ
ประมวลผลโดย : สำนักงานส่งเสริมวิสาหกิจขนาดกลางและขนาดย่อม

ตารางที่ 1.5 แสดงถึงมูลค่า GDP ในภาคการผลิตของประเทศ จำแนกตามสาขาการผลิต (ISIC 2 หลัก) โดยเมื่อพิจารณาสาขาการผลิตพบว่า สาขาการผลิตที่มีมูลค่าการผลิตสูงสุด 5 ลำดับแรก ได้แก่ สาขาอาหารและเครื่องดื่ม (ISIC 15) มีมูลค่า 628,285 ล้านบาท มีสัดส่วนคิดเป็นร้อยละ 17.2 ของมูลค่า GDP ในภาคการผลิตทั้งหมด เมื่อพิจารณาตามขนาดของวิสาหกิจ พบว่าเป็นมูลค่าที่เกิดจากวิสาหกิจขนาดใหญ่ร้อยละ 66.8 และเป็นมูลค่าที่เกิดจาก SMEs คิดเป็นร้อยละ 33.2

สาขาอุตสาหกรรมที่มีความสำคัญรองลงมาได้แก่ สาขาการพิมพ์และรถกึ่งพิมพ์ (ISIC 34) มีมูลค่า 376,880 ล้านบาท มีสัดส่วนคิดเป็นร้อยละ 10.3 ของมูลค่า GDP ในภาคการผลิตทั้งหมด เมื่อพิจารณาตามขนาดของวิสาหกิจพบว่าเป็นมูลค่าที่เกิดจากวิสาหกิจขนาดใหญ่ร้อยละ 97.3 และเป็นมูลค่าที่เกิดจาก SMEs คิดเป็นร้อยละ 2.7 เท่านั้น

สาขาอุตสาหกรรมที่มีความสำคัญเป็นอันดับสาม ได้แก่ สาขาเครื่องแต่งกาย (ISIC 18) มีมูลค่า 278,956 ล้านบาท มีสัดส่วนคิดเป็นร้อยละ 7.7 ของมูลค่า GDP ในภาคการผลิตทั้งหมด เมื่อพิจารณาตามขนาดของวิสาหกิจพบว่าเป็นมูลค่าที่เกิดจากวิสาหกิจขนาดใหญ่ร้อยละ 65.4 และเป็นมูลค่าที่เกิดจาก SMEs คิดเป็นร้อยละ 34.6

ในด้านบทบาทของวิสาหกิจขนาดกลางและขนาดย่อม (SMEs) สาขาการผลิตที่มีมูลค่า GDP มากที่สุด คือสาขาอาหารและเครื่องดื่ม มีมูลค่ารวม 208,728 ล้านบาท โดยเป็นมูลค่าที่เกิดจากวิสาหกิจขนาดย่อม 88,750 ล้านบาท และเป็นมูลค่าที่เกิดจากวิสาหกิจขนาดกลาง 119,978 ล้านบาท คิดเป็นสัดส่วนร้อยละ 17.0 ต่อมูลค่ารวมของ SMEs ภาคการผลิต

รองลงมาได้แก่ สาขาการผลิตเครื่องเรือนซึ่งมีได้จัดไว้ในประเภทอื่น มีมูลค่ารวม 159,349 ล้านบาท โดยเป็นมูลค่าที่เกิดจากวิสาหกิจขนาดย่อม 45,872 ล้านบาท และเป็นมูลค่าที่เกิดจากวิสาหกิจขนาดกลาง 113,477 ล้านบาท คิดเป็นสัดส่วนร้อยละ 13.0 ต่อมูลค่ารวมของ SMEs ภาคการผลิต และ

สาขาเคมี มีมูลค่ารวม 150,717 ล้านบาท โดยเป็นมูลค่าที่เกิดจากวิสาหกิจขนาดย่อม 29,211 ล้านบาท และเป็นมูลค่าที่เกิดจากวิสาหกิจขนาดกลาง 121,506 ล้านบาท คิดเป็นสัดส่วนร้อยละ 12.3 ต่อมูลค่ารวมของ SMEs ภาคการผลิต ซึ่งจะเห็นว่าสาขาการผลิตที่ SMEs มีบทบาทสูง 3 อันดับแรกยังคงไม่เปลี่ยนแปลงจากปีก่อน

ทั้งนี้ กลุ่มอุตสาหกรรมที่น่าสนใจสำหรับ SMEs ได้แก่ อุตสาหกรรมอัญมณีและเครื่องประดับ ซึ่งอยู่ในสาขาการผลิตเครื่องเรือนซึ่งมีได้จัดไว้ในประเภทอื่น มีมูลค่า GDP รวม 210,086 ล้านบาท โดยเป็นมูลค่าที่เกิดจาก SMEs 114,142 ล้านบาท หรือคิดเป็นร้อยละ 54.3

และกลุ่มอุตสาหกรรมสร้างสรรค์ (Creative Industry) ซึ่งประกอบไปด้วยกลุ่มอุตสาหกรรมที่อยู่ทั้งในภาคการผลิตและภาคการบริการ มีมูลค่า GDP รวม 1,200,241 ล้านบาท โดยเป็นมูลค่าที่เกิดจาก SMEs 557,619 ล้านบาท หรือคิดเป็นร้อยละ 46.5 และคิดเป็นร้อยละ 10.7 ของมูลค่า GDP SME

ตารางที่ 1.6 สาขาการผลิตที่ SMEs มีบทบาทสูงสุด (ต่อสาขานั้นๆ) ในปี 2557

ISIC	สาขาอุตสาหกรรม	ประเทศ		SMEs	
		มูลค่ารวม (ล้านบาท)	มูลค่า SMEs (ล้านบาท)	สัดส่วนรายสาขา SMEs ต่อรายสาขาของประเทศ (ร้อยละ)	สัดส่วนรายสาขาต่อมูลค่ารวมของ SMEs ภาคการผลิต (ร้อยละ)
ISIC 22	การพิมพ์โฆษณา	29,761	23,770	79.9	1.9
ISIC 20	ไม้และผลิตภัณฑ์จากไม้	16,210	11,508	71.0	0.9
ISIC 24	เคมี	229,791	150,717	65.6	12.3
ISIC 27	โลหะขั้นมูลฐาน	44,752	26,673	59.6	2.2
ISIC 36	เครื่องเรือนที่มีได้จัดไว้ในประเภทอื่น	278,747	159,349	57.2	13.0
ISIC 31	เครื่องจักรและอุปกรณ์ไฟฟ้า	62,076	34,810	56.1	2.8
ISIC 19	ฟอกและตกแต่งหนังสัตว์	115,407	55,067	47.7	4.5
ISIC 29	เครื่องจักรและอุปกรณ์	167,533	76,346	45.6	6.2
ISIC 28	โลหะประดิษฐ์	108,826	48,610	44.7	4.0
ISIC 25	ยางและพลาสติก	153,902	68,220	44.3	5.6
ISIC 23	ปิโตรเลียมและเชื้อเพลิง	154,749	66,725	43.1	5.4
ISIC 35	อุปกรณ์การขนส่ง	56,300	22,810	40.5	1.9
ISIC 18	เครื่องแต่งกาย	278,956	96,587	34.6	7.9
ISIC 15	อาหารและเครื่องดื่ม	628,285	208,728	33.2	17.0
ISIC 17	สิ่งทอ สิ่งถัก	197,876	61,883	31.3	5.0
ISIC 26	ผลิตภัณฑ์จากแร่โลหะ	161,010	44,027	27.3	3.6
ISIC 21	กระดาษและผลิตภัณฑ์	65,416	15,349	23.5	1.3
ISIC 33	เครื่องมือที่ใช้ทางการแพทย์	39,088	7,712	19.7	0.6
ISIC 32	โทรทัศน์และการสื่อสาร	229,746	25,860	11.3	2.1
ISIC 30	เครื่องจักรสำนักงาน	186,326	10,837	5.8	0.9
ISIC 34	รถพ่วงและรถกึ่งพ่วง	376,880	10,286	2.7	0.8
ISIC 16	ยาสูบ	63,046	654	1.0	0.1
รวม		3,644,683	1,226,531	33.7	100.0

ที่มา : สำนักงานคณะกรรมการพัฒนาการเศรษฐกิจและสังคมแห่งชาติ

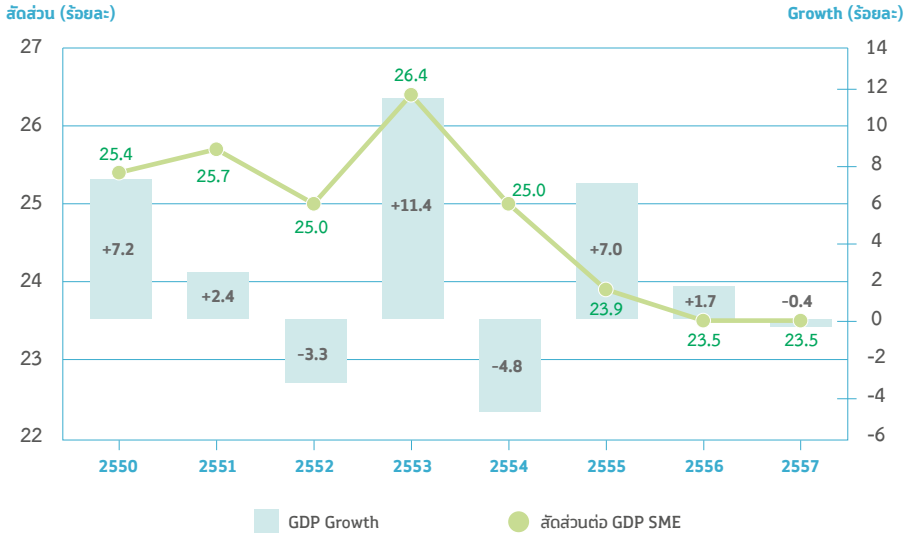
ประมวลผลโดย : สำนักงานส่งเสริมวิสาหกิจขนาดกลางและขนาดย่อม

จากภาพรวมของภาคการผลิตในตารางที่ 1.6 แสดงมูลค่าการผลิตที่ SMEs มีบทบาทสูงในแต่ละสาขา โดยหากพิจารณาบทบาทในแต่ละสาขาการผลิต พบว่าสาขาที่ SMEs มีบทบาทสูงมาก จะเป็นสาขาการผลิตที่ใช้แรงงาน หรือเป็นสาขาการผลิต Resource Based เช่น สาขาการพิมพ์โฆษณา สาขาการผลิตไม้และผลิตภัณฑ์จากไม้ อย่างไรก็ตามเมื่อพิจารณาจากมูลค่า GDP ในสาขาดังกล่าว เห็นได้ว่า มีสัดส่วนต่อมูลค่า GDP รวมต่ำมาก โดยในสาขาการพิมพ์โฆษณานั้น SMEs มีสัดส่วนต่อรายสาขาสูงถึงร้อยละ 79.9 ต่อสาขา แต่กลับมีมูลค่า GDP เพียง 23,770 ล้านบาท คิดเป็นร้อยละ 1.9 ของภาคการผลิต SMEs หรือในสาขาการผลิตไม้และผลิตภัณฑ์จากไม้ ซึ่ง SMEs มีบทบาทต่อสาขานี้สูงถึงร้อยละ 71.0 ขณะที่มูลค่า GDP รวมของสาขานี้มีเพียง 11,508 ล้านบาท คิดเป็นร้อยละ 0.9 ของภาคการผลิต SMEs เท่านั้น

จากภาพที่ 1.9 พบว่าบทบาทของ GDP ของ SMEs ในภาคการผลิตต่อ GDP SME ยังคงลดลงอย่างต่อเนื่อง โดยเฉพาะอย่างยิ่งตั้งแต่ปี 2554 เป็นต้นมา เช่นเดียวกับภาคการผลิตในภาพรวมของประเทศ สำหรับอัตราการเติบโตมีการขึ้นและลงตามการเปลี่ยนแปลงของปัจจัยด้านต่างๆ เนื่องจาก SMEs ภาคการผลิตส่วนใหญ่ผลิตสินค้าที่เป็นสินค้าสินค้าชั้นกลาง ซึ่งมีมูลค่าเพิ่มไม่มาก ราคาสินค้าจึงค่อนข้างผันผวนตามราคารับจ่ายการผลิต ดังนั้นจึงควรมีมาตรการในการช่วยเหลือและสนับสนุนโดยเฉพาะอย่างยิ่งในด้านต้นทุนและการเพิ่มประสิทธิภาพในการผลิต รวมทั้งสนับสนุนให้ SMEs ผลิตสินค้าที่มีมูลค่าเพิ่มสูง หรือมีการคิดค้นนวัตกรรมเพื่อเพิ่มขีดความสามารถในการแข่งขัน

ภาพที่ 1.9 บทบาทและการเติบโตของ SMEs ในภาคการผลิต

สัดส่วนต่อ GDP และการขยายตัวของ SMEs ในภาคการผลิต ปี 2550 - 2557



ที่มา : สำนักงานคณะกรรมการพัฒนาการเศรษฐกิจและสังคมแห่งชาติ
ประมวลผลโดย : สำนักงานส่งเสริมวิสาหกิจขนาดกลางและขนาดย่อม

1.2.2 ภาคการค้าและการซ่อมบำรุง

ภาพรวมของประเทศ และ SMEs

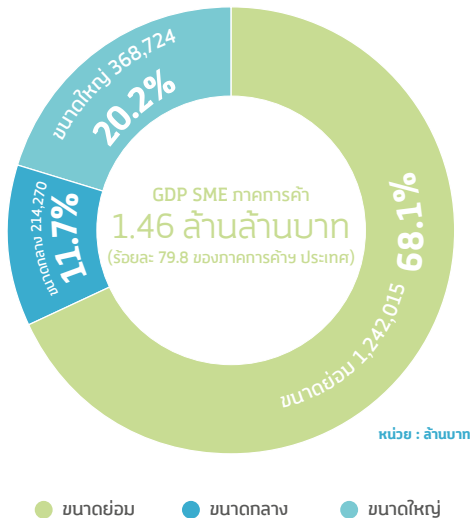
ผลิตภัณฑ์มวลรวมในประเทศในภาคการค้าและการซ่อมบำรุงในปี 2557 มีมูลค่ารวมเท่ากับ 1,825,009 ล้านบาท หรือคิดเป็นสัดส่วนร้อยละ 13.9 ของมูลค่าผลิตภัณฑ์มวลรวมในประเทศ เมื่อพิจารณามูลค่า GDP ตามขนาดวิสาหกิจ พบว่า มูลค่า GDP ในภาคการค้าและการซ่อมบำรุงเกิดจากวิสาหกิจขนาดใหญ่และอื่นๆ มีมูลค่า 768,724 ล้านบาท คิดเป็นร้อยละ 20.2 ขณะที่มูลค่าที่เกิดจาก SMEs เท่ากับ 1,456,258 ล้านบาท หรือคิดเป็นร้อยละ 79.8 โดยเป็นมูลค่าที่เกิดจากวิสาหกิจขนาดย่อม เท่ากับ 1,242,015 ล้านบาท หรือร้อยละ 68.1 และวิสาหกิจขนาดกลาง เท่ากับ 214,270 ล้านบาทหรือสัดส่วนร้อยละ 11.7 โดยมีรายละเอียดตามตารางที่ 1.7 และภาพที่ 1.10

ตารางที่ 1.7 การกระจายตัวของ GDP ภาคการค้าและการซ่อมบำรุง ปี 2553 - 2557

	2553	2554	2555	2556	2557
มูลค่าผลิตภัณฑ์มวลรวมภายในประเทศ ณ ราคาประจำปี (ล้านบาท)					
ประเทศ	10,802,402	11,300,485	12,354,656	12,910,038	13,148,601
ภาคการค้าและการซ่อมบำรุง	1,568,570	1,628,794	1,779,692	1,813,322	1,825,009
SMEs	1,251,657	1,299,713	1,420,124	1,446,960	1,456,285
- วิสาหกิจขนาดย่อม	1,067,495	1,108,480	1,211,175	1,234,062	1,242,015
- วิสาหกิจขนาดกลาง	184,162	191,233	208,949	212,898	214,270
วิสาหกิจขนาดใหญ่และอื่นๆ	316,913	329,081	359,568	366,362	368,724
สัดส่วน GDP ภาคการค้าและการซ่อมบำรุง ต่อ GDP ประเทศ (ร้อยละ)					
ภาคการค้าและการซ่อมบำรุง	14.5	14.4	14.4	14.0	13.9
สัดส่วน GDP SME ต่อ GDP ประเทศ ในภาคการค้าและการซ่อมบำรุง (ร้อยละ)					
SMEs	79.8	79.8	79.8	79.8	79.8
- วิสาหกิจขนาดย่อม	68.1	68.1	68.1	68.1	68.1
- วิสาหกิจขนาดกลาง	11.7	11.7	11.7	11.7	11.7
วิสาหกิจขนาดใหญ่และอื่นๆ	20.2	20.2	20.2	20.2	20.2

ที่มา : สำนักงานคณะกรรมการพัฒนาการเศรษฐกิจและสังคมแห่งชาติ
ประมวลผลโดย : สำนักงานส่งเสริมวิสาหกิจขนาดกลางและขนาดย่อม

**ภาพที่ 1.10 โครงสร้าง GDP ภาคการค้าและการซ่อมบำรุง
จำแนกตามขนาดวิสาหกิจ ปี 2557**



ตารางที่ 1.8 โครงสร้างการกระจายตัว GDP ภาคการค้าและการซ่อมบำรุง ปี 2557

สามารถค้า	ขนาดย่อม		ขนาดกลาง		SMEs		ขนาดใหญ่		รวม	
	มูลค่า (ล้านบาท)	สัดส่วนต่อสาขา (ร้อยละ)	มูลค่า (ล้านบาท)	สัดส่วนต่อสาขา (ร้อยละ)	มูลค่า (ล้านบาท)	สัดส่วนต่อสาขา (ร้อยละ)	มูลค่า (ล้านบาท)	สัดส่วนต่อสาขา (ร้อยละ)	มูลค่า (ล้านบาท)	สัดส่วนต่อทั้งหมด (ร้อยละ)
ภาคการค้าส่งและค้าปลีก	1,110,869	66.1	203,947	12.1	1,314,816	78.2	366,482	21.8	1,681,298	92.1
การซ่อมบำรุง	131,146	91.2	10,323	7.2	141,469	98.4	2,242	1.6	143,711	7.9
รวม	1,242,015	68.1	214,270	11.7	1,456,285	79.8	368,724.0	20.2	1,825,009	100.0

ที่มา : สำนักงานคณะกรรมการพัฒนาการเศรษฐกิจและสังคมแห่งชาติ
ประมวลผลโดย : สำนักงานส่งเสริมวิสาหกิจขนาดกลางและขนาดย่อม

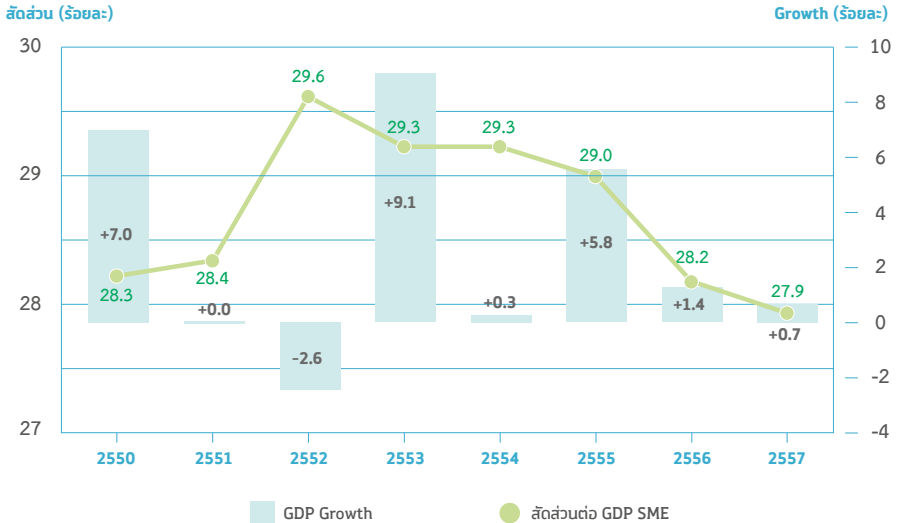
ตารางที่ 1.8 แสดงถึงมูลค่า GDP ในภาคการค้าและการซ่อมบำรุง จำแนกตามสาขา (ISIC 2 หลัก) โดยเมื่อพิจารณาสาขาการค้าและการซ่อมบำรุง พบว่า มีกิจกรรมที่สำคัญเพียง 2 สาขาเท่านั้น คือ สาขาการค้าส่งและค้าปลีก และสาขาการซ่อมบำรุง โดยสาขาการค้าส่งและค้าปลีก มีบทบาทสูงที่สุดคือ มีมูลค่า GDP เท่ากับ 1,681,298 ล้านบาท คิดเป็นสัดส่วนร้อยละ 92.1 ของมูลค่า GDP รวมในสาขานี้ และเมื่อพิจารณาตามขนาดวิสาหกิจ พบว่า SMEs มีบทบาทสูงมากในสาขานี้ คิดเป็นร้อยละ 78.2 มีมูลค่าเท่ากับ 1,314,816 ล้านบาท ขณะที่วิสาหกิจขนาดใหญ่มีสัดส่วนเพียงร้อยละ 21.8 มีมูลค่าเท่ากับ 366,482 ล้านบาท

ส่วนสาขาการซ่อมบำรุงมีมูลค่า GDP เท่ากับ 143,711 ล้านบาท หรือคิดเป็นสัดส่วนร้อยละ 7.9 โดยเมื่อพิจารณาตามขนาดของวิสาหกิจ พบว่า ร้อยละ 98.4 เป็นมูลค่าที่เกิดจาก SMEs คิดเป็นมูลค่าเท่ากับ 141,469 ล้านบาท ขณะที่วิสาหกิจขนาดใหญ่เพียงร้อยละ 1.6 หรือมีมูลค่าเท่ากับ 2,242 ล้านบาท

ดังนั้นสามารถสรุปได้ว่า SMEs มีบทบาทสูงมากในภาคการค้าและการซ่อมบำรุงในทุกสาขากิจกรรม โดยมีสัดส่วน GDP ถึงร้อยละ 79.8 ของมูลค่า GDP ในสาขาการค้าและการซ่อมบำรุงรวม จากภาพที่ 1.11 พบว่า ตั้งแต่ปี 2552 เป็นต้นมา มูลค่า GDP ของ SMEs ในภาคการค้าและการซ่อมบำรุงมีสัดส่วนต่อ GDP ของ SMEs ลดลงต่อเนื่องมาโดยตลอด แต่กลับมีการเติบโตอย่างต่อเนื่อง ดังนั้นจึงควรวางแนวทางเพื่อสนับสนุนและส่งเสริม SMEs ในภาคการค้าและซ่อมบำรุง ซึ่งจะช่วยให้บทบาทให้กับ SMEs ซึ่งมีจำนวนวิสาหกิจต่อจำนวน SMEs รวมมากที่สุด (ร้อยละ 42.5) และจะส่งผลดีต่อระบบเศรษฐกิจในภาพรวมของประเทศ

ภาพที่ 1.11 บทบาทและการเติบโตของ SMEs ในภาคการค้าและการซ่อมบำรุง

สัดส่วนต่อ GDP และการขยายตัวของ SMEs ในภาคการค้าและซ่อมบำรุง ปี 2550 - 2557



ที่มา : สำนักงานคณะกรรมการพัฒนาการเศรษฐกิจและสังคมแห่งชาติ
ประมวลผลโดย : สำนักงานส่งเสริมวิสาหกิจขนาดกลางและขนาดย่อม

1.2.3 ภาคการบริการ

ภาพรวมของประเทศ

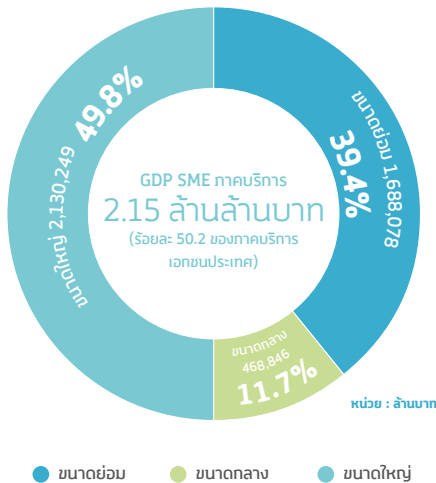
ผลิตภัณฑ์มวลรวมในประเทศในภาคการบริการ (เอกชน) ในปี 2557 มีมูลค่ารวมเท่ากับ 4,281,173 ล้านบาท หรือคิดเป็นสัดส่วนร้อยละ 32.6 ของมูลค่าผลิตภัณฑ์มวลรวมในประเทศ เมื่อพิจารณามูลค่า GDP ตามขนาดวิสาหกิจ พบว่า มูลค่า GDP ในภาคการบริการ (เอกชน) จากวิสาหกิจขนาดใหญ่และอื่นๆ เท่ากับ 2,130,249 ล้านบาท คิดเป็นร้อยละ 49.8 ขณะที่มูลค่าที่เกิดจากวิสาหกิจขนาดกลางและขนาดย่อม เท่ากับ 2,150,924 ล้านบาท หรือคิดเป็นสัดส่วนร้อยละ 50.2 โดยเป็นมูลค่าที่เกิดจากวิสาหกิจขนาดย่อม 1,688,078 ล้านบาท คิดเป็นสัดส่วนร้อยละ 39.4 และวิสาหกิจขนาดกลาง เท่ากับ 462,846 ล้านบาท คิดเป็นสัดส่วนร้อยละ 10.8 โดยมีรายละเอียดดังตารางที่ 1.9 และภาพที่ 1.12

ตารางที่ 1.9 การกระจายตัวของ GDP ภาคบริการ ปี 2553 - 2557

	2553	2554	2555	2556	2557
มูลค่าผลิตภัณฑ์มวลรวมภายในประเทศ ณ ราคาประจำปี (ล้านบาท)					
ประเทศ	10,802,402	11,300,485	12,354,656	12,910,038	13,148,601
ภาคการบริการเอกชน	3,130,807	3,375,226	3,784,484	4,094,352	4,281,173
SMEs	1,569,515	1,697,790	1,924,538	2,084,978	2,150,924
- วิสาหกิจขนาดย่อม	1,221,286	1,325,707	1,508,207	1,638,232	1,688,078
- วิสาหกิจขนาดกลาง	348,229	372,083	416,331	446,746	462,846
วิสาหกิจขนาดใหญ่และอื่นๆ	1,561,292	1,677,436	1,859,946	2,009,374	2,130,249
สัดส่วน GDP ภาคการบริการเอกชน ต่อ GDP ประเทศ (ร้อยละ)					
ภาคการบริการเอกชน	29.0	29.9	30.6	31.7	32.6
สัดส่วน GDP SME ต่อ GDP ประเทศ ในภาคการบริการเอกชน (ร้อยละ)					
SMEs	50.1	50.3	50.9	50.9	50.2
- วิสาหกิจขนาดย่อม	39.0	39.3	39.9	40.0	39.4
- วิสาหกิจขนาดกลาง	11.1	11.0	11.0	10.9	10.8
วิสาหกิจขนาดใหญ่และอื่นๆ	49.9	49.7	49.1	49.1	49.8

ที่มา : สำนักงานคณะกรรมการพัฒนาการเศรษฐกิจและสังคมแห่งชาติ
ประมวลผลโดย : สำนักงานส่งเสริมวิสาหกิจขนาดกลางและขนาดย่อม

ภาพที่ 1.12 โครงสร้าง GDP ภาคบริการ จำแนกตามขนาดวิสาหกิจ ปี 2557



ที่มา : สำนักงานคณะกรรมการพัฒนาการเศรษฐกิจและสังคมแห่งชาติ
ประมวลผลโดย : สำนักงานส่งเสริมวิสาหกิจขนาดกลางและขนาดย่อม

▶ ตารางที่ 1.10 โครงสร้างการกระจายตัวของ GDP ภาคการบริการเอกชน ปี 2557

สาขาบริการ	ขนาดย่อม			ขนาดกลาง (MEs)			SMEs			ขนาดใหญ่ (LEs)			รวม	
	มูลค่า (ล้านบาท)	สัดส่วน ต่อสาขา (ร้อยละ)	สัดส่วน ต่อทั้งหมด (ร้อยละ)	มูลค่า (ล้านบาท)	สัดส่วน ต่อสาขา (ร้อยละ)	สัดส่วน ต่อทั้งหมด (ร้อยละ)	มูลค่า (ล้านบาท)	สัดส่วน ต่อสาขา (ร้อยละ)	สัดส่วน ต่อทั้งหมด (ร้อยละ)	มูลค่า (ล้านบาท)	สัดส่วน ต่อสาขา (ร้อยละ)	สัดส่วน ต่อทั้งหมด (ร้อยละ)	มูลค่า (ล้านบาท)	สัดส่วน ต่อทั้งหมด (ร้อยละ)
	โรงแรมและภัตตาคาร	413,480	84.6	24.5	40,899	8.4	8.8	454,379	93.0	21.1	34,390	7.0	1.6	488,769
ขนส่งและสื่อสาร	193,251	20.8	11.4	152,202	16.4	32.9	345,453	37.2	16.1	581,967	62.8	27.3	927,420	21.7
ตัวกลางทางการเงิน	156,034	16.8	9.2	56,566	6.1	12.2	212,600	23.0	9.9	713,660	77.0	33.5	926,260	21.6
อสังหาริมทรัพย์	732,434	81.1	43.4	138,951	15.4	30.0	871,385	96.5	40.5	31,764	3.5	1.5	903,149	21.1
การศึกษา	36,401	6.5	2.2	13,196	2.3	2.9	49,597	8.8	2.3	512,929	91.2	24.1	562,526	13.1
บริการสาธารณสุข	13,119	6.2	0.8	11,710	5.5	2.5	24,828	11.7	1.2	188,109	88.3	8.8	212,937	5.0
ธุรกิจสนับสนุนการบริการอื่นๆ	119,283	50.5	7.1	49,323	20.9	10.7	188,615	71.4	7.8	67,411	28.6	3.2	236,026	5.5
บริการคนรับใช้ในบ้าน	24,066	100.0	1.4	0	0.0	0.0	24,066	100.0	1.1	0	0.0	0.0	24,066	0.6
รวม	1,688,078	38.4	100.0	462,846	10.8	100.0	2,150,924	50.2	100.0	2,130,249	49.8	100.0	4,281,173	100.0

ที่มา : สำนักงานคณะกรรมการพัฒนาการเศรษฐกิจและสังคมแห่งชาติ
ประมวลผลโดย : สำนักงานส่งเสริมวิสาหกิจขนาดกลางและขนาดย่อม

ตารางที่ 1.10 แสดงถึงมูลค่า GDP ในภาคการบริการเอกชน โดยเมื่อพิจารณาสาขาการบริการ พบว่าสาขาการบริการที่มีมูลค่าสูงสุด 3 ลำดับแรก ได้แก่ สาขาการขนส่งและสื่อสาร มีมูลค่า 927,420 ล้านบาท มีสัดส่วนคิดเป็นร้อยละ 21.7 ของมูลค่า GDP ในภาคการบริการเอกชนทั้งหมด และเมื่อพิจารณาตามขนาดของวิสาหกิจ พบว่าเป็นมูลค่าที่เกิดจากวิสาหกิจขนาดใหญ่ ร้อยละ 62.8 และเป็นมูลค่าที่เกิดจาก SMEs คิดเป็นร้อยละ 37.2

สาขาการบริการที่มีความสำคัญรองลงมาได้แก่ สาขาตัวกลางทางการเงิน มีมูลค่า 926,280 ล้านบาท มีสัดส่วนคิดเป็นร้อยละ 21.6 ของมูลค่า GDP ในภาคการบริการเอกชนทั้งหมด เมื่อพิจารณาตามขนาดของวิสาหกิจพบว่าเป็นมูลค่าที่เกิดจากวิสาหกิจขนาดใหญ่ร้อยละ 77.0 และเป็นมูลค่าที่เกิดจาก SMEs สูงถึงร้อยละ 23.0

สาขาการบริการที่มีความสำคัญลำดับสาม ได้แก่ สาขาอสังหาริมทรัพย์ มีมูลค่า 903,149 ล้านบาท คิดเป็นร้อยละ 21.1 ของมูลค่า GDP ในภาคการบริการเอกชนทั้งหมด เมื่อพิจารณาตามขนาดของวิสาหกิจ พบว่าเป็นมูลค่าที่เกิดจากวิสาหกิจขนาดใหญ่เพียงร้อยละ 3.5 และเป็นมูลค่าที่เกิดจาก SMEs ถึงร้อยละ 96.5

ในด้านบทบาทของวิสาหกิจขนาดกลางและขนาดย่อม (SMEs) สาขาการบริการที่มีมูลค่า GDP มากที่สุด คือสาขาอสังหาริมทรัพย์ มีมูลค่ารวม 871,385 ล้านบาท โดยเป็นมูลค่าที่เกิดจากวิสาหกิจขนาดย่อม 732,434 ล้านบาท และเป็นมูลค่าที่เกิดจากวิสาหกิจขนาดกลาง 138,951 ล้านบาท คิดเป็นสัดส่วนร้อยละ 40.5 ของมูลค่า GDP SME ภาคการบริการ

รองลงมาได้แก่ สาขาโรงแรมและภัตตาคาร มีมูลค่ารวม 454,379 ล้านบาท โดยเป็นมูลค่าที่เกิดจากวิสาหกิจขนาดย่อม 413,480 ล้านบาท และเป็นมูลค่าที่เกิดจากวิสาหกิจขนาดกลาง 40,899 ล้านบาท คิดเป็นสัดส่วนร้อยละ 21.1 ของมูลค่า GDP SME ภาคการบริการและ

สาขาขนส่งและสื่อสาร มีมูลค่ารวม 345,453 ล้านบาท โดยเป็นมูลค่าที่เกิดจากวิสาหกิจขนาดย่อม 193,251 ล้านบาท และเป็นมูลค่าที่เกิดจากวิสาหกิจขนาดกลาง 152,202 ล้านบาท คิดเป็นสัดส่วนร้อยละ 16.1 ของมูลค่า GDP SME ภาคการบริการ และหากพิจารณาในด้านบทบาทต่อภาคการบริการรวมของประเทศแล้ว สัดส่วนมูลค่า GDP ของ SMEs ในสาขาการบริการ 3 อันดับแรก ต่อ GDP ภาคการบริการรวมของประเทศ จะเท่ากับร้อยละ 17.1, 8.9 และ 6.8 ตามลำดับ

ภาพรวมของประเทศ

ตารางที่ 1.11 สาขาการบริการที่ SMEs มีบทบาทสูงสุด (ต่อสาขานั้น ๆ) ในปี 2557

สาขาอุตสาหกรรม	ประเทศ		SMEs		
	มูลค่ารวม (ล้านบาท)	มูลค่า SMEs (ล้านบาท)	สัดส่วนรายสาขา SMEs ต่อรายสาขา การบริการภาค เอกชน ของประเทศ (ร้อยละ)	สัดส่วนรายสาขา SMEs ต่อมูลค่า ภาคการบริการ รวมของประเทศ (ร้อยละ)	สัดส่วนรายสาขา ต่อมูลค่ารวม ของSMEs ภาคการบริการ (ร้อยละ)
บริการคนรับใช้ในบ้าน	24,066	24,066	100.0	0.5	1.1
อสังหาริมทรัพย์	903,149	871,385	96.5	17.1	40.5
โรงแรมและภัตตาคาร	488,769	454,379	93.0	8.9	21.1
ธุรกิจสันหนนาการและบริการอื่นๆ	236,026	168,615	71.4	3.3	7.8
ขนส่งและสื่อสาร	927,420	345,453	37.2	6.8	16.1
ตัวกลางทางการเงิน	926,280	212,600	23.0	4.2	9.9
บริการสาธารณสุข	212,937	24,828	11.7	0.5	1.2
การศึกษา	562,526	49,597	8.8	1.0	2.3
รวม	4,281,173	2,150,924	50.2	42.2	100.0

ที่มา : สำนักงานคณะกรรมการพัฒนาการเศรษฐกิจและสังคมแห่งชาติ
ประมวลผลโดย : สำนักงานส่งเสริมวิสาหกิจขนาดกลางและขนาดย่อม

จากตารางที่ 1.11 แสดงมูลค่าการบริการที่ SMEs มีบทบาทสูงสุดในปี 2557 โดยหากพิจารณาบทบาทในแต่ละสาขาการบริการ พบว่าสาขาการบริการคนรับใช้ในบ้าน มีสัดส่วนร้อยละ 100.0 อย่างไรก็ตามในสาขานี้มีมูลค่า GDP เพียง 24,066 ล้านบาท รองลงมาคือสาขาบริการอสังหาริมทรัพย์ โดยมีสัดส่วนสูงถึงร้อยละ 96.5

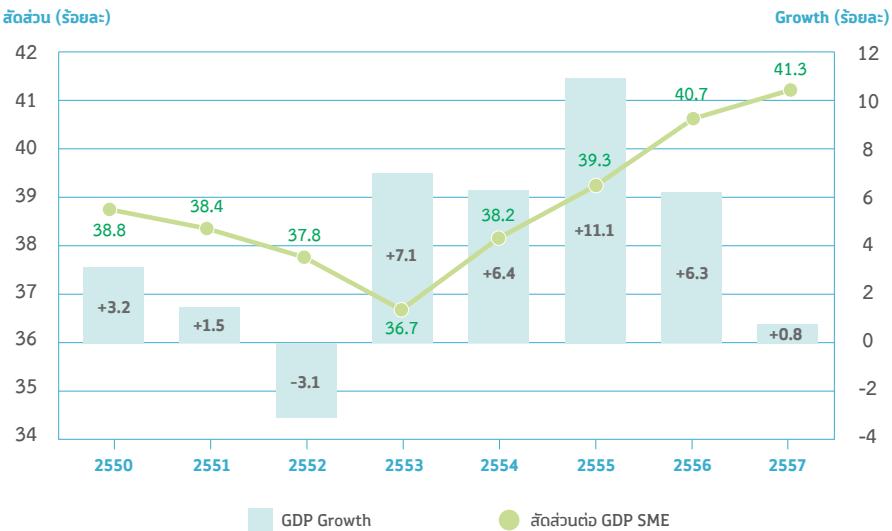
ในสาขาการบริการซึ่งเป็นสาขาที่สำคัญหรือแหล่งรายได้สำคัญของประเทศ เช่น ธุรกิจโรงแรมและภัตตาคาร และธุรกิจสันหนนาการ พบว่า SMEs มีบทบาทสูงมากใน 2 ธุรกิจดังกล่าว โดยในธุรกิจโรงแรมและภัตตาคารนั้น SMEs มีบทบาทสูงร้อยละ 93.0 ขณะที่ในธุรกิจสันหนนาการและบริการอื่นๆ SMEs มีบทบาทสูงเช่นเดียวกัน โดยมีสัดส่วนคิดเป็นร้อยละ 71.4

ดังนั้นจะเห็นว่าสาขาการบริการธุรกิจโรงแรมและภัตตาคาร อสังหาริมทรัพย์ และการขนส่งและการสื่อสาร เป็นสาขาการบริการที่มีความสำคัญต่อระบบเศรษฐกิจของประเทศ โดย SMEs มีบทบาทที่สำคัญทั้งบทบาทภายในสาขาเดียวกันและบทบาทต่อภาคการบริการโดยรวมของประเทศ นอกจากนี้ภาคบริการ SMEs ยังมีบทบาทในด้านการจ้างงานที่มีจำนวนมากที่สุดคือ 4.7 ล้านคน คิดเป็นร้อยละ 44.7 ของจำนวนการจ้างงาน SMEs รวม และบทบาทในด้านจำนวนวิสาหกิจที่มีสัดส่วนร้อยละ 38.0 ซึ่งเป็นอันดับสองรองจากภาคการค้าและซ่อมบำรุง (ร้อยละ 42.5)

จากภาพที่ 1.13 พบว่ามูลค่า GDP ของ SMEs ในภาคการบริการมีบทบาทต่อ GDP ของ SMEs และมีการเติบโตเพิ่มขึ้นอย่างต่อเนื่อง แสดงให้เห็นถึงการมีศักยภาพที่สูงของ SMEs ในภาคการบริการ ดังนั้นจึงควรหาแนวทางในการสนับสนุนเพื่อส่งเสริมบทบาทในการเป็นพลังขับเคลื่อน (Engine of Growth) ที่สำคัญที่สุดของ SMEs และของประเทศต่อไป

ภาพที่ 1.13 บทบาทและการเติบโตของ SMEs ในภาคการบริการ

สัดส่วนต่อ GDP และการขยายตัวของ SMEs ในภาคการบริการ ปี 2550 -2557



ที่มา : สำนักงานคณะกรรมการพัฒนาการเศรษฐกิจและสังคมแห่งชาติ
ประมวลผลโดย : สำนักงานส่งเสริมวิสาหกิจขนาดกลางและขนาดย่อม

ประมาณการเศรษฐกิจของ SMEs ปี 2558

1. ภาพรวมสถานการณ์ทางเศรษฐกิจ

• เศรษฐกิจโลก ปี 2558 มีแนวโน้มขยายตัวในเกณฑ์ต่ำอย่างต่อเนื่อง ในขณะที่การขยายตัวของปริมาณการค้าโลกชะลอตัวลงจากปีที่ผ่านมา โดยคาดว่าเศรษฐกิจโลกจะขยายตัวร้อยละ 3.4 ต่ำกว่าการคาดการณ์การขยายตัวร้อยละ 3.5 ในการประมาณการครั้งก่อนหน้า เนื่องจากเศรษฐกิจสหรัฐ มีแนวโน้มขยายตัวต่ำกว่าที่คาดการณ์ไว้ เช่นเดียวกับเศรษฐกิจจีนที่ยังชะลอตัวลงอย่างต่อเนื่องในไตรมาสแรกและยังไม่มีสัญญาณของการขยายตัวเร่งขึ้นอย่างชัดเจน ในขณะที่เศรษฐกิจยุโรปและญี่ปุ่นมีแนวโน้มปรับตัวดีขึ้นตามการดำเนินนโยบายผ่อนคลาย แต่การฟื้นตัวยังเป็นไปอย่างช้าๆ และความเสี่ยงจากภาวะเงินฝืดยังอยู่ในเกณฑ์สูง การฟื้นตัวอย่างช้าๆ ของเศรษฐกิจโลกและภาวะความตกต่ำของราคาสินค้าขั้นปฐมส่งผลให้การส่งออกของประเทศสำคัญ ชะลอตัวลงและลดลงซึ่งส่งผลให้เศรษฐกิจอินเดีย และประเทศสำคัญๆ ในกลุ่มประเทศอุตสาหกรรมใหม่ NIEs และ ASEAN มีแนวโน้มขยายตัวต่ำกว่าที่คาดไว้

• IMF ประมาณการเศรษฐกิจโลก ปี 2558 ขยายตัวร้อยละ 3.5 โดยการขยายตัวเร่งขึ้นของเศรษฐกิจสหรัฐ จะมีอัตราขยายตัวทางเศรษฐกิจในปีนี้ ร้อยละ 3.1 หลังจากที่ขยายตัวร้อยละ 2.4 ในปี 2557 เนื่องจากอุปสงค์ภายในประเทศ ได้แรงหนุนจากราคาน้ำมันที่อยู่ในระดับต่ำ การปรับปรุงสถานะทางการคลังในระดับที่ไม่รุนแรงเกินไป และแรงสนับสนุนอย่างต่อเนื่องจากจุดยืนทางนโยบายการเงินแบบผ่อนคลาย ส่วนเศรษฐกิจยุโรปโซนมีสัญญาณฟื้นตัวดีขึ้นเช่นกัน เพราะได้ปัจจัยสนับสนุนจากราคาน้ำมันรวมถึงอัตราดอกเบี้ยต่ำ การอ่อนค่าของเงินยูโร ซึ่งคาดว่าจะขยายตัวร้อยละ 1.5 ส่วนเศรษฐกิจญี่ปุ่นนั้น มีแนวโน้มจะกระเตื้องขึ้นเช่นกัน เนื่องจากการอ่อนค่าของเงินเยน และราคาน้ำมันที่ปรับตัวลดลง คาดว่าจะขยายตัวร้อยละ 1.0 สำหรับประเทศจีน คาดว่าอัตราการขยายตัวของเศรษฐกิจจะชะลอตัวลงเหลือเพียงร้อยละ 6.8 จากอัตราการขยายตัวที่ร้อยละ 7.4 ในปีที่แล้ว เช่นเดียวกับเศรษฐกิจรัสเซียจะหดตัวลงเหลือร้อยละ 3.8 โดยมีสาเหตุมาจากราคาน้ำมันที่ร่วงต่ำ และมาตรการคว่ำบาตรทางเศรษฐกิจโดยชาติตะวันตก อันเนื่องมาจากวิกฤตการณ์ในยูเครน

• ราคาน้ำมันดิบในไตรมาสแรก ปี 2558 เฉลี่ยอยู่ที่ 52.6 ดอลลาร์สหรัฐต่อบาร์เรล ลดลงร้อยละ 49.3 สาเหตุมาจากอุปทานน้ำมันดิบของโลกเพิ่มสูงขึ้น เนื่องจากประเทศสหรัฐอเมริกาเพิ่มปริมาณการผลิตน้ำมันดิบมาอยู่ที่เฉลี่ย 14.59 ล้านบาร์เรลต่อวัน (สูงกว่าปริมาณการผลิต

น้ำมันดิบในช่วงเดียวกันของปีก่อน ซึ่งอยู่ที่เฉลี่ย 13.11 ล้านบาร์เรลต่อวัน) ประกอบกับกลุ่มโอเปคไม่มีนโยบายในการลดกำลังการผลิต ส่งผลให้ปริมาณการผลิตน้ำมันดิบของโลกใน ไตรมาสนี้เพิ่มขึ้นมาอยู่ที่ 93.76 ล้านบาร์เรลต่อวัน รวมทั้งเศรษฐกิจโลกยังอยู่ในภาวะชะลอตัวโดยเฉพาะญี่ปุ่น และจีน ทำให้อุปสงค์เพิ่มขึ้นช้า

- คาดการณ์ภาวะเศรษฐกิจไทย ปี 2558 ปัจจัยที่สำคัญ ได้แก่
 - อัตราการเติบโตทางเศรษฐกิจของประเทศในปี 2558 คาดการณ์จะขยายตัวร้อยละ 3.0 - 4.0 ขยายตัวมากขึ้นจากปี 2557 ที่มีอัตราการขยายตัวเพียงร้อยละ 0.8 เท่านั้น
 - อัตราเงินเฟ้อทั่วไปเฉลี่ย ปี 2558 คาดว่าอยู่ที่ (-0.3) - 0.7 ต่ำสุดในรอบ 6 ปี ลดลงจากเฉลี่ยร้อยละ 1.9 ในปี 2557 และอัตราการว่างงานอยู่ในระดับต่ำ อยู่ที่ระดับ 0.9
 - อัตราดอกเบี้ยเฉลี่ย ปี 2558 ร้อยละ 1.50 ลดลงจากร้อยละ 2.0 ในปี 2557 เพื่อลดแรงกดดันจากอัตราแลกเปลี่ยน และความเสถียรต่ออัตราเงินเฟ้อที่ติดลบ
 - อัตราแลกเปลี่ยนเฉลี่ย ปี 2558 อยู่ในช่วง 32.7 - 33.7 บาท/เหรียญสหรัฐฯ อ่อนค่าลงจากเฉลี่ย 32.5 ในปี 2557
 - จำนวนนักท่องเที่ยว ปี 2558 มีจำนวน 29.0 ล้านคน เพิ่มขึ้นจาก 24.8 ล้านคน ในปี 2557
 - ราคาน้ำมันดิบดูไบเฉลี่ย ปี 2558 อยู่ในช่วง 50 - 60 เหรียญสหรัฐฯ เท่ากับสมมติฐานการประมาณการในครั้งก่อน

2. ประมาณการเศรษฐกิจของ SMEs ในปี 2558

สำหรับปี 2558 สสว. ได้ทำการประมาณการ SMEs ครั้งที่ 4 (ณ วันที่ 18 พฤษภาคม 2558) โดยที่เศรษฐกิจของ SMEs ขยายตัวอยู่ในช่วงร้อยละ 3.0 - 4.4 ภายใต้สมมติฐานที่สำคัญ ได้แก่ อัตราการขยายตัวของโลกปรับตัวดีขึ้น เพิ่มขึ้นร้อยละ 3.4 ราคาน้ำมันดิบตลาดโลกเฉลี่ยอยู่ในช่วง 50 - 60 เหรียญสหรัฐฯ ต่อบาร์เรล อัตราเงินเฟ้อทั่วไป อยู่ที่ร้อยละ (-0.3) - 0.7 ลดลงเดิมปี 2557 ซึ่งอยู่ที่ร้อยละ 1.9 อัตราแลกเปลี่ยนเฉลี่ย อยู่ในช่วง 32.7 - 33.7 บาท/เหรียญสหรัฐฯ อ่อนค่าลงจากเฉลี่ย 32.5 เป็นต้น โดยมีปัจจัยสนับสนุน จาก (1) การใช้จ่ายและการลงทุนภาครัฐ (2) การฟื้นตัวของการลงทุนภาคเอกชนและภาคการท่องเที่ยว (3) แนวโน้มการฟื้นตัวในด้านการผลิตภาคอุตสาหกรรม (4) การเร่งรัดการใช้จ่ายภาครัฐ และ (5) การลดลงของราคาน้ำมันในตลาดโลก

2.1 ปัจจัยที่สนับสนุนการขยายตัวทางเศรษฐกิจของ SMEs ปี 2558 มีหลายปัจจัยด้วยกัน ประกอบด้วย

- **การใช้จ่ายและการลงทุนภาครัฐ** ยังเป็นปัจจัยสนับสนุนการขยายตัวทางเศรษฐกิจอย่างต่อเนื่อง โดย ณ สิ้นไตรมาสที่สอง ของปีงบประมาณ 2558 มียอดการเบิกจ่ายเม็ดเงินภาครัฐเข้าสู่ระบบเศรษฐกิจแล้วทั้งสิ้น 1.728 ล้านล้านบาท เพิ่มขึ้นจากช่วงเดียวกันของปีก่อนร้อยละ 9.8 ในช่วงครึ่งหลังของปีงบประมาณ คาดว่าจะมีการเบิกจ่าย อีกประมาณ 1.467 ล้านล้านบาท เพิ่มขึ้นจากช่วงเดียวกันของปีก่อนร้อยละ 14.7 และเร่งขึ้นจากการขยายตัวในครึ่งปีแรก

- **การฟื้นตัวของภาคการท่องเที่ยว** คาดว่าจะยังฟื้นตัวได้อย่างแข็งแกร่งและเป็นแรงขับเคลื่อนเศรษฐกิจที่สำคัญ โดยในไตรมาสแรกจำนวนนักท่องเที่ยวมีจำนวนทั้งสิ้น 7.9 ล้านคน เพิ่มขึ้นร้อยละ 23.4 สูงกว่าที่คาดการณ์ไว้อัตราการเข้าพักเฉลี่ยอยู่ที่ร้อยละ 68.5 สูงสุดในรอบ 2 ปี สำหรับในช่วงที่เหลือของปี 2558 จำนวนนักท่องเที่ยวยังมีแนวโน้มที่จะขยายตัวได้อย่างต่อเนื่อง โดยได้รับปัจจัยสนับสนุนจาก (1) การปรับตัวดีขึ้นของความเชื่อมั่นของนักท่องเที่ยวต่อสถานการณ์ทางการเมืองในประเทศ (2) การยกเลิกกฎอัยการศึก นับตั้งแต่วันที่ 1 เมษายน 2558 ซึ่งทำให้นักท่องเที่ยวได้รับความคุ้มครองจากการประกันภัยการเดินทางได้ตามปกติ ในขณะที่จำนวนประเทศแจ้งเตือนนักท่องเที่ยวให้ระมัดระวังการเดินทางมายังประเทศไทยลดลงต่อเนื่อง และ (3) การดำเนินมาตรการแก้ปัญหาและกระตุ้นการท่องเที่ยวของภาครัฐ ทั้งมาตรการแก้ไขปัญหาการเอาัดเอาเปรียบและหลอกลวงนักท่องเที่ยวและการจัดระเบียบในสถานที่ท่องเที่ยวที่สำคัญ และมาตรการส่งเสริมการท่องเที่ยวในปี 2558

- **แนวโน้มการฟื้นตัวของการลงทุนภาคเอกชน** ปรับตัวดีขึ้นอย่างต่อเนื่องในช่วงครึ่งหลังของปี 2557 และในไตรมาสแรกของปี 2558 โดยเฉพาะการลงทุนในเครื่องมือเครื่องจักร ซึ่งสอดคล้องกับปริมาณการนำเข้าสินค้าทุนที่เริ่มกลับมาขยายตัว ในช่วงที่เหลือของปีคาดว่า การลงทุนภาคเอกชนยังมีแนวโน้มปรับตัวดีขึ้นอย่างต่อเนื่องโดยได้รับปัจจัยสนับสนุนจาก (1) การเร่งรัดอนุมัติส่งเสริมการลงทุนมูลค่าประมาณ 544 พันล้านบาทในช่วงครึ่งหลังของปี 2557 (2) การใช้กำลังการผลิตของบางอุตสาหกรรมที่เริ่มปรับตัวเพิ่มสูงขึ้นและสูงกว่าร้อยละ 70 ซึ่งคาดว่าจะเริ่มมีความต้องการลงทุนเพื่อขยายกำลังการผลิตมากขึ้น ซึ่งสอดคล้องกับการเพิ่มขึ้นของดัชนีความเชื่อมั่นภาคธุรกิจ ในไตรมาสแรกที่อยู่เหนือระดับ 50 (ระดับที่นักธุรกิจขยายการลงทุน) เป็นครั้งแรกในรอบ 7 ไตรมาส (3) การดำเนินโครงการลงทุนโครงสร้างพื้นฐานภาครัฐที่มีความคืบหน้าชัดเจนมากขึ้นและจะกระตุ้นการลงทุนภาคเอกชนมากขึ้นตามลำดับ และ (4) อัตราดอกเบี้ยที่ยังมีแนวโน้มอยู่ในระดับต่ำอย่างต่อเนื่อง

• **แนวโน้มการฟื้นตัวในด้านการผลิตภาคอุตสาหกรรม** ยังมีแนวโน้มที่จะฟื้นตัวและสนับสนุนการขยายตัวทางเศรษฐกิจมากขึ้นตามลำดับ หลังจากที่เริ่มขยายตัวในไตรมาสสุดท้ายของปี 2557 และเร่งขึ้นในไตรมาสแรกของปีนี้ โดยเฉพาะ (1) อุตสาหกรรมรถยนต์ซึ่งการส่งออกขยายตัว ในขณะที่ปริมาณการจำหน่ายรถยนต์ในประเทศหดตัวซ้ำลง (2) อุตสาหกรรมปิโตรเลียมซึ่งมีการผลิตเพิ่มสูงกว่าฐานการผลิตที่ต่ำในช่วงที่ปิดซ่อมบำรุงใหญ่ในปีที่ผ่านมา (3) การฟื้นตัวของอุตสาหกรรมเพื่อตอบสนองของความต้องการภายในประเทศ (สัดส่วนการส่งออกน้อยกว่าร้อยละ 30 ของปริมาณการผลิตรวม) ซึ่งเริ่มกลับมาขยายตัวอย่างช้าๆ ตามการฟื้นตัวของอุปสงค์ในประเทศและภาคการท่องเที่ยว และ (4) การผลิตของอุตสาหกรรมเพื่อส่งออกในบางสาขายังสามารถขยายตัวได้อย่างต่อเนื่อง ทั้งนี้แนวโน้มการฟื้นตัวของภาคอุตสาหกรรมสอดคล้องกับการเริ่มกลับมาขยายตัวของปริมาณการนำเข้าสินค้าในหมวดวัตถุดิบและกึ่งสำเร็จรูปในไตรมาสที่สามของปี 2557 ก่อนที่จะเร่งขึ้น อย่างช้าๆ ในไตรมาสสุดท้ายของปี 2557 และต่อเนื่องในไตรมาสแรกของปี 2558

• **การปรับตัวลดลงของราคาน้ำมันในตลาดโลก** โดยเฉลี่ยในช่วงที่เหลือของปียังมีแนวโน้มที่จะอยู่ในช่วง 55 - 65 ดอลลาร์สหรัฐฯ ต่อบาร์เรล ต่ำกว่าเฉลี่ย 93 ดอลลาร์สหรัฐฯ ต่อบาร์เรลในช่วงสามไตรมาสสุดท้ายของปี 2557 ซึ่งทำให้ราคาน้ำมันในประเทศยังคงอยู่ในระดับต่ำรวมทั้งลดแรงกดดันด้านต้นทุนการผลิตและเชื้อเพลิงต่อภาคการดำเนินงานนโยบายการเงินผ่อนคลายเพื่อสนับสนุนการฟื้นตัวของอุปสงค์ภายในประเทศอย่างต่อเนื่อง

• **การเร่งรัดการใช้จ่ายภาครัฐ** ในไตรมาสแรกของปีงบประมาณ 2558 อัตราการเบิกจ่ายงบประมาณรวมภาครัฐอยู่ที่ร้อยละ 29.8 ซึ่งอยู่ในเกณฑ์ดี แต่อัตราการเบิกจ่ายงบประมาณรายจ่ายลงทุนของภาครัฐและรัฐวิสาหกิจยังต่ำกว่าเป้าหมายซึ่งทำให้รัฐบาลกำหนดมาตรการเร่งรัดการเบิกจ่ายเพิ่มเติมเพื่อให้การเบิกจ่ายงบประมาณทั้งปีเป็นไปตามเป้าหมายที่กำหนดไว้ อีกทั้งรัฐบาลได้เร่งรัดการดำเนินโครงการลงทุนที่สำคัญๆ ทั้งในด้านการพัฒนาโครงสร้างพื้นฐานด้านคมนาคมขนส่ง การพัฒนาพื้นที่เขตเศรษฐกิจพิเศษ และการเชื่อมโยงพื้นที่เศรษฐกิจกับประเทศเพื่อนบ้านซึ่งคาดว่าจะทำให้การใช้จ่ายภาครัฐเร่งตัวขึ้น

2.2 **ข้อจำกัดหรือปัจจัยเสี่ยง** ที่ส่งผลกระทบต่อการขายตัวทางเศรษฐกิจของ SMEs ปี 2558 มีหลายปัจจัยด้วยกัน ประกอบด้วย

- **ภาคส่งออกยังเป็นข้อจำกัดต่อการขยายตัวทางเศรษฐกิจและส่งผลกระทบต่อฐานรายได้** เนื่องจากได้รับผลกระทบจาก (1) เศรษฐกิจซบเซาในประเทศคู่ค้าสำคัญ ที่การฟื้นตัวยังไม่มีแนวโน้มชัดเจน โดยเฉพาะเศรษฐกิจจีนที่ยังมีแนวโน้มชะลอตัวต่อเนื่อง อุปสงค์ภายในประเทศญี่ปุ่นที่ยังอยู่ในภาวะอ่อนแอ และเศรษฐกิจยุโรปที่ยังฟื้นตัวได้ช้า รวมทั้งเศรษฐกิจสหรัฐฯที่ยังมีแนวโน้มขยายตัวต่ำกว่าการคาดการณ์ในช่วงต้นปี (2) การอ่อนค่าของสกุลเงินในประเทศคู่ค้าหลัก โดยเฉพาะในไตรมาสแรกซึ่งเงินเยนและยูโรอ่อนค่าลงร้อยละ 13.7 และร้อยละ 17.8 เมื่อเทียบกับเงินบาท (3) ภาวะความตกต่ำของราคาสินค้าในตลาดโลกซึ่งส่งผลให้ราคาสินค้าส่งออกลดลงในทุกหมวดสินค้าและทำให้ราคาสินค้าส่งออกรวมในไตรมาสแรกลดลงร้อยละ 1.8 และ (4) การเพิ่มขึ้นของต้นทุนการผลิตโดยที่การปรับโครงสร้างการผลิตในช่วงที่ผ่านมาอย่างล่าช้า นอกจากนี้ความคืบหน้าในการแก้ปัญหาการทำประมงที่ผิดกฎหมายยังเป็นความเสี่ยงเพิ่มเติมที่กระทบต่อการส่งออก

- **การผลิตภาคเกษตรยังคงได้รับผลกระทบจากภาวะความตกต่ำของราคาสินค้าในตลาดโลกและปัญหาสถานการณ์ภัยแล้ง** ในขณะที่การปรับตัวด้านต้นทุนการผลิตและการปรับเปลี่ยนเทคโนโลยีการผลิตยังมีความล่าช้า ซึ่งเงื่อนไขดังกล่าวยังมีแนวโน้มที่จะส่งผลกระทบต่อการขายตัวของการผลิตภาคการเกษตร ทำให้สนับสนุนการขายตัวทางเศรษฐกิจได้น้อยลง

- **สถาบันการเงินยังคงเพิ่มความเข้มงวดในการปล่อยสินเชื่ออย่างต่อเนื่อง** ในช่วงที่หนี้สินภาคครัวเรือนยังอยู่ในเกณฑ์สูงและเศรษฐกิจยังอยู่ในระยะแรกของการฟื้นตัว ซึ่งทำให้ภาคครัวเรือนและธุรกิจเข้าถึงสินเชื่อได้ยากขึ้น นอกจากนี้ แม้ว่าคณะกรรมการนโยบายการเงินจะมีมติปรับลดอัตราดอกเบี้ยนโยบายลง 2 ครั้ง รวมร้อยละ 0.50 และทำให้ต้นทุนทางการเงินลดลงก็ตาม แต่สถาบันการเงินยังคงปรับลดอัตราดอกเบี้ยต่ำกว่าการปรับลดอัตราดอกเบี้ยนโยบาย เงื่อนไขดังกล่าวทำให้ภาคครัวเรือนและภาคธุรกิจได้รับผลประโยชน์จากการผ่อนคลายนโยบายการเงินไม่เต็มที่

ตารางที่ 1.12 สรุปผลการประมาณการเศรษฐกิจ SMEs ปี 2558 (หน่วย : ร้อยละ) **ได้ดังนี้**

ปัจจัยด้านอุปสงค์	2556	2557	2558_f (Worst)	2558_f (Base)	2558_f (Best)
การบริโภคภาคเอกชน	0.3	0.3	1.8	2.3	2.8
การบริโภคภาครัฐ	4.9	2.8	3.3	3.8	4.3
การลงทุนภาคเอกชน	-2.8	-1.9	2.8	3.8	4.8
การลงทุนภาครัฐ	1.3	-6.1	12.8	15.8	18.8
การส่งออกสินค้าและบริการ	4.2	-0.3	2.7	3.7	4.7
การนำเข้าสินค้าและบริการ	2.3	-8.5	2.4	3.4	4.4
สต็อกทุนของประเทศสุทธิ	2.5	2.0	2.0	2.5	2.5
ผลิตภัณฑ์มวลรวมในประเทศของ (GDP)	2.9	0.7	3.0	3.5	4.0
ผลิตภัณฑ์มวลรวมในประเทศของ SMEs (GDP SME)	3.8	0.2	3.0	3.7	4.4

3. แนวโน้มสาขาอุตสาหกรรมเป็นดาวเด่นในปี 2558 ซึ่งมีอัตราการขยายตัวสูง ได้แก่ กลุ่มธุรกิจด้านพลังงาน สาขาบริการก่อสร้าง กลุ่มธุรกิจชิ้นส่วนอิเล็กทรอนิกส์ กลุ่มธุรกิจท่องเที่ยว กลุ่มธุรกิจยานยนต์และชิ้นส่วน การบริการด้านสุขภาพ กลุ่มธุรกิจอาหารและเครื่องดื่ม กลุ่มธุรกิจด้านเทคโนโลยีสารสนเทศและการสื่อสาร (ICT) และอุตสาหกรรมสร้างสรรค์ การบริการด้านการศึกษา สาขาโลจิสติกส์ทั้งทางทะเล และบนบก สาขาการผลิตกาแฟ โกโก้ และชา และสาขาการผลิตเครื่องเรือน