

# บทที่ 2

การค้าระหว่างประเทศของวิสาหกิจขนาดกลางและขนาดย่อม



## บทที่ 2

# การค้ำระหว่างประเทศของวิสาหกิจ ขนาดกลางและขนาดย่อม

### 2.1 ภาพรวมของสถานการณ์การค้าระหว่างประเทศ ปี 2553 - 2557

ในปี 2557 ประเทศไทยมีมูลค่าการส่งออกโดยรวมทั้งสิ้น 7,304,899.44 ล้านบาท ขยายตัวจากปี 2556 ร้อยละ 5.75 โดยเป็นการส่งออกของวิสาหกิจขนาดกลางและขนาดย่อม 1,917,817.12 ล้านบาท คิดเป็นสัดส่วนร้อยละ 26.25 ของมูลค่าการส่งออกทั้งหมด และขยายตัวจากปี 2556 ร้อยละ 8.26 สำหรับการนำเข้าของประเทศไทยมีมูลค่าการนำเข้ารวมทั้งสิ้น 7,400,486.49 ล้านบาท หดตัวจากปี 2556 ร้อยละ 3.32 เป็นการนำเข้าของวิสาหกิจขนาดกลางและขนาดย่อม 2,224,030.70 ล้านบาท คิดเป็นสัดส่วนร้อยละ 30.05 ของมูลค่าการนำเข้าทั้งหมด หดตัวจากปี 2556 ร้อยละ 6.86

ในปี 2557 การค้ำระหว่างประเทศของไทยโดยรวมขาดดุล 95,587.05 ล้านบาท สำหรับวิสาหกิจขนาดกลางและขนาดย่อมขาดดุลการค้า 306,213.58 ล้านบาท

### ตารางที่ 2.1 มูลค่าการส่งออกและนำเข้าปี 2553 - 2557 จำแนกตามขนาดวิสาหกิจ (หน่วย : ล้านบาท)

ปี	2553	2554	2555	2556	2557	สัดส่วน ต่อทั้งหมด (2557, %)	Growth 57/56 (%)
<b>การส่งออก (มูลค่า ล้านบาท)</b>							
SE	1,019,084.62	1,224,412.46	1,337,497.96	1,192,209.95	1,298,597.00	17.78	8.92
ME	650,097.05	746,837.47	727,964.31	579,254.26	619,220.12	8.48	6.90
LE	4,359,986.02	4,643,899.82	4,886,792.54	5,040,050.88	5,269,380.18	72.13	4.55
na.	84,035.97	92,700.90	130,078.42	95,979.12	117,702.14	1.61	22.63
SMEs	1,669,181.67	1,971,249.93	2,065,462.27	1,771,464.21	1,917,817.12	26.25	8.26
Total	6,113,203.67	6,707,850.65	7,082,333.23	6,907,494.21	7,304,899.44	100.00	5.75

ปี	2553	2554	2555	2556	2557	สัดส่วน ต่อทั้งหมด (2557, %)	Growth 57/56 (%)
<b>การนำเข้า (มูลค่า ล้านบาท)</b>							
SE	1,124,266.63	1,464,889.95	1,616,245.55	1,603,412.75	1,519,317.34	20.53	-5.24
ME	686,160.57	918,259.13	972,103.71	784,393.76	704,713.36	9.52	-10.16
LE	3,761,207.90	4,290,253.30	5,001,539.35	5,077,929.61	4,966,777.82	67.11	-2.19
na.	265,728.37	303,176.57	219,125.43	188,759.51	209,677.97	2.83	11.08
SMEs	1,810,427.20	2,383,149.08	2,588,349.26	2,387,806.52	2,224,030.70	30.05	-6.86
Total	5,837,363.48	6,976,578.95	7,809,014.04	7,654,495.64	7,400,486.49	100.00	-3.32
<b>ดูการค้า (มูลค่า ล้านบาท)</b>							
SMEs	-141,245.53	-411,899.16	-522,886.99	-616,342.31	-306,213.58	-	50.32
Total	275,840.19	-268,728.30	-726,680.81	-747,001.43	-95,587.05	-	89.64

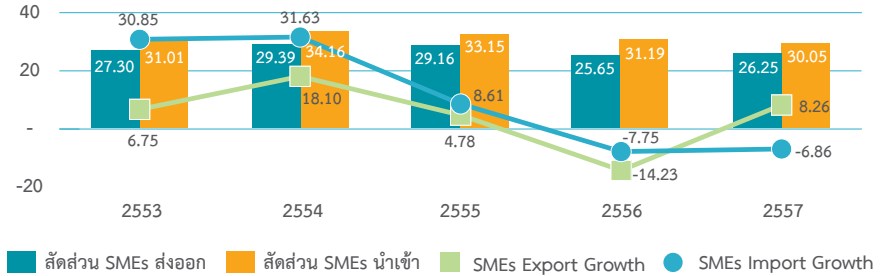
ที่มา : กรมศุลกากร

ประมวลผลโดย : สำนักงานส่งเสริมวิสาหกิจขนาดกลางและขนาดย่อม

เมื่อพิจารณาแนวโน้มการส่งออกและนำเข้าของ SMEs ตั้งแต่ปี 2553 - 2557 ค่อนข้างผันผวนตลอด 5 ปีที่ผ่านมา โดยสัดส่วนการส่งออกของ SMEs ต่อการส่งออกรวมของประเทศสูงสุดที่ร้อยละ 27.30 ในปี 2553 และลดลงมาอยู่ที่ ร้อยละ 25.65 ในปี 2556 นับเป็นสัดส่วนที่ต่ำสุดในรอบ 5 ปี และปรับเพิ่มขึ้นร้อยละ 26.25 ในปี 2557 ขณะที่แนวโน้มการนำเข้าของ SMEs ปรับเพิ่มขึ้นตั้งแต่ปี 2553 - 2554 ก่อนจะลดลงต่อเนื่องเหลือร้อยละ 30.05 ในปี 2557 อย่างไรก็ตาม SMEs มีการขาดดุลการค้ามาโดยตลอด 5 ปีที่ผ่านมา

สำหรับการขยายตัวของการส่งออกและนำเข้าใน SMEs ตลอด 5 ปีที่ผ่านมา พบว่า มีการขยายตัวที่เป็นบวกเกือบทุกปี ยกเว้นในปี 2556 ที่การขยายตัวติดลบ เนื่องจากการหดตัวตามภาวะเศรษฐกิจของประเทศคู่ค้าที่สำคัญ สำหรับปี 2557 มูลค่าการส่งออกของ SMEs ขยายตัวร้อยละ 8.26 ขณะที่การนำเข้าหดตัวลดลง ร้อยละ 6.86

ภาพที่ 2.1 แนวโน้มสัดส่วนการส่งออกและนำเข้า และอัตราการขยายตัวของ SMEs ปี 2553-2557



ที่มา : กรมศุลกากร

ประมวลผลโดย : สำนักงานส่งเสริมวิสาหกิจขนาดกลางและขนาดย่อม

หากพิจารณาสัดส่วนของการส่งออกต่อมูลค่าผลิตภัณฑ์มวลรวม (GDP) จากตารางที่ 2.2 จะเห็นว่า เศรษฐกิจของประเทศต้องพึ่งพาการส่งออกเป็นหลัก เพราะมูลค่าการส่งออกมีสัดส่วนถึงร้อยละ 55.56 ของ GDP ประเทศในปี 2557 ขณะที่มูลค่าการส่งออกของ SMEs นั้น คิดเป็นสัดส่วนร้อยละ 36.80 ของ GDP SMEs อย่างไรก็ตามสัดส่วนนี้ลดลงมาตลอด 5 ปี จากร้อยละ 39.03 ในปี 2553 และเคยสูงสูดร้อยละ 44.38 ในปี 2554 สำหรับการส่งออกของ SMEs มีสัดส่วนร้อยละ 26.25 ของการส่งออกทั้งหมดของประเทศ

**ตารางที่ 2.2 สัดส่วนการส่งออกของ SMEs ต่อการค้าระหว่างประเทศ  
ของไทยและ GDP**

	2553	2554	2555	2556	2557
Total Export (ล้านบาท)	6,113,203.67	6,707,850.65	7,082,333.23	6,907,494.21	7,304,899.44
SMEs Export (ล้านบาท)	1,669,181.67	1,971,249.93	2,065,462.27	1,771,464.21	1,917,817.12
GDP ประเทศ ณ ราคาประจำปี (ล้านบาท)	10,802,402.00	11,300,485.00	12,354,656.00	12,910,038.00	13,148,601.00
GDP SMEs ณ ราคาประจำปี (ล้านบาท)	4,277,135.00	4,441,393.00	4,892,641.00	5,122,642.00	5,212,004.00
สัดส่วนการส่งออก SMEs ต่อการส่งออกประเทศ (%)	27.30	29.39	29.16	25.65	26.25
สัดส่วนการส่งออกของประเทศ ต่อ GDP ประเทศ (%)	56.59	59.36	57.33	53.50	55.56
สัดส่วนการส่งออก SMEs ต่อ GDP SMEs (%)	39.03	44.38	42.22	34.58	36.80

ที่มา : กรมศุลกากร/สำนักงานคณะกรรมการพัฒนาเศรษฐกิจและสังคมแห่งชาติ  
ประมวลผลโดย : สำนักงานส่งเสริมวิสาหกิจขนาดกลางและขนาดย่อม

เมื่อพิจารณาจำนวนของวิสาหกิจที่ส่งออกของประเทศในปี 2557 พบว่ามีทั้งสิ้น 36,065  
กิจการ คิดเป็น SMEs 24,543 กิจการ มีจำนวนผู้ส่งออกที่เป็น SMEs เพิ่มขึ้นจากปี 2556 ทั้งสิ้น  
267 กิจการ ขณะที่การนำเข้าในปี 2557 มีจำนวนวิสาหกิจนำเข้าทั้งสิ้น 77,081 กิจการ คิดเป็น  
SMEs 46,124 กิจการ มีจำนวนผู้นำเข้าที่เป็น SMEs เพิ่มขึ้นจากปี 2556 ทั้งสิ้น 190 กิจการ

**ตารางที่ 2.3 จำนวนวิสาหกิจที่ส่งออกและนำเข้า ปี 2555 - 2557**  
**จำแนกตามขนาดวิสาหกิจ (หน่วย : ราย/กิจการ)**

	2555	2556	2557	เพิ่มขึ้น/ลดลง
<b>จำนวนวิสาหกิจส่งออก (ราย/กิจการ)</b>				
SE	20,344	21,411	21,669	258
ME	2,794	2,865	2,874	9
LE	2,249	2,746	2,721	-25
na.	13,374	10,753	8,801	-1,952
SMEs	23,138	24,276	24,543	267
Total	38,761	37,775	36,065	-1,710
<b>จำนวนวิสาหกิจนำเข้า (ราย/กิจการ)</b>				
SE	36,064	42,089	42,321	232
ME	3,662	3,845	3,803	-42
LE	3,398	3,538	3,456	-82
na.	6,163	30,892	27,501	-3,391
SMEs	39,726	45,934	46,124	190
Total	49,287	80,364	77,081	-3,283

ที่มา : กรมศุลกากร

ประมวลผลโดย : สำนักงานส่งเสริมวิสาหกิจขนาดกลางและขนาดย่อม

## 2.2 สถานการณ์การค้าระหว่างประเทศของ SMEs ในประเทศคู่ค้าที่สำคัญ

### 2.2.1 ภาพรวมการค้าระหว่างประเทศ จำแนกตามประเทศคู่ค้า

ภาพรวมการส่งออกของ SMEs ใน 20 ประเทศคู่ค้าอันดับแรก ซึ่งมีสัดส่วนการส่งออกถึงร้อยละ 79.88 ของการส่งออกทั้งหมด ขยายตัวร้อยละ 7.30 ในขณะที่ภาพรวมการส่งออกของประเทศใน 20 ประเทศคู่ค้าอันดับแรก มีการขยายตัวร้อยละ 5.62

เมื่อพิจารณาการส่งออกเป็นรายประเทศ จะเห็นได้ว่า ตลาดหลักที่สำคัญของไทยทั้งภาพรวมและ SMEs ได้แก่ จีน ญี่ปุ่น และสหรัฐอเมริกา มีสัดส่วนการส่งออกร้อยละ 11.04, 9.56 และ 10.51 ของมูลค่าการส่งออกทั้งหมดในปี 2557 ตามลำดับ สำหรับ SMEs มีสัดส่วนการส่งออกร้อยละ 12.21, 9.63 และ 7.75 ตามลำดับ โดยมูลค่าการส่งออกขยายตัวในทุกตลาด ตลาดจีน

ขยายตัวร้อยละ 10.78 ตลาดญี่ปุ่น ขยายตัวร้อยละ 7.95 และสหรัฐอเมริกา มีการส่งออกขยายตัว ร้อยละ 10.48

ในปี 2557 ตลาดที่ SMEs สามารถขยายการส่งออกได้สูงสุด คือ สวิสเซอร์แลนด์ เพิ่มขึ้น ร้อยละ 44.81 รองลงมา คือ ฟิลิปปินส์ และเวียดนาม การส่งออกเพิ่มขึ้นร้อยละ 34.47 และ 23.33 ตามลำดับ ขณะที่ตลาดการส่งออกของ SMEs ที่มีมูลค่าหดตัวมากที่สุด คือ สิงคโปร์ หดตัว ร้อยละ 24.08

จะเห็นได้ว่าในปี 2557 ตลาดคู่ค้าที่สำคัญของ SMEs ไทย มีการส่งออกที่ขยายตัวในหลาย ประเทศ ทั้งตลาดหลัก อย่างจีน ญี่ปุ่นและสหรัฐอเมริกา รวมทั้งตลาด EU และตลาดอาเซียนใน หลายๆ ประเทศ เหตุผลของการขยายตัว เนื่องจากฐานในปี 2556 ที่มีการหดตัวในหลายตลาด รวมทั้งเศรษฐกิจของประเทศคู่ค้าที่ยังขยายตัวได้คืออยู่อย่าง อาเซียน และจีน ส่วนประเทศอย่าง สหรัฐอเมริกา และญี่ปุ่น เศรษฐกิจเริ่มฟื้นตัวดีขึ้น

ภาพรวมการนำเข้าของ SMEs จาก 20 ประเทศอันดับแรก ซึ่งมีสัดส่วนการนำเข้าถึง ร้อยละ 88.72 ของการนำเข้าทั้งหมด มีมูลค่าการนำเข้าหดตัวร้อยละ 7.92 ในขณะที่ภาพรวม การนำเข้าของประเทศจาก 20 ประเทศอันดับแรกมีการหดตัวลงร้อยละ 2.79

เมื่อพิจารณาการนำเข้าเป็นรายประเทศ จะเห็นได้ว่า ตลาดนำเข้าหลักที่สำคัญของไทย และ SMEs ได้แก่ จีน ญี่ปุ่น และสหรัฐอเมริกา มีสัดส่วนการนำเข้าร้อยละ 16.90, 15.60 และ 6.40 ของมูลค่าการนำเข้าทั้งหมดในปี 2557 สำหรับ SMEs มีสัดส่วนการนำเข้าร้อยละ 27.90, 14.80 และ 6.49 ตามลำดับ โดยจีนยังมีการขยายตัวที่ร้อยละ 10.14 ส่วนญี่ปุ่น และสหรัฐอเมริกา มีการนำเข้าหดตัวที่ ร้อยละ 1.6 และ 3.34 ตามลำดับ

▶ ตารางที่ 2.4 มูลค่าการส่งออกไปประเทศต่างๆ 20 อันดับแรก ปี 2555 - 2557 (หน่วย : ล้านบาท)

ลำดับ	ประเทศปลายทาง	2555		2556		2557		สัดส่วน ต่อทั้งหมด (2556, %)		Growth 57/56 (%)	
		SMEs	Total	SMEs	Total	SMEs	Total	SMEs	Total	SMEs	Total
1	CHINA	227,469.98	829,846.56	211,298.66	824,553.05	234,073.92	806,131.29	12.21	11.04	10.78	-2.23
2	JAPAN	204,756.91	725,043.64	171,042.14	671,645.75	184,644.50	698,558.31	9.63	9.56	7.95	4.01
3	UNITED STATES	166,776.65	703,861.82	134,506.88	694,239.61	148,606.04	767,456.64	7.75	10.51	10.48	10.55
4	HONG KONG	142,821.13	404,989.07	132,905.71	399,296.81	121,193.38	404,690.86	6.32	5.54	-8.81	1.35
5	MALAYSIA	97,454.75	383,673.07	90,293.80	393,337.78	97,539.87	409,599.60	5.09	5.61	8.02	4.13
6	INDONESIA	100,464.31	346,267.03	87,112.58	327,239.93	82,220.01	305,493.22	4.29	4.18	-5.62	-6.65
7	VIETNAM	62,281.22	200,274.70	62,642.94	217,424.33	77,259.68	252,884.25	4.03	3.46	23.33	16.31
8	MYANMAR	55,920.11	96,523.51	57,970.13	114,467.82	66,939.62	136,190.73	3.49	1.86	15.47	18.98
9	AUSTRALIA	75,867.95	301,816.04	56,067.62	312,631.10	62,340.11	298,795.53	3.25	4.09	11.15	-4.43
10	CAMBODIA	52,665.89	116,780.03	55,831.13	128,596.96	54,454.28	145,413.30	2.84	1.99	-2.47	13.08
11	LAO REPUBLIC	48,860.41	110,802.47	45,249.60	113,520.34	52,014.63	129,038.54	2.71	1.77	14.95	13.67
12	INDIA	52,853.88	169,026.88	47,345.47	156,610.86	49,435.33	180,311.46	2.58	2.47	4.41	15.13
13	SINGAPORE	48,373.18	334,617.35	64,995.37	339,560.31	49,344.61	334,405.92	2.57	4.58	-24.08	-1.52
14	SWITZERLAND	117,512.72	158,131.24	28,562.27	45,245.24	41,361.63	59,023.93	2.16	0.81	44.81	30.45
15	UNITED KINGDOM	36,037.39	117,391.56	32,884.59	114,684.04	40,222.41	128,759.83	2.10	1.76	22.31	12.27



ลำดับ	ประเทศปลายทาง	2555		2556		2557		สัดส่วน ต่อทั้งหมด (2556, %)		Growth 57/56 (%)	
		SMEs	Total	SMEs	Total	SMEs	Total	SMEs	Total	SMEs	Total
16	GERMANY	35,065.68	111,438.37	33,189.49	123,045.28	38,366.21	145,489.91	2.00	1.99	15.60	18.24
17	KOREA, REPUBLIC	45,328.88	147,627.33	34,998.61	138,238.99	38,164.64	145,134.77	1.99	1.99	9.05	4.99
18	PHILIPPINES	30,008.27	150,137.97	26,160.88	152,436.74	35,179.15	188,396.19	1.83	2.58	34.47	23.59
19	UNITED ARAB EMIRATES	30,840.37	88,688.41	30,418.63	93,087.83	30,646.29	104,174.78	1.60	1.43	0.75	11.91
20	TAIWAN	32,986.62	105,615.49	24,183.58	101,877.76	27,899.34	128,603.71	1.45	1.76	15.36	26.23
	รวมมูลค่า 20 อันดับแรก	1,664,368.29	5,602,532.53	1,427,680.07	5,461,740.52	1,531,905.65	5,768,552.79	79.88	78.97	7.30	5.62
	สัดส่วนต่อทั้งหมด	80.58	79.11	80.59	79.07	79.88	78.97	-	-	-	-
	<b>Total</b>	<b>2,065,462.27</b>	<b>7,082,333.23</b>	<b>1,771,464.21</b>	<b>6,907,494.21</b>	<b>1,917,817.12</b>	<b>7,304,899.44</b>	<b>100.00</b>	<b>100.00</b>	<b>8.26</b>	<b>5.75</b>

ที่มา : กรมศุลกากร  
ประมวลผลโดย : สำนักงานส่งเสริมวิสาหกิจขนาดกลางและขนาดย่อม

**▶ ตารางที่ 2.5 มูลค่าการนำเข้าจากประเทศต่างๆ 20 อันดับแรก ปี 2555-2557 (หน่วย : ล้านบาท)**

ลำดับ	ประเภทปลายทาง	2555		2556		2557		สัดส่วน ต่อทั้งหมด (2557, %)		Growth 57/56 (%)	
		SMEs	Total	SMEs	Total	SMEs	Total	SMEs	Total	SMEs	Total
1	CHINA	547,182.20	1,158,699.78	563,304.03	1,154,351.90	620,410.18	1,250,736.14	27.90	16.90	10.14	8.35
2	JAPAN	454,715.10	1,550,175.59	334,595.72	1,255,854.27	329,250.27	1,154,202.93	14.80	15.60	-1.60	-8.09
3	UNITED STATES	154,445.93	391,135.50	149,289.08	447,201.81	144,319.71	473,900.76	6.49	6.40	-3.34	5.97
4	SWITZERLAND	220,105.53	272,551.75	258,802.32	283,027.73	108,909.23	136,112.55	4.90	1.84	-57.92	-51.91
5	MALAYSIA	114,848.10	409,570.37	95,626.50	406,396.90	101,216.39	414,353.95	4.55	5.60	5.85	1.96
6	KOREA	102,095.42	281,461.13	94,804.58	276,926.14	86,514.90	277,830.05	3.89	3.75	-8.74	0.33
7	GERMANY	88,342.09	186,948.08	77,961.07	186,891.48	80,494.23	192,165.84	3.62	2.60	3.25	2.82
8	TAIWAN	97,709.89	256,719.84	78,483.17	232,249.84	79,291.76	244,962.79	3.57	3.31	1.03	5.47
9	INDONESIA	85,672.64	252,857.88	64,779.47	247,067.17	62,479.21	236,763.69	2.81	3.20	-3.55	-4.17
10	AUSTRALIA	73,359.06	170,183.73	68,115.00	168,216.92	51,029.57	175,921.26	2.29	2.38	-25.08	4.58
11	SINGAPORE	74,773.65	244,779.28	56,409.33	250,598.14	50,530.22	286,057.34	2.27	3.46	-10.42	2.18
12	INDIA	61,166.50	105,948.59	54,475.19	106,985.60	44,488.23	98,784.50	2.00	1.33	-18.31	-7.67
13	VIETNAM	31,924.75	93,299.22	28,479.32	99,909.34	41,211.63	127,834.83	1.85	1.73	44.71	27.95
14	ITALY	33,900.69	69,203.54	34,319.04	73,566.09	35,427.56	73,790.40	1.59	1.00	3.23	0.30
15	FRANCE	26,418.46	100,153.68	26,024.20	127,228.55	28,191.63	79,110.45	1.27	1.07	8.33	-37.82
16	UNITED KINGDOM	30,506.35	86,575.58	33,537.90	101,109.52	27,934.09	90,368.50	1.26	1.22	-16.71	-10.62
17	SOUTH AFRICA	46,563.95	63,645.10	52,473.61	68,492.23	22,156.71	37,887.00	1.00	0.51	-57.78	-44.68
18	HONG KONG	40,814.02	59,318.74	33,882.55	49,716.19	22,083.48	38,572.25	0.99	0.52	-34.82	-22.42

ลำดับ	ประเภทปลายทาง	2555		2556		2557		สัดส่วน ต่อทั้งหมด (2557, %)		Growth 57/56 (%)	
		SMEs	Total	SMEs	Total	SMEs	Total	SMEs	Total	SMEs	Total
19	BELGIUM	21,885.76	34,345.70	17,069.52	29,521.42	20,615.00	34,933.67	0.93	0.47	20.94	18.33
20	RUSSIAN	14,007.52	127,030.01	20,625.59	107,864.67	16,676.99	120,644.80	0.75	1.63	-19.14	11.85
	รวมมูลค่า 20 อันดับแรก	2,320,358.58	5,914,603.08	2,143,057.18	5,673,177.93	1,973,240.99	5,514,933.72	88.72	74.52	-7.92	-2.79
	สัดส่วนต่อทั้งหมด	89.65	75.74	89.75	74.12	88.72	74.52	-	-	-	-
	Total	2,588,349.26	7,809,014.04	2,387,806.52	7,654,495.64	2,224,030.70	7,400,486.49	100.00	100.00	-6.96	-3.32

ที่มา : กรมศุลกากร  
 ประมวลผลโดย : สำนักงานส่งเสริมวิสาหกิจขนาดกลางและขนาดย่อม

### 2.2.2 ภาพรวมการค้าระหว่างประเทศ จำแนกตามรายการสินค้า

เมื่อพิจารณามูลค่าการค้าระหว่างประเทศในรูปของรายการสินค้าตามพิภักศุลกากร จากตารางที่ 2.6 จะเห็นได้ว่า ในปี 2557 การส่งออกของประเทศโดยรวมนั้น มีมูลค่าสูงสุดในกลุ่มพิภักศุลกากร 84 85 และ 87 คิดเป็นสัดส่วนร้อยละ 17.01, 13.49 และ 11.45 ของการส่งออกทั้งหมดของประเทศ ตามลำดับ ซึ่งสินค้าในกลุ่มพิภัก 84 คือ สินค้าประเภทเครื่องจักร เครื่องกล รวมทั้งเครื่องคอมพิวเตอร์และอุปกรณ์ต่างๆ พิกัด 85 คือ สินค้าประเภทเครื่องอุปโภค ไฟฟ้าและส่วนประกอบ และพิภัก 87 คือ ยานยนต์และส่วนประกอบ สำหรับ SMEs นั้น มีสัดส่วนมูลค่าการส่งออกในกลุ่มพิภัก 84 , 85 และ 87 ร้อยละ 7.34, 6.10 และ 5.69 ตามลำดับ

สำหรับสินค้าในกลุ่มที่ SMEs มีการส่งออกในสัดส่วนที่สูงที่สุดคือ กลุ่มพิภัก 71 อัญมณี และเครื่องประดับ พิกัด 39 พลาสติกและของทำด้วยพลาสติก และพิภัก 84 เครื่องจักร เครื่องกล รวมทั้งเครื่องคอมพิวเตอร์และอุปกรณ์ต่างๆ ซึ่งมีสัดส่วนร้อยละ 13.64, 9.78 และ 7.34 ตามลำดับ และขยายตัวจากปี 2556 ร้อยละ 4.95, 16.50 และ 24.04 ตามลำดับ

ด้านการนำเข้านั้น เมื่อพิจารณามูลค่าการนำเข้าในรูปของรายการสินค้าตามพิภักศุลกากร จากตารางที่ 2.7 จะเห็นได้ว่า ในปี 2557 การนำเข้าของประเทศโดยรวมนั้น กลุ่มสินค้าที่มีมูลค่านำเข้าสูงสุด คือ พิกัด 27 เชื้อเพลิง น้ำมันและผลิตภัณฑ์ มีสัดส่วนการนำเข้าร้อยละ 21.12 รองลงมา คือ พิกัด 85 สินค้าประเภทเครื่องอุปโภคไฟฟ้าและส่วนประกอบ ร้อยละ 16.61 และ พิกัด 84 สินค้าประเภทเครื่องจักร เครื่องกล รวมทั้งเครื่องคอมพิวเตอร์และอุปกรณ์ต่างๆ ร้อยละ 13.06

สำหรับสินค้าในกลุ่มที่ SMEs มีการนำเข้าในสัดส่วนที่สูง คือ กลุ่มพิภัก 85 คือ เครื่องอุปโภคไฟฟ้าและส่วนประกอบ พิกัด 84 คือ เครื่องจักร เครื่องกล รวมทั้งเครื่องคอมพิวเตอร์และอุปกรณ์ต่างๆ พิกัด 71 อัญมณีและเครื่องประดับ ซึ่งมีสัดส่วนร้อยละ 16.14, 14.67 และ 12.63 ตามลำดับ สำหรับอุปโภคไฟฟ้าและส่วนประกอบมีการส่งออกขยายตัวจากปี 2556 ร้อยละ 11.95 ส่วนเครื่องจักร เครื่องกล รวมทั้งคอมพิวเตอร์และอุปกรณ์ และอัญมณีและเครื่องประดับมีการส่งออกหดตัวลง ร้อยละ 0.19 และ 47.56 ตามลำดับ

**ตารางที่ 2.6 มูลค่าการส่งออก จำแนกตามสินค้า พิกัด 2 หลัก (หน่วย : ล้านบาท)**

HS	สินค้าส่งออก	2555		2556		2557		สัดส่วน ต่อทั้งหมด (2557, %)		Growth 57/56 (%)	
		SMEs	Total	SMEs	Total	SMEs	Total	SMEs	Total	SMEs	Total
71	อัญมณีและเครื่องประดับ	330,878.86	408,040.19	249,207.42	305,820.06	261,552.69	323,535.87	13.64	4.43	4.95	5.79
39	พลาสติกและของที่ทำด้วยพลาสติก	178,272.97	368,526.83	161,079.39	379,727.67	187,654.32	433,392.84	9.78	5.93	16.50	14.13
84	เครื่องจักร คอมพิวเตอร์ และอุปกรณ์	128,609.83	1,147,472.81	113,438.61	1,124,862.80	140,707.82	1,242,198.79	7.34	17.01	24.04	10.43
85	อุปกรณ์ไฟฟ้า และส่วนประกอบ	91,230.05	894,542.50	90,554.59	892,930.27	116,943.86	985,074.54	6.10	13.49	29.14	10.32
87	ยานยนต์และส่วนประกอบ	50,703.13	750,235.67	90,475.99	791,364.13	109,213.24	836,342.55	5.69	11.45	20.71	5.68
40	ยางและของทำด้วยยาง	149,825.90	538,533.58	116,943.87	512,977.33	97,312.37	460,587.72	5.07	6.31	-16.79	-10.21
17	น้ำตาลและนมที่ทำจากน้ำตาล	128,612.07	132,197.06	88,429.84	94,262.36	91,334.57	95,437.33	4.76	1.31	3.28	1.25
10	ธัญพืช	76,646.32	148,049.68	41,917.85	140,156.34	52,835.14	184,220.46	2.75	2.52	26.04	31.44
16	ของปรุงแต่งจากเนื้อสัตว์ ปลา หรือสัตว์น้ำอื่น ๆ	54,351.33	232,098.95	44,305.36	215,358.62	44,981.78	209,552.99	2.35	2.87	1.53	-2.70
44	ไม้และของทำด้วยไม้ ถ่านไม้	40,751.88	61,706.82	41,302.44	65,922.06	44,643.00	74,385.59	2.33	1.02	8.09	12.81
73	ของทำด้วยเหล็ก หรือเหล็กกล้า	59,554.60	138,767.37	36,952.29	130,108.22	43,997.36	130,363.08	2.29	1.78	19.07	0.20
08	ผลไม้และลูกไม้ที่บริโภคได้	28,572.56	30,974.73	30,460.59	32,891.80	39,428.27	41,813.58	2.06	0.57	29.44	27.12
07	พืชผักรวมทั้งราก และหัวบางชนิดที่บริโภคได้	32,911.93	42,352.60	32,898.41	48,187.03	38,476.27	57,839.36	2.01	0.79	16.95	20.03

HS	สินค้าส่งออก	2555		2556		2557		สัดส่วน ต่อทั้งหมด (2557, %)		Growth 57/56 (%)	
		SMEs	Total	SMEs	Total	SMEs	Total	SMEs	Total	SMEs	Total
03	ปลา สัตว์น้ำจำพวก คริลดาเซีย และสัตว์น้ำที่ไม่มีกระดูกสันหลังอื่นๆ	42,314.89	87,673.02	30,444.71	64,026.31	34,657.18	68,454.83	1.81	0.94	13.84	6.92
61	เครื่องแต่งกายถักแบบนิต หรือแบบโครเชต์	32,891.88	57,004.89	32,597.95	56,742.78	33,092.91	60,407.64	1.73	0.83	1.52	6.46
94	เฟอร์นิเจอร์	26,467.01	42,639.42	27,041.52	44,981.53	28,834.20	43,283.92	1.50	0.59	6.63	-3.77
20	ของปรุงแต่งทำจากพืชผัก ผลไม้ ลูกนัต	26,783.65	58,668.29	24,079.15	59,740.87	27,686.04	67,608.62	1.44	0.93	14.98	13.17
21	ของปรุงแต่งเม็ดเคล็ดที่บริโภคได้	27,034.95	52,373.34	24,414.82	56,900.60	26,797.53	66,603.45	1.40	0.91	9.76	17.05
90	อุปกรณ์และเครื่องอุปกรณ์ที่ใช้ในทางทัศนศาสตร์	20,391.99	127,519.67	23,096.44	135,465.36	24,326.19	149,526.22	1.27	2.05	5.32	10.38
62	เครื่องแต่งกายที่ไม่ได้ถักแบบนิตหรือแบบโครเชต์	23,515.00	35,174.38	21,577.04	31,184.72	21,950.66	32,599.04	1.14	0.45	1.73	4.54
	รวมมูลค่า 20 สินค้าแรก	1,548,330.80	5,352,551.79	1,321,218.29	5,183,610.84	1,466,425.22	5,563,208.41	76.46	76.16	10.99	7.32
	อื่นๆ	517,131.48	1,728,781.45	450,245.92	1,723,883.38	451,391.89	1,741,691.02	23.54	23.84	0.25	1.03
<b>มูลค่าการส่งออกรวมทั้งสิ้น</b>		<b>2,065,462.27</b>	<b>7,082,333.23</b>	<b>1,771,464.21</b>	<b>6,907,494.21</b>	<b>1,917,817.12</b>	<b>7,304,899.44</b>	<b>100.00</b>	<b>100.00</b>	<b>8.26</b>	<b>5.75</b>

ที่มา : กรมศุลกากร  
ประมวลผลโดย : สำนักส่งเสริมวิสาหกิจขนาดกลางและขนาดย่อม

**ตารางที่ 2.7 มูลค่าการนำเข้า จำแนกตามสินค้า พิกัด 2 หลัก (หน่วย : ล้านบาท)**

HS	สินค้านำเข้า	2555		2556		2557		สัดส่วน ต่อทั้งหมด (2557, %)		Growth 57/56 (%)	
		SMEs	Total	SMEs	Total	SMEs	Total	SMEs	Total	SMEs	Total
85	อุปกรณ์ไฟฟ้า และส่วนประกอบ	331,683.84	1,210,408.35	320,631.35	1,135,353.90	358,955.69	1,228,901.10	16.14	16.61	11.95	8.24
84	เครื่องจักร คอมพิวเตอร์ และอุปกรณ์	393,182.24	1,108,718.24	326,943.22	972,470.34	326,319.04	966,488.52	14.67	13.06	-0.19	-0.62
71	อัญมณีและเครื่องประดับ	460,686.96	518,728.51	535,701.13	562,785.75	280,948.45	307,485.65	12.63	4.15	-47.56	-45.36
39	พลาสติกและของที่ทำด้วยพลาสติก	131,627.12	264,260.51	98,923.23	246,866.41	109,899.27	265,372.88	4.94	3.59	11.10	7.50
72	เหล็กและเหล็กกล้า	124,024.48	438,308.41	105,835.48	391,970.90	103,199.17	388,939.83	4.64	5.26	-2.49	-0.77
87	ยานยนต์และส่วนประกอบ	72,857.33	387,849.26	82,720.23	350,945.67	68,566.72	270,768.09	3.08	3.66	-17.11	-22.85
90	อุปกรณ์ที่ใช้ในทางทัศนศาสตร์	74,312.56	199,960.79	61,491.12	178,747.87	67,669.33	173,222.02	3.04	2.34	10.05	-3.09
73	ของทำด้วยเหล็กหรือเหล็กกล้า	76,021.96	209,360.40	58,602.50	201,455.25	67,452.37	214,163.64	3.03	2.89	15.10	6.31
29	เคมีภัณฑ์อินทรีย์	61,237.72	159,715.81	52,477.00	151,315.53	56,390.49	161,763.11	2.54	2.19	7.46	6.90
38	เคมีภัณฑ์อนินทรีย์	44,153.63	90,775.95	42,814.19	92,873.73	44,768.76	99,916.49	2.01	1.35	4.57	7.58
30	ผลิตภัณฑ์ทางเภสัชกรรม	34,679.57	56,429.51	39,910.25	58,479.28	44,656.99	62,922.82	2.01	0.85	11.89	7.60
74	ทองแดงและของทำด้วยทองแดง	44,021.68	114,464.20	35,700.30	107,222.85	37,661.04	113,016.38	1.69	1.53	5.49	5.40
76	อะลูมิเนียมและของทำด้วยอะลูมิเนียม	34,156.80	95,841.74	30,725.51	97,421.62	34,866.61	101,330.73	1.57	1.37	13.48	4.01

HS	สินค้าเข้า	2555		2556		2557		สัดส่วน ต่อทั้งหมด (2557, %)		Growth 57/56 (%)	
		SMEs	Total	SMEs	Total	SMEs	Total	SMEs	Total	SMEs	Total
03	ปลา สัตว์น้ำจืดพวก ครีบน้ำตื้น	24,880.85	90,071.15	28,104.02	89,970.55	32,084.51	82,200.64	1.44	1.11	14.16	-8.64
31	ปุ๋ย	45,328.14	66,549.95	35,479.91	77,276.61	29,524.64	68,591.60	1.33	0.93	-16.78	-11.24
27	เชื้อเพลิง น้ำมันแม่ และผลิตภัณฑ์	44,810.36	1,496,123.88	23,405.29	1,609,446.28	27,509.45	1,562,802.44	1.24	21.12	17.54	-2.90
28	เคมีภัณฑ์อินทรีย์	26,614.31	51,643.06	20,959.77	50,060.26	25,071.91	57,198.33	1.13	0.77	19.62	14.28
23	กากจากอุตสาหกรรมอาหารเลี้ยงสัตว์	30,786.07	63,859.61	21,011.89	69,079.09	25,018.57	81,232.74	1.12	1.10	19.07	17.59
32	สิ่งทอที่ใช้ฟอกหนังหรือย้อมสี	23,984.08	46,763.56	22,535.47	44,791.11	23,858.15	48,510.68	1.07	0.66	5.87	8.30
40	ยางและของทำด้วยยาง	30,628.06	88,347.02	24,364.34	77,759.08	23,721.57	75,762.17	1.07	1.02	-2.64	-2.57
	รวมมูลค่า 20 อันดับแรก	2,109,677.76	6,780,179.69	1,966,336.20	6,566,282.10	1,788,141.72	6,330,593.86	80.40	85.54	-9.15	-3.59
	อื่นๆ	478,671.50	1,028,834.35	419,470.31	1,088,213.55	435,888.98	1,069,896.63	19.60	14.46	3.91	-1.68
	<b>มูลค่าการนำเข้ารวมทั้งสิ้น</b>	<b>2,588,349.26</b>	<b>7,809,014.04</b>	<b>2,387,806.52</b>	<b>7,654,495.64</b>	<b>2,224,030.70</b>	<b>7,400,486.49</b>	<b>100.00</b>	<b>100.00</b>	<b>-6.86</b>	<b>-3.32</b>

ที่มา : กรมศุลกากร  
ประมวลผลโดย : สำนักงานส่งเสริมวิสาหกิจขนาดกลางและขนาดย่อม



### 2.2.3 ความสามารถในการส่งออกสินค้าของ SMEs ตามระดับความเข้มข้นของปัจจัยการผลิต

รายการสินค้าในแต่ละประเภทพิกัด Harmonized System นั้น สามารถจำแนกเป็นกลุ่มตามระดับความเข้มข้นของปัจจัยการผลิต (Level of Factor Intensity) ตามเกณฑ์ของ UNCTAD เป็น 7 กลุ่ม คือ

- สินค้ากลุ่ม Non - Fuel Primary Commodities เช่น แป้ง ข้าว น้ำตาล น้ำยางธรรมชาติ ยางแผ่นรมควัน สัตว์น้ำแช่แข็ง มันสำปะหลัง เป็นต้น
- Mineral Fuels เช่น ปิโตรเคมี ยากกร อัญมณีและเครื่องประดับ แปรงสีฟัน เทียนไข ดินสอ
- Resource - Intensive Manufactures เช่น ซีเมนต์ สิ่งทอ เพอร์นิเจอร์ อัญมณีและเครื่องประดับ กระดาษ
- Low Skill and Technology Intensive Manufactures เช่น เหล็ก อุปกรณ์ก่อสร้าง รถจักรยาน รถจักรยานยนต์ เครื่องยนต์ เพอร์นิเจอร์
- Medium Skill and Technology Intensive Manufactures เช่น ยานยนต์และชิ้นส่วน อุปกรณ์ไฟฟ้า มอเตอร์ไฟฟ้า ผลิตภัณฑ์จากพลาสติก ผลิตภัณฑ์จากยาง
- High Skill and Technology Intensive Manufactures เช่น เม็ดพลาสติก เคมีภัณฑ์
- กลุ่มอื่นๆ ที่ไม่สามารถแยกประเภทได้

สำหรับภาพรวมของประเทศไทย เมื่อพิจารณารายการสินค้าตามระดับความเข้มข้นของปัจจัยการผลิต พบว่า ในปี 2557 นั้นสินค้าส่งออกในกลุ่ม Medium Skill and Technology Intensive Manufactures มีมูลค่าสูงสุด 2,228,131.18 ล้านบาท หรือคิดเป็นสัดส่วนร้อยละ 30.50 ของการส่งออกรวม มีการขยายตัวร้อยละ 9.91 ตามมาด้วย High Skill and Technology Intensive Manufactures และ Non - Fuel Primary Commodities มีสัดส่วนร้อยละ 27.90 และ ร้อยละ 19.67 ตามลำดับ สำหรับการค้าระหว่างประเทศของ SMEs นั้น SMEs มีการส่งออกมากที่สุดในกลุ่มสินค้า Non - Fuel Primary Commodities 658,590.75 ล้านบาท หรือคิดเป็นสัดส่วนร้อยละ 34.34 ของการส่งออกรวมของ SMEs ขยายตัวร้อยละ 2.68 รองลงมา คือ กลุ่ม Medium Skill and Technology Intensive Manufactures มีสัดส่วนร้อยละ 18.93 มีการขยายตัวเพิ่มขึ้น ร้อยละ 18.02 และ High Skill and Technology Intensive Manufactures มีสัดส่วนร้อยละ 18.37 ขยายตัวร้อยละ 17.73

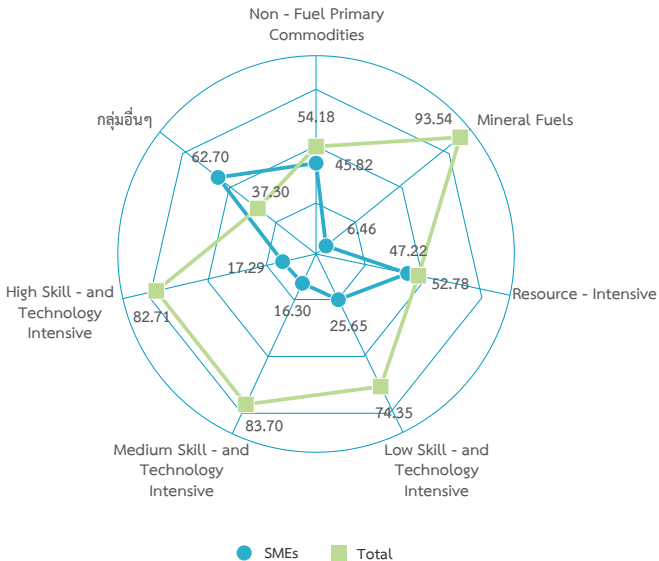
เห็นได้ว่าขณะที่ประเทศไทยมีการพึ่งพาการส่งออกสินค้าในประเภท Medium Skill and Technology Intensive Manufactures เป็นอันดับแรก แต่ในส่วนของ SMEs นั้น ยังคงพึ่งพาการส่งออกสินค้ากลุ่ม Non - Fuel Primary Commodities มากกว่าสินค้ากลุ่มอื่นๆ อย่างไรก็ตาม SMEs มีสัดส่วนการส่งออกในกลุ่มนี้น้อยกว่าประเทศเล็กที่ร้อยละ 45.82 ต่อ 54.18 สำหรับกลุ่ม Medium Skill and Technology Intensive Manufactures และ High Skill and Technology Intensive Manufactures ถึงแม้ SMEs จะมีมูลค่าการส่งออกสูงเป็นอันดับที่สองและสาม แต่ SMEs มีสัดส่วนการส่งออกในกลุ่มนี้น้อยกว่าประเทศที่ร้อยละ 16.30 ต่อ 83.70 และร้อยละ 17.29 ต่อ 82.71 ตามลำดับ

๓๑ ตารางที่ 2.8 มูลค่าการส่งออก จำแนกตามระดับความเข้มข้นปัจจัยการผลิต (หน่วย : ล้านบาท)

สินค้าส่งออกจำแนกตามระดับความเข้มข้นปัจจัยการผลิต	2555			2556			2557			สัดส่วนต่อทั้งหมด (2557,%)			Growth 57/56(%)	
	SMEs	Total	SMEs	Total	SMEs	Total	SMEs	Total	SMEs	Total	SMEs	Total	SMEs	Total
	Non - Fuel Primary Commodities	844,830.18	1,573,751.67	641,399.10	1,389,340.07	658,590.75	1,437,227.67	34.94	19.67	2.68	3.45			
Mineral Fuels	44,631.60	470,300.53	25,127.01	443,234.33	25,488.31	394,491.91	1.33	5.40	1.44	-11.00				
Resource - Intensive Manufactures	298,797.97	560,661.05	272,586.47	570,655.73	297,869.30	630,767.84	15.53	8.63	9.28	10.63				
Low Skill - and Technology - Intensive Manufactures	144,984.74	408,850.99	117,049.41	394,831.53	98,191.91	382,880.09	5.12	5.24	-16.11	-3.03				
Medium Skill - and Technology - Intensive Manufactures	284,881.23	1,953,792.78	307,651.44	2,027,323.97	363,087.05	2,228,131.18	18.93	30.50	18.02	9.91				
High Skill - and Technology - Intensive Manufactures	336,614.57	1,941,472.54	298,186.47	1,909,114.66	352,230.52	2,037,772.09	18.37	27.90	17.73	6.74				
กลุ่มอื่นๆ ที่ไม่สามารถแยกประเภทได้	110,521.97	173,503.68	108,464.31	172,993.92	122,359.28	193,628.66	6.38	2.65	12.81	11.83				
<b>รวม</b>	<b>2,065,462.27</b>	<b>7,082,333.23</b>	<b>1,771,464.21</b>	<b>6,907,494.21</b>	<b>1,917,817.12</b>	<b>7,304,899.44</b>	<b>100.00</b>	<b>100.00</b>	<b>8.26</b>	<b>5.75</b>				

ที่มา : กรมศุลกากร  
ประมวลผลโดย : สำนักงานส่งเสริมวิสาหกิจขนาดกลางและขนาดย่อม

**ภาพที่ 2.2 เปรียบเทียบโครงสร้างสินค้าส่งออกของ SMEs กับภาพรวมของประเทศ ปี 2557**



ที่มา : กรมศุลกากร

ประมวลผลโดย : สำนักงานส่งเสริมวิสาหกิจขนาดกลางและขนาดย่อม

**2.2.4 โครงสร้างการนำเข้าสินค้าของ SMEs ตามประเภทของปัจจัยการผลิต**

สำหรับการจำแนกรายการสินค้านำเข้าในแต่ละประเภทพิภัก Harmonized System ตามประเภทของปัจจัยการผลิต สามารถแบ่งได้เป็น 6 กลุ่ม คือ

- สินค้ากลุ่มทุน ชิ้นส่วน และส่วนประกอบต่างๆ (Capital Goods)
- สินค้าเพื่อการบริโภค (Consumer) แบ่งเป็นสินค้าในกลุ่มอาหารและเครื่องดื่ม และสินค้าอุปโภคอื่นๆ
- เชื้อเพลิง (Fuels and Lubricants )
- วัตถุดิบ (Raw Materials) แบ่งเป็นวัตถุดิบในกลุ่มอาหารและเครื่องดื่ม และวัตถุดิบในอุตสาหกรรมอื่นๆ
- ขนส่ง (Transport) ได้แก่ อุปกรณ์ขนส่ง ชิ้นส่วน และส่วนประกอบ
- กลุ่มอื่นๆ ที่ไม่สามารถแยกประเภทได้

การนำเข้าของ SMEs นั้น เมื่อพิจารณาจากประเภทของปัจจัยการผลิต พบว่า ในปี 2557 นั้น SMEs มีการนำเข้าสูงสุดในกลุ่มสินค้าวัตถุดิบสำหรับอุตสาหกรรม 1,065,271.61 ล้านบาท หรือคิดเป็นสัดส่วนร้อยละ 47.90 ของการนำเข้ารวมของ SMEs มีมูลค่าการนำเข้าหัตถ์ร้อยละ 16.84 รองลงมา คือ กลุ่มสินค้าทุน มีสัดส่วนร้อยละ 31.40 และกลุ่มสินค้าอุปโภคเพื่อการบริโภค มีสัดส่วนร้อยละ 8.33 ขณะที่ภาพรวมของประเทศนำเข้าในสินค้าในกลุ่มวัตถุดิบสำหรับอุตสาหกรรม โดยมีมูลค่า 2,419,238.30 ล้านบาท หรือสัดส่วนร้อยละ 32.69 ของการนำเข้าทั้งหมด มีการนำเข้าหัตถ์ร้อยละ 6.81 ตามมาด้วยการนำเข้ากลุ่มสินค้าทุน คิดเป็นการนำเข้าร้อยละ 29.46 และกลุ่มเชื้อเพลิง ร้อยละ 18.46 ของการนำเข้ารวม

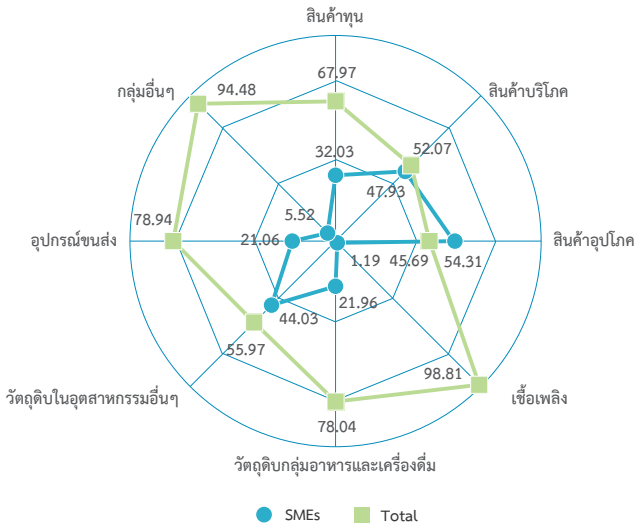
เห็นได้ว่าทั้ง SMEs และภาพรวมของประเทศต่างมีการนำเข้าสูงสุดในกลุ่มสินค้าประเภทวัตถุดิบสำหรับอุตสาหกรรม โดย SMEs มีสัดส่วนการนำเข้าสินค้าในกลุ่มนี้น้อยกว่าประเทศเล็กน้ยที่ร้อยละ 44.03 ต่อ 55.97 สำหรับสินค้าทุน ถึงแม้ SMEs จะมีมูลค่าการนำเข้าสูงเป็นอันดับที่สอง แต่เมื่อเทียบกับประเทศแล้วมีสัดส่วนการนำเข้าเพียงร้อยละ 32.03 ต่อ 67.97

๓ ตารางที่ 2.9 มูลค่าการนำเข้า จำแนกตามประเภทของปัจจัยการผลิต (หน่วย : ล้านบาท)

สินค้านำเข้า จำแนกตาม ประเภทปัจจัย การผลิต	2555		2556		2557		สัดส่วนต่อทั้งหมด (2555,%)		Growth 55/54(%)	
	SMEs	Total	SMEs	Total	SMEs	Total	SMEs	Total	SMEs	Total
สินค้าทุน	768,438.67	2,329,025.81	670,231.53	2,107,002.87	698,335.20	2,180,394.36	31.40	29.46	4.19	3.48
สินค้าบริโภค	88,469.12	205,482.04	92,235.07	215,908.63	101,314.62	211,365.54	4.56	2.86	9.84	-2.10
เชื้อเพลิง	183,967.12	322,171.40	174,473.36	322,542.07	185,294.82	341,192.82	8.33	4.61	6.20	5.78
วัตถุดิบ	33,700.33	1,367,028.74	13,512.18	1,479,827.73	16,210.42	1,366,187.98	0.73	18.46	19.97	-7.68
ขนส่ง	28,236.05	114,710.06	20,416.42	97,358.44	23,258.59	105,690.06	1.05	1.43	13.92	8.76
กลุ่มอื่นๆ ที่ไม่สามารถ แยกประเภท ได้	1,351,941.48	2,664,220.39	1,281,048.47	2,596,078.75	1,065,271.61	2,419,238.30	47.90	32.69	-16.84	-6.81
รวม	118,898.23	690,929.26	126,384.50	715,125.92	124,004.89	588,730.77	5.68	7.96	-1.88	-17.67
	9,678.25	115,446.33	9,504.99	120,651.23	10,340.54	187,486.66	0.46	2.53	8.79	55.40
	2,588,349.26	7,809,014.04	2,387,806.52	7,654,495.64	2,224,030.70	7,400,486.49	100.00	100.00	-6.86	-3.32

ที่มา : กรมศุลกากร  
ประมวลผลโดย : สำนักงานส่งเสริมวิสาหกิจขนาดกลางและขนาดย่อม

ภาพที่ 2.3 เปรียบเทียบโครงสร้างสินค้านำเข้าของ SMEs กับภาพรวมของประเทศ ปี 2557



ที่มา : กรมศุลกากร  
ประมวลผลโดย : สำนักงานส่งเสริมวิสาหกิจขนาดกลางและขนาดย่อม

### 2.2.5 สถานการณ์การค้าของ SMEs กับกลุ่มประเทศอาเซียน

ประเทศสมาชิกอาเซียน 10 ประเทศ ประกอบด้วย ไทย มาเลเซีย สิงคโปร์ ฟิลิปปินส์ อินโดนีเซีย บรูไน กัมพูชา ลาว พม่า และเวียดนาม โดยในปี 2559 จะมีการเปิดประชาคมเศรษฐกิจอาเซียน (ASEAN Economic Community : AEC) ซึ่งคาดว่าจะเป็ปัจจัยสำคัญที่ช่วยเสริมสร้างความแข็งแกร่งทางเศรษฐกิจ และเพิ่มความสามารถในการแข่งขันของอาเซียนในตลาดโลก เนื่องจากส่งเสริมให้เกิดการเปิดเสรีการค้าเคลื่อนย้ายปัจจัยการผลิตระหว่างประเทศสมาชิกที่กว้างขวางมากยิ่งขึ้น ทั้งในด้านการค้าสินค้า การค้าบริการ การลงทุน และการเคลื่อนย้ายแรงงาน รวมถึงความร่วมมือในด้านการอำนวยความสะดวกทางการค้าและการลงทุน เพื่อลดอุปสรรคทางการค้า การลงทุน ให้เหลือน้อยที่สุดเท่าที่จะเป็นไปได้ ซึ่งจะนำไปสู่การพัฒนามาตรฐานการครองชีพ และความกินดีอยู่ดีของประชาชนภายในประเทศสมาชิก

### • มูลค่าการค้า

ในปี 2557 ประเทศไทยส่งออกไปในกลุ่มประเทศอาเซียนรวม 1,906,006.42 ล้านบาท ขยายตัวร้อยละ 6.39 จากปี 2556 สำหรับการส่งออกของ SMEs มีมูลค่า 515,630.35 ล้านบาท ขยายตัวร้อยละ 4.99 เมื่อเทียบกับปี 2556

ตลาดส่งออกที่สำคัญของไทยในกลุ่มอาเซียน คือ มาเลเซีย สิงคโปร์ และอินโดนีเซีย สำหรับ SMEs นั้น ประเทศที่ SMEs ไทยส่งออกไปในสัดส่วนสูงที่สุด คือ มาเลเซีย มีมูลค่าประมาณ 97,539.87 ล้านบาท หรือมีสัดส่วนเป็นร้อยละ 18.92 ของมูลค่าการส่งออกของ SMEs ไปอาเซียน ทั้งหมด โดยมีมูลค่าเพิ่มขึ้นจากปี 2556 ร้อยละ 8.02 รองลงมาคือ อินโดนีเซีย เวียดนาม และ พม่า มีสัดส่วนการค้าร้อยละ 15.95, 14.98 และ 12.98 ตามลำดับ สำหรับอินโดนีเซียมีการส่งออก ลดลงร้อยละ 5.62 ส่วนเวียดนามและพม่า มีการส่งออกเพิ่มขึ้นร้อยละ 23.33 และ 15.47

ด้านการนำเข้า ไทยมีการนำเข้าสินค้าจากกลุ่มประเทศอาเซียนรวม 1,333,448.84 ล้านบาท ขยายตัวร้อยละ 4.38 ส่วนการนำเข้าของ SMEs มีมูลค่ารวม 289,952.42 ขยายตัวจากปีก่อนหน้าร้อยละ 4.46

แหล่งนำเข้าสูงสุดในกลุ่มประเทศอาเซียน คือ มาเลเซีย สิงคโปร์ และอินโดนีเซีย มีสัดส่วน การนำเข้าร้อยละ 31.07, 19.20 และ 17.76 ตามลำดับ สำหรับ SMEs ไทยมีการนำเข้าในสัดส่วน สูงสุด คือ มาเลเซีย อินโดนีเซีย และสิงคโปร์ โดยมีสัดส่วนการนำเข้าร้อยละ 34.91, 21.55 และ 17.43 ตามลำดับ โดยตลาดมาเลเซียมีการนำเข้าขยายตัวเพิ่มขึ้นจากปี 2556 ร้อยละ 5.85 ขณะที่ตลาดอินโดนีเซีย และสิงคโปร์ มูลค่านำเข้าหดตัวลง ร้อยละ 3.55 และ 10.42

สำหรับภาพรวมการค้าของ SMEs ในกลุ่มประเทศอาเซียน พบว่าในปี 2557 มีมูลค่า การค้าเพิ่มขึ้นจากปี 2556 อย่างไรก็ตามไทยยังมีการเกินดุลการค้าในตลาดอาเซียนมาตลอด 3 ปี สำหรับปี 2557 พบว่า SMEs มีการเกินดุลการค้าในเกือบทุกประเทศในอาเซียน มีเพียง ประเทศมาเลเซียและสิงคโปร์ที่ SMEs มีการขาดดุลการค้า ซึ่งเมื่อเปรียบเทียบกับภาพรวมของ ประเทศ พบว่าการค้าระหว่างประเทศของไทยในกลุ่มอาเซียน ขาดดุลการค้ากับประเทศบรูไน และมาเลเซีย



ตารางที่ 2.10 มูลค่าการค้าไทยกับกลุ่มประเทศอาเซียน แยกตามรายประเทศ (หน่วย : ล้านบาท)

ประเทศ	2555		2556		2557		Growth 57/56 (%)	
	SMEs	Total	SMEs	Total	SMEs	Total	SMEs	Total
BRUNEI DARUSSALAM	1,106.74	5,894.95	849.43	5,007.16	679.50	4,584.66	-20.12	-8.44
CAMBODIA	52,685.89	116,780.03	55,831.13	128,596.96	54,454.28	145,413.30	-2.47	13.08
INDONESIA	100,464.31	346,267.03	87,112.58	327,239.93	82,220.01	305,493.22	-5.62	-6.65
LAO REPUBLIC	48,860.41	110,802.47	45,249.60	113,520.34	52,014.63	129,038.54	14.95	13.67
MALAYSIA	97,454.75	383,673.07	90,293.80	393,337.78	97,539.87	409,599.60	8.02	4.13
MYANMAR	55,920.11	96,523.51	57,970.13	114,467.82	66,939.62	136,190.73	15.47	18.98
PHILIPPINES	30,008.27	150,137.97	26,160.88	152,436.74	35,179.15	188,396.19	34.47	23.59
SINGAPORE	48,375.18	334,617.35	64,985.37	339,560.31	49,344.61	334,405.92	-24.08	-1.52
VIETNAM	62,281.22	200,274.70	62,642.94	217,424.33	77,259.68	252,884.25	23.33	16.31
มูลค่าการส่งออกรวม	497,156.88	1,744,970.98	491,105.85	1,791,591.38	515,630.35	1,906,006.42	4.99	6.39

ประเทศ	2555		2556		2557		Growth 57/56 (%)	
	SMEs	Total	SMEs	Total	SMEs	Total	SMEs	Total
<b>เมียนมา (มูลค่า : ล้านบาท)</b>								
BRUNEI DARUSSALAM	1,129.72	13,763.52	197.86	16,878.88	532.95	21,220.72	169.36	25.72
CAMBODIA	5,474.05	7,798.58	4,251.39	10,918.17	5,355.10	19,180.80	25.96	75.68
INDONESIA	85,572.64	252,857.88	64,779.47	247,067.17	62,479.21	236,763.69	-3.55	-4.17
LAO REPUBLIC	9,113.18	38,682.24	9,004.96	41,693.34	8,489.23	45,829.89	-5.73	9.92
MALAYSIA	114,848.10	409,570.37	95,626.50	406,398.90	101,216.39	414,353.95	5.85	1.96
MYANMAR	5,027.16	114,634.19	6,348.99	123,604.88	6,517.72	127,255.91	2.66	2.95
PHILIPPINES	16,587.69	85,197.94	12,467.17	80,387.84	13,619.97	84,951.71	9.25	5.68
SINGAPORE	74,773.65	244,779.28	56,409.33	250,598.14	50,530.22	256,057.34	-10.42	2.18
VIETNAM	31,924.75	93,299.22	28,479.32	99,909.34	41,211.63	127,834.83	44.71	27.95
<b>มูลค่าการนำเข้ารวม</b>	<b>344,450.92</b>	<b>1,260,583.23</b>	<b>277,564.99</b>	<b>1,277,456.66</b>	<b>289,952.42</b>	<b>1,333,448.84</b>	<b>4.46</b>	<b>4.38</b>

Us-Inf	2555		2556		2557		Growth 57/56 (%)	
	SMEs	Total	SMEs	Total	SMEs	Total	SMEs	Total
<b>จุดรวมค่า (มูลค่า : ล้านบาท)</b>								
BRUNEI DARUSSALAM	-22.98	-7,868.66	651.57	-11,871.72	145.55	-16,636.06	-77.66	-40.13
CAMBODIA	47,211.83	106,981.45	51,579.74	117,678.79	49,089.18	126,232.49	-4.81	7.27
INDONESIA	14,891.67	93,409.16	22,333.11	80,172.76	19,740.80	68,729.52	-11.61	-14.27
LAO REPUBLIC	39,747.23	72,120.22	36,244.64	71,826.99	43,525.41	83,206.66	20.09	15.85
MALAYSIA	-17,393.35	-25,897.31	-5,332.70	-13,061.12	-3,676.52	-4,754.35	31.06	63.60
MYANMAR	50,892.95	-18,110.68	51,621.13	-9,137.05	60,421.90	8,934.82	17.05	197.79
PHILIPPINES	13,420.58	64,940.03	13,693.71	72,048.90	21,559.18	103,444.48	57.44	43.58
SINGAPORE	-26,396.46	89,838.07	8,566.05	88,962.17	-1,185.61	78,348.58	-113.81	-11.93
VIETNAM	30,356.47	106,975.47	34,163.62	117,514.99	36,048.05	125,049.42	5.52	6.41
ดูלקาทำอาชีวน	152,705.95	484,387.74	213,540.86	514,134.71	225,677.93	572,557.58	5.68	11.36

ที่มา : กรมศุลกากร  
 ทั่วประเทศโดย : สำนักงานส่งเสริมวิสาหกิจขนาดกลางและขนาดย่อม

### • รายการสินค้า

สินค้าที่ประเทศไทยส่งออกไปในกลุ่มประเทศอาเซียนในสัดส่วนมูลค่าสูงที่สุดคือ สินค้าในกลุ่มพิกัด 84 เครื่องจักร เครื่องกล รวมทั้งคอมพิวเตอร์และอุปกรณ์ พิกัด 87 ยานยนต์และส่วนประกอบ และพิกัด 85 อุปกรณ์ไฟฟ้าและส่วนประกอบ แต่สำหรับ SMEs นั้น กลุ่มสินค้าที่มีสัดส่วนมูลค่าการส่งออกมากที่สุดคือ พิกัด 39 พลาสติกและของทำด้วยพลาสติก พิกัด 84 เครื่องจักร เครื่องกล รวมทั้งคอมพิวเตอร์และอุปกรณ์ และพิกัด 17 น้ำตาล โดยมีสัดส่วนร้อยละ 9.93, 7.95 และ 7.93 ตามลำดับ โดยพิกัด 39 และ 84 มีการขยายตัวเพิ่มขึ้นจากปี 2556 ร้อยละ 21.84 และ 3.83 ส่วนพิกัด 17 การส่งออกหดตัวร้อยละ 4.96

หากเปรียบเทียบมูลค่าการส่งออกปี 2557 กับปีก่อนหน้า จะเห็นว่าสินค้าส่งออก 10 อันดับแรกของ SMEs มีการขยายตัวเพิ่มขึ้นเกือบทุกสินค้า โดยขยายตัวสูงสุดในสินค้าพิกัด 85 อุปกรณ์ไฟฟ้าและส่วนประกอบ ร้อยละ 58.01 พิกัด 73 ของทำด้วยเหล็กหรือเหล็กกล้า ร้อยละ 37.52 และพิกัด 39 พลาสติกและของทำด้วยพลาสติก ร้อยละ 21.84 สำหรับสินค้าที่การส่งออกมีการหดตัวเมื่อเทียบกับปีก่อนหน้า ได้แก่ พิกัด 17 น้ำตาล หดตัวลงร้อยละ 4.96 พิกัด 71 อัญมณีและเครื่องประดับ ร้อยละ 23.75 และพิกัด 40 ยางและของทำด้วยยาง ร้อยละ 20.81

ด้านการนำเข้า สินค้าที่ประเทศไทยนำเข้าสูงสุดจากกลุ่มประเทศอาเซียน คือ สินค้าในกลุ่มพิกัด 27 เชื้อเพลิง น้ำมันและผลิตภัณฑ์ พิกัด 85 อุปกรณ์ไฟฟ้าและส่วนประกอบ และพิกัด 84 เครื่องจักร เครื่องกล รวมทั้งคอมพิวเตอร์และอุปกรณ์ สำหรับ SMEs สินค้าที่มีการนำเข้าสูงที่สุด ได้แก่ พิกัด 85 อุปกรณ์ไฟฟ้าและส่วนประกอบ พิกัด 84 เครื่องจักร เครื่องกล รวมทั้งคอมพิวเตอร์และอุปกรณ์ และพิกัด 39 พลาสติกและของทำด้วยพลาสติก คิดเป็นร้อยละ 18.44, 11.75 และ 7.32 ตามลำดับ โดยพิกัด 85 และ 39 มีการขยายตัวเพิ่มขึ้นจากปีก่อนหน้า ร้อยละ 36.61 และ 6.03 ขณะที่พิกัด 84 การนำเข้าหดตัวลดลงร้อยละ 8.68

สินค้า 10 อันดับแรกที่ SMEs มีการนำเข้าสูงสุดในปี 2557 พบว่าเกือบทุกสินค้านี้มีมูลค่าการนำเข้าเพิ่มขึ้น โดยสินค้าที่มีการนำเข้าเพิ่มสูงสุด คือ สินค้าพิกัด 85 อุปกรณ์ไฟฟ้าและส่วนประกอบ พิกัด 29 เคมีภัณฑ์อินทรีย์ และพิกัด 87 ยานยนต์และส่วนประกอบ ส่วนสินค้าที่มีมูลค่านำเข้าลดลงมีเพียงสินค้าพิกัด 84 เครื่องจักร เครื่องกล รวมทั้งคอมพิวเตอร์และอุปกรณ์ ลดลงร้อยละ 8.68 พิกัด 80 ดิบบุกและของทำด้วยดิบบุก ลดลงร้อยละ 32.02 และพิกัด 44 ไม้และของทำด้วยไม้ ลดลงร้อยละ 5.80

**ตารางที่ 2.11 มูลค่าการส่งออกสินค้าไปในกลุ่มประเทศอาเซียน จำแนกตามรายพิกัดสินค้า 2 หลัก (หน่วย : ล้านบาท)**

	2555			2556			2557			สัดส่วน ต่อทั้งหมด (2557, %)			Growth 57/56 (%)
	SMEs	Total	SMEs	Total	SMEs	Total	SMEs	Total	SMEs	Total	SMEs	Total	
39	42,860.57	86,860.44	42,036.23	97,162.98	51,215.57	115,607.34	9.93	6.07	21.84	18.98			
84	44,482.31	241,279.43	39,486.03	246,077.89	40,998.31	260,521.42	7.95	13.67	3.83	5.87			
17	58,634.50	59,650.63	43,046.36	44,477.70	40,911.24	42,266.27	7.93	2.22	-4.96	-4.97			
85	27,690.70	160,695.12	25,796.56	174,132.74	40,768.60	211,321.18	7.91	11.09	58.04	21.36			
71	8,636.51	9,365.92	41,841.70	43,071.95	31,903.62	36,315.64	6.19	1.91	-23.75	-15.69			
87	19,156.27	224,276.75	28,983.49	218,502.04	30,494.74	232,921.06	5.91	12.22	5.21	6.60			
40	42,533.24	85,264.02	33,954.02	81,909.81	26,887.25	73,100.15	5.21	3.84	-20.81	-10.76			
73	12,577.77	38,080.91	11,805.93	40,094.52	16,235.58	44,726.58	3.15	2.35	37.52	11.55			
22	13,147.27	29,521.07	12,822.01	30,700.06	14,657.06	37,064.16	2.84	1.94	14.31	20.73			
29	6,965.59	47,643.83	11,733.66	56,344.37	13,311.08	48,430.50	2.58	2.54	13.44	-14.05			
	276,784.73	982,638.12	291,505.98	1,032,474.07	307,383.04	1,102,274.29	59.61	57.83	5.45	6.76			
	220,372.14	762,332.86	199,599.87	759,117.31	208,247.32	803,732.12	40.39	42.17	4.33	5.88			
<b>รวม</b>	<b>497,156.88</b>	<b>1,744,970.98</b>	<b>491,105.95</b>	<b>1,791,591.38</b>	<b>515,630.35</b>	<b>1,906,006.42</b>	<b>100.00</b>	<b>100.00</b>	<b>4.99</b>	<b>6.39</b>			

ที่มา : กรมศุลกากร  
ประมวลผลโดย : สำนักงานส่งเสริมวิสาหกิจขนาดกลางและขนาดย่อม

11 ตารางที่ 2.12 มูลค่าการนำเข้าสินค้าจากกลุ่มประเทศอาเซียน จำแนกตามรายผลิตภัณฑ์สินค้า 2 หลัก (หน่วย : ล้านบาท)

HS 2	2555		2556		2557		สัดส่วน ต่อทั้งหมด (2557, %)		Growth 57/56 (%)	
	SMEs	Total	SMEs	Total	SMEs	Total	SMEs	Total	SMEs	Total
85 อุปกรณ์ไฟฟ้า และส่วนประกอบ	40,008.48	236,660.64	39,134.64	259,815.61	53,460.80	286,021.20	18.44	21.45	36.61	10.09
84 เครื่องจักร คอมพิวเตอร์และอุปกรณ์	51,278.90	158,122.66	37,298.67	146,371.65	34,061.38	146,948.97	11.75	11.02	-8.68	0.39
39 พลาสติกและของที่ทำด้วยพลาสติก	23,388.80	46,479.84	20,026.67	44,892.29	21,233.67	49,937.89	7.32	3.75	6.03	11.24
27 เชื้อเพลิง น้ำมันแร่และผลิตภัณฑ์	26,191.60	330,712.10	13,538.64	349,222.10	15,975.40	381,380.15	5.51	28.60	18.00	9.21
74 ทองแดงและของทำด้วยทองแดง	11,896.24	39,102.52	10,930.48	36,204.12	12,039.52	36,727.42	4.15	2.75	10.15	-3.87
80 ดีบุกและของทำด้วยดีบุก	14,748.49	14,844.50	14,924.69	14,952.37	10,146.15	10,173.21	3.50	0.76	-32.02	-31.96
44 ไม้และของทำด้วยไม้ ถ่านไม้	12,208.19	13,072.32	10,726.22	11,563.14	10,104.53	10,772.32	3.48	0.81	-5.80	-6.84
29 เคมีภัณฑ์อินทรีย์	10,721.25	36,619.66	7,529.47	34,510.37	9,876.62	38,331.85	3.41	2.87	31.17	11.07
87 ยานยนต์และส่วนประกอบ	3,558.68	58,771.40	7,295.32	56,813.63	8,958.12	54,518.85	3.09	4.09	22.79	-4.04
72 เหล็กและเหล็กกล้า	8,656.28	14,150.34	7,745.54	14,612.35	7,783.75	17,706.35	2.68	1.33	0.49	21.17
รวม 10 อันดับ	202,656.69	948,735.99	169,150.52	970,957.82	183,639.93	1,032,516.20	63.33	77.43	8.57	6.34
อื่นๆ	141,794.03	311,847.24	108,414.47	306,498.84	106,312.49	300,930.64	36.67	22.57	-1.94	-1.82
<b>รวม</b>	<b>344,450.92</b>	<b>1,260,583.23</b>	<b>277,564.99</b>	<b>1,277,456.66</b>	<b>289,952.42</b>	<b>1,333,448.84</b>	<b>100.00</b>	<b>100.00</b>	<b>4.46</b>	<b>4.38</b>

ที่มา : กรมศุลกากร  
ประมวลผลโดย : สำนักงานส่งเสริมวิสาหกิจขนาดกลางและขนาดย่อม

• สถานการณ์การค้าชายแดน

ไทยกับกัมพูชา

สถานการณ์การค้าชายแดนระหว่างไทยกับกัมพูชาตั้งแต่เดือนมกราคม-ธันวาคม ปี 2557 มีมูลค่าการส่งออกผ่านชายแดนทั้งหมดรวม 96,847.82 ล้านบาท ขยายตัวเพิ่มขึ้นจากช่วงเดียวกันของปีก่อนร้อยละ 14.21 โดย SMEs มีมูลค่าการส่งออก 35,753.53 ล้านบาท คิดเป็นสัดส่วนร้อยละ 36.92 ของมูลค่าการส่งออกผ่านชายแดนทั้งหมด โดยหดตัวลดลงร้อยละ 9.28 จากช่วงเดียวกันของปีก่อน สำหรับด้านที่ SMEs มีมูลค่าการส่งออกสูงสุด คือ ด้านศุลกากรคลองใหญ่ จ.ตราด มีมูลค่าการส่งออกรวม 11,354.04 ล้านบาท ลดลงร้อยละ 11.18

๑ ตารางที่ 2.13 การค้าชายแดนระหว่างไทยและกัมพูชา (หน่วย : ล้านบาท)

ด้าน	จังหวัด	2556		2557		Growth 2557/2556	
		SMEs	Total	SMEs	Total	SMEs	Total
ด้านศุลกากรคลองใหญ่	ตราด	12,783.14	21,989.21	11,354.04	19,783.68	-11.18	-10.03
จุดตรวจด่านพรมแดนคลองลึก	สระแก้ว	14,417.22	34,153.30	9,805.23	34,187.62	-31.99	0.10
ด้านศุลกากรอรัญประเทศ	สระแก้ว	3,454.53	11,646.42	3,888.54	19,578.55	12.56	68.11
ด่านพรมแดนบ้านหาดเล็ก	ตราด	1,434.35	3,437.15	3,340.66	7,788.57	132.90	126.60
จุดผ่อนปรนบ้านหนองปรือ	สระแก้ว	3,538.50	4,769.56	2,432.22	3,640.99	-31.26	-23.66
จุดผ่อนปรนบ้านเขาดิน	สระแก้ว	669.16	1,065.33	1,672.39	2,581.71	149.92	142.34
ด่านพรมแดนบ้านผักกาด	จันทบุรี	1,031.18	2,117.01	1,337.89	2,825.05	29.74	33.45
ด่านพรมแดนบ้านแหลม	จันทบุรี	630.26	1,975.16	1,064.66	3,316.49	68.92	67.91
ด้านศุลกากรช่องจอม	สุรินทร์	260.20	1,070.73	445.12	1,490.97	71.07	39.25
จุดผ่อนปรนบ้านซับตารี	จันทบุรี	12.42	50.63	202.75	376.69	1,532.13	643.97
จุดผ่อนปรนบ้านสวนส้ม	จันทบุรี	65.51	172.97	94.74	275.79	44.63	59.44
ด่านพรมแดนช่องสะง่า	ศรีสะเกษ	61.75	782.60	87.87	959.18	42.32	22.56
จุดผ่อนปรนบ้านตาพระยา	สระแก้ว	690.26	778.21	21.59	27.36	-96.87	-96.48
ด้านศุลกากรจันทบุรี	จันทบุรี	360.91	786.80	5.75	10.31	-98.41	-98.69
ด่านผ่อนปรนบ้านมะม่วง	ตราด	-	0.33	0.08	4.86	-	1,395.14
<b>รวม</b>		<b>39,409.40</b>	<b>84,795.40</b>	<b>35,753.53</b>	<b>96,847.82</b>	<b>-9.28</b>	<b>14.21</b>

ที่มา : กรมศุลกากร  
ประมวลผลโดย : สำนักงานส่งเสริมวิสาหกิจขนาดกลางและขนาดย่อม

## ไทยกับพม่า

สถานการณ์การค้าชายแดนระหว่างไทยกับพม่าตั้งแต่เดือนมกราคม-ธันวาคม ปี 2557 มีมูลค่าการส่งออกผ่านชายแดนทั้งหมดรวม 79,736.29 ล้านบาท หดตัวลดลงจากช่วงเดียวกันของปีก่อนร้อยละ 2.10 โดย SMEs มีมูลค่าการส่งออก 43,640.41 ล้านบาท คิดเป็นสัดส่วนร้อยละ 54.73 ของมูลค่าการส่งออกผ่านชายแดนทั้งหมด โดยหดตัวลดลงร้อยละ 2.68 จากช่วงเดียวกันของปีก่อน สำหรับด้านที่ SMEs มีมูลค่าการส่งออกสูงสุด คือ ด้านศุลกากรแม่สอด จ.ตาก มีมูลค่าการส่งออกรวม 27,282.25 ล้านบาท ลดลงร้อยละ 0.34

### ตารางที่ 2.14 การค้าชายแดนระหว่างไทยและพม่า (หน่วย : ล้านบาท)

ด้าน	จังหวัด	2556		2557		Growth 2557/2556	
		SMEs	Total	SMEs	Total	SMEs	Total
ด้านศุลกากรแม่สอด	ตาก	27,376.68	43,671.35	27,282.25	45,187.27	-0.34	3.47
ด้านศุลกากรแม่สาย	เชียงราย	8,548.23	11,140.10	8,441.83	11,052.40	-1.24	-0.79
ด้านศุลกากรระนอง	ระนอง	7,758.30	20,987.26	6,535.00	18,583.19	-15.77	-11.45
ด้านศุลกากรสังขละบุรี	กาญจนบุรี	939.15	1,658.60	985.20	1,399.18	4.90	-15.64
ด้านศุลกากรแม่สะเรียง	แม่ฮ่องสอน	50.84	57.81	225.87	302.39	344.24	423.06
ด้านศุลกากรกระบุรี	ระนอง	52.80	52.80	72.35	104.51	37.03	97.93
ด้านศุลกากรแม่ฮ่องสอน	แม่ฮ่องสอน	21.72	84.94	59.85	130.65	175.60	53.81
ด้านศุลกากรประจวบคีรีขันธ์	ประจวบคีรีขันธ์	93.70	3,686.31	37.92	2,976.57	-59.53	-19.25
ด้านศุลกากรเชียงดาว	เชียงใหม่	-	-	0.13	0.13	-	-
ด้านศุลกากรชุมพร	ชุมพร	-	104.23	-	-	-	-100.00
<b>รวม</b>		<b>44,841.41</b>	<b>81,443.41</b>	<b>43,640.41</b>	<b>79,736.29</b>	<b>-2.68</b>	<b>-2.10</b>

ที่มา : กรมศุลกากร

ประมวลผลโดย : สำนักงานส่งเสริมวิสาหกิจขนาดกลางและขนาดย่อม



## ไทยกับมาเลเซีย

สถานการณ์การค้าชายแดนระหว่างไทยกับมาเลเซียตั้งแต่เดือนมกราคม-ธันวาคม ปี 2557 มีมูลค่าการส่งออกผ่านชายแดนทั้งหมดรวม 275,548.76 ล้านบาท หดตัวจากช่วงเดียวกันของปีก่อนร้อยละ 0.04 โดย SMEs มีมูลค่าการส่งออก 81,809.30 ล้านบาท คิดเป็นสัดส่วนร้อยละ 29.69 ของมูลค่าการส่งออกผ่านชายแดนทั้งหมด โดยหดตัวร้อยละ 3.50 จากช่วงเดียวกันของปีก่อน สำหรับด้านที่ SMEs มีมูลค่าการส่งออกสูงสุด คือ ด้านศุลกากรสะเดา จ.สงขลา มีมูลค่าการส่งออกรวม 44,745.51 ล้านบาท ขยายตัวเพิ่มขึ้นร้อยละ 12.81

### ตารางที่ 2.15 การค้าชายแดนระหว่างไทยและมาเลเซีย (หน่วย : ล้านบาท)

ด้าน	จังหวัด	2556		2557		Growth 2557/2556	
		SMEs	Total	SMEs	Total	SMEs	Total
ด้านศุลกากรสะเดา	สงขลา	39,665.77	148,993.12	44,745.51	155,993.46	12.81	0.05
ด้านศุลกากรปาดังเบซาร์	สงขลา	40,096.39	133,637.62	32,575.17	114,510.12	-18.76	-0.14
ด้านศุลกากรเบตง	ยะลา	3,911.61	4,338.51	3,079.21	3,356.42	-21.28	-0.23
ด้านศุลกากรสุโขทัย โกลก	นราธิวาส	681.33	764.16	618.20	743.97	-9.27	-0.03
ด้านศุลกากรบ้านประกอบ	สงขลา	173.39	234.61	387.34	508.58	123.39	1.17
ด้านศุลกากรตากใบ	นราธิวาส	184.88	185.43	322.52	325.08	74.45	0.75
ด้านศุลกากรสตูล	สตูล	59.93	83.93	81.35	94.42	35.74	0.12
ด้านศุลกากรปาดังเบซาร์ ทางบกพรมแดน 1	สงขลา	-	1.23	-	16.08	-	12.11
จุดตรวจชายแดนอนุเบ๊ะตา	นราธิวาส	4.00	4.04	-	-	-100.00	-1.00
ด้านศุลกากรวังประจัน	สตูล	-	-	-	0.63	-	-
<b>รวม</b>		<b>84,777.31</b>	<b>288,242.65</b>	<b>81,809.30</b>	<b>275,548.76</b>	<b>-3.50</b>	<b>-0.04</b>

ที่มา : กรมศุลกากร

ประมวลผลโดย : สำนักงานส่งเสริมวิสาหกิจขนาดกลางและขนาดย่อม

## ไทยกับลาว

สถานการณ์การค้าชายแดนระหว่างไทยกับลาวตั้งแต่เดือนมกราคม - ธันวาคม ปี 2557 มีมูลค่าการส่งออกผ่านชายแดนทั้งหมดรวม 193,955.74 ล้านบาท ขยายตัวเพิ่มขึ้นจากช่วงเดียวกันของปีก่อนร้อยละ 6.83 โดย SMEs มีมูลค่าการส่งออก 75,257.08 ล้านบาท คิดเป็นสัดส่วนร้อยละ 38.80 ของมูลค่าการส่งออกผ่านชายแดนทั้งหมด โดยขยายตัวเพิ่มขึ้นร้อยละ 15.57 จากช่วงเดียวกันของปีก่อน สำหรับด้านที่ SMEs มีมูลค่าการส่งออกสูงสุด คือ ด้านศุลกากรหนองคาย จ.หนองคาย มีมูลค่าการส่งออกรวม 18,729.63 บาท หดตัวลดลงร้อยละ 2.54

### 📊 ตารางที่ 2.16 การค้าชายแดนระหว่างไทยและลาว (หน่วย : ล้านบาท)

ด่าน	จังหวัด	2556		2557		Growth 2557/2556	
		SMEs	Total	SMEs	Total	SMEs	Total
ด้านศุลกากรหนองคาย	หนองคาย	19,217.33	56,096.41	18,729.63	57,186.41	-2.54	1.94
ด้านศุลกากรนครพนม	นครพนม	10,905.77	38,421.07	17,069.16	43,773.15	56.51	13.93
ด้านศุลกากรเชียงแสน	เชียงราย	10,130.94	12,531.70	11,229.98	14,043.11	10.85	12.06
ด้านศุลกากรมุกดาหาร	มุกดาหาร	7,798.13	34,902.27	9,474.39	34,706.95	21.50	-0.56
ด้านศุลกากรเชียงของ	เชียงราย	5,927.22	10,267.24	6,576.88	11,844.97	10.96	15.37
ด้านศุลกากรพิบูลมังสาหาร ช่องเม็ก สิรินคร	อุบลราชธานี	3,260.10	10,964.21	4,165.82	14,241.79	27.78	29.89
ด้านศุลกากรท่าลี่	เลย	3,512.34	8,612.96	3,429.99	8,068.52	-2.34	-6.32
ด้านศุลกากรทุ่งช้าง	น่าน	1,506.24	4,268.66	2,767.22	6,331.36	83.72	48.32
ด้านศุลกากรเขมราฐ	อุบลราชธานี	1,840.81	2,347.42	945.13	1,400.43	-48.66	-40.34
ด้านศุลกากรบึงกาฬ	บึงกาฬ	565.50	1,073.20	670.27	1,935.94	18.53	80.39
ด้านศุลกากรเชียงคาน	เลย	310.23	497.33	198.61	423.12	-35.98	-14.92
ด้านตรวจท่าอุเทน	นครพนม	143.07	1,567.63	-	-	-100.00	-100.00
<b>รวม</b>		<b>65,117.69</b>	<b>181,550.09</b>	<b>75,257.08</b>	<b>193,955.74</b>	<b>15.57</b>	<b>6.83</b>

ที่มา : กรมศุลกากร

ประมวลผลโดย : สำนักงานส่งเสริมวิสาหกิจขนาดกลางและขนาดย่อม

### สรุปสถานการณ์การค้าชายแดน

สถานการณ์การค้าชายแดนของ SMEs ในปี 2557 พบว่า ประเทศที่มีมูลค่าการส่งออกผ่านชายแดนสูงสุด คือ มาเลเซีย 81,809.30 ล้านบาท ตามมาด้วยลาว 65,117.69 ล้านบาท พม่า 43,640.41 ล้านบาท และกัมพูชาเป็นประเทศที่มีการส่งออกผ่านชายแดนน้อยที่สุด 35,753.53 ล้านบาท

อย่างไรก็ตามการส่งออกผ่านชายแดนระหว่างไทยและมาเลเซีย เป็นการบริโภคภายในมาเลเซียเพียง 45,522.52 ล้านบาทหรือร้อยละ 55.64 ของมูลค่าการค้าชายแดนทั้งหมด มีสินค้าที่ผ่านด่านชายแดนเพื่อไปยังประเทศอื่น (Re - Export) ถึงร้อยละ 44.36 สำหรับการส่งออกผ่านชายแดนระหว่างไทยและลาว เป็นการบริโภคในลาว 43,973.33 ล้านบาท หรือร้อยละ 67.53 ของมูลค่าการค้าชายแดนทั้งหมด มีสินค้าที่ผ่านด่านชายแดนเพื่อไปยังประเทศอื่น (Re - Export) ร้อยละ 32.47 การส่งออกผ่านชายแดนระหว่างไทยและพม่า เป็นการบริโภคในพม่า 43,467.60 ล้านบาท หรือร้อยละ 99.60 ของมูลค่าการค้าชายแดนทั้งหมด มีสินค้าที่ผ่านด่านชายแดนเพื่อไปยังประเทศอื่น (Re - Export) เพียงร้อยละ 0.40 และการส่งออกผ่านชายแดนระหว่างไทยและกัมพูชา เป็นการบริโภคภายในกัมพูชา 35,659.08 ล้านบาท หรือร้อยละ 99.74 ของมูลค่าการค้าชายแดนทั้งหมด มีสินค้าที่ผ่านด่านชายแดนเพื่อไปยังประเทศอื่น (Re - Export) เพียงร้อยละ 0.26 เท่านั้น

สำหรับสัดส่วนการส่งออกผ่านชายแดนต่อการส่งออกรวม พบว่า ประเทศที่มีสัดส่วนดังกล่าวสูงสุด คือ ลาว โดยมีสัดส่วนการส่งออกผ่านชายแดน ร้อยละ 84.54 ของการส่งออกทั้งหมดระหว่างไทยกับลาว ตามมาด้วยกัมพูชา พม่า และมาเลเซีย โดยมีสัดส่วนมูลค่าการส่งออกผ่านชายแดนของ SMEs ร้อยละ 65.48, 64.94 และ 46.67 ตามลำดับ

**ตารางที่ 2.17 สรุปการค้าชายแดนของ SMEs ระหว่างไทยและประเทศเพื่อนบ้าน ปี 2557 (หน่วย : ล้านบาท)**

การค้าชายแดน	ไทย - กัมพูชา	ไทย - พม่า	ไทย - ลาว	ไทย - มาเลเซีย
การส่งออกผ่านชายแดน เพื่อบริโภคภายใน	35,659.08	43,467.60	43,973.33	45,522.52
การส่งออกผ่านชายแดน เพื่อ Re Export	94.46	172.81	21,144.36	36,286.78
การค้าชายแดนทั้งหมด	35,753.53	43,640.41	65,117.69	81,809.30
การส่งออกรวม	54,454.28	66,939.62	52,014.63	97,539.87
สัดส่วนการส่งออกผ่านชายแดน เพื่อบริโภคภายใน (%)	99.74	99.60	67.53	55.64
สัดส่วนการส่งออกผ่านชายแดน เพื่อ Re Export (%)	0.26	0.40	32.47	44.36
สัดส่วนการส่งออกผ่านชายแดน ต่อการส่งออกรวม (%)	65.48	64.94	84.54	46.67

### 2.2.6 สถานการณ์การค้าของ SMEs กับสหภาพยุโรป

สหภาพยุโรปปัจจุบันมีสมาชิกรวมทั้งสิ้น 28 ประเทศ อันได้แก่ AUSTRIA BELGIUM BULGARIA CROATIA CYPRUS CZECH REPUBLIC GERMANY DENMARK ESTONIA SPAIN FINLAND FRANCE UNITED KINGDOM GREECE HUNGARY IRELAND ITALY LITHUANIA LUXEMBOURG LATVIA MALTA NETHERLANDS POLAND PORTUGAL ROMANIA SWEDEN SLOVENIA SLOVAKIA โดยประเทศเหล่านี้เป็นกลุ่มคู่ค้าที่สำคัญของไทยมาแต่ในอดีต และมีสัดส่วนมูลค่าการส่งออกอยู่ในลำดับต้นๆ ของการส่งออกทั้งหมดของไทย

#### • มูลค่าการค้า

ในปี 2557 ประเทศไทยส่งออกไปสหภาพยุโรปรวม 750,623.62 ล้านบาท ขยายตัวเพิ่มขึ้นร้อยละ 10.69 จากปี 2557 โดยเป็นการส่งออกของ SMEs รวมมูลค่า 198,032.29 ล้านบาท ขยายตัวร้อยละ 14.49 และคิดเป็นสัดส่วนร้อยละ 26.38 ของมูลค่าการส่งออกทั้งหมด ด้านการนำเข้ามีการนำเข้าสินค้าจากสหภาพยุโรปรวม 632,229.44 ล้านบาท หดตัวร้อยละ 6.10 เป็นการนำเข้าของ SMEs รวม 260,869.30 ล้านบาท คิดเป็นสัดส่วนร้อยละ 41.26 ของมูลค่าการนำเข้าทั้งหมด ขยายตัวจากปีก่อนหน้าร้อยละ 4.99 สำหรับภาพรวมการค้าของไทยกับสหภาพยุโรปของประเทศไทยมีการเกินดุลต่อเนื่องหลายปี แต่ SMEs มีการขาดดุลการค้าตลอด 3 ปีที่ผ่านมา โดยในปี 2557 ไทยเกินดุลสหภาพยุโรป 118,394.18 ล้านบาท ขณะที่ SMEs ขาดดุลการค้า 62,837.01 ล้านบาท

๓) ตารางที่ 2.18 มูลค่าการค้าไทยไปสหภาพยุโรป (หน่วย : ล้านบาท)

EU 28	2555		2556		2557		สัดส่วน ต่อทั้งหมด (2557, %)		Growth 57/56 (%)	
	SMEs	Total	SMEs	Total	SMEs	Total	SMEs	Total	SMEs	Total
การส่งออก	201,893.40	675,066.35	172,963.83	678,130.20	198,032.29	750,623.62	26.38	100.00	14.49	10.69
การนำเข้า	267,532.66	630,583.08	248,470.28	673,298.14	260,869.30	632,229.44	41.26	100.00	4.99	-6.10
ดุลการค้า	-65,639.26	44,483.26	-75,506.45	4,832.06	-62,837.01	118,394.18	-	-	16.78	2,350.18

ที่มา : กรมศุลกากร

ประมวลผลโดย : สำนักงานส่งเสริมวิสาหกิจขนาดกลางและขนาดย่อม

### • รายการสินค้า

สินค้าส่งออกที่สำคัญของไทยไปยังสหภาพยุโรป ตามสัดส่วนมูลค่าการส่งออก ได้แก่ สินค้าในกลุ่มเครื่องจักร คอมพิวเตอร์และส่วนประกอบ ในพิกัด 84 และสินค้าในกลุ่มเครื่องใช้ไฟฟ้าและส่วนประกอบ ในพิกัด 85 และยานยนต์และส่วนประกอบ ในพิกัด 87 แต่สำหรับ SMEs สินค้าที่มีสัดส่วนมูลค่าการส่งออกไป EU28 สูงที่สุดคือ พิกัด 71 สินค้าในกลุ่มอัญมณีและเครื่องประดับ โดยคิดเป็นร้อยละ 20.21 ของมูลค่าการส่งออกของ SMEs ขยายตัวจากปี 2556 ร้อยละ 18.89 รองลงมา คือ พิกัด 85 สินค้าในกลุ่มเครื่องใช้ไฟฟ้าและส่วนประกอบ คิดเป็นสัดส่วนร้อยละ 8.65 ขยายตัวจากปีก่อนร้อยละ 24.50 และพิกัด 87 ยานยนต์และส่วนประกอบ มีมูลค่าการส่งออกคิดเป็นสัดส่วนร้อยละ 7.23 ขยายตัวจากปี 2556 ร้อยละ 58.62

สำหรับสินค้าที่ SMEs ส่งออกไปยังสหภาพยุโรป พบว่า สินค้าแทบทุกชนิดมีการส่งออกเพิ่มขึ้น มีเพียงสินค้าพิกัด 61 เครื่องแต่งกายถักแบบนิตหรือแบบโครเชต์ และพิกัด 16 ของปรุงแต่งจากเนื้อสัตว์ ปลา หรือสัตว์น้ำ ที่หดตัวลดลง ร้อยละ 1.34 และ 1.42 ตามลำดับ

ในสภาวะพหุรวมของสินค้าที่นำเข้าจาก EU28 นั้น กลุ่มสินค้าที่มีสัดส่วนมูลค่าการนำเข้าสูงสุดของประเทศ คือ กลุ่มพิกัด 84 เครื่องจักร คอมพิวเตอร์และอุปกรณ์ รองลงมาคือ พิกัด 85 อุปกรณ์ไฟฟ้าและส่วนประกอบ และพิกัด 87 ยานยนต์และส่วนประกอบ สำหรับ SMEs สินค้าที่นำเข้าสูงสุด ได้แก่ พิกัด 84 เครื่องจักร คอมพิวเตอร์และอุปกรณ์ มีสัดส่วนการนำเข้าร้อยละ 17.77 ลดลงร้อยละ 1.07 พิกัด 85 อุปกรณ์ไฟฟ้าและส่วนประกอบ มีสัดส่วนการนำเข้าร้อยละ 10.72 ขยายตัวจากปีก่อนร้อยละ 27.42 และพิกัด 30 ผลิตภัณฑ์ทางเภสัชกรรม มีสัดส่วนการนำเข้าร้อยละ 8.66 ขยายตัวเพิ่มขึ้นร้อยละ 12.15

**ตารางที่ 2.19 มูลค่าการส่งออกสินค้าไปในกลุ่มประเทศสหภาพยุโรป จำแนกตามรายการพิกัดสินค้า 2 หลัก (หน่วย : ล้านบาท)**

	2555			2556			2557			สัดส่วน ต่อทั้งหมด (2557, %)			Growth 57/56 (%)		
	SMEs	Total	SMEs	Total	SMEs	Total	SMEs	Total	SMEs	Total	SMEs	Total	SMEs	Total	
71	36,182.97	49,596.11	33,662.11	49,453.81	40,021.56	55,372.30	20.21	7.38	18.89	11.97					
85	9,117.87	110,583.54	13,765.85	110,686.41	17,138.22	116,336.99	8.65	15.50	24.50	5.11					
87	6,848.59	43,841.84	9,021.46	47,603.25	14,309.97	62,898.51	7.23	8.38	58.62	32.13					
84	14,829.58	146,385.40	10,459.85	155,218.53	13,070.15	183,874.41	6.60	24.50	24.96	18.46					
16	11,544.72	47,281.62	11,606.50	48,049.49	11,441.67	43,747.41	5.78	5.83	-1.42	-8.95					
61	8,705.40	14,661.25	8,884.34	13,185.39	8,765.51	13,539.40	4.43	1.90	-1.34	2.68					
39	9,754.36	17,208.30	7,942.53	16,852.31	8,235.74	19,752.20	4.16	2.63	3.69	17.21					
40	11,435.47	47,126.42	7,159.53	43,222.45	7,511.13	44,913.59	3.79	5.98	4.91	3.91					
62	6,938.59	9,363.70	5,911.43	7,650.74	6,187.77	8,290.87	3.12	1.10	4.67	8.37					
73	9,084.80	13,797.68	4,750.20	9,347.67	5,239.79	11,214.41	2.65	1.49	10.31	19.97					
	124,442.35	499,865.85	113,163.79	501,270.05	131,921.51	559,940.09	66.62	74.60	16.58	11.70					
อื่นๆ	77,451.05	175,200.50	59,800.03	176,860.16	66,110.78	190,683.53	33.38	25.40	10.55	7.82					
<b>รวม</b>	<b>201,893.40</b>	<b>675,066.35</b>	<b>172,963.83</b>	<b>678,130.20</b>	<b>198,032.29</b>	<b>750,623.62</b>	<b>100.00</b>	<b>100.00</b>	<b>14.49</b>	<b>10.69</b>					

ที่มา : กรมศุลกากร  
ประมวลผลโดย : สำนักงานส่งเสริมวิสาหกิจขนาดกลางและขนาดย่อม

ตารางที่ 2.20 มูลค่าการนำเข้าสินค้าไปในกลุ่มประเทศสหภาพยุโรป จำแนกตามรายปีผลิตภัณฑ์สินค้า 2 หลัก (หน่วย : ล้านบาท)

HS 2	2555		2556		2557		สัดส่วน ต่อทั้งหมด (2557, %)		Growth 57/56 (%)	
	SMEs	Total	SMEs	Total	SMEs	Total	SMEs	Total	SMEs	Total
	84 เครื่องจักร คอมพิวเตอร์และอุปกรณ์	53,051.52	127,191.81	46,859.44	129,992.31	46,359.99	139,363.00	17.77	22.04	-1.07
85 อุปกรณ์ไฟฟ้า และส่วนประกอบ	23,792.63	76,472.99	21,941.10	71,249.78	27,956.89	78,486.00	10.72	12.41	27.42	10.16
30 ผลิตภัณฑ์ทางเภสัชกรรม	15,778.68	27,626.75	20,150.94	27,239.92	22,600.09	30,425.91	8.66	4.81	12.15	11.70
87 ยานยนต์และส่วนประกอบ	17,561.23	39,642.04	22,104.95	43,750.40	21,499.44	38,344.48	8.24	6.06	-2.74	-12.36
71 อัญมณีและเครื่องประดับ	19,173.34	22,164.35	15,264.95	23,184.54	16,926.92	23,088.56	6.49	3.65	10.89	-0.41
90 อุปกรณ์ทางทัศนศาสตร์	16,339.52	27,056.23	13,963.89	27,918.92	14,558.64	26,204.73	5.58	4.14	4.26	-6.14
39 พลาสติกและของที่ทำด้วยพลาสติก	12,883.37	23,560.83	8,463.31	22,661.29	9,598.66	25,205.83	3.68	3.99	13.42	11.23
29 เคมีภัณฑ์อินทรีย์	6,905.17	14,008.45	6,848.23	12,384.87	7,233.39	14,492.39	2.77	2.29	5.62	17.02
73 ของทำด้วยเหล็กหรือเหล็กกล้า	9,757.72	24,900.12	6,902.85	21,635.23	7,103.56	20,130.50	2.72	3.18	2.91	-6.95
23 กากจากอุตสาหกรรมอาหารเลี้ยงสัตว์	5,144.07	6,405.23	4,895.63	6,548.07	6,752.80	7,974.97	2.59	1.26	35.45	21.79
รวม 10 อันดับ	180,387.23	389,028.80	167,485.29	386,565.33	180,590.38	403,716.36	69.23	83.86	7.82	4.44
อื่นๆ	87,145.43	241,554.28	80,984.99	286,732.82	80,278.92	228,513.08	30.77	36.14	-0.87	-20.30
<b>รวม</b>	<b>267,532.66</b>	<b>630,583.08</b>	<b>248,470.28</b>	<b>673,298.14</b>	<b>260,869.30</b>	<b>632,229.44</b>	<b>100.00</b>	<b>100.00</b>	<b>4.99</b>	<b>-6.10</b>

ที่มา : กรมศุลกากร  
ประมวลผลโดย : สำนักงานส่งเสริมวิสาหกิจขนาดกลางและขนาดย่อม



## 2.2.7 สถานการณ์การค้าของ SMEs กับญี่ปุ่น

### • มูลค่าการค้า

ในปี 2557 ไทยส่งออกไปญี่ปุ่นมีมูลค่ารวม 698,558.31 ล้านบาท ขยายตัวร้อยละ 4.01 จากปี 2556 โดยเป็นการส่งออกของ SMEs รวมมูลค่า 184,644.50 ล้านบาท ขยายตัวร้อยละ 7.95 และคิดเป็นสัดส่วนร้อยละ 26.43 ของมูลค่าการส่งออกทั้งหมด ด้านการนำเข้ามีการนำเข้าสินค้าจากญี่ปุ่นรวม 1,154,202.93 ล้านบาท หดตัวร้อยละ 8.09 เป็นการนำเข้าของ SMEs รวม 329,250.27 ล้านบาท คิดเป็นสัดส่วนร้อยละ 28.53 ของมูลค่าการนำเข้าทั้งหมด หดตัวจากปีก่อนหน้าร้อยละ 1.60 สำหรับภาพรวมการค้าของไทยกับญี่ปุ่นของทั้งประเทศและ SMEs มีการขาดดุลการค้าต่อเนื่องหลายปี โดยในปี 2557 ไทยขาดดุลการค้ากับญี่ปุ่น 455,644.62 ล้านบาท และ SMEs ขาดดุลการค้า 144,605.77 ล้านบาท

๗ ตารางที่ 2.21 มูลค่าการค้าไทยกับญี่ปุ่น (หน่วย : ล้านบาท)

ญี่ปุ่น	2555		2556		2557		สัดส่วน ต่อทั้งหมด (2557, %)		Growth 57/56 (%)	
	SMEs	Total	SMEs	Total	SMEs	Total	SMEs	Total	SMEs	Total
การส่งออก	204,756.91	725,043.64	171,042.14	671,645.75	184,644.50	698,558.31	26.43	100.00	7.95	4.01
การนำเข้า	454,715.10	1,550,175.59	334,595.72	1,255,854.27	329,250.27	1,154,202.93	28.53	100.00	-1.60	-8.09
ดุลการค้า	-249,958.19	-825,131.94	-163,553.58	-584,208.52	-144,605.77	-455,644.62	-	-	11.59	22.01

ที่มา : กรมศุลกากร  
ประมวลผลโดย : สำนักงานส่งเสริมวิสาหกิจขนาดกลางและขนาดย่อม

• **รายการสินค้า**

สินค้าส่งออกที่สำคัญของไทยไปยังญี่ปุ่นตามสัดส่วนมูลค่าการส่งออก ได้แก่ สินค้าในพิกัด 85 กลุ่มอุปกรณ์ไฟฟ้าและส่วนประกอบ พิกัด 84 เครื่องจักร คอมพิวเตอร์และส่วนประกอบ และ พิกัด 16 ของปรุงแต่งจากเนื้อสัตว์ แต่สำหรับ SMEs สินค้าที่มีสัดส่วนมูลค่าการส่งออกไปญี่ปุ่นสูงที่สุดคือ พิกัด 39 พลาสติกและของที่ทำด้วยพลาสติก มีสัดส่วนร้อยละ 10.86 ขยายตัวจากปีก่อนหน้าร้อยละ 37.97 ตามมาด้วยพิกัด 85 กลุ่มอุปกรณ์ไฟฟ้าและส่วนประกอบ มีสัดส่วนร้อยละ 10.82 และหดตัวลดลงเล็กน้อยจากปี 2556 ร้อยละ 1.44 และพิกัด 84 เครื่องจักรคอมพิวเตอร์และส่วนประกอบ มีสัดส่วนการส่งออกร้อยละ 8.10 และมีการขยายตัวเพิ่มขึ้น 34.76

สินค้าที่ SMEs มีการส่งออกไปยังญี่ปุ่นลดลง ได้แก่ พิกัด 40 ยางและของทำด้วยยางลดลงมากที่สุดร้อยละ 22.71 พิกัด 73 ของทำด้วยเหล็ก หดตัวร้อยละ 8.36 พิกัด 03 ปลา สัตว์น้ำจืดพวกครัสเตเชีย หดตัวร้อยละ 7.30 พิกัด 85 อุปกรณ์ไฟฟ้าและส่วนประกอบ หดตัวร้อยละ 1.44 และพิกัด 16 ของปรุงแต่งจากเนื้อสัตว์ ปลา สัตว์น้ำ หดตัวร้อยละ 0.76

ในภาพรวมของสินค้าที่นำเข้าจากญี่ปุ่นนั้น กลุ่มสินค้าที่มีสัดส่วนมูลค่านำเข้าสูงสุด คือ กลุ่มพิกัด 84 เครื่องจักร คอมพิวเตอร์และอุปกรณ์ รองลงมาคือ พิกัด 85 อุปกรณ์ไฟฟ้าและส่วนประกอบ และพิกัด 72 เหล็กและเหล็กกล้า สำหรับ SMEs พิกัด 84 มีสัดส่วนการนำเข้าของ SMEs สูงสุดร้อยละ 20.80 โดยมูลค่านำเข้าขยายตัวจากปี 2556 ร้อยละ 3.02 รองลงมา คือ กลุ่มพิกัด 85 มีสัดส่วนการนำเข้าของ SMEs มีสัดส่วนร้อยละ 17.04 และการนำเข้าขยายตัวร้อยละ 12.87 และพิกัด 71 อัญมณีและเครื่องประดับมีสัดส่วนการนำเข้าร้อยละ 7.50 และมีการนำเข้าหดตัว ร้อยละ 27.08

๒.1 ตารางที่ 2.22 มูลค่าการส่งออกสินค้าไปเป็นญี่ปุ่น จำแนกตามรายผลิตภัณฑ์สินค้า 2 หลัก (หน่วย : ล้านบาท)

	2555		2556		2557		สัดส่วน ต่อทั้งหมด (2557, %)		Growth 57/56 (%)	
	SMEs	Total	SMEs	Total	SMEs	Total	SMEs	Total	SMEs	Total
39 พลาสติกและของที่ทำด้วยพลาสติก	22,076.15	46,724.65	14,530.91	42,703.06	20,047.80	51,479.98	10.86	7.37	37.97	20.55
85 อุปกรณ์ไฟฟ้า และส่วนประกอบ	22,725.22	120,973.84	20,268.43	114,546.15	19,976.04	124,361.86	10.82	17.80	-1.44	8.67
84 เครื่องจักร คอมพิวเตอร์ และอุปกรณ์	11,086.54	101,834.98	11,101.17	98,506.73	14,959.73	105,883.04	8.10	15.16	34.76	7.49
16 ของปรุงแต่งจากเนื้อสัตว์ ปลา หรือสัตว์น้ำอื่นๆ	17,849.31	66,631.37	11,698.51	60,384.92	11,609.16	55,934.91	6.29	8.01	-0.76	-7.37
17 น้ำตาลและขนทำจากน้ำตาล	13,960.71	15,404.36	10,199.41	11,256.20	10,988.40	11,502.17	5.95	1.65	7.74	2.19
94 เฟอร์นิเจอร์	6,163.45	9,122.89	7,033.41	9,470.12	7,503.92	8,920.23	4.06	1.28	6.69	-5.81
71 อัญมณีและเครื่องประดับ	7,607.80	11,707.27	6,470.14	10,936.06	6,926.69	11,792.32	3.75	1.69	7.06	7.83
40 ยางและของที่ทำด้วยยาง	10,779.30	45,027.87	7,503.71	38,150.73	5,799.56	32,961.92	3.14	4.72	-22.71	-13.60
03 ปลา สัตว์น้ำจำพวกครัสเตเชีย	10,376.41	28,555.95	5,926.35	19,998.67	5,493.50	17,969.56	2.98	2.57	-7.30	-10.15
73 ของทำด้วยเหล็กหรือเหล็กกล้า	4,393.28	14,683.16	5,534.87	16,512.34	5,072.06	14,566.81	2.75	2.09	-8.36	-11.78
รวม 10 อันดับ	127,028.18	459,666.34	100,266.90	422,464.98	106,376.87	435,372.81	58.69	62.32	8.09	3.06
อื่นๆ	77,728.73	265,377.30	70,775.24	249,180.77	76,267.63	263,185.49	41.31	37.68	7.76	5.62
<b>รวม</b>	<b>204,756.91</b>	<b>725,043.64</b>	<b>171,042.14</b>	<b>671,645.75</b>	<b>184,644.50</b>	<b>698,558.31</b>	<b>100.00</b>	<b>100.00</b>	<b>7.95</b>	<b>4.01</b>

ที่มา : กรมศุลกากร  
ประมวลผลโดย : สำนักงานส่งเสริมวิสาหกิจขนาดกลางและขนาดย่อม

**ตารางที่ 2.23 มูลค่าการนำเข้าสินค้าจากญี่ปุ่น จำแนกตามรายผลิตภัณฑ์ 2 หลัก (หน่วย : ล้านบาท)**

HS 2	2555			2556			2557			สัดส่วน ต่อทั้งหมด (2557, %)			Growth 57/56 (%)		
	SMEs	Total	SMEs	Total	SMEs	Total	SMEs	Total	SMEs	Total	SMEs	Total	SMEs	Total	
	84 เครื่องจักร คอมพิวเตอร์และอุปกรณ์	104,749.17	398,187.30	66,469.58	283,964.10	66,469.81	256,624.30	20.80	22.23	3.02	-9.63				
85 อุปกรณ์ไฟฟ้า และส่วนประกอบ	82,195.49	275,503.14	49,699.95	205,654.23	56,094.77	214,387.80	17.04	18.57	12.87	4.25					
71 อุปกรณ์และเครื่องประดับ	31,296.58	37,167.17	33,848.80	38,643.98	24,681.04	28,283.65	7.50	2.45	-27.08	-26.81					
72 เหล็กและเหล็กกล้า	44,736.85	171,211.98	25,003.35	153,108.83	24,586.86	152,093.39	7.47	13.18	-1.67	-0.66					
39 พลาสติกและของที่ทำด้วยพลาสติก	27,399.12	69,383.92	22,108.90	62,789.01	22,693.08	58,720.66	6.89	5.09	2.64	-6.48					
87 ยานยนต์และส่วนประกอบ	29,027.52	210,405.23	28,863.84	173,309.24	17,306.64	112,930.32	5.26	9.78	-40.02	-34.84					
73 ของที่ด้วยเหล็กหรือเหล็กกล้า	21,132.61	72,310.50	15,583.97	63,387.74	14,995.07	60,301.83	4.55	5.22	-3.78	-4.87					
90 อุปกรณ์ทางทัศนศาสตร์	20,103.35	75,531.45	12,522.27	55,091.43	14,612.36	50,395.84	4.44	4.37	16.69	-8.52					
74 ทองแดงและของทำด้วยทองแดง	8,181.36	23,649.33	8,475.31	25,048.49	9,178.40	24,850.84	2.79	2.15	8.30	-0.79					
40 ยางและของทำด้วยยาง	9,780.31	28,350.35	7,488.71	24,342.70	7,490.71	22,255.00	2.28	1.93	0.03	-8.58					
รวม 10 อันดับ	378,602.36	1,351,700.38	270,044.68	1,085,339.75	260,108.73	980,843.62	79.00	84.98	-3.68	-9.63					
อื่นๆ	76,112.74	198,475.21	64,551.04	170,514.52	69,141.54	173,389.31	21.00	15.02	7.11	1.87					
<b>รวม</b>	<b>454,715.10</b>	<b>1,550,175.59</b>	<b>334,595.72</b>	<b>1,255,854.27</b>	<b>329,250.27</b>	<b>1,154,202.93</b>	<b>100.00</b>	<b>100.00</b>	<b>-1.60</b>	<b>-8.09</b>					

ที่มา : กรมศุลกากร  
ประมวลผลโดย : สำนักงานส่งเสริมวิสาหกิจขนาดกลางและขนาดย่อม

## 2.2.8 สถานการณ์การค้าของ SMEs กับจีน

### • มูลค่าการค้า

ในปี 2557 ประเทศไทยส่งออกไปจีนมีมูลค่ารวม 806,131.29 ล้านบาท หดตัวร้อยละ 2.23 จากปี 2556 โดยเป็นการส่งออกของ SMEs รวมมูลค่า 234,073.92 ล้านบาท คิดเป็นสัดส่วนร้อยละ 29.04 ของมูลค่าการส่งออกทั้งหมด มีมูลค่าการส่งออกขยายตัวเพิ่มขึ้นร้อยละ 10.78 จากปี 2556 ด้านการนำเข้า ไทยมีการนำเข้าสินค้าจากจีนรวม 1,250,736.14 ล้านบาท ขยายตัวร้อยละ 8.35 ในส่วนของ SMEs มีการนำเข้ารวม 620,410.18 ล้านบาท คิดเป็นสัดส่วนร้อยละ 49.60 ของมูลค่าการนำเข้าทั้งหมด มีอัตราการขยายตัวจากปีก่อนหน้าร้อยละ 10.14 ภาพรวมการค้าของไทยกับจีน ทั้งประเทศและ SMEs มีการขาดดุลการค้าต่อเนื่อง โดยในปี 2557 ไทยขาดดุลการค้ากับจีน 444,604.85 ล้านบาท และ SMEs ขาดดุลการค้า 386,336.26 ล้านบาท

๗๑ ตารางที่ 2.24 มูลค่าการค้าไทยกับจีน (หน่วย : ล้านบาท)

จีน	2555		2556		2557		สัดส่วน ต่อทั้งหมด (2557, %)		Growth 57/56 (%)	
	SMEs	Total	SMEs	Total	SMEs	Total	SMEs	Total	SMEs	Total
การส่งออก	227,469.98	829,946.56	211,298.66	824,553.05	234,073.92	806,131.29	29.04	100.00	10.78	-2.23
การนำเข้า	547,182.20	1,158,699.78	563,304.03	1,154,351.90	620,410.18	1,250,736.14	49.60	100.00	10.14	8.35
ดุลการค้า	-319,712.22	-328,853.22	-352,005.37	-329,798.85	-386,336.26	-444,604.85	-	-	-9.75	-34.81

ที่มา : กรมศุลกากร  
ประมวลผลโดย : สำนักงานส่งเสริมวิสาหกิจขนาดกลางและขนาดย่อม

### • รายการสินค้า

สินค้าส่งออกที่สำคัญของไทยไปยังจีน ตามสัดส่วนมูลค่าการส่งออก ได้แก่ สินค้าในพิกัด 40 ยางและของที่ทำด้วยยาง พิกัด 39 พลาสติกและของที่ทำด้วยพลาสติก และพิกัด 84 เครื่องจักรคอมพิวเตอร์และอุปกรณ์ สำหรับ SMEs สินค้าที่ส่งออกสูงสุด คือ พิกัด 39 พลาสติกและของที่ทำด้วยพลาสติก มีสัดส่วนร้อยละ 20.02 ของการส่งออกทั้งหมด ขยายตัวจากปี 2556 ร้อยละ 10.10 ตามมาด้วย พิกัด 07 พืชผักสำหรับการบริโภค มีสัดส่วนการส่งออกร้อยละ 13.96 มีการส่งออกขยายตัวร้อยละ 18.17 และพิกัด 40 ยางและของที่ทำด้วยยาง มีสัดส่วนการส่งออก ร้อยละ 13.68 และมีการส่งออกหดตัวลงร้อยละ 19.82 สำหรับสินค้าที่ SMEs ส่งออกไปจีน ซึ่งมีการขยายตัวสูงสุด ได้แก่ พิกัด 17 น้ำตาลและขนมทำจากน้ำตาล ขยายตัวสูงสุดร้อยละ 97.84 พิกัด 11 ผลิตภัณฑ์อุตสาหกรรมโมเสลิตธัญพืช มีการส่งออกขยายตัวร้อยละ 88.07 และพิกัด 10 ธัญพืช ขยายตัวร้อยละ 88.05

ในภาพรวมของสินค้าที่นำเข้าจากจีนนั้น กลุ่มสินค้าที่มีสัดส่วนมูลค่าสูงสุด คือ พิกัด 85 อุปกรณ์ไฟฟ้าและส่วนประกอบ รองลงมา คือ พิกัด 84 เครื่องจักร และส่วนประกอบของเครื่องดังกล่าว และพิกัด 72 เหล็กและเหล็กกล้า เช่นเดียวกับการนำเข้าของ SMEs โดยพิกัด 85 มีสัดส่วนการนำเข้าของ SMEs สูงสุดร้อยละ 27.13 ขยายตัวเพิ่มขึ้นจากปี 2556 ร้อยละ 8.07 รองลงมา คือ กลุ่มพิกัด 84 และ 72 คิดเป็นสัดส่วนการนำเข้าของ SMEs ร้อยละ 18.74 และ 5.45 มีการขยายตัวร้อยละ 1.85 และ 20.20 ตามลำดับ



**ตารางที่ 2.25 มูลค่าการส่งออกสินค้าไปเป็นเงิน จำแนกตามรายปีที่คิดสินค้า 2 หลัก (หน่วย : ล้านบาท)**

	2555		2556		2557		สัดส่วน ต่างกันเมื่อ (2557, %)		Growth 57/56 (%)	
	SMEs	Total	SMEs	Total	SMEs	Total	SMEs	Total	SMEs	Total
HS 2										
39 พลาสติกและของที่ทำด้วยพลาสติก	40,835.43	85,820.20	42,564.17	92,213.99	46,863.64	103,955.19	20.02	12.90	10.10	12.73
07 พืชผักรวมทั้งรากและหัวบางชนิดที่รีบัตได้	27,137.14	33,384.17	27,656.38	40,040.93	32,681.68	49,240.02	13.96	6.11	18.17	22.97
40 ยางและของทำด้วยยาง	46,137.78	179,559.24	39,927.49	186,496.07	32,014.52	148,616.63	13.68	18.44	-19.82	-20.31
44 ไม้และของทำด้วยไม้ ถ่านไม้	26,497.78	29,402.46	29,426.99	33,376.21	31,713.17	36,336.93	13.55	4.38	7.77	5.87
08 ผลไม้และลูกไม้ที่รีบัตได้	11,317.36	11,794.36	12,917.10	13,666.03	11,879.36	12,615.05	5.08	1.56	-8.03	-7.01
84 เครื่องจักร คอมพิวเตอร์และอุปกรณ์	8,011.87	159,199.68	6,669.30	99,719.74	9,697.61	94,574.47	4.14	11.73	45.41	-5.16
10 ธัญพืช	3,875.62	4,866.65	4,439.02	7,692.76	8,347.48	14,314.35	3.57	1.78	89.05	86.08
17 น้ำมันและขี้ผึ้งจากสัตว์	15,867.99	16,821.96	4,047.25	4,834.70	8,006.95	8,033.44	3.42	1.00	97.84	66.16
11 ผลิตภัณฑ์ของอุตสาหกรรมไม้เส้นใยพืช	2,272.95	8,201.93	4,256.66	16,988.54	8,005.70	21,374.48	3.42	2.65	88.07	25.82
85 อุปกรณ์ไฟฟ้า และส่วนประกอบ	3,824.90	72,844.13	3,411.18	75,460.08	5,067.06	84,333.17	2.16	10.46	48.54	11.76
รวม 10 อันดับ	185,778.82	601,694.79	175,315.54	570,389.05	194,277.06	572,393.73	83.00	71.01	10.82	0.35
อื่นๆ	41,691.16	228,151.77	35,983.12	254,164.00	39,796.86	233,737.57	17.00	28.99	10.60	-8.04
<b>รวม</b>	<b>227,469.98</b>	<b>829,846.56</b>	<b>211,298.66</b>	<b>824,553.05</b>	<b>234,073.92</b>	<b>806,131.29</b>	<b>100.00</b>	<b>100.00</b>	<b>10.78</b>	<b>-2.23</b>

ที่มา : กรมศุลกากร  
 ประมวลผลโดย : สำนักงานส่งเสริมวิสาหกิจขนาดกลางและขนาดย่อม

**ป** ตารางที่ 2.26 มูลค่าการนำเข้าสินค้าจากจีน จำแนกตามรายการที่ติดสินค้า 2 หลัก (หน่วย : ล้านบาท)

HS 2	2555		2556		2557		สัดส่วน ต่อทั้งหมด (2557, %)		Growth 57/56 (%)	
	SMEs	Total	SMEs	Total	SMEs	Total	SMEs	Total	SMEs	Total
85 อุปกรณ์ไฟฟ้า และส่วนประกอบ	134,654.26	349,233.16	155,728.32	344,406.63	168,288.49	371,454.33	27.13	29.70	8.07	7.85
84 เครื่องจักร คอมพิวเตอร์และอุปกรณ์	105,323.17	258,778.24	114,180.01	237,108.78	116,289.62	244,083.60	18.74	19.52	1.85	2.94
72 เหล็กและเหล็กกล้า	25,268.64	64,741.89	28,154.83	59,072.72	33,841.44	70,638.19	5.45	5.65	20.20	19.58
39 พลาสติกและของที่ทำด้วยพลาสติก	22,368.35	41,794.49	20,915.61	42,526.76	26,439.87	51,483.05	4.26	4.12	26.41	21.06
73 ของทำด้วยเหล็กหรือเหล็กกล้า	22,006.19	46,746.31	19,470.48	46,572.86	23,855.93	59,162.97	3.85	4.73	22.52	27.03
29 เคมีภัณฑ์อินทรีย์	16,199.49	24,544.40	13,829.97	24,615.82	17,259.39	29,347.04	2.78	2.35	24.80	19.22
38 เคมีภัณฑ์อนินทรีย์	13,029.35	18,413.00	14,387.10	21,372.15	16,481.91	24,426.83	2.66	1.95	14.56	14.29
90 อุปกรณ์ที่ใช้ในทางทัศนศาสตร์	9,293.95	26,775.43	10,231.82	26,040.58	13,348.63	29,073.61	2.15	2.32	30.46	11.65
71 อัญมณีและเครื่องประดับ	11,628.20	13,974.73	10,645.75	11,409.02	12,823.18	13,829.10	2.07	1.11	20.45	21.21
87 ยานยนต์และส่วนประกอบ	13,271.82	27,543.80	13,232.83	34,604.97	11,581.71	28,156.30	1.87	2.25	-12.48	-18.64
รวม 10 อันดับ	373,043.42	872,545.46	400,776.92	847,730.28	440,210.17	921,655.13	70.95	73.69	9.84	8.72
อื่นๆ	174,138.78	286,154.32	162,527.11	306,621.61	180,200.01	329,081.01	29.05	26.31	10.87	7.32
<b>รวม</b>	<b>547,182.20</b>	<b>1,158,699.78</b>	<b>563,304.03</b>	<b>1,154,351.90</b>	<b>620,410.18</b>	<b>1,250,736.14</b>	<b>100.00</b>	<b>100.00</b>	<b>10.14</b>	<b>8.35</b>

ที่มา : กรมศุลกากร  
ประมวลผลโดย : สำนักงานส่งเสริมวิสาหกิจขนาดกลางและขนาดย่อม

## 2.2.9 สถานการณ์การค้าของ SMEs กับสหรัฐอเมริกา

### • มูลค่าการค้า

ในปี 2557 ประเทศไทยส่งออกไปสหรัฐอเมริกามีมูลค่ารวม 767,456.64 ล้านบาท ขยายตัวร้อยละ 10.55 จากปี 2556 โดยเป็นการส่งออกของ SMEs รวมมูลค่า 148,606.04 ล้านบาท คิดเป็นสัดส่วนร้อยละ 19.36 ของมูลค่าการส่งออกทั้งหมด ขยายตัวร้อยละ 10.48 จากปี 2556 ด้านการนำเข้า ไทยมีการนำเข้าสินค้าจากสหรัฐอเมริการวม 473,900.76 ล้านบาท ขยายตัวร้อยละ 5.97 โดยเป็นการนำเข้าของ SMEs รวม 144,319.71 ล้านบาท คิดเป็นสัดส่วนร้อยละ 30.45 ของมูลค่าการนำเข้าทั้งหมด หดตัวจากปีก่อนหน้าร้อยละ 3.34 สำหรับภาพรวมการค้าของไทยกับสหรัฐอเมริกา มีการเกินดุลการค้าต่อเนื่องทุกปี โดยในปี 2557 ไทยเกินดุลการค้ากับสหรัฐอเมริกา 293,555.87 ล้านบาท และ SMEs เกินดุลการค้า 4,286.33 ล้านบาท

๗ ตารางที่ 2.27 มูลค่าการค้าไทยกับสหรัฐอเมริกา (หน่วย : ล้านบาท)

อเมริกา	2555		2556		2557		สัดส่วน ต่อทั้งหมด (2557, %)		Growth 57/56 (%)	
	SMEs	Total	SMEs	Total	SMEs	Total	SMEs	Total	SMEs	Total
การส่งออก	166,776.65	703,861.82	134,506.88	694,239.61	148,606.04	767,456.64	19.36	100.00	10.48	10.55
การนำเข้า	154,445.93	391,135.50	149,299.08	447,201.81	144,319.71	473,900.76	30.45	100.00	-3.34	5.97
ดุลการค้า	12,330.73	312,726.32	-14,792.19	247,037.80	4,286.33	293,556.87	-	-	128.98	18.83

ที่มา : กรมศุลกากร  
ประมวลผลโดย : สำนักงานส่งเสริมวิสาหกิจขนาดกลางและขนาดย่อม

• **รายการสินค้า**

สินค้าส่งออกที่สำคัญของไทยไปยังสหรัฐอเมริกา ตามสัดส่วนมูลค่าการส่งออก ได้แก่ พิกัด 84 เครื่องจักร คอมพิวเตอร์และอุปกรณ์ พิกัด 85 อุปกรณ์ไฟฟ้าและส่วนประกอบ และพิกัด 40 ยางและของทำด้วยยาง ตามลำดับ สำหรับ SMEs มีสัดส่วนมูลค่าการส่งออกในพิกัด 71 อัญมณี และเครื่องประดับสูงสุด คิดเป็นร้อยละ 17.94 ขยายตัวจากปี 2556 ร้อยละ 14.21 ตามมาด้วย พิกัด 84 เครื่องจักร คอมพิวเตอร์และอุปกรณ์ คิดเป็นสัดส่วนร้อยละ 8.16 ส่งออกขยายตัว ร้อยละ 39.38 และพิกัด 61 เครื่องแต่งกายถักแบบนิตหรือโครเชต์ คิดเป็นสัดส่วนร้อยละ 6.75 ขยายตัวจากปีก่อนร้อยละ 3.53 สำหรับสินค้าที่ SMEs ส่งออกไปยังสหรัฐอเมริกามีการส่งออก เพิ่มขึ้นในเกือบทุกสินค้า มีเพียงพิกัด 40 ยางและของทำด้วยยาง ที่มีการส่งออกหดตัวร้อยละ 17.77

ในภาพรวมของสินค้าที่นำเข้าจากสหรัฐอเมริกานั้น กลุ่มสินค้าที่มีสัดส่วนมูลค่านำเข้าสูงสุด คือ พิกัด 88 อากาศยานและส่วนประกอบ รองลงมา คือ พิกัด 85 อุปกรณ์ไฟฟ้าและส่วนประกอบ และพิกัด 84 เครื่องจักร คอมพิวเตอร์ และอุปกรณ์ สำหรับการนำเข้าของ SMEs พิกัด 71 อัญมณี และเครื่องประดับ มีสัดส่วนการนำเข้าของ SMEs สูงสุดร้อยละ 22.34 หดตัวลงจากปีก่อน ร้อยละ 29.48 รองลงมา คือ กลุ่มพิกัด 84 คิดเป็นสัดส่วนการนำเข้าของ SMEs ร้อยละ 15.01 ขยายตัวจากปี 2556 ร้อยละ 2.50 และพิกัด 85 คิดเป็นสัดส่วนการนำเข้าร้อยละ 7.63 ขยายตัว ร้อยละ 14.38 สำหรับสินค้าพิกัด 88 อากาศยานและส่วนประกอบ มีอัตราการนำเข้าขยายตัว สูงสุด ร้อยละ 455.87

๒๒ ตารางที่ 2.28 มูลค่าการส่งออกสินค้าไปสหรัฐอเมริกา จำแนกตามรายการพิกัดสินค้า 2 หลัก (หน่วย : ล้านบาท)

HS 2	2555		2556		2557		สัดส่วน ต่อทั้งหมด (2557, %)		Growth 57/56 (%)	
	SMEs	Total	SMEs	Total	SMEs	Total	SMEs	Total	SMEs	Total
71 อัญมณีและเครื่องประดับ	23,972.70	39,429.22	23,344.44	39,880.09	26,660.73	43,678.32	17.94	5.69	14.21	9.52
84 เครื่องจักร คอมพิวเตอร์และอุปกรณ์	10,613.45	153,907.07	8,695.94	164,253.23	12,120.62	187,954.07	8.16	24.49	39.38	14.43
61 เครื่องแต่งกายถักแบบเม็ดหรือแบบโครเชต์	8,577.19	20,376.97	9,694.94	21,602.89	10,036.75	22,750.64	6.75	2.96	3.53	5.31
85 อุปกรณ์ไฟฟ้า และส่วนประกอบ	7,742.06	143,553.36	7,534.16	145,542.77	9,530.41	167,212.73	6.41	21.79	26.50	14.89
16 ของปรุงแต่งจากเนื้อสัตว์ ปลา หรือสัตว์น้ำอื่นๆ	10,316.49	42,273.50	7,254.31	35,708.47	7,267.00	35,828.98	4.89	4.67	0.17	0.34
20 ของปรุงแต่งที่ทำจากพืชผัก ผลไม้ ถูกันต์	5,582.04	17,398.07	5,939.55	18,046.03	6,824.32	20,072.75	4.59	2.62	14.90	11.23
94 เฟอร์นิเจอร์	5,500.98	6,867.64	5,343.61	6,729.02	5,944.89	7,420.79	4.00	0.97	11.25	10.28
03 ปลา สัตว์น้ำจำพวกคริลล์ตาย	8,433.54	18,899.95	5,353.81	13,448.16	5,858.21	13,093.27	3.94	1.71	9.42	-2.64
40 ยางและของทำด้วยยาง	10,474.93	68,648.20	6,802.92	59,794.90	5,594.12	59,559.72	3.76	7.76	-17.77	-0.39
39 พลาสติกและของที่ทำด้วยพลาสติก	6,680.26	14,979.34	5,137.03	15,036.59	5,429.13	16,898.58	3.65	2.20	5.69	12.38
รวม 10 อันดับ	97,903.64	526,323.31	85,100.71	520,042.14	95,286.17	574,469.85	64.11	74.85	11.95	10.47
อื่นๆ	68,873.01	177,538.51	49,406.17	174,197.47	53,339.87	192,866.79	35.89	25.15	7.96	10.79
<b>รวม</b>	<b>166,776.65</b>	<b>703,861.82</b>	<b>134,506.88</b>	<b>694,239.61</b>	<b>148,606.04</b>	<b>767,456.64</b>	<b>100.00</b>	<b>100.00</b>	<b>10.48</b>	<b>10.55</b>

ที่มา : กรมศุลกากร  
ประมวลผลโดย : สำนักงานส่งเสริมวิสาหกิจขนาดกลางและขนาดย่อม

๓๑ ตารางที่ 2.29 มูลค่าการนำเข้าสินค้าจากสหรัฐอเมริกา จำแนกตามรายผลิตภัณฑ์สินค้า 2 หลัก (หน่วย : ล้านบาท)

HS 2	2555		2556		2557		สัดส่วน ต่อทั้งหมด (2557, %)		Growth 57/56 (%)	
	SMEs	Total	SMEs	Total	SMEs	Total	SMEs	Total	SMEs	Total
	71	21,085.12	23,030.48	45,719.70	46,871.59	32,241.38	33,806.25	22.34	7.13	-29.48
84	27,427.55	58,668.61	21,127.93	67,844.63	21,656.95	69,256.67	15.01	14.61	2.50	2.08
85	10,062.16	67,055.57	9,626.73	60,265.26	11,011.18	70,106.16	7.63	14.79	14.38	16.33
90	12,567.57	23,070.60	10,367.04	22,983.24	10,015.95	19,917.12	6.94	4.20	-8.67	-13.34
39	11,716.30	20,913.56	5,900.84	18,916.39	6,374.48	20,958.01	4.42	4.42	8.03	10.79
88	908.26	18,367.28	993.41	56,545.67	5,522.04	74,295.50	3.93	15.68	455.87	31.39
30	3,647.82	6,820.26	4,721.32	7,540.25	5,006.65	7,942.36	3.47	1.68	6.04	5.33
38	4,295.74	10,135.64	3,614.98	11,264.68	3,963.33	11,979.67	2.75	2.53	9.64	6.35
29	4,849.60	13,521.76	4,729.37	11,842.92	3,566.06	10,286.90	2.47	2.17	-24.60	-13.14
23	3,653.48	6,957.05	2,461.75	6,972.45	3,324.42	16,523.14	2.30	3.49	35.04	136.98
รวม 10 อันดับ	100,213.59	248,540.79	109,863.08	311,047.08	102,682.42	335,073.77	71.15	70.71	-6.54	7.72
อื่นๆ	54,232.34	142,594.71	39,436.00	136,154.73	41,637.29	138,826.99	28.85	29.29	5.58	1.96
<b>รวม</b>	<b>154,445.93</b>	<b>391,135.50</b>	<b>149,299.08</b>	<b>447,201.81</b>	<b>144,319.71</b>	<b>473,900.76</b>	<b>100.00</b>	<b>100.00</b>	<b>-3.34</b>	<b>5.97</b>

ที่มา : กรมศุลกากร  
ประมวลผลโดย : สำนักงานส่งเสริมวิสาหกิจขนาดกลางและขนาดย่อม