

# บทที่ 3

ตัวชี้วัดเชิงเศรษฐกิจของวิสาหกิจขนาดกลางและขนาดย่อม  
ปี 2557 และปี 2558



# บทที่ 3

## ตัวชี้วัดเชิงเศรษฐกิจของวิสาหกิจ ขนาดกลางและขนาดย่อม ปี 2557 และปี 2558

### 3.1 ดัชนีความเชื่อมั่นผู้ประกอบการภาคการค้าและบริการ ประจำปี 2557

ดัชนีความเชื่อมั่นผู้ประกอบการภาคการค้าและบริการ (Trade and Service Sentiment Index : TSSI) เป็นดัชนีที่สำนักงานส่งเสริมวิสาหกิจขนาดกลางและขนาดย่อมร่วมกับสำนักดัชนีเศรษฐกิจการค้า กระทรวงพาณิชย์ หอการค้าไทย และศูนย์พยากรณ์เศรษฐกิจและธุรกิจ มหาวิทยาลัยหอการค้าไทย จัดทำขึ้นเพื่อใช้เป็นเครื่องมือหรือตัวชี้วัดที่สะท้อนสภาวะการภาคการค้าและบริการของประเทศ ค่าดัชนีความเชื่อมั่นฯ แสดงถึงความรู้สึกของผู้ประกอบการที่มีต่อสภาวะการประกอบธุรกิจของตนในด้านต่างๆ เมื่อเทียบกับช่วงที่ผ่านมา

การแปลความหมายที่ได้ ค่าดัชนีที่ได้อาจมีค่า ต่ำกว่า 50, 50 หรือ สูงกว่า 50 ถ้า

TSSI < 50 แสดงว่าภาวะทางด้านธุรกิจแย่งลง

TSSI = 50 แสดงว่าภาวะทางด้านธุรกิจทรงตัว

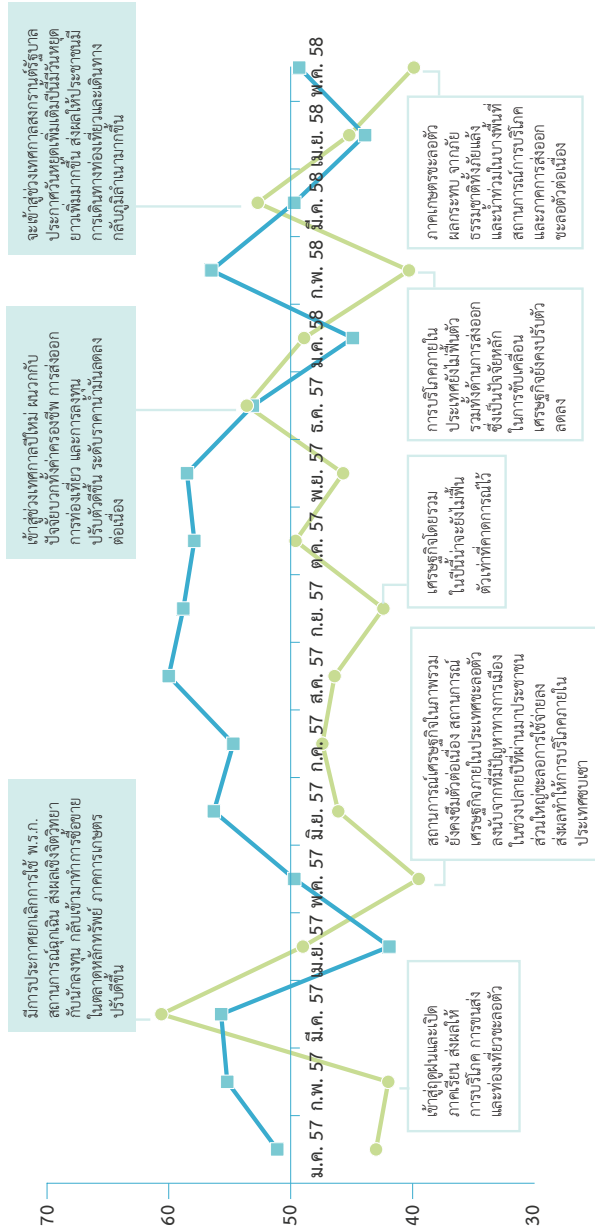
TSSI > 50 แสดงว่าภาวะทางด้านธุรกิจดีขึ้น

เมื่อพิจารณาดัชนีความเชื่อมั่นภาคการค้าและบริการของผู้ประกอบการวิสาหกิจขนาดกลางและขนาดย่อม ในปี 2557 พบว่า ค่าดัชนีความเชื่อมั่นในปัจจุบันอยู่ในระดับที่ต่ำกว่าค่าฐานที่ 50 แทบทุกเดือนจะมีเพียงค่าดัชนีความเชื่อมั่นในเดือนมีนาคมและธันวาคมเท่านั้นที่ค่าดัชนีความเชื่อมั่นอยู่ในระดับที่เกินกว่าค่าฐานที่ 50 ในขณะที่ค่าดัชนีความเชื่อมั่นคาดการณ์ 3 เดือนข้างหน้าอยู่ในระดับที่เกินกว่า 50 เป็นส่วนใหญ่ จะมีเพียงค่าดัชนีความเชื่อมั่นคาดการณ์ 3 เดือนข้างหน้าของเดือนเมษายนและพฤษภาคมเท่านั้น ที่ค่าดัชนีความเชื่อมั่นคาดการณ์ 3 เดือนข้างหน้าปรับตัวมาอยู่ในระดับที่ต่ำกว่า 50 แต่เมื่อพิจารณาค่าดัชนีความเชื่อมั่นในรายไตรมาสค่าดัชนีความเชื่อมั่นในปัจจุบันค่าดัชนีความเชื่อมั่นยังคงอยู่ในระดับที่ต่ำกว่าค่าฐานที่ 50 ในทุกไตรมาส โดยค่าดัชนีความเชื่อมั่นในปัจจุบันของปีนี้ปรับตัวลงมาอยู่ในระดับต่ำที่สุดในช่วงเดือนพฤษภาคมโดยมีค่าดัชนีความเชื่อมั่นอยู่ที่ระดับ 39.5

ดัชนีความเชื่อมั่นผู้ประกอบการภาคการค้าและบริการในปี 2558 มีแนวโน้มปรับตัวลดลงในช่วง 2 เดือนแรกของปี แต่ในเดือนมีนาคม 2558 กลับมาปรับตัวเพิ่มขึ้นอีกครั้ง และปรับตัวลดลงอีกในเดือนเมษายนและพฤษภาคม โดยผู้ประกอบการวิสาหกิจขนาดกลางและขนาดย่อมมีความเชื่อมั่นทั้งในปัจจุบันและคาดการณ์ 3 เดือนข้างหน้าปรับตัวในทิศทางที่ลดลงเมื่อเทียบกับเดือนก่อนหน้า ซึ่งการปรับตัวลดลงของค่าดัชนีความเชื่อมั่นในปัจจุบันเป็นผลมาจากการปรับตัวลดลงของค่าดัชนีความเชื่อมั่นองค์กรปกครองส่วนท้องถิ่น ต้นทุน และกำไรเป็นหลัก ยกเว้นด้านการลงทุนและการจ้างงานที่ปรับตัวเพิ่มขึ้น โดยสาขาธุรกิจที่มีการปรับตัวลดลง อาทิ คำสั่งสินค้าอุปโภคบริโภค คำปลีกสถานีบริการน้ำมัน และการขนส่ง เป็นต้น สาเหตุที่ทำให้ความเชื่อมั่นในเดือนพฤษภาคม 2557 ลดลง เนื่องจากภาคการเกษตรของประเทศได้รับผลกระทบจากความต้องการสินค้าเกษตรทั้งในประเทศและต่างประเทศที่ชะลอลดลงเป็นระยะเวลานานผนวกกับได้รับผลกระทบจากภัยธรรมชาติทั้งสถานการณ์ภัยแล้งและน้ำท่วมในบางพื้นที่ ส่งผลทำให้รายได้เกษตรกรปรับตัวลดลง โดยในเดือนพฤษภาคม เกษตรกรมีรายได้หดตัวลงร้อยละ 11.2 เมื่อเทียบกับช่วงเดียวกันของปีก่อน ซึ่งเป็นผลจากการปรับตัวลดลงของทั้งราคาและปริมาณผลผลิตสินค้าเกษตร โดยดัชนีราคาสินค้าเกษตรสำคัญในเดือนนี้ปรับตัวลดลงร้อยละ 5.2 เมื่อเทียบกับช่วงเดียวกันของปีก่อน ซึ่งเป็นการปรับตัวลดลงของดัชนีราคาสินค้าเกษตรต่อเนื่องเป็นเดือนที่ 16 ติดต่อกันนับตั้งแต่เดือนกุมภาพันธ์ 2557 ในส่วนของดัชนีผลผลิตสินค้าเกษตรสำคัญปรับตัวลดลงร้อยละ 6.3 เมื่อเทียบกับช่วงเดียวกันของปีก่อน ซึ่งเป็นการปรับตัวลดลงติดต่อกันเป็นเดือนที่ 4 นับจากเดือนกุมภาพันธ์ 2558 การที่เกษตรกรมีรายได้ลดลงส่งผลให้การบริโภคภายในประเทศฟื้นตัวได้ช้า เนื่องจากเกษตรกรถือเป็นกำลังซื้อหลักของประเทศจากการที่ประเทศไทยมีประชากรที่อยู่ในภาคการเกษตรเป็นจำนวนมาก และจากสถานการณ์ดังกล่าวยังส่งผลให้เกษตรกรมีภาระหนี้ที่เพิ่มสูงขึ้น ส่งผลทำให้มีความระมัดระวังในการใช้จ่ายมากกว่าปกติ ซึ่งสอดคล้องกับดัชนีความเชื่อมั่นผู้บริโภคที่ปรับตัวลดลงต่อเนื่องเป็นเดือนที่ 5 และค่าดัชนีอยู่ในระดับต่ำสุดในรอบ 11 เดือน นับตั้งแต่เดือนกรกฎาคม 2557 โดยค่าดัชนีอยู่ที่ระดับ 75.6 ลดลงจากเดือนเมษายนที่ค่าดัชนีอยู่ที่ระดับ 76.6 ในส่วนของการลงทุนในตลาดหลักทรัพย์ในเดือนนี้ปรับตัวลดลง 30.7 จุด โดยปรับตัวลดลงจาก 1,526.74 จุด ณ สิ้นเดือนเมษายน มาอยู่ที่ระดับ 1,496.1 จุด ณ สิ้นเดือนพฤษภาคม สำหรับภาคการส่งออกยังคงได้รับผลกระทบจากภาวะเศรษฐกิจโลกและเศรษฐกิจของประเทศคู่ค้าที่ยังชะลอลดต่อเนื่อง โดยมูลค่าการส่งออกเดือนพฤษภาคมอยู่ที่ระดับ 18,428.8 ล้านดอลลาร์สหรัฐ ลดลงร้อยละ 5.0 จากช่วงเดียวกันของปีก่อน ถือเป็นปรับตัวลดลงของมูลค่าการส่งออกต่อเนื่องเป็นเดือนที่ 5 ส่งผลให้มูลค่าการส่งออกในช่วง 5 เดือนแรกของปี 2558 ปรับตัวลดลงร้อยละ 4.2 อีกทั้งในเดือนนี้ต้นทุน

เชื้อเพลิงปรับตัวเพิ่มขึ้น โดยราคาน้ำมันขายปลีกเบนซิน 95 และดีเซลในเดือนพฤษภาคมปรับเพิ่มขึ้น 0.7 และ 0.5 บาทต่อลิตรตามลำดับ ซึ่งปัจจัยดังกล่าวส่งผลทำให้ค่าดัชนีความเชื่อมั่นในปัจจุบันของเดือนนี้ปรับตัวลดลง ส่วนสาเหตุที่ทำให้ค่าดัชนีความเชื่อมั่นคาดการณ์ 3 เดือนข้างหน้าปรับตัวเพิ่มขึ้นเนื่องจากผู้ประกอบการมองว่าในช่วงระยะเวลาดังกล่าวหน่วยงานภาครัฐจะเร่งเบิกจ่ายงบประมาณในโครงการต่างๆ ได้เพิ่มมากขึ้น ซึ่งจะมีส่วนช่วยให้มีเม็ดเงินเข้ามากระตุ้นเศรษฐกิจเพิ่มมากขึ้น รวมถึงสถานการณ์ด้านการท่องเที่ยวที่ปรับตัวดีขึ้นมากถือเป็นความหวังสำคัญของทั้งภาคธุรกิจและเศรษฐกิจไทย โดยจำนวนนักท่องเที่ยวต่างชาติเดินทางเข้ามาในประเทศไทยในช่วง 5 เดือนแรก มีจำนวนประมาณ 12.5 คน เพิ่มขึ้นจากช่วงเดียวกันของปีก่อนร้อยละ 24.7 ก่อให้เกิดรายได้ประมาณ 5.93 แสนล้านบาท เพิ่มขึ้นจากช่วงเดียวกันของปีที่ผ่านมาร้อยละ 25.1 และจำนวนนักท่องเที่ยวยังมีแนวโน้มการขยายตัวต่อเนื่องเนื่องจากสถานการณ์การเมืองในประเทศที่มีเสถียรภาพ รวมถึงการขยายตัวของนักท่องเที่ยวจีนและการปรับตัวที่ดีขึ้นของนักท่องเที่ยวยุโรปมีผลทำให้นักท่องเที่ยวเติบโตต่อเนื่อง ซึ่งจะเป็นผลดีต่อธุรกิจภาคบริการและการท่องเที่ยวและธุรกิจเกี่ยวเนื่อง ผสมกับค่าเงินบาทที่ปรับตัวอ่อนค่าลง ย่อมส่งผลให้ค่าใช้จ่ายในการท่องเที่ยวของนักท่องเที่ยวต่างชาติถูกลงรวมทั้งส่งผลดีต่อการส่งออกด้วยเช่นกัน สำหรับต้นทุนค่าไฟฟ้าฐาน (ft) ในเดือนพฤษภาคม - สิงหาคม มีการปรับลดลงจากช่วงก่อนหน้า 9.4 สตางค์ต่อหน่วย ซึ่งปัจจัยเหล่านี้ส่งผลให้ผู้ประกอบการมีความเชื่อมั่นคาดการณ์ 3 เดือนข้างหน้าในเดือนนี้มีการปรับตัวในทิศทางที่เพิ่มขึ้น โดยในเดือนนี้ค่าดัชนีความเชื่อมั่นแยกพิจารณาในแต่ละองค์ประกอบทั้งในปัจจุบันและคาดการณ์ 3 เดือนข้างหน้าอยู่ในระดับที่ไม่ตึง เนื่องจากค่าดัชนีความเชื่อมั่นแต่ละองค์ประกอบต่ำกว่าค่าฐานที่ 50 เป็นส่วนใหญ่ โดยมีเพียงองค์ประกอบด้านการจ้างงานและการลงทุนทั้งในปัจจุบันและคาดการณ์ 3 เดือนข้างหน้าเท่านั้น ที่มีค่าดัชนีที่เกินกว่าค่าฐานที่ 50

ภาพที่ 3.1 ดัชนีความเชื่อมั่นผู้ประกอบการภาคการค้าและบริการปี 2557 - พฤษภาคม 2558



	ม.ค. 57	ก.พ. 57	มี.ค. 57	เม.ย. 57	พ.ค. 57	มิ.ย. 57	ก.ค. 57	ส.ค. 57	ก.ย. 57	ต.ค. 57	พ.ย. 57	ธ.ค. 57	ก.พ. 58	มี.ค. 58	เม.ย. 58	พ.ค. 58	
<b>TSSI เดือนปัจจุบัน</b>	43.0	42.0	60.6	49.0	41.9	49.7	39.5	46.4	42.4	49.6	45.7	48.9	40.3	52.7	45.2	39.9	
<b>ภาคการณ 3 เดือน</b>	51.1	55.2	55.7	41.9	49.7	56.3	54.7	60.0	58.8	57.9	58.5	53.1	44.9	56.5	49.7	43.9	49.3

ที่มา : สำนักงานส่งเสริมวิสาหกิจขนาดกลางและขนาดย่อม

**องค์ประกอบของปัจจัยกำหนดค่าดัชนีในปัจจุบัน** ได้แก่ ด้านยอดจำหน่าย การจ้างงาน ต้นทุน การลงทุน และกำไร ซึ่งเป็นองค์ประกอบที่นำมาใช้ในการคำนวณดัชนีความเชื่อมั่นภาคการค้าและบริการ พบว่า

- ดัชนีความเชื่อมั่นด้านยอดจำหน่ายและกำไรมีการเคลื่อนไหวของค่าดัชนีในระดับและทิศทางที่สอดคล้องกัน อย่างไรก็ตามผู้ประกอบการมีความเชื่อมั่นในด้านยอดจำหน่ายและกำไรในระดับที่ไม่ดีนัก เนื่องจากค่าดัชนีอยู่ในระดับที่ต่ำกว่าค่าฐานที่ 50 ได้ถึง 14 ใน 17 เดือน จะมีเพียงเดือนมีนาคม 2557 ธันวาคม 2557 และมีนาคม 2558 เท่านั้นที่ค่าดัชนีอยู่ในระดับสูงเกินกว่าค่าฐานที่ 50

- องค์ประกอบด้านการจ้างงาน และการลงทุนค่าดัชนีความเชื่อมั่นมีการเคลื่อนไหวในระดับที่มีเสถียรภาพ โดยมีค่าดัชนีความเชื่อมั่นอยู่ในระดับที่ใกล้เคียงกับค่าฐานที่ 50 โดยตลอด

- ในขณะที่ดัชนีความเชื่อมั่นด้านต้นทุน เป็นเพียงองค์ประกอบเดียวที่มีการเคลื่อนไหวอยู่ในระดับที่ต่ำกว่าค่าฐานโดยตลอด

พิจารณาแล้วพบว่า ดัชนีความเชื่อมั่นที่มีอิทธิพลต่อการกำหนดค่าดัชนีความเชื่อมั่นในภาพรวม ได้แก่ ความเชื่อมั่นในองค์ประกอบด้านยอดจำหน่ายและกำไรเป็นหลัก

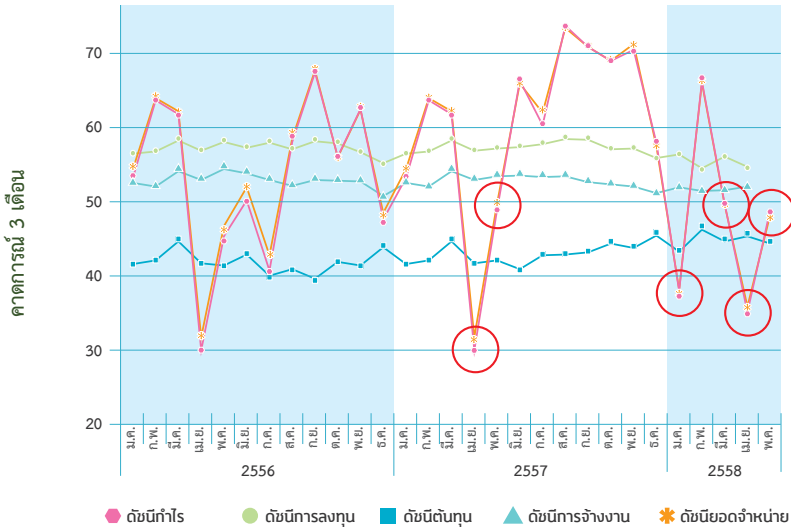
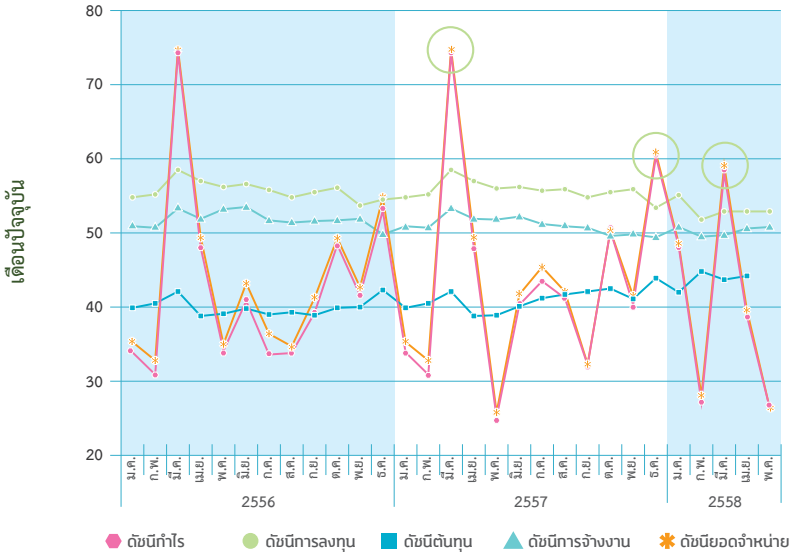
**องค์ประกอบของปัจจัยกำหนดค่าดัชนีคาดการณ์ 3 เดือนข้างหน้า** จะมีการเคลื่อนไหวของค่าดัชนีความเชื่อมั่นในทิศทางที่ไม่แตกต่างจากค่าดัชนีความเชื่อมั่นในปัจจุบันมากนัก

- ค่าดัชนีความเชื่อมั่นด้านยอดจำหน่ายและกำไรจะเป็นองค์ประกอบที่มีอิทธิพลต่อการเคลื่อนไหวของค่าดัชนีความเชื่อมั่นคาดการณ์ 3 เดือนข้างหน้าในระดับสูงเช่นเดียวกับค่าดัชนีความเชื่อมั่นในปัจจุบัน โดยผู้ประกอบการมีความเชื่อมั่นในองค์ประกอบด้านยอดจำหน่ายและกำไรในระดับที่เกินกว่าค่าฐานที่ 50 เป็นส่วนใหญ่ โดยค่าดัชนีความเชื่อมั่นในองค์ประกอบด้านยอดจำหน่ายและกำไร อยู่ในระดับที่ต่ำกว่าค่าฐานที่ 50 ในเดือนเมษายน - พฤษภาคม 2557 มกราคม 2558 และมีนาคม - พฤษภาคม 2558

- ค่าดัชนีความเชื่อมั่นด้านการจ้างงานและการลงทุนค่าดัชนีความเชื่อมั่นการเคลื่อนไหวอย่างมีเสถียรภาพในระดับที่ใกล้เคียงกับค่าฐานอย่างต่อเนื่องโดยตลอด

- องค์ประกอบด้านต้นทุนที่ค่าดัชนีความเชื่อมั่นคาดการณ์ 3 เดือนข้างหน้ามีค่าดัชนีความเชื่อมั่นอยู่ในระดับที่ต่ำกว่า 50 โดยตลอด

ภาพที่ 3.2 ดัชนีความเชื่อมั่นผู้ประกอบการของวิสาหกิจขนาดกลางและขนาดย่อม แยกตามองค์ประกอบของปัจจัยกำหนดค่าดัชนี



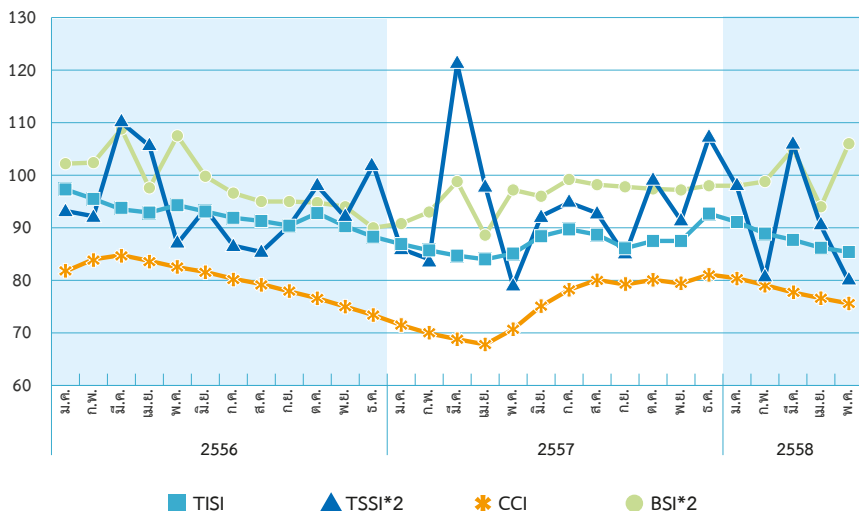
ที่มา : สำนักงานส่งเสริมวิสาหกิจขนาดกลางและขนาดย่อม

## การเปรียบเทียบดัชนีความเชื่อมั่นในส่วนต่างๆ โดยปรับให้เป็นฐานเดียวกัน ปี 2557

การพิจารณาเปรียบเทียบการเคลื่อนไหวของค่าดัชนีความเชื่อมั่นที่ดำเนินการจัดทำโดยหน่วยงานต่างๆ ในปี 2557 ทั้งในส่วนของดัชนีความเชื่อมั่นผู้ประกอบการภาคการค้าและบริการ (Trade and Service Sentiment Index : TSSI) ที่ดำเนินการจัดทำโดยสำนักงานส่งเสริมวิสาหกิจขนาดกลางและขนาดย่อม ดัชนีความเชื่อมั่นภาคอุตสาหกรรม (Thai Industries Sentiment Index : TISI) ที่ดำเนินการจัดทำโดยสภาอุตสาหกรรมแห่งประเทศไทย ดัชนีความเชื่อมั่นทางธุรกิจ (Business Sentiment Index) ที่ดำเนินการจัดทำโดยธนาคารแห่งประเทศไทย และดัชนีความเชื่อมั่นผู้บริโภค (Consumer Confidence Index : CCI) ที่ดำเนินการจัดทำโดยศูนย์พยากรณ์เศรษฐกิจและธุรกิจ มหาวิทยาลัยหอการค้าไทย โดยเมื่อนำมาพิจารณาร่วมกันโดยการปรับฐานของดัชนีให้เป็นฐานเดียวกัน (ค่าฐาน = 100) การเคลื่อนไหวของค่าดัชนีความเชื่อมั่นทั้ง 4 ดัชนีดังกล่าว มีดังต่อไปนี้

**ภาพที่ 3.3 การเปรียบเทียบดัชนีความเชื่อมั่น 4 ภาคธุรกิจ (ค่าฐาน = 100)**

การเปรียบเทียบดัชนีความเชื่อมั่น 4 ภาคธุรกิจ



หมายเหตุ : ค่าดัชนี TSSI และ BSI ได้ทำการคำนวณปรับฐาน 100



**ค่าดัชนีความเชื่อมั่นผู้ประกอบการภาคการค้าและบริการ (TSSI)** ค่าดัชนีความเชื่อมั่นปรับตัวในลักษณะที่ค่อนข้างผันผวน โดยค่าดัชนีความเชื่อมั่นปรับตัวเพิ่มขึ้นในเดือนตุลาคม และค่าดัชนีความเชื่อมั่นกลับมามีปรับตัวในทิศทางที่ลดลงพฤศจิกายน และค่าดัชนีความเชื่อมั่นกลับมามีปรับตัวเพิ่มขึ้นอีกครั้งในเดือนธันวาคม โดยค่าดัชนีความเชื่อมั่นในปัจจุบันอยู่ในระดับที่ต่ำกว่าค่าฐานที่ 50 ในเดือนตุลาคมและพฤศจิกายน และค่าดัชนีความเชื่อมั่นกลับมามีอยู่ในระดับที่เกินกว่าค่าฐานที่ 50 ในเดือนธันวาคม ในขณะที่ค่าดัชนีความเชื่อมั่นคาดการณ์ 3 เดือนข้างหน้าค่าดัชนีความเชื่อมั่นอยู่ในระดับที่เกินกว่าค่าฐานที่ 50 โดยตลอดในไตรมาสนี้ โดยองค์ประกอบที่มีอิทธิพลต่อการเคลื่อนไหวของค่าดัชนีความเชื่อมั่นในไตรมาสนี้ ได้แก่ ความเชื่อมั่นในองค์ประกอบด้านยอดจำหน่ายและกำไรเป็นหลัก ในขณะที่องค์ประกอบที่ผู้ประกอบการมีความกังวลสูงสุด ได้แก่ องค์ประกอบด้านต้นทุนทั้งในปัจจุบันและคาดการณ์ 3 เดือนข้างหน้า ค่าดัชนีอยู่ในระดับที่ต่ำกว่าค่าฐานและอยู่ในระดับต่ำเมื่อเทียบกับค่าดัชนีความเชื่อมั่นในองค์ประกอบอื่นๆ โดยในเดือนพฤษภาคมดัชนีความเชื่อมั่น TSSI ปรับตัวลดลงจากองค์ประกอบด้านกำไร ต้นทุน และยอดจำหน่าย เนื่องจากภาคการเกษตรของประเทศได้รับผลกระทบจากความต้องการสินค้าเกษตรทั้งในประเทศและต่างประเทศที่ชะลอลงเป็นระยะเวลานาน ผนวกกับได้รับผลกระทบจากภัยธรรมชาติทั้งสถานการณ์ภัยแล้งและน้ำท่วมในบางพื้นที่ ส่งผลทำให้รายได้เกษตรกรปรับตัวลดลง สถานการณ์ด้านการบริโภคในประเทศยังคงซบเซาต่อเนื่อง สำหรับภาคการส่งออกยังคงได้รับผลกระทบจากภาวะเศรษฐกิจโลกและเศรษฐกิจของประเทศคู่ค้าที่ยังชะลอลงต่อเนื่อง

**ค่าดัชนีความเชื่อมั่นภาคอุตสาหกรรม (TISI)** ค่าดัชนีความเชื่อมั่นปรับตัวในทิศทางที่เพิ่มขึ้นโดยตลอดในไตรมาสนี้ อย่างไรก็ตามค่าดัชนีความเชื่อมั่นในปัจจุบันเคลื่อนไหวอยู่ในระดับที่ต่ำกว่าค่าฐานที่ 100 โดยตลอดในไตรมาสนี้ ในขณะที่ค่าดัชนีความเชื่อมั่นคาดการณ์ 3 เดือนข้างหน้าอยู่ในระดับที่เกินกว่าค่าฐานที่ 100 โดยตลอดในไตรมาสนี้ ซึ่งองค์ประกอบที่มีอิทธิพลต่อการเคลื่อนไหวของค่าดัชนีความเชื่อมั่นในไตรมาสนี้ ได้แก่ ความเชื่อมั่นในองค์ประกอบด้านยอดคำสั่งซื้อโดยรวม ยอดขายโดยรวม ปริมาณการผลิต ต้นทุนการประกอบการ และผลการประกอบการเป็นหลัก โดยองค์ประกอบที่ผู้ประกอบการมีความกังวลในระดับสูง ได้แก่ ความเชื่อมั่นในองค์ประกอบด้านยอดคำสั่งซื้อและยอดขายในประเทศ และผลการประกอบการในปัจจุบันที่ค่าดัชนีความเชื่อมั่นอยู่ในระดับที่ต่ำกว่าค่าฐานค่อนข้างมาก โดยในเดือนพฤษภาคมดัชนี TISI ปรับตัวลดลง จากองค์ประกอบด้านยอดคำสั่งซื้อโดยรวม ยอดขายโดยรวม ปริมาณการผลิตและผลประกอบการ ปัจจัยลบส่งผลต่อความเชื่อมั่น ได้แก่ ความกังวลต่อการฟื้นตัวของ

เศรษฐกิจโลก ประกอบกับปัญหาภัยแล้งที่กระทบต่อกำลังซื้อของผู้บริโภคในประเทศ โดยเฉพาะภาคเกษตร ประกอบกับการแข่งขันและต้นทุนการผลิตที่สูงขึ้น รวมทั้งความกังวลต่อการที่สหภาพยุโรป (EU) ให้ใบเหลืองไทย กรณีการแก้ไขปัญหาการทำประมงผิดกฎหมาย (IUU) ซึ่งส่งผลกระทบต่อ การส่งออกสินค้าประมงและอาหารทะเลกระป๋องและแปรรูป

**ค่าดัชนีความเชื่อมั่นผู้บริโภค (CCI)** ค่าดัชนีความเชื่อมั่นปรับตัวในลักษณะที่ค่อนข้างผันผวนโดยค่าดัชนีความเชื่อมั่นปรับตัวเพิ่มขึ้นในเดือนตุลาคม และค่าดัชนีความเชื่อมั่นกลับมาปรับตัวในทิศทางที่ลดลงพฤศจิกายน และค่าดัชนีความเชื่อมั่นกลับมาปรับตัวเพิ่มขึ้นอีกครั้งในเดือนธันวาคม ซึ่งการเคลื่อนไหวของค่าดัชนีความเชื่อมั่นเป็นผลมาจากการปรับตัวเพิ่มขึ้นและลดลงของความเชื่อมั่นเกี่ยวกับเศรษฐกิจโดยรวม ความเชื่อมั่นเกี่ยวกับโอกาสในการหางาน และความเชื่อมั่นเกี่ยวกับรายได้ในอนาคตในทิศทางเดียวกันกับค่าดัชนีความเชื่อมั่นผู้บริโภคในภาพรวมทุกเดือนในไตรมาสนี้ โดยในเดือนพฤษภาคม ดัชนี CCI ปรับตัวลดลง เนื่องจากผู้บริโภคมีความกังวลต่อความไม่แน่นอนของการฟื้นตัวของเศรษฐกิจไทย ราคาพืชผลทางการเกษตร โดยเฉพาะข้าวและยางพาราที่ทรงตัวอยู่ในระดับต่ำ ภาวะภัยแล้งที่ส่งผลกระทบต่อภาคการเกษตร ตลอดจนการส่งออกที่ยังหดตัวลง ทำให้กำลังซื้อโดยรวมทั่วประเทศยังปรับตัวเพิ่มขึ้นไม่มากนัก

**ค่าดัชนีความเชื่อมั่นภาคธุรกิจ (BSI)** ค่าดัชนีความเชื่อมั่นปรับตัวในทิศทางที่ลดลงในเดือนตุลาคมและพฤศจิกายน และค่าดัชนีความเชื่อมั่นกลับมาปรับตัวในทิศทางที่เพิ่มขึ้นในเดือนธันวาคม โดยผู้ประกอบการมีความเชื่อมั่นในปัจจุบันอยู่ในระดับที่ไม่ดีนัก เนื่องจากค่าดัชนีความเชื่อมั่นอยู่ในระดับที่ต่ำกว่าค่าฐานที่ 50 โดยตลอดในไตรมาสนี้ และมีความเชื่อมั่นแยกพิจารณาในแต่ละองค์ประกอบอยู่ในระดับที่ต่ำกว่าค่าฐานที่ 50 เป็นส่วนใหญ่ ขณะที่มีความเชื่อมั่นภาคธุรกิจคาดการณ์ 3 เดือนข้างหน้าอยู่ในระดับที่เกินกว่าค่าฐานที่ 50 โดยตลอดในไตรมาสนี้ และมีความเชื่อมั่นในแต่ละองค์ประกอบคาดการณ์ 3 เดือนข้างหน้าแทบทุกองค์ประกอบอยู่ในระดับที่เกินกว่าค่าฐานที่ 50 จะมีเพียงความเชื่อมั่นในองค์ประกอบด้านต้นทุนคาดการณ์ 3 เดือนข้างหน้าเท่านั้นที่ค่าดัชนีอยู่ในระดับที่ต่ำกว่าค่าฐานที่ 50 โดยในเดือนพฤษภาคม ดัชนี BSI เพิ่มขึ้นจากเดือนก่อน จากดัชนีความเชื่อมั่นด้านต้นทุน การจ้างงาน การผลิตและผลประกอบการเพิ่มขึ้น เนื่องจากวันทำการในเดือนนี้เพิ่มขึ้นเมื่อเทียบกับเดือนก่อนที่มีวันหยุดยาวในช่วงเทศกาลสงกรานต์ ส่งผลให้องค์ประกอบย่อยด้านการผลิตปรับเพิ่มขึ้นมาก

## ปัจจัยที่ส่งผลกระทบต่อกิจการในปี 2557

ในส่วนของปัจจัยต่างๆ ที่ส่งผลกระทบต่อกิจการในการดำเนินการสำรวจดัชนีเชื่อมั่นภาคการค้าและบริการในช่วงปี 2557 โดยเมื่อพิจารณาคะแนนของปัจจัยที่ส่งผลกระทบต่อผู้ประกอบการวิสาหกิจขนาดกลางและขนาดย่อมภาคการค้าและบริการในปี 2557 (ตารางที่ 3.1) ทั้งในปัจจุบันและคาดการณ์ 3 เดือนข้างหน้าในปี 2557 ผู้ประกอบการส่วนใหญ่มองว่าปัจจัยที่ส่งผลกระทบต่อกิจการในระดับสูงที่สุด ได้แก่ ผลกระทบจากการแข่งขันในตลาด รองลงมาได้แก่ผลกระทบจากภาวะเศรษฐกิจของประเทศและอำนาจซื้อของประชาชน ผลกระทบจากการหดตัวของความต้องการสินค้าและบริการ และผลกระทบจากระดับราคาวัตถุดิบ/น้ำมันและค่าขนส่ง ในส่วนของมาตรการกระตุ้นเศรษฐกิจของภาครัฐผู้ประกอบการมองว่าส่งผลกระทบต่อกิจการในระดับที่ไม่มากนักและส่งผลกระทบในระดับที่เพิ่มขึ้นเมื่อเทียบกับปีที่ผ่านมา และในส่วนของผลกระทบจากมาตรการปรับขึ้นค่าแรงขั้นต่ำ 300 บาท และผลกระทบจากการแข็งค่าและความผันผวนของค่าเงินบาทผู้ประกอบการมองว่าส่งผลกระทบต่อกิจการในระดับที่ไม่มากนักและส่งผลกระทบในระดับที่เพิ่มขึ้นเมื่อเทียบกับปีที่ผ่านมา และในส่วนของผลกระทบจากสถานการณ์ภัยแล้งต่อกิจการผู้ประกอบการมองว่าส่งผลกระทบต่อกิจการในระดับที่ไม่มากนัก

เมื่อพิจารณาในส่วนของปัจจัยที่ส่งผลกระทบต่อกิจการในช่วงปี 2557 เทียบกับปัจจัยที่ส่งผลกระทบต่อกิจการในช่วงปี 2556 จะมีลักษณะที่ค่อนข้างคล้ายคลึงกัน กล่าวคือผู้ประกอบการจะมีความกังวลในส่วนของ การแข่งขันในตลาด ภาวะเศรษฐกิจของประเทศ กำลังซื้อของผู้บริโภค รวมถึงสถานการณ์ด้านต้นทุนการประกอบการเป็นหลัก ซึ่งจากความกังวลของผู้ประกอบการต่อปัจจัยต่างๆ ข้างต้นหน่วยงานที่เกี่ยวข้องควรเข้ามาช่วยเหลือในด้านของการออกมาตรการกระตุ้นเศรษฐกิจภายในประเทศในรูปแบบต่างๆ ให้เกิดผลเป็นรูปธรรม โดยเฉพาะอย่างยิ่งการออกมาตรการกระตุ้นให้เกิดการใช้จ่ายเพื่อการบริโภคภายในประเทศเพิ่มมากขึ้นเนื่องจากสถานการณ์ด้านการบริโภคภายในประเทศในปีนี้มีลักษณะการซิมตัวต่อต่อเนื่อง รวมถึงการอัดฉีดเม็ดเงินในโครงการลงทุนขนาดใหญ่ของภาครัฐเพื่อให้เกิดการจ้างงาน ซึ่งจะมีส่วนในการช่วยกระตุ้นการบริโภคภายในประเทศเพิ่มมากขึ้นได้อีกทางหนึ่ง ดูแลสถานการณ์ด้านต้นทุนอย่าให้ความผันผวนมากนัก รวมถึงเข้ามาดูแลความเป็นธรรมด้านการแข่งขันในการประกอบการธุรกิจต่างๆ เพิ่มมากขึ้น

**ตารางที่ 3.1 ปัจจัยที่ส่งผลกระทบต่อกลุ่มตัวอย่างเฉลี่ยตลอดทั้งปี 2557**

ปัจจัยที่มีผลกระทบ	คะแนนปัจจัยในปัจจุบัน	คะแนนปัจจัยคาดการณ์ 3 เดือนข้างหน้า
1. ผลกระทบจากระดับราคาสินค้าวัตถุดิบ/น้ำมันและค่าขนส่ง	1.8	1.9
2. ผลกระทบจากภาวะเศรษฐกิจในประเทศและอำนาจซื้อของประชาชน	2.2	2.0
3. ผลกระทบจากการแข่งขันในตลาด	2.8	2.8
4. ผลกระทบจากการหดตัวของความต้องการสินค้าและบริการ	2.1	1.9
5. ผลกระทบจากมาตรการปรับขึ้นค่าแรงขั้นต่ำ 300 บาทต่อกิจการ	0.8	0.8
6. ผลกระทบจากมาตรการกระตุ้นเศรษฐกิจในด้านต่างๆ ของรัฐบาลต่อกิจการ	1.0	1.0
7. ผลกระทบจากการแข็งค่า และความผันผวนของค่าเงินบาท	0.5	0.5
8. ผลกระทบจากสถานการณ์ภัยแล้งต่อกิจการท่าน	0.2	0.3

หมายเหตุ : คะแนนเฉลี่ยปัจจัยที่มีผลกระทบต่อกิจการทั้งในปัจจุบันและคาดการณ์ 3 เดือนข้างหน้า (เดือนมกราคม - ธันวาคม 2557)

ผลกระทบจากสถานการณ์ภัยแล้งเป็นคะแนนเฉลี่ยเดือนพฤศจิกายน - ธันวาคม 2557

ที่มา : สำนักงานส่งเสริมวิสาหกิจขนาดกลางและขนาดย่อม

กล่าวโดยสรุปสำหรับดัชนีความเชื่อมั่นภาคการค้าและบริการ (TSSI) ในช่วงปี 2557 ค่าดัชนีความเชื่อมั่นอยู่ในระดับต่ำอย่างต่อเนื่อง โดยค่าดัชนีความเชื่อมั่นในปัจจุบันปี 2557 อยู่ในระดับที่ต่ำกว่าค่าฐานที่ 50 ถึง 10 ใน 12 เดือน โดยในปี 2557 มีทั้งปัจจัยบวกและปัจจัยลบในด้านต่างๆ เข้ามากระทบต่อความเชื่อมั่นค่อนข้างมาก โดยในส่วนของ

- **ปัจจัยบวก** ได้แก่ ค่าเงินบาทปรับตัวอ่อนค่าลงอย่างมากเมื่อเทียบกับในช่วงปลายปีที่ผ่านมาส่งผลกระทบต่อระดับราคาสินค้าส่งออกและการท่องเที่ยว เนื่องจากสินค้าไทยจะมีราคาถูกลงในสายตาของชาวต่างชาติ โดยในช่วงสิ้นไตรมาสที่ 4/2557 ค่าเงินบาทอยู่ที่ 32.9 บาทต่อดอลลาร์สหรัฐฯ อ่อนค่าลงจากระดับ 31.7 บาทต่อดอลลาร์สหรัฐฯ ในช่วงสิ้นปีที่ผ่านมา ด้านการลงทุนในตลาดหลักทรัพย์ปี 2557 ค่อนข้างคึกคัก โดยค่าดัชนีตลาดหลักทรัพย์ในช่วงสิ้นปี 2557 อยู่ที่ระดับ 1,497.7 ปรับตัวเพิ่มขึ้น 196.0 จุด เมื่อเทียบกับในช่วงสิ้นปีที่ผ่านมา ในส่วนของระดับราคาขายปลีกน้ำมันเบนซิน 95 และดีเซลปรับตัวลดลง 11.0 และ 3.1 บาทต่อลิตรตามลำดับ เมื่อเทียบกับระดับราคาน้ำมันเบนซิน 95 และน้ำมันดีเซลในช่วงปลายปีที่ที่ผ่านมา

- ปัจจัยลบ** ได้แก่ สถานการณ์ทางเศรษฐกิจตลอดทั้งปี 2557 มีแนวโน้มชะลอตัวลงอย่างชัดเจนโดยสำนักงานคณะกรรมการพัฒนาการเศรษฐกิจและสังคมแห่งชาติ (สศช.) เปิดเผยถึงภาวะเศรษฐกิจไทยในไตรมาส 3/2557 ขยายตัวร้อยละ 0.6 คาดทั้งปีขยายตัวเพียงร้อยละ 1.0 ปรับลดลงจากประมาณการครั้งก่อนที่คาดการณ์ว่าจะขยายตัวร้อยละ 1.5 - 2.0 (18 สิงหาคม 2557) ส่งผลให้เศรษฐกิจไทย 3 ไตรมาสแรกขยายตัวเพียงร้อยละ 0.2 ด้านการบริโภคภาคเอกชนตลอดทั้งปี 2557 ชะลอตัวลงพิจารณาจากดัชนีอุปโภคบริโภคภาคเอกชนชะลอตัวลงร้อยละ 0.7 เมื่อเทียบกับปีที่ผ่านมา ด้านการลงทุนภาคเอกชนพิจารณาจากดัชนีการลงทุนภาคเอกชนตลอดทั้งปี 2557 ชะลอตัวลงร้อยละ 4.1 เมื่อเทียบกับปีที่ผ่านมา ด้านการท่องเที่ยวจำนวนนักท่องเที่ยวต่างชาติตลอดทั้งปีปรับตัวลดลงร้อยละ 6.7 โดยจำนวนนักท่องเที่ยวปรับตัวลดลงอย่างต่อเนื่องในช่วง 3 ไตรมาสแรก และเริ่มมีสัญญาณการปรับตัวดีขึ้นในช่วงไตรมาสที่ 4 โดยมีจำนวนนักท่องเที่ยวต่างชาติที่เดินทางเข้ามาในประเทศไทยจำนวน 7.5 ล้านคน เพิ่มขึ้นร้อยละ 6.7 เมื่อเทียบกับปีที่ผ่านมา และถือเป็นไตรมาสเดียวในปี 2557 ที่จำนวนนักท่องเที่ยวปรับตัวในทิศทางที่เพิ่มขึ้น เช่นเดียวกับการส่งออกที่มูลค่าการส่งออกตลอดทั้งปี 2557 ปรับตัวลดลงร้อยละ 0.4 เมื่อเทียบกับปีที่ผ่านมา โดยเป็นการปรับตัวลดลงของการส่งออกต่อเนื่องในช่วง 3 ไตรมาสแรกของปี 2557 โดยการส่งออกเริ่มมีสัญญาณการปรับตัวดีขึ้นในช่วงไตรมาสที่ 4 โดยมีมูลค่าการส่งออก 57,521.5 ล้านดอลลาร์สหรัฐฯ ปรับตัวเพิ่มขึ้นร้อยละ 1.6 เมื่อเทียบกับช่วงเดียวกันของปีที่ผ่านมา

### ดัชนีความเชื่อมั่นช่วงไตรมาสที่ 1 และ 2 ปี 2558

ผู้ประกอบการมีความเชื่อมั่นทั้งในปัจจุบันและคาดการณ์ 3 เดือนปรับตัวในทิศทางที่ลดลงเมื่อเทียบกับค่าดัชนีความเชื่อมั่นในไตรมาสที่ผ่านมา มีความเชื่อมั่นต่ำกว่าค่าฐานที่ 50 โดยองค์ประกอบที่มีอิทธิพลต่อการปรับตัวลดลง ได้แก่ ด้านยอดจำหน่ายและกำไร ที่ปรับตัวในทิศทางที่ลดลงค่อนข้างมาก ในส่วนของปัจจัยที่ส่งผลกระทบ โดยปัจจัยบวก ได้แก่ สถานการณ์ด้านการท่องเที่ยวที่ปรับตัวดีขึ้นอย่างต่อเนื่อง โดยจำนวนนักท่องเที่ยวต่างชาติในไตรมาสที่ 2 มีจำนวนทั้งสิ้น 6.88 ล้านคน ปรับตัวเพิ่มขึ้นร้อยละ 35.01 จากช่วงเดียวกันของปีก่อน และถือเป็นการปรับตัวเพิ่มขึ้นของจำนวนนักท่องเที่ยวต่างชาติเป็นไตรมาสที่ 3 ติดต่อกันนับตั้งแต่ไตรมาสที่ 4 ของปีที่ผ่านมา ส่งผลให้ในช่วงครึ่งแรกของปี 2558 มีจำนวนนักท่องเที่ยวต่างชาติเดินทางเข้ามาในประเทศไทยทั้งสิ้น 14.75 ล้านคน ปรับตัวเพิ่มขึ้นร้อยละ 28.56 จากช่วงเดียวกันของปีก่อน ผนวกกับค่าเงินบาทที่อ่อนค่าลงโดยในช่วงสิ้นไตรมาสที่ 2 อัตราแลกเปลี่ยนอยู่ที่ระดับ 33.7244 บาทต่อดอลลาร์สหรัฐฯ อ่อนค่าลงจาก 32.6314 บาทต่อดอลลาร์สหรัฐฯ ในช่วงสิ้นไตรมาสที่ 1 ซึ่งจะมีส่วนช่วยกระตุ้นภาคการท่องเที่ยวได้อีกระดับหนึ่ง ในส่วนของราคาค่าต้นทุนเชื้อเพลิงราคา

ขายปลีกน้ำมันดีเซลในช่วงสิ้นไตรมาสที่ 2 ปรับตัวลดลงลิตรละ 0.50 บาท เมื่อเทียบกับระดับราคาน้ำมันในช่วงสิ้นไตรมาสที่ 1 ซึ่งจะส่งผลดีต่อดัชนีการประกอบการของผู้ประกอบการ อีกทั้งในช่วงไตรมาส 2 มีเทศกาลสำคัญทั้งเทศกาลสงกรานต์ วันหยุดยาวในช่วงวันแรงงาน วันฉัตรมงคล และวันวิสาขบูชา ซึ่งจะมีส่วนช่วยกระตุ้นการใช้จ่ายในช่วงดังกล่าวเพิ่มมากขึ้น ส่วนปัจจัยลบ ได้แก่ ราคาค่าต้นทุนเชื้อเพลิงในหมวดน้ำมันเบนซินและแก๊สโซฮอล์แทบทุกประเภท ในช่วงสิ้นไตรมาสที่ 2 ปรับตัวเพิ่มขึ้นจากในช่วงสิ้นไตรมาสที่ 1 ซึ่งจะส่งผลกระทบต่อกำลังซื้อของประชาชนผู้บริโภคน้ำมันในกลุ่มดังกล่าว รวมถึงสถานการณ์ด้านการส่งออกที่ชะลอตัว โดยมูลค่าการส่งออกในช่วงไตรมาสที่ 2 มีมูลค่าทั้งสิ้น 53,490.8 ล้านดอลลาร์สหรัฐฯ ชะลอตัวลงร้อยละ 5.0 ส่งผลให้การส่งออกในช่วงครึ่งแรกของปีชะลอตัวลงร้อยละ 4.84 เมื่อเทียบกับช่วงเดียวกันของปีก่อน รวมถึงสถานการณ์ด้านการบริโภคที่ยังคงซบเซาต่อเนื่องพิจารณาจากดัชนีการอุปโภคบริโภคภาคเอกชนในช่วงไตรมาสที่ 2 ที่หดตัวลงร้อยละ 0.73 จากช่วงเดียวกันของปีก่อน เช่นเดียวกับภาคการเกษตรหดตัวอย่างต่อเนื่อง ทั้งจากระดับราคาสินค้าและปริมาณผลผลิตภาคการเกษตรที่ปรับตัวลดลงต่อเนื่อง ส่งผลทำให้รายได้เกษตรกรลดลงต่อเนื่อง ซึ่งถือเป็นปัจจัยสำคัญในการบั่นทอนการบริโภคเนื่องจากเกษตรกรถือเป็นกำลังซื้อที่สำคัญในภูมิภาค

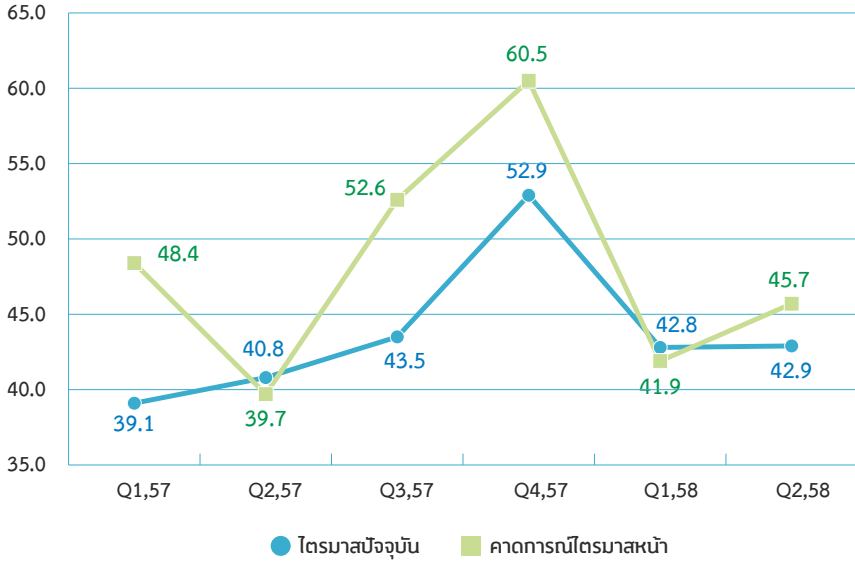
### 3.2 ดัชนีความเชื่อมั่นผู้ประกอบการภาคการผลิตของ SMEs ปี 2557 และไตรมาส 2 ปี 2558

ดัชนีความเชื่อมั่นผู้ประกอบการภาคการผลิตของ SMEs เป็นเครื่องชี้ภาวะธุรกิจของผู้ประกอบการภาคการผลิตของ SMEs ในปี 2557 พบว่า ดัชนีความเชื่อมั่นผู้ประกอบการภาคการผลิต SMEs ของประเทศมีระดับความเชื่อมั่นต่อการดำเนินธุรกิจต่ำ (น้อยกว่าระดับ 50) โดยในปี 2557 ไตรมาสที่ 1 ระดับความเชื่อมั่นอยู่ในระดับต่ำที่สุด 39.1 สำหรับไตรมาสที่ 2 ของปี 2557 มีระดับความเชื่อมั่นเพิ่มขึ้นอยู่ที่ 40.8 ส่วนไตรมาสที่ 3 มีระดับความเชื่อมั่นเพิ่มขึ้นอีกอยู่ที่ 43.5 และไตรมาสที่ 4 ระดับความเชื่อมั่นเพิ่มขึ้นสูงสุดอยู่ที่ 52.9 สำหรับไตรมาสที่ 1 ของปี 2558 ระดับความเชื่อมั่นปรับตัวลดลงอีกอยู่ที่ 42.8 และในไตรมาสที่ 2 ทรงตัวอยู่ที่ระดับ 42.9 อย่างไรก็ตามมีระดับสูงกว่าไตรมาสเดียวกันของปีก่อน จะเห็นได้ว่าแนวโน้มความเชื่อมั่นในการดำเนินธุรกิจของผู้ประกอบการ SMEs ที่เป็นภาคการผลิตของประเทศอยู่ในระดับต่ำ และมีแนวโน้มลดลงอย่างต่อเนื่อง

สำหรับดัชนีคาดการณ์ในไตรมาสนี้ ผู้ประกอบการมีความเชื่อมั่นต่อการดำเนินธุรกิจที่ดีขึ้น และแนวโน้มดัชนีไตรมาส 3 ปี 2558 อยู่ที่ 45.7 อย่างไรก็ตามดัชนีคาดการณ์ดังกล่าว

ส่วนใหญ่ยังคงมีค่าดัชนีที่ต่ำกว่า 50 มีเพียงดัชนีคาดการณ์ในไตรมาส 3 และ 4 ปี 2557 ที่ดัชนีมีค่าสูงที่สุดที่ 52.6 และ 60.5 ตามลำดับ

**ภาพที่ 3.4 ดัชนีความเชื่อมั่นผู้ประกอบการภาคการผลิตของ SMEs ประจำปี 2557 และไตรมาส 2 ปี 2558**



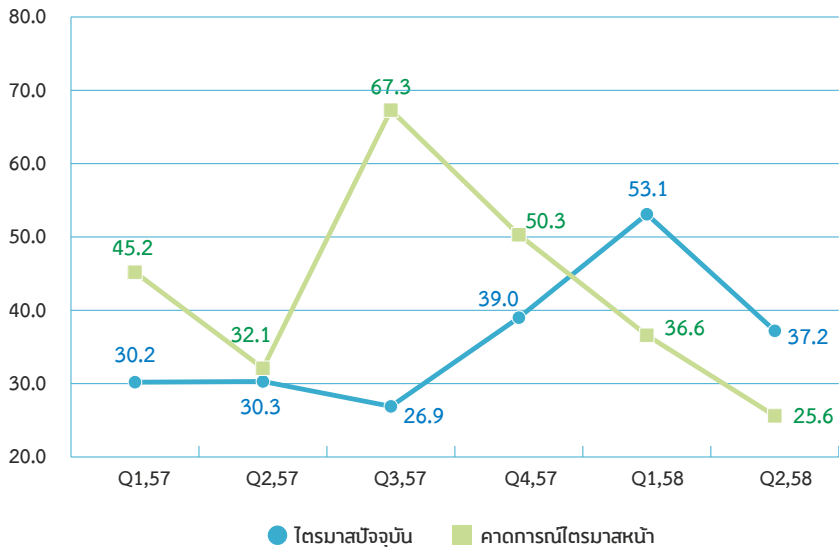
ที่มา : สำนักงานส่งเสริมวิสาหกิจขนาดกลางและขนาดย่อม

เมื่อพิจารณาในระดับภูมิภาค พบว่าผู้ประกอบการ SMEs ในภาคการผลิต มีความเชื่อมั่นต่อการดำเนินธุรกิจต่ำในทุกภูมิภาค โดยภาคเหนือเป็นภาคที่มีระดับความเชื่อมั่นการดำเนินธุรกิจต่ำที่สุด มีค่าดัชนีเฉลี่ย 36.1 ตามมาด้วยภาคอีสาน 40.6 ภาคใต้ 48.1 และภาคกลาง 49.9 ตามลำดับ

สำหรับแนวโน้มในภาคเหนือ พบว่า มีความเชื่อมั่นต่ำสุดในไตรมาสที่ 3 ของปี 2557 ที่ระดับ 26.9 และเพิ่มขึ้นในไตรมาสที่ 4 ของปี 2557 ที่ระดับ 39.0 และยังคงปรับตัวขึ้นสูงสุดในไตรมาสที่ 1 ปี 2558 ที่ระดับ 53.1 จากนั้นปรับตัวลดลงต่ำในไตรมาสที่ 2 ปี 2558 ภาคตะวันออกเฉียงเหนือ มีความเชื่อมั่นต่ำสุดในไตรมาสที่ 3 ปี 2557 ที่ระดับ 34.9 จากนั้นปรับตัวเพิ่มขึ้น

สูงในไตรมาสที่ 4 ปี 2557 ที่ระดับ 47.6 ก่อนที่จะปรับตัวลดลงต่อเนื่องทุกไตรมาสของปี 2558 โดยไตรมาสที่ 2 ปี 2558 อยู่ที่ระดับ 41.9 ภาคใต้ มีความเชื่อมั่นต่ำที่สุดในไตรมาสที่ 1 ปี 2557 ที่ระดับ 34.1 ก่อนปรับตัวเพิ่มขึ้นทุกไตรมาสและมีระดับสูงกว่า 50 โดยปรับเพิ่มขึ้นสูงสุดในไตรมาสสุดท้ายของปี 2557 ที่ระดับ 76.1 แต่มาลดลงอย่างมากในปี 2558 โดยไตรมาสที่ 2 ปี 2558 อยู่ที่ระดับ 42.7 ภาคกลาง ตะวันออก ตะวันตก (ไม่รวมกทม.) เป็นภาคที่มีความเชื่อมั่นสูงสุดเมื่อเปรียบเทียบกับภูมิภาคอื่น มีระดับความเชื่อมั่นต่ำสุดที่ไตรมาส 2 ปี 2557 ที่ระดับ 43.2 จากนั้นปรับตัวเพิ่มขึ้นสูงสุดในไตรมาสที่ 3 ปี 2557 ที่ระดับ 53.6 ก่อนปรับตัวลดลงต่อเนื่องถึงปี 2558 โดยไตรมาสที่ 2 ปี 2558 อยู่ที่ระดับ 49.7

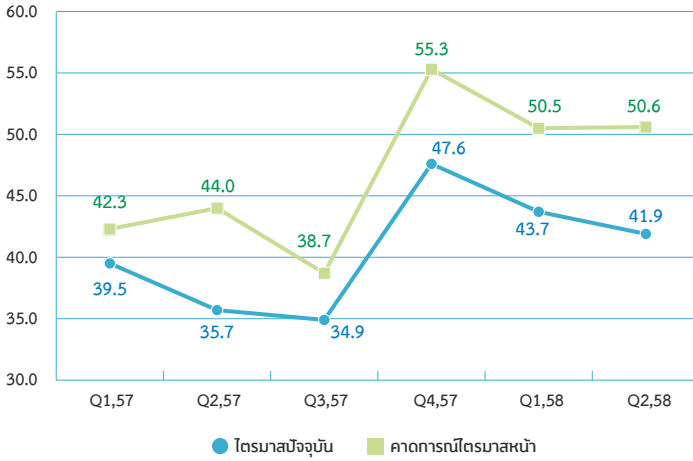
**ภาพที่ 3.5** ดัชนีความเชื่อมั่นผู้ประกอบการภาคการผลิตของ SMEs ประจำปี 2557 และไตรมาส 2 ปี 2558 ภาคเหนือ



ที่มา : สำนักงานส่งเสริมวิสาหกิจขนาดกลางและขนาดย่อม

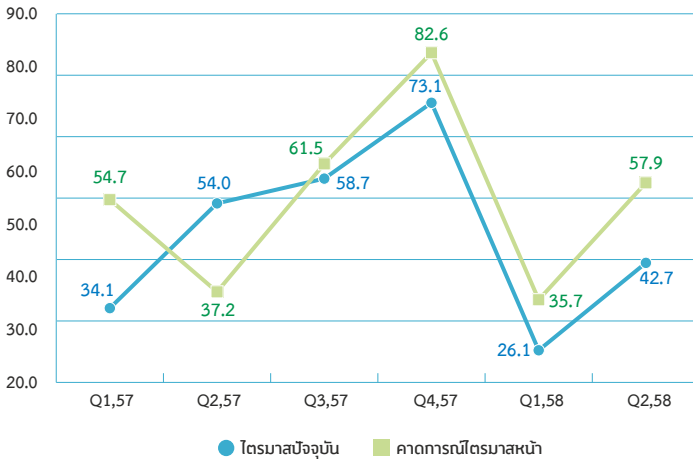


ภาพที่ 3.6 ดัชนีความเชื่อมั่นผู้ประกอบการภาคการผลิตของ SMEs ประจำปี 2557 และไตรมาส 2 ปี 2558 ภาคตะวันออกเฉยงเหนือ



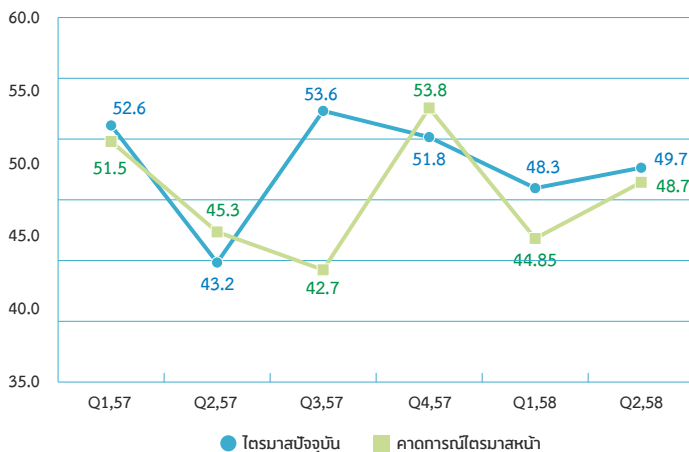
ที่มา : สำนักงานส่งเสริมวิสาหกิจขนาดกลางและขนาดย่อม

ภาพที่ 3.7 ดัชนีความเชื่อมั่นผู้ประกอบการภาคการผลิตของ SMEs ประจำปี 2557 และไตรมาส 2 ปี 2558 ภาคใต้



ที่มา : สำนักงานส่งเสริมวิสาหกิจขนาดกลางและขนาดย่อม

**ภาพที่ 3.8 ดัชนีความเชื่อมั่นผู้ประกอบการภาคการผลิตของ SMEs ประจำปี 2557 และไตรมาส 2 ปี 2558 ภาคกลาง ตะวันออก ตะวันตก (ไม่รวม กทม.)**



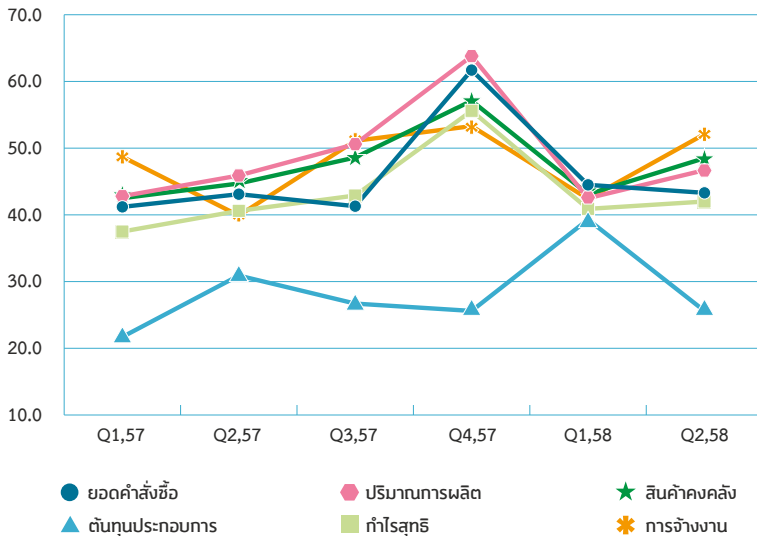
ที่มา : สำนักงานส่งเสริมวิสาหกิจขนาดกลางและขนาดย่อม

องค์ประกอบของดัชนีความเชื่อมั่นผู้ประกอบการภาคการผลิตของ SMEs ประกอบไปด้วย 6 ด้าน ได้แก่ 1. ยอดรับคำสั่งซื้อสินค้า 2. ปริมาณการผลิต 3. สินค้าคงคลัง 4. ต้นทุนการประกอบการ 5. กำไรสุทธิ และ 6. การจ้างงาน สำหรับดัชนีความเชื่อมั่นผู้ประกอบการภาคการผลิต SMEs ของประเทศ พบว่าผู้ประกอบการ SMEs ภาคการผลิตมีความเชื่อมั่นด้านต้นทุนการประกอบการต่ำที่สุด ตามมาด้วยด้านกำไรสุทธิ และด้านยอดคำสั่งซื้อ ส่วนด้านปริมาณการผลิต มีแนวโน้มความเชื่อมั่นสูงสุด อย่างไรก็ตามในไตรมาสที่ 4 ปี 2557 องค์ประกอบของดัชนีอยู่ในระดับที่สูงกว่าระดับ 50 เกือบทุกองค์ประกอบ ยกเว้นด้านต้นทุนประกอบการ

เมื่อพิจารณาเป็นรายภูมิภาค พบว่า ภาคเหนือ ผู้ประกอบการภาคการผลิตมีความเชื่อมั่นด้านต้นทุนการประกอบการต่ำที่สุด ตามมาด้วยด้านกำไรสุทธิ และด้านยอดคำสั่งซื้อ โดยมีค่าต่ำกว่าระดับ 50 ในทุกไตรมาส ส่วนด้านการจ้างงานมีการเปลี่ยนแปลงไม่มาก แนวโน้มความเชื่อมั่นสูง อย่างไรก็ตามไตรมาสที่ 1 ปี 2558 องค์ประกอบด้านกำไรสุทธิและด้านยอดคำสั่งซื้อ มีค่าสูงกว่าระดับ 50 ภาคตะวันออกเฉียงเหนือ ผู้ประกอบการภาคการผลิตมีความเชื่อมั่นด้านต้นทุนการประกอบการต่ำที่สุด ตามมาด้วยด้านกำไรสุทธิ และด้านยอดคำสั่งซื้อ ด้านการจ้างงานมีการเปลี่ยนแปลงไม่มากนักและมีระดับความเชื่อมั่นค่อนข้างดี อย่างไรก็ตาม ความเชื่อมั่น

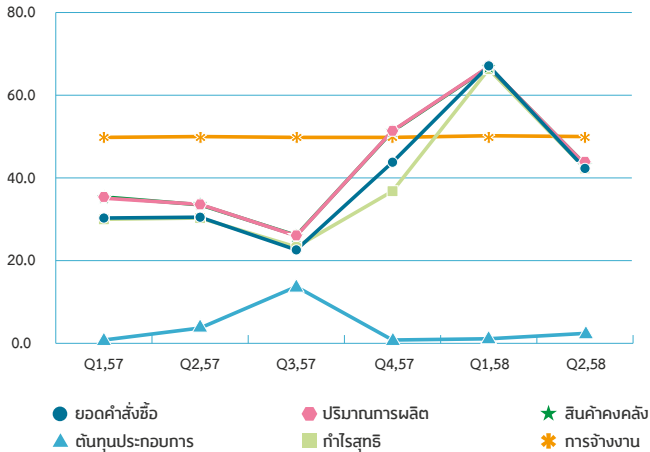
ยังคงอยู่ในระดับต่ำกว่า 50 แทบทุกไตรมาส จะมีเพียงดัชนีด้านคำสั่งซื้อและปริมาณการผลิต ในไตรมาสที่ 4 ปี 2557 และไตรมาสที่ 2 ปี 2558 ที่มีความเชื่อมั่นเกินระดับ 50 ภาคใต้ ผู้ประกอบการภาคการผลิตมีความเชื่อมั่นด้านต้นทุนการประกอบการต่ำที่สุด ส่วนองค์ประกอบที่เหลือมีแนวโน้มปรับตัวดีขึ้นจากไตรมาส 1 ปี 2557 จนถึงไตรมาส 4 ปี 2557 ก่อนจะลดลงต่ำกว่าระดับ 50 ในไตรมาส 1 ปี 2558 และไตรมาส 2 ปี 2558 ส่วนภาคกลาง ตะวันออก ตะวันตก (ไม่รวม กทม.) พบว่าองค์ประกอบที่มีความเชื่อมั่นต่ำสุด ตามมาด้วยคำสั่งซื้อ อย่างไรก็ตามด้านดัชนีด้านต้นทุนปรับตัวดีขึ้นเกินระดับ 50 ในไตรมาสที่ 2 ปี 2557 และไตรมาสที่ 1 ปี 2558 อีกทั้งองค์ประกอบที่เหลือแทบทุกด้านมีระดับความเชื่อมั่นที่ดี มากกว่าระดับ 50 ตั้งแต่ไตรมาสที่ 3 ปี 2557 จนถึงไตรมาสที่ 4 ปี 2557 และในไตรมาสที่ 2 ปี 2558

**ภาพที่ 3.9 ดัชนีความเชื่อมั่นผู้ประกอบการภาคการผลิตของ SMEs จำแนกตามองค์ประกอบ**



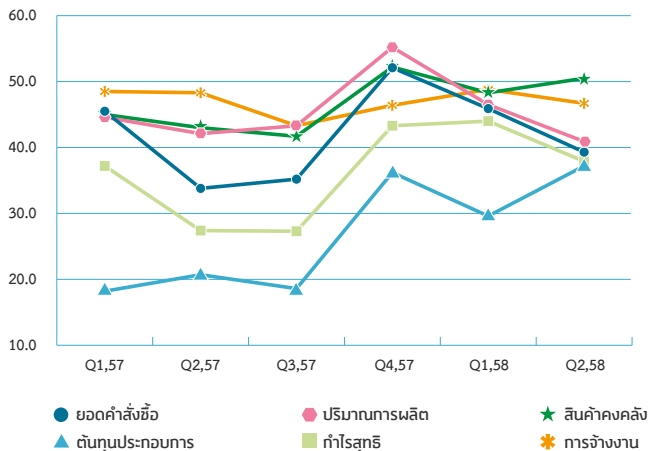
ที่มา : สำนักงานส่งเสริมวิสาหกิจขนาดกลางและขนาดย่อม

**ภาพที่ 3.10** ดัชนีความเชื่อมั่นผู้ประกอบการภาคการผลิตของ SMEs ภาคเหนือ จำแนกตามองค์ประกอบ



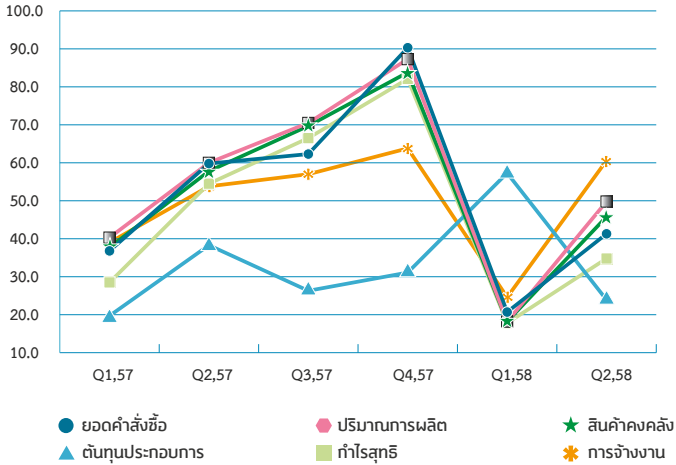
ที่มา : สำนักงานส่งเสริมวิสาหกิจขนาดกลางและขนาดย่อม

**ภาพที่ 3.11** ดัชนีความเชื่อมั่นผู้ประกอบการภาคการผลิตของ SMEs ภาคตะวันออกเฉียงเหนือ จำแนกตามองค์ประกอบ



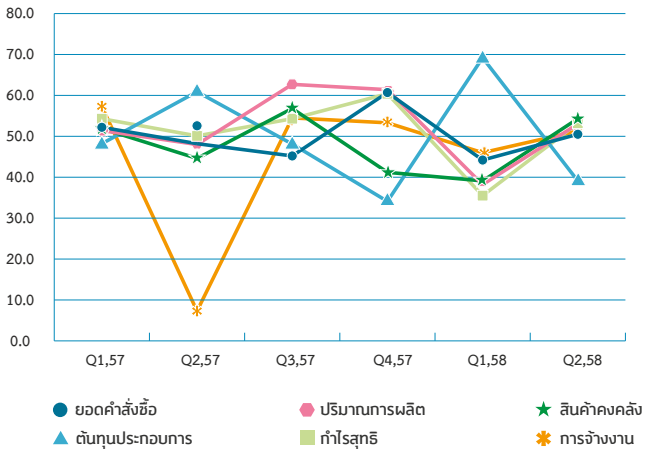
ที่มา : สำนักงานส่งเสริมวิสาหกิจขนาดกลางและขนาดย่อม

ภาพที่ 3.12 ดัชนีความเชื่อมั่นผู้ประกอบการภาคการผลิตของ SMEs ภาคใต้ จำแนกตามองค์ประกอบ



ที่มา : สำนักงานส่งเสริมวิสาหกิจขนาดกลางและขนาดย่อม

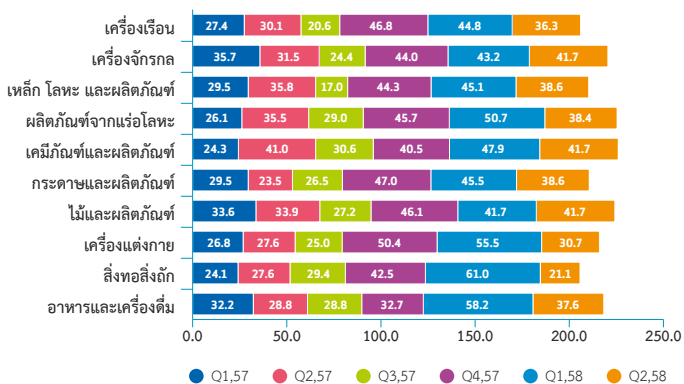
ภาพที่ 3.13 ดัชนีความเชื่อมั่นผู้ประกอบการภาคการผลิตของ SMEs ภาคกลาง ตะวันออก ตะวันตก (ไม่รวม กทม.) จำแนกตามองค์ประกอบ



ที่มา : สำนักงานส่งเสริมวิสาหกิจขนาดกลางและขนาดย่อม

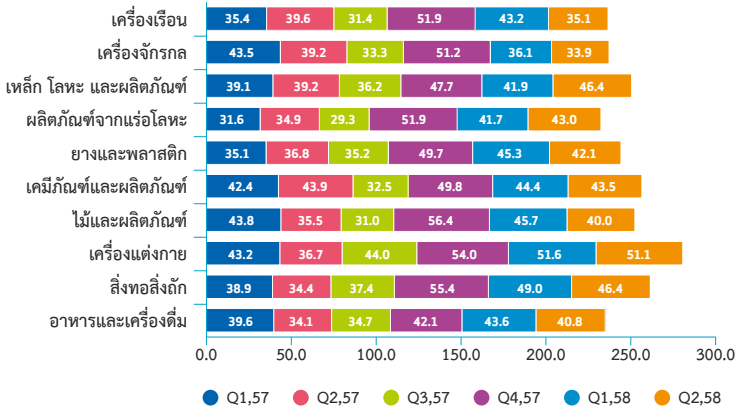
เมื่อพิจารณาตามสาขาการผลิตที่สำคัญ 10 ประเภทในแต่ละภูมิภาคในปี 2557 พบว่าภาคเหนือแทบทุกสาขาการผลิตมีดัชนีความเชื่อมั่นทางธุรกิจที่ต่ำ (น้อยกว่าระดับ 50) โดยค่าดัชนีอยู่ระหว่าง 17 - 47 โดยสาขาที่มีแนวโน้มดี คือ มีค่าดัชนีอยู่ระหว่าง 50.4 - 55.5 ในไตรมาสที่ 4 ปี 2557 คือ เครื่องแต่งกาย และไตรมาสที่ 1 ปี 2558 คือ ผลิตภัณฑ์จากแร่โลหะ เครื่องแต่งกาย สิ่งทอสิ่งถัก และอาหารและเครื่องดื่ม เช่นเดียวกับภาคตะวันออกเฉียงเหนือ ที่แทบทุกไตรมาสและทุกสาขาการผลิตมีระดับความเชื่อมั่นทางธุรกิจที่ต่ำ มีเพียงในไตรมาสที่ 4 ปี 2557 ที่ค่าความเชื่อมั่นทางธุรกิจที่สูง ค่าดัชนีอยู่ระหว่าง 51.2 - 56.4 ได้แก่ เครื่องเรือน เครื่องจักรกล ผลิตภัณฑ์จากแร่โลหะ ไม้และผลิตภัณฑ์ เครื่องแต่งกาย และสิ่งทอสิ่งถัก ส่วนสาขาธุรกิจที่มีแนวโน้มดี คือ เครื่องแต่งกาย ที่มีค่าดัชนีมากกว่า 50 ในไตรมาสที่ 4 ปี 2557 ถึงไตรมาสที่ 2 ปี 2558 ภาคใต้ พบว่า มีหลายสาขาที่มีความเชื่อมั่นทางธุรกิจที่สูงกว่าระดับ 50 ในไตรมาสที่ 2 ถึง 4 ของปี 2557 ได้แก่ ไม้และผลิตภัณฑ์ เครื่องมือไฟฟ้า อาหารจากสัตว์น้ำ อาหารกลุ่มธัญพืช ยางและผลิตภัณฑ์ ยานยนต์ เครื่องเรือน แร่โลหะ เหล็กและผลิตภัณฑ์ และเครื่องจักร สำหรับปี 2558 ทุกสาขาการผลิตกลับมีแนวโน้มความเชื่อมั่นทางธุรกิจที่ลดลงและต่ำกว่า 50 ทุกไตรมาส สำหรับภาคกลาง ตะวันออก ตะวันตก (ไม่รวม กทม.) เป็นเพียงภูมิภาคเดียวที่ความเชื่อมั่นทางธุรกิจค่อนข้างดีถึงดีในทุกสาขาการผลิต โดยค่าดัชนีอยู่ระหว่าง 41.2 - 57.2 โดยสาขาที่มีแนวโน้มดีต่อเนื่องแทบทุกไตรมาส คือ สาขาเครื่องเรือน โลหะและผลิตภัณฑ์ โลหะขั้นมูลฐาน เคมีภัณฑ์และผลิตภัณฑ์ และอาหารและเครื่องดื่ม

**ภาพที่ 3.14 ดัชนีความเชื่อมั่นผู้ประกอบการภาคการผลิตของ SMEs ภาคเหนือ จำแนกตามสาขาอุตสาหกรรม**



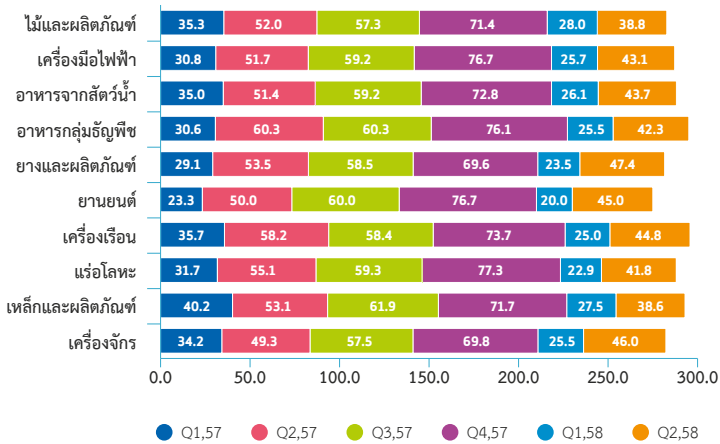
ที่มา : สำนักงานส่งเสริมวิสาหกิจขนาดกลางและขนาดย่อม

๓๓ ภาพที่ 3.15 ดัชนีความเชื่อมั่นผู้ประกอบการภาคการผลิตของ SMEs ภาคตะวันออกเจียงเหนือ จำแนกตามสาขาอุตสาหกรรม



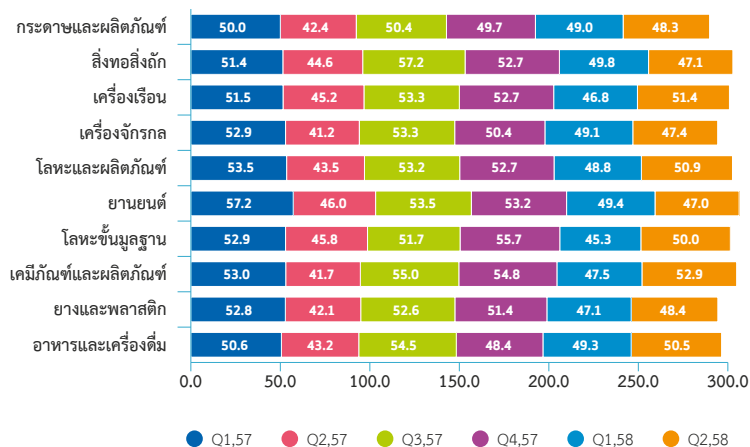
ที่มา : สำนักงานส่งเสริมวิสาหกิจขนาดกลางและขนาดย่อม

๓๔ ภาพที่ 3.16 ดัชนีความเชื่อมั่นผู้ประกอบการภาคการผลิตของ SMEs ภาคใต้ จำแนกตามสาขาอุตสาหกรรม



ที่มา : สำนักงานส่งเสริมวิสาหกิจขนาดกลางและขนาดย่อม

**ภาพที่ 3.17** ดัชนีความเชื่อมั่นผู้ประกอบการภาคการผลิตของ SMEs ภาคกลาง ตะวันออก ตะวันตก (ไม่รวมกทม.) จำแนกตามสาขาอุตสาหกรรม



ที่มา : สำนักงานส่งเสริมวิสาหกิจขนาดกลางและขนาดย่อม

ปัจจัยที่มีอิทธิพลต่อการดำเนินกิจการของ SMEs ในภาคการผลิตของไทยที่ใช้ในการสำรวจ ดัชนีความเชื่อมั่นผู้ประกอบการ มีทั้งสิ้น 11 ปัจจัย ได้แก่ 1. ราคาน้ำมันและค่าขนส่ง 2. ต้นทุน สินค้าและค่าแรง 3. ภาวะเศรษฐกิจและอำนาจซื้อของประชาชน 4. การลดลงของความต้องการ สินค้า บริการ 5. การแข่งขันในสาขาอุตสาหกรรม 6. ภาวะเศรษฐกิจโลก 7. มาตรการช่วยเหลือ ส่งเสริมจากภาครัฐ 8. สถานการณ์การเมือง 9. คุณภาพของบริการสาธารณูปโภค 10. อัตรา แลกเปลี่ยน และ 11. อัตราดอกเบี้ยเงินกู้

พบว่า ปัจจัยที่ส่งผลกระทบต่อกิจการในระดับสูงของทุกภูมิภาค ยกเว้น ภาคใต้ มี 2 ปัจจัย ได้แก่ ต้นทุนสินค้าและค่าแรง และราคาน้ำมันและค่าขนส่ง นอกจากนี้ในภาคเหนือยังมีปัจจัย ที่มีผลกระทบสูง ได้แก่ เรื่องภาวะเศรษฐกิจและอำนาจซื้อของประชาชน การลดลงของความต้องการสินค้าและบริการ การแข่งขันในอุตสาหกรรม มาตรการต่างๆ ของภาครัฐ และสถานการณ์ การเมือง ภาคตะวันออกเฉียงเหนือ มีปัจจัยเรื่อง ภาวะเศรษฐกิจและอำนาจซื้อของประชาชน ส่วนภาคใต้ มีปัจจัยเดียวที่มีผลกระทบต่อกิจการ ได้แก่ เรื่องคุณภาพของบริการสาธารณูปโภค



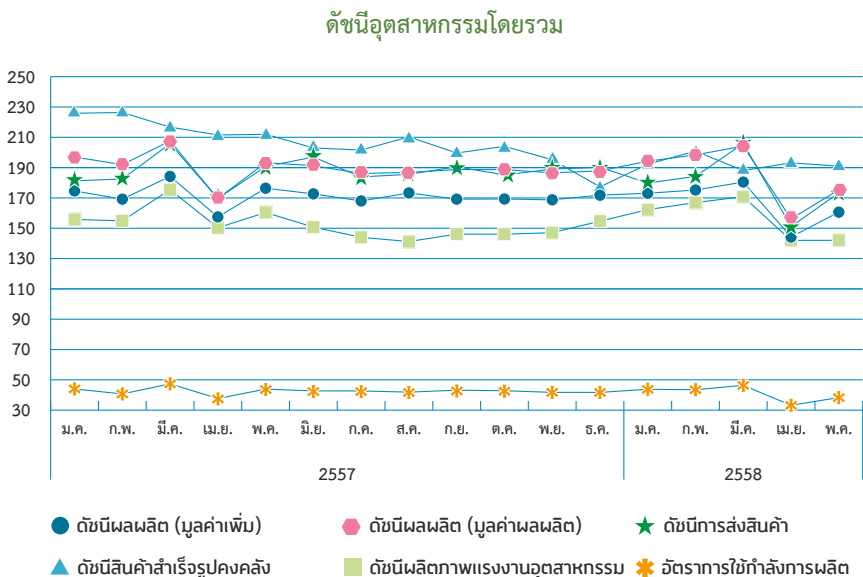
**ตารางที่ 3.2 ปัจจัยที่มีความสำคัญสูงสุดต่อดัชนีความเชื่อมั่นภาคการผลิตของ SMEs ประจำปี 2557 และไตรมาส 2 ปี 2558 จำแนกตามภูมิภาค**

ภูมิภาค	Q1,57	Q2,57	Q3,57	Q4,57	Q1,58	Q2,58
ภาคเหนือ	1. ราคาน้ำมัน/ ค่าขนส่ง 2. ต้นทุนสินค้า/ แรงงาน 3. ภาวะ เศรษฐกิจ/ อำนาจซื้อ 4. การลดลง ของความ ต้องการ สินค้าบริการ 5. การเมือง 6. มาตรการ ของรัฐ	1. ราคาน้ำมัน/ ค่าขนส่ง 2. ต้นทุนสินค้า/ แรงงาน 3. ภาวะ เศรษฐกิจ/ อำนาจซื้อ 4. การแข่งขัน 5. มาตรการ ของรัฐ	1. ราคาน้ำมัน/ ค่าขนส่ง 2. ต้นทุนสินค้า/ แรงงาน	1. ราคาน้ำมัน/ ค่าขนส่ง 2. ต้นทุนสินค้า/ แรงงาน 3. ภาวะ เศรษฐกิจ/ อำนาจซื้อ 4. การลดลง ของความ ต้องการสินค้า บริการ 5. การแข่งขัน ในตลาด 6. มาตรการ ของรัฐ	1. ราคาน้ำมัน/ ค่าขนส่ง 2. ต้นทุนสินค้า/ แรงงาน	1. ราคาน้ำมัน/ ค่าขนส่ง 2. ต้นทุนสินค้า/ แรงงาน
ภาคตะวันออกเฉียงเหนือ	1. ต้นทุนสินค้า/ แรงงาน					1. ราคาน้ำมัน/ ค่าขนส่ง 2. ภาวะ เศรษฐกิจ/ อำนาจซื้อ
ภาคใต้			1. คุณภาพ บริการ สาธารณูปโภค			
ภาคกลาง	1. ต้นทุนสินค้า/ แรงงาน 2. ราคาน้ำมัน/ ค่าขนส่ง	1. ต้นทุนสินค้า/ แรงงาน 2. ราคาน้ำมัน/ ค่าขนส่ง	1. ต้นทุนสินค้า/ แรงงาน 2. ราคาน้ำมัน/ ค่าขนส่ง			

### 3.3 ดัชนีอุตสาหกรรม ปี 2557

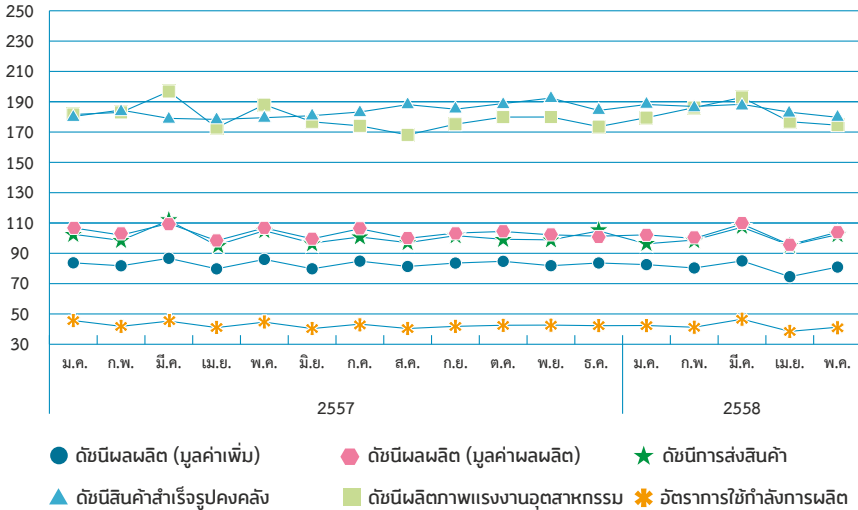
ดัชนีอุตสาหกรรม เป็นข้อมูลที่ใช้ในการวิเคราะห์ภาวะการเปลี่ยนแปลงในภาคอุตสาหกรรม การผลิตของประเทศ จัดทำโดยสำนักงานเศรษฐกิจอุตสาหกรรม เป็นดัชนีรายเดือน โดยใช้ข้อมูล ปี 2543 เป็นปีฐาน ประกอบด้วยดัชนีย่อย 8 ตัว คือ ดัชนีผลผลิตอุตสาหกรรม (ถ่วงน้ำหนักมูลค่าเพิ่ม) ดัชนีผลผลิตอุตสาหกรรม (ถ่วงน้ำหนักมูลค่าผลผลิต) ดัชนีการขนส่งสินค้า ดัชนีสินค้าสำเร็จรูปคงคลัง ดัชนีอัตราส่วนสินค้าสำเร็จรูปคงคลัง ดัชนีแรงงานในภาคอุตสาหกรรม ดัชนีผลิตภาพแรงงานอุตสาหกรรม และอัตราการใช้กำลังการผลิต โดยการวิเคราะห์จากกลุ่มตัวอย่าง จำนวน 2,083 ราย ใน 53 กลุ่มอุตสาหกรรม โดยกลุ่มตัวอย่างที่เป็นอุตสาหกรรมขนาดกลาง และขนาดย่อมจำนวนประมาณ 725 ราย ใน 33 กลุ่มอุตสาหกรรม

ภาพที่ 3.18 ดัชนีอุตสาหกรรมปี 2557 - พฤษภาคม 2558



ที่มา : สำนักงานเศรษฐกิจอุตสาหกรรม, รายงานรายเดือน ดัชนีอุตสาหกรรม (พฤษภาคม 2557 - พฤษภาคม 2558)

### ดัชนีอุตสาหกรรม SMEs



ที่มา : สำนักงานเศรษฐกิจอุตสาหกรรม, รายงานรายเดือน ดัชนีอุตสาหกรรม (พฤษภาคม 2557 - พฤษภาคม 2558)

ในปี 2557 ภาวะการผลิตของภาคอุตสาหกรรมโดยรวมชะลอตัวลงจากปี 2556 จะเห็นได้จากดัชนีที่สำคัญมีอัตราการขยายตัวลดลงจากปี 2556 อาทิ ดัชนีผลผลิต (มูลค่าเพิ่ม) หดตัวเท่ากับร้อยละ (-4.6) ดัชนีผลผลิต (มูลค่าผลผลิต) หดตัวเท่ากับร้อยละ (-7.8) ดัชนีการส่งสินค้า หดตัวเท่ากับร้อยละ (-7.5) ดัชนีสินค้าสำเร็จรูปคงคลัง หดตัวเท่ากับร้อยละ (-1.5) ดัชนีแรงงานในภาคอุตสาหกรรม หดตัวเท่ากับร้อยละ (-3.0) และดัชนีผลิตภาพแรงงานอุตสาหกรรม หดตัวเท่ากับร้อยละ (-1.3) ส่วนดัชนีที่มีอัตราการขยายตัวเพิ่มขึ้นจากปี 2556 ได้แก่ ดัชนีสินค้าสำเร็จรูปคงคลัง ส่วนอัตราการใช้จ่ายการลงทุน ค่าเฉลี่ยในปี 2557 อยู่ที่ระดับ 60.4 ลดลงจากค่าเฉลี่ยในปี 2556 อยู่ที่ระดับ 64.3 ซึ่งเป็นผลมาจากกำลังซื้อภายในประเทศที่ชะลอตัวลง ส่งผลให้อัตราการใช้จ่ายการลงทุนผลิตลดลงจากปีก่อน

เมื่อพิจารณาภาวะการผลิตของภาคอุตสาหกรรมขนาดกลางและขนาดย่อม พบว่า ในปี 2557 ดัชนีอุตสาหกรรม SMEs มีค่าเฉลี่ยที่ต่ำกว่า ปี 2556 และมีค่าดัชนีที่ต่ำกว่าดัชนีอุตสาหกรรมโดยรวมในเกือบทุกดัชนีย่อย โดยเฉพาะดัชนีผลผลิตอุตสาหกรรม SMEs (มูลค่าเพิ่ม) มีค่าเฉลี่ยในปี 2557 อยู่ที่ระดับ 82.0 และลดลงจากระดับ 83.6 จากค่าเฉลี่ยในปี 2556 และต่ำกว่าระดับค่าเฉลี่ยที่ระดับ 167.7 ของดัชนีผลผลิตอุตสาหกรรมรวมค่อนข้างมาก โดยในปี 2557 ดัชนีที่มีการหดตัวเพิ่มขึ้น ได้แก่ ดัชนีผลผลิต (มูลค่าเพิ่ม) ดัชนีผลผลิต (มูลค่าผลผลิต) ดัชนีการส่งสินค้า และดัชนีแรงงานในภาคอุตสาหกรรม

### ตารางที่ 3.3 ดัชนีผลผลิตอุตสาหกรรมเฉลี่ยปี 2556 - ปี 2557 และอัตราการเปลี่ยนแปลง

MPI_SML	ค่าดัชนี		อัตราการเปลี่ยนแปลง (Y-O-Y)	
	2556	2557	2556	2557
ดัชนีผลผลิต (มูลค่าเพิ่ม)	175.7	167.7	-3.3	-4.6
ดัชนีผลผลิต (มูลค่าผลผลิต)	198.6	183.0	-2.0	-7.8
ดัชนีการส่งสินค้า	196.0	181.3	-2.3	-7.5
ดัชนีสินค้าสำเร็จรูปคงคลัง	200.5	197.5	8.8	-1.5
ดัชนีอัตราส่วนสินค้าสำเร็จรูปคงคลัง	167.8	174.4	5.9	3.9
ดัชนีแรงงานในภาคอุตสาหกรรม	116.3	112.9	1.0	-3.0
ดัชนีผลิตภาพแรงงานอุตสาหกรรม	153.9	151.9	-4.7	-1.3
อัตราการใช้จ่ายการผลิต	64.3	60.4	-	-
MPI_SMEs	ค่าดัชนี		อัตราการเปลี่ยนแปลง (Y-O-Y)	
	2556	2557	2556	2557
ดัชนีผลผลิต (มูลค่าเพิ่ม)	83.6	82.0	-3.9	-1.9
ดัชนีผลผลิต (มูลค่าผลผลิต)	103.7	102.5	-4.2	-1.2
ดัชนีการส่งสินค้า	101.4	100.5	-5.3	-0.9
ดัชนีสินค้าสำเร็จรูปคงคลัง	174.2	184.9	4.9	6.2
ดัชนีอัตราส่วนสินค้าสำเร็จรูปคงคลัง	278.1	297.9	13.3	7.1
ดัชนีแรงงานในภาคอุตสาหกรรม	58.6	57.2	1.6	-2.3
ดัชนีผลิตภาพแรงงานอุตสาหกรรม	176.2	181.2	-3.7	2.8
อัตราการใช้จ่ายการผลิต	43.7	42.3	-	-

ที่มา : สำนักงานเศรษฐกิจอุตสาหกรรม, รายงานรายเดือน ดัชนีอุตสาหกรรม (พฤษภาคม 2557 - พฤษภาคม 2558)

เมื่อพิจารณาภาวะการผลิตของภาคอุตสาหกรรม ในปี 2557 (มกราคม - พฤษภาคม) พบว่า ดัชนีผลผลิตอุตสาหกรรมโดยรวม หดตัวร้อยละ (-7.7) เมื่อเทียบกับช่วงเดียวกันของปีก่อน อุตสาหกรรมสำคัญที่ลดลง อาทิ ฮาร์ดดิสก์ไดรฟ์ (HDD) รถยนต์ โทรทัศน์ เบียร์ และเครื่องประดับ การส่งออกสินค้าอุตสาหกรรมไม่รวมทองคำแท่งหดตัว การส่งออกสินค้าสำคัญ อาทิ เครื่องใช้ไฟฟ้าและอิเล็กทรอนิกส์ สิ่งทอ เหล็ก เหล็กกล้า และผลิตภัณฑ์รับตัวลดลง รวมถึงมูลค่าส่งออกสินค้าที่มีราคาเกี่ยวเนื่องกับราคาน้ำมันดิบที่ยังปรับตัวลดลง ขณะที่การส่งออกรถยนต์ที่เคย

ขยายตัวดีกลับมาติดลบในเดือนนี้ การนำเข้าสินค้าทุนหดตัว การนำเข้าสินค้าวัตถุดิบ (ไม่รวมทองคำ) หดตัว ตามทิศทางการผลิตเพื่อการส่งออกที่ลดลง สำหรับอัตราการใช้กำลังการผลิตในเดือนพฤษภาคม 2558 อยู่ที่ร้อยละ 56.9 สำหรับดัชนีผลผลิตอุตสาหกรรม SMEs มีหดตัวจากช่วงเดียวกันของปีก่อนที่ร้อยละ 5.0 มีอัตราการใช้กำลังการผลิตอยู่ที่ระดับ 41.1

**๓ ตารางที่ 3.4 ดัชนีผลผลิตอุตสาหกรรมเดือนมกราคม - พฤษภาคม 2558 และอัตราการเปลี่ยนแปลง (Y-O-Y)**

MPI_SML	ค่าดัชนี ปี 2558					อัตราการเปลี่ยนแปลง (Y-O-Y)				
	ม.ค.	ก.พ.	มี.ค.	เม.ย.	พ.ค.	ม.ค.	ก.พ.	มี.ค.	เม.ย.	พ.ค.
ดัชนีผลผลิต (มูลค่าเพิ่ม)	169.2	171.0	175.4	145.2	158.9	-0.8	3.0	-1.7	-7.1	-7.7
ดัชนีผลผลิต (มูลค่าผลผลิต)	186.9	190.3	195.1	155.2	171.1	-1.2	2.9	-1.4	-6.7	-8.0
ดัชนีการส่งสินค้า	174.9	178.5	196.6	150.9	169.4	-0.7	0.8	0.1	-9.3	-7.9
ดัชนีสินค้าสำเร็จรูปคงคลัง	185.2	192.4	181.7	186.0	184.2	-13.1	-10.0	-11.6	-7.6	-8.7
ดัชนีอัตราส่วนสินค้าสำเร็จรูปคงคลัง	161.9	170.2	154.7	308.7	701.5	-17.5	-11.4	-12.5	60.8	304.0
ดัชนีแรงงานในภาคอุตสาหกรรม	112.2	110.3	112.4	104.1	109.0	-2.8	-1.4	-2.3	-3.6	-3.7
ดัชนีผลิตภาพแรงงานอุตสาหกรรม	160.2	164.1	167.4	143.3	143.4	3.5	6.5	-2.2	-4.6	-9.6
อัตราการใช้กำลังการผลิต	61.5	61.2	63.6	52.7	56.9	-	-	-	-	-

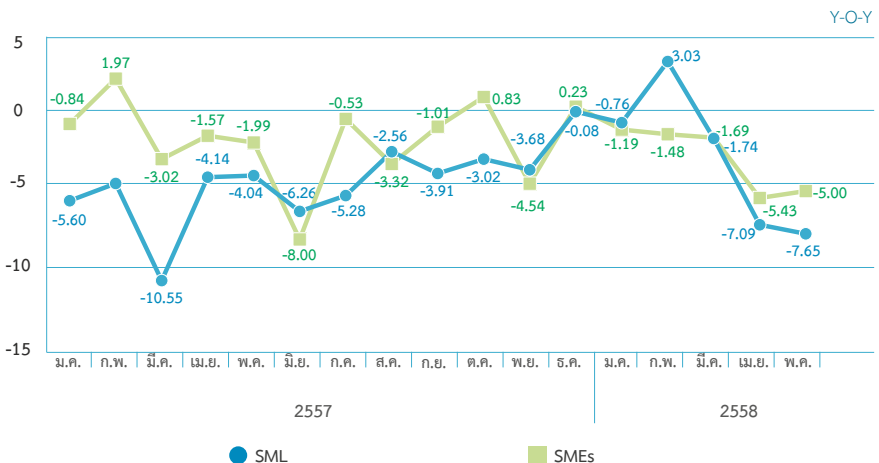
  

MPI_SMEs	ค่าดัชนี ปี 2558					อัตราการเปลี่ยนแปลง (Y-O-Y)				
	ม.ค.	ก.พ.	มี.ค.	เม.ย.	พ.ค.	ม.ค.	ก.พ.	มี.ค.	เม.ย.	พ.ค.
ดัชนีผลผลิต (มูลค่าเพิ่ม)	81.5	79.7	83.5	74.9	80.2	-1.2	-1.5	-1.7	-5.4	-5.0
ดัชนีผลผลิต (มูลค่าผลผลิต)	101.5	99.5	107.4	96.0	102.9	-3.7	-1.8	-0.3	-2.3	-2.2
ดัชนีการส่งสินค้า	96.5	98.6	105.6	95.7	101.6	-5.1	0.2	-3.4	-0.0	-2.1
ดัชนีสินค้าสำเร็จรูปคงคลัง	188.7	187.6	188.8	184.4	181.6	3.6	1.1	4.3	2.2	0.1
ดัชนีอัตราส่วนสินค้าสำเร็จรูปคงคลัง	285.9	296.0	275.9	293.2	354.5	-10.1	-2.1	1.9	-1.1	36.5
ดัชนีแรงงานในภาคอุตสาหกรรม	54.4	53.1	54.0	49.8	51.6	-6.0	-5.0	-8.0	-8.9	-10.6
ดัชนีผลิตภาพแรงงานอุตสาหกรรม	181.5	187.0	192.6	179.2	177.3	-1.0	1.4	-1.7	1.8	-6.0
อัตราการใช้กำลังการผลิต	42.0	41.1	45.5	38.8	41.1	-	-	-	-	-

ที่มา : สำนักงานเศรษฐกิจอุตสาหกรรม, รายงานรายเดือน ดัชนีอุตสาหกรรม (พฤษภาคม 2557 - พฤษภาคม 2558)

อัตราการขยายตัวของดัชนีผลผลิตอุตสาหกรรมโดยรวมถ่วงน้ำหนัก (มูลค่าเพิ่ม) ระหว่างปี 2557 - ปี 2558 (พฤษภาคม) มีทิศทางแนวโน้มการหดตัวลดลงต่อเนื่องในช่วงปี 2557 จนถึงเดือนมีนาคม 2558 หลังจากนั้นหดตัวเพิ่มขึ้นต่อเนื่อง โดยในเดือนพฤษภาคม 2558 หดตัวเพิ่มขึ้นเมื่อเทียบกับเดือนก่อนที่ร้อยละ 7.7 จากร้อยละ 7.1 ในเดือนก่อน และหดตัวเพิ่มขึ้นจากช่วงเดียวกันของปีก่อนที่หดตัวเท่ากับร้อยละ 4.0 เนื่องจากอุตสาหกรรมสำคัญปรับตัวลดลง การส่งออกสินค้าอุตสาหกรรมไม่รวมทองคำหดตัวตามการลดลงของการส่งออกสินค้าอุตสาหกรรมสำหรับอัตราการขยายตัวของดัชนีผลผลิตอุตสาหกรรม SMEs ถ่วงน้ำหนัก (มูลค่าเพิ่ม) ในปี 2557 มีทิศทางและแนวโน้มการปรับตัวลดลง และยังคงหดตัวเพิ่มขึ้นอย่างต่อเนื่อง โดยในเดือนพฤษภาคม 2558 อัตราการหดตัวของดัชนีผลผลิตอุตสาหกรรม SMEs ถ่วงน้ำหนัก (มูลค่าเพิ่ม) หดตัวลดลงอยู่ที่ร้อยละ 5.0 จากร้อยละ 5.4 ในเดือนก่อน แต่หดตัวเพิ่มขึ้นจากช่วงเดียวกันของปีก่อนอยู่ที่ร้อยละ 2.0 โดยอุตสาหกรรมมีการผลิตเพิ่มขึ้น ได้แก่ ผลิตเครื่องแต่งกาย ยกเว้นเครื่องแต่งกายที่ทำจากขนสัตว์ การผลิตผลิตภัณฑ์ทางเภสัชกรรม เคมีภัณฑ์ที่ใช้รักษาโรค และผลิตภัณฑ์ที่ทำจากสมุนไพร การผลิตผลิตภัณฑ์พลาสติก การผลิตกระเป๋าเดินทาง กระเป๋าถือ และสิ่งที่คล้ายกัน อานม้าและเครื่องเทียมลาก การผลิตผลิตภัณฑ์โลหะประดิษฐ์อื่นๆ ซึ่งมีได้จัดประเภทไว้ในที่อื่น เป็นต้น

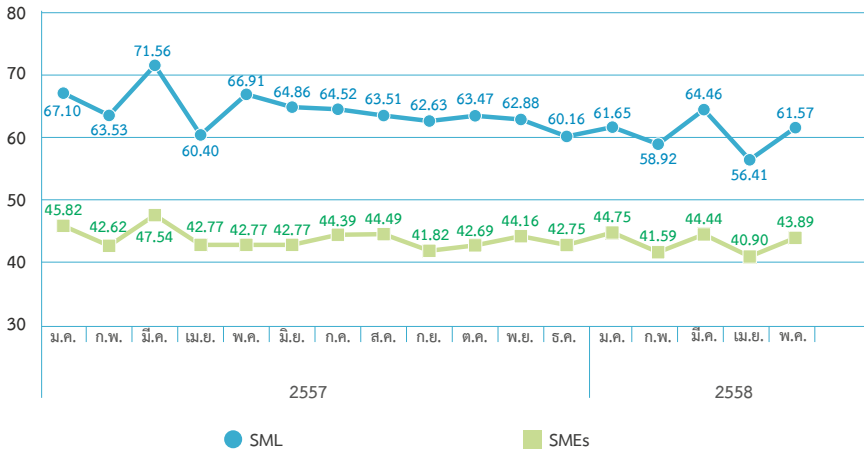
ภาพที่ 3.19 อัตราการขยายตัวของดัชนีผลผลิตอุตสาหกรรม (มูลค่าเพิ่ม) Y-O-Y



ที่มา : สำนักงานเศรษฐกิจอุตสาหกรรม, รายงานรายเดือน ดัชนีอุตสาหกรรม (พฤษภาคม 2557 - พฤษภาคม 2558)

อัตราการใช้กำลังการผลิต (Capacity Utilization) สะท้อนถึงอัตราการใช้ทรัพยากรในการผลิตสินค้า โดยแนวโน้มและการเคลื่อนไหวของอัตราการใช้กำลังการผลิตระหว่าง ปี 2557 - ปี 2558 (พฤษภาคม) อัตราการใช้กำลังการผลิตโดยรวมมีแนวโน้มการปรับตัวที่ลดลงต่อเนื่อง ตั้งแต่เดือนมิถุนายน 2557 ถึงเดือนกุมภาพันธ์ 2558 สำหรับอัตราการใช้กำลังการผลิตของ SMEs มีทิศทางและแนวโน้มปรับตัวลดลงเช่นกัน โดยปรับตัวลดลงตั้งแต่เดือนเมษายน 2557 อยู่ที่ระดับ 42.77 และลดลงต่อเนื่องจนถึงเดือนเมษายน 2558 อยู่ที่ระดับ 40.9

**ภาพที่ 3.20 อัตราการใช้กำลังการผลิต**



ที่มา : สำนักงานเศรษฐกิจอุตสาหกรรม, รายงานรายเดือน ดัชนีอุตสาหกรรม (พฤษภาคม 2557 - พฤษภาคม 2558)