

รายงานสถานการณ์ SME รายเดือน



มีนาคม 2562

❖ การส่งออกของ SME ในเดือน ก.พ. มีมูลค่า 181,784.8 ล้านบาท หดตัวจากช่วงเดียวกันของปีก่อน 1.8% แต่เมื่ออยู่ในรูปดอลลาร์สหรัฐ มีมูลค่า 5,774.6 ล้านดอลลาร์สหรัฐ หดตัวลงเท่ากับ 1.4% โดยสัดส่วนของมูลค่าการส่งออกของ SME ต่อมูลค่าการส่งออกรวมเท่ากับ 26.8%

❖ ดัชนี TSSI SME ภาคการค้าและบริการ ก.พ. 2562 เท่ากับ 99.6 ปรับตัวลดลงจากเดือน ม.ค. 2562 ที่อยู่ที่ระดับ 104.0 และ**ปรับตัวลดลงต่ำกว่าค่าฐานที่ระดับ 100 เป็นครั้งแรกในรอบ 3 เดือน** สาเหตุหลักมาจากกำลังซื้อถดถอย การระมัดระวังการใช้จ่าย และการรอความชัดเจนจากผลการเลือกตั้ง

❖ สำหรับดัชนี TSSI คาดการณ์ 3 เดือนข้างหน้า อยู่ที่ระดับ 105.6 ปรับตัวเพิ่มขึ้นจากเดือนก่อนที่อยู่ที่ระดับ 104.0

❖ การจัดตั้งกิจการ เดือน ก.พ. 2562 มีการจัดตั้งกิจการใหม่ 6,563 ราย ขยายตัวจากเดือนเดียวกันของปีก่อน 3.25% โดยมี 3 อันดับของการจัดตั้งธุรกิจใหม่ ได้แก่ ธุรกิจสร้างอาคารทั่วไป จำนวน 590 ราย คิดเป็น 9.0% ธุรกิจอสังหาริมทรัพย์ จำนวน 381 ราย คิดเป็น 5.8% และธุรกิจภัตตาคาร/ร้านอาหาร จำนวน 162 ราย คิดเป็น 1.9%

Download



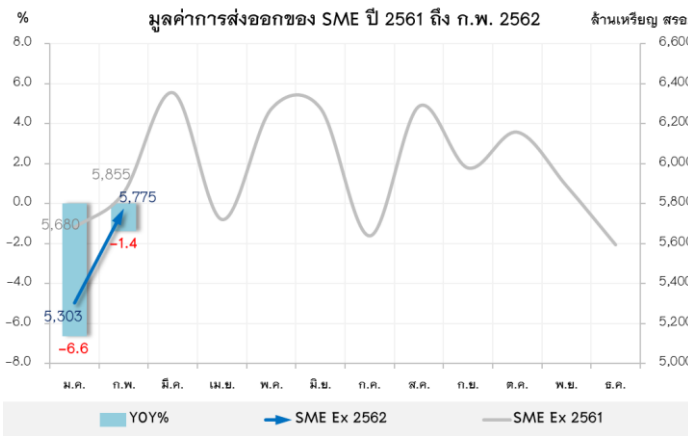
ฝ่ายวิเคราะห์สถานการณ์และเตือนภัยทางเศรษฐกิจ
สำนักงานส่งเสริมวิสาหกิจขนาดกลางและขนาดย่อม
ติดต่อ 02-2983067 02-2983049

การค้าระหว่างประเทศของวิสาหกิจขนาดกลางและขนาดย่อม

❖ การส่งออกของวิสาหกิจขนาดกลางและขนาดย่อม

ภาพรวมของสถานการณ์การส่งออกของ SME เดือนกุมภาพันธ์ 2562

■ การส่งออกของ SME ในเดือน ก.พ. มีมูลค่า 181,784.8 ล้านบาท หดตัวจากช่วงเดียวกันของปีก่อน 1.8% แต่เมื่ออยู่ในรูปดอลลาร์สหรัฐ มีมูลค่า 5,774.6 ล้านดอลลาร์สหรัฐ หดตัวลงเท่ากับ 1.4% โดยสัดส่วนของมูลค่าการส่งออกของ SME ต่อมูลค่าการส่งออกรวมเท่ากับ 26.8%



■ การส่งออกของ SME ในเดือนนี้ได้รับผลกระทบทางลบจากการชะลอตัวของเศรษฐกิจโลก รวมทั้งค่าเงินบาทที่ยังคงแข็งค่าเมื่อเทียบกับเงินสกุลอื่นๆในภูมิภาค แต่ยังมีปัจจัยบวกจากสงครามการค้าระหว่างจีนกับสหรัฐ

■ เมื่อพิจารณามูลค่าการส่งออกของ SME ตามตลาดส่งออกหลักเดือน ก.พ. 62 พบว่า ตลาดอาเซียน และสหภาพยุโรปหดตัว 6.5% และ 5.4% ตามลำดับ รวมทั้งตลาดสหรัฐอเมริกาที่หดตัว 4.6% หลังจากขยายตัวได้ดีในช่วงไตรมาสสุดท้ายของปี 2561

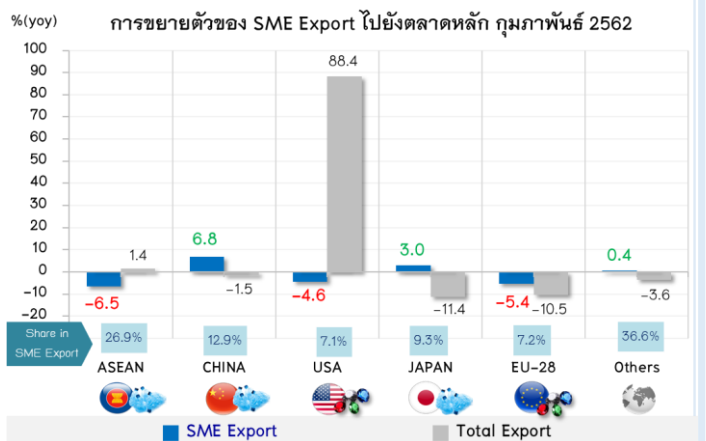
■ ในขณะที่การส่งออกไปจีน กลับมาขยายตัวได้ 6.8% โดยเฉพาะสินค้ากลุ่มพลาสติกและผลิตภัณฑ์ กลุ่มผลไม้ และกลุ่มอัญมณีและเครื่องประดับ รวมทั้งตลาดญี่ปุ่นที่ขยายตัว 3.0%

■ ตลาดญี่ปุ่น ยังคงขยายตัวได้ต่อเนื่องที่ 3.0% โดยสินค้าส่งออกสำคัญได้แก่สินค้าในกลุ่มพลาสติกและผลิตภัณฑ์พลาสติก กลุ่มเครื่องใช้และอุปกรณ์ไฟฟ้า และกลุ่มผลิตภัณฑ์จากสัตว์น้ำ

■ เมื่อพิจารณารายกลุ่มสินค้า พบว่าสินค้าส่งออกที่สำคัญของ SME 5 ลำดับแรก ในเดือน ก.พ. มีการหดตัวลงจากช่วงเดียวกันของปีก่อนเกือบทุกกลุ่มสินค้า ยกเว้นกลุ่มอัญมณีและเครื่องประดับที่ขยายตัวจากการส่งออกทองคำ (HS 7108) แต่เมื่อหักทองคำออกแล้วจะหดตัว 7.8% สินค้าส่งออกที่สำคัญอื่นๆ ได้แก่ กลุ่มพลาสติกและผลิตภัณฑ์พลาสติก (-0.1%) กลุ่มยานยนต์และชิ้นส่วน (-1.5%) กลุ่มเครื่องจักรและส่วนประกอบ (-9.4%) และกลุ่มเครื่องใช้ไฟฟ้าและอุปกรณ์ (-12.0%)

■ สินค้าส่งออกสำคัญอื่นๆ ที่ขยายตัวได้ดีในเดือนนี้ได้แก่ กลุ่มผลไม้ (+54.5%) กลุ่มน้ำตาล (+6.9%) และกลุ่มผลิตภัณฑ์เหล็กและเหล็กกล้า (+8.9%)

ที่มา : กรมศุลกากร



- HS 71** : ขยายตัวจากหมวดทองคำเป็นหลัก (+110.1%) ในขณะที่หมวดอัญมณีและเครื่องประดับอื่นๆ หดตัว 7.8% เป็นผลกระทบจากเศรษฐกิจโลกชะลอตัว **+18.9%**
- HS 39** : ราคาน้ำมันดิบโลกที่สูงในช่วงเดียวกันของปีก่อน ทำให้มูลค่าหดตัวลงเล็กน้อย **-0.1%**
- HS 87** : เศรษฐกิจประเทศคู่ค้าสำคัญหลายประเทศชะลอตัว รวมทั้งความต้องการรถยนต์ไฟฟ้า (EV) ที่เพิ่มขึ้น **-1.5%**
- HS 84** : หดตัวจากค่าเงินบาทแข็งค่า ทำให้แข่งขันด้านราคาได้น้อยลง (ราคาสูงขึ้นเมื่อเทียบกับคู่แข่ง) **-9.4%**
- HS 85** : หดตัวตามวัฏจักรของสินค้ากลุ่มอิเล็กทรอนิกส์ **-12.0%**

การค้าระหว่างประเทศของวิสาหกิจขนาดกลางและขนาดย่อม

การส่งออกของ SME กุมภาพันธ์ 2562 : ประเด็นที่น่าสนใจ

➤ สงครามการค้า จีน-สหรัฐฯ (Trade War)



- ❖ ยังคงส่งผลกระทบต่อทั้งทางบวกและทางลบต่อสินค้าส่งออก SME โดยเฉพาะกลุ่มยางและผลิตภัณฑ์จากยาง กลุ่มเครื่องจักรกล กลุ่มผลิตภัณฑ์จากเหล็กและเหล็กกล้า ซึ่งสหรัฐอเมริกานำเข้าสินค้าเพื่อทดแทนสินค้าจากจีน
- ❖ ในขณะที่การส่งออกสินค้ากลุ่มยางและผลิตภัณฑ์จากยาง (HS 40) และกลุ่มไม้และผลิตภัณฑ์จากไม้ (HS44) ซึ่งมีจีนเป็นตลาดส่งออกหลัก ยังคงหดตัวต่อเนื่อง เป็นผลจากอุปทานที่ล้นตลาดรวมทั้งผลจากห่วงโซ่อุปทาน
- ❖ โดยหลังจากที่สหรัฐฯขยายระยะเวลาเจรจากับจีน ทำให้ยังไม่มีความชัดเจนว่าสถานการณ์การค้านี้จะยืดเยื้อเพียงใด



➤ ค่าเงินบาทแข็งค่า ส่งผลกระทบต่อศักยภาพในการแข่งขัน



- ❖ การส่งออกธัญพืช โดยเฉพาะข้าวของ SME ในเดือนนี้หดตัว 35.5% และในช่วง 2 เดือนแรกของปี 2562 หดตัวถึง 24.7% เนื่องจากมีปริมาณข้าวจากประเทศอื่นๆ เช่น จีน กัมพูชา และเมียนมา เข้ามาแข่งขันในตลาดส่งออกข้าวของไทยเพิ่มขึ้น และผลจากการแข็งค่าของเงินบาท ทำให้ราคาข้าวของไทยโดยเปรียบเทียบสูงขึ้น

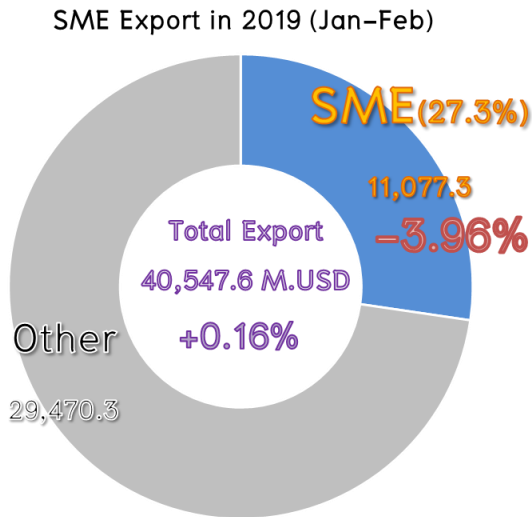
➤ เศรษฐกิจโลกชะลอตัว และการปรับเปลี่ยนทิศทางการอุปสงค์ของโลก จะกระทบต่อภาคการส่งออกของ SME ตลอดทั้งปี 2562



- ❖ สินค้ากลุ่มอัญมณีและเครื่องประดับ ซึ่งหากไม่รวมทองคำ มูลค่าการส่งออกของสินค้ากลุ่มนี้จะหดตัว 7.8% โดยเฉพาะการหดตัวในตลาดสหรัฐอเมริกา (-55.3%) และกลุ่มประเทศอาเซียน (-18.3%)
- ❖ สินค้ากลุ่มยานยนต์และชิ้นส่วน (-1.5%) ได้รับผลกระทบจากการที่เศรษฐกิจของประเทศคู่ค้าชะลอตัว รวมทั้งปริมาณการผลิตและความต้องการรถยนต์ไฟฟ้าเพิ่มสูงขึ้น ส่งผลต่อ SME ที่เป็นผู้ผลิตชิ้นส่วนและอุปกรณ์ยานยนต์ ต้องปรับตัวเพื่อรับมือสถานการณ์
- ❖ สินค้ากลุ่มเครื่องใช้ไฟฟ้า คอมพิวเตอร์และอุปกรณ์ (-12.0%) มาจากการหดตัวของสินค้าในหมวดฮาร์ดดิสก์ไดรฟ์ ซึ่งมีเทคโนโลยีอื่นที่มีประสิทธิภาพมากกว่า (SSD) เข้ามาแทนที่

การค้าระหว่างประเทศของวิสาหกิจขนาดกลางและขนาดย่อม

ภาพรวมของสถานการณ์การส่งออกของ SME ม.ค. – ก.พ. ปี 2562



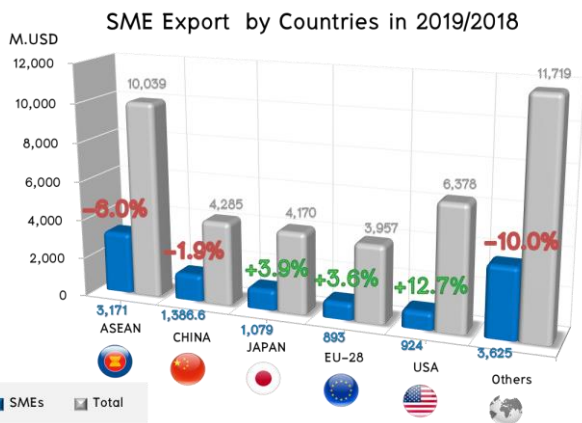
■ สำหรับกลุ่มสินค้าส่งออกที่มีศักยภาพสูงของ SME ได้แก่ ผลไม้ ซึ่งขยายตัวได้ในอัตราที่สูงต่อเนื่อง โดยเฉพาะตลาดจีน และ เวียดนาม ในขณะที่สินค้าสำคัญอื่นๆ หดตัวลงแทบจะทุกกลุ่มซึ่งเป็น เรื่องที่ SME ควรจะต้องระมัดระวังอย่างยิ่ง

■ ทั้งนี้ ปัจจัยเสี่ยงด้านการส่งออกของ SME ในปี 2562 ได้แก่ การชะลอตัวของเศรษฐกิจโลกที่เริ่มเห็นได้ชัด สงครามการค้า จีน-สหรัฐฯ ที่ยังคงยืดเยื้อ ค่าเงินบาทที่ยังแข็งค่าเมื่อเทียบกับประเทศคู่แข่ง ผลกระทบจาก Brexit รวมทั้งโครงสร้างการผลิตและความต้องการที่เปลี่ยนแปลงไป

■ มูลค่าการส่งออกของ SME 2 เดือนแรกของปี 2562 มีมูลค่า 353,786.5 ล้านบาท หดตัวจากช่วงเดียวกันของปีก่อน 4.23% แต่เมื่ออยู่ในรูปดอลลาร์สหรัฐจะมีมูลค่า 11,077.3 ล้านเหรียญสหรัฐ หดตัวลงเท่ากับ 3.96% โดย SME มีสัดส่วนการส่งออกต่อการส่งออกรวมเท่ากับ 27.3%

■ ขณะที่การส่งออกทั้งหมดของประเทศมีมูลค่า 40,547.6 ล้านเหรียญสหรัฐ ขยายตัวจากช่วงเดียวกันของปีก่อน 0.16%

■ ตลาดส่งออกของ SME ที่มีมูลค่าสูงที่สุด ได้แก่ กลุ่มประเทศอาเซียน โดยในช่วง 2 เดือนแรกของปี 2562 หดตัวลง 6.0% เช่นเดียวกับตลาดจีน ซึ่งแม้ว่าจะกลับมาขยายตัวได้ในเดือน ก.พ. แต่ในภาพรวมทั้งปียังคงหดตัว 1.9% ในขณะที่การส่งออกของ SME ไปยังตลาดญี่ปุ่น สหรัฐอเมริกา และกลุ่มสหภาพยุโรป ยังคงขยายตัวได้ แต่เริ่มมีสัญญาณการชะลอตัวโดยเฉพาะตลาดสหรัฐอเมริกา และสหภาพยุโรป



HS-SME	2019 M.USD	Growth 2019/2018	Share in SME Export	SME Share by Categories
HS71 อัญมณีและเครื่องประดับ	1,888.9	2.4%	17.1%	86.5%
HS39 พลาสติก และผลิตภัณฑ์พลาสติก	1,184.0	-2.7%	10.7%	54.2%
HS84 เครื่องจักร คอมพิวเตอร์และอุปกรณ์	652.3	-4.9%	5.9%	10.2%
HS85 อุปกรณ์ไฟฟ้าและส่วนประกอบ	595.8	-7.8%	5.4%	11.3%
HS87 ยานยนต์และส่วนประกอบ	577.5	-7.7%	5.2%	12.1%
HS40 ยางและผลิตภัณฑ์จากยาง	510.7	-7.0%	4.6%	20.5%
HS8 ผลไม้	429.1	54.5%	3.9%	94.2%
HS10 ธัญพืช ข้าว	375.6	-24.7%	3.4%	43.9%
HS17 น้ำตาลและขนมทำจากน้ำตาล	360.0	-11.4%	3.2%	94.1%
HS44 ไม้และของทำด้วยไม้ ถ่านไม้	255.5	-17.9%	2.3%	66.6%

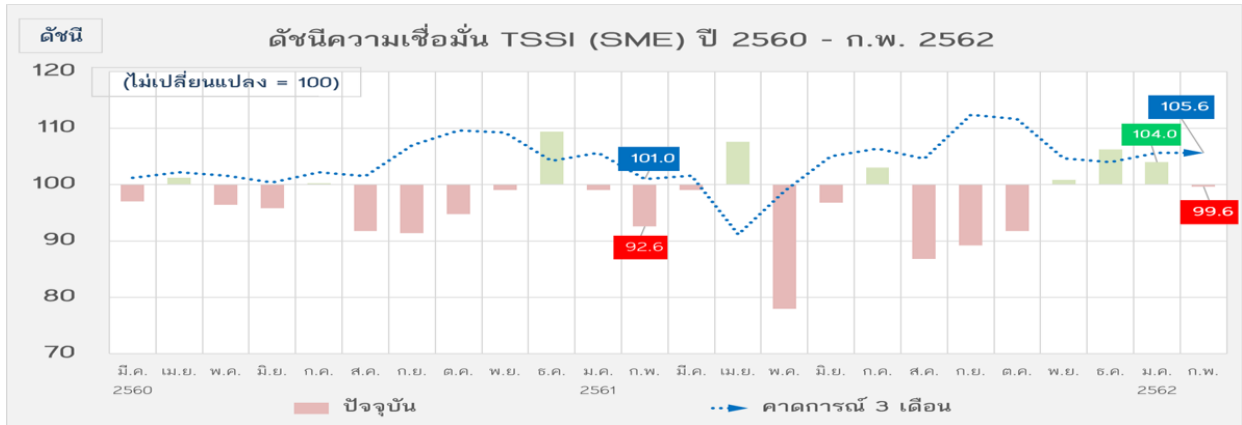
ที่มา : กรมศุลกากร

ประมวลผลโดย : สำนักงานส่งเสริมวิสาหกิจขนาดกลางและขนาดย่อม

ดัชนีความเชื่อมั่นผู้ประกอบการภาคการค้าและบริการรายเดือน (TSSI)

❖ ความเชื่อมั่น TSSI (SME) ประจำเดือนกุมภาพันธ์ ปี 2562

ดัชนีความเชื่อมั่นของ SME ภาคการค้าและบริการ

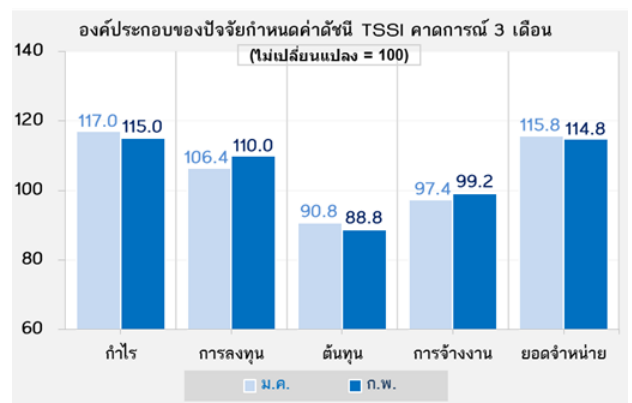
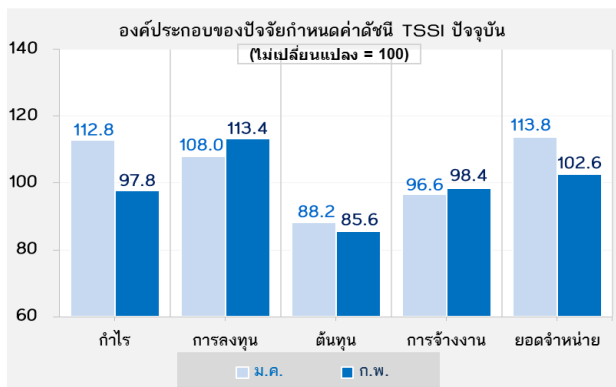


หมายเหตุ : เทียบค่าฐานที่ 100

ดัชนี TSSI SME ภาคการค้าและบริการ กุมภาพันธ์ 2562 เท่ากับ 99.6 ปรับตัวลดลงจากเดือนมกราคม 2562 ที่อยู่ที่ระดับ 104.0 ปรับตัวลดลงต่ำกว่าค่าฐานที่ระดับ 100 เป็นครั้งแรกในรอบ 3 เดือน แสดงให้เห็นว่าผู้ประกอบการยังคงมีความเชื่อมั่นต่อการดำเนินธุรกิจอยู่ในระดับขบเซาลง ส่วนหนึ่งเป็นผลจากผู้มีรายได้น้อยไม่มีกำลังซื้อ และผู้มีรายได้ปานกลางระมัดระวังการใช้จ่าย เนื่องจากรอผลความชัดเจนจากการเลือกตั้ง

ดัชนี TSSI SME เดือนกุมภาพันธ์ 2562 ปรับตัวลดลงจากเดือนก่อนหน้า ผู้ประกอบการส่วนใหญ่มีความเห็นว่าสถานการณ์การค้าอยู่ในระดับทรงตัว มียอดขายและกำไรน้อยกว่าเดือนก่อน เนื่องจากผู้ประกอบการมีการปรับแผนการขาย โดยการโปรโมชั่นเพื่อกระตุ้นให้ผู้บริโภคซื้อเพิ่มขึ้น ให้น่าสนใจกว่าคู่แข่ง จึงทำให้กำไรลดลง อีกทั้งลูกค้ามีการใช้จ่ายที่ลดลง ส่งผลให้เงินหมุนเวียนในกิจการลดลงด้วย

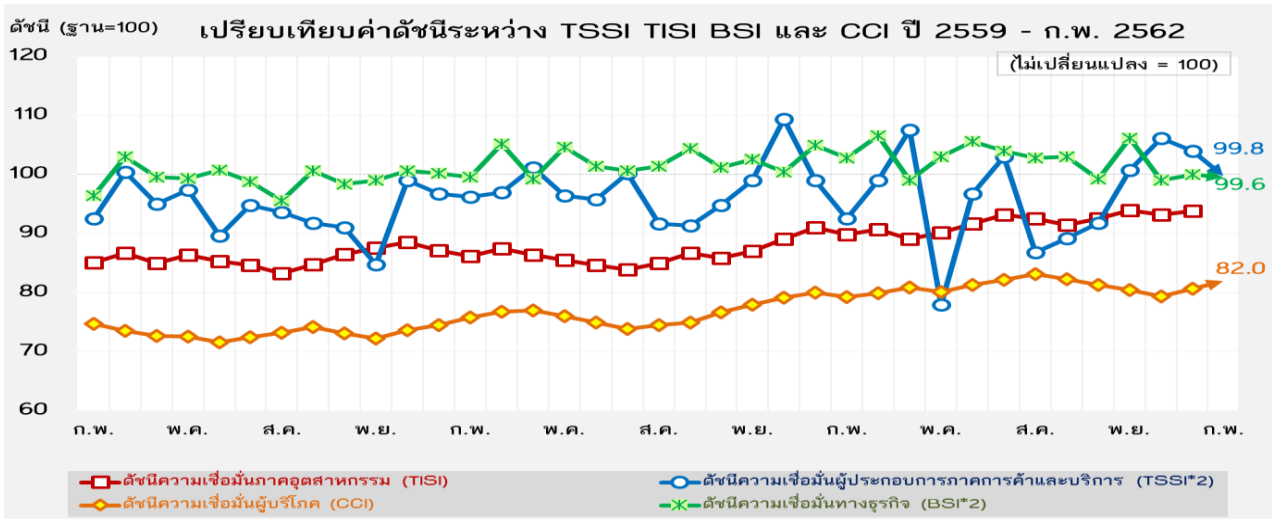
สำหรับดัชนี TSSI คาดการณ์ 3 เดือนข้างหน้า อยู่ที่ระดับ 105.6 ยังคงอยู่ในระดับดี เกินค่าฐานที่ 100 สถานการณ์ด้านการค้าและบริการใกล้เคียงกับเดือนนี้ เนื่องจากในช่วงเดือนพฤษภาคม เป็นช่วงก่อนเปิดภาคเรียน ผู้บริโภคมีภาระค่าใช้จ่ายของบุตรหลานมักใช้จ่ายลดลง อย่างไรก็ตามหากสถานการณ์ทางการเมืองเป็นไปในทิศทางที่ดี ผู้ประกอบการคาดหวังว่าเศรษฐกิจจะค่อยๆ กลับเข้าสู่ภาวะปกติและขยายตัวได้อีกครั้ง



ดัชนีความเชื่อมั่นผู้ประกอบการภาคการค้าและบริการรายเดือน (TSSI)

❖ ความเชื่อมั่น TSSI (SME) ประจำเดือนกุมภาพันธ์ ปี 2562

เปรียบเทียบดัชนีความเชื่อมั่น 4 ภาคธุรกิจระหว่าง TSSI, TISI, BSI และ CCI ปี 2559 – ม.ค. 2562



หมายเหตุ : เทียบค่าฐานที่ 100

ค่าดัชนีความเชื่อมั่นในภาพรวมของดัชนีทั้ง 4 ภาคธุรกิจ ได้แก่ TSSI ปรับตัวลดลง TISI ปรับตัวลดลง ส่วน CCI อยู่ในระดับเพิ่มขึ้นจากเดือนก่อน โดยค่าดัชนีทั้ง 4 ภาคธุรกิจในเดือนมกราคม 2562 อยู่ที่ระดับ 104.0 93.8 80.7 และ 100.0 ตามลำดับ

ดัชนี TSSI ปรับตัวลดลงในเดือนกุมภาพันธ์ 2562 เป็นผลจากปัจจัยด้านยอดขายรายวัน ต้นทุนและกำไรที่ลดลง ทั้งภาคการค้าและภาคบริการ เนื่องจากประชาชนยังคงระมัดระวังการใช้จ่าย ผู้ประกอบการมียอดขายและกำไรที่ลดลงจากเดือนก่อน

ดัชนี BSI อยู่ในระดับทรงตัว ใกล้เคียงจากเดือนก่อน โดยดัชนีในภาคการผลิตมีทิศทางปรับตัวลดลง ขณะที่ดัชนีปรับตัวเพิ่มขึ้นในภาคที่มีใช้การผลิตในภาคการค้าส่งและค้าปลีกที่มีผลประกอบการเพิ่มขึ้น สะท้อนถึงการบริโภคในประเทศยังขยายตัวได้ ส่วนความเชื่อมั่นภาคการผลิตที่ลดลงจากคำสั่งซื้อ ต้นทุนและผลประกอบการ ในกลุ่มผลิตอาหารและเครื่องดื่ม ผู้ผลิตเหล็กและเครื่องใช้ไฟฟ้าลดลง

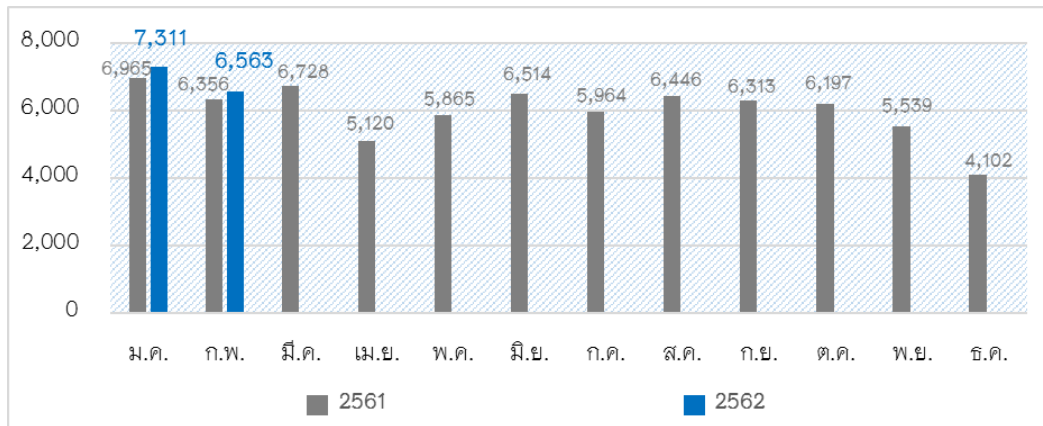
ดัชนี CCI ปรับตัวเพิ่มขึ้น เนื่องจากผู้บริโภคเห็นว่าการกำหนดวันเลือกตั้งชัดเจนส่งผลต่อการฟื้นตัวของเศรษฐกิจไทย สงครามการค้าระหว่างสหรัฐฯ กับจีนเริ่มคลี่คลายลง ประกอบนักท่องเที่ยวจีนเริ่มกลับเข้ามาท่องเที่ยวในประเทศไทยมากขึ้นเป็นปกติ ส่งผลให้กำลังซื้อในปัจจุบันกลับฟื้นตัวขึ้น และความเชื่อมั่นต่างๆ ในอนาคตดีขึ้น

การจัดตั้งและยกเลิกกิจการนิติบุคคล

❖ การจัดตั้งและยกเลิกกิจการนิติบุคคล ประจำเดือนกุมภาพันธ์ 2562

การจัดตั้ง-ยกเลิกกิจการนิติบุคคล รายเดือน ปี 2562

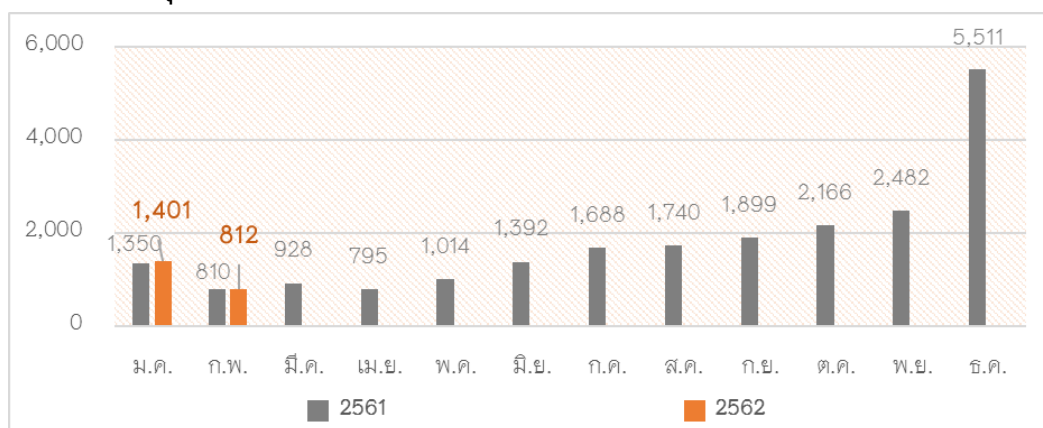
การจัดตั้งธุรกิจใหม่ เดือนกุมภาพันธ์ 2562



การจัดตั้งกิจการในเดือนกุมภาพันธ์ 2562

การจัดตั้งกิจการในเดือนกุมภาพันธ์ 2562 มีการจัดตั้งกิจการใหม่ 6,563 ราย ขยายตัวจากเดือนเดียวกันของปีก่อน 3.25% โดยมี 3 อันดับของการจัดตั้งธุรกิจใหม่ ได้แก่ ธุรกิจสร้างอาคารทั่วไป จำนวน 590 ราย คิดเป็น 9.0% ธุรกิจอสังหาริมทรัพย์ จำนวน 381 ราย คิดเป็น 5.8% และธุรกิจภัตตาคาร/ร้านอาหาร จำนวน 162 ราย คิดเป็น 1.9%

การยกเลิกกิจการ เดือนกุมภาพันธ์ 2562



การยกเลิกกิจการในเดือนกุมภาพันธ์ 2562

การยกเลิกกิจการในเดือนกุมภาพันธ์ 2562 มีการยกเลิกกิจการ 812 ราย ขยายตัวจากเดือนเดียวกันของปีก่อน 0.25% โดยมีธุรกิจยกเลิกกิจการใน 3 อันดับแรกได้แก่ ธุรกิจสร้างอาคารทั่วไป จำนวน 104 ราย คิดเป็น 12.8% ธุรกิจอสังหาริมทรัพย์ จำนวน 58 ราย คิดเป็น 7.2% และธุรกิจให้คำปรึกษาด้านการจัดการ จำนวน 22 ราย คิดเป็น 2.7%

ที่มา: กรมพัฒนาธุรกิจการค้า