

รายงานสถานการณ์ SME รายเดือน

OSMEP Office of Small and Medium Enterprises Promotion

เมษายน 2562

❖ การส่งออกของ SME มีมูลค่า 197,498.8 ล้านบาท หดตัวจากช่วงเดียวกันของปีก่อน 0.89% และเมื่ออยู่ในรูปดอลลาร์สหรัฐ มีมูลค่า 6,384.6 ล้านดอลลาร์ หดตัวลงเท่ากับ 0.13% โดยสัดส่วนของมูลค่าการส่งออกของ SME ต่อมูลค่าการส่งออกรวมเท่ากับ 29.8%

❖ ดัชนี TSSI SME ภาคการค้าและบริการ มี.ค. 2562 เท่ากับ 101.4 ปรับตัวเพิ่มขึ้นจากเดือนกุมภาพันธ์ 2562 ที่อยู่ที่ระดับ 99.8 จากองค์ประกอบด้านยอดขายและกำไรที่เพิ่มขึ้น จากการเดินทางกลับภูมิลำเนาเพื่อเลือกตั้ง และการเดินทางท่องเที่ยวในช่วงปิดเทอม อย่างไรก็ตามภาคเกษตรยังคงชะลอตัว จากราคาปาล์มน้ำมันและผลผลิตอ้อย อีกทั้งประชาชนส่วนใหญ่ยังระมัดระวังการใช้จ่าย

❖ ดัชนี SMSI ภาคการผลิต มี.ค. 2562 ค่าดัชนีทั้ง 4 ภูมิภาค ได้แก่ ภาคเหนือ ภาคตะวันออกเฉียงเหนือ ภาคกลาง รวมภาคตะวันออก (ไม่รวมกรุงเทพมหานคร) และภาคใต้ ปรับตัวเพิ่มขึ้นจากเดือนก่อน โดยค่าดัชนี ทั้ง 4 ภูมิภาค อยู่ที่ระดับ 48.0 คาดการณ์ปรับตัวเพิ่มขึ้นเช่นกันอยู่ที่ 51.8 อย่างไรก็ตามค่าความเชื่อมั่นที่ปรับตัวเพิ่มขึ้นยังอยู่ในระดับต่ำกว่าค่าฐานที่ 50

❖ การจัดตั้งกิจการ เดือน มี.ค. 2562 มีการจัดตั้งกิจการใหม่ 6,876 ราย ขยายตัวจากเดือนเดียวกันของปีก่อน 2.19% โดยมี 3 อันดับของการจัดตั้งธุรกิจใหม่ ได้แก่ ธุรกิจสร้างอาคารทั่วไป จำนวน 604 ราย คิดเป็น 8.8% ธุรกิจจอสั่งหาริมทรัพย์ จำนวน 359 ราย คิดเป็น 5.2% และธุรกิจภัตตาคาร/ร้านอาหาร จำนวน 185 ราย คิดเป็น 2.7%

Download



OSMEP Office of Small and Medium Enterprises Promotion

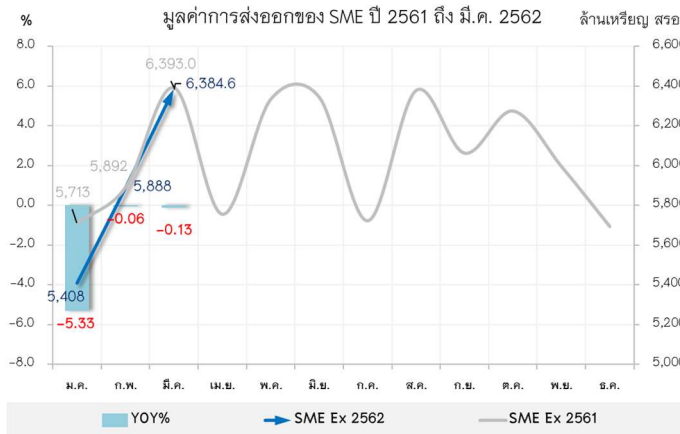
ฝ่ายวิเคราะห์สถานการณ์และเตือนภัยทางเศรษฐกิจ
สำนักงานส่งเสริมวิสาหกิจขนาดกลางและขนาดย่อม
ติดต่อ 02-2983067 02-2983049

การสำรวจระหว่างประเทศของวิสาหกิจขนาดกลางและขนาดย่อม

❖ การส่งออกของวิสาหกิจขนาดกลางและขนาดย่อม

ภาพรวมของสถานการณ์การส่งออกของ SME เดือนมีนาคม 2562

■ การส่งออกของ SME ในเดือน มี.ค. มีมูลค่า 197,498.8 ล้านบาท หดตัวจากช่วงเดียวกันของปีก่อน 0.89% และเมื่ออยู่ในรูปดอลลาร์สหรัฐ มีมูลค่า 6,384.6 ล้านดอลลาร์สหรัฐ หดตัวลงเท่ากับ 0.13% โดยสัดส่วนของมูลค่าการส่งออกของ SME ต่อมูลค่าการส่งออกรวมเท่ากับ 29.8%



- การส่งออกของ SME ในเดือนนี้ ยังหดตัวต่อเนื่องเป็นเดือนที่สาม เช่นเดียวกับสถานการณ์การส่งออกในภาพรวมทั้งประเทศ ซึ่งปัจจัยหลักมาจากการชะลอตัวของเศรษฐกิจโลก และค่าเงินบาทที่ยังคงแข็งค่าเมื่อเทียบกับเงินสกุลอื่นๆ ในภูมิภาค
- เมื่อพิจารณามูลค่าการส่งออกของ SME ตามตลาดส่งออกหลักของ SME ในเดือน มี.ค. 62 พบว่า ตลาดอาเซียนซึ่งเป็นตลาดสำคัญที่สุดของ SME หดตัวถึง 8.1% นับเป็นการหดตัวต่อเนื่องเป็นเดือนที่สาม ในขณะที่ตลาดหลักอื่นๆ ของ SME กลับขยายตัวได้ดี แม้ว่าการส่งออกในภาพรวมของประเทศจะหดตัวเกือบทุกตลาด

■ การส่งออกของ SME ไปจีน กลับมาขยายตัวได้ 16.7% โดยเฉพาะสินค้ากลุ่มพลาสติกและผลิตภัณฑ์ (+20.2%) กลุ่มผลไม้ (+179.3%) และกลุ่มยางและผลิตภัณฑ์ (+26.8%) เช่นเดียวกับตลาดญี่ปุ่นที่ยังคงขยายตัวต่อเนื่องที่ 5.0%

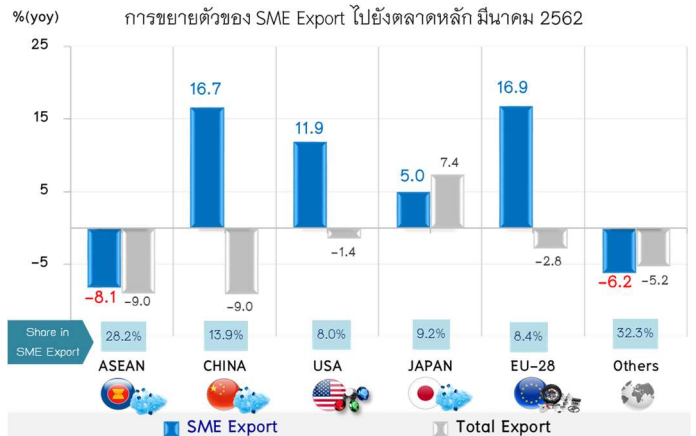
■ ในขณะที่ตลาดสหรัฐอเมริกาขยายตัว 11.9% เนื่องจาก SME ได้รับผลทางบวกจากสงครามการค้า จีน-สหรัฐ โดยเฉพาะสินค้ากลุ่มยางและผลิตภัณฑ์ (+106.8%) และกลุ่มผลิตภัณฑ์เหล็กและเหล็กกล้า (+142.9%) ส่วนการส่งออกของ SME ไปยังสหภาพยุโรปขยายตัวได้ 16.9% โดยสินค้าส่งออกสำคัญที่ขยายตัว คือกลุ่มยานยนต์และชิ้นส่วน(+55.8%) และกลุ่มเครื่องจักรกลและส่วนประกอบ (+103.6%)

■ เมื่อพิจารณารายกลุ่มสินค้า พบว่าสินค้าส่งออกที่สำคัญของ SME 5 ลำดับแรก ในเดือน มี.ค. มีการหดตัวลงจากช่วงเดียวกันของปีก่อนเกือบทุกกลุ่มสินค้า ยกเว้นกลุ่มเครื่องจักรกลและส่วนประกอบ ที่ขยายตัวได้ 6.4%

■ สินค้าส่งออกสำคัญอื่นๆ ที่ขยายตัวได้ดีในเดือนนี้ได้แก่ กลุ่มผลไม้ (+75.4%) กลุ่มยางและผลิตภัณฑ์ (+12.9%)

ที่มา : กรมศุลกากร

ประมวลผลโดย สำนักงานส่งเสริมวิสาหกิจขนาดกลางและขนาดย่อม



-7.7%

HS 71 : หดตัวจากหมวดทองคำ (-2.6%) และหมวดอัญมณีและเครื่องประดับอื่นๆ (-11.5%) โดยเฉพาะหมวด เพชร พลอย รวมทั้งเครื่องประดับรูปพรรณ สาเหตุหลักมาจากเศรษฐกิจโลกชะลอตัว

-3.6%

HS 39 : ราคามันดิบโลกที่มีฐานราคาสูงในช่วงเดียวกันของปีก่อน ทำให้มูลค่าหดตัวลง

+6.4%

HS 84 : ขยายตัวในเกือบทุกกลุ่มตลาดหลัก ยกเว้นตลาดอาเซียน โดยเฉพาะหมวดเครื่องกังหันไอน้ำ กังหันใบพัด และกังหันก๊าซอื่นๆ

-1.5%

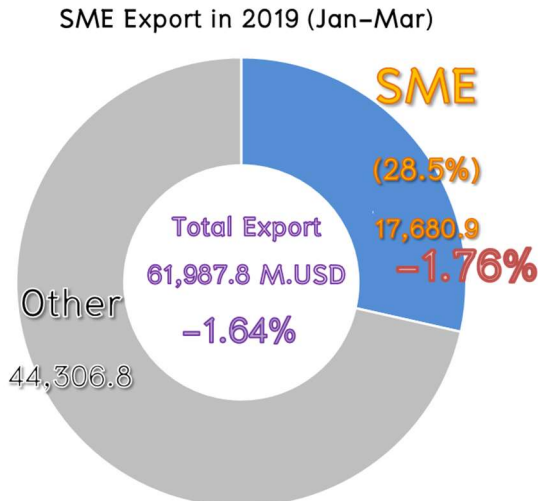
HS 87 : เศรษฐกิจประเทศคู่ค้าสำคัญหลายประเทศชะลอตัว รวมทั้งความต้องการรถยนต์ไฟฟ้า (EV) ที่เพิ่มขึ้น

-2.3%

HS 85 : ยังคงหดตัวตามวัฏจักรขายของสินค้ากลุ่มอิเล็กทรอนิกส์

การค้าระหว่างประเทศของวิสาหกิจขนาดกลางและขนาดย่อม

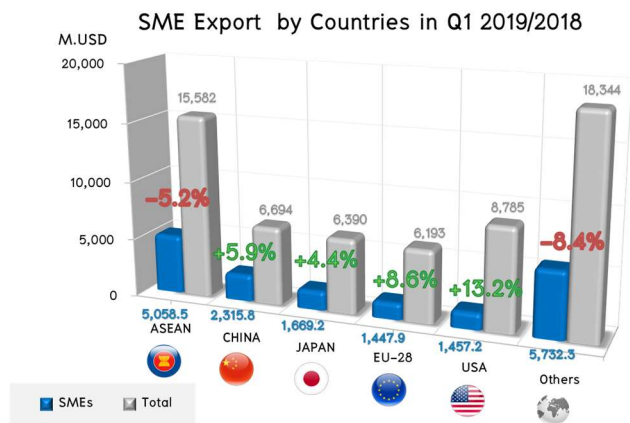
ภาพรวมของสถานการณ์การส่งออกของ SME ไตรมาสแรก (ม.ค.-มี.ค.) ของปี 2562



- สำหรับสถานการณ์ของสินค้าส่งออกที่สำคัญ 10 อันดับแรกของ SME พบว่าในช่วงไตรมาสแรก มีการหดตัวถึง 7 กลุ่มสินค้า มีเพียงกลุ่มผลไม้ที่ยังคงขยายตัวได้ในอัตราที่สูงต่อเนื่อง โดยเฉพาะตลาดจีน และเวียดนาม ในขณะที่สินค้าสำคัญอื่นๆ หดตัวลงแทบจะทุกกลุ่ม

“ปัจจัยเสี่ยงด้านการส่งออกของ SME ในปี 2562 ที่สำคัญที่สุด คือ ภาวะเศรษฐกิจโลกชะลอตัวที่ส่งผลต่อสินค้าส่งออกสำคัญหลายกลุ่ม สงครามการค้า จีน-สหรัฐฯ ที่ส่งผลทั้งทางบวกและลบ และค่าเงินบาทที่ยังไม่มีแนวโน้มว่าจะอ่อนค่าลง โดย สสว. คาดว่ามูลค่าการส่งออกของ SME ในปี 2562 จะขยายตัวได้ 2.0 - 3.0%”

- มูลค่าการส่งออกของ SME ไตรมาสแรกของปี 2562 มีมูลค่า 558,283.5 ล้านบาท หดตัวจากช่วงเดียวกันของปีก่อน 2.22% แต่เมื่ออยู่ในรูปดอลลาร์สหรัฐจะมีมูลค่า 17,680.9 ล้านดอลลาร์สหรัฐ หดตัวลงเท่ากับ 1.76% และหากไม่รวมสินค้าในหมวดทองคำ (HS 7108) จะหดตัว 2.27% โดย SME มีสัดส่วนมูลค่าการส่งออกต่อการส่งออกรวมเท่ากับ 28.5%
- ขณะที่การส่งออกทั้งหมดของประเทศมีมูลค่า 61,987.8 ล้านดอลลาร์สหรัฐ หดตัวจากช่วงเดียวกันของปีก่อน 1.64%
- ตลาดส่งออกของ SME ที่มีมูลค่าสูงที่สุด ได้แก่กลุ่มประเทศอาเซียน โดยในไตรมาสแรกของปี 2562 หดตัวลง 5.2% ในขณะที่การส่งออกของ SME ไปยังตลาดหลักอื่นๆ ได้แก่ จีน ญี่ปุ่น สหรัฐอเมริกา และกลุ่มสหภาพยุโรป ยังคงขยายตัวได้



HS-SME	2019 M.USD	Growth 2019/2018	Share in SME Export	SME Share by Categories
HS71 อัญมณีและเครื่องประดับ	2,724.5	-0.8%	15.4%	86.0%
HS39 พลาสติก และผลิตภัณฑ์พลาสติก	1,816.2	-2.7%	10.3%	54.5%
HS84 เครื่องจักร คอมพิวเตอร์และอุปกรณ์	1,122.7	0.4%	6.3%	11.1%
HS87 ยานยนต์และส่วนประกอบ	1,026.1	-6.5%	5.8%	13.4%
HS85 อุปกรณ์ไฟฟ้าและส่วนประกอบ	942.8	-5.1%	5.3%	11.4%
HS40 ยางและผลิตภัณฑ์จากยาง	780.9	3.7%	4.4%	20.3%
HS8 ผลไม้	721.2	64.3%	4.1%	96.0%
HS10 ธัญพืช ข้าว	593.1	-19.1%	3.4%	46.4%
HS17 น้ำตาลและขนมทำจากน้ำตาล	576.0	-13.7%	3.3%	95.2%
HS44 ไม้และของทำด้วยไม้ ถ่านไม้	411.0	-16.8%	2.3%	66.9%

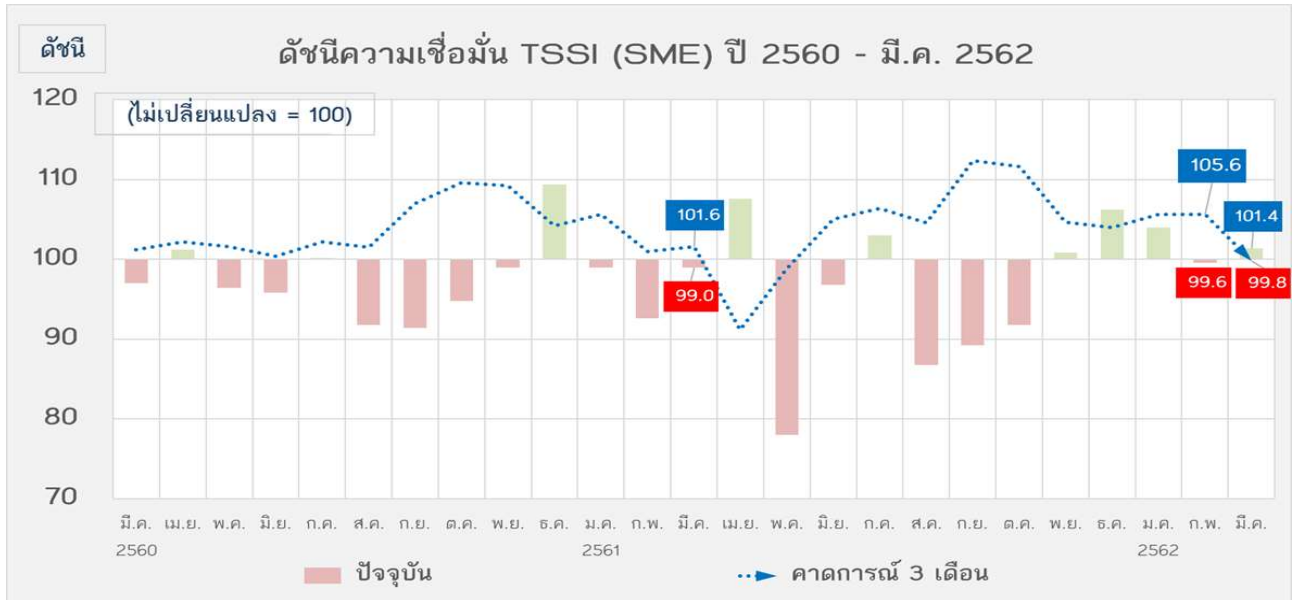
ที่มา : กรมศุลกากร

ประมวลผลโดย : สำนักงานส่งเสริมวิสาหกิจขนาดกลางและขนาดย่อม

ดัชนีความเชื่อมั่นผู้ประกอบการค้าและบริการรายเดือน (TSSI)

❖ ความเชื่อมั่น TSSI (SME) ประจำเดือนมีนาคม ปี 2562

ดัชนีความเชื่อมั่นของ SME ภาคการค้าและบริการ

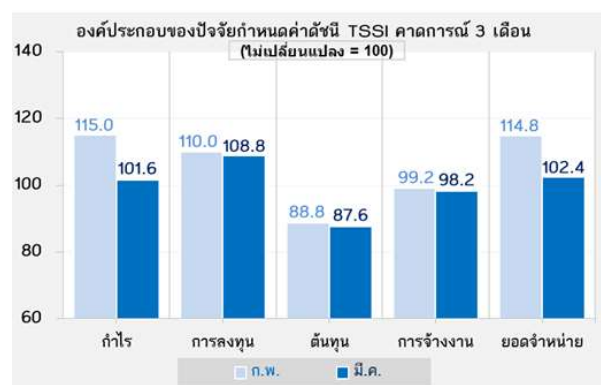


หมายเหตุ : เทียบค่าฐานที่ 100

ดัชนี TSSI SME ภาคการค้าและบริการเดือนมีนาคม 2562 เท่ากับ 101.4 ปรับตัวเพิ่มขึ้นจากเดือนกุมภาพันธ์ 2562 ที่อยู่ที่ระดับ 99.8 ปรับตัวเพิ่มขึ้นมากกว่าค่าฐานที่ระดับ 100 อีกครั้งจากยอดขายและกำไรที่เพิ่มขึ้น จากการเลือกตั้งส่งผลให้ประชาชนเดินทางกลับภูมิลำเนา อีกทั้งเป็นช่วงปิดเทอมส่งผลให้มีการเดินทางท่องเที่ยวสูงกว่าปกติ แต่อย่างไรก็ตามภาคเกษตรยังคงชะลอตัวจากราคาปาล์มน้ำมันและผลผลิตอ้อย อีกทั้งประชาชนส่วนใหญ่ยังมีภาระการใช้จ่าย

สำหรับดัชนีฯ ค่าการเคลื่อนที่ 3 เดือนข้างหน้า ปรับตัวลดลงอยู่ที่ระดับ 99.8 ผู้ประกอบการยังคงกังวล เนื่องจากประชาชนยังคงไม่ใช้จ่ายตามปกติ กำไรซบถลดลง ยังรอดูรัฐบาลใหม่ที่จะให้ความชัดเจนของนโยบายกระตุ้นเศรษฐกิจ

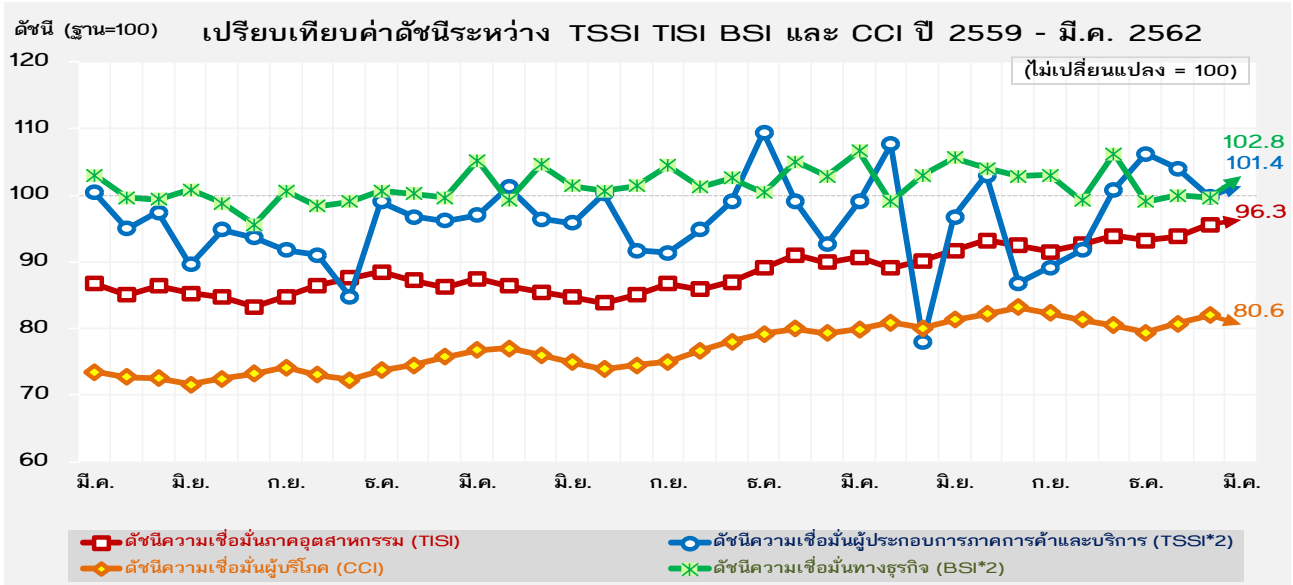
สำหรับดัชนีความเชื่อมั่นไตรมาสที่ 1 ปี 2562 ความเชื่อมั่นปรับตัวเพิ่มขึ้นอยู่ที่ระดับ 101.6 จากระดับ 99.6 ในไตรมาสก่อน ผู้ประกอบการกลับมามีความเชื่อมั่นอยู่ในระดับที่ดีขึ้นในรอบ 12 เดือน จากการใช้จ่ายในเทศกาลต่างๆ ในไตรมาสที่ 1 และความคาดหวังจากการเลือกตั้ง



ดัชนีความเชื่อมั่นผู้ประกอบการภาคการค้าและบริการรายเดือน (TSSI)

❖ ความเชื่อมั่น TSSI (SME) ประจำเดือนมีนาคม ปี 2562

เปรียบเทียบดัชนีความเชื่อมั่น 4 ภาคธุรกิจระหว่าง TSSI, TISI, BSI และ CCI ปี 2559 - มี.ค. 2562



หมายเหตุ : เทียบค่าฐานที่ 100

ค่าดัชนีความเชื่อมั่นในภาพรวมของดัชนีทั้ง 4 ภาคธุรกิจ ได้แก่ TSSI TISI BSI ปรับตัวเพิ่มขึ้น ส่วน CCI อยู่ในระดับลดลงจากเดือนก่อน โดยค่าดัชนีทั้ง 4 ภาคธุรกิจในเดือนมีนาคม 2562 อยู่ที่ระดับ 101.4, 96.3, 102.8 และ 80.6 ตามลำดับ

ดัชนี TSSI ปรับตัวเพิ่มขึ้นในเดือนมีนาคม 2562 เป็นผลจากปัจจัยด้านยอดขายและกำไรที่เพิ่มขึ้น ทั้งภาคการค้าส่งและภาคบริการ เนื่องจากประชาชนเดินทางกลับไปเลือกตั้งประกอบกับเป็นช่วงปิดเทอม ส่งผลให้มีการเดินทางท่องเที่ยวสูงกว่าปกติ และเป็นช่วงเร่งซ่อมแซมอาคารและโรงเรียนภาคการเกษตร อย่างไรก็ตามประชาชนยังคงระมัดระวังการใช้จ่าย

ดัชนี TISI ปรับตัวเพิ่มขึ้นจากเดือนก่อน จากองค์ประกอบยอดขายสั่งซื้อโดยรวม ยอดขายโดยรวม ปริมาณการผลิตและผลประกอบการ ได้รับแรงหนุนจากการบริโภคภายในประเทศ การจัดกิจกรรมส่งเสริมการขายของผู้ประกอบการ ทำให้ออดขายและคำสั่งซื้อปรับตัวเพิ่มขึ้นในกลุ่มสินค้าคงทนและสินค้าไม่คงทน เช่น กลุ่มอุตสาหกรรมยานยนต์ ก่อสร้าง สิ่งพิมพ์และอาหาร อีกทั้งผู้ประกอบการเร่งการผลิตเพื่อชดเชยในเดือนเมษายน ที่มีวันทำงานน้อยกว่าปกติ เนื่องจากมีวันหยุดในช่วงเทศกาลสงกรานต์

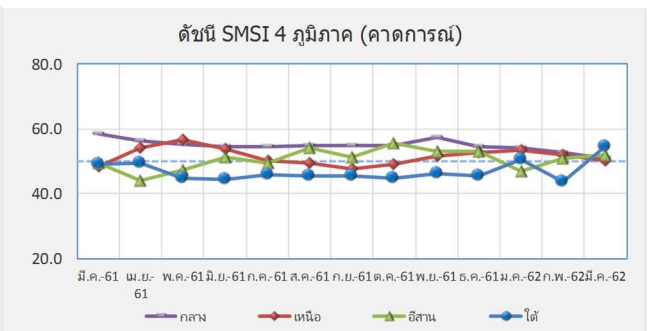
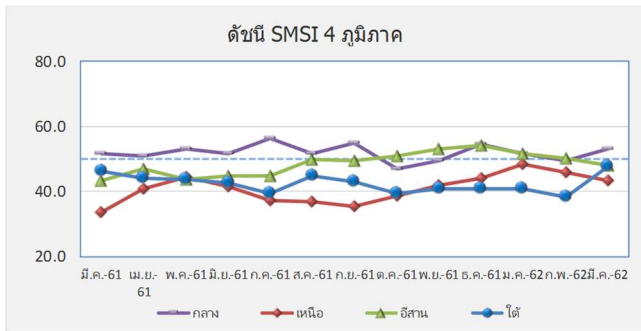
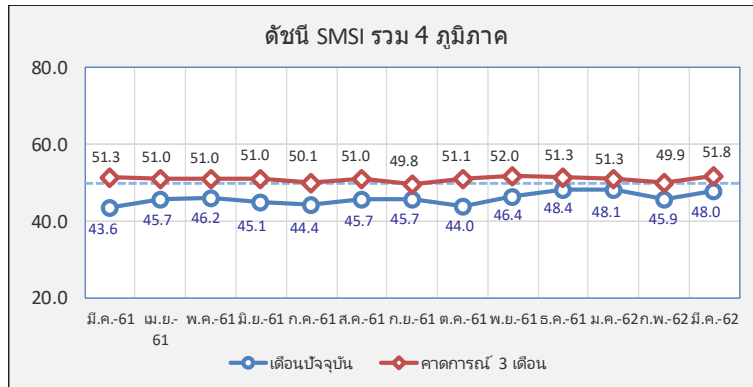
ดัชนี BSI อยู่ในระดับเพิ่มขึ้นจากคำสั่งซื้อและต้นทุนเพิ่มขึ้น จากกลุ่มผลผลิตยานยนต์ที่มีคำสั่งซื้อทั้งในและต่างประเทศ ตามความเชื่อมั่นของผู้บริโภคในประเทศที่ดีขึ้นและตลาดส่งออกสำคัญยังขยายตัวได้

ดัชนี CCI ปรับตัวลดลง เนื่องจากผู้บริโภคมีความกังวลเกี่ยวกับเสถียรภาพทางการเมืองหลังเลือกตั้ง ความกังวลเกี่ยวกับภาวะเศรษฐกิจไทยที่ยังฟื้นตัวช้าและกำลังซื้อของประชาชนยังไม่ฟื้นตัวขึ้นมากนัก

ดัชนีความเชื่อมั่นผู้ประกอบการภาคการผลิตของ SME รายเดือน (SMSI)

❖ ความเชื่อมั่น SMSI (SME) ประจำเดือนมีนาคม ปี 2562

ดัชนีความเชื่อมั่นผู้ประกอบการภาคการผลิตของ SME (SMSI) ประจำเดือนมีนาคม ปี 2562



หมายเหตุ : เทียบค่าฐานที่ 100

ค่าดัชนีความเชื่อมั่นผู้ประกอบการภาคการผลิตของ SME (SMSI) ในภาพของดัชนีทั้ง 4 ภูมิภาค ได้แก่ ภาคเหนือ ภาคตะวันออกเฉียงเหนือ ภาคกลาง รวมภาคตะวันออก (ไม่รวมกรุงเทพมหานคร) และภาคใต้ ปรับตัวเพิ่มขึ้นจากเดือนก่อน โดยค่าดัชนีทั้ง 4 ภูมิภาคในเดือนมีนาคม 2562 อยู่ที่ระดับ 48.0 คาดการณ์ปรับตัวเพิ่มขึ้นเช่นกันอยู่ที่ 51.8 อย่างไรก็ตามค่าความเชื่อมั่นที่ปรับตัวเพิ่มขึ้นยังอยู่ในระดับต่ำกว่าค่าฐานที่ 50

SMSI ภาคเหนือ ปรับตัวลดลงในเดือนมีนาคม 2562 เป็นผลจากปัจจัยด้านคำสั่งซื้อ ปริมาณการผลิต และกำไรลดลง โดยอุตสาหกรรมสิ่งทอและเครื่องแต่งกายความเชื่อมั่นลดลงมากที่สุด ผู้ประกอบการยังคงมีภาระเรื่องต้นทุนการผลิตสินค้าและค่าใช้จ่ายของกิจการ

SMSI ภาคกลาง ปรับตัวเพิ่มขึ้นจากเดือนก่อน องค์กรประกอบมีการปรับตัวเพิ่มขึ้นทุกองค์ประกอบ ยกเว้น ด้านต้นทุน เศรษฐกิจในภูมิภาคกลางยังคงขยายตัวดี กลุ่มอุตสาหกรรมมีการเร่งการผลิตเพื่อชดเชยวันหยุดในเดือนเมษายน

SMSI ภาคตะวันออกเฉียงเหนือ มีแนวโน้มลดลง โดยเฉพาะองค์ประกอบการด้านคำสั่งซื้อ ปริมาณการผลิตและสินค้าคงคลัง มีการระมัดระวังการใช้จ่ายใช้สอยเพิ่มขึ้นในช่วงใกล้ฤดูการเพาะปลูกของเกษตรกร เพื่อเตรียมทุนในการเพาะปลูกโดยเฉพาะสาขาการผลิตยางและพลาสติกที่ดัชนีปรับตัวลดลงมากที่สุด

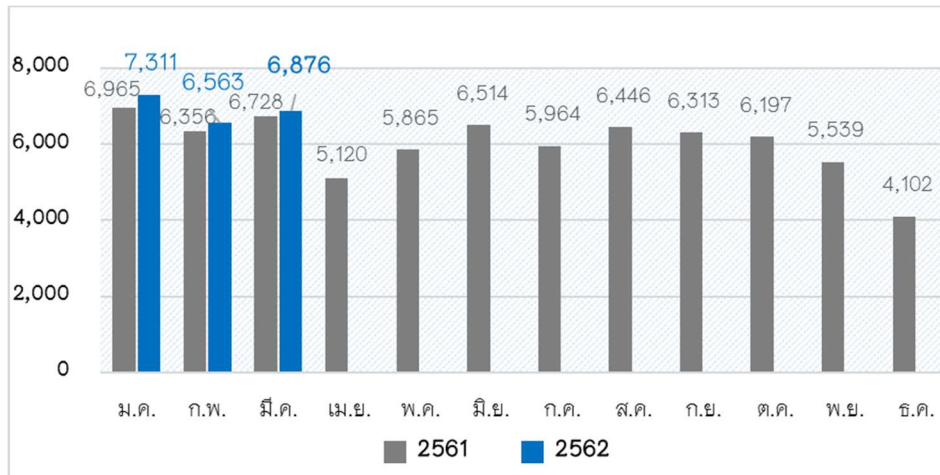
SMSI ภาคใต้ ปรับตัวเพิ่มขึ้น โดยเฉพาะองค์ประกอบด้านคำสั่งซื้อที่เพิ่มขึ้นมาก เป็นผลจากท่องเที่ยว หลายจังหวัดมีนโยบายส่งเสริมการท่องเที่ยวอย่างต่อเนื่อง

การจัดตั้งและยกเลิกกิจการนิติบุคคล

❖ การจัดตั้งและยกเลิกกิจการนิติบุคคล ประจำเดือนมีนาคม 2562

การจัดตั้ง-ยกเลิกกิจการนิติบุคคล รายเดือน ปี 2562

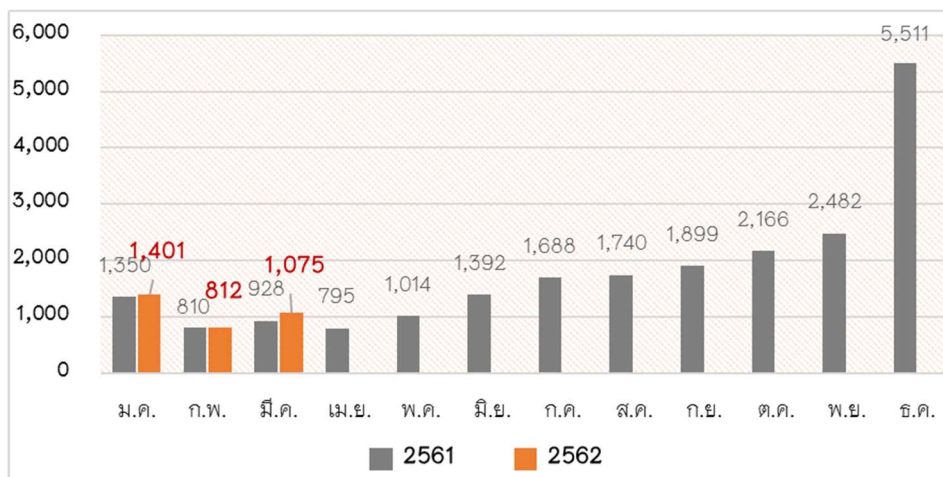
การจัดตั้งธุรกิจใหม่ เดือนมีนาคม 2562



การจัดตั้งกิจการในเดือนมีนาคม 2562

การจัดตั้งกิจการในเดือนมีนาคม 2562 มีการจัดตั้งกิจการใหม่ 6,876 ราย ขยายตัวจากช่วงเดียวกันของปีก่อน 2.19% โดยมี 3 อันดับของการจัดตั้งธุรกิจใหม่ ได้แก่ ธุรกิจสร้างอาคารทั่วไป จำนวน 604 ราย คิดเป็น 8.8% ธุรกิจสหกรณ์/ร้านค้า จำนวน 359 ราย คิดเป็น 5.2% และธุรกิจภัตตาคาร/ร้านอาหาร จำนวน 185 ราย คิดเป็น 2.7%

การยกเลิกกิจการ เดือนมีนาคม 2562



การยกเลิกกิจการในเดือนมีนาคม 2562

การยกเลิกกิจการในเดือนมีนาคม 2562 มีการยกเลิกกิจการ 1,075 ราย ขยายตัวจากเดือนเดียวกันของปีก่อน 15.8% โดยมี ธุรกิจยกเลิกกิจการใน 3 อันดับแรกได้แก่ ธุรกิจสร้างอาคารทั่วไป จำนวน 106 ราย คิดเป็น 9.9% ธุรกิจสหกรณ์/ร้านค้า จำนวน 56 ราย คิดเป็น 5.2% และธุรกิจให้คำปรึกษาด้านการจัดการ จำนวน 42 ราย คิดเป็น 3.9%

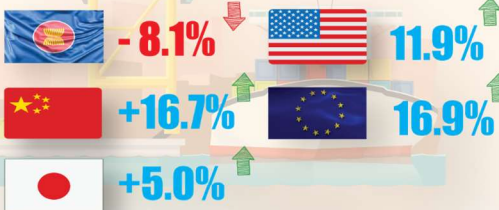
ที่มา: กรมพัฒนาธุรกิจการค้า

Situation Of **Small and Medium Enterprise Thailand**

Monthly Report April 2019

**Export** (March)- Value (฿) **6,384.6 M** | Growth(฿) **-0.13%**

ตลาดหลัก



สินค้าส่งออกสำคัญ

- 1.หมวดอัญมณีและเครื่องประดับ **-7.7%**
- 2.หมวดพลาสติก **-3.6%**
- 3.เครื่องจักรและคอมพิวเตอร์อุปกรณ์ **6.4%**

TSSI Index (March)

ปัจจุบัน

101.4 ↑

คาดการณ์

99.8 ↓

★ การเลือกตั้งส่งผลให้ประชาชนเดินทางกลับภูมิลำเนา อีกทั้งเป็นช่วงปิดเทอมส่งผลให้มีการเดินทางท่องเที่ยวสูงกว่าปกติ แต่อย่างไรก็ตามภาคเกษตรยังคงชะลอตัว ประชาชนยังมีมติระงับการใช้จ่าย

ภาคการค้าส่ง

จากวัสดุก่อสร้าง
เป็นส่วนใหญ่
93.0 ↑

ภาคการค้าปลีก

รถยนต์
จักรยานยนต์
97.2 ↓

ภาคบริการ

จากขนส่งมวลชน
เป็นส่วนใหญ่
108.4 ↑**ปัจจัยสนับสนุน**

ปัจจัยบวก

+ ช่วงการเลือกตั้ง/เทศกาล

ปัจจัยเสี่ยง

+ ราคาสินค้าเกษตร/ราคาน้ำมัน/มลพิษ

SMSI Index (March)

ปัจจุบัน

48.0 ↑

คาดการณ์

51.8 ↑

ภาคเหนือ ↓

ปริมาณการผลิตและ
กำไรลดลงในกลุ่มสิ่งทอ
และเครื่องแต่งกาย

ภาคกลาง ↑

กลุ่มอุตสาหกรรมมีการ
เร่งการผลิตเพื่อชดเชย
ในช่วงวันหยุดเทศกาล

ภาคอีสาน ↓

มีการระงับการ
ใช้จ่ายในช่วงใกล้ฤดู
การเพาะปลูก

ภาคใต้ ↑

จำนวนนักท่องเที่ยว
มากขึ้นในหลายจังหวัด
จากการส่งเสริมการ
ท่องเที่ยว**การจัดตั้งและยกเลิกกิจการนิติบุคคล**

(March)

- จัดตั้งใหม่ จำนวน 6,876 ราย **+2.19%**
 - ยกเลิกกิจการจำนวน 1,075 ราย **+15.8%**
- ธุรกิจก่อสร้างอาคารทั่วไป **+8.8%** ธุรกิจก่อสร้างอาคารทั่วไป **+9.9%**
ธุรกิจอาหารฮาร์มัทพ์ **+5.2%** ธุรกิจอาหารฮาร์มัทพ์ **+5.2%**

