

บทที่ 2

การค้าระหว่างประเทศของวิสาหกิจขนาดกลางและขนาดย่อม

Highlight

- ในปี 2561 การส่งออกของวิสาหกิจขนาดกลางและขนาดย่อมมีมูลค่า 2,325,851.98 ล้านบาท คิดเป็นสัดส่วนร้อยละ 28.74 ของมูลค่าการส่งออกรวม และขยายตัวเล็กน้อยร้อยละ 0.51 มีการนำเข้า 2,979,699.17 ล้านบาท คิดเป็นสัดส่วนร้อยละ 36.80 ของมูลค่าการนำเข้ารวม ขยายตัวจากปี 2560 ร้อยละ 8.51 โดยรวมขาดดุล 4,656.79 ล้านบาท สำหรับวิสาหกิจขนาดกลางและขนาดย่อมขาดดุลการค้า 653,847.19 ล้านบาท SME ขาดดุลมากกว่าภาพรวมมาก เพราะมีการนำเข้ามากกว่าวิสาหกิจขนาดใหญ่ โดยสินค้ากลุ่มอัญมณีและเครื่องประดับรวมทั้งทองคำ มีการนำเข้าเป็นมูลค่า 478,373.37 ล้านบาท แต่มีการส่งออกมูลค่า 321,130.69 ล้านบาท รวมทั้งมีการนำเข้าสินค้าในกลุ่มอุปกรณ์ไฟฟ้าและส่วนประกอบ และกลุ่มเครื่องจักร คอมพิวเตอร์และอุปกรณ์ เพื่อใช้เป็นสินค้าทุน วัตถุดิบ และใช้ในประเทศ มีมูลค่าการนำเข้าใน 2 หมวดนี้ 747,764.18 ล้านบาท ซึ่งสูงกว่าการส่งออกของ 2 หมวดนี้มาก ที่มีมูลค่าการส่งออก 276,440.01 ล้านบาท
- การส่งออกของวิสาหกิจขนาดย่อมมีมูลค่า 1,448,154.95 ล้านบาท คิดเป็นสัดส่วนร้อยละ 17.89 ของการส่งออกทั้งหมด วิสาหกิจขนาดกลางมีมูลค่า 877,697.04 ล้านบาท คิดเป็นสัดส่วนร้อยละ 10.84 และวิสาหกิจขนาดใหญ่มีมูลค่า 5,640,487.37 คิดเป็นสัดส่วนร้อยละ 69.69 ด้านการนำเข้าวิสาหกิจขนาดย่อมมีมูลค่า 1,901,653.00 ล้านบาท คิดเป็นสัดส่วนร้อยละ 23.48 ของการนำเข้าทั้งหมด วิสาหกิจขนาดกลางมีมูลค่า 1,078,046.17 ล้านบาท คิดเป็นสัดส่วน 13.31 และวิสาหกิจขนาดใหญ่ มีมูลค่า 4,888,048.92 คิดเป็นสัดส่วนร้อยละ 60.36
- ในปี 2557-2561 การส่งออกมีการขยายตัวเฉลี่ย 5 ปี ร้อยละ 2.84 และการนำเข้ามีการขยายตัวเฉลี่ย 5 ปี ร้อยละ 3.68 ในปี 2561 ผู้ส่งออก มีจำนวน 37,985 ราย แบ่งเป็นวิสาหกิจขนาดย่อม 23,610 ราย วิสาหกิจขนาดกลาง 3,374 ราย และวิสาหกิจขนาดใหญ่ 2,544 ราย มีจำนวนผู้นำเข้า 85,704 ราย แบ่งเป็นวิสาหกิจขนาดย่อม 47,638 ราย วิสาหกิจขนาดกลาง 4,494 และวิสาหกิจขนาดใหญ่ 3,087 ราย
- ตลาดส่งออกหลักที่สำคัญของ SME ไทย ได้แก่ จีน ญี่ปุ่น และสหรัฐอเมริกา มีมูลค่าการส่งออกรวมของ 3 ประเทศ มีมูลค่า 687,995.82 ล้านบาท มีสัดส่วนการส่งออกร้อยละ 12.69, 8.95 และ 7.95 ตามลำดับ
- ตลาดนำเข้าหลักที่สำคัญของ SME ไทย ได้แก่ จีน ญี่ปุ่น และสวิสเซอร์แลนด์ มีมูลค่าการนำเข้ารวมของ 3 ประเทศ มีมูลค่า 1,346,228.55 ล้านบาท มีสัดส่วนการนำเข้าร้อยละ 27.01, 11.62 และ 6.56 ตามลำดับ
- สำหรับสินค้าในกลุ่มที่ SME มีการส่งออกในสัดส่วนสูงสุดคือ กลุ่มพิกัด 71 อัญมณีและเครื่องประดับ พิกัด 39 พลาสติกและของทำด้วยพลาสติก และพิกัด 84 เครื่องจักร คอมพิวเตอร์และอุปกรณ์ ซึ่งมีสัดส่วนร้อยละ 13.81, 10.84 และ 6.40 ของการส่งออกรวมของ SME ตามลำดับ โดยสินค้าพิกัด 71 หดตัวร้อยละ 14.22 ขณะที่สินค้าพิกัด 39 และพิกัด 84 ขยายตัวร้อยละ 11.93 และ 7.08 ตามลำดับ
- สำหรับสินค้าในกลุ่มที่ SME มีการนำเข้าในสัดส่วนที่สูง คือ กลุ่มพิกัด 71 อัญมณีและเครื่องประดับ พิกัด 85 คือ เครื่องอุปกรณ์ไฟฟ้าและส่วนประกอบ และพิกัด 84 คือ เครื่องจักร คอมพิวเตอร์และอุปกรณ์ต่างๆ ซึ่งมีสัดส่วนร้อยละ 16.05, 13.26 และ 11.83 ของการนำเข้ารวมของ SME ตามลำดับ โดยพิกัด 71 หดตัวจากปี 2560 ร้อยละ 0.71 ส่วนพิกัด 85 และ 84 การนำเข้าขยายตัวร้อยละ 2.51 และ 7.84 ตามลำดับ

- **การส่งออก SME** ไปตลาดอาเซียนมีมูลค่า 724,728.19 ล้านบาท ขยายตัวร้อยละ 7.44 คิดเป็นสัดส่วนร้อยละ 33.01 ของมูลค่าการส่งออกรวม โดยตลาดส่งออกที่สำคัญ คือ เวียดนาม มีมูลค่าประมาณ 140,584.68 ล้านบาท หรือ มีสัดส่วนเป็นร้อยละ 19.40 ขยายตัวร้อยละ 1.61 รองลงมาคือ อินโดนีเซีย และกัมพูชา มีสัดส่วนการค้าร้อยละ 15.38 และ 15.01 และขยายตัวร้อยละ 12.41 และ 40.67 กลุ่มสินค้าที่มีสัดส่วนมูลค่าการส่งออกมากที่สุดคือ พิกัด 71 อัญมณีและเครื่องประดับ พิกัด 39 พลาสติกและของทำด้วยพลาสติก และพิกัด 17 น้ำตาลและขนมทำจากน้ำตาล โดยมีสัดส่วนร้อยละ 11.49, 10.84 และ 8.58 โดยมีการขยายตัวร้อยละ 57.15, 14.55 และ 1.91

ด้านการนำเข้า SME มีมูลค่านำเข้ารวม 449,486.62 ขยายตัวจากปีก่อนหน้าร้อยละ 6.74 โดยนำเข้าสูงสุดจากมาเลเซีย อินโดนีเซีย และสิงคโปร์ มีสัดส่วนการนำเข้าร้อยละ 34.51, 19.98 และ 17.15 โดยทั้งสามตลาด มีการนำเข้าที่ขยายตัวร้อยละ 12.65, 5.15 และ 2.80 สินค้าที่ SME นำเข้าสูงสุด คือ สินค้าในกลุ่มพิกัด 27 เชื้อเพลิง น้ำมันและผลิตภัณฑ์ พิกัด 85 อุปกรณ์ไฟฟ้าและส่วนประกอบ และพิกัด 84 เครื่องจักร คอมพิวเตอร์และอุปกรณ์ คิดเป็นร้อยละ 20.40, 13.02 และ 7.70 โดยพิกัด 27 ขยายตัวร้อยละ 26.75 พิกัด 85 หดตัวร้อยละ 0.82 และพิกัด 84 ขยายตัวร้อยละ 15.12
- **การส่งออกไปสหภาพยุโรป SME** ส่งออกรวม 170,342.59 ล้านบาท หดตัวร้อยละ 1.19 คิดเป็นสัดส่วนร้อยละ 21.23 ของมูลค่าการส่งออกรวม โดยประเทศที่ SME ไทยมีการส่งออกสูงสุดในกลุ่มสหภาพยุโรป 5 อันดับแรก ได้แก่ สหราชอาณาจักร เยอรมนี เนเธอร์แลนด์ อิตาลี และฝรั่งเศส คิดเป็นสัดส่วน 71.57 ของการส่งออกทั้งหมดของ SME โดยกลุ่มสินค้าที่มีสัดส่วนมูลค่าการส่งออกมากที่สุดคือ พิกัด 71 อัญมณีและเครื่องประดับ พิกัด 87 ยานยนต์และส่วนประกอบ และพิกัด 85 อุปกรณ์ไฟฟ้าและส่วนประกอบ โดยมีสัดส่วนร้อยละ 14.99, 8.12 และ 7.66 โดยพิกัด 71 ขยายตัวร้อยละ 4.23 พิกัด 87 หดตัวร้อยละ 13.51 และพิกัด 85 ขยายตัวร้อยละ 2.18

ด้านการนำเข้า SME นำเข้ารวม 301,188.34 ล้านบาท ขยายตัวร้อยละ 5.46 โดยประเทศที่ SME ไทยมีการนำเข้าในกลุ่มสหภาพยุโรป 5 อันดับแรก ได้แก่ เยอรมนี อิตาลี ฝรั่งเศส สหราชอาณาจักร และเบลเยียม คิดเป็นสัดส่วน 70.38 ของการนำเข้าทั้งหมดของ SME โดยสินค้าที่มีการนำเข้าสูงสุด ได้แก่ พิกัด 84 เครื่องจักร คอมพิวเตอร์และอุปกรณ์ มีสัดส่วนการนำเข้าร้อยละ 18.75 ขยายตัวร้อยละ 1.53 พิกัด 30 ผลิตภัณฑ์ทางเภสัชกรรม มีสัดส่วนการนำเข้าร้อยละ 10.11 ขยายตัวเพิ่มขึ้น ร้อยละ 0.97 และพิกัด 85 อุปกรณ์ไฟฟ้าและส่วนประกอบ มีสัดส่วนการนำเข้าร้อยละ 9.32 ขยายตัวจากปีก่อนร้อยละ 10.97
- **SME ส่งออกไปญี่ปุ่น** มีมูลค่า 208,137.27 ล้านบาท ขยายตัวร้อยละ 4.58 คิดเป็นสัดส่วนร้อยละ 26.03 ของมูลค่าการส่งออกรวม โดยสินค้าที่มีสัดส่วนมูลค่าการส่งออกไปญี่ปุ่นสูงที่สุด คือ พิกัด 39 พลาสติกและของที่ทำด้วยพลาสติก มีสัดส่วนร้อยละ 14.68 ขยายตัวจากปีก่อนหน้าร้อยละ 26.39 พิกัด 85 อุปกรณ์ไฟฟ้าและส่วนประกอบ มีสัดส่วนร้อยละ 8.99 และขยายตัวร้อยละ 7.46 และพิกัด 16 ของปรุงแต่งจากเนื้อสัตว์ ปลา หรือสัตว์น้ำอื่นๆ มีสัดส่วนร้อยละ 8.08 ขยายตัวร้อยละ 4.61

ด้านการนำเข้า SME นำเข้ารวม 346,144.02 ล้านบาท ขยายตัวจากปีก่อนหน้าร้อยละ 6.68 มีการนำเข้าสูงสุดในพิกัด 84 เครื่องจักร คอมพิวเตอร์และอุปกรณ์ มีสัดส่วนการนำเข้าร้อยละ 18.39 ขยายตัวร้อยละ 4.86 พิกัด 85 อุปกรณ์ไฟฟ้าและส่วนประกอบ มีสัดส่วนการนำเข้าร้อยละ 16.34 ขยายตัวร้อยละ 4.12 และพิกัด 72 เหล็กและเหล็กกล้า มีสัดส่วนการนำเข้าร้อยละ 8.59 และขยายตัวร้อยละ 11.47
- **การส่งออกของ SME ไปจีน** มีมูลค่า 295,065.55 ล้านบาท ลดลงร้อยละ 0.10 คิดเป็นสัดส่วนร้อยละ 30.52 ของมูลค่าการส่งออกรวม สินค้าที่ส่งออกสูงสุด คือ พิกัด 39 พลาสติกและของที่ทำด้วยพลาสติก มีสัดส่วนร้อยละ 20.08 ขยายตัวร้อยละ 17.73 พิกัด 44 ไม้และของทำด้วยไม้ มีสัดส่วนการส่งออกร้อยละ 11.43 และมีการส่งออกหดตัวร้อยละ 20.32 พิกัด 08 ผลไม้และลูกนัตที่บริโภคได้ มีสัดส่วนการส่งออกร้อยละ 10.79 และขยายตัวร้อยละ 44.36

ด้านการนำเข้า SME มีการนำเข้ารวม 804,754.99 ล้านบาท ขยายตัวจากปีก่อนหน้าร้อยละ 11.34 โดยนำเข้า

สูงสุดในสินค้า พิกัด 85 อุปกรณ์ไฟฟ้าและส่วนประกอบ มีสัดส่วนการนำเข้าร้อยละ 25.19 ขยายตัวร้อยละ 2.09 รองลงมา คือ กลุ่มพิกัด 84 เครื่องจักร คอมพิวเตอร์และอุปกรณ์ และ 39 พลาสติกและของที่ทำด้วยพลาสติก คิดเป็นสัดส่วนการนำเข้าของ SME ร้อยละ 17.02 และ 5.39 ขยายตัวร้อยละ 12.56 และ 16.50

- การส่งออกของ SME ไปสหรัฐอเมริกา มีมูลค่า 184,793.01 ล้านบาท ขยายตัวร้อยละ 13.11 คิดเป็นสัดส่วนร้อยละ 20.57 ของมูลค่าการส่งออกรวม โดยส่งออกมากที่สุดในพิกัด 71 อัญมณีและเครื่องประดับสูงสุด คิดเป็นร้อยละ 16.10 ขยายตัวร้อยละ 12.50 ตามมาด้วย พิกัด 84 เครื่องจักร คอมพิวเตอร์และอุปกรณ์ มีสัดส่วนร้อยละ 7.90 ขยายตัวร้อยละ 6.20 และพิกัด 40 ยางและของทำด้วยยาง คิดเป็นสัดส่วนร้อยละ 7.53 และขยายตัวร้อยละ 69.12 ด้านการนำเข้า SME นำเข้ารวม 163,042.02 ล้านบาท ขยายตัวร้อยละ 10.33 โดยนำเข้าสูงสุดในสินค้า พิกัด 84 เครื่องจักร คอมพิวเตอร์และอุปกรณ์ มีสัดส่วนการนำเข้าร้อยละ 12.83 ขยายตัว ร้อยละ 2.21 ตามด้วยพิกัด 71 อัญมณีและเครื่องประดับ มีสัดส่วนการนำเข้าร้อยละ 11.94 ขยายตัวร้อยละ 29.27 และพิกัด 90 อุปกรณ์ที่ใช้ในทางทัศนศาสตร์ มีสัดส่วนการนำเข้าร้อยละ 7.35 ขยายตัวจากปีก่อนร้อยละ 2.10
- การส่งออกของ SME ไปอินเดีย มีมูลค่า 78,903.41 ล้านบาท ขยายตัวร้อยละ 5.48 คิดเป็นสัดส่วนร้อยละ 32.41 ของมูลค่าการส่งออกรวม โดยส่งออกสูงสุดในพิกัด 39 พลาสติกและของที่ทำด้วยพลาสติก คิดเป็นร้อยละ 20.19 หดตัวร้อยละ 4.98 ตามมาด้วย พิกัด 71 อัญมณีและเครื่องประดับ คิดเป็นสัดส่วนร้อยละ 13.21 หดตัวร้อยละ 14.05 และพิกัด 29 เคมีภัณฑ์อินทรีย์ คิดเป็นสัดส่วนร้อยละ 7.34 และขยายตัวร้อยละ 23.99 ด้านการนำเข้า มีมูลค่า 87,805.97 ล้านบาท เพิ่มขึ้นร้อยละ 8.20 โดยนำเข้าสูงสุดในสินค้า พิกัด 71 อัญมณีและเครื่องประดับ มีสัดส่วนการนำเข้าร้อยละ 31.04 หดตัวร้อยละ 1.56 ตามด้วยพิกัด 03 ปลา สัตว์น้ำจำพวกครัสเตเชีย มีสัดส่วนการนำเข้าร้อยละ 10.93 ขยายตัวร้อยละ 26.35 และพิกัด 84 เครื่องจักร คอมพิวเตอร์ และอุปกรณ์ มีสัดส่วนการนำเข้าร้อยละ 5.38 ขยายตัวร้อยละ 9.82

2.1 ภาพรวมของสถานการณ์การค้าระหว่างประเทศ ปี 2561

ในปี 2561 ประเทศไทยมีมูลค่าการส่งออกโดยรวมทั้งสิ้น 8,093,441.39 ล้านบาท ขยายตัวจากปี 2560 ร้อยละ 1.09 โดยเป็นการส่งออกของวิสาหกิจขนาดกลางและขนาดย่อม 2,325,851.98 ล้านบาท คิดเป็นสัดส่วนร้อยละ 28.74 ของมูลค่าการส่งออกทั้งหมด ขยายตัวเล็กน้อยจากปี 2560 ร้อยละ 0.51 สำหรับการนำเข้าของประเทศไทยมีมูลค่าการนำเข้ารวมทั้งสิ้น 8,098,098.18 ล้านบาท ขยายตัวจากปี 2560 ร้อยละ 6.73 เป็นการนำเข้าของวิสาหกิจขนาดกลางและขนาดย่อม 2,979,699.17 ล้านบาท คิดเป็นสัดส่วนร้อยละ 36.80 ของมูลค่าการนำเข้าทั้งหมด ขยายตัวจากปี 2560 ร้อยละ 8.51

ในปี 2561 การค้าระหว่างประเทศของไทยโดยรวมขาดดุล 4,656.79 ล้านบาท สำหรับวิสาหกิจขนาดกลางและขนาดย่อมขาดดุลการค้า 653,847.19 ล้านบาท

ตารางที่ 2.1 มูลค่าการส่งออกและนำเข้าปี 2560-61 จำแนกตามขนาดวิสาหกิจ (หน่วย : ล้านบาท และล้านดอลลาร์)

ปี	2560			2561			จำนวน เพิ่มขึ้น/ ลดลง	สัดส่วน ต่อทั้งหมด (2561, %)	Growth บาท 61/60 (%)	Growth ดอลลาร์ 61/60 (%)
	จำนวน	มูลค่า บาท	มูลค่า ดอลลาร์	จำนวน	มูลค่า บาท	มูลค่า ดอลลาร์				
การส่งออก	จำนวน	มูลค่า บาท	มูลค่า ดอลลาร์	จำนวน	มูลค่า บาท	มูลค่า ดอลลาร์				
SE	22,594	1,365,487.14	40,329.55	23,610	1,448,154.95	45,187.07	1,016	17.89	6.05	12.04
ME	3,870	948,474.17	28,041.54	3,374	877,697.04	27,381.77	(496)	10.84	(7.46)	(2.35)
SME	26,464	2,313,961.31	68,371.09	26,984	2,325,851.98	72,568.84	520	28.74	0.51	6.14
LE	2,584	5,570,205.48	164,668.65	2,544	5,640,487.37	175,942.12	(40)	69.69	1.26	6.85
N/A	9,092	122,098.39	3,594.93	8,457	127,102.03	3,975.42	(635)	1.57	4.10	10.58
Total	38,140	8,006,265.18	236,634.67	37,985	8,093,441.39	252,486.38	(155)	100.00	1.09	6.70
การนำเข้า	จำนวน	มูลค่า บาท	มูลค่า ดอลลาร์	จำนวน	มูลค่า บาท	มูลค่า ดอลลาร์				
SE	44,840	1,700,797.54	49,685.25	47,638	1,901,653.00	58,517.01	2,798	23.48	11.81	17.78
ME	5,406	1,045,319.48	30,536.69	4,494	1,078,046.17	33,159.57	(912)	13.31	3.13	8.59
SME	50,246	2,746,117.02	80,221.94	52,132	2,979,699.17	91,676.58	1,886	36.80	8.51	14.28
LE	3,186	4,585,588.88	133,887.33	3,087	4,888,048.92	150,460.91	(99)	60.36	6.60	12.38
N/A	26,718	255,412.52	7,409.55	30,485	230,350.09	7,094.42	3,767	2.84	(9.81)	(4.25)
Total	80,150	7,587,118.41	221,518.82	85,704	8,098,098.18	249,231.92	5,554	100.00	6.73	12.51

ที่มา : กรมศุลกากร

ประมวลโดย : สำนักงานส่งเสริมวิสาหกิจขนาดกลางและขนาดย่อม

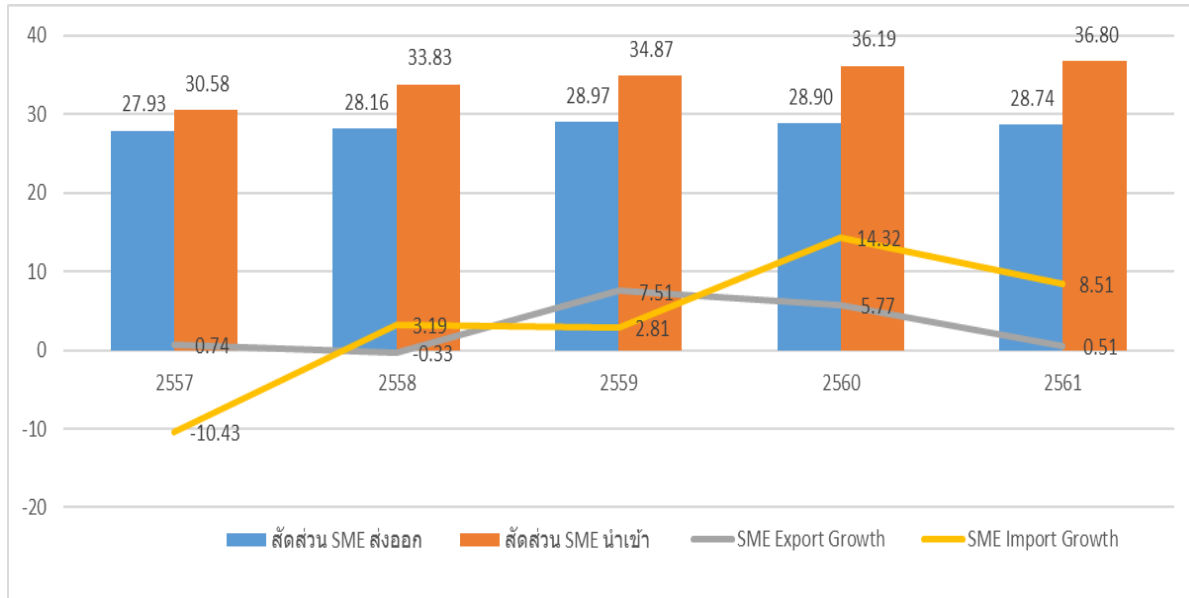
หากพิจารณาการขยายตัวของการค้าระหว่างประเทศในรูปของสกุลเงินดอลลาร์สหรัฐแล้ว จะเห็นว่า การส่งออกในภาพรวมมีการขยายตัวเพิ่มขึ้น ร้อยละ 6.70 ในรูปมูลค่าตามสกุลเงินดอลลาร์สหรัฐ ขณะที่การขยายตัวในรูปเงินบาท คิดเป็นร้อยละ 1.09 แต่สำหรับ SME สามารถส่งออกไปในตลาดต่างประเทศเพิ่มขึ้นร้อยละ 6.14 ในรูปมูลค่าตามสกุลเงินดอลลาร์สหรัฐ ในขณะที่การขยายตัวในรูปเงินบาท คิดเป็นร้อยละ 0.51 ซึ่งเป็นผลของอัตราแลกเปลี่ยนที่ผันผวนและแข็งค่าตลอดปี 2561 ทำให้การส่งออกในรูปของเงินบาทขยายตัวเพียงเล็กน้อย

เมื่อพิจารณาจำนวนของวิสาหกิจที่ส่งออกของประเทศในปี 2561 พบว่ามีทั้งสิ้น 37,985 กิจการ คิดเป็น SME 26,984 กิจการ มีจำนวนผู้ส่งออกที่เป็น SME เพิ่มขึ้นจากปี 2560 ทั้งสิ้น 520 กิจการ ขณะที่การนำเข้าในปี 2561 มีจำนวนวิสาหกิจนำเข้าทั้งสิ้น 85,704 กิจการ คิดเป็น SME 52,132 กิจการ มีจำนวนผู้นำเข้าที่เป็น SME เพิ่มขึ้นจากปี 2560 ทั้งสิ้น 1,886 กิจการ

เมื่อพิจารณาแนวโน้มการส่งออกและนำเข้าของ SME ตั้งแต่ปี 2557-2561 พบว่า สัดส่วนการส่งออกของ SME ต่อการส่งออกรวมของประเทศสูงสุดที่ร้อยละ 28.97 ในปี 2559 โดยมีสัดส่วนต่ำสุดที่ร้อยละ 27.93 ในปี 2557 ขณะที่แนวโน้มการนำเข้าของ SME ปรับเพิ่มขึ้นทุกปี โดยต่ำที่สุดในปี 2557 ที่ร้อยละ 30.58 และสูงสุดที่ร้อยละ 36.80 ในปี 2561 อย่างไรก็ตาม SME มีการขาดดุลการค้ามาโดยตลอด 5 ปีที่ผ่านมา

สำหรับการขยายตัวของการส่งออกและนำเข้าใน SME ตลอด 5 ปีที่ผ่านมา พบว่า การส่งออกมีการขยายตัวที่เป็นบวกเกือบทุกปี ยกเว้นในปี 2558 ที่มูลค่าการส่งออกของ SME หดตัวร้อยละ 0.33 ขณะที่การนำเข้ามีการขยายตัวที่เป็นบวกตั้งแต่ปี 2558 ถึง 2561 สำหรับปี 2561 การส่งออกขยายตัวร้อยละ 0.51 และนำเข้าขยายตัวร้อยละ 8.51

ภาพที่ 2.1 แนวโน้มสัดส่วนการส่งออกและนำเข้า เมื่อเทียบกับภาพรวมของประเทศ และอัตราการขยายตัวของ SME ปี 2557-2561



ที่มา : กรมศุลกากร

ประมวลโดย : สำนักงานส่งเสริมวิสาหกิจขนาดกลางและขนาดย่อม

2.2 สถานการณ์การค้าระหว่างประเทศของ SME ในประเทศคู่ค้าที่สำคัญ

2.2.1 ภาพรวมการค้าระหว่างประเทศ จำแนกตามประเทศคู่ค้า

ภาพรวมการส่งออกของ SME ใน 20 ประเทศคู่ค้าอันดับแรก ซึ่งมีสัดส่วนการส่งออกถึงร้อยละ 83.07 ของการส่งออกทั้งหมด หดตัวร้อยละ 0.13 ในขณะที่ภาพรวมการส่งออกของประเทศใน 20 ประเทศคู่ค้าอันดับแรก ขยายตัวเพิ่มขึ้นร้อยละ 1.54

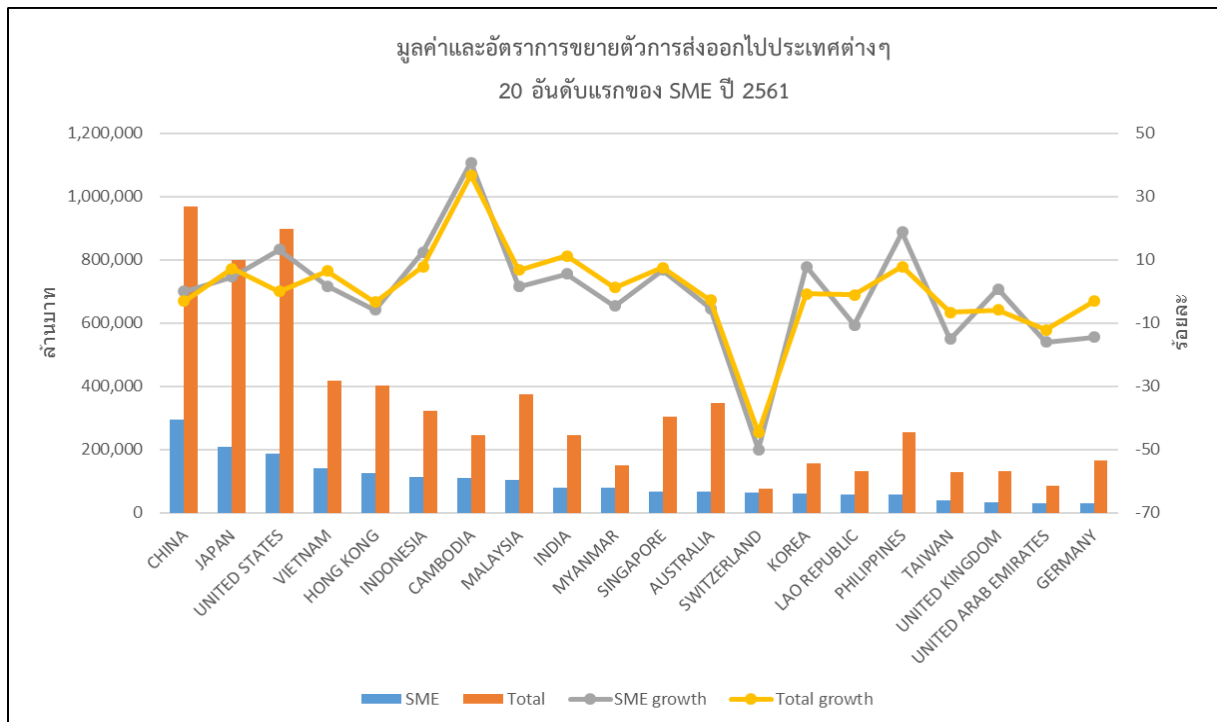
เมื่อพิจารณาการส่งออกเป็นรายประเทศ จะเห็นได้ว่าตลาดหลักที่สำคัญของไทยทั้งภาพรวมและ SME ได้แก่ จีน ญี่ปุ่น และสหรัฐอเมริกา มีสัดส่วนการส่งออกร้อยละ 11.95, 9.88 และ 11.10 ของมูลค่าการส่งออกทั้งหมดในปี 2561 ตามลำดับ สำหรับ SME มีมูลค่าการส่งออกรวมของ 3 ประเทศ มีมูลค่า 687,995.82 ล้านบาท มีสัดส่วนการส่งออกร้อยละ 12.69, 8.95 และ 7.95 ตามลำดับ โดยตลาดจีนหดตัวร้อยละ 0.10 ส่วนตลาดญี่ปุ่น และสหรัฐอเมริกา ขยายตัวร้อยละ 4.58 และ 13.11 ตามลำดับ สำหรับตลาดที่ SME สามารถขยายการส่งออกได้สูงสุด คือ กัมพูชา เพิ่มขึ้นร้อยละ 40.67 รองลงมา คือ ฟิลิปปินส์ ส่งออกเพิ่มขึ้นร้อยละ 18.64 ขณะที่ตลาดการส่งออกของ SME ที่มีมูลค่าหดตัวมากที่สุด คือ สวิตเซอร์แลนด์ หดตัวร้อยละ 50.04

จะเห็นว่าในปี 2561 สถานการณ์การส่งออกในตลาดคู่ค้าที่สำคัญของ SME ไทย มีการขยายตัวเป็นบวก ในตลาดอาเซียน ญี่ปุ่น และสหรัฐอเมริกา เนื่องจากภาวะเศรษฐกิจในประเทศคู่ค้าที่ยังขยายตัวได้ดี โดยเฉพาะประเทศในอาเซียน อย่างไรก็ตามการส่งออกของ SME ไทย ไปยังตลาดสหภาพยุโรป และจีน หดตัว จากภาวะเศรษฐกิจที่ชะลอตัวของเศรษฐกิจยุโรป และจีน รวมทั้งผลจากสงครามการค้าระหว่างจีนกับสหรัฐอเมริกา

ภาพรวมการนำเข้าของ SME จาก 20 ประเทศอันดับแรก ซึ่งมีสัดส่วนการนำเข้าถึงร้อยละ 87.78 ของการนำเข้าทั้งหมด ขยายตัวร้อยละ 8.43 ในขณะที่ภาพรวมการนำเข้าของประเทศจาก 20 ประเทศอันดับแรก ขยายตัวร้อยละ 5.80

เมื่อพิจารณาการนำเข้าเป็นรายประเทศ จะเห็นได้ว่า ตลาดนำเข้าหลักที่สำคัญของไทย ได้แก่ จีน ญี่ปุ่น และสหรัฐอเมริกา มีสัดส่วนการนำเข้าร้อยละ 20.05, 14.14 และ 6.06 ของมูลค่าการนำเข้าทั้งหมดในปี 2561 สำหรับ SME ตลาดนำเข้าสำคัญ ได้แก่ จีน ญี่ปุ่น และสวิตเซอร์แลนด์ มีมูลค่าการนำเข้ารวมของ 3 ประเทศ มีมูลค่า 1,346,228.55 ล้านบาท มีสัดส่วนการนำเข้าร้อยละ 27.01, 11.62 และ 6.56 ตามลำดับ โดยมีตลาดจีน และญี่ปุ่น ที่การนำเข้าขยายตัวร้อยละ 11.34 และ 6.68 ขณะที่ตลาดสวิตเซอร์แลนด์ หดตัวร้อยละ 13.32 ส่วนประเทศที่มีการขยายตัวการนำเข้าสูงสุด คือ สหรัฐอาหรับเอมิเรตส์ เพิ่มขึ้นร้อยละ 257.82 และซาอุดีอาระเบีย เพิ่มขึ้นร้อยละ 130.12 โดยสินค้าที่มีมูลค่าและมีการขยายตัวสูง ได้แก่ สินค้าพิกัด 27 เชื้อเพลิง น้ำมันแร่ และผลิตภัณฑ์

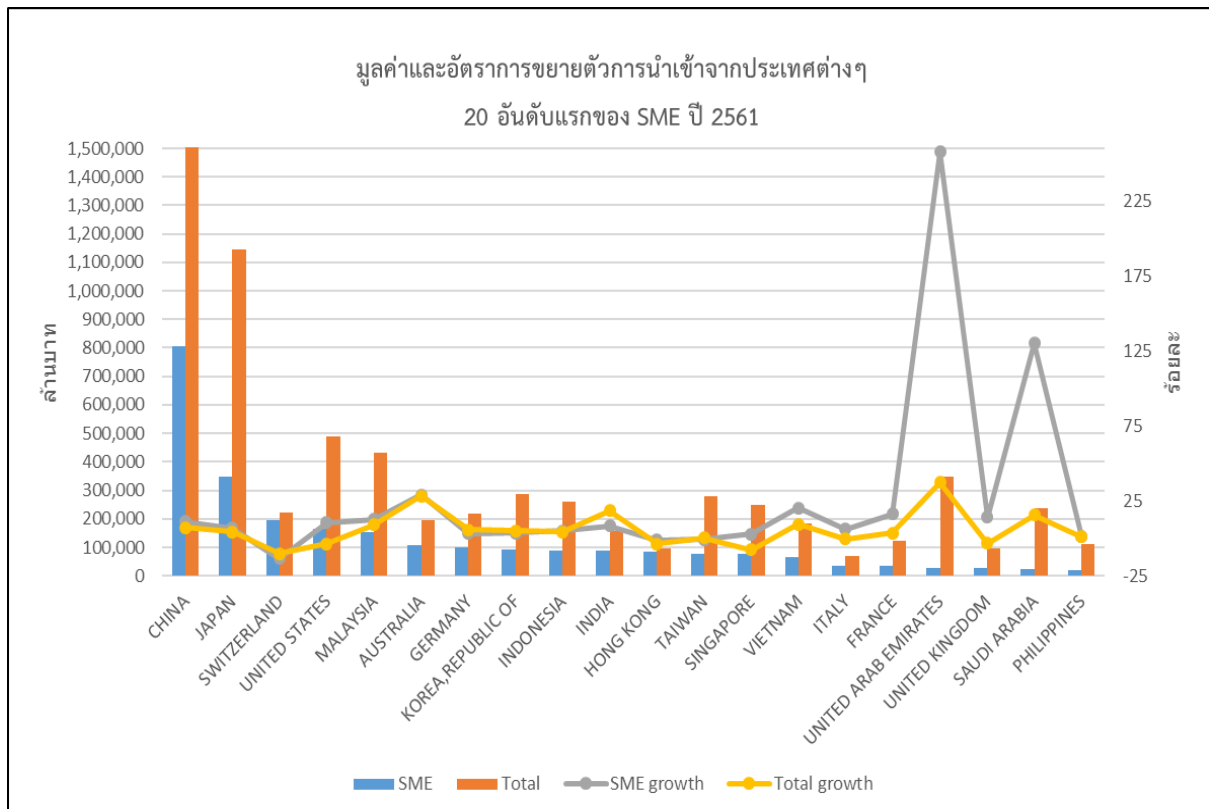
ภาพที่ 2.2 มูลค่าและอัตราการขยายตัวของการส่งออกประเทศต่างๆ 20 อันดับแรกของ SME ปี 2561



ที่มา : กรมศุลกากร

ประมวลโดย : สำนักงานส่งเสริมวิสาหกิจขนาดกลางและขนาดย่อม

ภาพที่ 2.3 มูลค่าและอัตราการขยายตัวของการนำเข้าจากประเทศต่างๆ 20 อันดับแรกของ SME ปี 2561



ที่มา : กรมศุลกากร

ประมวลโดย : สำนักงานส่งเสริมวิสาหกิจขนาดกลางและขนาดย่อม

2.2.2 ภาพรวมการค้าระหว่างประเทศ จำแนกตามรายการสินค้า

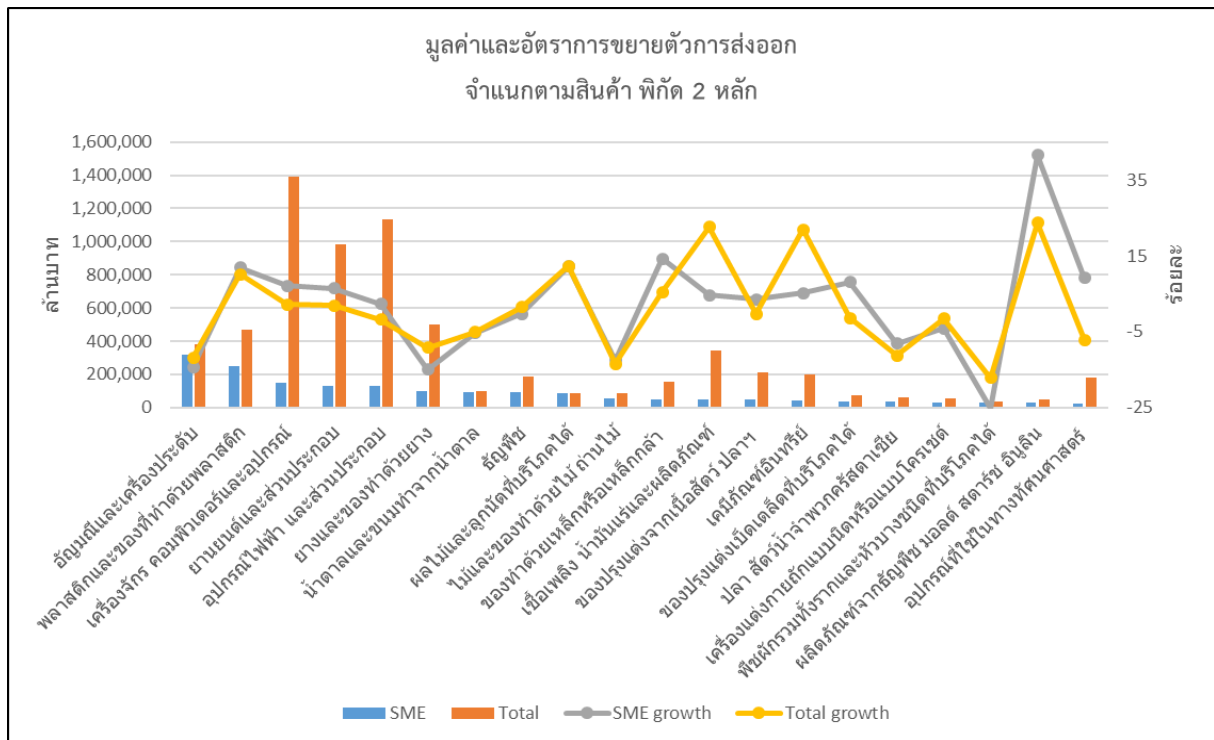
เมื่อพิจารณามูลค่าการค้าระหว่างประเทศในรูปแบบของรายการสินค้าตามพิกัดศุลกากร ในปี 2561 การส่งออกของประเทศโดยรวมนั้น มีมูลค่าสูงสุดในกลุ่มพิกัดศุลกากร 84 85 และ 87 คิดเป็นสัดส่วนร้อยละ 17.21, 13.99 และ 12.18 ของการส่งออกทั้งหมดของประเทศ ตามลำดับ ซึ่งสินค้าในกลุ่มพิกัด 84 คือ สินค้าประเภทเครื่องจักร คอมพิวเตอร์และอุปกรณ์ต่างๆ พิกัด 85 คือ สินค้าประเภทเครื่องอุปกรณ์ไฟฟ้าและส่วนประกอบ และพิกัด 87 คือ ยานยนต์และส่วนประกอบ สำหรับ SME นั้น มีสัดส่วนมูลค่าการส่งออกในกลุ่มพิกัด 84 85 และ 87 ร้อยละ 6.40, 5.49 และ 5.51 ตามลำดับ

สำหรับสินค้าในกลุ่มที่ SME มีการส่งออกในสัดส่วนที่สูงที่สุดคือ กลุ่มพิกัด 71 อัญมณีและเครื่องประดับ พิกัด 39 พลาสติกและของทำด้วยพลาสติก และพิกัด 84 เครื่องจักร คอมพิวเตอร์และอุปกรณ์ ซึ่งมีสัดส่วนร้อยละ 13.81, 10.84 และ 6.40 ของการส่งออกทั้งหมดของ SME ตามลำดับ โดยสินค้าพิกัด 71 หดตัวร้อยละ 14.22 ขณะที่สินค้าพิกัด 39 และพิกัด 84 ขยายตัวร้อยละ 11.93 และ 7.08 ตามลำดับ

ด้านการนำเข้านั้น เมื่อพิจารณามูลค่าการนำเข้าในรูปแบบของรายการสินค้าตามพิกัดศุลกากร จะเห็นได้ว่า ในปี 2561 การนำเข้าของประเทศโดยรวมนั้น กลุ่มสินค้าที่มีมูลค่านำเข้าสูงสุด คือ พิกัด 85 เครื่องอุปกรณ์ไฟฟ้าและส่วนประกอบ มีสัดส่วนการนำเข้าร้อยละ 18.22 รองลงมา คือ พิกัด 27 เชื้อเพลิง น้ำมันแร่ และผลิตภัณฑ์ ร้อยละ 16.88 และ พิกัด 84 เครื่องจักร คอมพิวเตอร์และอุปกรณ์ต่างๆ ร้อยละ 11.80

สำหรับสินค้าในกลุ่มที่ SME มีการนำเข้าในสัดส่วนที่สูง คือ กลุ่มพิกัด 71 อัญมณีและเครื่องประดับ พิกัด 85 คือ เครื่องอุปกรณ์ไฟฟ้าและส่วนประกอบ และพิกัด 84 คือ เครื่องจักร คอมพิวเตอร์และอุปกรณ์ต่างๆ ซึ่งมีสัดส่วนร้อยละ 16.05, 13.26 และ 11.83 ของการนำเข้ารวมของ SME ตามลำดับ โดยพิกัด 71 หดตัวจากปี 2560 ร้อยละ 0.71 ส่วนพิกัด 85 และ 84 การนำเข้าขยายตัวร้อยละ 2.51 และ 7.84 ตามลำดับ

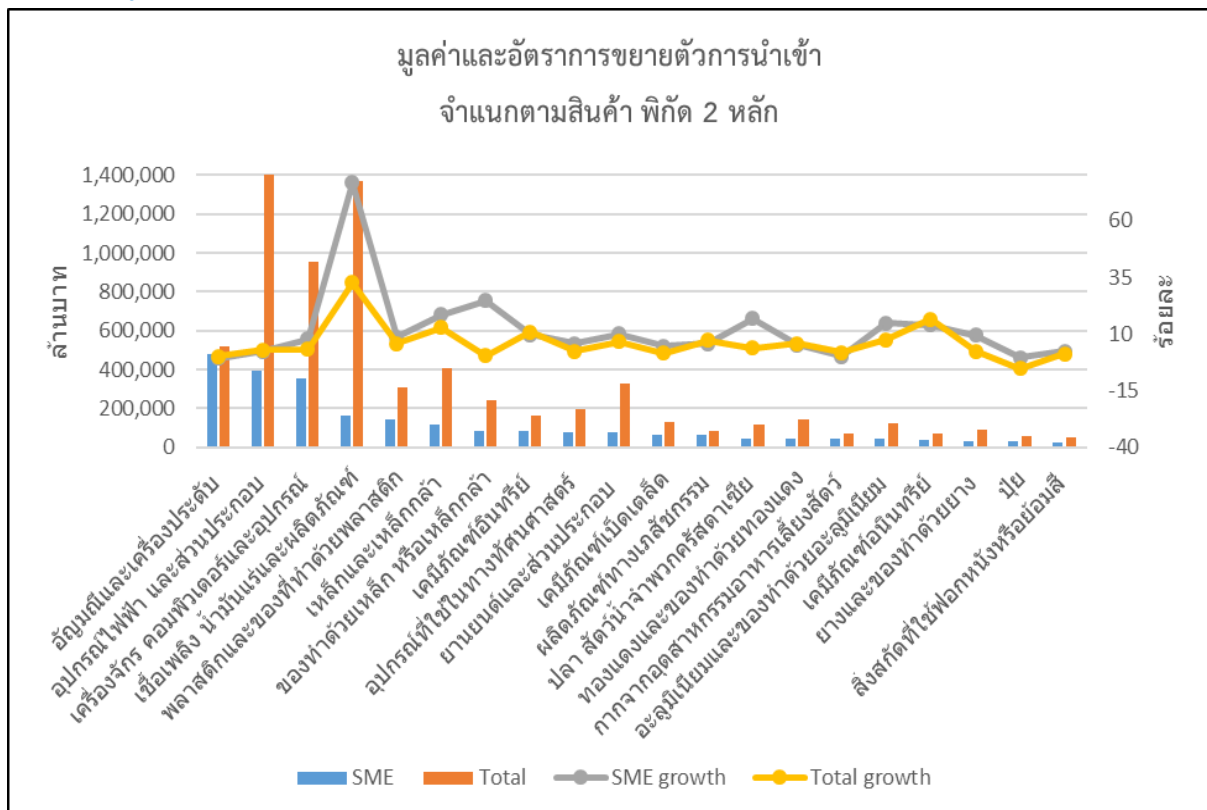
ภาพที่ 2.4 มูลค่าและอัตราการขยายตัวการส่งออก จำแนกตามสินค้า พิกัด 2 หลัก ปี 2561



ที่มา : กรมศุลกากร

ประมวลโดย : สำนักงานส่งเสริมวิสาหกิจขนาดกลางและขนาดย่อม

ภาพที่ 2.5 มูลค่าและอัตราการขยายตัวการนำเข้า จำแนกตามสินค้า พิกัด 2 หลัก ปี 2561



ที่มา : กรมศุลกากร

ประมวลโดย : สำนักงานส่งเสริมวิสาหกิจขนาดกลางและขนาดย่อม

2.2.3 สถานการณ์การค้าของ SME กับกลุ่มประเทศอาเซียน

ประเทศสมาชิกอาเซียน 10 ประเทศ ประกอบด้วย ไทย มาเลเซีย สิงคโปร์ ฟิลิปปินส์ อินโดนีเซีย บรูไน กัมพูชา ลาว เมียนมา และเวียดนาม ตั้งแต่ปี 2559 มีการเปิดประชาคมเศรษฐกิจอาเซียน (ASEAN Economic Community : AEC) ซึ่งจะเป็นปัจจัยสำคัญที่ช่วยเสริมสร้างความแข็งแกร่งทางเศรษฐกิจ และเพิ่มความสามารถในการแข่งขันของอาเซียนในตลาดโลก เนื่องจากส่งเสริมให้เกิดการเปิดเสรีการเคลื่อนย้ายปัจจัยการผลิตระหว่างประเทศสมาชิกที่กว้างขวางมากยิ่งขึ้น ทั้งในด้านการค้าสินค้า การค้าบริการ การลงทุน และการเคลื่อนย้ายแรงงาน รวมถึงความร่วมมือในด้านการอำนวยความสะดวกทางการค้าและการลงทุน เพื่อลดอุปสรรคทางการค้า การลงทุนให้เหลือน้อยที่สุดเท่าที่จะเป็นไปได้ ซึ่งจะนำไปสู่การพัฒนามาตรฐานการครองชีพ และความกินดีอยู่ดีของประชาชนภายในประเทศสมาชิก

- **มูลค่าการค้า**

ในปี 2561 ประเทศไทยส่งออกไปในกลุ่มประเทศอาเซียนรวม 2,195,211.91 ล้านบาท ขยายตัวเพิ่มขึ้น ร้อยละ 8.76 จากปี 2560 สำหรับการส่งออกของ SME มีมูลค่า 724,728.19 ล้านบาท ขยายตัวร้อยละ 7.44 เมื่อเทียบกับปี 2560 เมื่อแยกประเทศอาเซียนเป็นกลุ่ม CLMV ซึ่งประกอบด้วย กัมพูชา ลาว เมียนมา และเวียดนาม พบว่า SME ไทยมีมูลค่าการส่งออก 384,883.58 ล้านบาท คิดเป็นสัดส่วนร้อยละ 53.11 ของการส่งออกทั้งหมดของ SME และขยายตัวร้อยละ 6.36 เมื่อเทียบกับปี 2560 ขณะที่กลุ่มอาเซียน 5 ได้แก่ บรูไน อินโดนีเซีย มาเลเซีย ฟิลิปปินส์ สิงคโปร์ พบว่า SME ไทยมีมูลค่าการส่งออก 339,844.61 ล้านบาท คิดเป็นสัดส่วนร้อยละ 46.89 ของการส่งออกทั้งหมดของ SME และขยายตัวร้อยละ 8.70

ตลาดส่งออกที่สำคัญของไทยในกลุ่มอาเซียน คือ เวียดนาม มาเลเซีย และอินโดนีเซีย สำหรับ SME ประเทศที่ SME ไทยส่งออกไปในสัดส่วนสูงสุด คือ เวียดนาม มีมูลค่าประมาณ 140,584.68 ล้านบาท หรือมีสัดส่วนเป็นร้อยละ 19.40 ของมูลค่าการส่งออกของ SME ไปอาเซียนทั้งหมด โดยมีมูลค่าขยายตัวจากปี 2560 ร้อยละ 1.61 รองลงมาคือ อินโดนีเซีย และกัมพูชา มีสัดส่วนการค้ำร้อยละ 15.38 และ 15.01 ตามลำดับ โดยในปี 2561 การส่งออกขยายตัวร้อยละ 12.41 และ 40.67 ตามลำดับ

ด้านการนำเข้า ไทยมีการนำเข้าสินค้าจากกลุ่มประเทศอาเซียนรวม 1,477,981.74 ล้านบาท ขยายตัวร้อยละ 4.86 ส่วนการนำเข้าของ SME มีมูลค่ารวม 449,486.62 ล้านบาท ขยายตัวจากปีก่อนหน้าร้อยละ 6.74 เมื่อแยกประเทศอาเซียนเป็นกลุ่ม CLMV ซึ่งประกอบด้วย กัมพูชา ลาว เมียนมา และเวียดนาม พบว่า SME ไทยมีมูลค่าการนำเข้า 97,886.48 ล้านบาท คิดเป็นสัดส่วนร้อยละ 21.78 ของการนำเข้าทั้งหมดของ SME และขยายตัวร้อยละ 3.54 เมื่อเทียบกับปี 2560 ขณะที่กลุ่มอาเซียน 5 ได้แก่ บรูไน อินโดนีเซีย มาเลเซีย ฟิลิปปินส์ สิงคโปร์ พบว่า SME ไทยมีมูลค่าการนำเข้า 351,600.14 ล้านบาท คิดเป็นสัดส่วนร้อยละ 78.22 ของการนำเข้าทั้งหมดของ SME และขยายตัวร้อยละ 7.67

แหล่งนำเข้าสูงสุดในกลุ่มประเทศอาเซียน คือ มาเลเซีย อินโดนีเซีย และสิงคโปร์ สำหรับ SME ไทยมีสัดส่วนการนำเข้าร้อยละ 34.51, 19.98 และ 17.15 ตามลำดับ โดยทั้งสามตลาด มีการนำเข้าที่ขยายตัวจากปี 2560 ร้อยละ 12.65, 5.15 และ 2.80 ตามลำดับ

สำหรับภาพรวมการค้าของไทยในกลุ่มประเทศอาเซียน พบว่าในปี 2561 มีมูลค่าการค้าเพิ่มขึ้นจากปี 2560 และไทยมีการเกินดุลการค้าในตลาดอาเซียนมาตลอด 3 ปี โดยในปี 2561 SME มีการเกินดุลการค้าในเกือบทุกประเทศในอาเซียน ยกเว้นประเทศบรูไน มาเลเซีย และสิงคโปร์ ซึ่งเมื่อเปรียบเทียบกับภาพรวมของประเทศ พบว่าการค้าระหว่างประเทศของไทยในกลุ่มอาเซียน ขาดดุลการค้ากับประเทศบรูไน และมาเลเซีย

ตารางที่ 2.2 มูลค่าการค้าไทยในอาเซียน แยกตามรายประเทศ (หน่วย : ล้านบาท)

ประเทศ	2559		2560		2561		สัดส่วนต่อทั้งหมด (2561,%)		Growth 61/60 (%)	
	SME	Total	SME	Total	SME	Total	SME	Total	SME	Total
การส่งออก (มูลค่า : ล้านบาท)										
BRUNEI	766.28	2,794.68	842.59	2,755.45	989.66	3,379.75	0.14	0.15	17.455	22.66
DARUSSALAM										
CAMBODIA	72,786.46	163,770.84	77,304.15	179,082.76	108,747.30	244,666.84	15.01	11.15	40.67	36.62
INDONESIA	95,755.99	286,679.25	99,180.15	299,494.49	111,488.21	322,576.96	15.38	14.69	12.41	7.71
LAO REPUBLIC	63,922.93	140,092.38	64,877.14	133,694.53	57,955.45	132,105.90	8.00	6.02	(10.67)	(1.19)
MALAYSIA	87,027.60	337,477.22	100,836.44	349,848.66	102,368.45	373,038.97	14.13	16.99	1.52	6.63
MYANMAR	80,653.91	146,534.57	81,346.40	146,142.30	77,596.15	147,880.30	10.71	6.74	(4.61)	1.19
PHILIPPINES	51,190.00	224,220.74	48,425.95	234,963.36	57,453.67	253,316.72	7.93	11.54	18.64	7.81
SINGAPORE	78,585.91	288,800.27	63,347.20	281,120.80	67,544.62	302,183.47	9.32	13.77	6.63	7.49
VIETNAM	106,690.69	330,092.24	138,354.22	391,210.85	140,584.68	416,063.01	19.40	18.95	1.61	6.35
กลุ่ม CLMV	324,053.99	780,490.03	361,881.92	850,130.43	384,883.58	940,716.05	53.11	42.85	6.36	10.66
กลุ่มอาเซียน 5	313,325.79	1,139,972.15	312,632.33	1,168,182.75	339,844.61	1,254,495.86	46.89	57.15	8.70	7.39
มูลค่าการส่งออกรวม	637,379.78	1,920,462.18	674,514.25	2,018,313.19	724,728.19	2,195,211.91	100.00	100.00	7.44	8.76
การนำเข้า (มูลค่า : ล้านบาท)										
BRUNEI	7,835.05	21,551.25	7,235.93	20,031.05	8,125.06	28,039.35	1.81	1.90	12.29	39.98
DARUSSALAM										
CAMBODIA	25,259.38	33,346.31	21,244.71	30,739.48	13,330.81	24,917.90	2.97	1.69	(37.25)	(18.94)
INDONESIA	81,307.31	224,424.58	85,400.94	250,359.61	89,797.85	261,253.70	19.98	17.68	5.15	4.35
LAO REPUBLIC	6,850.55	66,578.46	8,246.55	75,868.87	8,476.59	84,861.32	1.89	5.74	2.79	11.85
MALAYSIA	117,451.76	382,818.39	137,720.08	397,025.80	155,138.28	433,318.14	34.51	29.32	12.65	9.14

MYANMAR	7,312.38	83,604.50	9,522.76	84,348.96	9,227.07	97,945.54	2.05	6.63	(3.11)	16.12
PHILIPPINES	19,936.35	96,128.91	21,239.92	110,718.65	21,467.65	111,921.00	4.78	7.57	1.07	1.09
SINGAPORE	55,844.68	230,991.14	74,969.14	270,685.93	77,071.29	250,136.72	17.15	16.92	2.80	(7.59)
VIETNAM	47,546.37	156,597.56	55,527.17	169,638.91	66,852.01	185,588.08	14.87	12.56	20.40	9.40
กลุ่ม CLMV	86,968.69	340,126.83	94,541.18	360,596.22	97,886.48	393,312.84	21.78	26.61	3.54	9.07
กลุ่มอาเซียน 5	282,375.14	955,914.27	326,566.00	1,048,821.03	351,600.14	1,084,668.91	78.22	73.39	7.67	3.42
มูลค่าการนำเข้ารวม	369,343.83	1,296,041.10	421,107.18	1,409,417.25	449,486.62	1,477,981.74	100.00	100.00	6.74	4.86
ดุลการค้าอาเซียน	268,035.95	624,421.08	253,407.07	608,895.93	275,241.57	717,230.17			8.62	17.79

ที่มา : กรมศุลกากร

ประมวลโดย : สำนักงานส่งเสริมวิสาหกิจขนาดกลางและขนาดย่อม

● รายการสินค้า

สินค้าที่ประเทศไทยส่งออกไปในกลุ่มประเทศอาเซียนในสัดส่วนมูลค่าสูงที่สุดคือ สินค้าในกลุ่มพิกัด 84 เครื่องจักร คอมพิวเตอร์และอุปกรณ์ พิกัด 87 ยานยนต์และส่วนประกอบ และพิกัด 27 เชื้อเพลิง น้ำมันแร่ และผลิตภัณฑ์ แต่สำหรับ SME นั้น กลุ่มสินค้าที่มีสัดส่วนมูลค่าการส่งออกมากที่สุดคือ พิกัด 71 อัญมณีและเครื่องประดับ พิกัด 39 พลาสติกและของทำด้วยพลาสติก และพิกัด 17 น้ำตาลและขนมทำจากน้ำตาล โดยมีสัดส่วนร้อยละ 11.49, 10.84 และ 8.58 ตามลำดับ โดยมีการขยายตัวร้อยละ 57.15, 14.55 และ 1.91 ตามลำดับ

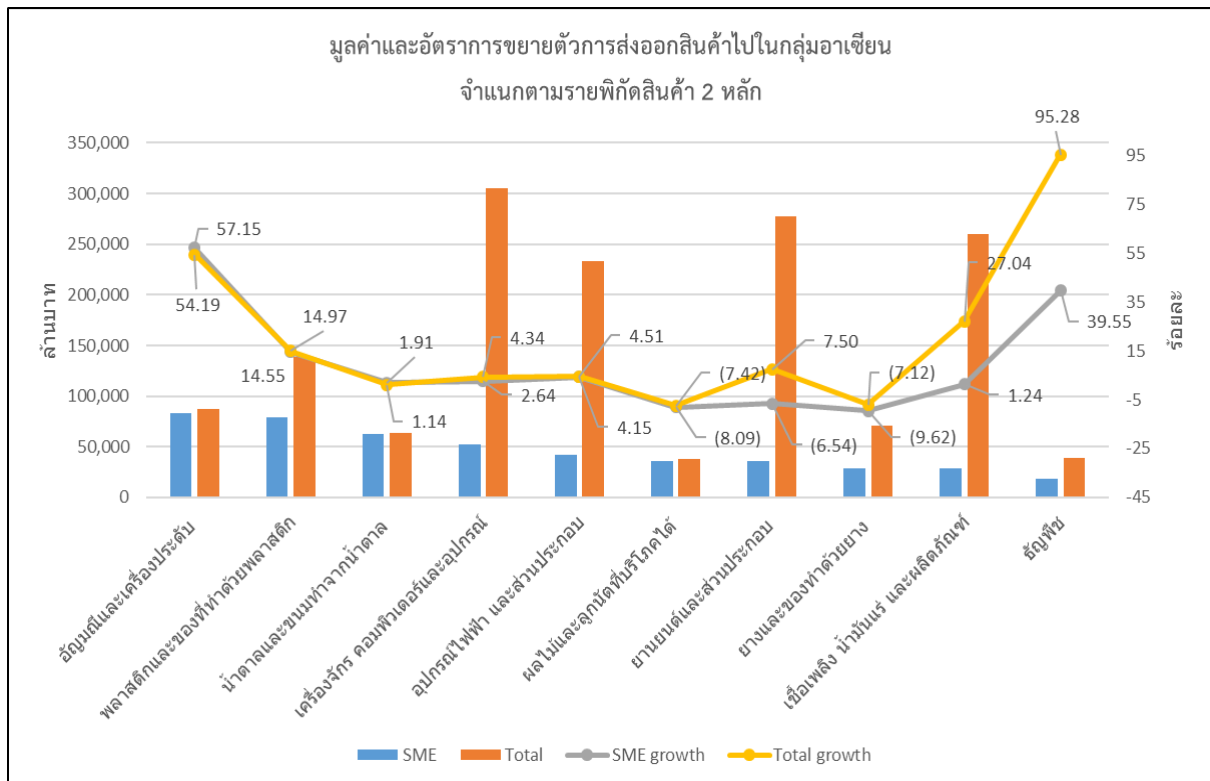
หากเปรียบเทียบมูลค่าการส่งออกปี 2561 กับปีก่อนหน้า จะเห็นว่าสินค้าส่งออก 10 อันดับแรกของ SME ที่มีการขยายตัวเพิ่มขึ้น ได้แก่ สินค้าพิกัด 71 อัญมณีและเครื่องประดับ ขยายตัวร้อยละ 57.15 พิกัด 10 ัญมณี ขยายตัวร้อยละ 39.55 พิกัด 39 พลาสติกและของทำด้วยพลาสติก ขยายตัวร้อยละ 14.55 พิกัด 85 อุปกรณ์ไฟฟ้า และส่วนประกอบ ขยายตัวร้อยละ 4.15 พิกัด 84 เครื่องจักร คอมพิวเตอร์และอุปกรณ์ ขยายตัวร้อยละ 2.64 พิกัด 27 เชื้อเพลิง น้ำมันแร่ และผลิตภัณฑ์ ขยายตัวร้อยละ 1.24 และพิกัด 17 น้ำตาลและขนมทำจากน้ำตาล ขยายตัวร้อยละ 1.91 สำหรับสินค้าที่หดตัว ได้แก่ พิกัด 40 ยางและของทำด้วยยาง หดตัวร้อยละ 9.62 พิกัด 08 ผลไม้และลูกนัตที่บริโภคได้ หดตัวร้อยละ 8.09 และ พิกัด 87 ยานยนต์และส่วนประกอบ หดตัวร้อยละ 6.54

ด้านการนำเข้า สินค้าที่ประเทศไทยนำเข้าสูงสุดจากกลุ่มประเทศอาเซียน คือ สินค้าในกลุ่มพิกัด 27 เชื้อเพลิง น้ำมัน และผลิตภัณฑ์ พิกัด 85 อุปกรณ์ไฟฟ้าและส่วนประกอบ และพิกัด 84 เครื่องจักร คอมพิวเตอร์และอุปกรณ์ เช่นเดียวกับ SME ซึ่งคิดเป็นร้อยละ 20.40, 13.02 และ 7.70 โดยพิกัด 27 ขยายตัวร้อยละ 26.75 พิกัด 85 หดตัวร้อยละ 0.82 และพิกัด 84 ขยายตัวร้อยละ 15.12

สินค้า 10 อันดับแรกที่ SME มีการนำเข้าสูงสุดในปี 2561 พบว่าสินค้าที่มีการนำเข้าเพิ่มสูงสุด คือ สินค้าพิกัด 72 เหล็กและเหล็กกล้า เพิ่มขึ้นร้อยละ 57.04 พิกัด 27 เชื้อเพลิง น้ำมันแร่และผลิตภัณฑ์ ขยายตัวร้อยละ 26.75 พิกัด 84 เครื่องจักร คอมพิวเตอร์และอุปกรณ์ ขยายตัวร้อยละ 15.12 พิกัด 87 ยานยนต์และส่วนประกอบ ขยายตัวร้อยละ 7.96 พิกัด 71 อัญมณีและเครื่องประดับ ขยายตัวร้อยละ 3.53 พิกัด 39 พลาสติกและของทำด้วยพลาสติก ขยายตัวร้อยละ 3.05 และ พิกัด 38 เคมีภัณฑ์เบ็ดเตล็ด ขยายตัวร้อยละ 1.90 ส่วนสินค้าที่มีมูลค่านำเข้าลดลงมีสินค้าพิกัด 74 ทองแดงและของทำด้วย

ทองแดง ลดลงร้อยละ 27.44 พิกัด 29 เคมีภัณฑ์อินทรีย์ ลดลงร้อยละ 4.96 และพิกัด 85 อุปกรณ์ไฟฟ้า และส่วนประกอบ
ลดลงร้อยละ 0.82

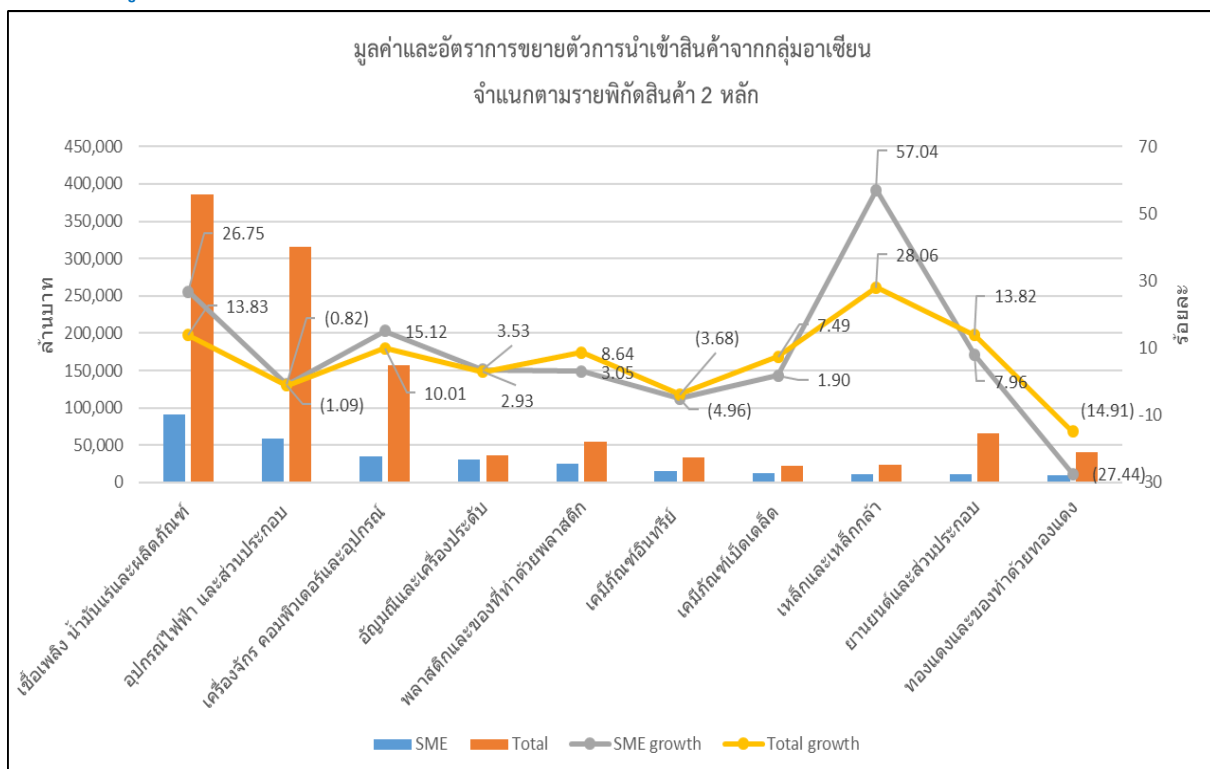
ภาพที่ 2.6 มูลค่าและอัตราการขยายตัวการส่งออกสินค้าในตลาดอาเซียน จำแนกตามสินค้า ปี 2561



ที่มา : กรมศุลกากร

ประมวลโดย : สำนักงานส่งเสริมวิสาหกิจขนาดกลางและขนาดย่อม

ภาพที่ 2.7 มูลค่าและอัตราการขยายตัวการนำเข้าสินค้าจากกลุ่มอาเซียน จำแนกตามสินค้า ปี 2561



ที่มา : กรมศุลกากร

ประมวลโดย : สำนักงานส่งเสริมวิสาหกิจขนาดกลางและขนาดย่อม

● สถานการณ์การค้าชายแดน

➤ ไทยกับกัมพูชา

สถานการณ์การค้าชายแดนระหว่างไทยกับกัมพูชาตั้งแต่เดือนมกราคม-ธันวาคม ปี 2561 มีมูลค่าการส่งออกผ่านชายแดนทั้งหมดรวม 110,714.66 ล้านบาท ขยายตัวจากช่วงเดียวกันของปีก่อนร้อยละ 25.75 โดย SME มีมูลค่าการส่งออก 38,973.24 ล้านบาท คิดเป็นสัดส่วนร้อยละ 35.20 ของมูลค่าการส่งออกผ่านชายแดนทั้งหมด โดยขยายตัวร้อยละ 28.31 จากช่วงเดียวกันของปีก่อน สำหรับด้านที่ SME มีมูลค่าการส่งออกสูงสุด คือ จุดตรวจด่านพรมแดนคลองลึก (ศก.1) จ.สระแก้ว มีมูลค่าการส่งออกรวม 20,402.35 ล้านบาท คิดเป็นสัดส่วนร้อยละ 52.35 ของการส่งออกของ SME และมีการขยายตัว ร้อยละ 22.51

ตารางที่ 2.3 การค้าชายแดนระหว่างไทยและกัมพูชา (หน่วย : ล้านบาท)

ด่าน	จังหวัด	2559		2560		2561		สัดส่วน (2561,%)		Growth 61/60 (%)	
		SME	Total	SME	Total	SME	Total	SME	Total	SME	Total
จุดตรวจด่านพรมแดนคลองลึก (ศก.1)	สระแก้ว	14,056.76	48,135.25	16,653.42	54,769.36	20,402.35	69,812.43	52.35	63.06	22.51	27.47
ด่านพรมแดนบ้านหาดเล็ก	ตราด	3,981.82	9,165.74	4,093.81	11,234.31	6,807.30	16,910.78	17.47	15.27	66.28	50.53
ด่านพรมแดนบ้านแหลม	จันทบุรี	1,448.08	4,189.56	2,546.82	5,579.40	2,526.79	5,217.82	6.48	4.71	(0.79)	(6.48)
จุดผ่อนปรนบ้านเขาหิน (ศก.1)	สระแก้ว	1,881.78	2,868.28	925.56	1,804.92	2,410.93	3,628.96	6.19	3.28	160.49	101.06
ด่านศุลกากรช่องจอม (ศก.2)	สุรินทร์	330.33	1,517.09	467.43	850.54	1,779.06	3,348.22	4.56	3.02	280.61	293.66
จุดผ่อนปรนบ้านหนองปรือ (ศก.1)	สระแก้ว	1,168.38	2,141.23	1,367.98	3,284.94	1,615.38	3,209.31	4.14	2.90	18.08	(2.30)
จุดผ่อนปรนทางการค้าบ้านซับตารี	จันทบุรี	1,574.41	3,230.21	1,023.09	2,747.13	1,025.91	3,391.31	2.63	3.06	0.28	23.45
ด่านศุลกากรคลองใหญ่ (ศก.1)	ตราด	3,065.18	5,808.20	1,583.67	3,711.96	706.86	1,648.67	1.81	1.49	(55.37)	(55.58)
ด่านพรมแดนบ้านฝักกาด	จันทบุรี	2,288.73	6,454.71	1,039.48	3,037.69	599.20	2,055.36	1.54	1.86	(42.36)	(32.34)
ด่านพรมแดนช่องสะง่า (ศก.2)	ศรีสะเกษ	336.68	861.68	425.78	487.02	529.47	609.46	1.36	0.55	24.35	25.14
จุดผ่อนปรนบ้านตาพระยา (ศก.1)	สระแก้ว	256.81	410.19	99.19	169.12	370.84	492.93	0.95	0.45	273.87	191.46
จุดผ่อนปรนทางการค้าบ้านสวนส้ม	จันทบุรี	233.48	519.04	118.88	235.85	181.34	315.58	0.47	0.29	52.55	33.81
ด่านศุลกากรอรัญประเทศ (ศก.1)	สระแก้ว	430.08	1,348.41	17.80	96.92	12.70	32.17	0.03	0.03	(28.65)	(66.81)
จุดผ่อนปรนช่องอานม้า	อุบลราชธานี	20.56	159.05	8.46	8.46	2.91	2.91	0.01	0.00	(65.56)	(65.56)
จุดผ่อนปรนบ้านมะม่วง	ตราด	107.00	399.79	3.35	10.65	2.18	2.64	0.01	0.00	(34.81)	(75.26)
ด่านศุลกากรจันทบุรี (ศก.1)	จันทบุรี	9.76	10.22	-	-	-	-	-	-		
จุดผ่อนปรนทางการค้าบ้านบึงขันธ์ล่าง	จันทบุรี	-	7.20	-	13.50	-	36.11	-	0.03		167.48
รวม		31,189.83	87,225.86	30,374.70	88,041.76	38,973.24	110,714.66	100.00	100.00	28.31	25.75

ที่มา : กรมศุลกากร

ประมวลโดย : สำนักงานส่งเสริมวิสาหกิจขนาดกลางและขนาดย่อม

สำหรับมูลค่าสินค้าส่งออก 10 อันดับแรกของ SME ระหว่างไทยและกัมพูชาผ่านชายแดน มีมูลค่ารวม 23,297.32 ล้านบาท คิดเป็นสัดส่วนถึงร้อยละ 59.78 ของการส่งออกสินค้าทั้งหมดของ SME โดยสินค้าส่งออกที่ SME มีบทบาทสูงสุด ได้แก่ ยานยนต์และ ส่วนประกอบ มีมูลค่า 6,209.98 ล้านบาท ขยายตัวจากช่วงเดียวกันของปีก่อนร้อยละ 6.32 ตามมาด้วยพลาสติกและของที่ทำด้วย พลาสติก มีมูลค่า 2,630.90 ล้านบาท ขยายตัวร้อยละ 24.31 และสัตว์มีชีวิต มีมูลค่า 2,376.25 ล้านบาท ขยายตัวจากช่วงเดียวกัน ของปีก่อนถึงร้อยละ 784.07

ตารางที่ 2.4 สินค้าส่งออก 10 อันดับที่มีมูลค่าการค้าชายแดนระหว่างไทยและกัมพูชาสูงสุด (หน่วย : ล้านบาท)

HS2	2559		2560		2561		สัดส่วนต่อทั้งหมด (2561,%)		Growth 61/60 (%)		
	SME	Total	SME	Total	SME	Total	SME	Total	SME	Total	
87	ยานยนต์และ ส่วนประกอบ	4,622.92	12,267.05	5,840.79	13,934.89	6,209.98	17,174.36	15.93	15.51	6.32	23.25
39	พลาสติกและของที่ทำด้วยพลาสติก	1,962.44	5,075.05	2,116.45	5,434.55	2,630.90	6,315.29	6.75	5.70	24.31	16.21
01	สัตว์มีชีวิต	1,307.22	1,326.59	268.78	291.36	2,376.25	2,462.20	6.10	2.22	784.07	745.06
85	อุปกรณ์ไฟฟ้า และ ส่วนประกอบ	1,395.72	5,707.93	1,505.25	5,627.73	2,098.47	7,661.52	5.38	6.92	39.41	36.14
31	ปุ๋ย	1,077.73	1,208.19	1,373.28	1,618.98	1,982.45	2,343.18	5.09	2.12	44.36	44.73
84	เครื่องจักร คอมพิวเตอร์และ อุปกรณ์	1,739.29	11,758.65	1,810.40	11,724.25	1,970.67	13,889.92	5.06	12.55	8.85	18.47
22	เครื่องดื่ม สุรา น้ำผสมยาสูบ	2,650.79	8,356.62	1,353.25	9,543.70	1,637.97	11,946.24	4.20	10.79	21.04	25.17
19	ของปรุงแต่งจาก ธัญพืช แป้ง สตาร์ช หรืออนม	724.61	1,387.74	624.70	1,498.84	1,526.27	2,034.00	3.92	1.84	144.32	35.71
21	ของปรุงแต่ง เบ็ดเตล็ด ที่บริโภคได้	969.11	1,792.56	1,172.07	2,141.50	1,491.60	2,462.82	3.83	2.22	27.26	15.00
40	ยางและของทำด้วย ยาง	1,014.33	2,402.64	889.16	2,529.24	1,372.76	3,169.72	3.52	2.86	54.39	25.32
รวม 10 อันดับ		17,464.16	51,283.02	16,954.13	54,345.04	23,297.32	69,459.24	59.78	62.74	37.41	27.81
อื่นๆ		13,725.67	35,942.83	13,420.57	33,696.72	15,675.92	41,255.42	40.22	37.26	16.81	22.43
รวม		31,189.83	87,225.86	30,374.70	88,041.76	38,973.24	110,714.66	100.00	100.00	28.31	25.75

ที่มา : กรมศุลกากร

ประมวลโดย : สำนักงานส่งเสริมวิสาหกิจขนาดกลางและขนาดย่อม

➤ ไทยกับเมียนมา

สถานการณ์การค้าชายแดนระหว่างไทยกับเมียนมาตั้งแต่เดือนมกราคม-ธันวาคม ปี 2561 มีมูลค่าการส่งออกผ่านชายแดนทั้งหมดรวม 85,786.14 ล้านบาท ลดลงจากช่วงเดียวกันของปีก่อนร้อยละ 4.86 โดย SME มีมูลค่าการส่งออก 47,846.67 ล้านบาท คิดเป็นสัดส่วนร้อยละ 55.77 ของมูลค่าการส่งออกผ่านชายแดนทั้งหมด โดยหดตัวร้อยละ 8.65 จากช่วงเดียวกันของปีก่อน สำหรับด้านที่ SME มีมูลค่าการส่งออกสูงสุด คือ ด้านพรมแดนแม่สอด (สะพานมิตรภาพไทย-เมียนมา) จ.ตาก มีมูลค่าการส่งออกรวม 31,764.65 ล้านบาท คิดเป็นสัดส่วนร้อยละ 66.39 ของการส่งออกของ SME ทั้งหมด และหดตัวร้อยละ 13.76

ตารางที่ 2.5 การค้าชายแดนระหว่างไทยและเมียนมา (หน่วย : ล้านบาท)

ด้าน	จังหวัด	2559		2560		2561		สัดส่วน (2561,%)		Growth 61/60 (%)	
		SME	Total	SME	Total	SME	Total	SME	Total	SME	Total
ด้านพรมแดนแม่สอด (สะพานมิตรภาพไทย-พม่า)	ตาก	34,503.70	61,157.51	36,834.19	58,102.96	31,764.65	55,389.70	66.39	64.57	(13.76)	(4.67)
ด้านศุลกากรแม่สาย (ศก.3)	เชียงราย	6,910.53	8,856.92	6,061.22	8,103.78	7,203.00	10,223.05	15.05	11.92	18.84	26.15
ด้านศุลกากรระนอง (ศก.1)	ระนอง	7,711.69	15,578.79	7,986.46	20,476.78	7,182.23	16,891.97	15.01	19.69	(10.07)	(17.51)
ด้านศุลกากรแม่สอด (ศก.3)	ตาก	530.91	1,557.48	533.53	1,109.26	546.49	791.68	1.14	0.92	2.43	(28.63)
ด้านศุลกากรประจวบคีรีขันธ์ ศก.1	ประจวบคีรีขันธ์	867.57	1,751.48	223.07	1,321.49	315.53	1,237.39	0.66	1.44	41.45	(6.36)
ด้านศุลกากรสังขละบุรี (ศก.1)	กาญจนบุรี	460.22	485.61	358.94	389.89	294.63	369.26	0.62	0.43	(17.92)	(5.29)
ด้านศุลกากรแม่ฮ่องสอน (ศก.3)	แม่ฮ่องสอน	107.72	179.29	131.07	339.51	276.89	540.39	0.58	0.63	111.26	59.17
ด้านศุลกากรแม่สะเรียง (ศก.3)	แม่ฮ่องสอน	310.24	363.07	240.81	299.06	258.12	333.62	0.54	0.39	7.19	11.55
ด้านศุลกากรบูเก๊ะตา (ศก.4)	ระนอง	17.56	36.50	9.63	23.63	5.12	9.08	0.01	0.01	(46.80)	(61.57)
รวม		51,420.15	89,966.65	52,378.92	90,166.36	47,846.67	85,786.14	100.00	100.00	(8.65)	(4.86)

ที่มา : กรมศุลกากร

ประมวลโดย : สำนักงานส่งเสริมวิสาหกิจขนาดกลางและขนาดย่อม

สำหรับมูลค่าสินค้าส่งออก 10 อันดับแรกของ SME ระหว่างไทยและเมียนมาผ่านชายแดน มีมูลค่ารวม 24,786.05 ล้านบาท คิดเป็นสัดส่วนถึงร้อยละ 51.80 ของการส่งออกสินค้าทั้งหมดของ SME โดยสินค้าส่งออกที่ SME มีบทบาทสูงสุด ได้แก่ เครื่องจักร คอมพิวเตอร์และอุปกรณ์ มีมูลค่า 3,961.83 ล้านบาท หดตัวจากช่วงเดียวกันของปีก่อนร้อยละ 11.94 ตามมาด้วยเครื่องตี๋ม สุร่า น้ำส้มสายชู มีมูลค่า 3,792.95 ล้านบาท ขยายตัวเพิ่มขึ้นร้อยละ 8.65 และยานยนต์ และส่วนประกอบ มีมูลค่า 2,966.44 ล้านบาท ลดลงจากช่วงเดียวกันของปีก่อน ร้อยละ 16.44

ตารางที่ 2.6 สินค้าส่งออก 10 อันดับที่มีมูลค่าการค้าชายแดนระหว่างไทยและเมียนมาสูงสุด (หน่วย : ล้านบาท)

HS2	2559		2560		2561		สัดส่วนต่อทั้งหมด (2561,%)		Growth 61/60 (%)		
	SME	Total	SME	Total	SME	Total	SME	Total	SME	Total	
84	เครื่องจักร คอมพิวเตอร์ และอุปกรณ์	3,983.60	9,920.75	4,498.91	7,724.27	3,961.83	6,683.93	8.28	7.79	(11.94)	(13.47)
22	เครื่องตี๋ม สุร่า น้ำส้มสายชู	4,301.74	6,881.59	3,490.95	6,402.06	3,792.95	7,382.34	7.93	8.61	8.65	15.31
87	ยานยนต์และ ส่วนประกอบ	3,275.49	6,520.31	3,550.14	5,704.00	2,966.44	4,737.56	6.20	5.52	(16.44)	(16.94)
85	อุปกรณ์ไฟฟ้า และ ส่วนประกอบ	2,798.65	9,300.63	2,687.48	6,713.47	2,274.49	6,403.12	4.75	7.46	(15.37)	(4.62)
73	ของทำด้วยเหล็ก หรือเหล็กกล้า	1,738.91	3,439.90	2,597.37	4,943.01	2,234.34	4,161.93	4.67	4.85	(13.98)	(15.80)
21	ของปรุงแต่ง เบ็ดเตล็ดที่ บริโภค	2,485.91	3,369.99	2,630.40	3,269.68	2,171.21	3,062.54	4.54	3.57	(17.46)	(6.34)
19	ของปรุงแต่งจาก ธัญพืช แป้ง สตาร์ช หรือนม	2,055.56	2,780.72	2,062.90	2,597.45	2,138.28	2,609.33	4.47	3.04	3.65	0.46
52	ฝ้าย	2,172.32	2,227.84	1,883.56	1,924.23	1,829.40	1,872.53	3.82	2.18	(2.88)	(2.69)
54	ด้าย	976.75	1,150.65	1,670.45	1,742.84	1,804.11	1,860.81	3.77	2.17	8.00	6.77
39	พลาสติกและ ของที่ทำได้ พลาสติก	1,331.06	2,467.06	1,573.29	2,558.49	1,612.99	2,634.68	3.37	3.07	2.52	2.98
รวม 10 อันดับ		25,120.00	48,059.45	26,645.46	43,579.49	24,786.05	41,408.77	51.80	48.27	(6.98)	(4.98)
อื่นๆ		26,300.15	41,907.20	25,733.46	46,586.86	23,060.62	44,377.37	48.20	51.73	(10.39)	(4.74)
รวม		51,420.15	89,966.65	52,378.92	90,166.36	47,846.67	85,786.14	100.00	100.00	(8.65)	(4.86)

ที่มา : กรมศุลกากร

ประมวลโดย : สำนักงานส่งเสริมวิสาหกิจขนาดกลางและขนาดย่อม

➤ ไทยกับมาเลเซีย

สถานการณ์การค้าชายแดนระหว่างไทยกับมาเลเซียตั้งแต่เดือนมกราคม-ธันวาคม ปี 2561 มีมูลค่าการส่งออกผ่านชายแดนทั้งหมดรวม 293,687.37 ล้านบาท ลดลงจากช่วงเดียวกันของปีก่อนร้อยละ 5.85 โดย SME มีมูลค่าการส่งออก 83,956.77 ล้านบาท คิดเป็นสัดส่วนร้อยละ 28.59 ของมูลค่าการส่งออกผ่านชายแดนทั้งหมด โดยหดตัวลงร้อยละ 14.53 จากช่วงเดียวกันของปีก่อน สำหรับด้านที่ SME มีมูลค่าการส่งออกสูงสุด คือ ด้านศุลกากรสะเดา (ศภ.4) จ.สงขลา มีมูลค่าการส่งออกรวม 48,399.28 ล้านบาท คิดเป็นสัดส่วนร้อยละ 57.65 ของการส่งออกของ SME ทั้งหมด และหดตัวลงร้อยละ 10.72

ตารางที่ 2.7 การค้าชายแดนระหว่างไทยและมาเลเซีย (หน่วย : ล้านบาท)

ด้าน	จังหวัด	2559		2560		2561		สัดส่วน (2561,%)		Growth 61/60 (%)	
		SME	Total	SME	Total	SME	Total	SME	Total	SME	Total
ด้านศุลกากรสะเดา (ศภ.4)	สงขลา	46,065.01	147,303.18	54,213.29	165,126.50	48,399.28	172,294.27	57.65	58.67	(10.72)	4.34
ด้านศุลกากรป่าดงเบงกาลี (ศภ.4)	สงขลา	31,032.69	105,682.46	37,802.23	140,010.88	30,001.05	114,880.37	35.73	39.12	(20.64)	(17.95)
ด้านศุลกากรเบตง (ศภ.4)	ยะลา	2,445.25	2,675.31	3,799.15	4,053.23	3,079.42	3,462.76	3.67	1.18	(18.94)	(14.57)
ด้านศุลกากรบ้านประกอบ (ศภ.4)	สงขลา	778.81	822.10	1,015.09	1,064.52	1,570.45	1,601.95	1.87	0.55	54.71	50.49
ด้านศุลกากรตากใบ (ศภ.4)	นราธิวาส	211.84	870.92	526.86	656.54	508.38	619.16	0.61	0.21	(3.51)	(5.69)
ด้านศุลกากรสุโขทัย (ศภ.4)	นราธิวาส	411.43	535.96	377.56	470.92	338.31	438.54	0.40	0.15	(10.39)	(6.88)
ด้านศุลกากรสตูล (ศภ.4)	สตูล	89.27	164.92	490.98	539.99	59.82	390.26	0.07	0.13	(87.82)	(27.73)
ด้านศุลกากรวังประจัน (ศภ.4)	สตูล	-	0.75	-	0.38	0.05	0.06	0.00	0.00		(85.24)
ด้านศุลกากรป่าดงเบงกาลี ทางบก พรหมแดน1	สงขลา	-	18.45	-	-	-	-	-	-		
รวม		81,034.29	258,074.06	98,225.15	311,922.96	83,956.77	293,687.37	100.00	100.00	(14.53)	(5.85)

ที่มา : กรมศุลกากร

ประมวลโดย : สำนักงานส่งเสริมวิสาหกิจขนาดกลางและขนาดย่อม

สำหรับมูลค่าสินค้าส่งออก 10 อันดับแรกของ SME ระหว่างไทยและมาเลเซียผ่านชายแดน มีมูลค่ารวม 72,454.49 ล้านบาท คิดเป็นสัดส่วนถึงร้อยละ 86.30 ของการส่งออกสินค้าทั้งหมดของ SME โดยสินค้าส่งออกที่ SME มีบทบาทสูงสุด ได้แก่ ยางและของทำด้วยยาง มีมูลค่า 35,752.27 ล้านบาท หดตัวจากช่วงเดียวกันของปีก่อนร้อยละ 23.98 ตามมาด้วยไม้และของทำด้วยไม้ ถ่านไม้ มีมูลค่า 12,283.68 ล้านบาท หดตัวลงร้อยละ 31.16 และอุปกรณ์ไฟฟ้า และส่วนประกอบ มีมูลค่า 7,605.77 ล้านบาท ขยายตัวจากช่วงเดียวกันของปีก่อน ร้อยละ 45.94

ตารางที่ 2.8 สินค้าส่งออก 10 อันดับที่มีมูลค่าการค้าชายแดนระหว่างไทยและมาเลเซีย (หน่วย : ล้านบาท)

HS2	2559		2560		2561		สัดส่วนต่อทั้งหมด (2561,%)		Growth 61/60 (%)		
	SME	Total	SME	Total	SME	Total	SME	Total	SME	Total	
40	ยางและของทำด้วยยาง	35,657.35	101,338.08	47,029.67	142,319.42	35,752.27	111,993.15	42.58	38.13	(23.98)	(21.31)
44	ไม้และของทำด้วยไม้ ถ่านไม้	17,149.08	27,929.16	17,843.05	29,797.07	12,283.68	20,688.55	14.63	7.04	(31.16)	(30.57)
85	อุปกรณ์ไฟฟ้า และส่วนประกอบ	4,767.79	30,079.85	5,211.71	29,345.73	7,605.77	35,071.75	9.06	11.94	45.94	19.51
84	เครื่องจักรคอมพิวเตอรืและอุปกรณ์	6,253.12	47,946.08	7,913.25	59,738.16	7,596.22	73,986.12	9.05	25.19	(4.01)	23.85
39	พลาสติกและของที่ทำด้วยพลาสติก	1,895.66	5,422.95	2,783.45	5,404.54	3,079.60	5,306.47	3.67	1.81	10.64	(1.81)
87	ยานยนต์และส่วนประกอบ	1,460.68	10,059.65	1,315.10	9,413.89	1,675.94	9,641.85	2.00	3.28	27.44	2.42
03	ปลา สัตว์น้ำจำพวกครัสเตเชีย	1,161.27	1,264.97	1,468.75	1,630.40	1,517.98	1,884.59	1.81	0.64	3.35	15.59
73	ของทำด้วยเหล็กหรือเหล็กกล้า	894.23	4,095.27	1,010.46	4,083.72	1,086.95	3,942.18	1.29	1.34	7.57	(3.47)
15	ไขมัน หรือน้ำมันที่ได้จากพืชหรือสัตว์	777.96	785.98	1,025.45	1,042.15	963.03	970.90	1.15	0.33	(6.09)	(6.84)
02	เนื้อสัตว์และส่วนอื่นของสัตว์ที่บริโภคได้	396.01	1,055.60	866.69	1,546.34	893.04	1,359.29	1.06	0.46	3.04	(12.10)
รวม 10 อันดับ		70,413.15	229,977.59	86,467.59	284,321.42	72,454.49	264,844.84	86.30	90.18	(16.21)	(6.85)
อื่นๆ		10,621.15	28,096.47	11,757.57	27,601.54	11,502.28	28,842.54	13.70	9.82	(2.17)	4.50
รวม		81,034.29	258,074.06	98,225.15	311,922.96	83,956.77	293,687.37	100.00	100.00	(14.53)	(5.85)

ที่มา : กรมศุลกากร

ประมวลโดย : สำนักงานส่งเสริมวิสาหกิจขนาดกลางและขนาดย่อม

➤ ไทยกับลาว

สถานการณ์การค้าชายแดนระหว่างไทยกับลาวตั้งแต่เดือนมกราคม-ธันวาคม ปี 2561 มีมูลค่าการส่งออกผ่านชายแดนทั้งหมดรวม 266,442.57 ล้านบาท หดตัวลงจากช่วงเดียวกันของปีก่อนร้อยละ 2.90 โดย SME มีมูลค่าการส่งออก 103,452.21 ล้านบาท คิดเป็นสัดส่วนร้อยละ 38.83 ของมูลค่าการส่งออกผ่านชายแดนทั้งหมด โดยลดลงร้อยละ 10.71 จากช่วงเดียวกันของปีก่อน สำหรับด้านที่ SME มีมูลค่าการส่งออกสูงสุด คือ ด้านศุลกากรนครพนม จ.นครพนม มีมูลค่าการส่งออกรวม 37,000.62 ล้านบาท คิดเป็นสัดส่วนร้อยละ 35.77 ของการส่งออกของ SME ทั้งหมด และหดตัวลงร้อยละ 10.18

ตารางที่ 2.9 การค้าชายแดนระหว่างไทยและลาว (หน่วย : ล้านบาท)

ด้าน	จังหวัด	2559		2560		2561		สัดส่วน (2561,%)		Growth 61/60 (%)	
		SME	Total	SME	Total	SME	Total	SME	Total	SME	Total
ด้านศุลกากรนครพนม (ศก.2)	นครพนม	26,347.92	54,182.05	41,196.20	55,956.24	37,000.62	52,191.36	35.77	19.59	(10.18)	(6.73)
ด้านศุลกากรมุกดาหาร (ศก.2)	มุกดาหาร	14,353.41	72,669.58	29,281.30	123,133.26	24,151.91	117,220.29	23.35	43.99	(17.52)	(4.80)
ด้านศุลกากรหนองคาย (ศก.2)	หนองคาย	21,968.19	54,433.79	20,614.42	51,423.59	20,296.81	51,235.53	19.62	19.23	(1.54)	(0.37)
ด้านศุลกากรเชียงแสน (ศก.3)	เชียงราย	12,602.51	15,913.39	13,503.06	16,494.17	11,995.64	16,568.19	11.60	6.22	(11.16)	0.45
ด้านศุลกากรช่องเม็ก (ศก.2)	อุบลราชธานี	4,880.35	12,818.05	5,245.83	11,433.20	4,702.63	12,194.93	4.55	4.58	(10.36)	6.66
ด้านศุลกากรทุ่งช้าง (ศก.3)	น่าน	1,323.57	3,353.11	1,508.17	4,223.44	1,745.83	5,066.16	1.69	1.90	15.76	19.95
ด้านศุลกากรท่าลี่ (ศก.2)	เลย	1,533.32	3,925.61	1,799.49	4,518.03	1,253.50	4,705.63	1.21	1.77	(30.34)	4.15
ด้านศุลกากรบึงกาฬ (ศก.2)	บึงกาฬ	848.63	2,966.08	1,030.84	4,167.46	751.56	4,508.33	0.73	1.69	(27.09)	8.18
ด้านศุลกากรเขมราฐ (ศก.2)	อุบลราชธานี	730.28	1,088.71	487.80	659.50	503.96	710.51	0.49	0.27	3.31	7.73
จุดผ่อนปรนทางการค้าบ้านหม้อ	หนองคาย	385.43	597.74	407.38	548.69	478.81	602.25	0.46	0.23	17.54	9.76
สำนักงานศุลกากรชั่วคราว จุดผ่านแดนถาวรภูคู้	อุดรดิตต์	221.25	718.87	324.43	822.63	275.00	695.39	0.27	0.26	(15.24)	(15.47)
ด้านศุลกากรเชียงของ (ศก.3)	เชียงราย	10,220.20	12,705.06	324.84	464.96	161.70	166.88	0.16	0.06	(50.22)	(64.11)
ด้านศุลกากรเชียงคาน (ศก.2)	เลย	165.05	442.91	123.81	441.18	118.80	457.50	0.11	0.17	(4.05)	3.70
จุดผ่อนปรนทางการค้า บ้านจุมพล	หนองคาย	-	-	3.02	3.24	11.99	11.99	0.01	0.00	297.53	270.62
จุดผ่อนปรนการค้า อำเภอธาตุพนม	นครพนม	-	6.24	-	6.32	1.81	6.62	0.00	0.00		4.74
จุดผ่อนปรนบ้านยั้งค์คู อำเภอ ขานุมาน อำนาจเจริญ(ศก.2)	อำนาจเจริญ	13.48	43.74	0.26	46.62	1.60	36.73	0.00	0.01	525.27	(21.21)
ด้านพรมแดนช่องเม็ก (ศก.2)	อุบลราชธานี	-	-	-	2.08	0.03	16.69	0.00	0.01		703.60
จุดผ่อนปรนฯ บ้านบึงคล้า	บึงกาฬ	-	1.23	-	0.23	-	1.53	-	0.00		555.82
จุดผ่อนปรนฯ บ้านห้วยคาด	บึงกาฬ	-	1.15	-	0.28	-	1.11	-	0.00		299.00
จุดผ่อนปรนการค้าท่าเทียบเรือ อำเภอบ้านแพง บ้านโพธิ์ไทร	นครพนม	12.16	16.94	11.16	15.69	-	4.66	-	0.00	(100.00)	(70.30)
จุดผ่อนปรนการค้า อำเภอท่าอุเทน	นครพนม	-	2.37	-	-	-	0.18	-	0.00		
จุดผ่อนปรนช่องตาอู	อุบลราชธานี	-	15.80	-	29.22	-	34.26	-	0.01		17.28
จุดผ่อนปรนโขงเจียม	อุบลราชธานี	-	2.70	-	13.15	-	5.84	-	0.00		(55.56)
รวม		95,605.75	235,905.11	115,862.01	274,403.16	103,452.21	266,442.57	100.00	100.00	(10.71)	(2.90)

ที่มา : กรมศุลกากร

ประมวลโดย : สำนักงานส่งเสริมวิสาหกิจขนาดกลางและขนาดย่อม

สำหรับมูลค่าสินค้าส่งออก 10 อันดับแรกของ SME ระหว่างไทยและลาวผ่านชายแดน มีมูลค่ารวม 74,493.75 ล้านบาท คิดเป็นสัดส่วนถึงร้อยละ 72.01 ของการส่งออกสินค้าทั้งหมดของ SME โดยสินค้าส่งออกที่ SME มีบทบาทสูงสุด ได้แก่ ผลไม้และ ลูกนัต มีมูลค่า 33,152.92 ล้านบาท หดตัวลงจากช่วงเดียวกันของปีก่อนร้อยละ 6.52 ตามมาด้วยเครื่องจักร คอมพิวเตอร์และ อุปกรณ์ มีมูลค่า 11,892.72 ล้านบาท ขยายตัวร้อยละ 41.09 และอุปกรณ์ไฟฟ้าและส่วนประกอบ มีมูลค่า 8,992.25 ล้านบาท หดตัวลงร้อยละ 30.05

ตารางที่ 2.10 สินค้าส่งออก 10 อันดับที่มีมูลค่าการค้าชายแดนระหว่างไทยและลาว (หน่วย : ล้านบาท)

HS2	2559		2560		2561		สัดส่วนต่อทั้งหมด (2561,%)		Growth 61/60 (%)		
	SME	Total	SME	Total	SME	Total	SME	Total	SME	Total	
08	ผลไม้และลูกนัต	22,290.80	22,501.55	35,464.18	35,904.30	33,152.92	33,441.66	32.05	12.55	(6.52)	(6.86)
84	เครื่องจักร คอมพิวเตอร์ และอุปกรณ์	8,079.22	58,564.77	8,429.33	85,673.85	11,892.72	84,006.55	11.50	31.53	41.09	(1.95)
85	อุปกรณ์ไฟฟ้า และ ส่วนประกอบ	4,596.31	17,199.33	12,854.35	26,417.48	8,992.25	24,452.81	8.69	9.18	(30.05)	(7.44)
01	สัตว์มีชีวิต	4,141.79	5,538.62	3,874.60	3,938.72	4,099.90	4,264.38	3.96	1.60	5.81	8.27
27	น้ำมันปิโตรเลียม ถ่านหิน	4,636.22	22,856.26	4,287.83	23,545.57	3,677.52	29,757.04	3.55	11.17	(14.23)	26.38
87	ยานยนต์และ ส่วนประกอบ	4,441.00	19,121.28	2,877.38	13,036.73	3,194.77	11,340.79	3.09	4.26	11.03	(13.01)
02	เนื้อสัตว์ และส่วนอื่น ของสัตว์ที่บริโภคได้	4,217.69	4,255.11	2,861.44	2,886.23	2,612.24	2,793.86	2.53	1.05	(8.71)	(3.20)
17	น้ำตาล และขนมทำจาก น้ำตาล	3,622.74	3,703.88	3,935.14	4,115.42	2,436.92	2,571.02	2.36	0.96	(38.07)	(37.53)
40	ยางและของทำด้วยยาง	1,826.13	2,382.66	3,914.91	4,575.87	2,273.46	3,419.10	2.20	1.28	(41.93)	(25.28)
19	ของปรุงแต่งจากธัญพืช แป้ง สตาร์ช หรืออนม	2,624.86	3,720.81	2,481.14	3,752.55	2,161.05	3,559.75	2.09	1.34	(12.90)	(5.14)
รวม 10 อันดับ		60,476.76	159,844.27	80,980.29	203,846.72	74,493.75	199,606.96	72.01	74.92	(8.01)	(2.08)
อื่นๆ		35,129.00	76,060.84	34,881.71	70,556.44	28,958.46	66,835.61	27.99	25.08	(16.98)	(5.27)
รวม		95,605.75	235,905.11	115,862.01	274,403.16	103,452.21	266,442.57	100.00	100.00	(10.71)	(2.90)

ที่มา : กรมศุลกากร

ประมวลโดย : สำนักงานส่งเสริมวิสาหกิจขนาดกลางและขนาดย่อม

➤ สรุปสถานการณ์การค้าชายแดน

สถานการณ์การค้าชายแดนของ SME ในปี 2561 พบว่า ประเทศที่มีมูลค่าการส่งออกผ่านชายแดนสูงสุด คือ ลาว 103,452.21 ล้านบาท ตามมาด้วยมาเลเซีย 83,956.77 ล้านบาท เมียนมา 47,846.67 ล้านบาท และกัมพูชา เป็นประเทศที่มีการส่งออกผ่านชายแดนน้อยที่สุด 38,973.24 ล้านบาท

การส่งออกผ่านชายแดนระหว่างไทยและลาว เป็นการบริโภคภายในลาวเพียง 49,726.83 ล้านบาทหรือร้อยละ 48.07 ของมูลค่าการค้าชายแดนทั้งหมด มีสินค้าผ่านแดนเพื่อไปยังประเทศอื่น ถึงร้อยละ 51.93 สำหรับการส่งออกผ่านชายแดนระหว่างไทยและมาเลเซีย เป็นการบริโภคในมาเลเซีย 46,882.98 ล้านบาท หรือร้อยละ 55.84 ของมูลค่าการค้าชายแดนทั้งหมด มีสินค้าผ่านแดนเพื่อไปยังประเทศอื่น ร้อยละ 44.16 การส่งออกผ่านชายแดนระหว่างไทยและกัมพูชา เป็นการบริโภคในกัมพูชา 38,819.20 ล้านบาท หรือร้อยละ 99.60 ของมูลค่าการค้าชายแดนทั้งหมด มีสินค้าผ่านแดนเพื่อไปยังประเทศอื่น เพียงร้อยละ 0.40 และการส่งออกผ่านชายแดนระหว่างไทยและเมียนมา เป็นการบริโภคภายในเมียนมา 47,568.88 ล้านบาท หรือร้อยละ 99.42 ของมูลค่าการค้าชายแดนทั้งหมด มีสินค้าผ่านแดนเพื่อไปยังประเทศอื่น เพียงร้อยละ 0.58 เท่านั้น

สำหรับสัดส่วนการส่งออกผ่านชายแดนต่อการส่งออกรวม พบว่า ประเทศที่มีสัดส่วนดังกล่าวสูงที่สุด คือ ลาว โดยมีสัดส่วนการส่งออกผ่านชายแดน ร้อยละ 85.80 ของการส่งออกทั้งหมดระหว่างไทยกับลาว ตามมาด้วยเมียนมา มาเลเซีย และกัมพูชา โดยมีสัดส่วนมูลค่าการส่งออกผ่านชายแดนของ SME ร้อยละ 61.30, 45.80 และ 35.70 ตามลำดับ

ตารางที่ 2.11 สรุปการค้าชายแดนของ SME ระหว่างไทยและประเทศเพื่อนบ้าน ปี 2561 (หน่วย : ล้านบาท)

การค้าชายแดน	ไทย-กัมพูชา	ไทย-เมียนมา	ไทย-ลาว	ไทย-มาเลเซีย
การส่งออกผ่านชายแดนทั้งหมด	38,973.24	47,846.67	103,452.21	83,956.77
การส่งออกผ่านชายแดน	38,819.20	47,568.88	49,726.83	46,882.98
การส่งออกสินค้าผ่านแดน	154.04	277.79	53,725.38	37,073.78
สัดส่วนการส่งออกผ่านชายแดนเพื่อบริโภคภายใน (%)	99.60	99.42	48.07	55.84
สัดส่วนการส่งออกสินค้าผ่านแดน (%)	0.40	0.58	51.93	44.16
การส่งออกรวม	108,747.30	77,596.15	57,955.45	102,368.45
สัดส่วนการส่งออกผ่านชายแดนต่อการส่งออกรวม (%)	35.70	61.30	85.80	45.80

ที่มา : กรมศุลกากร

ประมวลโดย : สำนักงานส่งเสริมวิสาหกิจขนาดกลางและขนาดย่อม

2.2.4 สถานการณ์การค้าของ SME กับสหภาพยุโรป

สหภาพยุโรปปัจจุบันมีสมาชิกรวมทั้งสิ้น 28 ประเทศ อันได้แก่ AUSTRIA, BELGIUM, BULGARIA, CROATIA, CYPRUS, CZECH REPUBLIC, GERMANY, DENMARK, ESTONIA, SPAIN, FINLAND, FRANCE, UNITED KINGDOM, GREECE, HUNGARY, IRELAND, ITALY, LITHUANIA, LUXEMBOURG, LATVIA, MALTA, NETHERLANDS, POLAND, PORTUGAL, ROMANIA, SWEDEN, SLOVENIA, SLOVAKIA โดยประเทศเหล่านี้เป็นกลุ่มคู่ค้าที่สำคัญของไทยมาแต่ในอดีต และมีสัดส่วนมูลค่าการส่งออกอยู่ในลำดับต้นๆ ของการส่งออกทั้งหมดของไทย

• มูลค่าการค้า

ในปี 2561 ประเทศไทยส่งออกไปสหภาพยุโรปรวม 802,377.45 ล้านบาท หดตัวลงร้อยละ 0.53 โดยเป็นการส่งออกของ SME รวมมูลค่า 170,342.59 หดตัวร้อยละ 1.19 โดยประเทศที่ SME ไทยมีการส่งออกสูงสุดในกลุ่มสหภาพยุโรป 5 อันดับแรก ได้แก่ สหราชอาณาจักร เยอรมนี เนเธอร์แลนด์ อิตาลี และฝรั่งเศส คิดเป็นสัดส่วน 71.57 ของการส่งออกทั้งหมดของ SME ด้านการนำเข้า มีการนำเข้าสินค้าจากสหภาพยุโรปรวม 723,160.69 ล้านบาท ขยายตัวเพิ่มขึ้นร้อยละ 2.72 เป็นการนำเข้าของ SME รวม 301,188.34 ล้านบาท ขยายตัวร้อยละ 5.46 โดยประเทศที่ SME ไทยมีการนำเข้าในกลุ่มสหภาพยุโรป 5 อันดับแรก ได้แก่ เยอรมนี อิตาลี ฝรั่งเศส สหราชอาณาจักร และเบลเยียม คิดเป็นสัดส่วน 70.38 ของการนำเข้าทั้งหมดของ SME สำหรับภาพรวมการค้าของไทย กับสหภาพยุโรปของประเทศมีการเกินดุลต่อเนื่องหลายปี แต่ SME มีการขาดดุลการค้าตลอด 3 ปีที่ผ่านมา โดยในปี 2561 ประเทศไทย เกินดุลสหภาพยุโรป 79,216.76 ล้านบาท ขณะที่ SME ขาดดุลการค้า 130,845.75 ล้านบาท

ตารางที่ 2.12 มูลค่าการค้าไทยกับสหภาพยุโรป ปี 2559-2561 (หน่วย : ล้านบาท)

ประเทศ	2559		2560		2561		สัดส่วนต่อทั้งหมด (2561,%)		Growth 61/60 (%)	
	SME	Total	SME	Total	SME	Total	SME	Total	SME	Total
การส่งออก (มูลค่า : ล้านบาท)										
UNITED KINGDOM	35,283.27	134,942.39	31,447.78	138,345.12	31,670.46	130,189.43	18.59	16.23	0.708	(5.90)
GERMANY	30,645.24	156,930.41	35,487.91	170,537.99	30,336.91	165,183.28	17.81	20.59	(14.51)	(3.14)
NETHERLANDS	21,832.01	148,153.43	23,680.72	161,321.44	24,677.96	166,758.86	14.49	20.78	4.21	3.37
ITALY	15,943.96	54,312.28	17,473.87	55,998.02	17,986.62	54,093.02	10.56	6.74	2.93	(3.40)
FRANCE	16,553.60	54,448.24	16,632.63	60,092.40	17,247.69	62,894.54	10.13	7.84	3.70	4.66
EU 23	48,782.18	224,730.29	47,678.02	220,367.60	48,422.95	223,258.31	28.43	27.82	1.56	1.31
มูลค่าการค้าส่งออกรวม EU	169,040.26	773,517.04	172,400.93	806,662.56	170,342.59	802,377.45	100.00	100.00	(1.19)	(0.53)
การนำเข้า (มูลค่า : ล้านบาท)										
GERMANY	83,903.03	208,153.86	96,724.74	207,724.65	99,746.20	219,559.87	33.12	30.36	3.12	5.70
ITALY	29,579.74	66,907.20	32,668.72	70,738.26	34,712.74	70,335.75	11.53	9.73	6.26	(0.57)
FRANCE	33,762.99	99,376.37	29,765.03	118,599.47	34,648.89	122,629.12	11.50	16.96	16.41	3.40

ประเทศ	2559		2560		2561		สัดส่วนต่อทั้งหมด (2561,%)		Growth 61/60 (%)	
	SME	Total	SME	Total	SME	Total	SME	Total	SME	Total
UNITED KINGDOM	24,051.20	71,461.38	22,568.05	99,883.58	25,731.23	96,688.69	8.54	13.37	14.02	(3.20)
BELGIUM	14,424.37	28,537.76	18,573.88	38,212.69	17,129.15	38,983.53	5.69	5.39	(7.78)	2.02
EU 23	81,408.10	167,129.70	85,298.85	168,864.48	89,220.12	174,963.73	29.62	24.19	4.60	3.61
มูลค่าการนำเข้ารวม EU	267,129.42	641,566.26	285,599.27	704,023.13	301,188.34	723,160.69	100.00	100.00	5.46	2.72
ดุลการค้า EU	(98,089.16)	131,950.78	(113,198.35)	102,639.43	(130,845.75)	79,216.76			(15.59)	(22.82)

ที่มา : กรมศุลกากร

ประมวลโดย : สำนักงานส่งเสริมวิสาหกิจขนาดกลางและขนาดย่อม

• รายการสินค้า

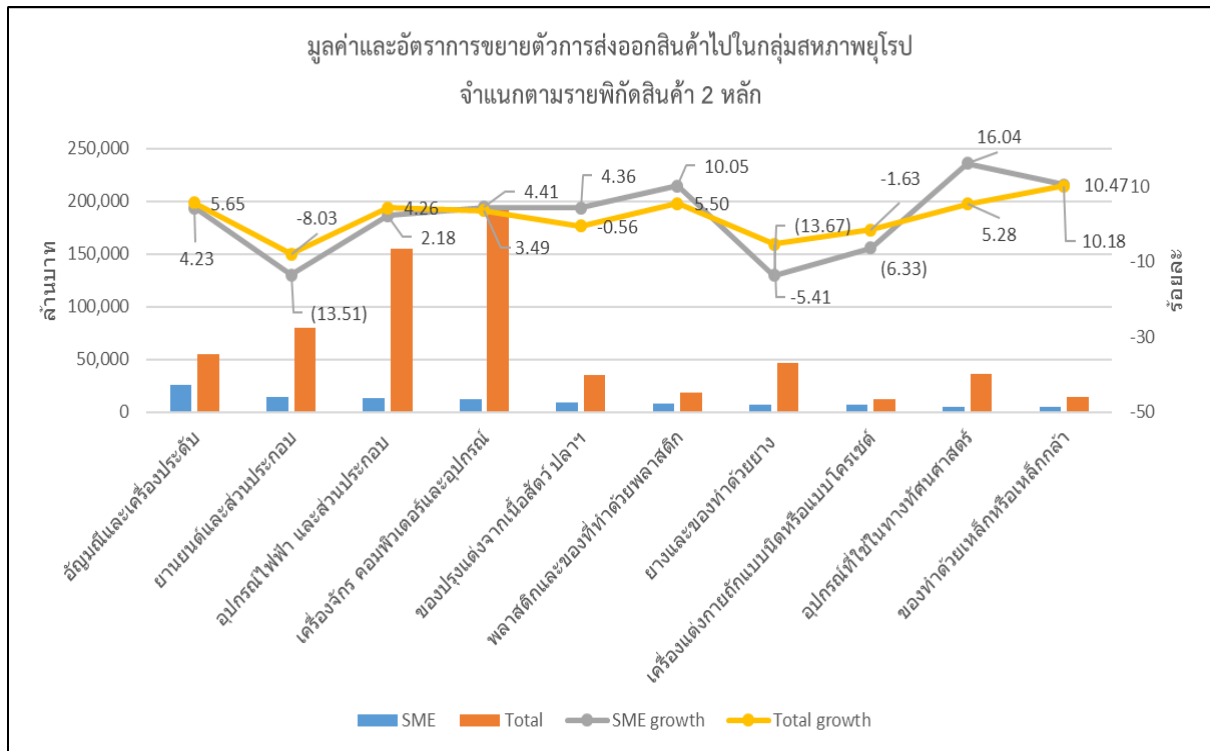
สินค้าที่ประเทศไทยส่งออกไปในกลุ่มสหภาพยุโรปในสัดส่วนมูลค่าสูงที่สุดคือ สินค้าในกลุ่มพิกัด 84 เครื่องจักรคอมพิวเตอร์และอุปกรณ์ พิกัด 85 อุปกรณ์ไฟฟ้าและส่วนประกอบ และพิกัด 87 ยานยนต์และส่วนประกอบ สำหรับ SME นั้นกลุ่มสินค้าที่มีสัดส่วนมูลค่าการส่งออกมากที่สุดคือ พิกัด 71 อัญมณีและเครื่องประดับ พิกัด 87 ยานยนต์และส่วนประกอบ และพิกัด 85 อุปกรณ์ไฟฟ้าและส่วนประกอบ โดยมีสัดส่วนร้อยละ 14.99, 8.12 และ 7.66 โดยพิกัด 71 ขยายตัวร้อยละ 4.23 พิกัด 87 หดตัวร้อยละ 13.51 และพิกัด 85 ขยายตัวร้อยละ 2.18

หากเปรียบเทียบมูลค่าการส่งออกปี 2561 กับปีก่อนหน้า จะเห็นว่าสินค้าส่งออก 10 อันดับแรกของ SME ที่มีการขยายตัวได้แก่ พิกัด 90 อุปกรณ์ที่ใช้ในทางทัศนศาสตร์ ขยายตัวเพิ่มขึ้น ร้อยละ 16.04 พิกัด 73 ของทำด้วยเหล็กหรือเหล็กกล้า ขยายตัวร้อยละ 10.47 พิกัด 39 พลาสติกและของที่ทำด้วยพลาสติก ขยายตัวร้อยละ 10.05 พิกัด 84 เครื่องจักร คอมพิวเตอร์และอุปกรณ์ ขยายตัวร้อยละ 4.41 พิกัด 16 ของปรุงแต่งจากเนื้อสัตว์ ปลา ขยายตัวร้อยละ 4.36 พิกัด 71 อัญมณีและเครื่องประดับ ขยายตัวร้อยละ 4.23 พิกัด 85 อุปกรณ์ไฟฟ้า และส่วนประกอบ ขยายตัวร้อยละ 2.18 ส่วนพิกัด 40 ยางและของทำด้วยยาง ลดลงร้อยละ 13.67 พิกัด 87 ยานยนต์และส่วนประกอบ ลดลงร้อยละ 13.51 และพิกัด 61 เครื่องแต่งกายถักแบบนิตหรือโครเซต ลดลงร้อยละ 6.33

ด้านการนำเข้า สินค้าที่ประเทศไทยนำเข้าสูงสุดจากกลุ่มสหภาพยุโรป คือ สินค้าในกลุ่มพิกัด 84 เครื่องจักร คอมพิวเตอร์และอุปกรณ์ รองลงมาคือ พิกัด 85 อุปกรณ์ไฟฟ้าและส่วนประกอบ และพิกัด 87 ยานยนต์และส่วนประกอบ สำหรับ SME สินค้าที่มีการนำเข้าสูงที่สุด ได้แก่ พิกัด 84 เครื่องจักร คอมพิวเตอร์และอุปกรณ์ มีสัดส่วนการนำเข้าร้อยละ 18.75 ขยายตัวร้อยละ 1.53 พิกัด 30 ผลิตภัณฑ์ทางเภสัชกรรม มีสัดส่วนการนำเข้าร้อยละ 10.11 ขยายตัวเพิ่มขึ้น ร้อยละ 0.97 และพิกัด 85 อุปกรณ์ไฟฟ้าและส่วนประกอบ มีสัดส่วนการนำเข้าร้อยละ 9.32 ขยายตัวจากปีก่อนร้อยละ 10.97

สินค้า 10 อันดับแรกที่ SME มีการนำเข้าสูงสุดในปี 2561 พบว่าสินค้าที่มีมูลค่าการนำเข้าเพิ่มขึ้น ได้แก่ พิกัด 87 ยานยนต์และส่วนประกอบ เพิ่มขึ้นร้อยละ 21.06 พิกัด 73 ของทำด้วยเหล็กหรือเหล็กกล้า เพิ่มขึ้นร้อยละ 15.50 พิกัด 29 เคมีภัณฑ์อินทรีย์ เพิ่มขึ้นร้อยละ 13.19 พิกัด 38 เคมีภัณฑ์เบ็ดเตล็ด เพิ่มขึ้นร้อยละ 11.67 พิกัด 85 อุปกรณ์ไฟฟ้าและส่วนประกอบ เพิ่มขึ้นร้อยละ 10.97 พิกัด 90 อุปกรณ์ที่ใช้ในทางทัศนศาสตร์ เพิ่มขึ้นร้อยละ 4.05 พิกัด 84 เครื่องจักร คอมพิวเตอร์และอุปกรณ์เพิ่มขึ้นร้อยละ 1.53 พิกัด 39 พลาสติกและของที่ทำด้วยพลาสติก เพิ่มขึ้นร้อยละ 1.32 พิกัด 30 ผลิตภัณฑ์ทางเภสัชกรรม เพิ่มขึ้นร้อยละ 0.97 มีเพียงพิกัด 71 อัญมณีและเครื่องประดับ ที่หดตัวลดลงร้อยละ 22.22

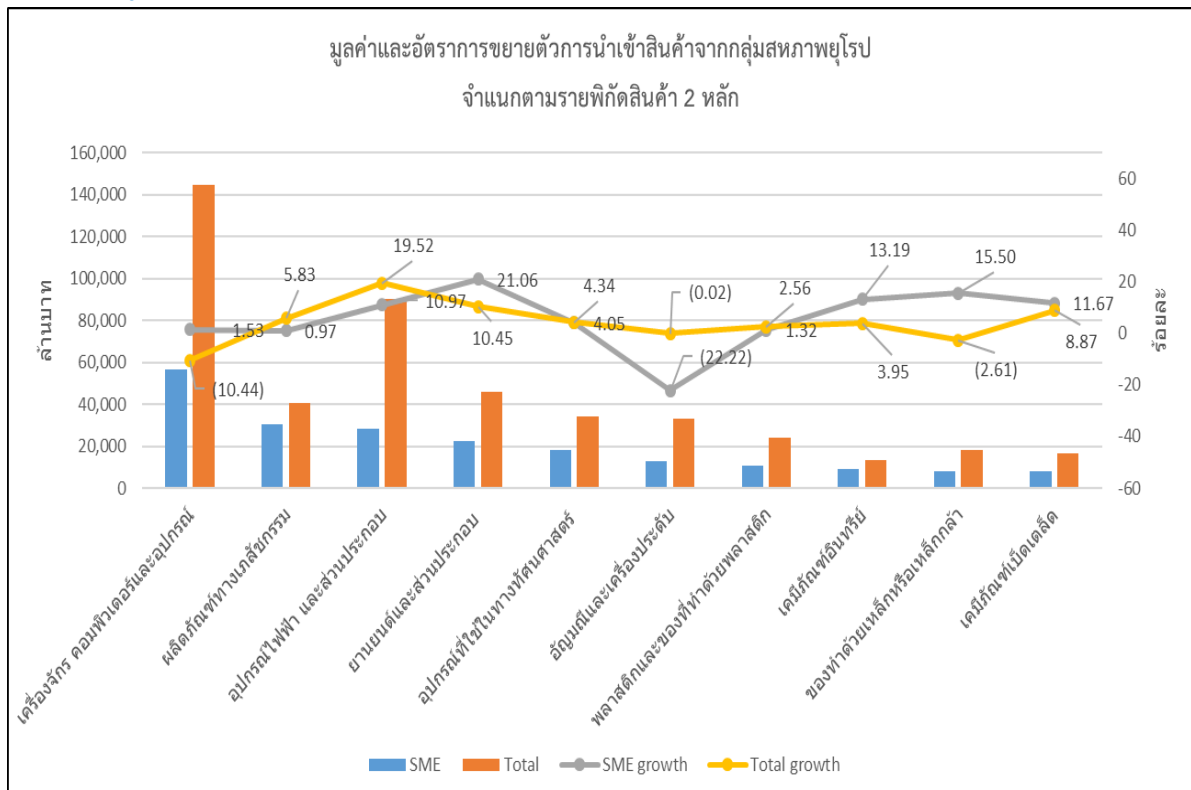
ภาพที่ 2.8 มูลค่าและอัตราการขยายตัวการส่งออกสินค้าในตลาดสหภาพยุโรป จำแนกตามสินค้า ปี 2561



ที่มา : กรมศุลกากร

ประมวลโดย : สำนักงานส่งเสริมวิสาหกิจขนาดกลางและขนาดย่อม

ภาพที่ 2.9 มูลค่าและอัตราการขยายตัวการนำเข้าสินค้าจากกลุ่มสหภาพยุโรป จำแนกตามสินค้า ปี 2561



ที่มา : กรมศุลกากร

ประมวลโดย : สำนักงานส่งเสริมวิสาหกิจขนาดกลางและขนาดย่อม

2.2.5 สถานการณ์การค้าของ SME กับญี่ปุ่น

● มูลค่าการค้า

ในปี 2561 ไทยส่งออกไปญี่ปุ่นมีมูลค่ารวม 799,513.83 ล้านบาท ขยายตัวร้อยละ 7.10 จากปี 2560 โดยเป็นการส่งออกของ SME รวมมูลค่า 208,137.27 ล้านบาท ขยายตัวร้อยละ 4.58 และคิดเป็นสัดส่วนร้อยละ 26.03 ของมูลค่าการส่งออกทั้งหมด ด้านการนำเข้ามีการนำเข้าสินค้าจากญี่ปุ่นรวม 1,145,311.33 ล้านบาท ขยายตัวร้อยละ 4.32 เป็นการนำเข้าของ SME รวม 346,144.02 ล้านบาท คิดเป็นสัดส่วนร้อยละ 30.22 ของมูลค่าการนำเข้าทั้งหมด ขยายตัวจากปีก่อนหน้าร้อยละ 6.68 สำหรับภาพรวมการค้าของไทยกับญี่ปุ่นของทั้งประเทศและ SME มีการขาดดุลการค้าต่อเนื่องหลายปี โดยในปี 2561 ไทยขาดดุลการค้ากับญี่ปุ่น 345,797.50 ล้านบาท และ SME ขาดดุลการค้า 138,006.75 ล้านบาท

ตารางที่ 2.13 มูลค่าการค้าไทยกับญี่ปุ่น ปี 2559-2561 (หน่วย : ล้านบาท)

ญี่ปุ่น	2559		2560		2561		สัดส่วน ต่อทั้งหมด (2561, %)		Growth 61/60 (%)	
	SME	Total	SME	Total	SME	Total	SME	Total	SME	Total
การส่งออก	190,296.90	718,354.79	199,024.58	746,519.27	208,137.27	799,513.83	26.03	100.00	4.58	7.10
การนำเข้า	313,834.03	1,088,576.45	324,480.08	1,097,916.09	346,144.02	1,145,311.33	30.22	100.00	6.68	4.32
ดุลการค้า	(123,537.14)	(370,221.67)	(125,455.50)	(351,396.83)	(138,006.75)	(345,797.50)			(10.00)	1.59

ที่มา : กรมศุลกากร

ประมวลโดย : สำนักงานส่งเสริมวิสาหกิจขนาดกลางและขนาดย่อม

● รายการสินค้า

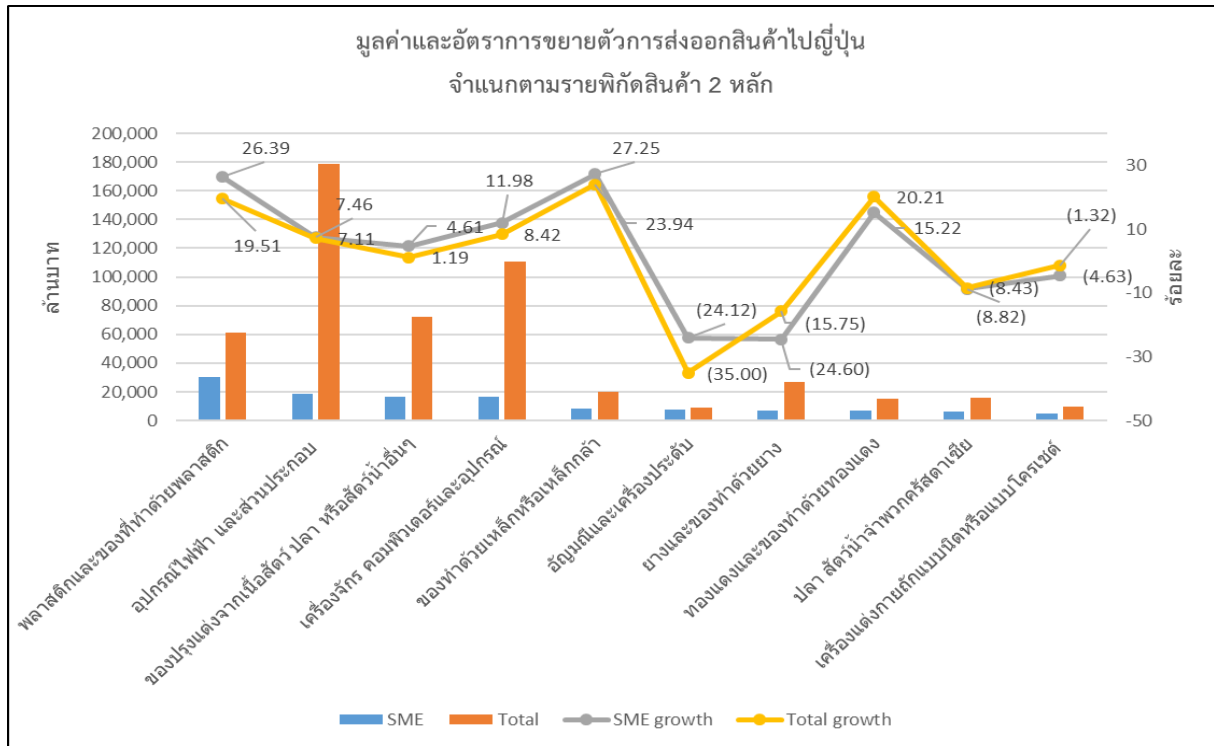
สินค้าส่งออกที่สำคัญของไทยไปยังญี่ปุ่นตามสัดส่วนมูลค่าการส่งออก ได้แก่ สินค้าในพิกัด 85 กลุ่มอุปกรณ์ไฟฟ้าและส่วนประกอบ พิกัด 84 เครื่องจักร คอมพิวเตอร์และส่วนประกอบ และพิกัด 16 ของปรุงแต่งจากเนื้อสัตว์ แต่สำหรับ SME สินค้าที่มีสัดส่วนมูลค่าการส่งออกไปญี่ปุ่นสูงที่สุด คือ พิกัด 39 พลาสติกและของที่ทำด้วยพลาสติก มีสัดส่วนร้อยละ 14.68 ขยายตัวจากปีก่อนหน้าร้อยละ 26.39 พิกัด 85 อุปกรณ์ไฟฟ้าและส่วนประกอบ มีสัดส่วนร้อยละ 8.99 และขยายตัวร้อยละ 7.46 และพิกัด 16 ของปรุงแต่งจากเนื้อสัตว์ ปลา หรือสัตว์น้ำอื่นๆ มีสัดส่วนร้อยละ 8.08 ขยายตัวร้อยละ 4.61

สินค้าที่ SME มีการส่งออกไปยังญี่ปุ่นเพิ่มขึ้น ได้แก่ พิกัด 73 ของทำด้วยเหล็กหรือเหล็กกล้า ขยายตัวมากที่สุดร้อยละ 27.25 พิกัด 39 พลาสติกและของที่ทำด้วยพลาสติก ขยายตัวร้อยละ 26.39 พิกัด 74 ทองแดงและของทำด้วยทองแดง เพิ่มขึ้นร้อยละ 15.22 พิกัด 84 เครื่องจักร คอมพิวเตอร์และอุปกรณ์ เพิ่มขึ้นร้อยละ 11.98 พิกัด 85 อุปกรณ์ไฟฟ้าและส่วนประกอบ เพิ่มขึ้นร้อยละ 7.46 พิกัด 16 ของปรุงแต่งจากเนื้อสัตว์ ปลา และสัตว์น้ำอื่นๆ เพิ่มขึ้นร้อยละ 4.61 ส่วนการส่งออกที่ลดลง ได้แก่ พิกัด 40 ยางและของทำด้วยยาง ลดลงร้อยละ 24.60 พิกัด 71 อัญมณีและเครื่องประดับ ลดลงร้อยละ 24.12 พิกัด 03 ปลา สัตว์น้ำพวกครัสเตเชีย ลดลงร้อยละ 8.82 และ พิกัด 61 เครื่องแต่งกายถักแบบนิตหรือโครเซต ลดลงร้อยละ 4.63

ด้านการนำเข้า สินค้าที่ประเทศไทยนำเข้าสูงสุดจากญี่ปุ่น คือ สินค้าในกลุ่มพิกัด 85 อุปกรณ์ไฟฟ้าและส่วนประกอบ รองลงมาคือ พิกัด 84 เครื่องจักร คอมพิวเตอร์และอุปกรณ์ และพิกัด 72 เหล็กและเหล็กกล้า สำหรับ SME มีการนำเข้าสูงสุดในพิกัด 84 เครื่องจักร คอมพิวเตอร์และอุปกรณ์ มีสัดส่วนการนำเข้าร้อยละ 18.39 ขยายตัวร้อยละ 4.86 พิกัด 85 อุปกรณ์ไฟฟ้าและส่วนประกอบ มีสัดส่วนการนำเข้าร้อยละ 16.34 ขยายตัวร้อยละ 4.12 และพิกัด 72 เหล็กและเหล็กกล้า มีสัดส่วนการนำเข้าร้อยละ 8.59 และขยายตัวร้อยละ 11.47

สินค้า 10 อันดับแรกที่ SME มีการนำเข้าสูงสุดในปี 2561 พบว่าสินค้าที่มีมูลค่าการนำเข้าเพิ่มขึ้น ได้แก่ พิกัด 71 อัญมณี และเครื่องประดับ เพิ่มขึ้นร้อยละ 40.68 พิกัด 73 ของทำด้วยเหล็กหรือเหล็กกล้า เพิ่มขึ้นร้อยละ 14.55 พิกัด 72 เหล็กและเหล็กกล้า เพิ่มขึ้นร้อยละ 11.47 พิกัด 38 เคมีภัณฑ์เบ็ดเตล็ด เพิ่มขึ้นร้อยละ 11.00 พิกัด 39 พลาสติกและของที่ทำด้วยพลาสติก เพิ่มขึ้นร้อยละ 9.10 พิกัด 74 ทองแดงและของทำด้วยทองแดง เพิ่มขึ้นร้อยละ 8.26 พิกัด 84 เครื่องจักร คอมพิวเตอร์และอุปกรณ์ เพิ่มขึ้นร้อยละ 4.86 พิกัด 85 อุปกรณ์ไฟฟ้าและส่วนประกอบ เพิ่มขึ้นร้อยละ 4.12 พิกัด 90 อุปกรณ์ทางทัศนศาสตร์เพิ่มขึ้นร้อยละ 2.82 มีเพียงพิกัด 87 ยานยนต์และส่วนประกอบ ที่การนำเข้าหดตัวลงร้อยละ 2.44

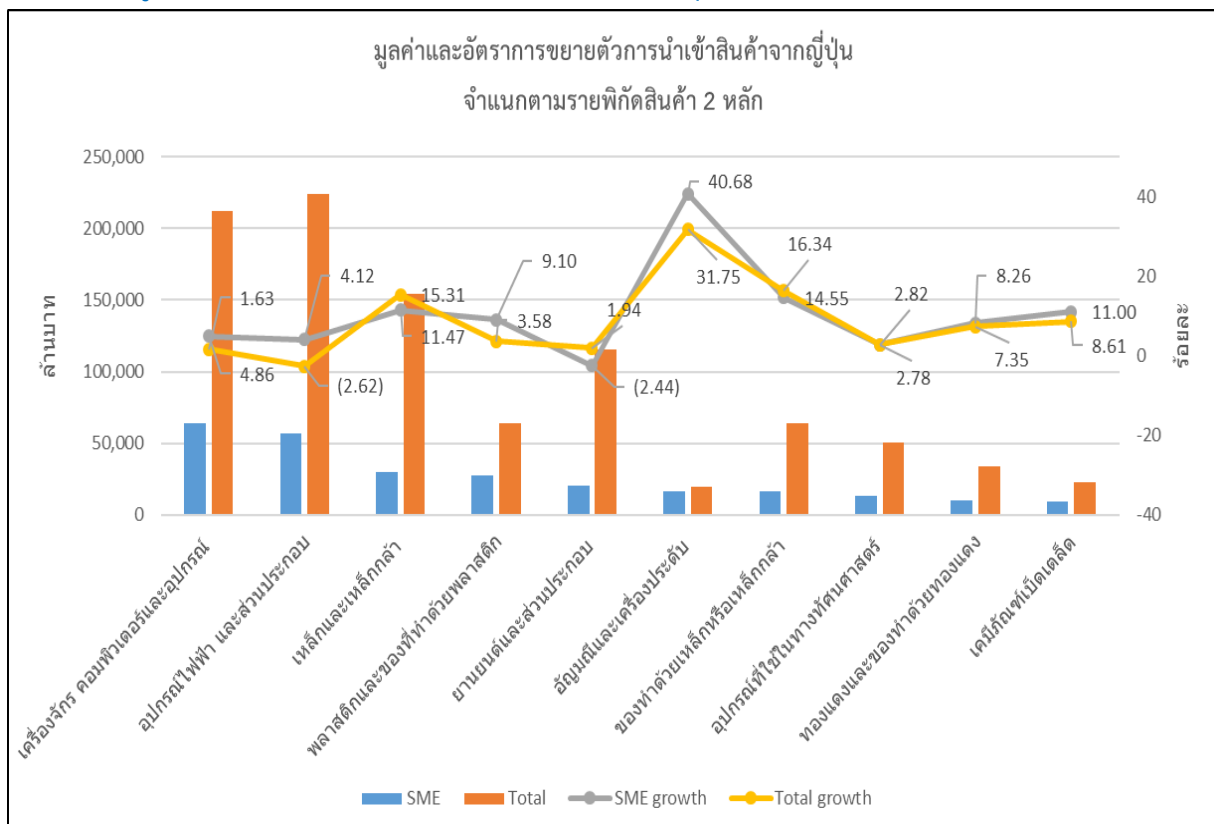
ภาพที่ 2.10 มูลค่าและอัตราการขยายตัวการส่งออกสินค้าในตลาดญี่ปุ่น จำแนกตามสินค้า ปี 2561



ที่มา : กรมศุลกากร

ประมวลโดย : สำนักงานส่งเสริมวิสาหกิจขนาดกลางและขนาดย่อม

ภาพที่ 2.11 มูลค่าและอัตราการขยายตัวการนำเข้าสินค้าในตลาดญี่ปุ่น จำแนกตามสินค้า ปี 2561



ที่มา :

กรมศุลกากร

ประมวลโดย : สำนักงานส่งเสริมวิสาหกิจขนาดกลางและขนาดย่อม

2.2.6 สถานการณ์การค้าของ SME กับสาธารณรัฐประชาชนจีน

● มูลค่าการค้า

ในปี 2561 ประเทศไทยส่งออกไปจีนมีมูลค่ารวม 966,942.44 ล้านบาท หดตัวลดลงร้อยละ 3.11 จากปี 2560 โดยเป็นการส่งออกของ SME รวมมูลค่า 295,065.55 ล้านบาท คิดเป็นสัดส่วนร้อยละ 30.52 ของมูลค่าการส่งออกทั้งหมด มีมูลค่าการส่งออกลดลงร้อยละ 0.10 จากปี 2560 ด้านการนำเข้า ไทยมีการนำเข้าสินค้าจากจีนรวม 1,623,817.61 ขยายตัวร้อยละ 7.18 ในส่วนของ SME มีการนำเข้ารวม 804,754.99 ล้านบาท คิดเป็นสัดส่วนร้อยละ 49.56 ของมูลค่าการนำเข้าทั้งหมด ขยายตัวจากปีก่อนหน้าร้อยละ 11.34 ภาพรวมการค้าของไทยกับจีน ทั้งประเทศและ SME มีการขาดดุลการค้าต่อเนื่อง โดยในปี 2561 ไทยขาดดุลการค้ากับจีน 656,875.17 ล้านบาท และ SME ขาดดุลการค้า 509,689.45 ล้านบาท

ตารางที่ 2.14 มูลค่าการค้าไทยกับจีน ปี 2559-2561 (หน่วย : ล้านบาท)

จีน	2559		2560		2561		สัดส่วน ต่อทั้งหมด (2561, %)		Growth 61/60 (%)	
	SME	Total	SME	Total	SME	Total	SME	Total	SME	Total
การส่งออก	247,117.47	833,538.03	295,350.80	997,982.74	295,065.55	966,942.44	30.52	100.00	(0.10)	(3.11)
การนำเข้า	680,100.93	1,490,905.64	722,765.29	1,515,066.43	804,754.99	1,623,817.61	49.56	100.00	11.34	7.18
ดุลการค้า	(432,983.46)	(657,367.61)	(427,414.49)	(517,083.69)	(509,689.45)	(656,875.17)			(19.25)	(27.03)

ที่มา : กรมศุลกากร

ประมวลโดย : สำนักงานส่งเสริมวิสาหกิจขนาดกลางและขนาดย่อม

● รายการสินค้า

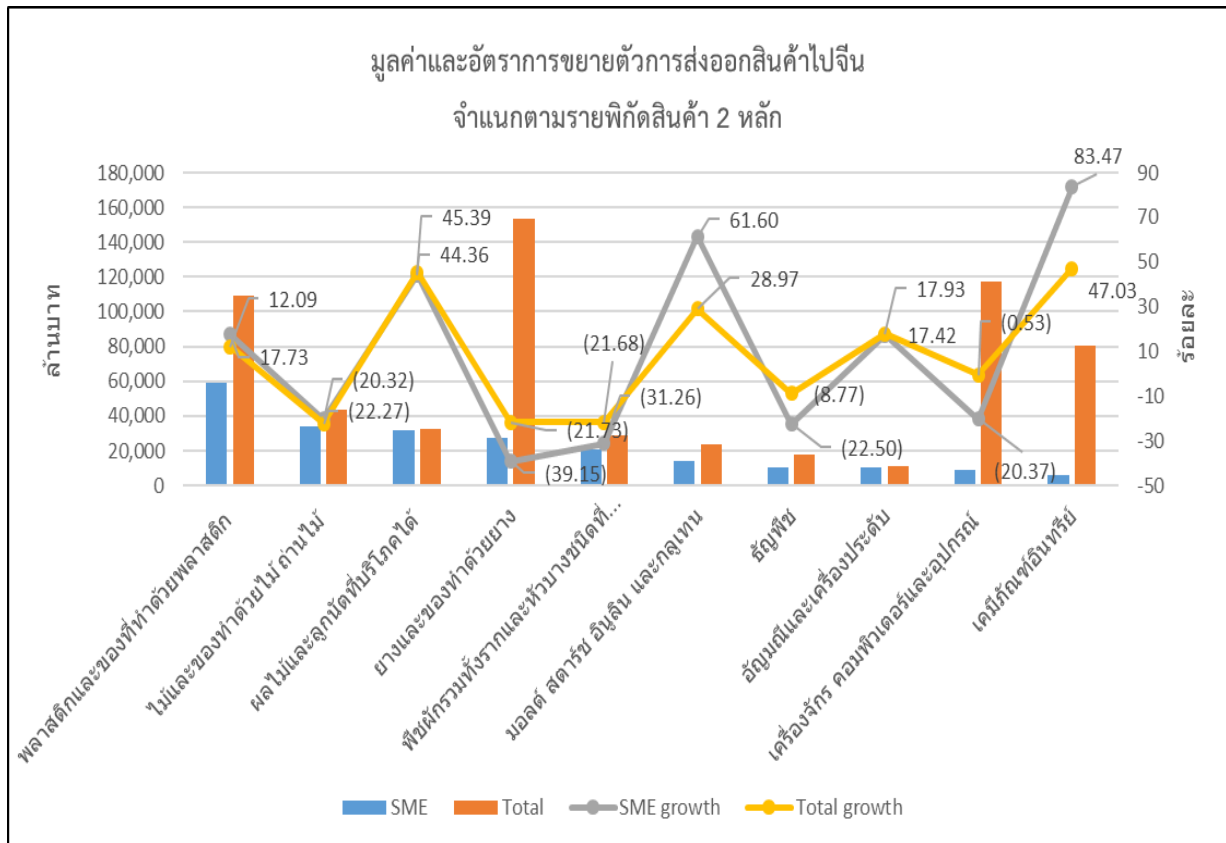
สินค้าส่งออกที่สำคัญของไทยไปยังจีนตามสัดส่วนมูลค่าการส่งออก ได้แก่ สินค้าในพิกัด 40 ยางและของที่ทำด้วยยาง พิกัด 84 เครื่องจักร คอมพิวเตอร์และอุปกรณ์ และพิกัด 39 พลาสติกและของที่ทำด้วยพลาสติก และสำหรับ SME สินค้าที่ส่งออกรสูงสุด คือ พิกัด 39 พลาสติกและของที่ทำด้วยพลาสติก มีสัดส่วนร้อยละ 20.08 ขยายตัวจากปี 2560 ร้อยละ 17.73 พิกัด 44 ไม้และของทำด้วยไม้ มีสัดส่วนการส่งออกร้อยละ 11.43 และมีการส่งออกหดตัวร้อยละ 20.32 พิกัด 08 ผลไม้และลูกนัตที่บริโภคได้ มีสัดส่วนการส่งออกร้อยละ 10.79 และขยายตัวร้อยละ 44.36

สำหรับสินค้าที่ SME ส่งออกไปจีน ที่มีการขยายตัวสูงสุด ได้แก่ พิกัด 29 เคมีภัณฑ์อินทรีย์ เพิ่มขึ้นร้อยละ 83.47 พิกัด 11 มอลต์ สตาร์ช อินูลินและกลูเทน เพิ่มขึ้นร้อยละ 61.60 พิกัด 08 ผลไม้และลูกนัตที่บริโภคได้ ขยายตัวร้อยละ 44.36 พิกัด 39 พลาสติกและของทำด้วยพลาสติก ขยายตัวร้อยละ 17.73 พิกัด 71 อัญมณีและเครื่องประดับ เพิ่มขึ้นร้อยละ 17.42 ส่วนสินค้าที่มีการส่งออกลดลง ได้แก่ พิกัด 40 ยางและของทำด้วยยาง ลดลงร้อยละ 39.15 พิกัด 07 พืชผักรวมทั้งรากและหัวที่บริโภคได้ ลดลงร้อยละ 31.26 พิกัด 10 ธัญพืช หดตัวร้อยละ 22.50 พิกัด 84 เครื่องจักร คอมพิวเตอร์และอุปกรณ์ หดตัวร้อยละ 20.37 และ พิกัด 44 ไม้และของทำด้วยไม้ หดตัวลดลงร้อยละ 20.32

ในภาพรวมของสินค้านำเข้าจากจีนนั้น กลุ่มสินค้าที่มีสัดส่วนมูลค่าสูงสุด คือ พิกัด 85 อุปกรณ์ไฟฟ้าและส่วนประกอบ รองลงมา คือ พิกัด 84 เครื่องจักร คอมพิวเตอร์และส่วนประกอบ และพิกัด 73 ของทำด้วยเหล็กและเหล็กกล้า สำหรับการนำเข้าของ SME ที่มีสัดส่วนมูลค่าสูงสุด ได้แก่ พิกัด 85 มีสัดส่วนการนำเข้าของ SME สูงสุดร้อยละ 25.19 ขยายตัวร้อยละ 2.09 จากปี 2560 รองลงมา คือ กลุ่มพิกัด 84 และ 39 พลาสติกและของที่ทำด้วยพลาสติก คิดเป็นสัดส่วนการนำเข้าของ SME ร้อยละ 17.02 และ 5.39 ขยายตัวร้อยละ 12.56 และ 16.50 ตามลำดับ

สินค้า 10 อันดับแรกที่ SME มีการนำเข้าสูงสุดในปี 2561 พบว่าทุกสินค้านี้มีมูลค่าการนำเข้าเพิ่มขึ้นจากปี 2560 ดังนี้ พิกัด 73 ของทำด้วยเหล็กหรือเหล็กกล้า เพิ่มขึ้นร้อยละ 46.22 พิกัด 72 เหล็กและเหล็กกล้า เพิ่มขึ้นร้อยละ 23.70 พิกัด 29 เคมีภัณฑ์อินทรีย์ เพิ่มขึ้นร้อยละ 22.04 พิกัด 94 เพอร์นิเจอร์ เพิ่มขึ้นร้อยละ 17.12 พิกัด 39 พลาสติกและของที่ทำด้วยพลาสติก เพิ่มขึ้นร้อยละ 16.50 พิกัด 87 ยานยนต์และส่วนประกอบ เพิ่มขึ้นร้อยละ 15.83 พิกัด 90 อุปกรณ์ที่ใช้ในทางทัศนศาสตร์ เพิ่มขึ้นร้อยละ 14.51 พิกัด 84 เครื่องจักร คอมพิวเตอร์และอุปกรณ์ เพิ่มขึ้นร้อยละ 12.56 พิกัด 85 อุปกรณ์ไฟฟ้าและส่วนประกอบ เพิ่มขึ้นร้อยละ 2.09 และพิกัด 38 เคมีภัณฑ์เบ็ดเตล็ด เพิ่มขึ้นร้อยละ 1.71

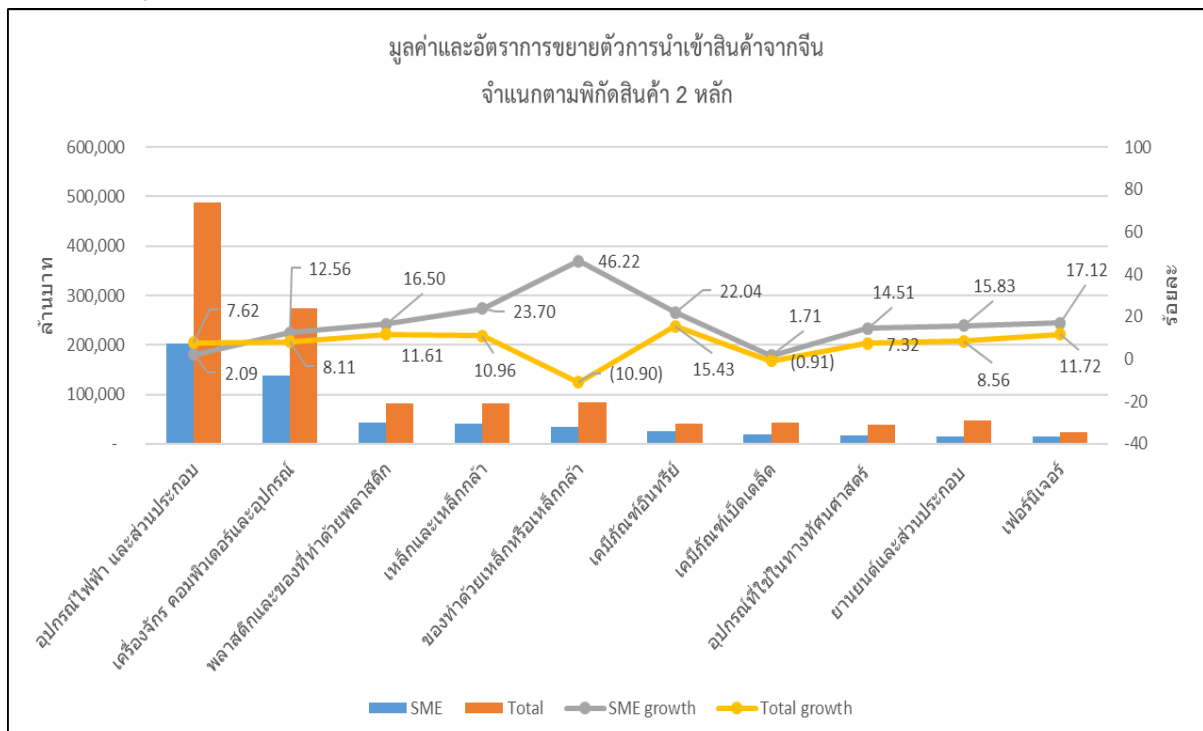
ภาพที่ 2.12 มูลค่าและอัตราการขยายตัวการส่งออกสินค้าในตลาดจีน จำแนกตามสินค้า ปี 2561



ที่มา : กรมศุลกากร

ประมวลโดย : สำนักงานส่งเสริมวิสาหกิจขนาดกลางและขนาดย่อม

ภาพที่ 2.13 มูลค่าและอัตราการขยายตัวการนำเข้าสินค้าในตลาดจีน จำแนกตามสินค้า ปี 2561



ที่มา : กรมศุลกากร

ประมวลโดย : สำนักงานส่งเสริมวิสาหกิจขนาดกลางและขนาดย่อม

2.2.7 สถานการณ์การค้าของ SME กับสหรัฐอเมริกา

● มูลค่าการค้า

ในปี 2561 ประเทศไทยส่งออกไปสหรัฐอเมริกา มีมูลค่ารวม 898,362.85 ล้านบาท หดตัวร้อยละ 0.05 จากปี 2560 โดยเป็นการส่งออกของ SME รวมมูลค่า 184,793.01 ล้านบาท คิดเป็นสัดส่วนร้อยละ 20.57 ของมูลค่าการส่งออกทั้งหมด ขยายตัวร้อยละ 13.11 ด้านการนำเข้า ไทยมีการนำเข้าสินค้าจากสหรัฐอเมริการวม 490,650.88 ล้านบาท หดตัวร้อยละ 3.52 โดยเป็นการนำเข้าของ SME รวม 163,042.02 ล้านบาท คิดเป็นสัดส่วนร้อยละ 33.23 ของมูลค่าการนำเข้าทั้งหมด ขยายตัวจากปีก่อนหน้าร้อยละ 10.33 สำหรับภาพรวมการค้าของไทยกับสหรัฐอเมริกา มีการเกินดุลการค้าต่อเนื่องทุกปี โดยในปี 2561 ไทยเกินดุลการค้ากับสหรัฐอเมริกา 407,711.98 ล้านบาท และ SME เกินดุลการค้า 21,750.99 ล้านบาท

ภาพที่ 2.15 มูลค่าการค้าไทยกับสหรัฐอเมริกา ปี 2559-2561 (หน่วย : ล้านบาท)

อเมริกา	2559		2560		2561		สัดส่วน ต่อทั้งหมด (2561, %)		Growth 61/60 (%)	
	SME	Total	SME	Total	SME	Total	SME	Total	SME	Total
การส่งออก	164,429.72	858,391.55	163,373.69	898,823.30	184,793.01	898,362.85	20.57	100.00	13.11	(0.05)
การนำเข้า	143,583.43	427,366.35	147,779.47	508,528.41	163,042.02	490,650.88	33.23	100.00	10.33	(3.52)
ดุลการค้า	20,846.29	431,025.20	15,594.22	390,294.89	21,750.99	407,711.98			39.48	4.46

ที่มา : กรมศุลกากร

ประมวลโดย : สำนักงานส่งเสริมวิสาหกิจขนาดกลางและขนาดย่อม

● รายการสินค้า

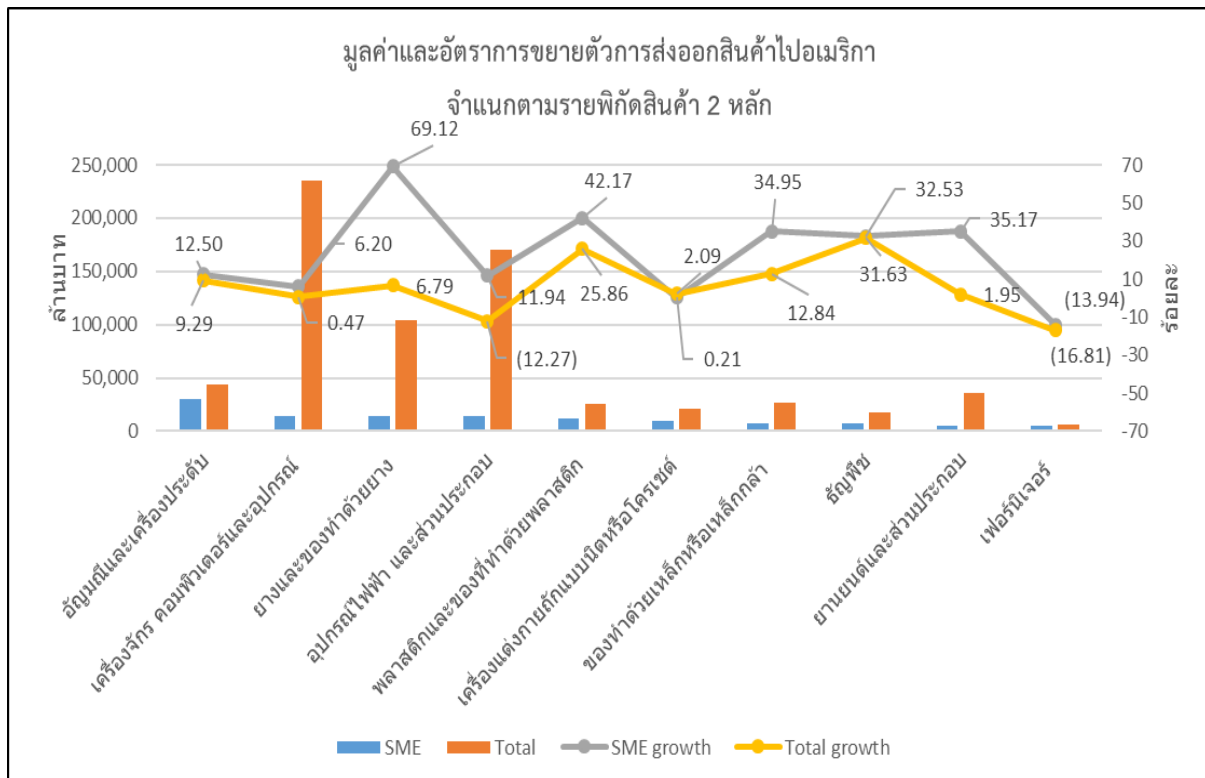
สินค้าส่งออกที่สำคัญของไทยไปยังสหรัฐอเมริกา ตามสัดส่วนมูลค่าการส่งออก ได้แก่ พิกัด 84 เครื่องจักรคอมพิวเตอร์และอุปกรณ์ พิกัด 85 อุปกรณ์ไฟฟ้าและส่วนประกอบ และพิกัด 40 ยางและของทำด้วยยาง ตามลำดับ สำหรับ SME มีสัดส่วนมูลค่าการส่งออกในพิกัด 71 อัญมณีและเครื่องประดับสูงสุด คิดเป็นร้อยละ 16.10 ขยายตัวจากปี 2560 ร้อยละ 12.50 ตามมาด้วย พิกัด 84 เครื่องจักร คอมพิวเตอร์และอุปกรณ์ มีสัดส่วนร้อยละ 7.90 ขยายตัวร้อยละ 6.20 และพิกัด 40 ยางและของทำด้วยยาง คิดเป็นสัดส่วนร้อยละ 7.53 และขยายตัวร้อยละ 69.12

สำหรับสินค้าที่ SME ส่งออกไปสหรัฐอเมริกา ที่มีการขยายตัวเพิ่มขึ้น ได้แก่ พิกัด 40 ยางและของทำด้วยยาง เพิ่มขึ้นร้อยละ 69.12 พิกัด 39 พลาสติกและของที่ทำด้วยพลาสติก เพิ่มขึ้นร้อยละ 42.17 พิกัด 87 ยานยนต์และส่วนประกอบ เพิ่มขึ้นร้อยละ 35.17 พิกัด 73 ของทำด้วยเหล็กและเหล็กกล้า เพิ่มขึ้นร้อยละ 34.95 พิกัด 10 ัญมณีเพิ่มขึ้นร้อยละ 32.53 พิกัด 71 อัญมณีและเครื่องประดับ เพิ่มขึ้นร้อยละ 12.50 พิกัด 85 อุปกรณ์ไฟฟ้าและส่วนประกอบ เพิ่มขึ้นร้อยละ 11.94 พิกัด 84 เครื่องจักร คอมพิวเตอร์และอุปกรณ์ เพิ่มขึ้นร้อยละ 6.20 พิกัด 61 เครื่องแต่งกายถักแบบนิตหรือโครเซต เพิ่มขึ้นร้อยละ 0.21 ส่วนสินค้าที่มีการส่งออกลดลง ได้แก่ พิกัด 94 เฟอร์นิเจอร์ ลดลงร้อยละ 13.94

ในภาพรวมของสินค้าที่นำเข้าจากสหรัฐอเมริกานั้น กลุ่มสินค้าที่มีสัดส่วนมูลค่านำเข้าสูงสุด คือ พิกัด 85 อุปกรณ์ไฟฟ้าและส่วนประกอบ รองลงมา คือ พิกัด 84 เครื่องจักร คอมพิวเตอร์ และอุปกรณ์ และพิกัด 27 เชื้อเพลิง น้ำมันแร่และผลิตภัณฑ์ สำหรับการนำเข้าของ SME ที่มีสัดส่วนมูลค่านำเข้าสูงสุด ได้แก่ พิกัด 84 มีสัดส่วนการนำเข้า ร้อยละ 12.83 ขยายตัวจากปี 2560 ร้อยละ 2.21 ตามด้วยพิกัด 71 อัญมณีและเครื่องประดับ มีสัดส่วนการนำเข้าร้อยละ 11.94 ขยายตัวร้อยละ 29.27 และพิกัด 90 อุปกรณ์ที่ใช้ในทางทัศนศาสตร์ มีสัดส่วนการนำเข้าร้อยละ 7.35 ขยายตัวจากปีก่อนร้อยละ 2.10

สำหรับสินค้าที่ SME นำเข้าจากสหรัฐอเมริกา ทุกสินค้ามีการขยายเพิ่มขึ้น ได้แก่ พิกัด 27 เชื้อเพลิง น้ำมันแร่และผลิตภัณฑ์ เพิ่มขึ้นร้อยละ 168.23 พิกัด 12 เมล็ดพืชและผลไม้ที่มีน้ำมัน เพิ่มขึ้นร้อยละ 70.66 พิกัด 71 อัญมณีและเครื่องประดับ เพิ่มขึ้นร้อยละ 29.27 พิกัด 23 กากจากอุตสาหกรรมอาหารเลี้ยงสัตว์ เพิ่มขึ้นร้อยละ 24.96 พิกัด 38 เคมีภัณฑ์เบ็ดเตล็ด เพิ่มขึ้นร้อยละ 7.65 พิกัด 85 อุปกรณ์ไฟฟ้าและส่วนประกอบ เพิ่มขึ้นร้อยละ 7.17 พิกัด 39 พลาสติกและของที่ทำด้วยพลาสติก เพิ่มขึ้นร้อยละ 7.08 พิกัด 30 ผลิตภัณฑ์ทางเภสัชกรรม เพิ่มขึ้นร้อยละ 4.91 พิกัด 84 เครื่องจักร คอมพิวเตอร์และอุปกรณ์ เพิ่มขึ้นร้อยละ 2.21 และพิกัด 90 อุปกรณ์ที่ใช้ในทางทัศนศาสตร์ เพิ่มขึ้นร้อยละ 2.10

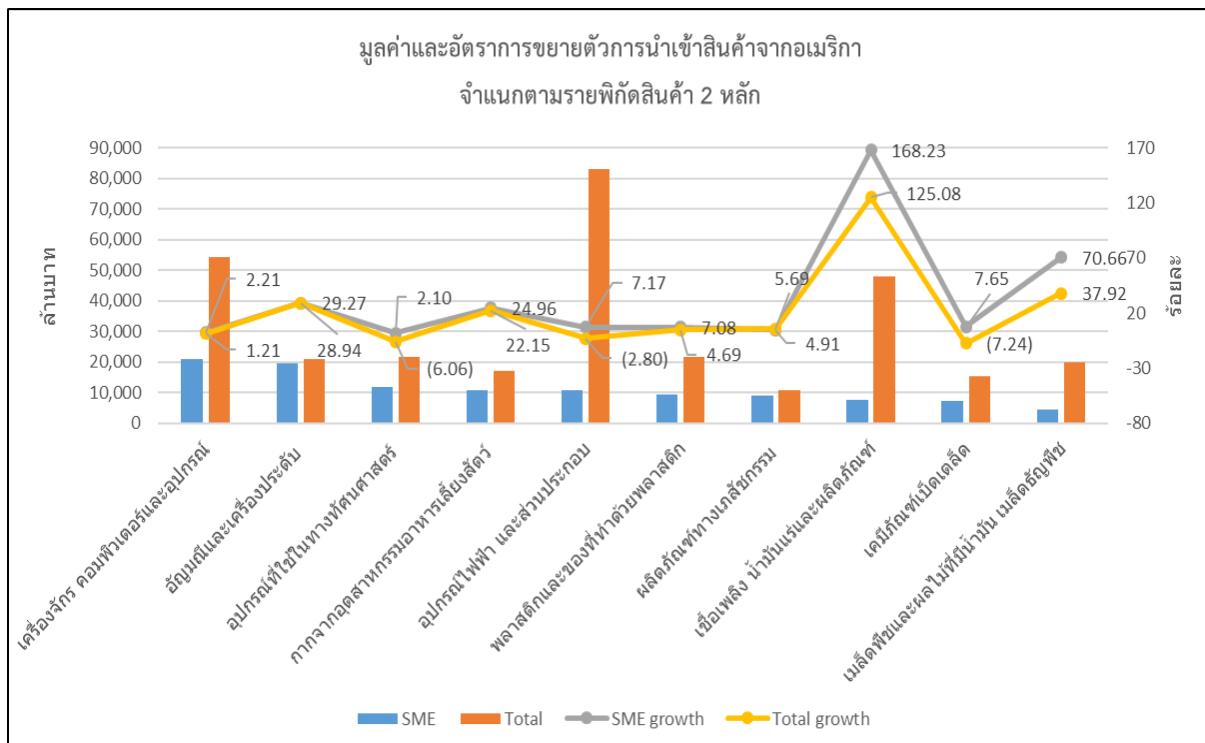
ภาพที่ 2.14 มูลค่าและอัตราการขยายตัวการส่งออกสินค้าในตลาดอเมริกา จำแนกตามสินค้า ปี 2561



ที่มา : กรมศุลกากร

ประมวลโดย : สำนักงานส่งเสริมวิสาหกิจขนาดกลางและขนาดย่อม

ภาพที่ 2.15 มูลค่าและอัตราการขยายตัวการนำเข้าสินค้าในตลาดอเมริกา จำแนกตามสินค้า ปี 2561



ที่มา : กรมศุลกากร

ประมวลโดย : สำนักงานส่งเสริมวิสาหกิจขนาดกลางและขนาดย่อม

2.2.8 สถานการณ์การค้าของ SME กับอินเดีย

อินเดีย เป็นหนึ่งในประเทศกลุ่ม BRICS หรือประเทศเศรษฐกิจใหม่ที่มีการพัฒนาทางเศรษฐกิจอย่างรวดเร็ว ได้แก่ บราซิล รัสเซีย อินเดีย จีน และแอฟริกาใต้ โดยแนวโน้มการค้าโลกในอนาคตจะได้รับการขับเคลื่อนจากการค้า ภายในกลุ่มประเทศเกิดใหม่มากขึ้น โดยเฉพาะจีนและอินเดียที่มีประชากรรวมกันกว่า 2,700 ล้านคน และคาดการณ์ว่า ผลิตภัณฑ์มวลรวมภายในประเทศ (GDP) ของทั้ง 2 ประเทศ รวมกันจะมากกว่าสหรัฐอเมริกา ภายในปี 2573 ดังนั้น อินเดียจึงเป็นตลาดที่มีศักยภาพสูง และน่าจะเป็นตลาดใหม่สำหรับ SME ไทยได้

● มูลค่าการค้า

ในปี 2561 ประเทศไทยส่งออกไปอินเดีย มูลค่ารวม 243,477.84 ล้านบาท ขยายตัวร้อยละ 11.19 จากปี 2560 โดยเป็นการส่งออกของ SME รวมมูลค่า 78,903.91 ล้านบาท คิดเป็นสัดส่วนร้อยละ 32.41 ของมูลค่าการส่งออกทั้งหมด ขยายตัวร้อยละ 5.48 ด้านการนำเข้า ไทยมีการนำเข้าสินค้าจากอินเดียรวม 158,095.02 ล้านบาท ขยายตัวร้อยละ 18.51 โดยเป็นการนำเข้าของ SME รวม 87,805.97 ล้านบาท คิดเป็นสัดส่วนร้อยละ 55.54 ของมูลค่าการนำเข้าทั้งหมด เพิ่มขึ้นจากปีก่อนหน้า ร้อยละ 8.20 สำหรับภาพรวมการค้าของไทยกับอินเดีย มีการเกินดุลการค้าต่อเนื่องทุกปี แต่ SME มีการขาดดุลต่อเนื่อง 2 ปี โดยในปี 2561 ไทยเกินดุลการค้ากับอินเดีย 85,382.83 ล้านบาท และ SME ขาดดุลการค้า 8,902.05 ล้านบาท

ภาพที่ 2.16 มูลค่าการค้าไทยกับอินเดีย ปี 2559-2561 (หน่วย : ล้านบาท)

อินเดีย	2559		2560		2561		สัดส่วน ต่อทั้งหมด (2561, %)		Growth 61/60 (%)	
	SME	Total	SME	Total	SME	Total	SME	Total	SME	Total
การส่งออก	57,119.30	180,708.68	74,802.39	218,975.41	78,903.91	243,477.84	32.41	100.00	5.48	11.19
การนำเข้า	52,305.36	91,324.36	81,149.43	133,403.74	87,805.97	158,095.02	55.54	100.00	8.20	18.51
ดุลการค้า	4,813.95	89,384.32	(6,347.04)	85,571.67	(8,902.05)	85,382.83			(40.26)	(0.22)

ที่มา : กรมศุลกากร

ประมวลโดย : สำนักงานส่งเสริมวิสาหกิจขนาดกลางและขนาดย่อม

● รายการสินค้า

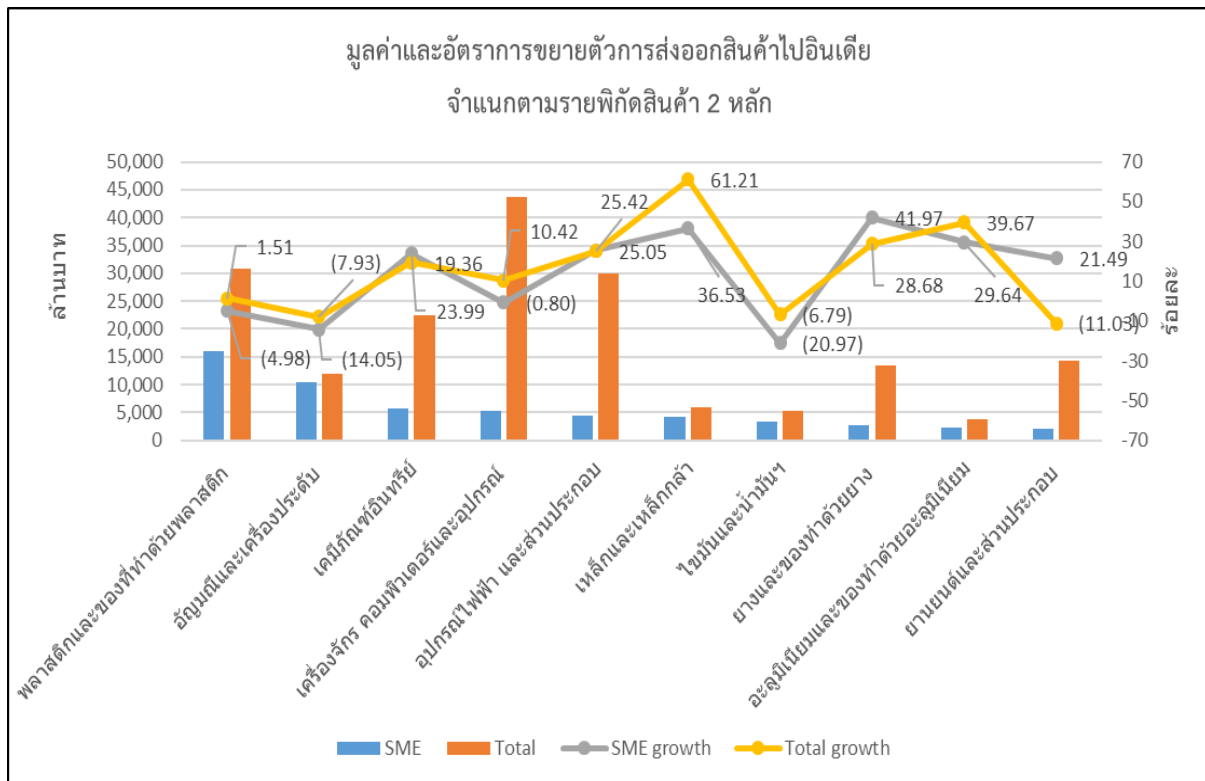
สินค้าส่งออกที่สำคัญของไทยไปยังอินเดีย ตามสัดส่วนมูลค่าการส่งออก ได้แก่ พิกัด 84 เครื่องจักร คอมพิวเตอร์และอุปกรณ์ พิกัด 39 พลาสติกและของที่ทำด้วยพลาสติก และพิกัด 85 อุปกรณ์ไฟฟ้าและส่วนประกอบ ตามลำดับ สำหรับ SME มีสัดส่วนมูลค่าการส่งออกในพิกัด 39 พลาสติกและของที่ทำด้วยพลาสติก คิดเป็นร้อยละ 20.19 หดตัวจากปี 2560 ร้อยละ 4.98 ตามมาด้วย พิกัด 71 อัญมณีและเครื่องประดับ คิดเป็นสัดส่วนร้อยละ 13.21 หดตัวจากปีก่อนร้อยละ 14.05 และพิกัด 29 เคมีภัณฑ์อินทรีย์ คิดเป็นสัดส่วนร้อยละ 7.34 และขยายตัวร้อยละ 23.99

สำหรับสินค้าที่ SME ส่งออกไปอินเดีย ที่มีการขยายตัวเพิ่มขึ้น ได้แก่ พิกัด 40 ยางและของทำด้วยยาง เพิ่มขึ้นร้อยละ 41.97 พิกัด 72 เหล็กและเหล็กกล้า เพิ่มขึ้นร้อยละ 36.53 พิกัด 76 อะลูมิเนียมและของทำด้วยอะลูมิเนียม เพิ่มขึ้นร้อยละ 29.64 พิกัด 85 อุปกรณ์ไฟฟ้าและส่วนประกอบ เพิ่มขึ้นร้อยละ 25.42 พิกัด 29 เคมีภัณฑ์อินทรีย์ เพิ่มขึ้นร้อยละ 23.99 พิกัด 87 ยานยนต์และส่วนประกอบ เพิ่มขึ้นร้อยละ 21.49 ขณะที่สินค้าที่ส่งออกลดลง ได้แก่ พิกัด 15 ไชมันและน้ำมันที่ได้จากสัตว์หรือพืช ลดลงร้อยละ 20.97 พิกัด 71 อัญมณีและเครื่องประดับ ลดลงร้อยละ 14.05 พิกัด 39 พลาสติกและของที่ทำด้วยพลาสติก ลดลงร้อยละ 4.98 และพิกัด 84 เครื่องจักร คอมพิวเตอร์และอุปกรณ์ ลดลงร้อยละ 0.80

ในภาพรวมของสินค้าที่นำเข้าจากอินเดีย นั้น กลุ่มสินค้าที่มีสัดส่วนมูลค่านำเข้าสูงสุด คือ พิกัด 71 อัญมณีและเครื่องประดับ รองลงมา คือ พิกัด 84 เครื่องจักร คอมพิวเตอร์ และอุปกรณ์ และพิกัด 29 เคมีภัณฑ์อินทรีย์ สำหรับการนำเข้าของ SME ที่มีสัดส่วนมูลค่านำเข้าสูงสุด ได้แก่ พิกัด 71 อัญมณีและเครื่องประดับ มีสัดส่วนการนำเข้า ร้อยละ 31.04 หดตัวลงจากปี 2560 ร้อยละ 1.56 ตามด้วยพิกัด 03 ปลา สัตว์น้ำจำพวกครัสตาเซีย มีสัดส่วนการนำเข้าร้อยละ 10.93 ขยายตัวร้อยละ 26.35 และพิกัด 84 เครื่องจักร คอมพิวเตอร์ และอุปกรณ์ มีสัดส่วนการนำเข้าร้อยละ 5.38 ขยายตัวจากปีก่อนร้อยละ 9.82

สำหรับสินค้าที่ SME นำเข้าจากอินเดีย ที่มีการขยายเพิ่มขึ้น ได้แก่ พิกัด 52 ฝ้าย ขยายตัวร้อยละ 40.99 พิกัด 29 เคมีภัณฑ์อินทรีย์ เพิ่มขึ้นร้อยละ 29.65 พิกัด 30 ผลิตภัณฑ์ทางเภสัชกรรม เพิ่มขึ้นร้อยละ 27.24 พิกัด 03 ปลา สัตว์น้ำพวกครัสตาเซีย เพิ่มขึ้นร้อยละ 26.35 พิกัด 85 อุปกรณ์ไฟฟ้าและส่วนประกอบ เพิ่มขึ้นร้อยละ 11.75 พิกัด 84 เครื่องจักร คอมพิวเตอร์ และอุปกรณ์ เพิ่มขึ้นร้อยละ 9.82 ส่วนสินค้าที่มีการนำเข้าลดลง ได้แก่ พิกัด 09 กาแฟ ชา และเครื่องเทศ ลดลงร้อยละ 6.74 พิกัด 72 เหล็กและเหล็กกล้า ลดลงร้อยละ 6.03 พิกัด 71 อัญมณีและเครื่องประดับ ลดลงร้อยละ 1.56 และ พิกัด 87 ยานยนต์และส่วนประกอบ ลดลงร้อยละ 0.66

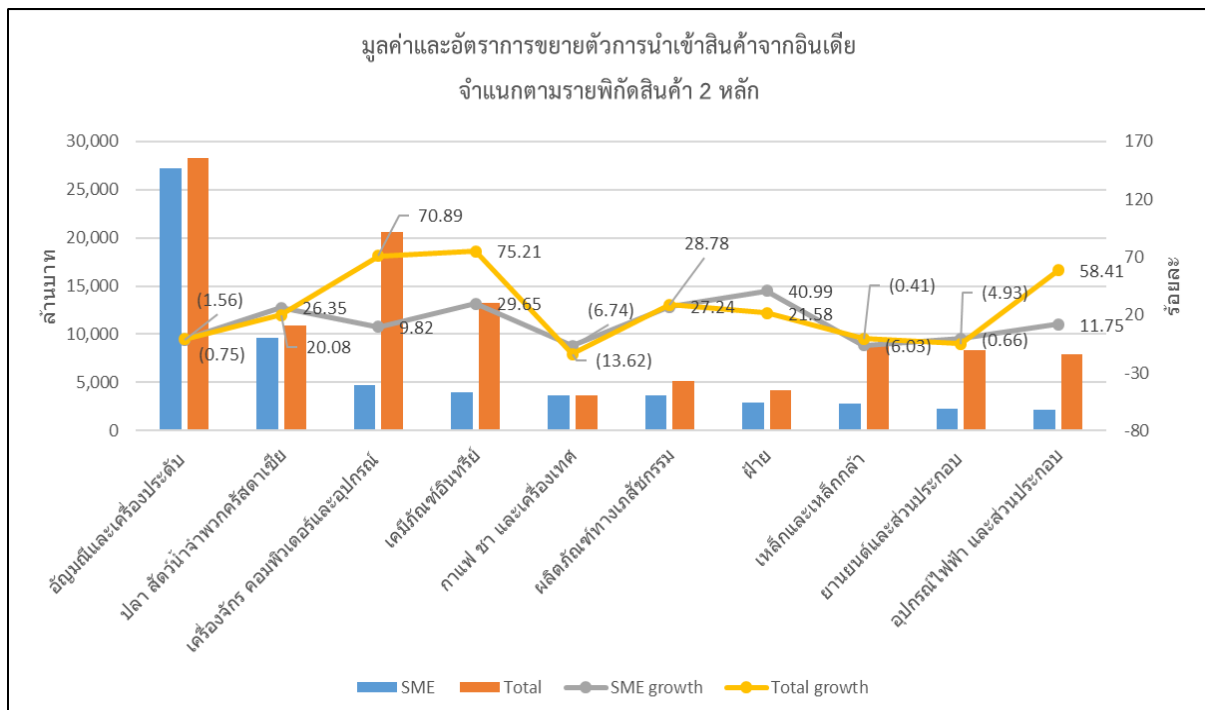
ภาพที่ 2.16 มูลค่าและอัตราการขยายตัวการส่งออกสินค้าในตลาดอินเดีย จำแนกตามสินค้า ปี 2561



ที่มา : กรมศุลกากร

ประมวลโดย : สำนักงานส่งเสริมวิสาหกิจขนาดกลางและขนาดย่อม

ภาพที่ 2.17 มูลค่าและอัตราการขยายตัวการนำเข้าสินค้าในตลาดอินเดีย จำแนกตามสินค้า ปี 2561



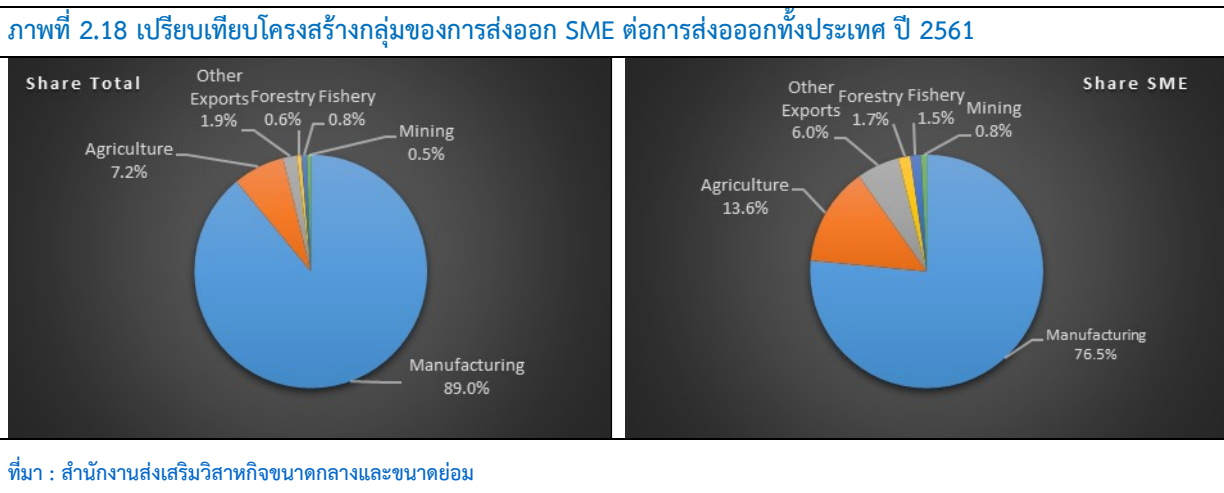
ที่มา : กรมศุลกากร

ประมวลโดย : สำนักงานส่งเสริมวิสาหกิจขนาดกลางและขนาดย่อม

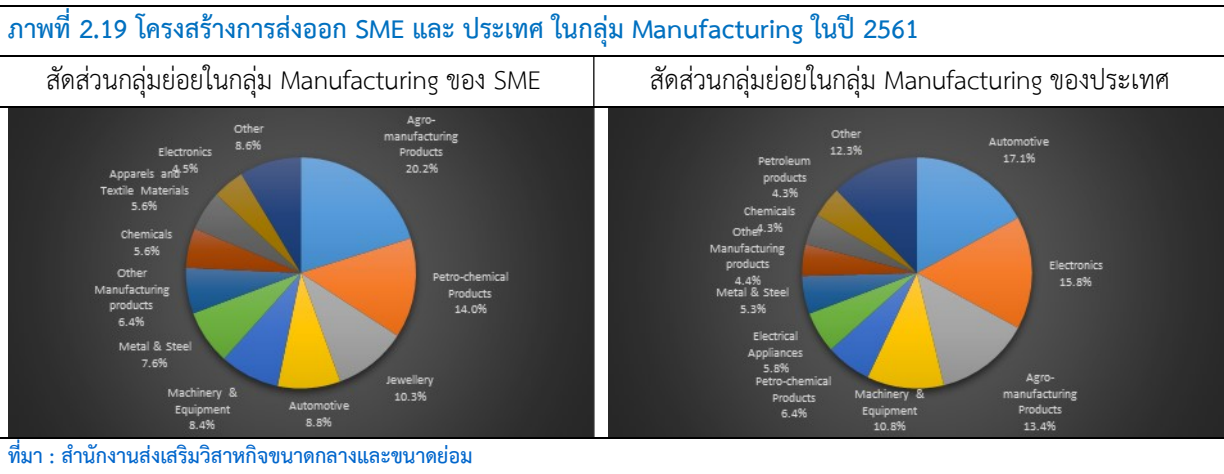
2.3 การส่งออกและการนำเข้าจำแนกตามโครงสร้างกลุ่มสินค้าของวิสาหกิจขนาดกลางและขนาดย่อม

การวิเคราะห์การส่งออกและการนำเข้าตามโครงสร้างกลุ่มสินค้าของวิสาหกิจขนาดกลางและขนาดย่อม โดยมีการจัดกลุ่มตามพิกัดศุลกากรใหม่ทั้งในส่วนการนำเข้าและการส่งออก เพื่อจะสะท้อนให้เห็นถึงโครงสร้างและแนวโน้มโครงสร้างโดยใช้มูลค่าการค้าจำนวนในรูปแบบดอลลาร์ สรอ. เพื่อสะท้อนถึงพฤติกรรมและลดความผันผวนที่เกิดจากค่าเงินบาทที่มีการเปลี่ยนแปลงไปตามอัตราแลกเปลี่ยน โดยการวิเคราะห์จะเปรียบเทียบสัดส่วนโครงสร้างระหว่างการนำเข้าและการส่งออกของประเทศและอัตราการขยายตัวในแต่ละกลุ่มสินค้า โดยเปรียบเทียบสัดส่วนในปี 2561 และเปรียบเทียบอัตราการเปลี่ยนแปลงตั้งแต่ปี 2559-2561

ในภาพรวมของการส่งออกตามกลุ่มสินค้า โดยการแบ่งกลุ่มออกเป็น 5 กลุ่มหลักได้แก่ กลุ่ม Agriculture กลุ่ม Manufacturing กลุ่ม Forestry กลุ่ม Fishery และ กลุ่ม Mining มีมูลค่าส่งออกทั้งสิ้น 252,486 ล้านดอลลาร์ สรอ. เป็นการส่งออกโดย SME จำนวน 72,568 ล้านดอลลาร์ สรอ. คิดเป็นสัดส่วนร้อยละ 28.74 ของการส่งออกทั้งประเทศ

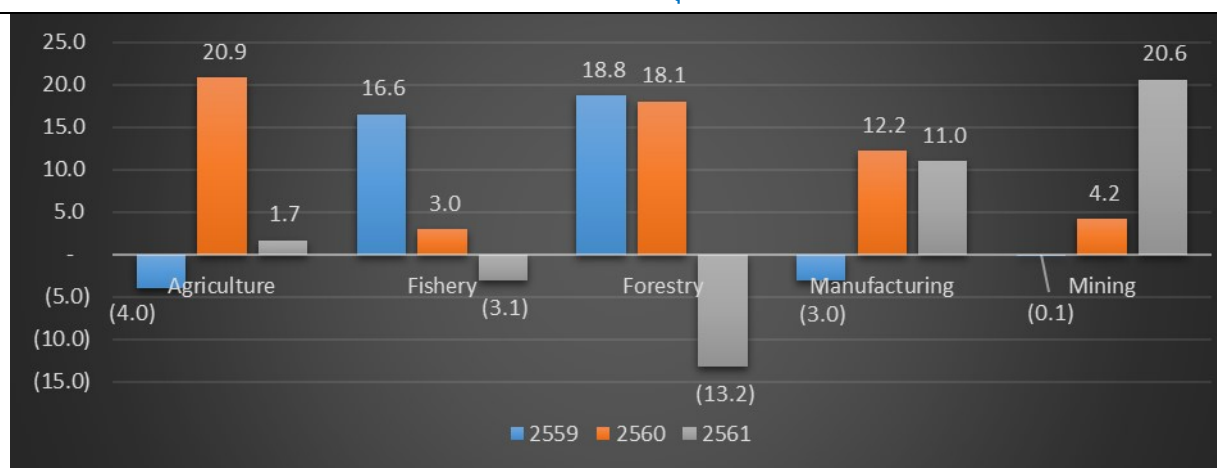


โดยโครงสร้างการส่งออกจำแนกตามกลุ่มพบว่าการส่งออกมีการกระจายตัว ในกลุ่มสินค้า Manufacturing ร้อยละ 76.5 รองลงมาอยู่ในกลุ่มสินค้า Agriculture ร้อยละ 13.6 ในส่วนการส่งออกของประเทศพบว่าการส่งออกส่วนใหญ่ร้อยละ 89.0 เป็นการส่งออกในกลุ่ม Manufacturing เช่นกัน และรองลงมาเป็นการส่งออกในกลุ่ม Agriculture ร้อยละ 7.2 จะเห็นว่าโครงสร้างการกระจายตัวมีลักษณะใกล้เคียงกัน



ในกลุ่ม Manufacturing ทั้งใน SME และภาพรวมของประเทศ เป็น SME กลุ่ม Agro-Manufacturing Products ในสัดส่วนสูงที่สุดร้อยละ 20.2 รองลงมาอยู่ในกลุ่ม Petro-chemical Products ร้อยละ 14.0 อันดับ 3 อยู่ในกลุ่ม Jewelry ร้อยละ 10.3 แต่ในกลุ่ม Manufacturing ของประเทศ กลุ่มที่มีสัดส่วนสูงอยู่ในกลุ่ม Automotive คิดเป็นร้อยละ 17.1 รองลงมาอยู่ในกลุ่ม Electronics ร้อยละ 15.8 และอันดับ 3 อยู่ในกลุ่ม Agro-Manufacturing Products ร้อยละ 13.4

ภาพที่ 2.20 อัตราการขยายตัวการส่งออกของ SME จำแนกตามกลุ่ม ปี 2559 -2561

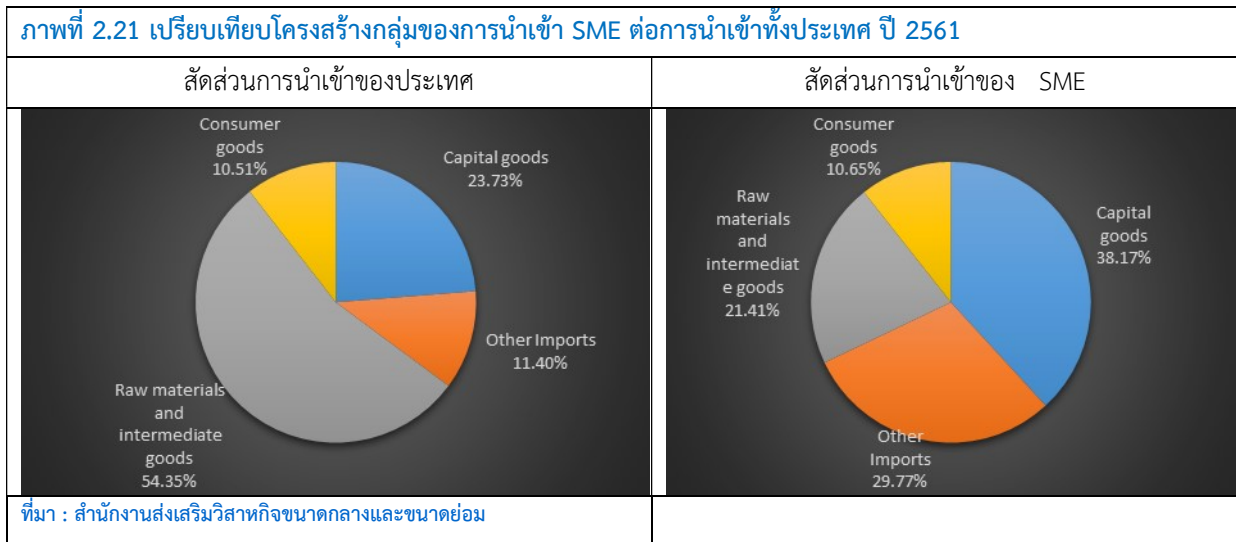


ที่มา : สำนักงานส่งเสริมวิสาหกิจขนาดกลางและขนาดย่อม

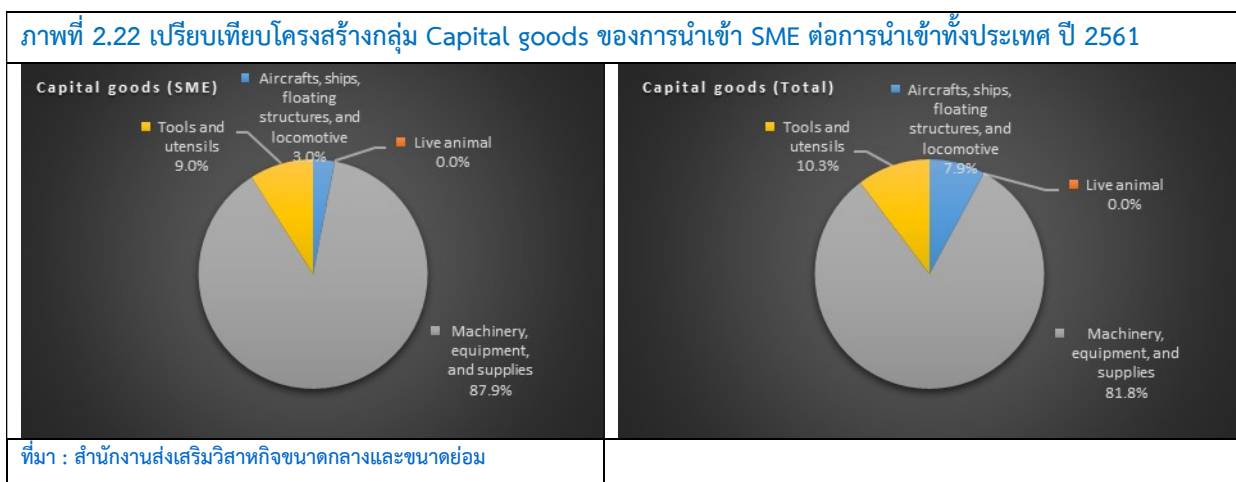
เมื่อเทียบอัตราการขยายตัวการส่งออกจำแนกตามกลุ่ม ตั้งแต่ ปี 2559 – 2561 โดยในกลุ่ม Agriculture ประเทศที่มีสัดส่วนการส่งออกสูงอยู่ในประเทศจีนร้อยละ 27.7 ประเทศเวียดนามร้อยละ 10.68 และประเทศมาเลเซียร้อยละ 7.15 มีอัตราการเติบโตสูงในปี 2560 ถึงร้อยละ 20.9 และในปี 2561 มีอัตราการเติบโตร้อยละ 1.7 ในส่วนของกลุ่ม Fishery อัตราการเติบโตดีในปี 2560 โดยตลาดหลักในกลุ่มนี้คือประเทศญี่ปุ่นร้อยละ 18.12 ประเทศจีนมีสัดส่วนร้อยละ 10.36 ประเทศสหรัฐอเมริการ้อยละ 14.96 และประเทศเวียดนามร้อยละ 13.14 ในปี 2561 หดตัวลงร้อยละ 3.1 เนื่องจากตลาดญี่ปุ่นหดตัวลงร้อยละ 3.5 และตลาดสหรัฐอเมริกาคัดตัวร้อยละ 34.4 ในส่วนกลุ่ม Forestry มีอัตราการขยายตัวของการส่งออกในปี 2559 ร้อยละ 18.8 และร้อยละ 18.1 ในปี 2560 และหดตัวลงในปี 2561 ร้อยละ 13.2 โดยตลาดหลักของกลุ่ม Forestry อยู่ในประเทศจีนคิดเป็นสัดส่วนร้อยละ 86.7 โดยการส่งออกไปจีนในปี 2561 มีการหดตัวสูงถึงร้อยละ 17.4 ในส่วนกลุ่ม Manufacturing มีอัตราการขยายตัวในปี 2560 ที่ร้อยละ 12.2 และต่อเนื่องกันในปี 2561 ที่ร้อยละ 11.0 โดยสัดส่วนการส่งออกรายประเทศปี 2561 อยู่ในประเทศญี่ปุ่นร้อยละ 10.2 ประเทศจีนร้อยละ 9.2 ประเทศอเมริการ้อยละ 9.2 โดยการส่งออกในกลุ่มนี้ยังคงทรงตัว และในกลุ่ม Mining มีอัตราการขยายตัวในปี 2560 ที่ร้อยละ 4.2 และในปี 2561 ที่ร้อยละ 20.6 โดยสัดส่วนประเทศที่ส่งออกหลักในปี 2561 ประกอบด้วยประเทศมาเลเซียร้อยละ 23.1 ประเทศอินเดียร้อยละ 18.5 โดยส่วนหนึ่งเติบโตจากตลาดอินเดียที่ในปี 2561 มีอัตราการเติบโตร้อยละ 7.6

โดยในภาพรวมการนำเข้าของประเทศมีมูลค่าการนำเข้ารวม 249,231 ล้านดอลลาร์ สหรัฐ. ในส่วนของ SME มีมูลค่าการนำเข้า 89,739 ล้านดอลลาร์ สหรัฐ. เมื่อจำแนกออกตามกลุ่มสินค้า โดยแบ่งเป็น 4 กลุ่มได้แก่ กลุ่ม Capital goods กลุ่ม Consumer goods กลุ่ม Raw materials and Intermediate goods ในภาพรวมการนำเข้าประเทศ สัดส่วนกลุ่ม Raw materials and intermediate goods มีสัดส่วนสูงสุดร้อยละ 54.3 รองลงมาอยู่ในกลุ่ม Capital goods ร้อยละ 23.7 และในกลุ่ม Consumer goods คิดเป็นร้อยละ 10.51

ในส่วนของ SME พบว่ากลุ่มที่มีสัดส่วนสูงอยู่ในกลุ่ม Capital goods ร้อยละ 38.2% รองลงมาอยู่ในกลุ่ม Raw materials and Intermediate goods ร้อยละ 21.41 และในกลุ่ม Consumer goods ร้อยละ 10.65 ในภาพรวมของประเทศกลุ่มที่มีสัดส่วนสูงอยู่ในกลุ่ม Raw materials and Intermediate goods คิดเป็นร้อยละ 54.35 รองลงมาอยู่ในกลุ่ม Capital goods ร้อยละ 23.73 และอยู่ในกลุ่ม Consumer goods ร้อยละ 10.51

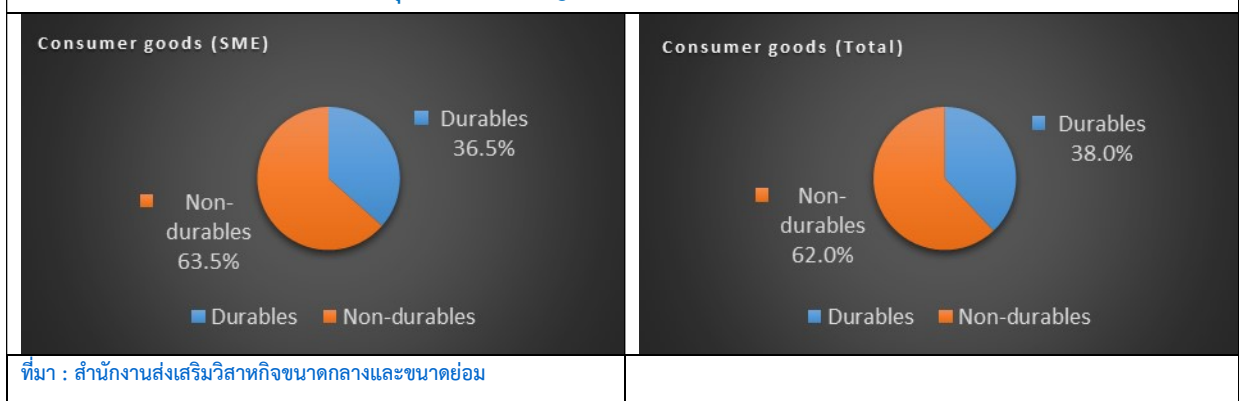


เมื่อพิจารณาสัดส่วนในกลุ่ม Capital goods SME ตามรูปที่ 5 พบว่าสัดส่วนในกลุ่ม Machinery equipment and supplies ร้อยละ 87.9 กลุ่ม Tools and utensils ร้อยละ 9.0 และในกลุ่ม Aircrafts, ships, floating structures and locomotive ร้อยละ 3.0 ในส่วนของประเทศมีสัดส่วนในกลุ่ม Machinery equipment and supplies คิดเป็นร้อยละ 81.8 กลุ่ม Tools and utensils ร้อยละ 10.3 และกลุ่ม Aircrafts, ships, floating structures and locomotive ร้อยละ 7.9



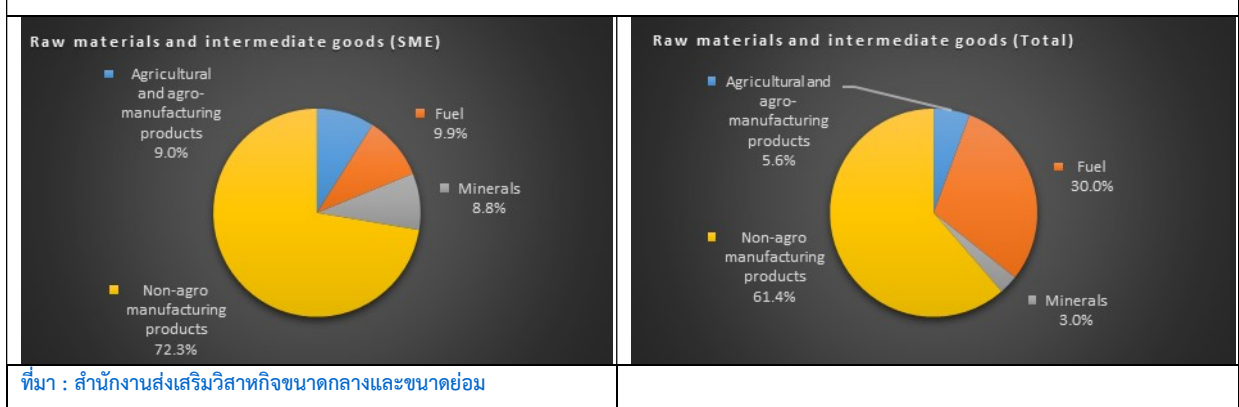
เมื่อพิจารณากลุ่ม Consumer goods ตามรูปที่ 6 โดยแยกออกเป็น 2 กลุ่มหลักได้แก่กลุ่ม Durables และกลุ่ม Non-durables โดยในส่วน of SME มีสัดส่วนในกลุ่ม Durables ร้อยละ 36.5 และมีสัดส่วนในกลุ่ม Non-Durables ร้อยละ 63.5 ในภาพประเทศมีสัดส่วนในกลุ่ม Durables ร้อยละ 38.0 และกลุ่ม Non-durables คิดเป็นร้อยละ 62.0 โดยในกลุ่ม Durables ส่วนใหญ่อยู่ในกลุ่ม Textiles ร้อยละ 1.40 รองลงมาอยู่ในกลุ่ม Household Electrical Appliances ร้อยละ 0.78 และอันดับ 3 ได้แก่กลุ่ม Articles of jewelry / goldsmiths and other Precious metal คิดเป็นร้อยละ 0.69 ในส่วนของสินค้ากลุ่ม Non-Durables กลุ่มย่อยที่มีสัดส่วนสูงอยู่ในกลุ่ม Medicinal and pharmaceutical products คิดเป็นร้อยละ 2.49 รองลงมาอยู่ในกลุ่ม Toiletries and cosmetics ร้อยละ 1.21 และอันดับ 3 อยู่ในกลุ่มสินค้า Vegetables

ภาพที่ 2.23 เปรียบเทียบโครงสร้างกลุ่ม Consumer goods ของการนำเข้า SME ต่อการนำเข้าทั้งหมด ปี 2561



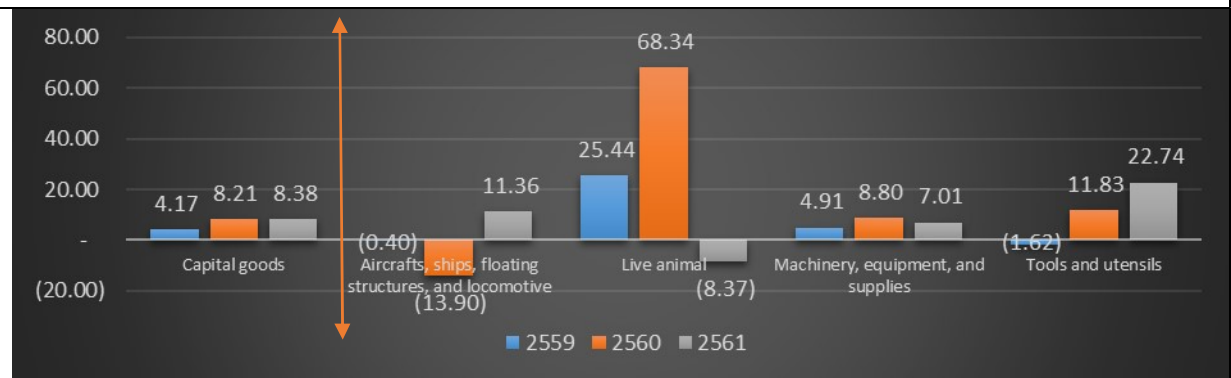
เมื่อพิจารณาในกลุ่ม Raw materials and intermediates goods โดยแบ่งออกเป็นกลุ่มย่อยประกอบด้วย Agricultural and agro-manufacturing products Non- agro-manufacturing products Fuel และ Minerals ในส่วนของ SME กลุ่มที่มีสัดส่วนสูงได้แก่กลุ่ม Non- agro-manufacturing products คิดเป็นร้อยละ 72.3 โดยส่วนใหญ่เป็นกลุ่มสินค้า Chemicals ร้อยละ 7.93 สินค้ากลุ่ม Materials of base metal ร้อยละ 7.81 และสินค้ากลุ่ม Parts electronics and electrical appliances ร้อยละ 6.05 รองลงมาอยู่ในกลุ่ม Fuel คิดเป็นร้อยละ 9.9 และกลุ่ม Agricultural and agro-manufacturing products คิดเป็นร้อยละ 9.0 และกลุ่ม Minerals คิดเป็นร้อยละ 8.8 ในภาพประเทศพบว่ากลุ่ม Non- agro-manufacturing products มีสัดส่วนสูงสุดคิดเป็นร้อยละ 61.4 รองลงมาอยู่ในกลุ่ม Fuel คิดเป็นร้อยละ 30.0 และในกลุ่ม Agricultural and agro-manufacturing products คิดเป็นร้อยละ 5.6 และในกลุ่ม Minerals คิดเป็นร้อยละ 3.0

ภาพที่ 2.24 เปรียบเทียบโครงสร้างกลุ่ม Raw materials and intermediate goods ของการนำเข้า SME ต่อการนำเข้าทั้งหมด ปี 2561



ในส่วนการขยายตัวในกลุ่ม Capital goods และกลุ่มย่อย ตามรูปที่ 8 โดยเปรียบเทียบอัตราการขยายตัวตั้งแต่ปี 2559-2561 ในภาพรวม Capital goods มีแนวโน้มการขยายตัวอย่างต่อเนื่องทุกปี โดยในปี 2561 ขยายตัวได้ร้อยละ 8.38 เทียบกับช่วงเดียวกันของปีก่อน และเมื่อพิจารณากลุ่มย่อยใน 4 กลุ่มย่อย ได้แก่ กลุ่ม Aircrafts, ships, floating structures, and locomotive มีการหดตัวในปี 2559 และ 2560 และมีการขยายตัวสูงในปี 2561 ส่วนในกลุ่ม Live animal มีอัตราการขยายตัวในปี 2559 ร้อยละ 25.44 และในปี 2560 ขยายตัวได้ร้อยละ 68.34 และหดตัวในปี 2561 ในกลุ่ม Machinery, equipment, and supplies มีอัตราการเติบโตต่อเนื่องทุกปีที่ร้อยละ 4.91 ในปี 2559 ร้อยละ 8.80 ในปี 2560 และในปี 2561 ขยายตัวได้ร้อยละ 7.01 ในส่วนกลุ่ม Tools and utensils มีอัตราการขยายตัวต่อเนื่องในปี 2560 และปี 2561 ที่ร้อยละ 11.83 และ 22.74 ตามลำดับหลังจากหดตัวในปี 2559 ที่ร้อยละ 1.62

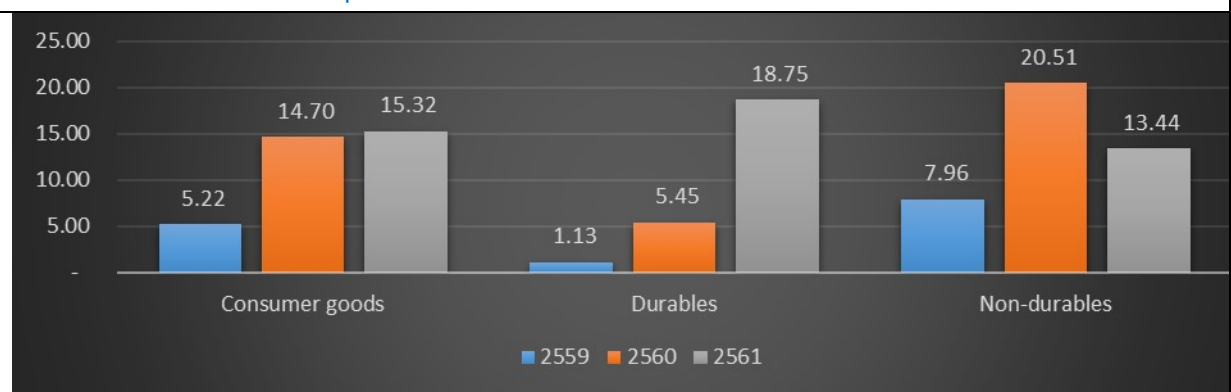
ภาพที่ 2.25 อัตราการขยายตัวกลุ่ม Capital goods ของการนำเข้า SME ปี 2559 - 2561



ที่มา : สำนักงานส่งเสริมวิสาหกิจขนาดกลางและขนาดย่อม

เมื่อพิจารณาการขยายตัวของกลุ่ม Consumer goods ของ SME ตั้งแต่ปี 2559 -2561 โดยแยกเป็น กลุ่มย่อย 2 กลุ่มได้แก่กลุ่ม Durables และกลุ่ม Non-Durables โดยในภาพรวม Consumer goods พบว่า มีอัตราการขยายตัวสูงอย่างต่อเนื่องโดยในปี 2559 ขยายตัวได้ร้อยละ 5.22 ในปี 2560 ขยายตัวได้ร้อยละ 14.70 และในปี 2561 ขยายตัวได้ร้อยละ 15.32 โดยการขยายตัวดังกล่าวมาจากกลุ่มย่อยทั้งกลุ่ม Durables และกลุ่ม Non-durables โดยในกลุ่ม Durables ขยายตัวได้ต่อเนื่องตั้งแต่ปี 2559 ที่ร้อยละ 1.13 ปี 2560 ขยายตัวได้ร้อยละ 5.45 และในปี 2561 ขยายตัวได้ร้อยละ 18.75 ส่วนกลุ่ม Non-Durables มีการขยายตัวสูงต่อเนื่อง ในปี 2559 ขยายตัวร้อยละ 7.96 ในปี 2560 ขยายตัวได้ร้อยละ 20.51 และในปี 2561 ขยายตัวได้ร้อยละ 13.44

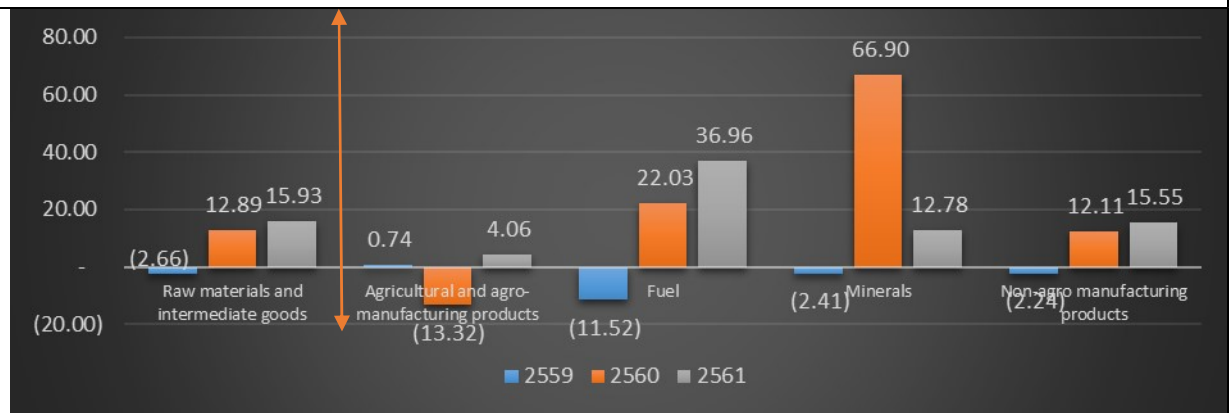
ภาพที่ 2.26 อัตราการขยายตัวกลุ่ม Consumer goods ของการนำเข้า SME ปี 2559 - 2561



ที่มา : สำนักงานส่งเสริมวิสาหกิจขนาดกลางและขนาดย่อม

ในส่วนกลุ่ม Raw materials and intermediate goods ของการนำเข้าแบ่งกลุ่มย่อยออกเป็น 4 กลุ่ม ได้แก่ กลุ่ม Agricultural and agro-manufacturing Products Non- Agricultural and agro-manufacturing Products Fuel และ Minerals โดยในภาพรวมมีอัตราการขยายตัวอย่างต่อเนื่องตั้งแต่ปี 2559-2561 โดยที่กลุ่มที่หดตัวและขยายตัวได้ต่ำอยู่ในกลุ่ม Agricultural and agro-manufacturing Products ส่วนในกลุ่ม Non- Agricultural and agro-manufacturing Products ยังขยายตัวได้ต่อเนื่องในอัตรา ร้อยละ 12.11 ในปี 2560 และร้อยละ 15.55 ในปี 2561 ในส่วนกลุ่ม Fuel มีการหดตัวในปี 2559 และกลับมาขยายตัวดีในปี 2560 และ 2561 ที่ร้อยละ 22.03 และ 36.96 ตามลำดับ ส่วนในกลุ่ม Minerals หดตัวในปี 2559 ที่ร้อยละ 2.41 และขยายตัวได้ดีในปี 2560 ที่ร้อยละ 66.90 และในปี 2561 ขยายตัวได้ดีที่ร้อยละ 12.78

ภาพที่ 2.27 อัตราการขยายตัวกลุ่ม Raw materials and intermediate goods ของการนำเข้า SME ปี 2559 - 2561



ที่มา : สำนักงานส่งเสริมวิสาหกิจขนาดกลางและขนาดย่อม