

### บทที่ 3

#### ดัชนีความเชื่อมั่นของวิสาหกิจขนาดกลางและขนาดย่อม

ปี 2561 และปี 2562

- ดัชนีความเชื่อมั่นผู้ประกอบการภาคการค้าและบริการ ในปี 2561 ผู้ประกอบการยังคงมีความเชื่อมั่นต่อการดำเนินธุรกิจอยู่ในระดับต่ำ ค่าดัชนีอยู่ต่ำกว่าค่าฐานที่ 50 ถึง 8 ใน 12 เดือน เนื่องด้วยความผันผวนของสถานการณ์ทางเศรษฐกิจทั้งในประเทศและต่างประเทศ อาทิ จากภัยธรรมชาติ สถานการณ์การค้าโลก การแข่งขันทางการค้า ปัญหาด้านความปลอดภัยของนักท่องเที่ยวส่งผลบั่นทอนความเชื่อมั่นของนักท่องเที่ยวต่างชาติ จะมีเพียงเดือนเมษายน กรกฎาคม พฤศจิกายน และธันวาคม ที่ความเชื่อมั่นอยู่ในระดับดีเกินค่าฐานที่ 50 ที่ปรับตัวเพิ่มขึ้น จากเป็นช่วงเดือนเทศกาลต่างๆ ที่มีวันหยุดต่อเนื่องหลายวัน สถานการณ์ด้านการท่องเที่ยวโดยรวมยังคงคึกคัก อีกทั้งภาครัฐมีการดำเนินมาตรการกระตุ้นเศรษฐกิจอย่างต่อเนื่อง ขณะที่ดัชนีความเชื่อมั่นผู้ประกอบการผลิตของ SME รวม 4 ภูมิภาค ในภาพรวมผู้ประกอบการมีความเชื่อมั่นต่อการดำเนินธุรกิจอยู่ในระดับต่ำ และค่าดัชนีอยู่ต่ำกว่าค่าฐานที่ 50 ทุกเดือน
- ความเชื่อมั่นผู้ประกอบการภาคการค้าและบริการจำแนกตามภูมิภาคปี 2561 อยู่ในระดับไม่ตึง เนื่องจากค่าดัชนีส่วนใหญ่ต่ำกว่าค่าฐานที่ 50 โดยเฉพาะกรุงเทพฯ และปริมณฑล ซึ่งความเชื่อมั่นต่ำกว่าค่าฐานที่ 50 ตลอดทั้งปี รวมทั้งค่าดัชนีในเดือนกุมภาพันธ์ พฤษภาคม สิงหาคม กันยายนและตุลาคม 2561 ที่ความเชื่อมั่นต่ำกว่าค่าฐานที่ 50 ในทุกภูมิภาค ขณะที่ในเดือนเมษายน พฤศจิกายนและธันวาคม 2561 มีความเชื่อมั่นอยู่ในระดับดีแทบทุกภูมิภาค
- ความเชื่อมั่นผู้ประกอบการภาคการผลิตของ SME จำแนกตามภูมิภาคปี 2561 ผู้ประกอบการมีความเชื่อมั่นต่อการดำเนินธุรกิจต่ำ ยกเว้น ภาคกลางรวมตะวันออก (ไม่รวมกรุงเทพมหานคร) มีความเชื่อมั่นในการดำเนินธุรกิจอยู่ในระดับที่ดี มีเสถียรภาพและมีค่าดัชนีเกินค่าฐานที่ 50 รองลงมา ภาคตะวันออกเฉียงเหนือที่มีความเชื่อมั่นเพิ่มขึ้นในช่วงครึ่งหลังของปี 2561 ส่วนภาคเหนือและภาคใต้ เป็น 2 ภูมิภาคที่ผู้ประกอบการมีความเชื่อมั่นในการดำเนินธุรกิจอยู่ในระดับต่ำที่สุด
- นโยบายหรือมาตรการช่วยเหลือจากภาครัฐในปี 2562 ที่ผู้ประกอบการวิสาหกิจขนาดกลางและขนาดย่อมต้องการ คือ นโยบายสินเชื่อ SME มาตรการกระตุ้นเศรษฐกิจ และนโยบายกระตุ้นการท่องเที่ยว

#### 3.1 ดัชนีความเชื่อมั่นผู้ประกอบการ SME ของประเทศ (Composite Index for SME) ประจำปี 2561 และปี 2562

สำนักงานส่งเสริมวิสาหกิจขนาดกลางและขนาดย่อม (สสว.) ได้จัดทำดัชนีความเชื่อมั่นผู้ประกอบการ SME ของประเทศ (Composite Index for SME) จากข้อมูลของดัชนีความเชื่อมั่นผู้ประกอบการ SME ภาคการค้าและบริการ (Trade and Service Sentiment Index: TSSI) และดัชนีความเชื่อมั่นผู้ประกอบการภาคการผลิตของ SME (SME Manufacturing Sentiment Index: SMSI) โดยดัชนีความเชื่อมั่นผู้ประกอบการ SME ของประเทศไทย ประจำปี 2561 ค่าดัชนีความเชื่อมั่นในปัจจุบันอยู่ที่ระดับ 47.5 ขณะที่ค่าดัชนีความเชื่อมั่นคาดการณ์ 3 เดือนข้างหน้าอยู่ที่ระดับ 51.1 เมื่อพิจารณาการเคลื่อนไหวตลอดทั้งปีพบว่า ดัชนีความเชื่อมั่นในปัจจุบันปรับตัวเพิ่มขึ้นเป็นส่วนใหญ่ โดยเพิ่มขึ้นในเดือนมีนาคม เมษายน มิถุนายน กรกฎาคม กันยายน ตุลาคม พฤศจิกายน และ ธันวาคม 2561 แต่อย่างไรก็ตามค่าความเชื่อมั่นอยู่ในระดับต่ำกว่าค่าฐานที่ 50 เป็นส่วนใหญ่ ขณะที่ค่าดัชนีความเชื่อมั่นคาดการณ์ 3 เดือนข้างหน้าปรับตัวลดลงเป็นส่วนใหญ่เช่นกัน โดยลดลงในเดือนกุมภาพันธ์ มีนาคม เมษายน กรกฎาคม ตุลาคม พฤศจิกายน และ ธันวาคม 2561 แต่ค่าดัชนีความเชื่อมั่นยังคงอยู่สูงกว่าค่าฐานที่ 50 สำหรับปัจจัยที่ส่งผลให้ดัชนีความเชื่อมั่นในปัจจุบันอยู่ในระดับต่ำกว่าค่าฐานที่ 50 วิเคราะห์ได้ว่าในช่วงปี 2561 นั้น ผู้ประกอบการได้รับผลกระทบจากความผันผวนของสถานการณ์ทางเศรษฐกิจทั้งในประเทศและต่างประเทศจากทั้งภัยธรรมชาติ สถานการณ์การค้าโลก การแข่งขันทางการค้า ผลผลิตที่ออกสู่ตลาดโลกที่เพิ่มสูงขึ้น ไม่สอดคล้องกับความต้องการที่ชะลอตัวลง ส่งผลให้ระดับราคาสินค้าเกษตรที่สำคัญปรับตัวลดลง และการแปลความหมายที่ได้

TSSI < 50 แสดงว่าภาวะทางด้านธุรกิจแย่งลง

TSSI = 50 แสดงว่าภาวะทางด้านธุรกิจทรงตัว

TSSI > 50 แสดงว่าภาวะทางด้านธุรกิจดีขึ้น

อยู่ในระดับต่ำ ประกอบกับสถานการณ์ทางการเมืองยังไม่มีความชัดเจน ส่งผลต่อความเชื่อมั่นของนักลงทุน อีกทั้งสถานการณ์สงครามทางการค้าระหว่างสหรัฐกับจีนส่งผลต่อเศรษฐกิจทั่วโลก ผ่นวกกับการใช้นโยบายทางการเงินของสหรัฐฯ สถานการณ์เบรคชิสทางฝั่งยุโรป ส่งผลให้ค่าเงินในหลายภูมิภาคผันผวน ไม่เหมาะสมกับการลงทุน ปัจจัยเหล่านี้จึงทำให้ผู้ประกอบการ SME ของประเทศไทยยังคงมีความเชื่อมั่นในระดับที่ไม่ดีนัก

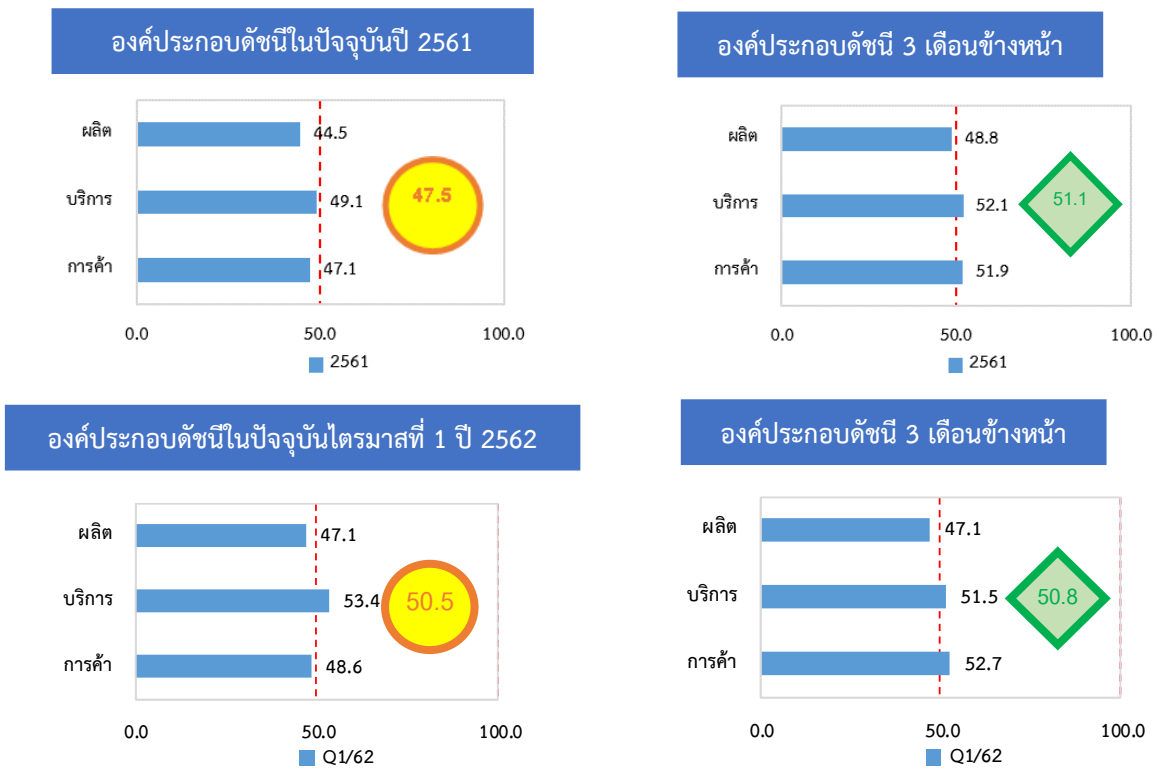
ภาพที่ 3.1 ดัชนี Composite Index ปี 2561 และปี 2562



ที่มา : สำนักงานส่งเสริมวิสาหกิจขนาดกลางและขนาดย่อม

ไตรมาสที่ 1 ปี 2562 ค่าดัชนีความเชื่อมั่นในปัจจุบันอยู่ที่ระดับ 50.5 ขณะที่ค่าดัชนีความเชื่อมั่นคาดการณ์ 3 เดือนข้างหน้าอยู่ที่ระดับ 50.8 เมื่อพิจารณาการเคลื่อนไหวตลอดทั้งไตรมาส พบว่า ดัชนีความเชื่อมั่นในปัจจุบันยังคงปรับตัวลดลง โดยลดลงในเดือนมกราคม และเดือนกุมภาพันธ์ ส่วนเดือนมีนาคมดัชนีปรับตัวเพิ่มขึ้น แต่อย่างไรก็ตามค่าดัชนีความเชื่อมั่นอยู่ในระดับสูงกว่าค่าฐานที่ 50 เป็นส่วนใหญ่ ขณะที่ค่าดัชนีความเชื่อมั่นคาดการณ์ 3 เดือนข้างหน้าปรับตัวลดลง โดยลดลงในเดือนมกราคม และเดือนมีนาคม ส่วนเดือนกุมภาพันธ์ดัชนีปรับตัวเพิ่มขึ้น แต่ค่าดัชนีความเชื่อมั่นส่วนใหญ่อยู่สูงกว่าค่าฐานที่ 50 สำหรับปัจจัยที่ส่งผลให้ดัชนีความเชื่อมั่นในปัจจุบันอยู่ในระดับสูงกว่าค่าฐานที่ 50 ในช่วงไตรมาสที่ 1 ปี 2562 นั้นผู้ประกอบการได้รับผลกระทบจากความผันผวนของสถานการณ์ทางเศรษฐกิจทั้งในประเทศและต่างประเทศ โดยเฉพาะปัญหาการกีดกันทางการค้า ส่งผลให้การค้าของโลกเป็นอย่างมาก และกระทบกับตลาดเงินและตลาดทุนทั่วโลกเช่นกัน จากสถานการณ์ดังกล่าวส่งผลกระทบต่อส่งออกของไทยอย่างต่อเนื่อง และยังส่งผลต่อภาคการท่องเที่ยวโดยเฉพาะประเทศที่ได้รับผลกระทบจากสงครามทางการค้าระหว่างสหรัฐฯ กับจีน เนื่องจากสภาพเศรษฐกิจในประเทศเหล่านั้นชะลอตัวลง ประกอบกับปัญหาสภาพภูมิอากาศ และภัยพิบัติภายในประเทศ ส่งผลให้ผลผลิตมีปริมาณที่ไม่เหมาะสมกับความต้องการของตลาด รวมถึงคุณภาพของผลผลิตด้วย จึงส่งผลให้ระดับราคาสินค้าเกษตรที่สำคัญตรงตัวในระดับต่ำ ประกอบกับสถานการณ์ทางการเมืองยังคงไม่มีความชัดเจน ส่งผลต่อความเชื่อมั่นของนักลงทุน ปัจจัยเหล่านี้จึงทำให้ผู้ประกอบการ SME ของประเทศไทยยังคงมีความเชื่อมั่นในระดับที่ไม่ดีนัก

ภาพที่ 3.2 องค์ประกอบของดัชนีเฉลี่ยปี 2561 และไตรมาสที่ 1 ปี 2562

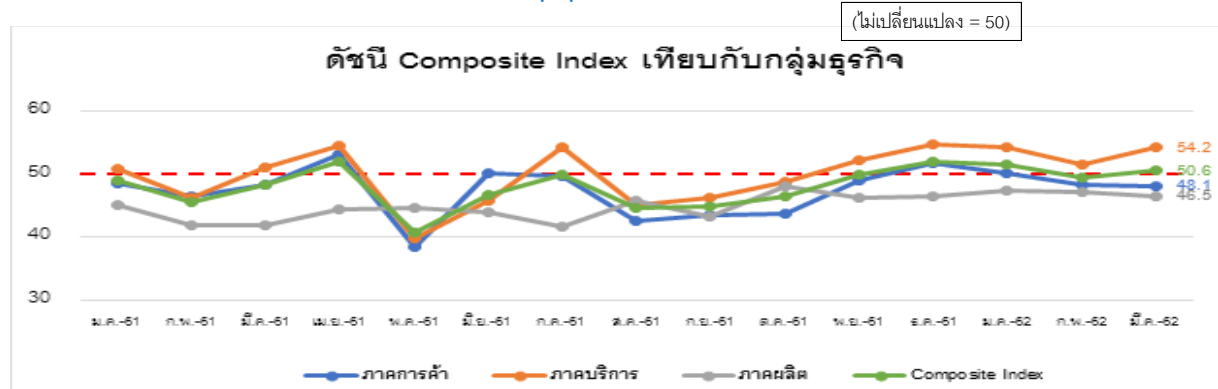


ที่มา : สำนักงานส่งเสริมวิสาหกิจขนาดกลางและขนาดย่อม

สำหรับดัชนี Composite Index ของประเทศนั้น เมื่อเทียบกันระหว่างกลุ่มธุรกิจ จะเห็นว่า ดัชนีที่เป็นแรงขับเคลื่อนที่สำคัญ คือ ดัชนีความเชื่อมั่นผู้ประกอบการ SME ภาคบริการ และดัชนีความเชื่อมั่นผู้ประกอบการ SME ภาคการค้า ซึ่งเส้นกราฟจะอยู่เหนือกว่าหรือเป็นไปในทิศทางเดียวกันกับค่าดัชนี Composite Index ส่วนดัชนีความเชื่อมั่นผู้ประกอบการภาคการผลิตของ SME (SMSI) เป็นแรงกดดันให้ตัวดัชนี Composite Index ลดต่ำลง โดยค่าเฉลี่ยของดัชนี Composite Index ปี 2561 อยู่ที่ 47.5 ซึ่งต่ำกว่าค่าฐานที่ 50 แสดงให้เห็นว่า ผู้ประกอบการมีความเชื่อมั่นที่ไม่ดีนักในปี 2561 ที่ผ่านมา

ค่าเฉลี่ยของดัชนี Composite Index ไตรมาส 1 ปี 2562 อยู่ที่ 50.5 ซึ่งสูงกว่าค่าฐานที่ 50 แสดงให้เห็นว่า ผู้ประกอบการมีความเชื่อมั่นที่ดีในไตรมาส 1 ปี 2562

ภาพที่ 3.3 ดัชนี Composite Index เมื่อเทียบกับกลุ่มธุรกิจ



ที่มา : สำนักงานส่งเสริมวิสาหกิจขนาดกลางและขนาดย่อม

### 3.2 ดัชนีความเชื่อมั่นผู้ประกอบการ SME ภาคการค้าและบริการ ประจำปี 2561 และปี 2562

ดัชนีความเชื่อมั่นผู้ประกอบการ SME ภาคการค้าและบริการ (Trade and Service Sentiment Index: TSSI) เป็นดัชนีที่สำนักงานส่งเสริมวิสาหกิจขนาดกลางและขนาดย่อมร่วมกับศูนย์พยากรณ์เศรษฐกิจและธุรกิจ มหาวิทยาลัยหอการค้าไทยจัดทำขึ้นเพื่อใช้เป็นเครื่องมือหรือตัวชี้วัดที่สะท้อนสภาวะการดำเนินงานของผู้ประกอบการ SME ในภาคการค้าและบริการของประเทศ ค่าดัชนีความเชื่อมั่นฯ แสดงถึงความรู้สึกของผู้ประกอบการ SME ที่มีต่อสภาวะการประกอบธุรกิจของตนในด้านต่างๆ เมื่อเทียบกับช่วงที่ผ่านมา

เมื่อพิจารณาดัชนีความเชื่อมั่นภาคการค้าและบริการของผู้ประกอบการวิสาหกิจขนาดกลางและขนาดย่อมในปี 2561 พบว่า ค่าดัชนีความเชื่อมั่นในปัจจุบันอยู่ในระดับที่ต่ำกว่าค่าฐานที่ 50 ถึง 8 ใน 12 เดือน คือ ช่วงเดือนมกราคมถึงมีนาคม เดือนพฤษภาคมถึงมิถุนายน และเดือนสิงหาคมถึงตุลาคม จะมีเพียงค่าดัชนีความเชื่อมั่นในเดือนเมษายน กรกฎาคม พฤศจิกายนและธันวาคมเท่านั้น ที่ค่าดัชนีความเชื่อมั่นอยู่ในระดับที่เกินกว่าค่าฐานที่ 50 โดยค่าดัชนีความเชื่อมั่นในปัจจุบันของปีนี้ปรับตัวลงมาอยู่ในระดับต่ำที่สุดในเดือนพฤษภาคม ซึ่งเป็นช่วงที่มีการเร่งการใช้จ่ายจากเทศกาลสงกรานต์ในช่วงเดือนก่อนประกอบการกับถือศีลอดของชาวมุสลิมส่งผลให้มีการใช้จ่ายและท่องเที่ยวลดลง โดยมีค่าดัชนีความเชื่อมั่นอยู่ที่ระดับ 39.0 ในขณะที่เดือนที่ค่าดัชนีความเชื่อมั่นปรับตัวเพิ่มขึ้นสูงที่สุดของปี 2561 ได้แก่ เดือนเมษายน อยู่ที่ระดับ 53.8 รองลงมาเดือนธันวาคม อยู่ที่ระดับ 53.1

**ในปี 2561** ค่าดัชนีความเชื่อมั่นเคลื่อนไหวอยู่ในระดับที่ต่ำกว่าค่าฐานที่ 50 เล็กน้อยเป็นส่วนใหญ่ โดยในปี 2561 มีทั้งปัจจัยบวก และปัจจัยลบในด้านต่างๆ เข้ามากระทบต่อความเชื่อมั่นค่อนข้างมาก

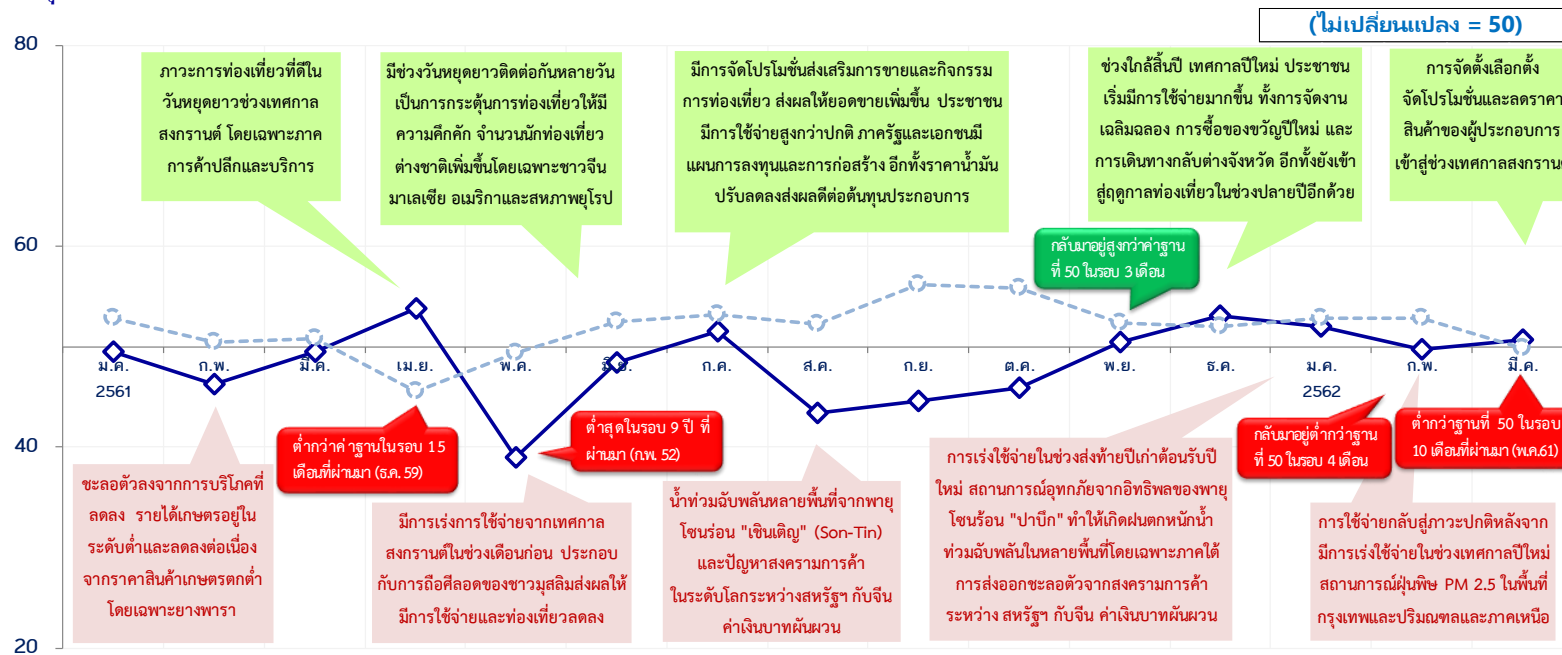
ในส่วนของ**ปัจจัยบวก** ได้แก่ สถานการณ์ด้านการท่องเที่ยวโดยรวมมีความคึกคักอย่างต่อเนื่องตลอดทั้งปี 2561 โดยมีนักท่องเที่ยวต่างชาติเดินทางเข้ามาในประเทศไทย 38.28 ล้านคน เพิ่มขึ้นจากปีก่อนร้อยละ 7.5 เป็นผลจากการที่ภาครัฐมีการดำเนินมาตรการกระตุ้นเศรษฐกิจด้านการท่องเที่ยวอย่างต่อเนื่อง การส่งออกในปี 2561 ปรับตัวเพิ่มขึ้นร้อยละ 6.7 เมื่อเทียบกับปีก่อน การลงทุนของภาคเอกชนมีแนวโน้มดีขึ้นต่อเนื่อง แต่ยังคงอยู่ในระดับต่ำ โดยดัชนีการลงทุนภาคเอกชนปรับตัวเพิ่มขึ้นร้อยละ 3.0 ยอดจดทะเบียนรถยนต์ใหม่ (ในช่วงปลายปีภาคการเกษตรปรับตัวดีขึ้นจากปริมาณผลผลิตที่ออกสู่ตลาดมากขึ้น อีกทั้งยังมีเม็ดเงินช่วยเหลือจากภาครัฐช่วยเหลือกลุ่มผู้มีรายได้น้อยส่งผลให้มีการใช้จ่ายสูงขึ้น) การลงทุนภาครัฐมีการขยายตัวได้ดีทั้งจากโครงการลงทุนขนาดใหญ่ด้านการคมนาคมและโครงการขนาดเล็กที่กระจายไปสู่ท้องถิ่นซึ่งมีนโยบายเร่งรัดการเบิกจ่ายงบประมาณ รวมทั้งมาตรการสนับสนุนการให้สินเชื่อกับผู้ประกอบการ SME ของภาครัฐ ระดับราคาแก๊สโซฮอล์ 95 และ 91 และดีเซล ปรับตัวลดลงลิตรละ 2.20 2.20 และ 2.40 ตามลำดับ และต้นทุนค่าไฟฟ้า Ft ในปี 2561 อยู่ที่ระดับ -15.90 สตางค์ต่อหน่วย ตลอดทั้งปี

ในส่วนของ**ปัจจัยลบ** ได้แก่ ระดับราคาสินค้าเกษตรที่ทรงตัวต่ำจากทั้งปริมาณผลผลิตออกสู่ตลาดเป็นจำนวนมาก ประกอบกับความต้องการหดตัวลง โดยดัชนีราคาสินค้าเกษตรปี 2561 หดตัวร้อยละ 5.7 ซึ่งส่งผลกระทบต่อสภาพคล่องในการใช้จ่ายและหนี้ครัวเรือนของภาคเกษตรโดยตรง ผู้บริโภคยังคงมีความวิตกกังวลเกี่ยวกับปัญหาค่าครองชีพและราคาสินค้าที่ยังทรงตัวระดับสูง ซึ่งไม่สอดคล้องกับรายได้ในปัจจุบัน โดยดัชนีราคาผู้บริโภคปี 2561 ขยายตัวร้อยละ 1.06 และภูมิภาคที่ขยายตัวในระดับสูงคือ ภาคกลางและกรุงเทพฯ ซึ่งส่งผลต่อกำลังซื้อของผู้บริโภคในพื้นที่ดังกล่าวโดยตรง ปัจจัยด้านการเมือง ซึ่งส่งผลต่อ นักลงทุนค่อนข้างมาก ด้านต่างประเทศสงครามการค้าระหว่างประเทศสหรัฐฯ กับจีน ปัญหา Brexit ของสหภาพยุโรป ซึ่งกระทบด้านการค้าและความมั่นคงของประเทศทางฝั่งยุโรป ซึ่งส่งผลต่อการส่งออกของไทย และสถานการณ์ภัยธรรมชาติ ได้แก่ เกิดน้ำท่วมในหลายพื้นที่ในช่วงครึ่งปีหลัง ส่งผลกระทบต่อภาคการเกษตรในพื้นที่ที่ได้รับผลกระทบ รวมทั้งการเดินทางออกมาใช้จ่ายและท่องเที่ยว

- ช่วงเดือนตุลาคมประสบกับพายุเบนซินคาในพื้นที่ภาคตะวันออกเฉียงเหนือและภาคเหนือ
- ช่วงเดือนกันยายน-ตุลาคม ประสบกับพายุบาร์จิตและมังกุดในพื้นที่ภาคตะวันออกเฉียงเหนือ ภาคเหนือ และภาคใต้
- ช่วงเดือนธันวาคม ประสบกับพายุปาบีกในพื้นที่ภาคใต้

ภาพที่ 3.4 ดัชนีความเชื่อมั่นผู้ประกอบการภาคการค้าและบริการปี 2561 - มีนาคม 2562

◇ TSSI เดือนปัจจุบัน    ○ TSSI คาดการณ์ 3 เดือน



ที่มา : สำนักงานส่งเสริมวิสาหกิจขนาดกลางและขนาดย่อม

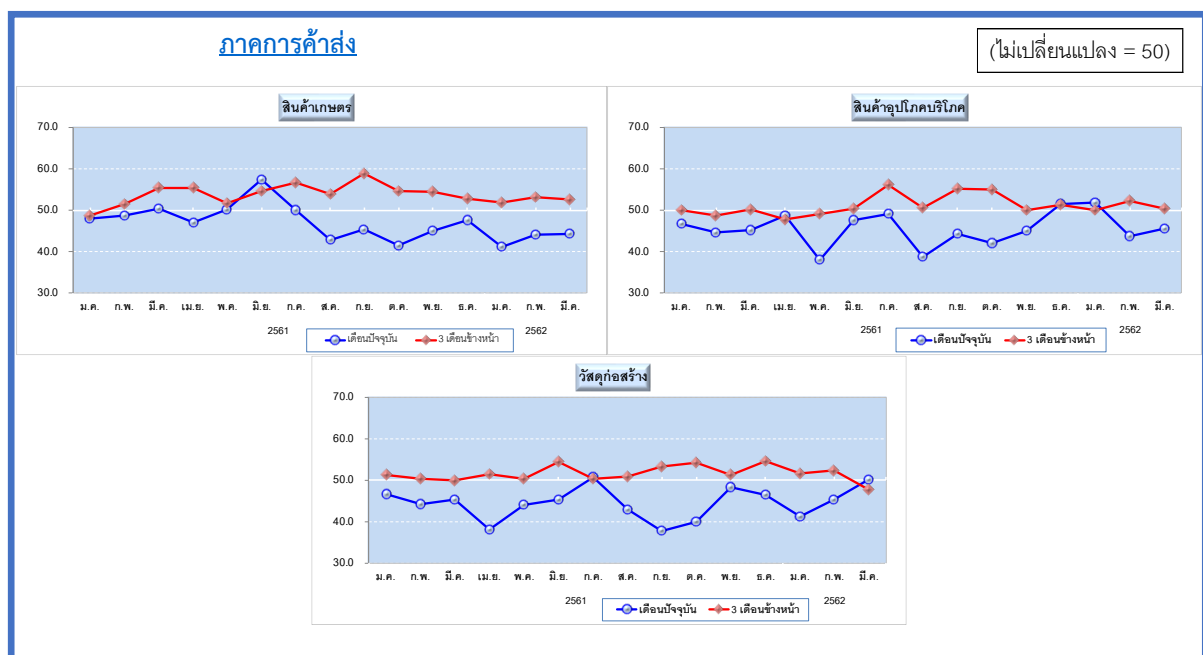
ดัชนีความเชื่อมั่นผู้ประกอบการภาคการค้าและบริการในช่วง 3 เดือนแรกของปี 2562 ดัชนีปรับตัวในทิศทางที่ลดลงในช่วงเดือนมกราคมถึงกุมภาพันธ์ จากนั้นปรับตัวเพิ่มขึ้นอีกครั้งในเดือนมีนาคม 2562 โดยดัชนีมีค่าสูงกว่าค่าฐานที่ 50 องค์กรประกอบที่มีอิทธิพลต่อการปรับตัวเพิ่มขึ้นหรือลดลงของค่าดัชนี ได้แก่ องค์กรประกอบด้านยอดจำหน่ายและกำไร เป็นหลัก องค์กรประกอบที่ผู้ประกอบการยังคงมีความกังวลมากที่สุดคือ ด้านต้นทุน

### ดัชนีความเชื่อมั่นผู้ประกอบการภาคการค้าและบริการ จำแนกตามสาขาธุรกิจ ปี 2561

ดัชนีความเชื่อมั่นจำแนกตามสาขาธุรกิจซึ่งแบ่งเป็น 16 สาขาธุรกิจ พบว่า ในปี 2561 ค่าเฉลี่ยของดัชนีความเชื่อมั่นผู้ประกอบการภาคการค้าและบริการรายสาขาธุรกิจมีการเปลี่ยนแปลงจากค่าเฉลี่ยในปี 2560 ดังนี้

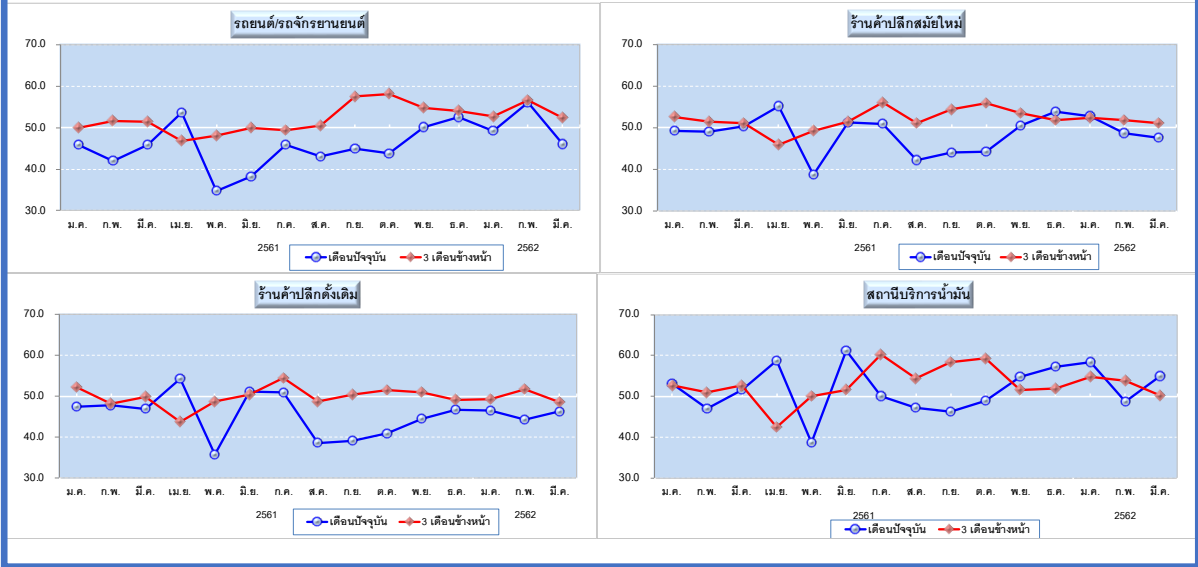
- สาขาธุรกิจที่มีค่าดัชนีความเชื่อมั่นเพิ่มขึ้น และมีค่ามากกว่า 50 มีจำนวน 2 สาขาธุรกิจ ได้แก่ ค่าปลีกสถานีบริการน้ำมัน บริการด้านสุขภาพ/ความงาม และการขนส่งสินค้า
- สาขาธุรกิจที่มีค่าดัชนีความเชื่อมั่น เพิ่มขึ้น แต่มีค่าน้อยกว่า 50 มีจำนวน 1 สาขาธุรกิจ ได้แก่ บริการการก่อสร้าง
- สาขาธุรกิจที่มีค่าดัชนีความเชื่อมั่น ลดลง แต่มีค่ามากกว่า 50 มีจำนวน 3 สาขาธุรกิจ ได้แก่ การท่องเที่ยว การขนส่งมวลชน โรงแรม/เกสต์เฮาส์/บังกะโล และร้านอาหาร
- สาขาธุรกิจที่มีค่าดัชนีความเชื่อมั่น ลดลง และมีค่าน้อยกว่า 50 มีจำนวน 9 สาขาธุรกิจ ได้แก่ ค่าส่งสินค้าเกษตร สินค้าอุปโภค/บริโภค วัสดุก่อสร้าง ค่าปลีกรถยนต์ รถจักรยานยนต์ ร้านค้าปลีกสมัยใหม่ ร้านค้าปลีกดั้งเดิม กิจกรรมอสังหาริมทรัพย์ สันทนาการ/วัฒนธรรม/การศึกษา

ภาพที่ 3.5 ดัชนีความเชื่อมั่นผู้ประกอบการ SME รายสาขาธุรกิจ ปี 2561 – มีนาคม 2562



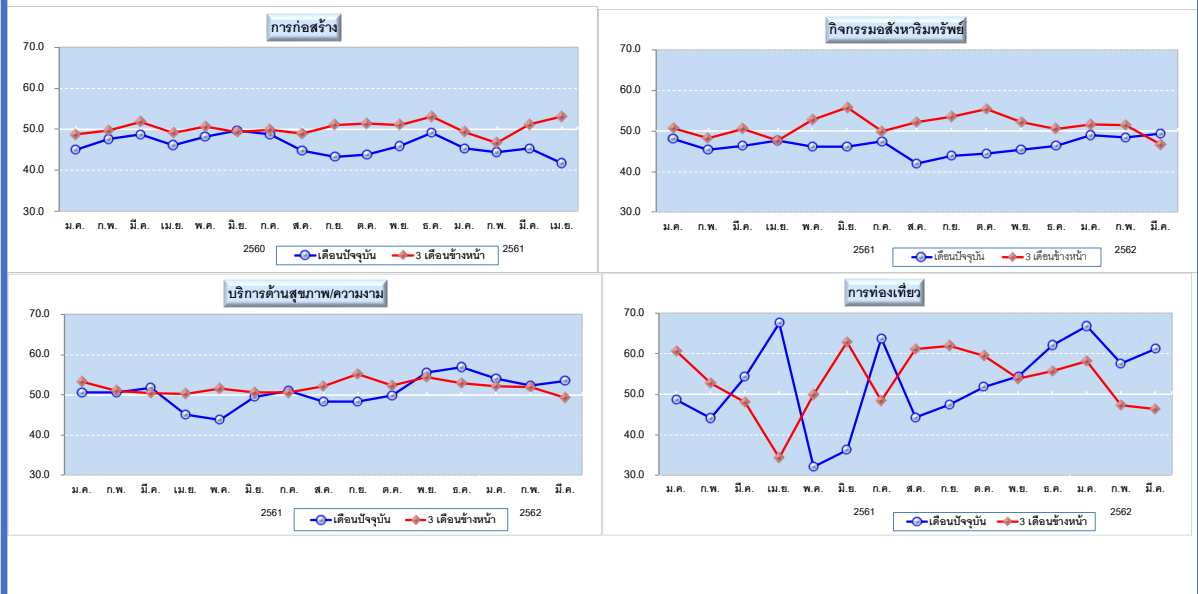
## ภาคการค้าปลีก

(ไม่เปลี่ยนแปลง = 50)

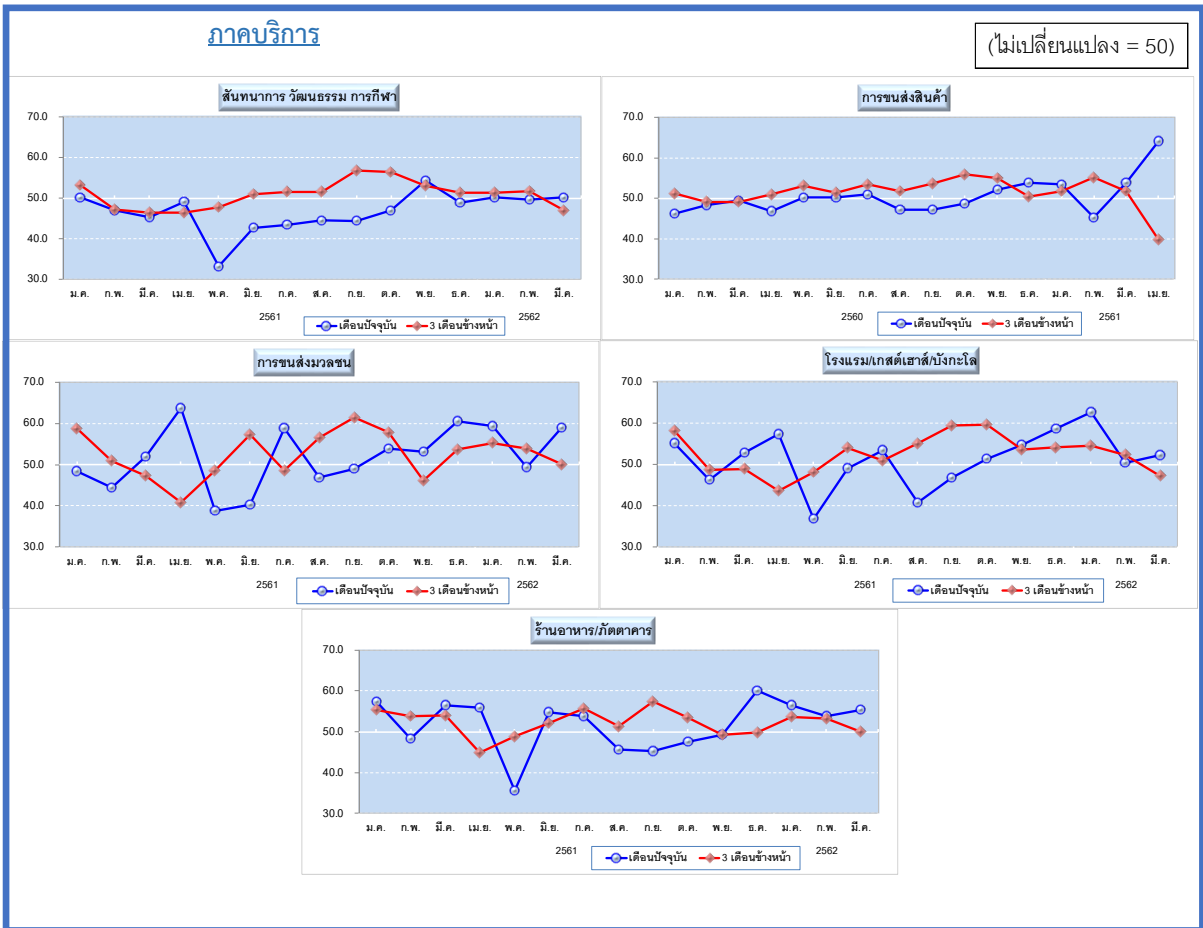


## ภาคบริการ

(ไม่เปลี่ยนแปลง = 50)







ที่มา : สำนักงานส่งเสริมวิสาหกิจขนาดกลางและขนาดย่อม

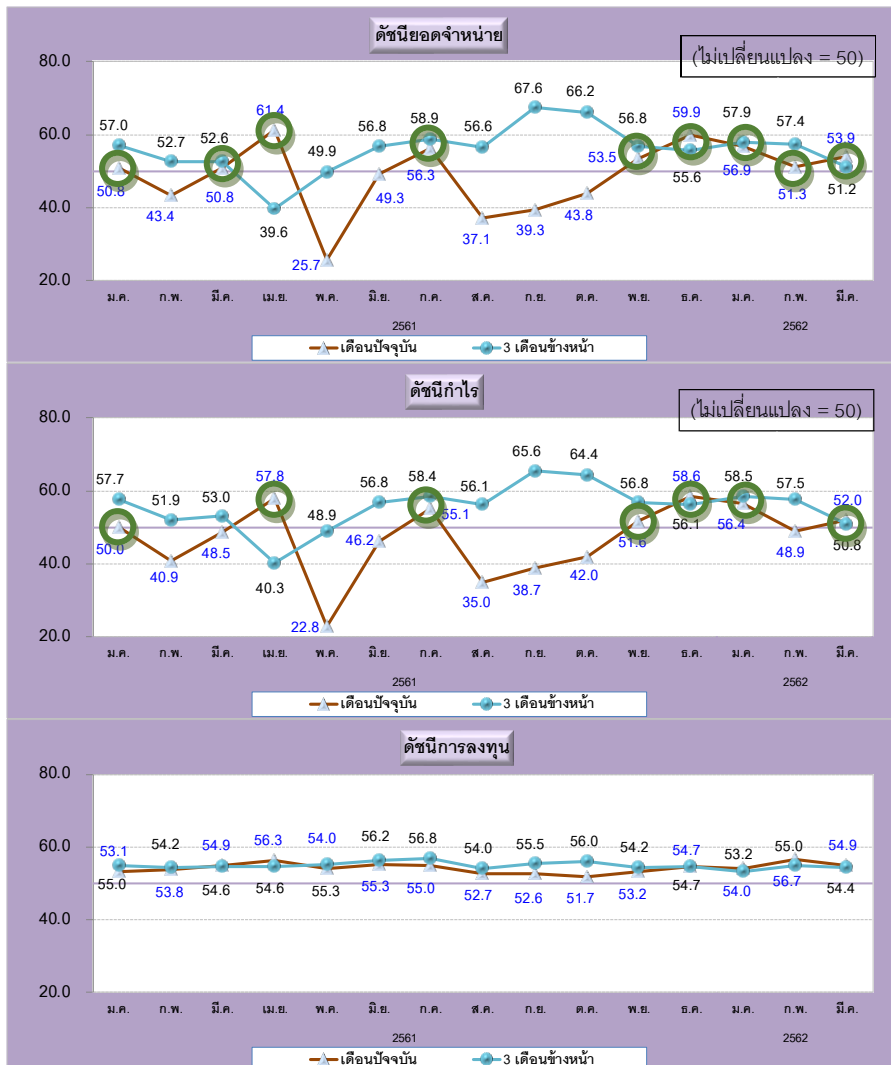
องค์ประกอบของปัจจัยกำหนดค่าดัชนีในปัจจุบัน ได้แก่ ด้านยอดขาย หน่วย การจ้างงาน ต้นทุน การลงทุน และกำไร ซึ่งเป็นองค์ประกอบที่นำมาใช้ในการคำนวณดัชนีความเชื่อมั่นภาคการค้าและบริการ พบว่า ดัชนีที่มีอิทธิพลต่อการกำหนดค่าดัชนีความเชื่อมั่นในภาพรวม ได้แก่ ความเชื่อมั่นในองค์ประกอบด้านยอดขาย หน่วย และกำไร

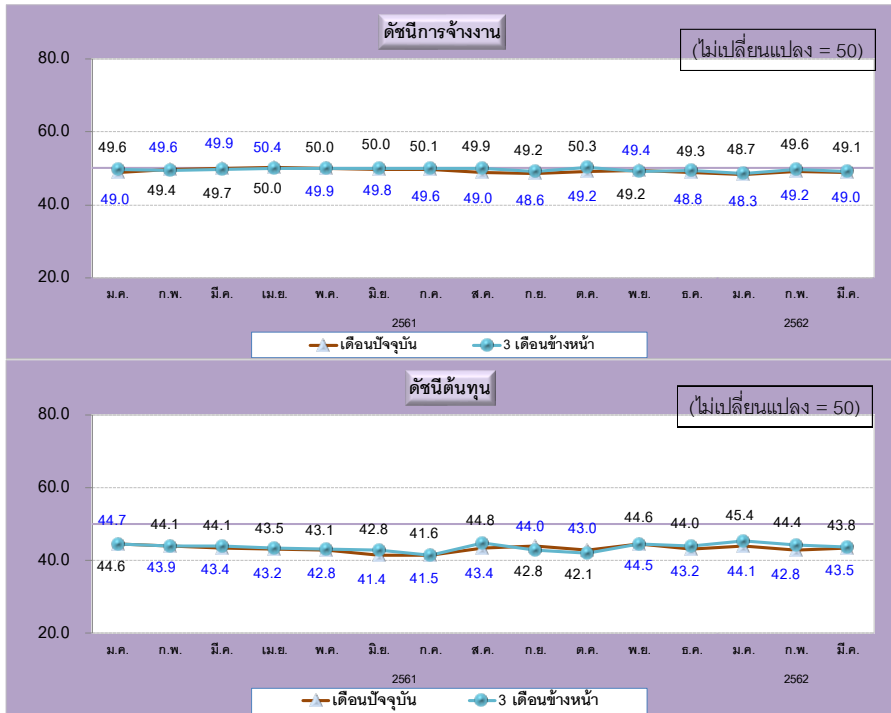
- ดัชนีความเชื่อมั่นด้านยอดขาย หน่วย และกำไร มีการเคลื่อนไหวของค่าดัชนีในระดับและทิศทางที่สอดคล้องกัน ผู้ประกอบการมีความเชื่อมั่นในด้านการยอดขาย หน่วย และกำไร ในปี 2561 ดีกว่าปีก่อน โดยเดือนมกราคม มีนาคม กรกฎาคม พฤศจิกายน ธันวาคม 2561 ถึง มีนาคม 2562 ค่าดัชนีอยู่ในระดับสูงเกินกว่าค่าฐานที่ 50
- องค์ประกอบด้านการลงทุน ค่าดัชนีมีการเคลื่อนไหวในระดับที่มีเสถียรภาพมีความเชื่อมั่นผู้ในระดับดี ค่าดัชนีอยู่สูงเกินกว่าค่าฐานที่ 50
- องค์ประกอบด้านการจ้างงาน ค่าดัชนีความเชื่อมั่นมีการเคลื่อนไหวใกล้เคียงที่ค่าฐานที่ 50 เคลื่อนไหวเพียงเล็กน้อย แสดงให้เห็นว่าการจ้างงานของผู้ประกอบการ SME ส่วนใหญ่จะใช้แรงงานตนเอง ผู้ประกอบการมีความเชื่อมั่นในระดับปานกลาง
- ดัชนีความเชื่อมั่นด้านต้นทุน ยังคงเป็นเพียงองค์ประกอบเดียวที่มีการเคลื่อนไหวอยู่ในระดับที่ต่ำกว่าค่าฐานโดยตลอด

องค์ประกอบของปัจจัยกำหนดค่าดัชนีคาดการณ์ 3 เดือนข้างหน้า จะมีการเคลื่อนไหวของค่าดัชนีความเชื่อมั่นในทิศทางที่ไม่แตกต่างจากค่าดัชนีความเชื่อมั่นในปัจจุบันมากนัก

- ค่าดัชนีความเชื่อมั่นด้านยอดขายและกำไรจะเป็นองค์ประกอบที่มีอิทธิพลต่อการเคลื่อนไหวของค่าดัชนีความเชื่อมั่นคาดการณ์ 3 เดือนข้างหน้าในระดับสูงเช่นเดียวกับค่าดัชนีความเชื่อมั่นในปัจจุบัน โดยผู้ประกอบการมีความเชื่อมั่นในระดับที่เกินกว่าค่าฐานที่ 50 เป็นส่วนใหญ่
- ค่าดัชนีความเชื่อมั่นด้านการจ้างงานและการลงทุน มีการเคลื่อนไหวอย่างมีเสถียรภาพในระดับที่ดีใกล้เคียงกับค่าฐานอย่างต่อเนื่องโดยตลอด
- องค์ประกอบด้านต้นทุนมีค่าดัชนีอยู่ในระดับที่ต่ำกว่า 50 โดยตลอด

ภาพที่ 3.6 ดัชนีความเชื่อมั่นผู้ประกอบการของวิสาหกิจขนาดกลางและขนาดย่อมแยกตามองค์ประกอบของปัจจัยกำหนดค่าดัชนี



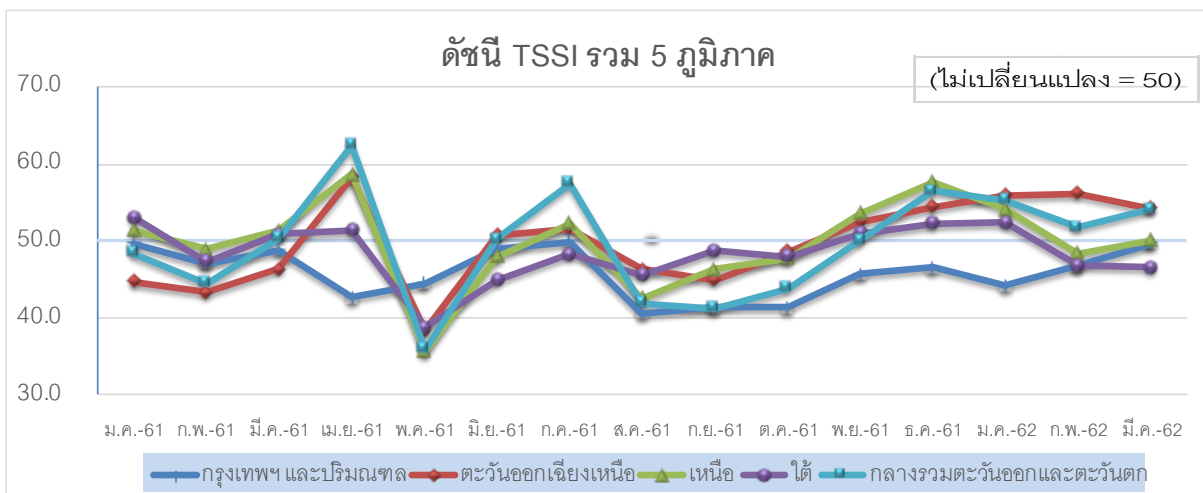


ที่มา : สำนักงานส่งเสริมวิสาหกิจขนาดกลางและขนาดย่อม

### ดัชนีความเชื่อมั่นจำแนกตามภูมิภาค

ความเชื่อมั่นของผู้ประกอบการ SME แยกตามภูมิภาคในปี 2561 ส่วนใหญ่มีทิศทางเคลื่อนไหวไปในทิศทางเดียวกันกับดัชนีความเชื่อมั่นในภาพรวมของประเทศ ยกเว้นในเดือนเมษายน และพฤษภาคม 2561 ในพื้นที่กรุงเทพมหานคร และปริมณฑลปรับตัวในทิศทางตรงกันข้าม ส่วนเดือนกันยายน 2561 ภาคตะวันออกเฉียงเหนือและภาคกลางรวมตะวันออก และตะวันตกปรับตัวเพิ่มขึ้น ในขณะที่ความเชื่อมั่นภาพรวมของประเทศปรับตัวลดลง และเดือนตุลาคม 2561 ภาคใต้ปรับตัวลดลง ในขณะที่ภาพรวมของประเทศเพิ่มขึ้น

ภาพที่ 3.7 ดัชนีความเชื่อมั่นผู้ประกอบการของวิสาหกิจขนาดกลางและขนาดย่อม 5 ภูมิภาค ปี 2561



ที่มา : สำนักงานส่งเสริมวิสาหกิจขนาดกลางและขนาดย่อม

ผู้ประกอบการมีความเชื่อมั่นอยู่ในระดับที่ไม่ดีนัก เนื่องจากค่าดัชนีส่วนใหญ่ต่ำกว่าค่าฐานที่ 50 โดยเฉพาะกรุงเทพฯ และปริมณฑลซึ่งความเชื่อมั่นต่ำกว่าฐานที่ 50 ตลอดทั้งปี รวมทั้งค่าดัชนีในเดือนกุมภาพันธ์ พฤษภาคม สิงหาคม กันยายน

และตุลาคม 2561 ที่ความเชื่อมั่นต่ำกว่าฐานที่ 50 ในทุกภูมิภาค ขณะที่ในเดือนเมษายน พฤศจิกายนและธันวาคม 2561 มีความเชื่อมั่นอยู่ในระดับดี เนื่องจากค่าดัชนีอยู่ในระดับสูงกว่าฐาน 50 ในแทบทุกภูมิภาค ยกเว้น กรุงเทพฯ และปริมณฑล

- **กรุงเทพฯ และปริมณฑล** ในเดือนเมษายน 2561 ความเชื่อมั่นปรับตัวลดลง แทบทุกสาขาธุรกิจ ยกเว้นกิจการบริการด้านการขนส่งสินค้า การท่องเที่ยวและบริการขนส่งมวลชนที่ปรับตัวเพิ่มขึ้น เนื่องจากเป็นช่วงของเทศกาลสงกรานต์ซึ่งมีวันหยุดยาวต่อเนื่องหลายวัน ส่งผลให้ประชาชนที่อาศัยอยู่และทำงานในพื้นที่กรุงเทพเดินทางออกนอกพื้นที่เป็นส่วนใหญ่ ส่งผลให้ยอดขายสินค้าและบริการของผู้ประกอบการลดลง

ในเดือนพฤษภาคม 2561 ปรับตัวเพิ่มขึ้นแทบทุกสาขาธุรกิจ ยกเว้นกิจการค้าปลีกจรัญยานยนต์และรถยนต์บริการด้านการท่องเที่ยว การขนส่งสินค้า การขนส่งมวลชน และบริการสหนาการ/วัฒนธรรม/การกีฬาปรับตัวลดลง เนื่องจากในช่วงเดือนเมษายนเป็นช่วงของเทศกาลสงกรานต์ที่มีวันหยุดยาวต่อเนื่อง อีกทั้งมีการเดินทางออกนอกพื้นที่เป็นส่วนใหญ่ ส่งผลให้ในเดือนพฤษภาคมประชาชนส่วนใหญ่กลับมาจับจ่ายใช้สอยสู่ภาวะปกติ ทำให้ยอดขายสินค้าและบริการของผู้ประกอบการเพิ่มขึ้น

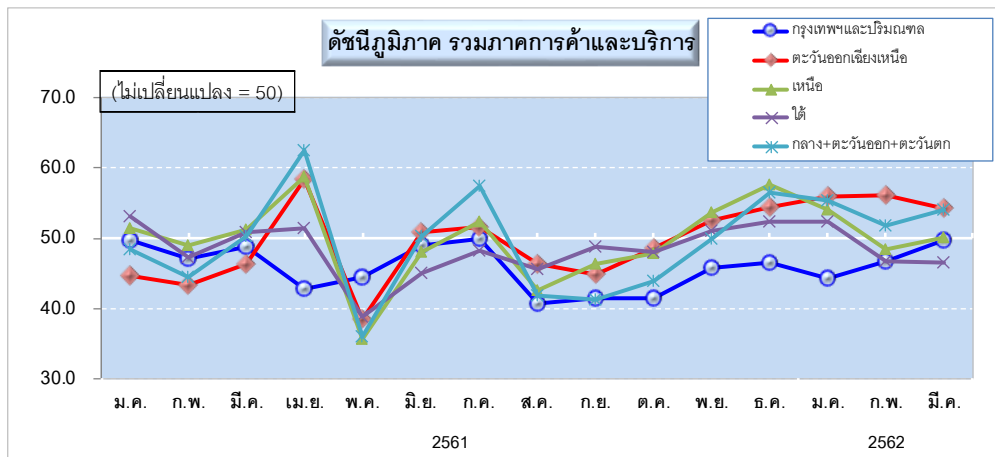
- **ภาคเหนือ** ในช่วงต้นปีค่าดัชนีปรับตัวลดลงแทบทุกภาคธุรกิจ ยกเว้น ภาคการค้าปลีกน้ำมัน บริการด้านการก่อสร้าง กิจกรรมอสังหาริมทรัพย์ สาเหตุส่วนหนึ่งจากเป็นช่วงรอยต่อของการท่องเที่ยวในช่วงปีใหม่ อีกทั้งการลงทุนยังคงชะลอตัวต่อเนื่อง ส่วนในเดือนพฤษภาคม 2561 ปรับตัวลดลงแทบทุกภาคธุรกิจ ยกเว้นภาคค้าส่งวัสดุก่อสร้างและบริการด้านการก่อสร้าง เนื่องจากในช่วงเดือนเมษายนเป็นช่วงของเทศกาลสงกรานต์ที่มีวันหยุดยาวต่อเนื่องหลายวัน อีกทั้งมีการเดินทางออกนอกพื้นที่เป็นส่วนใหญ่ ส่งผลให้ในเดือนพฤษภาคม ประชาชนมีการจับจ่ายใช้สอยกลับมาสู่ภาวะปกติ ทำให้ยอดขายสินค้าและบริการของผู้ประกอบการเพิ่มขึ้น ส่วนช่วงปลายปีนั้นภาคเหนือปรับตัวเพิ่มขึ้นแทบทุกภาคธุรกิจ ยกเว้นค้าปลีกรถยนต์/รถจักรยานยนต์ บริการด้านการก่อสร้าง กิจกรรมอสังหาริมทรัพย์/สหนาการ/วัฒนธรรม/การกีฬา และการขนส่งสินค้า ทั้งนี้เนื่องจากในช่วงดังกล่าวเป็นช่วงวันหยุดยาวในช่วงเทศกาลสงท้ายปีเก่าต้อนรับปีใหม่ ซึ่งเป็นปัจจัยเกื้อหนุนให้มีการเดินทางไปท่องเที่ยว และมีนักท่องเที่ยวเดินทางไปท่องเที่ยวในพื้นที่มากกว่าปกติ อีกทั้งเป็นช่วงฤดูกาลท่องเที่ยวของพื้นที่ จึงทำให้มีการใช้จ่ายมีความคึกคักมากกว่าปกติ

- **ภาคตะวันออกเฉียงเหนือ** ในเดือนกันยายน 2561 ความเชื่อมั่นปรับตัวเพิ่มขึ้นจากกิจการค้าส่งสินค้าอุปโภคบริโภค กิจการค้าปลีกสินค้าอุปโภคบริโภคสมัยใหม่ บริการด้านการท่องเที่ยว การขนส่งสินค้าเป็นหลัก

- **ภาคกลางรวมตะวันออกเฉียงใต้** ในเดือนกันยายน 2561 ปรับตัวเพิ่มขึ้นจากกิจการค้าส่งสินค้าเกษตร ค้าปลีกสินค้าอุปโภคบริโภคสมัยใหม่และดั้งเดิม บริการด้านการก่อสร้าง กิจกรรมอสังหาริมทรัพย์ การท่องเที่ยวและสหนาการ/วัฒนธรรม/การกีฬาเป็นหลัก เนื่องจากในเดือนตุลาคมเป็นช่วงเทศกาลกฐิน เป็นวันปิยมหาราชและวันคล้ายวันสวรรคตรัชกาลที่ 9 ซึ่งมีวันหยุดยาวต่อเนื่อง โดยหน่วยงานภาครัฐและเอกชนมีการจัดกิจกรรมต่างๆ เพื่อน้อมรำลึกถึงพระองค์ท่านและร่วมทำบุญตามประเพณี ผู้ประกอบการรายย่อยสั่งซื้อสินค้าในเดือนกันยายนเพิ่มขึ้นเพื่อเตรียมไว้จำหน่ายในช่วงเทศกาลและวันสำคัญดังกล่าว และการจัดกิจกรรมส่งเสริมการท่องเที่ยวของภาครัฐ เช่น งานไทยเที่ยวไทย ทำให้ยอดขายสินค้าและบริการของผู้ประกอบการค้าส่งเพิ่มขึ้น

- **ภาคใต้** ในเดือนตุลาคม 2561 ปรับตัวลดลงแทบทุกสาขาธุรกิจ ยกเว้นธุรกิจสาขาค้าส่งวัสดุก่อสร้าง บริการด้านการท่องเที่ยว สหนาการ/วัฒนธรรม/การกีฬา บริการด้านสุขภาพ/ความงาม การขนส่งมวลชน โรงแรม/เกสต์เฮาส์/บังกะโล และบริการด้านการขนส่งสินค้าที่ปรับตัวเพิ่มขึ้น เนื่องจากระดับราคายางพาราและปาล์มน้ำมัน ซึ่งเป็นพืชหลักมีราคาต่ำ ทำให้เกษตรกรมีระดับรายได้ลดลง จึงส่งผลให้มีความระมัดระวังในการจับจ่ายใช้สอยทำให้ยอดขายสินค้าและบริการของผู้ประกอบการปรับตัวลดลง

ภาพที่ 3.8 ดัชนีความเชื่อมั่นผู้ประกอบการภาคการค้าและบริการจำแนกตามภูมิภาค



ที่มา : สำนักงานส่งเสริมวิสาหกิจขนาดกลางและขนาดย่อม

### ปัจจัยที่ส่งผลกระทบต่อกิจการในปี 2561

ในส่วนของปัจจัยต่างๆ ที่ส่งผลกระทบต่อกิจการในการดำเนินการสำรวจดัชนีความเชื่อมั่นภาคการค้าและบริการ ในช่วงปี 2561 (ตารางที่ 3.1) ทั้งในปัจจุบันและคาดการณ์ 3 เดือนข้างหน้าในปี 2561 พบว่า **ปัจจัยที่ส่งผลกระทบต่อกิจการในระดับมากที่สุด** ในปัจจุบันและคาดการณ์ 3 เดือนข้างหน้า ได้แก่ ผลกระทบจากภาวะเศรษฐกิจในประเทศและอำนาจซื้อของประชาชน ผลกระทบจากการแข่งขันในตลาด และผลกระทบจากระดับราคาวัตถุดิบน้ำมันและค่าขนส่ง ตามลำดับ **ปัจจัยที่ส่งผลกระทบในระดับปานกลาง ได้แก่** ผลกระทบจากระดับราคาวัตถุดิบ/น้ำมันและค่าขนส่ง (ลดลงจากปีก่อน) ผลกระทบจากการหดตัวของความต้องการสินค้าและบริการ (ลดลงจากปีก่อน) **ปัจจัยที่ส่งผลกระทบในระดับน้อย ได้แก่** ผลกระทบจากมาตรการกระตุ้นเศรษฐกิจในด้านต่างๆ ของรัฐบาลต่อกิจการ (เพิ่มขึ้นจากปีก่อน) ผลกระทบจากค่าแรง/เงินเดือน (เพิ่มขึ้นจากปีก่อน) ส่วนผลกระทบจากการจ้างแรงงานต่างด้าว (ลดลงจากปีก่อน) นั้นไม่มีผลกระทบแบบไม่มีนัยยะต่อผู้ประกอบการ

เมื่อพิจารณาในส่วนของปัจจัยที่ส่งผลกระทบต่อกิจการในช่วงปี 2561 เทียบกับปัจจัยที่ส่งผลกระทบต่อกิจการในช่วงปี 2560 พบว่า ผู้ประกอบการมีระดับคะแนนผลกระทบต่ำกว่าในปี 2560 ยกเว้นผลกระทบด้านค่าแรงงานและเงินเดือน และผลกระทบจากมาตรการกระตุ้นเศรษฐกิจในด้านต่างๆ ของรัฐบาลต่อกิจการ ที่มีค่าสูงกว่าในปี 2560 กล่าวคือ ผู้ประกอบการยังคงมีความกังวลเกี่ยวกับภาวะเศรษฐกิจของประเทศ กำลังซื้อของผู้บริโภค การแข่งขันในตลาด ความต้องการซื้อของผู้บริโภค เป็นหลัก

ในขณะที่สถานการณ์ด้านต้นทุนการประกอบการในด้านของราคาน้ำมันและค่าขนส่งบรรเทาจากปีก่อน เนื่องด้วยในปี 2561 ช่วงครึ่งปีหลังที่ระดับราคาน้ำมันในตลาดโลกยังปรับลดลงอย่างต่อเนื่อง ความขัดแย้งของประเทศผู้ค้าน้ำมัน การประกาศขึ้นอัตราดอกเบี้ยของธนาคารกลางสหรัฐฯ

สำหรับปัจจัยค่าแรงงานและเงินเดือนมีระดับคะแนนผลกระทบเพิ่มสูงขึ้น เนื่องจากปี 2561 มีการประกาศขึ้นอัตราค่าจ้างขั้นต่ำในช่วงต้นปี ทั้งที่ไม่สอดคล้องกับภาวะเศรษฐกิจของผู้ประกอบการในขณะนั้น ผนวกกับในช่วงปี 2561 ภาวะเศรษฐกิจชะลอตัวทั้งในประเทศและต่างประเทศ ส่งผลให้ผู้ประกอบการยังรู้สึกว่าการปรับขึ้นค่าจ้างดังกล่าวเป็นปัญหาในการประกอบธุรกิจ

ปัจจัยด้านมาตรการในการกระตุ้นเศรษฐกิจ ในปีนี้รัฐบาลและหน่วยงานที่เกี่ยวข้องกับภาคเศรษฐกิจมีการออกมาตรการต่างๆ มากมาย เพื่อกระตุ้นการใช้จ่ายในประเทศและต่างประเทศ ทั้งภาคการท่องเที่ยวและบริการ โดยเพิ่มวงเงินบัตรสวัสดิการแห่งรัฐ ช่วยเหลือผู้ประกอบการ SME ทั้งที่เป็นธุรกิจเดิมโดยการปรับลดอัตราดอกเบี้ย ธุรกิจใหม่ส่งเสริมและสนับสนุนเงินทุนปลอดอัตราดอกเบี้ยหรือดอกเบี้ยต่ำ

ด้านการท่องเที่ยวมีการส่งเสริมให้ท่องเที่ยวในเมืองรอง และนำค่าใช้จ่ายไม่เกิน 15,000 บาทมาลดหย่อนภาษีได้ เป็นต้น

### ตารางที่ 3.1 ปัจจัยที่ส่งผลกระทบต่อกลุ่มตัวอย่างเฉลี่ยตลอดทั้งปี 2561

ปัจจัยที่มีผลกระทบ	คะแนนปัจจัยในปัจจุบัน		คะแนนปัจจัยคาดการณ์ 3 เดือนข้างหน้า	
	2560	2561	2560	2561
1. ผลกระทบจากระดับราคาวัตถุดิบ/น้ำมันและค่าขนส่ง	2.28	2.06	2.29	2.07
2. ผลกระทบจากภาวะเศรษฐกิจในประเทศและอำนาจซื้อของประชาชน	2.69	2.35	2.69	2.37
3. ผลกระทบจากการแข่งขันในตลาด	2.53	2.49	2.54	2.48
4. ผลกระทบจากการหดตัวของความต้องการสินค้าและบริการ	2.16	1.86	2.15	1.88
5. ผลกระทบจากค่าแรง/เงินเดือน	1.07	1.18	1.07	1.19
6. ผลกระทบจากมาตรการกระตุ้นเศรษฐกิจในด้านต่างๆ ของรัฐบาลต่อกิจการ	1.20	1.41	1.20	1.40
7. ผลกระทบจากแรงงานต่างด้าว (เดือนกันยายน-ธันวาคม 2560)	0.70	0.26	0.68	0.26

หมายเหตุ : คะแนนเฉลี่ยปัจจัยที่มีผลกระทบต่อกิจการทั้งในปัจจุบันและคาดการณ์ 3 เดือนข้างหน้า (เดือนมกราคม- ธันวาคม 2561)

เกณฑ์คะแนน : 1. ไม่มีผลกระทบ = 0.0 - 0.75

2. มีผลกระทบระดับน้อย = 0.76 - 1.50

3. มีผลกระทบระดับปานกลาง = 1.51 - 2.25

4. มีผลกระทบระดับมาก = 2.26 - 3.00

ที่มา : สำนักงานส่งเสริมวิสาหกิจขนาดกลางและขนาดย่อม

### ดัชนีความเชื่อมั่นช่วงไตรมาสที่ 1 ปี 2562

#### ภาพที่ 3.9 ดัชนีความเชื่อมั่นผู้ประกอบการภาคการค้าและบริการ ช่วงไตรมาสที่ 1 ปี 2561



ที่มา : สำนักงานส่งเสริมวิสาหกิจขนาดกลางและขนาดย่อม

ผู้ประกอบการมีความเชื่อมั่นในปัจจุบันปรับตัวในทิศทางที่เพิ่มขึ้น โดยองค์ประกอบที่มีอิทธิพลต่อการปรับตัวเพิ่มขึ้นในปัจจุบัน คือ ด้านยอดขายหน่วย การลงทุนและกำไรเป็นหลัก ขณะที่ความเชื่อมั่นคาดการณ์ ไตรมาสหน้าปรับตัวลดลง โดยองค์ประกอบที่มีอิทธิพลต่อการปรับตัวลดลง คือ ด้านยอดขายหน่วยและกำไรเป็นหลัก เนื่องจากค่าดัชนีมีการเปลี่ยนแปลงในระดับสูง โดยปัจจัยที่ส่งผลกระทบต่อค่าดัชนีความเชื่อมั่นในช่วงไตรมาสที่ 1 ปี 2562

**ปัจจัยบวก** ได้แก่ การคงอัตราดอกเบี้ยนโยบายไว้ที่ร้อยละ 1.75 ต่อปี ส่งผลดีต่อต้นทุนของผู้ประกอบการและนักลงทุน การประกาศใช้พระราชกฤษฎีกาให้มีการเลือกตั้งสมาชิกสภาผู้แทนราษฎรเป็นการทั่วไป พ.ศ. 2562 และมีมติให้มีการเลือกตั้งสมาชิกสภาผู้แทนราษฎร (ส.ส.) เป็นการทั่วไปในวันที่ 24 มีนาคม 2562 ส่งผลให้บรรยากาศในการหาเสียงคึกคัก

ทั่วประเทศ ผลผลิตทางการเกษตรที่ออกมาในปริมาณมาก โดยไตรมาสที่ 1 ปี 2562 อยู่ที่ระดับ 146.1 เพิ่มขึ้นจากไตรมาสก่อนร้อยละ 0.63 โดยดัชนีผลผลิตปรับตัวเพิ่มขึ้น ผลผลิตที่สร้างรายได้แก่เกษตรกร ได้แก่ ข้าวเปลือก มันสำปะหลัง ทุเรียน โดยเฉพาะข้าวโพดเลี้ยงสัตว์ ลำไยและสุกร ที่สร้างรายได้เพิ่มขึ้น ค่าต้นทุนการผลิตไฟฟ้า (FT) ขยับลงในไตรมาสแรกของปี 2562 ทรงตัวอยู่ระดับ -11.30 สตางค์ต่อหน่วย การจัดเก็บภาษีมูลค่าเพิ่มในไตรมาสที่ 1 ปี 2562 ขยายตัวร้อยละ 2.1 เมื่อเทียบกับช่วงเดียวกันของปีก่อน แสดงให้เห็นว่าประชาชนมีการใช้จ่ายเพิ่มสูงขึ้น ภาคการท่องเที่ยวยังคงขยายตัวดี มีจำนวนนักท่องเที่ยวต่างชาติเพิ่มขึ้นร้อยละ 1.76 จากช่วงเดียวกันของปีก่อน ส่งผลให้เกิดรายได้เพิ่มขึ้นถึงแม้นักท่องเที่ยวจีนจะชะลอตัวลง

ในส่วนของปัจจัยลบต่อความเชื่อมั่นในช่วงไตรมาสที่ 1 ปี 2562 ได้แก่ สงครามการค้าระหว่างสหรัฐ-จีน ที่ยังคงเป็นปัจจัยเสี่ยงต่อภาคการส่งออก โดยไตรมาสที่ 1 ปี 2562 หดตัวร้อยละ 1.6 ผนวกกับปัญหา Brexit ในภูมิภาคยุโรป ระดับราคาสินค้าเกษตรยังคงตกต่ำต่อเนื่อง ส่งผลต่อรายได้เกษตรกร ความกังวลในค่าครองชีพ โดยเฉพาะผู้มีรายได้น้อยถึงปานกลางที่มีรายได้ไม่สอดคล้องกับรายจ่าย อีกทั้งปัญหานี้สินครัวเรือนที่ยังคงเป็นปัญหาอย่างต่อเนื่อง

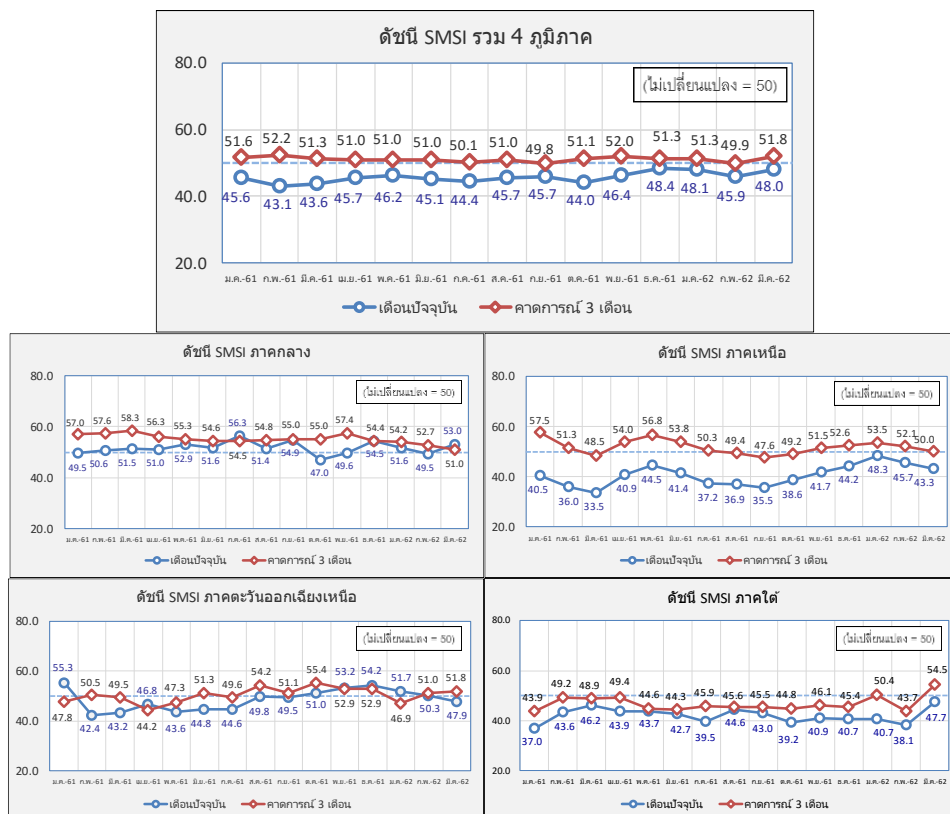
### 3.2 ดัชนีความเชื่อมั่นผู้ประกอบการภาคการผลิตของ SME ประจำปี 2561 และปี 2562

ดัชนีความเชื่อมั่นผู้ประกอบการภาคการผลิตของ SME (SME Manufacturing Sentiment Index: SMSI) โดยสำนักงานส่งเสริมวิสาหกิจขนาดกลางและขนาดย่อม ได้ร่วมมือกับมหาวิทยาลัยของรัฐที่มีสถานที่ตั้งอยู่ในภูมิภาคต่างๆ ของประเทศ จำนวน 4 สถาบัน ประกอบด้วย มหาวิทยาลัยเชียงใหม่ ดำเนินการสำรวจข้อมูลในพื้นที่ภาคเหนือ มหาวิทยาลัยขอนแก่น ดำเนินการสำรวจในพื้นที่ภาคตะวันออกเฉียงเหนือ มหาวิทยาลัยเกษตรศาสตร์ วิทยาเขตศรีราชา ดำเนินการสำรวจในพื้นที่ภาคกลางรวมภาคตะวันออก (ไม่รวมกรุงเทพมหานคร) และมหาวิทยาลัยสงขลานครินทร์ วิทยาเขตหาดใหญ่ ดำเนินการสำรวจในพื้นที่ภาคใต้ จัดทำขึ้นเพื่อเป็นเครื่องชี้ภาวะธุรกิจของผู้ประกอบการภาคการผลิตของ SME ที่มีศักยภาพและกระจายอยู่ในภูมิภาคต่างๆ

ในช่วงปี 2561 ถึงเดือนมีนาคม 2562 พบว่า ดัชนีความเชื่อมั่นผู้ประกอบการภาคการผลิต SME ของประเทศ มีระดับความเชื่อมั่นต่อการดำเนินธุรกิจต่ำ (น้อยกว่าระดับ 50) โดยมีค่าดัชนีต่ำสุดในเดือนกุมภาพันธ์ อยู่ที่ระดับ 43.1 และมีค่าดัชนีสูงสุดในเดือนธันวาคม 2561 อยู่ที่ระดับ 48.4 จะเห็นได้ว่าแนวโน้มความเชื่อมั่นในการดำเนินธุรกิจของผู้ประกอบการ SME ที่เป็นภาคการผลิตของประเทศอยู่ในระดับต่ำและมีแนวโน้มลดลง

สำหรับดัชนีคาดการณ์ 3 เดือน ผู้ประกอบการมีความเชื่อมั่นต่อการดำเนินธุรกิจอยู่ระดับที่ต่ำกว่า แต่มีแนวโน้มเชื่อมั่นลดลง อย่างไรก็ตามค่าดัชนีส่วนใหญ่ยังคงมีค่าสูงกว่าค่าฐานที่ 50

ภาพที่ 3.10 ดัชนีความเชื่อมั่นผู้ประกอบการภาคการผลิตของ SME รวม 4 ภูมิภาค เดือนมกราคม 2561 – มีนาคม 2562



ที่มา : สำนักงานส่งเสริมวิสาหกิจขนาดกลางและขนาดย่อม

ค่าดัชนีความเชื่อมั่นฯ แสดงถึงความรู้สึกของผู้ประกอบการที่มีต่อภาวะการประกอบธุรกิจของตนในด้านต่างๆ เมื่อเทียบกับช่วงที่ผ่านมา

การแปลความหมายที่ได้

SMSI < 50 แสดงว่าภาวะการณด้านนั้นๆ แย่ลงหรืออยู่ในระดับที่ไม่ดี

SMSI = 50 แสดงว่าภาวะการณด้านนั้นๆ ไม่มีการเปลี่ยนแปลงหรืออยู่ในสภาพทรงตัว

SMSI > 50 แสดงว่าภาวะการณด้านนั้นๆ มีสภาพดีขึ้นหรืออยู่ในระดับที่ดี



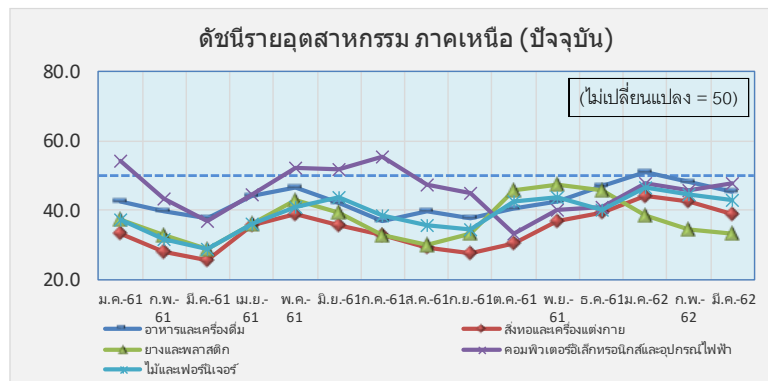
เมื่อพิจารณาในระดับภูมิภาค พบว่าผู้ประกอบการ SME ในภาคการผลิต ส่วนใหญ่มีความเชื่อมั่นต่อการดำเนินธุรกิจต่ำ ยกเว้น ภาคกลางฯ ที่มีทิศทางการเคลื่อนไหวของดัชนีที่มีเสถียรภาพ คือ มากกว่าระดับค่าฐานที่ 50 และภาคตะวันออกเฉียงเหนือที่มีความเชื่อมั่นเพิ่มขึ้นในช่วงครึ่งหลังของปี 2561 ส่วนภาคอื่นๆ ยังคงอ่อนไหวต่อปัจจัยต่างๆ ทั้งด้านบวกและลบ โดยภาคเหนือเป็นภาคที่มีระดับความเชื่อมั่นต่ำที่สุด มีค่าดัชนีเฉลี่ย (ปี 2561) 39.2 ตามมาด้วยภาคใต้ 42.1 ภาคตะวันออกเฉียงเหนือ 48.2 และภาคกลางฯ 51.7 ตามลำดับ

สำหรับแนวโน้มในภาคเหนือ พบว่า ภาคเหนือเป็นภูมิภาคที่มีระดับความเชื่อมั่นเฉลี่ย (ปี 2561) อยู่ในระดับต่ำที่สุด เมื่อเทียบกับภูมิภาคอื่นๆ ผู้ประกอบการภาคเหนือมีความเชื่อมั่นต่อการดำเนินธุรกิจสูงสุดในเดือนพฤษภาคม 2561 ที่ระดับ 44.5 จากกลุ่มอุตสาหกรรมผลิตเพื่อส่งออก เช่น การผลิตชิ้นส่วนอิเล็กทรอนิกส์ในรถยนต์และชิ้นส่วนเครื่องใช้ไฟฟ้าเพิ่มขึ้น ตามเศรษฐกิจประเทศคู่ค้า การท่องเที่ยวขยายตัวดี ได้รับอานิสงส์จากนักท่องเที่ยวเงินเดินทางเข้ามา มาก ประกอบกับการจัดประชุมสัมมนาทั้งไทยและต่างประเทศต่อเนื่อง

ในช่วงต้นปีแรกของปี 2562 (มกราคม - มีนาคม) ผู้ประกอบการมีความเชื่อมั่นในการดำเนินกิจการเพิ่มขึ้น ค่าเฉลี่ยดัชนีอยู่ที่ระดับ 45.8 แม้ค่าดัชนีจะยังคงมีค่าอยู่ในระดับต่ำกว่าค่าฐาน แต่ผู้ประกอบการภาคเหนือมีความเชื่อมั่นดีขึ้นจากไตรมาสก่อนและช่วงเดียวกันของปีก่อน ปัจจัยบวกที่สำคัญ ได้แก่ ธุรกิจท่องเที่ยวขยายตัวต่อเนื่องจากนักท่องเที่ยวเงิน ส่งผลให้การใช้จ่ายในธุรกิจเกี่ยวกับโรงแรมและร้านอาหารขยายตัวดี ทั้งนี้เริ่มได้รับผลกระทบจากปัญหาหมอกควัน PM 2.5

ปัจจัยสำคัญที่มีผลกระทบต่อการดำเนินงานของกิจการในปัจจุบัน ได้แก่ ผลกระทบจากระดับราคาน้ำมันและค่าขนส่ง ราคาต้นทุนสินค้าและค่าแรง และผลกระทบจากภาวะเศรษฐกิจในประเทศและอำนาจซื้อของประชาชนที่ลดลงของความต้องการสินค้าและบริการ แต่เป็นที่น่าสังเกตว่า แม้ดัชนีความเชื่อมั่นในแต่ละเดือนจะอยู่ในระดับต่ำ แต่ดัชนีคาดการณ์ 3 เดือนของผู้ประกอบการในภาคเหนือกลับอยู่ในระดับค่อนข้างสูงใกล้เคียงกับค่าฐาน แสดงให้เห็นว่า ผู้ประกอบการยังมองถึงปัจจัยในด้านดีในอนาคต

ภาพที่ 3.11 ดัชนีความเชื่อมั่นรายอุตสาหกรรมของภาคเหนือ เดือนมกราคม 2561 – มีนาคม 2562

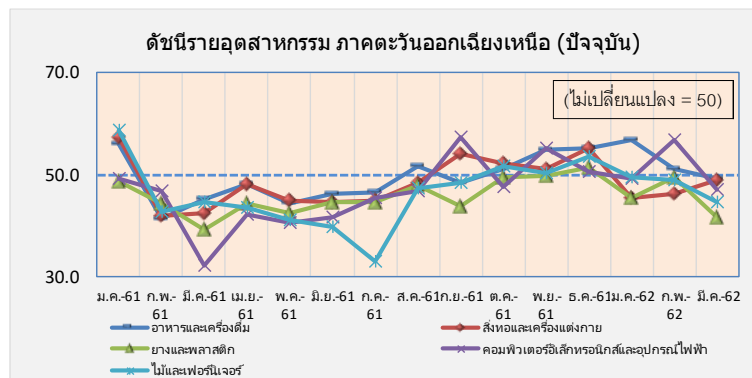


ที่มา : สำนักงานส่งเสริมวิสาหกิจขนาดกลางและขนาดย่อม

อุตสาหกรรมการผลิตหลักของภาคเหนือที่ส่งผลด้านบวก ได้แก่ การผลิตคอมพิวเตอร์ อิเล็กทรอนิกส์และอุปกรณ์ไฟฟ้า เป็นอุตสาหกรรมที่ผู้ประกอบการมีความเชื่อมั่นมากที่สุด ที่มียอดคำสั่งซื้อ ปริมาณการผลิต เพิ่มขึ้น อาทิ เครื่องใช้ไฟฟ้าภายในบ้าน เครื่องปรับอากาศ ตู้เย็น พัดลม ที่ขยายตัวต่อเนื่องจากสภาพอากาศยังอยู่ในช่วงฤดูร้อน และเป็นตัวขับเคลื่อนเศรษฐกิจของภาคเหนือทำให้ความเชื่อมั่นโดยรวมในภาคเหนือปรับตัวเพิ่มขึ้น ส่วนอุตสาหกรรมที่ส่งผลด้านลบ ได้แก่ การผลิตสิ่งทอและเครื่องแต่งกาย เนื่องจากความต้องการซื้อสินค้าของผู้บริโภคลดลง นอกจากนี้การส่งออกมีปริมาณไม่สูงมากนัก ซึ่งนอกจากยอดรับคำสั่งซื้อจะลดลงแล้ว ปริมาณการผลิตและสินค้าคงคลังก็ลดลงตามด้วย และการผลิตผ้าฝ้ายที่อาจชะลอตัวจากการนำเข้าผ้าฝ้ายทดแทนสำเร็จราคาถูกของจีนมาใช้ทดแทนวัตถุดิบในประเทศ

**ภาคตะวันออกเฉียงเหนือ** เป็นภูมิภาคที่มีระดับความเชื่อมั่นเฉลี่ยปี 2561 เท่ากับ 48.2 โดยในช่วงครึ่งปีแรกของปี 2561 แนวโน้มความเชื่อมั่นปรับตัวลดลงอยู่ในระดับต่ำกว่าค่าฐาน 50 เนื่องจากความต้องการของผู้บริโภคลดลงจากความต้องการที่อึมครึม อีกทั้งราคาต้นทุนด้านเชื้อเพลิงปรับตัวเพิ่มขึ้น ราคาสินค้าเกษตรหลายรายการตกต่ำ ทำให้ผู้บริโภคใช้จ่ายน้อยลง แต่ในเดือนสิงหาคมผู้ประกอบการภาคตะวันออกเฉียงเหนือเริ่มกลับมาความเชื่อมั่นเพิ่มขึ้นและต่อเนื่องถึงเดือนธันวาคม 2561 เป็นผลจากมีเทศกาลวันหยุดยาวหลายวันติดต่อกัน ส่งผลต่อความต้องการของผู้บริโภคที่เพิ่มขึ้น ทำให้เศรษฐกิจในภูมิภาคกลับมาคึกคัก จากนั้นความเชื่อมั่นมีแนวโน้มปรับตัวลดลงอีกครั้งตั้งแต่เดือนมกราคม 2562 ต่อเนื่องถึงเดือนมีนาคม 2562 ซึ่งเป็นการปรับตัวลดลงหลังจากไตรมาส 4 ของปี 2561 ที่มีการขยายตัวสูงที่สุด จากความต้องการของผู้ประกอบการปรับตัวลดลง หลังจากที่มีการขยายตัวของการบริโภคทั่วไปในช่วงปลายปีจากเทศกาลปีใหม่ อีกทั้งยังเป็นช่วงใกล้ช่วงฤดูกาลเพาะปลูกผู้บริโภคส่วนใหญ่เป็นเกษตรกรจึงมีความระมัดระวังในการใช้จ่ายมากขึ้น เพื่อเตรียมทุนไว้ในการเตรียมแปลง

ภาพที่ 3.12 ดัชนีความเชื่อมั่นรายอุตสาหกรรมของภาคตะวันออกเฉียงเหนือ เดือนมกราคม 2561 – มีนาคม 2562

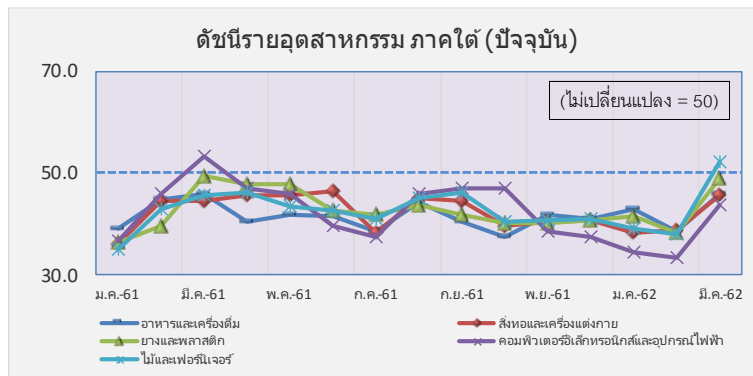


ที่มา : สำนักงานส่งเสริมวิสาหกิจขนาดกลางและขนาดย่อม

อุตสาหกรรมการผลิตหลักของภาคตะวันออกเฉียงเหนือที่ส่งผลด้านบวก ได้แก่ การผลิตอาหารและเครื่องดื่ม เนื่องจากยอดขายที่ปรับตัวเพิ่มขึ้นจากความต้องการของผู้บริโภคเพิ่มขึ้น ส่วนอุตสาหกรรมที่ส่งผลด้านลบ ได้แก่ การผลิตยางและพลาสติก ผลจากการชะลอตัวของผู้บริโภค ประกอบกับการแข่งขันในตลาดอย่างรุนแรงส่งผลให้ยอดขายคำสั่งซื้อลดลงทำให้องค์ประกอบด้านต่างๆ ลดลงตามด้วย

**ภาคใต้** เป็นภูมิภาคที่มีระดับความเชื่อมั่นเฉลี่ยปี 2561 อยู่ในระดับต่ำกว่าค่าฐานที่ 50 รองลงมาจากภาคเหนือ ซึ่งความเชื่อมั่นมีแนวโน้มปรับตัวในทิศทางลดลงต่อเนื่องตั้งแต่เดือนมีนาคม 2561 ถึงเดือนกุมภาพันธ์ 2562 สัญญาณการชะลอตัวของเศรษฐกิจภาคใต้ มีปัจจัยกระทบหลักทั้งจากปัญหาการกีดกันทางการค้าระหว่างสหรัฐอเมริกาและจีน ซึ่งกระทบต่ออุตสาหกรรมยางพาราแปรรูป ทำให้คำสั่งซื้อจากจีนชะลอตัวลง ความเชื่อมั่นของนักท่องเที่ยวจีนที่ลดลง และภาคเกษตรกรรมที่เป็นปัจจัยลบที่สำคัญของภาคใต้ เนื่องจากราคาสินค้าเกษตรสำคัญทั้งยางพารา ปาล์มน้ำมันและกุ้งขาว หดตัวต่อเนื่องตามผลผลิตที่เพิ่มขึ้นจากทั้งในและนอกประเทศ ทำให้รายได้เกษตรกรหดตัว ส่งผลให้การใช้จ่ายของครัวเรือนปรับดีขึ้นไม่มาก ก่อนที่ความเชื่อมั่นจะปรับตัวเพิ่มขึ้นอีกครั้งในเดือนมีนาคม 2562 จากผลผลิตปาล์มลดลง มีผลผลิตยางออกสู่ตลาดน้อยเพราะอยู่ในช่วงปิดกรีต ซึ่งส่งผลต่อราคายางทั้งยางแผ่นดิบและยางแผ่นรมควันที่ปรับตัวสูงขึ้นอย่างต่อเนื่องตลอดทั้งเดือน รวมทั้งจากความต้องการของผู้ซื้อภายในประเทศที่เพิ่มสูงขึ้น นอกจากนี้ราคาที่สูงขึ้นยังมาจากปัจจัยสนับสนุนจากราคาน้ำมันดิบที่ปรับตัวอยู่ในระดับสูง

ภาพที่ 3.13 ดัชนีความเชื่อมั่นรายอุตสาหกรรมของภาคใต้ เดือนมกราคม 2561 – มีนาคม 2562

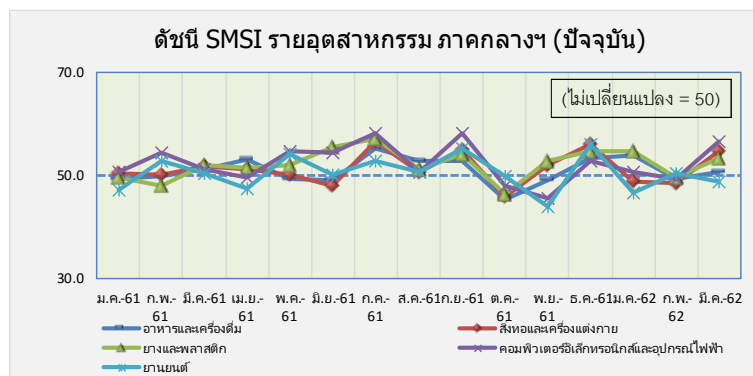


ที่มา : สำนักงานส่งเสริมวิสาหกิจขนาดกลางและขนาดย่อม

อย่างไรก็ตามในเดือนมีนาคม 2562 ผู้ประกอบการในทุกอุตสาหกรรมการผลิตของภาคใต้เริ่มกลับมามีความเชื่อมั่นเพิ่มขึ้นอีกครั้งในทุกกลุ่มอุตสาหกรรม แต่มีเพียงการผลิตไม้และเฟอร์นิเจอร์เท่านั้นที่ค่าดัชนีความเชื่อมั่นเกินค่าฐานที่ 50 จากขยายตัวเพิ่มขึ้นของปัจจัยวัตถุดิบที่มีป้อนสู่ตลาดมากยิ่งขึ้น ประกอบกับความต้องการจากตลาดต่างประเทศมากขึ้น โดยเฉพาะความต้องการสินค้ารายการใหม่

ภาคกลางรวมตะวันออก (ไม่รวม กทม.) เพียงภูมิภาคเดียวที่มีระดับความเชื่อมั่นค่อนข้างมีเสถียรภาพอยู่ในระดับมากกว่าฐานมาโดยตลอด มีปัจจัยสนับสนุนจากอุปสงค์จากต่างประเทศที่มีแนวโน้มดีขึ้นจากเศรษฐกิจของประเทศคู่ค้าหลัก รวมทั้งการลงทุนจากภาครัฐที่จะเป็นปัจจัยสำคัญ โดยเฉพาะโครงการระเบียงเขตเศรษฐกิจพิเศษภาคตะวันออก (Eastern Economic Corridor: EEC) ที่ส่งผลให้ผู้ประกอบการวิสาหกิจขนาดกลางและขนาดย่อมที่เป็นห่วงโซ่อุปทานได้รับอานิสงส์ด้วย โดยค่าดัชนีความเชื่อมั่นเฉลี่ย ปี 2561 อยู่ในระดับ 51.7 มีค่าสูงที่สุดและเกินค่าฐานที่ 50 ซึ่งมีความเชื่อมั่นด้านยอดขายดีขึ้นทั้งจากภายในประเทศและต่างประเทศ สินค้าคงคลัง ปริมาณการผลิตและกำไรสุทธิ โดยในช่วงไตรมาสแรกของปี 2562 ความเชื่อมั่นเฉลี่ยอยู่ที่ระดับ 51.3 ผู้ประกอบการยังคงมีความเชื่อมั่นอยู่ในระดับดีแม้จะปรับตัวลดลงจากไตรมาสก่อน จากภาวะเศรษฐกิจประเทศคู่ค้าของไทยมีแนวโน้มขยายตัวชะลอตามปริมาณการค้าโลกที่ได้รับผลกระทบจากนโยบายกีดกันทางการค้า ซึ่งในเดือนมีนาคม 2562 อยู่ที่ระดับ 53.0 อย่างไรก็ตาม ภาคกลางฯ ได้รับปัจจัยสนับสนุนจากการขยายตัวจากระยะเดียวกันของปีก่อนในทุกภาคอุตสาหกรรมยกเว้นการผลิตเพื่อการส่งออกที่หดตัว โดยการค้า การลงทุน อสังหาริมทรัพย์ การก่อสร้างได้รับแรงกระตุ้นจากนโยบายภาครัฐ รวมถึงการขยายตัวต่อเนื่องของภาคการท่องเที่ยวจากการเพิ่มขึ้นของจำนวนนักท่องเที่ยวจีนโดยเฉพาะกลุ่มท่องเที่ยวด้วยตนเอง (FIT)

ภาพที่ 3.14 ดัชนีความเชื่อมั่นรายอุตสาหกรรมของภาคกลางรวมตะวันออก (ไม่รวมกรุงเทพมหานคร) เดือนมกราคม 2561 – มีนาคม 2562

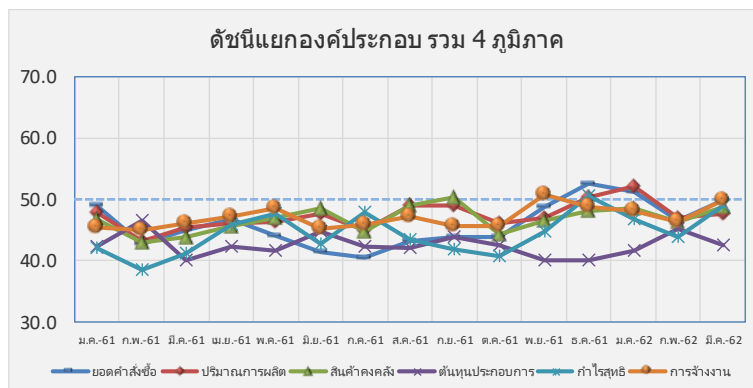


ที่มา : สำนักงานส่งเสริมวิสาหกิจขนาดกลางและขนาดย่อม

อุตสาหกรรมการผลิตหลักของภาคกลางฯ ที่ส่งผลด้านบวกและเป็นตัวขับเคลื่อนทำให้ดัชนีความเชื่อมั่นเพิ่มขึ้นในช่วงปี 2561 ได้แก่ การผลิตคอมพิวเตอร์ อิเล็กทรอนิกส์และอุปกรณ์ไฟฟ้า แต่ในช่วงไตรมาสสุดท้ายของปี 2561 ต่อเนื่องไตรมาสที่ 1 ของปี 2562 เริ่มปรับตัวในทิศทางลดลง เนื่องจากการผลิตเพื่อการส่งออกหดตัวเล็กน้อยจากระยะเดียวกันของปีก่อนในกลุ่มชิ้นส่วนอิเล็กทรอนิกส์ เช่น แผงวงจรและเซ็นเซอร์ต่างๆ ที่ได้รับผลกระทบจากการชะลอตัวของเศรษฐกิจโลก และกลุ่มที่อยู่ในห่วงโซ่อุปทานของจีน เช่น ผลิตภัณฑ์ยางแปรรูป ที่ได้รับผลกระทบมาตรการกีดกันทางการค้าระหว่างสหรัฐอเมริกากับจีน ส่วนอุตสาหกรรมที่มีความเชื่อมั่นน้อยสุดเมื่อเทียบกับอุตสาหกรรมอื่นๆ ได้แก่ อุตสาหกรรมยานยนต์และรถกึ่งพ่วง เนื่องจากในภาพรวมชะลอตัวบ้าง โดยเฉพาะรถกระบะที่กำลังซื้อของกลุ่มเกษตรกรในบางพื้นที่ยังคงได้รับผลกระทบจากราคาสินค้าเกษตรที่อยู่ในระดับต่ำ สำหรับยอดขายรถจักรยานยนต์ค่อนข้างทรงตัวถึงหดตัวในบางพื้นที่ที่เกิดจากภาวะตลาดที่อึมครึมระยะหนึ่ง และกำลังซื้อครัวเรือนเกษตรกรที่ยังไม่ฟื้นตัวดี

**องค์ประกอบของดัชนีความเชื่อมั่นผู้ประกอบการภาคการผลิตของ SME** ประกอบไปด้วย 6 ด้าน ได้แก่ 1. ยอดรับคำสั่งซื้อสินค้า 2. ปริมาณการผลิต 3. สินค้าคงคลัง 4. ต้นทุนการประกอบการ 5. กำไรสุทธิ และ 6. การจ้างงาน สำหรับดัชนีความเชื่อมั่นผู้ประกอบการภาคการผลิต SME ของประเทศ พบว่าในช่วงเดือนมกราคม 2561 ถึงเดือนมีนาคม 2562 ผู้ประกอบการ SME ภาคการผลิตมีความเชื่อมั่นเฉลี่ยในด้านต้นทุนการประกอบการต่ำที่สุด ตามมาด้วยด้านกำไรสุทธิ และด้านยอดคำสั่งซื้อ สินค้าคงคลัง ส่วนด้านปริมาณการผลิตและการจ้างงานมีแนวโน้มความเชื่อมั่นอยู่ในระดับใกล้เคียงค่าฐานที่ 50 อย่างไรก็ตาม องค์ประกอบของดัชนียังคงมีค่าต่ำกว่าค่าฐานที่ 50 แทบทุกตัวทุกเดือน

**ภาพที่ 3.15 ดัชนีความเชื่อมั่นผู้ประกอบการภาคการผลิตของ SME รวม 4 ภูมิภาค จำแนกตามองค์ประกอบเดือนมกราคม 2561 – มีนาคม 2562**

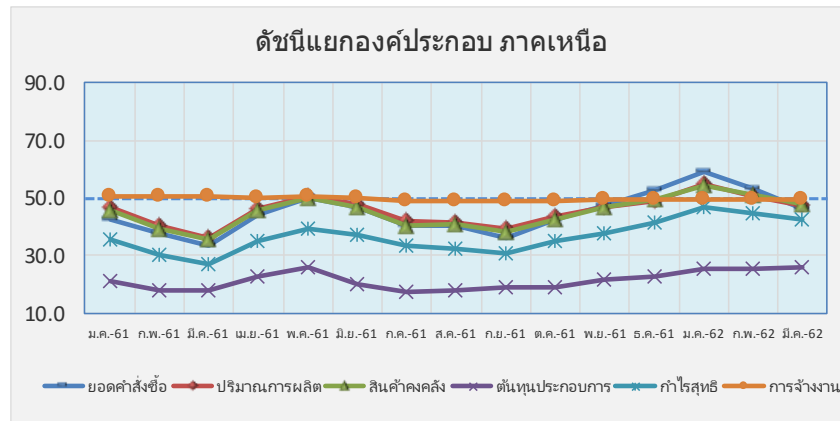


ที่มา : สำนักงานส่งเสริมวิสาหกิจขนาดกลางและขนาดย่อม

เมื่อพิจารณาเป็นรายภูมิภาค พบว่า

- **ภาคเหนือ** ผู้ประกอบการภาคการผลิตมีความเชื่อมั่นด้านต้นทุนอยู่ในระดับต่ำที่สุด ผู้ประกอบการส่วนใหญ่ประสบปัญหาด้านต้นทุนในการประกอบธุรกิจที่ต้องแบกรับค่าใช้จ่ายในแต่ละเดือนค่อนข้างสูง รองลงมา คือ ด้านยอดรับคำสั่งซื้อโดยรวม และด้านกำไรสุทธิ ที่มีค่าความเชื่อมั่นในระดับที่ค่อนข้างต่ำในแต่ละเดือนเช่นกัน ส่งผลในความเชื่อมั่นด้านปริมาณการผลิตและสินค้าคงคลังลดลงตาม มีเพียงด้านการจ้างงานเท่านั้นมีความเชื่อมั่นอยู่ในระดับใกล้เคียงค่าฐานที่ 50 บ้าง สภาวะการณ์จ้างงานค่อนข้างคงที่เปลี่ยนแปลงไม่มากนัก อาจจะมีการลดกำลังการผลิตลง

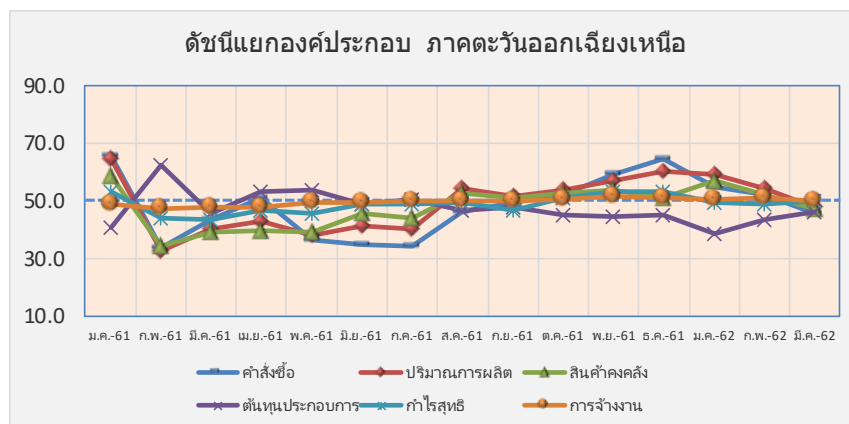
ภาพที่ 3.16 ดัชนีความเชื่อมั่นผู้ประกอบการภาคการผลิตของ SME ภาคเหนือ จำแนกตามองค์ประกอบ เดือนมกราคม 2561 – มีนาคม 2562



ที่มา : สำนักงานส่งเสริมวิสาหกิจขนาดกลางและขนาดย่อม

● ภาคตะวันออกเฉียงเหนือ ผู้ประกอบการภาคการผลิตมีความเชื่อมั่นด้านต้นทุนการผลิตต่ำที่สุด โดยมีความเชื่อมั่นต่ำสุดในเดือนมีนาคม 2561 ตามมาด้วยด้านสินค้าคงคลัง ด้านยอดคำสั่งซื้อ และกำไรสุทธิ ปริมาณการผลิตเนื่องจากคำสั่งซื้อธุรกิจที่ลดลง จากความต้องการสินค้า SMEs ที่มีน้อยจากราคาขายที่สูงกว่า อันเกิดจากต้นทุนและช่องทางการจัดจำหน่ายที่ไม่สามารถแข่งขันกับผู้ประกอบการรายใหญ่ได้ส่วนด้านการจ้างงานมีการเปลี่ยนแปลงไม่มากนัก

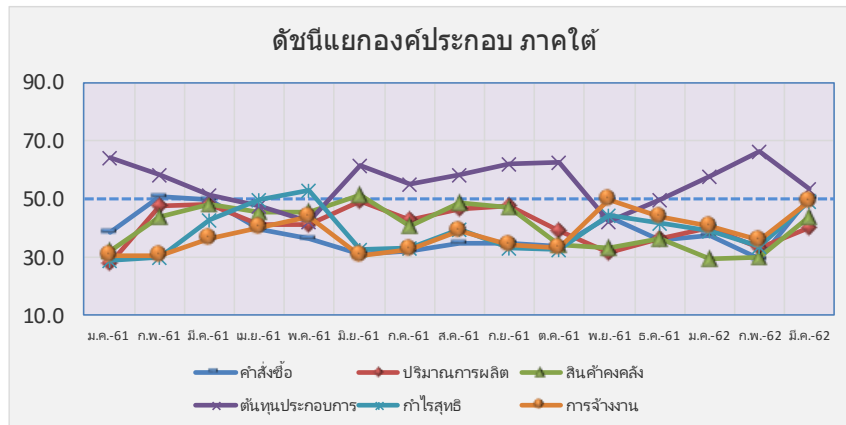
ภาพที่ 3.14 ดัชนีความเชื่อมั่นผู้ประกอบการภาคการผลิตของ SME ภาคตะวันออกเฉียงเหนือ จำแนกตามองค์ประกอบ เดือนมกราคม 2561 – มีนาคม 2562



ที่มา : สำนักงานส่งเสริมวิสาหกิจขนาดกลางและขนาดย่อม

● ภาคใต้ ผู้ประกอบการภาคการผลิตมีความเชื่อมั่นด้านองค์ประกอบด้านยอดคำสั่งซื้อ ปริมาณการผลิตและสินค้าคงคลัง อยู่ในอัตราที่ต่ำ เนื่องจากความนิยมในสินค้าที่ผลิตโดยวิสาหกิจขนาดกลางและขนาดย่อมไม่เป็นที่นิยมของผู้บริโภค เมื่อเทียบกับสินค้าจากอุตสาหกรรมขนาดใหญ่และจากภูมิภาคอื่นๆ ที่ราคาขายถูกกว่าจากการผลิตแบบปริมาณมาก รวมทั้งช่องทางการจัดจำหน่ายที่หลากหลายกว่า ทำให้เข้าถึงผู้บริโภคได้มากกว่า โดยปัจจัยข้างต้นส่งผลต่อการจ้างงานที่มีอัตราการลดลงตามไปด้วยเช่นกัน ซึ่งปัจจัยดังกล่าวไม่ส่งผลต่อให้ต้นทุนการประกอบการที่ยังต่ำกว่าค่าควบคุม เพราะเนื่องจากต้นทุนของวิสาหกิจขนาดกลางและขนาดย่อมส่วนใหญ่เกิดจากต้นทุนด้านแรงงาน แต่กลับส่งผลให้กำลังสุทธิอยู่ต่ำกว่าเป้าหมายที่กำหนดไว้

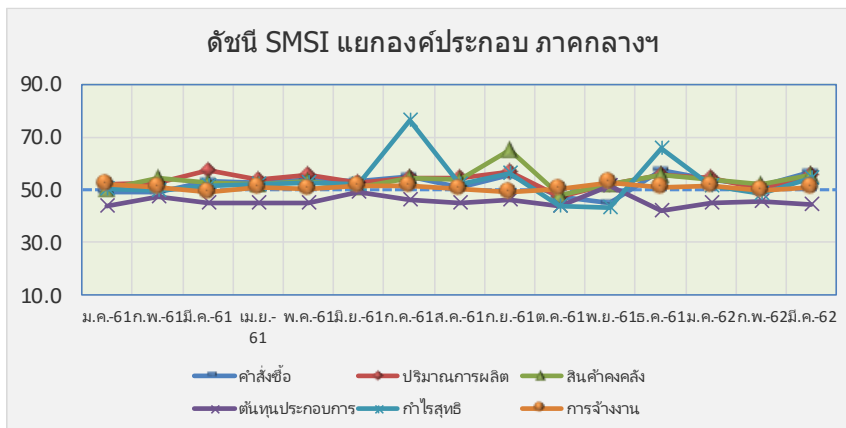
ภาพที่ 3.17 ดัชนีความเชื่อมั่นผู้ประกอบการภาคการผลิตของ SME ภาคใต้ จำแนกตามองค์ประกอบเดือนมกราคม 2561 – มีนาคม 2562



ที่มา : สำนักงานส่งเสริมวิสาหกิจขนาดกลางและขนาดย่อม

● ภาคกลางรวมตะวันออก (ไม่รวมกรุงเทพมหานคร) พบว่า องค์ประกอบที่มีความเชื่อมั่นดีที่สุด ได้แก่ ด้านปริมาณการผลิต รองลงมาด้านสินค้าคงคลัง คำสั่งซื้อ กำไรสุทธิและการจ้างงาน การเติบโตและการฟื้นตัวของวิสาหกิจขนาดกลางและขนาดย่อมในพื้นที่ภาคกลางรวมภาคตะวันออก (ไม่รวมกรุงเทพมหานคร) เป็นไปในลักษณะค่อยเป็นค่อยไป ส่วนองค์ประกอบที่มีความเชื่อมั่นต่ำสุด ได้แก่ ด้านต้นทุนประกอบการ ซึ่งค่าขององค์ประกอบดัชนีส่วนใหญ่มีความเคลื่อนไหวในระดับที่มีเสถียรภาพใกล้เคียงค่าฐานอย่างต่อเนื่องโดยตลอด

ภาพที่ 3.18 ดัชนีความเชื่อมั่นผู้ประกอบการภาคการผลิตของ SME ภาคกลางรวมตะวันออก (ไม่รวมกรุงเทพมหานคร) จำแนกตามองค์ประกอบเดือนมกราคม 2561 – มีนาคม 2562



ที่มา : สำนักงานส่งเสริมวิสาหกิจขนาดกลางและขนาดย่อม

### เสียงสะท้อนจากผู้ประกอบการ นโยบาย/มาตรการ ปี 2562 SME ต้องการ

จากการสำรวจความคิดเห็นของผู้ประกอบการ SME ภาคการค้าและบริการ จำนวน 1,400 วิสาหกิจทั่วประเทศ มีความต้องการนโยบาย/มาตรการช่วยเหลือจากภาครัฐในปี 2562 ซึ่งสำรวจได้ 17 เรื่อง โดยนโยบาย/มาตรการในปี 2562 ที่ผู้ประกอบการต้องการมากที่สุดใน 3 ลำดับแรก ดังนี้

- นโยบายสินเชื่อ SME มีผู้ตอบมากที่สุดร้อยละ 25.2 ซึ่งจะเป็นการช่วยเสริมสภาพคล่องให้กับธุรกิจ เพิ่มเงินลงทุนให้กับธุรกิจ และส่งเสริมให้ธุรกิจขนาดเล็ก สามารถขยายธุรกิจได้ด้วยต้นทุนที่ต่ำ เนื่องจากธุรกิจขนาดเล็กมีเงินทุนส่วนต่างๆ ไม่มากนัก
- อันดับสอง คือ มาตรการกระตุ้นเศรษฐกิจ เพื่อเป็นการกระตุ้นการใช้จ่ายของประชาชน เพื่อยอดขายที่เพิ่มขึ้น และมีโครงการต่างๆ สู่ภูมิภาคเป็นการสร้างงาน กระจายรายได้ ออกสู่ท้องถิ่น
- และอันดับสาม ได้แก่ นโยบายกระตุ้นด้านการท่องเที่ยว ซึ่งจะเป็นการสร้างเชื่อมั่นให้กับนักท่องเที่ยว ประชาสัมพันธ์สถานที่ท่องเที่ยวของไทย เน้นกลุ่มนักท่องเที่ยวที่มีกำลังซื้อ เพื่อให้มีนักท่องเที่ยวเดินทางมามากขึ้น และธุรกิจเกี่ยวเนื่องจะได้มีรายได้ต่อเนื่องตลอดทั้งปี

### ตารางที่ 3.2 นโยบาย/มาตรการ ปี 2562 ที่ผู้ประกอบการต้องการจำแนกตามขนาดธุรกิจ

นโยบาย	ร้อยละ		
	SML	SME	L
นโยบายสินเชื่อ SME	25.2	<sup>1</sup> 25.2	<sup>2</sup> 20.0
มาตรการกระตุ้นเศรษฐกิจ	18.8	<sup>2</sup> 18.3	<sup>1</sup> 35.0
นโยบายกระตุ้นด้านการท่องเที่ยว	12.4	<sup>3</sup> 13.3	0.0
มาตรการควบคุมราคาน้ำมัน	7.4	7.2	<sup>3</sup> 10.0
มาตรการช่วยเหลือด้านภาษี	6.3	6.18	<sup>3</sup> 10.0
นโยบายกระตุ้นด้านการค้า	4.6	4.5	5.0
นโยบายด้านพลังงาน	4.3	4.4	0.0
โครงการช่วยเหลือทางด้านการเกษตร	4.1	4.2	0.0
หนี้นอกระบบ	3.5	3.5	5.0
มาตรการลดภาระหนี้สินเพื่อประชาชน	3.5	3.5	5.0
มาตรการช่วยเหลือผู้มีรายได้น้อย	2.5	2.6	0.0
นโยบายสนับสนุนการใช้เทคโนโลยี	2.4	2.1	<sup>3</sup> 10.0
มาตรการด้านอสังหาริมทรัพย์	1.9	2.0	0.0
สวัสดิการในการดำรงชีวิต	1.2	1.2	0.0
โครงการประชารัฐ	1.0	1.1	0.0
การพัฒนาระบบขนส่ง	0.6	0.6	0.0
โครงการบ้านล้านหลัง	0.3	0.3	0.0
รวม	100.0	100.0	100.0

เมื่อแบ่งตามขนาดของธุรกิจ พบว่า

- ผู้ประกอบการ SME ต้องการนโยบาย/มาตรการช่วยเหลือจากภาครัฐในปี 2562 สูงสุด 3 อันดับแรก ได้แก่ นโยบายสินเชื่อ SME รองลงมาคือ มาตรการกระตุ้นเศรษฐกิจ และนโยบายกระตุ้นด้านการท่องเที่ยว
- ในขณะที่ผู้ประกอบการขนาด L มีความต้องการนโยบาย/มาตรการช่วยเหลือจากภาครัฐ ในปี 2562 ในเรื่องมาตรการกระตุ้นเศรษฐกิจ รองลงมา คือ นโยบายสินเชื่อ SME และอันดับสาม มี 3 เรื่องด้วยกัน คือ มาตรการช่วยเหลือด้านภาษี มาตรการควบคุมราคาน้ำมัน และนโยบายสนับสนุนการใช้เทคโนโลยี