

รายงานสถานการณ์ SME รายเดือน

OSMEP Office of Small and Medium Enterprises Promotion

กรกฎาคม 2562

การส่งออกของ SME ในเดือน มิ.ย. 2562 มีมูลค่า 234,679.1 ล้านบาท ขยายตัวจากช่วงเดียวกันของปีก่อน 15.2% และเมื่ออยู่ในรูปดอลลาร์สหรัฐจะมีมูลค่า 7,423.2 ล้านดอลลาร์สหรัฐ ขยายตัวเท่ากับ 16.1% แต่หากไม่รวมสินค้าหมวดทองคำที่ยังไม่ได้ขึ้นรูป (HS7108) จะหดตัว 5.5% โดยสัดส่วนของมูลค่าการส่งออกของ SME ต่อมูลค่าการส่งออกรวมเท่ากับ 34.7%

ดัชนี TSSI SME ดัชนีความเชื่อมั่นผู้ประกอบการภาคการค้าและบริการ เดือน มิ.ย. 2562 เท่ากับ 81.8 ปรับตัวลดลงจากเดือนก่อนที่อยู่ระดับ 87.2 จากองค์ประกอบด้านยอดจำหน่ายและกำไรเป็นหลัก โดยค่าดัชนีอยู่ในระดับต่ำกว่าค่าฐานที่ 100 เป็นเดือนที่สองติดต่อกัน

ดัชนี SMSI ค่าดัชนีความเชื่อมั่นผู้ประกอบการภาคการผลิตของ SME ในภาพรวมของดัชนีทั้ง 4 ภูมิภาค ในเดือน มิ.ย. 2562 อยู่ที่ระดับ 42.6 ปรับตัวลดลงจาก 44.9 ในเดือนก่อน ขณะที่ดัชนีคาดการณ์ปรับตัวเพิ่มขึ้นอยู่ที่ระดับ 51.1

การจัดตั้งกิจการ ในเดือน มิ.ย. 2562 มีการจัดตั้งกิจการใหม่จำนวน 5,586 ราย หดตัวจากเดือนเดียวกันของปีก่อน 14.3% โดยมีสามอันดับของการจัดตั้งธุรกิจใหม่ ได้แก่ ธุรกิจสร้างอาคารทั่วไป จำนวน 497 ราย คิดเป็น 8.9% ธุรกิจอสังหาริมทรัพย์ จำนวน 328 ราย คิดเป็น 5.9% และธุรกิจภัตตาคาร/ร้านอาหาร จำนวน 168 ราย คิดเป็น 3.0%

Download



OSMEP Office of Small and Medium Enterprises Promotion

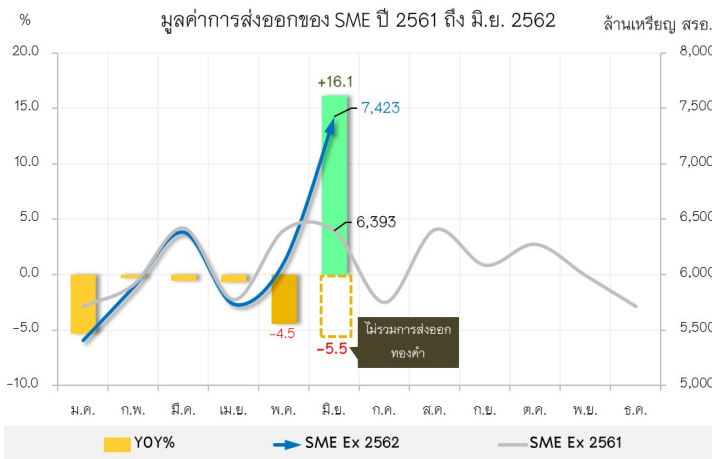
ฝ่ายวิเคราะห์สถานการณ์และเตือนภัยทางเศรษฐกิจ
สำนักงานส่งเสริมวิสาหกิจขนาดกลางและขนาดย่อม
ติดต่อ 02-2983067 02-2983049

การค้าระหว่างประเทศของวิสาหกิจขนาดกลางและขนาดย่อม

❖ การส่งออกของวิสาหกิจขนาดกลางและขนาดย่อม

ภาพรวมของสถานการณ์การส่งออกของ SME เดือนมิถุนายน 2562

☁ การส่งออกของ SME ในเดือน มิ.ย. มีมูลค่า 234,679.1 ล้านบาท ขยายตัวจากช่วงเดียวกันของปีก่อน 15.2% และมีอยู่ในรูปดอลลาร์สหรัฐ จะมีมูลค่า 7,423.2 ล้านดอลลาร์สหรัฐ ขยายตัวเท่ากับ 16.1% แต่หากไม่รวมสินค้าหมวดทองคำที่ยังไม่ได้ขึ้นรูป (HS7108) จะหดตัว 5.5% โดยสัดส่วนของมูลค่าการส่งออกของ SME ต่อมูลค่าการส่งออกรวมเท่ากับ 34.7%



☁ การส่งออกของ SME ในเดือนนี้ หากไม่นับรวมการส่งออกทองคำที่ขยายตัวถึง 317.1% ตามความต้องการทองคำโลกที่เพิ่มขึ้นแล้ว พบว่ายังคงหดตัวต่อเนื่องเป็นเดือนที่หก เช่นเดียวกับการส่งออกรวมของประเทศ สาเหตุหลักยังคงมาจากการชะลอตัวของเศรษฐกิจโลก ในขณะที่สงครามการค้าระหว่างจีนและสหรัฐอเมริกาส่งผลกระทบต่อมูลค่าการส่งออกของ SME ในภาพรวม

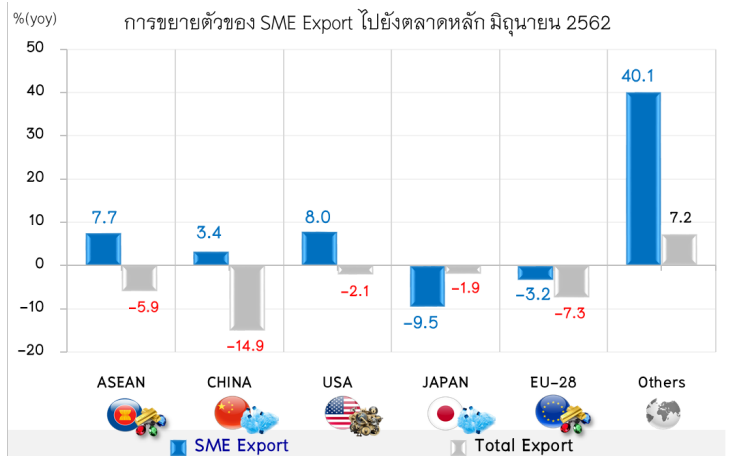
☁ และเมื่อพิจารณามูลค่าการส่งออกของ SME ตามตลาดส่งออกหลักของ SME ในเดือน มิ.ย. 62 พบว่า มีการขยายตัวได้ดีทั้งในตลาดจีนและสหรัฐอเมริกา สำหรับตลาดอาเซียนมีการขยายตัวจากการส่งออกทองคำไปยังสิงคโปร์ ซึ่งเป็นตลาดส่งออกทองคำอันดับที่สอง รองจากสวิตเซอร์แลนด์ ในขณะที่ตลาดญี่ปุ่นและสหภาพยุโรปหดตัว โดยเฉพาะตลาดญี่ปุ่นที่หดตัวถึง 9.5% ในเดือนนี้

☁ การส่งออกของ SME ไปจีน ยังคงขยายตัวได้ 3.4% มาจากการขยายตัวในกลุ่มสินค้าเกษตร ได้แก่ผัก ผลไม้ และธัญพืช ในขณะที่ตลาดสหรัฐอเมริกาขยายตัว 8.0% มาจากการขยายตัวของสินค้ากลุ่มในเครื่องจักรกลและส่วนประกอบ (+75.6%) และกลุ่มยางและผลิตภัณฑ์ (+31.2%) ส่วนการส่งออกของ SME ไปยังสหภาพยุโรปหดตัว 3.2% จากการหดตัวของสินค้าส่งออกกลุ่มอัญมณีและเครื่องประดับ (-6.0%) ในขณะที่กลุ่มยานยนต์และชิ้นส่วนยังคงขยายตัวต่อเนื่อง (+75.6%) โดยเฉพาะการส่งออกไปยังสหราชอาณาจักร สวีเดน และฝรั่งเศส

☁ สำหรับการส่งออกไปญี่ปุ่นหดตัวลง 9.5% มาจากการหดตัวของสินค้ากลุ่มพลาสติกและผลิตภัณฑ์ฯ (-18.4%) และกลุ่มเครื่องใช้ไฟฟ้า คอมพิวเตอร์และอุปกรณ์ (-14.7%) สำหรับการส่งออกไปยังอาเซียน หากไม่รวมทองคำแล้วจะหดตัวเท่ากับ 8.8%

☁ เมื่อพิจารณารายกลุ่มสินค้า พบว่าสินค้าส่งออกที่สำคัญของ SME 5 ลำดับแรก ในเดือน มิ.ย. ขยายตัวเท่ากับ 46.4% โดยมีเพียงสินค้ากลุ่มอัญมณีและเครื่องประดับที่ขยายตัวได้เท่ากับ 154.8% ซึ่งหากไม่รวมทองคำจะขยายตัวได้ 28.7%

ที่มา : กรมศุลกากร
ประมวลผลโดย สำนักงานส่งเสริมวิสาหกิจขนาดกลางและขนาดย่อม

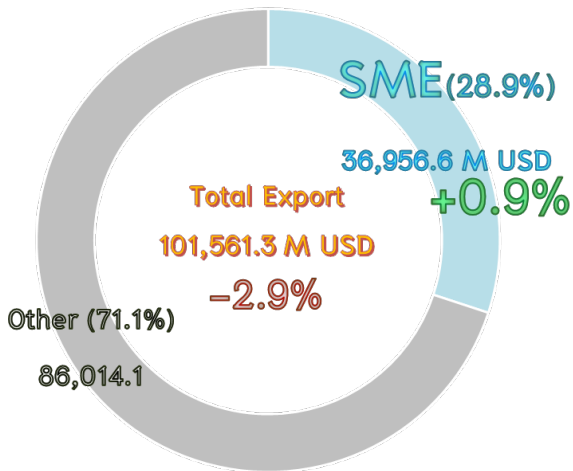


- HS 71 :** ขยายตัวทั้งสินค้าในหมวดทองคำ ที่ขยายตัว 317.1% และหมวดอัญมณีและเครื่องประดับอื่นๆ ที่ขยายตัว 28.7% โดยเฉพาะในกลุ่มเพชรและพลอยที่ยังไม่ขึ้นรูป **+154.8%**
- HS 39 :** หดตัวตามราคาน้ำมันโลก โดยหดตัวในเกือบทุกตลาด ยกเว้น จีน และสหภาพยุโรป **-12.5%**
- HS 84 :** หดตัวในเกือบทุกตลาด ยกเว้น สหรัฐอเมริกา ที่ขยายตัว 75.6% โดยเฉพาะกลุ่มเครื่องกังหันฯ พัดลมและมอเตอร์ **-12.4%**
- HS 85 :** หดตัวในเกือบทุกตลาด ยกเว้น สหรัฐอเมริกา ที่ขยายตัว 47.9% โดยเฉพาะกลุ่มอุปกรณ์ solar cell และเครื่องโทรศัพท์ **-1.7%**
- HS 17 :** หดตัวในตลาดอินโดนีเซีย เกาหลีใต้ ใต้หวัน และชูดาน แต่ยังคงขยายตัวในตลาดมาเลเซีย กัมพูชา และจีน **-17.2%**

การค้าระหว่างประเทศของวิสาหกิจขนาดกลางและขนาดย่อม

ภาพรวมของสถานการณ์การส่งออกของ SME ครึ่งปีแรก (ม.ค.-มิ.ย.) ของปี 2562

SME Export in 2019 (Jan-June)



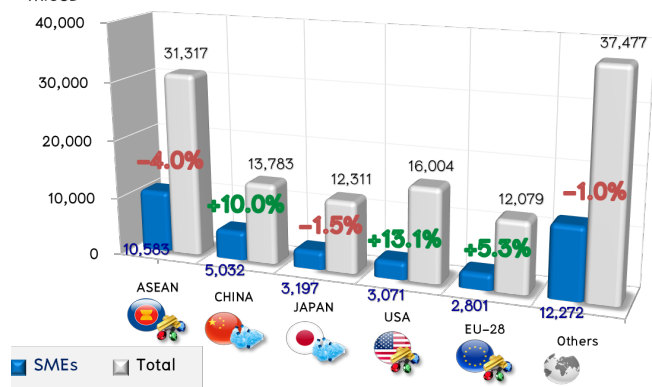
- มูลค่าการส่งออกของ SME ครึ่งปีแรกของปี 2562 มีมูลค่า 1,166,305.4 ล้านบาท ขยายตัวจากช่วงเดียวกันของปีก่อน 1.1% และเมื่ออยู่ในรูปดอลลาร์สหรัฐจะมีมูลค่า 36,958.6 ล้านดอลลาร์สหรัฐ ขยายตัวเท่ากับ 0.9% แต่หากไม่รวมสินค้าในหมวดทองคำ (HS 7108) จะหดตัว 1.6% โดย SME มีสัดส่วนมูลค่าการส่งออกต่อการส่งออกรวมเท่ากับ 28.9%
- ขณะที่การส่งออกทั้งหมดของประเทศมีมูลค่า 122,970.6 ล้านดอลลาร์สหรัฐ หดตัวจากช่วงเดียวกันของปีก่อน 2.9%
- ตลาดส่งออกหลักของ SME ในช่วงครึ่งปีแรก ขยายตัวได้ในตลาด จีน สหรัฐอเมริกา และสหภาพยุโรป ในขณะที่ตลาดญี่ปุ่น และอาเซียนหดตัว โดยเฉพาะการส่งออกไปยังกลุ่ม CLMV ที่หดตัวเท่ากับ 7.4%

สำหรับสถานการณ์ของสินค้าส่งออกที่สำคัญ 10 อันดับแรกของ SME พบว่าในช่วงครึ่งปีแรกขยายตัว 2.3% โดยมีเพียงสินค้ากลุ่มผลไม้ กลุ่มอัญมณีและเครื่องประดับ และกลุ่มยานยนต์และชิ้นส่วนฯ ที่ขยายตัวได้ ในขณะที่สินค้าสำคัญกลุ่มอื่นๆ หดตัวลงทุกกลุ่ม

กลุ่มสินค้าส่งออกของ SME ที่หดตัวเนื่องตลอดครึ่งปีแรก คือ กลุ่มข้าวและธัญพืช และกลุ่มไม้และไม้แปรรูป

“หากไม่นับรวมการส่งออกทองคำ พบว่าการส่งออกของ SME หดตัวต่อเนื่องตลอดครึ่งปีแรก แม้ว่าการส่งออกไปยังจีนและสหรัฐอเมริกา จะขยายตัวจากสินค้าทดแทนมาตรการตอบโต้ระหว่างกัน แต่โดยภาพรวมภาวะเศรษฐกิจโลกชะลอตัวและค่าเงินบาทที่แข็งค่า จะส่งผลกระทบต่อทางลบต่อการส่งออกในช่วงครึ่งหลังของปี 2562 รวมทั้งความสามารถในการแข่งขันของสินค้าไทยในระยะยาวต่อไป”

SME Export by Countries Jan-June 2019



HS-SME	2019 M.USD	Growth 2019/2018	Share in SME Export	SME Share by Categories
HS71 อัญมณีและเครื่องประดับ	6,432.9	19.9%	17.4%	88.8%
HS39 พลาสติกและผลิตภัณฑ์พลาสติก	3,679.4	-5.8%	10.0%	54.5%
HS84 เครื่องจักร คอมพิวเตอร์และอุปกรณ์	2,190.1	-4.2%	5.9%	10.9%
HS87 ยานยนต์และส่วนประกอบ	2,028.6	1.9%	5.5%	13.8%
HS85 อุปกรณ์ไฟฟ้าและส่วนประกอบ	1,925.7	-2.8%	5.2%	11.7%
HS 8 ผลไม้	1,862.6	45.6%	5.0%	96.5%
HS40 ยางและผลิตภัณฑ์ยาง	1,515.9	-4.7%	4.1%	19.8%
HS17 น้ำตาลและขนมทำจากน้ำตาล	1,428.3	-19.2%	3.9%	95.3%
HS10 ธัญพืช ข้าว	1,096.4	-19.3%	3.0%	47.0%
HS44 ไม้และของทำด้วยไม้ ถ่านไม้	809.9	-12.5%	2.2%	66.5%

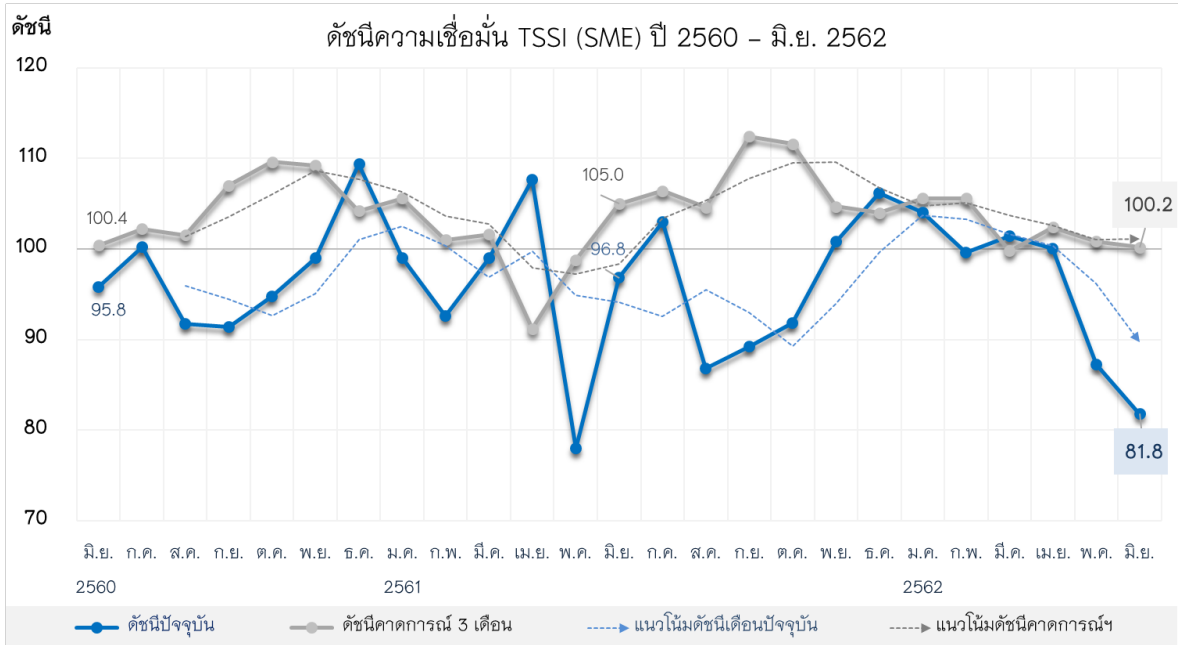
ที่มา : กรมศุลกากร

ประมวลผลโดย : สำนักงานส่งเสริมวิสาหกิจขนาดกลางและขนาดย่อม

ดัชนีความเชื่อมั่นผู้ประกอบการภาคการค้าและบริการรายเดือน (TSSI)

❖ ความเชื่อมั่น TSSI (SME) ประจำเดือนมิถุนายน ปี 2562

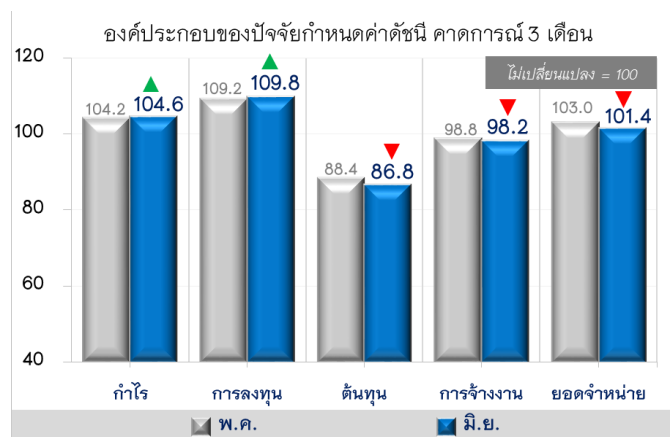
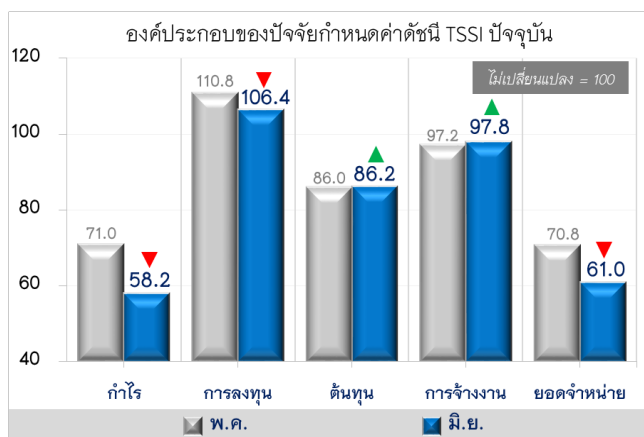
ดัชนีความเชื่อมั่นของ SME ภาคการค้าและบริการ



หมายเหตุ : เทียบค่าฐานที่ 100

ดัชนี TSSI SME เดือนมิถุนายน 2562 เท่ากับ 81.8 ปรับตัวลดลงจากเดือนก่อนที่อยู่ระดับ 87.2 จากองค์ประกอบด้านยอดขายหน่วยและกำไรเป็นหลัก โดยค่าดัชนีอยู่ในระดับต่ำกว่าค่าฐานที่ 100 เป็นเดือนที่สองติดต่อกัน สะท้อนถึงความเชื่อมั่นของผู้ประกอบการต่อการดำเนินธุรกิจที่ลดลงต่อเนื่อง เนื่องจากผู้บริโภคยังคงระมัดระวังการใช้จ่าย โดยมีรายได้ลดลงในขณะที่หนี้สินเพิ่มสูงขึ้น อีกทั้งยังมีความกังวลเกี่ยวกับภาวะเศรษฐกิจในอนาคต ตลอดจนสถานการณ์ทางการเมืองที่ส่งผลกระทบต่อการดำเนินนโยบายภาครัฐได้ช้ากว่าที่ควรจะเป็น ค่าเงินบาทที่ยังคงแข็งค่าส่งผลกระทบต่อความสามารถในการแข่งขัน รวมทั้งปัญหาภัยแล้งที่เกิดขึ้นในบางพื้นที่ของภาคเหนือ ภาคตะวันออกเฉียงเหนือ และภาคกลาง ซึ่งส่งผลให้พืชผลทางการเกษตรได้รับผลกระทบ

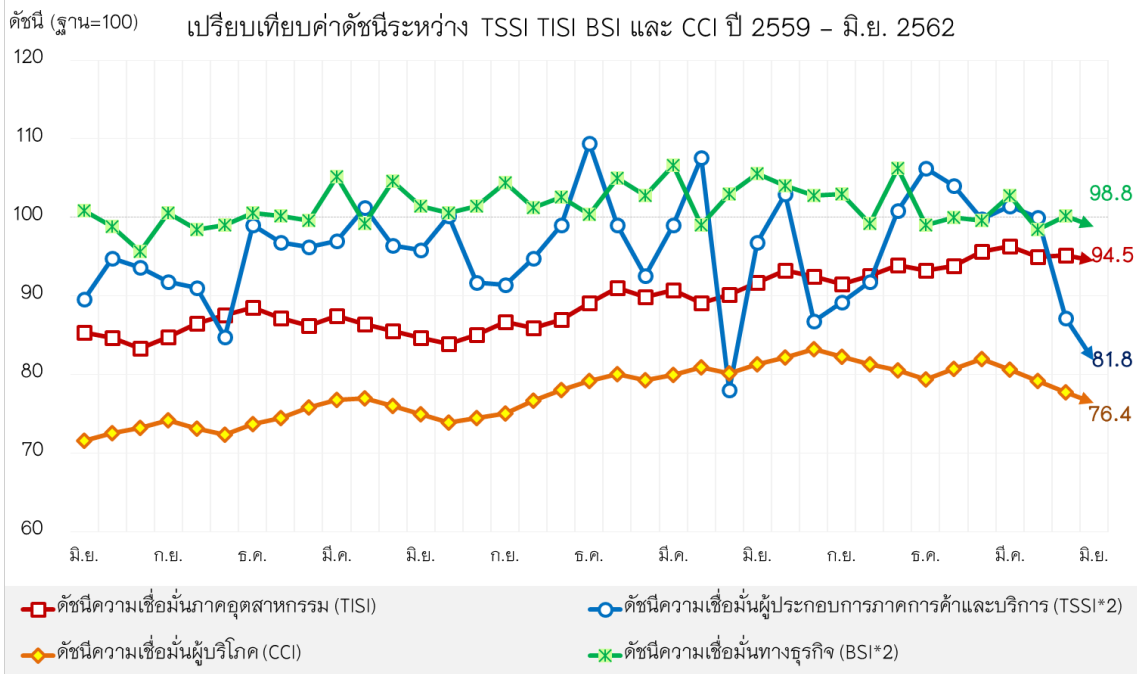
สำหรับดัชนีฯ คาดการณ์ 3 เดือนข้างหน้า ปรับตัวลดลงเล็กน้อยอยู่ที่ระดับ 100.2 จากระดับ 100.8 ในเดือนก่อน โดยผู้ประกอบการมีความเชื่อมั่นด้านยอดขายและความเชื่อมั่นด้านต้นทุนลดลง โดยเฉพาะต้นทุนวัตถุดิบที่มีแนวโน้มเพิ่มสูงขึ้น แต่ไม่สามารถปรับราคาสูงขึ้นได้มากนักเนื่องจากจากกำลังซื้อของประชาชนยังคงชะลอตัว อย่างไรก็ตามผู้ประกอบการยังคงคาดหวังว่าจะมีงบประมาณภาครัฐหรือเม็ดเงินจากมาตรการต่างๆ ตามที่ได้หาเสียงไว้กระจายลงสู่พื้นที่



ดัชนีความเชื่อมั่นผู้ประกอบการภาคการค้าและบริการรายเดือน (TSSI)

❖ ความเชื่อมั่น TSSI (SME) ประจำเดือนมิถุนายน ปี 2562

เปรียบเทียบดัชนีความเชื่อมั่น 4 ภาคธุรกิจระหว่าง TSSI, TISI, BSI และ CCI ปี 2559 – มิ.ย. 2562



หมายเหตุ : เทียบค่าฐานที่ 100

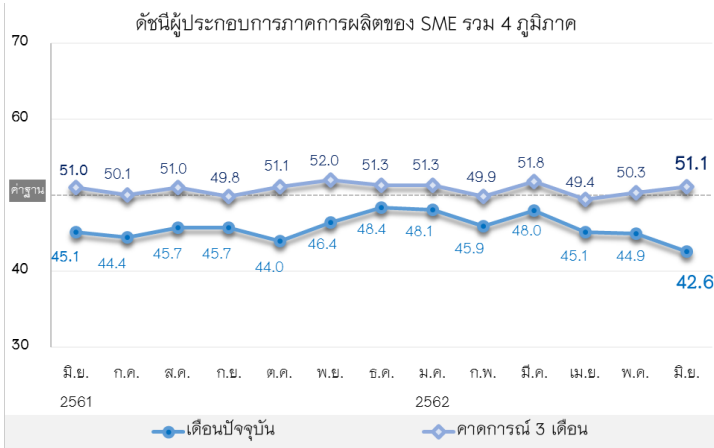
ค่าดัชนีความเชื่อมั่นในภาพรวมของดัชนีทั้ง 4 ภาคธุรกิจ ได้แก่ TSSI TISI BSI CCI ปรับตัวลดลงจากเดือนก่อน โดยค่าดัชนีทั้ง 4 ภาคธุรกิจในเดือนมิถุนายน 2562 อยู่ที่ระดับ 81.8 94.5 98.8 และ 76.4 ตามลำดับ

- ดัชนี TSSI** ปรับตัวลดลงในเดือนมิถุนายน 2562 ความเชื่อมั่นอยู่ในระดับต่ำกว่าฐานที่ 100 ผู้ประกอบการมีความเชื่อมั่นต่อการดำเนินธุรกิจอยู่ในระดับหดตัวเป็นเดือนที่สอง โดยปัจจัยเสี่ยงยังคงเกิดจากกำลังซื้อประชาชนในระดับฐานราก ความไม่ชัดเจนทางการเมือง คู่แข่งทางการค้า และการชะลอตัวของนักท่องเที่ยว
- ดัชนี TISI** ปรับตัวลดลงในองค์ประกอบยอดคำสั่งซื้อโดยรวม ยอดขายโดยรวม ปริมาณการผลิต ต้นทุนประกอบการ และผลประกอบการ ผู้ประกอบการมีความกังวลเกี่ยวกับความล่าช้าในการจัดตั้งรัฐบาล ทำให้การดำเนินนโยบายภาครัฐและการใช้จ่ายงบประมาณชะลอตัว ปัจจัยเสี่ยงจากการชะลอตัวของเศรษฐกิจโลก ความยืดหยุ่นของสงครามการค้าและความขัดแย้งทางการเมืองระหว่างประเทศ
- ดัชนี BSI** ปรับตัวลดลง จากความเชื่อมั่นของผู้ประกอบการทั้งในภาคการผลิตและภาคที่มีใช้การผลิต ด้านคำสั่งซื้อ ด้านการผลิต ด้านผลประกอบการและด้านการจ้างงาน จากกลุ่มผลิตยานยนต์ที่มีความเชื่อมั่นด้านคำสั่งซื้อในประเทศลดลงตามยอดขายรถยนต์ในประเทศที่ชะลอตัวจากเดือนก่อน และจากกลุ่มที่พักแรมและบริการร้านอาหาร และกลุ่มขนส่งตามภาวะการท่องเที่ยวที่ชะลอลง
- ดัชนี CCI** ปรับตัวลดลงเป็นเดือนที่ 4 เนื่องจากผู้ประกอบการมีความกังวลเกี่ยวกับเสถียรภาพทางการเมืองในอนาคต มีความกังวลเกี่ยวกับภาวะเศรษฐกิจไทยที่ยังฟื้นตัวช้า และกำลังซื้อของประชาชนยังไม่ฟื้นตัวขึ้นมากนัก สถานการณ์ไม่แน่นอนของเศรษฐกิจโลกจากสงครามการค้าระหว่างสหรัฐฯ และจีนที่มีความรุนแรงมากขึ้น

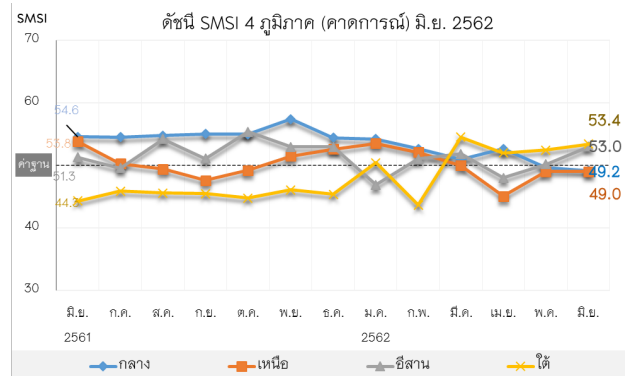
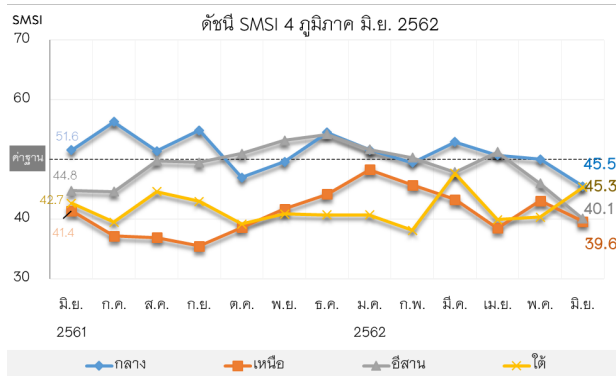
ดัชนีความเชื่อมั่นผู้ประกอบการ SME ภาคการผลิตรายเดือน (SMSI)

❖ ความเชื่อมั่น SME SMSI ประจำเดือนมิถุนายน ปี 2562

ดัชนีความเชื่อมั่นผู้ประกอบการ SME ภาคการผลิต รายเดือน (SMSI) รวม 4 ภูมิภาค



ค่าดัชนีความเชื่อมั่นผู้ประกอบการภาคการผลิตของ SME (SMSI) ในภาพรวมของดัชนีทั้ง 4 ภูมิภาค ในเดือนมิถุนายน 2562 อยู่ที่ระดับ 42.6 ปรับตัวลดลงจาก 44.9 ในเดือนก่อน ขณะที่ดัชนีคาดการณ์ปรับตัวเพิ่มขึ้นอยู่ที่ระดับ 51.1 ซึ่งค่าความเชื่อมั่นในปัจจุบันที่ปรับตัวลดลงมาจากความเชื่อมั่นในภาคตะวันออกเฉียงเหนือ ภาคกลางรวมภาคตะวันออก (ไม่รวมกรุงเทพมหานคร) และภาคเหนือ ขณะที่ค่าความเชื่อมั่นที่เพิ่มขึ้นในดัชนีคาดการณ์ 3 เดือนข้างหน้ามาจากภาคตะวันออกเฉียงเหนือ และภาคใต้



SMSI ภาคเหนือ ปรับตัวลดลง เกือบทุกองค์ประกอบ ยกเว้นการจ้างงานอยู่ในระดับทรงตัว ค่าความเชื่อมั่นยังคงต่ำกว่าฐานที่ 50 สะท้อนถึง การดำเนินธุรกิจในภาพรวมยังคงไม่ดีนัก ความเชื่อมั่นคาดการณ์ 3 เดือน ปรับตัวทิศทางเพิ่มขึ้นเล็กน้อย แต่ค่าดัชนียังคงอยู่ต่ำกว่าฐานที่ 50 ทุกอุตสาหกรรมการผลิตขยายตัวลดลง ภาวะเศรษฐกิจยังคงซบเซา ด้านต้นทุนการประกอบการยังคงอยู่ในระดับต่ำกว่าองค์ประกอบด้านอื่นๆ ผู้ประกอบการยังคงมีภาระในเรื่องของต้นทุนในการผลิตสินค้าและค่าใช้จ่ายของกิจการ

SMSI ภาคกลาง ปรับตัวลดลงต่ำกว่าค่าฐานที่ 50 จากเดือนก่อน จากคำสั่งซื้อ ปริมาณการผลิต สินค้าคงคลัง และกำไรที่ลดลง โดยกลุ่มสาขาอุตสาหกรรมอาหารและเครื่องดื่ม อุตสาหกรรมยางและพลาสติก และอุตสาหกรรมสิ่งทอและเครื่องแต่งกาย ส่วนหนึ่งมาจากปัจจัยทางด้านความกังวลต่อการจัดตั้งรัฐบาลและสถานการณ์ทางการเมืองมีความไม่แน่นอน ปัญหาสงครามการค้าระหว่างสหรัฐฯ กับจีนที่ส่งผลกระทบต่อเศรษฐกิจไทย อีกทั้งค่าครองชีพและราคาสินค้าบริการทรงตัวอยู่ในระดับสูง รวมทั้งจากสภาพอากาศที่ร้อนจัดสลับกับฝนตกชุก ทำให้พืชผักเน่าเสียได้ง่าย และภาวะภัยแล้งที่จะรุนแรงเพิ่มขึ้น

SMSI ภาคตะวันออกเฉียงเหนือ ปรับตัวลดลง จากยอดคำสั่งซื้อ ต้นทุนและกำไรที่ลดลง จากกลุ่มอุตสาหกรรมอาหารและเครื่องดื่มเป็นหลัก เนื่องจากเป็นช่วงฤดูฝนถึงช่วงทำนา ส่งผลให้ความต้องการของผู้บริโภคชะลอตัวลง ประกอบกับการจ้างงานที่ลดลง เนื่องจากลูกจ้างส่วนใหญ่กลับภูมิลำเนาเพื่อทำนา ทั้งนี้ราคาพืชผักบางรายการปรับตัวเพิ่มขึ้น จึงทำให้ต้นทุนบางสาขาปรับตัวเพิ่มขึ้นตาม

SMSI ภาคใต้ ปรับตัวเพิ่มขึ้นเกือบทุกองค์ประกอบโดยเฉพาะคำสั่งซื้อ การจ้างงานและกำไร ยกเว้นดัชนีด้านต้นทุนลดลง ค่าดัชนียังคงต่ำกว่าฐานที่ 50 ยกเว้นต้นทุน โดยทุกอุตสาหกรรมการผลิตมีความเชื่อมั่นเพิ่มขึ้นจากเดือนก่อน ซึ่งได้รับปัจจัยสนับสนุนจากภาคการลงทุนและภาคเกษตรเป็นหลัก

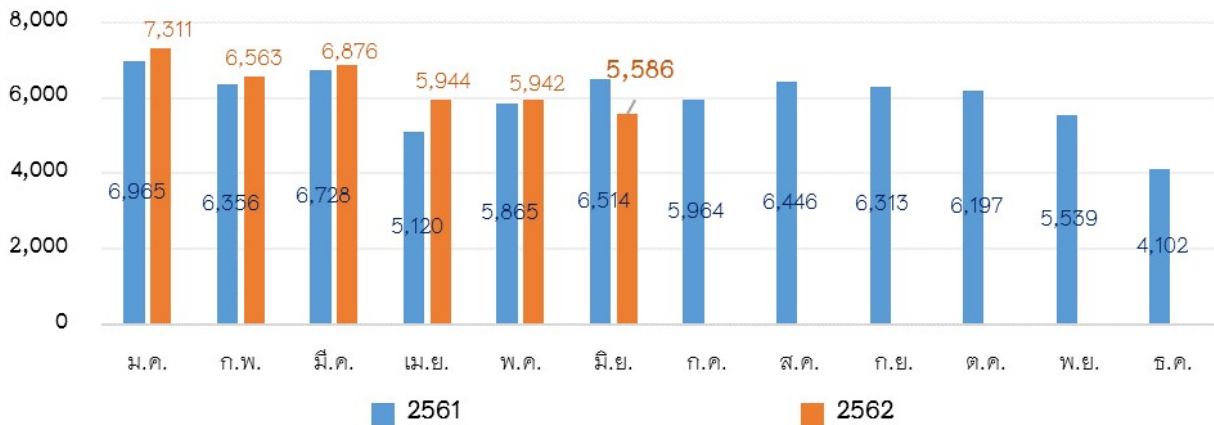
การจัดตั้งและยกเลิกกิจการนิติบุคคล

❖ การจัดตั้งและยกเลิกกิจการนิติบุคคล ประจำเดือนมิถุนายน 2562

การจัดตั้ง-ยกเลิกกิจการนิติบุคคล รายเดือน ปี 2562

การจัดตั้งธุรกิจใหม่ เดือนมิถุนายน 2562

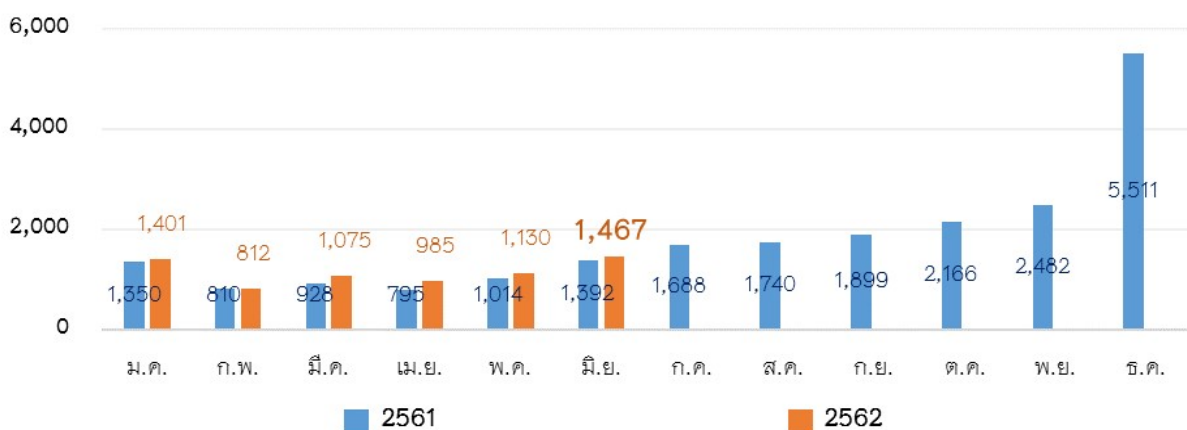
📊 การจัดตั้งกิจการในเดือนมิถุนายน 2562



การจัดตั้งกิจการในเดือนมิถุนายน 2562 มีการจัดตั้งกิจการใหม่จำนวน 5,586 ราย หดตัวจากเดือนเดียวกันของปีก่อน 14.3% โดยมี 3 อันดับของการจัดตั้งธุรกิจใหม่ ได้แก่ ธุรกิจสร้างอาคารทั่วไป จำนวน 497 ราย คิดเป็น 8.9% ธุรกิจอสังหาริมทรัพย์ จำนวน 328 ราย คิดเป็น 5.9% และธุรกิจภัตตาคาร/ร้านอาหาร จำนวน 168 ราย คิดเป็น 3.0%

การยกเลิกกิจการ เดือนมิถุนายน 2562

📊 การยกเลิกกิจการในเดือนมิถุนายน 2562



การยกเลิกกิจการในเดือนมิถุนายน 2562 มีกิจการยกเลิกจำนวน 1,467 ราย ขยายตัวจากเดือนเดียวกันของปีก่อน 5.3% โดยมีธุรกิจยกเลิกกิจการ 3 อันดับแรกได้แก่ ธุรกิจสร้างอาคารทั่วไปจำนวน 115 ราย คิดเป็น 9.1% รองลงมาเป็นธุรกิจอสังหาริมทรัพย์ จำนวน 87 ราย คิดเป็น 6.9% และธุรกิจภัตตาคาร/ร้านอาหารธุรกิจจำนวน 47 ราย คิดเป็น 3.7%

ที่มา: กรมพัฒนาธุรกิจการค้า

Situation Of Small and Medium Enterprise Thailand

Monthly Report July 2019



★ ผู้ประกอบการมีความเชื่อมั่นลดลงต่อเนื่อง และอยู่ในระดับที่ไม่ดีต่อเนื่องกันเป็นเดือนที่ 2 จากอำนาจซื้อประชาชน คู่แข่งทางการค้า และการชะลอตัวของนักท่องเที่ยว



การจัดตั้งและยกเลิกกิจการนิติบุคคล

