

SME SPEED UP

More
Knowledge,
More Chance.

บทสรุปผู้บริหาร

รายงานสถานการณ์วิสาหกิจขนาดกลางและขนาดย่อม

ปี 2562

สารบัญ



บทที่ 1	ผลิตภัณฑ์มวลรวมในประเทศของวิสาหกิจ ขนาดกลางและขนาดย่อม	1-01
บทที่ 2	การค้าระหว่างประเทศของวิสาหกิจ ขนาดกลางและขนาดย่อม	2-01
บทที่ 3	ดัชนีความเชื่อมั่นของวิสาหกิจ ขนาดกลางและขนาดย่อม ปี 2561 และปี 2562	3-01
บทที่ 4	จำนวนและการจ้างงานวิสาหกิจ ขนาดกลางและขนาดย่อม ปี 2561	4-01
บทที่ 5	สรุปตัวชี้วัดเชิงนโยบาย ในการพัฒนา SME อาเซียน สำหรับปี 2561	5-01
บทที่ 6	วิสาหกิจขนาดกลางและขนาดย่อม กับโอกาสในภาวะสังคมผู้สูงอายุ	6-01
บทที่ 7	การวิเคราะห์โครงสร้างต้นทุนและโครงสร้างรายรับ ของวิสาหกิจขนาดย่อย (Micro) ตามนิยามใหม่	7-01
บทที่ 8	การวิเคราะห์โครงสร้าง SME ตามนิยามใหม่	8-01

บทที่ 1

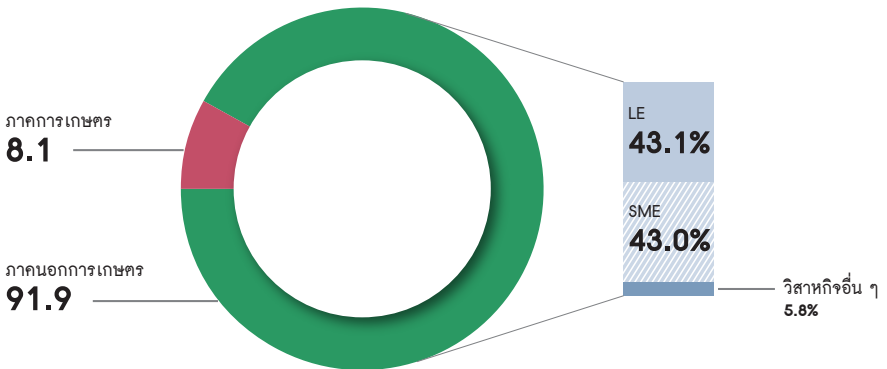
ผลิตภัณฑ์มวลรวมในประเทศ ของวิสาหกิจขนาดกลาง และขนาดย่อม



มูลค่าผลิตภัณฑ์มวลรวมในประเทศ (GDP) ในปี 2561 มีมูลค่าเท่ากับ 16,318,033 ล้านบาท เพิ่มขึ้นจากปีก่อนหน้า 866,078 ล้านบาท ขยายตัวเพิ่มขึ้นร้อยละ 4.1 ขยายตัวเร่งขึ้นเมื่อเทียบกับอัตราการขยายตัวร้อยละ 4.0 ในปีก่อนหน้า ปัจจัยสนับสนุนหลักมาจากการขยายตัวของภาคการส่งออกและภาคการท่องเที่ยว รวมทั้งภาคการเกษตรที่ขยายตัวได้ต่อเนื่องจากปีก่อน โดยมูลค่า GDP ในปี 2561 เป็นมูลค่า GDP ในภาคการเกษตรคิดเป็นสัดส่วนร้อยละ 8.1 ของมูลค่า GDP รวม หรือมีมูลค่า 1,324,140 ล้านบาท ขยายตัวร้อยละ 5.1 ต่อเนื่องจากการขยายตัวร้อยละ 3.9 ในปีที่แล้ว สำหรับ GDP นอกภาคเกษตรมีมูลค่าเท่ากับ 14,993,893 ล้านบาท คิดเป็นสัดส่วนร้อยละ 91.9 ของมูลค่า GDP รวม ขยายตัวเพิ่มขึ้นร้อยละ 4.0 สะท้อนตัวล็กน้อยเมื่อเทียบกับการขยายตัวร้อยละ 4.1 ในปีก่อนหน้า

ในขณะที่ GDP ของวิสาหกิจขนาดกลางและขนาดย่อม (SME) ในปี 2561 มีมูลค่า 7,013,971 ล้านบาท คิดเป็นสัดส่วนร้อยละ 43.0 ต่อ GDP รวมทั้งประเทศ เพิ่มขึ้นจากปีก่อนที่มีสัดส่วนร้อยละ 42.4 โดยมีอัตราการขยายตัวร้อยละ 5.0 เร่งขึ้นจากปีก่อนที่ขยายตัวร้อยละ 4.8 และเมื่อพิจารณามูลค่า GDP ตามขนาดวิสาหกิจ พบว่าวิสาหกิจขนาดย่อม (SE) มีมูลค่า GDP เท่ากับ 5,010,991 ล้านบาท คิดเป็นร้อยละ 30.7 และวิสาหกิจขนาดกลาง (ME) มีมูลค่า GDP เท่ากับ 2,002,980 ล้านบาท คิดเป็นร้อยละ 12.3 มีอัตราการขยายตัวจากปีก่อนหน้าเท่ากับร้อยละ 5.4 และ 3.9 ตามลำดับ ปัจจัยสำคัญที่ทำให้ GDP SME ยังคงขยายตัวได้สูง ยังคงมาจากการขยายตัวของอุปสงค์ภายในประเทศ ได้แก่การขยายตัวของธุรกิจภาคเอกชน การใช้จ่ายภาครัฐ รายได้ภาคเกษตรรวมทั้งรายรับจากนักท่องเที่ยวต่างชาติ ส่งผลให้ภาคการค้าและภาคการบริการเติบโตได้ในอัตราที่สูง

โครงสร้างผลิตภัณฑ์มวลรวมในประเทศ ปี 2561



ที่มา : สำนักงานสภาพัฒนาการเศรษฐกิจและสังคมแห่งชาติ

ประมวลโดย : สำนักงานส่งเสริมวิสาหกิจขนาดกลางและขนาดย่อม (สสว.)

ภาพรวมมูลค่าผลิตภัณฑ์มวลรวมในประเทศ ของวิสาหกิจขนาดกลางและขนาดย่อมปี 2561

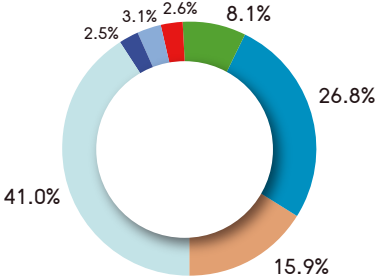
	ภาคเกษตร	ขนาดย่อม (SE)	ขนาดกลาง (ME)	SME	ขนาดใหญ่ (LE)	วิสาหกิจอื่น ๆ	ทั้งประเทศ
มูลค่า GDP (ล้านล้านบาท)	1.33	5.01	2.00	7.01	7.03	0.95	16.32
สัดส่วนต่อ GDP รวม (ร้อยละ)	8.1	30.7	12.3	43.0	43.1	5.8	100.0
อัตราการขยายตัว (ร้อยละ)	+5.1	+5.4	+3.9	+5.0	+4.0	+0.9	+4.1

ที่มา : สำนักงานสภาพัฒนาการเศรษฐกิจและสังคมแห่งชาติ

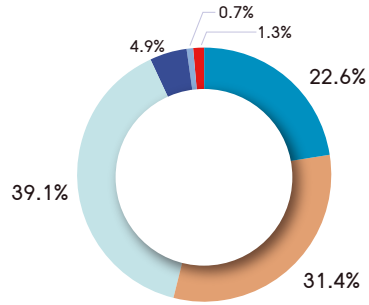
ประมวลโดย : สำนักงานส่งเสริมวิสาหกิจขนาดกลางและขนาดย่อม (สสว.)

โครงสร้าง GDP ของประเทศ และ GDP SME ในปี 2561 จำแนกตามกิจกรรมทางเศรษฐกิจ

โครงสร้าง GDP ประเทศ
ตามกิจกรรมทางเศรษฐกิจปี 2561



โครงสร้าง GDP SME
ตามกิจกรรมทางเศรษฐกิจปี 2561



■ การเกษตร ■ การผลิต ■ การค้าปลีกและค้าส่ง ■ การบริการ ■ การก่อสร้าง ■ ไฟฟ้า ก๊าซ และน้ำประปา ■ การเหมืองแร่

ที่มา : สำนักงานสภาพัฒนาการเศรษฐกิจและสังคมแห่งชาติ

ประมวลโดย : สำนักงานส่งเสริมวิสาหกิจขนาดกลางและขนาดย่อม (สสว.)

โครงสร้าง GDP ของประเทศในปี 2561 จำแนกตามกิจกรรมทางเศรษฐกิจที่สำคัญ พบว่าภาคการบริการเป็นกิจกรรมทางเศรษฐกิจที่มีบทบาทต่อเศรษฐกิจสูงสุด รองลงมาได้แก่ ภาคการผลิต และภาคการค้าปลีกและค้าส่ง มีสัดส่วนคิดเป็นร้อยละ 41.0, 26.8 และ 15.9 ตามลำดับ

สำหรับโครงสร้างของ GDP SME ในปี 2561 ภาคการบริการยังคงเป็นกิจกรรมทางเศรษฐกิจที่มีความสำคัญสูงสุด รองลงมาได้แก่ ภาคการค้าและการซ่อมบำรุง และภาคการผลิต มีสัดส่วนคิดเป็นร้อยละ 39.1, 31.4 และ 22.6 ตามลำดับ

ภาพรวมมูลค่าผลิตภัณฑ์มวลรวมในประเทศของวิสาหกิจขนาดกลาง และขนาดย่อม จำแนกตามกิจกรรม ทางเศรษฐกิจที่สำคัญ

กิจกรรมทางเศรษฐกิจ	ประเทศ		SME	
	สัดส่วน ต่อ GDP รวม (ร้อยละ)	อัตราการขยายตัว (ร้อยละ)	สัดส่วนต่อ GDP SME (ร้อยละ)	อัตราการขยายตัว (ร้อยละ)
ภาคการเกษตร	8.1	+5.1	N/A	N/A
ภาคการผลิต	26.8	+3.0	22.6	+3.1
ภาคการค้าปลีกและค้าส่ง	15.9	+7.3	31.4	+7.6
ภาคการบริการ	41.0	+4.3	39.1	+4.6
ภาคอื่น ๆ*	8.2	+1.8	6.9	+2.5

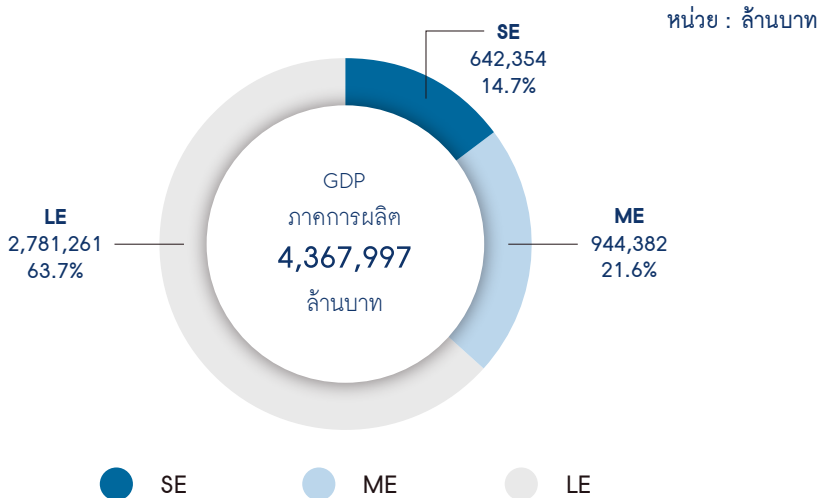
ที่มา : สำนักงานคณะกรรมการพัฒนาการเศรษฐกิจและสังคมแห่งชาติ

ประมวลโดย : สำนักงานส่งเสริมวิสาหกิจขนาดกลางและขนาดย่อม (สสว.)

หมายเหตุ *ภาคอื่นๆ ได้แก่ ภาคการเหมืองแร่ ภาคการก่อสร้าง และภาคการผลิตไฟฟ้า ก๊าซ และประปา

ผลิตภัณฑ์มวลรวมของประเทศจำแนกตามกิจกรรมทางเศรษฐกิจที่สำคัญ

ภาคการผลิต



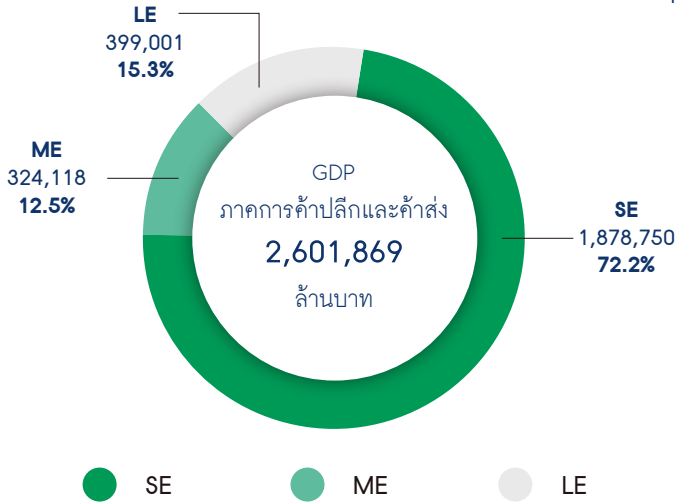
ผลิตภัณฑ์มวลรวมในประเทศภาคการผลิตในปี 2561 มีมูลค่ารวมเท่ากับ 4,367,997 ล้านบาท โดยเป็นมูลค่าของ GDP ของ SME เท่ากับ 1,586,736 ล้านบาท หรือร้อยละ 36.3

สาขาการผลิตที่มีมูลค่า GDP SME มากที่สุด 3 อันดับแรก คือ สาขาการผลิตอาหารและเครื่องดื่ม มีมูลค่า 258,941 ล้านบาท รองลงมาได้แก่ สาขาการผลิตเคมีภัณฑ์ มีมูลค่า 239,606 ล้านบาท และสาขาการผลิตผลิตภัณฑ์จากการกลั่นปิโตรเลียม มีมูลค่า 198,748 ล้านบาท โดยมีสัดส่วนของ GDP SME ต่อ GDP รวมในแต่ละสาขาการผลิตเท่ากับร้อยละ 40.1, 72.2 และ 67.1 ตามลำดับ

ภาคการค้าปลีกและค้าส่ง

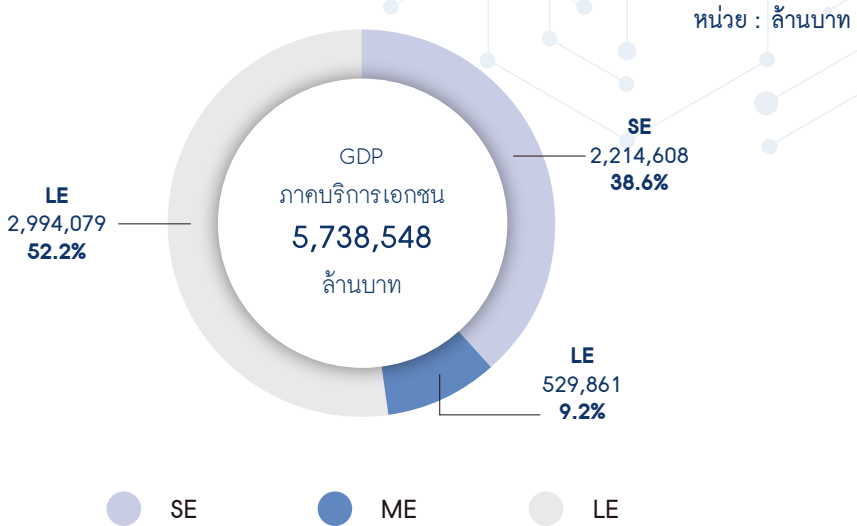
GDP ภาคการค้าปลีกและค้าส่ง ปี 2561 จำแนกตามขนาดวิสาหกิจ

หน่วย : ล้านบาท



ผลิตภัณฑ์มวลรวมในประเทศภาคการค้าปลีกและค้าส่งในปี 2561 มีมูลค่ารวมเท่ากับ 2,601,869 ล้านบาท โดยเป็นมูลค่าของ GDP SME เท่ากับ 2,202,868 ล้านบาท หรือร้อยละ 84.7

GDP ภาคการบริการเอกชน ปี 2561 จำแนกตามขนาดวิสาหกิจ



ผลิตภัณฑ์มวลรวมในประเทศภาคการบริการ (เอกชน) ในปี 2561 มีมูลค่ารวมเท่ากับ 5,738,548 ล้านบาท โดยเป็น GDP SME เท่ากับ 2,744,469 ล้านบาท หรือคิดเป็นร้อยละ 47.8

สาขาการบริการที่มีมูลค่า GDP SME มากที่สุด 3 อันดับแรก คือ สาขาบริการที่พักแรมและบริการด้านอาหาร สาขาบริการการขนส่งและสถานที่เก็บสินค้า และสาขาบริการการเงินและการประกันภัย โดยมีสัดส่วนของ GDP SME ต่อ GDP รวมในแต่ละสาขาเท่ากับร้อยละ 70.6, 42.2 และ 33.4 ตามลำดับ

บทที่ ๒

การค้าระหว่างประเทศ ของวิสาหกิจขนาดกลาง และขนาดย่อม



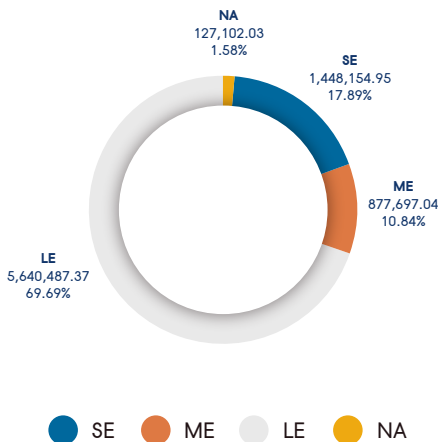
ภาพรวมของสถานการณ์การค้าระหว่างประเทศ ปี 2561

ในปี 2561 ประเทศไทยมีมูลค่าการส่งออกโดยรวมทั้งสิ้น 8,093,441.39 ล้านบาท ขยายตัวจากปี 2560 ร้อยละ 1.09 โดยเป็นการส่งออกของวิสาหกิจขนาดกลางและขนาดย่อม 2,325,851.98 ล้านบาท คิดเป็นสัดส่วนร้อยละ 28.74 ของมูลค่าการส่งออกทั้งหมด และขยายตัวจากปี 2560 ร้อยละ 0.51 สำหรับการนำเข้าของประเทศไทย มีมูลค่าการนำเข้ารวมทั้งสิ้น 8,098,098.18 ล้านบาท ขยายตัวจากปี 2560 ร้อยละ 6.73 เป็นการนำเข้าของวิสาหกิจขนาดกลางและขนาดย่อม 2,979,699.17 ล้านบาท คิดเป็นสัดส่วน ร้อยละ 36.80 ของมูลค่าการนำเข้าทั้งหมด ขยายตัวจากปี 2560 ร้อยละ 8.51 การค้าระหว่างประเทศของไทยโดยรวมขาดดุล 4,656.79 ล้านบาท สำหรับวิสาหกิจขนาดกลางและขนาดย่อมขาดดุลการค้า 653,847.19 ล้านบาท ขาดดุลมากกว่าภาพรวมมาก เพราะมีการนำเข้ามากกว่าวิสาหกิจขนาดใหญ่ โดยเฉพาะในสินค้ากลุ่มอัญมณีและเครื่องประดับรวมทั้งทองคำ กลุ่มอุปกรณ์ไฟฟ้าและส่วนประกอบ และกลุ่มเครื่องจักร คอมพิวเตอร์และอุปกรณ์ เพื่อใช้เป็นสินค้าทุน วัตถุดิบ และใช้ในประเทศ

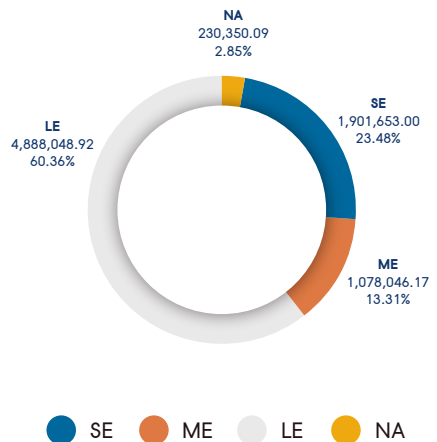
หากพิจารณาการขยายตัวของการค้าระหว่างประเทศในรูปของสกุลเงินดอลลาร์สหรัฐแล้ว จะเห็นว่าการส่งออกในภาพรวมมีการขยายตัวเพิ่มขึ้น ร้อยละ 6.70 ในรูปมูลค่าตามสกุลเงินดอลลาร์สหรัฐ ขณะที่การขยายตัวในรูปเงินบาทคิดเป็นร้อยละ 1.09 แต่สำหรับ SME สามารถส่งออกไปในตลาดต่างประเทศเพิ่มขึ้นร้อยละ 6.14 ในรูปมูลค่าตามสกุลเงินดอลลาร์สหรัฐ ในขณะที่การขยายตัวในรูปเงินบาท คิดเป็นร้อยละ 0.51 ซึ่งเป็นผลของอัตราแลกเปลี่ยนที่ผันผวนและแข็งค่าตลอดปี 2561 ทำให้การส่งออกในรูปของเงินบาทขยายตัวเพียงเล็กน้อย

ภาพที่ 1 มูลค่าการส่งออกและนำเข้าปี 2561 (หน่วย : ล้านบาท)

มูลค่าการส่งออก ปี 2561 (หน่วย : ล้านบาท)



มูลค่าการนำเข้า ปี 2561 (หน่วย : ล้านบาท)

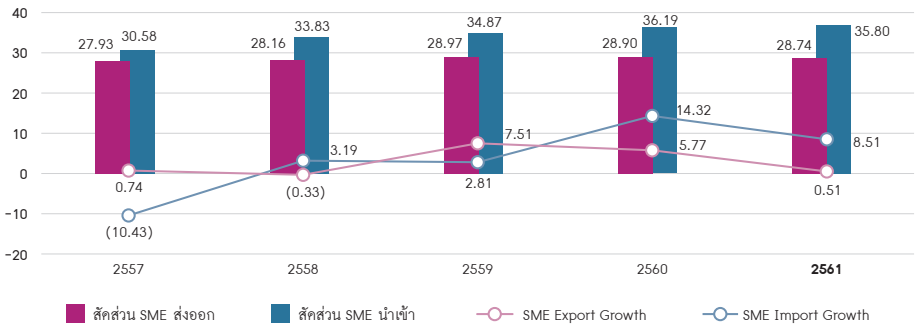


ที่มา : กรมศุลกากร
 ประมวลโดย : สำนักงานส่งเสริมวิสาหกิจขนาดกลางและขนาดย่อม (สสว.)

เมื่อพิจารณาแนวโน้มการส่งออกและนำเข้าของ SME ตั้งแต่ปี 2557-2561 พบว่า สัดส่วนการส่งออกของ SME ต่อการส่งออกรวมของประเทศสูงสุดที่ร้อยละ 28.97 ในปี 2559 โดยมีสัดส่วนต่ำสุดที่ร้อยละ 27.93 ในปี 2557 ขณะที่แนวโน้มการนำเข้าของ SME ปรับเพิ่มขึ้นทุกปี โดยค่าที่สูงสุดในปี 2557 ที่ร้อยละ 30.58 และสูงสุดที่ร้อยละ 36.80 ในปี 2561 อย่างไรก็ตาม SME มีการขาดดุลการค้ามาโดยตลอด 5 ปีที่ผ่านมา

สำหรับกราฟขยายตัวของการส่งออกและนำเข้าใน SME ตลอด 5 ปีที่ผ่านมา พบว่า การส่งออกมีการขยายตัวเกือบทุกปี ยกเว้นในปี 2558 ที่มูลค่าการส่งออกของ SME หดตัวร้อยละ 0.33 ขณะที่การนำเข้ามีการขยายตัวตั้งแต่ปี 2558-2561 สำหรับปี 2561 การส่งออกขยายตัวร้อยละ 0.51 และนำเข้าขยายตัวร้อยละ 8.51

ภาพที่ 2 แนวโน้มสัดส่วนการส่งออกและนำเข้า และอัตราการขยายตัวของ SME ปี 2557 - 2561 (หน่วย : ร้อยละ)



ที่มา : กรมศุลกากร

ประมวลโดย : สำนักงานส่งเสริมวิสาหกิจขนาดกลางและขนาดย่อม (สสว.)

ภาพรวมการค้าระหว่างประเทศ จำแนกตามประเทศคู่ค้า

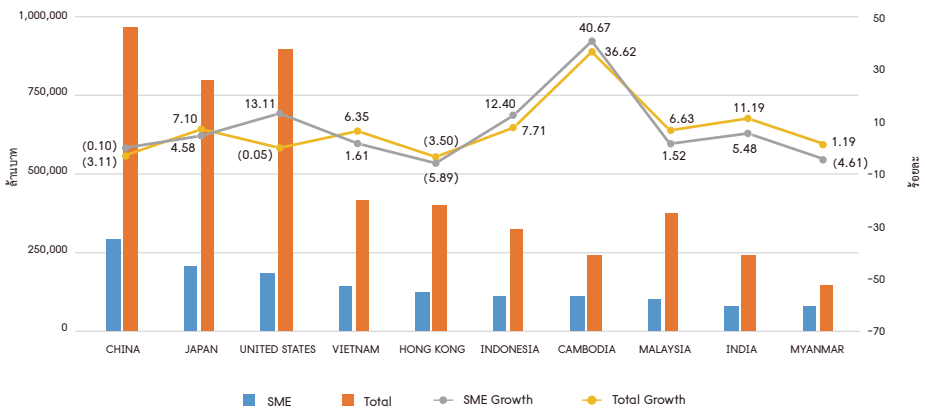
ภาพรวมการส่งออกของ SME ใน 10 ประเทศคู่ค้าอันดับแรก ซึ่งมีสัดส่วนการส่งออกร้อยละ 61.54 ของการส่งออกทั้งหมด ขยายตัวร้อยละ 5.17 ในขณะที่ภาพรวมการส่งออกของประเทศใน 10 ประเทศคู่ค้าอันดับแรก ขยายตัวร้อยละ 3.66

เมื่อพิจารณาการส่งออกเป็นรายประเทศ จะเห็นได้ว่าตลาดหลักที่สำคัญของไทยทั้งภาพรวมและ SME ได้แก่ จีน ญี่ปุ่น และสหรัฐอเมริกา มีสัดส่วนการส่งออกร้อยละ 11.95, 9.88 และ 11.10 ของมูลค่าการส่งออกทั้งหมดในปี 2561 ตามลำดับ สำหรับ SME มีมูลค่าการส่งออกรวมของ 3 ประเทศ มีมูลค่า 687,995.82 ล้านบาท มีสัดส่วนการส่งออกร้อยละ 12.69, 8.95 และ 7.95 ตามลำดับ โดยตลาดจีนหดตัวร้อยละ 0.10 ส่วนตลาดญี่ปุ่นและสหรัฐอเมริกา ขยายตัวร้อยละ 4.58 และ 13.11 ตามลำดับ สำหรับตลาดที่ SME สามารถขยายการส่งออกได้สูงสุด คือ ติมูซัว เพิ่มขึ้นร้อยละ 40.67 รองลงมา คือ ฟิลิปปินส์ ส่งออกเพิ่มขึ้นร้อยละ 18.64 ขณะที่ตลาดการส่งออกของ SME ที่มีมูลค่าหดตัวมากที่สุด คือ สวิตเซอร์แลนด์ หดตัวร้อยละ 50.04

จะเห็นได้ว่าในปี 2561 สถานการณ์การส่งออกในตลาดคู่ค้าที่สำคัญของ SME ไทยมีการขยายตัวในตลาดอาเซียน ญี่ปุ่น และสหรัฐอเมริกา เนื่องจากภาวะเศรษฐกิจในประเทศคู่ค้าที่ยังขยายตัวได้ดี โดยเฉพาะประเทศในอาเซียน อย่างไรก็ตาม การส่งออกของ SME ไทยไปยังตลาดสหภาพยุโรป และจีน หดตัว จากภาวะเศรษฐกิจที่ชะลอตัวของเศรษฐกิจยุโรปและจีน รวมทั้งผลจากสงครามการค้าระหว่างจีนกับสหรัฐอเมริกา

ภาพรวมการนำเข้าของ SME จาก 10 ประเทศอันดับแรก ซึ่งมีสัดส่วนการนำเข้าถึงร้อยละ 71.89 ของการนำเข้าทั้งหมด ขยายตัวร้อยละ 7.43 ในขณะที่ภาพรวมการนำเข้าของประเทศจาก 10 ประเทศอันดับแรกมีการขยายตัวร้อยละ 5.31 เมื่อพิจารณาการนำเข้าเป็นรายประเทศ จะเห็นได้ว่า ตลาดนำเข้าหลักที่สำคัญของไทย ได้แก่ จีน ญี่ปุ่น และสหรัฐอเมริกา มีสัดส่วนการนำเข้าร้อยละ 20.05, 14.14 และ 6.06 ของมูลค่าการนำเข้าทั้งหมดในปี 2561 สำหรับ SME ตลาดนำเข้าสำคัญ ได้แก่ จีน ญี่ปุ่น และสวิตเซอร์แลนด์ มีมูลค่าการนำเข้ารวมของ 3 ประเทศ มีมูลค่า 1,346,228.55 ล้านบาท มีสัดส่วนการนำเข้าร้อยละ 27.01, 11.62 และ 6.56 ตามลำดับ โดยมีตลาดจีน และญี่ปุ่น ที่การนำเข้าขยายตัวร้อยละ 11.34 และ 6.68 ขณะที่ตลาดสวิตเซอร์แลนด์ หดตัวร้อยละ 13.32 ส่วนประเทศที่มีการขยายตัวการนำเข้าสูงสุด คือ สหรัฐอาหรับเอมิเรตส์ เพิ่มขึ้นร้อยละ 257.82 และซาอุดีอาระเบีย เพิ่มขึ้นร้อยละ 130.12 โดยสินค้าที่มีมูลค่าและมีการขยายตัวสูง ได้แก่ สินค้าพืชผัก 27 เซื้อเพลิงน้ำมันแร่ และผลิตภัณฑ์

ภาพที่ 3 มูลค่าและอัตราการขยายตัวของการส่งออก ไปประเทศต่าง ๆ 10 อันดับแรกของ SME ปี 2561

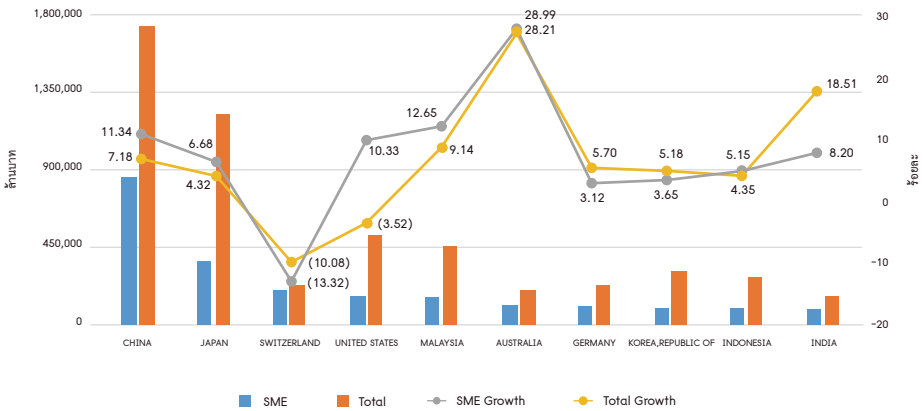


ที่มา : กรมศุลกากร

ประมวลโดย : สำนักงานส่งเสริมวิสาหกิจขนาดกลางและขนาดย่อม (สสว.)

ภาพที่ 4 มูลค่าและอัตราการขยายตัว

ของการนำเข้าจากประเทศต่าง ๆ 10 อันดับแรกของ SME ปี 2561



ที่มา : กรมศุลกากร

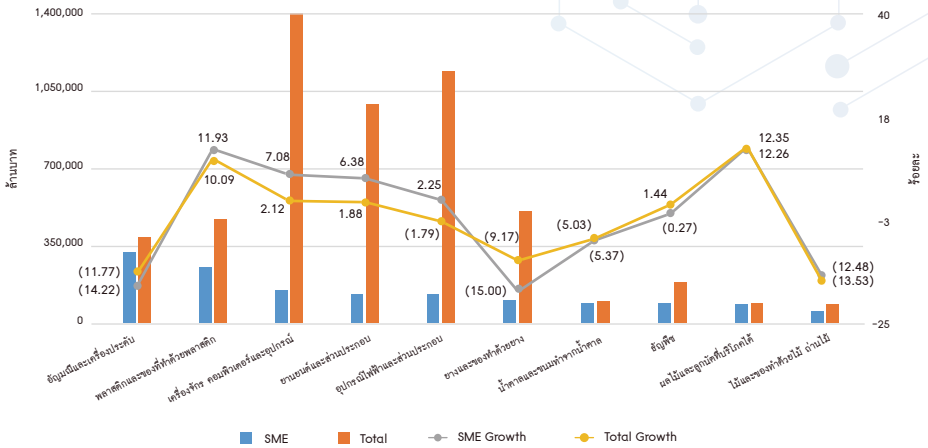
ประมวลโดย : สำนักงานส่งเสริมวิสาหกิจขนาดกลางและขนาดย่อม (สสว.)

ภาพรวมการค้าระหว่างประเทศ จำแนกตามรายการสินค้า

เมื่อพิจารณามูลค่าการค้าระหว่างประเทศในรูปของรายการสินค้าตามพิภคศุลกากร ในปี 2561 การส่งออกของประเทศโดยรวมนั้น มีมูลค่าสูงสุดในกลุ่มพิภคศุลกากร 84 คือ สินค้าประเภทเครื่องจักร คอมพิวเตอร์ และอุปกรณ์ต่าง ๆ พิภค 85 คือ สินค้าประเภทเครื่องอุปโภคบริโภคไฟฟ้าและส่วนประกอบ และพิภค 87 คือ ยานยนต์และส่วนประกอบ คิดเป็นสัดส่วนร้อยละ 17.21, 13.99 และ 12.18 ของการส่งออกรวมทั้งหมดของประเทศ ตามลำดับ สำหรับ SME นั้น มีสัดส่วนมูลค่าการส่งออกในกลุ่มพิภค 84, 85 และ 87 ร้อยละ 6.40, 5.49 และ 5.51 ตามลำดับ สำหรับสินค้าในกลุ่มที่ SME มีการส่งออกในสัดส่วนที่สูงที่สุดคือ กลุ่มพิภค 71 อัญมณีและเครื่องประดับ พิภค 39 พลาสติกและของทำด้วยพลาสติก และพิภค 84 เครื่องจักร คอมพิวเตอร์และอุปกรณ์ ซึ่งมีสัดส่วน ร้อยละ 13.81, 10.84 และ 6.40 ของการส่งออกรวมของ SME ตามลำดับ โดยสินค้าพิภค 71 หดตัวร้อยละ 14.22 ขณะที่สินค้าพิภค 39 และพิภค 84 ขยายตัวร้อยละ 11.93 และ 7.08 ตามลำดับ

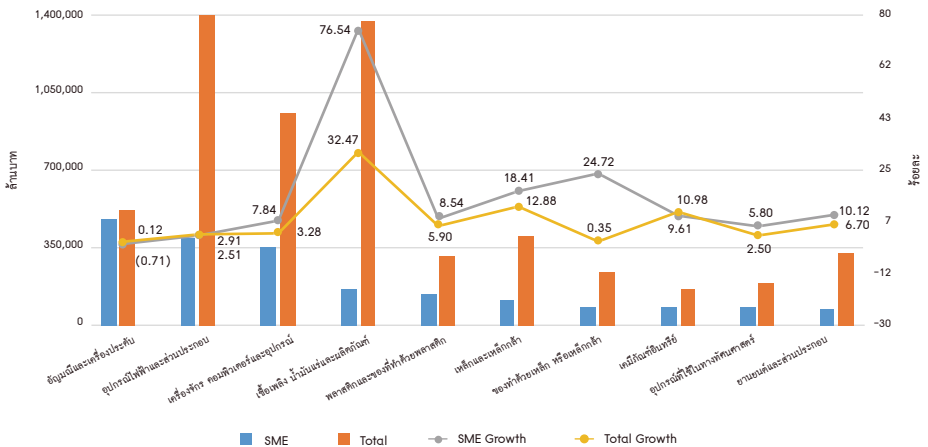
ด้านการนำเข้านั้น เมื่อพิจารณามูลค่าการนำเข้าในรูปของรายการสินค้าตามพิภคศุลกากร จะเห็นได้ว่า ในปี 2561 การนำเข้าของประเทศโดยรวมนั้น กลุ่มสินค้าที่มีมูลค่านำเข้าสูงสุด คือ พิภค 85 เครื่องอุปโภคบริโภคไฟฟ้าและส่วนประกอบ มีสัดส่วนการนำเข้าร้อยละ 18.22 รองลงมา คือ พิภค 27 เชื้อเพลิง น้ำมันแร่ และผลิตภัณฑ์ ร้อยละ 16.88 และ พิภค 84 เครื่องจักร คอมพิวเตอร์และอุปกรณ์ต่าง ๆ ร้อยละ 11.80 สำหรับสินค้าในกลุ่มที่ SME มีการนำเข้าในสัดส่วนที่สูง คือ กลุ่มพิภค 71 อัญมณีและเครื่องประดับ พิภค 85 คือ เครื่องอุปโภคบริโภคไฟฟ้าและส่วนประกอบ และพิภค 84 คือ เครื่องจักร คอมพิวเตอร์และอุปกรณ์ต่าง ๆ ซึ่งมีสัดส่วน ร้อยละ 16.05, 13.26 และ 11.83 ของการนำเข้ารวมของ SME ตามลำดับ โดยพิภค 71 หดตัวจากปี 2560 ร้อยละ 0.71 ส่วนพิภค 85 และ 84 การนำเข้าขยายตัวร้อยละ 2.51 และ 7.84 ตามลำดับ

ภาพที่ 5 มูลค่าและอัตราการขยายตัวการส่งออก จำแนกตามสินค้า พิกัด 2 หลัก ปี 2561



ที่มา : กรมศุลกากร
 ประมวลโดย : สำนักงานส่งเสริมวิสาหกิจขนาดกลางและขนาดย่อม (สสว.)

ภาพที่ 6 มูลค่าและอัตราการขยายตัวการนำเข้า จำแนกตามสินค้า พิกัด 2 หลัก ปี 2561



ที่มา : กรมศุลกากร
 ประมวลโดย : สำนักงานส่งเสริมวิสาหกิจขนาดกลางและขนาดย่อม (สสว.)

บทที่ 3

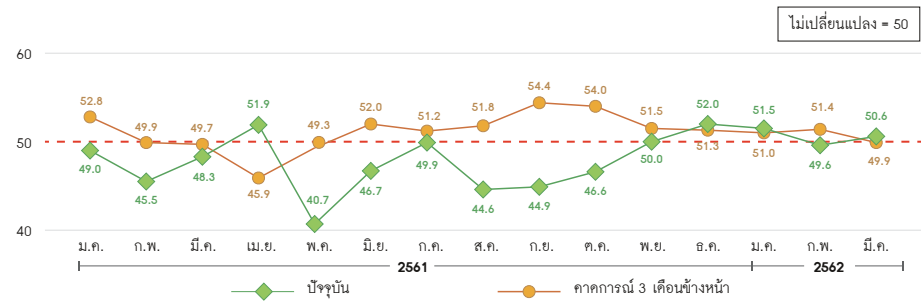
ดัชนีความเชื่อมั่นของวิสาหกิจ ขนาดกลางและขนาดย่อม ปี 2561 และปี 2562



3.1 ดัชนีความเชื่อมั่นผู้ประกอบการ SME ของประเทศ (Composite Index for SME) ประจำปี 2561 และปี 2562

สำนักงานส่งเสริมวิสาหกิจขนาดกลางและขนาดย่อม (สสว.) ได้จัดทำดัชนีความเชื่อมั่นผู้ประกอบการ SME ของประเทศ (Composite Index for SME) จากข้อมูลของดัชนีความเชื่อมั่นผู้ประกอบการ SME ภาคการค้าและบริการ (Trade and Service Sentiment Index: TSSI) และดัชนีความเชื่อมั่นผู้ประกอบการภาคการผลิตของ SME (SME Manufacturing Sentiment Index: SMSI) โดยดัชนีความเชื่อมั่นผู้ประกอบการ SME ของประเทศไทย ประจำปี 2561 ค่าดัชนีความเชื่อมั่นในปัจจุบันอยู่ที่ระดับ 47.5 ขณะที่ค่าดัชนีความเชื่อมั่นคาดการณ์ 3 เดือนข้างหน้าอยู่ที่ระดับ 51.1 เมื่อพิจารณาการเคลื่อนไหวตลอดทั้งปีพบว่า ดัชนีความเชื่อมั่นในปัจจุบันปรับตัวเพิ่มขึ้นเป็นส่วนใหญ่ โดยเพิ่มขึ้นในเดือนมีนาคม เมษายน มิถุนายน กรกฎาคม กันยายน ตุลาคม พฤศจิกายน และธันวาคม 2561 แต่อย่างไรก็ตามค่าความเชื่อมั่นอยู่ในระดับต่ำกว่าค่าฐานที่ 50 เป็นส่วนใหญ่ ขณะที่ค่าดัชนีความเชื่อมั่นคาดการณ์ 3 เดือนข้างหน้าปรับตัวลดลงเป็นส่วนใหญ่เช่นกัน โดยลดลงในเดือนกุมภาพันธ์ มีนาคม เมษายน กรกฎาคม ตุลาคม พฤศจิกายน และธันวาคม 2561 แต่ค่าดัชนีความเชื่อมั่นยังคงอยู่สูงกว่าค่าฐานที่ 50 สำหรับปัจจัยที่ส่งผลให้ดัชนีความเชื่อมั่นในปัจจุบันอยู่ในระดับต่ำกว่าค่าฐานที่ 50 วิเคราะห์ได้ว่า ในช่วงปี 2561 นั้น ผู้ประกอบการได้รับผลกระทบจากความผันผวนของสถานการณ์ทางเศรษฐกิจทั้งในประเทศและต่างประเทศจากทั้งภัยธรรมชาติ สถานการณ์การค้าโลก การแข่งขันทางการค้า ผลผลิตที่ออกสู่ตลาดโลกที่เพิ่มสูงขึ้น ไม่สอดคล้องกับความต้องการที่ชะลอลดลง ส่งผลให้ระดับราคาสินค้าเกษตรที่สำคัญปรับตัวลดลง และอยู่ในระดับต่ำ ประกอบกับสถานการณ์ทางการเมืองยังไม่มีทิศทางชัดเจน ส่งผลต่อความเชื่อมั่นของนักลงทุน อีกทั้งสถานการณ์สงครามทางการค้าระหว่างสหรัฐฯ กับจีนส่งผลกระทบต่อเศรษฐกิจทั่วโลก ผสมกับการใช้นโยบายทางการเงินของสหรัฐฯ สถานการณ์เบรกซิททางฝั่งยุโรป ส่งผลให้ค่าเงินในหลายภูมิภาคผันผวน ไม่เหมาะสมกับการลงทุน ปัจจัยเหล่านี้จึงทำให้ผู้ประกอบการ SME ของประเทศไทยยังคงมีความเชื่อมั่นในระดับที่ไม่ดีนัก

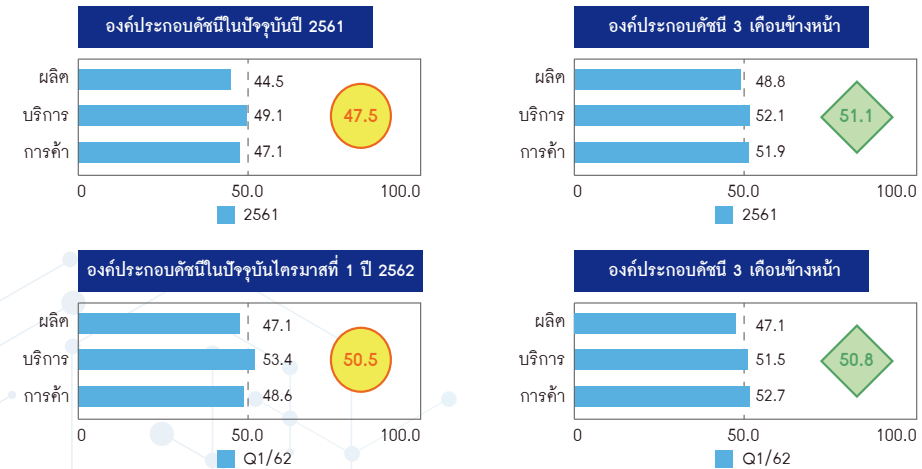
ภาพที่ 3.1 ดัชนี Composite Index ปี 2561 และปี 2562



ที่มา : สำนักงานส่งเสริมวิสาหกิจขนาดกลางและขนาดย่อม (สสว.)

ไตรมาสที่ 1 ปี 2562 ค่าดัชนีความเชื่อมั่นในปัจจุบันอยู่ที่ระดับ 50.5 ขณะที่ค่าดัชนีความเชื่อมั่นภาคการณ 3 เดือนข้างหน้าอยู่ที่ระดับ 50.8 เมื่อพิจารณาการเคลื่อนไหวตลอดทั้งไตรมาส พบว่าดัชนีความเชื่อมั่นในปัจจุบัน ยังคงปรับตัวลดลง โดยลดลงในเดือนมกราคม และเดือนกุมภาพันธ์ ส่วนเดือนมีนาคมดัชนีปรับตัวเพิ่มขึ้น แต่อย่างไรก็ตามค่าดัชนีความเชื่อมั่นอยู่ในระดับสูงกว่าค่าฐานที่ 50 เป็นส่วนใหญ่ ขณะที่ค่าดัชนีความเชื่อมั่นภาคการณ 3 เดือนข้างหน้าปรับตัวลดลง โดยลดลงในเดือนมกราคมและเดือนมีนาคม ส่วนเดือนกุมภาพันธ์ดัชนีปรับตัวเพิ่มขึ้น แต่ค่าดัชนีความเชื่อมั่นส่วนใหญ่อยู่สูงกว่าค่าฐานที่ 50 สำหรับปัจจัยที่ส่งผลให้ดัชนีความเชื่อมั่นในปัจจุบันอยู่ใน ระดับสูงกว่าค่าฐานที่ 50 ในช่วงไตรมาสที่ 1 ปี 2562 นั้น ผู้ประกอบการได้รับผลกระทบจากความผันผวนของ สถานการณ์ทางเศรษฐกิจทั้งในประเทศและต่างประเทศ โดยเฉพาะปัญหาการกีดกันทางการค้า ส่งผลต่อการค้า ของโลกเป็นอย่างมาก และกระทบกับตลาดเงินและตลาดทุนทั่วโลกเช่นกัน จากสถานการณ์ดังกล่าวส่งผลกระทบต่อ การส่งออกของไทยอย่างต่อเนื่อง และยิ่งส่งผลกระทบต่อภาคการท่องเที่ยวโดยเฉพาะประเทศที่ได้รับผลกระทบจาก สงครามทางการค้าระหว่างสหรัฐกับจีน เนื่องจากสภาพเศรษฐกิจในประเทศเหล่านั้นชะลอตัวลง ประกอบกับ ปัญหาสภาพภูมิอากาศและภัยพิบัติภายในประเทศ ส่งผลให้ผลผลิตมีปริมาณที่ไม่เหมาะสมกับความต้องการของ ตลาด รวมถึงคุณภาพของผลผลิตด้วย จึงส่งผลให้ระดับราคาสินค้าเกษตรที่สำคัญตรงตัวในระดับต่ำ ประกอบกับ สถานการณ์ทางการเมืองยังคงไม่มีความชัดเจน ส่งผลต่อความเชื่อมั่นของนักลงทุน ปัจจัยเหล่านี้จึงทำให้ผู้ประกอบการ SME ของประเทศไทยยังคงมีความเชื่อมั่นในระดับที่ไม่คึกคัก

ภาพที่ 3.2 องค์ประกอบของดัชนีเฉลี่ยปี 2561 และไตรมาสที่ 1 ปี 2562



ที่มา : สำนักงานส่งเสริมวิสาหกิจขนาดกลางและขนาดย่อม (สสว.)

3.2 ดัชนีความเชื่อมั่นผู้ประกอบการ SME ภาคการค้าและบริการ ประจำปี 2561 และปี 2562

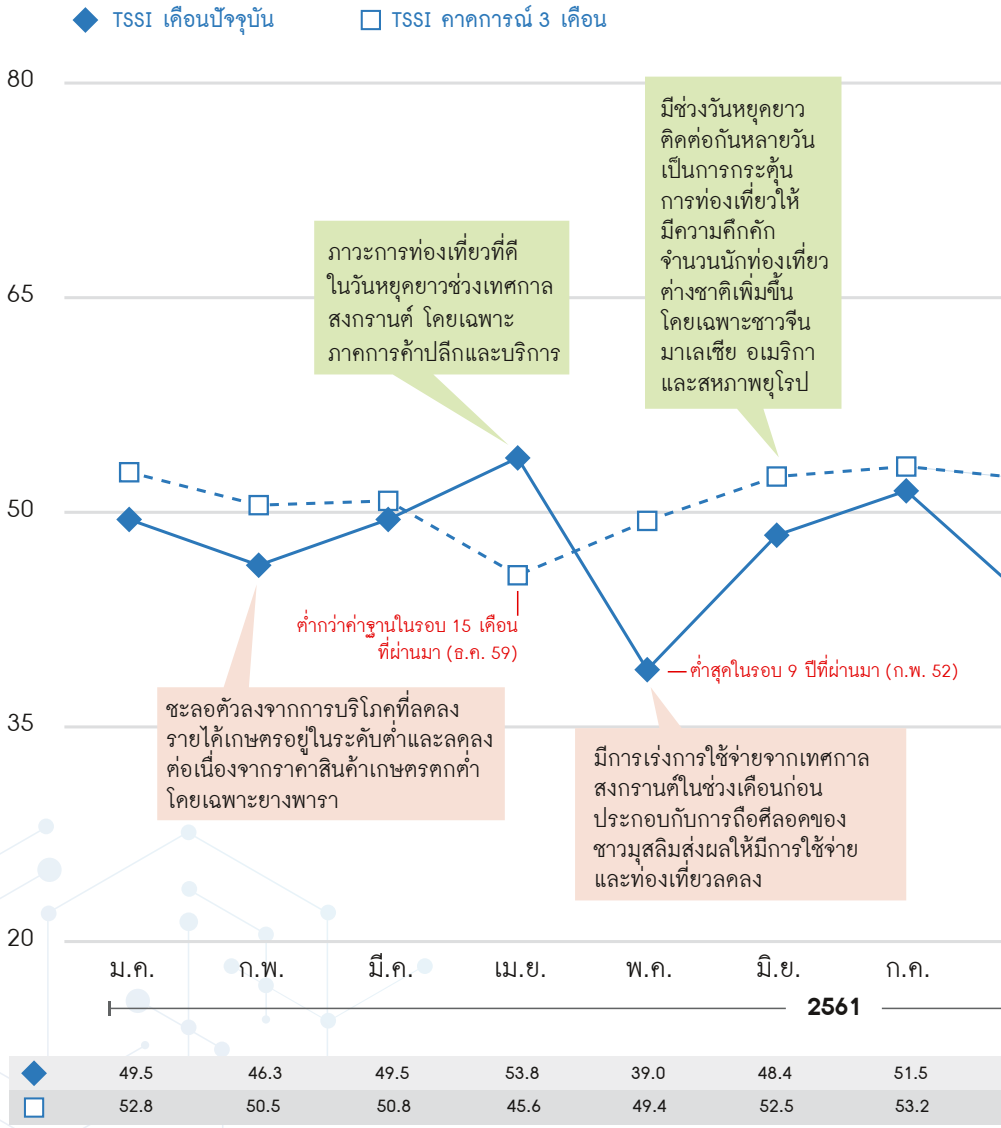
ดัชนีความเชื่อมั่นผู้ประกอบการ SME ภาคการค้าและบริการ ในปี 2561 พบว่า จะมีเพียงค่าดัชนีความเชื่อมั่นในเดือนเมษายน กรกฎาคม พฤศจิกายน และธันวาคมเท่านั้น ที่ค่าดัชนีความเชื่อมั่นอยู่ในระดับที่เกินกว่าค่าฐานที่ 50 โดยค่าดัชนีความเชื่อมั่นปรับตัวลงมาอยู่ในระดับต่ำที่สุดในเดือนพฤษภาคม ในขณะที่เดือนที่ค่าดัชนีความเชื่อมั่นปรับตัวเพิ่มขึ้นสูงสุดของปี 2561 ได้แก่ เดือนเมษายน อยู่ที่ระดับ 53.8 รองลงมาเดือนธันวาคม อยู่ที่ระดับ 53.1

ในปี 2561 ค่าดัชนีความเชื่อมั่นเคลื่อนไหวอยู่ในระดับที่ต่ำกว่าค่าฐานที่ 50 เล็กน้อยเป็นส่วนใหญ่ โดยในปี 2561 มีทั้งปัจจัยบวกและปัจจัยลบในด้านต่าง ๆ เข้ามากระทบต่อความเชื่อมั่นค่อนข้างมาก

ในส่วนของปัจจัยบวก ได้แก่ สถานการณ์ด้านการท่องเที่ยวโดยรวมมีความคึกคักอย่างต่อเนื่องตลอดทั้งปี 2561 โดยมีนักท่องเที่ยวต่างชาติเดินทางเข้ามาในประเทศเพิ่มขึ้นจากปีก่อน เป็นผลจากการที่ภาครัฐมีการดำเนินมาตรการกระตุ้นเศรษฐกิจด้านการท่องเที่ยวอย่างต่อเนื่อง การส่งออกในปี 2561 ปรับตัวเพิ่มขึ้นจากปีก่อน การลงทุนของภาคเอกชนมีแนวโน้มดีขึ้นต่อเนื่อง แต่ยังคงอยู่ในระดับต่ำ อีกทั้งยังมีเม็ดเงินช่วยเหลือจากภาครัฐช่วยเหลือกลุ่มผู้มีรายได้น้อยส่งผลให้มีการใช้จ่ายสูงขึ้น การลงทุนภาครัฐมีการขยายตัวได้ดีทั้งจากโครงการลงทุนขนาดใหญ่ด้านการคมนาคมและโครงการขนาดเล็กที่กระจายไปสู่ท้องถิ่นซึ่งมีนโยบายเร่งรัดการเบิกจ่ายงบประมาณรวมทั้งมาตรการสนับสนุนการให้สินเชื่อกับผู้ประกอบการ SME ของภาครัฐ ระดับราคาแก๊สโซฮอล์ 95, 91 และดีเซล ปรับตัวลดลง และค่าน้ำมันค่าไฟฟ้า (Ft) ในปี 2561 อยู่ที่ระดับ -15.90 สถานะค่อหน่วย ตลอดทั้งปี

ในส่วนของปัจจัยลบ ได้แก่ ระดับราคาสินค้าเกษตรที่ทรงตัวจากทั้งปริมาณผลผลิตออกสู่ตลาดเป็นจำนวนมาก ประกอบกับความต้องการหดตัวลง ผู้บริโภคยังคงมีความวิตกกังวลเกี่ยวกับปัญหาค่าครองชีพและราคาสินค้าที่ยังทรงตัวระดับสูง ซึ่งไม่สอดคล้องกับรายได้ในปัจจุบัน ปัจจัยด้านการเมือง ซึ่งส่งผลกระทบต่อต้นทุนค่อนข้างมาก ด้านต่างประเทศสงครามการค้าระหว่างประเทศสหรัฐอเมริกา กับจีน ปัญหาเบรคชิของสหภาพยุโรป ซึ่งส่งผลกระทบต่อส่งออกของไทย และสถานการณ์ภัยธรรมชาติ ได้แก่ เกิดน้ำท่วมในหลายพื้นที่ในช่วงครึ่งปีหลัง ส่งผลกระทบต่อกรรมนาคนานาชาติ ภาคการเกษตรในพื้นที่ที่ได้รับผลกระทบ รวมทั้งการเดินทางออกมาใช้จ่ายและท่องเที่ยว

ภาพที่ 3.3 ดัชนีความเชื่อมั่นผู้ประกอบการภาคการค้าและบริการปี 2561 - มีนาคม 2562



ที่มา : สำนักงานส่งเสริมวิสาหกิจขนาดกลางและขนาดย่อม (สสว.)

ไม่เปลี่ยนแปลง = 50

มีการจัดโปรโมชั่นส่งเสริมการขาย และกิจกรรมการท่องเที่ยว ส่งผลให้ยอดขายเพิ่มขึ้น ประชาชนมีการใช้จ่ายสูงกว่าปกติ ภาครัฐและเอกชน มีแผนการลงทุนและการก่อสร้าง อีกทั้งราคาน้ำมันปรับลดลง ส่งผลดีต่อต้นทุนประกอบการ

ช่วงใกล้สิ้นปี เทศกาลปีใหม่ ประชาชนเริ่มมีการใช้จ่ายมากขึ้น ทั้งการจัดงานเฉลิมฉลอง การซื้อของขวัญปีใหม่ และการเดินทางกลับต่างจังหวัด อีกทั้งยังเข้าสู่ฤดูการท่องเที่ยว ในช่วงปลายปีอีกด้วย

การจัดการเลือกตั้ง จัดโปรโมชั่นและลดราคาสินค้าของผู้ประกอบการ เข้าสู่ช่วงเทศกาลสงกรานต์

กลับมาอยู่สูงกว่า ฐานที่ 50 ในรอบ 3 เดือน

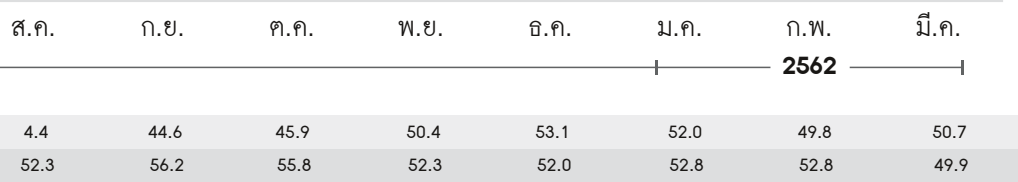
กลับมาอยู่ต่ำกว่า ฐานที่ 50 ในรอบ 4 เดือน

ต่ำกว่าฐานที่ 50 ในรอบ 10 เดือน ที่ผ่านมา (พ.ค.61)

น้ำท่วมฉับพลันหลายพื้นที่ จากพายุโซนร้อน "เซินติญ" (Son-Tin) และปัญหาสงครามการค้า ในระดับโลกระหว่าง สหรัฐฯ กับจีน ค่าเงินบาทผันผวน

การเร่งใช้จ่ายในช่วงส่งท้ายปีเก่า ต้อนรับปีใหม่ สถานการณ์อุทกภัย จากอิทธิพลของพายุโซนร้อน "ปาบึก" ทำให้เกิดฝนตกหนักน้ำท่วมฉับพลัน ในหลายพื้นที่ โดยเฉพาะภาคใต้ การส่งออกชะลอตัวจาก สงครามการค้าระหว่าง สหรัฐฯ กับจีน ค่าเงินบาทผันผวน

การใช้จ่ายกลับสู่ภาวะปกติ หลังจากมีการเร่งใช้จ่าย ในช่วงเทศกาลปีใหม่ สถานการณ์ฝุ่นพิษ PM 2.5 ในพื้นที่กรุงเทพฯ และ ปริมณฑลและภาคเหนือ



ดัชนีความเชื่อมั่นผู้ประกอบการภาคการค้าและบริการ จำแนกตามสาขาธุรกิจ ปี 2561

ดัชนีความเชื่อมั่นจำแนกตามสาขาธุรกิจซึ่งแบ่งเป็น 16 สาขาธุรกิจ พบว่า ในปี 2561 ค่าเฉลี่ยของดัชนีความเชื่อมั่นผู้ประกอบการภาคการค้าและบริการรายสาขาธุรกิจมีการเปลี่ยนแปลงจากค่าเฉลี่ยในปี 2560 ดังนี้

- สาขาธุรกิจที่มีค่าดัชนีความเชื่อมั่นเพิ่มขึ้น และมีค่ามากกว่า 50 มีจำนวน 3 สาขาธุรกิจ ได้แก่ ค้าปลีกสถานบริการน้ำมัน บริการด้านสุขภาพ/ความงาม และการขนส่งสินค้า
- สาขาธุรกิจที่มีค่าดัชนีความเชื่อมั่นเพิ่มขึ้น แต่มีค่าน้อยกว่า 50 มีจำนวน 1 สาขาธุรกิจ ได้แก่ บริการการก่อสร้าง
- สาขาธุรกิจที่มีค่าดัชนีความเชื่อมั่นลดลง แต่มีค่ามากกว่า 50 มีจำนวน 3 สาขาธุรกิจ ได้แก่ การท่องเที่ยว/การขนส่งมวลชน โรงแรม/เกสต์เฮาส์/บังกะโล และร้านอาหาร/ภัตตาคาร
- สาขาธุรกิจที่มีค่าดัชนีความเชื่อมั่นลดลง และมีค่าน้อยกว่า 50 มีจำนวน 9 สาขาธุรกิจ ได้แก่ ค้าส่งสินค้าเกษตร สินค้าอุปโภคบริโภค วัสดุก่อสร้าง ค้าปลีกรถยนต์ รถจักรยานยนต์ ร้านค้าปลีกสมัยใหม่ ร้านค้าปลีกดั้งเดิม กิจกรรมอสังหาริมทรัพย์ สันทนาการ/วัฒนธรรม/การศึกษา

องค์ประกอบของปัจจัยกำหนดค่าดัชนีในปัจจุบัน ได้แก่ ด้านยอดขายนำ การจ้างงาน ต้นทุน การลงทุน และกำไร ซึ่งเป็นองค์ประกอบที่นำมาใช้ในการคำนวณดัชนีความเชื่อมั่นภาคการค้าและบริการ พบว่าดัชนีที่มีอิทธิพลต่อการกำหนดค่าดัชนีความเชื่อมั่นในภาพรวม ได้แก่ ความเชื่อมั่นในองค์ประกอบด้านยอดขายและกำไร

องค์ประกอบของปัจจัยกำหนดค่าดัชนีภาคการณ 3 เดือนข้างหน้า ค่าดัชนีความเชื่อมั่นด้านยอดขายและกำไรจะเป็นองค์ประกอบที่มีอิทธิพลต่อการเคลื่อนไหวของค่าดัชนี เช่นเดียวกับค่าดัชนีความเชื่อมั่นในปัจจุบัน โดยผู้ประกอบการมีความเชื่อมั่นในระดับที่เกินกว่าค่าฐานที่ 50 เป็นส่วนใหญ่

ดัชนีความเชื่อมั่นจำแนกตามภูมิภาค

ความเชื่อมั่นของผู้ประกอบการ SME แยกตามภูมิภาคในปี 2561 ส่วนใหญ่มีทิศทางเคลื่อนไหวไปในทิศทางเดียวกันกับดัชนีความเชื่อมั่นในภาพรวมของประเทศ ยกเว้นในเดือนเมษายน และพฤษภาคม 2561 ในพื้นที่กรุงเทพมหานครและปริมณฑลปรับตัวในทิศทางตรงกันข้าม ส่วนเดือนกันยายน 2561 ภาคตะวันออกเฉียดเหนือและภาคกลางรวมตะวันออกและตะวันตกปรับตัวเพิ่มขึ้น ในขณะที่ความเชื่อมั่นภาพรวมของประเทศปรับตัวลดลง และเดือนตุลาคม 2561 ภาคใต้ปรับตัวลดลง ในขณะที่ภาพรวมของประเทศเพิ่มขึ้น

ผู้ประกอบการมีความเชื่อมั่นอยู่ในระดับที่ไม่ดีนัก เนื่องจากค่าดัชนีส่วนใหญ่ต่ำกว่าค่าฐานที่ 50 โดยเฉพาะกรุงเทพฯและปริมณฑลซึ่งความเชื่อมั่นต่ำกว่าฐานที่ 50 ตลอดทั้งปี รวมทั้งค่าดัชนีในเดือนกุมภาพันธ์ พฤษภาคม สิงหาคม กันยายน และตุลาคม 2561 ที่ความเชื่อมั่นต่ำกว่าฐานที่ 50 ในทุกภูมิภาค ขณะที่ในเดือนเมษายน พฤศจิกายน และธันวาคม 2561 มีความเชื่อมั่นอยู่ในระดับดี เนื่องจากค่าดัชนีอยู่ในระดับสูงกว่าฐาน 50 ในแทบทุกภูมิภาค ยกเว้น กรุงเทพฯและปริมณฑล

- กรุงเทพฯและปริมณฑล ในเดือนเมษายน 2561 ความเชื่อมั่นปรับตัวลดลง แทบทุกสาขาธุรกิจ ยกเว้นกิจการบริการด้านการขนส่งสินค้า การท่องเที่ยวและบริการขนส่งมวลชนที่ปรับตัวเพิ่มขึ้น เนื่องจากเป็นช่วงของเทศกาลสงกรานต์ซึ่งมีวันหยุดยาวต่อเนื่องหลายวัน ส่งผลให้ประชาชนที่อาศัยอยู่และทำงานในพื้นที่กรุงเทพเดินทางออกนอกพื้นที่เป็นส่วนใหญ่ ส่งผลให้ยอดขายสินค้าและบริการของผู้ประกอบการลดลง

ในเดือนพฤษภาคม 2561 ปรับตัวเพิ่มขึ้นแทบทุกสาขาธุรกิจ ยกเว้นกิจการค้าปลีกจรรยภัณฑ์และรถยนต์ บริการด้านการท่องเที่ยว การขนส่งสินค้า การขนส่งมวลชน และบริการสินทนาการ/วัฒนธรรม/การศึกษาปรับตัวลดลง เนื่องจากในช่วงเดือนเมษายนเป็นช่วงของเทศกาลสงกรานต์ที่มีวันหยุดยาวต่อเนื่อง อีกทั้งมีการเดินทางออกนอกพื้นที่เป็นส่วนใหญ่ ส่งผลให้ในเดือนพฤษภาคมประชาชนส่วนใหญ่กลับมาใช้จ่ายใช้สอยสู่ภาวะปกติ ทำให้ยอดจำหน่ายสินค้าและบริการของผู้ประกอบการเพิ่มขึ้น

- ภาคเหนือ ในช่วงต้นปีค่าดัชนีปรับตัวลดลงแทบทุกภาคธุรกิจ ยกเว้นภาคการค้าปลีกน้ำมัน บริการด้านการก่อสร้าง กิจกรรมอสังหาริมทรัพย์ สาเหตุส่วนหนึ่งจากเป็นช่วงรอยต่อของการท่องเที่ยวในช่วงปีใหม่ อีกทั้งการลงทุนยังคงชะลอตัวต่อเนื่อง ส่วนในเดือนพฤษภาคม 2561 ปรับตัวลดลงแทบทุกภาคธุรกิจ ยกเว้นภาคค้าส่งวัสดุก่อสร้างและบริการด้านการก่อสร้าง เนื่องจากในช่วงเดือนเมษายนเป็นช่วงของเทศกาลสงกรานต์ที่มีวันหยุดยาวต่อเนื่องหลายวัน อีกทั้งมีการเดินทางออกนอกพื้นที่เป็นส่วนใหญ่ ส่งผลให้ในเดือนพฤษภาคม ประชาชนมีการใช้จ่ายใช้สอยกลับมาสู่ภาวะปกติ ทำให้ยอดจำหน่ายสินค้าและบริการของผู้ประกอบการเพิ่มขึ้น ส่วนช่วงปลายปีนั้นภาคเหนือปรับตัวเพิ่มขึ้นแทบทุกภาคธุรกิจ ยกเว้นค้าปลีกรถยนต์/จรรยภัณฑ์ บริการด้านการก่อสร้าง กิจกรรมอสังหาริมทรัพย์ สินทนาการ/วัฒนธรรม/การศึกษา และการขนส่งสินค้า ทั้งนี้เนื่องจากในช่วงดังกล่าวเป็นช่วงวันหยุดยาวในช่วงเทศกาลสงกรานต์ปีเก่าต้อนรับปีใหม่ ซึ่งเป็นปัจจัยเกื้อหนุนให้มีการเดินทางไปท่องเที่ยว และมียกนักท่องเที่ยวเดินทางไปท่องเที่ยวในพื้นที่มากกว่าปกติ อีกทั้งเป็นช่วงฤดูกาลท่องเที่ยวของพื้นที่จึงทำให้มีการใช้จ่ายมีความคิดคึกคักมากกว่าปกติ

- ภาคตะวันออกเฉียงเหนือ ในเดือนกันยายน 2561 ความเชื่อมั่นปรับตัวเพิ่มขึ้นจากกิจการค้าส่งสินค้าอุปโภคบริโภค กิจการค้าปลีกสินค้าอุปโภคบริโภคสมัยใหม่ บริการด้านการท่องเที่ยว การขนส่งสินค้าเป็นหลัก

- ภาคกลางรวมตะวันออกและตะวันตก ในเดือนกันยายน 2561 ปรับตัวเพิ่มขึ้นจากกิจการค้าส่งสินค้าเกษตรค้าปลีกสินค้าอุปโภคบริโภคสมัยใหม่และดั้งเดิม บริการด้านการก่อสร้าง กิจกรรมอสังหาริมทรัพย์ การท่องเที่ยวและสินทนาการ/วัฒนธรรม/การศึกษาเป็นหลัก เนื่องจากในเดือนตุลาคมเป็นช่วงเทศกาลกินเจ เป็นวันปืยมหาราชและวันคล้ายวันสวรรคตรัชกาลที่ 9 ซึ่งมีวันหยุดยาวต่อเนื่อง โดยหน่วยงานภาครัฐและเอกชนมีการจัดกิจกรรมต่าง ๆ เพื่อน้อมรำลึกถึงพระองค์ท่านและร่วมทำบุญตามประเพณี ผู้ประกอบการรายย่อยสั่งซื้อสินค้าในเดือนกันยายนเพิ่มขึ้นเพื่อเตรียมไว้จำหน่ายในช่วงเทศกาลและวันสำคัญดังกล่าว และการจัดกิจกรรมส่งเสริมการท่องเที่ยวของภาครัฐ เช่น งานไทยเที่ยวไทย ทำให้ยอดจำหน่ายสินค้าและบริการของผู้ประกอบการค้าส่งเพิ่มขึ้น

- ภาคใต้ ในเดือนตุลาคม 2561ปรับตัวลดลงแทบทุกสาขาธุรกิจ ยกเว้นธุรกิจค้าส่งวัสดุก่อสร้าง บริการด้านการท่องเที่ยว สินทนาการ/วัฒนธรรม/การศึกษา บริการด้านสุขภาพ/ความงาม การขนส่งมวลชน โรงแรม/เกสต์เฮาส์/บังกะโล และบริการด้านการขนส่งสินค้าที่ปรับตัวเพิ่มขึ้น เนื่องจากระดับราคาขางพาราและปาล์มน้ำมัน ซึ่งเป็นพืชหลักมีราคาต่ำ ทำให้เกษตรกรมีระดับรายได้ลดลง จึงส่งผลให้มีความระมัดระวังในการใช้จ่ายใช้สอยทำให้ยอดจำหน่ายสินค้าและบริการของผู้ประกอบการปรับตัวลดลง

ดัชนีความเชื่อมั่นช่วงไตรมาสที่ 1 ปี 2562

ผู้ประกอบการมีความเชื่อมั่นในปัจจุบันปรับตัวในทิศทางที่เพิ่มขึ้น โดยองค์ประกอบที่มีอิทธิพลต่อการปรับตัวเพิ่มขึ้นในปัจจุบัน คือ ด้านยอดขาย การลงทุนและกำไรเป็นหลัก ขณะที่ความเชื่อมั่นภาคการนิคมอุตสาหกรรมปรับตัวลดลง โดยองค์ประกอบที่มีอิทธิพลต่อการปรับตัวลดลง คือ ด้านยอดขายและกำไรเป็นหลัก เนื่องจากค่าดัชนีมีการเปลี่ยนแปลงในระดับสูง โดยปัจจัยที่ส่งผลกระทบต่อค่าดัชนีความเชื่อมั่นในช่วงไตรมาสที่ 1 ปี 2562

ปัจจัยบวก ได้แก่ การคงอัตราดอกเบี้ยนโยบายไว้ที่ร้อยละ 1.75 ต่อปี ส่งผลดีต่อต้นทุนของผู้ประกอบการและนักลงทุน การประกาศใช้พระราชกฤษฎีกาให้มีการเลือกตั้งสมาชิกสภาผู้แทนราษฎรเป็นการทั่วไป พ.ศ. 2562 และมีมติให้มีการเลือกตั้งสมาชิกสภาผู้แทนราษฎร (ส.ส.) เป็นการทั่วไปในวันที่ 24 มีนาคม 2562 ส่งผลให้บรรยากาศในการหาเสียงเลือกตั้งทั่วประเทศ ผลผลิตทางการเกษตรที่ออกมาในปริมาณมาก โดยไตรมาสที่ 1 ปี 2562 อยู่ที่ระดับ 146.1 เพิ่มขึ้นจากไตรมาสก่อนร้อยละ 0.63 โดยดัชนีผลผลิตปรับตัวเพิ่มขึ้น ผลผลิตที่สร้างรายได้แก่เกษตรกร ได้แก่ ข้าวเปลือก มันสำปะหลัง ทุเรียน โดยเฉพาะข้าวโพดเลี้ยงสัตว์ ลำไย และสุกร ที่สร้างรายได้เพิ่มขึ้น ค่าต้นทุนการผลิตไฟฟ้า (Ft) ขยายปพลิเคชันไตรมาสแรกของปี 2562 ทรงตัวอยู่ระดับ -11.30 สดงคักต่อหน่วยการจัดเก็บภาษีมูลค่าเพิ่มในไตรมาสที่ 1 ปี 2562 ขยายตัวร้อยละ 2.1 เมื่อเทียบกับช่วงเดียวกันของปีก่อน แสดงให้เห็นว่าประชาชนมีการใช้จ่ายเพิ่มสูงขึ้น ภาคการท่องเที่ยวยังคงขยายตัวดีมีจำนวนนักท่องเที่ยวต่างชาติเพิ่มขึ้นร้อยละ 1.76 จากช่วงเดียวกันของปีก่อน ส่งผลให้เกิดรายได้เพิ่มขึ้นถึงแม้นักท่องเที่ยวจีนจะชะลอตัวลง

ในส่วนของปัจจัยลบต่อความเชื่อมั่นในช่วงไตรมาสที่ 1 ปี 2562 ได้แก่ สงครามการค้าระหว่างสหรัฐกับจีนที่ยังคงเป็นปัจจัยเสี่ยงต่อภาคการส่งออก โดยไตรมาสที่ 1 ปี 2562 หดตัวร้อยละ 1.6 ผ่นวกกับปัญหาเบรกชิสในภูมิภาคยุโรป ระดับราคาสินค้าเกษตรยังคงตกต่ำต่อเนื่อง ส่งผลต่อรายได้เกษตรกร ความกังวลในค่าครองชีพ โดยเฉพาะผู้ที่มียาได้น้อยถึงปานกลางที่มีรายได้อาจไม่สอดคล้องกับรายจ่าย อีกทั้งปัญหานี้สินคร์วเรือนที่ยังคงเป็นปัญหาอย่างต่อเนื่อง

3.3 ดัชนีความเชื่อมั่นผู้ประกอบการภาคการผลิตของ SME ประจำปี 2561 และปี 2562

ในช่วงปี 2561 ถึงเดือนมีนาคม 2562 พบว่าดัชนีความเชื่อมั่นผู้ประกอบการภาคการผลิต SME ของประเทศมีระดับความเชื่อมั่นต่อการดำเนินธุรกิจต่ำ (น้อยกว่าระดับ 50) โดยมีค่าดัชนีต่ำสุดในเดือนกุมภาพันธ์อยู่ที่ระดับ 43.1 และมีค่าดัชนีสูงสุดในเดือนธันวาคม 2561 อยู่ที่ระดับ 48.4 จะเห็นได้ว่าแนวโน้มความเชื่อมั่นในการดำเนินธุรกิจของผู้ประกอบการ SME ที่เป็นภาคการผลิตของประเทศอยู่ในระดับต่ำและมีแนวโน้มลดลง

สำหรับดัชนีภาคการณ 3 เดือน ผู้ประกอบการมีความเชื่อมั่นต่อการดำเนินธุรกิจอยู่ระดับที่ต่ำกว่า แต่มีแนวโน้มเชื่อมั่นลดลง อย่างไรก็ตาม ค่าดัชนีส่วนใหญ่ยังคงมีค่าสูงกว่าค่าฐานที่ 50

เมื่อพิจารณาในระดับภูมิภาค พบว่า ผู้ประกอบการ SME ในภาคการผลิต ส่วนใหญ่มีความเชื่อมั่นต่อการดำเนินธุรกิจต่ำ ยกเว้นภาคกลางที่มีทิศทางเคลื่อนไหวของดัชนีที่มีเสถียรภาพ คือ มากกว่าระดับค่าฐานที่ 50 และภาคตะวันออกเฉียงเหนือที่มีความเชื่อมั่นเพิ่มขึ้นในช่วงครึ่งหลังของปี 2561 ส่วนภาคอื่น ๆ ยังคงอ่อนไหวต่อปัจจัยต่าง ๆ ทั้งด้านบวกและลบ โดยภาคเหนือเป็นภาคที่มีระดับความเชื่อมั่นต่ำที่สุด มีค่าดัชนีเฉลี่ย (ปี 2561) 39.2 ตามด้วยภาคใต้ 42.1 ภาคตะวันออกเฉียงเหนือ 48.2 และภาคกลาง 51.7 ตามลำดับ

สำหรับแนวโน้มในภาคเหนือพบว่าภาคเหนือเป็นภูมิภาคที่มีระดับความเชื่อมั่นเฉลี่ย (ปี 2561) อยู่ในระดับต่ำที่สุดเมื่อเทียบกับภูมิภาคอื่น ๆ ผู้ประกอบการภาคเหนือมีความเชื่อมั่นต่อการดำเนินธุรกิจสูงสุดในเดือนพฤษภาคม 2561 ที่ระดับ 44.5 จากกลุ่มอุตสาหกรรมผลิตเพื่อส่งออก เช่น การผลิตชิ้นส่วนอิเล็กทรอนิกส์ในรถยนต์และชิ้นส่วนเครื่องใช้ไฟฟ้าเพิ่มขึ้นตามเศรษฐกิจประเทศคู่ค้า การท่องเที่ยวขยายตัวดี ได้รับอานิสงส์จากนักท่องเที่ยวจีนเดินทางเข้ามามาก ประกอบกับการจัดประชุมสัมมนาทั้งไทยและต่างประเทศต่อเนื่อง

ในช่วงไตรมาสแรกของปี 2562 (มกราคม - มีนาคม) ผู้ประกอบการมีความเชื่อมั่นในการดำเนินกิจการเพิ่มขึ้น ค่าเฉลี่ยดัชนีอยู่ที่ระดับ 45.8 แม้ค่าดัชนีจะยังคงมีค่าอยู่ในระดับต่ำกว่าค่าฐาน แต่ผู้ประกอบการภาคเหนือมีความเชื่อมั่นดีขึ้นจากไตรมาสก่อนและช่วงเดียวกันของปีก่อน ปัจจัยบวกที่สำคัญ ได้แก่ ธุรกิจท่องเที่ยวขยายตัวต่อเนื่องจากนักท่องเที่ยวจีน ส่งผลให้การใช้จ่ายในธุรกิจเกี่ยวเนื่องกับโรงแรมและร้านอาหารขยายตัวดี ทั้งนี้เริ่มได้รับผลกระทบจากปัญหาหมอกควัน PM 2.5

ปัจจัยสำคัญที่มีผลกระทบต่อราคาค่าดำเนินงานของกิจการในปัจจุบัน ได้แก่ ผลกระทบจากระดับราคาน้ำมันและค่าขนส่ง ราคาต้นทุนสินค้าและค่าแรง และผลกระทบจากภาวะเศรษฐกิจในประเทศและอำนาจซื้อของประชาชนที่ลดลงของความต้องการสินค้าและบริการ แต่เป็นที่น่าสังเกตว่า แม้ดัชนีความเชื่อมั่นในแต่ละเดือนจะอยู่ในระดับต่ำ แต่ดัชนีคาดการณ์ 3 เดือนของผู้ประกอบการในภาคเหนือกลับอยู่ในระดับค่อนข้างสูงใกล้เคียงกับค่าฐาน แสดงให้เห็นว่าผู้ประกอบการยังมองถึงปัจจัยในด้านดีในอนาคต

อุตสาหกรรมการผลิตหลักของภาคเหนือที่ส่งผลด้านบวก ได้แก่ การผลิตคอมพิวเตอร์ อิเล็กทรอนิกส์และอุปกรณ์ไฟฟ้า เป็นอุตสาหกรรมที่ผู้ประกอบการมีความเชื่อมั่นมากที่สุด ที่มียอดคำสั่งซื้อ ปริมาณการผลิตเพิ่มขึ้น อาทิ เครื่องใช้ไฟฟ้าภายในบ้าน เครื่องปรับอากาศ ตู้เย็น พัดลม ที่ขยายตัวต่อเนื่องจากสภาพอากาศยังอยู่ในช่วงฤดูร้อน และเป็นตัวขับเคลื่อนเศรษฐกิจของภาคเหนือทำให้ความเชื่อมั่นโดยรวมในภาคเหนือปรับตัวเพิ่มขึ้น ส่วนอุตสาหกรรมที่ส่งผลด้านลบ ได้แก่ การผลิตสิ่งทอและเครื่องแต่งกาย เนื่องจากความต้องการซื้อสินค้าของผู้บริโภคลดลง นอกจากนี้การส่งออกมีปริมาณไม่สูงมากนัก ซึ่งนอกจากยอดขายคำสั่งซื้อจะลดลงแล้ว ปริมาณการผลิตและสินค้าคงคลังก็ลดลงตามด้วย และการผลิตผ้าฝ้ายที่อาจจะลดตัวจากการนำเข้าผ้าฝ้ายทดแทนสำเร็จราคาถูกของจีนมาใช้ทดแทนวัตถุดิบในประเทศ

ภาคตะวันออกเฉียงเหนือ เป็นภูมิภาคที่มีระดับความเชื่อมั่นเฉลี่ยปี 2561 เท่ากับ 48.2 โดยในช่วงครึ่งปีแรกของปี 2561 แนวโน้มความเชื่อมั่นปรับตัวลดลงอยู่ในระดับต่ำกว่าค่าฐาน 50 เนื่องจากความต้องการของผู้บริโภคลดลงจากความต้องการที่อึมครึม อีกทั้งราคาค่าขนส่งด้านเชื้อเพลิงปรับเพิ่มขึ้น ราคาสินค้าเกษตรหลายรายการตกต่ำ ทำให้ผู้บริโภคใช้จ่ายใช้สอยน้อยลง แต่ในเดือนสิงหาคมผู้ประกอบการภาคตะวันออกเฉียงเหนือเริ่มกลับมาความเชื่อมั่นเพิ่มขึ้นและต่อเนื่องถึงเดือนธันวาคม 2561 เป็นผลจากมีเทศกาลวันหยุดยาวหลายวันติดต่อกัน ส่งผลต่อความต้องการของผู้บริโภคที่เพิ่มขึ้น ทำให้เศรษฐกิจในภูมิภาคกลับมาคึกคัก จากนั้นความเชื่อมั่นมีแนวโน้มปรับตัวลดลงอีกครั้งตั้งแต่เดือนมกราคม 2562 ต่อเนื่องถึงเดือนมีนาคม 2562 ซึ่งเป็นการปรับตัวลดลงหลังจากไตรมาส 4 ของปี 2561 ที่มีการขยายตัวสูงที่สุด จากความต้องการของผู้ประกอบการปรับตัวลดลง หลังจากที่มีการขยายตัวของบริการท่องเที่ยวไปในช่วงปลายปีจากเทศกาลปีใหม่ อีกทั้งยังเป็นช่วงใกล้ช่วงฤดูการเพาะปลูก ผู้บริโภคส่วนใหญ่เป็นเกษตรกรจึงมีความระมัดระวังในการใช้จ่ายมากขึ้น เพื่อเตรียมทุนไว้ในการเตรียมแปลง

อุตสาหกรรมการผลิตหลักของภาคตะวันออกเฉียงเหนือที่ส่งผลค่านบวก ได้แก่ การผลิตอาหารและเครื่องคัม เนื่องจากยอดสั่งซื้อที่ปรับตัวเพิ่มขึ้นจากความต้องการของผู้บริโภคเพิ่มขึ้น ส่วนอุตสาหกรรมที่ส่งผลค่านลบ ได้แก่ การผลิตยางและพลาสติก ผลจากการชะลอตัวของผู้บริโภค ประกอบกับการแข่งขันในตลาดอย่างรุนแรงส่งผลให้ยอดคำสั่งซื้อลดลงทำให้องค์ประกอบด้านต่าง ๆ ลดลงตามด้วย

ภาคใต้ เป็นภูมิภาคที่มีระดับความเชื่อมั่นเฉลี่ยปี 2561 อยู่ในระดับต่ำกว่าค่าฐานที่ 50 รองลงมาจากภาคเหนือ ซึ่งความเชื่อมั่นมีแนวโน้มปรับตัวในทิศทางลดลงต่อเนื่องตั้งแต่เดือนมีนาคม 2561 ถึงเดือนกุมภาพันธ์ 2562 สัญญาณการชะลอตัวของเศรษฐกิจภาคใต้ มีปัจจัยกระทบหลักทั้งจากปัญหาการกีดกันทางการค้าระหว่างสหรัฐกับจีน ซึ่งกระทบต่ออุตสาหกรรมยางพาราแปรรูป ทำให้คำสั่งซื้อจากจีนชะลอตัวลง ความเชื่อมั่นของนักท่องเที่ยวจีนที่ลดลง และภาคเกษตรกรรมที่เป็นปัจจัยลบที่สำคัญของภาคใต้ เนื่องจากราคาสินค้าเกษตรสำคัญทั้งยางพารา ปาล์มน้ำมัน และกุ้งขาว หดตัวต่อเนื่องตามผลผลิตที่เพิ่มขึ้นจากทั้งในและนอกประเทศ ทำให้รายได้เกษตรกรหดตัว ส่งผลให้การใช้จ่ายของครัวเรือนปรับดีขึ้นไม่มาก ก่อนที่ความเชื่อมั่นจะปรับตัวเพิ่มขึ้นอีกครั้งในเดือนมีนาคม 2562 จากผลผลิตปาล์มลดลง มีผลผลิตยางออกสู่ตลาดน้อยเพราะอยู่ในช่วงปิดกรีด ซึ่งส่งผลกระทบต่อราคาขายทั้งยางแผ่นดิบและยางแผ่นรมควันที่ปรับตัวสูงขึ้นอย่างต่อเนื่องตลอดทั้งเดือน รวมทั้งจากความต้องการของผู้ซื้อภายในประเทศที่เพิ่มสูงขึ้น นอกจากนี้ราคาที่สูงขึ้นยังมาจากปัจจัยสนับสนุนจากราคาน้ำมันดิบที่ปรับตัวอยู่ในระดับสูง

อย่างไรก็ตาม ในเดือนมีนาคม 2562 ผู้ประกอบการในทุกอุตสาหกรรมการผลิตของภาคใต้เริ่มกลับมา มีความเชื่อมั่นเพิ่มขึ้นอีกครั้งในทุกกลุ่มอุตสาหกรรม แต่มีเพียงการผลิตไม้และเฟอร์นิเจอร์เท่านั้นที่ค่าดัชนีความเชื่อมั่นเกินค่าฐานที่ 50 จากขยายตัวเพิ่มขึ้นของปัจจัยวัตถุดิบที่มีป้อนสู่ตลาดมากยิ่งขึ้น ประกอบกับความต้องการจากตลาดต่างประเทศมากขึ้น โดยเฉพาะความต้องการสินค้ารายการใหม่

ภาคกลางรวมตะวันออก (ไม่รวมกรุงเทพมหานคร) เพียงภูมิภาคเดียวที่มีระดับความเชื่อมั่นค่อนข้างมีเสถียรภาพอยู่ในระดับมากกว่าค่าฐานมาโดยตลอด มีปัจจัยสนับสนุนจากอุปสงค์จากต่างประเทศที่มีแนวโน้มดีขึ้น จากเศรษฐกิจของประเทศคู่ค้าหลัก รวมทั้งการลงทุนจากภาครัฐที่จะเป็นปัจจัยสำคัญ โดยเฉพาะโครงการระเบียงเขตเศรษฐกิจพิเศษภาคตะวันออก (Eastern Economic Corridor : EEC) ที่ส่งผลให้ผู้ประกอบการวิสาหกิจขนาดกลางและขนาดย่อมที่เป็นห่วงโซ่อุปทานได้รับอานิสงส์ด้วย โดยค่าดัชนีความเชื่อมั่นเฉลี่ยปี 2561 อยู่ในระดับ 51.7 มีค่าสูงสุดและเกินค่าฐานที่ 50 ซึ่งมีความเชื่อมั่นด้านยอดคำสั่งซื้อทั้งจากภายในประเทศและต่างประเทศ สินค้าคงคลังปริมาณการผลิตและกำไรสุทธิ โดยในช่วงไตรมาสแรกของปี 2562 ความเชื่อมั่นเฉลี่ยอยู่ที่ระดับ 51.3 ผู้ประกอบการยังคงมีความเชื่อมั่นอยู่ในระดับที่แม้จะปรับตัวลดลงจากไตรมาสก่อนจากภาวะเศรษฐกิจประเทศคู่ค้าของไทยมีแนวโน้มขยายตัวชะลอลงตามปริมาณการค้าโลกที่ได้รับผลกระทบจากนโยบายกีดกันทางการค้า ซึ่งในเดือนมีนาคม 2562 อยู่ที่ระดับ 53.0 อย่างไรก็ตาม ภาคกลางฯ ได้รับปัจจัยสนับสนุนจากการขยายตัวจากระยะเดียวกันของปีก่อนในทุกภาคอุตสาหกรรมยกเว้นการผลิตเพื่อการส่งออกที่หดตัว โดยการค้า การลงทุน อสังหาริมทรัพย์ การก่อสร้างได้รับแรงกระตุ้นจากนโยบายภาครัฐ รวมถึงการขยายตัวต่อเนื่องของภาคการท่องเที่ยว จากการเพิ่มขึ้นของจำนวนนักท่องเที่ยวจีนโดยเฉพาะกลุ่มท่องเที่ยวด้วยตนเอง (FIT)

อุตสาหกรรมการผลิตหลักของภาคกลางฯ ที่ส่งผลด้านบวกและเป็นตัวขับเคลื่อนทำให้ดัชนีความเชื่อมั่นเพิ่มขึ้นในช่วงปี 2561 ได้แก่ การผลิตคอมพิวเตอร์ อิเล็กทรอนิกส์และอุปกรณ์ไฟฟ้า แต่ในช่วงไตรมาสสุดท้ายของปี 2561 ต่อเนื่องไตรมาสที่ 1 ของปี 2562 เริ่มปรับตัวในทิศทางลดลง เนื่องจากการผลิตเพื่อการส่งออกหดตัวเล็กน้อยจากระยะเดียวกันของปีก่อนในกลุ่มชิ้นส่วนอิเล็กทรอนิกส์ เช่น แผงวงจรและชิ้นเซอร์ต่าง ๆ ที่ได้รับผลกระทบจากการชะลอตัวของเศรษฐกิจโลกและกลุ่มที่อยู่ในห่วงโซ่อุปทานของจีน เช่น ผลิตภัณฑ์ยางแปรรูปที่ได้รับผลกระทบมาตรการกีดกันทางการค้าระหว่างสหรัฐอเมริกากับจีน ส่วนอุตสาหกรรมที่มีความเชื่อมั่นน้อยสุดเมื่อเทียบกับอุตสาหกรรมอื่น ๆ ได้แก่ อุตสาหกรรมยานยนต์และรถกึ่งพวง เนื่องจากในภาพรวมชะลอลงบ้างโดยเฉพาะรถกระบะที่กำลังซื้อของกลุ่มเกษตรกรในบางพื้นที่ยังคงได้รับผลกระทบจากราคาสินค้าเกษตรที่อยู่ในระดับต่ำ

องค์ประกอบของดัชนีความเชื่อมั่นผู้ประกอบการภาคการผลิตของ SME พบว่าในช่วงเดือนมกราคม 2561 ถึงเดือนมีนาคม 2562 ผู้ประกอบการ SME ภาคการผลิตมีความเชื่อมั่นเฉลี่ยในด้านต้นทุนการประกอบการต่ำที่สุดตามมาด้วยด้านกำไรสุทธิและด้านยอดขายคำสั่งซื้อ สินค้าคงคลัง ส่วนด้านปริมาณการผลิตและการจ้างงานมีแนวโน้มความเชื่อมั่นอยู่ในระดับใกล้เคียงค่าฐานที่ 50 อย่างไรก็ตาม องค์ประกอบของดัชนียังคงมีค่าต่ำกว่าค่าฐานที่ 50 แทบทุกตัวทุกเดือน

เสียงสะท้อนจากผู้ประกอบการ นโยบาย/มาตรการ ปี 2562 SME ต้องการ

จากการสำรวจความคิดเห็นของผู้ประกอบการ SME ภาคการค้าและบริการ จำนวน 1,400 วิชากิจทั่วประเทศ มีความต้องการนโยบาย/มาตรการช่วยเหลือจากภาครัฐในปี 2562 ดังนี้

- นโยบายสินเชื่อ SME มีผู้ตอบมากที่สุดร้อยละ 25.2 ซึ่งจะเป็นการช่วยเสริมสภาพคล่องให้กับธุรกิจ เพิ่มเงินลงทุนให้กับธุรกิจ และส่งเสริมให้ธุรกิจขนาดเล็กสามารถขยายธุรกิจได้ด้วยต้นทุนที่ต่ำ เนื่องจากธุรกิจขนาดเล็กมีเงินทุนส่วนต่าง ๆ ไม่มากนัก
- อันดับสอง คือ มาตรการกระตุ้นเศรษฐกิจ เพื่อเป็นการกระตุ้นการใช้จ่ายของประชาชน เพื่อยกขยายที่เพิ่มขึ้น และมีโครงการต่าง ๆ สู้ภูมิภาค เป็นการสร้างงาน กระจายรายได้ออกสู่ท้องถิ่น
- และอันดับสาม ได้แก่ นโยบายกระตุ้นด้านการท่องเที่ยว ซึ่งจะเป็นการสร้างเชื่อมั่นให้กับนักท่องเที่ยว ประชาสัมพันธ์สถานที่ท่องเที่ยวของไทย เน้นกลุ่มนักท่องเที่ยวที่มีกำลังซื้อ เพื่อให้มีนักท่องเที่ยวเดินทางมามากขึ้น และธุรกิจเกี่ยวเนื่องจะได้มีรายได้ต่อเนื่องตลอดทั้งปี

บทที่ 4

จำนวนและการจ้างงานวิสาหกิจ ขนาดกลางและขนาดย่อม ปี 2561



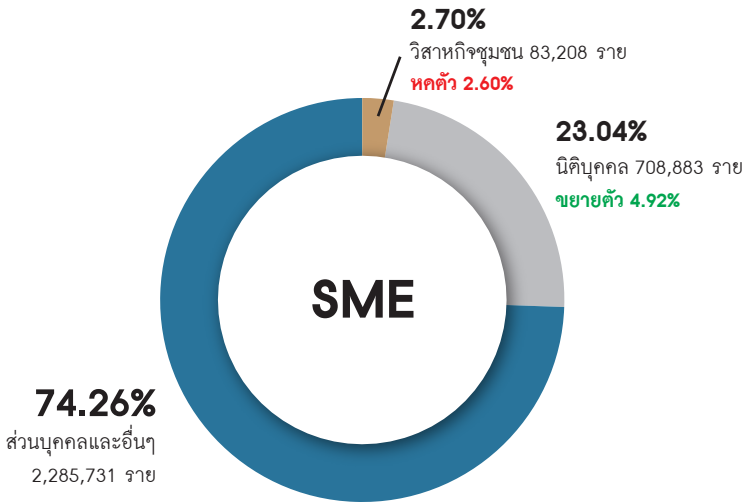
4.1 จำนวน SME

จำนวนวิสาหกิจขนาดกลางและขนาดย่อมรวมทั้งประเทศ ณ สิ้นปี 2561 มีจำนวนทั้งสิ้น 3,077,822 ราย มีอัตราการขยายตัวร้อยละ 1.02 เมื่อเทียบกับวิสาหกิจขนาดกลางและขนาดย่อมในปีที่ผ่านมา คิดเป็นสัดส่วนร้อยละ 99.79 ของจำนวนวิสาหกิจทั่วประเทศ โดยเป็นจำนวนวิสาหกิจขนาดเล็ก (SE) จำนวนทั้งสิ้น 3,063,651 ราย คิดเป็นสัดส่วนร้อยละ 99.33 ของจำนวนวิสาหกิจทั่วประเทศ หรือคิดเป็นสัดส่วนร้อยละ 99.54 ของจำนวนวิสาหกิจขนาดกลางและขนาดย่อมทั่วประเทศ เป็นจำนวนวิสาหกิจขนาดกลางจำนวน 14,171 ราย คิดเป็นสัดส่วนร้อยละ 0.46

4.1.1 ภาพรวมจำนวนวิสาหกิจ

เมื่อพิจารณาถึงจำนวน SME ที่จำแนกตามประเภทการจัดตั้ง ปี 2561 นั้น สามารถจำแนกได้ 3 ประเภท ได้แก่ นิติบุคคล มีจำนวน 708,883 ราย คิดเป็นสัดส่วนร้อยละ 23.04 ของจำนวน SME รวมทั้งประเทศ ส่วนบุคคลและอื่น ๆ มีจำนวน 2,285,731 ราย คิดเป็นสัดส่วนร้อยละ 74.26 ของจำนวน SME รวมทั้งประเทศ และวิสาหกิจชุมชน มีจำนวน 83,208 ราย คิดเป็นสัดส่วนร้อยละ 2.70 ของจำนวน SME รวมทั้งประเทศ ดังภาพที่ 4.1 โดยมีรายละเอียด ดังนี้

ภาพที่ 4.1 จำนวน SME
จำแนกตามประเภทการจัดตั้ง ปี 2561



ประมวลโดย: สำนักงานส่งเสริมวิสาหกิจขนาดกลางและขนาดย่อม (สสว.)

SME กระจายตัวอยู่ในกลุ่มภาคการค้ามากที่สุด จำนวน 1,279,557 ราย ขยายตัวร้อยละ 0.90 และคิดเป็นสัดส่วนร้อยละ 41.57 ของจำนวน SME ทั้งประเทศ รองลงมาอยู่ในภาคการบริการ จำนวน 1,224,563 ราย ขยายตัวร้อยละ 1.48 และคิดเป็นสัดส่วนร้อยละ 39.79 ของจำนวน SME ทั้งประเทศ อยู่ในภาคการผลิต จำนวน 527,485 ราย ขยายตัวร้อยละ 0.29 และคิดเป็นสัดส่วนร้อยละ 17.14 ของจำนวน SME ทั้งประเทศ และอยู่ในภาคธุรกิจเกษตร จำนวน 46,217 ราย ขยายตัวร้อยละ 0.79 และคิดเป็นสัดส่วนร้อยละ 1.50 ของจำนวน SME ทั้งประเทศ ดังตารางที่ 4.1 และภาพที่ 4.2

ตารางที่ 4.1 จำนวนวิสาหกิจขนาดกลางและขนาดย่อม จำแนกตามกลุ่มธุรกิจและประเภทการจัดตั้ง ปี 2560 - ปี 2561

กลุ่มธุรกิจ	SE		ME	
	ปี 2560	ปี 2561	ปี 2560	ปี 2561
ผู้ประกอบการรวม	3,028,492	3,063,651	18,298	14,171
ภาคการค้า	1,263,566	1,275,470	4,635	4,087
ภาคการบริการ	1,199,170	1,219,347	7,592	5,216
ภาคการผลิต	520,176	522,886	5,798	4,599
ภาคธุรกิจเกษตร	45,580	45,948	273	269
ไม่สามารถระบุกลุ่มธุรกิจได้				
นิติบุคคล	660,368	697,748	15,262	11,135
• ภาคการค้า	227,637	239,598	2,776	2,228
• ภาคการบริการ	344,147	364,301	7,007	4,631
• ภาคการผลิต	84,995	89,834	5,206	4,007
• ภาคการเกษตร	3,589	4,015	273	269
• ไม่ระบุกลุ่มธุรกิจได้				
ส่วนบุคคลและอื่น ๆ	2,282,695	2,282,695	3,036	3,036
• ภาคการค้า	1,033,267	1,033,267	1,859	1,859
• ภาคการบริการ	850,721	850,721	585	585
• ภาคการผลิต	398,707	398,707	592	592
วิสาหกิจชุมชน	85,429	83,208	0	0
• ภาคการค้า	2,662	2,605		
• ภาคการบริการ	4,302	4,325		
• ภาคการผลิต	36,474	34,345		
• ภาคการเกษตร	41,991	41,933		

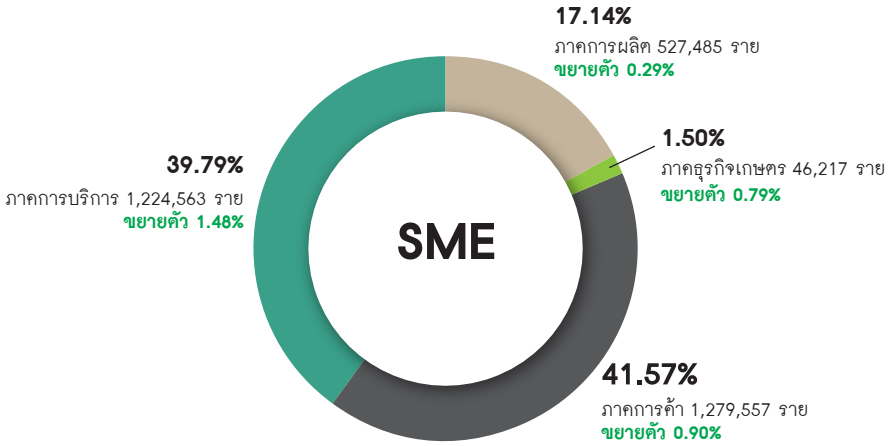
ที่มา : กรมพัฒนาธุรกิจการค้า, สำนักงานสถิติแห่งชาติ, สำนักงานประกันสังคม, กรมส่งเสริมการเกษตร

หมายเหตุ : ภาคธุรกิจเกษตร คือ วิสาหกิจที่อยู่ในประเภทกิจกรรมทางเศรษฐกิจ หมวด A (01-03) โดยเป็นฐานข้อมูลเฉพาะธุรกิจประเภทนิติบุคคล และวิสาหกิจชุมชน ยังไม่รวมธุรกิจประเภทบุคคลธรรมดา

ประมวลโดย : สำนักงานส่งเสริมวิสาหกิจขนาดกลางและขนาดย่อม (สสว.)

SME		LE		ไม่ว่าจะ		รวม	
ปี 2560	ปี 2561	ปี 2560	ปี 2561	ปี 2560	ปี 2561	ปี 2560	ปี 2561
3,046,790	3,077,822	6,662	6,455	16	14	3,053,468	3,084,291
1,268,201	1,279,557	2,572	2,493			1,270,773	1,282,050
1,206,762	1,224,563	1,791	1,756			1,208,553	1,226,319
525,974	527,485	2,246	2,152			528,220	529,637
45,853	46,217	53	54			45,906	46,271
0	0			16	14	16	14
675,630	708,883	5,831	5,624	16	14	681,477	714,521
230,413	241,826	1,812	1,733			232,225	243,559
351,154	368,932	1,749	1,714			352,903	370,646
90,201	93,841	2,217	2,123			92,418	95,964
3,862	4,284	53	54			3,915	4,338
0	0			16	14	16	14
2,285,731	2,285,731	831	831	0	0	2,286,562	2,286,562
1,035,126	1,035,126	760	760			1,035,886	1,035,886
851,306	851,306	42	42			851,348	851,348
399,299	399,299	29	29			399,328	399,328
85,429	83,208	0	0	0	0	85,429	83,208
2,662	2,605					2,662	2,605
4,302	4,325					4,302	4,325
36,474	34,345					36,474	34,345
41,991	41,933					41,991	41,933

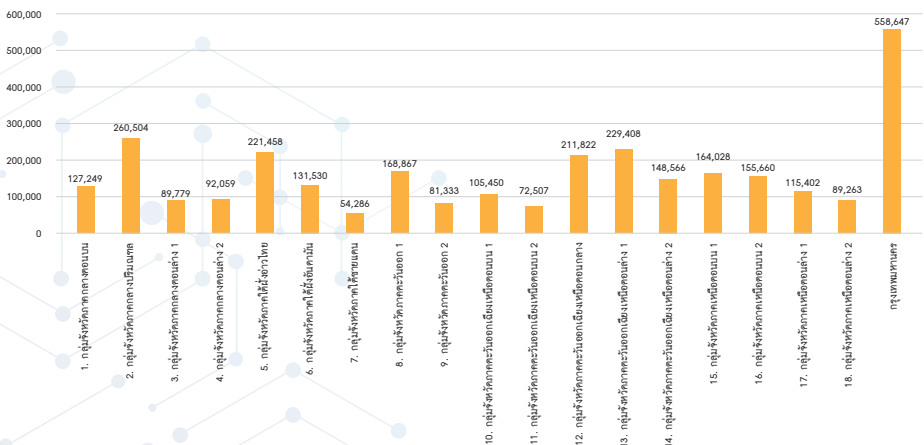
ภาพที่ 4.2 จำนวน SME จำแนกตามกลุ่มธุรกิจ ปี 2561



ประมวลโดย : สำนักงานส่งเสริมวิสาหกิจขนาดกลางและขนาดย่อม (สสว.)

สำหรับภาพรวมจำนวน SME จำแนกตามกลุ่มจังหวัด ในปี 2561 พบว่า มีจำนวน SME อยู่ในกรุงเทพมหานคร มากที่สุดคือ 558,647 ราย คิดเป็นร้อยละ 18.15 ของจำนวนทั่วประเทศ ส่วนในกลุ่มจังหวัดต่าง ๆ นั้น กลุ่มจังหวัด ภาคกลางและปริมณฑล ซึ่งประกอบด้วย นครปฐม นนทบุรี ปทุมธานี และสมุทรปราการ มีจำนวน SME สูงสุด มีจำนวน 260,504 ราย คิดเป็นสัดส่วนร้อยละ 8.46 ของ SME ทั้งหมด โดยมีอัตราการขยายตัวเพิ่มขึ้นร้อยละ 2.56 รองลงมาคือภาคตะวันออกเฉียงเหนือตอนล่าง 1 และภาคใต้ฝั่งอ่าวไทย ดังภาพที่ 4.3

ภาพที่ 4.3 จำนวน SME จำแนกตามกลุ่มจังหวัด ปี 2561

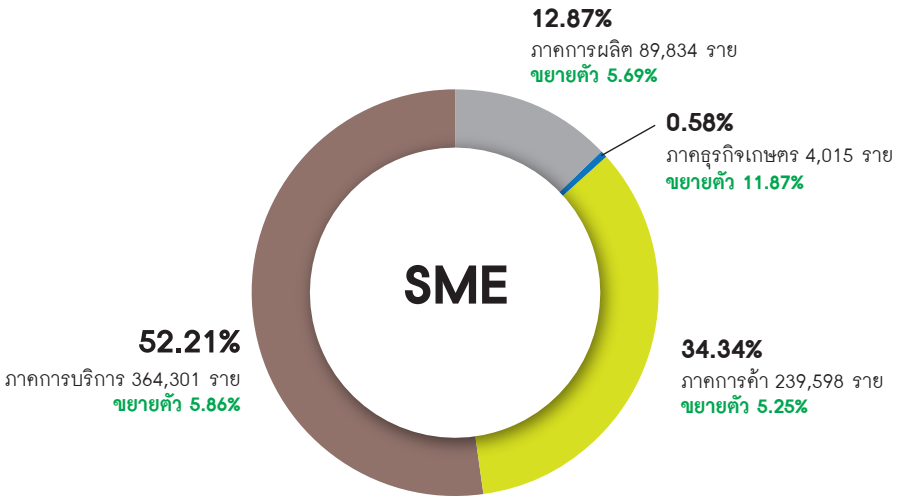


ประมวลโดย : สำนักงานส่งเสริมวิสาหกิจขนาดกลางและขนาดย่อม (สสว.)

4.1.1.1 ภาพรวมจำนวน SME ที่เป็นนิติบุคคล

ในปี 2561 จำนวน SME ที่เป็นนิติบุคคลจะอยู่ในภาคการบริการมากที่สุด จำนวน 364,301 ราย คิดเป็นสัดส่วนร้อยละ 52.21 ของจำนวน SME ที่เป็นนิติบุคคลรวมทั้งประเทศ ขยายตัวร้อยละ 5.86 รองลงมาอยู่ในภาคการค้า มีจำนวน 239,598 ราย คิดเป็นสัดส่วนร้อยละ 34.34 ขยายตัวร้อยละ 5.25 ภาคการผลิต มีจำนวน SME 89,834 ราย คิดเป็นสัดส่วนร้อยละ 12.87 ขยายตัวร้อยละ 5.69 และอยู่ในภาคธุรกิจเกษตร จำนวน 4,015 ราย คิดเป็นสัดส่วนร้อยละ 0.58 ค้างภาพที่ 4.4

ภาพที่ 4.4 จำนวน SME นิติบุคคล จำแนกตามกลุ่มธุรกิจ



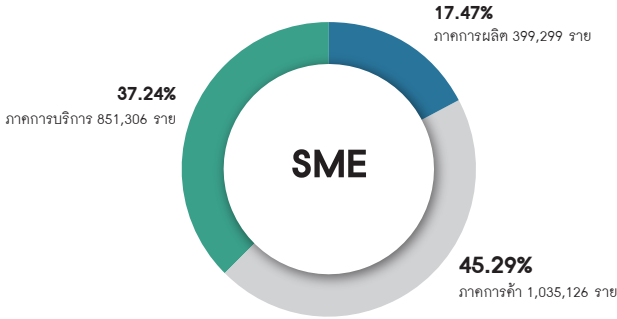
ประมวลโดย : สำนักงานส่งเสริมวิสาหกิจขนาดกลางและขนาดย่อม (สสว.)

โดยที่จำนวน SME นิติบุคคลอยู่ในหมวดใหญ่การขายส่งและขายปลีก (หมวด G) จำนวน 241,826 ราย ซึ่งอยู่ในหมวดย่อยการขายส่ง ยกเว้นยานยนต์และจักรยานยนต์มากที่สุด มีจำนวน 146,071 ราย เพิ่มขึ้นจากปี 2560 จำนวน 2,072 ราย คิดเป็นสัดส่วนร้อยละ 20.61 ของจำนวน SME ที่เป็นนิติบุคคลทั้งประเทศ มีอัตราการขยายตัวร้อยละ 1.44 เมื่อเทียบกับหมวดเดียวกันของปีที่ผ่านมา และอยู่ในกรุงเทพมหานครมากที่สุด มีจำนวนทั้งสิ้น 281,112 ราย คิดเป็นสัดส่วนร้อยละ 39.66 รองลงมาอยู่ในจังหวัดชลบุรี โดยจังหวัดที่มีจำนวน SME นิติบุคคลน้อยที่สุด คือ จังหวัดแม่ฮ่องสอน

4.1.1.2 ภาพรวมจำนวน SME ที่เป็นส่วนบุคคลและอื่นๆ

จำนวน SME ที่เป็นส่วนบุคคลและอื่นๆจะอยู่ในภาคการค้ามากที่สุด จำนวน 1,035,126 ราย คิดเป็นสัดส่วนร้อยละ 45.29 ของจำนวน SME ที่เป็นส่วนบุคคลรวมทั้งประเทศ ขยายตัวร้อยละ 7.36 รองลงมาอยู่ในภาคการบริการ มีจำนวน 851,036 ราย คิดเป็นสัดส่วนร้อยละ 37.24 และภาคการผลิต มีจำนวน SME 399,299 ราย คิดเป็นสัดส่วนร้อยละ 17.47 ค้างภาพที่ 4.5

ภาพที่ 4.5 จำนวน SME ส่วนบุคคลและอื่น ๆ จำแนกตามกลุ่มธุรกิจ



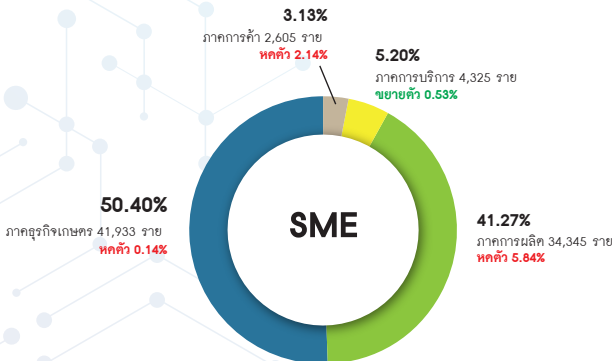
ประมวลโดย : สำนักงานส่งเสริมวิสาหกิจขนาดกลางและขนาดย่อม (สสว.)

โดยที่จำนวน SME ที่เป็นส่วนบุคคล อยู่ในหมวดใหญ่การขายส่งและการขายปลีก (หมวด G) จำนวน 1,035,126 ราย ซึ่งอยู่ในหมวดย่อยการขายปลีก ยกเว้นยานยนต์และจักรยานยนต์มากที่สุด มี SME จำนวน 798,587 ราย คิดเป็นสัดส่วนร้อยละ 34.94 ของจำนวน SME ที่เป็นส่วนบุคคลและอื่นๆ รวมทั้งประเทศ และอยู่ในกรุงเทพมหานครมากที่สุด มีจำนวนทั้งสิ้น 277,374 ราย คิดเป็นสัดส่วนร้อยละ 12.14 รองลงมาอยู่ในจังหวัดเชียงใหม่ โดยจังหวัดที่มีจำนวน SME ส่วนบุคคลและอื่นๆ น้อยที่สุด คือจังหวัดสมุทรสงคราม

4.1.1.3 ภาพรวมจำนวน SME ที่เป็นวิสาหกิจชุมชน

ในปี 2561 จำนวนวิสาหกิจที่เป็นวิสาหกิจชุมชน มีจำนวนทั้งสิ้น 85,429 ราย และจัดได้เป็น SME ทั้งหมด โดยอยู่ในภาคธุรกิจเกษตรมากที่สุด จำนวน 41,933 ราย คิดเป็นสัดส่วนร้อยละ 50.40 หดตัวร้อยละ 0.14 รองลงมาอยู่ในภาคการผลิต มีจำนวน SME 34,345 ราย คิดเป็นสัดส่วนร้อยละ 41.28 หดตัวร้อยละ 5.84 ส่วนภาค การบริการ มีจำนวน SME 4,325 ราย คิดเป็นสัดส่วนร้อยละ 5.20 ขยายตัวร้อยละ 0.53 และภาคการค้า มีจำนวน SME 2,605 ราย คิดเป็นสัดส่วนร้อยละ 3.13 หดตัวร้อยละ 2.14 ตามภาพที่ 4.6

ภาพที่ 4.6 จำนวน SME วิสาหกิจชุมชน จำแนกตามกลุ่มธุรกิจ ปี 2561

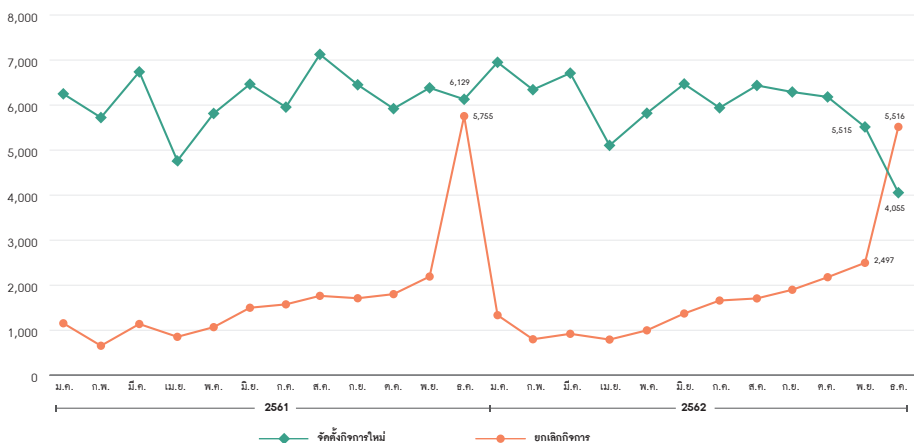


ประมวลโดย : สำนักงานส่งเสริมวิสาหกิจขนาดกลางและขนาดย่อม (สสว.)

จำนวน SME ที่เป็นวิสาหกิจชุมชนอยู่ในหมวดย่อยการเพาะปลูกและการเลี้ยงสัตว์มากที่สุด มีจำนวน 39,847 ราย เพิ่มขึ้นจากปี 2560 จำนวน 134 ราย คิดเป็นสัดส่วนร้อยละ 47.89 ของจำนวน SME ที่เป็นวิสาหกิจชุมชนทั่วประเทศ มีอัตราการขยายตัวร้อยละ 0.34 เมื่อเทียบกับหมวดเดียวกันของปีที่ผ่านมา รองลงมาคือ หมวดย่อยการผลิตผลิตภัณฑ์อาหาร และหมวดย่อยการผลิตสิ่งทอ ซึ่งอยู่ในจังหวัดร้อยเอ็ดมากที่สุด มีจำนวนทั้งสิ้น 4,526 ราย คิดเป็นสัดส่วนร้อยละ 5.44 รองลงมาอยู่ในจังหวัดมหาสารคาม โดยจังหวัดที่มีจำนวนวิสาหกิจชุมชนน้อยที่สุด คือ จังหวัดสมุทรสาคร

4.2 การจัดตั้งและยกเลิกกิจการนิติบุคคล ปี 2561

ภาพที่ 4.7 การจัดตั้งและยกเลิกกิจการนิติบุคคลของ SME



ที่มา : กรมพัฒนาธุรกิจการค้า,

ประมวลผลโดย : สำนักงานส่งเสริมวิสาหกิจขนาดกลางและขนาดย่อม (สสว.)

จำนวนกิจการ SME นิติบุคคลจัดตั้งใหม่ในปี 2561 มีจำนวนทั้งสิ้น 71,815 ราย ลดลงจากปี 2560 จำนวน 2,015 ราย หดตัวร้อยละ 2.73 ในส่วนการยกเลิกและเสร็จชำระบัญชีปี 2561 มีจำนวนทั้งสิ้น 21,676 ราย ลดลงจากปี 2560 จำนวน 391 ราย ขยายตัวร้อยละ 1.84

สำหรับนิติบุคคลที่จัดตั้งกิจการใหม่ จำแนกตามหมวดธุรกิจสูงสุด 3 อันดับ ในปี 2561 พบว่า นิติบุคคลที่จัดตั้งกิจการใหม่สูงสุดคือ ธุรกิจการขายส่ง ยกเว้นยานยนต์และจักรยานยนต์ มีจำนวน 11,692 ราย รองลงมาคือ ธุรกิจการขายปลีก ยกเว้นยานยนต์และจักรยานยนต์ จำนวน 10,915 ราย และธุรกิจการก่อสร้างอาคาร จำนวน 6,568 ราย ตามลำดับ

สำหรับนิติบุคคลที่จดทะเบียนเลิก จำแนกตามหมวดธุรกิจ (หมวดย่อย) สูงสุด 3 อันดับ ในปี 2561 ได้แก่ ธุรกิจการขนส่ง ยกเว้นยานยนต์และจักรยานยนต์ มีจำนวน 4,884 ราย รองลงมาคือ ธุรกิจการขายปลีกยกเว้น ยานยนต์และจักรยานยนต์ จำนวน 2,353 ราย และธุรกิจการก่อสร้างอาคาร จำนวน 2,034 ราย ตามลำดับ

สำหรับนิติบุคคลที่สิ้นสภาพอื่นๆ จำแนกตามหมวดธุรกิจ (หมวดย่อย) สูงสุด 3 อันดับ ในปี 2561 ได้แก่ กิจกรรมการพนันและการเสี่ยงโชค มีจำนวน 3,209 ราย รองลงมาคือ การขายส่ง ยกเว้นยานยนต์และจักรยานยนต์ จำนวน 3,149 ราย และธุรกิจการก่อสร้างอาคาร จำนวน 1,700 ราย ตามลำดับ

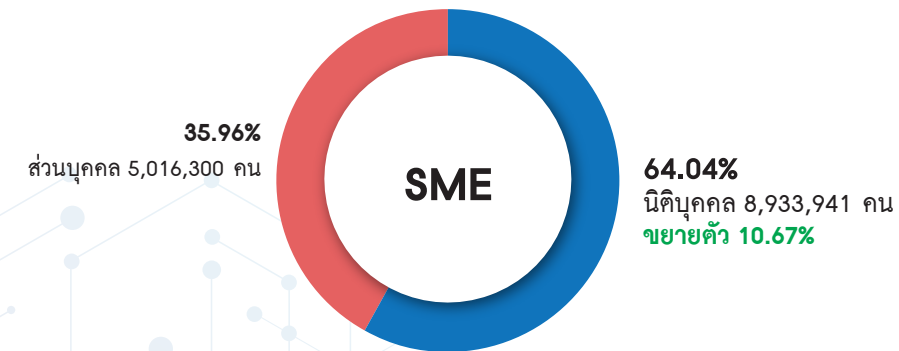
4.3 การจ้างงานในวิสาหกิจขนาดกลางและขนาดย่อม

4.3.1 ภาพรวมการจ้างงาน

ในปี 2561 มีการจ้างงานในกิจการทุกขนาดรวมทั้งสิ้น 16,322,746 คน โดยเป็นการจ้างงานในวิสาหกิจขนาดใหญ่ (LE) 2,372,491 คน และเป็นการจ้างงานในวิสาหกิจขนาดกลางและขนาดย่อม (SME) จำนวน 13,950,241 คน หรือคิดเป็นสัดส่วนร้อยละ 85.47 ของการจ้างงานรวมทั้งหมด โดยที่วิสาหกิจขนาดย่อม (SE) จะมีสัดส่วนต่อการจ้างงานรวมสูงที่สุดถึงร้อยละ 77.62 และยังมีสัดส่วนต่อ SME สูงที่สุดถึงร้อยละ 90.83

เมื่อพิจารณาถึงการจ้างงาน SME ที่จำแนกตามประเภทการจัดตั้งปี 2561 นั้น สามารถจำแนกได้ 2 ประเภท ได้แก่ การจ้างงานในนิติบุคคล มีจำนวน 8,933,941 คน คิดเป็นสัดส่วนร้อยละ 64.04 ของการจ้างงาน SME รวมทั้งประเทศ และการจ้างงานส่วนบุคคลและอื่น ๆ มีจำนวน 5,016,300 ราย คิดเป็นสัดส่วนร้อยละ 35.96 ของการจ้างงาน SME รวมทั้งประเทศ ดังภาพที่ 4.8

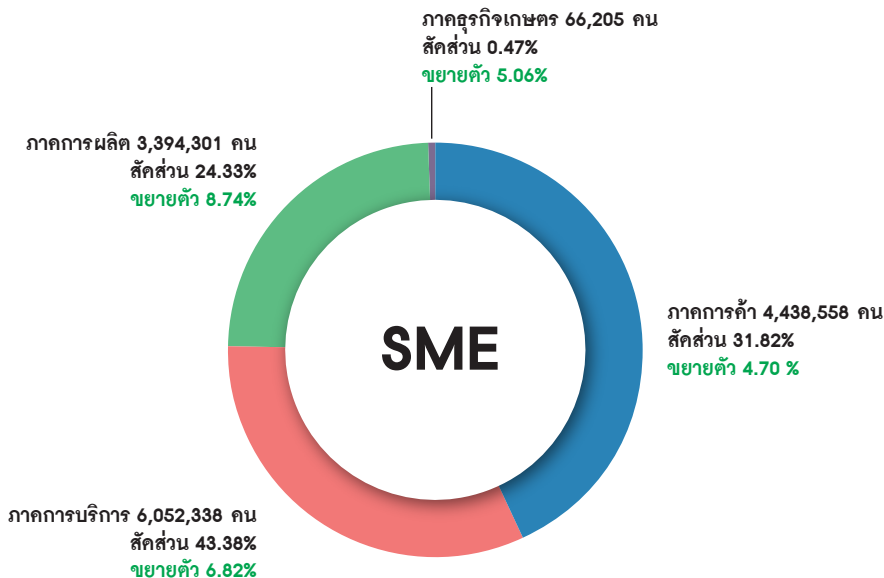
ภาพที่ 4.8 การจ้างงาน SME จำแนกตามประเภทการจัดตั้ง ปี 2561



ประมวลโดย: สำนักงานส่งเสริมวิสาหกิจขนาดกลางและขนาดย่อม (สสว.)

โดยที่การทำงาน SME อยู่ในกลุ่มภาคการบริการมากที่สุด จำนวน 6,052,338 คน คิดเป็นสัดส่วนร้อยละ 90.74 ของการทำงานภาคการบริการทั่วประเทศ ขยายตัวเพิ่มขึ้นร้อยละ 6.82 เมื่อเทียบกับการทำงานในภาคการบริการของ SME ในปีที่ผ่านมา รองลงมาอยู่ในภาคการค้า จำนวน 4,438,558 คน คิดเป็นสัดส่วนร้อยละ 90.65 ของการทำงานภาคการค้าทั่วประเทศ ขยายตัวเพิ่มขึ้นร้อยละ 4.70 อยู่ในภาคการผลิต จำนวน 3,394,301 คน คิดเป็นสัดส่วนร้อยละ 72.64 ขยายตัวเพิ่มขึ้นร้อยละ 8.74 และอยู่ในภาคธุรกิจเกษตร (เฉพาะธุรกิจนิติบุคคล) จำนวน 66,205 คน ขยายตัวเพิ่มขึ้นร้อยละ 5.06 ดัชนีภาพที่ 4.9 และตารางที่ 4.3

ภาพที่ 4.9 การจ้างงาน SME จำแนกตามกลุ่มธุรกิจ ปี 2561



ประมวลโดย: สำนักงานส่งเสริมวิสาหกิจขนาดกลางและขนาดย่อม (สสว.)

ตารางที่ 4.2 จำนวน และสัดส่วนการจ้างงาน
จำแนกตามกลุ่มธุรกิจ ปี 2560 - ปี 2561

กลุ่มธุรกิจ	SE		ME	
	ปี 2560	ปี 2561	ปี 2560	ปี 2561
ผู้ประกอบการรวม	12,033,375	12,670,351	1,055,427	1,279,890
ภาคการค้า	4,111,913	4,246,714	127,521	191,844
ภาคการบริการ	5,312,647	5,589,194	353,370	463,144
ภาคการผลิต	2,561,388	2,785,554	560,051	608,747
ภาคธุรกิจเกษตร	47,427	48,889	14,485	16,155
ไม่สามารถระบุได้				
นิติบุคคล	7,148,677	7,785,653	923,825	1,148,288
• ภาคการค้า	2,071,749	2,206,550	85,893	150,216
• ภาคการบริการ	3,443,508	3,720,055	309,526	419,300
• ภาคการผลิต	1,585,993	1,810,159	513,921	562,617
• ภาคการเกษตร	47,427	48,889	14,485	16,155
• ไม่สามารถระบุได้				
ส่วนบุคคลและอื่น ๆ	4,884,698	4,884,698	131,602	131,602
• ภาคการค้า	2,040,164	2,040,164	41,628	41,628
• ภาคการบริการ	1,869,139	1,869,139	43,844	43,844
• ภาคการผลิต	975,395	975,395	46,130	46,130

ที่มา : กรมพัฒนาธุรกิจการค้า, สำนักงานสถิติแห่งชาติ, สำนักงานประกันสังคม, กรมส่งเสริมการเกษตร

หมายเหตุ : ภาคธุรกิจเกษตร คือ วิชาที่อยู่ที่อยู่ในประเภทกิจกรรมทางเศรษฐกิจ หมวด A (01-03) โดยเป็นฐานข้อมูลเฉพาะธุรกิจประเภทนิติบุคคล และวิสาหกิจชุมชน ยังไม่รวมธุรกิจประเภทบุคคลธรรมดา

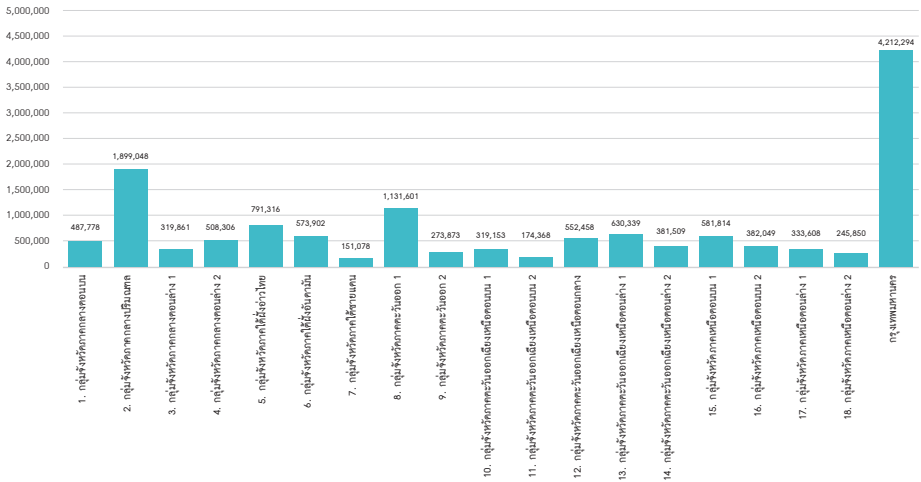
ประมวลโดย : สำนักงานส่งเสริมวิสาหกิจขนาดกลางและขนาดย่อม (สสว.)

หน่วย : คน

SME		LE		ไมระบุ		Total	
ปี 2560	ปี 2561	ปี 2560	ปี 2561	ปี 2560	ปี 2561	ปี 2560	ปี 2561
13,088,802	13,950,241	2,211,047	2,372,491	16	14	15,299,865	16,322,746
4,239,434	4,438,558	415,261	458,037			4,654,695	4,896,595
5,666,017	6,052,338	583,924	617,428			6,249,941	6,669,766
3,121,439	3,394,301	1,191,979	1,278,544			4,313,418	4,672,845
61,912	65,044	19,883	18,482			81,795	83,526
				16	14	16	14
8,072,502	8,933,941	2,130,416	2,291,860	16	14	10,202,934	11,225,815
2,157,642	2,356,766	360,836	403,612			2,518,478	2,760,378
3,753,034	4,139,355	569,269	602,773			4,322,303	4,742,128
2,099,914	2,372,776	1,180,428	1,266,993			3,280,342	3,639,769
61,912	65,044	19,883	18,482			81,795	83,526
				16	14	16	14
5,016,300	5,016,300	80,631	80,631	0	0	5,096,931	5,096,931
2,081,792	2,081,792	54,425	54,425			2,136,217	2,136,217
1,912,983	1,912,983	14,655	14,655			1,927,638	1,927,638
1,021,525	1,021,525	11,551	11,551			1,033,076	1,033,076

เมื่อพิจารณาถึงการจ้างงานของ SME จำแนกตามพื้นที่ พบว่ามีการกระจายตัวของการจ้างงานอยู่ใน กรุงเทพมหานครสูงสุด จำนวน 4,212,294 คน คิดเป็นสัดส่วนร้อยละ 30.20 ของวิสาหกิจขนาดกลางและขนาดย่อม รองลงมาคือ กลุ่มจังหวัดภาคกลางปริมณฑล และภาคตะวันออก 1 ตามลำดับ ดังภาพที่ 4.10

ภาพที่ 4.10 การจ้างงาน SME จำแนกตามกลุ่มจังหวัด ปี 2561

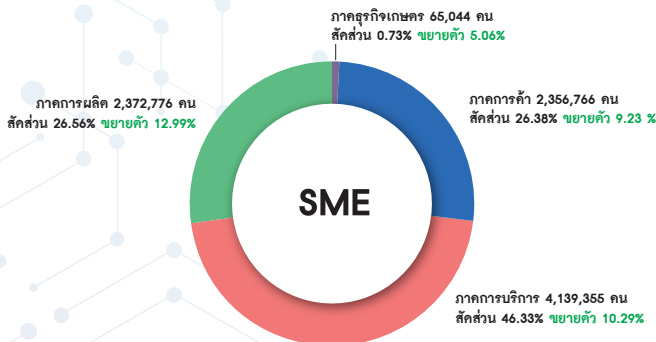


ประมวลโดย: สำนักงานส่งเสริมวิสาหกิจขนาดกลางและขนาดย่อม (สสว.)

4.3.1.1 การจ้างงาน SME ที่เป็นนิติบุคคล

สำหรับการจ้างงานใน SME ที่เป็นนิติบุคคล พบว่า ในปี 2561 มีจำนวนทั้งสิ้น 8,993,941 คน โดยจะอยู่ในภาคการบริการมากที่สุด จำนวน 4,139,355 คน คิดเป็นสัดส่วนร้อยละ 46.33 ของการจ้างงาน SME นิติบุคคลรวมทั่วประเทศ ขยายตัวร้อยละ 10.29 เมื่อเทียบกับปีที่ผ่านมา รองลงมาอยู่ในภาคการผลิต มีจำนวน 2,372,776 คน คิดเป็นสัดส่วนร้อยละ 26.56 ขยายตัวร้อยละ 12.99 ภาคการค้า จำนวน 2,356,766 คน คิดเป็นสัดส่วนร้อยละ 26.38 ขยายตัวร้อยละ 9.23 ส่วนในภาคธุรกิจเกษตร มีจำนวน 65,044 คน คิดเป็นสัดส่วนร้อยละ 0.73 ขยายตัวร้อยละ 5.06 ดังภาพที่ 4.11

ภาพที่ 4.11 การจ้างงาน SME นิติบุคคล จำแนกตามกลุ่มธุรกิจ ปี 2561



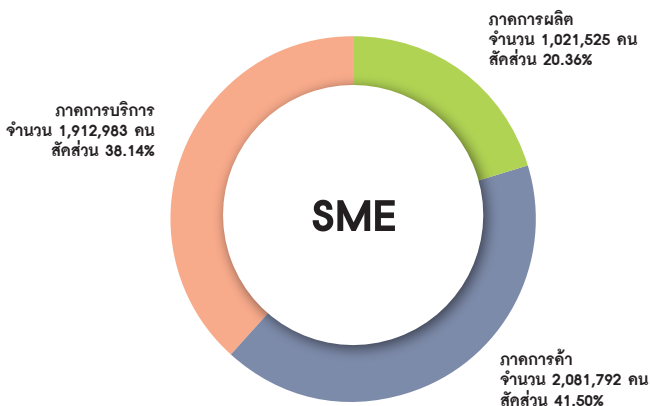
ประมวลผลโดย: สำนักงานส่งเสริมวิสาหกิจขนาดกลางและขนาดย่อม (สสว.)

โดยที่การจ้างงาน SME นิติบุคคลอยู่ในหมวดใหญ่การขายส่งและขายปลีก (หมวด G) จำนวน 2,356,766 คน ซึ่งอยู่ในหมวดย่อยการขายปลีก ยกเว้นยานยนต์และจักรยานยนต์มากที่สุด มีจำนวน 2,191,098 คน คิดเป็นสัดส่วนร้อยละ 15.71 ของการจ้างงาน SME ที่เป็นนิติบุคคลทั่วประเทศ มีอัตราการขยายตัวร้อยละ 3.68 รองลงมาคือหมวดค้าการผลิต (หมวด C) และหมวดการก่อสร้าง (หมวด F) ซึ่งกรุงเทพมหานครจะมีการจ้างงาน SME นิติบุคคลสูงสุด มีจำนวนทั้งสิ้น 3,510,352 คน คิดเป็นสัดส่วนร้อยละ 39.29 ของการจ้างงาน SME ที่เป็นนิติบุคคลทั่วประเทศ รองลงมาอยู่ในจังหวัดชลบุรี โดยจังหวัดที่มีการจ้างงาน SME ที่เป็นนิติบุคคลน้อยที่สุด คือจังหวัดแม่ฮ่องสอน

4.3.1.2 การจ้างงานใน SME ส่วนบุคคลและอื่น ๆ

ส่วนการจ้างงาน SME ส่วนบุคคลและอื่น ๆ นั้น พบว่าในปี 2561 มีจำนวนทั้งสิ้น 5,096,931 คน จะอยู่ในภาคการค้ามากที่สุด จำนวน 2,081,792 คน คิดเป็นสัดส่วนร้อยละ 41.50 ของการจ้างงาน SME ส่วนบุคคลและอื่น ๆ รวมทั้งประเทศ รองลงมาอยู่ในภาคการบริการ มีจำนวน 1,912,983 คน คิดเป็นสัดส่วนร้อยละ 38.14 ส่วนภาคการผลิต จำนวน 1,021,525 คน คิดเป็นสัดส่วนร้อยละ 20.36 ของการจ้างงาน SME ส่วนบุคคลและอื่น ๆ รวมทั้งประเทศ ดังภาพที่ 4.12

ภาพที่ 4.12 การจ้างงานใน SME ที่เป็นส่วนบุคคลและอื่น ๆ จำแนกตามกลุ่มธุรกิจ ปี 2561



ประมวลโดย: สำนักงานส่งเสริมวิสาหกิจขนาดกลางและขนาดย่อม (สสว.)

สำหรับการจ้างงานใน SME ส่วนบุคคลและอื่น ๆ จะอยู่ในหมวดใหญ่การขายส่งและขายปลีก (หมวด G) มากที่สุด จำนวน 2,081,792 คน คิดเป็นสัดส่วนร้อยละ 29.55 ของการจ้างงาน SME ที่ไม่ใช่นิติบุคคลรวมทั้งประเทศ รองลงมาคือ หมวดการผลิต (หมวด C) และหมวดที่พักแรมและบริการด้านอาหาร (หมวด I) ซึ่งกรุงเทพมหานคร มีการจ้างงาน SME ส่วนบุคคลและอื่น ๆ มากที่สุด มีจำนวนทั้งสิ้น 701,942 คน คิดเป็นสัดส่วนร้อยละ 13.99 ของการจ้างงาน SME ส่วนบุคคลและอื่น ๆ รวมทั้งประเทศ รองลงมาอยู่ในจังหวัดเชียงใหม่ โดยจังหวัดที่มีการจ้างงาน SME ที่เป็นส่วนบุคคลและอื่น ๆ น้อยที่สุด คือจังหวัดแม่ฮ่องสอน

บทที่ 5

สรุปตัวชี้วัดเชิงนโยบาย ในการพัฒนา SME อาเซียน สำหรับปี 2561



เพื่อสนับสนุนการดำเนินนโยบายในการส่งเสริม SME ที่มีประสิทธิภาพของอาเซียน คณะกรรมการด้านวิสาหกิจขนาดกลาง ขนาดย่อม และรายย่อยอาเซียน (ASEAN Coordinating Committee on MSMEs : ACC-MSMEs) จึงได้ร่วมกับองค์การเพื่อความร่วมมือทางเศรษฐกิจและการพัฒนา (Organization for Economic Co-operation and Development : OECD) ในการจัดทำตัวชี้วัดเชิงนโยบายในการพัฒนา SME อาเซียน สำหรับปี 2561 (ASEAN SME Policy Index 2018) เพื่อวัดระดับความก้าวหน้าและความมีประสิทธิภาพของการดำเนินนโยบายการพัฒนาวิสาหกิจขนาดกลางและขนาดย่อมของแต่ละประเทศในภูมิภาคอาเซียน ซึ่งแบ่งออกเป็น 8 มิติ (Dimension) คือ

- ผลผลิตภาพ เทคโนโลยี และนวัตกรรม (Productivity, Technology and Innovation)
- การเป็นมิตรกับสิ่งแวดล้อมของผู้ประกอบการ SME (Environmental Policies and SME)
- การเข้าถึงแหล่งทุน (Access to Finance)
- การเข้าถึงตลาดและการเข้าสู่สากล (Access to Market and Internationalization)
- กรอบการบริหารภาครัฐด้านนโยบายในการส่งเสริม SME (Institutional Framework for SME Policy)
- กฎหมาย กฎระเบียบ และภาษี (Legislation, Regulation and Tax)
- การศึกษาและทักษะเพื่อส่งเสริมการเป็นผู้ประกอบการ (Entrepreneurial Education and Skills)
- วิสาหกิจเพื่อสังคมและการมีส่วนร่วมในการเป็นผู้ประกอบการ (Social Enterprises and Inclusive SME)

ไทยได้รับคะแนนสูงกว่าค่ากลาง (Median) ของอาเซียนในทั้ง 8 มิติ (Dimension) แต่หากพิจารณาคะแนนของไทยเทียบกับประเทศที่มีความใกล้เคียงในการพัฒนาด้านนโยบาย (มาเลเซีย) แล้ว ไทยมีคะแนนต่ำกว่ามาเลเซียเป็นส่วนใหญ่ โดยไทยมีความโดดเด่นในด้านการดำเนินนโยบายเพื่อส่งเสริมการเข้าถึงตลาดและการเข้าสู่สากล และได้คะแนนไม่สูงนักในมิติวิสาหกิจเพื่อสังคมและการมีส่วนร่วมในการเป็นผู้ประกอบการ นอกจากนี้ องค์การเพื่อความร่วมมือทางเศรษฐกิจและการพัฒนา (Organization for Economic Co-operation and Development : OECD) ได้เสนอให้ไทยจัดทำนโยบายเพื่อส่งเสริม SME ในมิติต่าง ๆ โดยเฉพาะด้วย เนื่องจากผู้ประกอบการ SME มีลักษณะและความต้องการที่แตกต่างจากวิสาหกิจขนาดใหญ่ จึงควรมีการดำเนินนโยบายและโครงการเพื่อตอบสนองต่อความต้องการของผู้ประกอบการ SME อย่างชัดเจน

หากพิจารณาภาพรวมของอาเซียนด้วยแล้ว จะเห็นได้ว่า วิสาหกิจขนาดกลาง ขนาดย่อม และรายย่อย (Micro Small and Medium Enterprises : MSMEs) ในอาเซียน ดำเนินธุรกิจด้านการค้าส่งและค้าปลีกเป็นหลัก โดยส่วนใหญ่อยู่นอกระบบเศรษฐกิจ (Informality) และการกำหนดนโยบายในการส่งเสริมผู้ประกอบการมีความซับซ้อนเนื่องจากความไม่ครบถ้วนของข้อมูลและการขาดคำจำกัดความ SME ร่วมของอาเซียน

กลยุทธ์ในการส่งเสริม SME ของประเทศอาเซียนส่วนใหญ่จะสะท้อนเป้าหมายของแผนปฏิบัติการเชิงยุทธศาสตร์เพื่อการพัฒนา SME อาเซียนปี 2559 - 2568 (Strategic Action Plan on SME Development : SAP SMED 2016 - 2025) ประเทศอาเซียนส่วนใหญ่มองว่านโยบาย SME เป็นเครื่องมือในการเพิ่มความสามารถในการแข่งขันโดยรวม อินโดนีเซียและฟิลิปปินส์ใช้นโยบาย MSME เป็นเสาหลักในการลดความยากจน ดังนั้นประเทศเหล่านี้จึงให้ความสำคัญในเรื่องการสนับสนุนวิสาหกิจรายย่อยมากกว่าประเทศอาเซียนอื่น ๆ

ในการวัดความมีประสิทธิภาพของการดำเนินนโยบายในการส่งเสริม SME ของอาเซียนในภาพรวมตามตัวชี้วัดเชิงนโยบายในการพัฒนา SME อาเซียน สำหรับปี 2561 (ASEAN SME Policy Index 2018) อาเซียนได้รับคะแนนในแต่ละตัวชี้วัด คือ การเข้าถึงตลาดและการเข้าสู่สากล (4.55) การส่งเสริมการศึกษาและทักษะเพื่อส่งเสริมการเป็นผู้ประกอบการ (4.27) กรอบการบริหารภาครัฐด้านนโยบายในการส่งเสริม SME (4.20) (คะแนนทั้งหมดเป็นตัวแทนของค่ากลางของอาเซียน) ภูมิภาคมีคะแนนต่ำที่สุดในมาตรการส่งเสริมวิสาหกิจเพื่อสังคมและการมีส่วนร่วมในการเป็นผู้ประกอบการของกลุ่มคนต่าง ๆ ในสังคมเพื่อเป็นเครื่องมือกระจายรายได้และลดความเหลื่อมล้ำ (2.77) ซึ่งเป็นนโยบายที่ค่อนข้างใหม่สำหรับประเทศในกลุ่มอาเซียน

บทที่ 6

วิสาหกิจขนาดกลางและขนาดย่อม กับโอกาสในภาวะสังคมผู้สูงอายุ





การเข้าสู่สังคมผู้สูงอายุนับเป็นประเด็นที่สำคัญและท้าทายความสามารถในการกำหนดนโยบายของประเทศต่างๆ โดยเฉพาะอย่างยิ่งในการเตรียมความพร้อมเพื่อรับมือและปรับตัวอย่างเหมาะสมและสอดคล้องกับบริบททางสังคม เศรษฐกิจ วิถีชีวิต รวมทั้งการกำหนดนโยบายและแนวทางการส่งเสริมและสนับสนุนกลุ่มประชากรผู้สูงอายุซึ่งมีความหลากหลายและแตกต่างทั้งในด้านภูมิศาสตร์ และการปรับตัวให้เหมาะสมสอดคล้องกับการเปลี่ยนแปลงทางสังคม เศรษฐกิจ ผ่านกระบวนการแลกเปลี่ยนเชื่อมโยง

ในการจำกัดความของสังคมผู้สูงอายุนั้น นิยามส่วนใหญ่ทั้งของประเทศไทยและต่างประเทศมักให้ความสำคัญกับกลุ่มประชากรที่มีอายุมากกว่า 60 ปีขึ้นไป และกำหนดระดับความเข้มข้นของการเป็นสังคมผู้สูงอายุไว้ใน 3 ระดับ ได้แก่ สังคมสูงอายุ (Aging Society) สังคมสูงอายุอย่างสมบูรณ์ (Complete-aged Society) และสังคมสูงอายุระดับสุดยอด (Super-aged Society) โดยมีตัวชี้วัดแสดงการเป็นภาวะสังคมผู้สูงอายุของสังคมหนึ่ง ๆ จากอัตราการพึ่งพิงของประชากรผู้สูงต่อประชากรวัยทำงาน ซึ่งในแต่ละประเทศจะมีความแตกต่างกันในมิติของภูมิภาค ภูมิศาสตร์ และความเป็นชุมชนชนบทหรือชุมชนเมือง

จากข้อมูลรายงาน 2018 ESCAP Population Data Sheet โดยคณะกรรมการการเศรษฐกิจและสังคมแห่งสหประชาชาติสำหรับเอเชียและแปซิฟิก (UNESCAP) ในภาพรวมของประเทศไทย ณ กลางปี 2561 พบว่าประเทศไทยมีจำนวนประชากรรวมทั้งสิ้น 69,183,000 คน ในจำนวนนี้เป็นประชากรผู้สูงอายุ (อายุมากกว่า 60 ปี) คิดเป็นสัดส่วนร้อยละ 17.6 และคาดการณ์ว่าในอีก 32 ปีข้างหน้า หรือในปี 2593 ประเทศไทยจะมีสัดส่วนผู้สูงอายุต่อจำนวนประชากรทั้งหมดเพิ่มสูงขึ้นเป็นร้อยละ 35.1 ส่งผลให้อัตราการพึ่งพิงของประชากรวัยทำงานเปรียบเทียบกับประชากรกลุ่มสูงอายุที่มีอายุมากกว่า 65 ปีขึ้นไปในปี 2593 จะอยู่ที่สัดส่วนร้อยละ 2.0 ลดลงจากอัตราการพึ่งพิงดังกล่าวในปี 2561 ที่ร้อยละ 6.0 ในปัจจุบัน

ในมิติของบริบททางธุรกิจ สถานะการณ์การเข้าสู่สังคมผู้สูงอายุของประเทศไทยนับเป็นปัจจัยสำคัญประการหนึ่ง ทั้งในมิติของการเป็นกำลังแรงงานที่เป็นปัจจัยการผลิตหลักที่สำคัญของระบบเศรษฐกิจ และโดยเฉพาะอย่างยิ่งในมิติของการเป็นกลุ่มผู้บริโภคที่มีกำลังซื้อและความสามารถในการจับจ่ายใช้สอยอันเนื่องมาจากการสะสมทุนตลอดช่วงชีวิตการทำงานที่ผ่านมา หากพิจารณาสัดส่วนประชากรกลุ่มผู้สูงอายุจากรายงาน 2018 ESCAP Population Data Sheet จะสามารถประมาณการจำนวนประชากรสูงอายุของประเทศไทยในปี 2561 ซึ่งมีจำนวนกว่า 12,176,208 คน และกล่าวได้ว่าเป็นขนาดของกลุ่มผู้บริโภคที่มีนัยสำคัญต่อปริมาณการบริโภคในสินค้าและบริการต่าง ๆ จึงนับเป็นโอกาสที่มีมูลค่าของธุรกิจขนาดกลางและขนาดย่อมที่จะสามารถเข้าถึงความต้องการ และสามารถตอบสนองความพึงพอใจด้วยสินค้าและบริการที่มีความเฉพาะเจาะจงด้วยคุณลักษณะ คุณสมบัติ และรูปแบบของผลิตภัณฑ์

จากการวิเคราะห์และประมาณการมูลค่าความสามารถในการจับจ่ายใช้สอยของประชากรกลุ่มผู้สูงอายุ แต่ละกลุ่มจำแนกตามรายได้เฉลี่ยต่อปี พบว่าความน่าสนใจในมุมมองที่มีต่อกำลังซื้อและความสามารถในการจับจ่ายใช้สอยในสินค้าและบริการของกลุ่มผู้สูงอายุของวิสาหกิจขนาดกลางและขนาดย่อม อยู่ที่กลุ่มผู้สูงอายุที่มีรายได้เฉลี่ยต่อปีในช่วงรายได้ตั้งแต่ 10,000 - 70,000 บาท หรือประมาณร้อยละ 65 ของกลุ่มประชากรผู้สูงอายุทั้งหมด คำนวณเป็นมูลค่าความสามารถในการจับจ่ายใช้สอยประมาณ 205,000 ล้านบาทต่อปี และกลุ่มผู้สูงอายุที่มีรายได้เฉลี่ยต่อปีมากกว่า 100,000 บาท หรือประมาณร้อยละ 16 ของกลุ่มประชากรผู้สูงอายุทั้งหมด คำนวณเป็นมูลค่าความสามารถในการจับจ่ายใช้สอยประมาณ 290,000 ล้านบาทต่อปี และยังเป็นความท้าทายที่มาพร้อมกับโอกาสทางธุรกิจของผู้ประกอบการธุรกิจขนาดกลางและขนาดย่อมในการเข้าถึงความต้องการของผู้บริโภคกลุ่มสูงอายุด้วยสินค้าและบริการที่หลากหลาย



จากการวิเคราะห์ข้อมูลของสำนักงานส่งเสริมวิสาหกิจขนาดกลางและขนาดย่อม (สสว.) พบว่ามีสาขาธุรกิจเป็นจำนวนมากที่มีโอกาสและศักยภาพที่สามารถตอบสนองต่อกำลังซื้อกลุ่มดังกล่าว ซึ่งหากพิจารณาในโครงสร้างของวิสาหกิจขนาดกลางและขนาดย่อมในสาขาธุรกิจข้างต้น จะพบว่ามีจำนวนวิสาหกิจขนาดกลางและขนาดย่อมมากถึง 1,084,545 กิจการ และก่อให้เกิดการจ้างงานในธุรกิจรวม 4,625,305 คน เช่น ธุรกิจกลุ่มอาหารและเครื่องดื่ม ธุรกิจกลุ่มสิ่งทอเสื้อผ้าเครื่องแต่งกาย ธุรกิจกลุ่มจักรเย็บผ้าและตัวแทนธุรกิจการเดินทาง ธุรกิจกลุ่มที่พักแรม ธุรกิจกลุ่มบริการเชิงสุขภาพ ธุรกิจเครื่องสำอางค์และเครื่องบำรุงผิว ธุรกิจกลุ่มอัญมณีและเครื่องประดับ ธุรกิจกลุ่มบริการทางการแพทย์และอุปกรณ์การแพทย์ ธุรกิจกลุ่มเภสัชภัณฑ์พื้นฐาน ธุรกิจกลุ่มก่อสร้างที่อยู่อาศัยและการออกแบบงานทางสถาปัตยกรรมและวิศวกรรม ธุรกิจกลุ่มงานวิจัยและพัฒนาเชิงเทคนิควิทยาศาสตร์ ธุรกิจกลุ่มบรรจุกภัณฑ์และขนส่งโลจิสติกส์ ธุรกิจกลุ่มเฟอร์นิเจอร์และของตกแต่ง ธุรกิจกลุ่มบริการการศึกษา ธุรกิจกลุ่มผลิตภัณฑ์ทางการเงิน และธุรกิจกลุ่มบริการดูแลผู้สูงอายุและสุขภาพของมนุษย์ เป็นต้น

บทที่ 7

การวิเคราะห์โครงสร้างต้นทุน และโครงสร้างรายรับของวิสาหกิจ ขนาดย่อย (Micro) ตามนิยามใหม่



การวิเคราะห์โครงสร้างต้นทุนและโครงสร้างรายได้ของวิสาหกิจขนาดย่อม โดยใช้ข้อมูลการจัดทำการสำรวจสำมะโนภาคการผลิตแขนง ปี 2560 ของสำนักงานสถิติแห่งชาติ โดยมีการเก็บข้อมูลรวมทั้งสิ้นจำนวน 98,759 ราย ซึ่งเก็บรวบรวมข้อมูลในรายละเอียดในการดำเนินกิจกรรมทางเศรษฐกิจของวิสาหกิจขนาดต่าง ๆ เช่น พื้นที่ดำเนินการ รูปแบบการจัดตั้ง โครงสร้างการจ้างงานจำแนกเพศ ระยะเวลาดำเนินการ โครงสร้างต้นทุน โครงสร้างรายรับ ปัญหาอุปสรรคในการดำเนินกิจกรรมทางเศรษฐกิจ เป็นต้น โดยในการวิเคราะห์ในรายงานฉบับนี้ จะดำเนินการวิเคราะห์ในส่วนวิสาหกิจขนาดย่อมโดยคัดเลือกจากจำนวนกลุ่มตัวอย่างที่สำคัญและมีจำนวนข้อมูลมากพอสำหรับการวิเคราะห์

ในการวิเคราะห์ในรายงานฉบับนี้จะดำเนินการวิเคราะห์วิสาหกิจขนาดย่อมในระดับกิจกรรมทางเศรษฐกิจ ระดับ 2 หลัก โดยประกอบด้วยกิจกรรมทางเศรษฐกิจ ได้แก่ กิจกรรมทางเศรษฐกิจ 10 การผลิตผลิตภัณฑ์อาหาร (Production of food products) 14 การผลิตเสื้อผ้าเครื่องแต่งกาย (Manufacture of wearing apparel) 23 การผลิตผลิตภัณฑ์อื่น ๆ ที่ทำจากแร่โลหะ (Manufacture of other non-metallic mineral products) 25 การผลิตผลิตภัณฑ์ที่ทำจากโลหะประดิษฐ์ ยกเว้นเครื่องจักรและอุปกรณ์ (Manufacture of fabricated metal products, except machinery and equipment) 32 การผลิตผลิตภัณฑ์ประเภทอื่น ๆ (Other manufacturing) โดยจำนวนกลุ่มตัวอย่างรวมมีจำนวน 31,240 ราย โดยกระจายอยู่ในกิจกรรมทางเศรษฐกิจ 10 การผลิตผลิตภัณฑ์อาหาร (Production of food products) จำนวน 13,926 ราย กิจกรรมทางเศรษฐกิจ 14 การผลิตเสื้อผ้าเครื่องแต่งกาย (Manufacture of wearing apparel) จำนวน 4,551 ราย กิจกรรมทางเศรษฐกิจ 23 การผลิตผลิตภัณฑ์อื่น ๆ ที่ทำจากแร่โลหะ (Manufacture of other non-metallic mineral products) จำนวน 2,785 ราย กิจกรรมทางเศรษฐกิจ 25 การผลิตผลิตภัณฑ์ที่ทำจากโลหะประดิษฐ์ ยกเว้นเครื่องจักรและอุปกรณ์ (Manufacture of fabricated metal products, except machinery and equipment) จำนวน 5,668 ราย และกิจกรรมทางเศรษฐกิจ 32 การผลิตผลิตภัณฑ์ประเภทอื่น ๆ (Other manufacturing) จำนวน 4,310 ราย

โครงสร้างต้นทุนของวิสาหกิจขนาดย่อม ด้านการผลิต โครงสร้างด้านการผลิตประกอบด้วย ค่าเชื้อเพลิง ค่าไฟฟ้าผลิต ค่าติดตั้งบำรุงรักษาสินค้า ค่าติดตั้งบำรุงรักษาเครื่องมือ และค่าใช้จ่ายในการผลิตอื่น ๆ

หน่วย : ร้อยละ

ตารางที่ 7.1 โครงสร้างต้นทุนของวิสาหกิจขนาดย่อมด้านการผลิตในกิจกรรมทางเศรษฐกิจ					
ต้นทุน	หมวด 10	หมวด 14	หมวด 23	หมวด 25	หมวด 32
ต้นทุนค่าซื้อวัตถุดิบ	90.7	84.4	84.3	85.5	86.5
ต้นทุนค่าใช้จ่ายในการผลิต	7.3	11.5	13.1	11.6	7.3
ค่าซื้อสินค้าที่ซื้อมาจำหน่ายในสภาพเดิม	1.8	1.3	2.4	1.8	4.2
ค่าจ้างเหมาจ่ายให้ ฝาก อินผลิตสินค้าให้	0.2	2.8	0.1	1.1	2.0
รวมต้นทุนการผลิตและต้นทุนสินค้าที่ขาย	100.0	100.0	100.0	100.0	100.0

โครงสร้างต้นทุนด้านการผลิตของวิสาหกิจขนาดย่อยในกิจกรรมทางเศรษฐกิจกิจกรรมทางเศรษฐกิจ 10 การผลิตผลิตภัณฑ์อาหาร (Production of food products) ค่าใช้จ่ายส่วนใหญ่เป็นค่าต้นทุนซื้อวัตถุดิบ ร้อยละ 90.7 รองลงมาเป็นต้นทุนค่าใช้จ่ายในการผลิตร้อยละ 7.3 ค่าซื้อสินค้าที่ซื้อมาจำหน่ายในสภาพเดิมร้อยละ 1.8 และค่าใช้จ่ายจ้างเหมาจ่ายให้ผู้ประกอบการอื่นที่ผลิตสินค้าให้ร้อยละ 0.2

โครงสร้างต้นทุนการผลิตของวิสาหกิจขนาดย่อยในกิจกรรมทางเศรษฐกิจกิจกรรมทางเศรษฐกิจ 14 การผลิตเสื้อผ้าเครื่องแต่งกาย (Manufacture of wearing apparel) มีสัดส่วนค่าใช้จ่ายส่วนใหญ่อยู่ในค่าซื้อวัตถุดิบ ร้อยละ 84.4 รองลงมาเป็นค่าใช้จ่ายในการผลิตร้อยละ 11.5 ค่าจ้างเหมาจ่ายให้ผู้ประกอบการอื่นให้ผลิตสินค้าให้ ร้อยละ 2.8 และค่าซื้อสินค้ามาจำหน่ายในสภาพเดิมร้อยละ 1.3

โครงสร้างต้นทุนด้านการผลิตของวิสาหกิจขนาดย่อยในกิจกรรมทางเศรษฐกิจ 23 การผลิตผลิตภัณฑ์อื่น ๆ ที่ทำจากแร่โลหะ (Manufacture of other non-metallic mineral products) ส่วนใหญ่เป็นต้นทุนค่าซื้อวัตถุดิบ ร้อยละ 84.3 รองลงมาเป็นค่าใช้จ่ายในการผลิตร้อยละ 13.1 ค่าซื้อสินค้ามาจำหน่ายในสภาพเดิมร้อยละ 2.4 และค่าจ้างเหมาจ่ายให้ผู้ประกอบการอื่นผลิตสินค้าให้ร้อยละ 0.1

โครงสร้างต้นทุนในการผลิตของกิจกรรมทางเศรษฐกิจ 25 การผลิตผลิตภัณฑ์ที่ทำจากโลหะประดิษฐ์ ยกเว้น เครื่องจักรและอุปกรณ์ (Manufacture of fabricated metal products, except machinery and equipment) ส่วนใหญ่เป็นค่าซื้อวัตถุดิบร้อยละ 85.5 รองลงมาเป็นค่าใช้จ่ายในการผลิตร้อยละ 11.6 ค่าซื้อสินค้ามาจำหน่ายในสภาพเดิมร้อยละ 1.8 และค่าจ้างเหมาจ่ายให้ผู้ประกอบการอื่น ๆ ผลิตสินค้าให้ร้อยละ 1.1

โครงสร้างต้นทุนการผลิตสินค้าในกิจกรรมทางเศรษฐกิจ 32 การผลิตผลิตภัณฑ์ประเภทอื่น ๆ (Other manufacturing) โดยค่าใช้จ่ายส่วนใหญ่เป็นค่าซื้อวัตถุดิบร้อยละ 86.5 รองลงมาเป็นค่าใช้จ่ายในการผลิตร้อยละ 7.3 ค่าซื้อสินค้ามาจำหน่ายในสภาพเดิมร้อยละ 4.2

หน่วย : ร้อยละ

ตารางที่ 7.2 โครงสร้างรายรับของวิสาหกิจขนาดย่อยด้านการผลิตในกิจกรรมทางเศรษฐกิจ

รายรับ	หมวด 10	หมวด 14	หมวด 23	หมวด 25	หมวด 32
รายรับจากการขายสินค้า	68.3	10.2	67.0	25.6	43.1
รายรับจากการรับจ้างเหมาทำการผลิตสินค้า	18.9	83.1	6.2	53.6	50.4
รายรับจากการให้บริการบำรุงรักษา	0.2	1.6	0.4	12.3	0.4
รายรับจากการให้เช่าที่ดิน	0.3	0.0	1.7	0.4	0.3
รายรับจากการให้เช่าอาคาร	1.3	0.1	3.1	1.0	0.5
เงินปันผลรับ	0.0	-	-	0.2	-
ดอกเบี้ยรับ	0.7	0.1	0.4	1.3	0.2
กำไรจากการเปลี่ยนแปลงอัตราแลกเปลี่ยน	0.1	0.0	-	0.1	0.2
รายรับอื่นๆ	10.3	4.9	21.3	5.5	4.9
รวมรายรับของสถานประกอบการ	100.0	100.0	100.0	100.0	100.0

โครงสร้างต้นทุนของวิสาหกิจขนาดย่อม ด้านการขาย การวิเคราะห์โครงสร้างต้นทุนในด้านค่าใช้จ่ายในวิสาหกิจรายย่อยแบ่งออกเป็นต้นทุนในแต่ละด้านดังนี้ ค่าน้ำมันรถ หนี้สูญ ค่าเช่าอาคารพร้อมที่ดิน ค่าไฟฟ้า ค่าดอกเบี้ยจ่าย ค่าใช้จ่ายอื่นๆ ค่าน้ำประปา ค่าไปรษณีย์ โทรศัพท์ อินเทอร์เน็ต ค่าเครื่องเขียน แบบพิมพ์ วัสดุสิ้นเปลือง ค่าเช่ายานพาหนะ เครื่องมือ และอื่นๆ(ค่าเช่าที่ดิน ค่ากำจัดขยะ ค่ายาม ค่าประกันภัย ค่าทำบัญชี ค่าทนายความ ค่าวิจัยวางแผนและพัฒนา)

หน่วย : ร้อยละ

ตาราง 7.3 ต้นทุนด้านการขายในกิจกรรมทางเศรษฐกิจหมวด 10 การผลิตผลิตภัณฑ์อาหาร	
หมวด	สัดส่วน
ค่าน้ำมันรถ	24.1
หนี้สูญ	16.4
ค่าเช่าอาคารพร้อมที่ดิน	13.7
ค่าไฟฟ้า	10.9
ค่าดอกเบี้ยจ่าย	9.0
ค่าใช้จ่ายอื่นๆ	8.2
ค่าน้ำประปา	5.9
ค่าไปรษณีย์ โทรศัพท์ อินเทอร์เน็ต	4.9
ค่าเครื่องเขียน แบบพิมพ์ วัสดุสิ้นเปลือง	2.7
ค่าเช่ายานพาหนะ เครื่องมือ เครื่องใช้	1.4
อื่นๆ	2.8

โครงสร้างต้นทุนด้านการขายของวิสาหกิจขนาดย่อมในกิจกรรมทางเศรษฐกิจ 10 การผลิตผลิตภัณฑ์อาหาร (Production of food products) พบว่าต้นทุนส่วนใหญ่ในกลุ่มนี้เป็นค่าใช้จ่ายในค่าน้ำมันรถคิดเป็นร้อยละ 24.1 ค่าใช้จ่ายที่รองลงมาเป็นค่าใช้จ่ายด้านหนี้สูญร้อยละ 16.4 ในอันดับ 3 เป็นค่าเช่าอาคารพร้อมที่ดินร้อยละ 13.7 ค่าไฟฟ้าร้อยละ 10.9 และค่าดอกเบี้ยจ่ายร้อยละ 9.0

ตาราง 7.4 ต้นทุนด้านการขายในกิจกรรมทางเศรษฐกิจหมวด ที่ 14 การผลิตเสื้อผ้าเครื่องแต่งกาย

หมวด	สัดส่วน
ค่าเช่าอาคารพร้อมที่ดิน	35.3
ค่าน้ำมันรถ	17.1
ค่าไฟฟ้า	14.2
ค่าไปรษณีย์ โทรศัพท์ อินเทอร์เน็ต	8.9
ค่าน้ำประปา	5.7
ค่าใช้จ่ายอื่นๆ	5.2
ค่าเช่ายานพาหนะ เครื่องมือ เครื่องใช้	3.1
ค่าดอกเบี้ยจ่าย	2.9
ค่าเครื่องเขียน แบบพิมพ์ วัสดุสิ้นเปลือง	2.4
ค่าเช่าที่ดิน	2.0
อื่น ๆ	3.1

โครงสร้างต้นทุนด้านการขายของวิสาหกิจขนาดย่อมในกิจกรรมทางเศรษฐกิจที่ 14 การผลิตเสื้อผ้าเครื่องแต่งกาย (Manufacture of wearing apparel) ค่าใช้จ่ายสูงสุดอยู่ในค่าใช้จ่ายในด้านค่าเช่าอาคารพร้อมที่ดิน คิดเป็นร้อยละ 35.3 รองลงมาเป็นค่าน้ำมันรถ 17.1 และค่าไฟฟ้าร้อยละ 14.2 ค่าไปรษณีย์ โทรศัพท์ อินเทอร์เน็ต ร้อยละ 8.9 ค่าน้ำประปาร้อยละ 5.7

ตาราง 7.5 ต้นทุนด้านการขายในกิจกรรมทางเศรษฐกิจหมวด 23 การผลิตผลิตภัณฑ์อื่นๆ ที่ทำจากแร่โลหะ

หมวด	สัดส่วน
ค่าโฆษณา	49.3
ค่าขนส่งสินค้าที่ขาย	23.7
ค่าเช่ายานพาหนะ เครื่องมือ เครื่องใช้	10.2
ค่านายหน้า	4.5
ค่าใช้จ่ายอื่นๆ	2.8
ค่าเครื่องเขียน แบบพิมพ์ วัสดุสิ้นเปลือง	2.7
ค่าใช้จ่ายในการฝึกอบรม	2.0
ค่าเช่าที่ดิน	1.2
หนี้สูญ	1.1
ค่าดอกเบี้ยจ่าย	0.8
อื่น ๆ	1.8

โครงสร้างต้นทุนการขายของวิสาหกิจขนาดย่อมในกิจกรรมทางเศรษฐกิจ 23 การผลิตผลิตภัณฑ์อื่น ๆ ที่ทำจากแร่โลหะ (Manufacture of other non-metallic mineral products) ค่าใช้จ่ายสูงสุดอยู่ที่ค่าใช้จ่ายด้านโฆษณาร้อยละ 49.3 รองลงมาค่าขนส่งสินค้าร้อยละ 23.7 ค่าเช่ายานพาหนะ เครื่องมือ เครื่องใช้ ร้อยละ 10.2 และค่านายหน้าร้อยละ 4.5

หน่วย : ร้อยละ

ตาราง 7.6 ต้นทุนด้านการขายในกิจกรรมทางเศรษฐกิจหมวด 25 การผลิตผลิตภัณฑ์ที่ทำจากโลหะประดิษฐ์ ยกเว้น เครื่องจักรและอุปกรณ์	
หมวด	สัดส่วน
ค่าน้ำมันรถ	25.8
ค่าเช่าอาคารพร้อมที่ดิน	24.9
ค่าไฟฟ้า	10.0
ค่าใช้จ่ายอื่น ๆ	7.6
ค่าไปรษณีย์ โทรศัพท์ อินเทอร์เน็ต	7.4
หนี้สูญ	4.7
ค่าดอกเบี้ยจ่าย	4.7
ค่าน้ำประปา	4.1
ค่าเช่าที่ดิน	3.6
ค่าเครื่องเขียน แบบพิมพ์ วัสดุสิ้นเปลือง	2.6
อื่น ๆ	4.5

โครงสร้างต้นทุนการขายของวิสาหกิจขนาดย่อมในกิจกรรมทางเศรษฐกิจ 25 การผลิตผลิตภัณฑ์ที่ทำจากโลหะประดิษฐ์ ยกเว้นเครื่องจักรและอุปกรณ์ (Manufacture of fabricated metal products, except machinery and equipment) ค่าใช้จ่ายสูงสุดอยู่ในค่าใช้จ่ายค่าน้ำมันรถร้อยละ 25.7 รองลงมาค่าเช่าอาคารพร้อมที่ดินร้อยละ 24.8 และค่าไฟฟ้าร้อยละ 9.9 และค่าใช้จ่ายอื่น ๆ ร้อยละ 7.6

ตาราง 7.7 ต้นทุนด้านการขายในกิจกรรมทางเศรษฐกิจหมวด 32 การผลิตผลิตภัณฑ์ประเภทอื่น ๆ

หมวด	สัดส่วน
ค่าเช่าอาคารพร้อมที่ดิน	34.4
ค่าน้ำมันรถ	19.8
ค่าไฟฟ้า	11.4
ค่าไปรษณีย์ โทรศัพท์ อินเทอร์เน็ต	8.2
ค่าใช้จ่ายอื่นๆ	6.6
ค่าน้ำประปา	5.1
ค่าเครื่องเขียน แบบพิมพ์ วัสดุสิ้นเปลือง	4.0
หนี้สูญ	3.3
ค่าดอกเบี้ยจ่าย	2.5
ค่าเช่าที่ดิน	1.9
อื่น ๆ	2.9

โครงสร้างต้นทุนการขายของวิสาหกิจขนาดย่อมในกิจกรรมทางเศรษฐกิจ 32 การผลิตผลิตภัณฑ์ประเภทอื่น ๆ (Other manufacturing) เป็นค่าใช้จ่ายด้านค่าเช่าอาคารพร้อมที่ดินที่ร้อยละ 34.4 รองลงมาเป็นค่าน้ำมันรถ ร้อยละ 19.8 ค่าไฟฟ้าร้อยละ 11.4 เป็นค่าใช้จ่ายไปรษณีย์ โทรศัพท์ อินเทอร์เน็ต ร้อยละ 8.2

โครงสร้างรายรับของวิสาหกิจขนาดย่อม รายรับของผู้ประกอบการรายย่อยแบ่งจำแนกรายรับออกเป็น รายรับจากการรับจ้างเหมาทำการผลิตสินค้า รายรับจากการขายสินค้า รายรับจากการให้บริการบำรุงรักษา รายรับจากการเช่าอาคาร ดอกเบี้ยรับ รายรับจากการให้เช่าที่ดิน ถ้าไรจากการเปลี่ยนแปลงอัตราแลกเปลี่ยน เงินเป็นผลรับ

วิสาหกิจขนาดย่อมในกิจกรรมทางเศรษฐกิจ 10 การผลิตผลิตภัณฑ์อาหาร (Production of food products) มีโครงสร้างรายรับส่วนใหญ่จากการขายสินค้าร้อยละ 68.3 รองลงมาเป็นรายรับจ้างเหมาทำการผลิตสินค้าร้อยละ 18.9 รายรับอื่นๆ ร้อยละ 10.3 เป็นรายรับจากการให้เช่าอาคารร้อยละ 1.3

วิสาหกิจขนาดย่อมในกิจกรรมทางเศรษฐกิจ 14 การผลิตเสื้อผ้าเครื่องแต่งกาย (Manufacture of wearing apparel) มีโครงสร้างรายรับส่วนใหญ่จากการรับจ้างเหมาทำการผลิตสินค้าร้อยละ 83.1 รองลงมาเป็นรายรับจากการขายสินค้าร้อยละ 10.2 รายรับอื่นๆร้อยละ 4.9 และเป็นรายรับจากการให้บริการบำรุงรักษาร้อยละ 1.6

วิสาหกิจขนาดย่อมในกิจกรรมทางเศรษฐกิจ 23 การผลิตผลิตภัณฑ์อื่น ๆ ที่ทำจากแร่โลหะ (Manufacture of other non-metallic mineral products) มีโครงสร้างรายรับส่วนใหญ่จากการขายสินค้าร้อยละ 67.0 รองลงมาอยู่ในรายรับอื่นๆร้อยละ 21.3 รายรับจากการรับจ้างเหมาทำการผลิตสินค้าร้อยละ 6.2 และรายรับจากการเช่าที่ดิน ร้อยละ 1.7

วิสาหกิจขนาดย่อมในกิจกรรมทางเศรษฐกิจ 25 การผลิตผลิตภัณฑ์ที่ทำจากโลหะประดิษฐ์ ยกเว้น เครื่องจักรและอุปกรณ์ (Manufacture of fabricated metal products, except machinery and equipment) มีโครงสร้างรายรับส่วนใหญ่จากการรับจ้างเหมาทำการผลิตสินค้าร้อยละ 53.6 รองลงมาเป็นรายรับจากการขายสินค้า ร้อยละ 25.6 รายรับจากการให้บริการบำรุงรักษาร้อยละ 12.3 รายรับอื่น ๆ ร้อยละ 5.5

วิสาหกิจขนาดย่อมในกิจกรรมทางเศรษฐกิจ 32 การผลิตผลิตภัณฑ์ประเภทอื่น ๆ (Other manufacturing) มีโครงสร้างรายรับส่วนใหญ่จากการรับจ้างเหมาทำการผลิตสินค้าร้อยละ 50.4 รองลงมาเป็นรายรับจากการขายสินค้า ร้อยละ 43.1 รายรับอื่น ๆ ร้อยละ 4.9

ปัญหาอุปสรรคและความต้องการความช่วยเหลือ

วิสาหกิจขนาดย่อมโดยรวมทุกกิจกรรมทางเศรษฐกิจ ปัญหาส่วนใหญ่ที่พบในการดำเนินงานเป็นปัญหา ในด้านเศรษฐกิจชะลอตัว รองลงมาเป็นต้นทุนในการผลิตสูงขึ้น มีคู่แข่งในอุตสาหกรรมมากขึ้น และขาดเงินทุน และเงินหมุนเวียน

ความต้องการความช่วยเหลือในด้านการลดต้นทุนการผลิต รองลงมาเป็นการส่งเสริมการลงทุนให้แก่ผู้ประกอบการ การจัดหาแหล่งเงินกู้ดอกเบี้ยต่ำ และการขยายตลาดและส่งเสริมการส่งออก

บทที่ ๘

การวิเคราะห์โครงสร้าง SME ตามนิยามใหม่



ตามกฎกระทรวงอุตสาหกรรมเมื่อวันที่ 11 กันยายน 2545 ได้กำหนดนิยามวิสาหกิจขนาดกลาง และขนาดย่อม โดยกำหนดจากเกณฑ์ จำนวนการจ้างงานและมูลค่าสินทรัพย์ถาวรของวิสาหกิจ และได้มีการเสนอ เพื่อปรับปรุงนิยามวิสาหกิจขนาดกลางและขนาดย่อมใหม่ โดยนำรายได้ของวิสาหกิจมาเป็นเกณฑ์เพิ่มเติมในการกำหนดนิยามวิสาหกิจ โดยได้ผ่านความเห็นชอบของที่ประชุมคณะกรรมการส่งเสริมวิสาหกิจขนาดกลางและขนาดย่อม (เฉพาะกิจ) ในคราวการประชุมครั้งที่ 2/2562 เมื่อวันที่ 12 ตุลาคม 2561 ซึ่งขณะนี้ (มิถุนายน 2562) กระบวนการอยู่ระหว่างการพิจารณาของคณะกรรมการกฤษฎีกาเพื่อเสนอคณะรัฐมนตรีต่อไป ทั้งนี้เพื่อให้การ จำแนกวิสาหกิจโดยนิยามใหม่สะท้อนถึงความเป็นวิสาหกิจขนาดกลางและขนาดย่อมให้ชัดเจนมากยิ่งขึ้น โดยการ เพิ่มเติมเกณฑ์รายได้และยังใช้เกณฑ์การจ้างงานในการกำหนดขนาดวิสาหกิจขนาดกลางและขนาดย่อม

จำนวนวิสาหกิจ การจ้างงาน มูลค่าการส่งออกและการนำเข้าของวิสาหกิจขนาดย่อม ขนาดกลาง และวิสาหกิจขนาดใหญ่ในนิยามเดิมมีการเปลี่ยนแปลงโครงสร้างตามนิยามใหม่ โดยมีผลมาจากการนำเกณฑ์นิยามใหม่ 3 ประเด็นได้แก่ ประเด็นแรก คือ การใช้รายได้แทนสินทรัพย์ถาวรสุทธิไม่รวมที่ดิน ประเด็นที่สอง คือการเพิ่มขนาดวิสาหกิจจากเดิมที่มีวิสาหกิจขนาดกลางและวิสาหกิจขนาดย่อมเท่านั้น แต่ในนิยามใหม่ได้เพิ่มให้ครอบคลุมถึงวิสาหกิจรายย่อยอีกด้วย และประเด็นที่สาม คือการใช้เกณฑ์เดียวกันในการกำหนดขนาดวิสาหกิจของภาคการค้าและบริการ

การวิเคราะห์จำนวนการจ้างงาน มูลค่าการส่งออกและการนำเข้าของวิสาหกิจขนาดกลางและขนาดย่อมเปรียบเทียบกับนิยามเดิมและนิยามใหม่ สรุปได้ดังนี้

ตารางที่ 8.1 การเปรียบเทียบจำนวนวิสาหกิจนิยามเดิมกับนิยามใหม่ หน่วย : ราย

ขนาดวิสาหกิจ	จำนวนรวม (นิยามเดิม)	จำนวนรวม (นิยามใหม่)	สัดส่วน (นิยามเดิม)	สัดส่วน (นิยามใหม่)	ร้อยละ ของการ เปลี่ยนแปลง นิยามใหม่/ นิยามเดิม (Growth)
Micro	-	2,644,561	-	85.7	-
S	3,063,651	384,964	99.3	12.5	-87.4
M	14,171	40,652	0.5	1.3	186.8
Micro+S+M	3,077,822	3,070,177	99.8	99.5	-0.2
L	6,455	14,102	0.2	0.5	118.4
NA	14	12	0.0	0.0	-14.3
Grand Total	3,084,291	3,084,291	100.0	100.0	-

เมื่อพิจารณาการเปลี่ยนแปลงโครงสร้างจำนวนวิสาหกิจจากนิยามเดิมกับนิยามใหม่ พบว่าจำนวนวิสาหกิจขนาดกลางและขนาดย่อมลดลงเล็กน้อย สัดส่วนจำนวนวิสาหกิจ SME ต่อวิสาหกิจรวมคิดเป็นร้อยละ 99.5 ลดลงจากนิยามเดิมที่ร้อยละ 99.8 โดยการปรับเปลี่ยนจะเป็นลักษณะของการกระจายตัวไปยังวิสาหกิจขนาดอื่น ๆ เช่น กระจายตัวไปยังวิสาหกิจขนาดย่อย (Micro) ซึ่งเป็นวิสาหกิจตามนิยามใหม่มีจำนวน 2,644,561 ราย ส่วนหนึ่งกระจายมาจากวิสาหกิจขนาดย่อม ซึ่งมีอัตราการเปลี่ยนแปลงลดลงจากนิยามเดิมคิดเป็นร้อยละ 87.4 โดยคิดเป็นสัดส่วนต่อวิสาหกิจรวมมีสัดส่วนเหลือเพียงร้อยละ 12.5 และในวิสาหกิจขนาดกลางและขนาดใหญ่มีจำนวนวิสาหกิจเพิ่มขึ้นตามนิยามใหม่เช่นกัน โดยในวิสาหกิจขนาดกลางมีการเพิ่มขึ้นตามนิยามใหม่คิดเป็นร้อยละ 186.8 โดยคิดเป็นสัดส่วนต่อวิสาหกิจรวม ร้อยละ 1.3 ในขณะที่หากคิดในนิยามเดิมอยู่ที่ร้อยละ 0.5 ส่วนในวิสาหกิจขนาดใหญ่มีอัตราการเพิ่มขึ้นของจำนวนวิสาหกิจในนิยามใหม่คิดเป็นร้อยละ 118.4 และคิดเป็นสัดส่วนร้อยละ 0.5 จากนิยามเดิมที่ร้อยละ 0.2

ตารางที่ 8.2 การเปรียบเทียบจำนวนการจ้างงานวิสาหกิจนิยามเดิมกับนิยามใหม่ หน่วย : คน

ขนาดวิสาหกิจ	จ้างงานรวม (นิยามเดิม)	จ้างงานรวม (นิยามใหม่)	สัดส่วน (นิยามเดิม)	สัดส่วน (นิยามใหม่)	ร้อยละ ของการ เปลี่ยนแปลง นิยามใหม่/ นิยามเดิม (Growth)
MICRO		4,974,613	-	30.5	-
S	12,670,351	4,140,563	77.6	25.4	-67.3
M	1,279,890	2,070,936	7.8	12.7	61.8
Micro+S+M	13,950,241	11,186,112	85.5	68.5	-19.8
L	2,372,491	5,136,622	14.5	31.5	116.5
NA	14	12	0.0	0.0	-14.3
Total	16,322,746	16,322,746	100.0	100.0	-

เมื่อพิจารณาการจ้างงาน พบว่าการจ้างงานมีการเปลี่ยนแปลงเช่นกัน โดยการเปลี่ยนแปลงการจ้างงานจากนิยามเดิมนิยามใหม่ในภาพรวมการจ้างงานพบว่า การจ้างงานของวิสาหกิจขนาดกลางและขนาดย่อม รวมทั้งขนาดย่อมมีอัตราการเปลี่ยนแปลงของสัดส่วนลดลงคิดเป็นร้อยละ 19.8 และมีสัดส่วนการจ้างงาน SME ต่อการจ้างงานรวมร้อยละ 68.5 โดยการลดลงของการจ้างงานในวิสาหกิจขนาดกลางและขนาดย่อม มีผลมาจากการกระจายตัวของวิสาหกิจตามนิยามใหม่ ส่วนหนึ่งกระจายไปยังวิสาหกิจขนาดย่อม คิดเป็นสัดส่วนร้อยละ 30.5 ในวิสาหกิจขนาดย่อมตามนิยามใหม่ จึงมีสัดส่วนการจ้างงานลดลงเป็นร้อยละ 25.4 จากนิยามเดิมที่มีสัดส่วนร้อยละ 77.6 โดยการลดลงคิดเป็นอัตราการเปลี่ยนแปลงร้อยละ 67.3 ส่วนในวิสาหกิจขนาดกลางและวิสาหกิจขนาดใหญ่มีสัดส่วนการจ้างงานเพิ่มขึ้นเช่นกัน โดยมีสัดส่วนตามนิยามใหม่เป็นร้อยละ 12.7 และ 31.5 ตามลำดับ โดยมีอัตราการเปลี่ยนแปลงเพิ่มขึ้นเทียบนิยามเดิมคิดเป็นร้อยละ 61.8 และ 116.5

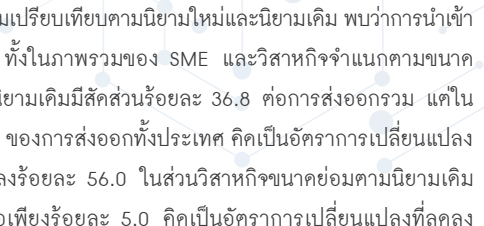
ตารางที่ 8.3 การเปรียบเทียบการส่งออกของวิสาหกิจตามนิยามเดิมนิยามใหม่ หน่วย : ดอลลาร์

	มูลค่ารวม (นิยามเดิม) (ดอลลาร์)	มูลค่ารวม (นิยามใหม่) (ดอลลาร์)	สัดส่วน (นิยามเดิม) (ร้อยละ)	สัดส่วน (นิยามใหม่) (ร้อยละ)	ร้อยละ ของการ เปลี่ยนแปลง นิยามใหม่/ นิยามเดิม (Growth)
Micro		2,286,586,346	-	0.9	-
S	45,187,072,691	8,846,689,764	17.9	3.5	-80.4
M	27,381,765,719	20,303,577,735	10.8	8.0	-25.9
SME	72,568,838,410	31,436,853,845	28.7	12.5	-56.7
L	175,942,124,916	217,074,109,481	69.7	86.0	23.4
NA	3,975,421,275	3,975,421,275	1.6	1.6	-
Total	252,486,384,601	252,486,384,601	100.0	100.0	-

การส่งออกของวิสาหกิจขนาดกลางและขนาดย่อมเปรียบเทียบตามนิยามใหม่และนิยามเดิม พบว่าในภาพรวมของ SME ตามนิยามใหม่มีสัดส่วนการส่งออกลดลงจากนิยามเดิมโดยที่ตามนิยามเดิมมีสัดส่วนการส่งออกของ SME ต่อการส่งออกรวมคิดเป็นร้อยละ 28.7 และตามนิยามใหม่มีสัดส่วนการส่งออกคิดเป็นร้อยละ 12.5 และคิดเป็นอัตราการเปลี่ยนแปลงของสัดส่วนที่ลดลงร้อยละ 56.7 ในส่วนวิสาหกิจขนาดย่อมตามนิยามเดิมมีสัดส่วนการส่งออกต่อการส่งออกรวมคิดเป็นร้อยละ 17.9 คิดตามนิยามใหม่มีสัดส่วนการส่งออกเหลือเพียงร้อยละ 3.5 มีอัตราการเปลี่ยนแปลงของสัดส่วนที่ลดลงคิดเป็นร้อยละ 80.4 ในวิสาหกิจขนาดกลางในนิยามเดิมมีสัดส่วนการส่งออกต่อการส่งออกรวมคิดเป็นร้อยละ 10.8 และคิดตามนิยามใหม่มีสัดส่วนลดลงเล็กน้อยเป็นร้อยละ 8.0 โดยมีอัตราการลดลงของสัดส่วนร้อยละ 25.9 ในขณะที่วิสาหกิจขนาดใหญ่ตามนิยามใหม่มีสัดส่วนมากขึ้นคิดเป็นร้อยละ 86.0 จากที่นิยามเดิมคิดเป็นร้อยละ 69.7 คิดเป็นอัตราการเปลี่ยนแปลงที่เพิ่มขึ้นร้อยละ 23.4 โดยในส่วนวิสาหกิจขนาดย่อมที่เป็นวิสาหกิจขนาดใหญ่ตามนิยามใหม่มีสัดส่วนการส่งออกต่อการส่งออกรวมร้อยละ 0.9

ตารางที่ 8.4 การเปรียบเทียบการนำเข้าของวิสาหกิจตามนิยามเดิมกับนิยามใหม่ หน่วย : ดอลลาร์

	มูลค่ารวม (นิยามเดิม) (ดอลลาร์)	มูลค่ารวม (นิยามใหม่) (ดอลลาร์)	สัดส่วน (นิยามเดิม) (ร้อยละ)	สัดส่วน (นิยามใหม่) (ร้อยละ)	ร้อยละ ของการ เปลี่ยนแปลง นิยามใหม่/ นิยามเดิม (Growth)
Micro		3,898,729,863	-	1.6	-
S	58,517,008,747	12,351,665,404	23.5	5.0	-78.9
M	33,159,574,210	24,121,444,284	13.3	9.7	-27.3
SME	91,676,582,957	40,371,839,551	36.8	16.2	-56.0
L	150,460,912,911	201,765,656,317	60.4	81.0	34.1
NA	7,094,422,769	7,094,422,769	2.8	2.8	-
Total	249,231,918,637	249,231,918,637	100.0	100.0	-



การนำเข้าของวิสาหกิจขนาดกลางและขนาดย่อมเปรียบเทียบกับตามนิยามใหม่และนิยามเดิม พบว่าการนำเข้าตามนิยามใหม่มีสัดส่วนและมูลค่าลดลงจากนิยามเดิม ทั้งในภาพรวมของ SME และวิสาหกิจจำแนกตามขนาด โดยในภาพรวมพบว่ามูลค่าและสัดส่วนของ SME ตามนิยามเดิมมีสัดส่วนร้อยละ 36.8 ต่อการส่งออกรวม แต่ในนิยามใหม่มีสัดส่วน SME ต่อการส่งออกรวมร้อยละ 16.2 ของการส่งออกทั้งประเทศ คิดเป็นอัตราการเปลี่ยนแปลงเทียบนิยามเดิมมีอัตราการเปลี่ยนแปลงของสัดส่วนลดลงร้อยละ 56.0 ในส่วนวิสาหกิจขนาดย่อมตามนิยามเดิมมีสัดส่วนร้อยละ 23.5 และในนิยามใหม่มีสัดส่วนเหลือเพียงร้อยละ 5.0 คิดเป็นอัตราการเปลี่ยนแปลงที่ลดลงร้อยละ 78.9 ในวิสาหกิจขนาดกลาง ส่วนที่เพิ่มขึ้นในนิยามใหม่จะเป็นวิสาหกิจขนาดใหญ่ ตามนิยามเดิมมีสัดส่วนร้อยละ 60.4 แต่ในนิยามใหม่มีสัดส่วนร้อยละ 81.0 เมื่อเทียบอัตราการเปลี่ยนแปลงที่เพิ่มขึ้น คิดเป็นร้อยละ 34.1 ในส่วนนิยามใหม่ที่มีวิสาหกิจขนาดย่อยเพิ่มขึ้นมานั้น คิดเป็นร้อยละ 1.6 ต่อการนำเข้ารวม



สำนักงานส่งเสริมวิสาหกิจขนาดกลางและขนาดย่อม (สสว.)

21 อาคารทีเอสที ทาวเวอร์ ถนนวิภาวดีรังสิต แขวงจอมพล เขตจตุจักร กรุงเทพมหานคร 10900
โทรศัพท์ 0 2278 8800

ออกแบบและจัดพิมพ์โดย

ฝ่าย Amarin Publishing Service

ฝ่ายธุรกิจโรงพิมพ์ บริษัทอมรินทร์พริ้นติ้งแอนด์พับลิชชิ่ง จำกัด (มหาชน)

376 ถนนชัยพฤกษ์ แขวงคลองจั่น เขตคลองจั่น กรุงเทพฯ 10170

โทรศัพท์ 0-2422-9000 ต่อ 1200,1213

โทรสาร 0-2422-9091

E-mail: aprintAamarin.co.th



สำนักงานส่งเสริมวิสาหกิจขนาดกลางและขนาดย่อม

เลขที่ 21 อาคารทีเอสที ทาวเวอร์ ชั้น G, 17, 18, 23

ถนนวิภาวดีรังสิต แขวงจอมพล เขตจตุจักร กรุงเทพมหานคร 10900

โทรศัพท์ 0 2278 8800 โทรสาร 0 2298 3258

@ info@sme.go.th

www.sme.go.th



Download PDF

