

# บทที่ 2

## การค้าระหว่างประเทศ ของวิสาหกิจขนาดกลาง และขนาดย่อม

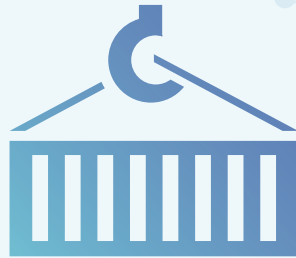


## Highlight

### มูลค่าการส่งออกของ SME

**2,325,851.98**  
ล้านบาท

คิดเป็นสัดส่วน **28.74%**  
ขยายตัว **0.51%**

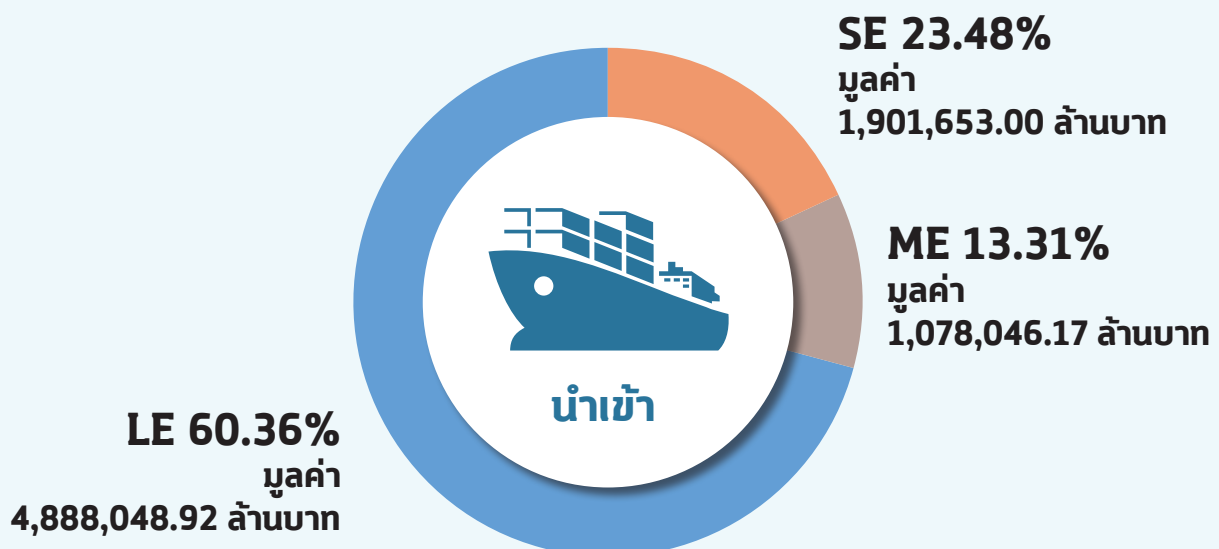
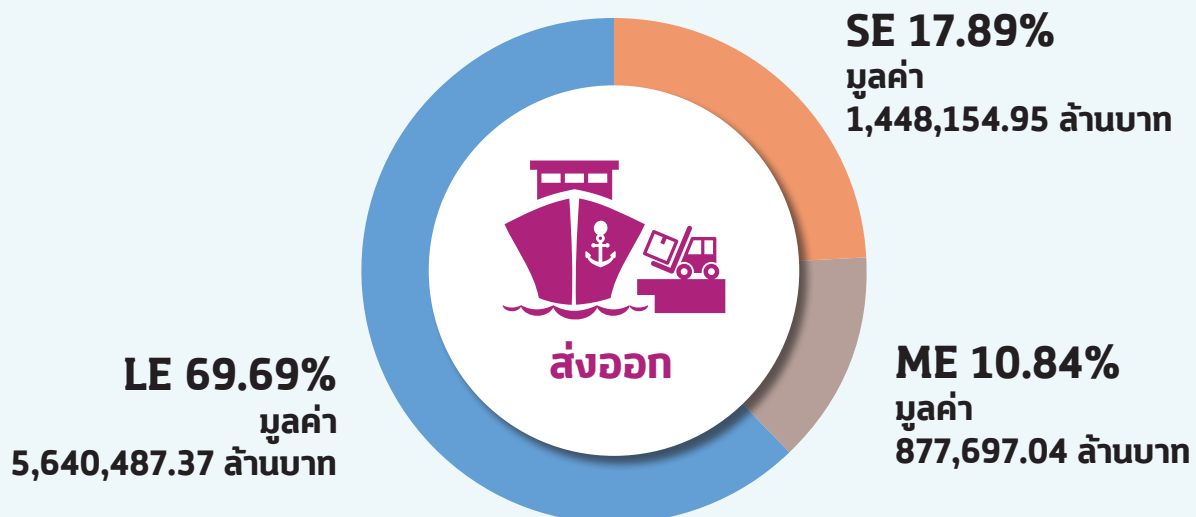


### มูลค่าการนำเข้าของ SME

**2,979,699.17**  
ล้านบาท

คิดเป็นสัดส่วน **36.80%**  
ขยายตัว **8.51%**

## มูลค่าการส่งออก-นำเข้า แยกตามขนาด

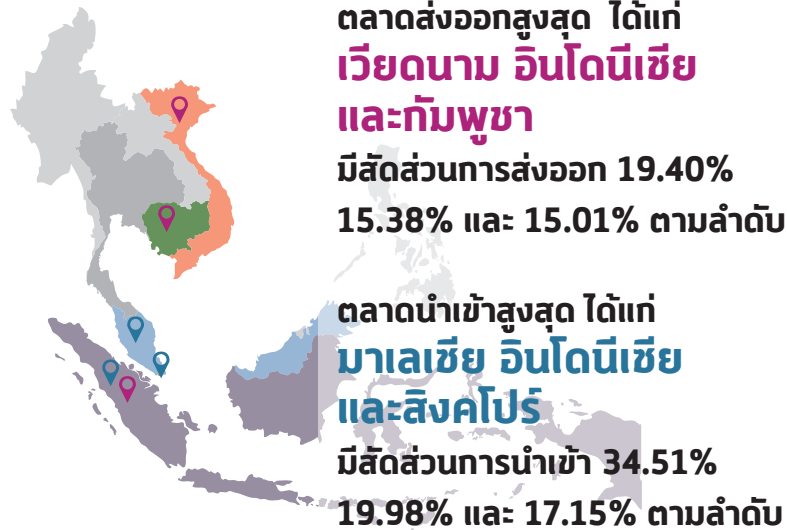


## สินค้าส่งออก-นำเข้า ของ SME ในตลาดอาเซียน

• มูลค่าส่งออก  
724,728.19 ล้านบาท  
ขยายตัว 7.44%

• มูลค่านำเข้า  
449,486.62 ล้านบาท  
ขยายตัว 6.74%

• ตลาดส่งออก-นำเข้าสำคัญ



• สินค้าส่งออก-นำเข้าสำคัญ

สินค้าส่งออก



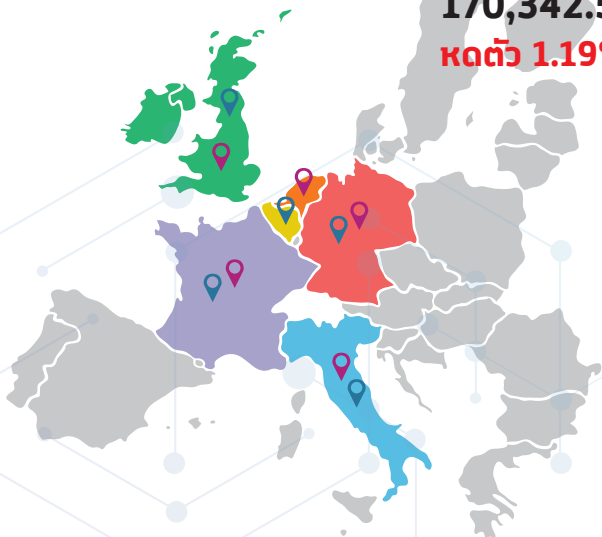
สินค้านำเข้า



## การส่งออก-นำเข้าของ SME ในสหภาพยุโรป

• มูลค่าส่งออก  
170,342.59 ล้านบาท  
หดตัว 1.19%

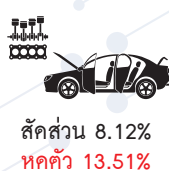
• มูลค่านำเข้า  
301,188.34 ล้านบาท  
ขยายตัว 5.46%



ตลาดส่งออกสูงสุด 5 อันดับ ได้แก่ สหราชอาณาจักร เยอรมนี เบลเยียม อิตาลี และฝรั่งเศส มีสัดส่วนการส่งออก 71.57%

ตลาดนำเข้าสูงสุด 5 อันดับ ได้แก่ เยอรมนี อิตาลี ฝรั่งเศส สหราชอาณาจักร และเบลเยียม มีสัดส่วนการนำเข้า 70.38%

• กลุ่มสินค้าที่มีมูลค่าส่งออกมากที่สุด



• กลุ่มสินค้าที่มีมูลค่านำเข้ามากที่สุด



## การส่งออก-นำเข้าของ SME ในญี่ปุ่น

- มูลค่าส่งออก  
208,137.27 ล้านบาท  
ขยายตัว 4.58%
- กลุ่มสินค้าที่มีมูลค่าส่งออกมากที่สุด



สัดส่วน 14.68%  
ขยายตัว 26.39%



สัดส่วน 8.99%  
ขยายตัว 7.46%



สัดส่วน 8.08%  
ขยายตัว 4.61%

- มูลค่านำเข้า  
346,144.02 ล้านบาท  
ขยายตัว 6.68%
- กลุ่มสินค้าที่มีมูลค่านำเข้ามากที่สุด



สัดส่วน 18.39%  
ขยายตัว 4.86%



สัดส่วน 16.34%  
ขยายตัว 4.12%



สัดส่วน 8.59%  
ขยายตัว 11.47%

## การส่งออก-นำเข้าของ SME ในจีน

- มูลค่าส่งออก  
295,065.55 ล้านบาท  
หดตัว 0.10%
- กลุ่มสินค้าที่มีมูลค่าส่งออกมากที่สุด



สัดส่วน 20.08%  
ขยายตัว 17.73%



สัดส่วน 11.43%  
หดตัว 20.32%



สัดส่วน 10.79%  
ขยายตัว 44.36%

- มูลค่านำเข้า  
804,754.99 ล้านบาท  
ขยายตัว 11.34%
- กลุ่มสินค้าที่มีมูลค่านำเข้ามากที่สุด



สัดส่วน 25.19%  
ขยายตัว 2.09%



สัดส่วน 17.02%  
ขยายตัว 12.56%



สัดส่วน 5.39%  
ขยายตัว 16.50%

## การส่งออก-นำเข้าของ SME ในสหรัฐอเมริกา

- มูลค่าส่งออก  
184,793.01 ล้านบาท  
ขยายตัว 13.11%
- กลุ่มสินค้าที่มีมูลค่าส่งออกมากที่สุด



สัดส่วน 16.10%  
ขยายตัว 12.50%



สัดส่วน 7.90%  
ขยายตัว 6.20%



สัดส่วน 7.53%  
ขยายตัว 69.12%

- มูลค่านำเข้า  
163,042.02 ล้านบาท  
ขยายตัว 10.33%
- กลุ่มสินค้าที่มีมูลค่านำเข้ามากที่สุด



สัดส่วน 12.83%  
ขยายตัว 2.21%



สัดส่วน 11.94%  
ขยายตัว 29.27%



สัดส่วน 7.35%  
ขยายตัว 2.10%

## การส่งออก-นำเข้าของ SME ในอินเดีย

- มูลค่าส่งออก  
78,903.41 ล้านบาท  
ขยายตัว 5.48%
- กลุ่มสินค้าที่มีมูลค่าส่งออกมากที่สุด



สัดส่วน 20.19%  
หดตัว 4.98%



สัดส่วน 13.21%  
หดตัว 20.32%



สัดส่วน 8.08%  
ขยายตัว 23.99%

- มูลค่านำเข้า  
87,805.97 ล้านบาท  
ขยายตัว 8.20%
- กลุ่มสินค้าที่มีมูลค่านำเข้ามากที่สุด



สัดส่วน 31.04%  
หดตัว 1.56%



สัดส่วน 10.93%  
ขยายตัว 26.35%



สัดส่วน 5.38%  
ขยายตัว 9.82%

## 2.1 ภาพรวมของสถานการณ์การค้าระหว่างประเทศ ปี 2561

ในปี 2561 ประเทศไทยมีมูลค่าการส่งออกโดยรวมทั้งสิ้น 8,093,441.39 ล้านบาท ขยายตัวจากปี 2560 ร้อยละ 1.09 โดยเป็นการส่งออกของวิสาหกิจขนาดกลางและขนาดย่อม 2,325,851.98 ล้านบาท คิดเป็นสัดส่วนร้อยละ 28.74 ของมูลค่าการส่งออกทั้งหมด ขยายตัวเล็กน้อยจากปี 2560 ร้อยละ 0.51 สำหรับการนำเข้าของประเทศไทยมีมูลค่าการนำเข้ารวมทั้งสิ้น 8,098,098.18 ล้านบาท ขยายตัวจากปี 2560 ร้อยละ 6.73 เป็นการนำเข้าของวิสาหกิจขนาดกลางและขนาดย่อม 2,979,699.17 ล้านบาท คิดเป็นสัดส่วนร้อยละ 36.80 ของมูลค่าการนำเข้าทั้งหมด ขยายตัวจากปี 2560 ร้อยละ 8.51

ในปี 2561 การค้าระหว่างประเทศของไทยโดยรวมขาดดุล 4,656.79 ล้านบาท สำหรับวิสาหกิจขนาดกลางและขนาดย่อมขาดดุลการค้า 653,847.19 ล้านบาท

### ตารางที่ 2.1 มูลค่าการส่งออกและนำเข้าปี 2560 - 2561 จำแนกตามขนาดวิสาหกิจ (หน่วย : ล้านบาท และล้านดอลลาร์)

ปี	2560			2561			จำนวนเพิ่มขึ้น/ลดลง	สัดส่วนต่อทั้งหมด (2561, %)	Growth	
	จำนวน	บาท	ดอลลาร์	จำนวน	บาท	ดอลลาร์			บาท 61/60 (%)	ดอลลาร์ 61/60 (%)
<b>การส่งออก</b>										
ประเภท	จำนวน	มูลค่า		จำนวน	มูลค่า					
		บาท	ดอลลาร์		บาท	ดอลลาร์				
SE	22,594	1,365,487.14	40,329.55	23,610	1,448,154.95	45,187.07	1,016	17.89	6.05	12.04
ME	3,870	948,474.17	28,041.54	3,374	877,697.04	27,381.77	(496)	10.84	(7.46)	(2.35)
SME	26,464	2,313,961.31	68,371.09	26,984	2,325,851.98	72,568.84	520	28.74	0.51	6.14
LE	2,584	5,570,205.48	164,668.65	2,544	5,640,487.37	175,942.12	(40)	69.69	1.26	6.85
N/A	9,092	122,098.39	3,594.93	8,457	127,102.03	3,975.42	(635)	1.57	4.10	10.58
<b>Total</b>	<b>38,140</b>	<b>8,006,265.18</b>	<b>236,634.67</b>	<b>37,985</b>	<b>8,093,441.39</b>	<b>252,486.38</b>	<b>(155)</b>	<b>100.00</b>	<b>1.09</b>	<b>6.70</b>
<b>การนำเข้า</b>										
ประเภท	จำนวน	มูลค่า		จำนวน	มูลค่า					
		บาท	ดอลลาร์		บาท	ดอลลาร์				
SE	44,840	1,700,797.54	49,685.25	47,638	1,901,653.00	58,517.01	2,798	23.48	11.81	17.78
ME	5,406	1,045,319.48	30,536.69	4,494	1,078,046.17	33,159.57	(912)	13.31	3.13	8.59
SME	50,246	2,746,117.02	80,221.94	52,132	2,979,699.17	91,676.58	1,886	36.80	8.51	14.28
LE	3,186	4,585,588.88	133,887.33	3,087	4,888,048.92	150,460.91	(99)	60.36	6.60	12.38
N/A	26,718	255,412.52	7,409.55	30,485	230,350.09	7,094.42	3,767	2.84	(9.81)	(4.25)
<b>Total</b>	<b>80,150</b>	<b>7,587,118.41</b>	<b>221,518.82</b>	<b>85,704</b>	<b>8,098,098.18</b>	<b>249,231.92</b>	<b>5,554</b>	<b>100.00</b>	<b>6.73</b>	<b>12.51</b>

ที่มา : กรมศุลกากร

ประมวลโดย : สำนักงานส่งเสริมวิสาหกิจขนาดกลางและขนาดย่อม (สสว.)

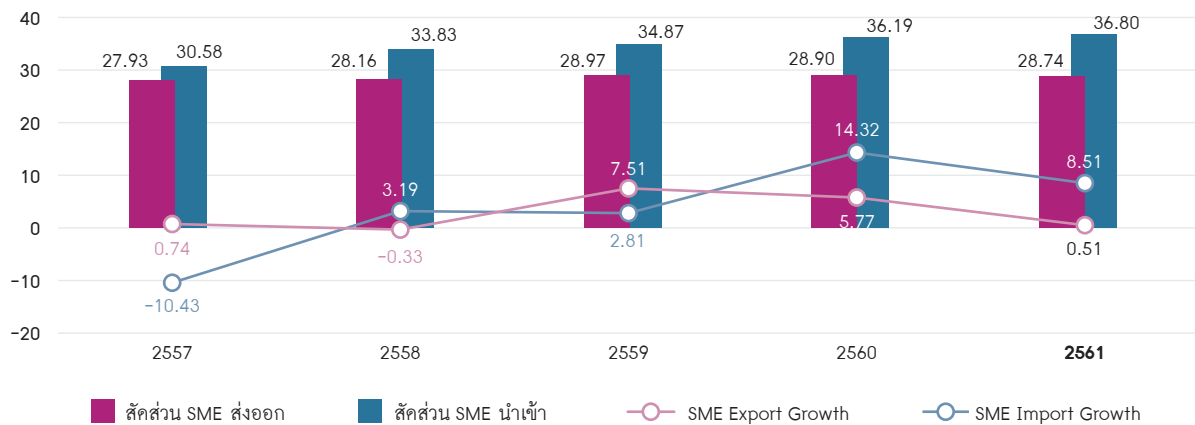
หากพิจารณาการขยายตัวของการค้าระหว่างประเทศในรูปของสกุลเงินดอลลาร์สหรัฐแล้ว จะเห็นว่าการส่งออกในภาพรวมมีการขยายตัวเพิ่มขึ้นร้อยละ 6.70 ในรูปมูลค่าตามสกุลเงินดอลลาร์สหรัฐ ขณะที่การขยายตัวในรูปเงินบาท คิดเป็นร้อยละ 1.09 แต่สำหรับ SME สามารถส่งออกไปในตลาดต่างประเทศเพิ่มขึ้นร้อยละ 6.14 ในรูปมูลค่าตามสกุลเงินดอลลาร์สหรัฐ ในขณะที่การขยายตัวในรูปเงินบาท คิดเป็นร้อยละ 0.51 ซึ่งเป็นผลของอัตราแลกเปลี่ยนที่ผันผวนและแข็งค่าตลอดปี 2561 ทำให้การส่งออกในรูปของเงินบาทขยายตัวเพียงเล็กน้อย

เมื่อพิจารณาจำนวนของวิสาหกิจที่ส่งออกของประเทศในปี 2561 พบว่า มีทั้งสิ้น 37,985 กิจการ คิดเป็น SME 26,984 กิจการ มีจำนวนผู้ส่งออกที่เป็น SME เพิ่มขึ้นจากปี 2560 ทั้งสิ้น 520 กิจการ ขณะที่การนำเข้าในปี 2561 มีจำนวนวิสาหกิจนำเข้าทั้งสิ้น 85,704 กิจการ คิดเป็น SME 52,132 กิจการ มีจำนวนผู้นำเข้าที่เป็น SME เพิ่มขึ้นจากปี 2560 ทั้งสิ้น 1,886 กิจการ

เมื่อพิจารณาแนวโน้มการส่งออกและนำเข้าของ SME ตั้งแต่ปี 2557 - 2561 พบว่า สัดส่วนการส่งออกของ SME ต่อการส่งออกรวมของประเทศสูงสุดที่ร้อยละ 28.97 ในปี 2559 โดยมีสัดส่วนต่ำสุดที่ร้อยละ 27.93 ในปี 2557 ขณะที่แนวโน้มการนำเข้าของ SME ปรับเพิ่มขึ้นทุกปี โดยต่ำที่สุดในปี 2557 ที่ร้อยละ 30.58 และสูงสุดที่ร้อยละ 36.80 ในปี 2561 อย่างไรก็ตาม SME มีการขาดดุลการค้ามาโดยตลอด 5 ปีที่ผ่านมา

สำหรับการขยายตัวของการส่งออกและนำเข้าใน SME ตลอด 5 ปีที่ผ่านมา พบว่า การส่งออกมีการขยายตัวที่เป็นบวกเกือบทุกปี ยกเว้นในปี 2558 ที่มูลค่าการส่งออกของ SME หดตัวร้อยละ 0.33 ขณะที่การนำเข้ามีการขยายตัวตั้งแต่ปี 2558 - 2561 สำหรับการส่งออกขยายตัวร้อยละ 0.51 และการนำเข้าขยายตัวร้อยละ 8.51

## ภาพที่ 2.1 แนวโน้มสัดส่วนการส่งออกและนำเข้า เมื่อเทียบกับภาพรวมของประเทศ และอัตราการขยายตัวของ SME ปี 2557-2561



ที่มา : กรมศุลกากร

ประมวลโดย : สำนักงานส่งเสริมวิสาหกิจขนาดกลางและขนาดย่อม (สสว.)

## 2.2 สถานการณ์การค้าระหว่างประเทศของ SME ในประเทศคู่ค้าที่สำคัญ

### 2.2.1 ภาพรวมการค้าระหว่างประเทศ จำแนกตามประเทศคู่ค้า

ภาพรวมการส่งออกของ SME ใน 20 ประเทศคู่ค้าอันดับแรก ซึ่งมีสัดส่วนการส่งออกถึงร้อยละ 83.07 ของการส่งออกทั้งหมด หดตัวร้อยละ 0.13 ในขณะที่ภาพรวมการส่งออกของประเทศใน 20 ประเทศคู่ค้าอันดับแรก ขยายตัวเพิ่มขึ้นร้อยละ 1.54

เมื่อพิจารณาการส่งออกเป็นรายประเทศ จะเห็นว่าตลาดหลักที่สำคัญของไทยทั้งภาพรวมและ SME ได้แก่ จีน ญี่ปุ่น และสหรัฐอเมริกา มีสัดส่วนการส่งออกร้อยละ 11.95, 9.88 และ 11.10 ของมูลค่าการส่งออกทั้งหมดในปี 2561 ตามลำดับ สำหรับ SME มีมูลค่าการส่งออกรวมของ 3 ประเทศ มีมูลค่า 687,995.82 ล้านบาท มีสัดส่วนการส่งออกร้อยละ 12.69, 8.95 และ 7.95 ตามลำดับ โดยตลาดจีนหดตัวร้อยละ 0.10 ส่วนตลาดญี่ปุ่นและสหรัฐอเมริกาขยายตัวร้อยละ 4.58 และ 13.11 ตามลำดับ สำหรับตลาดที่ SME สามารถขยายการส่งออกได้สูงสุด คือ ګัมพูชา เพิ่มขึ้นร้อยละ 40.67 รองลงมา คือ ฟิลิปปินส์ ส่งออกเพิ่มขึ้นร้อยละ 18.64 ขณะที่ตลาดการส่งออกของ SME ที่มีมูลค่าหดตัวมากที่สุด คือ สวิตเซอร์แลนด์ โดยหดตัวร้อยละ 50.04

จะเห็นได้ว่าในปี 2561 สถานการณ์การส่งออกในตลาดคู่ค้าที่สำคัญของ SME ไทย มีการขยายตัวเป็นบวกในตลาดอาเซียน ญี่ปุ่น และสหรัฐอเมริกา เนื่องจากภาวะเศรษฐกิจในประเทศคู่ค้าที่ยังขยายตัวได้ดี โดยเฉพาะประเทศในอาเซียน อย่างไรก็ตาม การส่งออกของ SME ไทยไปยังตลาดสหภาพยุโรปและจีนหดตัว จากภาวะเศรษฐกิจที่ชะลอตัวของเศรษฐกิจยุโรปและจีน รวมทั้งผลจากสงครามการค้าระหว่างจีนกับสหรัฐอเมริกา

ภาพรวมการนำเข้าของ SME จาก 20 ประเทศคู่ค้าอันดับแรก ซึ่งมีสัดส่วนการนำเข้าถึงร้อยละ 87.78 ของการนำเข้าทั้งหมด ขยายตัวร้อยละ 8.43 ในขณะที่ภาพรวมการนำเข้าของประเทศคู่ค้าจาก 20 ประเทศอันดับแรก ขยายตัวร้อยละ 5.80

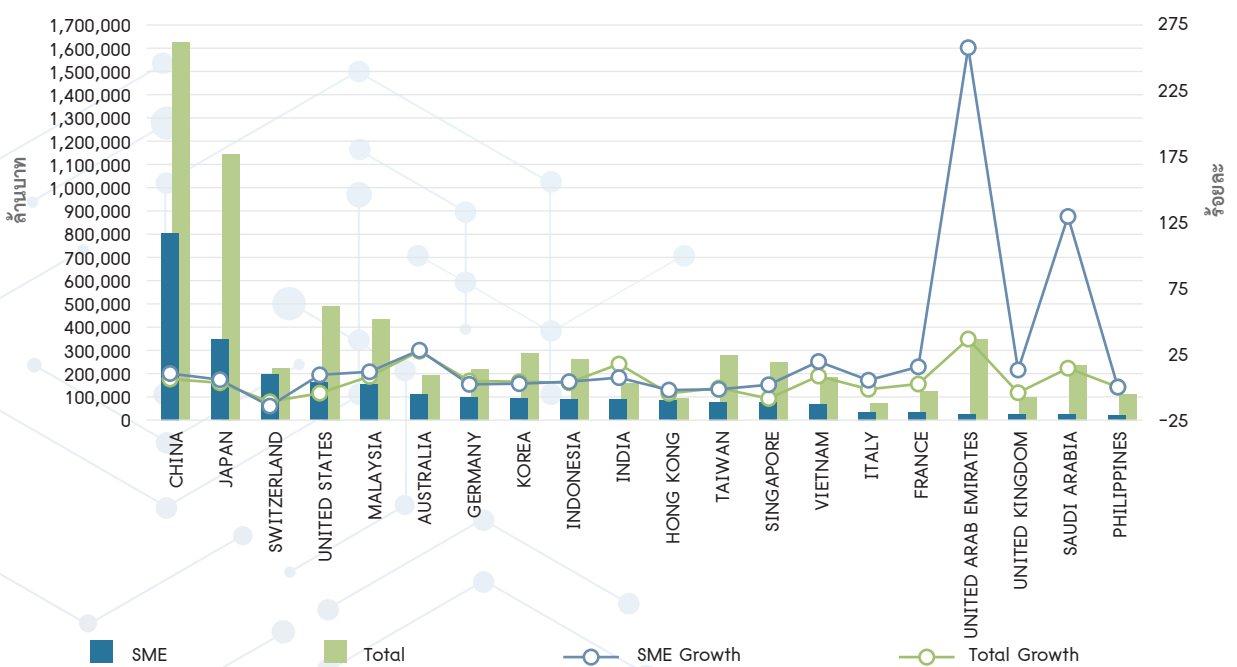
เมื่อพิจารณาการนำเข้าเป็นรายประเทศ จะเห็นได้ว่าตลาดนำเข้าหลักที่สำคัญของไทย ได้แก่ จีน ญี่ปุ่น และสหรัฐอเมริกา มีสัดส่วนการนำเข้าร้อยละ 20.05, 14.14 และ 6.06 ของมูลค่าการนำเข้าทั้งหมดในปี 2561 ตามลำดับ สำหรับ SME ตลาดนำเข้าสำคัญ ได้แก่ จีน ญี่ปุ่น และสวิตเซอร์แลนด์ มีมูลค่าการนำเข้ารวมของ 3 ประเทศ มีมูลค่า 1,346,228.55 ล้านบาท มีสัดส่วนการนำเข้าร้อยละ 27.01, 11.62 และ 6.56 ตามลำดับ โดยมีตลาดจีนและญี่ปุ่นที่การนำเข้าขยายตัวร้อยละ 11.34 และ 6.68 ขณะที่ตลาดสวิตเซอร์แลนด์หดตัวร้อยละ 13.32 ส่วนประเทศที่มีการขยายตัวการนำเข้าสูงสุด คือ สหรัฐอาหรับเอมิเรตส์ เพิ่มขึ้นร้อยละ 257.82 และซาอุดีอาระเบีย เพิ่มขึ้นร้อยละ 130.12 โดยสินค้าที่มีมูลค่าและมีการขยายตัวสูง ได้แก่ สินค้าพิกัด 27 เชื้อเพลิง น้ำมันแร่ และผลิตภัณฑ์

ภาพที่ 2.2 มูลค่าและอัตราการขยายตัวของการส่งออกไปประเทศต่าง ๆ 20 อันดับแรกของ SME ปี 2561



ที่มา : กรมศุลกากร  
 ประมวลโดย : สำนักงานส่งเสริมวิสาหกิจขนาดกลางและขนาดย่อม (สสว.)

ภาพที่ 2.3 มูลค่าและอัตราการขยายตัวของการนำเข้าจากประเทศต่าง ๆ 20 อันดับแรกของ SME ปี 2561



ที่มา : กรมศุลกากร  
 ประมวลโดย : สำนักงานส่งเสริมวิสาหกิจขนาดกลางและขนาดย่อม (สสว.)

## 2.2.2 ภาพรวมการค้าระหว่างประเทศ จำแนกตามรายการสินค้า

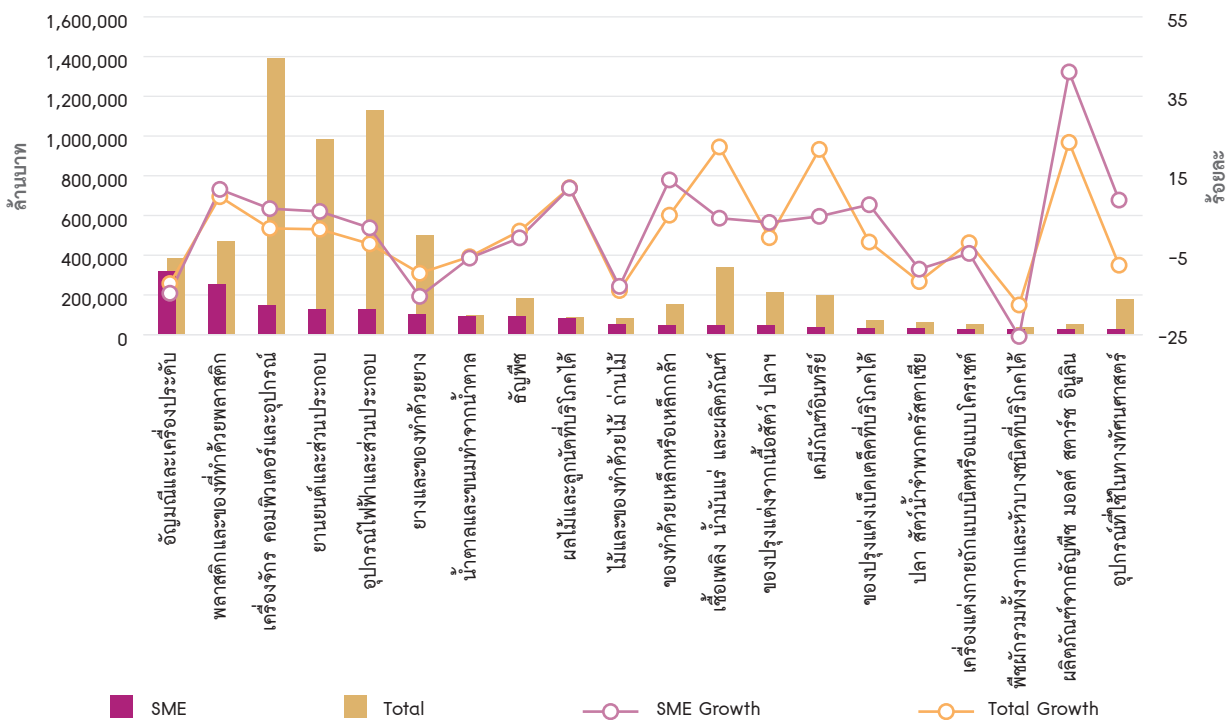
เมื่อพิจารณามูลค่าการค้าระหว่างประเทศในรูปของรายการสินค้าตามพิกัดศุลกากร ในปี 2561 การส่งออกของประเทศโดยรวมนั้นมีมูลค่าสูงสุดในกลุ่มพิกัดศุลกากร 84, 85 และ 87 คิดเป็นสัดส่วนร้อยละ 17.21, 13.99 และ 12.18 ของการส่งออกทั้งหมดของประเทศตามลำดับ ซึ่งสินค้าในกลุ่มพิกัด 84 คือ สินค้าประเภทเครื่องจักร คอมพิวเตอร์และอุปกรณ์ พิกัด 85 คือ สินค้าประเภทอุปกรณ์ไฟฟ้าและส่วนประกอบ และพิกัด 87 คือ ยานยนต์และส่วนประกอบ สำหรับ SME นั้น มีสัดส่วนมูลค่าการส่งออกในกลุ่มพิกัด 84, 85 และ 87 ร้อยละ 6.40, 5.49 และ 5.51 ตามลำดับ

สำหรับสินค้าในกลุ่มที่ SME มีการส่งออกในสัดส่วนที่สูงที่สุดคือ กลุ่มพิกัด 71 อัญมณีและเครื่องประดับ พิกัด 39 พลาสติกและของที่ทำด้วยพลาสติก และพิกัด 84 เครื่องจักร คอมพิวเตอร์และอุปกรณ์ ซึ่งมีสัดส่วนร้อยละ 13.81, 10.84 และ 6.40 ของการส่งออกรวมของ SME ตามลำดับ โดยสินค้าพิกัด 71 หดตัวร้อยละ 14.22 ขณะที่สินค้าพิกัด 39 และพิกัด 84 ขยายตัวร้อยละ 11.93 และ 7.08 ตามลำดับ

ด้านการนำเข้านั้น เมื่อพิจารณามูลค่าการนำเข้าในรูปของรายการสินค้าตามพิกัดศุลกากร จะเห็นได้ว่าในปี 2561 การนำเข้าของประเทศโดยรวมนั้น กลุ่มสินค้าที่มีมูลค่านำเข้าสูงสุด คือ พิกัด 85 อุปกรณ์ไฟฟ้าและส่วนประกอบ มีสัดส่วนการนำเข้าร้อยละ 18.22 รองลงมาคือ พิกัด 27 เชื้อเพลิง น้ำมันแร่ และผลิตภัณฑ์ ร้อยละ 16.88 และพิกัด 84 เครื่องจักร คอมพิวเตอร์และอุปกรณ์ ร้อยละ 11.80

สำหรับสินค้าในกลุ่มที่ SME มีการนำเข้าในสัดส่วนที่สูง คือ กลุ่มพิกัด 71 อัญมณีและเครื่องประดับ พิกัด 85 คือ อุปกรณ์ไฟฟ้าและส่วนประกอบ และพิกัด 84 คือ เครื่องจักร คอมพิวเตอร์และอุปกรณ์ ซึ่งมีสัดส่วนร้อยละ 16.05, 13.26 และ 11.83 ของการนำเข้ารวมของ SME ตามลำดับ โดยพิกัด 71 หดตัวจากปี 2560 ร้อยละ 0.71 ส่วนพิกัด 85 และ 84 การนำเข้าขยายตัวร้อยละ 2.51 และ 7.84 ตามลำดับ

### ภาพที่ 2.4 มูลค่าและอัตราการขยายตัวการส่งออก จำแนกตามสินค้า พิกัด 2 หลัก ปี 2561

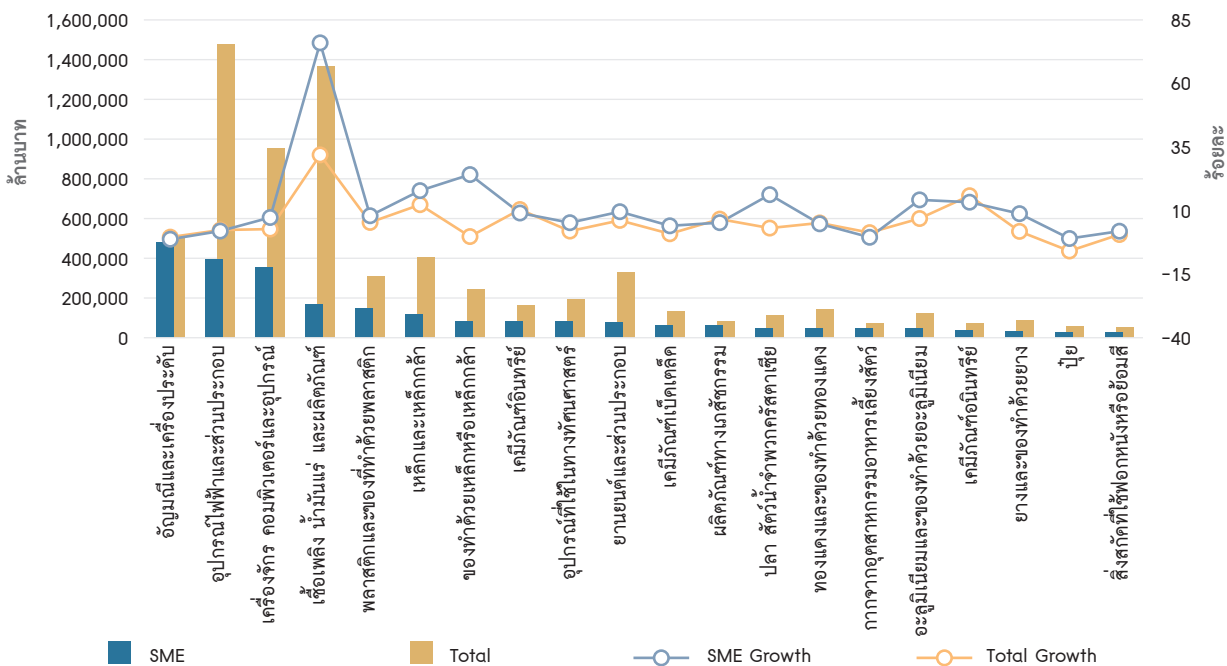


ที่มา : กรมศุลกากร

ประมวลโดย : สำนักงานส่งเสริมวิสาหกิจขนาดกลางและขนาดย่อม (สสว.)



ภาพที่ 2.5 มูลค่าและอัตราการขยายตัวการนำเข้า จำแนกตามสินค้า พิกัด 2 หลัก ปี 2561



ที่มา : กรมศุลกากร  
 ประมวลโดย : สำนักงานส่งเสริมวิสาหกิจขนาดกลางและขนาดย่อม (สสว.)

### 2.2.3 สถานการณ์การค้าของ SME กับกลุ่มประเทศอาเซียน

ประเทศสมาชิกอาเซียน 10 ประเทศ ประกอบด้วย ไทย มาเลเซีย สิงคโปร์ ฟิลิปปินส์ อินโดนีเซีย บรูไน กัมพูชา ลาว เมียนมา และเวียดนาม ตั้งแต่ปี 2559 มีการเปิดประชาคมเศรษฐกิจอาเซียน (ASEAN Economic Community : AEC) ซึ่งจะเป็นปัจจัยสำคัญที่ช่วยเสริมสร้างความแข็งแกร่งทางเศรษฐกิจและเพิ่มความสามารถในการแข่งขันของอาเซียนในตลาดโลก เนื่องจากส่งเสริมให้เกิดการเปิดเสรีการค้าเคลื่อนย้ายปัจจัยการผลิตระหว่างประเทศสมาชิกที่กว้างขวางมากขึ้น ทั้งในด้านการค้าสินค้า การค้าบริการ การลงทุน และการเคลื่อนย้ายแรงงาน รวมถึงความร่วมมือในด้านการอำนวยความสะดวกทางการค้าและการลงทุน เพื่อลดอุปสรรคทางการค้าและการลงทุนให้เหลือน้อยที่สุดเท่าที่จะเป็นไปได้ ซึ่งจะนำไปสู่การพัฒนามาตรฐานการครองชีพและความกินดีอยู่ดีของประชาชนภายในประเทศสมาชิก

#### • มูลค่าการค้า

ในปี 2561 ประเทศไทยส่งออกไปในกลุ่มประเทศอาเซียนรวม 2,195,211.91 ล้านบาท ขยายตัวเพิ่มขึ้นร้อยละ 8.76 จากปี 2560 สำหรับการส่งออกของ SME มีมูลค่า 724,728.19 ล้านบาท ขยายตัวร้อยละ 7.44 เมื่อเทียบกับปี 2560 เมื่อแยกประเทศอาเซียนเป็นกลุ่ม CLMV ซึ่งประกอบด้วย กัมพูชา ลาว เมียนมา และเวียดนาม พบว่า SME ไทยมีมูลค่าการส่งออก 384,883.58 ล้านบาท คิดเป็นสัดส่วนร้อยละ 53.11 ของการส่งออกทั้งหมดของ SME และขยายตัวร้อยละ 6.36 เมื่อเทียบกับปี 2560 ขณะที่กลุ่มอาเซียน 5 ได้แก่ บรูไน อินโดนีเซีย มาเลเซีย ฟิลิปปินส์และสิงคโปร์ พบว่า SME ไทยมีมูลค่าการส่งออก 339,844.61 ล้านบาท คิดเป็นสัดส่วนร้อยละ 46.89 ของการส่งออกทั้งหมดของ SME และขยายตัวร้อยละ 8.70

ตลาดส่งออกที่สำคัญของไทยในกลุ่มอาเซียน คือ เวียดนาม มาเลเซีย และอินโดนีเซีย สำหรับ SME ประเทศไทยส่งออกไปในสัดส่วนสูงสุด คือ เวียดนาม มีมูลค่าประมาณ 140,584.68 ล้านบาท หรือมีสัดส่วนเป็นร้อยละ 19.40 ของมูลค่าการส่งออกของ SME ไปอาเซียนทั้งหมด โดยมีมูลค่าขยายตัวจากปี 2560 ร้อยละ 1.61 รองลงมาคือ อินโดนีเซีย และกัมพูชา มีสัดส่วนการค้าร้อยละ 15.38 และ 15.01 ตามลำดับ โดยในปี 2561 การส่งออกขยายตัวร้อยละ 12.41 และ 40.67 ตามลำดับ

ด้านการนำเข้า ไทยมีการนำเข้าสินค้าจากกลุ่มประเทศอาเซียนรวม 1,477,981.74 ล้านบาท ขยายตัวร้อยละ 4.86 ส่วนการนำเข้าของ SME มีมูลค่ารวม 449,486.62 ล้านบาท ขยายตัวจากปีก่อนหน้าร้อยละ 6.74 เมื่อแยกประเทศอาเซียนเป็นกลุ่ม CLMV ซึ่งประกอบด้วย กัมพูชา ลาว เมียนมา และเวียดนาม พบว่า SME ไทยมีมูลค่าการนำเข้า 97,886.48 ล้านบาท คิดเป็นสัดส่วนร้อยละ 21.78 ของการนำเข้าทั้งหมดของ SME และขยายตัวร้อยละ 3.54 เมื่อเทียบกับปี 2560 ขณะที่กลุ่มอาเซียน 5 ได้แก่ บรูไน อินโดนีเซีย มาเลเซีย ฟิลิปปินส์และสิงคโปร์ พบว่า SME ไทยมีมูลค่าการนำเข้า 351,600.14 ล้านบาท คิดเป็นสัดส่วนร้อยละ 78.22 ของการนำเข้าทั้งหมดของ SME และขยายตัวร้อยละ 7.67

แหล่งนำเข้าสูงสุดในกลุ่มประเทศอาเซียน คือ มาเลเซีย อินโดนีเซีย และสิงคโปร์ สำหรับ SME ไทยมีสัดส่วนการนำเข้าร้อยละ 34.51, 19.98 และ 17.15 ตามลำดับ โดยทั้งสามตลาด มีการนำเข้าที่ขยายตัวจากปี 2560 ร้อยละ 12.65, 5.15 และ 2.80 ตามลำดับ

สำหรับภาพรวมการค้าของไทยในกลุ่มประเทศอาเซียน พบว่า ในปี 2561 มีมูลค่าการค้าเพิ่มขึ้นจากปี 2560 และไทยมีการเกินดุลการค้าในตลาดอาเซียนมาตลอด 3 ปี โดยในปี 2561 SME มีการเกินดุลการค้าในเกือบทุกประเทศในอาเซียน ยกเว้นประเทศบรูไน มาเลเซีย และสิงคโปร์ ซึ่งเมื่อเปรียบเทียบกับภาพรวมของประเทศ พบว่าการค้าระหว่างประเทศของไทยในกลุ่มอาเซียน ขาดดุลการค้ากับประเทศบรูไน และมาเลเซีย

## ตารางที่ 2.2 มูลค่าการค้าไทยในอาเซียน แยกตามรายประเทศ (หน่วย : ล้านบาท)

ประเทศ	2559		2560		2561		สัดส่วน ต่อทั้งหมด (2561,%)		Growth 61/60 (%)	
	SME	Total	SME	Total	SME	Total	SME	Total	SME	Total
<b>การส่งออก (มูลค่า : ล้านบาท)</b>										
BRUNEI DARUSSALAM	766.28	2,794.68	842.59	2,755.45	989.66	3,379.75	0.14	0.15	17.455	22.66
CAMBODIA	72,786.46	163,770.84	77,304.15	179,082.76	108,747.30	244,666.84	15.01	11.15	40.67	36.62
INDONESIA	95,755.99	286,679.25	99,180.15	299,494.49	111,488.21	322,576.96	15.38	14.69	12.41	7.71
LAO REPUBLIC	63,922.93	140,092.38	64,877.14	133,694.53	57,955.45	132,105.90	8.00	6.02	(10.67)	(1.19)
MALAYSIA	87,027.60	337,477.22	100,836.44	349,848.66	102,368.45	373,038.97	14.13	16.99	1.52	6.63
MYANMAR	80,653.91	146,534.57	81,346.40	146,142.30	77,596.15	147,880.30	10.71	6.74	(4.61)	1.19
PHILIPPINES	51,190.00	224,220.74	48,425.95	234,963.36	57,453.67	253,316.72	7.93	11.54	18.64	7.81
SINGAPORE	78,585.91	288,800.27	63,347.20	281,120.80	67,544.62	302,183.47	9.32	13.77	6.63	7.49
VIETNAM	106,690.69	330,092.24	138,354.22	391,210.85	140,584.68	416,063.01	19.40	18.95	1.61	6.35
กลุ่ม CLMV	324,053.99	780,490.03	361,881.92	850,130.43	384,883.58	940,716.05	53.11	42.85	6.36	10.66
กลุ่มอาเซียน 5	313,325.79	1,139,972.15	312,632.33	1,168,182.75	339,844.61	1,254,495.86	46.89	57.15	8.70	7.39
<b>มูลค่าการส่งออกรวม</b>	<b>637,379.78</b>	<b>1,920,462.18</b>	<b>674,514.25</b>	<b>2,018,313.19</b>	<b>724,728.19</b>	<b>2,195,211.91</b>	<b>100.00</b>	<b>100.00</b>	<b>7.44</b>	<b>8.76</b>
<b>การนำเข้า (มูลค่า : ล้านบาท)</b>										
BRUNEI DARUSSALAM	7,835.05	21,551.25	7,235.93	20,031.05	8,125.06	28,039.35	1.81	1.90	12.29	39.98
CAMBODIA	25,259.38	33,346.31	21,244.71	30,739.48	13,330.81	24,917.90	2.97	1.69	(37.25)	(18.94)
INDONESIA	81,307.31	224,424.58	85,400.94	250,359.61	89,797.85	261,253.70	19.98	17.68	5.15	4.35
LAO REPUBLIC	6,850.55	66,578.46	8,246.55	75,868.87	8,476.59	84,861.32	1.89	5.74	2.79	11.85
MALAYSIA	117,451.76	382,818.39	137,720.08	397,025.80	155,138.28	433,318.14	34.51	29.32	12.65	9.14
MYANMAR	7,312.38	83,604.50	9,522.76	84,348.96	9,227.07	97,945.54	2.05	6.63	(3.11)	16.12
PHILIPPINES	19,936.35	96,128.91	21,239.92	110,718.65	21,467.65	111,921.00	4.78	7.57	1.07	1.09
SINGAPORE	55,844.68	230,991.14	74,969.14	270,685.93	77,071.29	250,136.72	17.15	16.92	2.80	(7.59)
VIETNAM	47,546.37	156,597.56	55,527.17	169,638.91	66,852.01	185,588.08	14.87	12.56	20.40	9.40
กลุ่ม CLMV	86,968.69	340,126.83	94,541.18	360,596.22	97,886.48	393,312.84	21.78	26.61	3.54	9.07
กลุ่มอาเซียน 5	282,375.14	955,914.27	326,566.00	1,048,821.03	351,600.14	1,084,668.91	78.22	73.39	7.67	3.42
<b>มูลค่าการนำเข้ารวม</b>	<b>369,343.83</b>	<b>1,296,041.10</b>	<b>421,107.18</b>	<b>1,409,417.25</b>	<b>449,486.62</b>	<b>1,477,981.74</b>	<b>100.00</b>	<b>100.00</b>	<b>6.74</b>	<b>4.86</b>
<b>ดุลการค้าอาเซียน</b>	<b>268,035.95</b>	<b>624,421.08</b>	<b>253,407.07</b>	<b>608,895.93</b>	<b>275,241.57</b>	<b>717,230.17</b>			<b>8.62</b>	<b>17.79</b>

ที่มา : กรมศุลกากร

ประมวลโดย : สำนักงานส่งเสริมวิสาหกิจขนาดกลางและขนาดย่อม (สสว.)

• **รายการสินค้า**

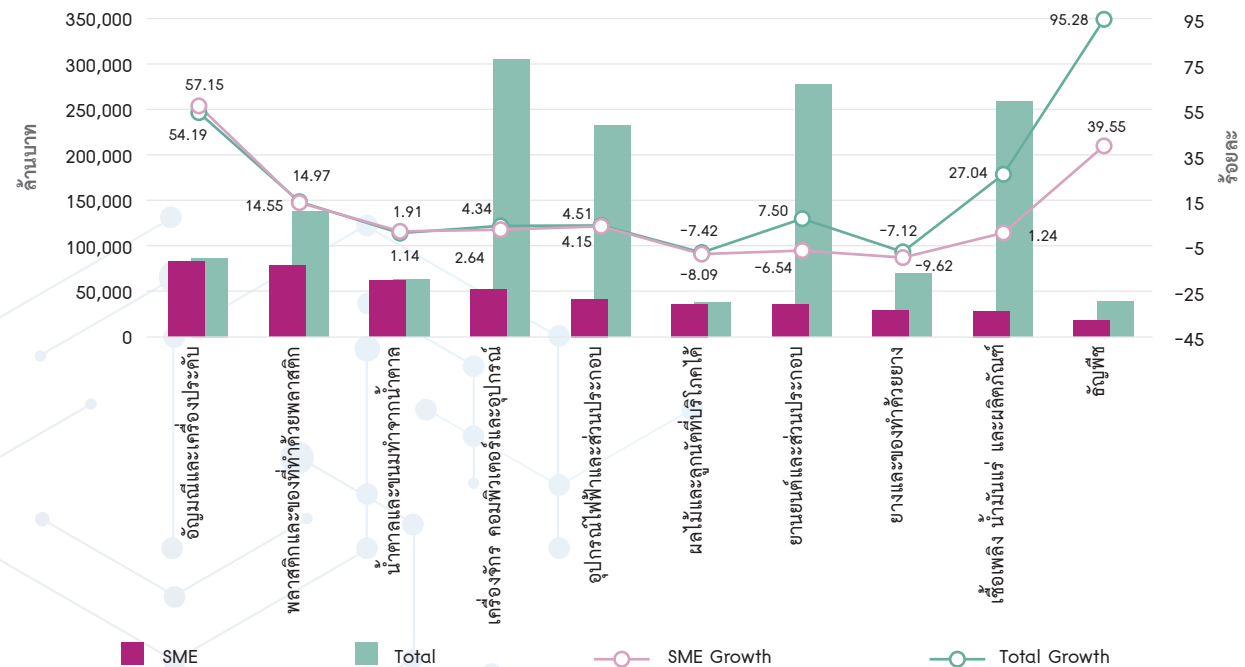
สินค้าที่ประเทศไทยส่งออกไปในกลุ่มประเทศอาเซียนในสัดส่วนมูลค่าสูงที่สุดคือ สินค้าในกลุ่มพิกัด 84 เครื่องจักร คอมพิวเตอร์ และอุปกรณ์ พิกัด 87 ยานยนต์และส่วนประกอบ และพิกัด 27 เชื้อเพลิง น้ำมันแร่ และผลิตภัณฑ์ แต่สำหรับ SME นั้น กลุ่มสินค้าที่มีสัดส่วนมูลค่าการส่งออกมากที่สุดคือ พิกัด 71 อัญมณีและเครื่องประดับ พิกัด 39 พลาสติกและของที่ทำด้วยพลาสติก และพิกัด 17 น้ำตาลและขนมทำจากน้ำตาล โดยมีสัดส่วนร้อยละ 11.49, 10.84 และ 8.58 ตามลำดับ โดยมีการขยายตัวร้อยละ 57.15, 14.55 และ 1.91 ตามลำดับ

หากเปรียบเทียบมูลค่าการส่งออกปี 2561 กับปีก่อนหน้า จะเห็นว่าสินค้าส่งออก 10 อันดับแรกของ SME ที่มีการขยายตัวเพิ่มขึ้น ได้แก่ สินค้าพิกัด 71 อัญมณีและเครื่องประดับ ขยายตัวร้อยละ 57.15 พิกัด 10 อัญมณี ขยายตัวร้อยละ 39.55 พิกัด 39 พลาสติกและของที่ทำด้วยพลาสติก ขยายตัวร้อยละ 14.55 พิกัด 85 อุปกรณ์ไฟฟ้าและส่วนประกอบ ขยายตัวร้อยละ 4.15 พิกัด 84 เครื่องจักร คอมพิวเตอร์และอุปกรณ์ ขยายตัวร้อยละ 2.64 พิกัด 27 เชื้อเพลิง น้ำมันแร่ และผลิตภัณฑ์ ขยายตัวร้อยละ 1.24 และพิกัด 17 น้ำตาลและขนมทำจากน้ำตาล ขยายตัวร้อยละ 1.91 สำหรับสินค้าที่หดตัว ได้แก่ พิกัด 40 ยางและของทำด้วยยาง หดตัวร้อยละ 9.62 พิกัด 08 ผลไม้และลูกนัตที่บริโภคได้ หดตัวร้อยละ 8.09 และพิกัด 87 ยานยนต์และส่วนประกอบ หดตัวร้อยละ 6.54

ด้านการนำเข้า สินค้าที่ประเทศไทยนำเข้าสูงสุดจากกลุ่มประเทศอาเซียน คือ สินค้าในกลุ่มพิกัด 27 เชื้อเพลิง น้ำมันแร่ และผลิตภัณฑ์ พิกัด 85 อุปกรณ์ไฟฟ้าและส่วนประกอบ และพิกัด 84 เครื่องจักร คอมพิวเตอร์และอุปกรณ์ เช่นเดียวกับ SME ซึ่งคิดเป็นร้อยละ 20.40, 13.02 และ 7.70 โดยพิกัด 27 ขยายตัวร้อยละ 26.75 พิกัด 85 หดตัวร้อยละ 0.82 และพิกัด 84 ขยายตัวร้อยละ 15.12

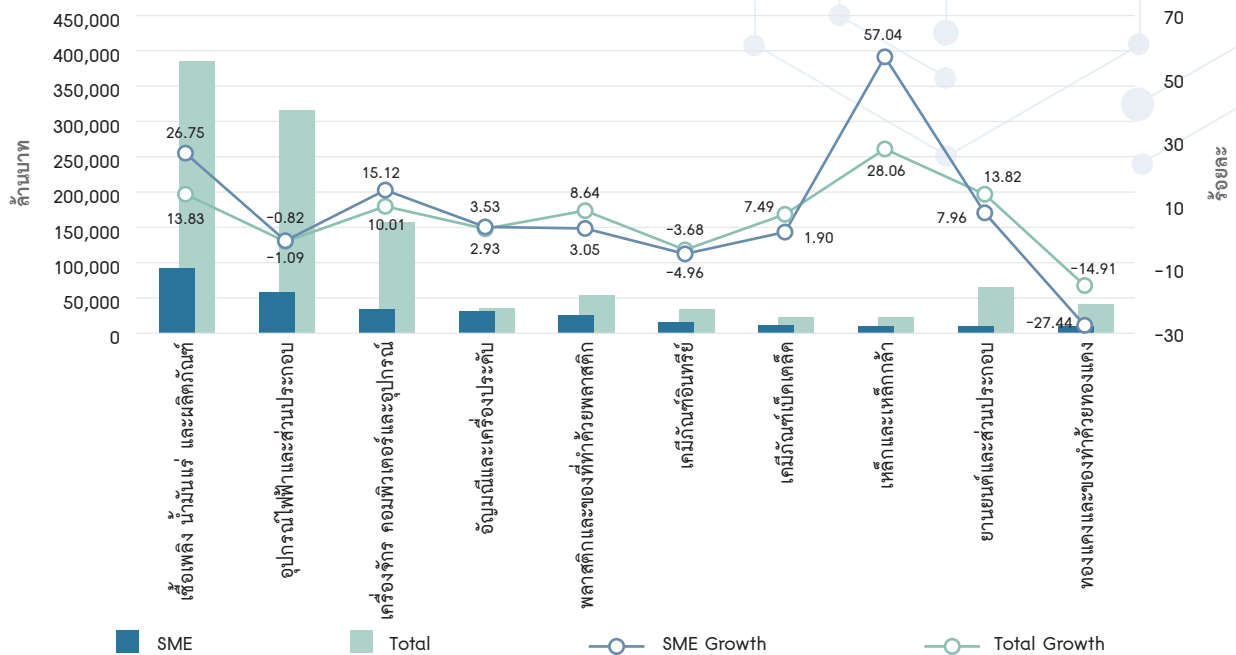
สินค้า 10 อันดับแรกที่ SME มีการนำเข้าสูงสุดในปี 2561 พบว่าสินค้าที่มีการนำเข้าเพิ่มสูงสุด คือ สินค้าพิกัด 72 เหล็กและเหล็กกล้า เพิ่มขึ้นร้อยละ 57.04 พิกัด 27 เชื้อเพลิง น้ำมันแร่ และผลิตภัณฑ์ ขยายตัวร้อยละ 26.75 พิกัด 84 เครื่องจักร คอมพิวเตอร์และอุปกรณ์ ขยายตัวร้อยละ 15.12 พิกัด 87 ยานยนต์และส่วนประกอบ ขยายตัวร้อยละ 7.96 พิกัด 71 อัญมณีและเครื่องประดับ ขยายตัวร้อยละ 3.53 พิกัด 39 พลาสติกและของที่ทำด้วยพลาสติก ขยายตัวร้อยละ 3.05 และพิกัด 38 เคมีภัณฑ์เบ็ดเตล็ด ขยายตัวร้อยละ 1.90 ส่วนสินค้าที่มีมูลค่านำเข้าลดลงมีสินค้าพิกัด 74 ทองแดงและของทำด้วยทองแดง ลดลงร้อยละ 27.44 พิกัด 29 เคมีภัณฑ์อินทรีย์ ลดลงร้อยละ 4.96 และพิกัด 85 อุปกรณ์ไฟฟ้าและส่วนประกอบ ลดลงร้อยละ 0.82

**ภาพที่ 2.6 มูลค่าและอัตราการขยายตัวการส่งออกสินค้าในตลาดอาเซียน จำแนกตามสินค้า ปี 2561**



ที่มา : กรมศุลกากร  
ประมวลโดย : สำนักงานส่งเสริมวิสาหกิจขนาดกลางและขนาดย่อม (สสว.)

ภาพที่ 2.7 มูลค่าและอัตราการขยายตัวการนำเข้าสินค้าในตลาดอาเซียน จำแนกตามสินค้า ปี 2561



ที่มา : กรมศุลกากร

ประมวลโดย : สำนักงานส่งเสริมวิสาหกิจขนาดกลางและขนาดย่อม (สสว.)

## • สถานการณ์การค้าชายแดน

### ไทยกับกัมพูชา

สถานการณ์การค้าชายแดนระหว่างไทยกับกัมพูชาตั้งแต่เดือนมกราคม - ธันวาคม ปี 2561 มีมูลค่าการส่งออกผ่านชายแดนทั้งหมดรวม 110,714.66 ล้านบาท ขยายตัวจากช่วงเดียวกันของปีก่อนร้อยละ 25.75 โดย SME มีมูลค่าการส่งออก 38,973.24 ล้านบาท คิดเป็นสัดส่วนร้อยละ 35.20 ของมูลค่าการส่งออกผ่านชายแดนทั้งหมด โดยขยายตัวร้อยละ 28.31 จากช่วงเดียวกันของปีก่อน สำหรับค่านที่ SME มีมูลค่าการส่งออกสูงสุด คือ จุดตรวจด่านพรมแดนคลองลึก (ศก.1) จังหวัดสระแก้ว มีมูลค่าการส่งออกรวม 20,402.35 ล้านบาท คิดเป็นสัดส่วนร้อยละ 52.35 ของการส่งออกของ SME และมีการขยายตัวร้อยละ 22.51

สำหรับมูลค่าสินค้าส่งออก 10 อันดับแรกของ SME ระหว่างไทยและกัมพูชาผ่านชายแดน มีมูลค่ารวม 23,297.32 ล้านบาท คิดเป็นสัดส่วนถึงร้อยละ 59.78 ของการส่งออกสินค้าทั้งหมดของ SME โดยสินค้าส่งออกที่ SME มีบทบาทสูงสุด ได้แก่ ยานยนต์และส่วนประกอบ มีมูลค่า 6,209.98 ล้านบาท ขยายตัวจากช่วงเดียวกันของปีก่อนร้อยละ 6.32 ตามมาด้วยพลาสติกและของที่ทำด้วยพลาสติก มีมูลค่า 2,630.90 ล้านบาท ขยายตัวร้อยละ 24.31 และสัตว์มีชีวิต มีมูลค่า 2,376.25 ล้านบาท ขยายตัวจากช่วงเดียวกันของปีก่อนถึงร้อยละ 784.07

### ไทยกับเมียนมา

สถานการณ์การค้าชายแดนระหว่างไทยกับเมียนมาตั้งแต่เดือนมกราคม - ธันวาคม ปี 2561 มีมูลค่าการส่งออกผ่านชายแดนทั้งหมดรวม 85,786.14 ล้านบาท ลดลงจากช่วงเดียวกันของปีก่อนร้อยละ 4.86 โดย SME มีมูลค่าการส่งออก 47,846.67 ล้านบาท คิดเป็นสัดส่วนร้อยละ 55.77 ของมูลค่าการส่งออกผ่านชายแดนทั้งหมด โดยหัตถ์ร้อยละ 8.65 จากช่วงเดียวกันของปีก่อน สำหรับค่านที่ SME มีมูลค่าการส่งออกสูงสุด คือ ค่านพรมแดนแม่สอด (สะพานมิตรภาพไทย-เมียนมา) จังหวัดตาก มีมูลค่าการส่งออกรวม 31,764.65 ล้านบาท คิดเป็นสัดส่วนร้อยละ 66.39 ของการส่งออกของ SME ทั้งหมด และหัตถ์ร้อยละ 13.76

สำหรับมูลค่าสินค้าส่งออก 10 อันดับแรกของ SME ระหว่างไทยและเมียนมาผ่านชายแดน มีมูลค่ารวม 24,786.05 ล้านบาท คิดเป็นสัดส่วนถึงร้อยละ 51.80 ของการส่งออกสินค้าทั้งหมดของ SME โดยสินค้าส่งออกที่ SME มีบทบาทสูงสุด ได้แก่ เครื่องจักร คอมพิวเตอร์และอุปกรณ์ มีมูลค่า 3,961.83 ล้านบาท หัตถ์จากช่วงเดียวกันของปีก่อนร้อยละ 11.94 ตามมาด้วยเครื่องคีม สุรา น้ำส้มสายชู มีมูลค่า 3,792.95 ล้านบาท ขยายตัวเพิ่มขึ้นร้อยละ 8.65 และยานยนต์และส่วนประกอบ มีมูลค่า 2,966.44 ล้านบาท ลดลงจากช่วงเดียวกันของปีก่อนร้อยละ 16.44

### ไทยกับมาเลเซีย

สถานการณ์การค้าชายแดนระหว่างไทยกับมาเลเซียตั้งแต่เดือนมกราคม - ธันวาคม ปี 2561 มีมูลค่าการส่งออกผ่านชายแดนทั้งหมดรวม 293,687.37 ล้านบาท ลดลงจากช่วงเดียวกันของปีก่อนร้อยละ 5.85 โดย SME มีมูลค่าการส่งออก 83,956.77 ล้านบาท คิดเป็นสัดส่วนร้อยละ 28.59 ของมูลค่าการส่งออกผ่านชายแดนทั้งหมด โดยหัตถ์ร้อยละ 14.53 จากช่วงเดียวกันของปีก่อน สำหรับค่านที่ SME มีมูลค่าการส่งออกสูงสุด คือ ค่านศุลกากรสะเคา (ศก.4) จังหวัดสงขลา มีมูลค่าการส่งออกรวม 48,399.28 ล้านบาท คิดเป็นสัดส่วนร้อยละ 57.65 ของการส่งออกของ SME ทั้งหมด และหัตถ์ร้อยละ 10.72

สำหรับมูลค่าสินค้าส่งออก 10 อันดับแรกของ SME ระหว่างไทยและมาเลเซียผ่านชายแดน มีมูลค่ารวม 72,454.49 ล้านบาท คิดเป็นสัดส่วนถึงร้อยละ 86.30 ของการส่งออกสินค้าทั้งหมดของ SME โดยสินค้าส่งออกที่ SME มีบทบาทสูงสุด ได้แก่ ยางและของทำด้วยยาง มีมูลค่า 35,752.27 ล้านบาท หัตถ์จากช่วงเดียวกันของปีก่อนร้อยละ 23.98 ตามมาด้วยไม้และของทำด้วยไม้ ถ่านไม้ มีมูลค่า 12,283.68 ล้านบาท หัตถ์ร้อยละ 31.16 และอุปกรณ์ไฟฟ้าและส่วนประกอบ มีมูลค่า 7,605.77 ล้านบาท ขยายตัวจากช่วงเดียวกันของปีก่อนร้อยละ 45.94

### ไทยกับลาว

สถานการณ์การค้าชายแดนระหว่างไทยกับลาวตั้งแต่เดือนมกราคม - ธันวาคม ปี 2561 มีมูลค่าการส่งออกผ่านชายแดนทั้งหมดรวม 266,442.57 ล้านบาท หัตถ์จากช่วงเดียวกันของปีก่อนร้อยละ 2.90 โดย SME มีมูลค่าการส่งออก 103,452.21 ล้านบาท คิดเป็นสัดส่วนร้อยละ 38.83 ของมูลค่าการส่งออกผ่านชายแดนทั้งหมด โดยลดร้อยละ 10.71 จากช่วงเดียวกันของปีก่อน สำหรับค่านที่ SME มีมูลค่าการส่งออกสูงสุด คือ ค่านศุลกากรนครพนม จังหวัดนครพนม มีมูลค่าการส่งออกรวม 37,000.62 ล้านบาท คิดเป็นสัดส่วนร้อยละ 35.77 ของการส่งออกของ SME ทั้งหมด และหัตถ์ร้อยละ 10.18

สำหรับมูลค่าสินค้าส่งออก 10 อันดับแรกของ SME ระหว่างไทยและลาวผ่านชายแดน มีมูลค่ารวม 74,493.75 ล้านบาท คิดเป็นสัดส่วนถึงร้อยละ 72.01 ของการส่งออกสินค้าทั้งหมดของ SME โดยสินค้าส่งออกที่ SME มีบทบาทสูงสุด ได้แก่ ผลไม้และลูกไม้ มีมูลค่า 33,152.92 ล้านบาท หัตถ์จากช่วงเดียวกันของปีก่อนร้อยละ 6.52 ตามมาด้วยเครื่องจักร คอมพิวเตอร์และอุปกรณ์ มีมูลค่า 11,892.72 ล้านบาท ขยายตัวร้อยละ 41.09 และอุปกรณ์ไฟฟ้าและส่วนประกอบ มีมูลค่า 8,992.25 ล้านบาท หัตถ์ร้อยละ 30.05

ตารางที่ 2.3 การค้าขายแดนระหว่างไทยและกัมพูชา (หน่วย : ล้านบาท)

ด้าน	จังหวัด	2559		2560		2561		สัดส่วน (2561,%)		Growth 61/60 (%)	
		SME	Total	SME	Total	SME	Total	SME	Total	SME	Total
จุดตรวจด่านพรมแดนคลองลึก (ศก.1)	สระแก้ว	14,056.76	48,135.25	16,653.42	54,769.36	20,402.35	69,812.43	52.35	63.06	22.51	27.47
ด่านพรมแดนบ้านหาดเล็ก	ตราด	3,981.82	9,165.74	4,093.81	11,234.31	6,807.30	16,910.78	17.47	15.27	66.28	50.53
ด่านพรมแดนบ้านแหลม	จันทบุรี	1,448.08	4,189.56	2,546.82	5,579.40	2,526.79	5,217.82	6.48	4.71	(0.79)	(6.48)
จุดผ่อนปรนบ้านเขาหิน (ศก.1)	สระแก้ว	1,881.78	2,868.28	925.56	1,804.92	2,410.93	3,628.96	6.19	3.28	160.49	101.06
ด่านศุลกากรช่องจอม (ศก.2)	สุรินทร์	330.33	1,517.09	467.43	850.54	1,779.06	3,348.22	4.56	3.02	280.61	293.66
จุดผ่อนปรนบ้านหนองปรือ (ศก.1)	สระแก้ว	1,168.38	2,141.23	1,367.98	3,284.94	1,615.38	3,209.31	4.14	2.90	18.08	(2.30)
จุดผ่อนปรนทางการค้าบ้านซับไคร้	จันทบุรี	1,574.41	3,230.21	1,023.09	2,747.13	1,025.91	3,391.31	2.63	3.06	0.28	23.45
ด่านศุลกากรคลองใหญ่ (ศก.1)	ตราด	3,065.18	5,808.20	1,583.67	3,711.96	706.86	1,648.67	1.81	1.49	(55.37)	(55.58)
ด่านพรมแดนบ้านผักกาด	จันทบุรี	2,288.73	6,454.71	1,039.48	3,037.69	599.20	2,055.36	1.54	1.86	(42.36)	(32.34)
ด่านพรมแดนช่องสะง่า (ศก.2)	ศรีสะเกษ	336.68	861.68	425.78	487.02	529.47	609.46	1.36	0.55	24.35	25.14
จุดผ่อนปรนบ้านตาพระยา (ศก.1)	สระแก้ว	256.81	410.19	99.19	169.12	370.84	492.93	0.95	0.45	273.87	191.46
จุดผ่อนปรนทางการค้า บ้านสวนส้ม	จันทบุรี	233.48	519.04	118.88	235.85	181.34	315.58	0.47	0.29	52.55	33.81
ด่านศุลกากรอรัญประเทศ (ศก.1)	สระแก้ว	430.08	1,348.41	17.80	96.92	12.70	32.17	0.03	0.03	(28.65)	(66.81)
จุดผ่อนปรนช่องอานม้า	อุบลราชธานี	20.56	159.05	8.46	8.46	2.91	2.91	0.01	0.00	(65.56)	(65.56)
จุดผ่อนปรนบ้านมะม่วง	ตราด	107.00	399.79	3.35	10.65	2.18	2.64	0.01	0.00	(34.81)	(75.26)
ด่านศุลกากรจันทบุรี (ศก.1)	จันทบุรี	9.76	10.22								
จุดผ่อนปรนทางการค้าบ้านบึงขมิ้นล่าง	จันทบุรี		7.20		13.50		36.11		0.03		167.48
<b>รวม</b>		<b>31,189.83</b>	<b>87,225.86</b>	<b>30,374.70</b>	<b>88,041.76</b>	<b>38,973.24</b>	<b>110,714.66</b>	<b>100.00</b>	<b>100.00</b>	<b>28.31</b>	<b>25.75</b>

ที่มา : กรมศุลกากร

ประมวลโดย : สำนักงานส่งเสริมวิสาหกิจขนาดกลางและขนาดย่อม (สสว.)

ตารางที่ 2.4 สินค้าส่งออก 10 อันดับที่มีมูลค่าการค้ายแดนระหว่างไทยและกับพหุสูงที่สุด (หน่วย : ล้านบาท)

	2559		2560		2561		สัดส่วน ต่อทั้งหมด (2561,%)		Growth 61/60 (%)	
	HS2									
	SME	Total	SME	Total	SME	Total	SME	Total	SME	Total
87	4,622.92	12,267.05	5,840.79	13,934.89	6,209.98	17,174.36	15.93	15.51	6.32	23.25
39	1,962.44	5,075.05	2,116.45	5,434.55	2,630.90	6,315.29	6.75	5.70	24.31	16.21
01	1,307.22	1,326.59	268.78	291.36	2,376.25	2,462.20	6.10	2.22	784.07	745.06
85	1,395.72	5,707.93	1,505.25	5,627.73	2,098.47	7,661.52	5.38	6.92	39.41	36.14
31	1,077.73	1,208.19	1,373.28	1,618.98	1,982.45	2,343.18	5.09	2.12	44.36	44.73
84	1,739.29	11,758.65	1,810.40	11,724.25	1,970.67	13,889.92	5.06	12.55	8.85	18.47
22	2,650.79	8,356.62	1,353.25	9,543.70	1,637.97	11,946.24	4.20	10.79	21.04	25.17
19	724.61	1,387.74	624.70	1,498.84	1,526.27	2,034.00	3.92	1.84	144.32	35.71
21	969.11	1,792.56	1,172.07	2,141.50	1,491.60	2,462.82	3.83	2.22	27.26	15.00
40	1,014.33	2,402.64	889.16	2,529.24	1,372.76	3,169.72	3.52	2.86	54.39	25.32
<b>รวม 10 อันดับ</b>	<b>17,464.16</b>	<b>51,283.02</b>	<b>16,954.13</b>	<b>54,345.04</b>	<b>23,297.32</b>	<b>69,459.24</b>	<b>59.78</b>	<b>62.74</b>	<b>37.41</b>	<b>27.81</b>
อื่น ๆ	13,725.67	35,942.83	13,420.57	33,696.72	15,675.92	41,255.42	40.22	37.26	16.81	22.43
<b>รวม</b>	<b>31,189.83</b>	<b>87,225.86</b>	<b>30,374.70</b>	<b>88,041.76</b>	<b>38,973.24</b>	<b>110,714.66</b>	<b>100.00</b>	<b>100.00</b>	<b>28.31</b>	<b>25.75</b>

ที่มา : กรมศุลกากร

ประมวลโดย : สำนักงานส่งเสริมวิสาหกิจขนาดกลางและขนาดย่อม (สสว.)

## ตารางที่ 2.5 การค้าขายแดนระหว่างไทยและเมียนมา (หน่วย : ล้านบาท)

ด้าน	จังหวัด	2559		2560		2561		สัดส่วน (2561,%)		Growth 61/60 (%)	
		SME	Total	SME	Total	SME	Total	SME	Total	SME	Total
ค้าปลีก	ตาก	34,503.70	61,157.51	36,834.19	58,102.96	31,764.65	55,389.70	66.39	64.57	(13.76)	(4.67)
ค้าปลีก	เชียงใหม่	6,910.53	8,856.92	6,061.22	8,103.78	7,203.00	10,223.05	15.05	11.92	18.84	26.15
ค้าปลีก	ระนอง	7,711.69	15,578.79	7,986.46	20,476.78	7,182.23	16,891.97	15.01	19.69	(10.07)	(17.51)
ค้าปลีก	ตาก	530.91	1,557.48	533.53	1,109.26	546.49	791.68	1.14	0.92	2.43	(28.63)
ค้าปลีก	ประจวบคีรีขันธ์ (ศก.1)	867.57	1,751.48	223.07	1,321.49	315.53	1,237.39	0.66	1.44	41.45	(6.36)
ค้าปลีก	กาญจนบุรี (ศก.1)	460.22	485.61	358.94	389.89	294.63	369.26	0.62	0.43	(17.92)	(5.29)
ค้าปลีก	แม่ฮ่องสอน (ศก.3)	107.72	179.29	131.07	339.51	276.89	540.39	0.58	0.63	111.26	59.17
ค้าปลีก	แม่ฮ่องสอน (ศก.3)	310.24	363.07	240.81	299.06	258.12	333.62	0.54	0.39	7.19	11.55
ค้าปลีก	ระนอง	17.56	36.50	9.63	23.63	5.12	9.08	0.01	0.01	(46.80)	(61.57)
<b>รวม</b>		<b>51,420.15</b>	<b>89,966.65</b>	<b>52,378.92</b>	<b>90,166.36</b>	<b>47,846.67</b>	<b>85,786.14</b>	<b>100.00</b>	<b>100.00</b>	<b>(8.65)</b>	<b>(4.86)</b>

ที่มา : กรมศุลกากร

ประมวลโดย : สำนักงานส่งเสริมวิสาหกิจขนาดกลางและขนาดย่อม (สสว.)



ตารางที่ 2.6 สินค้าส่งออก 10 อันดับที่มีมูลค่าการค้ายาเยนระหว่างไทยและเมียนมาสูงสุด (หน่วย : ล้านบาท)

HS2	2559		2560		2561		สัดส่วนต่อทั้งหมด (2561,%)		Growth 61/60 (%)	
	SME	Total	SME	Total	SME	Total	SME	Total	SME	Total
	84 เครื่องจักร คอมพิวเตอร์และอุปกรณ์	3,983.60	9,920.75	4,498.91	7,724.27	3,961.83	6,683.93	8.28	7.79	(11.94)
22 เครื่องดื่ม สุรา น้ำดื่มสายชู	4,301.74	6,881.59	3,490.95	6,402.06	3,792.95	7,382.34	7.93	8.61	8.65	15.31
87 ยานยนต์และส่วนประกอบ	3,275.49	6,520.31	3,550.14	5,704.00	2,966.44	4,737.56	6.20	5.52	(16.44)	(16.94)
85 อุปกรณ์ไฟฟ้าและส่วนประกอบ	2,798.65	9,300.63	2,687.48	6,713.47	2,274.49	6,403.12	4.75	7.46	(15.37)	(4.62)
73 ของทำด้วยเหล็กหรือเหล็กกล้า	1,738.91	3,439.90	2,597.37	4,943.01	2,234.34	4,161.93	4.67	4.85	(13.98)	(15.80)
21 ของปรุงแต่งเมล็ดเมล็ดที่บริโภค	2,485.91	3,369.99	2,630.40	3,269.68	2,171.21	3,062.54	4.54	3.57	(17.46)	(6.34)
19 ของปรุงแต่งจากธัญพืช แป้ง สคาร์ช หรือนม	2,055.56	2,780.72	2,062.90	2,597.45	2,138.28	2,609.33	4.47	3.04	3.65	0.46
52 ฝ้าย	2,172.32	2,227.84	1,883.56	1,924.23	1,829.40	1,872.53	3.82	2.18	(2.88)	(2.69)
54 ด้าย	976.75	1,150.65	1,670.45	1,742.84	1,804.11	1,860.81	3.77	2.17	8.00	6.77
39 พลาสติกและของที่ทำด้วยพลาสติก	1,331.06	2,467.06	1,573.29	2,558.49	1,612.99	2,634.68	3.37	3.07	2.52	2.98
<b>รวม 10 อันดับ</b>	<b>25,120.00</b>	<b>48,059.45</b>	<b>26,645.46</b>	<b>43,579.49</b>	<b>24,786.05</b>	<b>41,408.77</b>	<b>51.80</b>	<b>48.27</b>	<b>(6.98)</b>	<b>(4.98)</b>
อื่น ๆ	26,300.15	41,907.20	25,733.46	46,586.86	23,060.62	44,377.37	48.20	51.73	(10.39)	(4.74)
<b>รวม</b>	<b>51,420.15</b>	<b>89,966.65</b>	<b>52,378.92</b>	<b>90,166.36</b>	<b>47,846.67</b>	<b>85,786.14</b>	<b>100.00</b>	<b>100.00</b>	<b>(8.65)</b>	<b>(4.86)</b>

ที่มา : กรมศุลกากร  
ประมวลโดย : สำนักงานส่งเสริมวิสาหกิจขนาดกลางและขนาดย่อม (สสว.)

ตารางที่ 2.7 การค้าขายแดนระหว่างไทยและมาเลเซีย (หน่วย : ล้านบาท)

ด้าน	จังหวัด	2559		2560		2561		สัดส่วน (2561,%)		Growth 61/60 (%)	
		SME	Total	SME	Total	SME	Total	SME	Total	SME	Total
ด้านศุลกากรทะเล (ศท.4)	สงขลา	46,065.01	147,303.18	54,213.29	165,126.50	48,399.28	172,294.27	57.65	58.67	(10.72)	4.34
ด้านศุลกากรป่าดงเขตร (ศท.4)	สงขลา	31,032.69	105,682.46	37,802.23	140,010.88	30,001.05	114,880.37	35.73	39.12	(20.64)	(17.95)
ด้านศุลกากรเบตง (ศท.4)	ยะลา	2,445.25	2,675.31	3,799.15	4,053.23	3,079.42	3,462.76	3.67	1.18	(18.94)	(14.57)
ด้านศุลกากรบ้านประกอบ (ศท.4)	สงขลา	778.81	822.10	1,015.09	1,064.52	1,570.45	1,601.95	1.87	0.55	54.71	50.49
ด้านศุลกากรทากใบ (ศท.4)	นราธิวาส	211.84	870.92	526.86	656.54	508.38	619.16	0.61	0.21	(3.51)	(5.69)
ด้านศุลกากรสุโข-โก-ลก (ศท.4)	นราธิวาส	411.43	535.96	377.56	470.92	338.31	438.54	0.40	0.15	(10.39)	(6.88)
ด้านศุลกากรสตูล (ศท.4)	สตูล	89.27	164.92	490.98	539.99	59.82	390.26	0.07	0.13	(87.82)	(27.73)
ด้านศุลกากรวังประจัน (ศท.4)	สตูล		0.75		0.38	0.05	0.06	0.00	0.00		(85.24)
ด้านศุลกากรป่าดงเขตร ทางบกพรมแดน 1	สงขลา		18.45								
<b>รวม</b>		<b>81,034.29</b>	<b>258,074.06</b>	<b>98,225.15</b>	<b>311,922.96</b>	<b>83,956.77</b>	<b>293,687.37</b>	<b>100.00</b>	<b>100.00</b>	<b>(14.53)</b>	<b>(5.85)</b>

ที่มา : กรมศุลกากร

ประมวลโดย : สำนักงานส่งเสริมวิสาหกิจขนาดกลางและขนาดย่อม (สสว.)

ตารางที่ 2.8 สิ้นค้าส่งออก 10 อันดับที่มีมูลค่าการค้ายาเยนระหว่างไทยและมาเลเซียสูงสุด (หน่วย : ล้านบาท)

HS2	2559		2560		2561		สัดส่วนต่อทั้งหมด (2561,%)		Growth 61/60 (%)	
	SME	Total	SME	Total	SME	Total	SME	Total	SME	Total
	40	35,657.35	101,338.08	47,029.67	142,319.42	35,752.27	111,993.15	42.58	38.13	(23.98)
44	17,149.08	27,929.16	17,843.05	29,797.07	12,283.68	20,688.55	14.63	7.04	(31.16)	(30.57)
85	4,767.79	30,079.85	5,211.71	29,345.73	7,605.77	35,071.75	9.06	11.94	45.94	19.51
84	6,253.12	47,946.08	7,913.25	59,738.16	7,596.22	73,986.12	9.05	25.19	(4.01)	23.85
39	1,895.66	5,422.95	2,783.45	5,404.54	3,079.60	5,306.47	3.67	1.81	10.64	(1.81)
87	1,460.68	10,059.65	1,315.10	9,413.89	1,675.94	9,641.85	2.00	3.28	27.44	2.42
03	1,161.27	1,264.97	1,468.75	1,630.40	1,517.98	1,884.59	1.81	0.64	3.35	15.59
73	894.23	4,095.27	1,010.46	4,083.72	1,086.95	3,942.18	1.29	1.34	7.57	(3.47)
15	777.96	785.98	1,025.45	1,042.15	963.03	970.90	1.15	0.33	(6.09)	(6.84)
02	396.01	1,055.60	866.69	1,546.34	893.04	1,359.29	1.06	0.46	3.04	(12.10)
<b>รวม 10 อันดับ</b>	<b>70,413.15</b>	<b>229,977.59</b>	<b>86,467.59</b>	<b>284,321.42</b>	<b>72,454.49</b>	<b>264,844.84</b>	<b>86.30</b>	<b>90.18</b>	<b>(16.21)</b>	<b>(6.85)</b>
อื่น ๆ	10,621.15	28,096.47	11,757.57	27,601.54	11,502.28	28,842.54	13.70	9.82	(2.17)	4.50
<b>รวม</b>	<b>81,034.29</b>	<b>258,074.06</b>	<b>98,225.15</b>	<b>311,922.96</b>	<b>83,956.77</b>	<b>293,687.37</b>	<b>100.00</b>	<b>100.00</b>	<b>(14.53)</b>	<b>(5.85)</b>

ที่มา : กรมศุลกากร

ประมวลโดย : สำนักงานส่งเสริมวิสาหกิจขนาดกลางและขนาดย่อม (สสว.)

ตารางที่ 2.9 การค้าขายแดนระหว่างไทยและลาว (หน่วย : ล้านบาท)

ด้าน	จังหวัด	2559		2560		2561		สัดส่วน (2561,%)		Growth 61/60 (%)	
		SME	Total	SME	Total	SME	Total	SME	Total	SME	Total
ด้านอุตสาหกรรมครุภัณฑ์ (ศก.2)	นครพนม	26,347.92	54,182.05	41,196.20	55,956.24	37,000.62	52,191.36	35.77	19.59	(10.18)	(6.73)
ด้านอุตสาหกรรมอาหาร (ศก.2)	มุกดาหาร	14,353.41	72,669.58	29,281.30	123,133.26	24,151.91	117,220.29	23.35	43.99	(17.52)	(4.80)
ด้านอุตสาหกรรมทองคำ (ศก.2)	หนองคาย	21,968.19	54,433.79	20,614.42	51,423.59	20,296.81	51,235.53	19.62	19.23	(1.54)	(0.37)
ด้านอุตสาหกรรมสิ่งเส้น (ศก.3)	เชียงรายได้	12,602.51	15,913.39	13,503.06	16,494.17	11,995.64	16,568.19	11.60	6.22	(11.16)	0.45
ด้านอุตสาหกรรมสิ่งเส้น (ศก.2)	อุบลราชธานี	4,880.35	12,818.05	5,245.83	11,433.20	4,702.63	12,194.93	4.55	4.58	(10.36)	6.66
ด้านอุตสาหกรรมสิ่งเส้น (ศก.3)	น่าน	1,323.57	3,353.11	1,508.17	4,223.44	1,745.83	5,066.16	1.69	1.90	15.76	19.95
ด้านอุตสาหกรรมสิ่งเส้น (ศก.2)	เลย	1,533.32	3,925.61	1,799.49	4,518.03	1,253.50	4,705.63	1.21	1.77	(30.34)	4.15
ด้านอุตสาหกรรมสิ่งเส้น (ศก.2)	บึงกาฬ	848.63	2,966.08	1,030.84	4,167.46	751.56	4,508.33	0.73	1.69	(27.09)	8.18
ด้านอุตสาหกรรมสิ่งเส้น (ศก.2)	อุบลราชธานี	730.28	1,088.71	487.80	659.50	503.96	710.51	0.49	0.27	3.31	7.73
จุดผ่อนปรนทางการค้าบ้านหม้อ	หนองคาย	385.43	597.74	407.38	548.69	478.81	602.25	0.46	0.23	17.54	9.76
สำนักงานศุลกากรชั่วคราว จุดผ่านแดนถาวรภูตู	อุดรศักดิ์	221.25	718.87	324.43	822.63	275.00	695.39	0.27	0.26	(15.24)	(15.47)
ด้านศุลกากรสิ่งของ (ศก.3)	เชียงรายได้	10,220.20	12,705.06	324.84	464.96	161.70	166.88	0.16	0.06	(50.22)	(64.11)
ด้านศุลกากรสิ่งของ (ศก.2)	เลย	165.05	442.91	123.81	441.18	118.80	457.50	0.11	0.17	(4.05)	3.70
จุดผ่อนปรนทางการค้าบ้านจุมพล	หนองคาย			3.02	3.24	11.99	11.99	0.01	0.00	297.53	270.62
จุดผ่อนปรนการค้าอำเภอธาตุพนม	นครพนม		6.24	6.32	6.32	1.81	6.62	0.00	0.00		4.74
จุดผ่อนปรนบ้านยั้งค้อ อำเภอขามแก่น อำเภอชุมพล (ศก.2)	อำนาจเจริญ	13.48	43.74	0.26	46.62	1.60	36.73	0.00	0.01	525.27	(21.21)
ด่านพรมแดนช่องเม็ก (ศก.2)	อุบลราชธานี				2.08	0.03	16.69	0.00	0.01		703.60
จุดผ่อนปรน บ้านนั้งค้อ	บึงกาฬ		1.23		0.23		1.53		0.00		555.82
จุดผ่อนปรน บ้านห้วยคาค	บึงกาฬ		1.15		0.28		1.11		0.00		299.00
จุดผ่อนปรนการค้าไทยเวียดนาม บ้านโพธิ์ไทร	นครพนม	12.16	16.94	11.16	15.69		4.66		0.00	(100.00)	(70.30)
จุดผ่อนปรนการค้าอำเภอท่าอุเทน	นครพนม		2.37				0.18		0.00		
จุดผ่อนปรนช่องตาอุ	อุบลราชธานี		15.80		29.22		34.26		0.01		17.28
จุดผ่อนปรนโขงเจียม	อุบลราชธานี		2.70		13.15		5.84		0.00		(55.56)
<b>รวม</b>		<b>95,605.75</b>	<b>235,905.11</b>	<b>115,862.01</b>	<b>274,403.16</b>	<b>103,452.21</b>	<b>266,442.57</b>	<b>100.00</b>	<b>100.00</b>	<b>(10.71)</b>	<b>(2.90)</b>

ที่มา : กรมศุลกากร

ประมวลโดย : สำนักงานส่งเสริมวิสาหกิจขนาดกลางและขนาดย่อม (สสว.)

ตารางที่ 2.10 สินค้าส่งออก 10 อันดับที่มีมูลค่าการค้าขายแดนระหว่างไทยและลาวสูงสุด (หน่วย : ล้านบาท)

HS2	2559		2560		2561		สัดส่วน ต่อทั้งหมด (2561,%)		Growth 61/60 (%)	
	SME	Total	SME	Total	SME	Total	SME	Total	SME	Total
	08 ผลไม้และลูกไม้	22,290.80	22,501.55	35,464.18	35,904.30	33,152.92	33,441.66	32.05	12.55	(6.52)
84 เครื่องจักร คอมพิวเตอร์และอุปกรณ์	8,079.22	58,564.77	8,429.33	85,673.85	11,892.72	84,006.55	11.50	31.53	41.09	(1.95)
85 อุปกรณ์ไฟฟ้าและส่วนประกอบ	4,596.31	17,199.33	12,854.35	26,417.48	8,992.25	24,452.81	8.69	9.18	(30.05)	(7.44)
01 สัตว์มีชีวิต	4,141.79	5,538.62	3,874.60	3,938.72	4,099.90	4,264.38	3.96	1.60	5.81	8.27
27 น้ำมันปิโตรเลียม ถ่านหิน	4,636.22	22,856.26	4,287.83	23,545.57	3,677.52	29,757.04	3.55	11.17	(14.23)	26.38
87 ยานยนต์และส่วนประกอบ	4,441.00	19,121.28	2,877.38	13,036.73	3,194.77	11,340.79	3.09	4.26	11.03	(13.01)
02 เนื้อสัตว์และส่วนอื่นของสัตว์ที่บริโภคได้	4,217.69	4,255.11	2,861.44	2,886.23	2,612.24	2,793.86	2.53	1.05	(8.71)	(3.20)
17 น้ำตาลและขมที่ทำจากน้ำตาล	3,622.74	3,703.88	3,935.14	4,115.42	2,436.92	2,571.02	2.36	0.96	(38.07)	(37.53)
40 ยางและของทำด้วยยาง	1,826.13	2,382.66	3,914.91	4,575.87	2,273.46	3,419.10	2.20	1.28	(41.93)	(25.28)
19 ของปรุงแต่งจากธัญพืช แป้ง สดาร์ช หรือนม	2,624.86	3,720.81	2,481.14	3,752.55	2,161.05	3,559.75	2.09	1.34	(12.90)	(5.14)
<b>รวม 10 อันดับ</b>	<b>60,476.76</b>	<b>159,844.27</b>	<b>80,980.29</b>	<b>203,846.72</b>	<b>74,493.75</b>	<b>199,606.96</b>	<b>72.01</b>	<b>74.92</b>	<b>(8.01)</b>	<b>(2.08)</b>
อื่น ๆ	35,129.00	76,060.84	34,881.71	70,556.44	28,958.46	66,835.61	27.99	25.08	(16.98)	(5.27)
<b>รวม</b>	<b>95,605.75</b>	<b>235,905.11</b>	<b>115,862.01</b>	<b>274,403.16</b>	<b>103,452.21</b>	<b>266,442.57</b>	<b>100.00</b>	<b>100.00</b>	<b>(10.71)</b>	<b>(2.90)</b>

ที่มา : กรมศุลกากร  
ประมวลโดย : สำนักส่งเสริมวิสาหกิจขนาดกลางและขนาดย่อม (สสย.)

### • สรุปสถานการณ์การค้าชายแดน

สถานการณ์การค้าชายแดนของ SME ในปี 2561 พบว่า ประเทศที่มีมูลค่าการส่งออกผ่านชายแดนสูงสุด คือ ลาว 103,452.21 ล้านบาท รองลงมาคือ มาเลเซีย 83,956.77 ล้านบาท เมียนมา 47,846.67 ล้านบาท และกัมพูชา เป็นประเทศที่มีการส่งออกผ่านชายแดนน้อยที่สุด 38,973.24 ล้านบาท

การส่งออกผ่านชายแดนระหว่างไทยและลาวเป็นการบริโภครายในลาวเพียง 49,726.83 ล้านบาท หรือร้อยละ 48.07 ของมูลค่าการค้าชายแดนทั้งหมด มีสินค้าผ่านแดนเพื่อไปยังประเทศอื่นถึงร้อยละ 51.93 สำหรับการส่งออกผ่านชายแดนระหว่างไทยและมาเลเซียเป็นการบริโภครายในมาเลเซีย 46,882.98 ล้านบาท หรือร้อยละ 55.84 ของมูลค่าการค้าชายแดนทั้งหมด มีสินค้าผ่านแดนเพื่อไปยังประเทศอื่นร้อยละ 44.16 การส่งออกผ่านชายแดนระหว่างไทยและกัมพูชา เป็นการบริโภครายในกัมพูชา 38,819.20 ล้านบาท หรือร้อยละ 99.60 ของมูลค่าการค้าชายแดนทั้งหมด มีสินค้าผ่านแดนเพื่อไปยังประเทศอื่นเพียงร้อยละ 0.40 และการส่งออกผ่านชายแดนระหว่างไทยและเมียนมา เป็นการบริโภครายในเมียนมา 47,568.88 ล้านบาท หรือร้อยละ 99.42 ของมูลค่าการค้าชายแดนทั้งหมด มีสินค้าผ่านแดนเพื่อไปยังประเทศอื่นเพียงร้อยละ 0.58 เท่านั้น

สำหรับสัดส่วนการส่งออกผ่านชายแดนต่อการส่งออกรวม พบว่า ประเทศที่มีสัดส่วนดังกล่าวสูงที่สุด คือ ลาว โดยมีสัดส่วนการส่งออกผ่านชายแดนร้อยละ 85.80 ของการส่งออกทั้งหมดระหว่างไทยกับลาว ตามมาด้วยเมียนมา มาเลเซีย และกัมพูชา โดยมีสัดส่วนมูลค่าการส่งออกผ่านชายแดนของ SME ร้อยละ 61.30, 45.80 และ 35.70 ตามลำดับ

### ตารางที่ 2.11 สรุปการค้าชายแดนของ SME ระหว่างไทยและประเทศเพื่อนบ้าน ปี 2561 (หน่วย : ล้านบาท)

การค้าชายแดน	ไทย-กัมพูชา	ไทย-เมียนมา	ไทย-ลาว	ไทย-มาเลเซีย
การส่งออกผ่านชายแดนทั้งหมด	38,973.24	47,846.67	103,452.21	83,956.77
การส่งออกผ่านชายแดน	38,819.20	47,568.88	49,726.83	46,882.98
การส่งออกสินค้าผ่านแดน	154.04	277.79	53,725.38	37,073.78
สัดส่วนการส่งออกผ่านชายแดนเพื่อบริโภคภายใน (%)	99.60	99.42	48.07	55.84
สัดส่วนการส่งออกสินค้าผ่านแดน (%)	0.40	0.58	51.93	44.16
<b>การส่งออกรวม</b>	<b>108,747.30</b>	<b>77,596.15</b>	<b>57,955.45</b>	<b>102,368.45</b>
<b>สัดส่วนการส่งออกผ่านชายแดนต่อการส่งออกรวม (%)</b>	<b>35.70</b>	<b>61.30</b>	<b>85.80</b>	<b>45.80</b>

ที่มา : กรมศุลกากร

ประมวลโดย : สำนักงานส่งเสริมวิสาหกิจขนาดกลางและขนาดย่อม (สสว.)

### 2.2.4 สถานการณ์การค้าของ SME กับสหภาพยุโรป

สหภาพยุโรปปัจจุบันมีสมาชิกรวมทั้งสิ้น 28 ประเทศ อันได้แก่ AUSTRIA, BELGIUM, BULGARIA, CROATIA, CYPRUS, CZECH REPUBLIC, GERMANY, DENMARK, ESTONIA, SPAIN, FINLAND, FRANCE, UNITED KINGDOM, GREECE, HUNGARY, IRELAND, ITALY, LITHUANIA, LUXEMBOURG, LATVIA, MALTA, NETHERLANDS, POLAND, PORTUGAL, ROMANIA, SWEDEN, SLOVENIA และ SLOVAKIA โดยประเทศเหล่านี้เป็นกลุ่มคู่ค้าที่สำคัญของไทยมาแต่ในอดีต และมีสัดส่วนมูลค่าการส่งออกอยู่ในลำดับต้น ๆ ของการส่งออกทั้งหมดของไทย

#### • มูลค่าการค้า

ในปี 2561 ประเทศไทยส่งออกไปสหภาพยุโรปรวม 802,377.45 ล้านบาท หดตัวลงร้อยละ 0.53 โดยเป็นการส่งออกของ SME รวมมูลค่า 170,342.59 ล้านบาท หดตัวร้อยละ 1.19 โดยประเทศที่ SME ไทยมีการส่งออกสูงสุดในกลุ่มสหภาพยุโรป 5 อันดับแรก ได้แก่ สหราชอาณาจักร เยอรมนี เนเธอร์แลนด์ อิตาลี และฝรั่งเศส คิดเป็นสัดส่วน 71.57 ของการส่งออกทั้งหมดของ SME ด้านการนำเข้า มีการนำเข้าสินค้าจากสหภาพยุโรปรวม 723,160.69 ล้านบาท ขยายตัวเพิ่มขึ้นร้อยละ 2.72 เป็นการนำเข้าของ SME รวม 301,188.34 ล้านบาท ขยายตัวร้อยละ 5.46 โดยประเทศที่ SME ไทยมีการนำเข้าในกลุ่มสหภาพยุโรป 5 อันดับแรก ได้แก่ เยอรมนี อิตาลี ฝรั่งเศส สหราชอาณาจักร และเบลเยียม คิดเป็นสัดส่วน 70.38 ของการนำเข้าทั้งหมดของ SME สำหรับภาพรวมการค้าของไทยกับสหภาพยุโรปของประเทศมีการเกินดุลต่อเนื่องหลายปี แต่ SME มีการขาดดุลการค้าตลอด 3 ปีที่ผ่านมา โดยในปี 2561 ประเทศไทยเกินดุลสหภาพยุโรป 79,216.76 ล้านบาท ขณะที่ SME ขาดดุลการค้า 130,845.75 ล้านบาท

ตารางที่ 2.12 มูลค่าการค้าไทยกับสหภาพยุโรป ปี 2559-2561 (หน่วย : ล้านบาท)

ประเทศ	2559		2560		2561		สัดส่วน ต่อทั้งหมด (2561,%)		Growth 61/60 (%)	
	SME	Total	SME	Total	SME	Total	SME	Total	SME	Total
<b>การส่งออก (มูลค่า : ล้านบาท)</b>										
UNITED KINGDOM	35,283.27	134,942.39	31,447.78	138,345.12	31,670.46	130,189.43	18.59	16.23	0.708	(5.90)
GERMANY	30,645.24	156,930.41	35,487.91	170,537.99	30,336.91	165,183.28	17.81	20.59	(14.51)	(3.14)
NETHERLANDS	21,832.01	148,153.43	23,680.72	161,321.44	24,677.96	166,758.86	14.49	20.78	4.21	3.37
ITALY	15,943.96	54,312.28	17,473.87	55,998.02	17,986.62	54,093.02	10.56	6.74	2.93	(3.40)
FRANCE	16,553.60	54,448.24	16,632.63	60,092.40	17,247.69	62,894.54	10.13	7.84	3.70	4.66
EU 23	48,782.18	224,730.29	47,678.02	220,367.60	48,422.95	223,258.31	28.43	27.82	1.56	1.31
<b>มูลค่าการส่งออก รวม EU</b>	<b>169,040.26</b>	<b>773,517.04</b>	<b>172,400.93</b>	<b>806,662.56</b>	<b>170,342.59</b>	<b>802,377.45</b>	<b>100.00</b>	<b>100.00</b>	<b>(1.19)</b>	<b>(0.53)</b>
<b>การนำเข้า (มูลค่า : ล้านบาท)</b>										
GERMANY	83,903.03	208,153.86	96,724.74	207,724.65	99,746.20	219,559.87	33.12	30.36	3.12	5.70
ITALY	29,579.74	66,907.20	32,668.72	70,738.26	34,712.74	70,335.75	11.53	9.73	6.26	(0.57)
FRANCE	33,762.99	99,376.37	29,765.03	118,599.47	34,648.89	122,629.12	11.50	16.96	16.41	3.40
UNITED KINGDOM	24,051.20	71,461.38	22,568.05	99,883.58	25,731.23	96,688.69	8.54	13.37	14.02	(3.20)
BELGIUM	14,424.37	28,537.76	18,573.88	38,212.69	17,129.15	38,983.53	5.69	5.39	(7.78)	2.02
EU 23	81,408.10	167,129.70	85,298.85	168,864.48	89,220.12	174,963.73	29.62	24.19	4.60	3.61
<b>มูลค่าการนำเข้า รวม EU</b>	<b>267,129.42</b>	<b>641,566.26</b>	<b>285,599.27</b>	<b>704,023.13</b>	<b>301,188.34</b>	<b>723,160.69</b>	<b>100.00</b>	<b>100.00</b>	<b>5.46</b>	<b>2.72</b>
<b>ดุลการค้า EU</b>	<b>(98,089.16)</b>	<b>131,950.78</b>	<b>(113,198.35)</b>	<b>102,639.43</b>	<b>(130,845.75)</b>	<b>79,216.76</b>			<b>(15.59)</b>	<b>(22.82)</b>

ที่มา : กรมศุลกากร

ประมวลโดย : สำนักงานส่งเสริมวิสาหกิจขนาดกลางและขนาดย่อม (สสว.)

### • รายการสินค้า

สินค้าที่ประเทศไทยส่งออกไปในกลุ่มสหภาพยุโรปในสัดส่วนมูลค่าสูงที่สุดคือ สินค้าในกลุ่มพิกัด 84 เครื่องจักร คอมพิวเตอร์และอุปกรณ์ พิกัด 85 อุปกรณ์ไฟฟ้าและส่วนประกอบ และพิกัด 87 ยานยนต์และส่วนประกอบ สำหรับ SME นั้น กลุ่มสินค้าที่มีสัดส่วนมูลค่าการส่งออกมากที่สุดคือ พิกัด 71 อัญมณีและเครื่องประดับ พิกัด 87 ยานยนต์และส่วนประกอบ และพิกัด 85 อุปกรณ์ไฟฟ้าและส่วนประกอบ โดยมีสัดส่วนร้อยละ 14.99, 8.12 และ 7.66 ตามลำดับ โดยพิกัด 71 ขยายตัวร้อยละ 4.23 พิกัด 87 หดตัวร้อยละ 13.51 และพิกัด 85 ขยายตัวร้อยละ 2.18

หากเปรียบเทียบมูลค่าการส่งออกปี 2561 กับปีก่อนหน้า จะเห็นว่าสินค้าส่งออก 10 อันดับแรกของ SME ที่มีการขยายตัว ได้แก่ พิกัด 90 อุปกรณ์ที่ใช้ในทางทัศนศาสตร์ ขยายตัวเพิ่มขึ้น ร้อยละ 16.04 พิกัด 73 ของทำด้วยเหล็กหรือเหล็กกล้า ขยายตัวร้อยละ 10.47 พิกัด 39 พลาสติกและของที่ทำด้วยพลาสติก ขยายตัวร้อยละ 10.05 พิกัด 84 เครื่องจักร คอมพิวเตอร์และอุปกรณ์ ขยายตัวร้อยละ 4.41 พิกัด 16 ของปรุงแต่งจากเนื้อสัตว์ ปลา ขยายตัวร้อยละ 4.36 พิกัด 71 อัญมณีและเครื่องประดับ ขยายตัวร้อยละ 4.23 พิกัด 85 อุปกรณ์ไฟฟ้าและส่วนประกอบ ขยายตัวร้อยละ 2.18 ส่วนพิกัด 40 ยางและของทำด้วยยาง ลดลงร้อยละ 13.67 พิกัด 87 ยานยนต์และส่วนประกอบ ลดลงร้อยละ 13.51 และพิกัด 61 เครื่องแต่งกายถักแบบนิตหรือแบบโครเชต์ ลดลงร้อยละ 6.33

ด้านการนำเข้า สินค้าที่ประเทศไทยนำเข้าสูงสุดจากกลุ่มสหภาพยุโรป คือ สินค้าในกลุ่มพิกัด 84 เครื่องจักร คอมพิวเตอร์และอุปกรณ์ รองลงมาคือ พิกัด 85 อุปกรณ์ไฟฟ้าและส่วนประกอบ และพิกัด 87 ยานยนต์และส่วนประกอบ สำหรับ SME สินค้าที่มีการนำเข้าสูงที่สุด ได้แก่ พิกัด 84 เครื่องจักร คอมพิวเตอร์และอุปกรณ์ มีสัดส่วนการนำเข้าร้อยละ 18.75 ขยายตัวร้อยละ 1.53 พิกัด 30 ผลิตภัณฑ์ทางเภสัชกรรม มีสัดส่วนการนำเข้าร้อยละ 10.11 ขยายตัวเพิ่มขึ้นร้อยละ 0.97 และพิกัด 85 อุปกรณ์ไฟฟ้าและส่วนประกอบ มีสัดส่วนการนำเข้าร้อยละ 9.32 ขยายตัวจากปีก่อนร้อยละ 10.97

สินค้า 10 อันดับแรกที่ SME มีการนำเข้าสูงสุดในปี 2561 พบว่าสินค้าที่มีมูลค่าการนำเข้าเพิ่มขึ้น ได้แก่ พิกัด 87 ยานยนต์และส่วนประกอบ เพิ่มขึ้นร้อยละ 21.06 พิกัด 73 ของทำด้วยเหล็กหรือเหล็กกล้า เพิ่มขึ้นร้อยละ 15.50 พิกัด 29 เคมีภัณฑ์อินทรีย์ เพิ่มขึ้นร้อยละ 13.19 พิกัด 38 เคมีภัณฑ์เบ็ดเตล็ด เพิ่มขึ้นร้อยละ 11.67 พิกัด 85 อุปกรณ์ไฟฟ้าและส่วนประกอบ เพิ่มขึ้นร้อยละ 10.97 พิกัด 90 อุปกรณ์ที่ใช้ในทางทัศนศาสตร์ เพิ่มขึ้นร้อยละ 4.05 พิกัด 84 เครื่องจักร คอมพิวเตอร์และอุปกรณ์ เพิ่มขึ้นร้อยละ 1.53 พิกัด 39 พลาสติกและของที่ทำด้วยพลาสติก เพิ่มขึ้นร้อยละ 1.32 พิกัด 30 ผลิตภัณฑ์ทางเภสัชกรรม เพิ่มขึ้นร้อยละ 0.97 มีเพียงพิกัด 71 อัญมณีและเครื่องประดับ ที่หดตัวลงร้อยละ 22.22

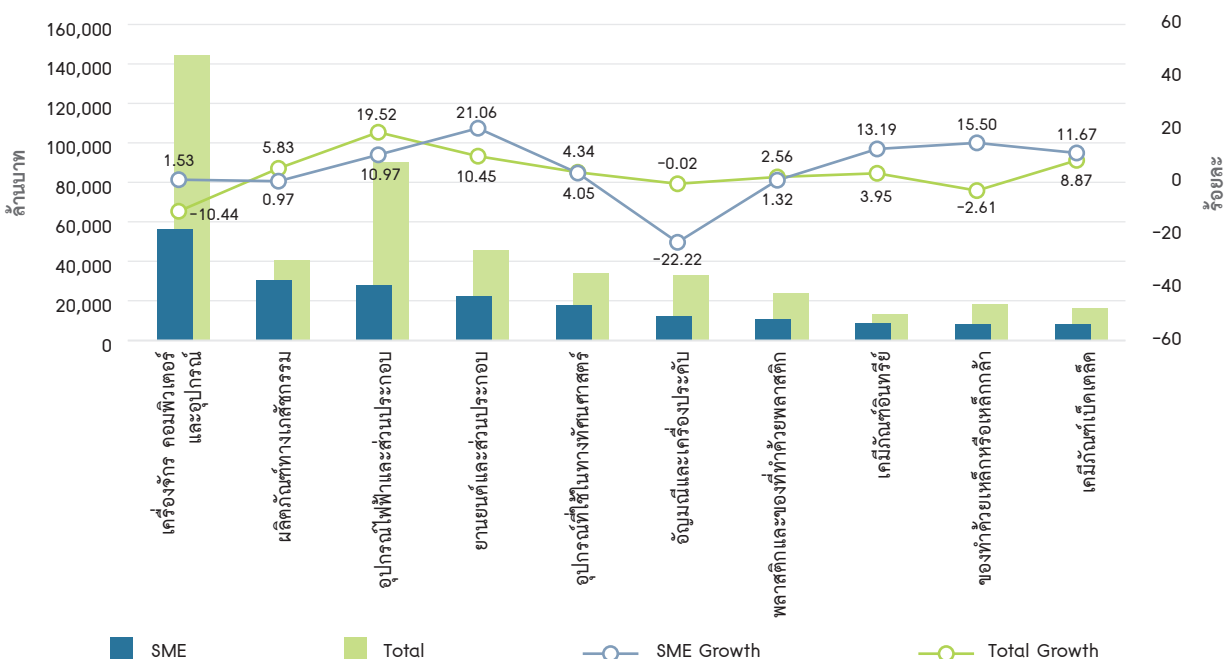
ภาพที่ 2.8 มูลค่าและอัตราการขยายตัวการส่งออกสินค้าในตลาดสหภาพยุโรป จำแนกตามสินค้า ปี 2561



ที่มา : กรมศุลกากร

ประมวลโดย : สำนักงานส่งเสริมวิสาหกิจขนาดกลางและขนาดย่อม (สสว.)

ภาพที่ 2.9 มูลค่าและอัตราการขยายตัวการนำเข้าสินค้าในตลาดสหภาพยุโรป จำแนกตามสินค้า ปี 2561



ที่มา : กรมศุลกากร

ประมวลโดย : สำนักงานส่งเสริมวิสาหกิจขนาดกลางและขนาดย่อม (สสว.)



## 2.2.5 สถานการณ์การค้าของ SME กับญี่ปุ่น

### • มูลค่าการค้า

ในปี 2561 ไทยส่งออกไปยังญี่ปุ่นมีมูลค่ารวม 799,513.83 ล้านบาท ขยายตัวร้อยละ 7.10 จากปี 2560 โดยเป็นการส่งออกของ SME รวมมูลค่า 208,137.27 ล้านบาท ขยายตัวร้อยละ 4.58 และคิดเป็นสัดส่วนร้อยละ 26.03 ของมูลค่าการส่งออกทั้งหมด ด้านการนำเข้ามีการนำเข้าสินค้าจากญี่ปุ่นรวม 1,145,311.33 ล้านบาท ขยายตัวร้อยละ 4.32 เป็นการนำเข้าของ SME รวม 346,144.02 ล้านบาท คิดเป็นสัดส่วนร้อยละ 30.22 ของมูลค่าการนำเข้าทั้งหมด ขยายตัวจากปีก่อนหน้าร้อยละ 6.68 สำหรับภาพรวมการค้าของไทยกับญี่ปุ่นของทั้งประเทศและ SME มีการขาดดุลการค้าต่อเนื่องหลายปี โดยในปี 2561 ไทยขาดดุลการค้ากับญี่ปุ่น 345,797.50 ล้านบาท และ SME ขาดดุลการค้า 138,006.75 ล้านบาท

### ตารางที่ 2.13 มูลค่าการค้าไทยกับญี่ปุ่น ปี 2559-2561 (หน่วย : ล้านบาท)

ญี่ปุ่น	2559		2560		2561		สัดส่วน ต่อทั้งหมด (2561, %)		Growth 61/60 (%)	
	SME	Total	SME	Total	SME	Total	SME	Total	SME	Total
การส่งออก	190,296.90	718,354.79	199,024.58	746,519.27	208,137.27	799,513.83	26.03	100.00	4.58	7.10
การนำเข้า	313,834.03	1,088,576.45	324,480.08	1,097,916.09	346,144.02	1,145,311.33	30.22	100.00	6.68	4.32
ดุลการค้า	(123,537.14)	(370,221.67)	(125,455.50)	(351,396.83)	(138,006.75)	(345,797.50)			(10.00)	1.59

ที่มา : กรมศุลกากร

ประมวลโดย : สำนักงานส่งเสริมวิสาหกิจขนาดกลางและขนาดย่อม (สสว.)

### • รายการสินค้า

สินค้าส่งออกที่สำคัญของไทยไปยังญี่ปุ่นตามสัดส่วนมูลค่าการส่งออก ได้แก่ สินค้าในพิกัด 85 กลุ่มอุปกรณ์ไฟฟ้าและส่วนประกอบ พิกัด 84 เครื่องจักร คอมพิวเตอร์และส่วนประกอบ และพิกัด 16 ของปรุงแต่งจากเนื้อสัตว์ แต่สำหรับ SME สินค้าที่มีสัดส่วนมูลค่าการส่งออกไปญี่ปุ่นสูงที่สุด คือ พิกัด 39 พลาสติกและของที่ทำด้วยพลาสติก มีสัดส่วนร้อยละ 14.68 ขยายตัวจากปีก่อนหน้าร้อยละ 26.39 พิกัด 85 อุปกรณ์ไฟฟ้าและส่วนประกอบ มีสัดส่วนร้อยละ 8.99 และขยายตัวร้อยละ 7.46 และพิกัด 16 ของปรุงแต่งจากเนื้อสัตว์ ปลา หรือสัตว์น้ำอื่น ๆ มีสัดส่วนร้อยละ 8.08 ขยายตัวร้อยละ 4.61

สินค้าที่ SME มีการส่งออกไปยังญี่ปุ่นเพิ่มขึ้น ได้แก่ พิกัด 73 ของทำด้วยเหล็กหรือเหล็กกล้า ขยายตัวมากที่สุดร้อยละ 27.25 พิกัด 39 พลาสติกและของที่ทำด้วยพลาสติก ขยายตัวร้อยละ 26.39 พิกัด 74 ทองแดงและของทำด้วยทองแดง เพิ่มขึ้นร้อยละ 15.22 พิกัด 84 เครื่องจักร คอมพิวเตอร์และอุปกรณ์ เพิ่มขึ้นร้อยละ 11.98 พิกัด 85 อุปกรณ์ไฟฟ้าและส่วนประกอบ เพิ่มขึ้นร้อยละ 7.46 พิกัด 16 ของปรุงแต่งจากเนื้อสัตว์ ปลา และสัตว์น้ำอื่น ๆ เพิ่มขึ้นร้อยละ 4.61 ส่วนการส่งออกที่ลดลง ได้แก่ พิกัด 40 ยางและของทำด้วยยาง ลดลงร้อยละ 24.60 พิกัด 71 อัญมณีและเครื่องประดับ ลดลงร้อยละ 24.12 พิกัด 03 ปลา สัตว์น้ำจำพวกครัสตาเซีย ลดลงร้อยละ 8.82 และพิกัด 61 เครื่องแต่งกาย ถักแบบนิตหรือแบบโครเชต์ ลดลงร้อยละ 4.63

ด้านการนำเข้า สินค้าที่ประเทศไทยนำเข้าสูงสุดจากญี่ปุ่น คือ สินค้าในกลุ่มพิกัด 85 อุปกรณ์ไฟฟ้าและส่วนประกอบ รองลงมา คือ พิกัด 84 เครื่องจักร คอมพิวเตอร์และอุปกรณ์ และพิกัด 72 เหล็กและเหล็กกล้า สำหรับ SME มีการนำเข้าสูงสุดในพิกัด 84 เครื่องจักร คอมพิวเตอร์และอุปกรณ์ มีสัดส่วนการนำเข้าร้อยละ 18.39 ขยายตัวร้อยละ 4.86 พิกัด 85 อุปกรณ์ไฟฟ้าและส่วนประกอบ มีสัดส่วนการนำเข้าร้อยละ 16.34 ขยายตัวร้อยละ 4.12 และพิกัด 72 เหล็กและเหล็กกล้า มีสัดส่วนการนำเข้าร้อยละ 8.59 และขยายตัวร้อยละ 11.47

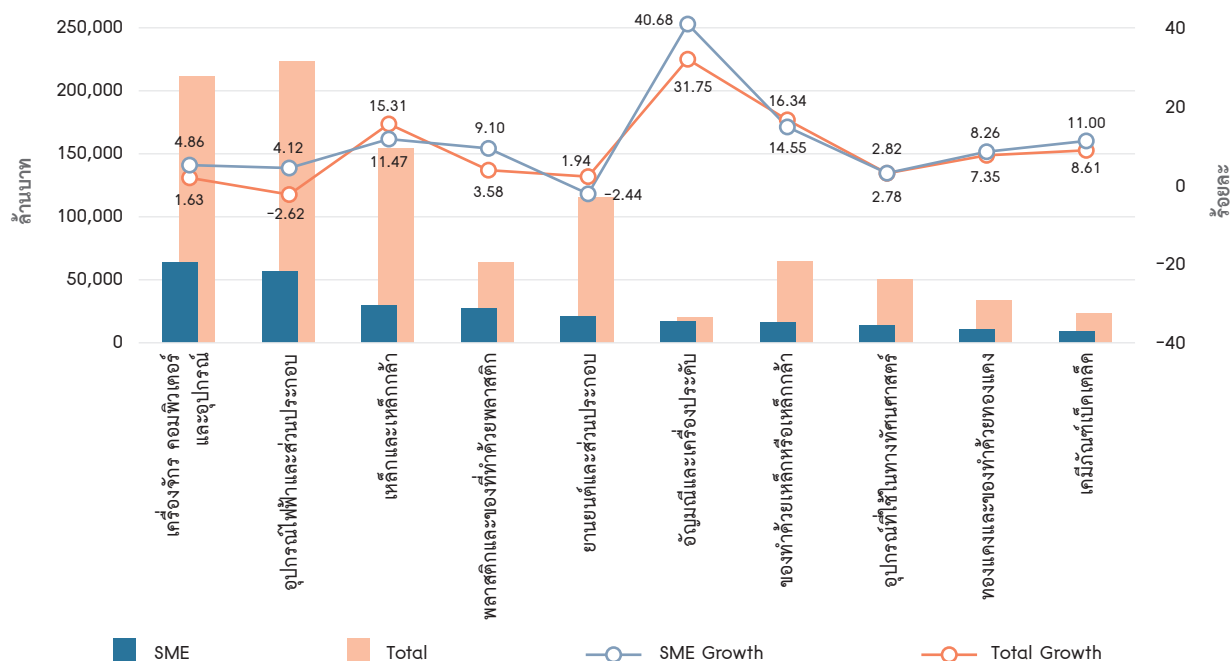
สินค้า 10 อันดับแรกที่ SME มีการนำเข้าสูงสุดในปี 2561 พบว่าสินค้าที่มีมูลค่าการนำเข้าเพิ่มขึ้น ได้แก่ พิกัด 71 อัญมณีและเครื่องประดับ เพิ่มขึ้นร้อยละ 40.68 พิกัด 73 ของทำด้วยเหล็กหรือเหล็กกล้า เพิ่มขึ้นร้อยละ 14.55 พิกัด 72 เหล็กและเหล็กกล้า เพิ่มขึ้นร้อยละ 11.47 พิกัด 38 เคมีภัณฑ์เบ็ดเตล็ด เพิ่มขึ้นร้อยละ 11.00 พิกัด 39 พลาสติกและของที่ทำด้วยพลาสติก เพิ่มขึ้นร้อยละ 9.10 พิกัด 74 ทองแดงและของทำด้วยทองแดง เพิ่มขึ้นร้อยละ 8.26 พิกัด 84 เครื่องจักร คอมพิวเตอร์และอุปกรณ์ เพิ่มขึ้นร้อยละ 4.86 พิกัด 85 อุปกรณ์ไฟฟ้าและส่วนประกอบ เพิ่มขึ้นร้อยละ 4.12 พิกัด 90 อุปกรณ์ทางทัศนศาสตร์ เพิ่มขึ้นร้อยละ 2.82 มีเพียงพิกัด 87 ยานยนต์และส่วนประกอบที่การนำเข้าหดตัวร้อยละ 2.44

ภาพที่ 2.10 มูลค่าและอัตราการขยายตัวการส่งออกสินค้าในตลาดญี่ปุ่น จำแนกตามสินค้า ปี 2561



ที่มา : กรมศุลกากร  
 ประมวลโดย : สำนักงานส่งเสริมวิสาหกิจขนาดกลางและขนาดย่อม (สสว.)

ภาพที่ 2.11 มูลค่าและอัตราการขยายตัวการนำเข้าสินค้าในตลาดญี่ปุ่น จำแนกตามสินค้า ปี 2561



ที่มา : กรมศุลกากร  
 ประมวลโดย : สำนักงานส่งเสริมวิสาหกิจขนาดกลางและขนาดย่อม (สสว.)

## 2.2.6 สถานการณ์การค้าของ SME กับสาธารณรัฐประชาชนจีน

### • มูลค่าการค้า

ในปี 2561 ประเทศไทยส่งออกไปจีนมีมูลค่ารวม 966,942.44 ล้านบาท หดตัวร้อยละ 3.11 จากปี 2560 โดยเป็นการส่งออกของ SME รวมมูลค่า 295,065.55 ล้านบาท คิดเป็นสัดส่วนร้อยละ 30.52 ของมูลค่าการส่งออกทั้งหมด มีมูลค่าการส่งออกลดร้อยละ 0.10 จากปี 2560 ด้านการนำเข้า ไทยมีการนำเข้าสินค้าจากจีนรวม 1,623,817.61 ขยายตัวร้อยละ 7.18 ในส่วนของ SME มีการนำเข้ารวม 804,754.99 ล้านบาท คิดเป็นสัดส่วนร้อยละ 49.56 ของมูลค่าการนำเข้าทั้งหมด ขยายตัวจากปีก่อนหน้าร้อยละ 11.34 ภาพรวมการค้าของไทยกับจีนของทั้งประเทศและ SME มีการขาดดุลการค้าต่อเนื่อง โดยในปี 2561 ไทยขาดดุลการค้ากับจีน 656,875.17 ล้านบาท และ SME ขาดดุลการค้า 509,689.45 ล้านบาท

### ตารางที่ 2.14 มูลค่าการค้าไทยกับจีน ปี 2559 - 2561 (หน่วย : ล้านบาท)

จีน	2559		2560		2561		สัดส่วน ต่อทั้งหมด (2561, %)		Growth 61/60 (%)	
	SME	Total	SME	Total	SME	Total	SME	Total	SME	Total
การส่งออก	247,117.47	833,538.03	295,350.80	997,982.74	295,065.55	966,942.44	30.52	100.00	(0.10)	(3.11)
การนำเข้า	680,100.93	1,490,905.64	722,765.29	1,515,066.43	804,754.99	1,623,817.61	49.56	100.00	11.34	7.18
ดุลการค้า	(432,983.46)	(657,367.61)	(427,414.49)	(517,083.69)	(509,689.45)	(656,875.17)			(19.25)	(27.03)

ที่มา : กรมศุลกากร

ประมวลโดย : สำนักงานส่งเสริมวิสาหกิจขนาดกลางและขนาดย่อม (สสว.)

### • รายการสินค้า

สินค้าส่งออกที่สำคัญของไทยไปยังจีนตามสัดส่วนมูลค่าการส่งออก ได้แก่ สินค้าในพิกัด 40 ยางและของที่ทำด้วยยาง พิกัด 84 เครื่องจักร คอมพิวเตอร์และอุปกรณ์ และพิกัด 39 พลาสติกและของที่ทำด้วยพลาสติก และสำหรับ SME สินค้าที่ส่งออกสูงสุด คือ พิกัด 39 พลาสติกและของที่ทำด้วยพลาสติก มีสัดส่วนร้อยละ 20.08 ขยายตัวจากปี 2560 ร้อยละ 17.73 พิกัด 44 ไม้และของที่ทำด้วยไม้ มีสัดส่วนการส่งออกร้อยละ 11.43 และมีการส่งออกหดตัวร้อยละ 20.32 พิกัด 08 ผลไม้และลูกไม้ที่บริโภคได้ มีสัดส่วนการส่งออกร้อยละ 10.79 และขยายตัวร้อยละ 44.36

สำหรับสินค้าที่ SME ส่งออกไปจีน ที่มีการขยายตัวสูงสุด ได้แก่ พิกัด 29 เคมีภัณฑ์อินทรีย์ เพิ่มขึ้นร้อยละ 83.47 พิกัด 11 มอลต์สคาร์ช อินูลิน และกลูเทน เพิ่มขึ้นร้อยละ 61.60 พิกัด 08 ผลไม้และลูกไม้ที่บริโภคได้ ขยายตัวร้อยละ 44.36 พิกัด 39 พลาสติกและของที่ทำด้วยพลาสติก ขยายตัวร้อยละ 17.73 พิกัด 71 ัญมณีและเครื่องประดับ เพิ่มขึ้นร้อยละ 17.42 ส่วนสินค้าที่มีการส่งออกลดลง ได้แก่ พิกัด 40 ยางและของที่ทำด้วยยาง ลดลงร้อยละ 39.15 พิกัด 07 พืชผักรวมทั้งรากและหัวที่บริโภคได้ ลดลงร้อยละ 31.26 พิกัด 10 ธัญพืช หดตัวร้อยละ 22.50 พิกัด 84 เครื่องจักร คอมพิวเตอร์และอุปกรณ์ หดตัวร้อยละ 20.37 และพิกัด 44 ไม้และของที่ทำด้วยไม้ หดตัวลดร้อยละ 20.32

ในภาพรวมของสินค้านำเข้าจากจีนนั้น กลุ่มสินค้าที่มีสัดส่วนมูลค่าสูงสุด คือ พิกัด 85 อุปกรณ์ไฟฟ้าและส่วนประกอบ รองลงมา คือ พิกัด 84 เครื่องจักร คอมพิวเตอร์และอุปกรณ์ และพิกัด 73 ของที่ทำด้วยเหล็กและเหล็กกล้า สำหรับการนำเข้าของ SME ที่มีสัดส่วนมูลค่าสูงสุด ได้แก่ พิกัด 85 มีสัดส่วนการนำเข้าของ SME สูงสุดร้อยละ 25.19 ขยายตัวร้อยละ 2.09 จากปี 2560 รองลงมา คือ กลุ่มพิกัด 84 และ 39 พลาสติกและของที่ทำด้วยพลาสติก คิดเป็นสัดส่วนการนำเข้าของ SME ร้อยละ 17.02 และ 5.39 ขยายตัวร้อยละ 12.56 และ 16.50 ตามลำดับ

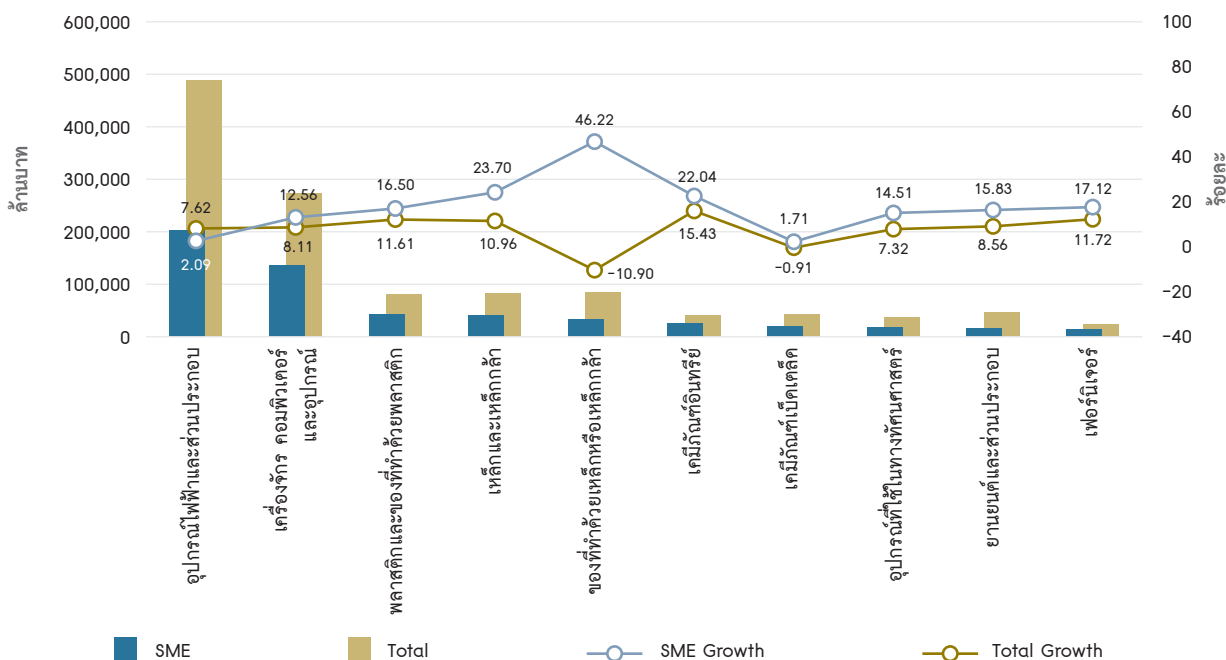
สินค้า 10 อันดับแรกที่ SME มีการนำเข้าสูงสุดในปี 2561 พบว่าทุกสินค้านำเข้าเพิ่มขึ้นจากปี 2560 ดังนี้ พิกัด 73 ของที่ทำด้วยเหล็กหรือเหล็กกล้า เพิ่มขึ้นร้อยละ 46.22 พิกัด 72 เหล็กและเหล็กกล้า เพิ่มขึ้นร้อยละ 23.70 พิกัด 29 เคมีภัณฑ์อินทรีย์ เพิ่มขึ้นร้อยละ 22.04 พิกัด 94 เฟอร์นิเจอร์ เพิ่มขึ้นร้อยละ 17.12 พิกัด 39 พลาสติกและของที่ทำด้วยพลาสติก เพิ่มขึ้นร้อยละ 16.50 พิกัด 87 ยานยนต์และส่วนประกอบ เพิ่มขึ้นร้อยละ 15.83 พิกัด 90 อุปกรณ์ที่ใช้ในทางทัศนศาสตร์ เพิ่มขึ้นร้อยละ 14.51 พิกัด 84 เครื่องจักร คอมพิวเตอร์และอุปกรณ์ เพิ่มขึ้นร้อยละ 12.56 พิกัด 85 อุปกรณ์ไฟฟ้าและส่วนประกอบ เพิ่มขึ้นร้อยละ 2.09 และพิกัด 38 เคมีภัณฑ์เบ็ดเตล็ด เพิ่มขึ้นร้อยละ 1.71

ภาพที่ 2.12 มูลค่าและอัตราการขยายตัวการส่งออกสินค้าในตลาดจีน จำแนกตามสินค้า ปี 2561



ที่มา : กรมศุลกากร  
 ประมวลโดย : สำนักงานส่งเสริมวิสาหกิจขนาดกลางและขนาดย่อม (สสว.)

ภาพที่ 2.13 มูลค่าและอัตราการขยายตัวการนำเข้าสินค้าในตลาดจีน จำแนกตามสินค้า ปี 2561



ที่มา : กรมศุลกากร  
 ประมวลโดย : สำนักงานส่งเสริมวิสาหกิจขนาดกลางและขนาดย่อม (สสว.)

## 2.2.7 สถานการณ์การค้าของ SME กับสหรัฐอเมริกา

### • มูลค่าการค้า

ในปี 2561 ประเทศไทยส่งออกไปสหรัฐอเมริกา มีมูลค่ารวม 898,362.85 ล้านบาท หดตัวร้อยละ 0.05 จากปี 2560 โดยเป็นการส่งออกของ SME รวมมูลค่า 184,793.01 ล้านบาท คิดเป็นสัดส่วนร้อยละ 20.57 ของมูลค่าการส่งออกทั้งหมด ขยายตัวร้อยละ 13.11 ด้านการนำเข้า ไทยมีการนำเข้าสินค้าจากสหรัฐอเมริกา 490,650.88 ล้านบาท หดตัวร้อยละ 3.52 โดยเป็นการนำเข้าของ SME รวม 163,042.02 ล้านบาท คิดเป็นสัดส่วนร้อยละ 33.23 ของมูลค่าการนำเข้าทั้งหมด ขยายตัวจากปีก่อนหน้าร้อยละ 10.33 สำหรับภาพรวมการค้าของไทยกับสหรัฐอเมริกา มีการเกินดุลการค้าต่อเนื่องทุกปี โดยในปี 2561 ไทยเกินดุลการค้ากับสหรัฐอเมริกา 407,711.98 ล้านบาท และ SME เกินดุลการค้า 21,750.99 ล้านบาท

### ตารางที่ 2.15 มูลค่าการค้าไทยกับสหรัฐอเมริกา ปี 2559-2561 (หน่วย : ล้านบาท)

สหรัฐ อเมริกา	2559		2560		2561		สัดส่วน ต่อทั้งหมด (2561, %)		Growth 61/60 (%)	
	SME	Total	SME	Total	SME	Total	SME	Total	SME	Total
การส่งออก	164,429.72	858,391.55	163,373.69	898,823.30	184,793.01	898,362.85	20.57	100.00	13.11	(0.05)
การนำเข้า	143,583.43	427,366.35	147,779.47	508,528.41	163,042.02	490,650.88	33.23	100.00	10.33	(3.52)
<b>ดุลการค้า</b>	<b>20,846.29</b>	<b>431,025.20</b>	<b>15,594.22</b>	<b>390,294.89</b>	<b>21,750.99</b>	<b>407,711.98</b>			<b>39.48</b>	<b>4.46</b>

ที่มา : กรมศุลกากร

ประมวลโดย : สำนักงานส่งเสริมวิสาหกิจขนาดกลางและขนาดย่อม (สสว.)

### • รายการสินค้า

สินค้าส่งออกที่สำคัญของไทยไปยังสหรัฐอเมริกา ตามสัดส่วนมูลค่าการส่งออก ได้แก่ พิกัด 84 เครื่องจักร คอมพิวเตอร์และอุปกรณ์ พิกัด 85 อุปกรณ์ไฟฟ้าและส่วนประกอบ และพิกัด 40 ยางและของทำด้วยยาง ตามลำดับ สำหรับ SME มีสัดส่วนมูลค่าการส่งออกในพิกัด 71 อัญมณีและเครื่องประดับสูงสุด คิดเป็นร้อยละ 16.10 ขยายตัวจากปี 2560 ร้อยละ 12.50 ตามมาด้วย พิกัด 84 เครื่องจักร คอมพิวเตอร์และอุปกรณ์ มีสัดส่วนร้อยละ 7.90 ขยายตัวร้อยละ 6.20 และพิกัด 40 ยางและของทำด้วยยาง คิดเป็นสัดส่วนร้อยละ 7.53 และขยายตัวร้อยละ 69.12

สำหรับสินค้าที่ SME ส่งออกไปสหรัฐอเมริกา ที่มีการขยายตัวเพิ่มขึ้น ได้แก่ พิกัด 40 ยางและของทำด้วยยาง เพิ่มขึ้นร้อยละ 69.12 พิกัด 39 พลาสติกและของที่ทำด้วยพลาสติก เพิ่มขึ้นร้อยละ 42.17 พิกัด 87 ยานยนต์และส่วนประกอบ เพิ่มขึ้นร้อยละ 35.17 พิกัด 73 ของทำด้วยเหล็กและเหล็กกล้า เพิ่มขึ้นร้อยละ 34.95 พิกัด 10 ธัญพืช เพิ่มขึ้นร้อยละ 32.53 พิกัด 71 อัญมณีและเครื่องประดับ เพิ่มขึ้นร้อยละ 12.50 พิกัด 85 อุปกรณ์ไฟฟ้าและส่วนประกอบ เพิ่มขึ้นร้อยละ 11.94 พิกัด 84 เครื่องจักร คอมพิวเตอร์และอุปกรณ์ เพิ่มขึ้นร้อยละ 6.20 พิกัด 61 เครื่องแต่งกายถักแบบนิตหรือโครเซต เพิ่มขึ้นร้อยละ 0.21 ส่วนสินค้าที่มีการส่งออกลดลง ได้แก่ พิกัด 94 เฟอร์นิเจอร์ ลดลงร้อยละ 13.94

ในภาพรวมของสินค้านำเข้าจากสหรัฐอเมริกานั้น กลุ่มสินค้าที่มีสัดส่วนมูลค่านำเข้าสูงสุด คือ พิกัด 85 อุปกรณ์ไฟฟ้าและส่วนประกอบ รองลงมา คือ พิกัด 84 เครื่องจักร คอมพิวเตอร์และอุปกรณ์ และพิกัด 27 เชื้อเพลิง น้ำมันแร่ และผลิตภัณฑ์ สำหรับการนำเข้าของ SME ที่มีสัดส่วนมูลค่านำเข้าสูงสุด ได้แก่ พิกัด 84 มีสัดส่วนการนำเข้าร้อยละ 12.83 ขยายตัวจากปี 2560 ร้อยละ 2.21 ตามด้วย พิกัด 71 อัญมณีและเครื่องประดับ มีสัดส่วนการนำเข้าร้อยละ 11.94 ขยายตัวร้อยละ 29.27 และพิกัด 90 อุปกรณ์ที่ใช้ในทางทัศนศาสตร์ มีสัดส่วนการนำเข้าร้อยละ 7.35 ขยายตัวจากปีก่อนร้อยละ 2.10

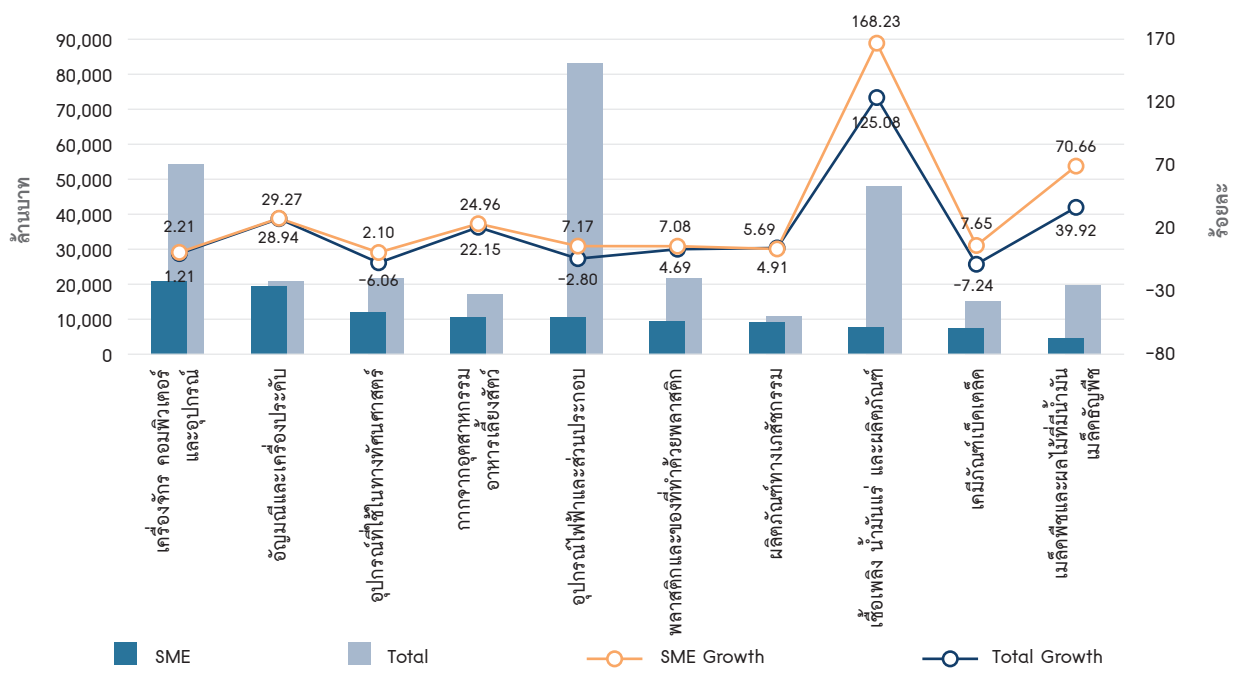
สำหรับสินค้าที่ SME นำเข้าจากสหรัฐอเมริกา ทุกสินค้านำเข้ามีการขยายตัวเพิ่มขึ้น ได้แก่ พิกัด 27 เชื้อเพลิง น้ำมันแร่ และผลิตภัณฑ์ เพิ่มขึ้นร้อยละ 168.23 พิกัด 12 เมล็ดพืชและผลไม้ที่มีน้ำมัน เพิ่มขึ้นร้อยละ 70.66 พิกัด 71 อัญมณีและเครื่องประดับ เพิ่มขึ้นร้อยละ 29.27 พิกัด 23 กากจากอุตสาหกรรมอาหารเลี้ยงสัตว์ เพิ่มขึ้นร้อยละ 24.96 พิกัด 38 เคมีภัณฑ์เบ็ดเตล็ด เพิ่มขึ้นร้อยละ 7.65 พิกัด 85 อุปกรณ์ไฟฟ้าและส่วนประกอบ เพิ่มขึ้นร้อยละ 7.17 พิกัด 39 พลาสติกและของที่ทำด้วยพลาสติก เพิ่มขึ้นร้อยละ 7.08 พิกัด 30 ผลิตภัณฑ์ทางเภสัชกรรม เพิ่มขึ้นร้อยละ 4.91 พิกัด 84 เครื่องจักร คอมพิวเตอร์และอุปกรณ์ เพิ่มขึ้นร้อยละ 2.21 และพิกัด 90 อุปกรณ์ที่ใช้ในทางทัศนศาสตร์ เพิ่มขึ้นร้อยละ 2.10

ภาพที่ 2.14 มูลค่าและอัตราการขยายตัวการส่งออกสินค้าในตลาดอเมริกา จำแนกตามสินค้า ปี 2561



ที่มา : กรมศุลกากร  
 ประมวลโดย : สำนักงานส่งเสริมวิสาหกิจขนาดกลางและขนาดย่อม (สสว.)

ภาพที่ 2.15 มูลค่าและอัตราการขยายตัวการนำเข้าสินค้าในตลาดอเมริกา จำแนกตามสินค้า ปี 2561



ที่มา : กรมศุลกากร  
 ประมวลโดย : สำนักงานส่งเสริมวิสาหกิจขนาดกลางและขนาดย่อม (สสว.)

## 2.2.8 สถานการณ์การค้าของ SME กับอินเดีย

อินเดียเป็นหนึ่งในประเทศกลุ่ม BRICS หรือประเทศเศรษฐกิจใหม่ที่มีการพัฒนาทางเศรษฐกิจอย่างรวดเร็ว ได้แก่ บราซิล รัสเซีย อินเดีย จีน และแอฟริกาใต้ โดยแนวโน้มการค้าโลกในอนาคตจะได้รับการขับเคลื่อนจากการค้าภายในกลุ่มประเทศเกิดใหม่มากขึ้น โดยเฉพาะจีนและอินเดียที่มีประชากรรวมกันกว่า 2,700 ล้านคน และคาดการณ์ว่า ผลิตภัณฑ์มวลรวมภายในประเทศ (GDP) ของทั้ง 2 ประเทศรวมกันจะมากกว่าสหรัฐอเมริกา ภายในปี 2573 ดังนั้น อินเดียจึงเป็นตลาดที่มีศักยภาพสูง และน่าจะเป็นตลาดใหม่สำหรับ SME ไทยได้

### • มูลค่าการค้า

ในปี 2561 ประเทศไทยส่งออกไปอินเดีย มูลค่ารวม 243,477.84 ล้านบาท ขยายตัวร้อยละ 11.19 จากปี 2560 โดยเป็นการส่งออกของ SME รวมมูลค่า 78,903.91 ล้านบาท คิดเป็นสัดส่วนร้อยละ 32.41 ของมูลค่าการส่งออกทั้งหมด ขยายตัวร้อยละ 5.48 ด้านการนำเข้า ไทยมีการนำเข้าสินค้าจากอินเดียรวม 158,095.02 ล้านบาท ขยายตัวร้อยละ 18.51 โดยเป็นการนำเข้าของ SME รวม 87,805.97 ล้านบาท คิดเป็นสัดส่วนร้อยละ 55.54 ของมูลค่าการนำเข้าทั้งหมด เพิ่มขึ้นจากปีก่อนหน้าร้อยละ 8.20 สำหรับภาพรวมการค้าของไทยกับอินเดีย มีการเกินดุลการค้าต่อเนื่องทุกปี แต่ SME มีการขาดดุลต่อเนื่อง 2 ปี โดยในปี 2561 ไทยเกินดุลการค้ากับอินเดีย 85,382.83 ล้านบาท และ SME ขาดดุลการค้า 8,902.05 ล้านบาท

ตารางที่ 2.16 มูลค่าการค้าไทยกับอินเดีย ปี 2559 - 2561 (หน่วย : ล้านบาท)

อินเดีย	2559		2560		2561		สัดส่วน ต่อทั้งหมด (2561, %)		Growth 61/60 (%)	
	SME	Total	SME	Total	SME	Total	SME	Total	SME	Total
การส่งออก	57,119.30	180,708.68	74,802.39	218,975.41	78,903.91	243,477.84	32.41	100.00	5.48	11.19
การนำเข้า	52,305.36	91,324.36	81,149.43	133,403.74	87,805.97	158,095.02	55.54	100.00	8.20	18.51
ดุลการค้า	<b>4,813.95</b>	<b>89,384.32</b>	<b>(6,347.04)</b>	<b>85,571.67</b>	<b>(8,902.05)</b>	<b>85,382.83</b>			<b>(40.26)</b>	<b>(0.22)</b>

ที่มา : กรมศุลกากร

ประมวลโดย : สำนักงานส่งเสริมวิสาหกิจขนาดกลางและขนาดย่อม (สสว.)

### • รายการสินค้า

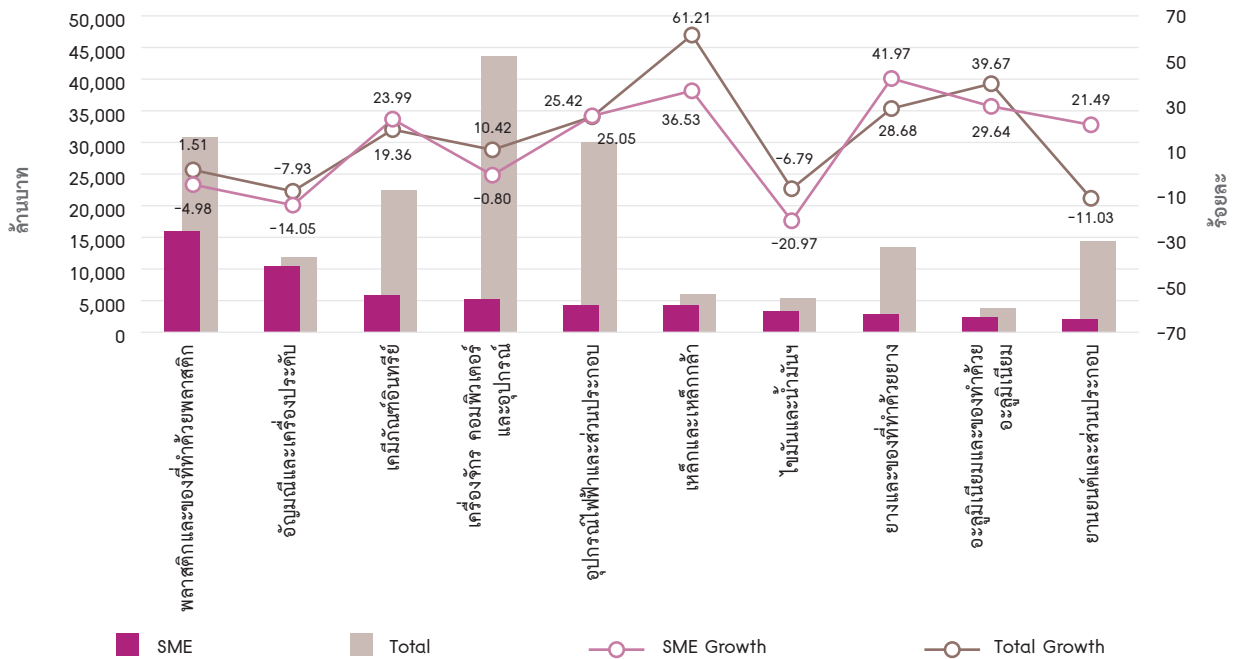
สินค้าส่งออกที่สำคัญของไทยไปยังอินเดีย ตามสัดส่วนมูลค่าการส่งออก ได้แก่ พิกัด 84 เครื่องจักร คอมพิวเตอร์และอุปกรณ์ พิกัด 39 พลาสติกและของที่ทำด้วยพลาสติก และพิกัด 85 อุปกรณ์ไฟฟ้าและส่วนประกอบ ตามลำดับ สำหรับ SME มีสัดส่วนมูลค่าการส่งออกในพิกัด 39 พลาสติกและของที่ทำด้วยพลาสติก คิดเป็นร้อยละ 20.19 หดตัวจากปี 2560 ร้อยละ 4.98 ตามมาด้วย พิกัด 71 อัญมณีและเครื่องประดับ คิดเป็นสัดส่วนร้อยละ 13.21 หดตัวจากปีก่อนร้อยละ 14.05 และพิกัด 29 เคมีภัณฑ์อินทรีย์ คิดเป็นสัดส่วนร้อยละ 7.34 และขยายตัวร้อยละ 23.99

สำหรับสินค้าที่ SME ส่งออกไปอินเดีย ที่มีการขยายตัวเพิ่มขึ้น ได้แก่ พิกัด 40 ยางและของทำด้วยยาง เพิ่มขึ้นร้อยละ 41.97 พิกัด 72 เหล็กและเหล็กกล้า เพิ่มขึ้นร้อยละ 36.53 พิกัด 76 อะลูมิเนียมและของทำด้วยอะลูมิเนียม เพิ่มขึ้นร้อยละ 29.64 พิกัด 85 อุปกรณ์ไฟฟ้าและส่วนประกอบ เพิ่มขึ้นร้อยละ 25.42 พิกัด 29 เคมีภัณฑ์อินทรีย์ เพิ่มขึ้นร้อยละ 23.99 พิกัด 87 ยานยนต์และส่วนประกอบ เพิ่มขึ้นร้อยละ 21.49 ขณะที่สินค้าที่ส่งออกลดลง ได้แก่ พิกัด 15 ไหม้นและน้ำมันที่ได้จากสัตว์หรือพืช ลดลงร้อยละ 20.97 พิกัด 71 อัญมณีและเครื่องประดับ ลดลงร้อยละ 14.05 พิกัด 39 พลาสติกและของที่ทำด้วยพลาสติก ลดลงร้อยละ 4.98 และพิกัด 84 เครื่องจักร คอมพิวเตอร์และอุปกรณ์ ลดลงร้อยละ 0.80

ในภาพรวมของสินค้าที่นำเข้าจากอินเดียนั้น กลุ่มสินค้าที่มีสัดส่วนมูลค่านำเข้าสูงสุด คือ พิกัด 71 อัญมณีและเครื่องประดับ รองลงมาคือ พิกัด 84 เครื่องจักร คอมพิวเตอร์และอุปกรณ์ และพิกัด 29 เคมีภัณฑ์อินทรีย์ สำหรับการนำเข้าของ SME ที่มีสัดส่วนมูลค่านำเข้าสูงสุด ได้แก่ พิกัด 71 อัญมณีและเครื่องประดับ มีสัดส่วนการนำเข้า ร้อยละ 31.04 หดตัวจากปี 2560 ร้อยละ 1.56 ตามด้วยพิกัด 03 ปลา สัตว์น้ำจำพวกครัสเตเชีย มีสัดส่วนการนำเข้าร้อยละ 10.93 ขยายตัวร้อยละ 26.35 และพิกัด 84 เครื่องจักร คอมพิวเตอร์และอุปกรณ์ มีสัดส่วนการนำเข้าร้อยละ 5.38 ขยายตัวจากปีก่อนร้อยละ 9.82

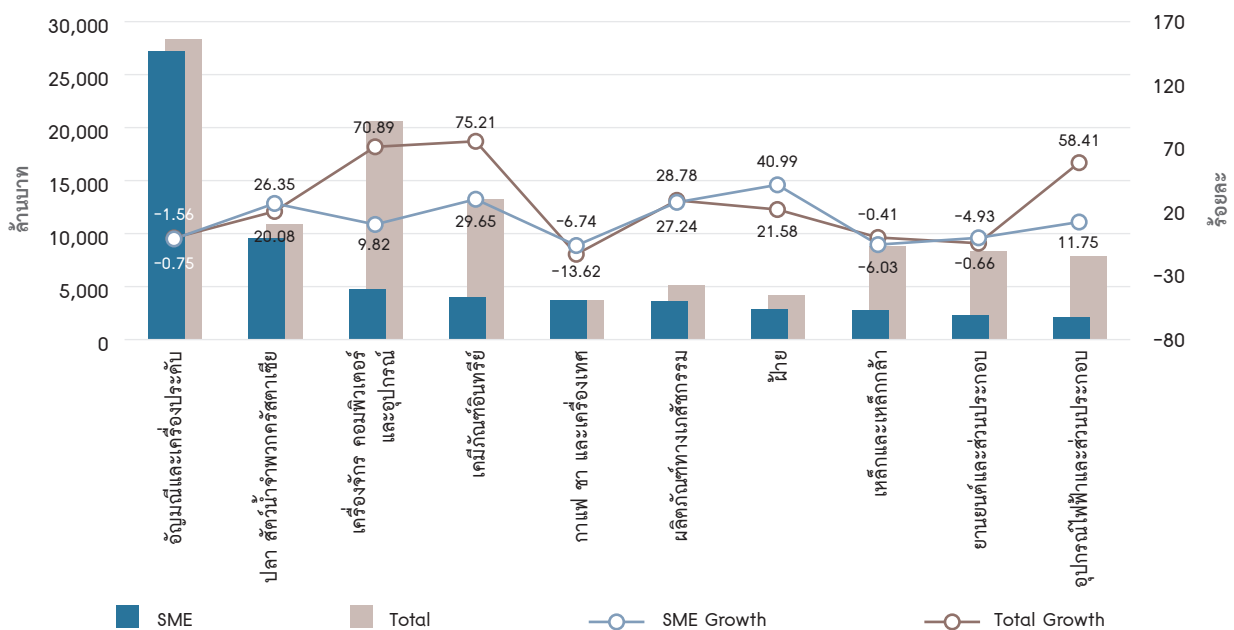
สำหรับสินค้าที่ SME นำเข้าจากอินเดีย ที่มีการขยายเพิ่มขึ้น ได้แก่ พิกัด 52 ฝ้าย ขยายตัวร้อยละ 40.99 พิกัด 29 เคมีภัณฑ์อินทรีย์ เพิ่มขึ้นร้อยละ 29.65 พิกัด 30 ผลิตภัณฑ์ทางเภสัชกรรม เพิ่มขึ้นร้อยละ 27.24 พิกัด 03 ปลา สัตว์น้ำจำพวกครัสตาเซีย เพิ่มขึ้นร้อยละ 26.35 พิกัด 85 อุปกรณ์ไฟฟ้าและส่วนประกอบ เพิ่มขึ้นร้อยละ 11.75 พิกัด 84 เครื่องจักร คอมพิวเตอร์และอุปกรณ์ เพิ่มขึ้นร้อยละ 9.82 ส่วนสินค้าที่มีการนำเข้าลดลง ได้แก่ พิกัด 09 กาแฟ ชา และเครื่องเทศ ลดลงร้อยละ 6.74 พิกัด 72 เหล็กและเหล็กกล้า ลดลงร้อยละ 6.03 พิกัด 71 อัญมณีและเครื่องประดับ ลดลงร้อยละ 1.56 และพิกัด 87 ยานยนต์และส่วนประกอบ ลดลงร้อยละ 0.66

ภาพที่ 2.16 มูลค่าและอัตราการขยายตัวการส่งออกสินค้าในตลาดอินเดีย จำแนกตามสินค้า ปี 2561



ที่มา : กรมศุลกากร  
ประมวลโดย : สำนักงานส่งเสริมวิสาหกิจขนาดกลางและขนาดย่อม (สสว.)

ภาพที่ 2.17 มูลค่าและอัตราการขยายตัวการนำเข้าสินค้าในตลาดอินเดีย จำแนกตามสินค้า ปี 2561



ที่มา : กรมศุลกากร  
ประมวลโดย : สำนักงานส่งเสริมวิสาหกิจขนาดกลางและขนาดย่อม (สสว.)

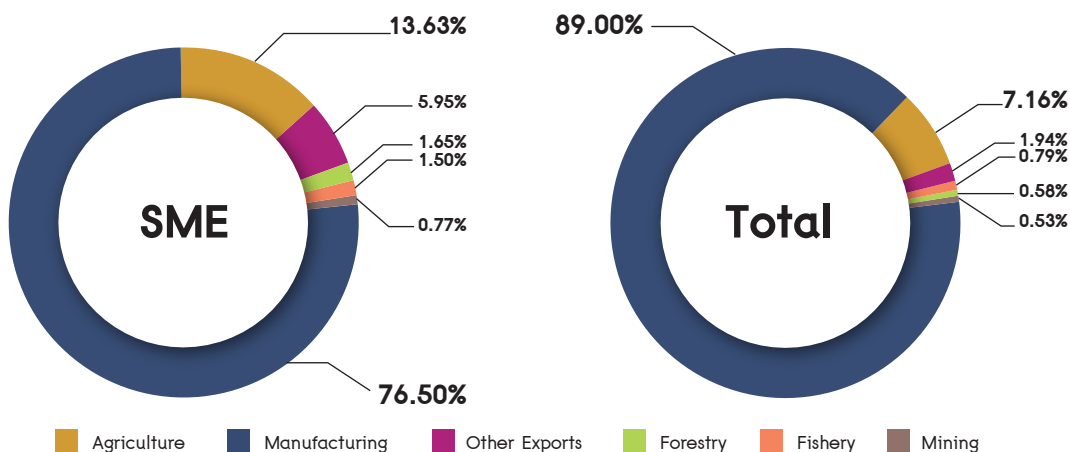


## 2.3 การส่งออกและการนำเข้าจำแนกตามโครงสร้างกลุ่มสินค้าของวิสาหกิจขนาดกลางและขนาดย่อม

การวิเคราะห์การส่งออกและการนำเข้าตามโครงสร้างกลุ่มสินค้าของวิสาหกิจขนาดกลางและขนาดย่อม โดยมีการจัดกลุ่มตามพิคคูลการใหม่ทั้งในส่วนการนำเข้าและการส่งออก เพื่อสะท้อนให้เห็นถึงโครงสร้างและแนวโน้มโครงสร้างโดยใช้มูลค่าการค้ารวมในรูปแบบดอลลาร์ สหรัฐ. เพื่อสะท้อนถึงพฤติกรรมและลดความผันผวนที่เกิดจากค่าเงินบาทที่มีการเปลี่ยนแปลงไปตามอัตราแลกเปลี่ยน โดยการวิเคราะห์จะเปรียบเทียบสัดส่วนโครงสร้างระหว่างการนำเข้าและการส่งออกของประเทศและอัตราการขยายตัวในแต่ละกลุ่มสินค้า โดยเปรียบเทียบสัดส่วนในปี 2561 และเปรียบเทียบอัตราการเปลี่ยนแปลงตั้งแต่ปี 2559 - 2561

ในภาพรวมของการส่งออกตามกลุ่มสินค้า โดยการแบ่งกลุ่มออกเป็น 5 กลุ่มหลักได้แก่ กลุ่ม Agriculture กลุ่ม Manufacturing กลุ่ม Forestry กลุ่ม Fishery และ กลุ่ม Mining มีมูลค่าส่งออกทั้งสิ้น 252,486 ล้านดอลลาร์ สหรัฐ. เป็นการส่งออกโดย SME จำนวน 72,568 ล้านดอลลาร์ สหรัฐ. คิดเป็นสัดส่วนร้อยละ 28.74 ของการส่งออกทั้งประเทศ

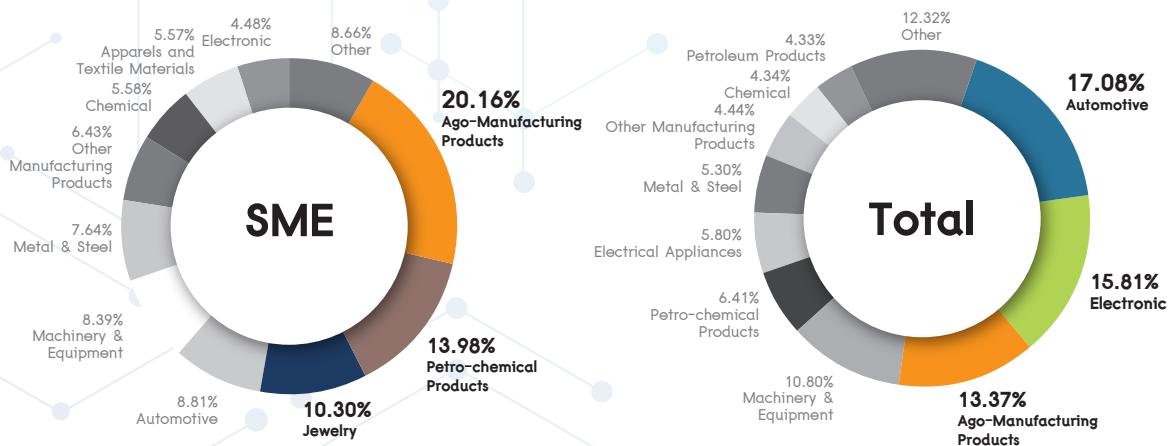
ภาพที่ 2.18 เปรียบเทียบโครงสร้างกลุ่มของการส่งออก SME ต่อการส่งออกทั้งประเทศ ปี 2561



ที่มา : กรมศุลกากร  
 ประมวลโดย : สำนักงานส่งเสริมวิสาหกิจขนาดกลางและขนาดย่อม (สสว.)

โดยโครงสร้างการส่งออกจำแนกตามกลุ่มพบว่า การส่งออกมีการกระจายตัว ในกลุ่มสินค้า Manufacturing ร้อยละ 76.50 รองลงมาอยู่ในกลุ่มสินค้า Agriculture ร้อยละ 13.63 ในส่วนการส่งออกของประเทศพบว่า การส่งออกส่วนใหญ่ร้อยละ 89.00 เป็นการส่งออกในกลุ่ม Manufacturing เช่นกัน และรองลงมาเป็นการส่งออกในกลุ่ม Agriculture ร้อยละ 7.16 จะเห็นว่าโครงสร้างการกระจายตัวมีลักษณะใกล้เคียงกัน

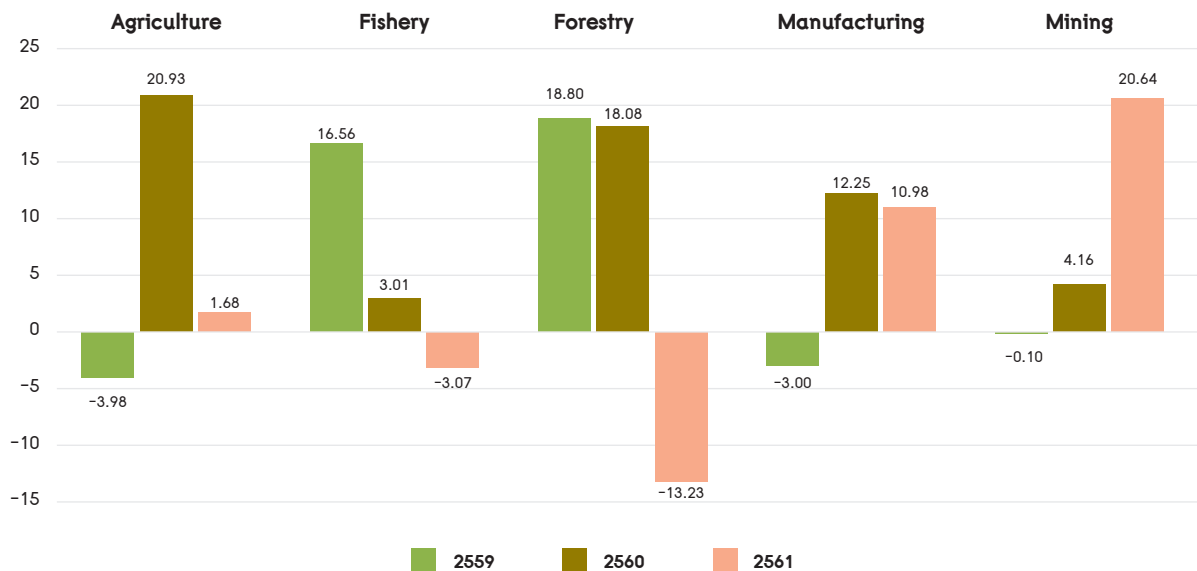
ภาพที่ 2.19 โครงสร้างการส่งออก SME และประเทศในกลุ่ม Manufacturing ในปี 2561



ที่มา : กรมศุลกากร  
 ประมวลโดย : สำนักงานส่งเสริมวิสาหกิจขนาดกลางและขนาดย่อม (สสว.)

ในกลุ่ม Manufacturing ทั้งใน SME และภาพรวมของประเทศ เป็น SME กลุ่ม Ago-Manufacturing Products ในสัดส่วนสูงสุดที่ร้อยละ 20.16 รองลงมาอยู่ในกลุ่ม Petro-chemical Products ร้อยละ 13.98 อันดับ 3 อยู่ในกลุ่ม Jewelry ร้อยละ 10.30 แต่ในกลุ่ม Manufacturing ของประเทศ กลุ่มที่มีสัดส่วนสูงอยู่ในกลุ่ม Automotive คิดเป็นร้อยละ 17.08 รองลงมาอยู่ในกลุ่ม Electronics ร้อยละ 15.81 และอันดับ 3 อยู่ในกลุ่ม Ago-Manufacturing Products ร้อยละ 13.37

## ภาพที่ 2.20 อัตราการขยายตัวการส่งออกของ SME จำแนกตามกลุ่ม ปี 2559 - 2561



ที่มา : กรมศุลกากร

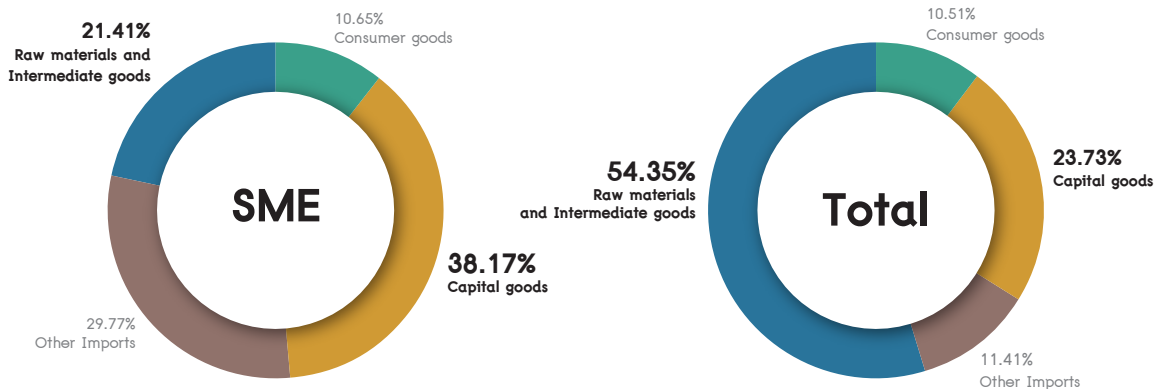
ประมวลโดย : สำนักงานส่งเสริมวิสาหกิจขนาดกลางและขนาดย่อม (สสว.)

เมื่อเทียบอัตราการขยายตัวการส่งออกจำแนกตามกลุ่ม ตั้งแต่ปี 2559 - 2561 โดยในกลุ่ม Agriculture ประเทศที่มีสัดส่วนการส่งออกสูงอยู่ในประเทศจีนร้อยละ 27.70 ประเทศเวียดนามร้อยละ 10.68 และประเทศมาเลเซียร้อยละ 7.15 มีอัตราการเติบโตสูงในปี 2560 ถึงร้อยละ 20.93 และในปี 2561 มีอัตราการเติบโตร้อยละ 1.68 ในส่วนของกลุ่ม Fishery อัตราการเติบโตในปี 2560 โดยตลาดหลักในกลุ่มนี้คือประเทศญี่ปุ่นร้อยละ 18.12 ประเทศจีนมีสัดส่วนร้อยละ 10.36 ประเทศสหรัฐอเมริการ้อยละ 14.96 และประเทศเวียดนามร้อยละ 13.14 ในปี 2561 หดตัวลงร้อยละ 3.10 เนื่องจากตลาดญี่ปุ่นหดตัวลงร้อยละ 3.50 และตลาดสหรัฐอเมริกาหดตัวร้อยละ 34.40 ในส่วนของกลุ่ม Forestry มีอัตราการขยายตัวของส่งออกในปี 2559 ร้อยละ 18.80 และร้อยละ 18.10 ในปี 2560 และหดตัวลงในปี 2561 ร้อยละ 13.20 โดยตลาดหลักของกลุ่ม Forestry อยู่ในประเทศจีนคิดเป็นสัดส่วนร้อยละ 86.70 โดยการส่งออกไปจีนในปี 2561 มีการหดตัวสูงถึงร้อยละ 17.41 ในส่วนของกลุ่ม Manufacturing มีอัตราการขยายตัวในปี 2560 ที่ร้อยละ 12.22 และต่อเนื่องกันในปี 2561 ที่ร้อยละ 11.00 โดยสัดส่วนการส่งออกรายประเทศปี 2561 อยู่ในประเทศญี่ปุ่นร้อยละ 10.21 ประเทศจีนร้อยละ 9.25 ประเทศสหรัฐอเมริการ้อยละ 9.23 โดยการส่งออกในกลุ่มนี้ยังคงทรงตัว และในกลุ่ม Mining มีอัตราการขยายตัวในปี 2560 ที่ร้อยละ 4.16 และในปี 2561 ที่ร้อยละ 20.64 โดยสัดส่วนประเทศที่ส่งออกหลักในปี 2561 ประกอบด้วยประเทศมาเลเซียร้อยละ 23.10 ประเทศอินเดียร้อยละ 18.54 โดยส่วนหนึ่งเติบโตจากตลาดอินเดียที่ในปี 2561 มีอัตราการเติบโตร้อยละ 7.61

โดยในภาพรวมการนำเข้าของประเทศมีมูลค่าการนำเข้ารวม 249,231 ล้านดอลลาร์ สหรัฐ. ในส่วนของ SME มีมูลค่าการนำเข้า 89,739 ล้านดอลลาร์ สหรัฐ. เมื่อจำแนกออกตามกลุ่มสินค้า โดยแบ่งเป็น 4 กลุ่มได้แก่ กลุ่ม Capital goods กลุ่ม Consumer goods กลุ่ม Raw materials and Intermediate goods ในภาพรวมการนำเข้าประเทศ สัดส่วนกลุ่ม Raw materials and intermediate goods มีสัดส่วนสูงสุดร้อยละ 54.30 รองลงมาอยู่ในกลุ่ม Capital goods ร้อยละ 23.70 และในกลุ่ม Consumer goods คิดเป็นร้อยละ 10.51

ในส่วนของ SME พบว่ากลุ่มที่มีสัดส่วนสูงอยู่ในกลุ่ม Capital goods ร้อยละ 38.17 รองลงมาอยู่ในกลุ่ม Raw materials and Intermediate goods ร้อยละ 21.41 และในกลุ่ม Consumer goods ร้อยละ 10.65 ในภาพรวมของประเทศกลุ่มที่มีสัดส่วนสูงอยู่ในกลุ่ม Raw materials and Intermediate goods คิดเป็นร้อยละ 54.35 รองลงมาอยู่ในกลุ่ม Capital goods ร้อยละ 23.73 และอยู่ในกลุ่ม Consumer goods ร้อยละ 10.51

ภาพที่ 2.21 เปรียบเทียบโครงสร้างกลุ่มของการนำเข้า SME ต่อการนำเข้าทั้งประเทศ ปี 2561

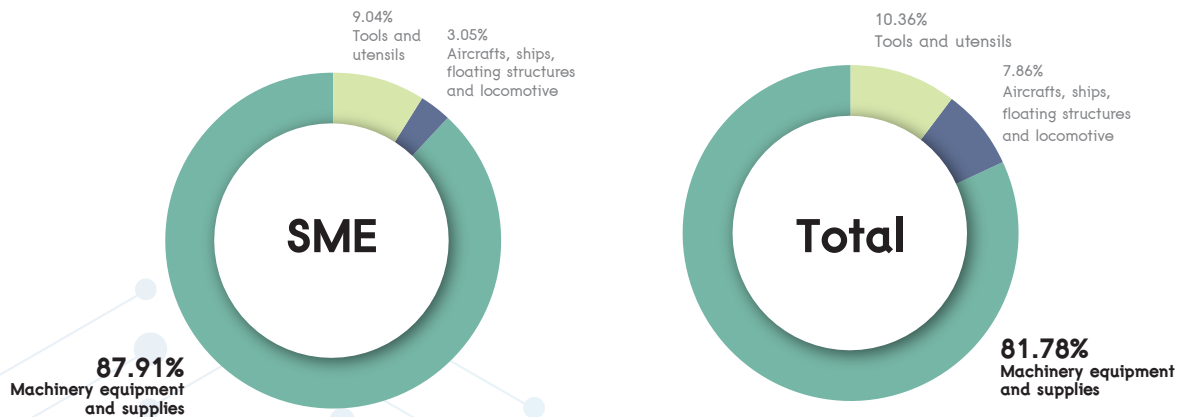


ที่มา : กรมศุลกากร

ประมวลโดย : สำนักงานส่งเสริมวิสาหกิจขนาดกลางและขนาดย่อม (สสว.)

เมื่อพิจารณาสัดส่วนในกลุ่ม Capital goods SME ตามภาพ 2.22 พบว่า สัดส่วนในกลุ่ม Machinery equipment and supplies ร้อยละ 87.91 กลุ่ม Tools and utensils ร้อยละ 9.04 และในกลุ่ม Aircrafts, ships, floating structures and locomotive ร้อยละ 3.05 ในส่วนของประเทศมีสัดส่วนในกลุ่ม Machinery equipment and supplies คิดเป็นร้อยละ 81.78 กลุ่ม Tools and utensils ร้อยละ 10.36 และกลุ่ม Aircrafts, ships, floating structures and locomotive ร้อยละ 7.86

ภาพที่ 2.22 เปรียบเทียบโครงสร้างกลุ่ม Capital goods ของการนำเข้า SME ต่อการนำเข้าทั้งประเทศ ปี 2561

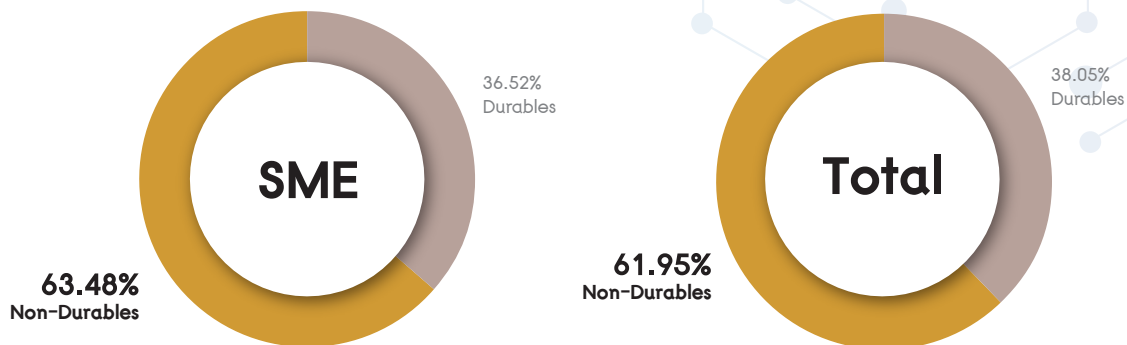


ที่มา : กรมศุลกากร

ประมวลโดย : สำนักงานส่งเสริมวิสาหกิจขนาดกลางและขนาดย่อม (สสว.)

เมื่อพิจารณากลุ่ม Consumer goods ตามภาพ 2.23 โดยแยกออกเป็น 2 กลุ่มหลัก ได้แก่ กลุ่ม Durables และกลุ่ม Non-durables โดยในส่วนของ SME มีสัดส่วนในกลุ่ม Durables ร้อยละ 36.52 และมีสัดส่วนในกลุ่ม Non-Durables ร้อยละ 63.48 ในภาพ ประเทศมีสัดส่วนในกลุ่ม Durables ร้อยละ 38.05 และกลุ่ม Non-durables คิดเป็นร้อยละ 61.95 โดยในกลุ่ม Durables ส่วนใหญ่อยู่ในกลุ่ม Textiles ร้อยละ 1.40 รองลงมาอยู่ในกลุ่ม Household Electrical Appliances ร้อยละ 0.78 และอันดับ 3 ได้แก่กลุ่ม Articles of jewelry / goldsmiths and other Precious metal คิดเป็นร้อยละ 0.69 ในส่วนของสินค้ากลุ่ม Non-Durables กลุ่มย่อยที่มีสัดส่วนสูงอยู่ในกลุ่ม Medicinal and pharmaceutical products คิดเป็นร้อยละ 2.49 รองลงมาอยู่ในกลุ่ม Toiletries and cosmetics ร้อยละ 1.21 และอันดับ 3 อยู่ในกลุ่มสินค้า Vegetables

ภาพที่ 2.23 เปรียบเทียบโครงสร้างกลุ่ม Consumer goods ของการนำเข้า SME ต่อการนำเข้าทั้งหมดปี 2561

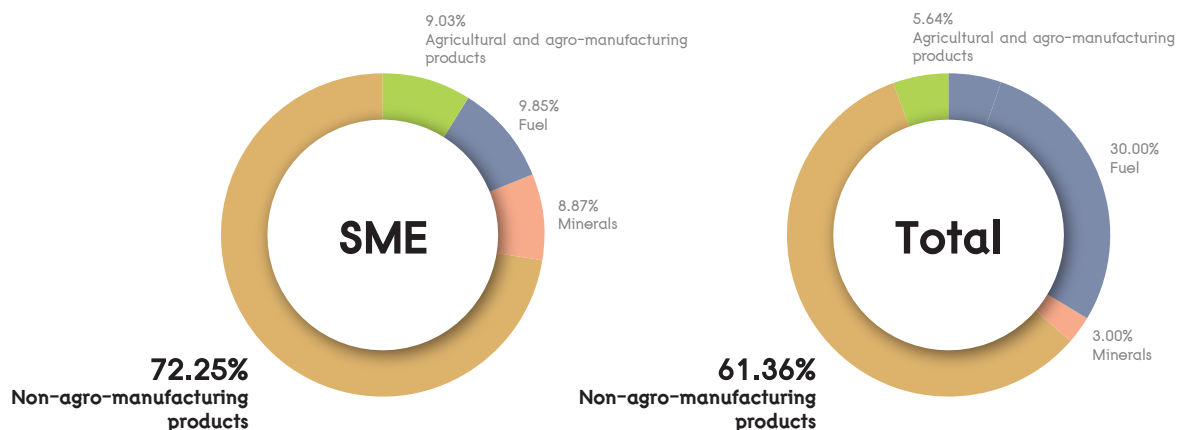


ที่มา : กรมศุลกากร

ประมวลโดย : สำนักงานส่งเสริมวิสาหกิจขนาดกลางและขนาดย่อม (สสว.)

เมื่อพิจารณาในกลุ่ม Raw materials and intermediates goods โดยแบ่งออกเป็นกลุ่มย่อยประกอบด้วย Agricultural and agro-manufacturing products, Non-agro-manufacturing products, Fuel และ Minerals ในส่วนของ SME กลุ่มที่มีสัดส่วนสูง ได้แก่ กลุ่ม Non-agro-manufacturing products คิดเป็นร้อยละ 72.25 โดยส่วนใหญ่เป็นกลุ่มสินค้า Chemicals ร้อยละ 7.93 สินค้ากลุ่ม Materials of base metal ร้อยละ 7.81 และสินค้ากลุ่ม Parts electronics and electrical appliances ร้อยละ 6.05 รองลงมาอยู่ในกลุ่ม Fuel คิดเป็นร้อยละ 9.85 และกลุ่ม Agricultural and agro-manufacturing products คิดเป็นร้อยละ 9.03 และกลุ่ม Minerals คิดเป็นร้อยละ 8.87 ในภาพประเทศพบว่ากลุ่ม Non-agro-manufacturing products มีสัดส่วนสูงสุดคิดเป็นร้อยละ 61.36 รองลงมาอยู่ในกลุ่ม Fuel คิดเป็นร้อยละ 30.00 และในกลุ่ม Agricultural and agro-manufacturing products คิดเป็นร้อยละ 5.64 และในกลุ่ม Minerals คิดเป็นร้อยละ 3.00

ภาพที่ 2.24 เปรียบเทียบโครงสร้างกลุ่ม Raw materials and intermediate goods ของการนำเข้า SME ต่อการนำเข้าทั้งหมดปี 2561

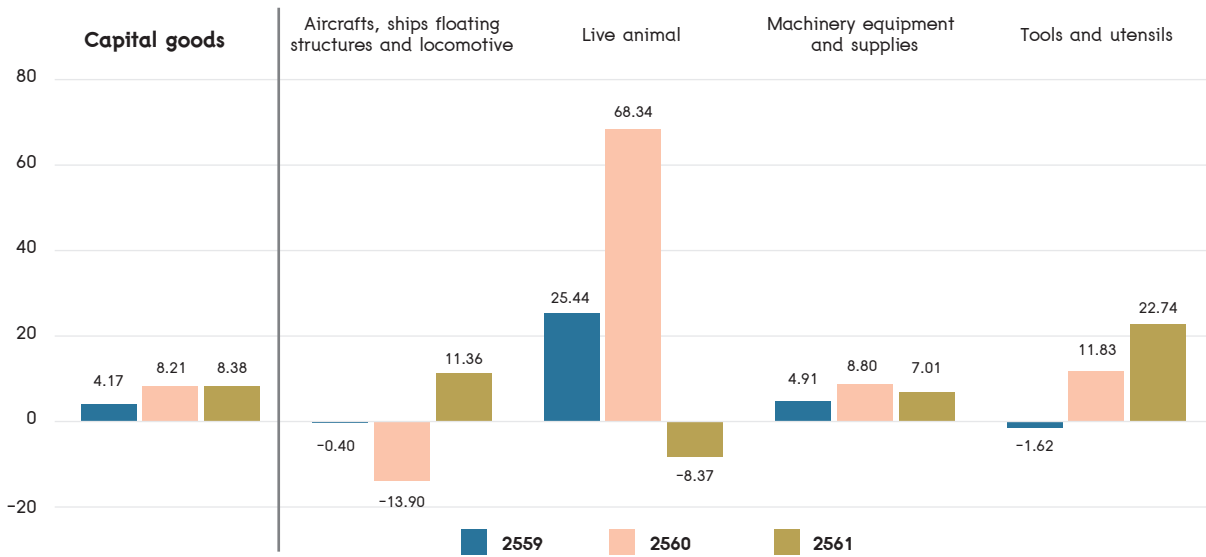


ที่มา : กรมศุลกากร

ประมวลโดย : สำนักงานส่งเสริมวิสาหกิจขนาดกลางและขนาดย่อม (สสว.)

ในส่วนการขยายตัวในกลุ่ม Capital goods และกลุ่มย่อย ตามภาพที่ 2.25 โดยเปรียบเทียบอัตราการขยายตัวตั้งแต่ปี 2559 - 2561 ในภาพรวม Capital goods มีแนวโน้มการขยายตัวอย่างต่อเนื่องทุกปี โดยในปี 2561 ขยายตัวได้ร้อยละ 8.38 เทียบกับช่วงเดียวกันของปีก่อน และเมื่อพิจารณากลุ่มย่อยใน 4 กลุ่มย่อย ได้แก่ กลุ่ม Aircrafts, ships, floating structures and locomotive มีการหดตัวในปี 2559 และ 2560 และมีการขยายตัวสูงในปี 2561 ส่วนในกลุ่ม Live animal มีอัตราการขยายตัวในปี 2559 ร้อยละ 25.44 และในปี 2560 ขยายตัวได้ร้อยละ 68.34 และหดตัวในปี 2561 ในกลุ่ม Machinery equipment and supplies มีอัตราการเติบโตต่อเนื่องทุกปีที่ร้อยละ 4.91 ในปี 2559 ร้อยละ 8.80 ในปี 2560 และในปี 2561 ขยายตัวได้ร้อยละ 7.01 ในส่วนกลุ่ม Tools and utensils มีอัตราการขยายตัวต่อเนื่องในปี 2560 และปี 2561 ที่ร้อยละ 11.83 และ 22.74 ตามลำดับ หลังจากหดตัวในปี 2559 ที่ร้อยละ 1.62

ภาพที่ 2.25 อัตราการขยายตัวของกลุ่ม Capital goods ของการนำเข้า SME ปี 2559 - 2561

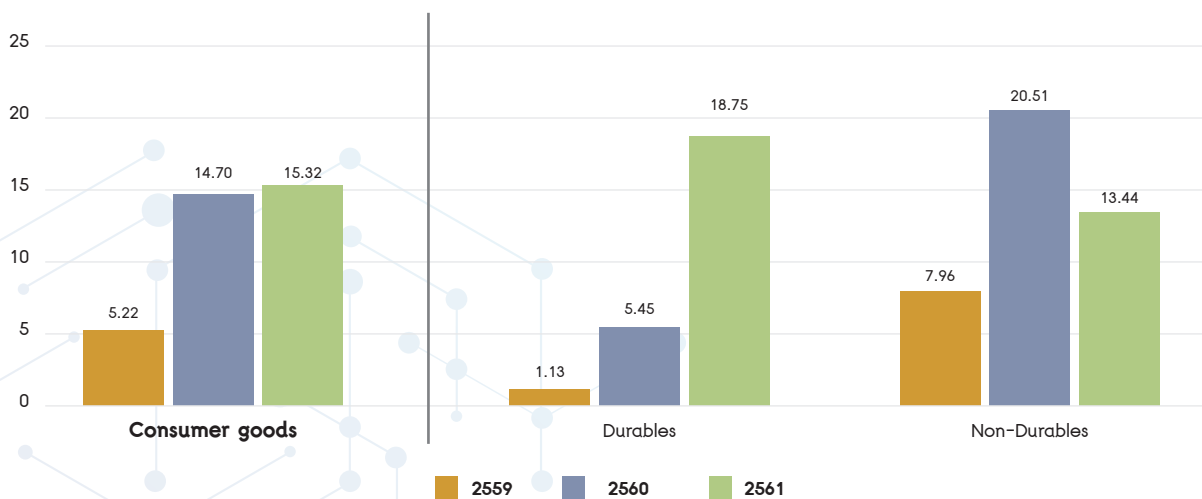


ที่มา : กรมศุลกากร

ประมวลโดย : สำนักงานส่งเสริมวิสาหกิจขนาดกลางและขนาดย่อม (สสว.)

เมื่อพิจารณาการขยายตัวของกลุ่ม Consumer goods ของ SME ตั้งแต่ปี 2559 - 2561 โดยแยกเป็นกลุ่มย่อย 2 กลุ่ม ได้แก่ กลุ่ม Durables และกลุ่ม Non-Durables โดยในภาพรวม Consumer goods พบว่า มีอัตราการขยายตัวสูงอย่างต่อเนื่อง โดยในปี 2559 ขยายตัวได้ร้อยละ 5.22 ในปี 2560 ขยายตัวได้ร้อยละ 14.70 และในปี 2561 ขยายตัวได้ร้อยละ 15.32 โดยการขยายตัวดังกล่าวมาจากกลุ่มย่อยทั้งกลุ่ม Durables และกลุ่ม Non-durables โดยในกลุ่ม Durables ขยายตัวได้ต่อเนื่องตั้งแต่ปี 2559 ที่ร้อยละ 1.13 ปี 2560 ขยายตัวได้ร้อยละ 5.45 และในปี 2561 ขยายตัวได้ร้อยละ 18.75 ส่วนกลุ่ม Non-Durables มีการขยายตัวสูงต่อเนื่อง ในปี 2559 ขยายตัวร้อยละ 7.96 ในปี 2560 ขยายตัวได้ร้อยละ 20.51 และในปี 2561 ขยายตัวได้ร้อยละ 13.44

ภาพที่ 2.26 อัตราการขยายตัวของกลุ่ม Consumer goods ของการนำเข้า SME ปี 2559 - 2561

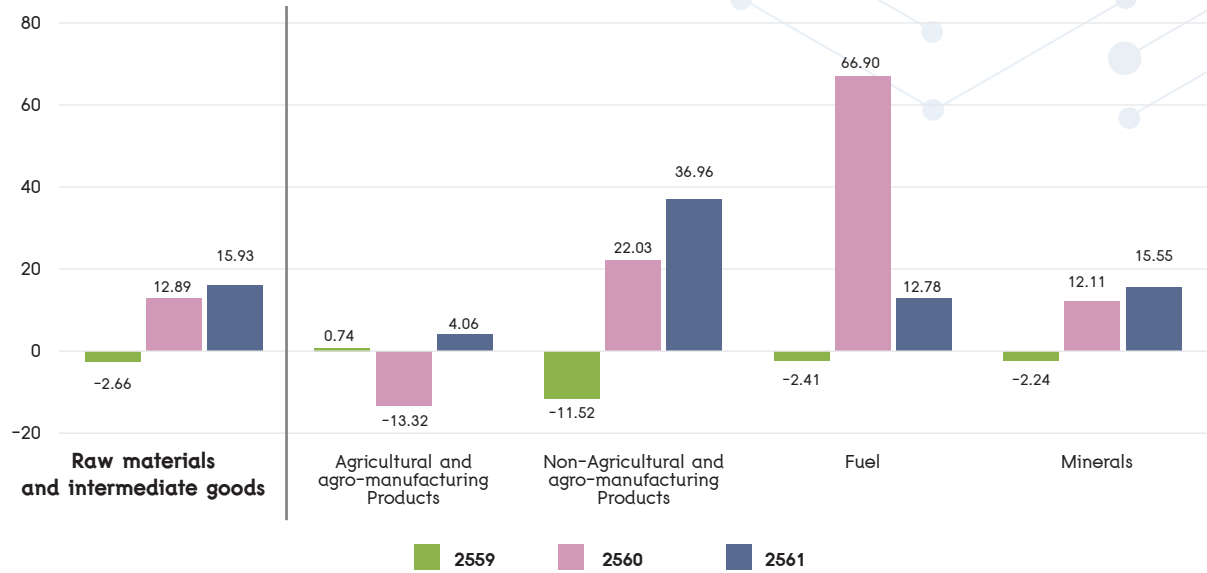


ที่มา : กรมศุลกากร

ประมวลโดย : สำนักงานส่งเสริมวิสาหกิจขนาดกลางและขนาดย่อม (สสว.)

ในส่วนกลุ่ม Raw materials and intermediate goods ของการนำเข้าแบ่งกลุ่มย่อยออกเป็น 4 กลุ่ม ได้แก่ กลุ่ม Agricultural and agro-manufacturing Products Non-Agricultural and agro-manufacturing Products, Fuel และ Minerals โดยในภาพรวมมีอัตราการขยายตัวอย่างต่อเนื่องตั้งแต่ปี 2559-2561 โดยกลุ่มที่หดตัวและขยายตัวได้ต่ำอยู่ในกลุ่ม Agricultural and agro-manufacturing Products ส่วนในกลุ่ม Non-Agricultural and agro-manufacturing Products ยังขยายตัวได้ต่อเนื่องในอัตราร้อยละ 12.11 ในปี 2560 และร้อยละ 15.55 ในปี 2561 ในส่วนกลุ่ม Fuel มีการหดตัวในปี 2559 และกลับมาขยายตัวได้ในปี 2560 และ 2561 ที่ร้อยละ 22.03 และ 36.96 ตามลำดับ ส่วนในกลุ่ม Minerals หดตัวในปี 2559 ที่ร้อยละ 2.41 และขยายตัวได้ดีในปี 2560 ที่ร้อยละ 66.90 และในปี 2561 ขยายตัวได้ดีที่ร้อยละ 12.78

ภาพที่ 2.27 อัตราการขยายตัวกลุ่ม Raw materials and intermediate goods ของการนำเข้า SME ปี 2559 - 2561



ที่มา : กรมศุลกากร

ประมวลโดย : สำนักงานส่งเสริมวิสาหกิจขนาดกลางและขนาดย่อม (สสว.)