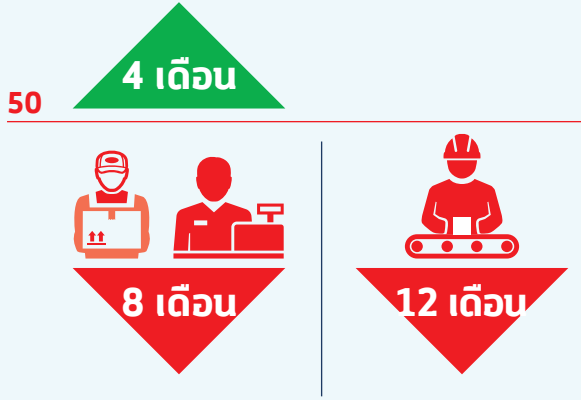


บทที่ 3

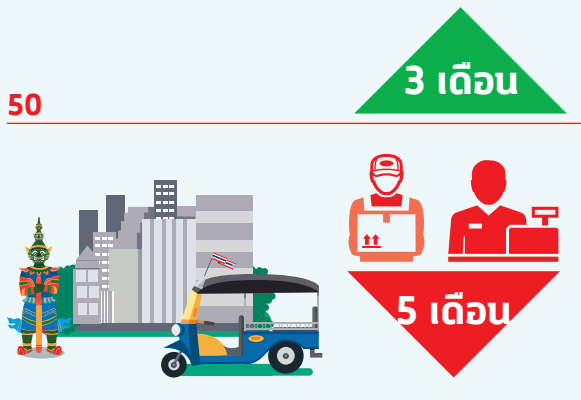
ดัชนีความเชื่อมั่น ของวิสาหกิจขนาดกลาง และขนาดย่อม ปี 2561 และปี 2562



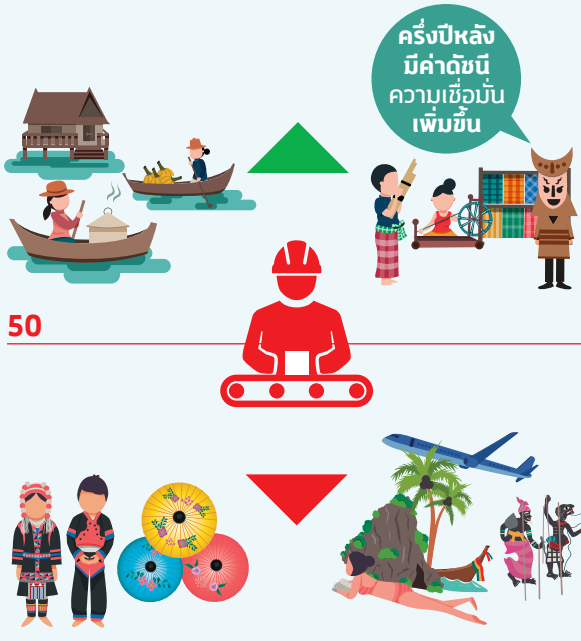
Highlight



- ดัชนีความเชื่อมั่นผู้ประกอบการภาคการค้าและบริการ ในปี 2561 ค่าดัชนีอยู่ต่ำกว่าค่าฐานที่ 50 ถึง 8 เดือน เนื่องด้วยความผันผวนจากภัยธรรมชาติ สถานการณ์การค้าโลก การแข่งขันทางการค้า ปัญหาด้านความปลอดภัยของนักท่องเที่ยวต่างชาติ
- เดือนเมษายน กรกฎาคม พฤศจิกายน และธันวาคม ความเชื่อมั่นอยู่ในระดับดีเกินค่าฐานที่ 50
- ดัชนีความเชื่อมั่นผู้ประกอบการภาคการผลิตของ SME รวม 4 ภูมิภาค อยู่ต่ำกว่าค่าฐานที่ 50 ทุกเดือน



- ความเชื่อมั่นผู้ประกอบการภาคการค้าและบริการ จำแนกตามภูมิภาค ปี 2561 ดัชนีส่วนใหญ่ต่ำกว่าฐานที่ 50 โดยเฉพาะกรุงเทพฯ และปริมณฑล
- ในเดือนกุมภาพันธ์ พฤษภาคม สิงหาคม กันยายน และตุลาคม ค่าดัชนีความเชื่อมั่นต่ำกว่าฐานที่ 50 ในทุกภูมิภาค
- ในเดือนเมษายน พฤษภาคม และธันวาคม 2561 มีความเชื่อมั่นอยู่ในระดับดีแทบทุกภูมิภาค



- ความเชื่อมั่นผู้ประกอบการภาคการผลิตของ SME จำแนกตามภูมิภาค ปี 2561 ผู้ประกอบการมีความเชื่อมั่นต่อการดำเนินธุรกิจต่ำ
- ภาคกลางรวมตะวันออก (ไม่รวมกรุงเทพมหานคร) มีความเชื่อมั่นในระดับที่ดี ค่าดัชนีเกินค่าฐานที่ 50
- ภาคตะวันออกเฉียงเหนือมีความเชื่อมั่นเพิ่มขึ้นในช่วงครึ่งหลังของปี 2561
- ภาคเหนือและภาคใต้ เป็น 2 ภูมิภาคที่ผู้ประกอบการมีความเชื่อมั่นในการดำเนินธุรกิจอยู่ในระดับต่ำที่สุด

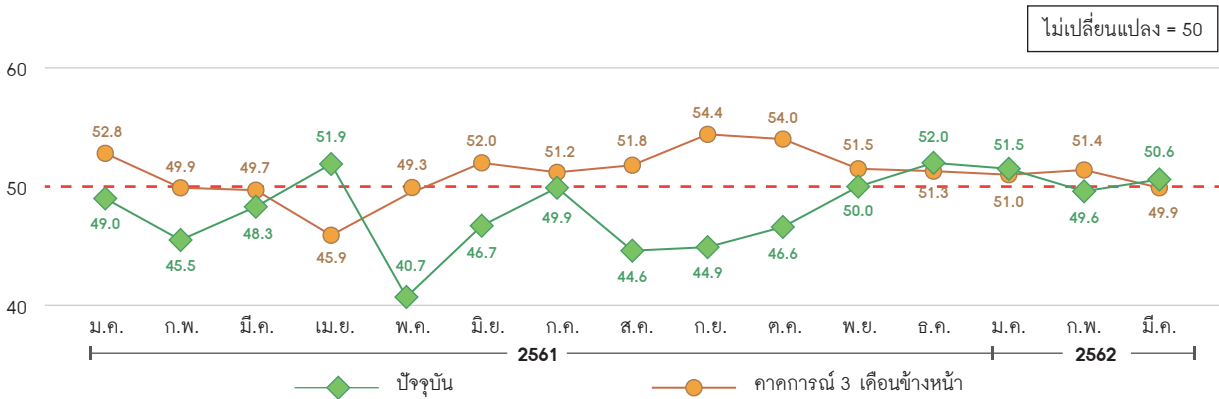
• นโยบายหรือมาตรการช่วยเหลือจากภาครัฐในปี 2562 ที่ผู้ประกอบการวิสาหกิจขนาดกลางและขนาดย่อมต้องการ คือ **นโยบายสินเชื่อ SME มาตรการกระตุ้นเศรษฐกิจ และนโยบายกระตุ้นการท่องเที่ยว**



3.1 ดัชนีความเชื่อมั่นผู้ประกอบการ SME ของประเทศ (Composite Index for SME) ประจำปี 2561 และปี 2562

สำนักงานส่งเสริมวิสาหกิจขนาดกลางและขนาดย่อม (สสว.) ได้จัดทำดัชนีความเชื่อมั่นผู้ประกอบการ SME ของประเทศ (Composite Index for SME)¹ จากข้อมูลของดัชนีความเชื่อมั่นผู้ประกอบการ SME ภาคการค้าและบริการ (Trade and Service Sentiment Index : TSSI)² และดัชนีความเชื่อมั่นผู้ประกอบการภาคการผลิตของ SME (SME Manufacturing Sentiment Index : SMSI)³ โดยดัชนีความเชื่อมั่นผู้ประกอบการ SME ของประเทศไทย ประจำปี 2561 ค่าดัชนีความเชื่อมั่นในปัจจุบันอยู่ที่ระดับ 47.5 ขณะที่ค่าดัชนีความเชื่อมั่นคาดการณ์ 3 เดือนข้างหน้าอยู่ที่ระดับ 51.1 เมื่อพิจารณาการเคลื่อนไหวตลอดทั้งปีพบว่า ดัชนีความเชื่อมั่นในปัจจุบันปรับตัวเพิ่มขึ้นเป็นส่วนใหญ่ โดยเพิ่มขึ้นในเดือนมีนาคม เมษายน มิถุนายน กรกฎาคม กันยายน ตุลาคม พฤศจิกายน และธันวาคม 2561 แต่อย่างไรก็ตาม ค่าความเชื่อมั่นอยู่ในระดับต่ำกว่าค่าฐานที่ 50 เป็นส่วนใหญ่ ขณะที่ค่าดัชนีความเชื่อมั่นคาดการณ์ 3 เดือนข้างหน้าปรับตัวลดลงเป็นส่วนใหญ่เช่นกัน โดยลดลงในเดือนกุมภาพันธ์ มีนาคม เมษายน กรกฎาคม ตุลาคม พฤศจิกายน และธันวาคม 2561 แต่ค่าดัชนีความเชื่อมั่นยังคงอยู่สูงกว่าค่าฐานที่ 50 สำหรับปัจจัยที่ส่งผลให้ดัชนีความเชื่อมั่นในปัจจุบันอยู่ในระดับต่ำกว่าค่าฐานที่ 50 วิเคราะห์ได้ว่าในช่วงปี 2561 นั้น ผู้ประกอบการได้รับผลกระทบจากความผันผวนของสถานการณ์ทางเศรษฐกิจทั้งในประเทศและต่างประเทศจากทั้งภัยธรรมชาติ สถานการณ์การค้าโลก การแข่งขันทางการค้า ผลผลิตที่ออกสู่ตลาดโลกที่เพิ่มสูงขึ้น ไม่สอดคล้องกับความต้องการที่ชะลอตัวลง ส่งผลให้ระดับราคาสินค้าเกษตรที่สำคัญปรับตัวลดลง และอยู่ในระดับต่ำ ประกอบกับสถานการณ์ทางการเมืองยังไม่มีทิศทางชัดเจน ส่งผลต่อความเชื่อมั่นของนักลงทุน อีกทั้งสถานการณ์สงครามทางการค้าระหว่างสหรัฐฯ กับจีนส่งผลกระทบต่อเศรษฐกิจทั่วโลก ผสมกับการใช้นโยบายทางการเงินของสหรัฐฯ สถานการณ์เบรคชิสทางฝั่งยุโรป ส่งผลให้ค่าเงินในหลายภูมิภาคผันผวน ไม่เหมาะสมกับการลงทุน ปัจจัยเหล่านี้จึงทำให้ผู้ประกอบการ SME ของประเทศไทยยังคงมีความเชื่อมั่นในระดับที่ไม่ดีนัก

ภาพที่ 3.1 ดัชนี Composite Index ปี 2561 และปี 2562



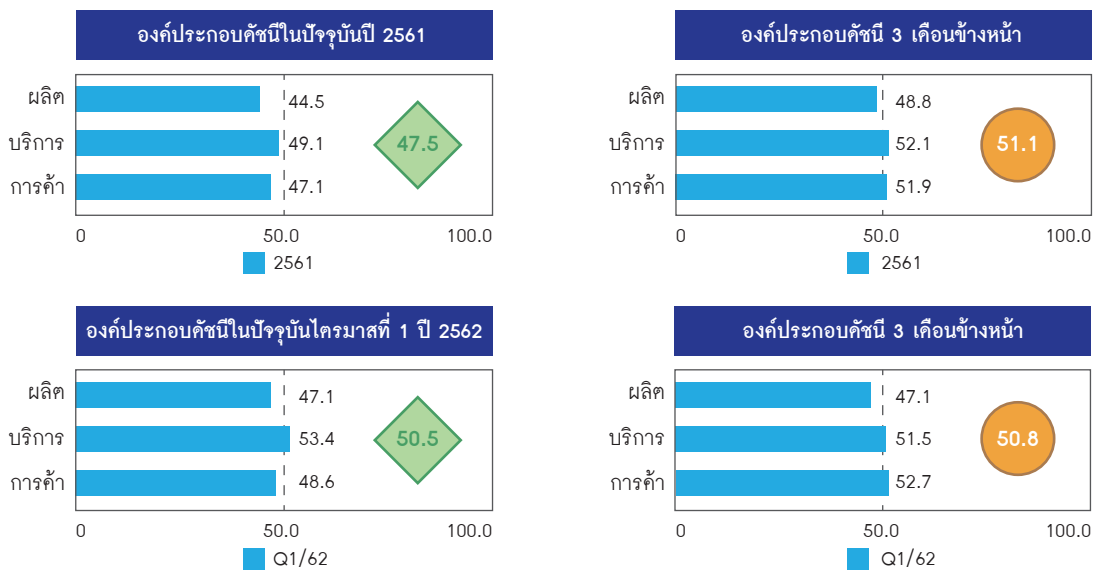
ที่มา : สำนักงานส่งเสริมวิสาหกิจขนาดกลางและขนาดย่อม (สสว.)

ไตรมาสที่ 1 ปี 2562 ค่าดัชนีความเชื่อมั่นในปัจจุบันอยู่ที่ระดับ 50.5 ขณะที่ค่าดัชนีความเชื่อมั่นคาดการณ์ 3 เดือนข้างหน้าอยู่ที่ระดับ 50.8 เมื่อพิจารณาการเคลื่อนไหวตลอดทั้งไตรมาส พบว่า ดัชนีความเชื่อมั่นในปัจจุบันยังคงปรับตัวลดลง โดยลดลงในเดือนมกราคมและเดือนกุมภาพันธ์ ส่วนเดือนมีนาคมดัชนีปรับตัวเพิ่มขึ้น แต่อย่างไรก็ตาม ค่าดัชนีความเชื่อมั่นอยู่ในระดับสูงกว่าค่าฐานที่ 50 เป็นส่วนใหญ่ ขณะที่ค่าดัชนีความเชื่อมั่นคาดการณ์ 3 เดือนข้างหน้าปรับตัวลดลง โดยลดลงในเดือนมกราคมและเดือนมีนาคม ส่วนเดือนกุมภาพันธ์ดัชนีปรับตัวเพิ่มขึ้น แต่ค่าดัชนีความเชื่อมั่นส่วนใหญ่อยู่สูงกว่าค่าฐานที่ 50 สำหรับปัจจัยที่ส่งผลให้ดัชนีความเชื่อมั่นในปัจจุบันอยู่ในระดับสูงกว่า

1 ค่าดัชนีความเชื่อมั่นฯ แสดงถึงความรู้สึกของผู้ประกอบการที่มีต่อสถานะการประกอบธุรกิจของคนในด้านต่าง ๆ เมื่อเทียบกับช่วงที่ผ่านมา
 2 ค่าดัชนีความเชื่อมั่นผู้ประกอบการ SME ภาคการค้าและบริการ (TSSI) การแปลความหมายที่ได้
 TSSI < 50 แสดงว่าภาวะทางด้านธุรกิจแย่งลง
 TSSI = 50 แสดงว่าภาวะทางด้านธุรกิจทรงตัว
 TSSI > 50 แสดงว่าภาวะทางด้านธุรกิจดีขึ้น
 3 ดัชนีความเชื่อมั่นผู้ประกอบการภาคการผลิตของ SME (SMSI) การแปลความหมายที่ได้
 SMSI < 50 แสดงว่าภาวะการณด้านนั้น ๆ แย่งลงหรืออยู่ในระดับที่ไม่ดี
 SMSI = 50 แสดงว่าภาวะการณด้านนั้น ๆ ไม่มีเปลี่ยนแปลงหรืออยู่ในสภาพทรงตัว
 SMSI > 50 แสดงว่าภาวะการณด้านนั้น ๆ มีสภาพดีขึ้นหรืออยู่ในระดับที่ดี

ค่าฐานที่ 50 ในช่วงไตรมาสที่ 1 ปี 2562 นั้น ผู้ประกอบการได้รับผลกระทบจากความผันผวนของสถานการณ์ทางเศรษฐกิจทั้งในประเทศและต่างประเทศ โดยเฉพาะปัญหาการกีดกันทางการค้า ส่งผลต่อการค้าของโลกเป็นอย่างมาก และกระทบกับตลาดเงินและตลาดทุนทั่วโลกเช่นกัน จากสถานการณ์ดังกล่าวส่งผลกระทบต่อส่งออกของไทยอย่างต่อเนื่อง และยังมีผลกระทบต่อภาคการท่องเที่ยว โดยเฉพาะประเทศที่ได้รับผลกระทบจากสงครามทางการค้าระหว่างสหรัฐฯ กับจีน เนื่องจากสภาพเศรษฐกิจในประเทศเหล่านั้นชะลอตัวลง ประกอบกับปัญหาสภาพภูมิอากาศ และภัยพิบัติภายในประเทศ ส่งผลให้ผลผลิตมีปริมาณที่ไม่เหมาะสมกับความต้องการของตลาด รวมถึงคุณภาพของผลผลิตด้วย จึงส่งผลให้ระดับราคาสินค้าเกษตรที่สำคัญตรงตัวในระดับต่ำ ประกอบกับสถานการณ์ทางการเมืองยังคงไม่มีความชัดเจน ส่งผลต่อความเชื่อมั่นของนักลงทุนปัจจัยเหล่านี้จึงทำให้ผู้ประกอบการ SME ของประเทศไทยยังคงมีความเชื่อมั่นในระดับที่ไม่คึกคัก

ภาพที่ 3.2 องค์ประกอบของดัชนีเฉลี่ยปี 2561 และไตรมาสที่ 1 ปี 2562

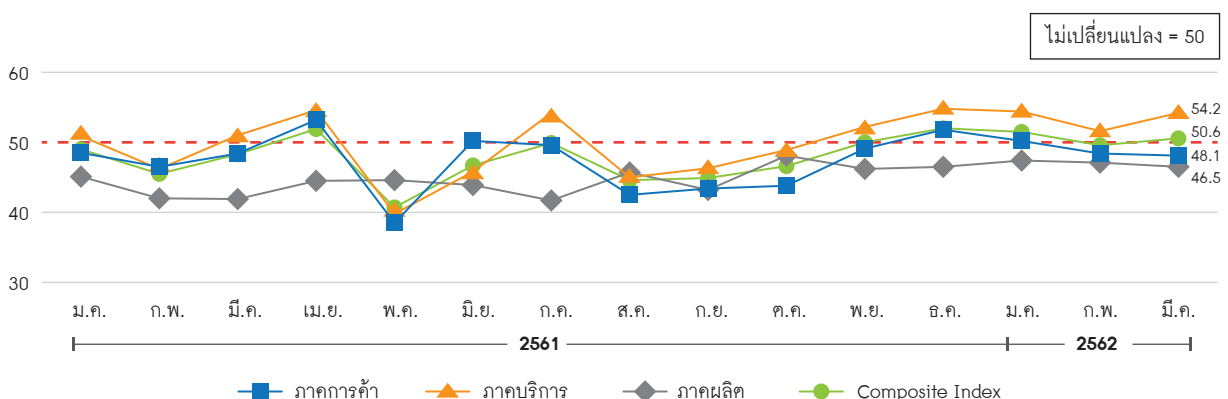


ที่มา : สำนักงานส่งเสริมวิสาหกิจขนาดกลางและขนาดย่อม (สสว.)

สำหรับดัชนี Composite Index ของประเทศนั้น เมื่อเทียบกันระหว่างกลุ่มธุรกิจ จะเห็นว่า ดัชนีที่เป็นแรงขับเคลื่อนที่สำคัญคือ ดัชนีความเชื่อมั่นผู้ประกอบการ SME ภาคบริการ และดัชนีความเชื่อมั่นผู้ประกอบการ SME ภาคการค้า ซึ่งเส้นกราฟจะอยู่เหนือกว่าหรือเป็นไปในทิศทางเดียวกันกับค่าดัชนี Composite Index ส่วนดัชนีความเชื่อมั่นผู้ประกอบการภาคการผลิตของ SME (SMSI) เป็นแรงผลักดันให้ตัวดัชนี Composite Index ลดต่ำลง โดยค่าเฉลี่ยของดัชนี Composite Index ปี 2561 อยู่ที่ 47.5 ซึ่งต่ำกว่าค่าฐานที่ 50 แสดงให้เห็นว่า ผู้ประกอบการมีความเชื่อมั่นที่ไม่คึกคักในปี 2561 ที่ผ่านมา

ค่าเฉลี่ยของดัชนี Composite Index ไตรมาส 1 ปี 2562 อยู่ที่ 50.5 ซึ่งสูงกว่าค่าฐานที่ 50 แสดงให้เห็นว่า ผู้ประกอบการมีความเชื่อมั่นที่ดีในไตรมาส 1 ปี 2562

ภาพที่ 3.3 ดัชนี Composite Index เมื่อเทียบกับกลุ่มธุรกิจ



ที่มา : สำนักงานส่งเสริมวิสาหกิจขนาดกลางและขนาดย่อม (สสว.)

3.2 ดัชนีความเชื่อมั่นผู้ประกอบการ SME ภาคการค้าและบริการ ประจำปี 2561 และปี 2562

ดัชนีความเชื่อมั่นผู้ประกอบการ SME ภาคการค้าและบริการ (Trade and Service Sentiment Index : TSSI) เป็นดัชนีที่สำนักงานส่งเสริมวิสาหกิจขนาดกลางและขนาดย่อมร่วมกับศูนย์พยากรณ์เศรษฐกิจและธุรกิจ มหาวิทยาลัยหอการค้าไทย จัดทำขึ้นเพื่อใช้เป็นเครื่องมือหรือตัวชี้วัดที่สะท้อนสภาวะการรับรู้ของผู้ประกอบการ SME ในภาคการค้าและบริการของประเทศ ค่าดัชนีความเชื่อมั่นฯ แสดงถึงความรู้สึกของผู้ประกอบการ SME ที่มีต่อสภาวะการประกอบธุรกิจของตนในด้านต่าง ๆ เมื่อเทียบกับช่วงที่ผ่านมา

เมื่อพิจารณาดัชนีความเชื่อมั่นภาคการค้าและบริการของผู้ประกอบการวิสาหกิจขนาดกลางและขนาดย่อม ในปี 2561 พบว่า ค่าดัชนีความเชื่อมั่นในปัจจุบันอยู่ในระดับที่ต่ำกว่าค่าฐานที่ 50 ถึง 8 ใน 12 เดือน คือ ช่วงเดือนมกราคมถึงมีนาคม เดือนพฤษภาคมถึงมิถุนายน และเดือนสิงหาคมถึงตุลาคม จะมีเพียงค่าดัชนีความเชื่อมั่นในเดือนเมษายน กรกฎาคม พฤศจิกายน และธันวาคมเท่านั้น ที่ค่าดัชนีความเชื่อมั่นอยู่ในระดับที่เกินกว่าค่าฐานที่ 50 โดยค่าดัชนีความเชื่อมั่นในปัจจุบันของปีนี้ปรับตัวลงมาอยู่ในระดับต่ำที่สุดในเดือนพฤษภาคม ซึ่งเป็นช่วงที่มีการเร่งการใช้จ่ายจากเทศกาลสงกรานต์ในช่วงเดือนก่อน ประกอบกับการถือศีลคอกของชาวมุสลิมส่งผลให้มีการใช้จ่ายและท่องเที่ยวลดลง โดยมีค่าดัชนีความเชื่อมั่นอยู่ที่ระดับ 39.0 ในขณะที่เดือนที่ค่าดัชนีความเชื่อมั่นปรับตัวเพิ่มขึ้นสูงที่สุดของปี 2561 ได้แก่ เดือนเมษายน อยู่ที่ระดับ 53.8 รองลงมาคือเดือนธันวาคม อยู่ที่ระดับ 53.1

ในปี 2561 ค่าดัชนีความเชื่อมั่นเคลื่อนไหวอยู่ในระดับที่ต่ำกว่าค่าฐานที่ 50 เล็กน้อยเป็นส่วนใหญ่ โดยในปี 2561 มีทั้งปัจจัยบวกและปัจจัยลบในด้านต่างๆ เข้ามากระทบต่อความเชื่อมั่นค่อนข้างมาก

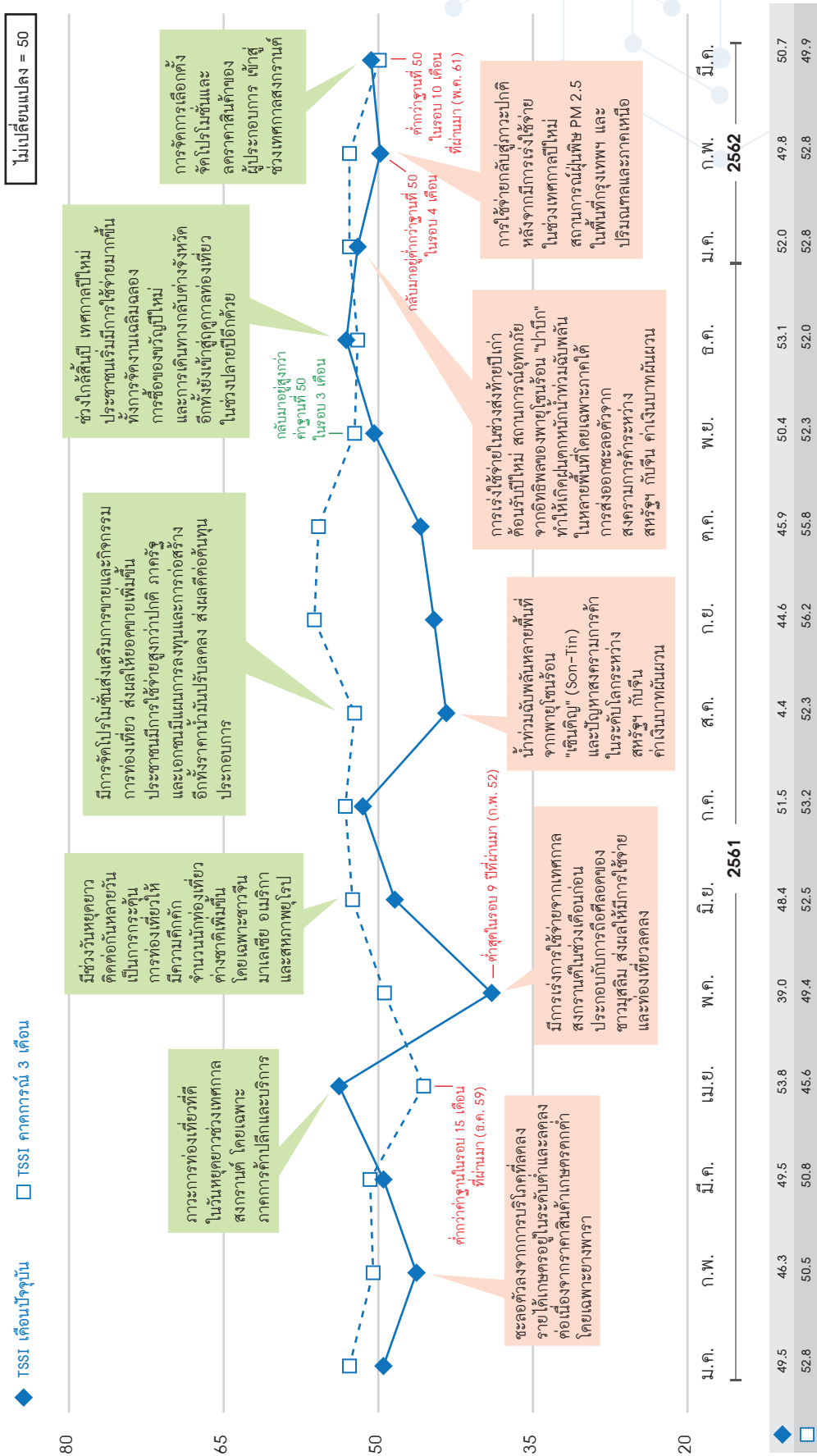
ในส่วนของปัจจัยบวก ได้แก่ สถานการณ์ด้านการท่องเที่ยวโดยรวมมีความคึกคักอย่างต่อเนื่องตลอดทั้งปี 2561 โดยมีนักท่องเที่ยวต่างชาติเดินทางเข้ามาในประเทศไทย 38.28 ล้านคน เพิ่มขึ้นจากปีก่อนร้อยละ 7.5 เป็นผลจากการที่ภาครัฐมีการดำเนินมาตรการกระตุ้นเศรษฐกิจด้านการท่องเที่ยวอย่างต่อเนื่อง การส่งออกในปี 2561 ปรับตัวเพิ่มขึ้นร้อยละ 6.7 เมื่อเทียบกับปีก่อน การลงทุนของภาคเอกชนมีแนวโน้มดีขึ้นต่อเนื่อง แต่ยังคงอยู่ในระดับต่ำ โดยดัชนีการลงทุนภาคเอกชนปรับตัวเพิ่มขึ้นร้อยละ 3.0 ยอดจดทะเบียนรถยนต์ใหม่ (ในช่วงปลายปี ภาคการเกษตรปรับตัวดีขึ้นจากปริมาณผลผลิตที่ออกสู่ตลาดมากขึ้น อีกทั้งยังมีเม็ดเงินช่วยเหลือจากภาครัฐช่วยเหลือกลุ่มผู้มีรายได้น้อย ส่งผลให้มีการใช้จ่ายสูงขึ้น) การลงทุนภาครัฐมีการขยายตัวได้ดีทั้งจากโครงการลงทุนขนาดใหญ่ด้านการคมนาคมและโครงการขนาดเล็กที่กระจายไปสู่ท้องถิ่น ซึ่งมีนโยบายเร่งรัดการเบิกจ่ายงบประมาณ รวมทั้งมาตรการสนับสนุนการให้สินเชื่อกับผู้ประกอบการ SME ของภาครัฐ ระดับราคาแก๊สโซฮอล์ 95 และ 91 และดีเซล ปรับตัวลดลงลิตรละ 2.20, 2.20 และ 2.40 ตามลำดับ และต้นทุนค่าไฟฟ้า Ft ในปี 2561 อยู่ที่ระดับ - 15.90 สตางค์ต่อหน่วย ตลอดทั้งปี

ในส่วนของปัจจัยลบ ได้แก่ ระดับราคาสินค้าเกษตรที่ทรงตัวต่ำจากทั้งปริมาณผลผลิตออกสู่ตลาดเป็นจำนวนมาก ประกอบกับความต้องการหดตัวลง โดยดัชนีราคาสินค้าเกษตรปี 2561 หดตัวร้อยละ 5.7 ซึ่งส่งผลกระทบต่อสภาพคล่องในการใช้จ่ายและหนี้ครัวเรือนของภาคเกษตรโดยตรง ผู้บริโภคยังคงมีความวิตกกังวลเกี่ยวกับปัญหาค่าครองชีพและราคาสินค้าที่ยังทรงตัวระดับสูง ซึ่งไม่สอดคล้องกับรายได้ในปัจจุบัน โดยดัชนีราคาผู้บริโภคปี 2561 ขยายตัวร้อยละ 1.06 และภูมิภาคที่ขยายตัวในระดับสูงคือ ภาคกลางและกรุงเทพฯ ซึ่งส่งผลต่อกำลังซื้อของผู้บริโภคในพื้นที่ดังกล่าวโดยตรง ปัจจัยด้านการเมือง ซึ่งส่งผลกระทบต่อต้นทุนค่อนข้างมาก ด้านต่างประเทศ สงครามการค้าระหว่างประเทศสหรัฐฯ กับจีน ปัญหา Brexit ของสหภาพยุโรป ซึ่งกระทบด้านการค้าและความมั่นคงของประเทศทางฝั่งยุโรป ซึ่งส่งผลต่อการส่งออกของไทย และสถานการณ์ภัยธรรมชาติ ได้แก่ เกิดน้ำท่วมในหลายพื้นที่ในช่วงครึ่งปีหลัง ส่งผลกระทบต่อภาคคมนาคมขนส่ง ภาคการเกษตรในพื้นที่ที่ได้รับผลกระทบ รวมทั้งการเดินทางออกมาใช้จ่ายและท่องเที่ยว

- ช่วงเดือนตุลาคม ประสบกับพายุเบบินคาในพื้นที่ภาคตะวันออกเฉียงเหนือและภาคเหนือ
- ช่วงเดือนกันยายน-ตุลาคม ประสบกับพายุบาริจิตและมังคุดในพื้นที่ภาคตะวันออกเฉียงเหนือ ภาคเหนือ และภาคใต้
- ช่วงเดือนธันวาคม ประสบกับพายุปาบิกในพื้นที่ภาคใต้

ดัชนีความเชื่อมั่นผู้ประกอบการภาคการค้าและบริการในช่วง 3 เดือนแรกของปี 2562 ดัชนีปรับตัวในทิศทางที่ลดลงในช่วงเดือนมกราคมถึงกุมภาพันธ์ จากนั้นปรับตัวเพิ่มขึ้นอีกครั้งในเดือนมีนาคม 2562 โดยดัชนีมีค่าสูงกว่าค่าฐานที่ 50 องค์กรประกอบที่มีอิทธิพลต่อการปรับตัวเพิ่มขึ้นหรือลดลงของค่าดัชนี ได้แก่ องค์กรประกอบด้านยอดขายและกำไรเป็นหลัก องค์กรประกอบที่ผู้ประกอบการยังคงมีความกังวลมากที่สุดคือ ด้านต้นทุน

ภาพที่ 3.4 ดัชนีความเชื่อมั่นผู้ประกอบการการค้าและบริการปี 2561 - มีนาคม 2562



ที่มา : สำนักงานส่งเสริมวิสาหกิจขนาดกลางและขนาดย่อม (สสว.)

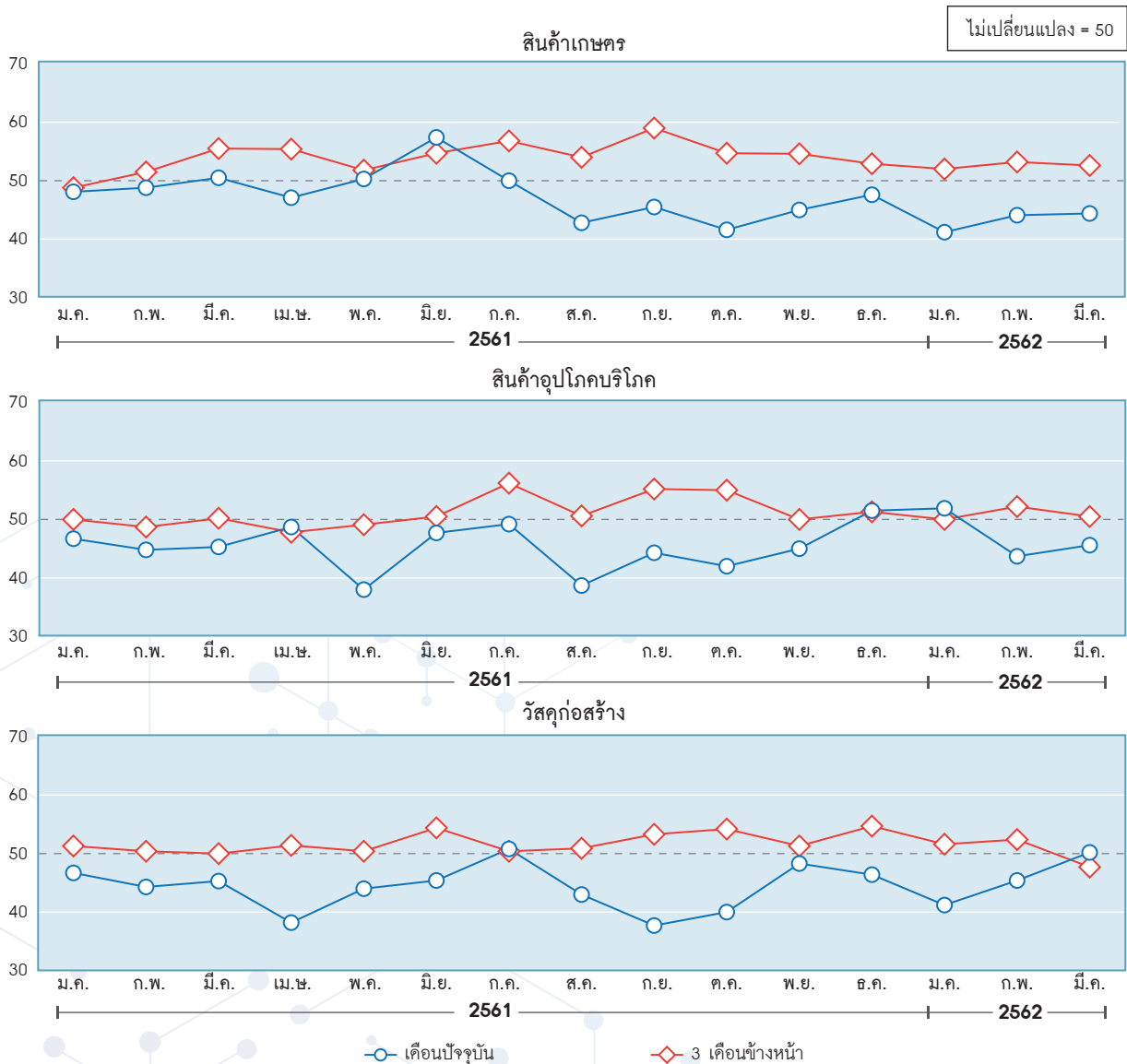
ดัชนีความเชื่อมั่นผู้ประกอบการภาคการค้าและบริการ จำแนกตามสาขาธุรกิจ ปี 2561

ดัชนีความเชื่อมั่นจำแนกตามสาขาธุรกิจซึ่งแบ่งเป็น 16 สาขาธุรกิจ พบว่า ในปี 2561 ค่าเฉลี่ยของดัชนีความเชื่อมั่นผู้ประกอบการภาคการค้าและบริการรายสาขาธุรกิจมีการเปลี่ยนแปลงจากค่าเฉลี่ยในปี 2560 ดังนี้

- สาขาธุรกิจที่มีค่าดัชนีความเชื่อมั่นเพิ่มขึ้น และมีค่ามากกว่า 50 มีจำนวน 3 สาขาธุรกิจ ได้แก่ ค่าปลีกสถานีบริการน้ำมัน บริการด้านสุขภาพ/ความงาม และการขนส่งสินค้า
- สาขาธุรกิจที่มีค่าดัชนีความเชื่อมั่นเพิ่มขึ้น แต่มีค่าน้อยกว่า 50 มีจำนวน 1 สาขาธุรกิจ ได้แก่ บริการการก่อสร้าง
- สาขาธุรกิจที่มีค่าดัชนีความเชื่อมั่นลดลง แต่มีค่ามากกว่า 50 มีจำนวน 3 สาขาธุรกิจ ได้แก่ การท่องเที่ยว การขนส่งมวลชน โรงแรม/เกสต์เฮาส์/บังกะโล และร้านอาหาร/ภัตตาคาร
- สาขาธุรกิจที่มีค่าดัชนีความเชื่อมั่นลดลง และมีค่าน้อยกว่า 50 มีจำนวน 9 สาขาธุรกิจ ได้แก่ ส่งสินค้าเกษตร สินค้าอุปโภค/บริโภค วัสดุก่อสร้าง ค่าปลีกรถยนต์/รถจักรยานยนต์ ร้านค้าปลีกสมัยใหม่ ร้านค้าปลีกดั้งเดิม กิจกรรมอสังหาริมทรัพย์ สันทนาการ/วัฒนธรรม/การกีฬา

ภาพที่ 3.5 ดัชนีความเชื่อมั่นผู้ประกอบการ SME รายสาขาธุรกิจ ปี 2561 - มีนาคม 2562

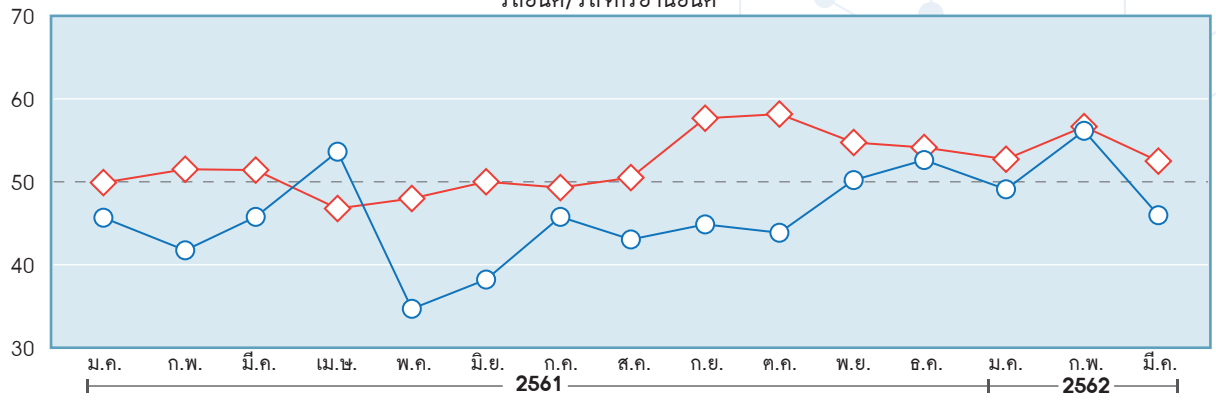
ภาคการค้าส่ง



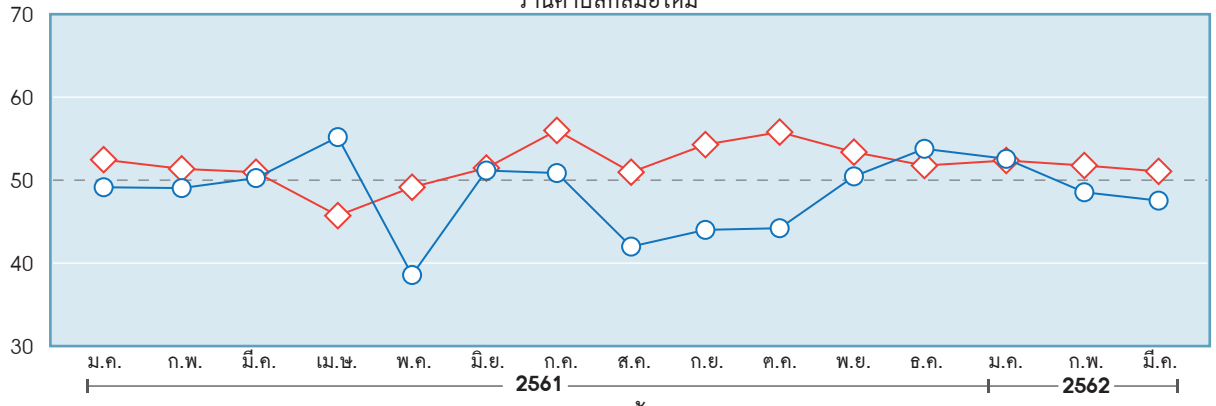
ภาคการค้าปลีก

ไม่เปลี่ยนแปลง = 50

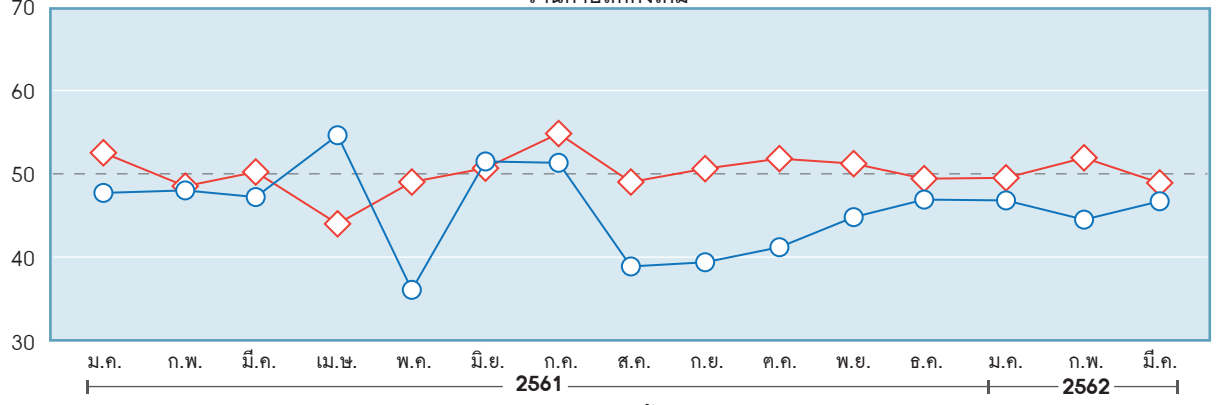
รถยนต์/รถจักรยานยนต์



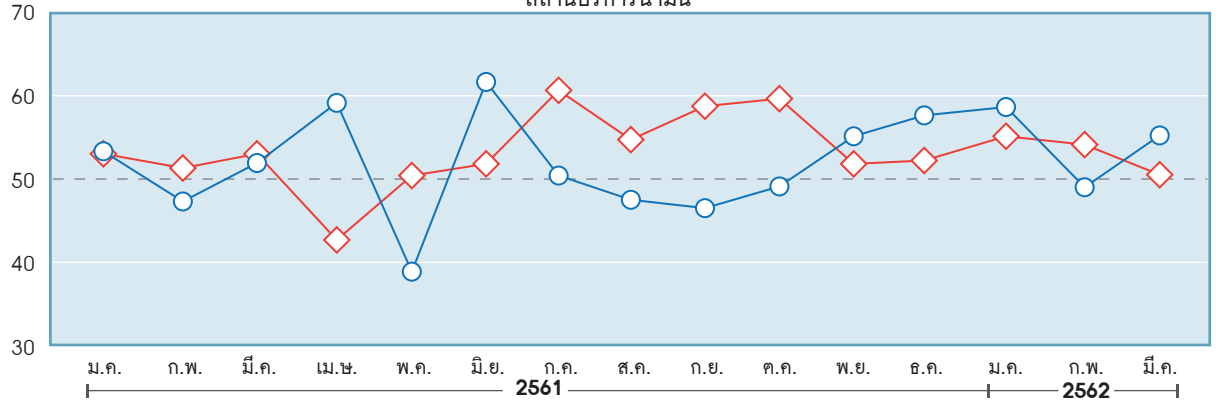
ร้านค้าปลีกสมัยใหม่



ร้านค้าปลีกดั้งเดิม



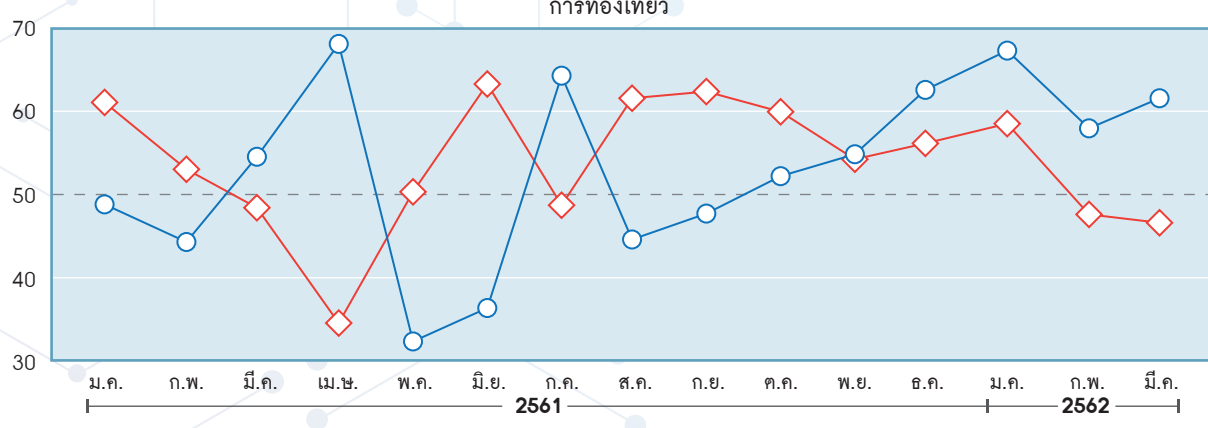
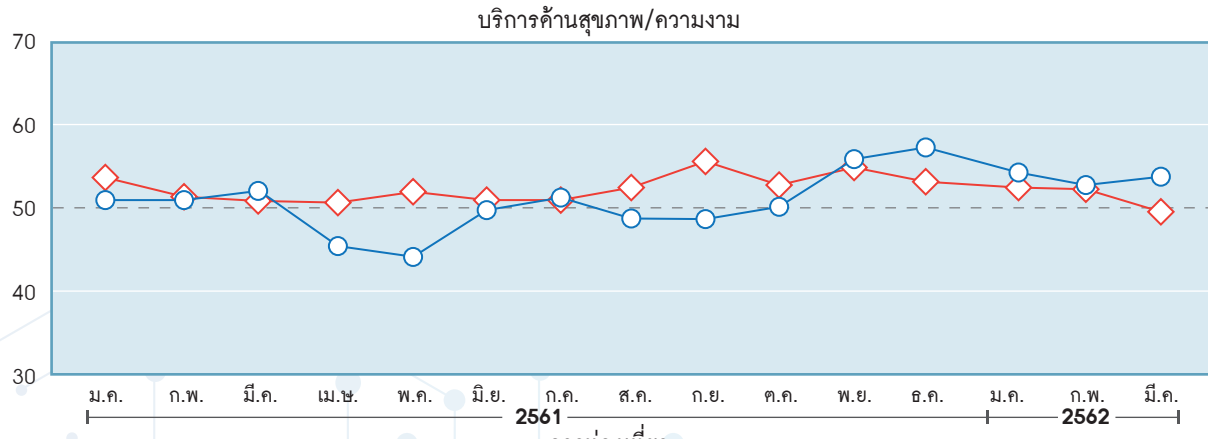
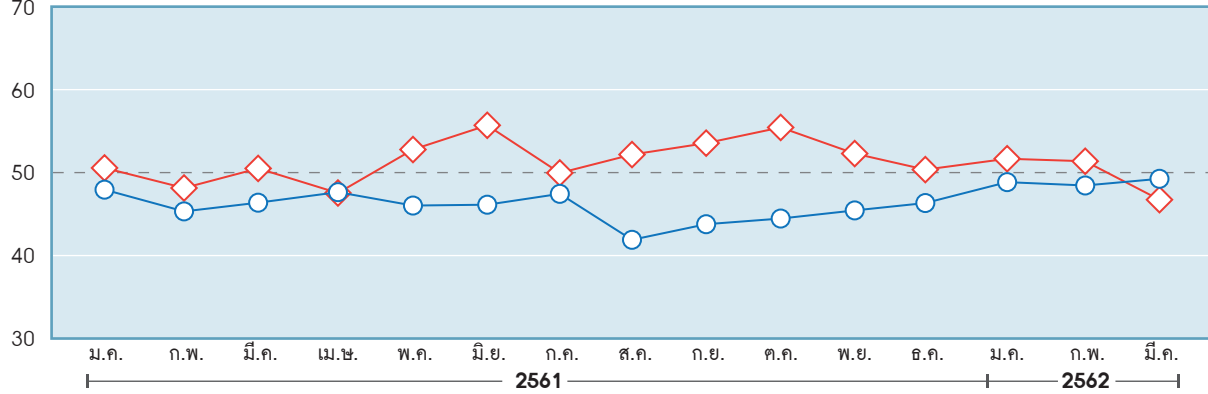
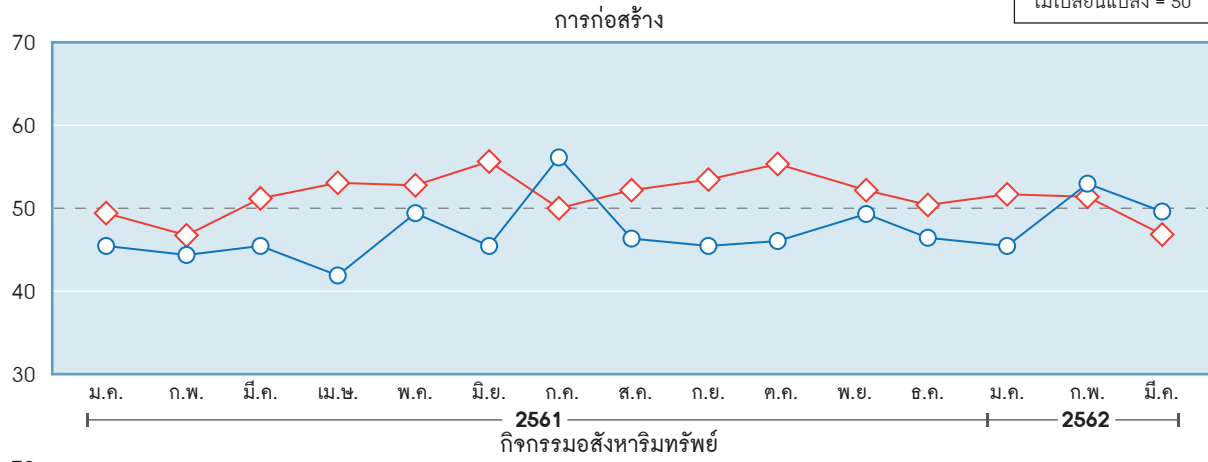
สถานีบริการน้ำมัน



○ เดือนปัจจุบัน ◇ 3 เดือนข้างหน้า

ภาคบริการ

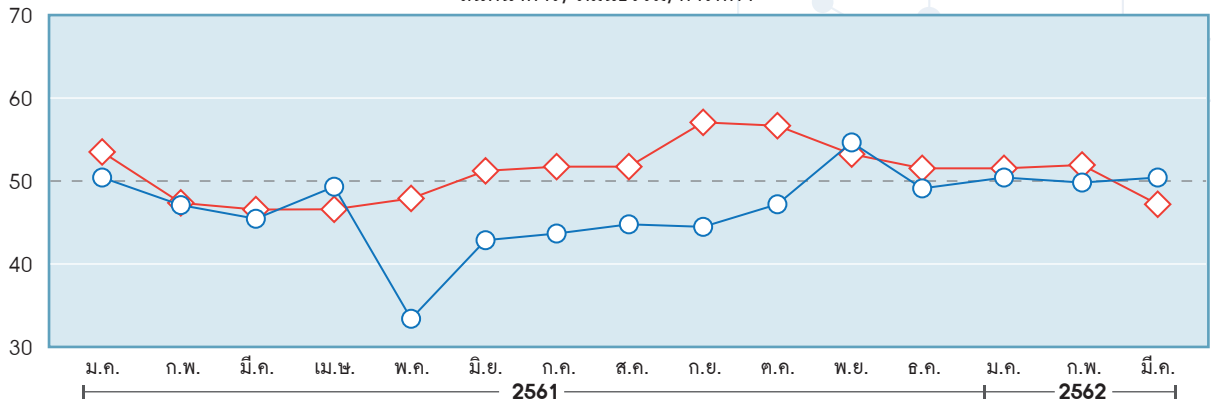
ไม่เปลี่ยนแปลง = 50



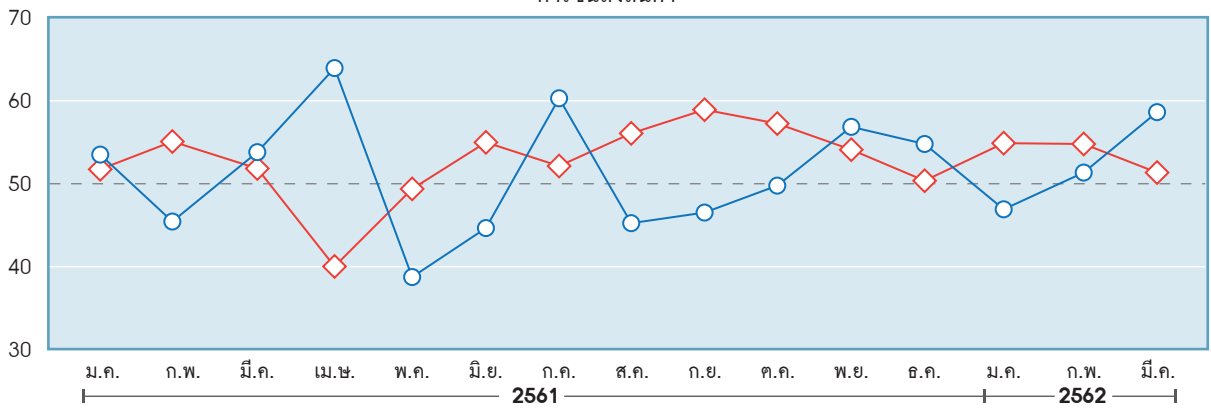
○ เดือนปัจจุบัน ◇ 3 เดือนข้างหน้า

ไม่เปลี่ยนแปลง = 50

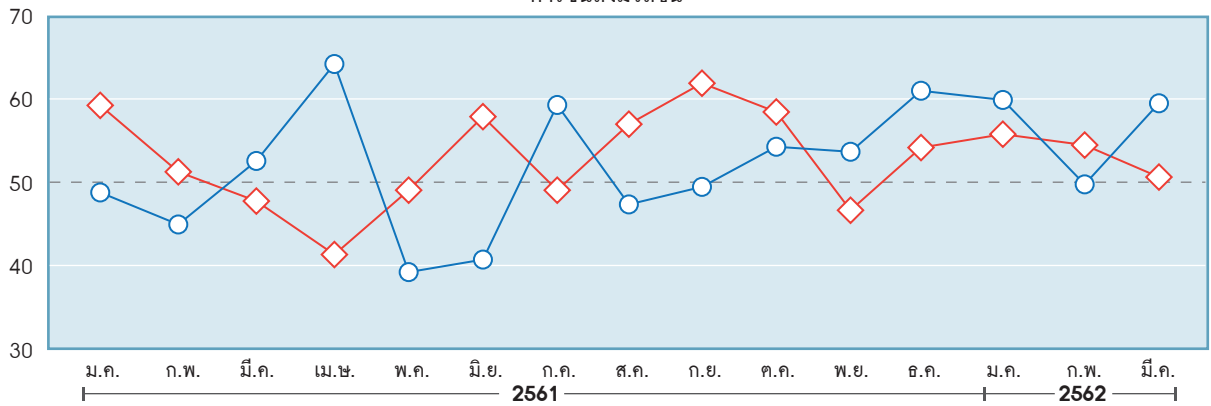
ต้นทุนการ/วัฒนธรรม/การกีฬา



การขนส่งสินค้า



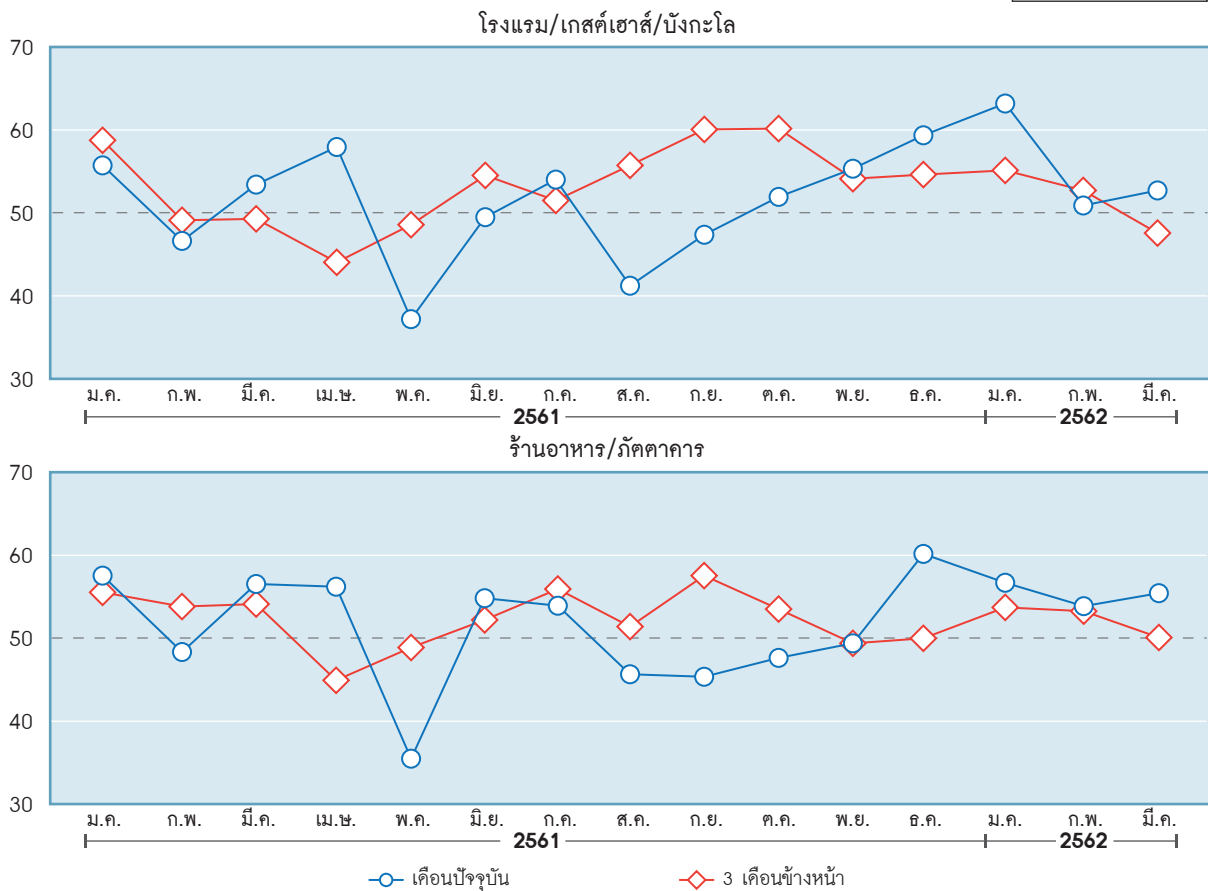
การขนส่งมวลชน



—○— เดือนปัจจุบัน

—◇— 3 เดือนข้างหน้า

ไม่เปลี่ยนแปลง = 50



ที่มา : สำนักงานส่งเสริมวิสาหกิจขนาดกลางและขนาดย่อม (สสว.)

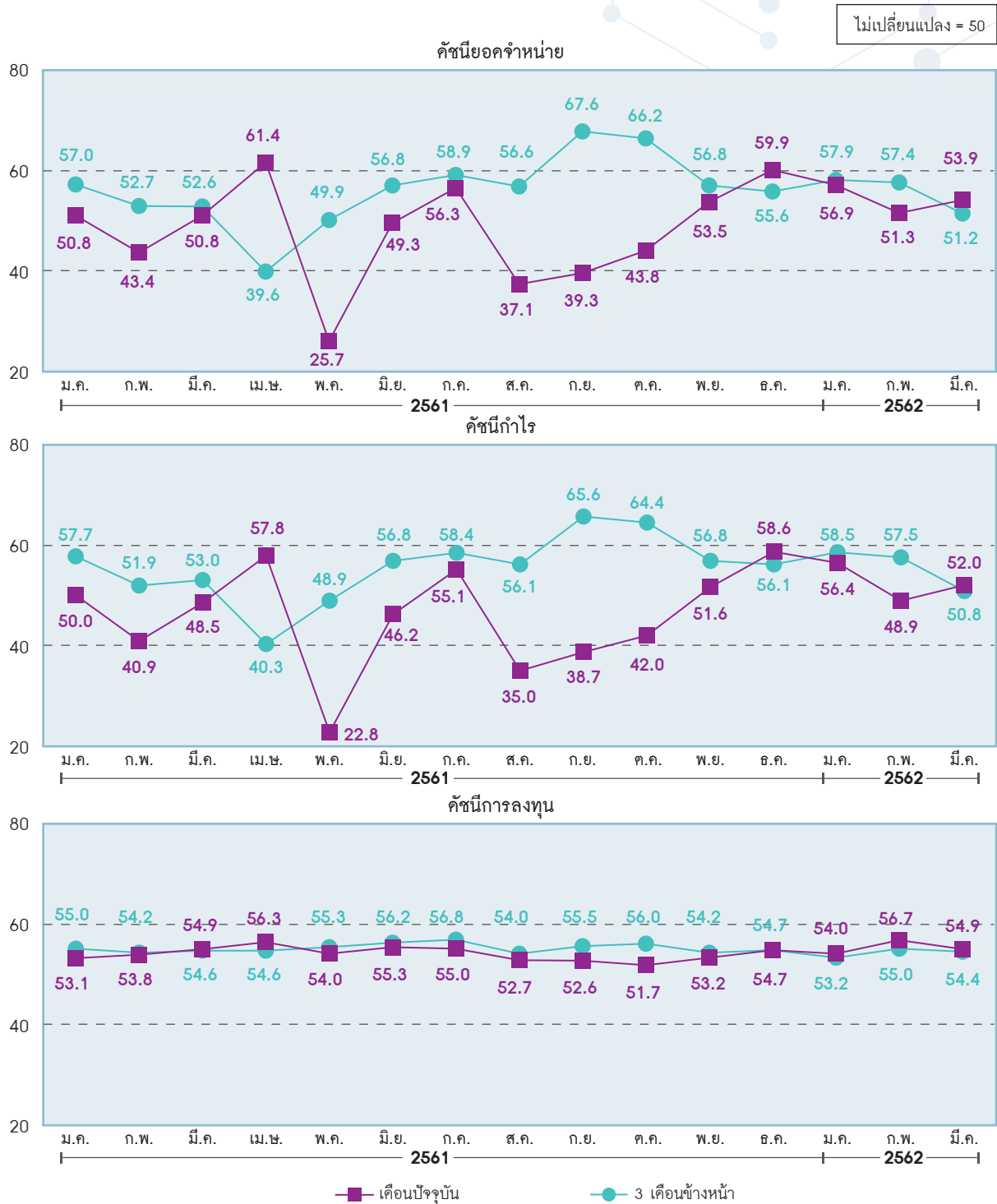
องค์ประกอบของปัจจัยกำหนดค่าดัชนีในปัจจุบัน ได้แก่ ด้านยอดขาย หน่วย การจ้างงาน ต้นทุน การลงทุน และกำไร ซึ่งเป็นองค์ประกอบที่นำมาใช้ในการคำนวณดัชนีความเชื่อมั่นภาคการค้าและบริการ พบว่า ดัชนีที่มีอิทธิพลต่อการกำหนดค่าดัชนีความเชื่อมั่นในภาพรวม ได้แก่ ความเชื่อมั่นในองค์ประกอบด้านยอดขายและกำไร

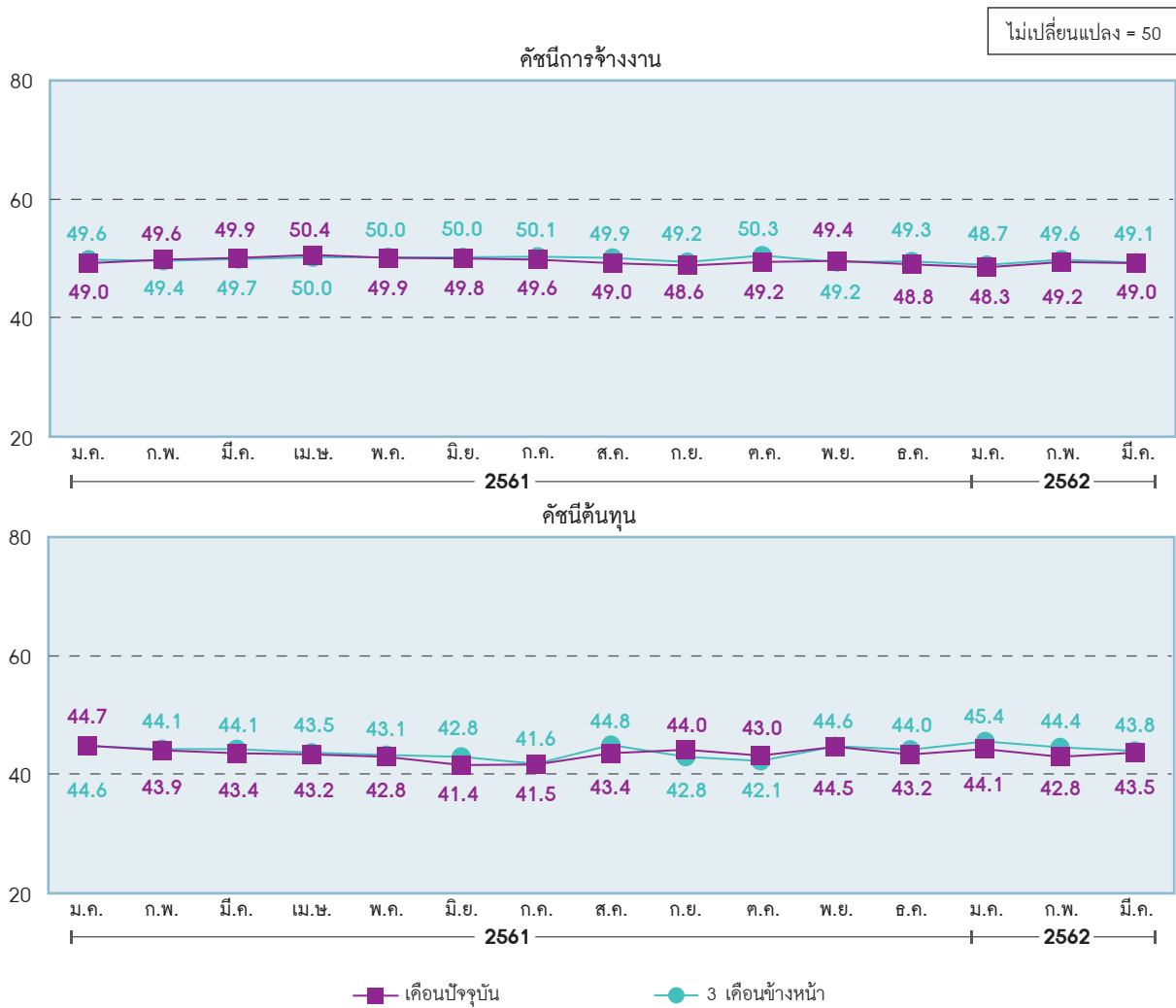
- ดัชนีความเชื่อมั่นด้านยอดขายและกำไรมีการเคลื่อนไหวของค่าดัชนีในระดับและทิศทางที่สอดคล้องกัน ผู้ประกอบการมีความเชื่อมั่นในด้านการขายและกำไร ในปี 2561 คิกว่าปีก่อน โดยเดือนมกราคม มีนาคม กรกฎาคม พฤศจิกายน และธันวาคม 2561 ถึงมีนาคม 2562 ค่าดัชนีอยู่ในระดับสูงเกินกว่าค่าฐานที่ 50
- องค์ประกอบด้านการลงทุน ค่าดัชนีมีการเคลื่อนไหวในระดับที่มีเสถียรภาพ มีความเชื่อมั่นอยู่ในระดับดี ค่าดัชนีอยู่สูงเกินกว่าค่าฐานที่ 50
- องค์ประกอบด้านการจ้างงาน ค่าดัชนีความเชื่อมั่นมีการเคลื่อนไหวใกล้เคียงที่ค่าฐานที่ 50 เคลื่อนไหวเพียงเล็กน้อย แสดงให้เห็นว่าการจ้างงานของผู้ประกอบการ SME ส่วนใหญ่จะใช้แรงงานตนเอง ผู้ประกอบการมีความเชื่อมั่นในระดับปานกลาง
- ดัชนีความเชื่อมั่นด้านต้นทุน ยังคงเป็นเพียงองค์ประกอบเดียวที่มีการเคลื่อนไหวอยู่ในระดับที่ต่ำกว่าค่าฐานโดยตลอด

องค์ประกอบของปัจจัยกำหนดค่าดัชนีภาคการค้า 3 เดือนข้างหน้า จะมีการเคลื่อนไหวของค่าดัชนีความเชื่อมั่นในทิศทางที่ไม่แตกต่างจากค่าดัชนีความเชื่อมั่นในปัจจุบันมากนัก

- ค่าดัชนีความเชื่อมั่นด้านยอดขายและกำไรจะเป็นองค์ประกอบที่มีอิทธิพลต่อการเคลื่อนไหวของค่าดัชนีความเชื่อมั่นภาคการค้า 3 เดือนข้างหน้าในระดับสูงเช่นเดียวกับค่าดัชนีความเชื่อมั่นในปัจจุบัน โดยผู้ประกอบการมีความเชื่อมั่นในระดับที่เกินกว่าค่าฐานที่ 50 เป็นส่วนใหญ่
- ค่าดัชนีความเชื่อมั่นด้านการจ้างงานและการลงทุน มีการเคลื่อนไหวอย่างมีเสถียรภาพในระดับที่ใกล้เคียงกับค่าฐานอย่างต่อเนื่องโดยตลอด
- องค์ประกอบด้านต้นทุนมีค่าดัชนีอยู่ในระดับที่ต่ำกว่า 50 โดยตลอด

ภาพที่ 3.6 ดัชนีความเชื่อมั่นผู้ประกอบการของวิสาหกิจขนาดกลางและขนาดย่อมแยกตามองค์ประกอบของปัจจัยกำหนดค่าดัชนี



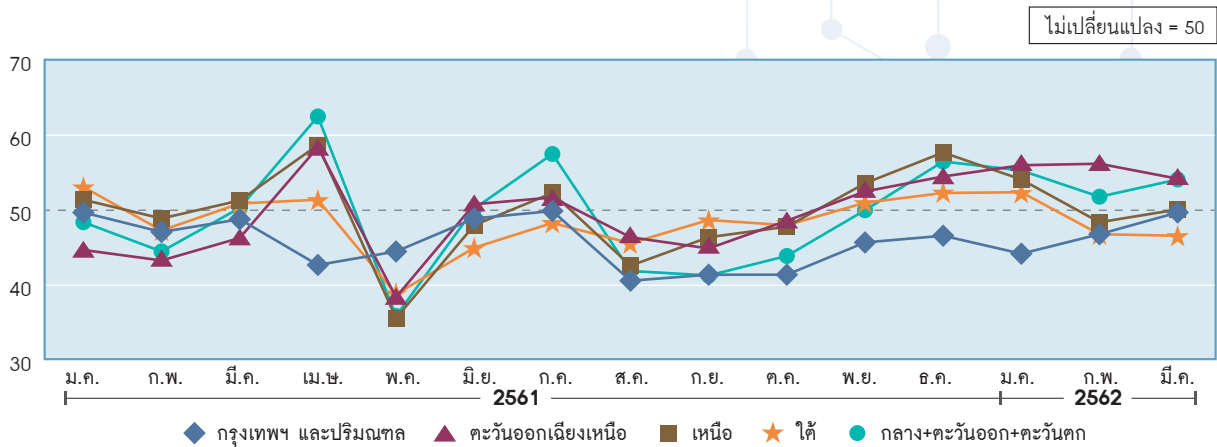


ที่มา : สำนักงานส่งเสริมวิสาหกิจขนาดกลางและขนาดย่อม (สสว.)

ดัชนีความเชื่อมั่นผู้ประกอบการภาคการค้าและบริการจำแนกตามภูมิภาค

ความเชื่อมั่นของผู้ประกอบการ SME แยกตามภูมิภาคในปี 2561 ส่วนใหญ่มีทิศทางการเคลื่อนไหวไปในทิศทางเดียวกันกับดัชนีความเชื่อมั่นในภาพรวมของประเทศ ยกเว้นในเดือนเมษายนและพฤษภาคม 2561 ในพื้นที่กรุงเทพมหานครและปริมณฑลปรับตัวในทิศทางตรงกันข้าม ส่วนเดือนกันยายน 2561 ภาคตะวันออกเฉียงเหนือและภาคกลางรวมตะวันออกเฉียงและตะวันตกปรับตัวเพิ่มขึ้น ในขณะที่ความเชื่อมั่นภาพรวมของประเทศปรับตัวลดลง และเดือนตุลาคม 2561 ภาคใต้ปรับตัวลดลง ในขณะที่ภาพรวมของประเทศเพิ่มขึ้น

ภาพที่ 3.7 ดัชนีความเชื่อมั่นผู้ประกอบการภาคการค้าและบริการจำแนกตามภูมิภาค



ที่มา : สำนักงานส่งเสริมวิสาหกิจขนาดกลางและขนาดย่อม (สสว.)

ผู้ประกอบการมีความเชื่อมั่นอยู่ในระดับที่ไม่ค้ำนัก เนื่องจากค่าดัชนีส่วนใหญ่ต่ำกว่าค่าฐานที่ 50 โดยเฉพาะกรุงเทพฯ และปริมณฑล ซึ่งความเชื่อมั่นต่ำกว่าฐานที่ 50 ตลอดทั้งปี รวมทั้งค่าดัชนีในเดือนกุมภาพันธ์ พฤษภาคม สิงหาคม กันยายน และตุลาคม 2561 ที่ความเชื่อมั่นต่ำกว่าฐานที่ 50 ในทุกภูมิภาค ขณะที่ในเดือนเมษายน พฤศจิกายน และธันวาคม 2561 มีความเชื่อมั่นอยู่ในระดับดี เนื่องจากค่าดัชนีอยู่ในระดับสูงกว่าฐานที่ 50 ในแทบทุกภูมิภาค ยกเว้นกรุงเทพฯ และปริมณฑล

กรุงเทพฯ และปริมณฑล ในเดือนเมษายน 2561 ความเชื่อมั่นปรับตัวลดลงแทบทุกสาขาธุรกิจ ยกเว้นกิจการบริการด้านการขนส่งสินค้า การท่องเที่ยวและบริการขนส่งมวลชนที่ปรับตัวเพิ่มขึ้น เนื่องจากเป็นช่วงของเทศกาลสงกรานต์ซึ่งมีวันหยุดยาวต่อเนื่องหลายวัน ส่งผลให้ประชาชนที่อาศัยอยู่และทำงานในพื้นที่กรุงเทพฯ เดินทางออกนอกพื้นที่เป็นส่วนใหญ่ ส่งผลให้ยอดขายสินค้าและบริการของผู้ประกอบการลดลง

ในเดือนพฤษภาคม 2561 ปรับตัวเพิ่มขึ้นแทบทุกสาขาธุรกิจ ยกเว้นกิจการค้าปลีกจรรจกรยานยนต์และรถยนต์ บริการด้านการท่องเที่ยว การขนส่งสินค้า การขนส่งมวลชน และบริการสหนาการ/วัฒนธรรม/การกีฬาปรับตัวลดลง เนื่องจากในช่วงเดือนเมษายนเป็นช่วงของเทศกาลสงกรานต์ซึ่งมีวันหยุดยาวต่อเนื่อง อีกทั้งมีการเดินทางออกนอกพื้นที่เป็นส่วนใหญ่ ส่งผลให้ในเดือนพฤษภาคมประชาชนส่วนใหญ่กลับมาจับจ่ายใช้สอยสู่ภาวะปกติ ทำให้ยอดขายสินค้าและบริการของผู้ประกอบการเพิ่มขึ้น

ภาคเหนือ ในช่วงต้นปีค่าดัชนีปรับตัวลดลงแทบทุกภาคธุรกิจ ยกเว้นภาคการค้าปลีกสถานีบริการน้ำมัน บริการด้านการก่อสร้าง กิจกรรมอสังหาริมทรัพย์ สาเหตุส่วนหนึ่งจากเป็นช่วงรอยต่อของการท่องเที่ยวในช่วงปีใหม่ อีกทั้งการลงทุนยังคงชะลอตัวต่อเนื่อง ส่วนในเดือนพฤษภาคม 2561 ปรับตัวลดลงแทบทุกภาคธุรกิจ ยกเว้นภาคค้าส่งวัสดุก่อสร้างและบริการด้านการก่อสร้าง เนื่องจากในช่วงเดือนเมษายนเป็นช่วงของเทศกาลสงกรานต์ซึ่งมีวันหยุดยาวต่อเนื่องหลายวัน อีกทั้งมีการเดินทางออกนอกพื้นที่เป็นส่วนใหญ่ ส่งผลให้ในเดือนพฤษภาคมประชาชนมีการจับจ่ายใช้สอยกลับมาสู่ภาวะปกติ ทำให้ยอดขายสินค้าและบริการของผู้ประกอบการเพิ่มขึ้น ส่วนช่วงปลายปีนั้นภาคเหนือปรับตัวเพิ่มขึ้นแทบทุกภาคธุรกิจ ยกเว้นค้าปลีกจรรจกรยานยนต์/รถจักรยานยนต์ บริการด้านการก่อสร้าง กิจกรรมอสังหาริมทรัพย์/สหนาการ/การกีฬา และการขนส่งสินค้า ทั้งนี้เนื่องจากในช่วงดังกล่าวเป็นช่วงวันหยุดยาวในช่วงเทศกาลสงกรานต์ที่ทยอยปิดก่อนรับปีใหม่ ซึ่งเป็นปัจจัยเกื้อหนุนให้มีการเดินทางไปท่องเที่ยว และมีนักท่องเที่ยวเดินทางไปท่องเที่ยวในพื้นที่มากกว่าปกติ อีกทั้งเป็นช่วงฤดูกาลท่องเที่ยวของพื้นที่ จึงทำให้การใช้จ่ายมีความคึกคักมากกว่าปกติ

ภาคตะวันออกเฉียงเหนือ ในเดือนกันยายน 2561 ความเชื่อมั่นปรับตัวเพิ่มขึ้นจากกิจการค้าส่งสินค้าอุปโภคบริโภค กิจการค้าปลีกสินค้าอุปโภคบริโภคสมัยใหม่ บริการด้านการท่องเที่ยว การขนส่งสินค้าเป็นหลัก

ภาคกลางรวมตะวันออกและตะวันตก ในเดือนกันยายน 2561 ปรับตัวเพิ่มขึ้นจากกิจการค้าส่งสินค้าเกษตร ค้าปลีกสินค้าอุปโภคบริโภคสมัยใหม่และดั้งเดิม บริการด้านการก่อสร้าง กิจกรรมอสังหาริมทรัพย์ การท่องเที่ยวและสหนาการ/วัฒนธรรม/การกีฬาเป็นหลัก เนื่องจากในเดือนตุลาคมเป็นช่วงเทศกาลกินเจ เป็นวันปืยมหาราช และวันคล้ายวันสวรรคตรัชกาลที่ 9 ซึ่งมีวันหยุดยาวต่อเนื่อง โดยหน่วยงานภาครัฐและเอกชนมีการจัดกิจกรรมต่างๆ เพื่อน้อมรำลึกถึงพระองค์ท่านและร่วมทำบุญตามประเพณี ผู้ประกอบการรายย่อยสั่งซื้อสินค้าในเดือนกันยายนเพิ่มขึ้นเพื่อเตรียมไว้จำหน่ายในช่วงเทศกาลและวันสำคัญดังกล่าว และการจัดกิจกรรมส่งเสริมการท่องเที่ยวของภาครัฐ เช่น งานไทยเที่ยวไทย ทำให้ยอดขายสินค้าและบริการของผู้ประกอบการค้าส่งเพิ่มขึ้น

ภาคใต้ ในเดือนตุลาคม 2561 ปรับตัวลดลงแทบทุกสาขาธุรกิจ ยกเว้นธุรกิจสาขาค้าส่งวัสดุก่อสร้าง บริการด้านการท่องเที่ยว สหนาการ/วัฒนธรรม/การกีฬา บริการด้านสุขภาพ/ความงาม การขนส่งมวลชน โรงแรม/เกสต์เฮาส์/บังกะโล และบริการด้านการขนส่งสินค้าที่ปรับตัวเพิ่มขึ้น เนื่องจากระดับราคายางพาราและปาล์มน้ำมันซึ่งเป็นพืชหลักมีราคาต่ำ ทำให้เกษตรกรมีระดับรายได้ลดลง จึงส่งผลให้ความระมัดระวังในการจับจ่ายใช้สอย ทำให้ยอดขายสินค้าและบริการของผู้ประกอบการปรับตัวลดลง

ปัจจัยที่ส่งผลกระทบต่อกิจการในปี 2561

ในส่วนของปัจจัยต่างๆ ที่ส่งผลกระทบต่อกิจการในการดำเนินการสำรวจดัชนีความเชื่อมั่นภาคการค้าและบริการในช่วงปี 2561 (ตารางที่ 3.1) ทั้งในปัจจุบันและคาดการณ์ 3 เดือนข้างหน้าในปี 2561 พบว่า ปัจจัยที่ส่งผลกระทบต่อกิจการในระดับมากทั้งในปัจจุบันและคาดการณ์ 3 เดือนข้างหน้า ได้แก่ ผลกระทบจากภาวะเศรษฐกิจในประเทศและอำนาจซื้อของประชาชน ผลกระทบจากการแข่งขันในตลาด และผลกระทบจากระดับราคาวัตถุดิบน้ำมันและค่าขนส่ง ตามลำดับ ปัจจัยที่ส่งผลกระทบในระดับปานกลาง ได้แก่ ผลกระทบจากระดับราคาวัตถุดิบ/น้ำมันและค่าขนส่ง (ลดลงจากปีก่อน) ผลกระทบจากการหดตัวของความต้องการสินค้าและบริการ (ลดลงจากปีก่อน) ปัจจัยที่ส่งผลกระทบในระดับน้อย ได้แก่ ผลกระทบจากมาตรการกระตุ้นเศรษฐกิจในด้านต่าง ๆ ของรัฐบาลต่อกิจการ (เพิ่มขึ้นจากปีก่อน) ผลกระทบจากค่าแรง/เงินเดือน (เพิ่มขึ้นจากปีก่อน) ส่วนผลกระทบจากการจ้างแรงงานต่างด้าว (ลดลงจากปีก่อน) นั้นไม่มีผลกระทบแบบไม่มีนัยต่อผู้ประกอบการ

เมื่อพิจารณาในส่วนของปัจจัยที่ส่งผลกระทบต่อกิจการในช่วงปี 2561 เทียบกับปัจจัยที่ส่งผลกระทบต่อกิจการในช่วงปี 2560 พบว่าผู้ประกอบการมีระดับคะแนนผลกระทบต่ำกว่าในปี 2560 ยกเว้นผลกระทบด้านค่าแรงงานและเงินเดือน และผลกระทบจากมาตรการกระตุ้นเศรษฐกิจในด้านต่าง ๆ ของรัฐบาลต่อกิจการที่มีค่าสูงกว่าในปี 2560 กล่าวคือ ผู้ประกอบการยังคงมีความกังวลเกี่ยวกับภาวะเศรษฐกิจของประเทศ กำลังซื้อของผู้บริโภค การแข่งขันในตลาด ความต้องการซื้อของผู้บริโภคเป็นหลัก

ในขณะที่สถานการณ์ด้านต้นทุนการประกอบการในด้านของราคาน้ำมันและค่าขนส่งบรรเทาลงจากปีก่อน เนื่องด้วยในปี 2561 ช่วงครึ่งปีหลังที่ระดับราคาน้ำมันในตลาดโลกยังปรับลดลงอย่างต่อเนื่อง ความขัดแย้งของประเทศผู้ค้าน้ำมัน การประกาศขึ้นอัตราดอกเบี้ยของธนาคารกลางสหรัฐฯ

สำหรับปัจจัยค่าแรงงานและเงินเดือนมีระดับคะแนนผลกระทบเพิ่มสูงขึ้น เนื่องจากปี 2561 มีการประกาศขึ้นอัตราค่าจ้างขั้นต่ำในช่วงต้นปี ทั้งที่ไม่สอดคล้องกับภาวะเศรษฐกิจของผู้ประกอบการในขณะนั้น ผนวกกับในช่วงปี 2561 ภาวะเศรษฐกิจชะลอตัวทั้งในประเทศและต่างประเทศ ส่งผลให้ผู้ประกอบการยังคงรู้สึกว่าเป็นปัญหาในการประกอบธุรกิจ

ปัจจัยด้านมาตรการในการกระตุ้นเศรษฐกิจ ในปีนี้รัฐบาลและหน่วยงานที่เกี่ยวข้องกับภาคเศรษฐกิจมีการออกมาตรการต่าง ๆ มากมายเพื่อกระตุ้นการใช้ภายในประเทศและต่างประเทศ ทั้งภาคการท่องเที่ยวและบริการ โดยเพิ่มวงเงินบัตรสวัสดิการแห่งรัฐ ช่วยเหลือผู้ประกอบการ SME ทั้งที่เป็นธุรกิจเดิมโดยการปรับลดอัตราดอกเบี้ย ธุรกิจใหม่ส่งเสริมและสนับสนุนเงินทุนปลอดอัตราดอกเบี้ยหรือดอกเบี้ยต่ำ

ด้านการท่องเที่ยว มีการส่งเสริมให้ท่องเที่ยวในเมืองรอง และนำค่าใช้จ่ายไม่เกิน 15,000 บาทมาลดหย่อนภาษีได้ เป็นต้น

ตารางที่ 3.1 ปัจจัยที่ส่งผลกระทบต่อกลุ่มตัวอย่างเฉลี่ยตลอดทั้งปี 2561

ปัจจัยที่มีผลกระทบ	คะแนนปัจจัยในปัจจุบัน		คะแนนปัจจัยคาดการณ์ 3 เดือนข้างหน้า	
	2560	2561	2560	2561
1. ผลกระทบจากระดับราคาวัตถุดิบ/น้ำมันและค่าขนส่ง	2.28	2.06	2.29	2.07
2. ผลกระทบจากภาวะเศรษฐกิจในประเทศและอำนาจซื้อของประชาชน	2.69	2.35	2.69	2.37
3. ผลกระทบจากการแข่งขันในตลาด	2.53	2.49	2.54	2.48
4. ผลกระทบจากการหดตัวของความต้องการสินค้าและบริการ	2.16	1.86	2.15	1.88
5. ผลกระทบจากค่าแรง/เงินเดือน	1.07	1.18	1.07	1.19
6. ผลกระทบจากมาตรการกระตุ้นเศรษฐกิจในด้านต่าง ๆ ของรัฐบาลต่อกิจการ	1.20	1.41	1.20	1.40
7. ผลกระทบจากแรงงานต่างด้าว (เดือนกันยายน - ธันวาคม 2560)	0.70	0.26	0.68	0.26

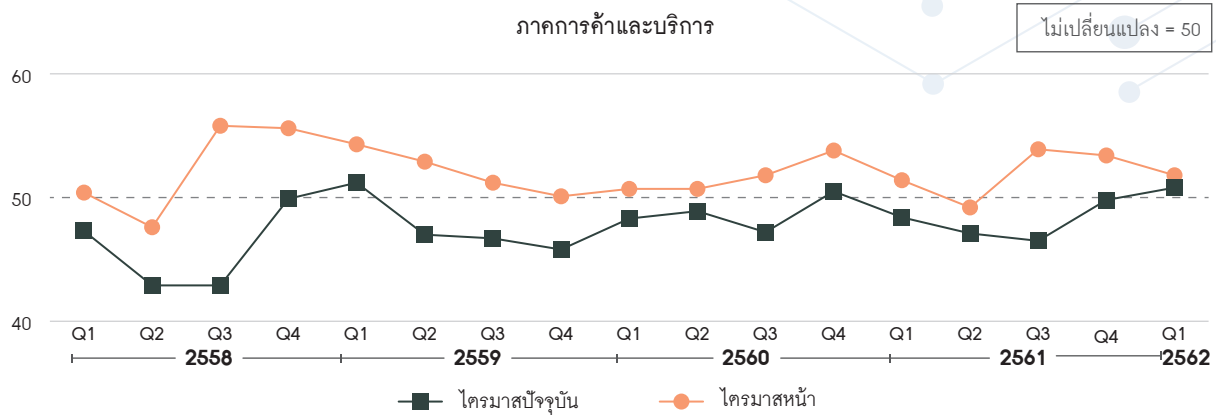
หมายเหตุ : คะแนนเฉลี่ยปัจจัยที่มีผลกระทบต่อกิจการทั้งในปัจจุบันและคาดการณ์ 3 เดือนข้างหน้า (เดือนมกราคม - ธันวาคม 2561)

- เกณฑ์คะแนน : 1. ไม่มีผลกระทบ = 0.0 - 0.75
 2. มีผลกระทบระดับน้อย = 0.76 - 1.50
 3. มีผลกระทบระดับปานกลาง = 1.51 - 2.25
 4. มีผลกระทบระดับมาก = 2.26 - 3.00

ที่มา : สำนักงานส่งเสริมวิสาหกิจขนาดกลางและขนาดย่อม (สสว.)

ดัชนีความเชื่อมั่นช่วงไตรมาสที่ 1 ปี 2562

ภาพที่ 3.8 ดัชนีความเชื่อมั่นผู้ประกอบการภาคการค้าและบริการ ช่วงไตรมาสที่ 1 ปี 2562



ที่มา : สำนักงานส่งเสริมวิสาหกิจขนาดกลางและขนาดย่อม (สสว.)

ผู้ประกอบการมีความเชื่อมั่นในปัจจุบันปรับตัวในทิศทางที่เพิ่มขึ้น โดยองค์ประกอบที่มีอิทธิพลต่อการปรับตัวเพิ่มขึ้นในปัจจุบันคือ ด้านยอดขาย การลงทุนและกำไรเป็นหลัก ขณะที่ความเชื่อมั่นคาดการณ์ไตรมาสหน้าปรับตัวลดลง โดยองค์ประกอบที่มีอิทธิพลต่อการปรับตัวลดลง คือ ด้านยอดขายและกำไรเป็นหลัก เนื่องจากค่าดัชนีมีการเปลี่ยนแปลงในระดับสูง โดยปัจจัยที่ส่งผลกระทบต่อค่าดัชนีความเชื่อมั่นในช่วงไตรมาสที่ 1 ปี 2562

ปัจจัยบวก ได้แก่ การคงอัตราดอกเบี้ยนโยบายไว้ที่ร้อยละ 1.75 ต่อปี ส่งผลดีต่อต้นทุนของผู้ประกอบการและนักลงทุน การประกาศใช้พระราชกฤษฎีกาให้มีการเลือกตั้งสมาชิกสภาผู้แทนราษฎรเป็นการทั่วไป พ.ศ. 2562 และมีมติให้มีการเลือกตั้งสมาชิกสภาผู้แทนราษฎร (ส.ส.) เป็นการทั่วไปในวันที่ 24 มีนาคม 2562 ส่งผลให้บรรยากาศในการหาเสียงเลือกตั้งทั่วประเทศ ผลผลิตทางการเกษตรที่ออกมาในปริมาณมาก โดยไตรมาสที่ 1 ปี 2562 อยู่ที่ระดับ 146.1 เพิ่มขึ้นจากไตรมาสก่อนร้อยละ 0.63 โดยดัชนีผลผลิตปรับตัวเพิ่มขึ้น ผลผลิตที่สร้างรายได้แก่เกษตรกร ได้แก่ ข้าวเปลือก มันสำปะหลัง ทูเรียน โดยเฉพาะข้าวโพดเลี้ยงสัตว์ ลำไย และสุกร ที่สร้างรายได้เพิ่มขึ้น ค่าต้นทุนการผลิตไฟฟ้า (FT) ขยายผลึกในไตรมาสแรกของปี 2562 ทรงตัวอยู่ระดับ - 11.30 สตางค์ต่อหน่วย การจัดเก็บภาษีมูลค่าเพิ่มในไตรมาสที่ 1 ปี 2562 ขยายตัวร้อยละ 2.1 เมื่อเทียบกับช่วงเดียวกันของปีก่อน แสดงให้เห็นว่าประชาชนมีการใช้จ่ายเพิ่มขึ้น ภาคการท่องเที่ยวยังคงขยายตัวดี มีจำนวนนักท่องเที่ยวต่างชาติเพิ่มขึ้นร้อยละ 1.76 จากช่วงเดียวกันของปีก่อน ส่งผลให้เกิดรายได้เพิ่มขึ้นถึงแม้นักท่องเที่ยวจีนจะชะลอตัวลง

ในส่วนของปัจจัยลบต่อความเชื่อมั่นในช่วงไตรมาสที่ 1 ปี 2562 ได้แก่ สงครามการค้าระหว่างสหรัฐฯ - จีนที่ยังคงเป็นปัจจัยเสี่ยงต่อภาคการส่งออก โดยไตรมาสที่ 1 ปี 2562 หดตัวร้อยละ 1.6 ผ่นกว่ากับปัญหา Brexit ในภูมิภาคยุโรป ระดับราคาสินค้าเกษตรยังคงตกต่ำต่อเนื่อง ส่งผลต่อรายได้เกษตรกร ความกังวลในค่าครองชีพ โดยเฉพาะผู้ที่มีรายได้น้อยถึงปานกลางที่มีรายได้อาจไม่สอดคล้องกับรายจ่าย อีกทั้งปัญหานี้สินครัวเรือนที่ยังคงเป็นปัญหาอย่างต่อเนื่อง

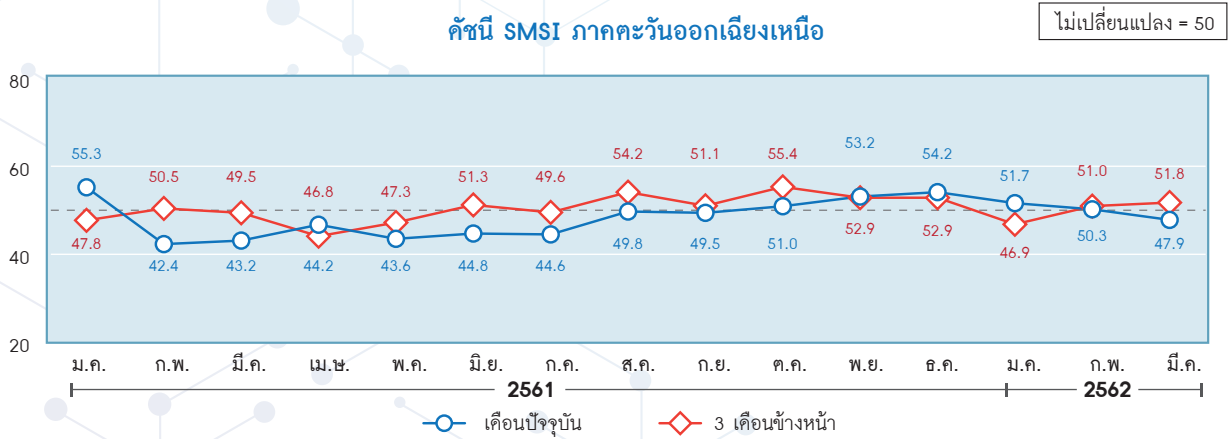
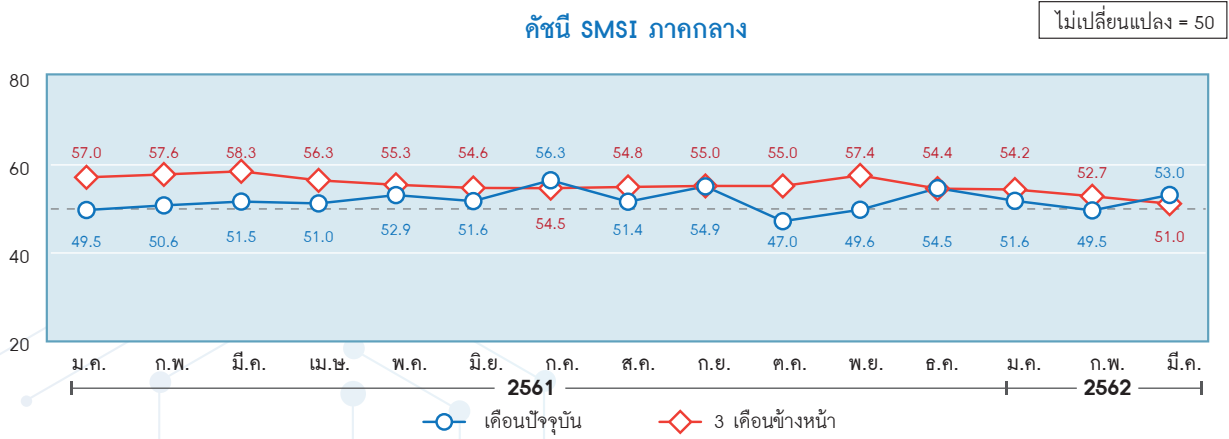
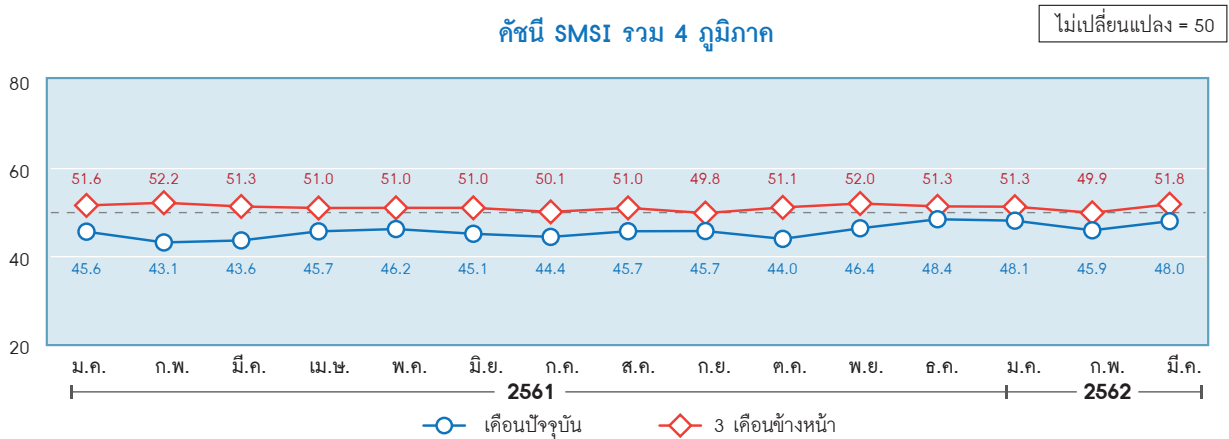
3.3 ดัชนีความเชื่อมั่นผู้ประกอบการภาคการผลิตของ SME ประจำปี 2561 และปี 2562

ดัชนีความเชื่อมั่นผู้ประกอบการภาคการผลิตของ SME (SME Manufacturing Sentiment Index : SMSI) โดยสำนักงานส่งเสริมวิสาหกิจขนาดกลางและขนาดย่อมได้ร่วมมือกับมหาวิทยาลัยของรัฐที่มีสถานที่ตั้งอยู่ในภูมิภาคต่าง ๆ ของประเทศ จำนวน 4 สถาบัน ประกอบด้วย มหาวิทยาลัยเชียงใหม่ ดำเนินการสำรวจข้อมูลในพื้นที่ภาคเหนือ มหาวิทยาลัยขอนแก่น ดำเนินการสำรวจในพื้นที่ภาคตะวันออกเฉียงเหนือ มหาวิทยาลัยเกษตรศาสตร์ วิทยาเขตศรีราชา ดำเนินการสำรวจในพื้นที่ภาคกลางรวมภาคตะวันออก (ไม่รวมกรุงเทพมหานคร) และมหาวิทยาลัยสงขลานครินทร์ วิทยาเขตหาดใหญ่ ดำเนินการสำรวจในพื้นที่ภาคใต้ จัดทำขึ้นเพื่อเป็นเครื่องชี้ภาวะธุรกิจของผู้ประกอบการภาคการผลิตของ SME ที่มีศักยภาพและกระจายอยู่ในภูมิภาคต่าง ๆ

ในช่วงปี 2561 ถึงเดือนมีนาคม 2562 พบว่า ดัชนีความเชื่อมั่นผู้ประกอบการภาคการผลิต SME ของประเทศ มีระดับความเชื่อมั่นต่อการดำเนินธุรกิจต่ำ (น้อยกว่าระดับ 50) โดยมีค่าดัชนีต่ำสุดในเดือนกุมภาพันธ์ อยู่ที่ระดับ 43.1 และมีค่าดัชนีสูงสุดในเดือนธันวาคม 2561 อยู่ที่ระดับ 48.4 จะเห็นได้ว่าแนวโน้มความเชื่อมั่นในการดำเนินธุรกิจของผู้ประกอบการ SME ที่เป็นภาคการผลิตของประเทศอยู่ในระดับต่ำ และมีแนวโน้มลดลง

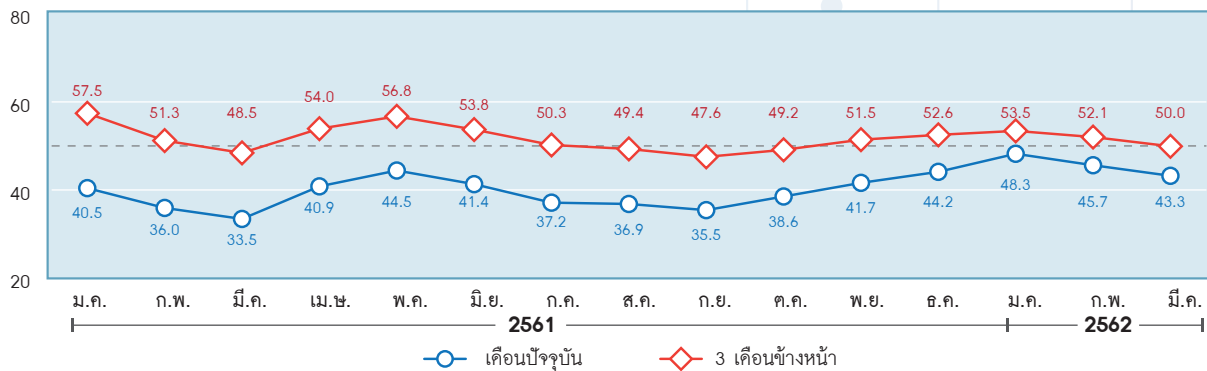
สำหรับดัชนีคาดการณ์ 3 เดือน ผู้ประกอบการมีความเชื่อมั่นต่อการดำเนินธุรกิจอยู่ระดับที่ดีกว่า แต่มีแนวโน้มเชื่อมั่นลดลง อย่างไรก็ตาม ค่าดัชนีส่วนใหญ่ยังคงมีค่าสูงกว่าค่าฐานที่ 50

ภาพที่ 3.9 ดัชนีความเชื่อมั่นผู้ประกอบการภาคการผลิตของ SME รวม 4 ภูมิภาค เดือนมกราคม 2561 - มีนาคม 2562



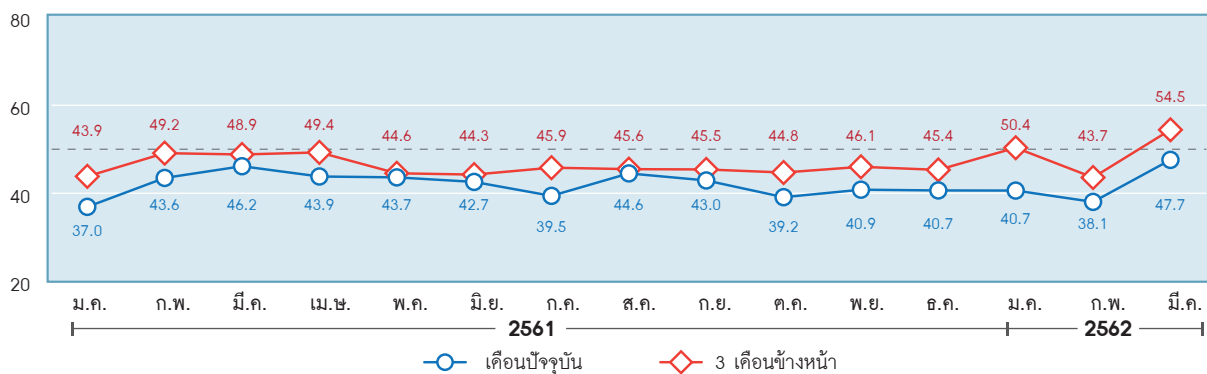
ดัชนี SMSI ภาคเหนือ

ไม่เปลี่ยนแปลง = 50



ดัชนี SMSI ภาคใต้

ไม่เปลี่ยนแปลง = 50



ที่มา : สำนักงานส่งเสริมวิสาหกิจขนาดกลางและขนาดย่อม (สสว.)

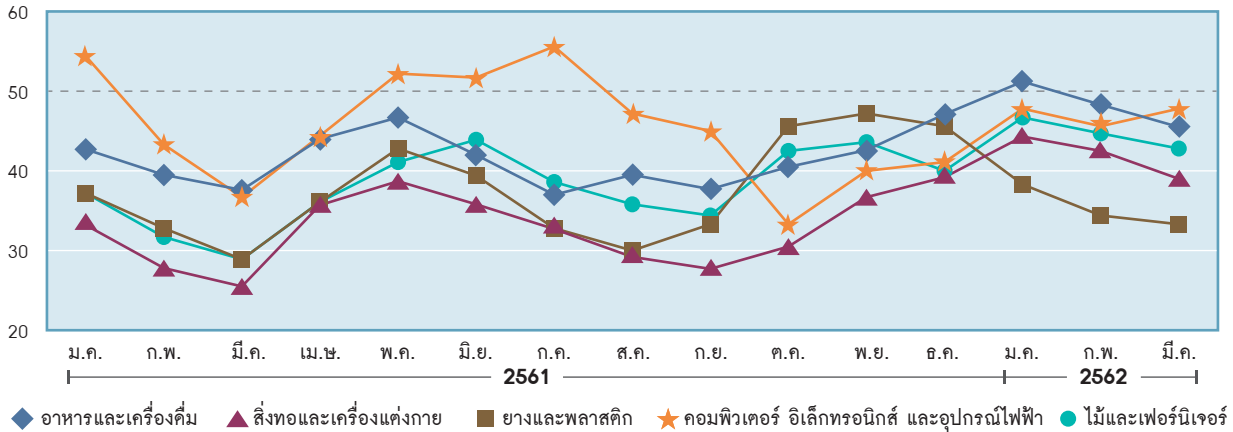
เมื่อพิจารณาในระดับภูมิภาค พบว่า ผู้ประกอบการ SME ในภาคการผลิต ส่วนใหญ่มีความเชื่อมั่นต่อการดำเนินธุรกิจต่ำ ยกเว้นภาคกลางฯ ที่มีทิศทางการเคลื่อนไหวของดัชนีที่มีเสถียรภาพ คือ มากกว่าระดับค่าฐานที่ 50 และภาคตะวันออกเฉียงเหนือที่มีความเชื่อมั่นเพิ่มขึ้นในช่วงครึ่งหลังของปี 2561 ส่วนภาคอื่น ๆ ยังคงอ่อนไหวต่อปัจจัยต่าง ๆ ทั้งด้านบวกและลบ โดยภาคเหนือเป็นภาคที่มีระดับความเชื่อมั่นต่ำที่สุด มีค่าดัชนีเฉลี่ย (ปี 2561) 39.2 ตามมาด้วยภาคใต้ 42.1 ภาคตะวันออกเฉียงเหนือ 48.2 และภาคกลางฯ 51.7 ตามลำดับ

สำหรับแนวโน้มใน **ภาคเหนือ** พบว่า ภาคเหนือเป็นภูมิภาคที่มีระดับความเชื่อมั่นเฉลี่ย (ปี 2561) อยู่ในระดับต่ำที่สุดเมื่อเทียบกับภูมิภาคอื่นๆ ผู้ประกอบการภาคเหนือมีความเชื่อมั่นต่อการดำเนินธุรกิจสูงสุดในเดือนพฤษภาคม 2561 ที่ระดับ 44.5 จากกลุ่มอุตสาหกรรมผลิตเพื่อส่งออก เช่น การผลิตชิ้นส่วนอิเล็กทรอนิกส์ในรถยนต์และชิ้นส่วนเครื่องใช้ไฟฟ้าเพิ่มขึ้นตามเศรษฐกิจประเทศคู่ค้า การท่องเที่ยวขยายตัวดีได้รับอานิสงส์จากนักท่องเที่ยวจีนเดินทางเข้ามา มาก ประกอบกับการจัดประชุมสัมมนาทั้งไทยและต่างประเทศคือเนื่อง

ในช่วงต้นปีแรกของปี 2562 (มกราคม - มีนาคม) ผู้ประกอบการมีความเชื่อมั่นในการดำเนินกิจการเพิ่มขึ้น ค่าเฉลี่ยดัชนีอยู่ที่ระดับ 45.8 แม้ค่าดัชนีจะยังคงมีค่าอยู่ในระดับต่ำกว่าค่าฐาน แต่ผู้ประกอบการภาคเหนือมีความเชื่อมั่นดีขึ้นจากไตรมาสก่อนและช่วงเดียวกันของปีก่อน ปัจจัยบวกที่สำคัญ ได้แก่ ธุรกิจท่องเที่ยวขยายตัวดีเนื่องจากนักท่องเที่ยวจีน ส่งผลให้การใช้จ่ายในธุรกิจเกี่ยวเนื่องกับโรงแรมและร้านอาหารขยายตัวดี ทั้งนี้เริ่มได้รับผลกระทบจากปัญหาหมอกควัน PM 2.5

ปัจจัยสำคัญที่มีผลกระทบต่อการทำงานของกิจการในปัจจุบัน ได้แก่ ผลกระทบจากระดับราคาน้ำมันและค่าขนส่ง ราคาต้นทุนสินค้าและค่าแรง และผลกระทบจากภาวะเศรษฐกิจในประเทศและอำนาจซื้อของประชาชนที่ลดลงของความต้องการสินค้าและบริการ แต่เป็นที่น่าสังเกตว่า แม้ดัชนีความเชื่อมั่นในแต่ละเดือนจะอยู่ในระดับต่ำ แต่ดัชนีคาดการณ์ 3 เดือนของผู้ประกอบการในภาคเหนือกลับอยู่ในระดับค่อนข้างสูงใกล้เคียงกับค่าฐาน แสดงให้เห็นว่า ผู้ประกอบการยังมองถึงปัจจัยในด้านดีในอนาคต

ภาพที่ 3.10 ดัชนีความเชื่อมั่นรายอุตสาหกรรมของภาคเหนือ เดือนมกราคม 2561 - มีนาคม 2562

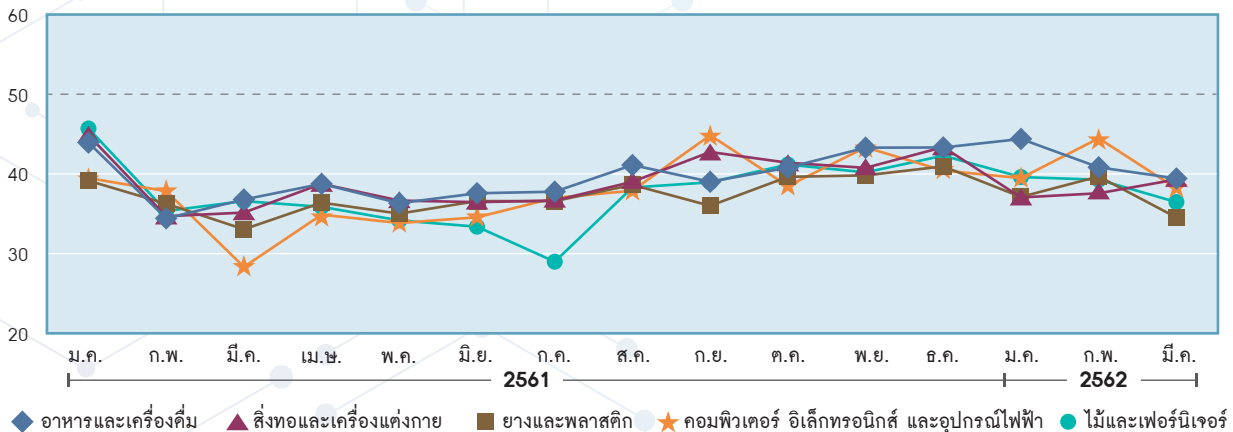


ที่มา : สำนักงานส่งเสริมวิสาหกิจขนาดกลางและขนาดย่อม (สสว.)

อุตสาหกรรมการผลิตหลักของภาคเหนือที่ส่งผลค้ำบวก ได้แก่ การผลิตคอมพิวเตอร์ อิเล็กทรอนิกส์ และอุปกรณ์ไฟฟ้า เป็นอุตสาหกรรมที่ผู้ประกอบการมีความเชื่อมั่นมากที่สุด ที่มียอดคำสั่งซื้อ ปริมาณการผลิต เพิ่มขึ้น อาทิ เครื่องใช้ไฟฟ้าภายในบ้าน เครื่องปรับอากาศ ตู้เย็น พัดลม ที่ขยายตัวต่อเนื่องจากสภาพอากาศยังอยู่ในช่วงฤดูร้อน และเป็นตัวขับเคลื่อนเศรษฐกิจของภาคเหนือ ทำให้ความเชื่อมั่นโดยรวมในภาคเหนือปรับตัวเพิ่มขึ้น ส่วนอุตสาหกรรมที่ส่งผลค้ำลบ ได้แก่ การผลิตสิ่งทอและเครื่องแต่งกาย เนื่องจากความต้องการซื้อสินค้าของผู้บริโภคลดลง นอกจากนี้การส่งออกมีปริมาณไม่สูงมากนัก ซึ่งนอกจากยอดรับคำสั่งซื้อจะลดลงแล้ว ปริมาณการผลิตและสินค้าคงคลังก็ลดลงตามด้วย และการผลิตผ้าฝ้ายที่อาจจะล่อตัว จากการนำเข้าผ้าฝ้ายตกต่ำสำเร็จราคาถูกของจีนมาใช้ทดแทนวัตถุดิบในประเทศ

ภาคตะวันออกเฉียงเหนือ เป็นภูมิภาคที่มีระดับความเชื่อมั่นเฉลี่ยปี 2561 เท่ากับ 48.2 โดยในช่วงครึ่งปีแรกของ ปี 2561 แนวโน้มความเชื่อมั่นปรับตัวลดลงอยู่ในระดับต่ำกว่าค่าฐานที่ 50 เนื่องจากความต้องการของผู้บริโภคลดลงจากความต้องการที่อึมครึม อีกทั้งราคาค่าต้นทุนด้านเชื้อเพลิงปรับตัวเพิ่มขึ้น ราคาสินค้าเกษตรหลายรายการตกต่ำ ทำให้ผู้ประกอบการปรับใช้สอยน้อยลง แต่ในเดือนสิงหาคมผู้ประกอบการภาคตะวันออกเฉียงเหนือเริ่มกลับมาเชื่อมั่นเพิ่มขึ้นและต่อเนื่องถึงเดือนธันวาคม 2561 เป็นผลจากมีเทศกาลวันหยุดยาวหลายวันติดต่อกันส่งผลต่อความต้องการของผู้บริโภคที่เพิ่มขึ้น ทำให้เศรษฐกิจในภูมิภาคกลับมาคึกคัก จากนั้นความเชื่อมั่นมีแนวโน้มปรับตัวลดลงอีกครั้งตั้งแต่เดือนมกราคม 2562 ต่อเนื่องถึงเดือนมีนาคม 2562 ซึ่งเป็นการปรับตัวลดลงหลังจากไตรมาสที่ 4 ของปี 2561 ที่มีการขยายตัวสูงที่สุด จากความต้องการของผู้ประกอบการปรับตัวลดลง หลังจากที่มีการขยายตัวของการบินไปในช่วงปลายปีจากเทศกาลปีใหม่ อีกทั้งยังเป็นช่วงใกล้ช่วงฤดูการเพาะปลูก ผู้บริโภคส่วนใหญ่เป็นเกษตรกร จึงมีความระมัดระวังในการจับจ่ายมากขึ้น เพื่อเตรียมทุนไว้ในการเตรียมแปลง

ภาพที่ 3.11 ดัชนีความเชื่อมั่นรายอุตสาหกรรมของภาคตะวันออกเฉียงเหนือ เดือนมกราคม 2561 - มีนาคม 2562

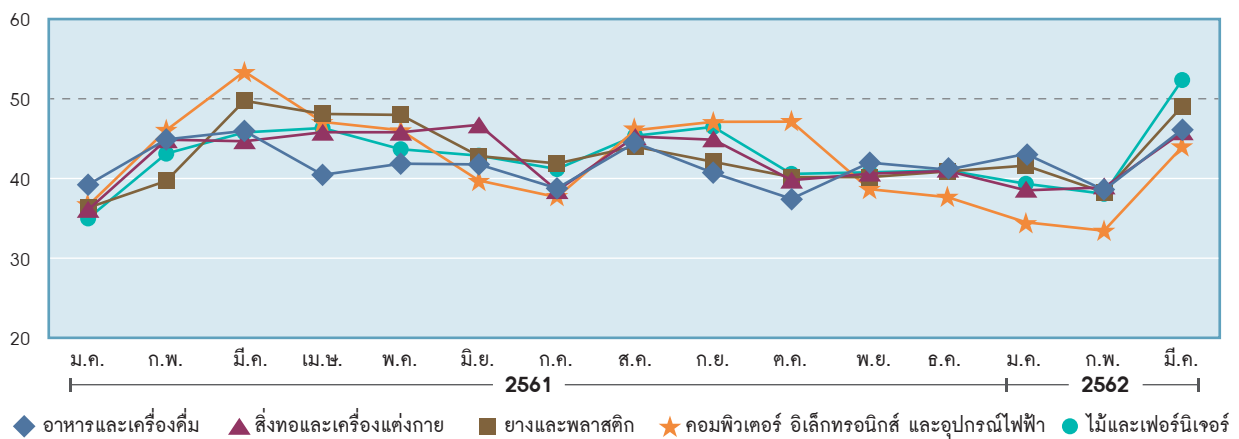


ที่มา : สำนักงานส่งเสริมวิสาหกิจขนาดกลางและขนาดย่อม (สสว.)

อุตสาหกรรมการผลิตหลักของภาคตะวันออกเฉียงเหนือที่ส่งผลด้านบวก ได้แก่ การผลิตอาหารและเครื่องดื่ม เนื่องจากยอดขายที่ปรับตัวเพิ่มขึ้นจากความต้องการของผู้บริโภคเพิ่มขึ้น ส่วนอุตสาหกรรมที่ส่งผลด้านลบ ได้แก่ การผลิตยางและพลาสติก ผลจากการชะลอตัวของผู้บริโภค ประกอบกับการแข่งขันในตลาดอย่างรุนแรง ส่งผลให้ยอดขายคำสั่งซื้อลดลง ทำให้องค์กรประกอบด้านต่าง ๆ ลดลงตามด้วย

ภาคใต้ เป็นภูมิภาคที่มีระดับความเชื่อมั่นเฉลี่ยปี 2561 อยู่ในระดับต่ำกว่าค่าฐานที่ 50 รองลงมาจากภาคเหนือ ซึ่งความเชื่อมั่นมีแนวโน้มปรับตัวในทิศทางลดลงต่อเนื่องตั้งแต่เดือนมีนาคม 2561 ถึงเดือนกุมภาพันธ์ 2562 สัญญาณการชะลอตัวของเศรษฐกิจภาคใต้มีปัจจัยกระทบหลักทั้งจากปัญหาการกีดกันทางการค้าระหว่างสหรัฐอเมริกาและจีน ซึ่งกระทบต่ออุตสาหกรรมยางพาราแปรรูป ทำให้คำสั่งซื้อจากจีนชะลอตัวลง ความเชื่อมั่นของนักท่องเที่ยวจีนที่ลดลง และภาคเกษตรกรรมที่เป็นปัจจัยลบที่สำคัญของภาคใต้ เนื่องจากราคาสินค้าเกษตรสำคัญทั้งยางพารา ปาล์ม น้ำมัน และกุ้งขาว หดตัวต่อเนื่องตามผลผลิตที่เพิ่มขึ้นจากทั้งในและนอกประเทศ ทำให้รายได้เกษตรกรหดตัว ส่งผลให้การใช้จ่ายของครัวเรือนปรับตัวดีขึ้นไม่มาก ก่อนที่ความเชื่อมั่นจะปรับตัวเพิ่มขึ้นอีกครั้งในเดือนมีนาคม 2562 จากผลผลิตปาล์มลดลง มีผลผลิตยาง ออกสู่ตลาดน้อยเพราะอยู่ในช่วงปีกรีด ซึ่งส่งผลต่อราคายางทั้งยางแผ่นดิบและยางแผ่นรมควันที่ปรับตัวสูงขึ้นอย่างต่อเนื่องตลอดทั้งเดือน รวมทั้งจากความต้องการของผู้ซื้อภายในประเทศที่เพิ่มสูงขึ้น นอกจากนี้ราคาที่สูงขึ้นยังมาจากปัจจัยสนับสนุนจากราคาน้ำมันดิบที่ปรับตัวอยู่ในระดับสูง

ภาพที่ 3.12 ดัชนีความเชื่อมั่นรายอุตสาหกรรมของภาคใต้ เดือนมกราคม 2561 - มีนาคม 2562



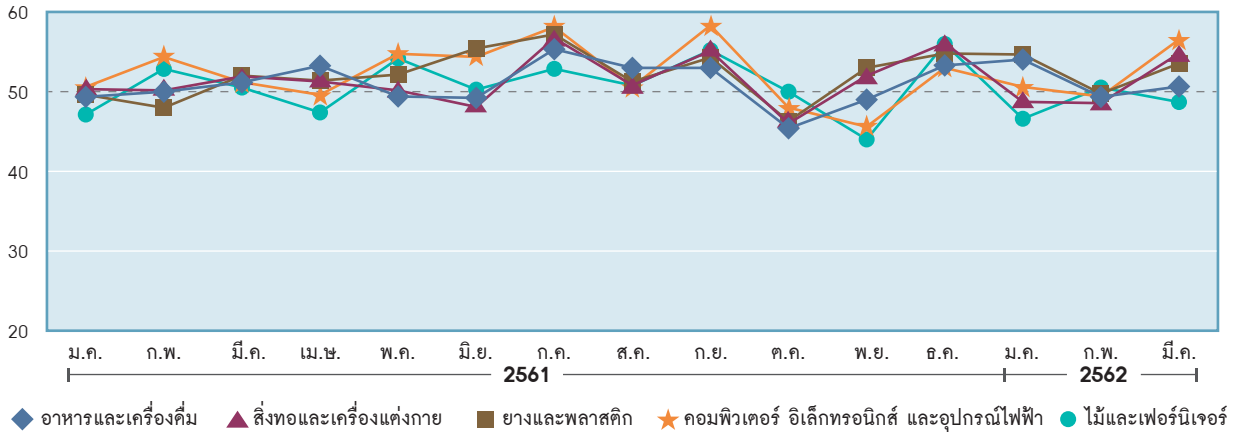
ที่มา : สำนักงานส่งเสริมวิสาหกิจขนาดกลางและขนาดย่อม (สสว.)

อย่างไรก็ตาม ในเดือนมีนาคม 2562 ผู้ประกอบการในทุกอุตสาหกรรมผลิตของภาคใต้เริ่มกลับมามีความเชื่อมั่นเพิ่มขึ้นอีกครั้งในทุกกลุ่มอุตสาหกรรม แต่มีเพียงการผลิตไม้และเฟอร์นิเจอร์เท่านั้นที่ดัชนีความเชื่อมั่นเกินค่าฐานที่ 50 จากการขยายตัวเพิ่มขึ้นของปัจจัยวัตถุดิบที่มีป้อนสู่ตลาดมากยิ่งขึ้น ประกอบกับความต้องการจากตลาดต่างประเทศมากขึ้น โดยเฉพาะความต้องการสินค้ารายการใหม่

ภาคกลางรวมตะวันออก (ไม่รวมกรุงเทพมหานคร) เพียงภูมิภาคเดียวที่มีระดับความเชื่อมั่นค่อนข้างมีเสถียรภาพอยู่ในระดับมากกว่าค่าฐานมาโดยตลอด มีปัจจัยสนับสนุนจากอุปสงค์จากต่างประเทศที่มีแนวโน้มดีขึ้นจากเศรษฐกิจของประเทศคู่ค้าหลัก รวมทั้งการลงทุนจากภาครัฐที่จะเป็นปัจจัยสำคัญ โดยเฉพาะโครงการระเบียงเขตเศรษฐกิจพิเศษภาคตะวันออก (Eastern Economic Corridor : EEC) ที่ส่งผลให้ผู้ประกอบการวิสาหกิจขนาดกลางและขนาดย่อมที่เป็นห่วงโซ่อุปทานได้รับอานิสงส์ด้วย โดยค่าดัชนีความเชื่อมั่นเฉลี่ยปี 2561 อยู่ในระดับ 51.7 มีค่าสูงสุดและเกินค่าฐานที่ 50 ซึ่งมีความเชื่อมั่นด้านยอดขายคำสั่งซื้อทั้งจากภายในประเทศและต่างประเทศ สินค้าคงคลัง ปริมาณการผลิต และกำไรสุทธิ โดยในช่วงไตรมาสแรกของปี 2562 ความเชื่อมั่นเฉลี่ยอยู่ที่ระดับ 51.3 ผู้ประกอบการยังคงมีความเชื่อมั่นอยู่ในระดับดีแม้จะปรับตัวลดลงจากไตรมาสก่อน จากภาวะเศรษฐกิจประเทศคู่ค้าของไทยมีแนวโน้มขยายตัวชะลอลงตามปริมาณการค้าโลกที่ได้รับผลกระทบจากนโยบายกีดกันทางการค้า ซึ่งในเดือนมีนาคม 2562 อยู่ที่ระดับ 53.0 อย่างไรก็ตาม ภาคกลางฯ ได้รับปัจจัยสนับสนุนจากการขยายตัวของระยะเดียวกันของปีก่อนในทุกภาคอุตสาหกรรม ยกเว้นการผลิตเพื่อการส่งออกที่หดตัว โดยการนำเข้า การลงทุน อสังหาริมทรัพย์ การก่อสร้าง ได้รับแรงกระตุ้นจากนโยบายภาครัฐ รวมถึงการขยายตัวต่อเนื่องของภาคการท่องเที่ยว จากการเพิ่มขึ้นของจำนวนนักท่องเที่ยวจีน โดยเฉพาะกลุ่มท่องเที่ยวด้วยตนเอง (FIT)

ภาพที่ 3.13 ดัชนีความเชื่อมั่นรายอุตสาหกรรมของภาคกลางรวมตะวันออก (ไม่รวมกรุงเทพมหานคร) เดือนมกราคม 2561 - มีนาคม 2562

ดัชนี SMSI รายอุตสาหกรรม ภาคกลางฯ (ปัจจุบัน)



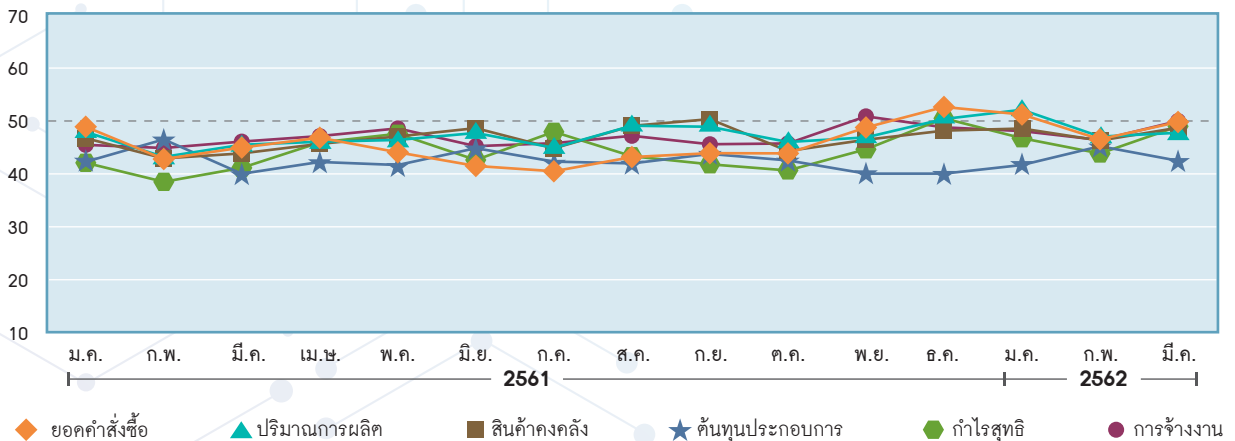
ที่มา : สำนักงานส่งเสริมวิสาหกิจขนาดกลางและขนาดย่อม (สสว.)

อุตสาหกรรมการผลิตหลักของภาคกลางฯ ที่ส่งผลด้านบวกและเป็นตัวขับเคลื่อนทำให้ดัชนีความเชื่อมั่นเพิ่มขึ้นในช่วงปี 2561 ได้แก่ การผลิตคอมพิวเตอร์ อิเล็กทรอนิกส์ และอุปกรณ์ไฟฟ้า แต่ในช่วงไตรมาสสุดท้ายของปี 2561 ต่อเนื่องไตรมาสที่ 1 ของปี 2562 เริ่มปรับตัวในทิศทางลดลง เนื่องจากการผลิตเพื่อการส่งออกหดตัวเล็กน้อยจากระยะเดียวกันของปีก่อนในกลุ่มชิ้นส่วนอิเล็กทรอนิกส์ เช่น แผงวงจรและเซ็นเซอร์ต่างๆ ที่ได้รับผลกระทบจากการชะลอตัวของเศรษฐกิจโลก และกลุ่มที่อยู่ในห่วงโซ่อุปทานของจีน เช่น ผลิตภัณฑ์ยางแปรรูป ที่ได้รับผลกระทบมาตรการกีดกันทางการค้าระหว่างสหรัฐอเมริกากับจีน ส่วนอุตสาหกรรมที่มีความเชื่อมั่นน้อยสุดเมื่อเทียบกับอุตสาหกรรมอื่นๆ ได้แก่ อุตสาหกรรมยานยนต์และรถกึ่งพ่วง เนื่องจากในภาพรวมชะลอตัวลงบ้าง โดยเฉพาะรถกระบะที่กำลังซื้อของกลุ่มเกษตรกรในบางพื้นที่ที่ยังคงได้รับผลกระทบจากราคาสินค้าเกษตรที่อยู่ในระดับต่ำ สำหรับยอดขายรถจักรยานยนต์ค่อนข้างทรงตัวถึงหดตัวในบางพื้นที่ ที่เกิดจากภาวะตลาดที่อึมครึมระยะหนึ่ง และกำลังซื้อครัวเรือนเกษตรกรที่ยังไม่ฟื้นตัวดี

องค์ประกอบของดัชนีความเชื่อมั่นผู้ประกอบการภาคการผลิตของ SME ประกอบไปด้วย 6 ด้าน ได้แก่ 1. ยอดรับคำสั่งซื้อสินค้า 2. ปริมาณการผลิต 3. สินค้าคงคลัง 4. ต้นทุนการประกอบการ 5. กำไรสุทธิ และ 6. การจ้างงาน สำหรับดัชนีความเชื่อมั่นผู้ประกอบการภาคการผลิต SME ของประเทศ พบว่าในช่วงเดือนมกราคม 2561 ถึงเดือนมีนาคม 2562 ผู้ประกอบการ SME ภาคการผลิตมีความเชื่อมั่นเฉลี่ยในด้านต้นทุนการประกอบการต่ำที่สุด ตามมาด้วยด้านกำไรสุทธิและด้านยอดคำสั่งซื้อ สินค้าคงคลัง ส่วนด้านปริมาณการผลิตและการจ้างงานมีแนวโน้มความเชื่อมั่นอยู่ในระดับใกล้เคียงค่าฐานที่ 50 อย่างไรก็ตาม องค์ประกอบของดัชนียังคงมีค่าต่ำกว่าค่าฐานที่ 50 แทบทุกตัวทุกเดือน

ภาพที่ 3.14 ดัชนีความเชื่อมั่นผู้ประกอบการภาคการผลิตของ SME รวม 4 ภูมิภาค จำแนกตามองค์ประกอบ เดือนมกราคม 2561 - มีนาคม 2562

ดัชนีแยกองค์ประกอบ รวม 4 ภูมิภาค

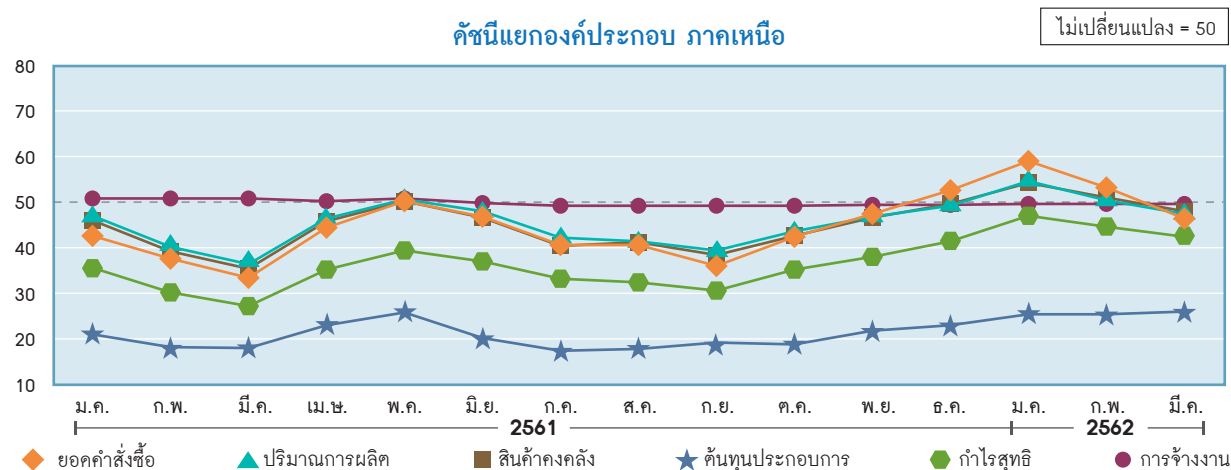


ที่มา : สำนักงานส่งเสริมวิสาหกิจขนาดกลางและขนาดย่อม (สสว.)

เมื่อพิจารณาเป็นรายภูมิภาค พบว่า

ภาคเหนือ ผู้ประกอบการภาคการผลิตมีความเชื่อมั่นด้านต้นทุนอยู่ในระดับต่ำที่สุด ผู้ประกอบการส่วนใหญ่ประสบปัญหาด้านต้นทุนในการประกอบธุรกิจที่ต้องแบกรับค่าใช้จ่ายในแต่ละเดือนค่อนข้างสูง รองลงมาคือ ด้านยอดขาย ค่าสั่งซื้อโดยรวม และด้านกำไรสุทธิ ที่มีค่าความเชื่อมั่นในระดับที่ค่อนข้างต่ำในแต่ละเดือนเช่นกัน ส่งผลในความเชื่อมั่น ด้านปริมาณการผลิตและสินค้าคงคลังลดลงตาม มีเพียงด้านการจ้างงานเท่านั้น มีความเชื่อมั่นอยู่ในระดับใกล้เคียงค่าฐานที่ 50 บ้าง สภาพการณ์ข้างงานค่อนข้างคงที่ เปลี่ยนแปลงไม่มากนัก อาจจะมีความต้องการแรงงานลดลงในช่วงที่มีการลดกำลังการผลิตลง

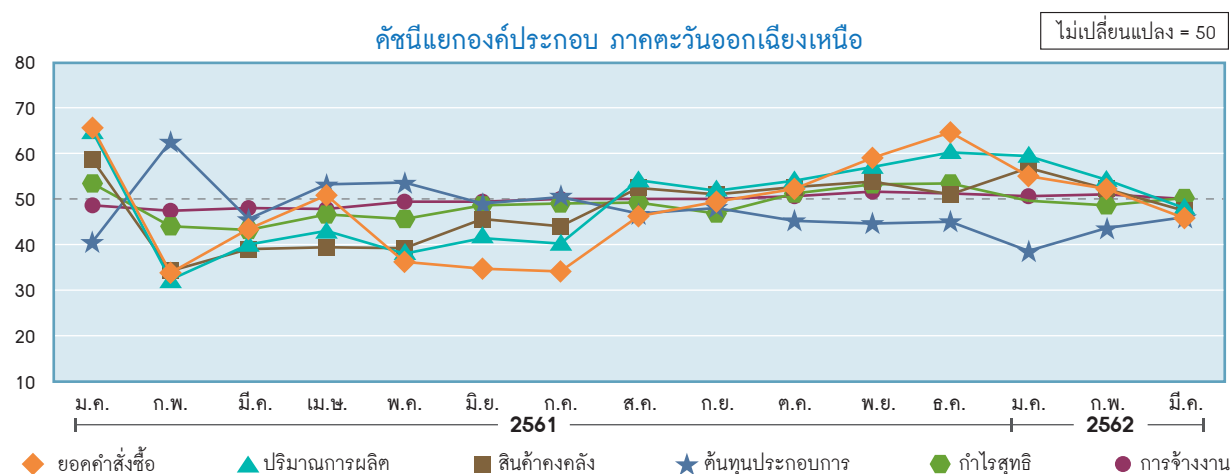
ภาพที่ 3.15 ดัชนีความเชื่อมั่นผู้ประกอบการภาคการผลิตของ SME ภาคเหนือ จำแนกตามองค์ประกอบ เดือนมกราคม 2561 - มีนาคม 2562



ที่มา : สำนักงานส่งเสริมวิสาหกิจขนาดกลางและขนาดย่อม (สสว.)

ภาคตะวันออกเฉียงเหนือ ผู้ประกอบการภาคการผลิตมีความเชื่อมั่นด้านต้นทุนการผลิตต่ำที่สุด โดยมีความเชื่อมั่นต่ำที่สุดในเดือนมีนาคม 2561 ตามมาด้วยด้านสินค้าคงคลัง ด้านยอดขาย และกำไรสุทธิ ปริมาณการผลิต เนื่องจากคำสั่งซื้อธุรกิจที่ลดลง จากความต้องการสินค้า SME ที่มีน้อยจากราคาขายที่สูงกว่า อันเกิดจากต้นทุนและช่องทางการจัดจำหน่ายที่ไม่สามารถแข่งขันกับผู้ประกอบการรายใหญ่ได้ ส่วนด้านการจ้างงานมีการเปลี่ยนแปลงไม่มากนัก

ภาพที่ 3.16 ดัชนีความเชื่อมั่นผู้ประกอบการภาคการผลิตของ SME ภาคตะวันออกเฉียงเหนือ จำแนกตามองค์ประกอบเดือนมกราคม 2561 - มีนาคม 2562

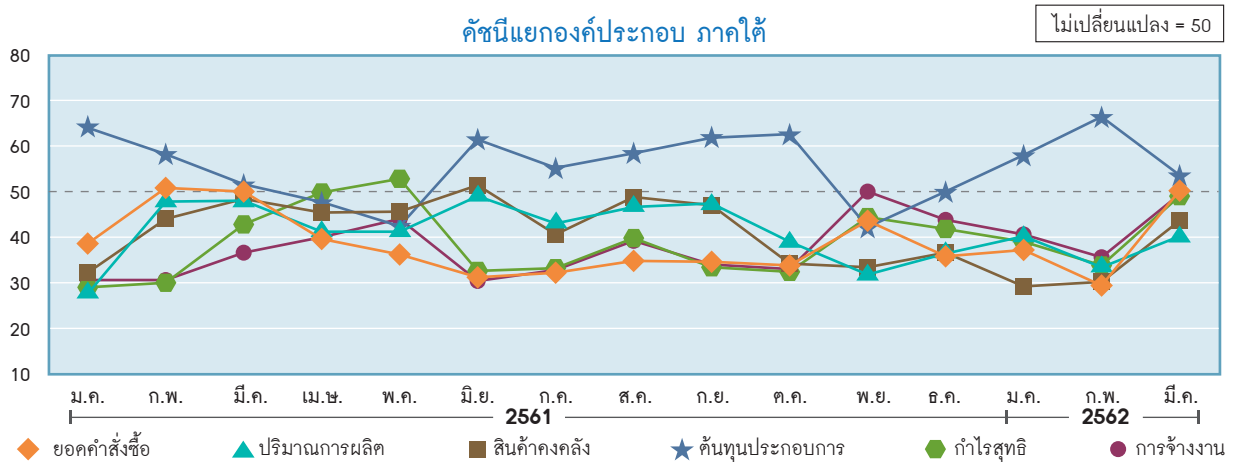


ที่มา : สำนักงานส่งเสริมวิสาหกิจขนาดกลางและขนาดย่อม (สสว.)

ภาคใต้ ผู้ประกอบการภาคการผลิตมีความเชื่อมั่นด้านองค์ประกอบด้านยอดขายคำสั่งซื้อ ปริมาณการผลิต และสินค้าคงคลัง อยู่ในอัตราที่ต่ำ เนื่องจากความนิยมในสินค้าที่ผลิตโดยวิสาหกิจขนาดกลางและขนาดย่อมไม่เป็นที่นิยมของผู้บริโภค เมื่อเทียบกับสินค้าจากอุตสาหกรรมขนาดใหญ่และจากภูมิภาคอื่น ๆ ที่ราคาขายถูกกว่าเนื่องจากการผลิตแบบปริมาณมาก รวมทั้งช่องทางการจัดจำหน่ายที่หลากหลายกว่า ทำให้

เข้าถึงผู้บริโภคได้มากกว่า โดยปัจจัยข้างต้นส่งผลต่อการจ้างงานที่มีอัตราการลดลงตามไปด้วยเช่นกัน ซึ่งปัจจัยดังกล่าวไม่ส่งผลต่อต้นทุนการประกอบการที่ยังต่ำกว่าค่าควบคุม เพราะเนื่องจากต้นทุนของวิสาหกิจขนาดกลางและขนาดย่อมส่วนใหญ่เกิดจากต้นทุนด้านแรงงาน แต่กลับส่งผลให้กำลังสุทธิอยู่ต่ำกว่าเป้าหมายที่กำหนดไว้

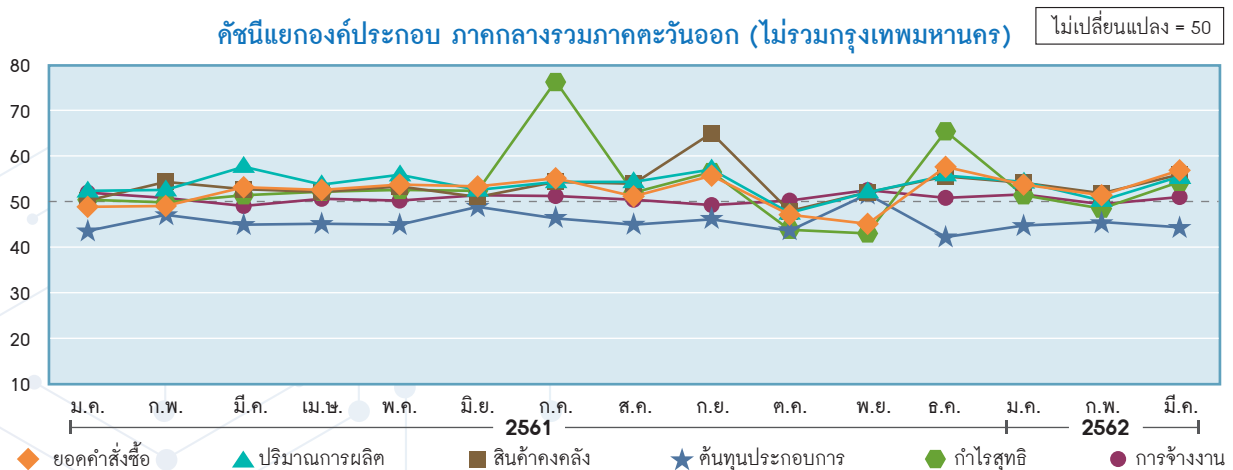
ภาพที่ 3.17 ดัชนีความเชื่อมั่นผู้ประกอบการภาคการผลิตของ SME ภาคใต้ จำแนกตามองค์ประกอบ เดือนมกราคม 2561 - มีนาคม 2562



ที่มา : สำนักงานส่งเสริมวิสาหกิจขนาดกลางและขนาดย่อม (สสว.)

ภาคกลางรวมตะวันออก (ไม่รวมกรุงเทพมหานคร) พบว่า องค์ประกอบที่มีความเชื่อมั่นที่สุด ได้แก่ ด้านปริมาณการผลิต รองลงมาคือ ด้านสินค้าคงคลัง คำสั่งซื้อ กำไรสุทธิ และการจ้างงาน การเติบโตและการฟื้นตัวของวิสาหกิจขนาดกลางและขนาดย่อมในพื้นที่ภาคกลางรวมภาคตะวันออก (ไม่รวมกรุงเทพมหานคร) เป็นไปในลักษณะค่อยเป็นค่อยไป ส่วนองค์ประกอบที่มีความเชื่อมั่นต่ำที่สุด ได้แก่ ด้านต้นทุนประกอบการ ซึ่งค่าขององค์ประกอบดัชนีส่วนใหญ่มีความเคลื่อนไหวในระดับที่มีเสถียรภาพใกล้เคียงค่าฐานอย่างค่อนข้างต่อเนื่องโดยตลอด

ภาพที่ 3.18 ดัชนีความเชื่อมั่นผู้ประกอบการภาคการผลิตของ SME ภาคกลางรวมตะวันออก (ไม่รวมกรุงเทพมหานคร) จำแนกตามองค์ประกอบเดือนมกราคม 2561 - มีนาคม 2562



ที่มา : สำนักงานส่งเสริมวิสาหกิจขนาดกลางและขนาดย่อม (สสว.)

เสียงสะท้อนจากผู้ประกอบการ นโยบาย/มาตรการ ปี 2562 SME ต้องการ

จากการสำรวจความคิดเห็นของผู้ประกอบการ SME ภาคการค้าและบริการ จำนวน 1,400 วิชากิจทั่วประเทศ มีความต้องการนโยบาย/มาตรการช่วยเหลือจากภาครัฐในปี 2562 ซึ่งสำรวจได้ 17 เรื่อง โดยนโยบาย/มาตรการในปี 2562 ที่ผู้ประกอบการต้องการมากที่สุด ใน 3 ลำดับแรก มีดังนี้

นโยบายสินเชื่อ SME มีผู้ตอบมากที่สุดร้อยละ 25.2 ซึ่งจะเป็นการช่วยเหลือสภาพคล่องให้กับธุรกิจ เพิ่มเงินลงทุนให้กับธุรกิจ และส่งเสริมให้ธุรกิจขนาดเล็กสามารถขยายธุรกิจได้ด้วยต้นทุนที่ต่ำ เนื่องจากธุรกิจขนาดเล็กมีเงินทุนส่วนต่าง ๆ ไม่มากนัก

- อันดับสอง คือ **มาตรการกระตุ้นเศรษฐกิจ** เพื่อเป็นการกระตุ้นการใช้จ่ายของประชาชน เพื่อยกขายที่เพิ่มขึ้น และมีโครงการต่าง ๆ สู้ภูมิภาค เป็นการสร้างงาน กระจายรายได้ออกสู่ท้องถิ่น

- และอันดับสาม ได้แก่ **นโยบายกระตุ้นด้านการท่องเที่ยว** ซึ่งจะเป็นการสร้างเชื่อมั่นให้แก่นักท่องเที่ยว ประชาสัมพันธ์สถานที่ท่องเที่ยวของไทย เน้นกลุ่มนักท่องเที่ยวที่มีกำลังซื้อ เพื่อให้มีนักท่องเที่ยวเดินทางมามากขึ้น และธุรกิจเกี่ยวเนื่องจะได้มีรายได้ต่อเนื่องตลอดทั้งปี

ตารางที่ 3.2 นโยบาย/มาตรการ ปี 2562 ที่ผู้ประกอบการต้องการจำแนกตามขนาดธุรกิจ

นโยบาย	ร้อยละ		
	SML	SME	L
นโยบายสินเชื่อ SME	25.2	25.2	20.0
มาตรการกระตุ้นเศรษฐกิจ	18.8	18.3	35.0
นโยบายกระตุ้นด้านการท่องเที่ยว	12.4	13.3	0.0
มาตรการควบคุมราคาน้ำมัน	7.4	7.2	10.0
มาตรการช่วยเหลือด้านภาษี	6.3	6.18	10.0
นโยบายกระตุ้นด้านการค้า	4.6	4.5	5.0
นโยบายด้านพลังงาน	4.3	4.4	0.0
โครงการช่วยเหลือทางด้านการเกษตร	4.1	4.2	0.0
หนี้นอกระบบ	3.5	3.5	5.0
มาตรการลดภาระหนี้สินเพื่อประชาชน	3.5	3.5	5.0
มาตรการช่วยเหลือผู้มีรายได้น้อย	2.5	2.6	0.0
นโยบายสนับสนุนการใช้เทคโนโลยี	2.4	2.1	10.0
มาตรการด้านอสังหาริมทรัพย์	1.9	2.0	0.0
สวัสดิการในการดำรงชีวิต	1.2	1.2	0.0
โครงการประชารัฐ	1.0	1.1	0.0
การพัฒนาระบบขนส่ง	0.6	0.6	0.0
โครงการบ้านล้านหลัง	0.3	0.3	0.0
รวม	100.0	100.0	100.0

เมื่อแบ่งตามขนาดของธุรกิจ พบว่า

- ผู้ประกอบการ SME** ต้องการนโยบาย/มาตรการช่วยเหลือจากภาครัฐในปี 2562 สูงสุด 3 อันดับแรก ได้แก่ นโยบายสินเชื่อ SME รองลงมาคือ มาตรการกระตุ้นเศรษฐกิจ และนโยบายกระตุ้นด้านการท่องเที่ยว

- ในขณะที่ **ผู้ประกอบการ L** มีความต้องการนโยบาย/มาตรการช่วยเหลือจากภาครัฐในปี 2562 ในเรื่องมาตรการกระตุ้นเศรษฐกิจ รองลงมาคือ นโยบายสินเชื่อ SME และอันดับสามมี 3 เรื่องด้วยกัน คือ มาตรการช่วยเหลือด้านภาษี มาตรการควบคุมราคาน้ำมัน และนโยบายสนับสนุนการใช้เทคโนโลยี