

บทที่ ๑

# การวิเคราะห์โครงสร้าง SME ตามนิยามใหม่



## สรุปประเด็นสำคัญ

จำนวนวิสาหกิจและการจ้างงานในวิสาหกิจขนาดกลางและขนาดย่อมรวมทั้งวิสาหกิจขนาดใหญ่ในนิยามเดิม มีการเปลี่ยนแปลงโครงสร้างตามนิยามใหม่ โดยมีผลมาจากการนำเกณฑ์รายได้ของวิสาหกิจมาเป็นเกณฑ์เพิ่มเติมในการกำหนดนิยามวิสาหกิจ โดยทั้งจำนวนวิสาหกิจและการจ้างงานมีรายละเอียดการเปลี่ยนแปลงเปรียบเทียบดังตารางที่ 8.1

เมื่อพิจารณาการเปลี่ยนแปลงโครงสร้างจำนวนวิสาหกิจจากนิยามเดิมกับนิยามใหม่ พบว่า จำนวนวิสาหกิจขนาดกลางและขนาดย่อมลดลงเล็กน้อย สัดส่วนจำนวนวิสาหกิจ SME ต่อวิสาหกิจรวม คิดเป็นร้อยละ 99.5 ลดลงจากนิยามเดิมที่ร้อยละ 99.8 โดยการปรับเปลี่ยนจะเป็นลักษณะของการกระจายตัวไปยังวิสาหกิจขนาดอื่น ๆ เช่น กระจายตัวไปยังวิสาหกิจขนาดย่อยซึ่งเป็นวิสาหกิจตามนิยามใหม่ มีจำนวน 2,644,561 ราย ส่วนหนึ่งกระจายมาจากวิสาหกิจขนาดย่อม ซึ่งลดลงจากนิยามเดิมคิดเป็นร้อยละ 87.4 โดยในนิยามใหม่เมื่อคิดเป็นสัดส่วนต่อวิสาหกิจรวมมีสัดส่วนเหลือเพียงร้อยละ 12.5 และในวิสาหกิจขนาดกลางและขนาดใหญ่ มีจำนวนวิสาหกิจเพิ่มขึ้นตามนิยามใหม่เช่นกัน โดยในวิสาหกิจขนาดกลางมีการเพิ่มขึ้นตามนิยามใหม่คิดเป็นร้อยละ 186.8 โดยในนิยามใหม่คิดเป็นสัดส่วนต่อวิสาหกิจรวม ร้อยละ 1.3 ในขณะที่หากคิดในนิยามเดิมอยู่ที่ร้อยละ 0.5 ส่วนในวิสาหกิจขนาดใหญ่มีการเพิ่มขึ้นของจำนวนวิสาหกิจในนิยามใหม่คิดเป็นร้อยละ 118.4 และคิดเป็นสัดส่วนร้อยละ 0.5 จากนิยามเดิมที่ร้อยละ 0.2

### ตารางที่ 8.1 การเปรียบเทียบจำนวนวิสาหกิจนิยามเดิมกับนิยามใหม่

หน่วย : ราย

| ขนาดวิสาหกิจ | จำนวนรวม (นิยามเดิม) | จำนวนรวม (นิยามใหม่) | สัดส่วน (นิยามเดิม) | สัดส่วน (นิยามใหม่) | ร้อยละของการเปลี่ยนแปลง นิยามใหม่/นิยามเดิม (Growth) |
|--------------|----------------------|----------------------|---------------------|---------------------|--|
| Micro        | -                    | 2,644,561            | -                   | 85.7                | -  |
| S            | 3,063,651            | 384,964              | 99.3                | 12.5                | -87.4  |
| M            | 14,171               | 40,652               | 0.5                 | 1.3                 | 186.8  |
| Micro+S+M    | 3,077,822            | 3,070,177            | 99.8                | 99.5                | -0.2   |
| L            | 6,455                | 14,102               | 0.2                 | 0.5                 | 118.4  |
| NA           | 14                   | 12                   | 0.0                 | 0.0                 | -14.3  |
| <b>Total</b> | <b>3,084,291</b>     | <b>3,084,291</b>     | <b>100.0</b>        | <b>100.0</b>        | <b>-</b>   |

เมื่อพิจารณาการจ้างงานตามตารางที่ 8.2 พบว่า การจ้างงานมีการเปลี่ยนแปลงเช่นกัน โดยการเปลี่ยนแปลง การจ้างงานจากนิยามเดิมกับนิยามใหม่ในภาพรวมการจ้างงาน พบว่า การจ้างงานของวิสาหกิจขนาดกลางและขนาดย่อม รวมทั้งวิสาหกิจขนาดย่อย มีสัดส่วนลดลงคิดเป็นร้อยละ 19.8 ของอัตราการเปลี่ยนแปลง และมีสัดส่วนการจ้างงาน SME ต่อการจ้างงานรวมร้อยละ 68.5 โดยการลดลงของการจ้างงานในวิสาหกิจขนาดกลางและขนาดย่อม มีผลมาจากการกระจายตัวของวิสาหกิจตามนิยามใหม่ ส่วนหนึ่งกระจายไปยังวิสาหกิจขนาดย่อย คิดเป็นสัดส่วนร้อยละ 30.5 ในวิสาหกิจขนาดย่อมตามนิยามใหม่มีสัดส่วนลดลงคิดเป็นร้อยละ 25.4 จากนิยามเดิม มีสัดส่วนร้อยละ 77.6 โดยลดลงคิดเป็นร้อยละ 67.3 ส่วนในวิสาหกิจขนาดกลางและวิสาหกิจขนาดใหญ่มีสัดส่วนการจ้างงานเพิ่มขึ้นเช่นกัน โดยมีสัดส่วนตามนิยามใหม่ร้อยละ 12.7 และ 31.5 ตามลำดับ โดยการเปลี่ยนแปลงเพิ่มขึ้นเทียบกับนิยามเดิมคิดเป็นร้อยละ 61.8 และ 116.5

### ตารางที่ 8.2 การเปรียบเทียบจำนวนการจ้างงานวิสาหกิจนิยามเดิมกับนิยามใหม่

หน่วย : ราย

| ขนาดวิสาหกิจ | จ้างงานรวม (นิยามเดิม) | จ้างงานรวม (นิยามใหม่) | สัดส่วน (นิยามเดิม) | สัดส่วน (นิยามใหม่) | ร้อยละของการเปลี่ยนแปลง นิยามใหม่/นิยามเดิม (Growth) |
|--------------|------------------------|------------------------|---------------------|---------------------|--|
| MICRO        | -                      | 4,974,613              | -                   | 30.5                | -  |
| S            | 12,670,351             | 4,140,563              | 77.6                | 25.4                | -67.3  |
| M            | 1,279,890              | 2,070,936              | 7.8                 | 12.7                | 61.8   |
| Micro+S+M    | 13,950,241             | 11,186,112             | 85.5                | 68.5                | -19.8  |
| L            | 2,372,491              | 5,136,622              | 14.5                | 31.5                | 116.5  |

| ขนาด<br>วิสาหกิจ | จ้างงานรวม<br>(นิยามเดิม) | จ้างงานรวม<br>(นิยามใหม่) | สัดส่วน<br>(นิยามเดิม) | สัดส่วน<br>(นิยามใหม่) | ร้อยละของ<br>การเปลี่ยนแปลง<br>นิยามใหม่/<br>นิยามเดิม<br>(Growth) |
|------------------|---------------------------|---------------------------|------------------------|------------------------|--|
| NA               | 14                        | 12                        | 0.0                    | 0.0                    | -14.3  |
| <b>Total</b>     | <b>16,322,746</b>         | <b>16,322,746</b>         | <b>100.0</b>           | <b>100.0</b>           | <b>-</b>   |

การนำเข้าของวิสาหกิจขนาดกลางและขนาดย่อมเปรียบเทียบกับนิยามใหม่และนิยามเดิม ตามตารางที่ 8.3 พบว่า การนำเข้าตามนิยามใหม่มีสัดส่วนและมูลค่าลดลงจากนิยามเดิม ทั้งในภาพรวมของ SME และวิสาหกิจจำแนกตามขนาด โดยในภาพรวมพบว่า มูลค่าและสัดส่วนของ SME ตามนิยามเดิมมีสัดส่วนร้อยละ 36.8 ต่อการนำเข้ารวม แต่ในนิยามใหม่มีสัดส่วน SME ต่อการนำเข้ารวมร้อยละ 16.2 ของการนำเข้าทั้งประเทศ คิดเป็นอัตราการเปลี่ยนแปลงเทียบนิยามเดิมมีอัตราการเปลี่ยนแปลงลดลงร้อยละ 56.0 ในส่วนวิสาหกิจขนาดย่อมตามนิยามเดิมมีสัดส่วนร้อยละ 23.5 และในนิยามใหม่มีสัดส่วนร้อยละ 5.0 คิดเป็นอัตราการเปลี่ยนแปลงที่ลดลงร้อยละ 78.9 ในวิสาหกิจขนาดกลางส่วนที่เพิ่มขึ้นในนิยามใหม่จะเป็นวิสาหกิจขนาดใหญ่ตามนิยามเดิมมีสัดส่วนร้อยละ 60.4 แต่ในนิยามใหม่มีสัดส่วนร้อยละ 81.0 เมื่อเทียบอัตราการเปลี่ยนแปลงที่เพิ่มขึ้น คิดเป็นร้อยละ 34.1 ในส่วนนิยามใหม่ที่มีวิสาหกิจขนาดย่อยเพิ่มขึ้นมานั้น คิดเป็นร้อยละ 1.6 ต่อการนำเข้ารวม

### ตารางที่ 8.3 การเปรียบเทียบการนำเข้าของวิสาหกิจตามนิยามเดิมกับนิยามใหม่

หน่วย : ดอลลาร์

| ขนาด<br>วิสาหกิจ | มูลค่ารวม<br>(นิยามเดิม)<br>(ดอลลาร์) | มูลค่ารวม<br>(นิยามใหม่)<br>(ดอลลาร์) | สัดส่วน<br>(นิยามเดิม)<br>(ร้อยละ) | สัดส่วน<br>(นิยามใหม่)<br>(ร้อยละ) | ร้อยละของ<br>การเปลี่ยนแปลง<br>นิยามใหม่/<br>นิยามเดิม<br>(Growth) |
|------------------|---------------------------------------|---------------------------------------|------------------------------------|------------------------------------|--|
| Micro            |                                       | 3,898,729,863                         | -                                  | 1.6                                | -  |
| S                | 58,517,008,747                        | 12,351,665,404                        | 23.5                               | 5.0                                | -78.9  |
| M                | 33,159,574,210                        | 24,121,444,284                        | 13.3                               | 9.7                                | -27.3  |
| SME              | 91,676,582,957                        | 40,371,839,551                        | 36.8                               | 16.2                               | -56.0  |
| L                | 150,460,912,911                       | 201,765,656,317                       | 60.4                               | 81.0                               | -34.1  |
| NA               | 7,094,422,769                         | 7,094,422,769                         | 2.8                                | 2.8                                | -  |
| <b>Total</b>     | <b>249,231,918,637</b>                | <b>249,231,918,637</b>                | <b>100.0</b>                       | <b>100.0</b>                       | <b>-</b>   |

การส่งออกของวิสาหกิจขนาดกลางและขนาดย่อมเปรียบเทียบกับนิยามใหม่และนิยามเดิม ตามตารางที่ 8.4 พบว่า ในภาพรวมของ SME ตามนิยามใหม่มีสัดส่วนการส่งออกลดลงจากนิยามเดิม โดยที่ตามนิยามเดิมมีสัดส่วน การส่งออกของ SME ต่อการส่งออกรวมคิดเป็นร้อยละ 28.7 และตามนิยามใหม่มีสัดส่วนการส่งออกคิดเป็นร้อยละ 12.5 และคิดเป็นอัตราการเปลี่ยนแปลงที่ลดลง คิดเป็นร้อยละ 56.7 ในส่วนวิสาหกิจขนาดย่อมตามนิยามเดิมมีสัดส่วนการส่งออกต่อการส่งออกรวมคิดเป็นร้อยละ 17.9 แต่เมื่อคิดตามนิยามใหม่มีสัดส่วนการส่งออกร้อยละ 3.5 เมื่อคิดเป็นร้อยละของอัตราการเปลี่ยนแปลงมีอัตราการเปลี่ยนแปลงที่ลดลง คิดเป็นร้อยละ 80.4 ในวิสาหกิจขนาดกลางในนิยามเดิมมีสัดส่วนการส่งออกต่อการส่งออกรวมคิดเป็นร้อยละ 10.8 และคิดตามนิยามใหม่มีสัดส่วนร้อยละ 8.0 ลดลงเล็กน้อย โดยลดลงคิดเป็นร้อยละ 25.9 ของการเปลี่ยนแปลง ในวิสาหกิจขนาดใหญ่ตามนิยามใหม่มีสัดส่วนมากขึ้นคิดเป็นร้อยละ 86.0 จากที่นิยามเดิมคิดเป็นร้อยละ 69.7 คิดเป็นอัตราการเปลี่ยนแปลงที่เพิ่มขึ้นร้อยละ 23.4 โดยในส่วนวิสาหกิจขนาดย่อยที่เป็นวิสาหกิจขนาดใหม่ตามนิยามใหม่มีสัดส่วนการส่งออกต่อการส่งออกรวมร้อยละ 0.9

### ตารางที่ 8.4 การเปรียบเทียบการส่งออกของวิสาหกิจตามนิยามเดิมกับนิยามใหม่

หน่วย : ดอลลาร์

| ขนาด<br>วิสาหกิจ | มูลค่ารวม<br>(นิยามเดิม)<br>(ดอลลาร์) | มูลค่ารวม<br>(นิยามใหม่)<br>(ดอลลาร์) | สัดส่วน<br>(นิยามเดิม)<br>(ร้อยละ) | สัดส่วน<br>(นิยามใหม่)<br>(ร้อยละ) | ร้อยละของ<br>การเปลี่ยนแปลง<br>นิยามใหม่/<br>นิยามเดิม<br>(Growth) |
|------------------|---------------------------------------|---------------------------------------|------------------------------------|------------------------------------|--|
| Micro            |                                       | 2,286,586,346                         | -                                  | 0.9                                | -  |
| S                | 45,187,072,691                        | 8,846,689,764                         | 17.9                               | 3.5                                | -80.4  |
| M                | 27,381,765,719                        | 20,303,577,735                        | 10.8                               | 8.0                                | -25.9  |

| ขนาด<br>วิสาหกิจ | มูลค่ารวม<br>(นิยามเดิม)<br>(ดอลลาร์) | มูลค่ารวม<br>(นิยามใหม่)<br>(ดอลลาร์) | สัดส่วน<br>(นิยามเดิม)<br>(ร้อยละ) | สัดส่วน<br>(นิยามใหม่)<br>(ร้อยละ) | ร้อยละของ<br>การเปลี่ยนแปลง<br>นิยามใหม่/<br>นิยามเดิม<br>(Growth) |
|------------------|---------------------------------------|---------------------------------------|------------------------------------|------------------------------------|--|
| SME              | 72,568,838,410                        | 31,436,853,845                        | 28.7                               | 12.5                               | -56.7  |
| L                | 175,942,124,916                       | 217,074,109,481                       | 69.7                               | 86.0                               | 23.4   |
| NA               | 3,975,421,275                         | 3,975,421,275                         | 1.6                                | 1.6                                | -  |
| <b>Total</b>     | <b>252,486,384,601</b>                | <b>252,486,384,601</b>                | <b>100.0</b>                       | <b>100.0</b>                       | <b>-</b>   |

## 8.1 การเปรียบเทียบจำนวนวิสาหกิจขนาดกลางและขนาดย่อมตามนิยามเดิม-นิยามใหม่

ตามกฎกระทรวงอุตสาหกรรมเมื่อวันที่ 11 กันยายน พ.ศ. 2545 ได้กำหนดนิยามวิสาหกิจขนาดกลางและขนาดย่อม โดยกำหนดจำนวนการจ้างงานและมูลค่าสินทรัพย์ถาวรของวิสาหกิจ และได้มีการเสนอเพื่อปรับปรุงนิยามวิสาหกิจขนาดกลางและขนาดย่อมใหม่ผ่านความเห็นชอบของที่ประชุมคณะกรรมการส่งเสริมวิสาหกิจขนาดกลางและขนาดย่อม เมื่อวันที่ 12 ตุลาคม 2561 ซึ่งกระบวนการอยู่ระหว่างการพิจารณาของคณะกรรมการกฤษฎีกาเพื่อเสนอคณะรัฐมนตรีต่อไป การจำแนกวิสาหกิจโดยนิยามใหม่สะท้อนถึงความเป็นวิสาหกิจขนาดกลางและขนาดย่อมให้ชัดเจนมากขึ้น โดยใช้การจ้างงานหรือรายได้เป็นเกณฑ์ในการกำหนดขนาดวิสาหกิจขนาดกลางและขนาดย่อม โดยมีรายละเอียดเปรียบเทียบตามภาพที่ 8.1

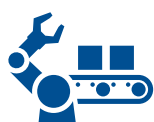
### ภาพที่ 8.1 นิยามวิสาหกิจขนาดกลางและขนาดย่อมตามนิยามเดิมและนิยามใหม่

#### นิยามเดิม

กฎกระทรวงกำหนดจำนวนการจ้างงาน และมูลค่าสินทรัพย์ถาวรของวิสาหกิจขนาดกลางและขนาดย่อมให้ไว้ ณ วันที่ 11 กันยายน พ.ศ. 2545

| วิสาหกิจขนาดย่อม |            |                     | วิสาหกิจขนาดกลาง |            |                     |
|------------------|------------|---------------------|------------------|------------|---------------------|
| ประเภท           | การจ้างงาน | มูลค่าสินทรัพย์ถาวร | ประเภท           | การจ้างงาน | มูลค่าสินทรัพย์ถาวร |
| การผลิต          | ≤ 50 คน    | ≤ 50 ล้านบาท        | การผลิต          | 50-200 คน  | > 50-200 ล้านบาท    |
| ค้าส่ง           | ≤ 25 คน    | ≤ 50 ล้านบาท        | ค้าส่ง           | 26-50 คน   | > 50-100 ล้านบาท    |
| ค้าปลีก          | ≤ 15 คน    | ≤ 30 ล้านบาท        | ค้าปลีก          | 16-30 คน   | > 30-60 ล้านบาท     |
| การบริการ        | ≤ 50 คน    | ≤ 50 ล้านบาท        | การบริการ        | 51-200 คน  | > 50-200 ล้านบาท    |

#### นิยามใหม่



ภาคการผลิต

การจ้างงาน (คน)  
หรือ รายได้ (บาท)

รายย่อย  
(Micro)

1-5 (คน)  
≤ 1.8 ล้าน



ขนาดย่อม  
(Small)

6-50 (คน)  
> 1.8-100 ล้าน



ขนาดกลาง  
(Medium)

51-200 (คน)  
> 100-500 ล้าน



ภาคการค้าและบริการ

การจ้างงาน (คน)  
หรือ รายได้ (บาท)

1-5 (คน)  
≤ 1.8 ล้าน

6-30 (คน)  
> 1.8-50 ล้าน

31-100 (คน)  
> 50-300 ล้าน

\*กรณีที่มีจำนวนการจ้างงานเข้าลักษณะของวิสาหกิจขนาดหนึ่ง แต่จำนวนรายได้เข้าลักษณะของวิสาหกิจอีกขนาดหนึ่ง ให้ถือจำนวนการจ้างงานหรือรายได้ที่มากกว่า เป็นเกณฑ์พิจารณา

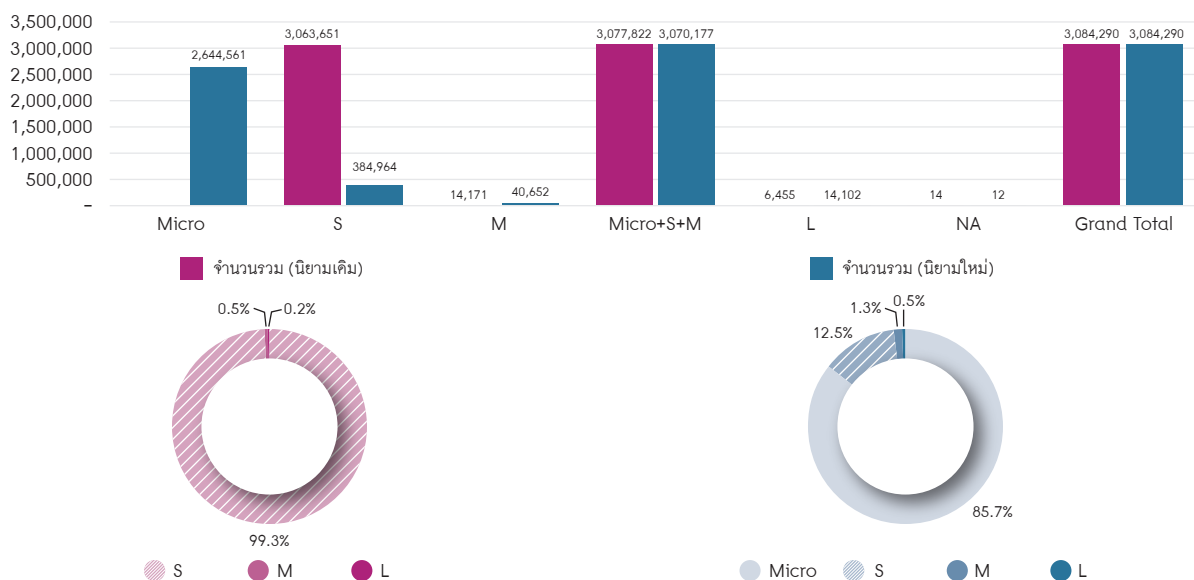
## 8.2 การวิเคราะห์จำนวนและการจ้างงานเปรียบเทียบนิยามเดิมและนิยามใหม่

การวิเคราะห์จำนวนและการจ้างงานวิสาหกิจขนาดกลางและขนาดย่อมเปรียบเทียบนิยามเดิมและนิยามใหม่ ส่วนที่เปลี่ยนแปลงของนิยามเดิมและนิยามใหม่ มี 3 ประเด็น ได้แก่ ประเด็นแรก คือการใช้รายได้แทนสินทรัพย์ถาวรสุทธิไม่รวมที่ดิน ประเด็นที่สอง คือการเพิ่มขนาดวิสาหกิจจากเดิมที่มีวิสาหกิจขนาดกลางและวิสาหกิจขนาดย่อมเท่านั้น แต่ในนิยามใหม่ได้เพิ่มให้ครอบคลุมถึงวิสาหกิจรายย่อย (Micro) อีกด้วย และประเด็นที่สาม คือการใช้เกณฑ์เดียวกันในการกำหนดขนาดวิสาหกิจของภาคการค้าและบริการ

### 8.2.1 การวิเคราะห์จำนวนวิสาหกิจขนาดกลางและขนาดย่อมเปรียบเทียบนิยามเดิมและนิยามใหม่

ภาพที่ 8.2 การเปรียบเทียบจำนวนวิสาหกิจ SME ในภาพรวมทั้งหมด ปี 2561

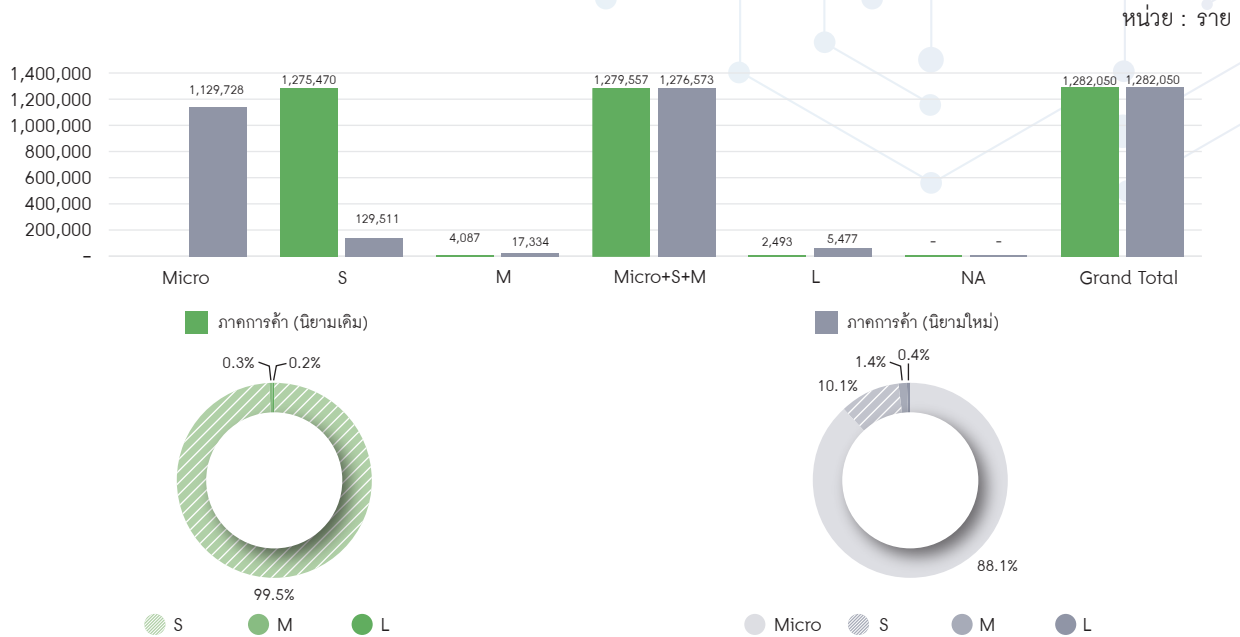
หน่วย : ราย



ที่มา : สำนักงานส่งเสริมวิสาหกิจขนาดกลางและขนาดย่อม (สสว.)

จากข้อมูลการเปรียบเทียบผลที่ได้จากนิยามเดิมและนิยามใหม่ พบว่า จำนวนวิสาหกิจมีการกระจายตัวตามขนาดวิสาหกิจที่ต่างกันอย่างเห็นได้ชัด โดยวิสาหกิจขนาดย่อมปี 2561 ตามนิยามเดิมมีจำนวนถึง 3,063,651 ราย แต่ในนิยามใหม่มีจำนวน 384,964 ราย โดยส่วนใหญ่กระจายไปเป็นวิสาหกิจขนาดย่อยถึง 2,644,561 ราย และพบว่าวิสาหกิจขนาดกลางมีจำนวนเพิ่มมากขึ้นกว่านิยามเดิม โดยจากนิยามเดิมมีจำนวนวิสาหกิจขนาดกลาง 14,171 ราย แต่ในนิยามใหม่มีจำนวนวิสาหกิจขนาดกลางจำนวน 40,652 ราย และเป็นลักษณะเดียวกับวิสาหกิจขนาดใหญ่ โดยวิสาหกิจขนาดใหญ่ตามนิยามเดิมมีจำนวน 6,455 ราย และตามนิยามใหม่มีจำนวน 14,102 ราย ผลรวมของวิสาหกิจขนาดย่อย ขนาดย่อมและขนาดกลาง ตามนิยามเดิมมีจำนวนวิสาหกิจ 3,077,822 ราย ตามนิยามใหม่ 3,070,177 พบว่า มีจำนวนวิสาหกิจแตกต่างกัน โดยตามนิยามใหม่ลดลง 7,645 ราย เมื่อพิจารณาตามสัดส่วนพบว่า นิยามเดิมมีจำนวนผู้ประกอบการวิสาหกิจขนาดย่อมร้อยละ 99.3 และวิสาหกิจขนาดกลางร้อยละ 0.5 แต่ในส่วนของนิยามใหม่พบว่า วิสาหกิจขนาดย่อมมีสัดส่วนร้อยละ 12.5 วิสาหกิจขนาดกลางร้อยละ 1.3 แต่เป็นวิสาหกิจขนาดย่อยร้อยละ 85.7 โดยวิสาหกิจขนาดใหญ่มีสัดส่วนในนิยามใหม่เพิ่มขึ้นคิดเป็นร้อยละ 0.5 จากร้อยละ 0.2 ในนิยามเดิม

### ภาพที่ 8.3 การเปรียบเทียบจำนวนวิสาหกิจในภาคการค้าของ SME ปี 2561



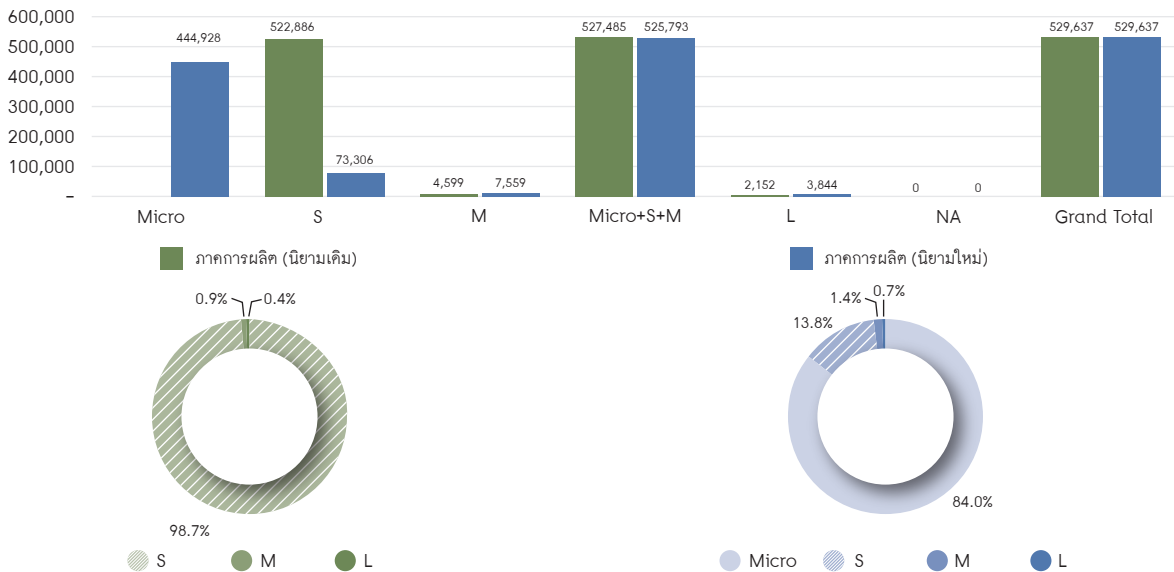
ที่มา : สำนักงานส่งเสริมวิสาหกิจขนาดกลางและขนาดย่อม (สสว.)

จากข้อมูลจำนวนวิสาหกิจภาคการค้าเปรียบเทียบนิยามเดิมและนิยามใหม่ พบว่า วิสาหกิจที่มีการกระจายตัวสูงอยู่ในวิสาหกิจขนาดย่อม โดยในนิยามเดิมมีจำนวน วิสาหกิจ 1,275,470 ราย และนิยามใหม่จำนวน 129,511 ราย ซึ่งกระจายตัวไปยังวิสาหกิจขนาดย่อมมีจำนวน 1,129,728 ราย และพบว่าวิสาหกิจขนาดกลางในนิยามใหม่มีจำนวน 17,334 ราย เพิ่มจากนิยามเดิมที่มีจำนวนวิสาหกิจขนาดกลางจำนวน 4,087 ราย และยังคงกระจายไปยังวิสาหกิจขนาดใหญ่ โดยในนิยามใหม่มีจำนวน 5,477 ราย เพิ่มขึ้นจากนิยามเดิมที่มีจำนวน 2,493 ราย

โดยในส่วนของวิสาหกิจขนาดย่อม ขนาดย่อมและขนาดกลาง มีจำนวนวิสาหกิจตามนิยามใหม่ 1,276,573 ราย และมีจำนวนวิสาหกิจในนิยามเดิม 1,279,557 ราย เมื่อพิจารณาตามสัดส่วนร้อยละของภาคการค้าพบว่า นิยามเดิมในภาคการค้ามีจำนวนผู้ประกอบการวิสาหกิจขนาดย่อมคิดเป็นร้อยละ 99.5 และวิสาหกิจขนาดกลางคิดเป็นร้อยละ 0.3 แต่ในส่วนของนิยามใหม่พบว่า วิสาหกิจขนาดย่อมมีสัดส่วนร้อยละ 10.1 วิสาหกิจขนาดกลางร้อยละ 1.4 แต่เป็นวิสาหกิจขนาดย่อมร้อยละ 88.1 โดยวิสาหกิจขนาดใหญ่มีสัดส่วนในนิยามใหม่เพิ่มขึ้นคิดเป็นร้อยละ 0.4 จากร้อยละ 0.2 ในนิยามเดิม

ภาพที่ 8.4 การเปรียบเทียบจำนวนวิสาหกิจในภาคการผลิตของ SME ปี 2561

หน่วย : ราย

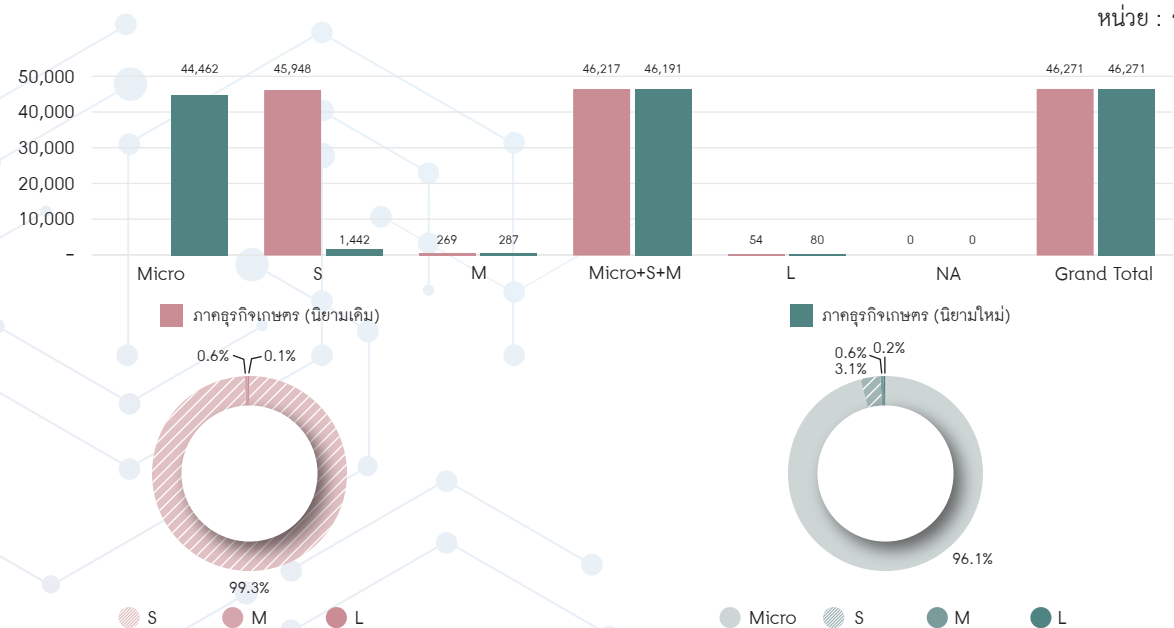


ที่มา : สำนักงานส่งเสริมวิสาหกิจขนาดกลางและขนาดย่อม (สสว.)

จากข้อมูลจำนวนวิสาหกิจภาคการผลิตเปรียบเทียบนิยามเดิมและนิยามใหม่ พบว่า วิสาหกิจที่มีการกระจายตัวสูงอยู่ในวิสาหกิจขนาดย่อมโดยในนิยามเดิมมีจำนวน 522,886 ราย และนิยามใหม่มีจำนวน 73,306 ราย โดยกระจายตัวไปยังวิสาหกิจขนาดย่อย 444,928 ราย และพบว่า ในนิยามใหม่ในวิสาหกิจขนาดกลางมีจำนวน 7,559 ราย เพิ่มขึ้นจากนิยามเดิมที่มีจำนวน 4,599 ราย ในส่วนของวิสาหกิจขนาดใหญ่พบว่า นิยามใหม่มีจำนวนผู้ประกอบการ 3,844 ราย เพิ่มขึ้นจากนิยามเดิมที่มีจำนวน 2,152 ราย โดยในภาพรวมของวิสาหกิจขนาดย่อย ขนาดย่อม และขนาดกลาง ในส่วนของนิยามใหม่มีจำนวน 525,793 ราย น้อยกว่านิยามเดิมที่มีจำนวน 527,485 ราย เมื่อพิจารณาความสัดส่วนร้อยละของภาคการผลิตพบว่า นิยามเดิมในภาคการผลิตมีจำนวนผู้ประกอบการวิสาหกิจขนาดย่อมคิดเป็นร้อยละ 98.7 และวิสาหกิจขนาดกลางคิดเป็นร้อยละ 0.9 แต่ในส่วนของนิยามใหม่พบว่า วิสาหกิจขนาดย่อมมีสัดส่วนร้อยละ 84.0 วิสาหกิจขนาดกลางร้อยละ 1.4 แต่เป็นวิสาหกิจขนาดย่อยร้อยละ 84.0 โดยวิสาหกิจขนาดใหญ่มีสัดส่วนในนิยามใหม่เพิ่มขึ้นคิดเป็นร้อยละ 0.7 จากร้อยละ 0.4 ในนิยามเดิม

ภาพที่ 8.5 การเปรียบเทียบจำนวนวิสาหกิจธุรกิจการเกษตร SME ปี 2561

หน่วย : ราย

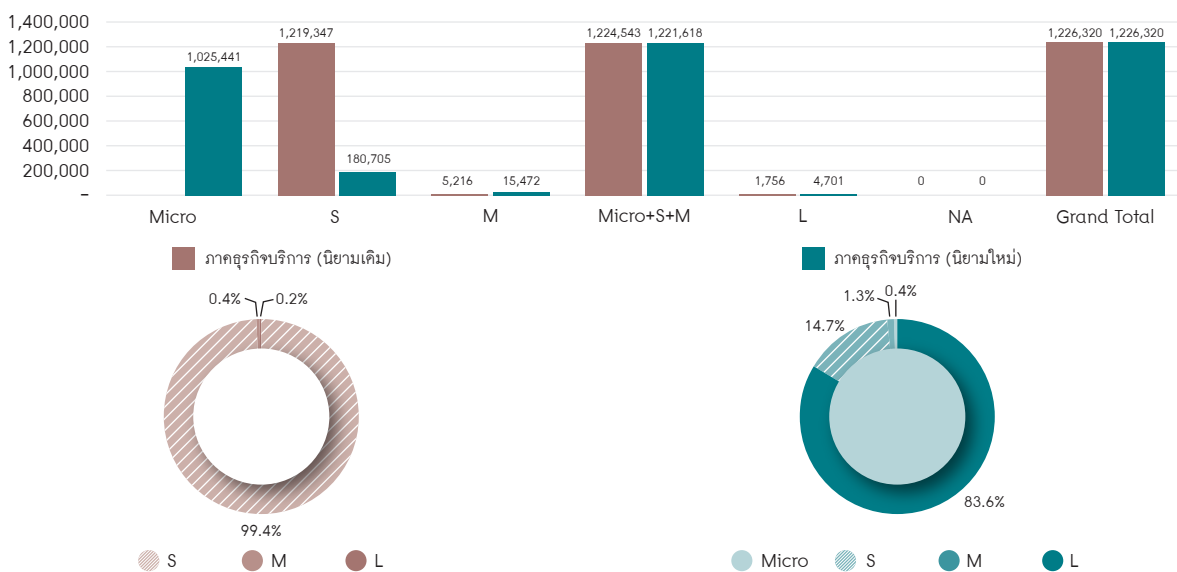


ที่มา : สำนักงานส่งเสริมวิสาหกิจขนาดกลางและขนาดย่อม (สสว.)

จากข้อมูลจำนวนวิสาหกิจในภาคธุรกิจเกษตร (ประกอบด้วยวิสาหกิจชุมชนและนิติบุคคล) เมื่อเปรียบเทียบนิยามเดิมและนิยามใหม่พบว่า นิยามเดิมมีการกระจายตัวของวิสาหกิจอยู่ในขนาดย่อมเป็นส่วนใหญ่มีจำนวน 45,948 ราย และในนิยามใหม่ธุรกิจมีการกระจายตัวเป็นวิสาหกิจขนาดย่อมมีจำนวน 44,462 ราย และเป็นวิสาหกิจขนาดย่อม 1,442 ราย ส่วนในวิสาหกิจขนาดกลางมีการเปลี่ยนแปลงเล็กน้อย โดยจำนวนผู้ประกอบการในนิยามใหม่มีจำนวน 287 ราย เพิ่มขึ้นเล็กน้อยจากนิยามเดิมที่มี 269 ราย โดยภาพรวมเมื่อรวมจำนวนของวิสาหกิจขนาดย่อม วิสาหกิจขนาดย่อมและวิสาหกิจขนาดกลางรวมกัน มีจำนวนผู้ประกอบการเปลี่ยนแปลงเล็กน้อยจากนิยามเดิมที่มีจำนวน 46,217 ราย และนิยามใหม่มีจำนวน 46,191 ราย เมื่อพิจารณาตามสัดส่วนร้อยละของภาคการเกษตรพบว่า นิยามเดิมในภาคการเกษตรมีจำนวนผู้ประกอบการวิสาหกิจขนาดย่อมคิดเป็นร้อยละ 99.3 และวิสาหกิจขนาดกลางคิดเป็นร้อยละ 0.6 แต่ในส่วนของนิยามใหม่พบว่า วิสาหกิจขนาดย่อมมีสัดส่วนร้อยละ 3.1 วิสาหกิจขนาดกลางร้อยละ 0.6 แต่เป็นวิสาหกิจขนาดย่อมร้อยละ 96.1 โดยวิสาหกิจขนาดใหญ่มีสัดส่วนในนิยามใหม่เพิ่มขึ้นคิดเป็นร้อยละ 0.2 จากร้อยละ 0.1 ในนิยามเดิม

## ภาพที่ 8.6 การเปรียบเทียบจำนวนวิสาหกิจธุรกิจภาคบริการ SME ปี 2561

หน่วย : ราย



ที่มา : สำนักงานส่งเสริมวิสาหกิจขนาดกลางและขนาดย่อม (สสว.)

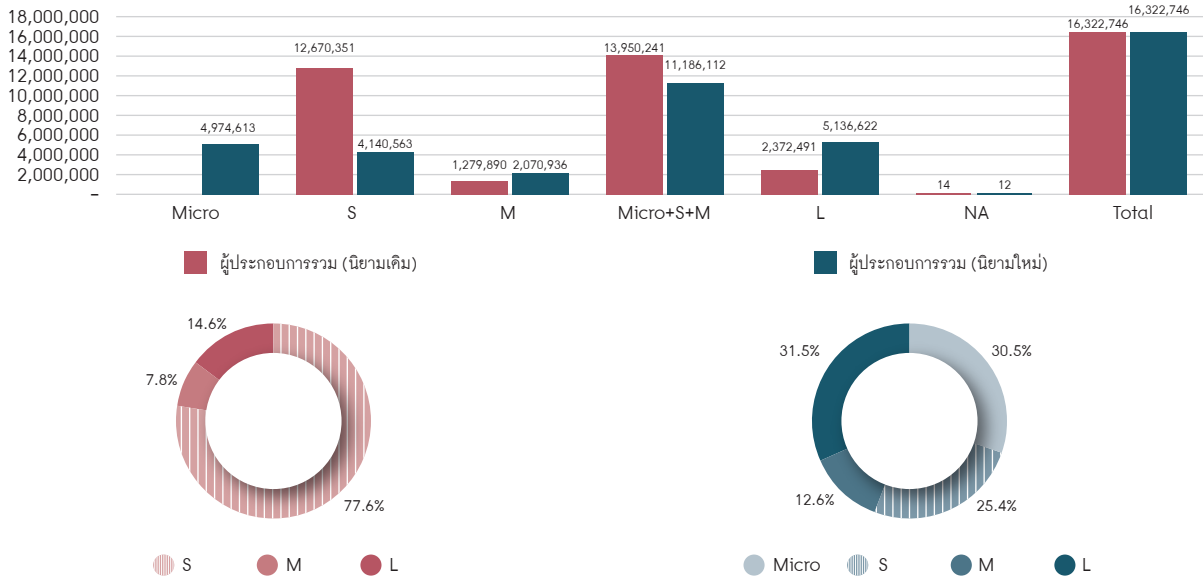
จากข้อมูลจำนวนวิสาหกิจในภาคธุรกิจบริการเมื่อเปรียบเทียบนิยามเดิมและนิยามใหม่พบว่า วิสาหกิจขนาดย่อมในส่วนของนิยามเดิมมีจำนวน 1,219,347 ราย และมีจำนวน 180,705 ในนิยามใหม่ โดยส่วนหนึ่งกระจายตัวเป็นวิสาหกิจขนาดย่อมมีจำนวน 1,025,441 และพบว่า ผู้ประกอบการในขนาดวิสาหกิจขนาดกลางมีจำนวนเพิ่มขึ้นในนิยามใหม่มีจำนวน 15,472 ราย เพิ่มขึ้นจากนิยามที่มีจำนวน 5,216 ราย โดยในภาพรวมเมื่อรวมข้อมูลของวิสาหกิจขนาดย่อม ขนาดย่อมและขนาดกลาง พบว่ามีจำนวนผู้ประกอบการในนิยามใหม่จำนวน 1,221,618 ราย และนิยามเดิม 1,224,543 ราย ลดลงเล็กน้อย ในส่วนของวิสาหกิจขนาดใหญ่มีจำนวนผู้ประกอบการในนิยามใหม่เพิ่มมากขึ้น มีจำนวน 4,701 ราย และมีจำนวน 1,756 ราย ในนิยามเดิม เมื่อพิจารณาตามสัดส่วนร้อยละของภาคการบริการพบว่า นิยามเดิมในภาคบริการมีจำนวนผู้ประกอบการวิสาหกิจขนาดย่อมคิดเป็นร้อยละ 99.4 และวิสาหกิจขนาดกลางคิดเป็นร้อยละ 0.4 แต่ในส่วนของนิยามใหม่พบว่าวิสาหกิจขนาดย่อมมีสัดส่วนร้อยละ 14.7 วิสาหกิจขนาดกลางร้อยละ 1.3 แต่เป็นวิสาหกิจขนาดย่อมร้อยละ 83.6 โดยวิสาหกิจขนาดใหญ่มีสัดส่วนในนิยามใหม่เพิ่มขึ้นคิดเป็นร้อยละ 0.4 จากร้อยละ 0.2 ในนิยามเดิม



## 8.2.2 การวิเคราะห์จำนวนการจ้างงานวิสาหกิจขนาดกลางและขนาดย่อมเปรียบเทียบกับนิยามเดิมและนิยามใหม่

ภาพที่ 8.7 การเปรียบเทียบจำนวนการจ้างงานวิสาหกิจ จำแนกตามขนาดในภาพรวมทั้งหมด ปี 2561

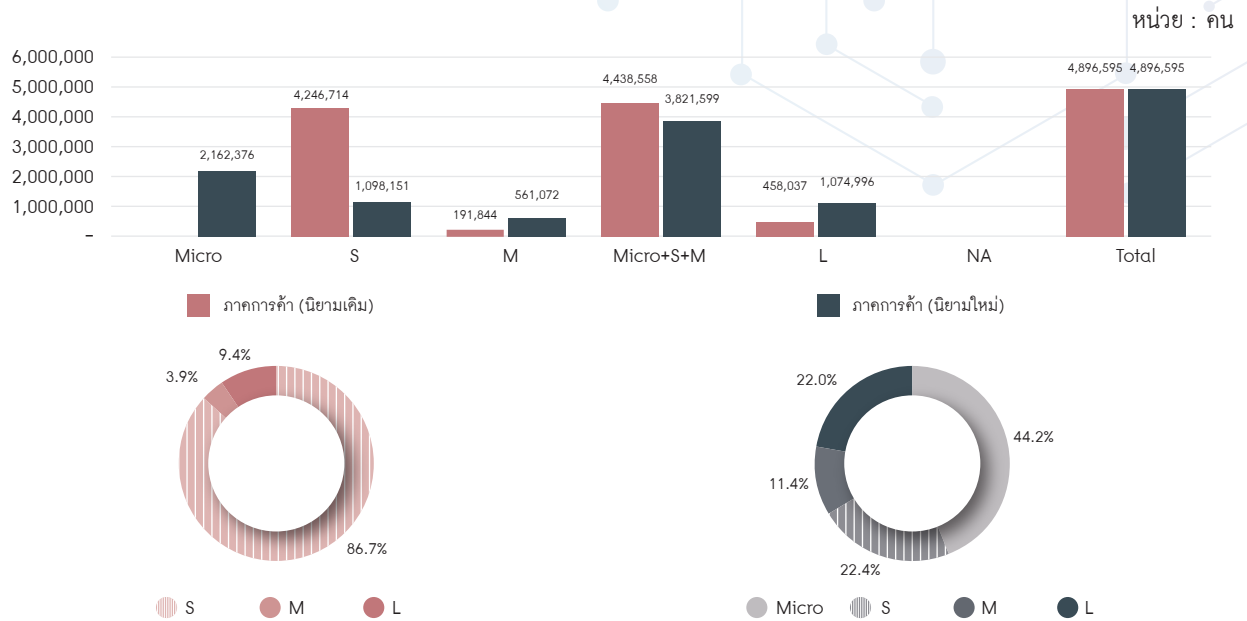
หน่วย : คน



ที่มา : สำนักงานส่งเสริมวิสาหกิจขนาดกลางและขนาดย่อม (สสว.)

การจ้างงานภาพรวมของวิสาหกิจขนาดกลางและขนาดย่อม ปี 2561 โดยเปรียบเทียบนิยามเก่าและนิยามใหม่ พบว่า จำนวนการจ้างงานของวิสาหกิจขนาดย่อมมีการเปลี่ยนแปลง โดยวิสาหกิจขนาดย่อมในนิยามเดิมมีจำนวนการจ้างงาน 12,670,351 คน ส่วนนิยามใหม่มีจำนวนการจ้างงาน 4,140,563 คน ลดลง 8,529,788 คน โดยมีการกระจายไปยังวิสาหกิจขนาดย่อย ซึ่งมีจำนวน 4,974,613 คน และกระจายไปยังวิสาหกิจขนาดกลางที่มีจำนวน 2,070,936 คน เพิ่มขึ้นจากนิยามเดิมที่มีจำนวนการจ้างงาน 1,279,890 คน ในส่วนของวิสาหกิจขนาดใหญ่ในส่วนของนิยามใหม่ มีจำนวนการจ้างงาน 5,136,622 คน เพิ่มขึ้นจากนิยามเดิมที่มีจำนวนการจ้างงาน 2,372,491 คน โดยในภาพรวมของวิสาหกิจขนาดย่อย ขนาดย่อมและขนาดกลางรวมกันพบว่า จำนวนของวิสาหกิจมีจำนวนการจ้างงานรวม 11,186,112 คน ลดลงจากนิยามเดิมที่มีจำนวนการจ้างงาน 13,950,241 คน เมื่อพิจารณาตามสัดส่วนร้อยละของภาพรวมการจ้างงานพบว่า นิยามเดิมในการจ้างงานมีจำนวนการจ้างงานของวิสาหกิจขนาดย่อม คิดเป็นร้อยละ 77.6 และวิสาหกิจขนาดกลาง คิดเป็นร้อยละ 7.8 แต่ในส่วนของนิยามใหม่พบว่า การจ้างงานวิสาหกิจขนาดย่อมมีสัดส่วนร้อยละ 25.4 วิสาหกิจขนาดกลางร้อยละ 12.6 แต่เป็นวิสาหกิจขนาดย่อยร้อยละ 30.5 โดยวิสาหกิจขนาดใหญ่มีสัดส่วนในนิยามใหม่เพิ่มขึ้นคิดเป็นร้อยละ 31.5 จากร้อยละ 14.6 ในนิยามเดิม

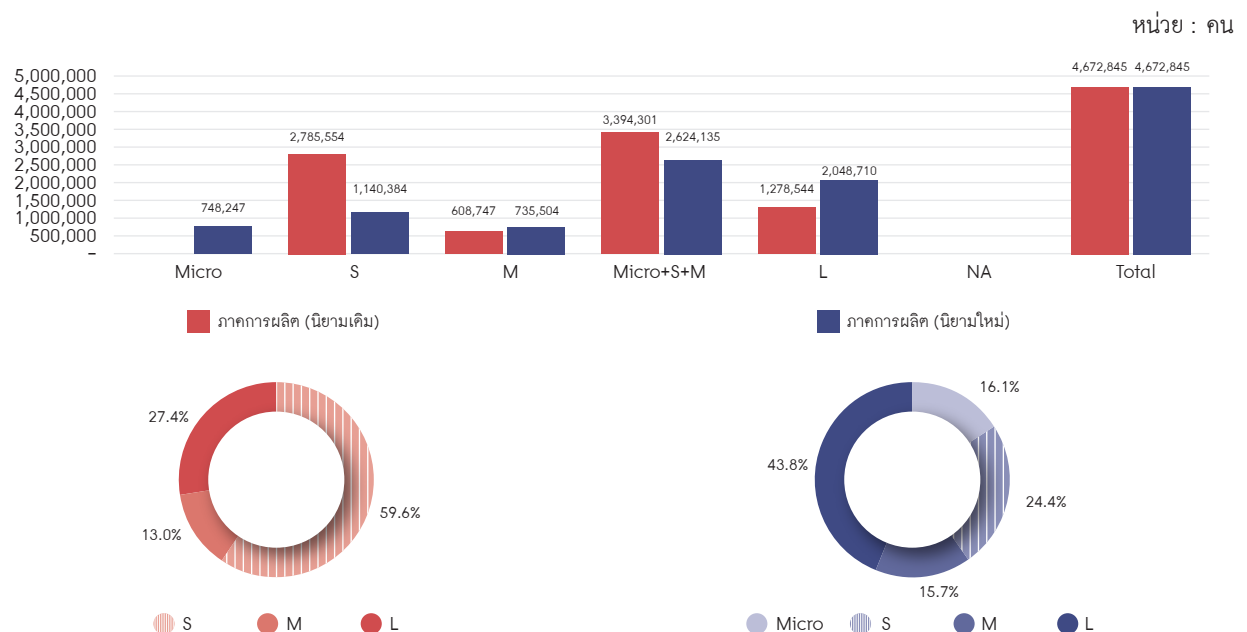
## ภาพที่ 8.8 การเปรียบเทียบการจ้างงานวิสาหกิจภาคการค้า SME ปี 2561



ที่มา : สำนักงานส่งเสริมวิสาหกิจขนาดกลางและขนาดย่อม (สสว.)

การจ้างงานวิสาหกิจภาคการค้าของวิสาหกิจขนาดกลางและขนาดย่อม ปี 2561 โดยเปรียบเทียบนิยามเดิมและนิยามใหม่ พบว่าการจ้างงานในวิสาหกิจขนาดย่อมภาคการค้ามีการเปลี่ยนแปลงจากนิยามเดิมที่มีการจ้างงาน 4,246,714 คน ในส่วนนิยามใหม่มีการจ้างงานในภาคการค้า 1,098,151 คน โดยการลดลงดังกล่าวเป็นการกระจายการจ้างงานไปยังวิสาหกิจขนาดย่อยภาคการค้าซึ่งมีการจ้างงาน 2,162,376 คน และกระจายไปยังวิสาหกิจขนาดกลางภาคการค้า โดยวิสาหกิจขนาดกลางภาคการค้าในนิยามใหม่มีการจ้างงาน 561,072 คน และนิยามเดิมมีการจ้างงาน 191,844 คน ในส่วนของวิสาหกิจขนาดใหญ่ภาคการค้าในส่วนของนิยามใหม่มีการจ้างงาน 1,074,996 คน เพิ่มขึ้นจากนิยามเดิมที่มีการจ้างงาน 458,037 คน โดยในภาพรวมวิสาหกิจขนาดย่อย ขนาดย่อมและขนาดกลางภาคการค้า ในนิยามใหม่มีการจ้างงาน 3,821,599 คน ลดลงจากนิยามเดิม 4,438,558 คน เนื่องจากส่วนหนึ่งกระจายไปยังขนาดกิจการขนาดใหญ่ เมื่อพิจารณาตามสัดส่วนร้อยละของการจ้างงานภาคการค้าตามนิยามเดิมในของการจ้างงานมีของวิสาหกิจขนาดย่อม คิดเป็นร้อยละ 86.7 และวิสาหกิจขนาดกลางคิดเป็นร้อยละ 3.9 แต่ในส่วนของนิยามใหม่พบว่า การจ้างงานวิสาหกิจขนาดย่อมมีสัดส่วนร้อยละ 22.4 วิสาหกิจขนาดกลางร้อยละ 11.4 แต่เป็นวิสาหกิจขนาดย่อยร้อยละ 44.2 โดยวิสาหกิจขนาดใหญ่มีสัดส่วนในนิยามใหม่เพิ่มขึ้นคิดเป็นร้อยละ 22.0 จากร้อยละ 9.4 ในนิยามเดิม

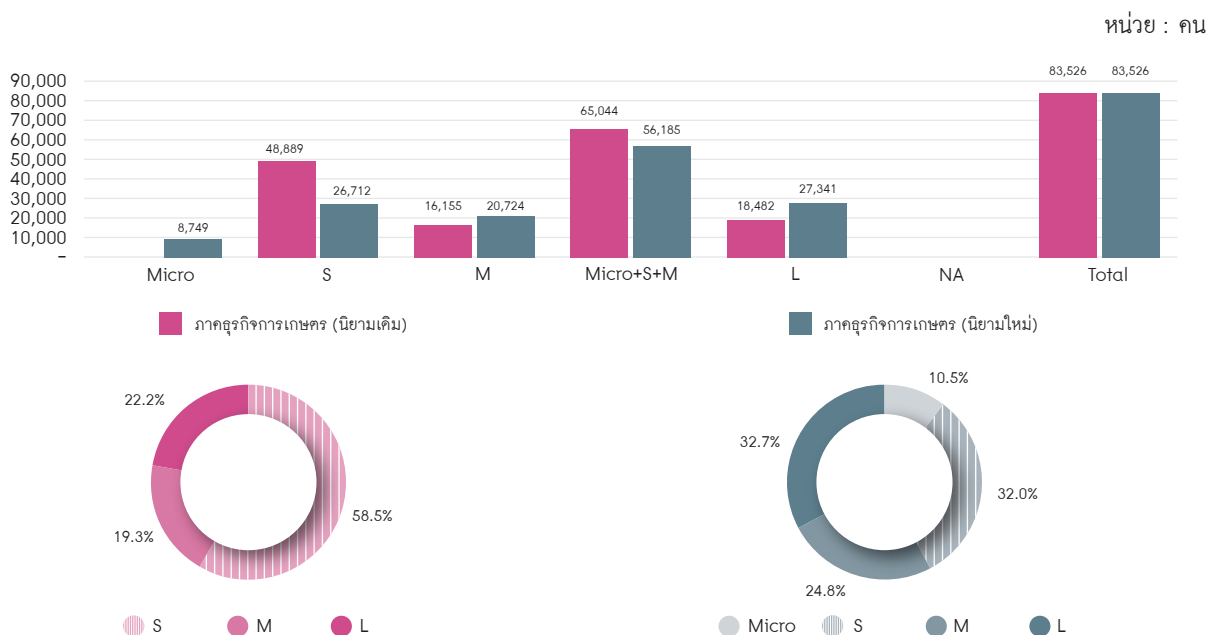
## ภาพที่ 8.9 การเปรียบเทียบการจ้างงานวิสาหกิจภาคการผลิต ปี 2561



ที่มา : สำนักงานส่งเสริมวิสาหกิจขนาดกลางและขนาดย่อม (สสว.)

การจ้างงานวิสาหกิจภาคการผลิตของวิสาหกิจขนาดกลางและขนาดย่อมในภาคการผลิต พบว่า การจ้างงานในวิสาหกิจขนาดย่อมภาคการผลิตในนิยามใหม่มีจำนวน 1,140,384 คน ลดลงจากนิยามเดิมที่มีการจ้างงาน 2,785,554 คน ซึ่งการจ้างงานในวิสาหกิจขนาดย่อมกระจายไปยังวิสาหกิจขนาดย่อย และวิสาหกิจขนาดกลาง โดยมีการจ้างงานในวิสาหกิจขนาดย่อยภาคการผลิต 748,247 คน และมีการจ้างงานในวิสาหกิจขนาดกลาง ภาคการผลิต 735,504 คน เพิ่มขึ้นจากนิยามเดิมในวิสาหกิจขนาดกลางภาคการผลิตที่มีการจ้างงาน 608,747 คน ในส่วนของวิสาหกิจขนาดใหญ่ภาคการผลิตในนิยามใหม่มีการจ้างงาน 2,048,710 คน เพิ่มขึ้นจากการจ้างงานในนิยามเดิมที่มีการจ้างงาน 1,278,544 คน โดยในภาพรวมวิสาหกิจขนาดย่อย ขนาดย่อม และขนาดกลางภาคการผลิต มีการจ้างงานในนิยามใหม่จำนวน 2,624,135 คน น้อยกว่าการจ้างงานในนิยามเดิมที่มีการจ้างงาน 3,394,301 คน เนื่องจากส่วนหนึ่งกระจายไปยังวิสาหกิจขนาดใหญ่ภาคการผลิต เมื่อพิจารณาตามสัดส่วนร้อยละของการจ้างงานภาคการผลิตตามนิยามเดิมในการจ้างงานมีของวิสาหกิจขนาดย่อม คิดเป็นร้อยละ 59.6 และวิสาหกิจขนาดกลางคิดเป็นร้อยละ 13.0 แต่ในส่วนของนิยามใหม่พบว่า การจ้างงานวิสาหกิจขนาดย่อมภาคการผลิตมีสัดส่วนร้อยละ 24.4 วิสาหกิจขนาดกลางภาคการผลิตร้อยละ 15.7 แต่เป็นวิสาหกิจขนาดย่อยภาคการผลิตร้อยละ 16.1 โดยวิสาหกิจขนาดใหญ่ภาคการผลิตมีสัดส่วนในนิยามใหม่เพิ่มขึ้นคิดเป็นร้อยละ 43.8 จากร้อยละ 27.4 ในนิยามเดิม

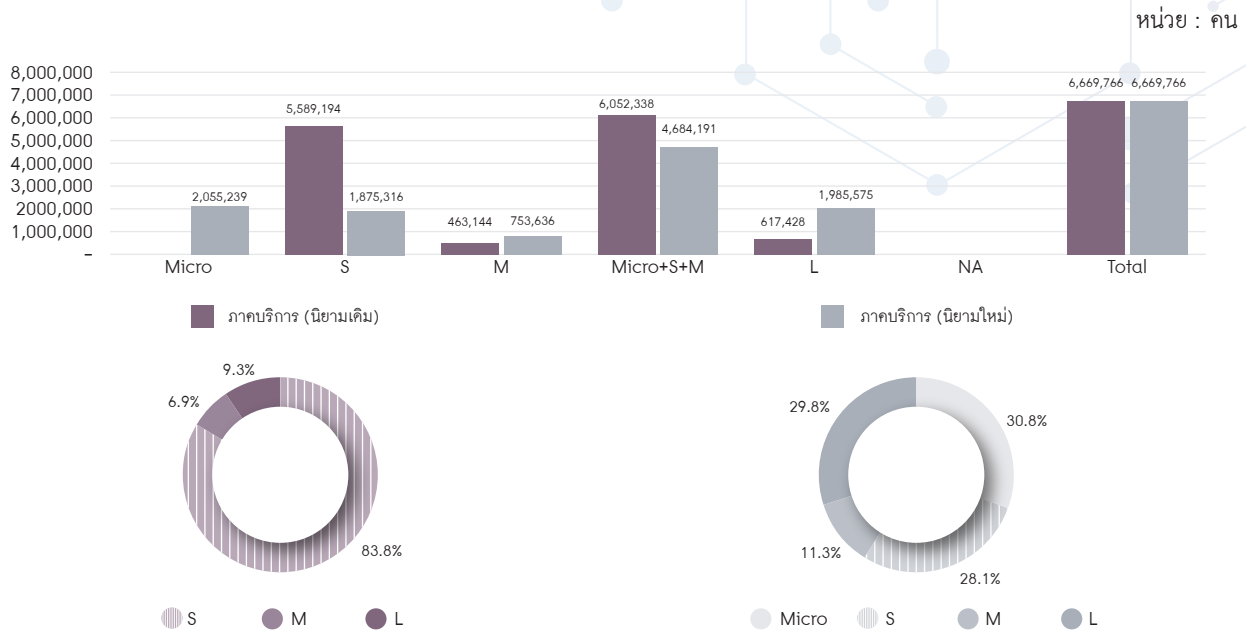
ภาพที่ 8.10 การเปรียบเทียบการจ้างงานวิสาหกิจภาคการผลิต ปี 2561



ที่มา : สำนักงานส่งเสริมวิสาหกิจขนาดกลางและขนาดย่อม (สสว.)

การจ้างงานวิสาหกิจภาคการผลิตในวิสาหกิจขนาดกลางและขนาดย่อม พบว่า การจ้างงานในส่วนของนิยามใหม่ของวิสาหกิจขนาดย่อมภาคการผลิตมีจำนวนการจ้างงาน 26,712 คน น้อยกว่าการจ้างงานในนิยามเดิมที่มีการจ้างงาน 48,889 คน ซึ่งส่วนหนึ่งมาจากการจ้างงานได้กระจายไปยังวิสาหกิจขนาดย่อยภาคการผลิตที่มีการจ้างงานตามนิยามใหม่ 8,749 คน ในส่วนของวิสาหกิจขนาดกลางภาคการผลิตในนิยามเดิมมีการจ้างงาน 16,155 คน และในนิยามใหม่มีจำนวนการจ้างงาน 20,724 คน ซึ่งมีจำนวนวิสาหกิจขนาดกลางภาคการผลิตมากกว่าเดิม โดยในวิสาหกิจขนาดใหญ่ภาคการผลิตนิยามใหม่มีการจ้างงาน 27,341 คน เพิ่มขึ้นจากนิยามเดิมที่มีการจ้างงาน 18,482 คน โดยในภาพรวมของวิสาหกิจขนาดย่อย วิสาหกิจขนาดย่อมและวิสาหกิจขนาดกลางภาคการผลิต มีการจ้างงานตามนิยามใหม่ 56,185 คน น้อยกว่านิยามเดิมที่มีการจ้างงาน 65,044 คน ส่วนหนึ่งกระจายไปยังวิสาหกิจขนาดใหญ่ภาคการผลิต เมื่อพิจารณาตามสัดส่วนร้อยละของการจ้างงานภาคการผลิตตามนิยามเดิมในการจ้างงานมีของวิสาหกิจขนาดย่อมภาคการผลิต คิดเป็นร้อยละ 58.5 และวิสาหกิจขนาดกลางภาคการผลิตคิดเป็นร้อยละ 19.3 แต่ในส่วนของนิยามใหม่ พบว่า การจ้างงานวิสาหกิจขนาดย่อมภาคการผลิตมีสัดส่วนร้อยละ 32.0 วิสาหกิจขนาดกลางภาคการผลิตร้อยละ 24.8 และเป็นวิสาหกิจขนาดย่อยภาคการผลิต ร้อยละ 10.5 โดยวิสาหกิจขนาดใหญ่ภาคการผลิตมีสัดส่วนในนิยามใหม่เพิ่มขึ้นคิดเป็นร้อยละ 32.7 จากร้อยละ 22.2 ในนิยามเดิม

## ภาพที่ 8.11 การเปรียบเทียบการจ้างงานวิสาหกิจภาคบริการ ปี 2561



ที่มา : สำนักงานส่งเสริมวิสาหกิจขนาดกลางและขนาดย่อม (สสว.)

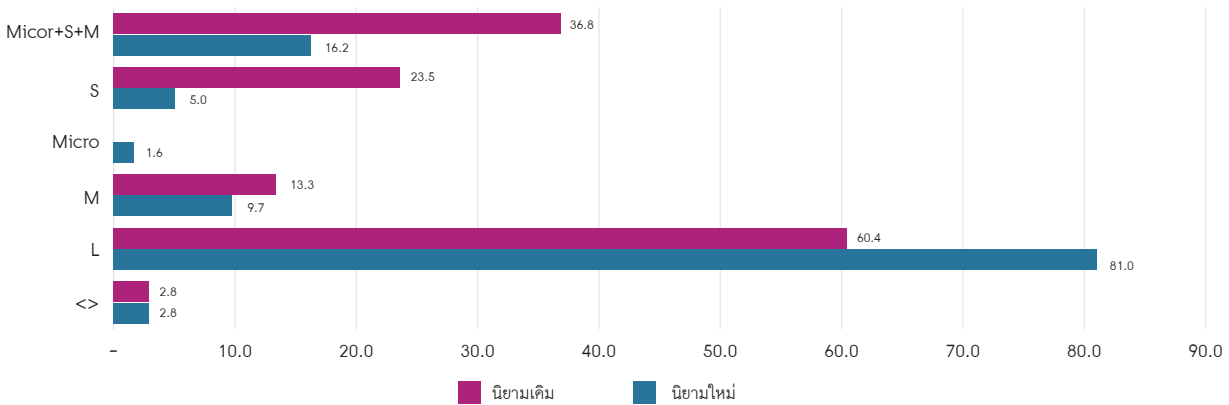
การจ้างงานในวิสาหกิจภาคบริการของวิสาหกิจขนาดกลางและขนาดย่อม พบว่า การจ้างงานในวิสาหกิจขนาดย่อมนิยามใหม่มีจำนวน 1,875,316 คน น้อยกว่าการจ้างงานในนิยามเดิมที่มีการจ้างงาน 5,589,194 คน โดยมีการจ้างงานกระจายไปยังวิสาหกิจขนาดย่อมภาคบริการ โดยมีการจ้างงาน 2,055,239 คน โดยอีกส่วนหนึ่งเป็นการจ้างงานเพิ่มในวิสาหกิจขนาดกลางภาคบริการในส่วนนิยามใหม่ 753,636 คน และในนิยามเดิม 463,144 คน ในส่วนของวิสาหกิจขนาดใหญ่ภาคบริการนิยามใหม่มีการจ้างงาน 1,985,575 คน มากกว่านิยามเดิมที่มีการจ้างงาน 617,428 คน โดยในภาพรวมของวิสาหกิจขนาดย่อม ขนาดย่อมและขนาดกลางภาคบริการ รวมกันมีการจ้างงานในนิยามใหม่ 4,684,191 คน และในนิยามเดิม 6,052,338 คน ส่วนหนึ่งกระจายไปยังวิสาหกิจขนาดใหญ่ภาคบริการ เมื่อพิจารณาค่าสัดส่วนร้อยละของการจ้างงานภาคบริการตามนิยามเดิมในการจ้างงานมีของวิสาหกิจขนาดย่อมภาคบริการ คิดเป็นร้อยละ 83.8 และวิสาหกิจขนาดกลางภาคบริการ คิดเป็นร้อยละ 6.3 แต่ในส่วนของนิยามใหม่พบว่า การจ้างงานวิสาหกิจขนาดย่อมภาคบริการมีสัดส่วนร้อยละ 28.1 วิสาหกิจขนาดกลางภาคบริการร้อยละ 11.3 แต่เป็นวิสาหกิจขนาดย่อมภาคบริการร้อยละ 30.8 โดยวิสาหกิจขนาดใหญ่ภาคบริการมีสัดส่วนในนิยามใหม่เพิ่มขึ้น คิดเป็นร้อยละ 29.8 จากร้อยละ 9.3 ในนิยามเดิม

## 8.3 การเปรียบเทียบข้อมูลการส่งออกและนำเข้านิยามเดิมกับนิยามใหม่

การเปรียบเทียบผลของมูลค่าการนำเข้าและการส่งออกจากการปรับเปลี่ยนนิยาม โดยการวิเคราะห์จะใช้สัดส่วนร้อยละจากนิยามเดิมและนิยามใหม่ วิเคราะห์หิในภาพรวมที่เกิดขึ้นและจำแนกตามกลุ่มประเทศและประเทศที่สำคัญ รวมทั้งสินค้าสำคัญภายใต้กลุ่มประเทศและประเทศดังกล่าว 5 อันดับแรก

### 8.3.1 ผลการเปรียบเทียบสัดส่วนร้อยละของการนำเข้าของวิสาหกิจขนาดกลางและขนาดย่อมในภาพรวม

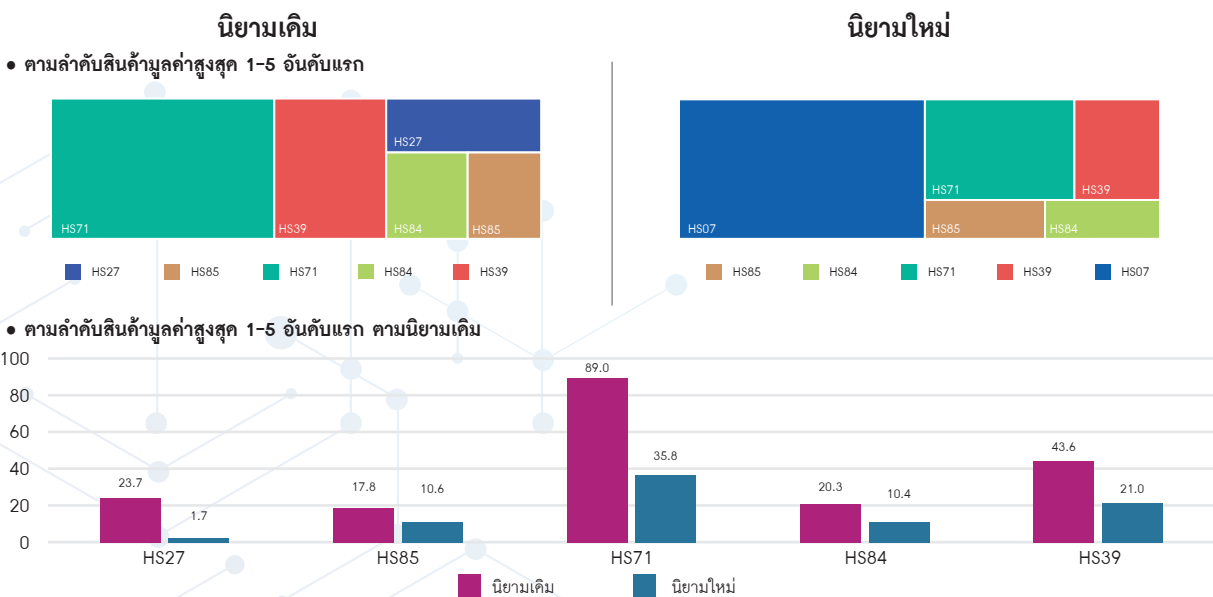
ภาพที่ 8.12 เปรียบเทียบสัดส่วนโครงการวิสาหกิจการนำเข้าตามนิยามเดิมและนิยามใหม่



ที่มา : สำนักงานส่งเสริมวิสาหกิจขนาดกลางและขนาดย่อม (สสว.)

ผลการวิเคราะห์การเปรียบเทียบข้อมูลการนำเข้าตามนิยามเดิมกับนิยามใหม่ พบว่า มูลค่าการนำเข้าในภาพรวมของวิสาหกิจขนาดกลางและขนาดย่อมนิยามใหม่มีมูลค่าลดลงกว่าการใช้นิยามเดิม เนื่องจากโครงสร้างการกระจายของขนาดวิสาหกิจขนาดกลางและขนาดย่อมเป็นวิสาหกิจขนาดใหญ่ และขนาดย่อยบางส่วน โดยจะเห็นว่าวิสาหกิจขนาดกลางและวิสาหกิจขนาดย่อมในนิยามใหม่มีสัดส่วนการนำเข้าลดลงกว่าวิสาหกิจขนาดกลางและขนาดย่อมในนิยามเดิม โดยภาพรวมของการนำเข้าตามนิยามเดิมสัดส่วนการนำเข้าของ SME ต่อการนำเข้ารวมมีสัดส่วนร้อยละ 36.8 และในนิยามใหม่มูลค่าการนำเข้าของ SME ต่อมูลค่าการนำเข้ารวมมีสัดส่วนร้อยละ 16.2 โดยวิสาหกิจขนาดย่อมตามนิยามเดิมมีสัดส่วนมูลค่าตามนิยามเดิมร้อยละ 23.5 และมีสัดส่วนในนิยามใหม่ร้อยละ 5.0 ในส่วนวิสาหกิจขนาดกลางตามนิยามเดิมมีมูลค่าการนำเข้าของ SME ตามนิยามเดิมมูลค่าการนำเข้า มีสัดส่วนร้อยละ 13.3 และในนิยามใหม่มีสัดส่วนร้อยละ 9.7 และในวิสาหกิจขนาดใหญ่จากนิยามเดิมมูลค่าการนำเข้าของ SME มีสัดส่วนมูลค่าการนำเข้าของ SME ต่อมูลค่าการส่งออกรวมร้อยละ 60.4 และในส่วนนิยามใหม่มีสัดส่วนร้อยละ 81.0

ภาพที่ 8.13 การเปรียบเทียบโครงสร้างมูลค่าการนำเข้า กลุ่มประเทศอาเซียน จำแนกตามสินค้าสำคัญ



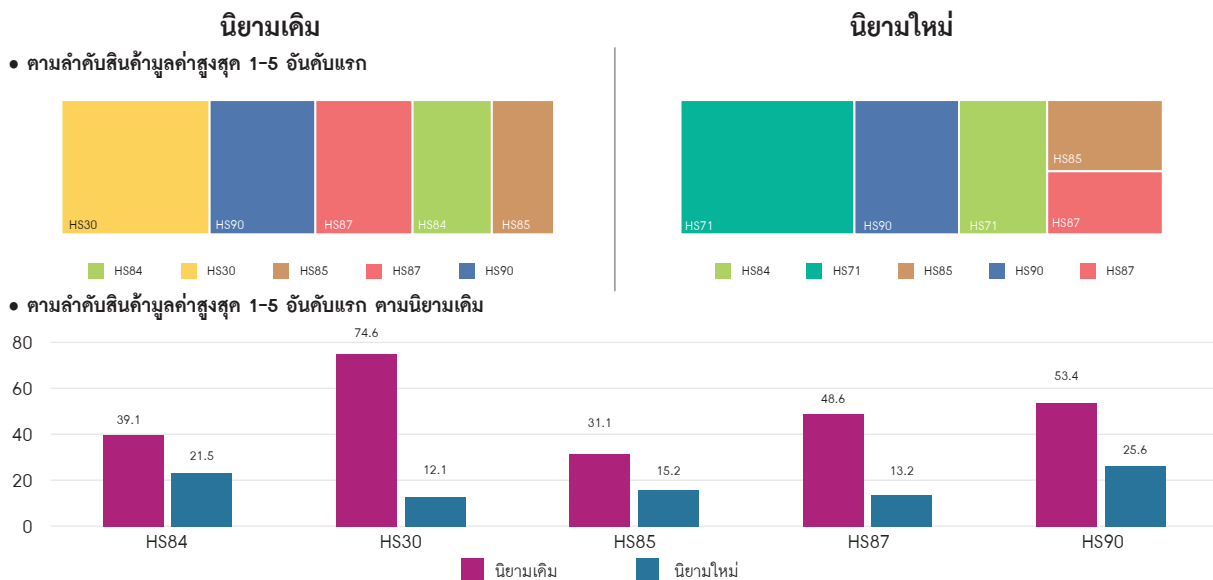
ที่มา : สำนักงานส่งเสริมวิสาหกิจขนาดกลางและขนาดย่อม (สสว.)

เมื่อเปรียบเทียบนิยามเดิมกับนิยามใหม่ตามกลุ่มประเทศอาเซียน และจำแนกตามสินค้าสำคัญ โดยเรียงลำดับสัดส่วนมูลค่าของการนำเข้า SME ต่อการนำเข้ารวม พบว่า โครงสร้างลำดับสินค้าสำคัญมีการเปลี่ยนแปลง แต่สินค้ายังอยู่ในหมวดใกล้เคียงกัน โดยสินค้าที่มี

สัดส่วนสูงในนิยามเดิมอยู่ในหมวด HS71 ไม้มุกธรรมชาติหรือไม้มุกเลี้ยง รัตนชาติหรือกึ่งรัตนชาติ โลหะมีค่า โลหะที่หุ้มติดด้วยโลหะ และในนิยามใหม่อยู่ในหมวด HS07 พีชผักรวมทั้งรากและหัวบางชนิดที่บริโภคได้ รองลงมาในนิยามเดิมอยู่ในหมวด HS39 พลาสติกและของที่ทำด้วยพลาสติก และในนิยามใหม่อยู่ในหมวด HS71 ไม้มุกธรรมชาติหรือไม้มุกเลี้ยง รัตนชาติหรือกึ่งรัตนชาติ เมื่อพิจารณาในโครงสร้างสินค้าโดยใช้นิยามเดิมเป็นเกณฑ์จะพบว่า ในหมวดสินค้าที่มีสัดส่วนสูง 5 อันดับแรก ได้แก่ สินค้าในหมวด HS71 ไม้มุกธรรมชาติหรือไม้มุกเลี้ยง รัตนชาติหรือกึ่งรัตนชาติ ตามนิยามเดิมที่มีสัดส่วนถึงร้อยละ 89.0 แต่ในนิยามใหม่มีสัดส่วนเพียงร้อยละ 35.8 ในหมวดสินค้า HS39 ตามนิยามเดิมมีสัดส่วนการนำเข้าของ SME ต่อการนำเข้ารวมคิดเป็นร้อยละ 43.6 แต่ในนิยามใหม่มีสัดส่วนร้อยละ 21.0 ในหมวดสินค้า HS27 ตามนิยามเดิม SME มีสัดส่วนการนำเข้าต่อการนำเข้ารวมคิดเป็นร้อยละ 23.7 และตามนิยามใหม่มีสัดส่วนร้อยละ 1.7 ในหมวดสินค้า HS85 เครื่องจักรไฟฟ้า เครื่องอุปกรณ์ไฟฟ้า ตามนิยามเดิม SME มีสัดส่วนการนำเข้าต่อการนำเข้ารวมคิดเป็นร้อยละ 17.8 ในส่วนนิยามใหม่คิดเป็นร้อยละ 10.6 และสินค้าในหมวด HS84 เครื่องปฏิกรณ์นิวเคลียร์ บอยเลอร์ เครื่องจักร เครื่องใช้กลฯ และในส่วนนิยามใหม่ ตามนิยามเดิมมีสัดส่วนการนำเข้าต่อการนำเข้ารวมคิดเป็นร้อยละ 20.3 ส่วนในนิยามใหม่มีสัดส่วนร้อยละ 10.4

## ภาพที่ 8.14 โครงสร้างมูลค่าการนำเข้ากลุ่มประเทศยุโรป จำแนกตามสินค้าสำคัญ

หน่วย : ร้อยละ

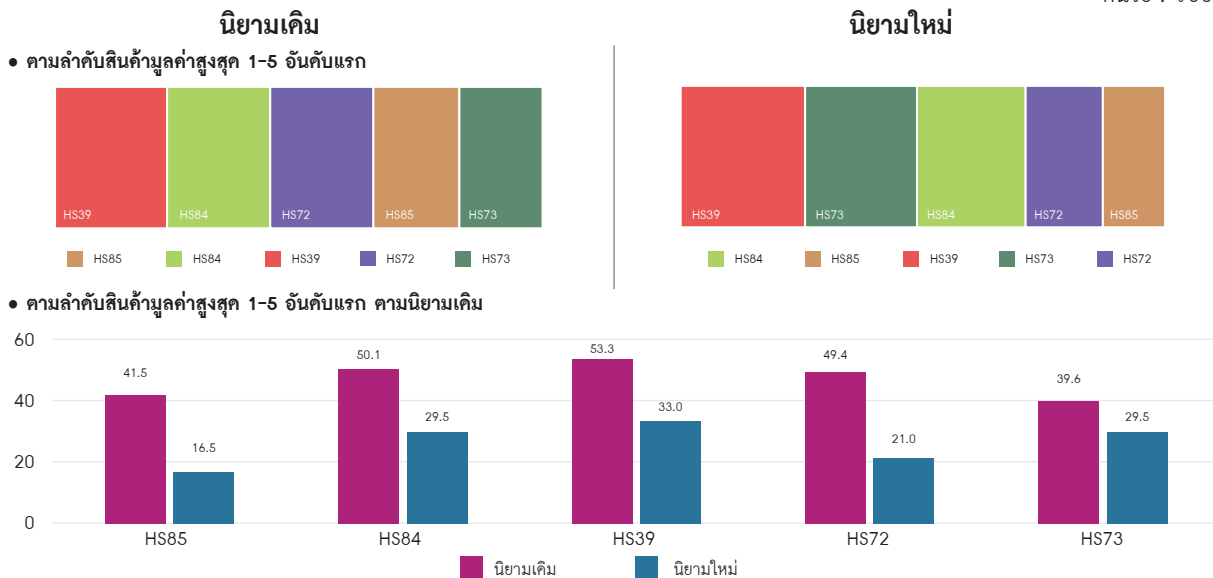


ที่มา : สำนักงานส่งเสริมวิสาหกิจขนาดกลางและขนาดย่อม (สสว.)

เมื่อเปรียบเทียบนิยามเดิมนิยามใหม่ตามกลุ่มประเทศยุโรป และจำแนกตามสินค้าสำคัญ โดยเรียงลำดับสัดส่วนมูลค่าของการนำเข้า SME ต่อการนำเข้ารวม พบว่าโครงสร้างลำดับสินค้าสำคัญมีการเปลี่ยนแปลง แต่สินค้ายังอยู่ในหมวดใกล้เคียงกัน โดยสินค้าที่มีสัดส่วนสูงในนิยามเดิมอยู่ในหมวด HS30 ผลิตภัณฑ์ทางเภสัชกรรม และในนิยามใหม่อยู่ในหมวด HS71 ไม้มุกธรรมชาติหรือไม้มุกเลี้ยง รัตนชาติหรือกึ่งรัตนชาติ รองลงมาในนิยามเดิมอยู่ในหมวด HS90 อุปกรณ์และเครื่องอุปกรณ์ที่ใช้ในทางทัศนศาสตร์ฯ และในนิยามใหม่อยู่ในหมวด HS90 เมื่อพิจารณาในโครงสร้างสินค้าโดยใช้นิยามเดิมเป็นเกณฑ์จะพบว่า ในหมวดสินค้าที่มีสัดส่วนสูง 5 อันดับแรก ได้แก่ สินค้าในหมวด HS30 ตามนิยามเดิมที่มีสัดส่วนถึงร้อยละ 74.6 แต่ในนิยามใหม่มีสัดส่วนเพียงร้อยละ 12.1 ในหมวดสินค้า HS90 อุปกรณ์และเครื่องอุปกรณ์ที่ใช้ในทางทัศนศาสตร์ฯ ตามนิยามเดิมมีสัดส่วนการนำเข้าของ SME ต่อการนำเข้ารวมคิดเป็นร้อยละ 53.4 แต่ในนิยามใหม่มีสัดส่วนร้อยละ 25.6 ในหมวดสินค้า HS87 ยานบกนอกจากรถที่เดินบนรางรถไฟหรือรางรถรางฯ ตามนิยามเดิม SME มีสัดส่วนการนำเข้าต่อการนำเข้ารวมคิดเป็นร้อยละ 48.6 และตามนิยามใหม่มีสัดส่วนร้อยละ 13.2 ในหมวดสินค้า HS84 เครื่องปฏิกรณ์นิวเคลียร์ บอยเลอร์ เครื่องจักร เครื่องใช้กลฯ ตามนิยามเดิม SME มีสัดส่วนการนำเข้าต่อการนำเข้ารวมคิดเป็นร้อยละ 39.1 ในส่วนนิยามใหม่คิดเป็นร้อยละ 21.5 และสินค้าในหมวด HS85 เครื่องจักรไฟฟ้า เครื่องอุปกรณ์ไฟฟ้า ตามนิยามเดิมมีสัดส่วนการนำเข้าต่อการนำเข้ารวมคิดเป็นร้อยละ 31.1 ส่วนในนิยามใหม่มีสัดส่วนร้อยละ 15.2

ภาพที่ 8.15 โครงสร้างมูลค่าการนำเข้าประเทศจีน จำแนกตามสินค้าสำคัญ

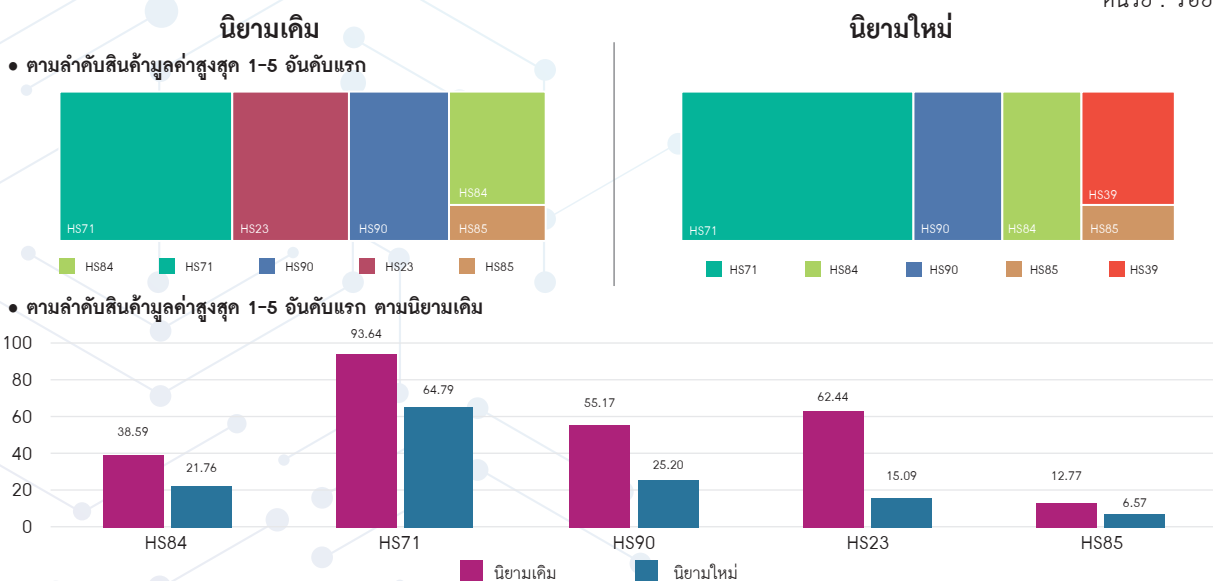
หน่วย : ร้อยละ



เมื่อเปรียบเทียบนิยามเดิมนิยามใหม่ตามกลุ่มประเทศจีน และจำแนกตามสินค้าสำคัญ โดยเรียงลำดับสัดส่วนมูลค่าของการนำเข้า SME ต่อการนำเข้ารวม พบว่า โครงสร้างลำดับสินค้าสำคัญมีการเปลี่ยนแปลง แต่สินค้ายังอยู่ในหมวดใกล้เคียงกัน โดยสินค้าที่มีสัดส่วนสูงในนิยามเดิมอยู่ในหมวด HS39 พลาสติกและของที่ทำด้วยพลาสติก และในนิยามใหม่อยู่ในหมวด HS39 พลาสติกและของที่ทำด้วยพลาสติก เช่นกัน รองลงมาในนิยามเดิมอยู่ในหมวด HS84 เครื่องปฏิกรณ์นิวเคลียร์ บอยเลอร์ เครื่องจักร เครื่องใช้กลฯ และในนิยามใหม่อยู่ในหมวด HS73 ของทำด้วยเหล็กหรือเหล็กกล้า เมื่อพิจารณาในโครงสร้างสินค้าโดยใช้นิยามเดิมเป็นเกณฑ์จะพบว่า ในหมวดสินค้าที่มีสัดส่วนสูง 5 อันดับแรก ได้แก่ สินค้าในหมวด HS39 พลาสติกและของที่ทำด้วยพลาสติก ตามนิยามเดิมที่มีสัดส่วนถึงร้อยละ 53.3 แต่ในนิยามใหม่มีสัดส่วนเพียงร้อยละ 33.0 ในหมวดสินค้า HS84 เครื่องปฏิกรณ์นิวเคลียร์ บอยเลอร์ เครื่องจักร เครื่องใช้กลฯ ตามนิยามเดิมมีสัดส่วนการนำเข้าของ SME ต่อการนำเข้ารวมคิดเป็นร้อยละ 50.1 แต่ในนิยามใหม่มีสัดส่วนร้อยละ 29.5 ในหมวดสินค้า HS72 เหล็กและเหล็กกล้า ตามนิยามเดิม SME มีสัดส่วนการนำเข้าต่อการนำเข้ารวมคิดเป็นร้อยละ 49.4 และตามนิยามใหม่มีสัดส่วนร้อยละ 21.0 ในหมวดสินค้า HS85 ตามนิยามเดิม SME มีสัดส่วนการนำเข้าต่อการนำเข้ารวมคิดเป็นร้อยละ 41.5 ในส่วนนิยามใหม่คิดเป็นร้อยละ 16.5 และสินค้าในหมวด HS73 ของทำด้วยเหล็กหรือเหล็กกล้า ตามนิยามเดิมมีสัดส่วนการนำเข้าต่อการนำเข้ารวมคิดเป็นร้อยละ 39.6 ส่วนในนิยามใหม่มีสัดส่วนร้อยละ 29.6

ภาพที่ 8.16 โครงสร้างมูลค่าการนำเข้าประเทศสหรัฐอเมริกา จำแนกตามสินค้าสำคัญ

หน่วย : ร้อยละ

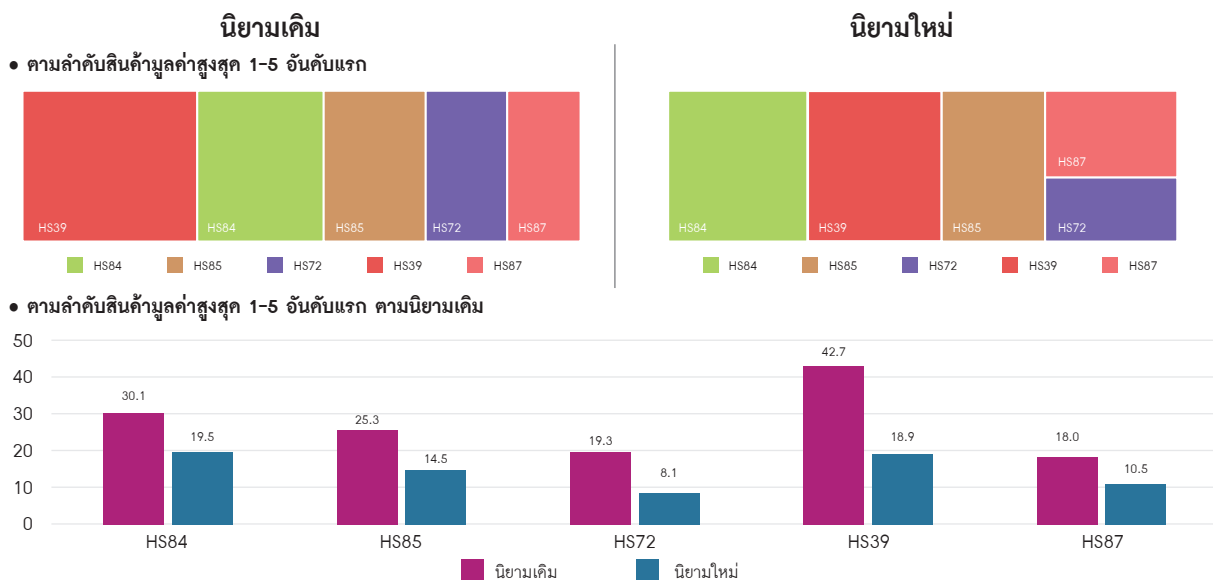


ที่มา : สำนักงานส่งเสริมวิสาหกิจขนาดกลางและขนาดย่อม (สสว.)

เมื่อเปรียบเทียบนิยามเดิมกับนิยามใหม่ตามกลุ่มประเทศสหรัฐอเมริกาและจำแนกตามสินค้าสำคัญ โดยเรียงลำดับสัดส่วนมูลค่าของการนำเข้า SME ต่อการนำเข้ารวม พบว่า โครงสร้างลำดับสินค้าสำคัญมีการเปลี่ยนแปลง แต่สินค้ายังอยู่ในหมวดใกล้เคียงกัน โดยสินค้าที่มีสัดส่วนสูงในนิยามเดิมอยู่ในหมวด HS71 ไข่มุกธรรมชาติหรือไข่มุกเลี้ยง รัตนชาติหรือกึ่งรัตนชาติ และในนิยามใหม่อยู่ในหมวด HS71 ไข่มุกธรรมชาติหรือไข่มุกเลี้ยง รัตนชาติหรือกึ่งรัตนชาติ เช่นกัน รองลงมาในนิยามเดิมอยู่ในหมวด HS23 กากและเศษที่เหลือจากอุตสาหกรรมผลิตอาหาร และในนิยามใหม่อยู่ในหมวด HS90 อุปกรณ์และเครื่องอุปกรณ์ที่ใช้ทางทัศนศาสตร์ เมื่อพิจารณาในโครงสร้างสินค้าโดยใช้นิยามเดิมเป็นเกณฑ์จะพบว่า ในหมวดสินค้าที่มีสัดส่วนสูง 5 อันดับแรก ได้แก่ สินค้าในหมวด HS71 ไข่มุกธรรมชาติหรือไข่มุกเลี้ยง รัตนชาติหรือกึ่งรัตนชาติ ตามนิยามเดิมที่มีสัดส่วนถึงร้อยละ 93.6 แต่ในนิยามใหม่มีสัดส่วนเพียงร้อยละ 64.8 ในหมวดสินค้า HS90 อุปกรณ์และเครื่องอุปกรณ์ที่ใช้ทางทัศนศาสตร์ ตามนิยามเดิมมีสัดส่วนการนำเข้าของ SME ต่อการนำเข้ารวมคิดเป็นร้อยละ 55.2 แต่ในนิยามใหม่มีสัดส่วนร้อยละ 25.2 ในหมวดสินค้า HS23 กากและเศษที่เหลือจากอุตสาหกรรมผลิตอาหาร ตามนิยามเดิม SME มีสัดส่วนการนำเข้าต่อการนำเข้ารวมคิดเป็นร้อยละ 62.4 และตามนิยามใหม่มีสัดส่วนร้อยละ 15.1 ในหมวดสินค้า HS84 เครื่องปฏิกรณ์นิวเคลียร์ บอยเลอร์ เครื่องจักร เครื่องใช้กลฯ ตามนิยามเดิม SME มีสัดส่วนการนำเข้าต่อการนำเข้ารวมคิดเป็นร้อยละ 38.6 ในส่วนนิยามใหม่คิดเป็นร้อยละ 21.8 และสินค้าในหมวด HS85 เครื่องจักรไฟฟ้า เครื่องอุปกรณ์ไฟฟ้า ตามนิยามเดิมมีสัดส่วนการนำเข้าต่อการนำเข้ารวมคิดเป็นร้อยละ 12.8 ส่วนในนิยามใหม่มีสัดส่วนร้อยละ 6.6

### ภาพที่ 8.17 โครงสร้างมูลค่าการส่งออกประเทศญี่ปุ่น จำแนกตามสินค้าสำคัญ

หน่วย : ร้อยละ



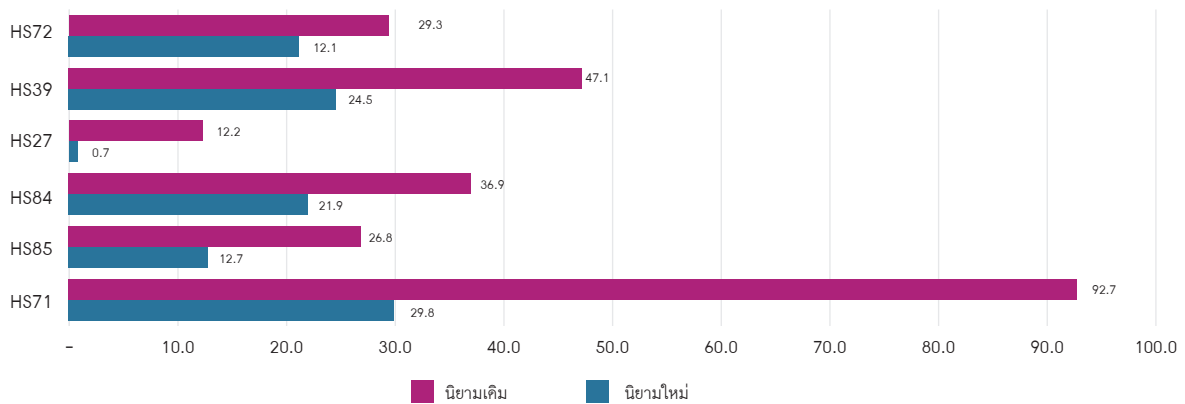
ที่มา : สำนักงานส่งเสริมวิสาหกิจขนาดกลางและขนาดย่อม (สสว.)

เมื่อเปรียบเทียบนิยามเดิมกับนิยามใหม่ของประเทศญี่ปุ่นและจำแนกตามสินค้าสำคัญ โดยเรียงลำดับสัดส่วนมูลค่าของการนำเข้า SME ต่อการนำเข้ารวม พบว่า โครงสร้างลำดับสินค้าสำคัญมีการเปลี่ยนแปลง แต่สินค้ายังอยู่ในหมวดใกล้เคียงกัน โดยสินค้าที่มีสัดส่วนสูงในนิยามเดิมอยู่ในหมวด HS39 พลาสติกและของที่ทำด้วยพลาสติก และในนิยามใหม่อยู่ในหมวด HS84 เครื่องปฏิกรณ์นิวเคลียร์ บอยเลอร์ เครื่องจักร เครื่องใช้กลฯ เช่นกัน รองลงมาในนิยามเดิมอยู่ในหมวด HS84 เครื่องปฏิกรณ์นิวเคลียร์ บอยเลอร์ เครื่องจักร เครื่องใช้กลฯ และในนิยามใหม่อยู่ในหมวด HS39 พลาสติกและของที่ทำด้วยพลาสติก เมื่อพิจารณาในโครงสร้างสินค้าโดยใช้นิยามเดิมเป็นเกณฑ์จะพบว่า ในหมวดสินค้าที่มีสัดส่วนสูง 5 อันดับแรก ได้แก่ สินค้าในหมวด HS39 พลาสติกและของที่ทำด้วยพลาสติก ตามนิยามเดิมที่มีสัดส่วนถึงร้อยละ 42.7 แต่ในนิยามใหม่มีสัดส่วนเพียงร้อยละ 18.9 ในหมวดสินค้า HS84 เครื่องปฏิกรณ์นิวเคลียร์ บอยเลอร์ เครื่องจักร เครื่องใช้กลฯ ตามนิยามเดิมมีสัดส่วนการนำเข้าของ SME ต่อการนำเข้ารวมคิดเป็นร้อยละ 30.1 แต่ในนิยามใหม่มีสัดส่วนร้อยละ 19.5 ในหมวดสินค้า HS85 เครื่องจักรไฟฟ้า เครื่องอุปกรณ์ไฟฟ้า ตามนิยามเดิม SME มีสัดส่วนการนำเข้าต่อการนำเข้ารวมคิดเป็นร้อยละ 25.3 และตามนิยามใหม่มีสัดส่วนร้อยละ 14.5 ในหมวดสินค้า HS87 ยานบกนอกจากรถที่เดินบนรางรถไฟหรือจากรถรางฯ ตามนิยามเดิม SME มีสัดส่วนการนำเข้าต่อการนำเข้ารวมคิดเป็นร้อยละ 18.0 ในส่วนนิยามใหม่คิดเป็นร้อยละ 10.6 และสินค้าในหมวด HS72 เหล็กและเหล็กกล้า ตามนิยามเดิมมีสัดส่วนการนำเข้าต่อการนำเข้ารวมคิดเป็นร้อยละ 19.3 ส่วนในนิยามใหม่มีสัดส่วนร้อยละ 8.1



ภาพที่ 8.18 สัดส่วนการนำเข้าในภาพรวมของ SME จำแนกตามสินค้าสำคัญ

หน่วย : ร้อยละ



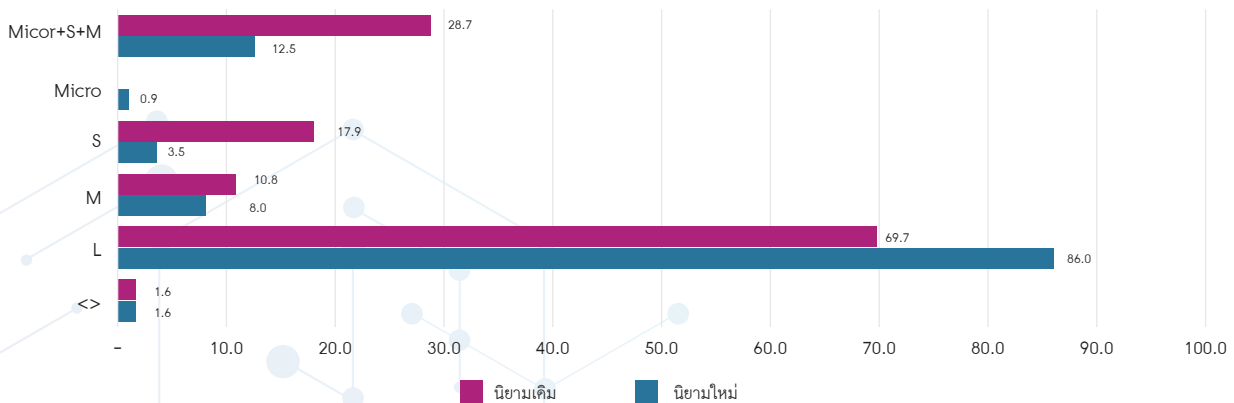
ที่มา : สำนักงานส่งเสริมวิสาหกิจขนาดกลางและขนาดย่อม (สสว.)

เมื่อพิจารณาสัดส่วนการนำเข้ารวมของ SME ต่อการนำเข้ารวมทั้งหมด จำแนกตามสินค้าสำคัญโดยใช้นิยามเดิมเป็นเกณฑ์ จะเห็นได้ว่า สัดส่วนการนำเข้าในแต่ละสินค้ามีสัดส่วนตามนิยามใหม่ลดลงในทุกสินค้า โดยสินค้าหลักในหมวด HS71 ไข่มุกธรรมชาติหรือไข่มุกเลี้ยง รัตนชาติ หรือกึ่งรัตนชาติ จากนิยามเดิม SME มีสัดส่วนการนำเข้าร้อยละ 92.7 ในนิยามใหม่มีสัดส่วนร้อยละ 29.8 ในหมวดสินค้า HS39 พลาสติก และของที่ทำด้วยพลาสติก ในนิยามเดิมมีสัดส่วนการนำเข้าของ SME ต่อการนำเข้ารวมร้อยละ 47.1 ในนิยามใหม่มีสัดส่วนร้อยละ 24.5 ในหมวด HS84 จากนิยามเดิม SME มีสัดส่วนการนำเข้าของ SME ต่อการนำเข้ารวมร้อยละ 36.9 ในนิยามใหม่มีสัดส่วนร้อยละ 21.9 เป็นต้น

### 8.3.2 ผลการเปรียบเทียบสัดส่วนร้อยละของการส่งออกของวิสาหกิจขนาดกลางและขนาดย่อม ในภาพรวม

ภาพที่ 8.19 เปรียบเทียบสัดส่วนโครงการวิสาหกิจการส่งออกตามนิยามเดิมและนิยามใหม่

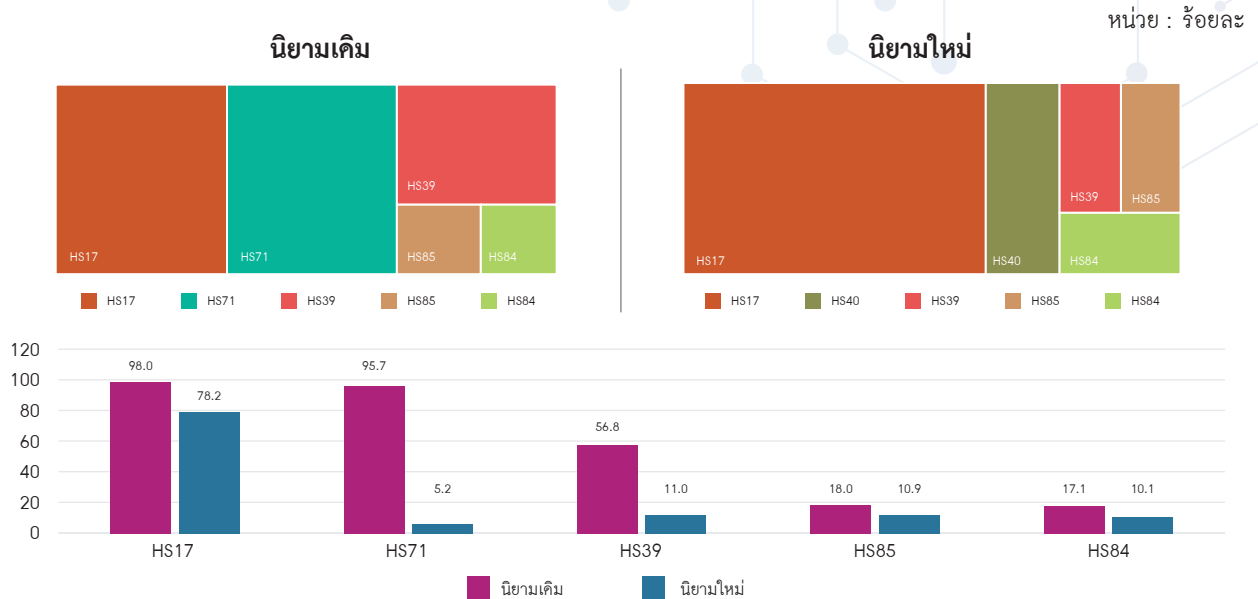
หน่วย : ร้อยละ



ที่มา : สำนักงานส่งเสริมวิสาหกิจขนาดกลางและขนาดย่อม (สสว.)

ผลการวิเคราะห์การเปรียบเทียบข้อมูลการส่งออกตามนิยามเดิมกับนิยามใหม่ พบว่า มูลค่าการส่งออกในภาพรวมของวิสาหกิจขนาดกลางและขนาดย่อมนิยามใหม่มีสัดส่วนลดลงกว่าการใช้นิยามเดิม เนื่องจากโครงสร้างการกระจายของขนาดวิสาหกิจขนาดกลางและขนาดย่อมเป็นวิสาหกิจขนาดใหญ่และขนาดย่อมบางส่วน โดยจะเห็นว่าวิสาหกิจขนาดกลางและวิสาหกิจขนาดย่อมในนิยามใหม่มีสัดส่วนลดลงกว่าวิสาหกิจขนาดกลางและขนาดย่อมในนิยามเดิม โดยภาพรวมของการส่งออกตามนิยามเดิมของ SME ต่อการส่งออกรวมมีสัดส่วนร้อยละ 28.7 และในนิยามใหม่มูลค่าการส่งออกของ SME ต่อมูลค่าการส่งออกรวมมีสัดส่วนร้อยละ 12.5 โดยวิสาหกิจขนาดย่อมตามนิยามเดิมมีสัดส่วนร้อยละ 17.9 และมีสัดส่วนในนิยามใหม่ร้อยละ 3.5 ในส่วนวิสาหกิจขนาดกลางตามนิยามเดิมมีสัดส่วนร้อยละ 10.8 และในนิยามใหม่มีสัดส่วนร้อยละ 8.0 และในวิสาหกิจขนาดใหญ่จากนิยามเดิมมีสัดส่วนการส่งออกร้อยละ 69.7 และในส่วนนิยามใหม่มีสัดส่วนร้อยละ 86.0

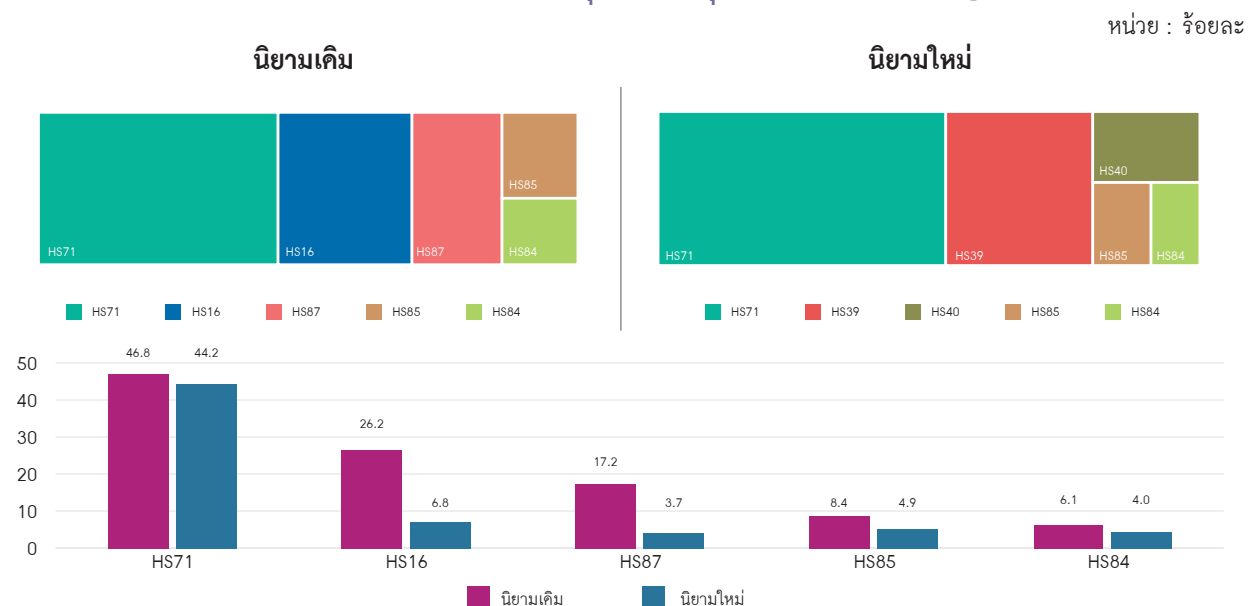
## ภาพที่ 8.20 เปรียบเทียบสัดส่วนการส่งออกจำแนกกลุ่มประเทศอาเซียน จำแนกสินค้าสำคัญ



ที่มา : สำนักงานส่งเสริมวิสาหกิจขนาดกลางและขนาดย่อม (สสว.)

เมื่อเปรียบเทียบนิยามเดิมนิยามใหม่ของการส่งออกในตลาดอาเซียนและจำแนกตามสินค้าสำคัญ โดยเรียงลำดับสัดส่วนมูลค่าของการส่งออก SME ต่อการส่งออก พบว่า โครงสร้างลำดับสินค้าสำคัญมีการเปลี่ยนแปลง แต่สินค้ายังอยู่ในหมวดใกล้เคียงกัน โดยสินค้าที่มีสัดส่วนสูงในนิยามเดิมอยู่ในหมวด HS17 น้ำตาลและขมทำจากน้ำตาล (ซูการ์คอนเฟ็กชันเนอรี) และในนิยามใหม่อยู่ในหมวด HS17 น้ำตาลและขมทำจากน้ำตาล (ซูการ์คอนเฟ็กชันเนอรี) เช่นกัน รองลงมาในนิยามเดิมอยู่ในหมวด HS71 ไม้มุงธรรมชาติหรือไม้มุงเล็ง รัศนชาติหรือกิ่งรัศนชาติ โลหะมีค่า โลหะที่หุ้มคิ้วด้วยโลหะมีค่าและในนิยามใหม่อยู่ในหมวด HS40 ยางและของทำด้วยยาง เมื่อพิจารณาในโครงสร้างสินค้าโดยใช้นิยามเดิมเป็นเกณฑ์จะพบว่า ในหมวดสินค้าที่มีสัดส่วนสูง 5 อันดับแรก ได้แก่ สินค้าในหมวด HS17 น้ำตาลและขมทำจากน้ำตาล (ซูการ์คอนเฟ็กชันเนอรี) ตามนิยามเดิมที่มีสัดส่วนถึงร้อยละ 98.0 แต่ในนิยามใหม่มีสัดส่วนเพียงร้อยละ 78.2 ในหมวดสินค้า HS71 ไม้มุงธรรมชาติหรือไม้มุงเล็ง รัศนชาติหรือกิ่งรัศนชาติ โลหะมีค่า โลหะที่หุ้มคิ้วด้วยโลหะมีค่า ตามนิยามเดิมมีสัดส่วนการส่งออกของ SME ต่อการส่งออกรวมคิดเป็นร้อยละ 95.7 แต่ในนิยามใหม่มีสัดส่วนร้อยละ 5.2 ในหมวดสินค้า HS39 พลาสติกและของที่หุ้มด้วยพลาสติก ตามนิยามเดิม SME มีสัดส่วนการส่งออกต่อการส่งออกรวมคิดเป็นร้อยละ 56.8 และตามนิยามใหม่มีสัดส่วนร้อยละ 11.0 ในหมวดสินค้า HS85 เครื่องจักรไฟฟ้า เครื่องอุปกรณไฟฟ้า ตามนิยามเดิม SME มีสัดส่วนการส่งออกต่อการส่งออกรวมคิดเป็นร้อยละ 18.0 ในส่วนนิยามใหม่คิดเป็นร้อยละ 10.9 และสินค้าในหมวด HS84 เครื่องปฏิกรณ์นิวเคลียร์ บอยเลอร์ เครื่องจักร เครื่องใช้กลฯ ตามนิยามเดิมมีสัดส่วนการส่งออกต่อการส่งออกรวมคิดเป็นร้อยละ 17.1 ส่วนในนิยามใหม่มีสัดส่วนร้อยละ 10.1

## ภาพที่ 8.21 เปรียบเทียบสัดส่วนการส่งออกจำแนกกลุ่มประเทศยุโรป จำแนกสินค้าสำคัญ

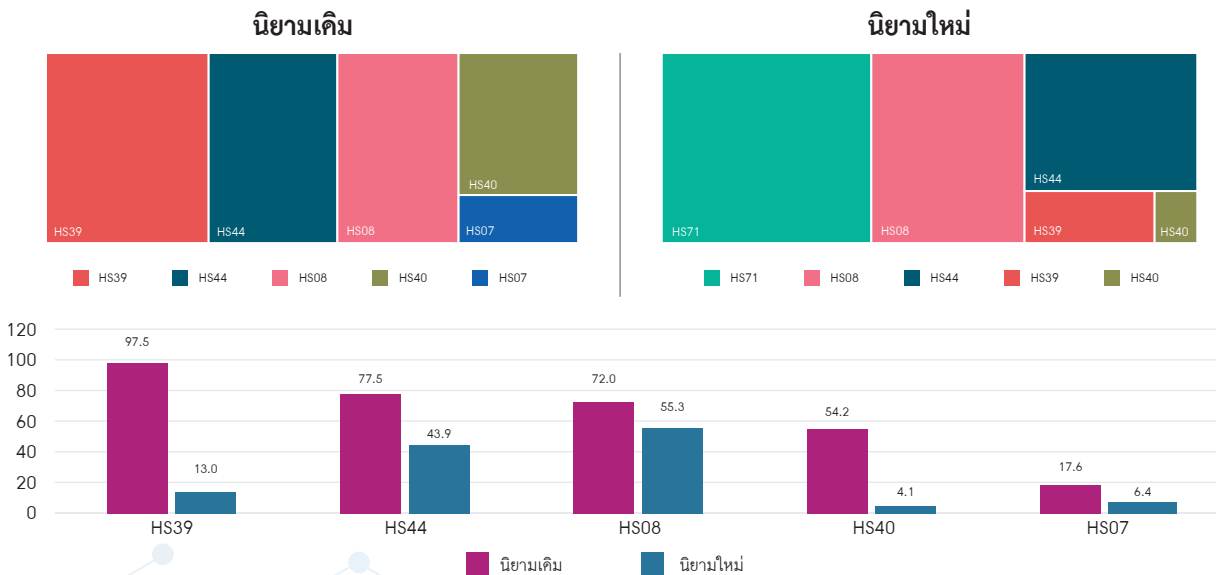


ที่มา : สำนักงานส่งเสริมวิสาหกิจขนาดกลางและขนาดย่อม (สสว.)

เมื่อเปรียบเทียบนิยามเดิมกับนิยามใหม่ของการส่งออกในตลาดยุโรปและจำแนกตามสินค้าสำคัญ โดยเรียงลำดับสัดส่วนมูลค่าของการส่งออก SME ต่อการส่งออก พบว่า โครงสร้างลำดับสินค้าสำคัญมีการเปลี่ยนแปลง แต่สินค้ายังอยู่ในหมวดใกล้เคียงกัน โดยสินค้าที่มีสัดส่วนสูงในนิยามเดิมอยู่ในหมวด HS71 ไม้มุกธรรมชาติหรือไม้มุกเลี้ยง รัตนชาติหรือกึ่งรัตนชาติ และในนิยามใหม่อยู่ในหมวด HS71 ไม้มุกธรรมชาติหรือไม้มุกเลี้ยง รัตนชาติหรือกึ่งรัตนชาติ เช่นกัน รองลงมาในนิยามเดิมอยู่ในหมวด HS16 ของปรุงแต่งจากเนื้อสัตว์ ปลา หรือสัตว์น้ำ และในนิยามใหม่อยู่ในหมวด HS39 พลาสติกและของที่ทำด้วยพลาสติก เมื่อพิจารณาในโครงสร้างสินค้าโดยใช้นิยามเดิมเป็นเกณฑ์ จะพบว่า ในหมวดสินค้าที่มีสัดส่วนสูง 5 อันดับแรก ได้แก่ สินค้าในหมวด HS71 ไม้มุกธรรมชาติหรือไม้มุกเลี้ยง รัตนชาติหรือกึ่งรัตนชาติ โลหะมีค่า โลหะที่หุ้มคิกด้วยโลหะมีค่า ตามนิยามเดิมที่มีสัดส่วนถึงร้อยละ 46.8 แต่ในนิยามใหม่มีสัดส่วนเพียงร้อยละ 44.2 ในหมวดสินค้า HS16 ของปรุงแต่งจากเนื้อสัตว์ ปลา หรือสัตว์น้ำ ตามนิยามเดิมมีสัดส่วนการส่งออกของ SME ต่อการส่งออกรวมคิดเป็นร้อยละ 26.2 แต่ในนิยามใหม่มีสัดส่วนร้อยละ 6.8 ในหมวดสินค้า HS87 ยานบกนอกรถที่เดินบนรางรถไฟหรือรางรถราง ตามนิยามเดิม SME มีสัดส่วนการส่งออกต่อการส่งออกรวมคิดเป็นร้อยละ 17.2 และตามนิยามใหม่มีสัดส่วนร้อยละ 3.7 ในหมวดสินค้า HS85 เครื่องจักรไฟฟ้า เครื่องอุปกรณ์ไฟฟ้า ตามนิยามเดิม SME มีสัดส่วนการส่งออกต่อการส่งออกรวมคิดเป็นร้อยละ 8.4 ในส่วนนิยามใหม่คิดเป็นร้อยละ 4.9 และสินค้าในหมวด HS84 เครื่องปฏิกรณ์นิวเคลียร์ บอยเลอร์ เครื่องจักร เครื่องใช้กลฯ ตามนิยามเดิมมีสัดส่วนการส่งออกต่อการส่งออกรวมคิดเป็นร้อยละ 6.1 ส่วนในนิยามใหม่มีสัดส่วนร้อยละ 4.0

ภาพที่ 8.22 เปรียบเทียบสัดส่วนการส่งออกจำแนกกลุ่มประเทศจีน จำแนกสินค้าสำคัญ

หน่วย : ร้อยละ

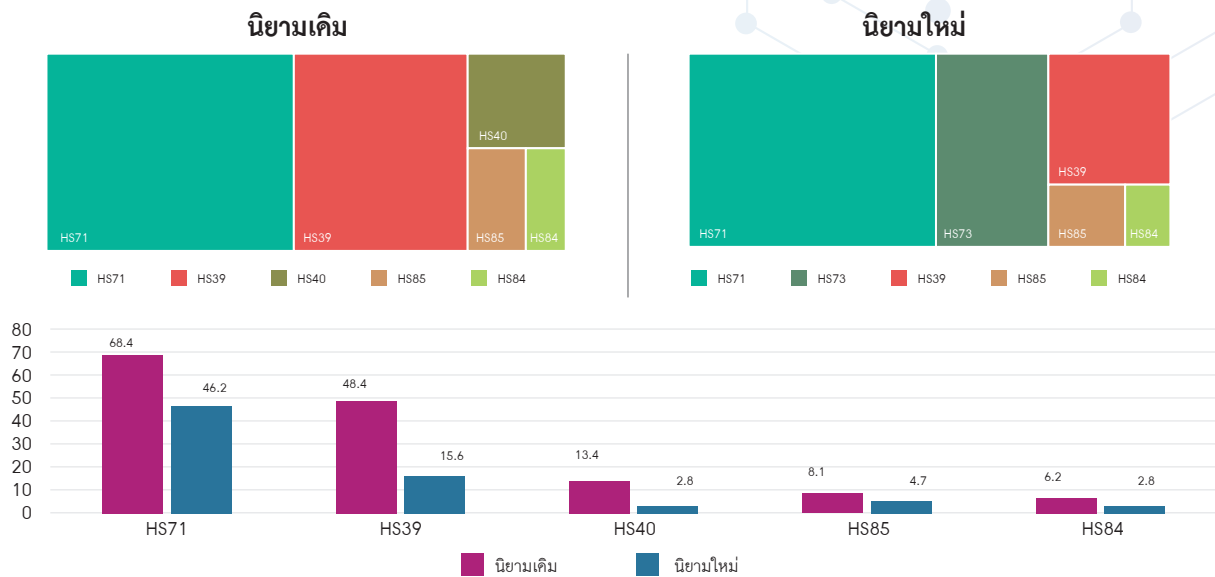


ที่มา : สำนักงานส่งเสริมวิสาหกิจขนาดกลางและขนาดย่อม (สสว.)

เมื่อเปรียบเทียบนิยามเดิมกับนิยามใหม่ของการส่งออกในตลาดจีนและจำแนกตามสินค้าสำคัญ โดยเรียงลำดับสัดส่วนมูลค่าของการส่งออก SME ต่อการส่งออกรวมพบว่า โครงสร้างลำดับสินค้าสำคัญมีการเปลี่ยนแปลง แต่สินค้ายังอยู่ในหมวดใกล้เคียงกัน โดยสินค้าที่มีสัดส่วนสูงในนิยามเดิมอยู่ในหมวด HS39 พลาสติกและของที่ทำด้วยพลาสติก และในนิยามใหม่อยู่ในหมวด HS71 ไม้มุกธรรมชาติหรือไม้มุกเลี้ยง รัตนชาติหรือกึ่งรัตนชาติ โลหะมีค่า โลหะที่หุ้มคิกด้วยโลหะมีค่า รองลงมาในนิยามเดิมอยู่ในหมวด HS44 ไม้และของทำด้วยไม้ ถ่านไม้ และในนิยามใหม่อยู่ในหมวด HS08 ผลไม้และลูกนัตที่บริโภคได้ เมื่อพิจารณาในโครงสร้างสินค้าโดยใช้นิยามเดิมเป็นเกณฑ์ จะพบว่า ในหมวดสินค้าที่มีสัดส่วนสูง 5 อันดับแรก ได้แก่ สินค้าในหมวด HS39 พลาสติกและของที่ทำด้วยพลาสติก ตามนิยามเดิมที่มีสัดส่วนถึงร้อยละ 97.5 แต่ในนิยามใหม่มีสัดส่วนเพียงร้อยละ 13.0 ในหมวดสินค้า HS44 ไม้และของทำด้วยไม้ ถ่านไม้ฯ ตามนิยามเดิมมีสัดส่วนการส่งออกของ SME ต่อการส่งออกรวมคิดเป็นร้อยละ 77.5 แต่ในนิยามใหม่มีสัดส่วนร้อยละ 43.9 ในหมวดสินค้า HS08 ผลไม้และลูกนัตที่บริโภคได้ ตามนิยามเดิม SME มีสัดส่วนการส่งออกต่อการส่งออกรวมคิดเป็นร้อยละ 72.0 และตามนิยามใหม่มีสัดส่วนร้อยละ 55.3 ในหมวดสินค้า HS40 ยางและของทำด้วยยาง ตามนิยามเดิม SME มีสัดส่วนการส่งออกต่อการส่งออกรวมคิดเป็นร้อยละ 54.2 ในส่วนนิยามใหม่คิดเป็นร้อยละ 4.1 และสินค้าในหมวด HS07 พืชผักรวมทั้งรากและหัวบางชนิดที่บริโภคได้ตามนิยามเดิมมีสัดส่วนการส่งออกต่อการส่งออกรวมคิดเป็นร้อยละ 17.6 ส่วนในนิยามใหม่มีสัดส่วนร้อยละ 6.4

## ภาพที่ 8.23 เปรียบเทียบสัดส่วนการนำเข้าจำแนกกลุ่มประเทศสหรัฐอเมริกา จำแนกสินค้าสำคัญ

หน่วย : ร้อยละ

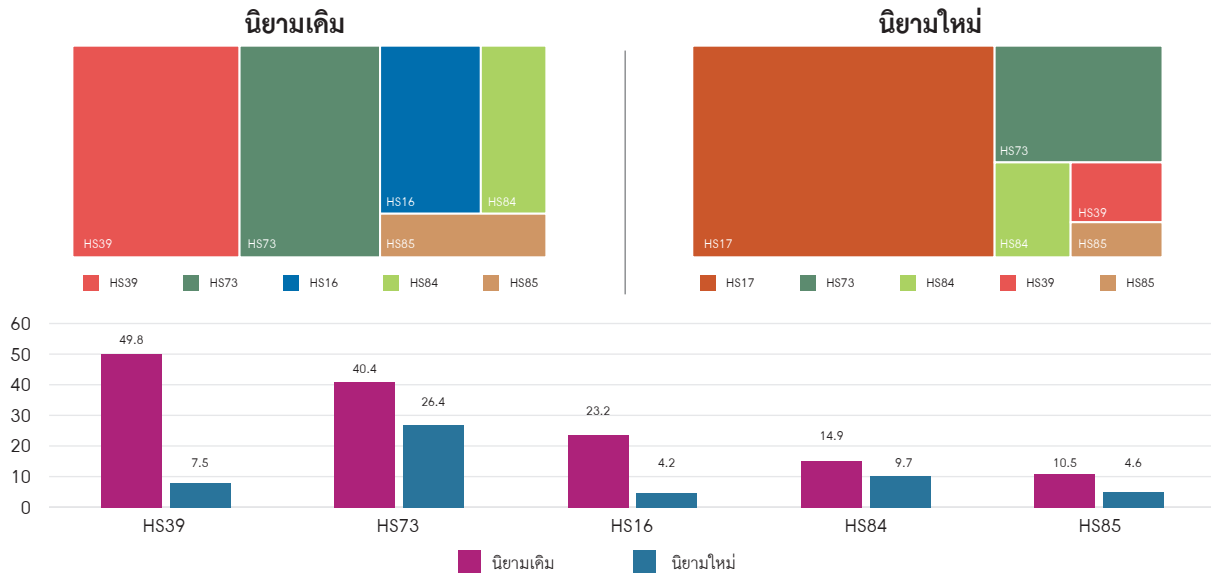


ที่มา : สำนักงานส่งเสริมวิสาหกิจขนาดกลางและขนาดย่อม (สสว.)

เมื่อเปรียบเทียบนิยามเดิมนิยามใหม่ของการส่งออกในตลาดสหรัฐอเมริกาและจำแนกตามสินค้าสำคัญ โดยเรียงลำดับสัดส่วนมูลค่าของการส่งออก SME ต่อการส่งออกรวมพบว่า โครงสร้างลำดับสินค้าสำคัญมีการเปลี่ยนแปลง แต่สินค้ายังอยู่ในหมวดใกล้เคียงกัน โดยสินค้าที่มีสัดส่วนสูงในนิยามเดิมอยู่ในหมวด HS71 และในนิยามใหม่อยู่ในหมวด HS71 ไข่มุกธรรมชาติหรือไข่มุกเลี้ยง รัตนชาติหรือกึ่งรัตนชาติ โลหะมีค่า โลหะที่หุ้มคัตด้วยโลหะมีค่า เช่นกัน รองลงมาในนิยามเดิมอยู่ในหมวด HS39 พลาสติกและของที่ทำด้วยพลาสติก และในนิยามใหม่อยู่ในหมวด HS73 ของทำด้วยเหล็กหรือเหล็กกล้า เมื่อพิจารณาในโครงสร้างสินค้าโดยใช้นิยามเดิมเป็นเกณฑ์จะพบว่า ในหมวดสินค้าที่มีสัดส่วนสูง 5 อันดับแรก ได้แก่ สินค้าในหมวด HS71 ไข่มุกธรรมชาติหรือไข่มุกเลี้ยง รัตนชาติหรือกึ่งรัตนชาติ ตามนิยามเดิมที่มีสัดส่วนถึงร้อยละ 68.4 แต่ในนิยามใหม่มีสัดส่วนเพียงร้อยละ 46.2 ในหมวดสินค้า HS39 พลาสติกและของที่ทำด้วยพลาสติก ตามนิยามเดิมมีสัดส่วนการส่งออกของ SME ต่อการส่งออกรวมคิดเป็นร้อยละ 48.4 แต่ในนิยามใหม่มีสัดส่วนร้อยละ 15.6 ในหมวดสินค้า HS40 ยางและของทำด้วยยาง ตามนิยามเดิม SME มีสัดส่วนการส่งออกต่อการส่งออกรวมคิดเป็นร้อยละ 13.4 และตามนิยามใหม่มีสัดส่วนร้อยละ 2.8 ในหมวดสินค้า HS85 เครื่องจักรไฟฟ้า เครื่องอุปกรณ์ไฟฟ้า ตามนิยามเดิม SME มีสัดส่วนการส่งออกต่อการส่งออกรวมคิดเป็นร้อยละ 8.1 ในส่วนนิยามใหม่คิดเป็นร้อยละ 4.7 และสินค้าในหมวด HS84 เครื่องปฏิกรณ์นิวเคลียร์ บอยเลอร์ เครื่องจักร เครื่องใช้กลฯ ตามนิยามเดิมมีสัดส่วนการส่งออกต่อการส่งออกรวมคิดเป็นร้อยละ 6.2 ส่วนในนิยามใหม่มีสัดส่วนร้อยละ 2.8

ภาพที่ 8.24 เปรียบเทียบสัดส่วนการนำเข้าจำแนกกลุ่มประเทศญี่ปุ่น จำแนกสินค้าสำคัญ

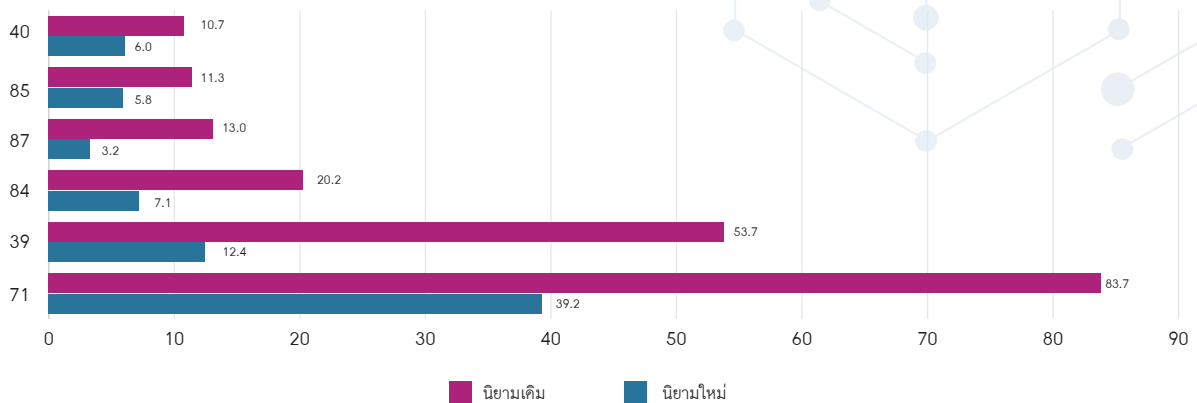
หน่วย : ร้อยละ



ที่มา : สำนักงานส่งเสริมวิสาหกิจขนาดกลางและขนาดย่อม (สสว.)

เมื่อเปรียบเทียบนิยามเดิมนิยามใหม่ของการส่งออกในตลาดญี่ปุ่นและจำแนกตามสินค้าสำคัญ โดยเรียงลำดับสัดส่วนมูลค่าของการส่งออก SME ต่อการส่งออกรวมพบว่า โครงสร้างลำดับสินค้าสำคัญมีการเปลี่ยนแปลง แต่สินค้ายังอยู่ในหมวดใกล้เคียงกัน โดยสินค้าที่มีสัดส่วนสูงในนิยามเดิมอยู่ในหมวด HS39 พลาสติกและของที่ทำด้วยพลาสติก และในนิยามใหม่อยู่ในหมวด HS17 น้ำตาลและขนมทำจากน้ำตาล (ซูการ์คอนเฟ็กชันเนอรี) รองลงมาในนิยามเดิมอยู่ในหมวด HS73 และในนิยามใหม่อยู่ในหมวด HS73 ของทำด้วยเหล็กหรือเหล็กกล้าเช่นกัน เมื่อพิจารณาในโครงสร้างสินค้าโดยใช้นิยามเดิมเป็นเกณฑ์ จะพบว่าในหมวดสินค้าที่มีสัดส่วนสูง 5 อันดับแรก ได้แก่ สินค้าในหมวด HS39 พลาสติกและของที่ทำด้วยพลาสติก ตามนิยามเดิมที่มีสัดส่วนถึงร้อยละ 49.8 แต่ในนิยามใหม่มีสัดส่วนเพียงร้อยละ 7.5 ในหมวดสินค้า HS73 ของทำด้วยเหล็กหรือเหล็กกล้า ตามนิยามเดิมมีสัดส่วนการส่งออกของ SME ต่อการส่งออกรวมคิดเป็นร้อยละ 40.4 แต่ในนิยามใหม่มีสัดส่วนร้อยละ 26.4 ในหมวดสินค้า HS16 ของปรุงแต่งจากเนื้อสัตว์ ปลา หรือสัตว์น้ำฯ ตามนิยามเดิม SME มีสัดส่วนการส่งออกต่อการส่งออกรวมคิดเป็นร้อยละ 23.2 และตามนิยามใหม่มีสัดส่วนร้อยละ 24.2 ในหมวดสินค้า HS84 เครื่องปฏิกรณ์นิวเคลียร์ บอยเลอร์ เครื่องจักรเครื่องใช้กลฯ ตามนิยามเดิม SME มีสัดส่วนการส่งออกต่อการส่งออกรวมคิดเป็นร้อยละ 14.9 ในส่วนนิยามใหม่คิดเป็นร้อยละ 9.7 และสินค้าในหมวด HS85 เครื่องจักรไฟฟ้า เครื่องอุปกรณ์ไฟฟ้าฯ ตามนิยามเดิมมีสัดส่วนการส่งออกต่อการส่งออกรวมคิดเป็นร้อยละ 10.5 ส่วนในนิยามใหม่มีสัดส่วนร้อยละ 4.6

ภาพที่ 8.25 เปรียบเทียบสัดส่วนการส่งออกจำแนกตามสินค้าของวิสาหกิจการนำเข้าตามนิยามเดิมและนิยามใหม่



ที่มา : สำนักงานส่งเสริมวิสาหกิจขนาดกลางและขนาดย่อม (สสว.)

เมื่อเปรียบเทียบการส่งออกของวิสาหกิจขนาดกลางและขนาดย่อมเปรียบเทียบสินค้าหลักตามนิยามเดิม พบว่าสินค้าที่มีสัดส่วนการส่งออกของ SME ตามนิยามเดิมในหมวด HS71 ไข่มุกธรรมชาติหรือไข่มุกเลี้ยง รัตนชาติหรือกึ่งรัตนชาติ โลหะมีค่า โลหะที่หุ้มคิกด้วยโลหะมีค่า โดยมีสัดส่วนตามนิยามเดิมร้อยละ 83.7 แต่เมื่อใช้นิยามใหม่พบว่ามีสัดส่วนเพียงร้อยละ 39.2 ในหมวด HS39 พลาสติกและของที่ทำด้วยพลาสติก ตามนิยามเดิมมีสัดส่วนการนำเข้า SME ต่อการนำเข้ารวมร้อยละ 53.7 แต่ตามนิยามใหม่มีสัดส่วนร้อยละ 12.4 ในหมวดสินค้า HS84 เครื่องปฏิกรณ์นิวเคลียร์ บอยเลอร์ เครื่องจักร เครื่องใช้กลฯ ตามนิยามเดิมมีสัดส่วนการส่งออกของ SME ต่อการส่งออกรวมร้อยละ 20.2 แต่ในนิยามใหม่มีสัดส่วนร้อยละ 7.1 ในหมวดสินค้า HS87 ยานบกนอกจากรถที่เดินบนรางรถไฟหรือรางรถรางฯ ตามนิยามเดิมมีสัดส่วนการส่งออกของ SME ต่อการส่งออกรวมร้อยละ 13.0 แต่ในนิยามใหม่มีสัดส่วนร้อยละ 3.2 ในหมวดสินค้า HS85 เครื่องจักรไฟฟ้า เครื่องอุปกรณ์ไฟฟ้าฯ ตามนิยามเดิมมีสัดส่วนการส่งออกของ SME ต่อการส่งออกรวมร้อยละ 11.3 แต่ตามนิยามใหม่มีสัดส่วนร้อยละ 5.8 และในหมวด HS40 ยางและของทำด้วยยาง ตามนิยามเดิมมีสัดส่วนการส่งออกของ SME ต่อการส่งออกรวมร้อยละ 10.7 แต่ตามนิยามใหม่มีสัดส่วนร้อยละ 6.0