




# รายงานสถานการณ์ SME รายเดือน


**OSMEP** Office of Small and Medium Enterprises Promotion

กันยายน 2562

 การส่งออกของ SME ในเดือน ส.ค. 62 มีมูลค่า 239,933.2 ล้านบาท ขยายตัวจากช่วงเดียวกันของปีก่อน 13.0% และเมื่ออยู่ในรูปดอลลาร์สหรัฐจะมีมูลค่า 7,842.6 ล้านดอลลาร์สหรัฐ ขยายตัวเท่ากับ 22.4% แต่หากไม่รวมสินค้าหมวดทองคำที่ยังไม่ได้ขึ้นรูป (HS7108) จะขยายตัว 2.3% โดยสัดส่วนของมูลค่าการส่งออกของ SME ต่อมูลค่าการส่งออกรวมเท่ากับ 35.8%

 ดัชนี TSSI SME เดือน ส.ค. 62 เท่ากับ 80.6 ปรับตัวเพิ่มขึ้นเล็กน้อยจากเดือน ก.ค. 2562 ที่อยู่ที่ระดับ 79.6 จากองค์ประกอบด้านยอดจำหน่ายและกำไรเป็นหลัก จากการจัดโปรโมชั่นในช่วงวันแม่แห่งชาติ อย่างไรก็ตามความเชื่อมั่นยังคงอยู่ในระดับต่ำกว่าฐานที่ 100 สะท้อนถึงผู้ประกอบการมีความเชื่อมั่นต่อการดำเนินธุรกิจดีขึ้นเล็กน้อยเมื่อเทียบกับเดือนที่ผ่านมา

 ดัชนี SMSI ภาพรวมของดัชนีทั้ง 4 ภูมิภาคในเดือน ส.ค. 62 อยู่ที่ระดับ 47.7 ปรับตัวเพิ่มขึ้นจาก 43.7 ในเดือนก่อน ขณะที่ดัชนีคาดการณ์ปรับตัวเพิ่มขึ้นอยู่ที่ระดับ 53.5 จากระดับ 51.3 ในเดือนก่อน ซึ่งค่าความเชื่อมั่นในปัจจุบันปรับตัวเพิ่มขึ้นทุกภูมิภาค และความเชื่อมั่นคาดการณ์ 3 เดือนข้างหน้าปรับตัวเพิ่มขึ้นเช่นกัน จากความเชื่อมั่นในภาคเหนือ ภาคใต้และภาคตะวันออกเฉียงเหนือ

 การจัดตั้งธุรกิจใหม่ มีการจัดตั้งกิจการใหม่ 5,973 ราย หดตัวจากเดือนเดียวกันของปีก่อน 7.3% โดยมีสามอันดับของการจัดตั้งธุรกิจใหม่ ได้แก่ ธุรกิจสร้างอาคารทั่วไป จำนวน 547 ราย คิดเป็น 9.1% ธุรกิจส่งสาริมทรัพย์ จำนวน 334 ราย คิดเป็น 5.8% และธุรกิจภัตตาคาร/ร้านอาหาร จำนวน 172 ราย คิดเป็น 2.9%

Download



**OSMEP** Office of Small and Medium Enterprises Promotion

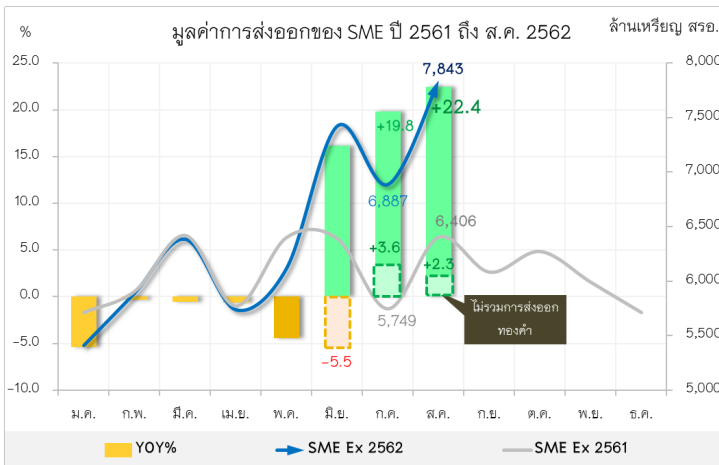
ฝ่ายวิเคราะห์สถานการณ์และเตือนภัยทางเศรษฐกิจ  
สำนักงานส่งเสริมวิสาหกิจขนาดกลางและขนาดย่อม  
ติดต่อ 02-2983067 02-2983049

การค้าระหว่างประเทศของวิสาหกิจขนาดกลางและขนาดย่อม

❖ การส่งออกของวิสาหกิจขนาดกลางและขนาดย่อม

ภาพรวมของสถานการณ์การส่งออกของ SME เดือนสิงหาคม 2562

☁ การส่งออกของ SME ในเดือน ส.ค. มีมูลค่า 239,933.2 ล้านบาท ขยายตัวจากช่วงเดียวกันของปีก่อน 13.0% และเมื่ออยู่ในรูปดอลลาร์สหรัฐจะมีมูลค่า 7,842.6 ล้านดอลลาร์สหรัฐ ขยายตัวเท่ากับ 22.4% แต่หากไม่รวมสินค้าหมวดทองคำที่ยังไม่ได้ขึ้นรูป (HS7108) จะขยายตัว 2.3% โดยสัดส่วนของมูลค่าการส่งออกของ SME ต่อมูลค่าการส่งออกรวมเท่ากับ 35.8%



☁ การส่งออกของ SME ในเดือนนี้ยังคงขยายตัวได้ต่อเนื่องเป็นเดือนที่สามติดต่อกัน โดยมีปัจจัยสำคัญมาจากการส่งออกทองคำรวมและสินค้าในกลุ่มอัญมณีและเครื่องประดับ รวมทั้งปัจจัยด้านราคาน้ำมันโลกที่ยังปรับตัวลดลง และค่าเงินบาทที่แข็งค่ายังคงส่งผลทางลบต่อสินค้าส่งออกที่สำคัญหลายรายการ

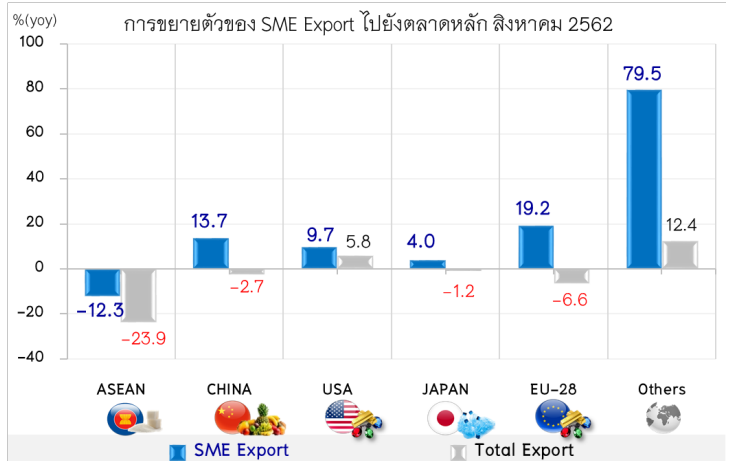
☁ แม้ว่ากรส่งออกในภาพรวมของประเทศจะหดตัวลง 4.0% แต่เมื่อพิจารณามูลค่าการส่งออกของ SME ตามตลาดส่งออกหลัก พบว่าการส่งออกของ SME ขยายตัวได้ดีในแทบทุกตลาด โดยเฉพาะจีนและสหรัฐอเมริกาที่ยังขยายตัวได้ดี ในขณะที่การส่งออกไปยังตลาดอาเซียนกลับหดตัวอย่างต่อเนื่อง โดยเฉพาะอย่างยิ่งประเทศในกลุ่ม CLMV ซึ่งเคยเป็นตลาดที่มีศักยภาพนั้นในเดือนนี้หดตัวลงถึง 34.1%

☁ การส่งออกของ SME ไปจีน ยังคงขยายตัวได้ 13.7% มาจากการขยายตัวของสินค้าในกลุ่มผลไม้สดและผลไม้แปรรูป (+117.6%) เนื่องจากสินค้าไทยมีการรับรองมาตรฐานเพิ่มขึ้น จึงทำให้เป็นที่ยอมรับของชาวจีนมากยิ่งขึ้น ในขณะที่ตลาดสหรัฐอเมริกาขยายตัว 9.7% โดยสินค้าสำคัญที่ขยายตัวได้แก่กลุ่มยางและผลิตภัณฑ์ กลุ่มเครื่องจักรสำนักงาน และกลุ่มเฟอร์นิเจอร์ ส่วนการส่งออกไปยังสหภาพยุโรปขยายตัวถึง 19.2% โดยมาจากสินค้าประเภทเครื่องประดับ ซึ่งมีตลาดสำคัญคือประเทศอิตาลี

☁ สำหรับการส่งออกไปยังญี่ปุ่นกลับมาขยายตัวได้ 4.0% หลังจากที่หดตัวในช่วง 2-3 เดือนก่อนหน้า สาเหตุหลักมาจากการขยายตัวของสินค้าในกลุ่มเหล็กและผลิตภัณฑ์ฯ กลุ่มปลาและสัตว์น้ำ ในขณะที่การส่งออกไปยังกลุ่มอาเซียนหดตัวลงเกือบทุกประเทศ โดยเฉพาะกัมพูชา (-61.3%) และเวียดนาม (-21.4%)

☁ เมื่อพิจารณารายกลุ่มสินค้า พบว่าสินค้าส่งออกที่สำคัญของ SME 5 ลำดับแรก ในเดือน ส.ค. ขยายตัวเท่ากับ 64.8% โดยมีสินค้ากลุ่มอัญมณีและเครื่องประดับที่ขยายตัวได้เท่ากับ 236.7% ซึ่งหากไม่รวมทองคำจะขยายตัวได้ 88.7% และกลุ่มผลไม้ฯ ที่ขยายตัวได้ 42.7%

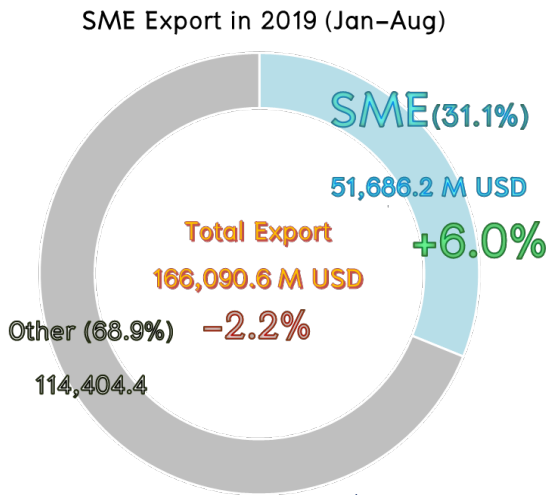
ที่มา : กรมศุลกากร  
ประมวลผลโดย สำนักงานส่งเสริมวิสาหกิจขนาดกลางและขนาดย่อม



- +236.7%** HS 71 : ขยายตัวทั้งสินค้าหมวดทองคำ ที่ขยายตัว 408.7% และหมวดอัญมณีและเครื่องประดับอื่น ๆ ที่ขยายตัว 88.7%
- 14.8%** HS 39 : โดยหดตัวเกือบทุกตลาดตามราคาน้ำมันโลก ยกเว้นสหภาพยุโรป
- +42.7%** HS 08 : ขยายตัวได้ดีโดยเฉพาะตลาดจีนที่ขยายตัวถึง 104.3% แต่กลับหดตัวในตลาดเวียดนาม ซึ่งเป็นตลาดสำคัญลำดับที่สอง
- 7.2%** HS 84 : ขยายตัวได้เกือบทุกตลาด ยกเว้นสหภาพยุโรป
- 2.3%** HS 85 : ขยายตัวได้เกือบทุกตลาด แต่หดตัวในตลาดอาเซียน ซึ่งเป็นตลาดหลักของ SME ในสินค้ากลุ่มนี้

การค้าระหว่างประเทศของวิสาหกิจขนาดกลางและขนาดย่อม

ภาพรวมของสถานการณ์การส่งออกของ SME ในช่วง 8 เดือนแรก (ม.ค.-ส.ค.) ของปี 2562



มูลค่าการส่งออกของ SME ในช่วง 8 เดือนแรกของปี 2562 มีมูลค่า 1,618,948.4 ล้านบาท ขยายตัวจากช่วงเดียวกันของปีก่อน 4.3% และเมื่ออยู่ในรูปดอลลาร์สหรัฐจะมีมูลค่า 51,686.2 ล้านดอลลาร์สหรัฐ ขยายตัวเท่ากับ 6.0% แต่หากไม่รวมสินค้าในหมวดทองคำ (HS 7108) จะหดตัว 0.4% โดย SME มีสัดส่วนมูลค่าการส่งออกต่อการส่งออกรวมเท่ากับ 31.1%

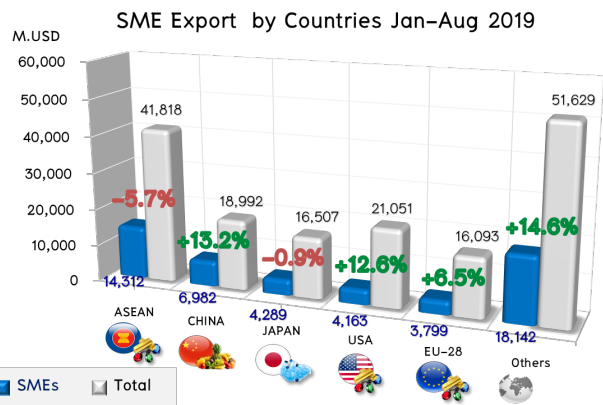
ขณะที่การส่งออกทั้งหมดของประเทศมีมูลค่า 166,090.6 ล้านดอลลาร์สหรัฐ หดตัวจากช่วงเดียวกันของปีก่อน 2.2%

ตลาดส่งออกหลักของ SME ในช่วง 8 เดือนแรกของปี 2562 ขยายตัวได้ในตลาดจีน สหรัฐอเมริกา และสหภาพยุโรป ในขณะที่ตลาดญี่ปุ่นและอาเซียนหดตัว โดยเฉพาะการส่งออกไปยังกลุ่ม CLMV ที่หดตัวเท่ากับ 13.4%

สำหรับสถานการณ์ของสินค้าส่งออกที่สำคัญ 10 อันดับแรกของ SME พบว่าในช่วง 8 เดือนแรกของปี 2562 โดยมีเพียงสินค้ากลุ่มผลไม้สด กลุ่มอัญมณีและเครื่องประดับ และกลุ่มยานยนต์และชิ้นส่วน ที่ขยายตัวได้ ในขณะที่ สินค้าสำคัญอื่นๆ หดตัวลงทุกกลุ่ม

กลุ่มสินค้าส่งออกของ SME ที่หดตัวต่อเนื่องตลอด 8 เดือนแรกคือ กลุ่มน้ำตาล กลุ่มข้าวและธัญพืช และกลุ่มไม้และไม้แปรรูป

“แม้ว่าการส่งออกของ SME ใน 8 เดือนแรกของปี เมื่อหักการส่งออกทองคำออกแล้วจะหดตัว แต่ก็ยังมีแนวโน้มของการฟื้นตัวเมื่อเทียบกับภาพรวมการส่งออกของประเทศ ซึ่งหากสถานการณ์ยังคงเป็นเช่นนี้ คาดว่าการส่งออกของ SME จะกลับมาขยายตัวได้ในช่วงเวลาที่เหลือของปี ทั้งนี้ SME ควรมุ่งเน้นเรื่องมาตรฐานและคุณภาพของสินค้าเป็นสำคัญ เพื่อรักษาความสามารถในการแข่งขัน รวมทั้งหาตลาดที่มีศักยภาพใหม่ๆ ทดแทนตลาดหลักเดิมที่เริ่มชะลอหรือหดตัวตามภาวะเศรษฐกิจโลก”



HS-SME	2019 M.USD	Growth 2019/2018	Share in SME Export	SME Share by
				Categories
HS71 อัญมณีและเครื่องประดับ	10,382.6	57.3%	20.1%	90.6%
HS39 พลาสติกและผลิตภัณฑ์พลาสติก	4,930.3	-6.3%	9.5%	54.3%
HS84 เครื่องจักร คอมพิวเตอร์และอุปกรณ์	2,906.6	-6.0%	5.6%	10.8%
HS08 ผลไม้	2,768.5	44.4%	5.4%	95.5%
HS87 ยานยนต์และส่วนประกอบ	2,686.8	0.9%	5.2%	13.6%
HS85 อุปกรณ์ไฟฟ้าและส่วนประกอบ	2,599.5	-2.1%	5.0%	11.7%
HS40 ยางและผลิตภัณฑ์ยาง	2,035.3	-4.2%	3.9%	19.8%
HS17 น้ำตาลและขนมทำจากน้ำตาล	2,004.7	-15.8%	3.9%	95.4%
HS10 ธัญพืช ข้าว	1,396.9	-24.1%	2.7%	47.6%
HS44 ไม้และของทำด้วยไม้ ถ่านไม้	1,080.3	-11.0%	2.1%	66.2%

ที่มา : กรมศุลกากร

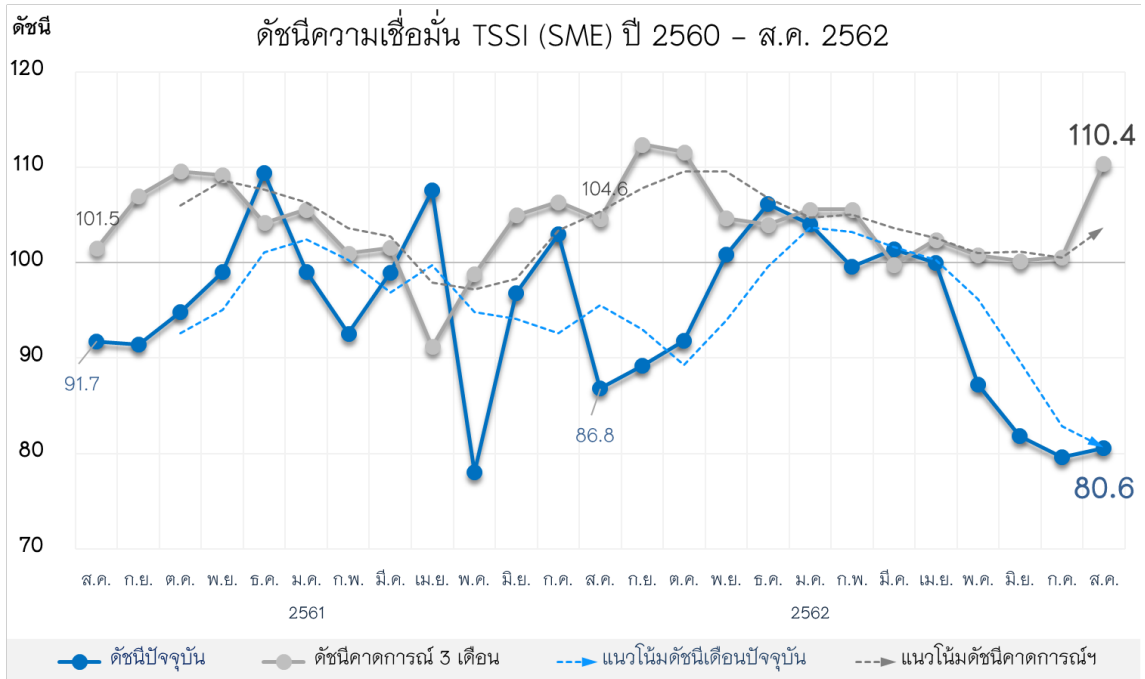
ประมวลผลโดย : สำนักงานส่งเสริมวิสาหกิจขนาดกลางและขนาดย่อม



ดัชนีความเชื่อมั่นผู้ประกอบการภาคการค้าและบริการรายเดือน (TSSI)

❖ ความเชื่อมั่น TSSI (SME) ประจำเดือนสิงหาคม ปี 2562

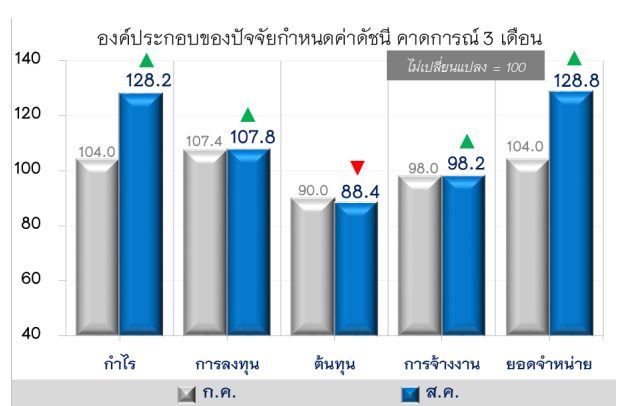
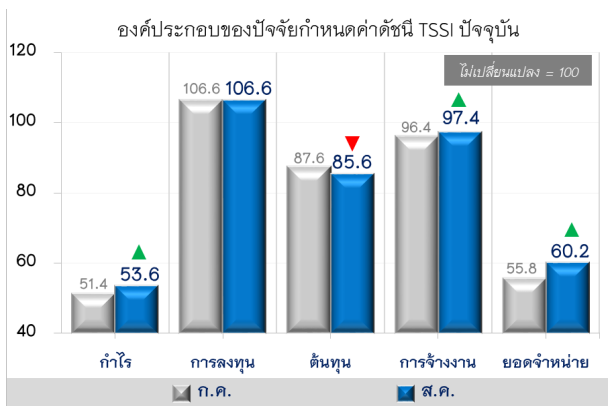
ดัชนีความเชื่อมั่นของ SME ภาคการค้าและบริการ



หมายเหตุ : เทียบค่าฐานที่ 100

▲ ดัชนี TSSI เดือน ส.ค. 2562 เท่ากับ 80.6 ปรับตัวเพิ่มขึ้นเล็กน้อยจากเดือน ก.ค. 2562 ที่อยู่ที่ระดับ 79.6 จากองค์ประกอบด้านยอดขายจำหน่ายและกำไรเป็นหลัก จากการจัดโปรโมชั่นในช่วงวันแม่แห่งชาติ อย่างไรก็ตามความเชื่อมั่นยังคงอยู่ในระดับต่ำกว่าฐานที่ 100 สะท้อนถึงผู้ประกอบการมีความเชื่อมั่นต่อการดำเนินธุรกิจดีขึ้นเล็กน้อยเมื่อเทียบกับเดือนที่ผ่านมา ทั้งนี้ประชาชนยังคงขาดความเชื่อมั่นในเศรษฐกิจและระมัดระวังในการใช้จ่าย นอกจากนี้ร้านค้ายังมีการแข่งขันกันสูงขึ้น ขายตัดราคากันเอง และเป็นช่วงนอกฤดูกาลท่องเที่ยว ทำให้มีจำนวนนักท่องเที่ยวไม่มากเท่าที่ควร ผิดกับในบางพื้นที่ยังมีปัญหาทั้งภัยแล้งและน้ำท่วม

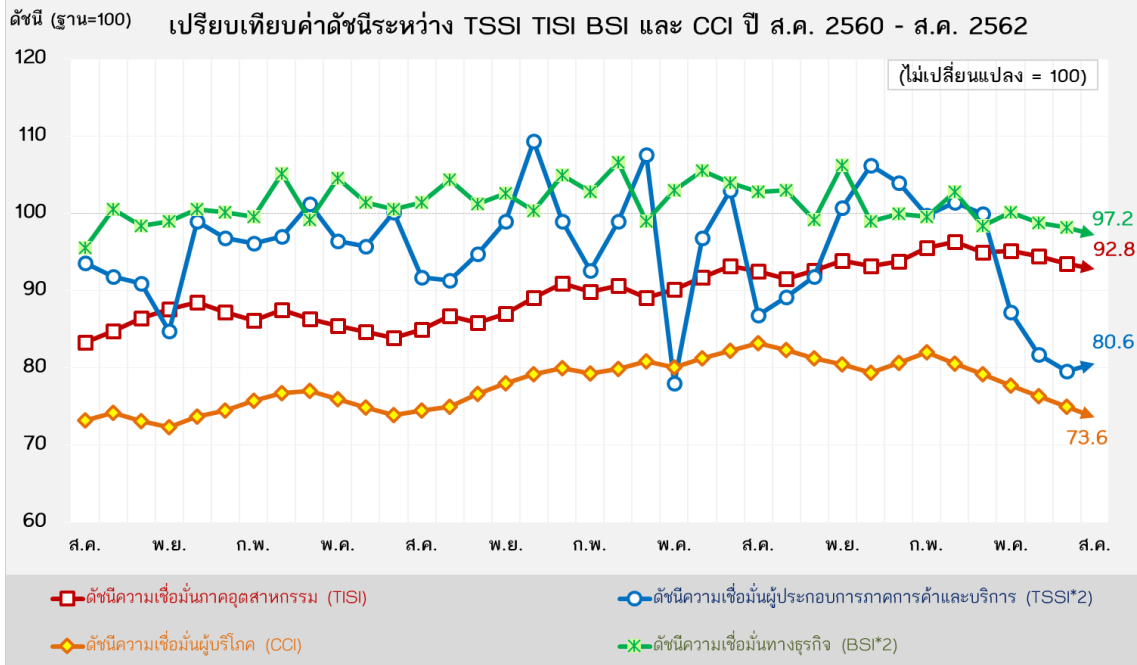
▲ ดัชนี TSSI คาดการณ์ 3 เดือนข้างหน้า ปรับตัวเพิ่มขึ้นอยู่ที่ระดับ 110.4 จากระดับ 100.6 ในเดือนก่อน จากการที่ผู้ประกอบการมีความเชื่อมั่นว่าสถานการณ์ทางการค้าและบริการจะดีขึ้น เนื่องจากในช่วงเดือน พ.ย. เป็นช่วงปลายปี ซึ่งนักท่องเที่ยวจะเดินทางเข้ามายังประเทศไทยมากขึ้น จากยอดการจองที่พักล่วงหน้าที่เพิ่มขึ้น รวมถึงผู้ประกอบการร้านค้า ร้านอาหาร คาดว่าจะคึกคักมากขึ้น สำหรับสถานการณ์เศรษฐกิจโดยรวม คาดว่าจะดีขึ้นจากมาตรการกระตุ้นเศรษฐกิจของภาครัฐ แต่อย่างไรก็ตาม ผู้ประกอบการบางส่วนยังคงกังวลในส่วนของคุณภาพของรัฐบาล ทำให้ยังไม่กล้าลงทุนเพิ่ม



ดัชนีความเชื่อมั่นผู้ประกอบการภาคการค้าและบริการรายเดือน (TSSI)

❖ ความเชื่อมั่น TSSI (SME) ประจำเดือนสิงหาคม ปี 2562

เปรียบเทียบดัชนีความเชื่อมั่น 4 ภาคธุรกิจระหว่าง TSSI, TISI, BSI และ CCI ปี 2559 – ก.ค. 2562



หมายเหตุ : เทียบค่าฐานที่ 100

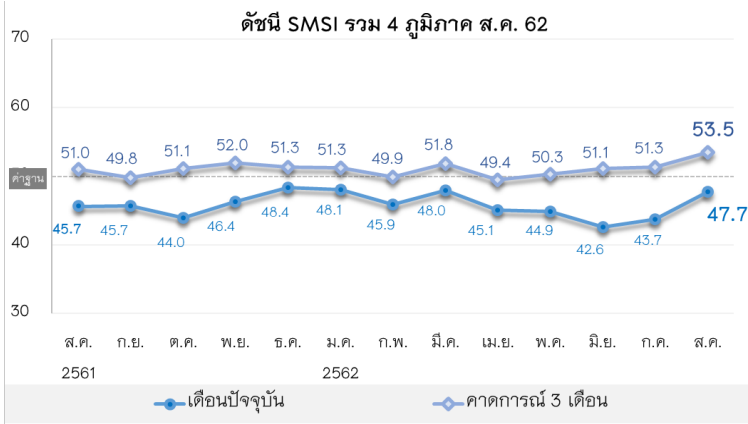
ค่าดัชนีความเชื่อมั่นในภาพรวมของดัชนีทั้ง 4 ภาคธุรกิจ ได้แก่ TSSI ปรับตัวเพิ่มขึ้น ขณะที่ TISI BSI CCI ปรับตัวลดลงจากเดือนก่อน โดยค่าดัชนีทั้ง 4 ภาคธุรกิจในเดือนสิงหาคม 2562 อยู่ที่ระดับ 80.6, 92.8, 97.2 และ 73.6 ตามลำดับ

- ดัชนี TSSI** ปรับตัวเพิ่มขึ้นเล็กน้อยในเดือนสิงหาคม 2562 ความเชื่อมั่นยังคงอยู่ในระดับต่ำกว่าฐานที่ 100 ผู้ประกอบการมีความเชื่อมั่นต่อการดำเนินธุรกิจดีขึ้นเพียงเล็กน้อย อย่างไรก็ตามประชาชนยังคงขาดความเชื่อมั่นในเศรษฐกิจและระมัดระวังในการใช้จ่ายมากขึ้น
- ดัชนี TISI** ปรับตัวลดลงในองค์ประกอบยอดขายคำสั่งซื้อโดยรวม ยอดขายโดยรวม ปริมาณการผลิต ต้นทุนประกอบการ และผลประกอบการ สาเหตุจากผู้ประกอบการมีความกังวลต่อกำลังซื้อภายในประเทศที่ชะลอตัว เนื่องจากผู้บริโภคมีความระมัดระวังการใช้จ่าย รวมทั้งมีการแข่งขันสูง ขณะที่การแข็งค่าของเงินบาทที่แข็งค่ามากกว่าประเทศเพื่อนบ้านเป็นอุปสรรคต่อภาคการส่งออก
- ดัชนี BSI** ปรับตัวลดลงจากความเชื่อมั่นของผู้ประกอบการที่มีใช้ภาคการผลิตเป็นหลัก โดยภาคการค้าทั้งกลุ่มคำสั่งและกลุ่มค้าปลีก ที่ความเชื่อมั่นในด้านคำสั่งซื้อและปริมาณการค้าลดลง สะท้อนความกังวลต่อกำลังซื้อในประเทศซึ่งสอดคล้องกับสิ่งที่ผู้ประกอบการรายงาน ว่าเป็นข้อจำกัดอันดับหนึ่งของการดำเนินธุรกิจในเดือนนี้ ขณะที่ผู้ประกอบการภาคการผลิตมีความเชื่อมั่นปรับดีขึ้นในกลุ่มผลิตอาหารและเครื่องดื่ม จากคำสั่งซื้อที่เพิ่มขึ้นทั้งจากลูกค้าในประเทศและต่างประเทศ ส่งผลให้ผลประกอบการเพิ่มขึ้นตามไปด้วย เช่นเดียวกับกลุ่มผลิตภัณฑ์โพลีเอสเตอร์ เคมี ยาง และพลาสติก
- ดัชนี CCI** ปรับตัวลดลงเป็นเดือนที่ 6 แม้ว่ารัฐบาลเริ่มมีมาตรการกระตุ้นเศรษฐกิจออกมา แต่เนื่องจากผู้บริโภคมีความกังวลเกี่ยวกับเสถียรภาพทางการเมืองทั้งในปัจจุบันและในอนาคต และกังวลเกี่ยวกับเศรษฐกิจไทยที่ยังฟื้นตัวช้าและกำลังซื้อของประชาชนยังไม่ฟื้นตัว ประกอบกับสถานการณ์ที่ไม่แน่นอนของเศรษฐกิจโลกจากสงครามการค้าระหว่างสหรัฐและจีนที่มีความรุนแรงมากขึ้น

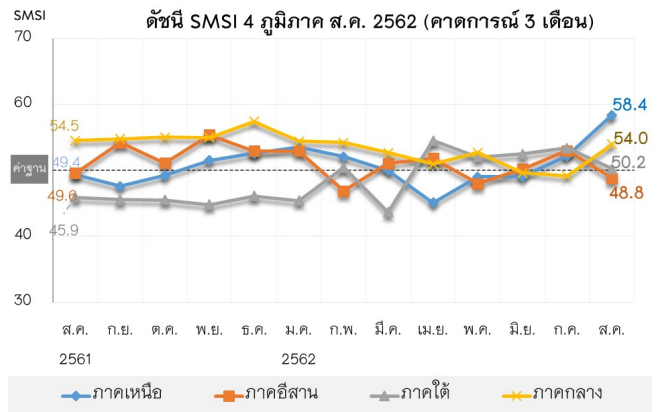
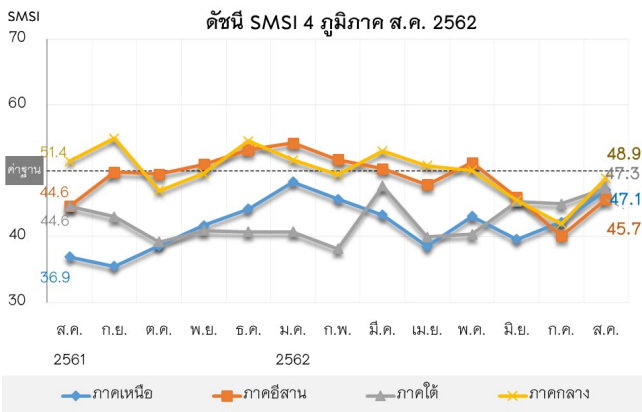
ดัชนีความเชื่อมั่นผู้ประกอบการ SME ภาคการผลิตรายเดือน (SMSI)

❖ ความเชื่อมั่น SME SMSI ประจำเดือนสิงหาคม ปี 2562

ดัชนีความเชื่อมั่นผู้ประกอบการ SME ภาคการผลิต รายเดือน (SMSI) รวม 4 ภูมิภาค



ค่าดัชนีความเชื่อมั่นผู้ประกอบการภาคการผลิตของ SME (SMSI) ในภาพรวมของดัชนีทั้ง 4 ภูมิภาค ในเดือนสิงหาคม 2562 อยู่ที่ระดับ 47.7 ปรับตัวเพิ่มขึ้นจาก 43.7 ในเดือนก่อน ขณะที่ดัชนีคาดการณ์ปรับตัวเพิ่มขึ้นอยู่ที่ระดับ 53.5 จากระดับ 51.3 ในเดือนก่อน ซึ่งค่าความเชื่อมั่นในปัจจุบันปรับตัวเพิ่มทุกภูมิภาค และความเชื่อมั่นคาดการณ์ 3 เดือนข้างหน้า ปรับตัวเพิ่มขึ้นเช่นกัน จากความเชื่อมั่นในภาคเหนือ ภาคใต้และภาคตะวันออกเฉียงเหนือ



**SMSI ภาคเหนือ** ปรับตัวเพิ่มขึ้นจากองค์ประกอบทุกตัวและทุกสาขาการผลิตปรับตัวเพิ่มขึ้น การท่องเที่ยวยังคงขยายตัวได้ดี ผลผลิตอุตสาหกรรมในหมวดสิ่งทอและเครื่องแต่งกาย อิเล็กทรอนิกส์ยังขยายตัวได้ดี แต่หมวดอาหารและเครื่องดื่มลดลง และรายได้เกษตรกรลดลง

**SMSI ภาคกลาง** ปรับตัวเพิ่มขึ้นจากเดือนก่อน จากคำสั่งซื้อ ปริมาณการผลิต สินค้าคงคลังและกำไรที่เพิ่มขึ้น ยกเว้น การผลิตผลิตภัณฑ์คอมพิวเตอร์ อิเล็กทรอนิกส์และอุปกรณ์ไฟฟ้าที่ความเชื่อมั่นลดลง เป็นผลจากเศรษฐกิจไทยและเศรษฐกิจโลกมีแนวโน้มการเติบโตที่ชะลอลง ส่งผลให้กำลังซื้อเครื่องใช้ไฟฟ้าของตลาดภายในประเทศมีค่อนข้างจำกัด ขณะที่ตลาดส่งออกเครื่องใช้ไฟฟ้าหลักของไทยมีแนวโน้มการเติบโตที่ชะลอลงเล็กน้อย

**SMSI ภาคตะวันออกเฉียงเหนือ** ปรับตัวเพิ่มขึ้น เนื่องจากเดือนนี้เป็นช่วงเทศกาลวันแม่ ผู้บริโภคส่วนใหญ่หันมาจับจ่ายใช้สอยหาซื้อของขวัญฝากให้กับแม่มากขึ้น โดยเฉพาะอย่างยิ่งสินค้าในกลุ่มสิ่งทอ อาทิ เสื้อผ้าสำเร็จรูป และสินค้าในกลุ่มคอมพิวเตอร์และเครื่องใช้ไฟฟ้า

**SMSI ภาคใต้** ปรับตัวเพิ่มขึ้นจากองค์ประกอบของยอดคำสั่งซื้อและสินค้าคงคลัง ในทุกสาขาการผลิต ภาคบริการยังขยายตัวได้ดี เนื่องจากเข้าสู่ฤดูการท่องเที่ยว แต่ในส่วนของสถานการณ์การส่งออกที่ลดลง ค่าเงินบาทที่แข็งค่าและราคายางพาราที่ลดลง เป็นปัจจัยบั่นทอนการทำธุรกิจของภาคใต้

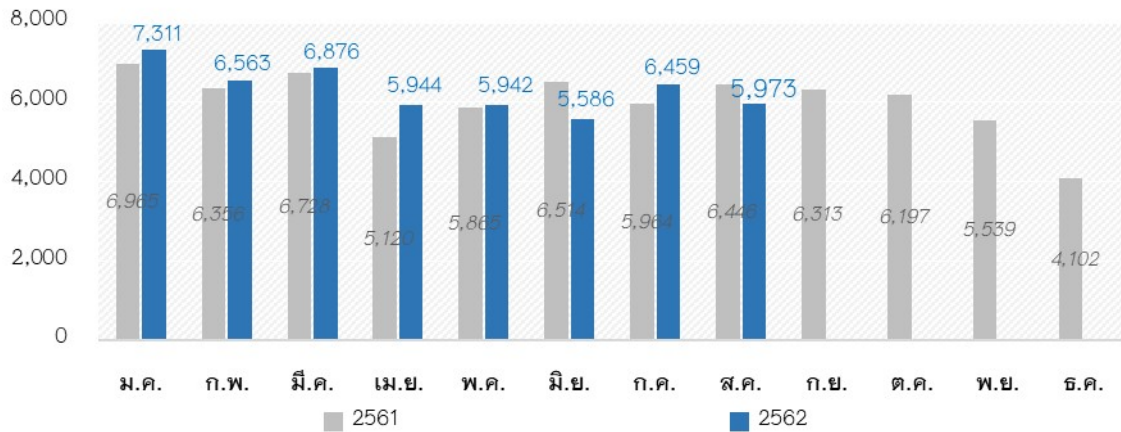
การจัดตั้งและยกเลิกกิจการนิติบุคคล

❖ การจัดตั้งและยกเลิกกิจการนิติบุคคล ประจำเดือนสิงหาคม 2562

การจัดตั้ง-ยกเลิกกิจการนิติบุคคล รายเดือน ปี 2562

การจัดตั้งธุรกิจใหม่ เดือนสิงหาคม 2562

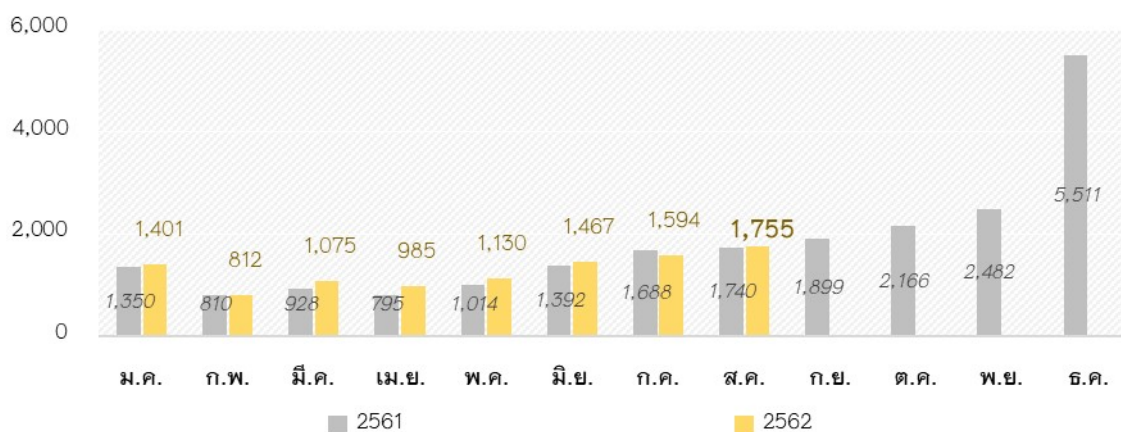
📊 การจัดตั้งกิจการในเดือนสิงหาคม 2562



การจัดตั้งกิจการในเดือนสิงหาคม 2562 มีการจัดตั้งกิจการใหม่ 5,973 ราย หดตัวจากเดือนเดียวกันของปีก่อน 7.3% โดยมีสามอันดับของการจัดตั้งธุรกิจใหม่ ได้แก่ ธุรกิจสร้างอาคารทั่วไป จำนวน 547 ราย คิดเป็น 9.1% ธุรกิจสังหาริมทรัพย์ จำนวน 334 ราย คิดเป็น 5.8% และธุรกิจภัตตาคาร/ร้านอาหาร จำนวน 172 ราย คิดเป็น 2.9%

การยกเลิกกิจการ เดือนสิงหาคม 2562

📊 การยกเลิกกิจการในเดือนสิงหาคม 2562



การยกเลิกกิจการในเดือนสิงหาคม 2562 มีกิจการยกเลิก 1,755 ราย ขยายตัวจากเดือนเดียวกันของปีก่อน 0.9% โดยมีธุรกิจยกเลิกกิจการในสามอันดับแรกได้แก่ ธุรกิจสร้างอาคารทั่วไป จำนวน 155 ราย คิดเป็น 8.8% รองลงมาเป็นธุรกิจสังหาริมทรัพย์ จำนวน 97 ราย คิดเป็น 5.5% และธุรกิจภัตตาคาร/ร้านอาหาร จำนวน 58 ราย คิดเป็น 3.3%

ที่มา: กรมพัฒนาธุรกิจการค้า

# Situation Of Small and Medium Enterprise Thailand

## Monthly Report September 2019



**Export [August]** - Value (฿) **7,842.6 M** | Growth(฿) **+22.4%**  
 (ไม่รวมทองคำ +2.3%)



### TSSI Index [August]

**ปัจจุบัน** 80.6 ↑ | **คาดการณ์** 110.4 ↑

ภาคการค้าส่ง จากสินค้าเกษตร เป็นส่วนใหญ่	ภาคการค้าปลีก จากร้านค้าปลีก สมัยใหม่	ภาคบริการ โรงแรม/เกสต์เฮาส์ บังกะโล
78.8 ↑	79.8 ↑	82.2 ↑

★ ปรับตัวเพิ่มขึ้นเล็กน้อย จากยอดขายและกำไรจากการจัดโปรโมชั่นช่วงวันแม่แห่งชาติ แต่ภาคประชาชนยังคงขาดความเชื่อมั่นในเศรษฐกิจและระมัดระวังในการใช้จ่าย การแข่งขันที่สูงขึ้น การตัดราคาและเป็นช่วงฤดูนอกการท่องเที่ยว

### ปัจจัยสนับสนุน

- ปัจจัยบวก + ท่องเที่ยว / นโยบายกระตุ้นเศรษฐกิจ
- ปัจจัยเสี่ยง + ภัยธรรมชาติ/การบริโภคชะลอตัว

**SMSI Index [August]** **ปัจจุบัน** 47.7 ↑ | **คาดการณ์** 53.5 ↑

<b>ภาคเหนือ</b> ↑ การท่องเที่ยวยังคงขยายตัวได้ดี ผลผลิตอุตสาหกรรมสิ่งทอและเครื่องแต่งกายยังขยายตัวได้	<b>ภาคกลาง</b> ↑ ปริมาณการผลิต กำไรที่เพิ่ม แต่ภาวะเศรษฐกิจโลกและไทยยังมีผลต่อความเชื่อมั่น	<b>ภาคอีสาน</b> ↑ เนื่องจากเป็นช่วงเทศกาลวันแม่ มีการใช้จ่ายมากขึ้น	<b>ภาคใต้</b> ↑ การบริการขยายตัวได้ดี เข้าสู่ฤดูท่องเที่ยว
--	--	--	---

### การจัดตั้งและยกเลิกกิจการนิติบุคคล

- |  |   |
|--|---|
| <p>● <b>จัดตั้งใหม่</b> 5,973 ราย <b>-7.3%</b> ↓</p> <p><b>Share</b> ธุรกิจก่อสร้างอาคารทั่วไป <b>9.1%</b><br/>ธุรกิจอสังหาริมทรัพย์ <b>5.8%</b></p> | <p>● <b>ยกเลิกกิจการ</b> 1,755 ราย <b>+0.9%</b> ↑</p> <p><b>Share</b> ธุรกิจก่อสร้างอาคารทั่วไป <b>8.8%</b><br/>ธุรกิจอสังหาริมทรัพย์ <b>5.5%</b></p> |
|--|---|

