

รายงานสถานการณ์ SME รายเดือน

📈 สถานการณ์สำคัญที่ส่งผลกระทบต่อ MSME

สำนักงานส่งเสริมวิสาหกิจขนาดกลางและขนาดย่อม (สสว.) ได้สำรวจการปรับตัวและมาตรการที่ต้องการในภาวะวิกฤตไวรัส COVID-19 กับ MSME พบว่าส่งผลกระทบต่อ MSME เป็นอย่างมากและมีผลในวงกว้างในทุกสาขาธุรกิจ และทุกภูมิภาค โดยยอดขายของกิจการจำนวน 2,315 ราย (ร้อยละ 87.2) ในเดือนมีนาคม 2563 ลดลงจากช่วงเดียวกันของปีก่อน โดยสาขาธุรกิจที่ได้รับผลกระทบมากที่สุด ได้แก่ ร้านอาหาร (ที่ยังไม่เข้าร่วม Delivery) และร้านค้าปลีกอุปโภคบริโภค (ดั้งเดิม)

การสำรวจความคิดเห็นผู้ประกอบการ MSME จำนวน 2,655 ราย ใน 21 สาขาธุรกิจ 6 ภูมิภาคทั่วประเทศ เรื่อง “ปัญหาภัยแล้ง กับ MSME” พบว่า ผู้ประกอบการ MSME ส่วนใหญ่ ร้อยละ 66.7 ไม่ได้รับผลกระทบ ส่วนผู้ประกอบการ MSME ได้รับผลกระทบทางลบ คิดเป็นสัดส่วนร้อยละ 33.3 แบ่งเป็น กระทบในระดับมากร้อยละ 3.6 ระดับปานกลางร้อยละ 6.7 ระดับน้อยร้อยละ 23.0

📈 การส่งออกของ MSME ในเดือน มี.ค. 63 มีมูลค่า 87,926.4 ล้านบาท ขยายตัวจากช่วงเดียวกันของปีก่อน 2.1% แต่เมื่ออยู่ในรูปดอลลาร์สหรัฐจะมีมูลค่า 2,841.2 ล้านเหรียญสหรัฐ ขยายตัวเท่ากับ 2.0% โดยสัดส่วนของมูลค่าการส่งออกของ MSME ต่อมูลค่าการส่งออกรวมเท่ากับ 12.7%

📈 ดัชนี TSSI เดือน มี.ค. 63 เท่ากับ 31.3 ปรับตัวลดลงมากจากเดือนกุมภาพันธ์ 2563 ที่อยู่ที่ระดับ 38.4 โดยเฉพาะองค์ประกอบด้านยอดขาย ปริมาณการค้าและบริการ ที่ปรับตัวลดลง เนื่องจากภาคการบริการที่ได้รับผลกระทบโดยตรงจากมาตรการควบคุมโรคที่เข้มงวด และการลดลงอย่างมากของจำนวนนักท่องเที่ยว

📈 ดัชนี SMSI เดือน มี.ค. 63 อยู่ที่ระดับ 29.6 ปรับตัวลดลงจาก 37.2 ในเดือนก่อน เนื่องจาก ยอดคำสั่งซื้อ ปริมาณการผลิต และกำไรที่ปรับตัวลดลงเป็นอย่างมาก จากวิกฤตไวรัส COVID-19 ที่ทำให้ภาคการผลิตได้รับผลกระทบจากคำสั่งซื้อที่ลดลงอย่างมากของผู้บริโภค ที่ต้องลดรายจ่ายสินค้าคงทน และสินค้าไม่จำเป็น

📈 การจัดตั้งธุรกิจใหม่ ในเดือน มี.ค. 63 มีผู้ประกอบการที่ยื่นขอจดทะเบียนจัดตั้งกิจการใหม่ จำนวน 6,066 ราย หดตัวจากช่วงเดียวกันของปีก่อน 11.8% โดยประเภทธุรกิจจัดตั้งใหม่สูงสุด 3 อันดับแรก ได้แก่ ธุรกิจก่อสร้างอาคารทั่วไป จำนวน 579 ราย คิดเป็น 9.5% รองลงมา คือ ธุรกิจอสังหาริมทรัพย์ จำนวน 370 ราย คิดเป็น 6.1% และอันดับ 3 คือ ธุรกิจภัตตาคารร้านอาหาร จำนวน 157 ราย คิดเป็น 2.6% ตามลำดับ

Download



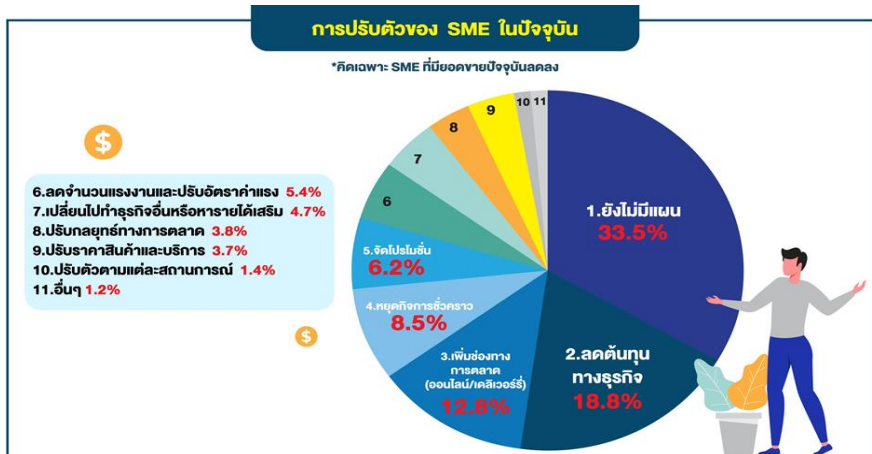
สถานการณ์และประเด็นที่อาจส่งผลกระทบต่อ MSME

ประเด็นสำคัญ (Hot Issue) : ผลการสำรวจการปรับตัวและมาตรการที่ต้องการในภาวะวิกฤตไวรัส COVID-19 กับ MSME

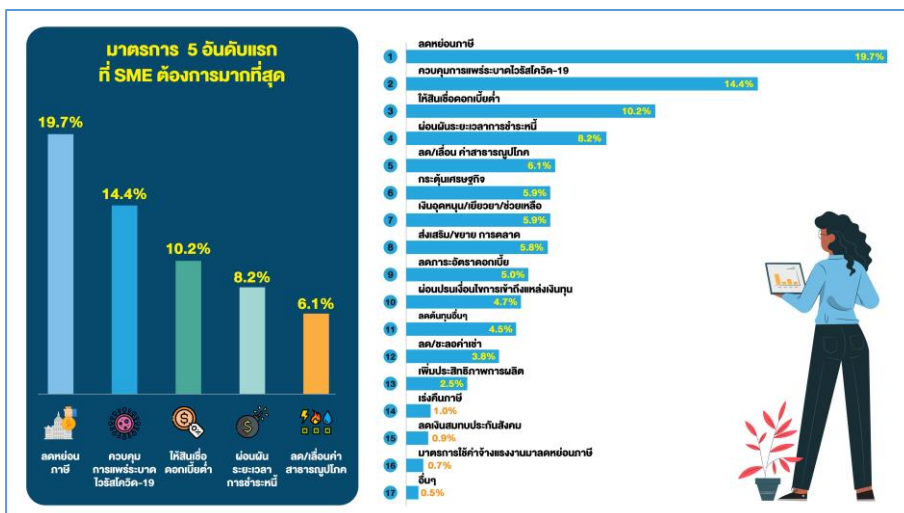
การสำรวจความคิดเห็นผู้ประกอบการ SME จำนวน 2,655 ราย เรื่อง “การปรับตัวและมาตรการที่ต้องการในภาวะวิกฤตไวรัส COVID-19 กับ SME” เป็นผลสำรวจเมื่อเดือนมีนาคม 2563 จาก 21 สาขาธุรกิจ แบ่งออกเป็นภาคการผลิต จำนวน 545 ราย ภาคการค้า จำนวน 997 ราย และภาคการบริการ 1,113 ราย ครอบคลุมทั้ง 6 ภูมิภาค ได้แก่ กรุงเทพฯ และปริมณฑล จำนวน 689 ราย ภาคกลาง จำนวน 249 ราย ภาคตะวันออก จำนวน 249 ราย ภาคเหนือ จำนวน 442 ราย ภาคตะวันออกเฉียงเหนือ จำนวน 659 ราย และภาคใต้จำนวน 367 ราย พบว่า

ไวรัส COVID-19 ส่งผลกระทบต่อผู้ประกอบการ SME เป็นอย่างมากและมีผลในวงกว้างในทุกสาขาธุรกิจ และทุกภูมิภาค โดยยอดขายของกิจการจำนวน 2,315 ราย (ร้อยละ 87.2) ในเดือนมีนาคม 2563 ลดลงจากช่วงเดียวกันของปีก่อน โดยสาขาธุรกิจที่ได้รับผลกระทบมากที่สุด ได้แก่ ร้านอาหาร (ที่ยังไม่เข้าร่วม Delivery) และร้านค้าปลีกอุปโภคบริโภค (ดั้งเดิม) ขณะที่ผู้ประกอบการจำนวน 340 ราย (ร้อยละ 12.8) มียอดขายเพิ่มขึ้น โดยส่วนใหญ่เป็นสาขาธุรกิจด้านอาหารที่สามารถเก็บได้นาน และสินค้าอุปโภคและบริโภค ที่ยอดขายเพิ่มจากการกักตุนอาหารของผู้บริโภค และขายหน้ากานอนามัย เจลล้างมือ

แนวทางปรับตัวของ SME ที่มียอดขายลดลง พบว่า ร้อยละ 33.5 ยังไม่มีแผนในการปรับตัว สำหรับ SME ที่มีกรปรับตัวแล้ว พบว่า ร้อยละ 18.8 ปรับโดยการลดต้นทุนธุรกิจ อาทิ ลดปริมาณการผลิต ลดการสต็อกสินค้า ควบคุมต้นทุนและค่าใช้จ่ายในธุรกิจอื่นๆ SME ร้อยละ 12.8 ปรับเพิ่มช่องทางการขายทางออนไลน์ หรือเข้าร่วมบริการ delivery SME ร้อยละ 8.5 หยุดกิจการชั่วคราว และ SME ร้อยละ 6.2 เพิ่มการจัดโปรโมชั่นเพื่อกระตุ้นยอดขาย



สำหรับมาตรการที่ SME ต้องการมากที่สุดในช่วงเดือนมีนาคม 2563 พบว่า ต้องการเรื่องการลดหย่อนภาษีมากที่สุด ตามมาด้วยมาตรการในการควบคุมการแพร่ระบาดของไวรัสโควิด-19 การให้สินเชื่อดอกเบี้ยต่ำ การผ่อนผันระยะเวลาการชำระหนี้ และลด/เลื่อนค่าสาธารณูปโภค ตามลำดับ



สถานการณ์และประเด็นที่อาจส่งผลกระทบต่อ MSME

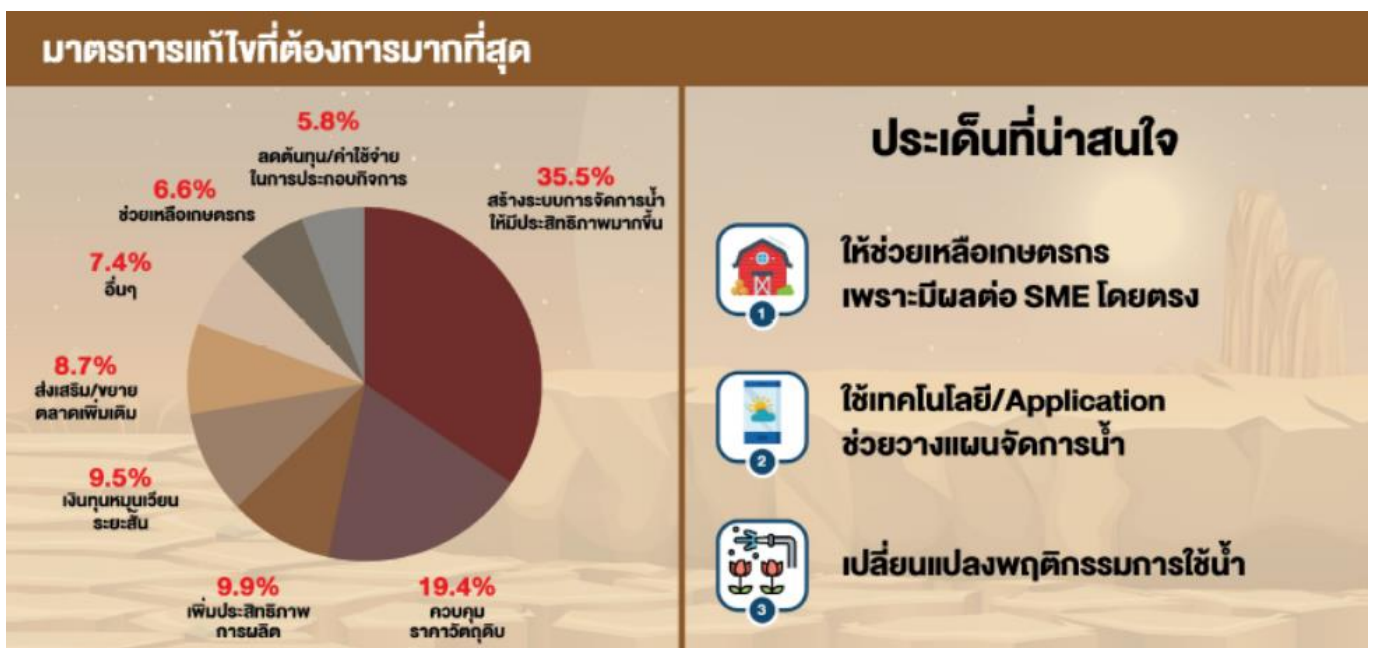
ประเด็นสำคัญ (Hot Issue) : ผลสำรวจปัญหาภัยแล้ง กับ MSME

จากข้อมูลศูนย์วิจัยธนาคารออมสินคาดว่า สถานการณ์ภัยแล้งปี 2563 มีแนวโน้มที่รุนแรงและอาจยืดเยื้อกว่าปี 2558 ซึ่งเป็นปีที่เกิดภัยแล้งรุนแรงที่สุด โดยปริมาณน้ำในเขื่อน ณ วันที่ 3 เมษายน 2563 อยู่ที่ 12,591.9 ล้านลูกบาศก์เมตร ต่ำกว่าปี 2558 และปี 2562 อยู่ที่ร้อยละ 18.0 และ 37.5 ตามลำดับ กระทบพื้นที่เพาะปลูกที่อยู่ในเขตที่มีปริมาณน้ำในเขื่อนอยู่ในเกณฑ์น้ำน้อยถึงน้ำน้อยวิกฤต 92.1 ล้านไร่ คิดเป็นสัดส่วนร้อยละ 90.0 ของพื้นที่เพาะปลูกพืชเศรษฐกิจสำคัญ โดยผลผลิตของข้าวนาปรัง อ้อย และมันสำปะหลัง คาดว่าจะปรับลดลงจากปีก่อน ร้อยละ 31.6 คาดการณ์มูลค่าความเสียหายผลผลิตของพืชเศรษฐกิจสำคัญอยู่ที่ 26,012 ล้านบาท หรือคิดเป็นร้อยละ 2.0 ต่อ GDP ภาคเกษตร และกระทบเกษตรกรจำนวน 2,930,673 ราย สถานการณ์ภัยแล้งดังกล่าวจึงส่งผลให้เกษตรกรมีรายได้ลดลงและกระทบต่อกำลังซื้อเพื่อการอุปโภคบริโภค และส่งผลกระทบต่อไปยังผู้ประกอบการ MSME ที่ทำธุรกิจเกี่ยวกับภาคเกษตร

การสำรวจความคิดเห็นผู้ประกอบการ MSME จำนวน 2,655 ราย ใน 21 สาขาธุรกิจ 6 ภูมิภาคทั่วประเทศ เรื่อง “ปัญหาภัยแล้ง กับ MSME” พบว่า ผู้ประกอบการ MSME ส่วนใหญ่ ร้อยละ 66.7 ไม่ได้รับผลกระทบ ส่วนผู้ประกอบการ MSME ได้รับผลกระทบทางลบ คิดเป็นสัดส่วนร้อยละ 33.3 แบ่งเป็น กระทบในระดับมากร้อยละ 3.6 ระดับปานกลางร้อยละ 6.7 ระดับน้อยร้อยละ 23.0

ภูมิภาคที่ MSME ได้รับผลกระทบทางลบในระดับมาก คือ ภาคตะวันออก สำหรับภูมิภาคที่ได้รับผลกระทบในระดับปานกลาง ได้แก่ ภาคเหนือ ภาคตะวันออกเฉียงเหนือ และภาคกลาง สำหรับกรุงเทพฯ และปริมณฑล และภาคใต้ ได้รับผลกระทบในระดับน้อย โดยสาขาธุรกิจที่ได้รับผลกระทบทางลบมากที่สุด ได้แก่ ธุรกิจสินค้าเกษตร ร้อยละ 23.0 ธุรกิจอาหารและเครื่องดื่ม ร้อยละ 22.4 และธุรกิจไม้และเฟอร์นิเจอร์ ร้อยละ 12.5

มาตรการการแก้ไขที่ต้องการมากที่สุด ได้แก่ การสร้างระบบการจัดการน้ำให้มีประสิทธิภาพมากขึ้น ร้อยละ 35.5 ตามมาด้วยการควบคุมราคาวัตถุดิบ ร้อยละ 19.4 การเพิ่มประสิทธิภาพการผลิต ร้อยละ 9.9 เงินทุนหมุนเวียนระยะสั้น ร้อยละ 9.5 การส่งเสริม/ขยายตลาดเพิ่มเติม ร้อยละ 8.7 สำหรับข้อคิดเห็นของ MSME ที่น่าสนใจ ได้แก่ ภาครัฐควรให้ความช่วยเหลือเกษตรกรซึ่งเป็นลูกค้าหลักของ MSME การใช้เทคโนโลยี หรือ Application ช่วยในการวางแผนจัดการน้ำ และการปรับเปลี่ยนพฤติกรรมการใช้



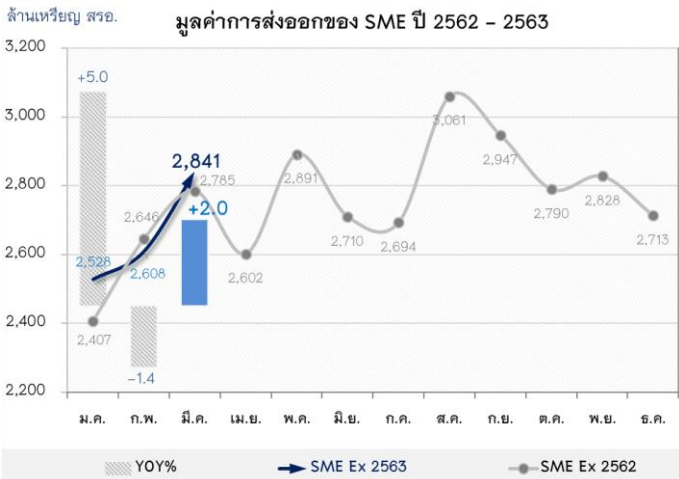
ที่มา : สำนักงานส่งเสริมวิสาหกิจขนาดกลางและขนาดย่อม

การค้าระหว่างประเทศของวิสาหกิจขนาดกลางและขนาดย่อม (MSME)

การส่งออกของวิสาหกิจขนาดกลางและขนาดย่อม

ภาพรวมของสถานการณ์การส่งออกของ MSME เดือนมีนาคม 2563

🌐 การส่งออกของ MSME ในเดือน มี.ค. 63 มีมูลค่า 87,926.4 ล้านบาท ขยายตัวจากช่วงเดียวกันของปีก่อน 2.1% แต่เมื่ออยู่ในรูปดอลลาร์สหรัฐจะมีมูลค่า 2,841.2 ล้านดอลลาร์สหรัฐ ขยายตัวเท่ากับ 2.0% โดยสัดส่วนของมูลค่าการส่งออกของ MSME (ตามนิยามใหม่ของ SME ซึ่งประกาศในราชกิจจานุเบกษาเมื่อ 7 ม.ค. 63) ต่อมูลค่าการส่งออกรวมเท่ากับ 12.7%



🌐 ปัจจัยสนับสนุนที่ทำให้การส่งออกของ MSME ในเดือนนี้ขยายตัว ส่วนใหญ่มาจากการส่งออกสินค้าชิ้นกลาง ในกลุ่มของเครื่องจักรกล เครื่องใช้ไฟฟ้า และชิ้นส่วนยานยนต์ รวมทั้งการส่งออกผลไม้สดที่กลับมาขยายตัวอีกครั้ง หลังจากที่หดตัวในช่วงสองเดือนแรกของปี ในขณะที่การส่งออกสินค้าในกลุ่มอัญมณีและเครื่องประดับยังคงหดตัวต่อเนื่องเป็นเดือนที่สาม

🌐 เมื่อพิจารณามูลค่าการส่งออกของ MSME ตามตลาดส่งออกหลัก พบว่าตลาดส่งออกสำคัญสามลำดับแรก ได้แก่ อาเซียน สหรัฐ และจีน ต่างขยายตัวได้ค่อนข้างสูง ส่วนตลาดญี่ปุ่นและสหภาพยุโรปกลับหดตัว

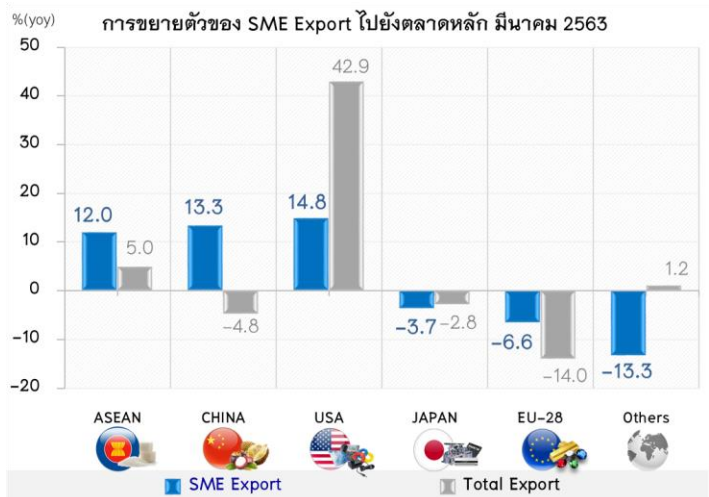
🌐 การส่งออกของ MSME ไปยังจีนกลับมาขยายตัว 13.3% ซึ่งมาจากการขยายตัวของสินค้าหลัก คือผลไม้สด (+90.9%) ทองแดงและของทำด้วยทองแดง (+87.2%) ขณะที่ตลาดสหรัฐขยายตัว 14.8% จากสินค้าในกลุ่มอุปกรณ์ไฟฟ้า (+206.7%) กลุ่มเครื่องจักร (+21.7%) และกลุ่มเฟอร์นิเจอร์ (+103.3%)

🌐 การส่งออกไปอาเซียนขยายตัว 12.0% จากสินค้าในกลุ่มเครื่องจักร (+63.2%) และกลุ่มน้ำตาล (36.9%) โดยกลุ่ม CLMV ขยายตัว 12.8% ในขณะที่ตลาดญี่ปุ่นหดตัว 3.7% สำหรับตลาดสหภาพยุโรปที่แม้มูลค่าจะหดตัว 6.6% แต่มีการนำเข้าสินค้ากลุ่มยานยนต์และส่วนประกอบขยายตัวถึง 379.7% โดยเฉพาะรถกระบะ

🌐 เมื่อพิจารณารายกลุ่มสินค้า พบว่าสินค้าส่งออกที่สำคัญของ MSME ใน 5 ลำดับแรกเดือน มี.ค. 63 ขยายตัว 4.5% มาจากการขยายตัวของสินค้าในกลุ่มเครื่องจักร กลุ่มผลไม้สด กลุ่มน้ำตาล และกลุ่มอุปกรณ์ไฟฟ้า ในขณะที่กลุ่มอัญมณีและเครื่องประดับซึ่งเป็นสินค้าส่งออกสำคัญลำดับแรกของ MSME ยังคงหดตัวต่อเนื่อง

ที่มา : กรมศุลกากร

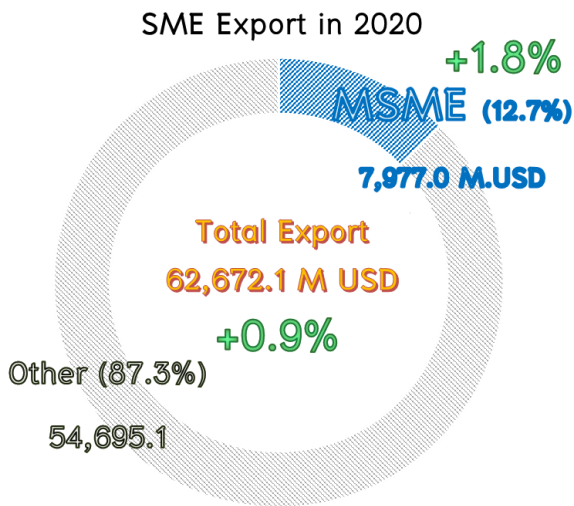
ประมวลผลโดย สำนักงานส่งเสริมวิสาหกิจขนาดกลางและขนาดย่อม



- HS 84** : ขยายตัวได้ดีในตลาดอาเซียน (+63.2%) และสหรัฐ (+21.7%) โดยเฉพาะสินค้ากลุ่มอุปกรณ์เครื่องปรับอากาศ และเครื่องคำนวณ **+7.3%**
- HS 08** : กลับมาขยายตัวได้หลังจากหดตัวในเดือน ม.ค. และ ก.พ. เป็นผลมาจากสถานการณ์แพร่ระบาดของ Covid 19 ในจีนเริ่มบรรเทาลง **+43.2%**
- HS 17** : ขยายตัวทั้งในตลาดอาเซียน (+36.9) จีน (+111.8%) กัมพูชา ทำให้ผลผลิตรวมลดลง ส่งผลให้ราคาในตลาดโลกปรับตัวสูงขึ้น **+35.3%**
- HS 71** : หดตัวทั้งในสินค้าหมวดทองคำ (-55.3%) และหมวดอัญมณี และเครื่องประดับอื่นๆ ซึ่งหดตัว 34.8% **-35.0%**
- HS 85** : ขยายตัวสูงในตลาดสหรัฐ (+206.7%) โดยเฉพาะอุปกรณ์โซลาร์เซลล์ อุปกรณ์รับส่งวิทยุและโทรทัศน์ **+11.7%**

การค้าระหว่างประเทศของวิสาหกิจขนาดกลางและขนาดย่อม (MSME)

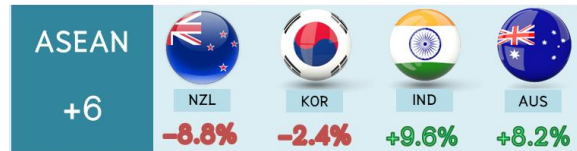
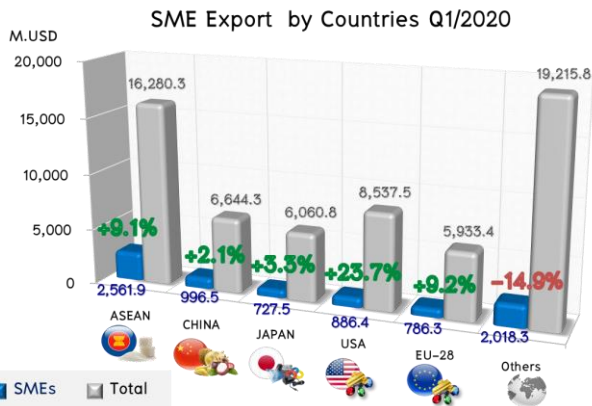
ภาพรวมของสถานการณ์การส่งออกของ SME ในไตรมาสแรกของปี 2563 (ม.ค. – มี.ค.)



มูลค่าการส่งออกของ MSME ในไตรมาสแรกของปี 2563 มีมูลค่า 242,221.8 ล้านบาท ขยายตัวจากช่วงเดียวกันของปีก่อน 1.1% แต่เมื่ออยู่ในรูปดอลลาร์สหรัฐจะมีมูลค่า 7,977.0 ล้านดอลลาร์สหรัฐ ขยายตัวเท่ากับ 1.8% และหากไม่รวมสินค้าในหมวดทองคำ (HS 7108) จะขยายตัว 2.0% โดย MSME มีสัดส่วนมูลค่าการส่งออกต่อการส่งออกรวมเท่ากับ 12.7%

ขณะที่การส่งออกของประเทศมีมูลค่า 62,672.1 ล้านดอลลาร์สหรัฐ ขยายตัวจากปีก่อน 0.9%

ตลาดส่งออกหลักของ MSME ในไตรมาสแรกของปี 2563 ขยายตัวได้ในทุกตลาด แม้ว่าจะได้รับผลทางลบจากการแพร่ระบาดของไวรัส COVID-19 ในขณะที่การส่งออกไปยังกลุ่ม CLMV ยังขยายตัวต่อเนื่องเท่ากับ 12.0% ส่วนตลาดในกลุ่ม ASEAN+6 ก็ขยายตัวเช่นกันเท่ากับ 8.1% โดยเฉพาะอย่างยิ่งออสเตรเลีย และ อินเดียที่ขยายตัว 8.2% และ 9.6% ตามลำดับ



สำหรับสินค้าส่งออกสำคัญของ MSME ที่ขยายตัวได้สูง ได้แก่ กลุ่มอุปกรณ์ไฟฟ้าและส่วนประกอบ (+20.1%) กลุ่มน้ำตาล (+28.5%) และกลุ่มยานยนต์ (+56.9%) ในทางกลับกันสินค้าส่งออกที่เคยขยายตัวได้ต่อเนื่องตลอดปี 2562 ได้แก่ อัญมณีและเครื่องประดับยังคงหดตัวเท่ากับ 32.3%

HS-SME	2020 M.USD	Growth 2020/2019	Share in SME Export	SME Share by Categories
HS71 อัญมณีและเครื่องประดับ	844.5	-32.3%	10.6%	15.5%
HS84 เครื่องจักร คอมพิวเตอร์และอุปกรณ์	617.7	0.5%	7.7%	5.8%
HS17 น้ำตาลและของทำจากน้ำตาล	615.4	28.5%	7.7%	83.5%
HS85 อุปกรณ์ไฟฟ้าและส่วนประกอบ	596.3	20.1%	7.5%	7.4%
HS39 พลาสติกและผลิตภัณฑ์พลาสติก	456.9	0.2%	5.7%	15.3%
HS87 ยานยนต์และส่วนประกอบ	400.9	56.9%	5.0%	5.3%
HS8 ผลไม้สด	398.6	0.0%	5.0%	66.0%
HS40 ยางและผลิตภัณฑ์ยาง	337.7	21.3%	4.2%	8.4%
HS73 ของทำด้วยเหล็กหรือเหล็กกล้า	202.3	-14.2%	2.5%	16.0%
HS44 ไม้และของทำด้วยไม้	166.8	-12.6%	2.1%	29.5%

จากสถานการณ์การส่งออกของ MSME ในไตรมาสแรกของปี 2563 พบว่าสถานการณ์แพร่ระบาดของไวรัส COVID-19 ไม่ได้ส่งผลกระทบต่อ การส่งออกมากเท่าที่คาดการณ์ไว้ และยังมีผลทางบวกต่อการส่งออกสินค้าในหลายกลุ่ม ซึ่งหากแนวโน้มยังคงเป็นเช่นนี้ ประกอบกับสถานการณ์แพร่ระบาดทั่วโลกเริ่มคลี่คลายลงในช่วงต้นครึ่งปีหลัง คาดว่าการส่งออกของ MSME ในปี 2563 อาจขยายตัวหรือหดตัวเพียงเล็กน้อย

ที่มา : กรมศุลกากร

ประมวลผลโดย : สำนักงานส่งเสริมวิสาหกิจขนาดกลางและขนาดย่อม

การค้าระหว่างประเทศของวิสาหกิจขนาดกลางและขนาดย่อม (MSME)

สถานการณ์การแพร่ระบาดของเชื้อไวรัส COVID-19 : ผลต่อการส่งออก MSME ไตรมาสแรกของปี 2563

สถานการณ์การระบาดของไวรัส COVID-19 ในช่วงไตรมาสแรกของปี 2563 ได้เริ่มแพร่ระบาดไปยังภูมิภาคต่างๆ ทั้งเอเชีย สหภาพยุโรป รวมทั้งอเมริกา ในขณะที่การแพร่ระบาดในประเทศจีนเริ่มลดลง ทำให้การขนส่งสินค้าต่างๆ เริ่มดำเนินการได้ ส่งผลให้การส่งออกไปยังจีนกลับมาขยายตัวได้อีกครั้ง โดยเฉพาะผลไม้สดซึ่งเงินเป็นผู้นำเข้าอันดับหนึ่ง

ในขณะเดียวกันสถานการณ์การแพร่ระบาดฯ กลับส่งผลกระทบต่อส่งออกสินค้าชั้นกลางหลายกลุ่ม ได้แก่ อุปกรณ์ไฟฟ้าและส่วนประกอบ กลุ่มเครื่องจักร คอมพิวเตอร์และอุปกรณ์ กลุ่มยานยนต์และชิ้นส่วนยานยนต์ กลุ่มยางและผลิตภัณฑ์

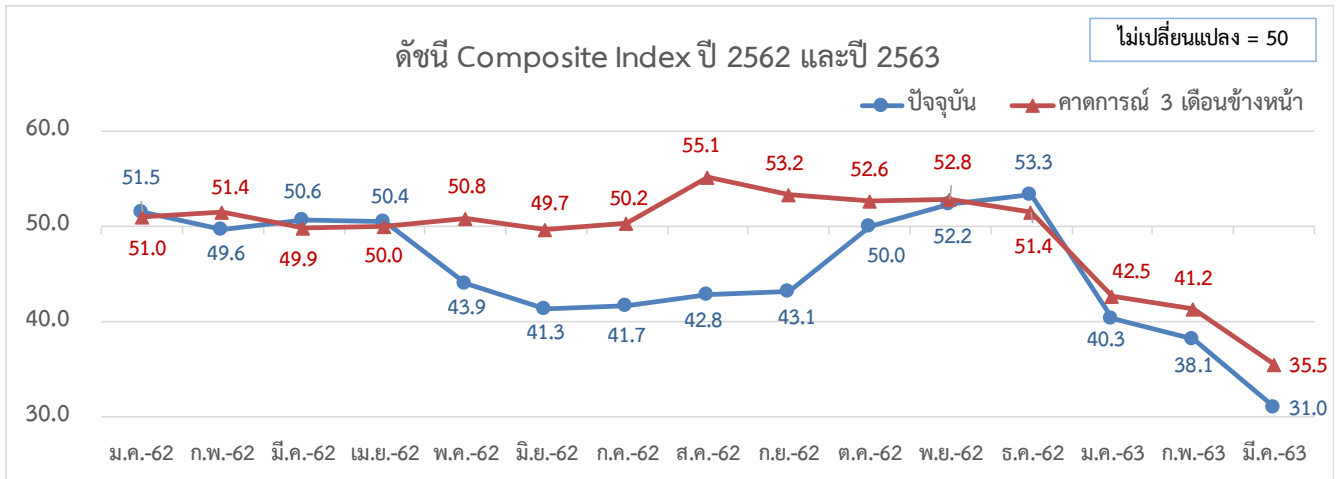
กลุ่มสินค้าส่งออก	Q1/2563	Q1/2562	yoy%
อาหารสด	954.3	972.6	-1.9
อาหารแปรรูป-เครื่องดื่ม	1,285.3	1,143.1	12.4
เครื่องแต่งกาย-ของใช้ในครัวเรือน	638.5	595.3	7.3
สินค้าฟุ่มเฟือย	844.5	1,247.1	-32.3
สินค้าวัตถุดิบ	872.1	870.3	0.2
สินค้าชั้นกลาง	3,021.8	2,609.5	15.8
อื่นๆ	360.5	400.5	-10.0
รวม	7,977.0	7,838.3	1.8

ทั้งนี้เมื่อพิจารณามูลค่าการส่งออกของ MSME ตามประเภทของสินค้า พบว่าสินค้าที่มีการขยายตัวได้ในไตรมาสนี้ จะเป็นสินค้าที่จำเป็นต่อการดำรงชีพ ได้แก่ อาหารแปรรูปและเครื่องดื่ม เครื่องแต่งกายและของใช้ในครัวเรือน รวมทั้งสินค้าชั้นกลางในการผลิตต่างๆ ในขณะที่สินค้าฟุ่มเฟือย ซึ่งได้แก่ ทองคำ อัญมณีและเครื่องประดับ กลับหดตัวอย่างมีนัยสำคัญ จากที่เคยขยายตัวได้ตลอดทั้งปี 2562 ซึ่งสอดคล้องกับสถานการณ์แพร่ระบาดฯ ซึ่งแต่ละประเทศต่างใช้มาตรการเพื่อลดการติดเชื้อไวรัส COVID-19

ดัชนีความเชื่อมั่นผู้ประกอบการ SMESI (รวมภาคการค้า ภาคบริการและภาคการผลิต)

□ ความเชื่อมั่นผู้ประกอบการ SMESI ประจำเดือนมีนาคม ปี 2563

ดัชนีความเชื่อมั่นผู้ประกอบการ SMESI (รวมภาคการค้า ภาคบริการ และภาคการผลิต)



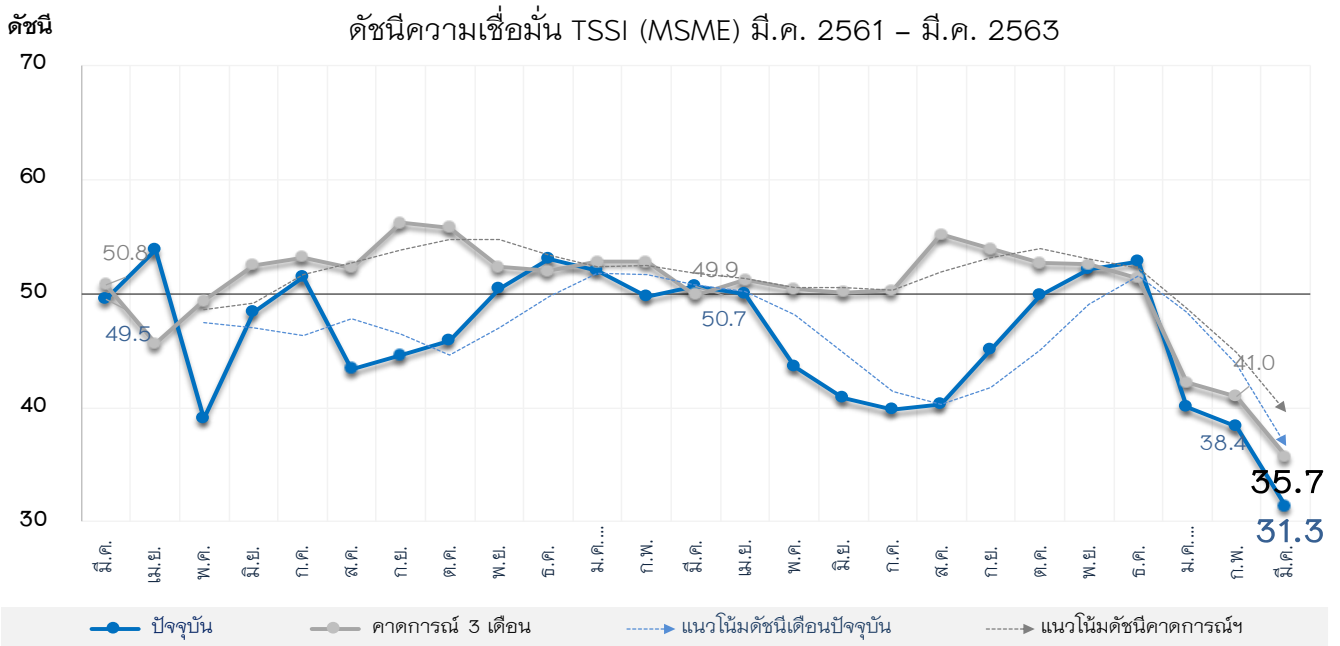
หมายเหตุ : เทียบค่าฐานที่ 100

ดัชนีความเชื่อมั่นผู้ประกอบการ SMESI เดือนมีนาคม 2563 เท่ากับ 31.0 ปรับตัวลดลงมากจากเดือนกุมภาพันธ์ 2563 ที่อยู่ที่ระดับ 38.1 โดยเฉพาะองค์ประกอบด้านคำสั่งซื้อ ปริมาณการผลิต การค้าและบริการ และกำไรที่ปรับตัวลดลง ส่งผลให้องค์ประกอบด้านการลงทุนและการจ้างงานลดลงเช่นกัน และดัชนีความเชื่อมั่นฯ คาดการณ์ 3 เดือนข้างหน้าลดลงเช่นเดียวกันจากระดับ 41.2 มาอยู่ที่ระดับ 35.5 ปรับตัวลดลงในทุกสาขาธุรกิจและทุกภูมิภาค โดยเป็นผลจากวิกฤตไวรัสโควิด-19

ดัชนีความเชื่อมั่นผู้ประกอบการภาคการค้าและบริการรายเดือน (TSSI)

□ ความเชื่อมั่น TSSI (MSME) ประจำเดือนมีนาคม ปี 2563

ดัชนีความเชื่อมั่นของ MSME ภาคการค้าและบริการ



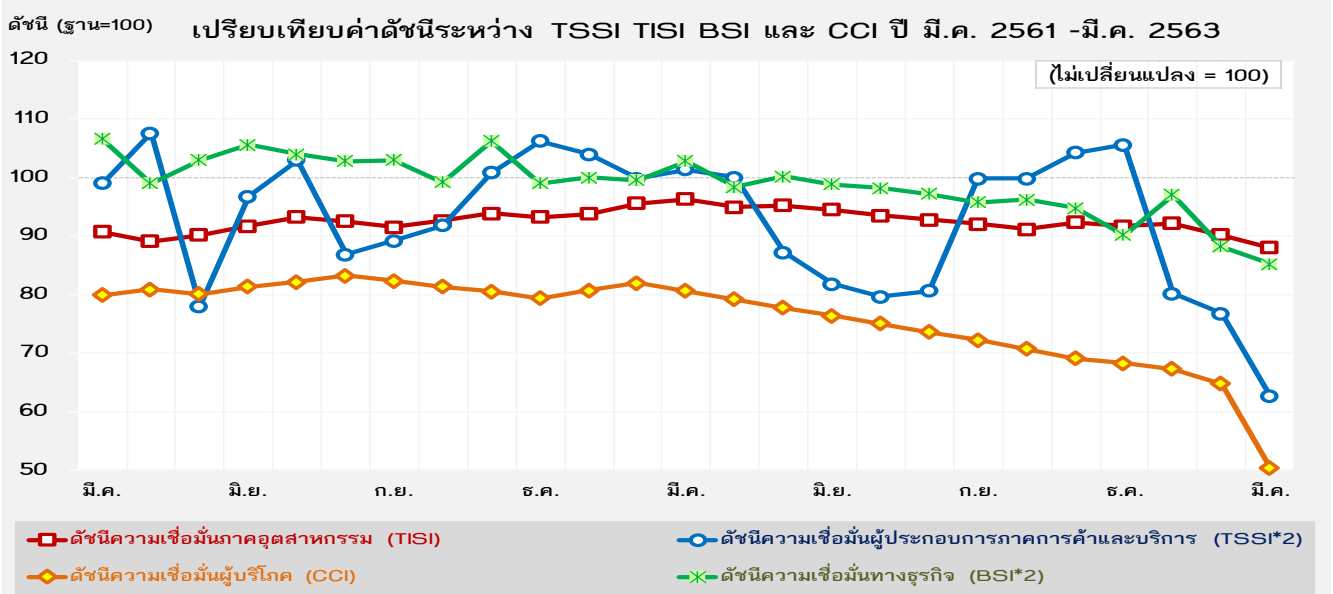
ดัชนี TSSI SME ภาคการค้าและบริการเดือนมีนาคม 2563 เท่ากับ 31.3 ปรับตัวลดลงมากจากเดือนกุมภาพันธ์ 2563 ที่อยู่ที่ระดับ 38.4 โดยเฉพาะองค์ประกอบด้านยอดขาย ปริมาณการค้าและบริการ ที่ปรับตัวลดลง เนื่องจากภาคการบริการก็ได้รับผลกระทบโดยตรงจากมาตรการควบคุมโรคที่เข้มงวด และการลดลงอย่างมากของจำนวนนักท่องเที่ยวโดยสาขาท่องเที่ยวยังเป็นสาขาที่มีค่าดัชนีฯ ปัจจุบันต่ำที่สุดที่ระดับ 24.2 เช่นเดียวกับธุรกิจร้านอาหารบางประเภทแม้จะยังพอเปิดดำเนินการได้โดยการนั่งรับประทานที่ร้าน แต่ก็มีทั้งปริมาณการขายและจำนวนลูกค้าลดลงอย่างมีนัยสำคัญเมื่อเทียบกับเดือนก่อนหน้ารวมถึงพฤติกรรมผู้บริโภคเปลี่ยนไปใช้บริการ delivery มากขึ้น

สำหรับดัชนีฯ คาดการณ์ 3 เดือนข้างหน้า ปรับตัวลดลง อยู่ที่ระดับ 35.7 จากระดับ 41.0 ในเดือนก่อน ผู้ประกอบการ SME มีความกังวลต่อสถานการณ์ไวรัสโควิด-19 ที่มีแนวโน้มยืดเยื้อ และมาตรการควบคุมโรคที่อาจเข้มข้นขึ้นและขยายระยะเวลาออกไปซึ่งจะส่งผลกระทบต่อการค้าและธุรกิจของผู้ประกอบการ รายได้และพฤติกรรมใช้จ่ายของประชาชน เป็นแนวโน้มที่ควรติดตามสถานการณ์ MSME อย่างใกล้ชิด

ดัชนีความเชื่อมั่นผู้ประกอบการภาคการค้าและบริการรายเดือน (TSSI)

□ ความเชื่อมั่น TSSI (SME) ประจำเดือนมีนาคม ปี 2563

เปรียบเทียบดัชนีความเชื่อมั่น 4 ภาคธุรกิจระหว่าง TSSI, TISI, BSI และ CCI ปี 2561 – มี.ค. 2563



หมายเหตุ : เทียบค่าฐานที่ 100

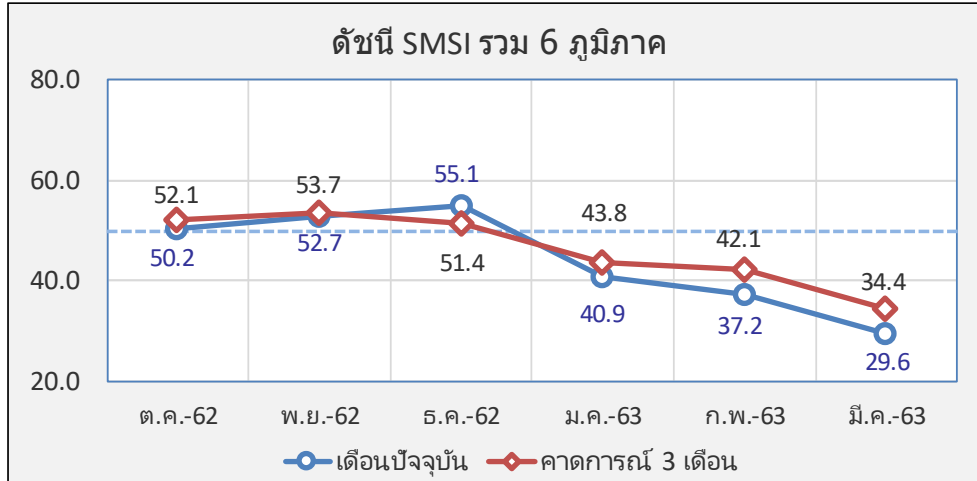
ค่าดัชนีความเชื่อมั่นในภาพรวมของดัชนีทั้ง 4 ภาคธุรกิจ ได้แก่ TSSI TISI BSI CCI ปรับตัวลดลงจากเดือนก่อน โดยค่าดัชนีทั้ง 4 ภาคธุรกิจในเดือนมีนาคม 2563 อยู่ที่ระดับ 62.6 88.0 85.2 และ 50.3 ตามลำดับ

- ดัชนี TSSI** ปรับตัวลดลง โดยเฉพาะองค์ประกอบด้านยอดขายจำหน่าย ปริมาณการค้าและบริการ ที่ปรับตัวลดลง โดยเป็นผลจากวิกฤตไวรัส COVID-19 ที่มีความรุนแรงกว่าเดิม และมีแนวโน้มยืดเยื้อ ได้ส่งผลกระทบต่อความเชื่อมั่นของผู้ประกอบการ SME เป็นวงกว้างในทุกสาขาธุรกิจ โดยผลการดำเนินธุรกิจ MSME ในเดือนนี้มีการชะลอตัวอย่างมากและบางส่วนต้องหยุดกิจการชั่วคราว อันเนื่องจกนโยบายและมาตรการควบคุมโรคที่เข้มงวด
- ดัชนี TISI** ปรับตัวลดลง สาเหตุจากการแพร่ระบาดของไวรัส COVID-19 ทำให้ภาครัฐประกาศปิดห้างสรรพสินค้า ร้านค้า และสถานที่ต่างๆ รวมทั้งการประกาศใช้ พ.ร.ก.บริหารราชการในสถานการณ์ฉุกเฉิน เพื่อเพิ่มความเข้มงวดในการควบคุมการแพร่ระบาดในประเทศ ส่งผลกระทบต่อกิจกรรมทางเศรษฐกิจภายในประเทศลดลงต่อเนื่อง ทั้งการบริโภคสินค้าและบริการ ขณะที่ภาคธุรกิจประสบปัญหาในการดำเนินงาน อาทิ การผลิตและการจำหน่ายสินค้าลดลง รวมทั้งการขนส่งสินค้าและวัตถุดิบมีความล่าช้า ขณะเดียวกันปัญหาย้ายเล็งที่รุนแรงขึ้นทำให้เกิดปัญหาขาดแคลนวัตถุดิบในอุตสาหกรรมแปรรูปสินค้าเกษตร และส่งผลให้กำลังซื้อในภาคเกษตรลดลง
- ดัชนี BSI** ปรับตัวลดลง จากภาคที่มีใช้การผลิตเป็นสำคัญ นำโดยกลุ่มขนส่งที่มีความเชื่อมั่นด้านคำสั่งซื้อและผลประกอบการลดลงมาก ส่งผลให้ความเชื่อมั่นด้านการลงทุนและการจ้างงานลดลงด้วย สำหรับดัชนีฯ ของภาคการผลิตค่อนข้างทรงตัวจากเดือนก่อน แต่ยังคงอยู่ในระดับต่ำกว่า 50 สะท้อนความเชื่อมั่นที่แย่ง
- ดัชนี CCI** ปรับตัวลดลงทุกรายการ สถานการณ์เศรษฐกิจโดยรวมปรับตัวเข้าสู่ภาวะถดถอยจากวิกฤต COVID-19 ทั่วโลก ส่งผลกระทบในเชิงลบอย่างมากต่อกำลังซื้อภายในประเทศ ภาคการท่องเที่ยว ภาคการส่งออก ธุรกิจโดยทั่วไป และการจ้างงานในอนาคต นอกจากนี้ปัญหาย้ายเล็งยังซ้ำเติมปัญหาต่อภาคการเกษตรในหลายพื้นที่ ประกอบกับราคาพืชผลทางการเกษตรหลายรายการยังทรงตัวอยู่ในระดับต่ำ

ดัชนีความเชื่อมั่นผู้ประกอบการภาคการผลิตรายรายเดือน (SMSI)

□ ความเชื่อมั่น SME SMSI ประจำเดือนมีนาคม ปี 2563

ดัชนีความเชื่อมั่นผู้ประกอบการ SME ภาคการผลิต รายเดือน (SMSI) รวม 4 ภูมิภาค



ค่าดัชนีความเชื่อมั่นผู้ประกอบการภาคการผลิตของ MSME (SMSI) ในภาพรวมของดัชนีทั้ง 6 ภูมิภาค ในเดือนมีนาคม 2563 อยู่ที่ระดับ 29.6 ปรับตัวลดลงจาก 37.2 ในเดือนก่อน เนื่องจาก ยอดคำสั่งซื้อ ปริมาณการผลิต และกำไรที่ปรับตัวลดลงเป็นอย่างมาก จากวิกฤตไวรัส COVID-19 ที่ทำให้ภาคการผลิตได้รับผลกระทบจากคำสั่งซื้อที่ลดลงอย่างมากของผู้บริโภค ที่ต้องลดรายจ่ายสินค้าคงทน และสินค้าไม่จำเป็น อาทิ กลุ่มไม้และเฟอร์นิเจอร์ ผลิตภัณฑ์จากโลหะ และเสื้อผ้าและสิ่งทอ เป็นต้น และคาดการณ์ปรับตัวลดลงเช่นกันอยู่ที่ระดับ 34.4 จากระดับ 42.1 ในเดือนก่อน ซึ่งค่าความเชื่อมั่นปรับตัวลดลงทุกภูมิภาค

- SMSI เขตกรุงเทพฯ และปริมณฑล มีแนวโน้มปรับตัวลดลง เป็นผลมาจากช่วงวิกฤตไวรัส COVID-19 ทำให้ผู้บริโภคเน้นการบริโภคสินค้าที่จำเป็นเท่านั้น อีกทั้งยังส่งผลกระทบต่อแรงงานที่ถูกลดชั่วโมงการทำงาน หรือเลิกจ้าง ทำให้ผู้บริโภคมีกำลังซื้อ และจำนวนผู้บริโภคออกมาจับจ่ายใช้สอยลดลง ส่งผลทำให้ธุรกิจต้องปรับตัวโดยการลดปริมาณการผลิต
- SMSI ภาคเหนือ มีแนวโน้มลดลง เป็นผลมาจากแพร่ระบาดของไวรัส COVID-19 ที่ทำให้ผู้บริโภคเน้นการบริโภคสินค้าที่จำเป็นเท่านั้น ส่งผลทำให้ธุรกิจต้องปรับตัวโดยการลดปริมาณการผลิต
- SMSI ภาคกลาง มีแนวโน้มลดลง จากสถานการณ์การแพร่ระบาดของไวรัส COVID-19 ทำให้สถานประกอบการปิดกิจการชั่วคราว และลดจำนวนแรงงาน
- SMSI ภาคตะวันออก มีแนวโน้มลดลง จากสถานการณ์โรคระบาดไวรัส COVID-19 และการชะลอตัวของเศรษฐกิจ ประกอบกับภัยแล้งที่ส่งผลกระทบต่อภาคการผลิตการเกษตร ทำให้บางกิจการมีความเสี่ยงในการปิดกิจการถาวร
- SMSI ภาคใต้ มีแนวโน้มลดลง เนื่องจากความต้องการซื้อสินค้าคงทน และสินค้าไม่จำเป็นลดลง เช่น สินค้าประเภทผลิตภัณฑ์ไม้ เสื้อผ้า สินค้าอาหาร และผลิตภัณฑ์จากโลหะ เป็นสำคัญ
- SMSI ภาคตะวันออกเฉียงเหนือ มีแนวโน้มลดลง จากการปรับตัวตามมาตรการการป้องกันการแพร่ระบาดของไวรัส COVID-19 ที่ผู้ประกอบการต้องปิดกิจการชั่วคราว

การจัดตั้งและยกเลิกกิจการนิติบุคคล

□ การจัดตั้งและยกเลิกกิจการนิติบุคคล ประจำเดือนมีนาคม 2563

การจัดตั้ง-ยกเลิกกิจการนิติบุคคลรายเดือน ปี 2563

การจัดตั้งธุรกิจใหม่ เดือนมีนาคม 2563

📊 การจัดตั้งกิจการใหม่ในเดือนมีนาคม 2563

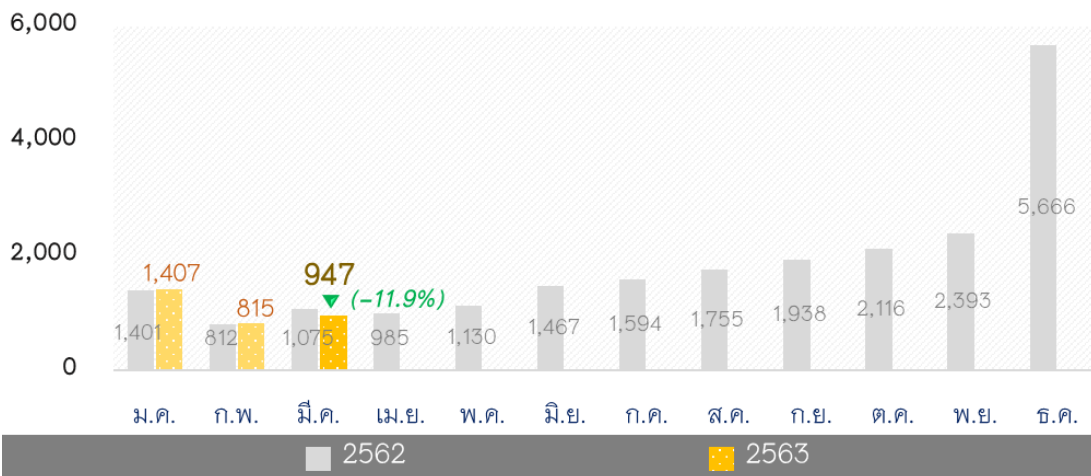


จำนวนธุรกิจจัดตั้งใหม่ มีผู้ประกอบการที่ยื่นขอจดทะเบียนจัดตั้งห้างหุ้นส่วนบริษัทใหม่ทั่วประเทศ ในเดือนมีนาคม 2563 จำนวน 6,066 ราย หดตัวจากช่วงเดียวกันของปีก่อน 11.8%

ประเภทธุรกิจจัดตั้งใหม่สูงสุด 3 อันดับแรก ได้แก่ ธุรกิจก่อสร้างอาคารทั่วไป จำนวน 579 ราย คิดเป็น 9.5% รองลงมา คือ ธุรกิจอสังหาริมทรัพย์ จำนวน 370 ราย คิดเป็น 6.1% และอันดับ 3 คือ ธุรกิจภัตตาคาร ร้านอาหาร จำนวน 157 ราย คิดเป็น 2.6% ตามลำดับ

การยกเลิกกิจการ เดือนมีนาคม 2563

📊 การยกเลิกกิจการในเดือนมีนาคม 2563



จำนวนธุรกิจเลิกประกอบกิจการ ประจำเดือนมีนาคม 2563 มีจำนวน 947 ราย หดตัวจากช่วงเดียวกันของปีก่อน 11.9%

ประเภทธุรกิจเลิกประกอบกิจการสูงสุด 3 อันดับแรก ได้แก่ ธุรกิจก่อสร้างอาคารทั่วไป จำนวน 83 ราย คิดเป็น 8.8% รองลงมาคือ ธุรกิจอสังหาริมทรัพย์ จำนวน 60 ราย คิดเป็น 6.3% และธุรกิจภัตตาคาร / ร้านอาหาร จำนวน 31 ราย คิดเป็น 3.3% ตามลำดับ

ที่มา : กรมพัฒนาธุรกิจการค้า