



สรุปภาพรวม

สำนักงานส่งเสริมวิสาหกิจขนาดกลางและขนาดย่อม



สำนักงานส่งเสริมวิสาหกิจขนาดกลางและขนาดย่อม

โทรศัพท์ 0 2298 3025

โทรสาร 0 2298 3026

## สารบัญ

1. ความเป็นมา
2. คณะกรรมการส่งเสริมวิสาหกิจขนาดกลางและขนาดย่อม
3. คณะกรรมการบริหารสำนักงานส่งเสริมวิสาหกิจขนาดกลางและขนาดย่อม
4. สำนักงานส่งเสริมวิสาหกิจขนาดกลางและขนาดย่อม
5. กองทุนส่งเสริมวิสาหกิจขนาดกลางและขนาดย่อม

### ภาคผนวก

1. พระราชบัญญัติส่งเสริมวิสาหกิจขนาดกลางและขนาดย่อม พ.ศ. 2543 และที่แก้ไขเพิ่มเติม
2. กฎกระทรวง การขอและการให้ความช่วยเหลือ การส่งเสริม หรือการสนับสนุน และคุณสมบัติของวิสาหกิจขนาดกลางและขนาดย่อม กลุ่มวิสาหกิจขนาดกลางและขนาดย่อม หรือองค์การเอกชนที่มีสิทธิขอความช่วยเหลือ ส่งเสริม หรือสนับสนุน จากกองทุนส่งเสริมวิสาหกิจขนาดกลางและขนาดย่อม พ.ศ. 2556
3. กฎกระทรวง กำหนดลักษณะของวิสาหกิจขนาดกลางและขนาดย่อม พ.ศ. 2562
4. แผนการส่งเสริมวิสาหกิจขนาดกลางและขนาดย่อม ฉบับที่ 4 (พ.ศ. 2560 -2564)
5. เบื้องประชุมของคณะกรรมการส่งเสริมวิสาหกิจขนาดกลางและขนาดย่อม และคณะกรรมการบริหารสำนักงานส่งเสริมวิสาหกิจขนาดกลางและขนาดย่อม

## ความเป็นมา

วิสาหกิจขนาดกลางและขนาดย่อม ซึ่งเป็นกลุ่มวิสาหกิจส่วนใหญ่ของประเทศและมีความสำคัญต่อกระบวนการพัฒนาเศรษฐกิจและสังคม ยังขาดความสามารถในการประกอบการทั้งทางด้านเทคโนโลยี การผลิต การจัดการ การตลาด และการเงิน ทำให้ไม่สามารถแข่งขันกับวิสาหกิจขนาดใหญ่ได้ ประกอบกับในสภาพการณ์ปัจจุบัน ประเทศไทยต้องเปิดเสรีทางการลงทุน การบริการ และการค้า จึงทำให้วิสาหกิจขนาดกลางและขนาดย่อมประสบภาวะที่ต้องแข่งขันกับกิจการทำนองเดียวกันมากยิ่งขึ้นทั้งระดับภายในประเทศและระดับนานาชาติ

ดังนั้น เพื่อให้เกิดกระบวนการช่วยเหลือ ส่งเสริม สนับสนุน และสร้างความเข้มแข็งให้แก่วิสาหกิจขนาดกลางและขนาดย่อม กระทรวงอุตสาหกรรมได้ผลักดันให้มีกฎหมายว่าด้วยการส่งเสริมวิสาหกิจขนาดกลางและขนาดย่อมขึ้น จึงเป็นที่มาของพระราชบัญญัติส่งเสริมวิสาหกิจขนาดกลางและขนาดย่อม พ.ศ. 2543 ซึ่งประกาศในราชกิจจานุเบกษา ฉบับกฤษฎีกา เล่ม 117 ตอนที่ 9 ก วันที่ 17 กุมภาพันธ์ 2543 และ (ฉบับที่ 2) พ.ศ. 2561 ซึ่งประกาศในราชกิจจานุเบกษา ฉบับกฤษฎีกา เล่ม 135 ตอนที่ 27 ก วันที่ 19 เมษายน 2561

พระราชบัญญัติส่งเสริมวิสาหกิจขนาดกลางและขนาดย่อมดังกล่าว มีวัตถุประสงค์เพื่อให้วิสาหกิจขนาดกลางและขนาดย่อมสามารถพัฒนากิจการให้เกิดความเข้มแข็ง มีประสิทธิภาพ และเป็นตัวจักรสำคัญในการพัฒนาเศรษฐกิจของประเทศ โดยมีกลไกสำคัญในการบริหารงานส่งเสริมวิสาหกิจขนาดกลางและขนาดย่อม ประกอบด้วย

- คณะกรรมการส่งเสริมวิสาหกิจขนาดกลางและขนาดย่อม
- คณะกรรมการบริหารสำนักงานวิสาหกิจขนาดกลางและขนาดย่อม
- สำนักงานส่งเสริมวิสาหกิจขนาดกลางและขนาดย่อม
- กองทุนส่งเสริมวิสาหกิจขนาดกลางและขนาดย่อม

## คณะกรรมการส่งเสริมวิสาหกิจขนาดกลางและขนาดย่อม

### (หมวด 1 มาตรา 6 – มาตรา 15)

คณะกรรมการส่งเสริมวิสาหกิจขนาดกลางและขนาดย่อม เป็นคณะกรรมการระดับชาติ มีองค์ประกอบของคณะกรรมการ จำนวน 30 คน ประกอบด้วย

- (1) นายกรัฐมนตรี เป็นประธานกรรมการ
- (2) รองนายกรัฐมนตรีซึ่งนายกรัฐมนตรีมอบหมาย เป็นรองประธานกรรมการ
- (3) กรรมการโดยตำแหน่ง ได้แก่ รัฐมนตรีว่าการกระทรวงการคลัง รัฐมนตรีว่าการกระทรวงเกษตรและสหกรณ์ รัฐมนตรีว่าการกระทรวงพาณิชย์ รัฐมนตรีว่าการกระทรวงอุตสาหกรรม ปลัดกระทรวงมหาดไทย ปลัดกระทรวงแรงงาน ปลัดกระทรวงการอุดมศึกษา วิทยาศาสตร์ วิจัยและนวัตกรรม ปลัดกระทรวงอุตสาหกรรม ผู้อำนวยการสำนักงานงบประมาณ เลขาธิการสำนักงานสภาพัฒนาการเศรษฐกิจและสังคมแห่งชาติ เลขาธิการสำนักงานคณะกรรมการส่งเสริมการลงทุน และผู้ว่าการธนาคารแห่งประเทศไทย
- (4) กรรมการภาคเอกชน ได้แก่ ประธานสภาเกษตรกรแห่งชาติ ประธานสภาหอการค้าแห่งประเทศไทย ประธานสภาอุตสาหกรรมท่องเที่ยวแห่งประเทศไทย ประธานสภาอุตสาหกรรมแห่งประเทศไทย และประธานสมาคมธนาคารไทย
- (5) กรรมการผู้ทรงคุณวุฒิ จำนวน 10 คนซึ่งคณะรัฐมนตรีแต่งตั้งจากผู้มีความรู้ ความเชี่ยวชาญ และประสบการณ์เกี่ยวกับวิสาหกิจขนาดกลางและขนาดย่อม ทั้งนี้ ให้แต่งตั้งจากผู้แทนองค์การเอกชน จำนวน 7 คน โดยในจำนวนนี้ต้องเป็นผู้ประกอบวิสาหกิจขนาดกลางหรือวิสาหกิจขนาดย่อมในภูมิภาคอย่างน้อย 4 คน และในส่วนกลางอย่างน้อย 1 คน

ให้ผู้ว่าการเป็นกรรมการและเลขานุการ

ในกรณีที่ไม่มีผู้ดำรงตำแหน่งกรรมการ (4) หรือ (5) หรือมีไม่ครบไม่ว่าด้วยเหตุใด ให้คณะกรรมการปฏิบัติหน้าที่ต่อไปได้ โดยให้ถือว่าคณะกรรมการประกอบด้วยกรรมการเท่าที่มีอยู่ เว้นแต่มีกรรมการตาม (4) และ (5) เหลืออยู่รวมกันไม่ถึง 7 คน

คณะกรรมการส่งเสริมวิสาหกิจขนาดกลางและขนาดย่อม มีอำนาจและหน้าที่ที่สำคัญ ได้แก่

- (1) กำหนดนโยบายและแผนการส่งเสริมวิสาหกิจขนาดกลางและขนาดย่อม เพื่อเสนอขอความเห็นชอบจากคณะรัฐมนตรี
- (2) กำหนดลักษณะของกิจการเสนอต่อรัฐมนตรี เพื่อดำเนินการประกาศในราชกิจจานุเบกษา
- (3) กำหนดลักษณะของวิสาหกิจขนาดกลางและขนาดย่อมเสนอต่อรัฐมนตรีในการออกกฎกระทรวง
- (4) เสนอรายงานเกี่ยวกับสถานการณ์วิสาหกิจขนาดกลางและขนาดย่อมของประเทศต่อคณะรัฐมนตรี และจัดให้มีการเผยแพร่รายงานดังกล่าวต่อสาธารณชนอย่างน้อยปีละหนึ่งครั้ง
- (5) พิจารณาให้ความเห็นชอบแผนปฏิบัติการส่งเสริมวิสาหกิจขนาดกลางและขนาดย่อม เพื่อเสนอรัฐมนตรีประกาศในราชกิจจานุเบกษา
- (6) ให้คำแนะนำแก่ส่วนราชการ หน่วยงานของรัฐ รัฐวิสาหกิจ หรือองค์การเอกชนที่เกี่ยวข้องในการปฏิบัติตามแผนปฏิบัติการส่งเสริมวิสาหกิจขนาดกลางและขนาดย่อม
- (7) เสนอแนะมาตรการด้านการเงิน การคลัง การภาษีอากร หรือด้านอื่น เพื่อส่งเสริมการปฏิบัติตามนโยบายและแผนการส่งเสริมวิสาหกิจขนาดกลางและขนาดย่อม ต่อส่วนราชการ หน่วยงานของรัฐ หรือรัฐวิสาหกิจที่เกี่ยวข้อง
- (8) เสนอให้มีกฎหมาย หรือให้มีการแก้ไขเพิ่มเติมหรือปรับปรุงกฎหมายเกี่ยวกับการส่งเสริมวิสาหกิจขนาดกลางและขนาดย่อมต่อส่วนราชการ หน่วยงานของรัฐ หรือรัฐวิสาหกิจที่เกี่ยวข้อง
- (9) กำหนดมาตรการเพื่อเสริมสร้างความร่วมมือและประสานงานระหว่างส่วนราชการ หน่วยงานของรัฐ รัฐวิสาหกิจ องค์การเอกชนทั้งในและต่างประเทศ และองค์กรระหว่างประเทศ ในการส่งเสริมวิสาหกิจขนาดกลางและขนาดย่อมทั้งในประเทศและต่างประเทศ  
เสนอแนะต่อคณะรัฐมนตรี เพื่อกำหนดให้ส่วนราชการ หน่วยงานของรัฐ หรือรัฐวิสาหกิจที่เกี่ยวข้องกับการส่งเสริมวิสาหกิจขนาดกลางและขนาดย่อม จัดทำงบประมาณในส่วนที่เกี่ยวข้องกับการส่งเสริมวิสาหกิจขนาดกลางและขนาดย่อม โดยบูรณาการร่วมกันเพื่อให้เป็นไปในแนวทางเดียวกัน
- (10) กำกับการดำเนินงานของคณะกรรมการบริหารสำนักงานส่งเสริมวิสาหกิจขนาดกลางและขนาดย่อม

**องค์ประกอบคณะกรรมการส่งเสริมวิสาหกิจขนาดกลางและขนาดย่อม**  
**ตามมาตรา 6 แห่งพระราชบัญญัติส่งเสริมวิสาหกิจขนาดกลางและขนาดย่อม พ.ศ. 2543 และที่แก้ไขเพิ่มเติม**

จำนวน 30 คน

กรรมการโดยตำแหน่ง 15 คน	+	กรรมการภาคเอกชน 5 คน	+	กรรมการผู้ทรงคุณวุฒิ 10 คน
<ol style="list-style-type: none"> <li>1. นายกรัฐมนตรี (ประธานกรรมการ)</li> <li>2. รองนายกรัฐมนตรีซึ่งนายกรัฐมนตรีมอบหมาย (รองประธานกรรมการ)</li> <li>3. รัฐมนตรีว่าการกระทรวงการคลัง</li> <li>4. รัฐมนตรีว่าการกระทรวงเกษตรและสหกรณ์</li> <li>5. รัฐมนตรีว่าการกระทรวงพาณิชย์</li> <li>6. รัฐมนตรีว่าการกระทรวงอุตสาหกรรม</li> <li>7. ปลัดกระทรวงมหาดไทย</li> <li>8. ปลัดกระทรวงแรงงาน</li> <li>9. ปลัดกระทรวงการอุดมศึกษา วิทยาศาสตร์ วิจัยและนวัตกรรม</li> <li>10. ปลัดกระทรวงอุตสาหกรรม</li> <li>11. ผู้อำนวยการสำนักงบประมาณ</li> <li>12. เลขาธิการสภาพัฒนาการเศรษฐกิจและสังคมแห่งชาติ</li> <li>13. เลขาธิการคณะกรรมการส่งเสริมการลงทุน</li> <li>14. ผู้ว่าการธนาคารแห่งประเทศไทย</li> <li>15. ผู้อำนวยการสำนักงานส่งเสริมวิสาหกิจขนาดกลางและขนาดย่อม (กรรมการและเลขานุการ)</li> </ol>	+	<ol style="list-style-type: none"> <li>1. ประธานสภาเกษตรกรแห่งชาติ</li> <li>2. ประธานสภาหอการค้าแห่งประเทศไทย</li> <li>3. ประธานสภาอุตสาหกรรมท่องเที่ยวแห่งประเทศไทย</li> <li>4. ประธานสภาอุตสาหกรรมแห่งประเทศไทย</li> <li>5. ประธานสมาคมธนาคารไทย</li> </ol>	+	<p><b>คุณสมบัติ</b></p> <ul style="list-style-type: none"> <li>* เป็นผู้มีความรู้ ความเชี่ยวชาญ และประสบการณ์เกี่ยวกับวิสาหกิจขนาดกลางและขนาดย่อม</li> <li>* แต่งตั้งจากผู้แทนองค์การเอกชน จำนวน 7 คน โดยในจำนวนนี้ ต้องเป็นผู้ประกอบการวิสาหกิจขนาดกลางหรือขนาดย่อมในภูมิภาคอย่างน้อย 4 คน และในส่วนกลางอย่างน้อย 1 คน</li> <li>* มีคุณสมบัติและไม่มีลักษณะต้องห้ามตามมาตรา 7</li> </ul> <p><b>การแต่งตั้ง</b></p> <ul style="list-style-type: none"> <li>* แต่งตั้งโดยคณะรัฐมนตรี</li> </ul> <p><b>วาระการดำรงตำแหน่ง</b></p> <ul style="list-style-type: none"> <li>* ดำรงตำแหน่งคราวละ 2 ปี</li> <li>* กรณีดำรงตำแหน่งครบกำหนดตามวาระ หากยังมีได้มีการแต่งตั้งกรรมการผู้ทรงคุณวุฒิขึ้นใหม่ ให้กรรมการผู้ทรงคุณวุฒิซึ่งพ้นจากตำแหน่งตามวาระนั้นอยู่ในตำแหน่งเพื่อดำเนินงานต่อไปจนกว่ากรรมการผู้ทรงคุณวุฒิซึ่งได้รับตำแหน่งใหม่เข้ารับหน้าที่</li> <li>* ดำรงตำแหน่งติดต่อกันได้ไม่เกิน 2 วาระ</li> </ul>

## คณะกรรมการบริหารสำนักงานส่งเสริมวิสาหกิจขนาดกลางและขนาดย่อม

(หมวด 2 มาตรา 18 – มาตรา 23)

คณะกรรมการบริหารสำนักงานส่งเสริมวิสาหกิจขนาดกลางและขนาดย่อม มีอำนาจหน้าที่ในการวางนโยบายบริหารงาน ควบคุม กำกับดูแลกิจการโดยทั่วไป และรับผิดชอบซึ่งกิจการของสำนักงานส่งเสริมวิสาหกิจขนาดกลางและขนาดย่อม

องค์ประกอบของคณะกรรมการบริหารฯ มีจำนวน 17 คน ประกอบด้วย

- (1) ประธานกรรมการ ซึ่งคณะกรรมการแต่งตั้งจากผู้มีความรู้ ความเชี่ยวชาญและประสบการณ์เกี่ยวกับวิสาหกิจขนาดกลางและขนาดย่อม
- (2) กรรมการโดยตำแหน่ง ได้แก่ อธิบดีกรมการพัฒนาชุมชน อธิบดีกรมพัฒนาธุรกิจการค้า อธิบดีกรมส่งเสริมการเกษตร อธิบดีกรมส่งเสริมอุตสาหกรรม ผู้แทนกระทรวงการคลัง ผู้แทนกระทรวงการอุดมศึกษา วิทยาศาสตร์ วิจัยและนวัตกรรม ผู้แทนสำนักงบประมาณ และผู้แทนสำนักงานคณะกรรมการส่งเสริมการลงทุน
- (3) กรรมการผู้ทรงคุณวุฒิ จำนวน 7 คนซึ่งคณะกรรมการแต่งตั้งจากผู้มีความรู้ ความเชี่ยวชาญ และประสบการณ์เกี่ยวกับวิสาหกิจขนาดกลางและขนาดย่อม โดยจำนวน 4 คน ให้แต่งตั้งจากสภาเกษตรกรแห่งชาติ สภาหอการค้าแห่งประเทศไทย สภาอุตสาหกรรมท่องเที่ยวแห่งประเทศไทย และสภาอุตสาหกรรมแห่งประเทศไทย แห่งละ 1 คน

ให้ผู้อำนวยการเป็นกรรมการและเลขานุการ

ในกรณีที่ไม่มีผู้ดำรงตำแหน่งประธานกรรมการหรือกรรมการผู้ทรงคุณวุฒิหรือมีไม่ครบไม่ว่าด้วยเหตุใด ให้คณะกรรมการบริหารปฏิบัติหน้าที่ต่อไปได้ โดยให้ถือว่าคณะกรรมการบริหารประกอบด้วยกรรมการเท่าที่มีอยู่ เว้นแต่มีกรรมการผู้ทรงคุณวุฒิเหลืออยู่ไม่ถึง 4 คน

ในกรณีที่ไม่มีผู้ดำรงตำแหน่งประธานกรรมการ ให้กรรมการซึ่งมาประชุมเลือกกรรมการคนหนึ่งเป็นประธานในที่ประชุม

คณะกรรมการบริหารสำนักงานส่งเสริมวิสาหกิจขนาดกลางและขนาดย่อม มีอำนาจหน้าที่ที่สำคัญ ได้แก่

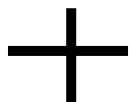
1. พิจารณาอนุมัติการดำเนินการของสำนักงานส่งเสริมวิสาหกิจขนาดกลางและขนาดย่อม เพื่อเสนอให้คณะกรรมการส่งเสริมฯ พิจารณา
2. เสนอแนะและให้ความเห็นต่อคณะกรรมการส่งเสริมฯ และรัฐมนตรีในเรื่องที่เกี่ยวกับการส่งเสริมวิสาหกิจขนาดกลางและขนาดย่อม

3. อนุมัติแผนการดำเนินงาน แผนการเงินและงบประมาณที่สำนักงานส่งเสริมวิสาหกิจขนาดกลางและขนาดย่อมจะดำเนินการในแต่ละปี
4. กำหนดนโยบายและควบคุมดูแลการบริหารกองทุนของสำนักงานส่งเสริมวิสาหกิจขนาดกลางและขนาดย่อม
5. พิจารณาจัดสรรเงินกองทุนเพื่อใช้ในกิจการที่กำหนดไว้
6. ออกข้อบังคับเกี่ยวกับการบัญชีและการเงินของสำนักงานส่งเสริมวิสาหกิจขนาดกลางและขนาดย่อม
7. ออกข้อบังคับว่าด้วยการจัดแบ่งส่วนงาน การบริหารงาน และการปฏิบัติงานของสำนักงานส่งเสริมวิสาหกิจขนาดกลางและขนาดย่อม
8. กำหนดจำนวน ตำแหน่ง ระยะเวลาจ้าง อัตราเงินเดือน ค่าจ้าง และเงินอื่นของพนักงานและลูกจ้าง
9. ออกข้อบังคับว่าด้วยการบรรจุ การแต่งตั้ง การกำหนดตำแหน่ง การกำหนดอัตราเงินเดือนหรือค่าจ้าง การเลื่อนเงินเดือนหรือค่าจ้าง การออกจากงาน วินัย การลงโทษ และการอุทธรณ์การลงโทษทางวินัย การร้องทุกข์ของพนักงานและลูกจ้าง รวมทั้งการบริหารงานบุคคลโดยทั่วไป
10. ออกข้อบังคับว่าด้วยการคัดเลือกผู้อำนวยการ การปฏิบัติงานของผู้อำนวยการ และการมอบให้ผู้อื่นรักษาการแทนหรือปฏิบัติการแทนผู้อำนวยการ
11. ออกข้อบังคับว่าด้วยสวัสดิการหรือการสงเคราะห์อื่นแก่พนักงานและลูกจ้าง
12. วางระเบียบกำหนดหลักเกณฑ์ เงื่อนไข และวิธีการกู้ยืมเงิน และการให้กู้ยืมเงิน รวมทั้งการลงทุน การให้ความอุดหนุน หรือการให้ความช่วยเหลือจากเงินกองทุน หรือการเข้าร่วมกิจการ หรือถือหุ้น
13. วางระเบียบเกี่ยวกับอำนาจหน้าที่และวิธีการบริหารหรือจัดการกองทุนของผู้จัดการกองทุน
14. วางระเบียบการรับและเบิกจ่ายเงินของกองทุน
15. จัดทำรายงานการรับและการจ่ายเงินของกองทุนเพื่อเสนอต่อคณะกรรมการส่งเสริมวิสาหกิจขนาดกลางและขนาดย่อม



องค์ประกอบคณะกรรมการบริหารสำนักงานส่งเสริมวิสาหกิจขนาดกลางและขนาดย่อม  
ตามมาตรา 18 แห่งพระราชบัญญัติส่งเสริมวิสาหกิจขนาดกลางและขนาดย่อม พ.ศ. 2543 และที่แก้ไขเพิ่มเติม  
จำนวน 17 คน

กรรมการโดยตำแหน่ง 9 คน
1. .... (ประธานกรรมการ) (คณะกรรมการส่งเสริมฯ แต่งตั้ง)
2. อธิบดีกรมการพัฒนาชุมชน
3. อธิบดีกรมพัฒนาธุรกิจการค้า
4. อธิบดีกรมส่งเสริมการเกษตร
5. อธิบดีกรมส่งเสริมอุตสาหกรรม
5. ผู้แทนกระทรวงการคลัง
6. ผู้แทนกระทรวงการอุดมศึกษา วิทยาศาสตร์ วิจัยและ นวัตกรรม
7. ผู้แทนสำนักงบประมาณ
8. ผู้แทนสำนักงานคณะกรรมการส่งเสริมการลงทุน
9. ผู้อำนวยการสำนักงานส่งเสริมวิสาหกิจขนาดกลาง และขนาดย่อม (กรรมการและเลขานุการ)



กรรมการผู้ทรงคุณวุฒิ 7 คน
<b>คุณสมบัติ</b> <ul style="list-style-type: none"><li>• เป็นผู้มีความรู้ ความเชี่ยวชาญ และประสบการณ์เกี่ยวกับวิสาหกิจขนาดกลางและขนาดย่อม</li><li>• จำนวน 4 คน แต่งตั้งจากสภาเกษตรกรแห่งชาติ สภาหอการค้าแห่งประเทศไทย สภาอุตสาหกรรม ท่องเที่ยวแห่งประเทศไทย และสภาอุตสาหกรรมแห่งประเทศไทย แห่งละ 1 คน</li><li>• มีคุณสมบัติและไม่มีลักษณะต้องห้ามตามมาตรา 7</li></ul>
<b>การแต่งตั้ง</b> <ul style="list-style-type: none"><li>• แต่งตั้งโดยคณะกรรมการส่งเสริมวิสาหกิจขนาดกลางและขนาดย่อม</li></ul>
<b>วาระดำรงตำแหน่ง</b> <ul style="list-style-type: none"><li>• ดำรงตำแหน่งคราวละ 2 ปี</li><li>• กรณีดำรงตำแหน่งครบกำหนดตามวาระ หากยังมีได้มีการแต่งตั้งกรรมการผู้ทรงคุณวุฒิขึ้นใหม่ ให้กรรมการผู้ทรงคุณวุฒิซึ่งพ้นจากตำแหน่งตามวาระนั้นอยู่ในตำแหน่งเพื่อดำเนินงานต่อไป จนกว่ากรรมการผู้ทรงคุณวุฒิซึ่งได้รับตำแหน่งใหม่เข้ารับหน้าที่</li><li>• ดำรงตำแหน่งติดต่อกันได้ไม่เกิน 2 วาระ</li></ul>

## สำนักงานส่งเสริมวิสาหกิจขนาดกลางและขนาดย่อม

(หมวด 2 มาตรา 16 – มาตรา 17)

สำนักงานส่งเสริมวิสาหกิจขนาดกลางและขนาดย่อม จัดตั้งขึ้นโดยมีวัตถุประสงค์เพื่อเป็นหน่วยงานหลักในการส่งเสริม สนับสนุน อุดหนุน ช่วยเหลือวิสาหกิจขนาดกลางและขนาดย่อม และเป็นศูนย์กลางประสานระบบการทำงานของหน่วยงานต่างๆ ที่เกี่ยวข้อง ทั้งส่วนราชการ หน่วยงานของรัฐ และภาคเอกชน เพื่อให้เกิดความต่อเนื่องและสอดคล้องในทิศทางเดียวกัน โดยใช้เงินกองทุนส่งเสริมวิสาหกิจขนาดกลางและขนาดย่อมที่ได้รับจัดสรรจากงบประมาณประจำปี

สำนักงานส่งเสริมวิสาหกิจขนาดกลางและขนาดย่อม เป็นหน่วยงานของรัฐที่ไม่เป็นส่วนราชการหรือรัฐวิสาหกิจ โดยดำเนินงานภายใต้การกำกับดูแลของคณะกรรมการบริหารสำนักงานส่งเสริมวิสาหกิจขนาดกลางและขนาดย่อม

กระทรวงอุตสาหกรรมได้ประกาศจัดตั้งสำนักงานส่งเสริมวิสาหกิจขนาดกลางและขนาดย่อม ตั้งแต่วันที่ 1 สิงหาคม 2543 และมีที่ทำการตั้งอยู่เลขที่ 75/6 อาคารกรมส่งเสริมอุตสาหกรรม ถนนพระราม 6 แขวงทุ่งพญาไท เขตราชเทวี กรุงเทพฯ 10400 โดยในระยะเริ่มต้นกรมส่งเสริมอุตสาหกรรม ทำหน้าที่ของสำนักงานส่งเสริมวิสาหกิจขนาดกลางและขนาดย่อม และดำเนินการจัดตั้งสำนักงานส่งเสริมวิสาหกิจขนาดกลางและขนาดย่อม จนกระทั่งผู้อำนวยการสำนักงานส่งเสริมวิสาหกิจขนาดกลางและขนาดย่อมคนแรกเริ่มดำรงตำแหน่งเมื่อวันที่ 15 พฤศจิกายน 2544

ปัจจุบันสำนักงานส่งเสริมวิสาหกิจขนาดกลางและขนาดย่อมได้ย้ายที่ทำการมายังอาคารทีเอสที ทาวเวอร์ เพื่อความสะดวกในการปฏิบัติงานและสามารถให้บริการแก่วิสาหกิจขนาดกลางและขนาดย่อมได้อย่างเต็มที่ โดยตั้งอยู่ที่

เลขที่ 21 อาคารทีเอสที ทาวเวอร์ ชั้น G, 17-18, 23

ซอยวิภาวดีรังสิต 9 ถนนวิภาวดีรังสิต แขวงจอมพล

เขตจตุจักร กรุงเทพมหานคร 10900

โทรศัพท์ 0-2298-3000 โทรสาร 0-2273-8850

Call center 1301

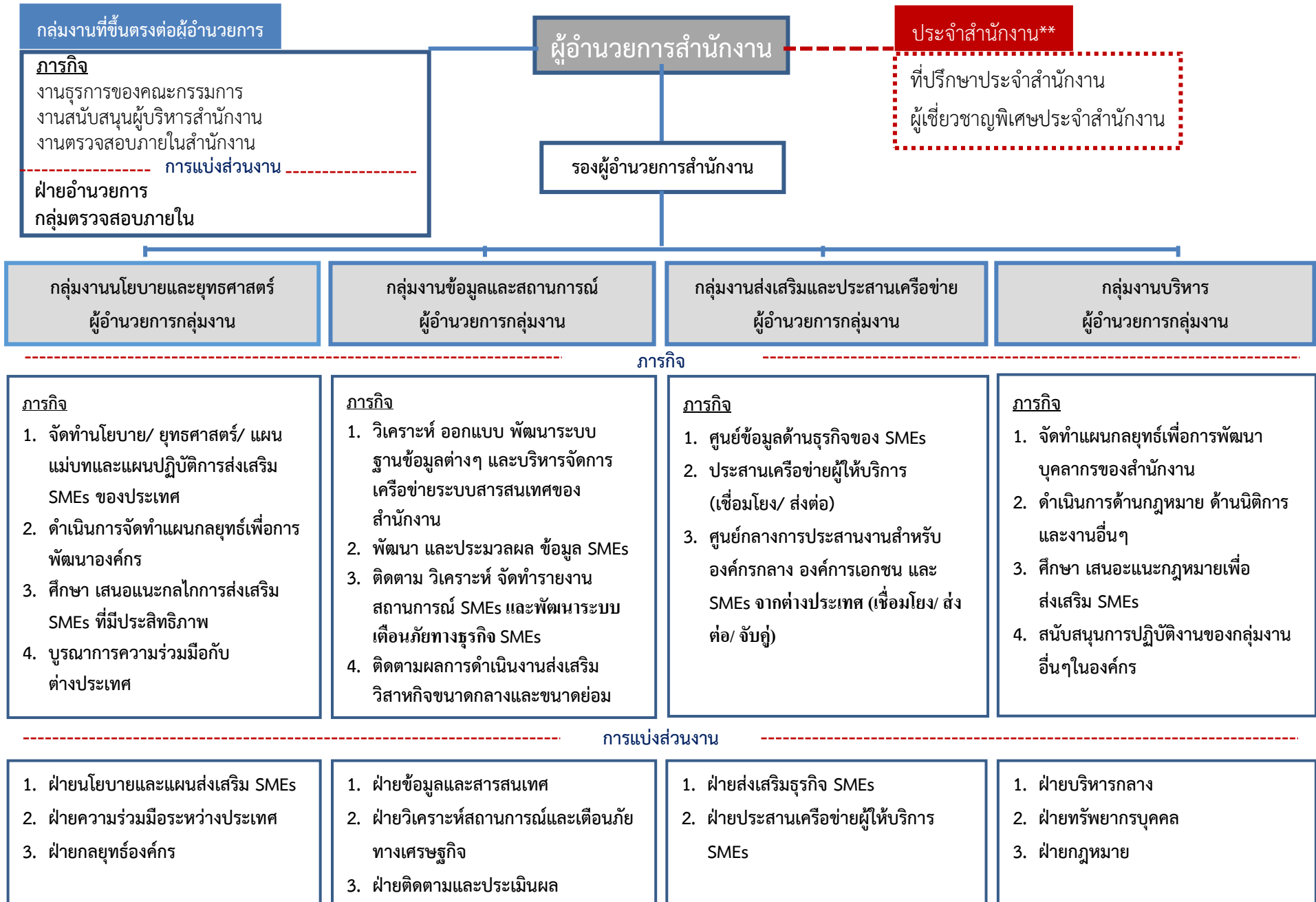
เว็บไซต์ [www.sme.go.th](http://www.sme.go.th)

สำนักงานส่งเสริมวิสาหกิจขนาดกลางและขนาดย่อม มีอำนาจหน้าที่ที่สำคัญตามพระราชบัญญัติส่งเสริมวิสาหกิจขนาดกลางและขนาดย่อม พ.ศ. 2543 ดังนี้

- (1) กำหนดหลักเกณฑ์เกี่ยวกับการกำหนดประเภทและขนาดวิสาหกิจขนาดกลางและขนาดย่อม เพื่อให้สอดคล้องกับสภาพเศรษฐกิจและสังคม
- (2) กำหนดประเภทและขนาดของวิสาหกิจขนาดกลางและขนาดย่อมที่สมควรได้รับการส่งเสริม รวมทั้งเสนอแนะนโยบายและแผนการส่งเสริมวิสาหกิจขนาดกลางและขนาดย่อม
- (3) ประสานและจัดทำแผนปฏิบัติการส่งเสริมวิสาหกิจขนาดกลางและขนาดย่อมกับส่วนราชการ หน่วยงานของรัฐ รัฐวิสาหกิจ หรือองค์การเอกชนที่เกี่ยวข้อง  
ประสานงานกับสถาบันการศึกษาต่างๆ ทั้งในส่วนกลางและส่วนภูมิภาคเพื่อให้มีการจัดตั้งศูนย์บ่มเพาะวิสาหกิจขนาดกลางและขนาดย่อม ในการถ่ายทอดความรู้และเทคโนโลยีในด้านต่างๆ ที่จำเป็นเพื่อส่งเสริมและสนับสนุนให้มีวิสาหกิจขนาดกลางและขนาดย่อมในพื้นที่ให้เข้มแข็งและเติบโตอย่างมีประสิทธิภาพ
- (4) ศึกษาและจัดทำรายงานสถานการณ์วิสาหกิจขนาดกลางและขนาดย่อมของประเทศ
- (5) ดำเนินการให้มีกฎหมายใหม่ แก้ไขเพิ่มเติมหรือปรับปรุงกฎหมายเกี่ยวกับการส่งเสริมวิสาหกิจขนาดกลางและขนาดย่อม
- (6) บริหารกองทุนส่งเสริมวิสาหกิจขนาดกลางและขนาดย่อมตามนโยบายและมติคณะกรรมการส่งเสริมฯ และคณะกรรมการบริหารฯ
- (7) กู้ยืมเงินหรือให้กู้ยืมเงินเพื่อการวิจัย พัฒนา และส่งเสริมวิสาหกิจขนาดกลางและขนาดย่อมให้มีประสิทธิภาพเพิ่มขึ้นโดยรวม
- (8) ให้ความอุดหนุนหรือช่วยเหลือเพื่อการส่งเสริมวิสาหกิจขนาดกลางและขนาดย่อม
- (9) เข้าร่วมกิจการกับบุคคลอื่น หรือถือหุ้นในบริษัทจำกัด หรือบริษัทมหาชนจำกัด เพื่อประโยชน์แก่การส่งเสริมวิสาหกิจขนาดกลางและขนาดย่อม
- (10) ร่วมมือกับส่วนราชการ หน่วยงานของรัฐ รัฐวิสาหกิจ หรือองค์การเอกชนทั้งในและต่างประเทศ เพื่อประโยชน์ในการส่งเสริมวิสาหกิจขนาดกลางและขนาดย่อม

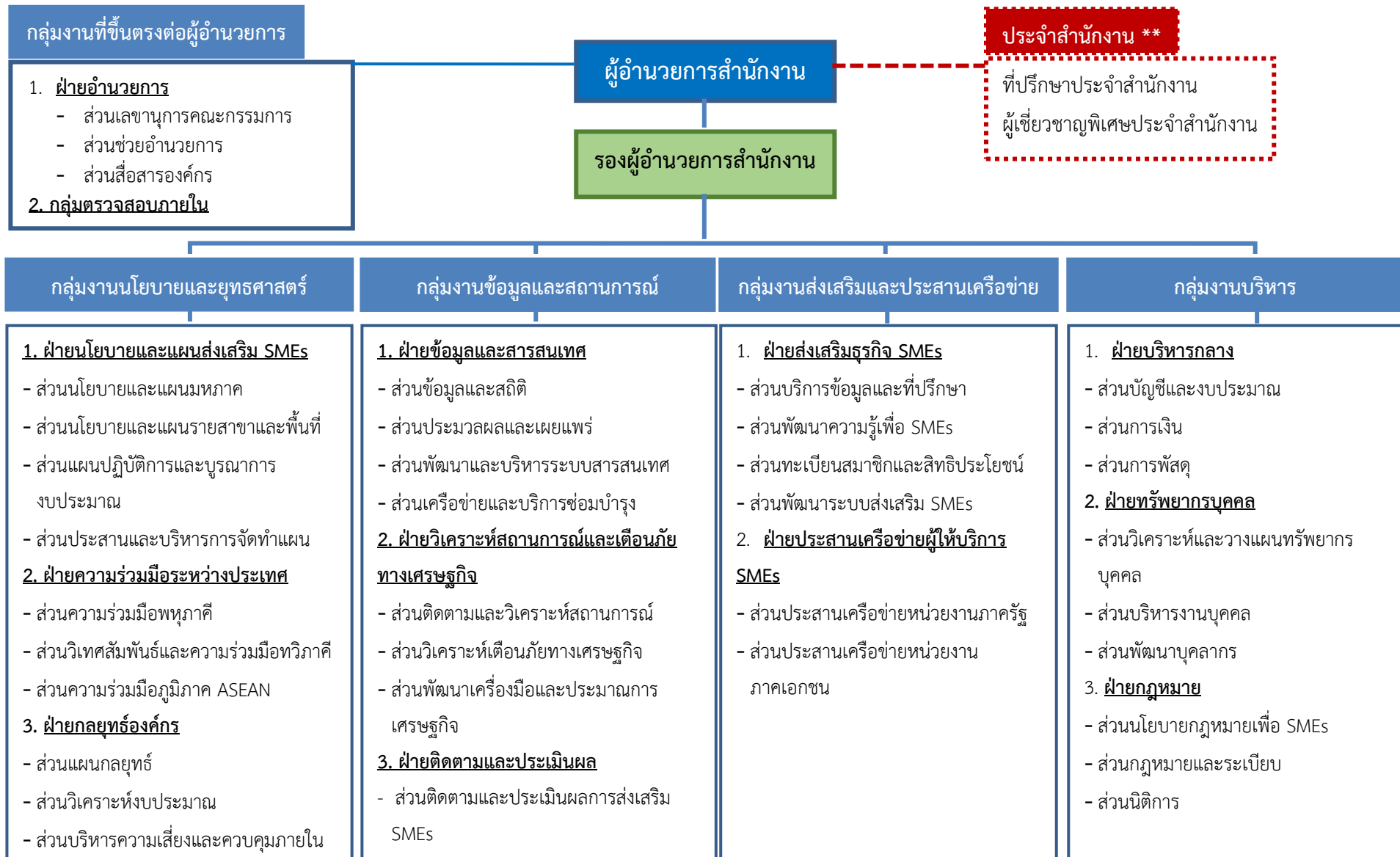
นอกเหนือจากบทบาทหน้าที่ดังกล่าวแล้ว สำนักงานส่งเสริมวิสาหกิจขนาดกลางและขนาดย่อม ได้เข้าไปมีบทบาทในการส่งเสริม สนับสนุนกิจกรรมที่ยังไม่มีหน่วยงานใดดำเนินการ หรือยังไม่เพียงพอต่อความต้องการของวิสาหกิจขนาดกลางและขนาดย่อม เพื่อให้วิสาหกิจขนาดกลางและขนาดย่อมมีความเข้มแข็งและมีความสามารถในการแข่งขันมากยิ่งขึ้น รวมถึงได้ให้ความสำคัญในการดำเนินงานตามนโยบายรัฐบาล โดยได้นำแนวนโยบายของรัฐบาลที่เกี่ยวกับการส่งเสริมวิสาหกิจขนาดกลางและขนาดย่อมมาบรรจุไว้ในแผนปฏิบัติการของสำนักงานส่งเสริมวิสาหกิจขนาดกลางและขนาดย่อม เพื่อให้การทำงานสอดคล้องและเป็นไปในทิศทางเดียวกัน และเกิดผลสำเร็จอย่างเป็นรูปธรรม

ภารกิจและการจัดแบ่งส่วนงานสำนักงานส่งเสริมวิสาหกิจขนาดกลางและขนาดย่อม  
ตามมติคณะกรรมการส่งเสริมฯ (เฉพาะกิจ) ครั้งที่ 1/2558 วันที่ 20 มีนาคม 2558



\*\* ตำแหน่งที่ปรึกษาประจำสำนักงาน และผู้เชี่ยวชาญพิเศษประจำสำนักงาน เป็นอัตราชั่วคราว เมื่อบุคคลผู้รับหน้าที่พ้นตำแหน่งไปแล้วให้ยุบเลิกอัตรา

โครงสร้างและอัตรากำลังสำนักงานส่งเสริมวิสาหกิจขนาดกลางและขนาดย่อม  
ตามมติคณะกรรมการส่งเสริมฯ (เฉพาะกิจ) ครั้งที่ 1/2558 วันที่ 20 มีนาคม 2558



\*\* ตำแหน่งที่ปรึกษาประจำสำนักงาน และผู้เชี่ยวชาญพิเศษประจำสำนักงาน เป็นอัตราชั่วคราว เมื่อบุคคลผู้รับหน้าที่พ้นตำแหน่งไปแล้วให้ยุบเลิกอัตรา

## กองทุนส่งเสริมวิสาหกิจขนาดกลางและขนาดย่อม

(หมวด 3 มาตรา 32 – มาตรา 36)

เป็นกองทุนเพื่อส่งเสริม ผลักดันให้นโยบายและมาตรการส่งเสริมวิสาหกิจขนาดกลางและขนาดย่อมเกิดผลในทางปฏิบัติรวดเร็วทันสถานการณ์ โดยมีแหล่งที่มาของเงินกองทุน ประกอบด้วย

1. เงินทุนประเดิมที่รัฐบาลจัดสรรให้
2. เงินอุดหนุนที่รัฐบาลจัดสรรให้จากงบประมาณรายจ่ายประจำปี
3. เงินหรือทรัพย์สินที่มีผู้มอบให้เพื่อสมทบกองทุน
4. ดอกผลหรือรายได้ของกองทุน
5. เงินอื่นที่ได้รับมาเพื่อดำเนินการกองทุน

เงินกองทุนส่งเสริมวิสาหกิจขนาดกลางและขนาดย่อม มีวัตถุประสงค์ให้ใช้จ่ายเพื่อกิจการดังต่อไปนี้

1. ให้วิสาหกิจขนาดกลางและขนาดย่อมหรือกลุ่มวิสาหกิจขนาดกลางและขนาดย่อม กู้ยืมสำหรับดำเนินการก่อตั้ง ปรับปรุง และพัฒนากิจการให้มีประสิทธิภาพและขีดความสามารถเพิ่มขึ้น
2. ให้ความช่วยเหลือส่วนราชการ หน่วยงานของรัฐ รัฐวิสาหกิจ หรือองค์การเอกชน เพื่อนำไปใช้ดำเนินงานตามแผนปฏิบัติการส่งเสริมวิสาหกิจขนาดกลางและขนาดย่อม
3. เป็นเงินช่วยเหลืออุดหนุนการดำเนินการใด ร่วมกิจการ ร่วมทุน หรือลงทุนใดที่เกี่ยวกับการก่อตั้ง การขยายกิจการ การวิจัย พัฒนาและการส่งเสริมวิสาหกิจขนาดกลางและขนาดย่อมให้มีประสิทธิภาพเพิ่มขึ้นโดยรวม
4. เป็นค่าใช้จ่ายในการดำเนินงานของสำนักงานส่งเสริมวิสาหกิจขนาดกลางและขนาดย่อมและการบริหารกองทุน

# การบริหารจัดการกองทุนส่งเสริมวิสาหกิจขนาดกลางและขนาดย่อม

คณะกรรมการส่งเสริมวิสาหกิจขนาดกลางและขนาดย่อม

คกก.บริหารสำนักงานส่งเสริมวิสาหกิจขนาดกลางและขนาดย่อม

สำนักงานส่งเสริมวิสาหกิจขนาดกลางและขนาดย่อม (สสว.)

กองทุนส่งเสริม SMEs

แผนปฏิบัติการส่งเสริม SMEs

ติดตามและประเมินผล

หน่วยงานปฏิบัติ  
(ภาครัฐและองค์กรเอกชน)

SMEs

