

วิสาหกิจขนาดกลางและขนาดย่อม (MSME)

กับสถานการณ์การแพร่ระบาดของโรคติดเชื้อไวรัสโคโรนา 2019 (โควิด-19)

ประเด็นสำคัญ

การแพร่ระบาดของโรคติดเชื้อไวรัสโคโรนา 2019 (โควิด-19) ส่งผลต่อเศรษฐกิจ สังคม และวัฒนธรรมของโลก มีผลโดยตรงต่อการปรับเปลี่ยนพฤติกรรม และการปฏิบัติตัวในชีวิตประจำวันของมนุษยชาติ หรือคำว่า New Normal โดยการแพร่ระบาดได้เริ่มขึ้นในปลายเดือนมกราคม 2563 ในประเทศจีนและแพร่ระบาดไปยังหลายพื้นที่หลายประเทศทั่วโลก ส่งผลให้แต่ละประเทศประกาศมาตรการต่างๆ เพื่อควบคุมสถานการณ์การแพร่ระบาด รวมทั้งประเทศไทยด้วย สถานการณ์ดังกล่าวส่งผลกระทบต่อภาพรวมเศรษฐกิจโลกและเศรษฐกิจไทยอย่างรุนแรง มูลค่าผลิตภัณฑ์มวลรวมในประเทศของไทยในไตรมาสแรกของปี 2563 หดตัวร้อยละ 1.8 และมูลค่าผลิตภัณฑ์มวลรวมในประเทศของวิสาหกิจขนาดกลางและขนาดย่อมในไตรมาสเดียวกัน หดตัวร้อยละ

3.3 จากปัจจัยการชะลอตัวในภาคการท่องเที่ยวและการใช้จ่ายภาคเอกชน

จากการคาดการณ์ของสำนักงานฯ ปี 2563 ใน 3 ระดับ ได้แก่ ในระดับ Best Case คือ สามารถควบคุมการแพร่ระบาดในประเทศได้ภายในเดือนมิถุนายน 2563 จะส่งผลทำให้ GDP MSME ปี 2563 ขยายตัวได้เล็กน้อยที่ร้อยละ 0.5 ในระดับ Base Case สามารถควบคุมการแพร่ระบาดในประเทศได้ในเดือนกันยายน 2563 จะส่งผลให้ GDP MSME หดตัวร้อยละ 3.0 และในระดับ Worst Case สามารถควบคุมการแพร่ระบาดในประเทศได้ในเดือนธันวาคม 2563 จะส่งผลให้ GDP MSME หดตัวร้อยละ 6.2

ในส่วนของความเห็นของผู้ประกอบการจากการสำรวจผู้ประกอบการกว่า 2,700 ราย ในด้านการปรับตัวจากผลกระทบการแพร่ระบาด พบว่าผู้ประกอบการส่วนใหญ่ให้ความสำคัญต่อการส่งเสริมการขายในตลาดออนไลน์มากขึ้น แต่ผลจากการสำรวจกลับพบว่า ธุรกิจ MSME ส่วนใหญ่ คิดเป็นร้อยละ 61.4 ยังไม่มีช่องทางการขายผ่านทางออนไลน์ ส่วนธุรกิจ MSME ที่มีช่องทางการขายผ่านทางออนไลน์ มีร้อยละ 38.6 และพบว่าผู้ประกอบการ MSME สามารถรับชำระเงินผ่านทางออนไลน์ได้ (โอนเงิน/ Prompt Pay/ หรืออื่นๆ) ร้อยละ 79.3 โดยช่องทางที่ผู้ประกอบการขายดีที่สุดคือ Facebook Line และ Website ตามลำดับ ซึ่งกลุ่มธุรกิจที่ขายผ่านทางออนไลน์ดีที่สุด คือกลุ่มธุรกิจร้านอาหาร

ปัญหาและอุปสรรคในการขอรับความช่วยเหลือมาตรการจากภาครัฐ พบว่า การขาดคุณสมบัติในการขอรับความช่วยเหลือเป็นปัญหาและอุปสรรคมากที่สุด รองลงมา ได้แก่ ความล่าช้า ข้อมติผิดพลาดในการตรวจสอบและขั้นตอนที่ยุ่งยากของระบบ

ผลกระทบดังกล่าวที่เกิดขึ้นทำให้ผู้ประกอบการต้องปรับตัวเพื่อรองรับการเปลี่ยนแปลงที่ไม่คาดหมาย และพฤติกรรมที่เปลี่ยนแปลงไปของผู้บริโภค ทั้งในด้านการเว้นระยะห่าง ความปลอดภัยในสินค้าที่อุปโภคบริโภค การกำหนดพื้นที่และการใช้พื้นที่ในสถานประกอบการ การลดการเดินทางไปยังที่มีการชุมนุมของผู้คนเป็นจำนวนมาก ส่งผลต่อการซื้อสินค้าผ่านช่องทางออนไลน์ที่สูงขึ้นมาก สิ่งต่างๆ เหล่านี้ ล้วนส่งผลกระทบต่อประกอบธุรกิจและเป็นสิ่งจำเป็นที่ผู้ประกอบการต้องปรับตัวและพร้อมเข้าสู่การเปลี่ยนแปลง

บทนำ

ในปลายปี 2562 มีรายงานผู้ป่วยโรคปอดอักเสบที่ไม่ทราบสาเหตุในเมืองอู่ฮั่น เมืองเอกของมณฑลทางตอนกลางของจีน และมีการรายงานการแพร่กระจายจากคนสู่คนได้ และมีการติดเชื้อเพิ่มขึ้นในอัตราที่สูงและมีผู้เสียชีวิตอย่างต่อเนื่อง การแพร่ระบาดลุกลามไปยังประเทศต่างๆ ทั้งในภูมิภาคเอเชีย ยุโรป และสหรัฐอเมริกา รวมทั้งประเทศไทย ทำให้ยอดผู้ติดเชื้อในโลกลังเลเพิ่มขึ้นเป็นจำนวนมาก รัฐบาลในหลายประเทศได้มีมาตรการจำกัดการเข้าออกประเทศ หลายประเทศประกาศห้ามประชาชนออกนอกเคหสถานในเวลาที่กำหนด

สำหรับสถานการณ์การแพร่ระบาดของไทยตั้งแต่วันที่ 30 มกราคม 2563 พบผู้ป่วยยืนยันรายแรก ไม่มีประวัติเดินทางไปต่างประเทศในพื้นที่ระบาด ซึ่งมีอาชีพขับรถแท็กซี่ ทำให้มีการเพิ่มการเฝ้าระวังใน 8 จังหวัดที่มีการท่องเที่ยวของนักท่องเที่ยวต่างชาติ และการห้ามนักท่องเที่ยวจีน ญี่ปุ่น สิงคโปร์ และเกาหลีใต้ เดินทางเข้าประเทศในเวลาต่อมา จนกระทั่งเมื่อวันที่ 29 กุมภาพันธ์ 2563 ประเทศไทยได้ประกาศให้โรคติดเชื้อไวรัสโคโรนา 2019 (โควิด-19) เป็นโรคติดต่ออันตราย โดยมียอดผู้ติดเชื้อในไทยเพิ่มขึ้นอย่างต่อเนื่อง รัฐบาลได้เล็งเห็นถึงสถานการณ์ที่อาจจะลุกลามและควบคุมได้ยาก จึงได้ดำเนินการตั้งศูนย์บริหารสถานการณ์โควิด-19 (ศบค.) เพื่อให้เป็นศูนย์กลางในการบริหารและจัดการวิกฤติโควิด-19 ต่อมาวันที่ 21 มีนาคม 2563 ผู้ว่า กทม. ประกาศปิดห้างและพื้นที่เสี่ยงทั่วกรุงเทพฯ โดยเปิดเฉพาะส่วนที่ต้องใช้ในการอุปโภคบริโภคเท่านั้น ส่งผลให้หลายธุรกิจต้องปิดร้านและลูกจ้างในร้านต่างๆ ได้เดินทางกลับต่างจังหวัด ทำให้ยอดผู้ติดเชื้อกระจายไปยังหลายพื้นที่ของประเทศ

เมื่อวันที่ 24 มีนาคม 2563 รัฐบาลได้ประกาศ พ.ร.ก. ฉุกเฉิน รวมทั้งจังหวัดต่างๆ มีมาตรการควบคุมการเข้าออกจังหวัดและประกาศปิดสถานที่เสี่ยง และต่อมาได้ประกาศห้ามประชาชนออกนอกเคหสถานทั่วราชอาณาจักร และสั่งห้ามไม่ให้คนต่างชาติและคนไทยเดินทางเข้าประเทศไทย ยกเลิกวันหยุดสงกรานต์ เลื่อนการเปิดเทอมออกไปเป็นวันที่ 1 กรกฎาคม 2563 การประกาศห้ามขายเครื่องดื่มแอลกอฮอล์ตลอด 24 ชั่วโมง (ระหว่างวันที่ 10 - 20 เมษายน 2563) และด้วยมาตรการต่างๆ ทำให้ยอดผู้ติดเชื้อรายวันในประเทศไทยมีจำนวนลดลงอย่างต่อเนื่อง โดยมีผู้ติดเชื้อรายใหม่ในวันที่ 30 เมษายน 2563 เพียง 7 คน และไม่มีผู้เสียชีวิต ศบค. จึงได้มีมาตรการผ่อนปรน 6 กิจกรรม ได้แก่ ร้านอาหาร ตลาด ร้านตัดผม กิจการค้าปลีก กีฬา สันทนาการ (บางส่วน) และประเมินผลทุก 14 วัน โดยในช่วงการผ่อนปรนดังกล่าว สถานการณ์การติดเชื้อในประเทศไทยยังคงลดลงอย่างต่อเนื่องในเดือนพฤษภาคม 2563 และมีแนวโน้มผ่อนปรนต่อในช่วงเวลาต่อไป โดยใช้มาตรการขอความร่วมมือผู้ประกอบการร้านค้า ลงทะเบียนในเว็บไซต์ไทยชนะ.com เพื่อรองรับลูกค้าที่ใช้บริการโดยผ่านทางสแกน QR Code เพื่อสามารถติดตามตัวได้หากพบผู้ติดเชื้อ

ในขณะที่สถานการณ์โควิด-19 ทั่วโลก ณ วันที่ 26 พฤษภาคม 2563 มีจำนวนผู้ติดเชื้อมากกว่า 5.5 ล้านคน และเสียชีวิตมากกว่า 340,000 คน รักษาหายมากกว่า 2,300,000 คน ส่วนสถานการณ์ฯ ในประเทศไทยจำนวน 3 คน รวมผู้ติดเชื้อสะสม 3,045 คน ผู้เสียชีวิตสะสม 57 คน รักษาหายเพิ่ม 1 คน รวมรักษาหายสะสม 2,929 คน โดยปัจจุบัน (พฤษภาคม 2563) ยังไม่มีวัคซีนป้องกันหรือยารักษาโรคนี้โดยตรง ซึ่งผู้เชี่ยวชาญด้านสาธารณสุขได้ประเมินไว้ว่า สถานการณ์การแพร่ระบาดของโควิด-19 นี้ จะสิ้นสุดลงเมื่อประชาชนได้รับวัคซีนป้องกันโรคแล้ว

หรือประชาชนมีการติดเชื้อและฟื้นฟูร่างกายด้วยตัวเองจนมีภูมิคุ้มกันต่อเชื้อ ซึ่งวิธีนี้ต้องยอมให้ประชาชนติดเชื้อจำนวนมากจนเกิดเป็นภูมิคุ้มกันหมู่ (Herd Immunity) และเมื่อพิจารณาจากสถานการณ์โควิด-19 ของไทย ซึ่งใช้มาตรการ Social distancing และชะลอการติดเชื้อให้นานที่สุด ดังนั้น MSME ไทยจะต้องอยู่กับภาวะโรคระบาดนี้ จนกว่าประชาชนจะมีวัคซีนป้องกัน โดยคาดการณ์ว่าอย่างรวดเร็วที่สุดน่าจะผลิตได้ในช่วงปลายปี 2564 ซึ่งจะส่งผลต่อพฤติกรรมของมนุษย์ในการป้องกันตนเอง เพื่อให้มีชีวิตรอดด้วยการปรับเปลี่ยนพฤติกรรม การดำรงชีวิตที่ผิดไปจากวิถีเดิมๆ อีกทั้งยังส่งผลกระทบต่อเศรษฐกิจและสังคม สภาพแวดล้อมของโลกและของไทย จนเกิดคำใหม่ในสังคมไทยที่รู้จักกัน คือ New Normal หรือ ความปกติใหม่ ฐานวิถีชีวิตใหม่ หมายถึงรูปแบบการดำเนินชีวิตอย่างใหม่ ที่แตกต่างจากอดีตอันเนื่องมาจากมีบางสิ่งมากระทบ จนแบบแผนและแนวทางปฏิบัติที่คนในสังคมคุ้นเคยอย่างเป็นปกติและเคยคาดหมายล่วงหน้าได้ ต้องเปลี่ยนแปลงไปสู่วิถีใหม่ภายใต้หลักมาตรฐานใหม่ที่ไม่คุ้นเคย

7.1 สถานการณ์ภาพรวมทางเศรษฐกิจของ MSME ในไตรมาสแรกของปี 2563

7.1.1 GDP MSME ไตรมาสแรกของปี 2563

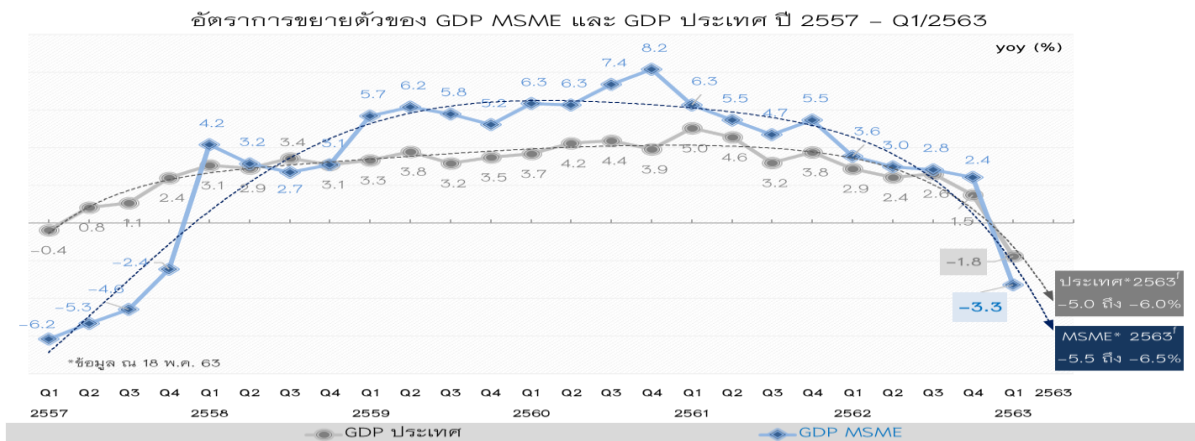
ผลิตภัณฑ์มวลรวมในประเทศของวิสาหกิจขนาดกลางและขนาดย่อม (GDP MSME) ไตรมาสแรกของปี 2563 หดตัวร้อยละ 3.3 ลดลงจากในไตรมาสก่อน ที่ขยายตัวร้อยละ 2.4 โดยมีมูลค่า 1,450,476 ล้านบาท คิดเป็นสัดส่วนต่อ GDP รวมทั้งประเทศเท่ากับร้อยละ 34.7 ลดลงจากร้อยละ 35.7 ในไตรมาสที่แล้ว ในขณะที่ GDP ของประเทศหดตัวร้อยละ 1.8 (ตามการประกาศของสำนักงานสภาพัฒนาการเศรษฐกิจและสังคมแห่งชาติ ณ วันที่ 18 พฤษภาคม 2563)

การที่ GDP MSME ไตรมาสแรกของปี 2563 หดตัวเป็นครั้งแรกนับตั้งแต่ปี 2558 นั้น เป็นผลมาจากสถานการณ์การแพร่ระบาดของโรคติดเชื้อไวรัสโคโรนา 2019 (โควิด-19) เป็นหลัก โดย GDP ของวิสาหกิจขนาดย่อม (Micro) ได้รับผลกระทบจากสถานการณ์ฯ มากที่สุด คือหดตัวถึงร้อยละ 4.3 รองลงมาได้แก่วิสาหกิจขนาดย่อม (SE) และวิสาหกิจขนาดกลาง (ME) ที่หดตัวร้อยละ 3.8 และ 2.6 ตามลำดับ

ในส่วนของ GDP MSME ในสาขาธุรกิจที่หดตัวอย่างเห็นได้ชัด คือ ธุรกิจบริการที่พักแรมและบริการด้านอาหาร ซึ่งหดตัวถึงร้อยละ 24.1 รวมทั้ง GDP MSME ภาคการผลิตหดตัวร้อยละ 2.7 จากการหดตัวของอุตสาหกรรมเบาและอุตสาหกรรมวัสดุ ดิบ ขณะที่ธุรกิจค้าปลีกค้าส่งยังคงขยายตัวได้ร้อยละ 4.5

ทั้งนี้ การแพร่ระบาดของโควิด-19 ยังส่งผลกระทบต่อทั้งในด้านส่งออก และด้านการท่องเที่ยวที่มีอิทธิพลต่อเศรษฐกิจของ MSME ค่อนข้างมาก โดยพบว่า GDP MSME มีการหดตัวในวิสาหกิจทุกขนาด และหดตัวมากกว่าภาพรวมทั้งประเทศ และคาดว่าในไตรมาสที่สองของปี 2563 ผลกระทบจะยิ่งทวีความรุนแรงมากขึ้นอย่างหลีกเลี่ยงไม่ได้ จากการหยุดกิจการ หรือแม้กระทั่งการปิดกิจการ ซึ่งจะส่งผลกระทบต่อการทำงานรายได้ และการบริโภคภายในประเทศ

ภาพที่ 7.1 อัตราการขยายตัวของ GDP ประเทศ และ GDP MSME ปี 2557 จนถึง ไตรมาสแรกของปี 2563



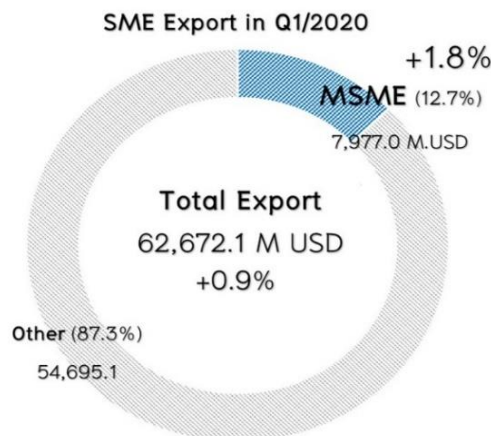
ที่มา: สำนักงานสภาพัฒนาการเศรษฐกิจและสังคมแห่งชาติ ณ 18 พ.ค. 2563

ประมวลผลโดย: สำนักงานส่งเสริมวิสาหกิจขนาดกลางและขนาดย่อม

7.1.2 มูลค่าการส่งออกของ MSME ในไตรมาสแรกของปี 2563

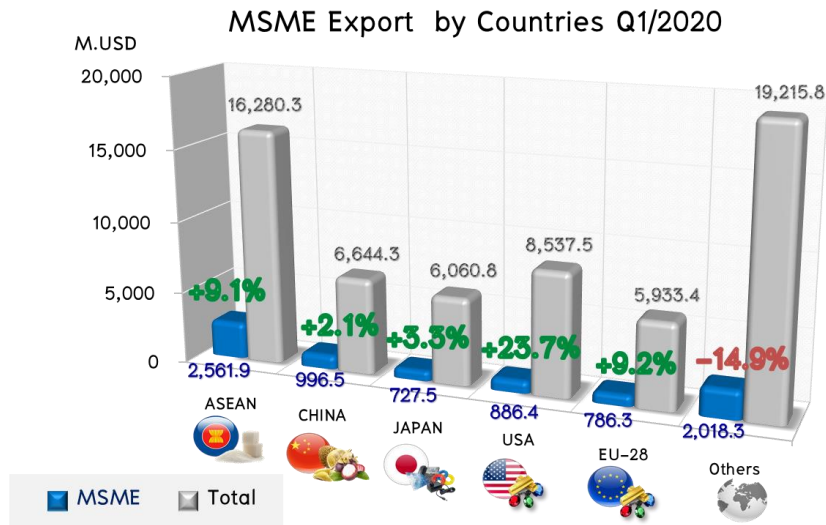
มูลค่าการส่งออกของ MSME ในไตรมาสแรกของปี 2563 มีมูลค่า 242,221.8 ล้านบาท ขยายตัวจากช่วงเดียวกันของปีก่อนร้อยละ 1.1 แต่เมื่ออยู่ในรูปดอลลาร์สหรัฐจะมีมูลค่า 7,977.0 ล้านดอลลาร์ ขยายตัวเท่ากับร้อยละ 1.8 และหากไม่รวมสินค้าในหมวดทองคำ (HS 7108) จะขยายตัวร้อยละ 2.0 โดย MSME มีสัดส่วนมูลค่าการส่งออกต่อการส่งออกรวม คิดเป็นร้อยละ 12.7 ขณะที่การส่งออกรวมของประเทศมีมูลค่า 62,672.1 ล้านดอลลาร์ ขยายตัวจากปีก่อนร้อยละ 0.9

ภาพที่ 7.2 มูลค่าการส่งออกของประเทศ และ MSME ไตรมาสแรกของปี 2563



สำหรับตลาดส่งออกหลักของ MSME ในไตรมาสแรกของปี 2563 ยังคงขยายตัวได้ในทุกตลาด แม้ว่าจะได้รับผลทางลบจากการแพร่ระบาดของโควิด-19 ขณะที่การส่งออกไปยังกลุ่ม CLMV ขยายตัวต่อเนื่องเท่ากับร้อยละ 12.0 ส่วนตลาดในกลุ่ม ASEAN+6 (อาเซียน, จีน, ญี่ปุ่น, เกาหลีใต้, อินเดีย, ออสเตรเลีย และนิวซีแลนด์) ก็ขยายตัวได้เช่นกันเท่ากับร้อยละ 8.1 โดยเฉพาะอย่างยิ่งตลาดออสเตรเลียและอินเดีย ที่ขยายตัวร้อยละ 8.2 และ 9.6 ตามลำดับ จากการเร่งนำเข้าสินค้าในกลุ่มอัญมณี และกลุ่มอาหาร เนื่องจากเกรงผลกระทบจากสถานการณ์โควิด-19

ภาพที่ 7.3 มูลค่าการส่งออกของ MSME ไตรมาสแรกของปี 2563 จำแนกตลาดส่งออกหลัก



ทั้งนี้ เมื่อพิจารณามูลค่าการส่งออกของ MSME ตามกลุ่มของสินค้าพบว่า สินค้าที่มีการขยายตัวได้ในไตรมาสนี้ จะเป็นสินค้าที่จำเป็นต่อการดำรงชีพ ได้แก่ อาหารแปรรูปและเครื่องดื่ม เครื่องแต่งกายและของใช้ในครัวเรือน รวมทั้งสินค้าชิ้นกลางในการผลิตต่างๆ ในขณะที่สินค้าฟุ่มเฟือย ซึ่งได้แก่ ทองคำ อัญมณีและเครื่องประดับ กลับหดตัวลงอย่างมีนัยสำคัญ จากที่เคยขยายตัวได้ตลอดทั้งปี 2562 ซึ่งสอดคล้องกับสถานการณ์การแพร่ระบาดของโควิด-19 ซึ่งแต่ละประเทศต่างใช้มาตรการเพื่อลดการติดเชื้อภายในประเทศ

สำหรับภาพรวมสถานการณ์การส่งออกของ MSME ในไตรมาสแรกของปี 2563 พบว่าสถานการณ์โควิด-19 ไม่ได้ส่งผลกระทบต่อส่งออกมากเท่าที่คาดการณ์ไว้ และยังมีผลทางบวกต่อการส่งออกสินค้าหลายกลุ่ม ซึ่งหากแนวโน้มยังคงเป็นเช่นนี้ รวมทั้งสถานการณ์แพร่ระบาดทั่วโลกเริ่มคลี่คลายลงในช่วงต้นครึ่งปีหลัง คาดว่าการส่งออกของ MSME ในปี 2563 อาจขยายตัวได้หรือหดตัวเพียงเล็กน้อย

7.2 ประมาณการผลกระทบต่อเศรษฐกิจของ MSME

จากเหตุการณ์การแพร่ระบาดของโรคติดเชื้อไวรัสโคโรนา 2019 (โควิด-19) ที่กำลังระบาดอย่างหนักในหลายๆ ประเทศทั่วโลกรวมทั้งไทยนั้น ส่งผลกระทบต่ออย่างมากต่อ MSME ไทยซึ่ง สสว. ได้ทำการประมาณการ GDP MSME ปี 2563 ใหม่ อยู่ในช่วงระหว่างร้อยละ 0.5 ถึง ร้อยละ -6.2 โดยอยู่บนหลายสมมติฐานตามสถานการณ์โควิด-19 ของไทย ซึ่งน่าจะเริ่มคลี่คลายได้ในครึ่งหลังของปี รวมถึงมาตรการผ่อนคลายเป็นต้นไป ซึ่งได้ทยอยผ่อนคลายเป็นตั้งแต่มิถุนายนปี 2563 และคาดว่าจะกลับสู่ปกติในไตรมาสที่ 3 และจะเริ่มมีการเดินทางติดต่อธุรกิจหรือท่องเที่ยวได้ในไตรมาสที่ 4 ของปี โดยใช้เครื่องมือในการวิเคราะห์ ได้แก่ MSME IO Table และ Macro Model ซึ่งได้ประมาณการแยกออกเป็น 3 กรณี ตามระยะเวลาที่สามารถควบคุมการแพร่ระบาดของโควิด-19 ดังนี้

1. ระดับ Best Case เป็นกรณีที่สามารถควบคุมการแพร่ระบาดของโควิด-19 ได้ภายในเดือน มิถุนายน 2563 ซึ่งสามารถจัดการความเสียหายได้อย่างทันท่วงที ส่งผลให้ GDP MSME ขยายตัวได้เล็กน้อย ร้อยละ 0.5 จากเดิมที่ประมาณการมูลค่า GDP MSME ไว้เท่ากับ 7.858 ล้านล้านบาท เพิ่มขึ้นเล็กน้อยเป็น 7.900 ล้านล้านบาท โดยเป็นจากการลดลงของ GDP ภาคการเกษตรร้อยละ 6.2 GDP ภาคการผลิตลดลงร้อยละ 5.5 GDP ภาคการก่อสร้างลดลงร้อยละ 6.4 GDP ภาคการค้าส่งและค้าปลีกลดลงร้อยละ 5.6 และ GDP ภาคการบริการลดลงร้อยละ 6.5 โดยสาขาในภาคการผลิตที่มีอัตราการลดลงอย่างมีนัยสำคัญ คือ สาขาการผลิตอาหารลดลงร้อยละ 2.2 สาขาการผลิตเครื่องหนังและผลิตภัณฑ์จากหนังสัตว์ลดลงร้อยละ 1.0 และสาขาในภาคการบริการที่มีอัตราการลดลงอย่างมีนัยสำคัญ เช่น สาขาการขนส่งทางทะเลหลวงและชายฝั่งลดลงร้อยละ 5.0 สาขากิจการโรงแรมและที่พักอื่นๆ ลดลงร้อยละ 3.1 สาขาการบริการที่เกี่ยวข้องเนื่องกับการขนส่งทางน้ำลดลงร้อยละ 2.9 และสาขาบริการเกี่ยวเนื่องเนื่องกับการขนส่งน้ำเที่ยวลดลงร้อยละ 2.4

2. ระดับ Base Case เป็นกรณีที่สามารถควบคุมการแพร่ระบาดของโควิด-19 ได้ภายในเดือน กันยายน 2563 ซึ่งสามารถจัดการความเสียหายได้ค่อนข้างยากและใช้เวลานาน ส่งผลให้ GDP MSME หดตัวลง ร้อยละ 3.0 โดยเป็นการลดลงของ GDP ภาคการเกษตรร้อยละ 6.3 GDP ภาคการผลิตลดลงร้อยละ 5.9 GDP ภาคการก่อสร้างลดลงร้อยละ 4.8 GDP ภาคการค้าส่งและค้าปลีกลดลงร้อยละ 5.9 และ GDP ภาคการบริการลดลงร้อยละ 6.9 โดยสาขาในภาคการผลิตที่มีอัตราการลดลงอย่างมีนัยสำคัญ คือ สาขาการผลิตเครื่องสำอางลดลงร้อยละ 5.5 สาขาการผลิตเครื่องหนังและผลิตภัณฑ์จากหนังสัตว์ลดลงร้อยละ 4.6 ส่วนสาขาในภาคการบริการที่มีอัตราการลดลงอย่างมีนัยสำคัญ เช่น สาขาการขนส่งทางทะเลหลวงและชายฝั่งลดลงร้อยละ 10.0 สาขากิจการโรงแรมและที่พักอื่นๆ ลดลงร้อยละ 6.4 สาขาการบริการที่เกี่ยวข้องเนื่องกับการขนส่งทางน้ำลดลง ร้อยละ 5.6 สาขาบริการเกี่ยวเนื่องเนื่องกับการขนส่งน้ำเที่ยวลดลงร้อยละ 5.3 และสาขากิจการภัตตาคารและร้านอาหารเครื่องดื่มลดลงร้อยละ 4.9

3. ระดับ Worst Case เป็นกรณีที่สามารถควบคุมการแพร่ระบาดของโควิด-19 ได้ภายในเดือน ธันวาคม 2563 ซึ่งสามารถจัดการความเสียหายได้ยากมากและใช้เวลานาน ส่งผลให้ GDP MSME หดตัวลง ร้อยละ 6.2 โดยเป็นการลดลงของ GDP ภาคการเกษตรร้อยละ 6.5 GDP ภาคการผลิตลดลงร้อยละ 6.4 GDP ภาคการก่อสร้างลดลงร้อยละ 5.3 GDP ภาคการค้าส่งและค้าปลีกลดลงร้อยละ 6.3 และ GDP ภาคการบริการลดลงร้อยละ 7.9 โดยสาขาในภาคการผลิตที่มีอัตราการลดลงอย่างมีนัยสำคัญ คือ สาขาการผลิตยางแผ่นและยางก้อนลดลงร้อยละ 7.5 สาขาการผลิตอาหารลดลงร้อยละ 7.1 ส่วนสาขาในภาคการบริการที่มีอัตราการลดลงอย่างมีนัยสำคัญ เช่น สาขาการขนส่งทางทะเลหลวงและชายฝั่งลดลงร้อยละ 7.5 สาขากิจการโรงแรมและที่พักอื่นๆ ลดลงร้อยละ 7.0 สาขาการบริการที่เกี่ยวข้องเนื่องกับการขนส่งทางน้ำลดลงร้อยละ 6.8 สาขาบริการเกี่ยวเนื่องเนื่องกับการขนส่งน้ำเที่ยวลดลงร้อยละ 6.2 และสาขากิจการภัตตาคารและร้านอาหารเครื่องดื่มลดลงร้อยละ 5.8 ตามตารางที่ 7.1 และ 7.2

ตารางที่ 7.1 ประมาณการอัตราการขยายตัวของ GDP MSME ในปี 2563 ณ 22 พฤษภาคม 2563

	ประมาณการ ปี 2563	
	ณ 26 มีนาคม 2563	ณ 22 พฤษภาคม 2563
อัตราการขยายตัวของ GDP MSME	-4.3%	0.5% ถึง -6.2%
การลงทุนรวม	-4.2%	-4.2%
- เอกชน	-8.4%	-6.8%
- รัฐบาล	2.5%	-5.4%
การบริโภคเอกชน	-5.2%	-5.2%
การอุปโภคภาครัฐบาล	-4.8%	-4.8%
ส่งออกสินค้า	-7.5%	-7.5%
นำเข้าสินค้า	-6.4%	-6.4%

ประมวลผลโดย: สำนักงานส่งเสริมวิสาหกิจขนาดกลางและขนาดย่อม

ตารางที่ 7.2 ประมาณการอัตราการขยายตัวของ GDP MSME ในปี 2563 จำแนกตามกลุ่มธุรกิจ

MSME by sector	Best Case		Base Case		Worst Case	
	ภายในมิถุนายน 2563		ภายในกันยายน 2563		ภายในธันวาคม 2563	
GDP MSME (%YoY)	0.5%	%YoY	-3.0%	%YoY	-6.2%	%YoY
Agriculture	82,759	-6.2	106,252	-6.3	105,999	-6.5
Manufacturing	3,032,946	-5.5	3,867,743	-5.9	3,848,875	-6.4
Electricity & water supply	12,584	-6.4	16,160	-6.6	16,170	-7.0
Construction	210,904	-4.4	274,019	-4.8	274,130	-5.3
Trade	748,696	-5.6	955,293	-5.9	950,694	-6.3
Services	1,674,623	-6.5	2,157,836	-6.9	2,181,435	-7.9

ประมวลผลโดย: สำนักงานส่งเสริมวิสาหกิจขนาดกลางและขนาดย่อม

7.3 การปรับตัวสู่ยุค New Normal ของผู้ประกอบการ MSME

7.3.1 New Normal คืออะไร

ราชบัณฑิตยสภา ได้บัญญัติศัพท์ "New Normal" เพิ่มเข้ามา โดย รศ.มาลี บุญศิริพันธ์ คณะกรรมการบัญญัติศัพท์นิเทศศาสตร์ราชบัณฑิตยสภา ได้อธิบายคำนี้เอาไว้ว่า New Normal แปลว่า ความปกติใหม่ ฐานวิถีชีวิตใหม่ หมายถึงรูปแบบการดำเนินชีวิตอย่างใหม่ที่แตกต่างจากอดีต อันเนื่องจากมีบางสิ่งมากระทบ จนแบบแผนและแนวทางปฏิบัติที่คนในสังคมคุ้นเคยอย่างเป็นปกติและเคยคาดหวังล่วงหน้าได้ จึงต้องเปลี่ยนแปลงไปสู่วิถีใหม่ภายใต้หลักมาตรฐานใหม่ที่ไม่คุ้นเคย โดยการปรับเปลี่ยนความปกติใหม่ ซึ่งส่งผล

ทั้งทางตรงและทางอ้อมต่อชีวิตมนุษย์ พฤติกรรม รายได้ อาชีพ หรือ แม้กระทั่งความต้องการบริโภค อุปโภค ในชีวิตประจำวัน ด้วยกระบวนการที่เปลี่ยนแปลงดังกล่าว ส่งผลต่อการดำเนินธุรกิจของ MSME ในการให้บริการ หรือการผลิตสินค้า ซึ่งพบว่าพฤติกรรมลูกค้าที่เปลี่ยนแปลงไปในช่วงการแพร่ระบาดของโรคติดเชื้อไวรัส โควิด-2019 (โควิด-19) ได้แก่

1. ผู้บริโภคมีระดับการใช้จ่ายเพิ่มขึ้น ดังนั้นธุรกิจที่ขายสินค้า/บริการที่ฟุ่มเฟือย จะมีความต้องการน้อยลง ขณะที่สินค้า/บริการจำเป็น น่าจะยังขายได้ แต่ปริมาณอาจลดลง
2. ผู้บริโภคให้ความสนใจเรื่องสุขภาพ ความสะอาด ความปลอดภัย เป็นเรื่องสำคัญอันดับหนึ่ง ดังนั้นธุรกิจต้องปรับตัวให้ผู้บริโภครู้สึกเชื่อมั่นและมั่นใจในเรื่องความสะอาด และความปลอดภัยของสินค้า/บริการ
3. ประชาชนต้องทำ Social distancing ต่อไปเรื่อยๆ ทำให้ธุรกิจต้องปรับตัวรองรับระยะห่างทางสังคมของผู้บริโภค
4. ผู้บริโภคต้องการความมั่นใจ (Trust) คือ การตัดสินใจซื้อสินค้า/บริการใดๆ ผู้บริโภคต้องมีความมั่นใจในแนวทางปฏิบัติของธุรกิจ ซึ่งจะสร้างความมั่นใจให้ผู้บริโภคถึงเรื่องความสะอาด ความปลอดภัย และปลอดภัยโรค

ในด้านผู้ประกอบการ MSME ต้องมีการปรับตัว และรูปแบบการดำเนินธุรกิจที่เปลี่ยนไป เพื่อให้สามารถรับมือกับสถานการณ์การแพร่ระบาดของโรคติดเชื้อไวรัสโควิด-2019 และสามารถได้ประโยชน์จากโอกาสทางการตลาดใหม่ๆ จากสถานการณ์นี้ ดังนี้

1. ผู้ประกอบการพิจารณา Product design/ Service design และนวัตกรรมใหม่ๆ เพื่อปรับตัวรองรับสถานการณ์โควิด-19
2. ช่องทางการขายออนไลน์จะกลายเป็นทั้งช่องทางปกติ และช่องทางรอดในช่วงสถานการณ์การแพร่ระบาดของโควิด-19
3. บริหารธุรกิจด้วยความยืดหยุ่น เนื่องจากสถานการณ์เปลี่ยนแปลงอย่างรวดเร็ว ผู้ประกอบการต้องปรับตัวได้อย่างรวดเร็ว
4. ผู้ประกอบการพิจารณาการปรับเปลี่ยนโครงสร้างต้นทุนของธุรกิจ ให้สามารถอยู่รอดได้ในช่วงสถานการณ์การแพร่ระบาดของโควิด-19 เช่น ลดการจ้างงาน หรือใช้เทคโนโลยีช่วยในการบริหารจัดการ เพื่อลดต้นทุนในช่วงของการแพร่ระบาดดังกล่าว
5. คาดว่าตลาดในประเทศจะฟื้นตัวจากสถานการณ์โควิด-19 ก่อน ดังนั้นการทำธุรกิจช่วงนี้ ควรเน้นตลาดในพื้นที่ ในท้องถิ่น และในประเทศกันก่อน

นอกจากนี้ สถานการณ์โควิด-19 ยังเป็นตัวเร่ง Megatrend ที่สำคัญ โดยเฉพาะเรื่อง Digital transformation โดยในช่วงของการแพร่ระบาดนี้ เป็นโอกาสให้ผู้บริโภคได้มีความคุ้นเคยกับการซื้อของทางออนไลน์มากขึ้น/ คนนิยมสั่งอาหาร delivery มากขึ้น/ การ work from home ทำให้ค้นพบว่างานบางอย่างสามารถใช้ digital ช่วยได้ เช่น งานประชุม/ การเรียนการสอน สามารถทำผ่าน e-learning ได้ ซึ่งจากตัวอย่าง

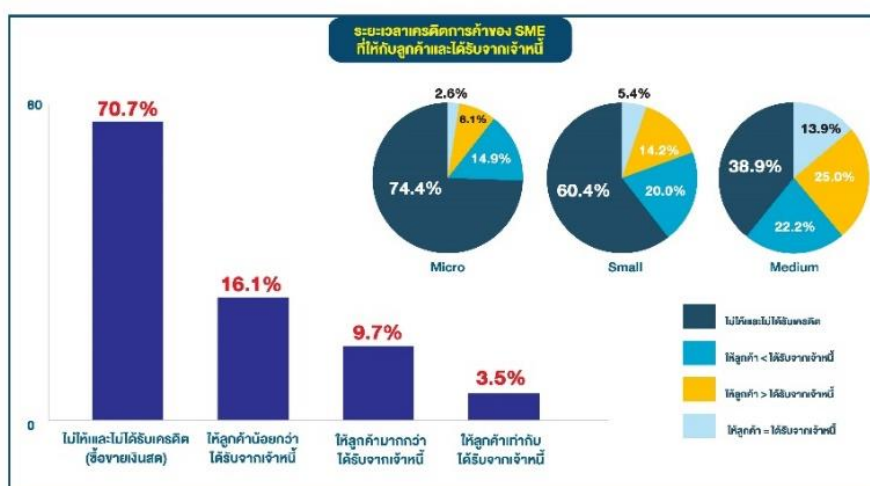
เหล่านี้ หากธุรกิจสามารถปรับตัวได้ จะสามารถอยู่รอดและอยู่ได้ในระยะยาวเมื่อสถานการณ์โควิด-19 จบลง เช่น บางโรงแรมเริ่มมีการนำเทคโนโลยี touchless มาใช้/ ร้านอาหารต้องพิจารณาช่องทาง delivery/ ร้านขายสินค้าต้องพิจารณาช่องทางขายทั้งออนไลน์และออฟไลน์

7.3.2 แนวทางการปรับตัวของผู้ประกอบการ MSME

ผลการสำรวจความคิดเห็นของผู้ประกอบการ MSME จำนวน 2,746 ราย จาก 21 สาขาธุรกิจ ใน 6 ภูมิภาค เรื่อง “ความพร้อมและการปรับตัวของ MSME หลังวิกฤติโควิด-19” ระหว่างวันที่ 23 - 30 เมษายน 2563 พบว่า

- กิจกรรมส่วนใหญ่ ทั้งธุรกิจรายย่อย (Micro) ขนาดย่อม (Small) และขนาดกลาง (Medium) จะไม่ให้เครดิตลูกค้าและไม่ได้รับเครดิตจากเจ้าหนี้ คิดเป็นร้อยละ 70.7 รองลงมาคือ ให้เครดิตกับลูกค้าน้อยกว่าที่ได้รับจากเจ้าหนี้ร้อยละ 16.1 ให้เครดิตลูกค้ามากกว่าที่ได้รับจากเจ้าหนี้ร้อยละ 9.7 และให้เครดิตกับลูกค้าเท่ากับที่ได้รับจากเจ้าหนี้ร้อยละ 3.5

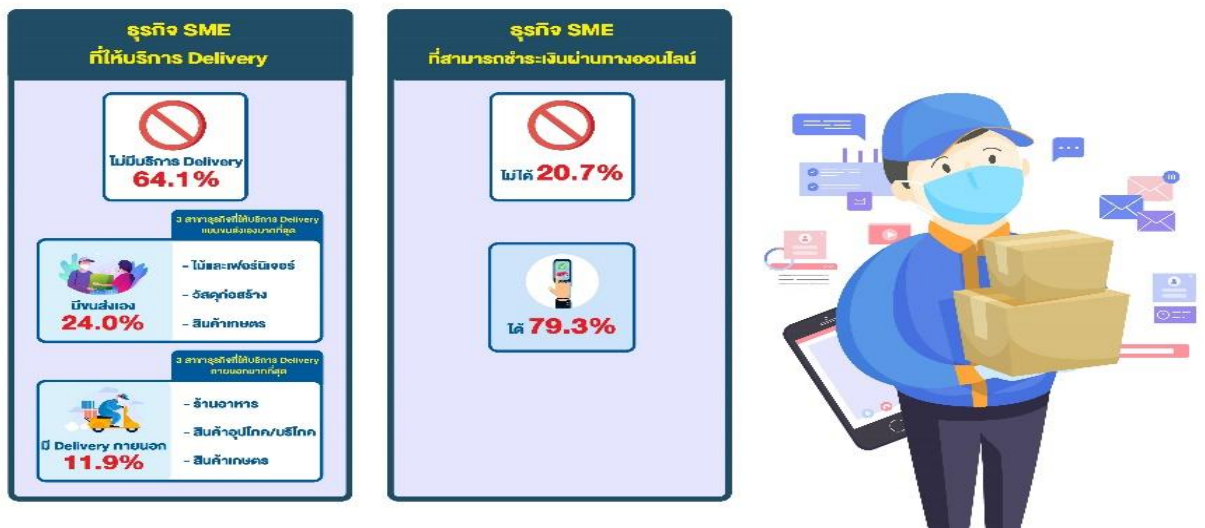
ภาพที่ 7.4 ระยะเวลาเครดิตการค้าของ MSME ที่ให้กับลูกค้าและได้รับจากเจ้าหนี้



ที่มา: สำนักงานส่งเสริมวิสาหกิจขนาดกลางและขนาดย่อม โพลการสำรวจความพร้อมและการปรับตัวของ MSME หลังวิกฤติโควิด-19

- ธุรกิจ MSME ส่วนใหญ่ยังไม่มีบริการให้ บริการ Delivery ซึ่งคิดเป็นร้อยละ 64.1 ในขณะที่ธุรกิจ MSME ที่มีบริการ Delivery เป็นการขนส่งเองร้อยละ 24.0 และใช้บริการ Delivery ภายนอกร้อยละ 11.9
- ธุรกิจ MSME สามารถรับชำระเงินผ่านทางออนไลน์ได้ (โอนเงิน/ Prompt Pay/ หรือ อื่นๆ) มีร้อยละ 79.3 แต่อีกร้อยละ 20.7 ยังไม่สามารถรับชำระเงินผ่านทางออนไลน์ โดยส่วนใหญ่เป็นผู้ประกอบการร้านอาหารและร้านโชห่วย

ภาพที่ 7.5 ธุรกิจที่ให้บริการ Delivery และที่สามารถรับชำระเงินผ่านทางออนไลน์

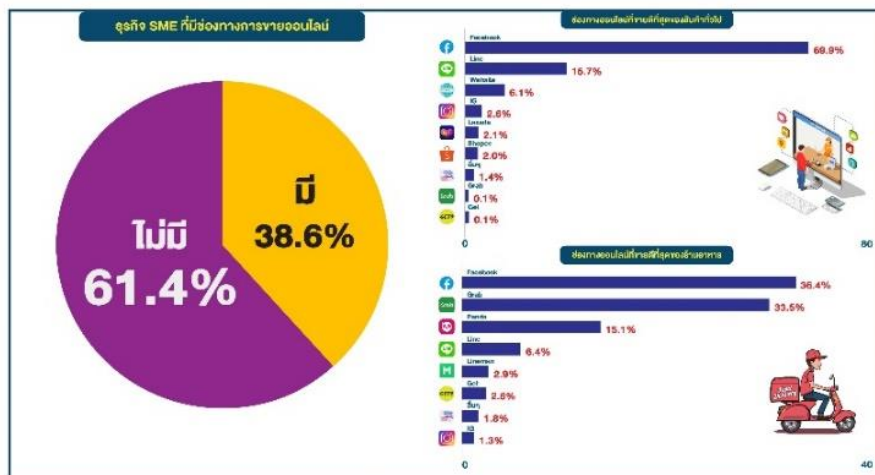


ที่มา: สำนักงานส่งเสริมวิสาหกิจขนาดกลางและขนาดย่อม โพลการสำรวจความพร้อมและการปรับตัวของ MSME หลังวิกฤติโควิด-19

- ธุรกิจ MSME ส่วนใหญ่ คิดเป็นร้อยละ 61.4 ยังไม่มีช่องทางการขายผ่านทางออนไลน์ ในขณะที่ธุรกิจ MSME ที่มีช่องทางการขายผ่านทางออนไลน์ คิดเป็นร้อยละ 38.6 ซึ่งช่องทางการขายผ่านทางออนไลน์ที่ขายดีที่สุดใน 2 กลุ่มธุรกิจ ได้แก่

- 1) กลุ่มธุรกิจทั่วไป ช่องทางการขายผ่านทางออนไลน์ที่ขายดีที่สุด คือ Facebook ร้อยละ 69.9 Line ร้อยละ 15.7 และ Website ร้อยละ 6.1 ตามลำดับ
- 2) ธุรกิจร้านอาหาร ช่องทางการขายผ่านทางออนไลน์ที่ขายดีที่สุด คือ Facebook ร้อยละ 36.4 Grab ร้อยละ 33.5 และ Food panda ร้อยละ 15.1 ตามลำดับ

ภาพที่ 7.6 ธุรกิจ MSME ที่มีช่องทางการขายออนไลน์

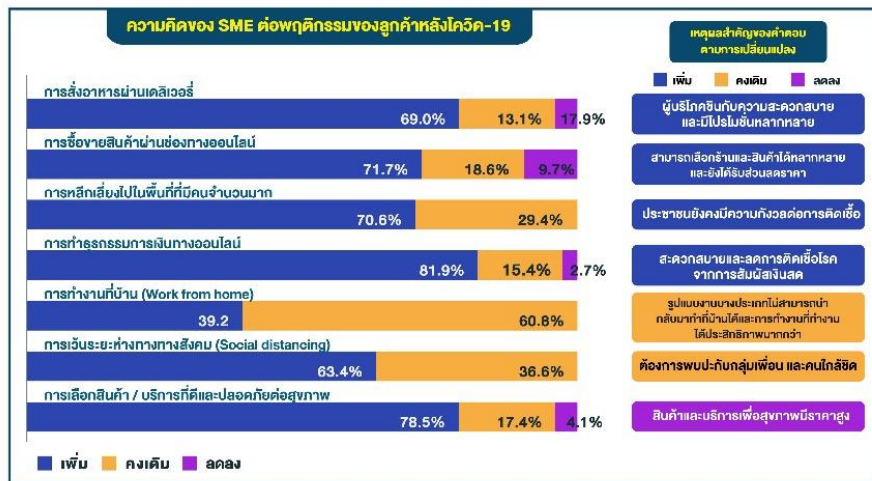


ที่มา: สำนักงานส่งเสริมวิสาหกิจขนาดกลางและขนาดย่อม โพลการสำรวจความพร้อมและการปรับตัวของ MSME หลังวิกฤติโควิด-19

- พฤติกรรมของลูกค้านักหลังสถานการณ์การแพร่ระบาดของโรคติดเชื้อไวรัสโคโรนา 2019 (โควิด-19) มีทิศทางการเปลี่ยนแปลงได้ 3 ระดับด้วยกัน คือ ในระดับเพิ่มขึ้น คงเดิมและลดลง จากการที่ผู้ประกอบการ ประเมินกลุ่มลูกค้า พบว่า

- 1) จะมีการสั่งอาหารผ่านเดลิเวอรี่ เพิ่มขึ้น เนื่องจากผู้บริโภคเคยชินกับความสะดวกสบาย และมีโปรโมชั่นหลากหลาย ร้อยละ 69.0
- 2) การซื้อสินค้าผ่านช่องทางออนไลน์เพิ่มขึ้น เนื่องจากผู้บริโภคสามารถเลือกร้านและสินค้า ได้หลากหลาย และยังได้รับส่วนลดราคา ร้อยละ 71.7
- 3) การหลีกเลี่ยงไปในพื้นที่ที่มีคนจำนวนมาก เพิ่มขึ้น เนื่องจากประชาชนยังคงมีความกังวล ต่อการติดเชื้อ ร้อยละ 70.6
- 4) การทำธุรกรรมการเงินทางออนไลน์เพิ่มขึ้น เนื่องจากความสะดวกสบายและลดการติดเชื้อ โรคจากการสัมผัสเงินสด ร้อยละ 81.9
- 5) การทำงานที่บ้าน (Work from home) คงเดิม เนื่องจากรูปแบบงานบางประเภท ไม่สามารถ นำกลับมาทำที่บ้านได้และการทำงานที่ทำงานได้ประสิทธิภาพมากกว่า ร้อยละ 60.8
- 6) การเว้นระยะห่างทางสังคม (social distancing) เพิ่มขึ้น เนื่องจากต้องการลดการพบปะกับ กลุ่มเพื่อนและคนใกล้ชิด ร้อยละ 63.4
- 7) การเลือกสินค้า/บริการที่ดีและปลอดภัยต่อสุขภาพ เพิ่มขึ้น เนื่องจากลูกค้าต้องการดูแล รักษาสุขภาพให้แข็งแรง ร้อยละ 78.5

ภาพที่ 7.7 ความคิดเห็นของ MSME ต่อพฤติกรรมของลูกค้านักหลังโควิด-19



ที่มา: สำนักงานส่งเสริมวิสาหกิจขนาดกลางและขนาดย่อม โพลการสำรวจความพร้อมและการปรับตัวของ MSME หลังวิกฤติโควิด-19

- แผนการปรับตัวทางธุรกิจ SME หลังสถานการณ์การแพร่ระบาดของโรคติดเชื้อไวรัสโคโรนา 2019 (โควิด-19) พบว่า ผู้ประกอบการ MSME ส่วนใหญ่มีแผนการปรับตัวทางธุรกิจ ร้อยละ 84.8 และยังไม่มีการปรับตัวและรอดูสถานการณ์ ร้อยละ 15.2 โดยผู้ประกอบการ MSME ที่มีแผนการปรับตัวทางธุรกิจ ส่วนใหญ่จะปรับตัวในด้านการลดต้นทุนและค่าใช้จ่ายที่ไม่จำเป็น รองลงมา คือ การพัฒนาคุณภาพสินค้าและรูปแบบบรรจุภัณฑ์ และการเพิ่มประเภทสินค้าและรูปแบบการให้บริการ

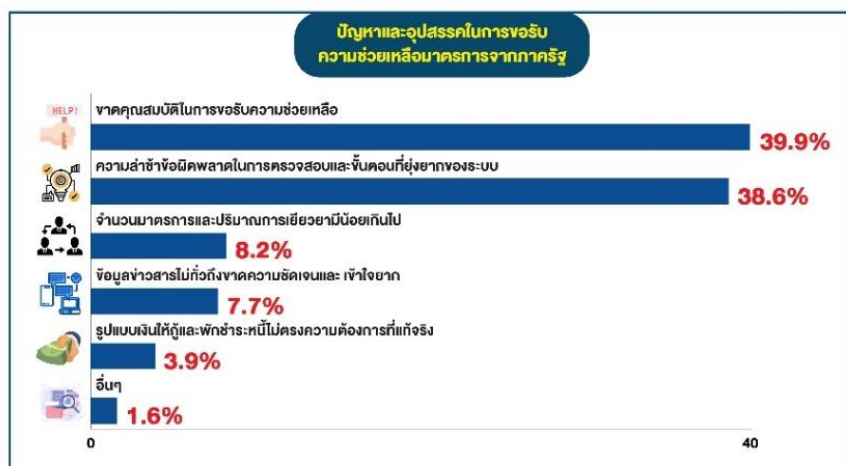
ภาพที่ 7.8 แผนการปรับตัวของธุรกิจ MSME หลังโควิด-19



ที่มา: สำนักงานส่งเสริมวิสาหกิจขนาดกลางและขนาดย่อม โพลการสำรวจความพร้อมและการปรับตัวของ MSME หลังวิกฤติโควิด-19

- ปัญหาและอุปสรรคในการขอรับความช่วยเหลือมาตรการจากภาครัฐ พบว่า การขาดคุณสมบัติในการขอรับความช่วยเหลือ เป็นปัญหาและอุปสรรคสูงสุด รองลงมา ได้แก่ ความล่าช้า ข้อมติผิดพลาดในการตรวจสอบและขั้นตอนที่ยุ่งยากของระบบ จำนวนมาตรการและปริมาณการเยียวยามีน้อยเกินไป ข้อมูลข่าวสารไม่ทั่วถึง ขาดความชัดเจนและเข้าใจยาก และรูปแบบเงินให้กู้และพักชำระหนี้ไม่ตรงความต้องการที่แท้จริง

ภาพที่ 7.9 ปัญหาและอุปสรรคในการขอรับความช่วยเหลือมาตรการจากภาครัฐ



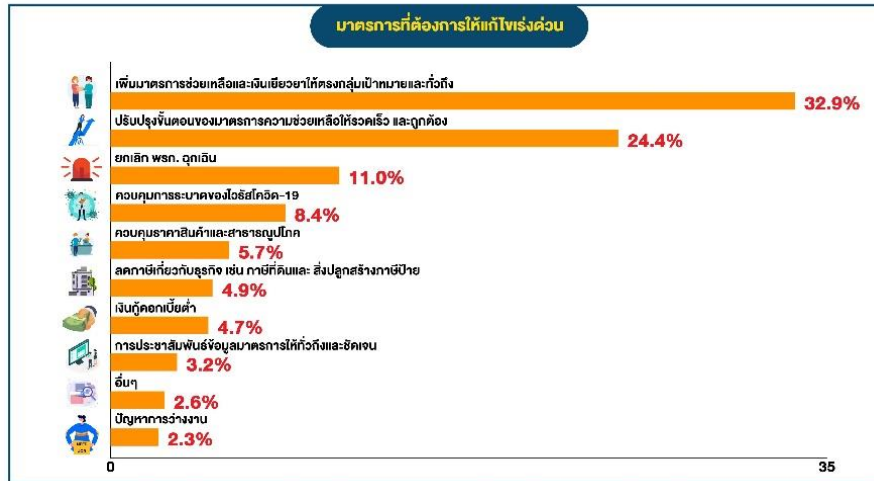
ที่มา: สำนักงานส่งเสริมวิสาหกิจขนาดกลางและขนาดย่อม โพลการสำรวจความพร้อมและการปรับตัวของ MSME หลังวิกฤติโควิด-19

- มาตรการที่ต้องการให้แก้ไขเร่งด่วน พบว่า สิ่งที่มีผู้ประกอบการอยากให้แก้ไขเร่งด่วน 3 อันดับแรก

ได้แก่

- 1) การเพิ่มมาตรการช่วยเหลือและเงินเยียวยาให้ตรงกลุ่มเป้าหมายและทั่วถึง
- 2) ปรับปรุงขั้นตอนของมาตรการความช่วยเหลือให้รวดเร็วและถูกต้อง
- 3) ยกเลิก พ.ร.ก. ฉุกเฉิน

ภาพที่ 7.10 มาตรการที่ต้องการให้แก้ไขเร่งด่วน



ที่มา: สำนักงานส่งเสริมวิสาหกิจขนาดกลางและขนาดย่อม โพลการสำรวจความพร้อมและการปรับตัวของ MSME หลังวิกฤติโควิด-19