

บทสรุปผู้บริหาร

รายงานสถานการณ์วิสาหกิจขนาดกลางและขนาดย่อม ปี 2563



MSME

2020

**NEW NORMAL
BRINGS OPPORTUNITIES**



บทสรุปผู้บริหาร

รายงานสถานการณ์วิสาหกิจขนาดกลางและขนาดย่อม ปี 2563

เจ้าของ	สำนักงานส่งเสริมวิสาหกิจขนาดกลางและขนาดย่อม (สสว.) เลขที่ 21 อาคารทีเอสที ชั้น G, 17, 18, 23 ถนนวิภาวดีรังสิต แขวงจอมพล เขตจตุจักร กรุงเทพมหานคร 10900
โทรศัพท์	0 2278 8800
โทรสาร	0 2298 3258
พิมพ์ครั้งแรก	กันยายน 2563
จำนวน	1,000 เล่ม
กองบรรณาธิการ	ฝ่ายวิเคราะห์สถานการณ์และเตือนภัยทางเศรษฐกิจ
โทรศัพท์	0 2298 3046 0 2298 3049 0 2298 3056 0 2298 3057

สารบัญ

บทที่ 1	ผลิตภัณฑ์มวลรวมในประเทศของวิสาหกิจ ขนาดกลางและขนาดย่อม ปี 2562	1-01
บทที่ 2	การค้าระหว่างประเทศของวิสาหกิจ ขนาดกลางและขนาดย่อม ปี 2562	2-01
บทที่ 3	ดัชนีความเชื่อมั่นของวิสาหกิจ ขนาดกลางและขนาดย่อม ปี 2562 และปี 2563	3-01
บทที่ 4	จำนวนและการจ้างงานวิสาหกิจ ขนาดกลางและขนาดย่อม ปี 2562	4-01
บทที่ 5	การจัดซื้อจัดจ้างภาครัฐของวิสาหกิจ ขนาดกลางและขนาดย่อม (MSME)	5-01
บทที่ 6	บทสรุปผู้บริหาร ผลการสำรวจข้อมูลวิสาหกิจ รายย่อยและวิสาหกิจขนาดย่อม ปี 2562	6-01
บทที่ 7	วิสาหกิจขนาดกลางและขนาดย่อม (MSME) กับสถานการณ์การแพร่ระบาดของโรคติดเชื้อไวรัส โคโรนา 2019 (COVID-19)	7-01

บทที่ 1

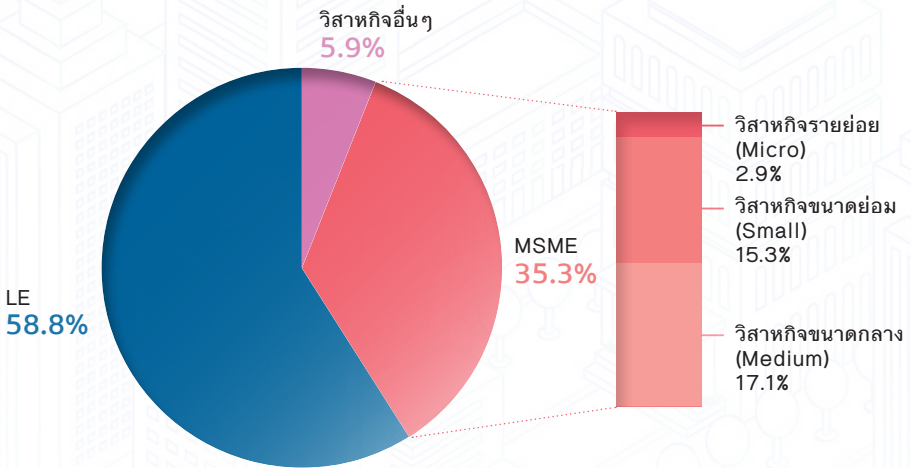
ผลิตภัณฑ์มวลรวมในประเทศ
ของวิสาหกิจขนาดกลาง
และขนาดย่อม



มูลค่าผลิตภัณฑ์มวลรวมในประเทศ (GDP) ในปี 2562 มีมูลค่าเท่ากับ 16,879,027 ล้านบาท เพิ่มขึ้นจากปีก่อนหน้า 513,455 ล้านบาท ขยายตัวเพิ่มขึ้นร้อยละ 2.4 สะท้อนตัวลงเมื่อเทียบกับอัตราการขยายตัวร้อยละ 4.2 ในปีก่อนหน้า โดยมีปัจจัยสนับสนุนมาจากการขยายตัวของภาคการท่องเที่ยวและภาคการค้าเป็นหลัก ในขณะที่ภาคอุตสาหกรรมหดตัวร้อยละ 0.7 และภาคการเกษตรขยายตัวได้ร้อยละ 0.1 สำหรับมูลค่า GDP ในปี 2562 เป็นมูลค่า GDP ในภาคเกษตร คิดเป็นสัดส่วนร้อยละ 8.0 ของมูลค่า GDP รวม หรือมีมูลค่า 1,351,042 ล้านบาท ขยายตัวร้อยละ 0.1 สะท้อนตัวลงจากการขยายตัวร้อยละ 5.5 ในปีที่แล้ว สำหรับ GDP นอกภาคเกษตร มีมูลค่าเท่ากับ 15,527,985 ล้านบาท คิดเป็นสัดส่วนร้อยละ 92.0 ของมูลค่า GDP รวม ขยายตัวเพิ่มขึ้นร้อยละ 2.6 สะท้อนตัวลงเมื่อเทียบกับการขยายตัวร้อยละ 4.0 ในปีก่อนหน้า

ในขณะที่ GDP ของวิสาหกิจขนาดกลางและขนาดย่อม (MSME) ในปี 2562 มีมูลค่า 5,963,156 ล้านบาท คิดเป็นสัดส่วนร้อยละ 35.3 ต่อ GDP รวมทั้งประเทศ เพิ่มขึ้นจากปีก่อนที่มีสัดส่วนร้อยละ 34.6 โดยมีอัตราการขยายตัวร้อยละ 3.0 สะท้อนตัวจากปีก่อน ที่ขยายตัวร้อยละ 5.5 และเมื่อพิจารณามูลค่า GDP ตามขนาดวิสาหกิจ พบว่าวิสาหกิจรายย่อย (Micro) มีมูลค่า GDP เท่ากับ 496,187 ล้านบาท คิดเป็นร้อยละ 2.9 วิสาหกิจขนาดย่อม (SE) มีมูลค่า GDP เท่ากับ 2,575,443 ล้านบาท คิดเป็นสัดส่วนร้อยละ 15.3 และวิสาหกิจขนาดกลาง (ME) มีมูลค่า GDP เท่ากับ 2,891,526 ล้านบาท คิดเป็นสัดส่วนร้อยละ 17.1 โดยมีอัตราการขยายตัวเท่ากับ ร้อยละ 8.6, 0.7 และ 3.9 ตามลำดับ ปัจจัยสำคัญที่ทำให้ GDP MSME ยังคงขยายตัวได้สูง ยังคงมาจากการขยายตัวของอุปสงค์ภายในประเทศ ได้แก่ การบริโภคของภาครัฐและภาคเอกชน รวมทั้งรายรับจากนักท่องเที่ยวต่างชาติ ส่งผลให้ภาคการค้าและภาคการบริการยังคงเติบโตได้ในอัตราที่สูง

โครงสร้างผลิตภัณฑ์มวลรวมในประเทศ ปี 2562



ที่มา: สำนักงานสภาพัฒนาการเศรษฐกิจและสังคมแห่งชาติ ณ 17 ก.พ. 2563

ประมวลผลโดย: สำนักงานส่งเสริมวิสาหกิจขนาดกลางและขนาดย่อม

มูลค่าผลิตภัณฑ์มวลรวมในประเทศปี 2562 จำแนกตามขนาดวิสาหกิจ

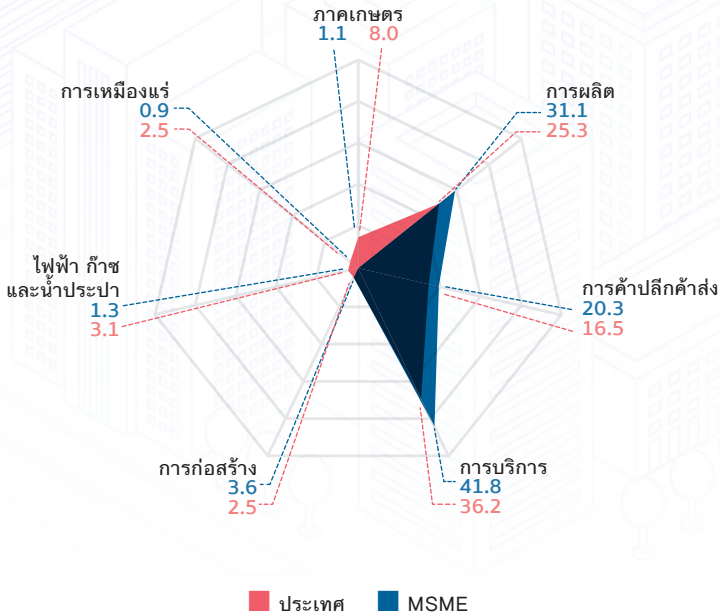
ขนาดวิสาหกิจ	รายย่อย (Micro)	ขนาดย่อม (SE)	ขนาดกลาง (ME)	MSME	ขนาดใหญ่ (LE) และอื่นๆ	ทั้งประเทศ
มูลค่า GDP (ล้านล้านบาท)	0.50	2.58	2.89	5.96	10.92	16.88
สัดส่วนต่อ GDP รวม (ร้อยละ)	2.9	15.3	17.1	35.3	64.7	100.0
อัตราการขยายตัว (ร้อยละ)	8.6	0.7	3.9	3.0	2.5	2.4

ที่มา: สำนักงานสภาพัฒนาการเศรษฐกิจและสังคมแห่งชาติ ณ 17 ก.พ. 2563

ประมวลผลโดย: สำนักงานส่งเสริมวิสาหกิจขนาดกลางและขนาดย่อม

โครงสร้าง GDP ของประเทศ และ GDP MSME ในปี 2562 จำแนกตามกิจกรรมทางเศรษฐกิจ

หน่วย: ร้อยละ



ที่มา: สำนักงานสภาพัฒนาการเศรษฐกิจและสังคมแห่งชาติ ณ 17 ก.พ. 2563
ประมวลผลโดย: สำนักงานส่งเสริมวิสาหกิจขนาดกลางและขนาดย่อม

โครงสร้าง GDP ของประเทศในปี 2562 จำแนกตามกิจกรรมทางเศรษฐกิจที่สำคัญ พบว่า ภาคการบริการเป็นกิจกรรมทางเศรษฐกิจที่มีบทบาทต่อเศรษฐกิจสูงที่สุด รองลงมาได้แก่ ภาคการผลิต และภาคการค้าปลีกและค้าส่ง มีสัดส่วนคิดเป็นร้อยละ 36.2, 25.3 และ 16.5 ตามลำดับ

สำหรับโครงสร้างของ GDP MSME ในปี 2562 ภาคการบริการยังคงเป็นกิจกรรมทางเศรษฐกิจที่มีความสำคัญสูงสุด รองลงมาได้แก่ ภาคการค้าปลีกและค้าส่ง และภาคการผลิต มีสัดส่วนคิดเป็นร้อยละ 41.8 31.1 และ 20.3 ตามลำดับ

ภาพรวมของมูลค่าผลิตภัณฑ์มวลรวมในประเทศปี 2562 จำแนกตามกิจกรรมทางเศรษฐกิจ

กิจกรรมทางเศรษฐกิจ	ประเทศ			MSME		
	มูลค่า GDP (ล้านล้านบาท)	สัดส่วนต่อ GDP รวม (ร้อยละ)	อัตราการขยายตัว (ร้อยละ)	มูลค่า GDP (ล้านล้านบาท)	สัดส่วนต่อ GDP MSME (ร้อยละ)	อัตราการขยายตัว (ร้อยละ)
ภาคการเกษตร	1.35	8.0	0.1	0.07	1.1	-1.6
ภาคการผลิต	4.27	25.3	-0.7	1.85	31.1	0.0
ภาคการค้าปลีกและค้าส่ง	2.79	16.5	5.7	1.21	20.3	10.4
ภาคการบริการ	7.10	42.1	3.9	2.49	41.8	3.6
กิจกรรมอื่นๆ *	1.37	8.1	2.9	0.34	5.7	-5.3

ที่มา: สำนักงานคณะกรรมการพัฒนาการเศรษฐกิจและสังคมแห่งชาติ ณ 17 ก.พ. 63

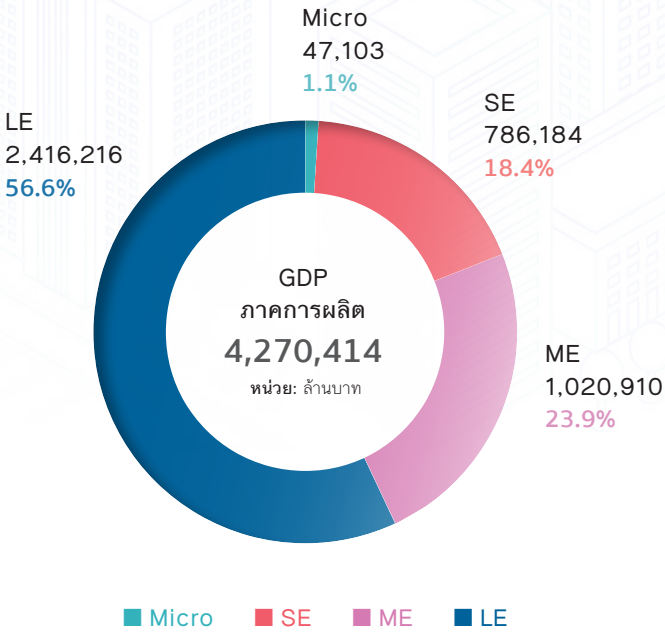
ประมวลผลโดย: สำนักงานส่งเสริมวิสาหกิจขนาดกลางและขนาดย่อม

หมายเหตุ: * กิจกรรมอื่นๆ ได้แก่ ภาคการเหมืองแร่ ภาคการก่อสร้าง และภาคการผลิตไฟฟ้า ก๊าซ และประปา

ผลิตภัณฑ์มวลรวมในประเทศของวิสาหกิจขนาดกลาง และขนาดย่อม จำแนกตามกิจกรรมทางเศรษฐกิจที่สำคัญ

ภาคการผลิต

GDP ภาคการผลิต ปี 2562 จำแนกตามขนาดวิสาหกิจ

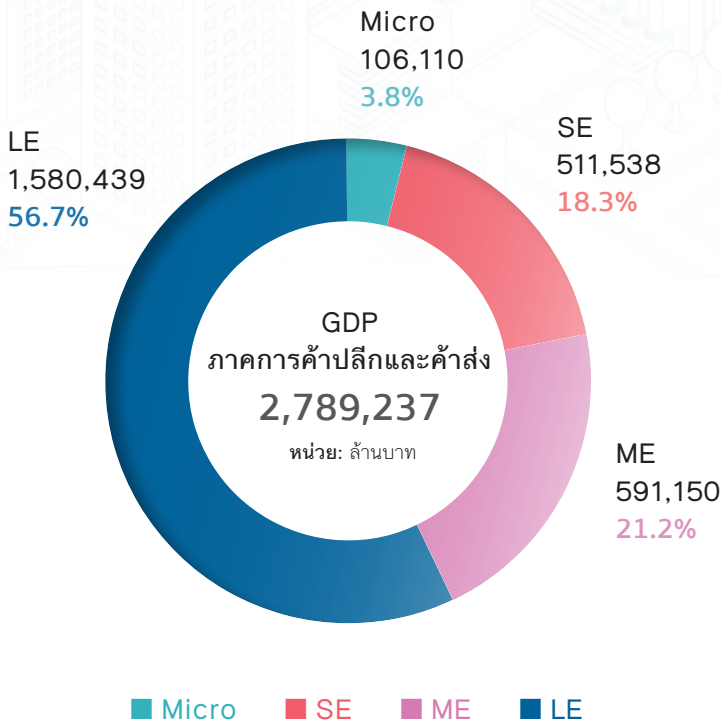


ผลิตภัณฑ์มวลรวมในประเทศภาคการผลิตในปี 2562 มีมูลค่ารวม 4,270,414 ล้านบาท หรือคิดเป็นสัดส่วนร้อยละ 25.3 ของ GDP รวมทั้งประเทศ โดยเป็นมูลค่า GDP ที่เกิดจากวิสาหกิจขนาดใหญ่ (LE) เท่ากับ 2,416,216 ล้านบาท คิดเป็นสัดส่วนร้อยละ 56.6 และเป็นมูลค่าที่เกิดจาก MSME เท่ากับ 1,854,198 ล้านบาท หรือคิดเป็นสัดส่วนร้อยละ 43.4

สำหรับสาขาการผลิตที่มีมูลค่า GDP MSME มากที่สุดสามอันดับแรก ได้แก่ สาขาการผลิตผลิตภัณฑ์อาหาร (TSIC 10) มีมูลค่า 262,685 ล้านบาท รองลงมาได้แก่ สาขาการผลิตผลิตภัณฑ์จากการกลั่นปิโตรเลียม (TSIC 19) มีมูลค่า 156,148 ล้านบาท และสาขาการผลิตเคมีภัณฑ์และผลิตภัณฑ์เคมี (TSIC 20) มีมูลค่า 141,076 ล้านบาท

ภาคการค้าปลีกและค้าส่ง

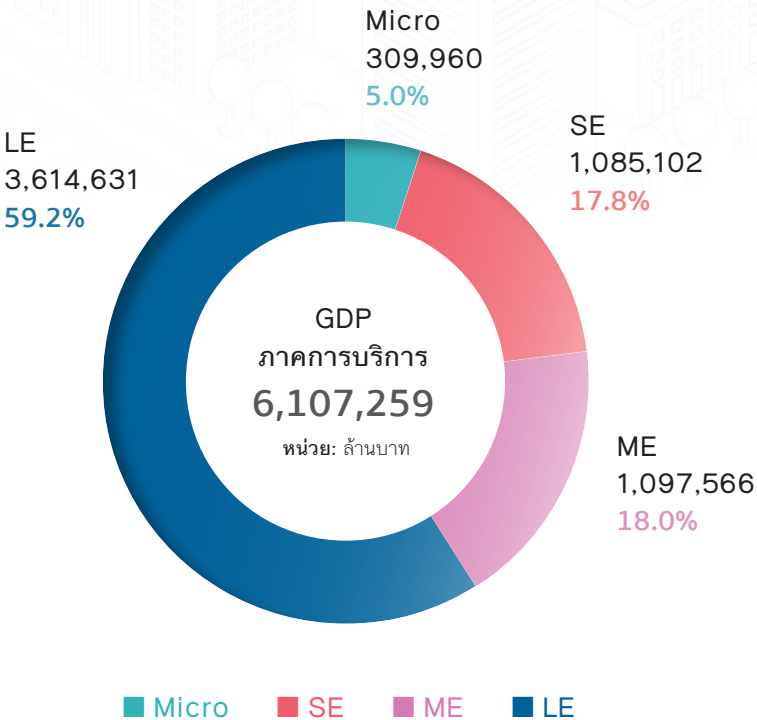
GDP ภาคการค้าปลีกและค้าส่ง ปี 2562 จำแนกตามขนาดวิสาหกิจ



ผลิตภัณฑ์มวลรวมในประเทศในภาคการค้าปลีกและค้าส่ง ปี 2562 มีมูลค่ารวม 2,789,237 ล้านบาท หรือคิดเป็นสัดส่วนร้อยละ 16.5 ของมูลค่า GDP ทั้งประเทศ โดยเป็นมูลค่า GDP ที่เกิดจากวิสาหกิจขนาดใหญ่ (LE) เท่ากับ 1,580,439 ล้านบาท คิดเป็นสัดส่วนร้อยละ 56.7 และเป็นมูลค่าที่เกิดจาก MSME เท่ากับ 1,208,798 ล้านบาท หรือคิดเป็นสัดส่วนร้อยละ 43.3

ภาคการบริการเอกชน

GDP ภาคการบริการ ปี 2562 จำแนกตามขนาดวิสาหกิจ



ผลิตภัณฑ์มวลรวมในประเทศในภาคการบริการเอกชนในปี 2562 มีมูลค่ารวม 6,107,259 ล้านบาท หรือคิดเป็นสัดส่วนร้อยละ 36.2 ของมูลค่า GDP ทั้งประเทศ โดยเป็นมูลค่า GDP ที่เกิดจากวิสาหกิจขนาดใหญ่ (LE) เท่ากับ 3,614,631 ล้านบาท คิดเป็นสัดส่วนร้อยละ 59.2 และเป็นมูลค่าที่เกิดจาก MSME เท่ากับ 2,492,628 ล้านบาท หรือคิดเป็นสัดส่วนร้อยละ 40.8

สำหรับสาขาการบริการที่มีมูลค่า GDP MSME มากที่สุด สามอันดับแรก ได้แก่ สาขาการบริการที่พักแรมและบริการด้านอาหาร มีมูลค่ารวม 700,027 ล้านบาท รองลงมาได้แก่ สาขาการบริการการศึกษา มีมูลค่ารวม 441,546 ล้านบาท และสาขาการบริการขนส่งและสถานที่เก็บสินค้า มีมูลค่ารวม 390,789 ล้านบาท

ที่มา: สำนักงานคณะกรรมการพัฒนาการเศรษฐกิจและสังคมแห่งชาติ ณ 17 ก.พ. 63

ประมวลผลโดย: สำนักงานส่งเสริมวิสาหกิจขนาดกลางและขนาดย่อม



บทที่ 2

การค้าระหว่างประเทศ
ของวิสาหกิจขนาดกลาง
และขนาดย่อม



ภาพรวมของสถานการณ์การค้าระหว่างประเทศ ปี 2562

จากฐานข้อมูลของ สสว. ในปี 2562 มีจำนวนวิสาหกิจขนาดกลางและขนาดย่อม (MSME) ที่ทำการค้าระหว่างประเทศ 57,693 ราย โดยแบ่งเป็นผู้ส่งออกอย่างเดียว 8,892 ราย คิดเป็นร้อยละ 15.41 ของ MSME ที่ทำการค้าระหว่างประเทศ เป็นผู้นำเข้าอย่างเดียว 33,754 ราย คิดเป็นร้อยละ 58.51 ของ MSME ที่ทำการค้าระหว่างประเทศ และผู้ส่งออกและนำเข้า 15,047 ราย คิดเป็นร้อยละ 26.08 ของ MSME ที่ทำการค้าระหว่างประเทศ

ในปี 2562 ประเทศไทยมีมูลค่าการส่งออกโดยรวมทั้งสิ้น 7,627,663.09 ล้านบาท หดตัวจากปี 2561 ร้อยละ 5.93 โดยเป็นการส่งออกของ MSME 1,023,712.71 ล้านบาท คิดเป็นสัดส่วนร้อยละ 13.42 ของมูลค่าการส่งออกทั้งหมด ขยายตัวเล็กน้อยจากปี 2561 ร้อยละ 0.77 โดยคิดเป็นวิสาหกิจรายย่อย ร้อยละ 1.34 วิสาหกิจขนาดย่อม ร้อยละ 4.01 และวิสาหกิจขนาดกลาง ร้อยละ 8.07 เมื่อพิจารณาการขยายตัวของการค้าระหว่างประเทศในรูปของสกุลเงินดอลลาร์สหรัฐ พบว่า การส่งออกในภาพรวมหดตัว ร้อยละ 2.65 ในรูปมูลค่าตามสกุลเงินดอลลาร์สหรัฐ ขณะที่การหดตัวในรูปเงินบาท คิดเป็นร้อยละ 5.93 แต่สำหรับ MSME สามารถส่งออกไปในตลาดต่างประเทศเพิ่มขึ้นร้อยละ 4.36 ในรูปมูลค่าตามสกุลเงินดอลลาร์สหรัฐ ในขณะที่การขยายตัวในรูปเงินบาท คิดเป็นร้อยละ 0.77 ซึ่งเป็นผลของอัตราแลกเปลี่ยนที่ผันผวนและแข็งค่าตลอดปี 2562 ทำให้การส่งออกในรูปของเงินบาทขยายตัวเพียงเล็กน้อย

สำหรับการนำเข้าของประเทศไทยมีมูลค่าการนำเข้ารวมทั้งสิ้น 7,437,311.44 ล้านบาท หดตัวจากปี 2561 ร้อยละ 7.77 เป็นการนำเข้าของ MSME 1,279,677.01 ล้านบาท คิดเป็นสัดส่วนร้อยละ 17.21 ของมูลค่าการนำเข้าทั้งหมด หดตัวจากปี 2561 ร้อยละ 2.25 โดยคิดเป็นวิสาหกิจรายย่อย ร้อยละ 1.91 วิสาหกิจขนาดย่อม ร้อยละ 5.59 และวิสาหกิจขนาดกลาง ร้อยละ 9.70

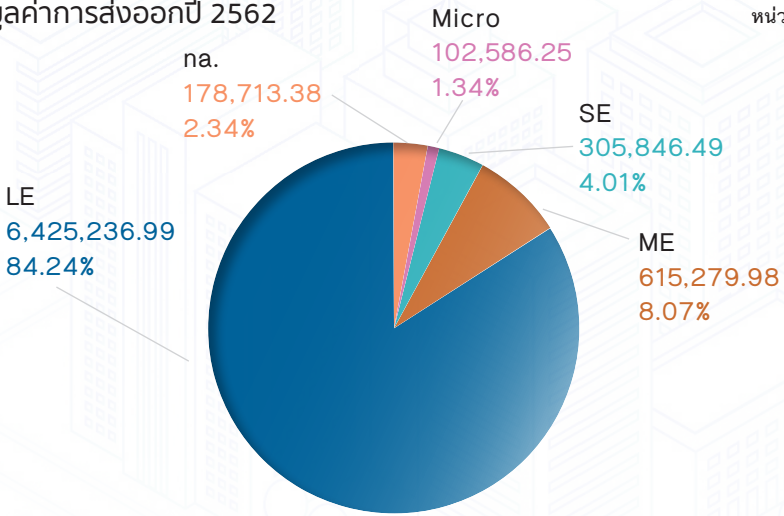
การค้าระหว่างประเทศของไทยโดยรวมเกินดุล 190,351.65 ล้านบาท สำหรับ MSME ขาดดุลการค้า 225,964.30 ล้านบาท โดย MSME มีการขาดดุลการค้าตลอด 3 ปีที่ผ่านมา (2560-2562) ในขณะที่ในภาพรวมประเทศไทยมีการเกินดุลการค้า เนื่องจาก MSME มีการนำเข้ามากกว่าวิสาหกิจขนาดใหญ่ โดยเฉพาะสินค้าในพิกัด 84 กลุ่มเครื่องจักร คอมพิวเตอร์และอุปกรณ์ และพิกัด 85 อุปกรณ์ไฟฟ้าและส่วนประกอบ เพื่อใช้เป็นสินค้าทุน วัตถุดิบ และการบริโภคในประเทศ โดยมูลค่าการนำเข้าใน 2 หมวดนี้ คิดเป็น 371,462.85 ล้านบาท ซึ่งสูงกว่าการส่งออกของ 2 หมวดนี้มาก ที่มีมูลค่าการส่งออก 141,211.53 ล้านบาท สำหรับสินค้าพิกัด 71 กลุ่มอัญมณีและเครื่องประดับ ในปี 2562 MSME มีการนำเข้า เป็นมูลค่า 121,161.84 ล้านบาท โดยเป็นการนำเข้าวัตถุดิบ เช่น เพชรที่ยังไม่ประกอบตัวเรือน ทองที่ยังไม่ได้ขึ้นรูป และมีการส่งออกมูลค่า 137,916.67 ล้านบาท ในสินค้าอัญมณีและเครื่องประดับ (เพชร พลอย ที่ประกอบตัวเรือนแล้ว) เครื่องประดับเทียม เป็นต้น

ในปี 2562 สสว. ได้มีการปรับเปลี่ยนนิยามของ MSME โดยมีการนำเกณฑ์รายได้ของวิสาหกิจมาเป็นเกณฑ์เพิ่มเติมในการกำหนดนิยามวิสาหกิจ โดยผลจากการปรับนิยามใหม่ของ MSME ต่อมูลค่าการค้าระหว่างประเทศ พบว่า มูลค่าการส่งออกของ MSME ลดลงจากสัดส่วนร้อยละ 30.65 ตามนิยามเก่า เหลือเพียงร้อยละ 13.42 ตามนิยามใหม่ ส่วนมูลค่าการนำเข้าของ MSME ลดลงจากสัดส่วนร้อยละ 36.92 ตามนิยามเก่า เหลือเพียงร้อยละ 17.21 ตามนิยามใหม่ แต่มูลค่าการส่งออกและนำเข้าของวิสาหกิจขนาดใหญ่เพิ่มขึ้น ซึ่งเห็นได้ว่าศักยภาพการส่งออกและนำเข้าของ MSME มีความสัมพันธ์ไปในทิศทางเดียวกันกับขนาดของวิสาหกิจ กล่าวคือ ขนาดกิจการที่ใหญ่ขึ้น จะมีสัดส่วนมูลค่าการส่งออกและนำเข้าที่เพิ่มขึ้น

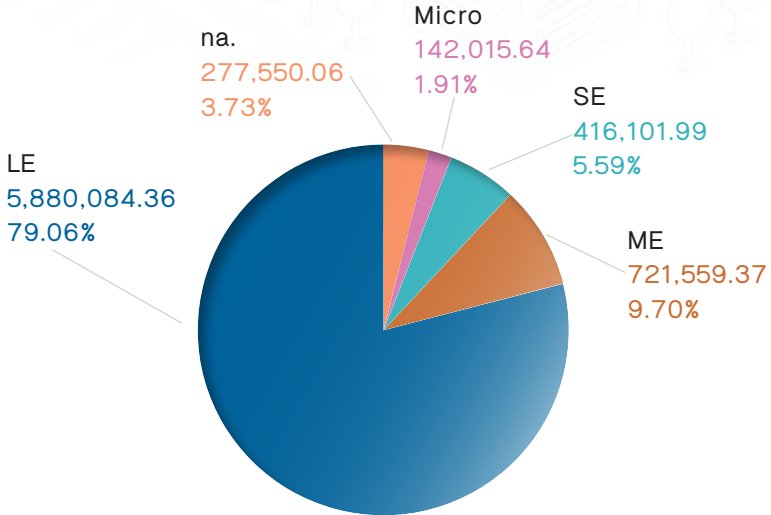
ภาพที่ 1 มูลค่าการส่งออกและนำเข้าปี 2562

มูลค่าการส่งออกปี 2562

หน่วย: ล้านบาท



มูลค่าการนำเข้าปี 2562



■ Micro ■ SE ■ ME ■ LE ■ na.

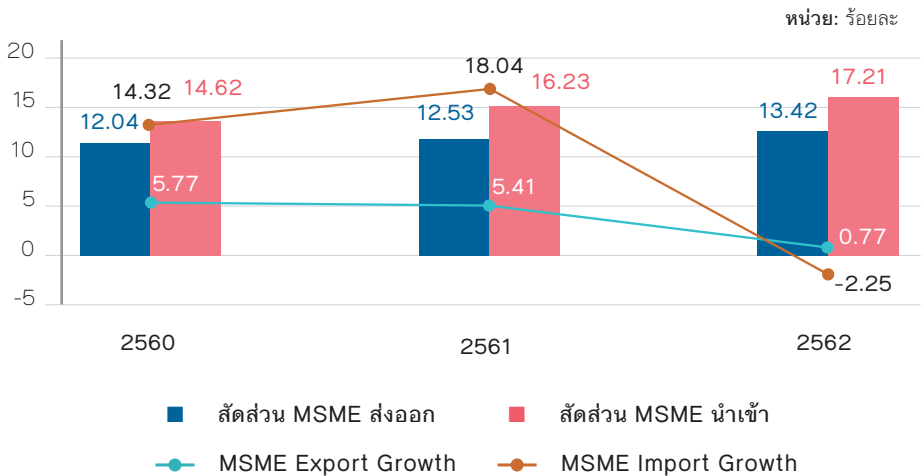
ที่มา: กรมศุลกากร

ประมวลผลโดย: สำนักงานส่งเสริมวิสาหกิจขนาดกลางและขนาดย่อม

เมื่อพิจารณาแนวโน้มการส่งออกและนำเข้าของ MSME ตั้งแต่ปี 2560-2562 พบว่า สัดส่วนการส่งออกของ MSME ต่อการส่งออกรวมของประเทศสูงสุดที่ร้อยละ 13.42 ในปี 2562 ขณะที่แนวโน้มการนำเข้าของ MSME ปรับเพิ่มขึ้นทุกปี โดยต่ำที่สุด ปี 2560 ที่ร้อยละ 14.62 และสูงสุดที่ร้อยละ 17.21 ในปี 2562 อย่างไรก็ตาม MSME มีการขาดดุลการค้ามาโดยตลอด 3 ปีที่ผ่านมา

สำหรับการขยายตัวของการส่งออกและนำเข้าใน MSME ตลอด 3 ปีที่ผ่านมา พบว่า การส่งออกมีการขยายตัวที่เป็นบวกทุกปี แต่มีแนวโน้มลดลงทุกปี โดยในปี 2560 การส่งออกขยายตัวร้อยละ 5.77 และมีแนวโน้มลดลงที่ร้อยละ 0.77 ในปี 2562 ขณะที่การนำเข้ามีการขยายตัวที่เป็นบวกในปี 2560-2561 ร้อยละ 14.32 และ 18.04 ตามลำดับ และมีแนวโน้มลดลงโดยการนำเข้าหดตัวร้อยละ 2.25 ในปี 2562

ภาพที่ 2 แนวโน้มสัดส่วนการส่งออกและนำเข้า และอัตราการขยายตัวของ MSME ปี 25560-2562



ที่มา: กรมศุลกากร

ประมวลผลโดย: สำนักงานส่งเสริมวิสาหกิจขนาดกลางและขนาดย่อม

ภาพรวมการค้าระหว่างประเทศ จำแนกตามประเทศคู่ค้า

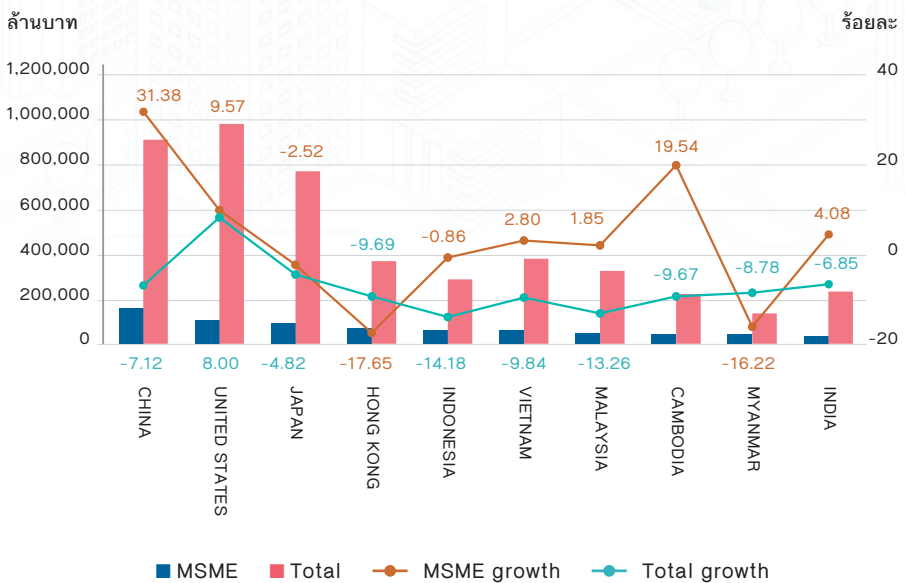
ภาพรวมการส่งออกของ MSME ใน 10 ประเทศคู่ค้าอันดับแรก ซึ่งมีสัดส่วนการส่งออกร้อยละ 66.08 ของการส่งออกทั้งหมด ขยายตัวร้อยละ 4.62 ในขณะที่ภาพรวมการส่งออกของประเทศใน 10 ประเทศคู่ค้าอันดับแรก หดตัวร้อยละ 5.49

เมื่อพิจารณาการส่งออกเป็นรายประเทศ จะเห็นได้ว่าตลาดหลักที่สำคัญของไทยทั้งภาพรวมและ MSME ได้แก่ สหรัฐอเมริกา จีน และญี่ปุ่น มีสัดส่วนการส่งออกร้อยละ 12.73, 11.83 และ 9.97 ของมูลค่าการส่งออกทั้งหมดในปี 2562 ตามลำดับ สำหรับ MSME มีมูลค่าการส่งออกรวมของ 3 ประเทศ มีมูลค่า 338,888.32 ล้านบาท มีสัดส่วนการส่งออกร้อยละ 9.67, 14.85 และ 8.58 ตามลำดับ โดยตลาดจีน และสหรัฐอเมริกา ขยายตัวร้อยละ 31.38 และ 9.57 ส่วนตลาดญี่ปุ่น หดตัวร้อยละ 2.52 สำหรับตลาดที่ MSME สามารถขยายการส่งออกได้สูงสุด คือ จีน เพิ่มขึ้นร้อยละ 31.38 รองลงมา คือ กัมพูชา ส่งออกเพิ่มขึ้นร้อยละ 19.54 และสหรัฐอเมริกา ส่งออกเพิ่มขึ้นร้อยละ 9.57 ขณะที่ตลาดการส่งออกของ MSME ที่มีมูลค่าหดตัวมากที่สุด คือ ฮองกง หดตัวร้อยละ 17.65 จะเห็นได้ว่าในปี 2562 สถานการณ์การส่งออกในตลาดคู่ค้าที่สำคัญของ MSME ไทย มีการขยายตัวเป็นบวกในตลาดจีน สหรัฐอเมริกา ซึ่งชี้ให้เห็นว่า MSME ไทยได้รับประโยชน์จากสงครามการค้าระหว่างสหรัฐอเมริกา และจีน ซึ่งเริ่มขึ้นตั้งแต่ปี 2561 ต่อเนื่องมาถึงปี 2562 และอนุมานได้ว่าสินค้าไทยเป็นสินค้าทดแทนสินค้าของ 2 ประเทศดังกล่าว

ภาพรวมการนำเข้าของ MSME จาก 10 ประเทศอันดับแรก ซึ่งมีสัดส่วนการนำเข้าถึงร้อยละ 74.51 ของการนำเข้าทั้งหมด หดตัวร้อยละ 3.02 ในขณะที่ภาพรวมการนำเข้าของประเทศจาก 10 ประเทศอันดับแรก มีการหดตัวร้อยละ 4.02 เมื่อพิจารณาการนำเข้าเป็นรายประเทศ จะเห็นได้ว่าตลาดนำเข้าหลักที่สำคัญของไทยทั้งภาพรวมและ MSME ได้แก่ จีน ญี่ปุ่น และสหรัฐอเมริกา มีสัดส่วนการนำเข้าร้อยละ 21.24, 14.03 และ 7.35

ข้อมูลค่าการนำเข้าทั้งหมดในปี 2562 สำหรับ MSME มีมูลค่าการนำเข้ารวมของ 3 ประเทศ มีมูลค่า 664,540.19 ล้านบาท มีสัดส่วนการนำเข้าร้อยละ 32.50, 13.89 และ 5.53 ตามลำดับ โดยทุกตลาด มีการหดตัวร้อยละ 3.38, 1.25 และ 2.14 ตามลำดับ ส่วนประเทศที่มีการขยายตัวการนำเข้าสูงสุด คือ เกาหลีใต้ เพิ่มขึ้นร้อยละ 7.89

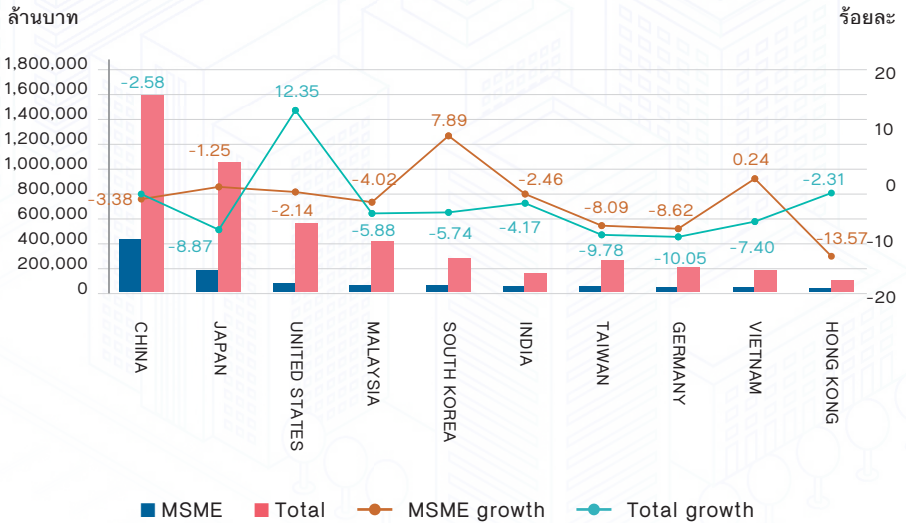
ภาพที่ 3 มูลค่าและอัตราการขยายตัวของการส่งออก ไปประเทศต่างๆ 10 อันดับแรกของ MSME ปี 2562



ที่มา: กรมศุลกากร

ประมวลผลโดย: สำนักงานส่งเสริมวิสาหกิจขนาดกลางและขนาดย่อม

ภาพที่ 4 มูลค่าและอัตราการขยายตัวของการนำเข้า จากประเทศต่างๆ 10 อันดับแรกของ MSME ปี 2562



ที่มา: กรมศุลกากร

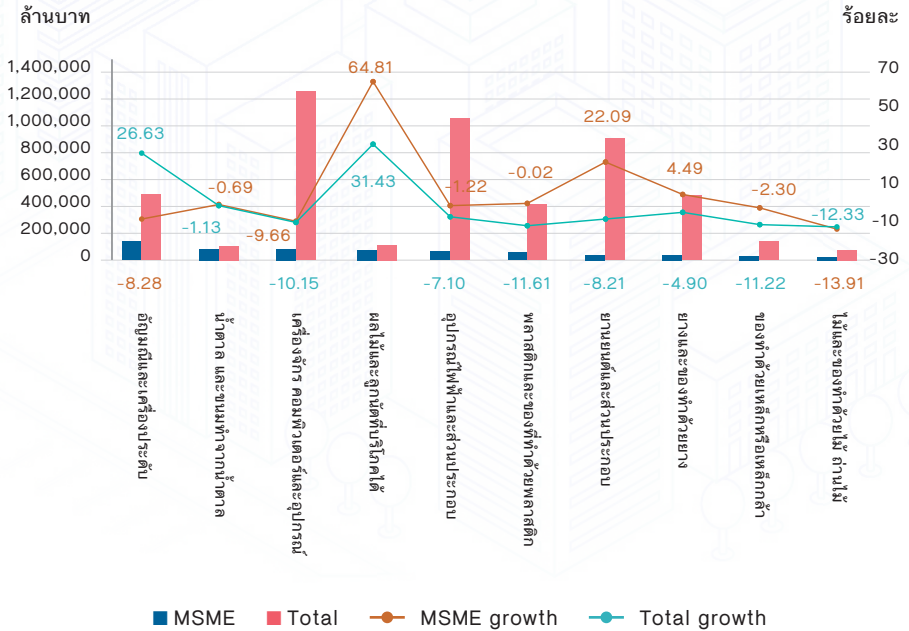
ประมวลผลโดย: สำนักงานส่งเสริมวิสาหกิจขนาดกลางและขนาดย่อม

ภาพรวมการค้าระหว่างประเทศ จำแนกตามรายการสินค้า

เมื่อพิจารณามูลค่าการค้าระหว่างประเทศในรูปของรายการสินค้าตามพิกัดศุลกากร ในปี 2562 การส่งออกของประเทศโดยรวมนั้น มีมูลค่าสูงสุดในกลุ่มพิกัดศุลกากร 84 85 และ 87 คิดเป็นสัดส่วนร้อยละ 16.36 13.78 และ 11.86 ของการส่งออกทั้งหมดของประเทศตามลำดับ ซึ่งสินค้าในกลุ่มพิกัด 84 คือ สินค้าประเภทเครื่องจักร คอมพิวเตอร์และอุปกรณ์ต่างๆ พิกัด 85 คือ สินค้าประเภทเครื่องอุปกรณ์ไฟฟ้าและส่วนประกอบ และพิกัด 87 คือ ยานยนต์และส่วนประกอบ สำหรับ MSME นั้น มีสัดส่วนมูลค่าการส่งออกในกลุ่มพิกัด 84 85 และ 87 ร้อยละ 7.43 6.37 และ 3.72 ตามลำดับ สำหรับสินค้าในกลุ่มที่ MSME มีการส่งออกในสัดส่วนที่สูงที่สุดคือ กลุ่มพิกัด 71 อัญมณีและเครื่องประดับ พิกัด 17 น้ำตาลและขนมทำจากน้ำตาล และพิกัด 84 เครื่องจักร คอมพิวเตอร์และอุปกรณ์ ซึ่งมีสัดส่วนร้อยละ 13.47 8.01 และ 7.43 ของการส่งออกรวมของ MSME ตามลำดับ โดยสินค้าพิกัด 71 หดตัวร้อยละ 8.28 ขณะที่สินค้าพิกัด 17 และพิกัด 84 หดตัว ร้อยละ 0.69 และ 9.66 ตามลำดับ

ด้านการนำเข้านั้น เมื่อพิจารณามูลค่าการนำเข้าในรูปของรายการสินค้าตามพิกัดศุลกากร จะเห็นได้ว่าในปี 2562 การนำเข้าของประเทศโดยรวมนั้น กลุ่มสินค้าที่มีมูลค่านำเข้าสูงสุด คือ พิกัด 85 เครื่องอุปกรณ์ไฟฟ้าและส่วนประกอบ มีสัดส่วนการนำเข้าร้อยละ 18.11 รองลงมา คือ พิกัด 84 เครื่องจักร คอมพิวเตอร์และอุปกรณ์ต่างๆ ร้อยละ 12.42 และ พิกัด 71 อัญมณีและเครื่องประดับ ร้อยละ 5.13 สำหรับสินค้าในกลุ่มที่ MSME มีการนำเข้าในสัดส่วนที่สูง คือ กลุ่มพิกัด 84 คือ เครื่องจักร คอมพิวเตอร์และอุปกรณ์ต่างๆ พิกัด 85 คือ เครื่องอุปกรณ์ไฟฟ้าและส่วนประกอบ และ พิกัด 71 อัญมณีและเครื่องประดับ ซึ่งมีสัดส่วนร้อยละ 15.11 13.92 และ 9.47 ของการนำเข้ารวมของ MSME ตามลำดับ โดยพิกัด 84 หดตัวจากปี 2561 ร้อยละ 7.21 ส่วนพิกัด 85 และ 71 การนำเข้าหดตัวร้อยละ 4.85 และ 20.33 ตามลำดับ

ภาพที่ 5 มูลค่าและอัตราการขยายตัวการส่งออก จำแนกตามสินค้า พิกัด 2 หลัก ปี 2562

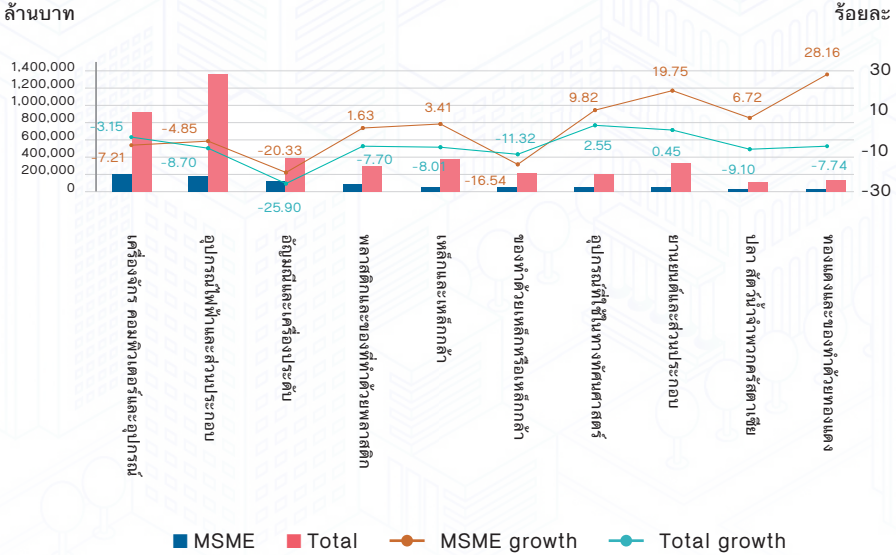


ที่มา: กรมศุลกากร

ประมวลผลโดย: สำนักงานส่งเสริมวิสาหกิจขนาดกลางและขนาดย่อม

ภาพที่ 6

มูลค่าและอัตราการขยายตัวการนำเข้า จำแนกตามสินค้า พิกัด 2 หลัก ปี 2562



ที่มา: กรมศุลกากร

ประมวลผลโดย: สำนักงานส่งเสริมวิสาหกิจขนาดกลางและขนาดย่อม

การค้าระหว่างประเทศของ MSME กับประเทศคู่ค้าที่สำคัญ

การส่งออกของ MSME ไทย กับคู่ค้าสำคัญ	การนำเข้าของ MSME ไทย กับคู่ค้าสำคัญ
<p>อาเซียน</p> <ul style="list-style-type: none"> การส่งออกของ MSME มีมูลค่า 306,662.40 ล้านบาท และคิดเป็นสัดส่วนร้อยละ 15.74 ของมูลค่าการส่งออกทั้งหมด หดตัวลงร้อยละ 2.12 เมื่อเทียบกับปี 2561 อินโดนีเซีย เวียดนาม และมาเลเซีย เป็นประเทศที่ MSME ไทยส่งออกไปในสัดส่วนสูงสุด ร้อยละ 18.62 18.27 และ 15.13 ตามลำดับ สินค้าที่มีสัดส่วนมูลค่าการส่งออกมากที่สุด คือ พิกัด 17 น้ำตาล และขนมที่ทำจากน้ำตาล พิกัด 84 เครื่องจักร คอมพิวเตอร์และอุปกรณ์ และพิกัด 85 อุปกรณ์ไฟฟ้าและส่วนประกอบ โดยมีสัดส่วนร้อยละ 16.06 9.08 และ 8.05 ตามลำดับ โดยหดตัวร้อยละ 12.07 9.89 และ 3.05 ตามลำดับ 	<p>อาเซียน</p> <ul style="list-style-type: none"> การนำเข้าของ MSME มีมูลค่ารวม 181,169.16 คิดเป็นสัดส่วนร้อยละ 23.50 ของมูลค่าการนำเข้าทั้งหมด ขยายตัวจากปีก่อนหน้า ร้อยละ 7.75 มาเลเซีย เวียดนาม และอินโดนีเซีย เป็นประเทศที่ MSME มีการนำเข้าสัดส่วนสูงสุด ร้อยละ 30.07 17.96 และ 13.81 ตามลำดับ สินค้าที่มีการนำเข้าสูงสุด ได้แก่ พิกัด 85 อุปกรณ์ไฟฟ้าและส่วนประกอบพิกัด 84 เครื่องจักรคอมพิวเตอร์และอุปกรณ์ และพิกัด 39 พลาสติกและของที่ทำได้ด้วยพลาสติก ซึ่งคิดเป็นร้อยละ 19.37 6.89 และ 6.62 โดยพิกัด 85 ขยายตัวร้อยละ 1.46 พิกัด 84 หดตัวร้อยละ 26.61 และพิกัด 39 หดตัวร้อยละ 1.76

การส่งออกของ MSME ไทย กับคู่ค้าสำคัญ

สหภาพยุโรป

- การส่งออกของ MSME รวมมูลค่า 92,074.33 ล้านบาท คิดเป็นสัดส่วนร้อยละ 12.60 ของมูลค่าการส่งออกทั้งหมด หดตัวร้อยละ 0.08
- ประเทศที่ MSME ไทยมีการส่งออกสูงสุดในกลุ่มสหภาพยุโรป 5 อันดับแรก ได้แก่ เยอรมนี สหราชอาณาจักร เบลเยียม อิตาลี และเนเธอร์แลนด์ คิดเป็นสัดส่วน 68.97 ของการส่งออกทั้งหมดของ MSME
- กลุ่มสินค้าที่มีสัดส่วนมูลค่าการส่งออกมากที่สุดคือ พิกัด 71 อัญมณีและเครื่องประดับ พิกัด 84 เครื่องจักร คอมพิวเตอร์และอุปกรณ์ และพิกัด 85 อุปกรณ์ไฟฟ้าและส่วนประกอบ โดยมีสัดส่วนร้อยละ 29.31 8.40 และ 7.12 โดยพิกัด 71 ขยายตัวร้อยละ 11.90 พิกัด 84 หดตัวร้อยละ 0.48 และพิกัด 85 หดตัวร้อยละ 13.20

การนำเข้าของ MSME ไทย กับคู่ค้าสำคัญ

สหภาพยุโรป

- การนำเข้าของ MSME รวม 134,288.54 ล้านบาท คิดเป็นสัดส่วนร้อยละ 20.46 ของมูลค่าการนำเข้าทั้งหมด หดตัวร้อยละ 5.59
- ประเทศที่ MSME ไทยมีการนำเข้าในกลุ่มสหภาพยุโรป 5 อันดับแรก ได้แก่ เยอรมนี อิตาลี ฝรั่งเศส สหราชอาณาจักร และเบลเยียม คิดเป็นสัดส่วน 69.22 ของการนำเข้าทั้งหมดของ MSME
- สินค้าที่มีการนำเข้าสูงที่สุด ได้แก่ พิกัด 84 เครื่องจักร คอมพิวเตอร์และอุปกรณ์ มีสัดส่วนการนำเข้าร้อยละ 18.31 หดตัวร้อยละ 20.99 พิกัด 71 อัญมณีและเครื่องประดับ มีสัดส่วนการนำเข้าร้อยละ 10.76 ขยายตัวเพิ่มขึ้น ร้อยละ 0.12 และพิกัด 85 อุปกรณ์ไฟฟ้าและส่วนประกอบมีสัดส่วนการนำเข้าร้อยละ 9.07 หดตัวจากปีก่อน ร้อยละ 11.21

การส่งออกของ MSME ไทย กับคู่ค้าสำคัญ	การนำเข้าของ MSME ไทย กับคู่ค้าสำคัญ
<p>ญี่ปุ่น</p> <ul style="list-style-type: none"> • การส่งออกของ MSME รวมมูลค่า 87,822.34 ล้านบาท และคิดเป็นสัดส่วนร้อยละ 11.54 ของมูลค่าการส่งออกทั้งหมด หดตัวร้อยละ 2.52 • สินค้าที่มีสัดส่วนมูลค่าการส่งออกไปญี่ปุ่นสูงที่สุด คือ พิกัด 84 เครื่องจักร คอมพิวเตอร์และส่วนประกอบ พิกัด 85 อุปกรณ์ไฟฟ้าและส่วนประกอบ และ พิกัด 73 ของทำด้วยเหล็กหรือเหล็กกล้า โดยมีสัดส่วน 11.76 10.35 และ 7.23 ตามลำดับ โดยพิกัด 84 หดตัวร้อยละ 4.09 พิกัด 85 และพิกัด 73 ขยายตัวร้อยละ 9.76 และ 18.06 ตามลำดับ 	<p>ญี่ปุ่น</p> <ul style="list-style-type: none"> • การนำเข้าของ MSME รวม 177,793.72 ล้านบาท คิดเป็นสัดส่วนร้อยละ 17.04 ของมูลค่าการนำเข้าทั้งหมด หดตัวร้อยละ 1.25 • การนำเข้าสูงสุดในพิกัด 84 เครื่องจักร คอมพิวเตอร์และอุปกรณ์ มีสัดส่วนการนำเข้าร้อยละ 23.71 ขยายตัวร้อยละ 2.10 พิกัด 85 อุปกรณ์ไฟฟ้าและส่วนประกอบ มีสัดส่วนการนำเข้าร้อยละ 17.13 หดตัวร้อยละ 5.67 และพิกัด 87 ยานยนต์และส่วนประกอบ มีสัดส่วนการนำเข้าร้อยละ 8.82 และขยายตัวร้อยละ 27.46

การส่งออกของ MSME ไทย กับคู่ค้าสำคัญ	การนำเข้าของ MSME ไทย กับคู่ค้าสำคัญ
<p>จีน</p> <ul style="list-style-type: none"> • การส่งออกของ MSME รวมมูลค่า 152,025.37 ล้านบาท คิดเป็นสัดส่วนร้อยละ 16.85 ของมูลค่า การส่งออกทั้งหมด มีมูลค่าการส่งออกเพิ่มขึ้นร้อยละ 31.38 • สินค้าที่ส่งออกสูงสุด คือ พิกัด 08 ผลไม้และลูกนัต ที่บริโภคได้ พิกัด 44 ไม้และของทำด้วยไม้ และพิกัด 39 พลาสติกและของที่ทำด้วยพลาสติก มีสัดส่วนร้อยละ 27.58 10.47 และ 8.71 ตามลำดับ โดย พิกัด 08 มีการขยายตัวสูงถึง 131.94 ส่วนพิกัด 44 และ 39 มีการส่งออกหดตัวร้อยละ 17.00 และ 1.07 	<p>จีน</p> <ul style="list-style-type: none"> • MSME มีการนำเข้า รวม 415,918.80 ล้านบาท คิดเป็นสัดส่วนร้อยละ 26.32 ของมูลค่า การนำเข้าทั้งหมด หดตัวลงจากปีก่อนหน้าร้อยละ 3.38 • การนำเข้าของ MSME ที่มีสัดส่วนมูลค่าสูงสุด ได้แก่ พิกัด 84 เครื่องจักร คอมพิวเตอร์และอุปกรณ์ มีสัดส่วนการนำเข้าของ MSME สูงสุดร้อยละ 18.00 หดตัวร้อยละ 7.23 รองลงมา คือ กลุ่มพิกัด 85 อุปกรณ์ไฟฟ้าและส่วนประกอบ และ 39 พลาสติกและของที่ทำด้วยพลาสติก คิดเป็นสัดส่วนการนำเข้าของ MSME ร้อยละ 17.61 และ 6.90 โดย พิกัด 85 หดตัวร้อยละ 9.23 และพิกัด 39 ขยายตัวร้อยละ 6.76 ตามลำดับ

การส่งออกของ MSME ไทย กับคู่ค้าสำคัญ

สหรัฐอเมริกา

- การส่งออกของ MSME รวมมูลค่า 99,040.61 ล้านบาท คิดเป็นสัดส่วนร้อยละ 10.20 ของมูลค่าการส่งออกทั้งหมด ขยายตัวร้อยละ 9.57
- สินค้าที่ส่งออกสูงสุด คือ พิกัด 71 อัญมณีและเครื่องประดับสูงสุด คิดเป็นร้อยละ 20.28 หดตัวร้อยละ 0.08 ตามมาด้วย พิกัด 85 อุปกรณ์ไฟฟ้าและส่วนประกอบ มีสัดส่วนร้อยละ 7.91 หดตัวร้อยละ 2.48 และพิกัด 84 เครื่องจักร คอมพิวเตอร์และอุปกรณ์ มีสัดส่วนร้อยละ 7.64 ขยายตัวร้อยละ 15.22

การนำเข้าของ MSME ไทย กับคู่ค้าสำคัญ

สหรัฐอเมริกา

- การนำเข้าของ MSME รวม 70,827.66 ล้านบาท คิดเป็นสัดส่วนร้อยละ 12.96 ของมูลค่าการนำเข้าทั้งหมด หดตัวจากปีก่อนหน้าร้อยละ 2.14
- สัดส่วนมูลค่านำเข้าสูงสุด ได้แก่ พิกัด 84 มีสัดส่วนการนำเข้าร้อยละ 15.03 หดตัวร้อยละ 9.89 ตามด้วยพิกัด 85 อุปกรณ์ไฟฟ้าและส่วนประกอบ และพิกัด 90 อุปกรณ์ที่ใช้ในทางทัศนศาสตร์ มีสัดส่วนการนำเข้าร้อยละ 9.36 และ 9.03 ตามลำดับ และมีการขยายตัวจากปีก่อนร้อยละ 21.47 และ 16.82 ตามลำดับ

บทที่ 3

ดัชนีความเชื่อมั่นของวิสาหกิจ
ขนาดกลางและขนาดย่อม
ปี 2562 และปี 2563



สำนักงานส่งเสริมวิสาหกิจขนาดกลางและขนาดย่อม (สสว.) ได้ดำเนินการจัดทำดัชนีความเชื่อมั่นมาอย่างต่อเนื่อง และในปี 2563 ได้ปรับปรุงกลุ่มตัวอย่างในการสำรวจใหม่ในช่วงเดือนตุลาคม 2562 ที่ผ่านมา เพื่อให้สะท้อนกับสถานการณ์ที่เปลี่ยนแปลง และเพื่อเป็นการปรับปรุงข้อมูลอนุกรมเวลาใหม่ โดยการปรับปรุงดังกล่าวจะส่งผลต่อค่าดัชนีในปี 2562 (เดือนตุลาคม 2562 - ธันวาคม 2562) โดยจะเห็นว่าค่าดัชนี มีค่าที่แกว่งตัวไป แต่ทั้งนี้ค่าดัชนีจะครบรอบอนุกรมเวลาทั้งปีในเดือนตุลาคม 2563 การปรับปรุงกลุ่มตัวอย่าง เพื่อให้เป็นไปตามนิยามใหม่ และเน้นผู้ประกอบการรายย่อย (Micro) มากขึ้น

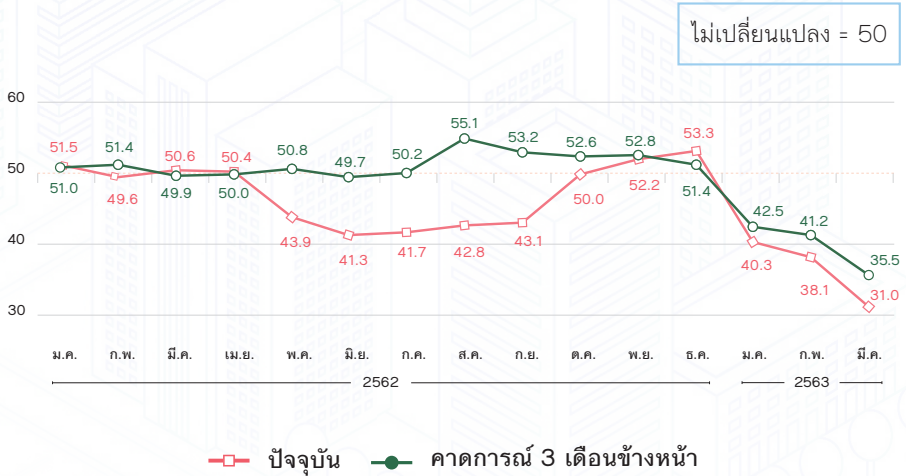
3.1 ดัชนีความเชื่อมั่นผู้ประกอบการ MSME ของประเทศ (Composite Index for MSME) ประจำปี 2562 และปี 2563

สำนักงานส่งเสริมวิสาหกิจขนาดกลางและขนาดย่อม (สสว.) ได้จัดทำดัชนีความเชื่อมั่นผู้ประกอบการ MSME ของประเทศ (Composite Index for MSME) จากข้อมูลของดัชนีความเชื่อมั่นผู้ประกอบการ MSME ภาคการค้าและบริการ (Trade and Service Sentiment Index: TSSI) และดัชนีความเชื่อมั่นผู้ประกอบการภาคการผลิตของ MSME (MSME Manufacturing Sentiment Index: SMSI) โดยดัชนีความเชื่อมั่นผู้ประกอบการ MSME ของประเทศไทย ประจำปี 2562 ค่าดัชนีความเชื่อมั่นในปัจจุบันอยู่ที่ระดับ 47.5 ขณะที่ค่าดัชนีความเชื่อมั่นคาดการณ์ 3 เดือนข้างหน้าอยู่ที่ระดับ 51.5 เมื่อพิจารณาการเคลื่อนไหวตลอดทั้งปีพบว่าดัชนีความเชื่อมั่นในปัจจุบันปรับตัวเพิ่มขึ้นเป็นส่วนใหญ่ โดยเพิ่มขึ้นในเดือนมกราคม มีนาคม และกรกฎาคม ถึงธันวาคม 2562 แต่ความเชื่อมั่นยังคงอยู่ในระดับไม่ตึง เนื่องจากค่าดัชนีอยู่ในระดับต่ำกว่าค่าฐานที่ 50 โดยเฉพาะในช่วงเดือนพฤษภาคมต่อเนื่อง ถึงกันยายน 2562 แต่ในเดือนพฤศจิกายน ถึงธันวาคม 2562 ดัชนีกลับมาามีค่าสูงกว่าฐานที่ 50

ในขณะที่ค่าดัชนีความเชื่อมั่นภาคการณ 3 เดือนข้างหน้ามีแนวโน้มปรับตัวลดลงเป็นส่วนใหญ่ โดยลดลงในเดือนมกราคม มีนาคม มิถุนายน กันยายน ตุลาคม และ ธันวาคม 2562 แต่ค่าดัชนีความเชื่อมั่นยังคงอยู่สูงกว่าค่าฐานที่ 50

สำหรับปัจจัยที่ส่งผลให้ดัชนีความเชื่อมั่นในปัจจุบัน อยู่ในระดับต่ำกว่าค่าฐานที่ 50 วิเคราะห์ได้ว่าในช่วงไตรมาสที่ 2 และไตรมาสที่ 3 ของปี 2562 นั้น ผู้ประกอบการได้รับผลกระทบจากภาวะเศรษฐกิจโดยรวมของประเทศที่ได้รับผลกระทบมาจากภาคการส่งออกเป็นหลัก ที่ชะลอตัวลงตามความต้องการของตลาดโลก และคู่แข่งทางการค้าที่ปรับตัวเพื่อแข่งกับไทย ในด้านการส่งออกสินค้าเกษตร ซึ่งส่วนใหญ่จะแข่งขันกับไทยในเรื่องของราคาสินค้าและบริการ ทั้งนี้เนื่องจากประเทศไทยมีค่าเงินที่แข็งค่ากว่าในภูมิภาคจากการที่นักค้าเงินนำเงินมาพักฐานไว้ในประเทศไทยที่มีความเสี่ยงต่ำกว่า จึงทำให้ค่าเงินบาทแข็งค่าขึ้นต่อเนื่อง หนี้ครัวเรือนเป็นอีกปัจจัยบั่นทอนให้มีการใช้จ่ายในประเทศที่ต่ำกว่าปกติ ปัญหาภัยธรรมชาติเป็นปัจจัยซ้ำเติมภาคการเกษตรอย่างต่อเนื่อง และปัจจัยที่ส่งผลให้ดัชนีความเชื่อมั่นอยู่ในระดับสูงกว่าค่าฐานที่ 50 ในไตรมาสสุดท้ายของปี 2562 เนื่องจากเป็นช่วงสิ้นปีและมาตรการของภาครัฐที่ช่วยส่งเสริมให้ประชาชนออกมาจับจ่ายใช้สอย เพื่อกระตุ้นเศรษฐกิจในประเทศ อีกทั้งผลผลิตสินค้าทางการเกษตรที่มีปริมาณน้อยจากปัญหาภัยแล้ง ทำให้ผลผลิตทางการเกษตรมีราคาที่สูงขึ้น ส่งผลให้เกษตรกรกรปาล์ม น้ำมัน และข้าวมีกำลังซื้อเพิ่มมากขึ้น

ภาพที่ 3.1 ดัชนีความเชื่อมั่นผู้ประกอบการ MSME ของประเทศ Composite Index ปี 2562 และปี 2563



ที่มา: สำนักงานส่งเสริมวิสาหกิจขนาดกลางและขนาดย่อม

ไตรมาสที่ 1 ปี 2563 ค่าดัชนีความเชื่อมั่นผู้ประกอบการ MSME ของประเทศในปัจจุบันอยู่ที่ระดับ 36.5 ขณะที่ค่าดัชนีความเชื่อมั่นคาดการณ์ 3 เดือนข้างหน้าอยู่ที่ระดับ 39.7 เมื่อพิจารณาการเคลื่อนไหวตลอดทั้งไตรมาส พบว่า ดัชนีความเชื่อมั่นในปัจจุบันและคาดการณ์ 3 เดือนปรับตัวลดลงต่อเนื่องตั้งแต่เดือนมกราคม ถึงมีนาคม 2563 และมีค่าอยู่ในระดับต่ำกว่าค่าฐานที่ 50 สำหรับปัจจัยที่ส่งผลให้ดัชนีความเชื่อมั่นในปัจจุบันลดลง เป็นผลมาจากปัจจัยด้านคำสั่งซื้อ ปริมาณการผลิต การค้าและบริการ และกำไรที่ลดลง ส่งผลให้มีการลงทุนและการจ้างงานลดลงตามไปด้วย เนื่องจากช่วงต้นปีเศรษฐกิจภายในประเทศเริ่มได้รับผลกระทบจากจำนวนนักท่องเที่ยวต่างชาติที่ลดลง เป็นผลมาจากสถานการณ์การแพร่ระบาดของเชื้อไวรัสโคโรนา 2019 (COVID-19) ซึ่งสถานการณ์ดังกล่าวส่งผล

กระทบอย่างต่อเนื่องและรุนแรงมากขึ้น ทำให้ทุกภาคธุรกิจภายในประเทศ รวมทั้งภาวะเศรษฐกิจของประเทศชะลอตัวลง และมีต้นทุนธุรกิจเพิ่มสูงขึ้น โดยเฉพาะค่าวัตถุดิบ และค่าน้ำมันเชื้อเพลิงและการขนส่ง อีกทั้งปัญหาภัยแล้ง ฝุ่น PM 2.5 ที่กระทบต่อการผลิต โดยเฉพาะผลิตรถจักรยานยนต์ การท่องเที่ยวและธุรกิจเกี่ยวเนื่องอื่นๆ และความล่าช้าของงบประมาณปี 2563

สำหรับปัจจัยที่ส่งผลให้ดัชนีความเชื่อมั่นคาดการณ์ 3 เดือนข้างหน้า ลดลง โดยผู้ประกอบการ MSME คาดการณ์ภาวะเศรษฐกิจภายในประเทศ ยังไม่ฟื้นตัว ทำให้ขาดความเชื่อมั่นในการดำเนินธุรกิจในอนาคต รวมไปถึงสถานการณ์การแพร่ระบาดของเชื้อไวรัสโคโรนา 2019 (COVID-19) ยังคงมีแนวโน้มยืดเยื้อส่งผลกระทบต่อความกังวลทั้งผู้ประกอบการ MSME ในการดำเนินธุรกิจ และประชาชนในการดำเนินชีวิตประจำวัน

3.2 ดัชนีความเชื่อมั่นผู้ประกอบการ MSME ภาคการค้าและบริการ ประจำปี 2562 และปี 2563

เมื่อพิจารณาดัชนีความเชื่อมั่นภาคการค้าและบริการของผู้ประกอบการวิสาหกิจขนาดกลางและขนาดย่อมในปี 2562 พบว่าค่าดัชนีความเชื่อมั่นในปัจจุบันอยู่ในระดับที่ต่ำกว่าค่าฐานที่ 50 ถึง 7 ใน 12 เดือน คือ ช่วงเดือนกุมภาพันธ์ พฤษภาคม ถึงตุลาคม จะมีเพียงค่าดัชนีความเชื่อมั่นในเดือนมกราคม พฤศจิกายน และธันวาคมเท่านั้นที่ค่าดัชนีความเชื่อมั่นอยู่ในระดับที่เกินกว่าค่าฐานที่ 50 โดยค่าดัชนีความเชื่อมั่นในปัจจุบันของปีนี้ปรับตัวลงมาอยู่ในระดับต่ำที่สุดในเดือนกรกฎาคม ซึ่งเป็นช่วงที่นักท่องเที่ยวคนไทยมีแผนออกเดินทางท่องเที่ยวลดลงจากความกังวลสถานการณ์เศรษฐกิจที่ยังอยู่ในภาวะชะงักงัน สถานการณ์หนี้ครัวเรือนที่ยังคงอยู่ในระดับสูง ราคาน้ำมันและอาหารสดปรับตัวสูงขึ้นต่อเนื่อง โดยมีค่าดัชนีความเชื่อมั่นอยู่ที่ระดับ 39.8 ในขณะที่เดือนที่ค่าดัชนีความเชื่อมั่นปรับตัวเพิ่มขึ้นสูงที่สุดของปี 2562 ได้แก่ เดือนธันวาคม อยู่ที่ระดับ 52.8 รองลงมาเดือนพฤศจิกายน อยู่ที่ระดับ 52.1

ดัชนีความเชื่อมั่นผู้ประกอบการภาคการค้าและบริการของปี 2562 ดัชนีมีแนวโน้มปรับตัวในทิศทางที่ลดลงต่อเนื่องจนถึงกรกฎาคม จากนั้นปรับตัวเพิ่มขึ้นอีกครั้งในเดือนกันยายนต่อเนื่องถึงเดือนธันวาคม 2562 โดยดัชนีส่วนใหญ่มีค่าต่ำกว่าค่าฐานที่ 50 องค์กรประกอบที่มีอิทธิพลต่อการปรับตัวเพิ่มขึ้นหรือลดลงของค่าดัชนี ได้แก่ องค์กรประกอบด้านยอดจำหน่ายและกำไร เป็นหลัก องค์กรประกอบที่ผู้ประกอบการยังคงมีความกังวลมากที่สุดคือ ด้านต้นทุน

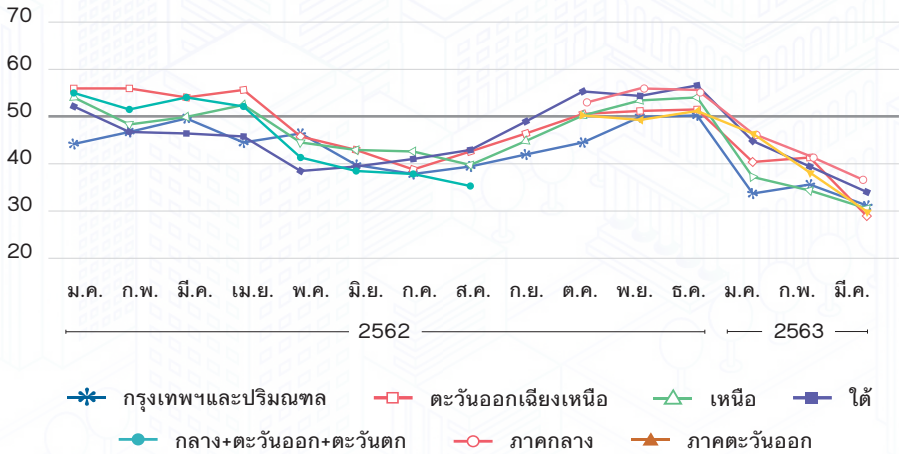
ดัชนีความเชื่อมั่นจำแนกตามภูมิภาค

ความเชื่อมั่นของผู้ประกอบการ MSME แยกตามภูมิภาค ในปี 2562 ส่วนใหญ่มีทิศทางการเคลื่อนไหวไปในทิศทางเดียวกันกับดัชนีความเชื่อมั่นในภาพรวมของประเทศ ยกเว้นในเดือนพฤษภาคม 2562 ในพื้นที่กรุงเทพมหานครและปริมณฑลปรับตัวในทิศทางตรงกันข้าม ส่วนเดือนมิถุนายนและกรกฎาคม 2562 ภาคใต้ปรับตัวเพิ่มขึ้น เนื่องจากมีกำไรและยอดจำหน่ายที่เพิ่มขึ้นจากการแก้ไขปัญหาราคาสินค้าเกษตรจากนโยบายรัฐที่ช่วยเหลือสนับสนุนยางพาราอย่างต่อเนื่อง จึงส่งผลให้ราคาขายพาราปรับเพิ่มสูงขึ้นและมีการขนส่งสินค้าเกษตรเพิ่มขึ้นในช่วงเวลาดังกล่าว ในขณะที่ความเชื่อมั่นภาพรวมของประเทศปรับตัวลดลง และเดือนสิงหาคม 2562 ภาคเหนือและกลางรวมตะวันออกและตะวันตกปรับตัวลดลง ในขณะที่ความเชื่อมั่นภาพรวมของประเทศปรับตัวเพิ่มขึ้น

ภาพที่ 3.3

ดัชนีความเชื่อมั่นผู้ประกอบการภาคการค้าและบริการ จำแนกตามภูมิภาค ปี 2562 - มีนาคม 2563

ไม่เปลี่ยนแปลง = 50



ที่มา: สำนักงานส่งเสริมวิสาหกิจขนาดกลางและขนาดย่อม

- หมายเหตุ:
1. ดัชนี TSSI ภาคกลางรวมตะวันออกเฉียงใต้และตะวันตก ดำเนินการจัดทำถึงเดือนสิงหาคม 2562
 2. ดัชนี TSSI ภาคกลาง เริ่มจัดทำข้อมูลเมื่อเดือนตุลาคม 2562 จนถึงปัจจุบัน
 3. ดัชนี TSSI ภาคตะวันออก เริ่มจัดทำข้อมูลเมื่อเดือนตุลาคม 2562 จนถึงปัจจุบัน

ผู้ประกอบการมีความเชื่อมั่นอยู่ในระดับที่ไม่ดีนัก เนื่องจากค่าดัชนีส่วนใหญ่ต่ำกว่าฐานที่ 50 โดยเฉพาะกรุงเทพฯ และปริมณฑล ซึ่งความเชื่อมั่นต่ำกว่าฐานที่ 50 ตลอดเกือบทั้งปี รวมทั้งค่าดัชนีในเดือน พฤษภาคม ถึงกันยายน 2562 ที่มีความเชื่อมั่นต่ำกว่าฐานที่ 50 ในทุกภูมิภาค ขณะที่ในเดือนตุลาคม พฤศจิกายน และธันวาคม 2562 มีความเชื่อมั่นอยู่ในระดับดี เนื่องจากค่าดัชนีอยู่ในระดับสูงกว่าฐาน 50 ในแทบทุกภูมิภาค ยกเว้น กรุงเทพฯ และปริมณฑล แต่ในช่วงไตรมาสที่ 1 ปี 2563 ทุกภูมิภาค ความเชื่อมั่นปรับตัวลดลง

- **กรุงเทพฯ และปริมณฑล** ในเดือนมิถุนายน 2562 ความเชื่อมั่นปรับตัวลดลงในทุกสาขาธุรกิจ โดยเฉพาะคำสั่งสินค้าอุปโภคบริโภค ร้านค้าปลีกดั้งเดิม บริการร้านอาหาร และภัตตาคาร เนื่องจากยอดจำหน่ายสินค้า และกำไรลดลงมาก อีกทั้งการแข่งขันทางการค้าจากธุรกิจประเภทเดียวกันมีค่อนข้างสูง ระดับค่าครองชีพของประชาชนเพิ่มสูงขึ้น ส่งผลให้กำลังซื้อของประชาชนระดับฐานรากยังไม่กลับสู่ภาวะปกติ และยังคงระมัดระวังการใช้จ่าย แต่ช่วงครึ่งปีหลังของปี 2562 ผู้ประกอบการกรุงเทพฯ และปริมณฑลมีความเชื่อมั่นในการดำเนินธุรกิจค่อยๆ ดีขึ้นต่อเนื่อง โดยค่าดัชนีเพิ่มขึ้นสูงสุดในเดือนธันวาคม 2562 ซึ่งเป็นผลจากปัจจัยด้านปริมาณการค้าและบริการ ยอดคำสั่งซื้อและการลงทุนที่เพิ่มขึ้น ส่งผลให้กำไรเพิ่มขึ้น สาเหตุจากกำลังซื้อของคนในประเทศปรับตัวเพิ่มขึ้น จากมาตรการภาครัฐที่ส่งเสริมการท่องเที่ยว ทำให้ผู้บริโภคออกมาใช้จ่ายใช้สอยกันเพิ่มมากขึ้น โดยสาขาธุรกิจที่ส่งผลด้านบวกในปี 2562 ได้แก่ บริการการท่องเที่ยว

- **ภาคเหนือ** ในช่วงครึ่งแรกของปี 2562 ผู้ประกอบการภาคเหนือมีความเชื่อมั่นในระดับที่ลดลง จากปัญหาฝุ่นละออง และการระมัดระวังการใช้จ่ายของประชาชนจากภาวะเศรษฐกิจที่ชะลอตัวลง โดยในเดือน พฤษภาคม 2562 ปรับตัวลดลงแทบทุกสาขาธุรกิจ โดยเฉพาะธุรกิจคำสั่งสินค้าอุปโภคบริโภค คำปลีกสถานีบริการน้ำมัน การขนส่งมวลชน การท่องเที่ยว

และธุรกิจเกี่ยวเนื่อง เนื่องจากในช่วงเดือนเมษายนเป็นช่วงของเทศกาลสงกรานต์ที่มีวันหยุดยาวต่อเนื่องหลายวัน อีกทั้งมีการเดินทางออกนอกพื้นที่เป็นส่วนใหญ่ ส่งผลให้ในเดือนพฤษภาคม ประชาชนมีการจับจ่ายใช้สอยกลับมาสู่ภาวะปกติ และในเดือนสิงหาคม 2562 ค่าดัชนีอยู่ในระดับต่ำที่สุดจากยอดจำหน่ายและกำไรที่ลดลง เนื่องจากมีฝนตกต่อเนื่องตลอดช่วงและมีฝนตกหนักบางแห่ง ส่งผลต่อภาคการเกษตรและการระบาดของโรคพืชที่เกิดจากเชื้อราซึ่งส่งผลให้ผลผลิตลดลงและด้อยคุณภาพ โดยสาขาธุรกิจที่ส่งผลด้านบวกในปี 2562 ได้แก่ บริการการท่องเที่ยว จากการที่ภาครัฐได้มีมาตรการยกเว้นค่าธรรมเนียมการตรวจลงตราหน้าด่านคนเข้าเมือง (Visa on Arrival) และการสนับสนุนการเปิดเส้นทางการบินตรงมายังภาคเหนือมากขึ้น

• **ภาคตะวันออกเฉียงเหนือ** ในช่วงครึ่งปีแรกของปี 2562 ความเชื่อมั่นปรับตัวในทิศทางที่ลดลง โดยในเดือนมิถุนายน 2562 ผู้ประกอบการในสาขาธุรกิจส่วนใหญ่มีความเชื่อมั่นลดลง โดยเฉพาะในภาคการค้าปลีก และในเดือนกรกฎาคม 2562 ค่าดัชนีมีค่าต่ำที่สุด จากกิจการค้าส่งวัสดุก่อสร้าง ค่าปลีกรถยนต์/จักรยานยนต์ การขนส่งมวลชน การท่องเที่ยว และธุรกิจเกี่ยวเนื่อง จากยอดจำหน่ายสินค้าและกำไรที่ลดลง ทั้งนี้เกิดจากสภาพภูมิอากาศเปลี่ยนแปลงในช่วงเดือนนี้ ส่งผลให้ปริมาณน้ำอยู่ในขั้นวิกฤติ ส่งผลต่อภาคการเกษตรและการอุปโภคบริโภค

• **ภาคกลางรวมตะวันออกและตะวันตก** ความเชื่อมั่นปรับตัวลดลงต่อเนื่องตั้งแต่ต้นปี 2562 จึงถึงเดือนสิงหาคม 2562 และดัชนีมีค่าอยู่ในระดับต่ำที่สุด โดยกิจการค้าส่งสินค้าอุปโภค ค่าปลีกรถยนต์/จักรยานยนต์ การขนส่งมวลชน ปรับลดลงมาก เนื่องจากปริมาณน้ำสำหรับการเกษตรน้อยกว่าปีที่ผ่านมา การระบาดของโรคและแมลงศัตรูพืช สำหรับภาคบริการ แม้จะมีการประชาสัมพันธ์การท่องเที่ยวอย่างต่อเนื่อง แต่เนื่องจากเข้าสู่ฤดูฝนทำให้การท่องเที่ยวลดลงในบางจังหวัด

• **ภาคกลาง** ในช่วงไตรมาสสุดท้ายของปี 2562 ความเชื่อมั่นอยู่ในระดับ 55.0 ซึ่งอยู่สูงค่าฐานที่ 50 ผลจากปัจจัยด้านคำสั่งซื้อ ปริมาณการค้า

และบริการ การลงทุนและการจ้างงานอยู่ในเกณฑ์ดี อันเป็นผลมาจาก ปริมาณของผลผลิตทางการเกษตรที่เพิ่มสูงขึ้น มาตรการภาครัฐ ชิม ซ้อป ใช้ มีวันหยุดยาว กำลังซื้อที่เพิ่มขึ้นในช่วงเทศกาลปีใหม่

- **ภาคตะวันออก** ในช่วงไตรมาสสุดท้ายของปี 2562 ดัชนีอยู่ที่ระดับ 50.4 สูงกว่าค่าฐานที่ 50 ผลจากยอดคำสั่งซื้อที่เพิ่มขึ้นโดยเฉพาะในเดือนธันวาคม 2562 ทำให้ปริมาณการค้าและบริการ กำไร และการลงทุน อยู่ในเกณฑ์ดี ถึงแม้จะได้รับผลกระทบจากจำนวนนักท่องเที่ยวจีนและเกาหลี ลดลงตั้งแต่ช่วงเดือนพฤศจิกายน เนื่องจากนักท่องเที่ยวหันมาบริโภคจาก กลุ่มธุรกิจรายย่อยและธุรกิจขนาดย่อมที่ราคาถูกลงกว่าโดยเปรียบเทียบ

- **ภาคใต้** ในช่วงครึ่งปีแรกของปี 2562 ความเชื่อมั่นปรับตัวลดลง โดยค่าดัชนีลดต่ำสุดในเดือนพฤษภาคม 2562 จากกิจการค้าส่งสินค้าอุปโภค บริโภค ค่าปลีกสถานีบริการน้ำมัน และบริการการท่องเที่ยว ที่กำไรและ ยอดจำหน่ายลดลงจากเดือนก่อนที่มีเทศกาลและวันหยุดยาว ประกอบกับ ประชาชนในพื้นที่ภาคใต้ส่วนใหญ่นับถือศาสนาอิสลามซึ่งในช่วงเดือน พฤษภาคมเป็นช่วงการถือศีลอด ทำให้พฤติกรรมการใช้ชีวิตและการใช้จ่าย เปลี่ยนไป อีกทั้งในพื้นที่ภาคใต้ได้รับผลกระทบจากพายุฝนฤดูร้อนก่อให้เกิด น้ำท่วมฉับพลันและน้ำป่าไหลหลาก ซึ่งเป็นอุปสรรคต่อการเดินทางคมนาคมขนส่งและการท่องเที่ยว

ดัชนีความเชื่อมั่นผู้ประกอบการภาคการค้าและบริการ ในช่วงไตรมาสที่ 1 ปี 2563

ผู้ประกอบการมีความเชื่อมั่นในปัจจุบันปรับตัวในทิศทางที่ลดลง โดยองค์ประกอบที่มีอิทธิพลต่อการปรับตัวลดลงทั้งในปัจจุบันและคาดการณ์ คือ ด้านยอดจำหน่าย การลงทุน และกำไร เป็นผลมาจากการชะลอตัวของภาวะเศรษฐกิจตั้งแต่ต้นปี และสถานการณ์การแพร่ระบาดของโรคติดเชื้อไวรัสโคโรนา 2019 (COVID-19) ที่มีผลกระทบรุนแรง และมีแนวโน้ม

ยึดเยื่อ โดยในบางธุรกิจต้องหยุดกิจการชั่วคราวเนื่องจากนโยบายและมาตรการควบคุมโรคที่เข้มงวดในช่วงปลายไตรมาส

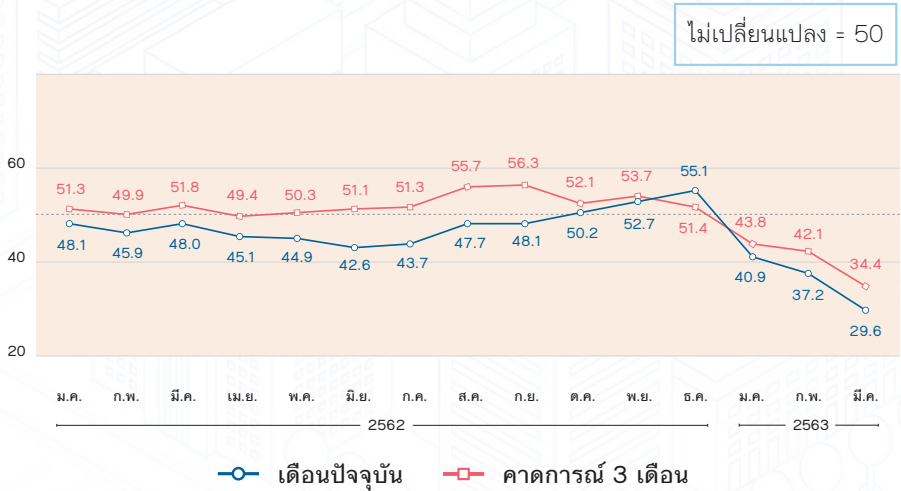
ปัจจัยสำคัญที่มีผลกระทบต่อกิจการ MSME ในไตรมาสที่ 1 ปี 2563 ได้แก่ ภาวะเศรษฐกิจในประเทศและอำนาจซื้อของประชาชน การแข่งขันในตลาด การเปลี่ยนแปลงพฤติกรรมของผู้บริโภค ราคาต้นทุนสินค้า/ค่าแรงงาน และสภาวะเศรษฐกิจโลก ตามลำดับ

3.3 ดัชนีความเชื่อมั่นผู้ประกอบการภาคการผลิตของ MSME ประจำปี 2562 และปี 2563

ในช่วงปี 2562 ถึงเดือนมีนาคม 2563 พบว่า ดัชนีความเชื่อมั่นผู้ประกอบการภาคการผลิต MSME ของประเทศ มีระดับความเชื่อมั่นต่อการดำเนินธุรกิจต่ำ (น้อยกว่าระดับ 50) โดยในปี 2562 ในช่วงครึ่งปีแรก มีทิศทางและแนวโน้มปรับตัวลดลงโดยมีค่าดัชนีต่ำสุดในเดือนมิถุนายน อยู่ที่ระดับ 42.6 และครึ่งปีหลังของปี 2562 ค่าความเชื่อมั่นมีทิศทางและแนวโน้มปรับตัวเพิ่มขึ้นโดยมีค่าดัชนีสูงสุดในเดือนธันวาคม 2562 อยู่ที่ระดับ 55.1 จะเห็นได้ว่าแนวโน้มความเชื่อมั่นในการดำเนินธุรกิจของผู้ประกอบการ MSME ที่เป็นภาคการผลิตของประเทศอยู่ในระดับต่ำและมีแนวโน้มลดลง

สำหรับดัชนีคาดการณ์ 3 เดือน ผู้ประกอบการมีความเชื่อมั่นต่อการดำเนินธุรกิจอยู่ระดับที่ดีกว่า แต่มีแนวโน้มเชื่อมั่นลดลงเช่นกัน

ภาพที่ 3.4 ดัชนีความเชื่อมั่นผู้ประกอบการภาคการผลิตของ MSME รวม 6 ภูมิภาค เดือนมกราคม 2562 – มีนาคม 2563



ที่มา: สำนักงานส่งเสริมวิสาหกิจขนาดกลางและขนาดย่อม

เมื่อพิจารณาในระดับภูมิภาค พบว่าผู้ประกอบการ MSME ในภาคการผลิต ส่วนใหญ่มีความเชื่อมั่นต่อการดำเนินธุรกิจต่ำ โดยภาคตะวันออกเฉียงเหนือมีความเชื่อมั่นอยู่ในระดับเกินกว่าค่าฐาน 50 มากกว่าภูมิภาคอื่น ๆ รองลงมา คือ ภาคกลางรวมตะวันออก

สำหรับแนวโน้มในภาคเหนือ พบว่า ภาคเหนือเป็นภูมิภาคที่มีระดับความเชื่อมั่นเฉลี่ย (ปี 2562) อยู่ที่ระดับ 45.8 ผู้ประกอบการภาคเหนือมีความเชื่อมั่นต่อการดำเนินธุรกิจตลอดทั้งปีอยู่ในระดับต่ำ เป็นผลมาจากการผลิตในอุตสาหกรรมอาหารที่หดตัวตามวัตถุดิบทางการเกษตรสำคัญ โดยเฉพาะข้าวและอ้อยโรงงาน ส่งผลให้ปัจจัยด้านคำสั่งซื้อโดยรวมและปริมาณการผลิตปรับตัวลดลง ในขณะที่การผลิตเครื่องดื่มขยายตัวดีในช่วงครึ่งปีหลังจากปัจจัยชั่วคราว ได้แก่ การเร่งผลิตก่อนการปรับขึ้นภาษีความหวานและการออกผลิตภัณฑ์ใหม่ โดยค่าดัชนีที่มีแนวโน้มปรับตัวเพิ่มขึ้น

กว่าเดือนอื่นๆ ได้แก่ เดือนมกราคม พฤษภาคม กรกฎาคม สิงหาคม และกันยายน 2562 ที่ผู้ประกอบการมีความเชื่อมั่นว่าภาวะเศรษฐกิจมีการขยายตัวเล็กน้อย โดยมีค่าดัชนีสูงสุดในเดือนกันยายน 2562 ที่ระดับ 51.3 จากทุกกลุ่มอุตสาหกรรมโดยเฉพาะอุตสาหกรรมการผลิตอาหาร และเครื่องดื่ม เนื่องจากความต้องการของผู้บริโภคมีเพิ่มมากขึ้น แต่ด้านต้นทุนค่าใช้จ่ายต่างๆ ยังคงอยู่ในระดับที่สูง ความต้องการด้านแรงงานอยู่ในระดับคงที่

- **ภาคตะวันออกเฉียงเหนือ** เป็นภูมิภาคที่มีระดับความเชื่อมั่นเฉลี่ยปี 2562 เท่ากับ 48.5 โดยในช่วงครึ่งปีแรกของปี 2562 แนวโน้มความเชื่อมั่นปรับตัวในทิศทางที่ลดลงต่อเนื่อง โดยในช่วงเดือนมกราคม ถึงมีนาคม 2562 ปรับตัวลดลง เนื่องจากใกล้ช่วงฤดูการเพาะปลูก ผู้บริโภคส่วนใหญ่เป็นเกษตรกรจึงมีความระมัดระวังในการจับจ่ายมากขึ้น เพื่อเตรียมทุนไว้ในการเตรียมแปลง หรือซ่อมแซมเครื่องมือในการเพาะปลูก ขณะที่การปรับตัวลดลงในช่วงเดือนเมษายน ถึงมิถุนายน 2562 เนื่องจากเป็นช่วงนอกฤดูท่องเที่ยวเข้าสู่ฤดูทำนาและเปิดเทอมใหม่ของนักเรียน ทำให้ประชาชนมีภาระค่าใช้จ่ายจำนวนมาก ประกอบกับราคาสินค้าเกษตรหลายรายการทรงตัว ทำให้รายได้ทรงตัวในระดับต่ำ ส่งผลให้มีความระมัดระวังในการจับจ่ายใช้สอย และในครึ่งปีหลังของปี 2562 แนวโน้มความเชื่อมั่นมีทิศทางปรับตัวเพิ่มขึ้น โดยมีค่าเกินค่าฐานที่ 50 ในเดือนตุลาคม ถึงธันวาคม 2562 เป็นผลมาจากการที่ผู้บริโภคมีการจับจ่ายใช้สอยมากขึ้นในช่วงเทศกาล ผู้ประกอบการจำเป็นต้องสต็อกสินค้าเพื่อใช้ใน ช่วงเทศกาล

- **ภาคใต้** เป็นภูมิภาคที่มีระดับความเชื่อมั่นเฉลี่ยปี 2562 อยู่ที่ระดับ 47.2 ซึ่งมีค่าอยู่ในระดับต่ำกว่าฐานที่ 50 ต่อเนื่องตั้งแต่ต้นปี 2562 จนถึงกันยายน 2562 โดยเฉพาะในเดือนกุมภาพันธ์ 2562 ผู้ประกอบการมีความเชื่อมั่นลดลงต่ำที่สุดอยู่ที่ระดับ 38.1 จากภาวะเศรษฐกิจภาคใต้ปี 2562 ชะลอตัวลงจากปีก่อน รวมทั้งผลของสงครามการค้า ที่ส่งผลให้ความต้องการจากต่างประเทศลดลงในหลายสินค้า แต่อย่างไรก็ตาม

ความเชื่อมั่นมีแนวโน้มปรับตัวในทิศทางที่เพิ่มขึ้น โดยปรับตัวเพิ่มขึ้นเกินค่าฐานที่ 50 ในช่วงเดือนตุลาคม ถึงธันวาคม 2562 เป็นผลจากการเพิ่มขึ้นของอุปสงค์ในสินค้าอุปโภคบริโภคที่มีผลจากมาตรการของภาครัฐและช่วงเทศกาลต่าง ๆ ส่งผลให้มีการใช้กำลังการผลิตเพิ่มขึ้น และจากการที่มีจำนวนนักท่องเที่ยวต่างชาติเพิ่มขึ้น

- **ภาคกลางรวมตะวันออก (ไม่รวมกรุงเทพมหานคร)** มีความเชื่อมั่นในปี 2562 เฉลี่ย 9 เดือน (มกราคม 2562 ถึงกันยายน 2562) อยู่ที่ระดับ 49.0 มีแนวโน้มปรับตัวในทิศทางที่ลดลงตั้งแต่ช่วงต้นปี 2562 โดยปรับตัวลดลงต่ำสุดในเดือนกรกฎาคม 2562 ผลจากรัฐบาลจะปรับขึ้นค่าแรงขั้นต่ำแบบก้าวกระโดด ทำให้ค่าแรงของไทยสูงที่สุดเมื่อเทียบกับคู่แข่งสำคัญในอาเซียน ประกอบกับการชะลอตัวทางเศรษฐกิจ แรงกดดันจากค่าเงินบาทที่แข็งค่ายังคงส่งผลกระทบต่อเศรษฐกิจไทยในหลายด้านและเริ่มเห็นผลชัดเจนมากขึ้น ทั้งในภาคการส่งออกของไทยที่แข่งขันได้ยากขึ้น โดยเฉพาะสินค้าเกษตรและสินค้าที่ใช้วัตถุดิบจากในประเทศ เพราะสินค้าไทยมีราคาแพงขึ้น ธุรกิจการผลิตเพื่อการส่งออกหดตัวจากช่วงเดียวกันของปีก่อน โดยการผลิตชิ้นส่วนยานยนต์ได้รับคำสั่งซื้อจากต่างชาติลดลง ตามภาวะเศรษฐกิจโลกที่ชะลอลง และผลกระทบของมาตรการกีดกันทางการค้าระหว่างสหรัฐฯ และจีน ซึ่งสร้างความกังวลต่อการปรับตัวของผู้ประกอบการที่อยู่ในห่วงโซ่การผลิตของบริษัทจีน จากนั้นความเชื่อมั่นกลับมาปรับตัวเพิ่มขึ้นโดยในเดือนกันยายน 2562 อยู่ที่ระดับ 50.2 จากปัจจัยด้านคำสั่งซื้อที่เพิ่มขึ้น ส่งผลต่อปริมาณการผลิตและกำไรที่เพิ่มขึ้น ในเกือบทุกอุตสาหกรรมการผลิต ยกเว้น คอมพิวเตอร์อิเล็กทรอนิกส์และอุปกรณ์ไฟฟ้าที่ลดลง และได้รับแรงสนับสนุนจากนโยบายภาครัฐในการกระตุ้นเศรษฐกิจ รวมถึงการเร่งดำเนินโครงการ EEC ประกอบกับมีการกระตุ้นการท่องเที่ยว โดยคาดว่าโครงการชิม ซ้อป ใช้ จะส่งผลบวกต่อการท่องเที่ยวอย่างมาก

- **ภาคกลาง** มีความเชื่อมั่นในไตรมาสที่ 4 ปี 2562 อยู่ที่ระดับ 55.6 ซึ่งสูงกว่าค่าฐานที่ 50 อุตสาหกรรมที่ส่งผลทางด้านบวก ได้แก่

การผลิตอาหารและเครื่องดื่ม อาทิ ธุรกิจอาหารสด เนื่องจากความต้องการบริโภคเนื้อสัตว์ในประเทศปรับตัวขึ้น และสามารถส่งออกเนื้อไก่แช่แข็งไปยังจีนเพิ่มขึ้น หลังจากโรคอหิวาต์แอฟริกา (African Swine Flu) ระบาดในสุกร รองลงมา ได้แก่ การผลิตไม้และเฟอร์นิเจอร์ จากงานแสดงสินค้าประจำปี คำสั่งซื้อช่วงเทศกาลและการเร่งส่งออกไม้ยางไปยังประเทศจีน การผลิตยางและพลาสติก จากคำสั่งซื้อในช่วงเทศกาลสิ้นปีในประเทศ และคำสั่งซื้อจากต่างประเทศ และยอดขายตลาด e-commerce และในไตรมาสที่ 1 ปี 2563 ผู้ประกอบการภาคกลางมีความเชื่อมั่นลดลงทุกสาขาอุตสาหกรรม

- **ภาคตะวันออก** มีความเชื่อมั่นในไตรมาสที่ 4 ปี 2562 อยู่ที่ระดับ 47.9 ซึ่งต่ำกว่าค่าฐานที่ 50 อุตสาหกรรมที่ส่งผลทางด้านบวก ได้แก่ การผลิตยางและพลาสติก จากการผลิตและคำสั่งซื้อผลิตภัณฑ์ยางพาราในช่วงเทศกาลสิ้นปี และการทำป้ายไวเนลและพลาสติกของหน่วยงานรัฐและเอกชนเพื่อใช้ในเทศกาลจำนวนมาก และการผลิตเสื้อผ้าและสิ่งทอที่มียอดจำหน่ายทางออนไลน์ที่เพิ่มขึ้นผ่านการใช้โปรโมชัน ในขณะที่สาขาอุตสาหกรรมผลิตภัณฑ์จากโลหะมีความเชื่อมั่นต่ำสุด จากการชะลอตัวของคำสั่งซื้อของผู้บริโภคและภาวะเศรษฐกิจในประเทศเป็นสำคัญ และในไตรมาสที่ 1 ปี 2563 ผู้ประกอบการมีความเชื่อมั่นค่อนข้างผันผวนและมีค่าอยู่ในระดับต่ำกว่าฐานที่ 50 ยกเว้น สาขาไม้และเฟอร์นิเจอร์

- **กรุงเทพฯ และปริมณฑล** มีความเชื่อมั่นในไตรมาสที่ 4 ปี 2562 อยู่ที่ระดับ 48.3 ซึ่งต่ำกว่าค่าฐานที่ 50 อุตสาหกรรมที่ส่งผลทางด้านบวก ได้แก่ อาหารและเครื่องดื่ม จากการเร่งผลิตสินค้าเพื่อสต็อกเตรียมสำหรับช่วงเทศกาล และจากมาตรการกระตุ้นเศรษฐกิจของภาครัฐ ผ่านโครงการ “ชิม ช้อป ใช้” การผลิตยางและพลาสติก จากการเร่งผลิตสินค้าเพื่อสต็อกช่วงเทศกาล ผลของยอดขายสินค้าผลิตภัณฑ์ยางใน e-commerce ในช่วงจัดโปรโมชัน อาทิ หมอนยางพารา ยางรัดของและถุงมือทางการแพทย์ อุตสาหกรรมที่ส่งผลทางด้านลบ คือ เสื้อผ้าและสิ่งทอ และในไตรมาสที่ 1

ปี 2563 ผู้ประกอบการมีความเชื่อมั่นลดลงในทุกสาขาอุตสาหกรรม

ช่วงไตรมาสที่ 1 ปี 2563 ผู้ประกอบการภาคการผลิตมีความเชื่อมั่นลดลงจากไตรมาสก่อน โดยเฉพาะด้านยอดขายคำสั่งซื้อ ด้านปริมาณการผลิต ด้านกำไรสุทธิที่ความเชื่อมั่นลดลงมาก เป็นเหตุมาจากการแพร่ระบาดของไวรัสโควิด-19 และภาวะเศรษฐกิจที่ชะลอตัวลง อีกทั้งงบประมาณของรัฐที่ล่าช้า ส่งผลให้ปัจจัยด้านคำสั่งซื้อและปริมาณการผลิตมีการปรับตัวลดลง ส่งผลให้กำไรปรับตัวลดลงอย่างมาก ทำให้ธุรกิจ MSME ต้องมีการปรับรูปแบบการดำเนินงาน อาทิ การลดต้นทุนการผลิตที่ไม่จำเป็น ลดชั่วโมงการทำงานหรือเลิกจ้าง จากสถานการณ์ดังกล่าวยังส่งผลให้ผู้บริโภคเน้นการบริโภคสินค้าที่จำเป็นเท่านั้น ทำให้สินค้าที่ไม่จำเป็นในการบริโภค อาทิ เครื่องเงินไม้แกะสลัก เสื้อหม้อฮ่อม และสินค้า OTOP มียอดจำหน่ายสินค้าที่ลดลงอย่างมาก

บทที่ 4

จำนวนและการจ้างงาน
วิสาหกิจขนาดกลาง
และขนาดย่อม ปี 2562



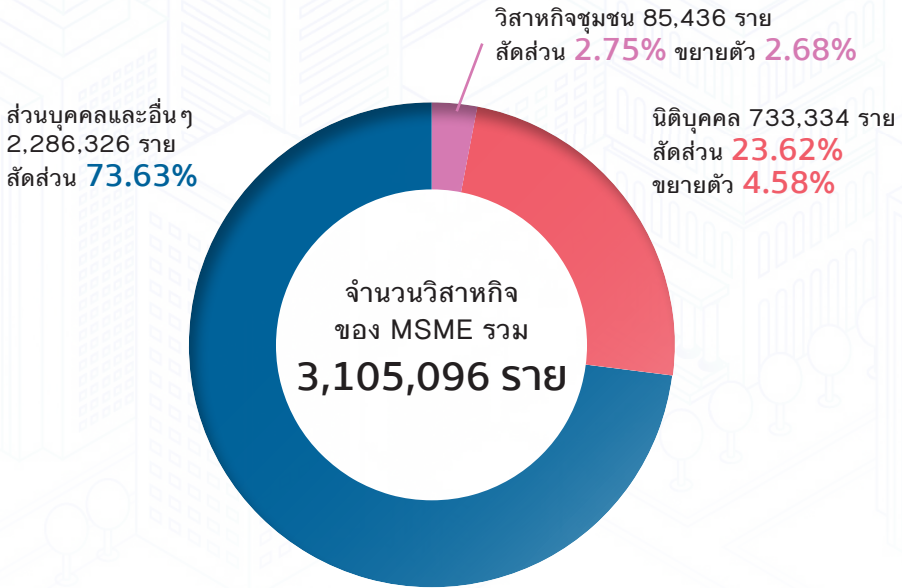
4.1 จำนวน MSME ตามนิยามใหม่

จำนวนวิสาหกิจขนาดกลางและขนาดย่อมรวมทั้งประเทศ ณ สิ้นปี 2562 มีจำนวนทั้งสิ้น 3,105,096 ราย มีอัตราการขยายตัวร้อยละ 1.12 เมื่อเทียบกับวิสาหกิจขนาดกลางและขนาดย่อม ในปีที่ผ่านมา คิดเป็นสัดส่วนร้อยละ 99.53 ของจำนวนวิสาหกิจทั้งประเทศ โดยเป็นวิสาหกิจรายย่อย (Micro) จำนวนทั้งสิ้น 2,645,084 ราย คิดเป็นสัดส่วนร้อยละ 84.79 ของจำนวนวิสาหกิจทั้งประเทศ วิสาหกิจขนาดย่อม (SE) จำนวนทั้งสิ้น 415,722 ราย คิดเป็นสัดส่วนร้อยละ 13.33 ของจำนวนวิสาหกิจทั้งประเทศ เป็นวิสาหกิจขนาดกลาง จำนวน 44,290 ราย คิดเป็นสัดส่วนร้อยละ 1.42

4.1.1 ภาพรวมจำนวนวิสาหกิจ

เมื่อพิจารณาถึงจำนวน MSME ที่จำแนกตามประเภทการจัดตั้ง ปี 2562 นั้น สามารถจำแนกได้ 3 ประเภท ได้แก่ นิติบุคคล มีจำนวน 733,334 ราย คิดเป็นสัดส่วนร้อยละ 23.62 ของจำนวน MSME รวมทั้งประเทศ ส่วนบุคคลและอื่นๆ มีจำนวน 2,286,326 ราย คิดเป็นสัดส่วนร้อยละ 73.63 ของจำนวน MSME รวมทั้งประเทศ และวิสาหกิจชุมชน มีจำนวน 85,436 ราย คิดเป็นสัดส่วนร้อยละ 2.68 ของจำนวน MSME รวมทั้งประเทศ ดังภาพที่ 4.1 โดยมีรายละเอียด ดังนี้

ภาพที่ 4.1 จำนวน MSME จำแนกตามประเภทการจัดตั้ง ปี 2562



ประมวลผลโดย: สำนักงานส่งเสริมวิสาหกิจขนาดกลางและขนาดย่อม

ตารางที่ 4.1 จำนวนวิสาหกิจขนาดกลางและขนาดย่อม จำนวนตามกลุ่มธุรกิจ และประเภทการจัดตั้ง ปี 2561 – ปี 2562

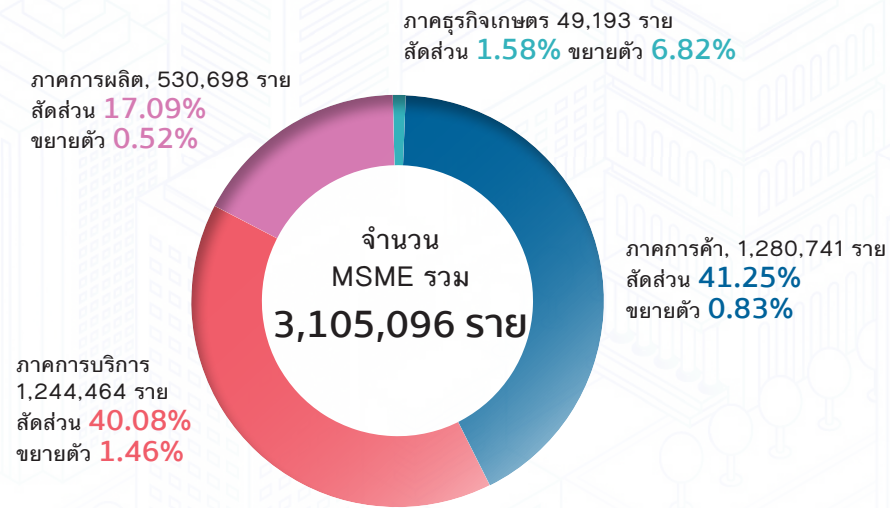
หน่วย: ราย

กลุ่มธุรกิจ	Micro		SE		ME		MSME		LE		Ujs-y		Total	
	ปี 2561	ปี 2562	ปี 2561	ปี 2562	ปี 2561	ปี 2562	ปี 2561	ปี 2562	ปี 2561	ปี 2562	ปี 2561	ปี 2562	ปี 2561	ปี 2562
ผู้ประกอบการรวม	2,638,257	2,645,084	391,067	415,722	41,453	44,290	3,070,777	3,105,096	13,767	14,641	3	1	3,084,547	3,119,738
• ภาคการค้า	1,124,750	1,122,907	127,516	137,511	17,939	20,323	1,270,205	1,280,741	5,668	6,524	1		1,275,874	1,287,265
• ภาคบริการ	1,024,481	1,030,633	186,063	197,508	16,017	16,323	1,226,561	1,244,464	4,234	4,042	2	1	1,230,797	1,248,507
• ภาคการผลิต	444,734	444,326	75,982	79,020	7,241	7,352	527,957	530,698	3,794	4,002			531,751	534,700
• ภาคเกษตร	44,292	47,218	1,506	1,683	256	292	46,054	49,193	71	73			46,125	49,266
นิติบุคคล	385,125	389,724	277,794	302,449	38,324	41,161	701,243	733,334	13,531	14,405	3	1	714,777	747,740
• ภาคการค้า	120,223	118,435	94,506	104,501	17,072	19,456	231,801	242,392	5,581	6,437	1		237,383	248,829
• ภาคบริการ	219,542	225,664	137,119	148,564	14,347	14,653	371,008	388,881	4,114	3,922	2	1	375,124	392,804
• ภาคการผลิต	43,001	43,121	44,663	47,701	6,649	6,760	94,313	97,582	3,765	3,973			98,078	101,555
• ภาคเกษตร	2,359	2,504	1,506	1,683	256	292	4,121	4,479	71	73			4,192	4,552
ส่วนบุคคลและอื่นๆ	2,169,924	2,169,924	113,273	113,273	3,129	3,129	2,286,326	2,286,326	236	236			2,286,562	2,286,562
• ภาคการค้า	1,001,922	1,001,922	33,010	33,010	867	867	1,035,799	1,035,799	87	87			1,035,886	1,035,886
• ภาคบริการ	800,614	800,614	48,944	48,944	1,670	1,670	851,228	851,228	120	120			851,348	851,348
• ภาคการผลิต	367,388	367,388	31,319	31,319	592	592	399,299	399,299	29	29			399,328	399,328
วิสาหกิจชุมชน	85,208	85,436					83,208	85,436					83,208	85,436
• ภาคการค้า	2,605	2,550					2,605	2,550					2,605	2,550
• ภาคบริการ	4,325	4,355					4,325	4,355					4,325	4,355
• ภาคการผลิต	34,345	33,817					34,345	33,817					34,345	33,817
• ภาคเกษตร	41,933	44,714					41,933	44,714					41,933	44,714

ที่มา: การพัฒนาธุรกิจการค้า, สำนักงานสถิติแห่งชาติ, กรมส่งเสริมการค้าระหว่างประเทศ, สำนักงานประกันสังคม
ประมวลโดย: สำนักงานส่งเสริมวิสาหกิจขนาดกลางและขนาดย่อม

หมายเหตุ:
 1. ส่วนบุคคล หมายถึง สถานประกอบการที่เจ้าของเป็นบุคคลธรรมดาคนเดียวกัน และใช้หารวมถึงห้างหุ้นส่วนสามัญที่ไม่ได้จดทะเบียนเป็นนิติบุคคลด้วย
 2. ภาคธุรกิจเกษตร คือ วิสาหกิจที่อยู่ในประเภทกิจกรรมทางธุรกิจ หมวด A (01-03) โดยเป็นฐานข้อมูลเฉพาะธุรกิจประเภทนี้บุคคล และวิสาหกิจชุมชน ยังไม่รวมธุรกิจประเภทบุคคลธรรมดา

ภาพที่ 4.2 จำนวน MSME จำแนกตามกลุ่มธุรกิจ ปี 2562

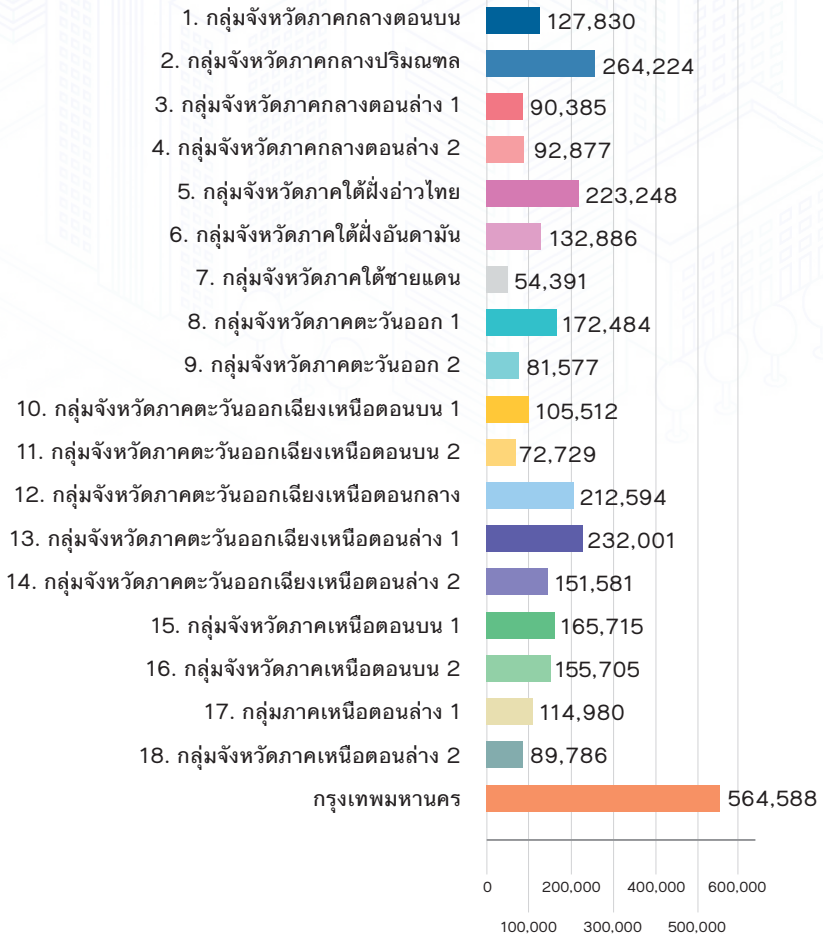


ประมวลผลโดย: สำนักงานส่งเสริมวิสาหกิจขนาดกลางและขนาดย่อม

สำหรับภาพรวมจำนวน MSME จำแนกตามกลุ่มจังหวัด ในปี 2562 พบว่า มีจำนวน MSME อยู่ในกรุงเทพมหานครมากที่สุดคือ 564,588 ราย คิดเป็นร้อยละ 18.18 ของจำนวนทั่วประเทศ ส่วนในกลุ่มจังหวัดต่างๆ นั้น กลุ่มจังหวัดภาคกลางและปริมณฑล ซึ่งประกอบด้วย นครปฐม นนทบุรี ปทุมธานี และสมุทรปราการ มีจำนวน MSME สูงสุด มีจำนวน 264,224 ราย คิดเป็นสัดส่วนร้อยละ 8.51 ของ MSME ทั้งหมด โดยมียอดการขยายตัวเพิ่มขึ้นร้อยละ 2.33 รองลงมาคือ ภาคตะวันออกเฉียงเหนือตอนล่าง 1 และภาคใต้ฝั่งอ่าวไทย ดังภาพที่ 4.3

ภาพที่ 4.3 จำนวน MSME จำแนกตามกลุ่มจังหวัด ปี 2562

จำนวน MSME รวม 3,105,096 ราย
เพิ่มขึ้นจากปี 2561 จำนวน 34,319 ราย
ขยายตัวเพิ่มขึ้นร้อยละ 1.12

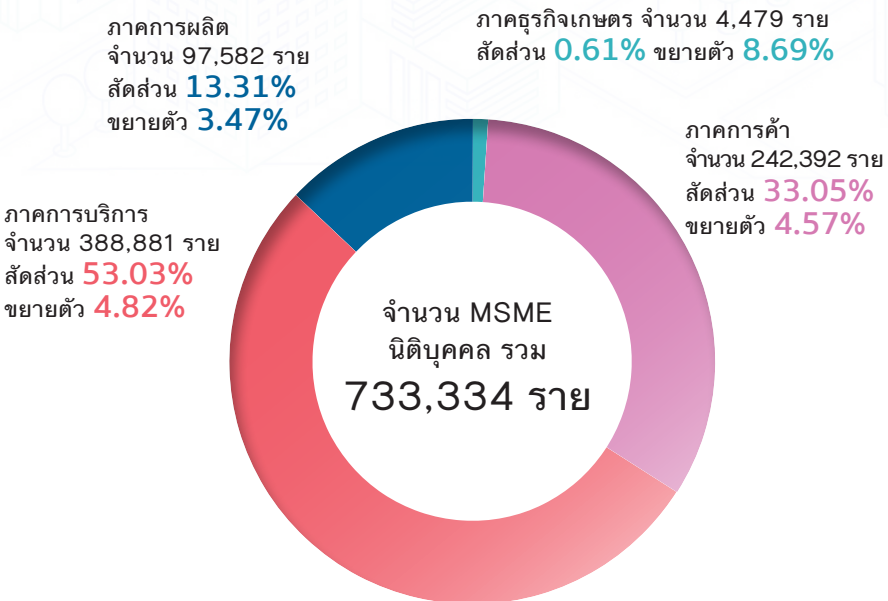


ประมวลผลโดย: สำนักงานส่งเสริมวิสาหกิจขนาดกลางและขนาดย่อม

4.1.1.1 ภาพรวมจำนวน MSME ที่เป็นนิติบุคคล

ในปี 2562 จำนวน MSME ที่เป็นนิติบุคคล จะอยู่ในภาคการบริการมากที่สุด จำนวน 388,881 ราย คิดเป็นสัดส่วนร้อยละ 53.03 ของจำนวน MSME ที่เป็นนิติบุคคลรวมทั้งประเทศ ขยายตัวร้อยละ 4.82 รองลงมาอยู่ในภาคการค้า มีจำนวน 242,392 ราย คิดเป็นสัดส่วนร้อยละ 33.05 ขยายตัวร้อยละ 4.57 ภาคการผลิต มีจำนวน MSME 97,582 ราย คิดเป็นสัดส่วนร้อยละ 13.31 ขยายตัวร้อยละ 3.47 และอยู่ในภาคธุรกิจเกษตร จำนวน 4,479 ราย คิดเป็นสัดส่วนร้อยละ 0.61 ดังภาพที่ 4.4

ภาพที่ 4.4 จำนวน MSME นิติบุคคล จำแนกตามกลุ่มธุรกิจ



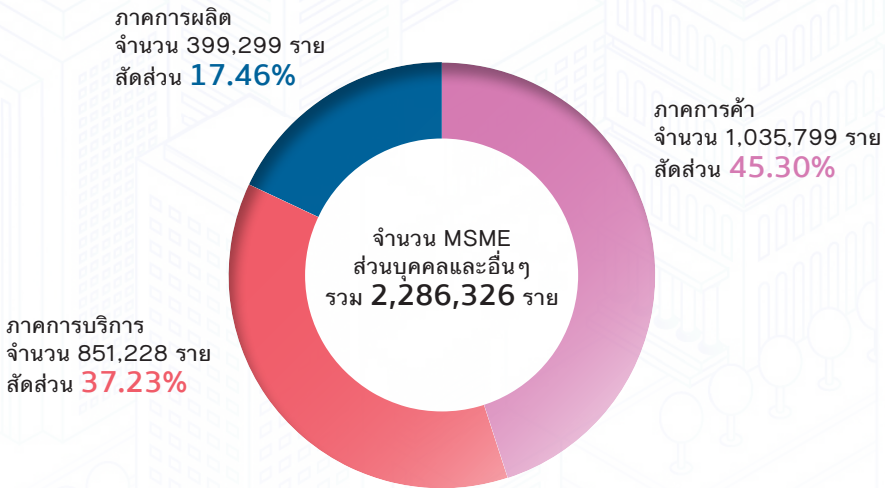
ประมวลผลโดย: สำนักงานส่งเสริมวิสาหกิจขนาดกลางและขนาดย่อม

โดยที่จำนวน MSME นิติบุคคลหมวดใหญ่การขายส่งและขายปลีก (หมวด G) จำนวน 242,392 ราย ซึ่งอยู่ในหมวดย่อยการขายส่ง ยกเว้น ยานยนต์และจักรยานยนต์มากที่สุด มีจำนวน 120,921 ราย เพิ่มขึ้น จากปี 2561 จำนวน 3,244 ราย คิดเป็นสัดส่วนร้อยละ 16.49 ของจำนวน MSME ที่เป็นนิติบุคคลทั่วประเทศ มีอัตราการขยายตัวร้อยละ 2.76 เมื่อเทียบกับหมวดเดียวกันของปีที่ผ่านมา และอยู่ในกรุงเทพมหานครมากที่สุด มีจำนวนทั้งสิ้น 287,049 ราย คิดเป็นสัดส่วนร้อยละ 39.14 ของ MSME ที่เป็นนิติบุคคลทั่วประเทศ รองลงมาอยู่ในจังหวัดชลบุรี โดยจังหวัดที่มีจำนวน MSME นิติบุคคลน้อยที่สุด คือจังหวัดแม่ฮ่องสอน

4.1.1.2 ภาพรวมจำนวน MSME ที่เป็นส่วนบุคคลและอื่นๆ

จำนวน MSME ที่เป็นส่วนบุคคลและอื่นๆ จะอยู่ในภาคการค้า มากที่สุด จำนวน 1,035,799 ราย คิดเป็นสัดส่วนร้อยละ 45.30 ของจำนวน MSME ที่เป็นส่วนบุคคลรวมทั้งประเทศ รองลงมาอยู่ในภาคการบริการ มีจำนวน 851,228 ราย คิดเป็นสัดส่วนร้อยละ 37.23 และภาคการผลิต มีจำนวน MSME 399,299 ราย คิดเป็นสัดส่วนร้อยละ 17.46 ดังภาพที่ 4.5

ภาพที่ 4.5 จำนวน MSME ส่วนบุคคลและอื่นๆ จำแนกตามกลุ่มธุรกิจ



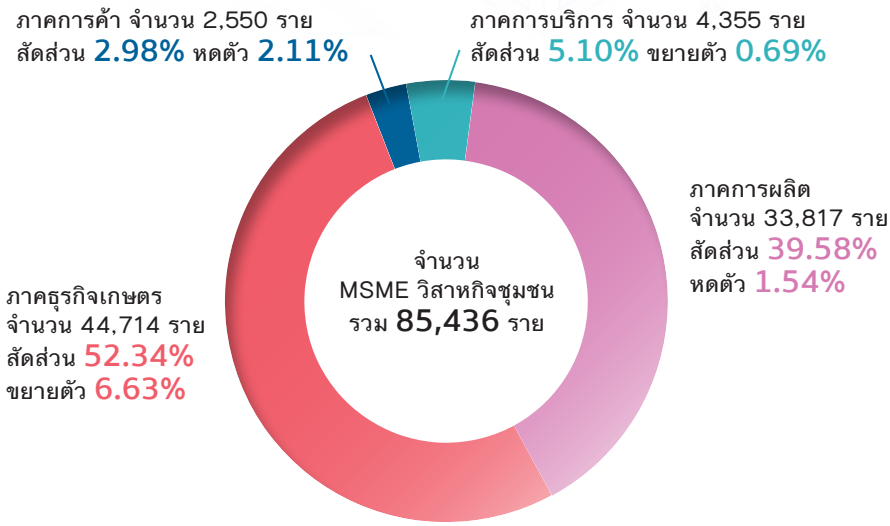
ประมวลผลโดย: สำนักงานส่งเสริมวิสาหกิจขนาดกลางและขนาดย่อม

โดยที่จำนวน MSME ที่เป็นส่วนบุคคล อยู่ในหมวดใหญ่การขายส่งและการขายปลีก (หมวด G) จำนวน 1,035,799 ราย ซึ่งอยู่ในหมวดย่อยการขายปลีกยกเว้นยานยนต์ และจักรยานยนต์มากที่สุด มี MSME จำนวน 799,076 ราย คิดเป็นสัดส่วนร้อยละ 34.95 ของจำนวน MSME ที่เป็นส่วนบุคคลและอื่นๆ รวมทั้งประเทศ และอยู่ในกรุงเทพมหานครมากที่สุด มีจำนวนทั้งสิ้น 277,410 ราย คิดเป็นสัดส่วนร้อยละ 12.13 ของ MSME ที่เป็นส่วนบุคคลและอื่นๆ รวมทั้งประเทศ รองลงมาอยู่ในจังหวัดเชียงใหม่ โดยจังหวัดที่มีจำนวน MSME ส่วนบุคคลและอื่นๆ น้อยที่สุด คือ จังหวัดสมุทรสงคราม

4.1.1.3 ภาพรวมจำนวน MSME ที่เป็นวิสาหกิจชุมชน

ในปี 2562 จำนวนวิสาหกิจที่เป็นวิสาหกิจชุมชน มีจำนวนทั้งสิ้น 85,436 ราย และจัดได้เป็นวิสาหกิจขนาดกลางและขนาดย่อม (MSME) ทั้งหมด (อยู่ในวิสาหกิจรายย่อย (Micro) ทั้งหมด) โดยอยู่ในภาคธุรกิจเกษตรมากที่สุด จำนวน 44,714 ราย คิดเป็นสัดส่วนร้อยละ 52.34 ขยายตัวร้อยละ 6.63 รองลงมาอยู่ในภาคการผลิต มีจำนวน SME 33,817 ราย คิดเป็นสัดส่วนร้อยละ 39.58 หดตัวร้อยละ 1.54 ส่วนภาคการบริการ มีจำนวน MSME 4,355 ราย คิดเป็นสัดส่วนร้อยละ 5.10 ขยายตัวร้อยละ 0.69 และภาคการค้า มีจำนวน MSME 2,550 ราย คิดเป็นสัดส่วนร้อยละ 2.98 ขยายตัวร้อยละ 2.11 ตามภาพที่ 4.6

ภาพที่ 4.6 จำนวน SME วิสาหกิจชุมชน จำแนกตามกลุ่มธุรกิจ ปี 2562

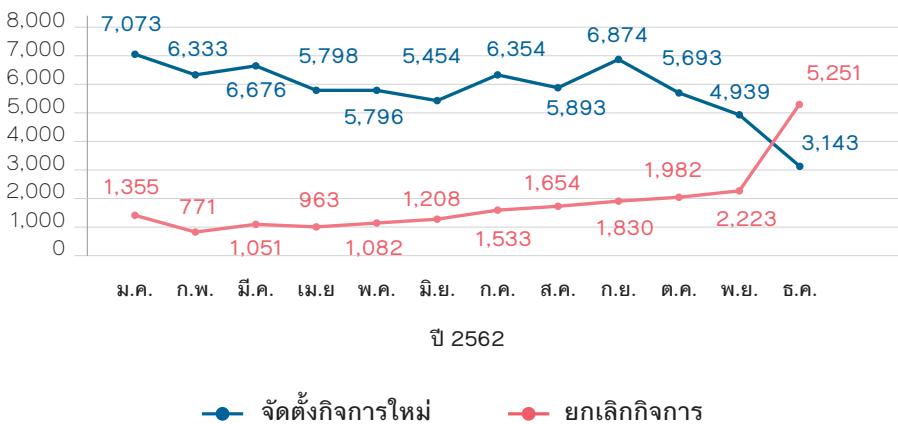


ประมวลผลโดย: สำนักงานส่งเสริมวิสาหกิจขนาดกลางและขนาดย่อม

จำนวน MSME ที่เป็นวิสาหกิจชุมชนอยู่ในหมวดย่อยการเพาะปลูก และการเลี้ยงสัตว์มากที่สุด มีจำนวน 42,700 ราย เพิ่มขึ้นจากปี 2561 จำนวน 2,853 ราย คิดเป็นสัดส่วนร้อยละ 49.98 ของจำนวน MSME ที่เป็นวิสาหกิจชุมชนทั้งประเทศ มีอัตราการขยายตัวร้อยละ 7.16 เมื่อเทียบกับหมวดเดียวกันของปีที่ผ่านมา รองลงมาคือ หมวดย่อยการผลิตผลิตภัณฑ์อาหาร ซึ่งอยู่ในจังหวัดร้อยเอ็ดมากที่สุด มีจำนวนทั้งสิ้น 4,550 ราย คิดเป็นสัดส่วนร้อยละ 5.33 รองลงมาอยู่ในจังหวัดอุบลราชธานี มีจำนวน 3,883 ราย คิดเป็นสัดส่วนร้อยละ 4.54 โดยจังหวัดที่มีจำนวนวิสาหกิจชุมชนน้อยที่สุด คือกรุงเทพมหานคร โดยมีจำนวนทั้งสิ้น 129 ราย คิดเป็นสัดส่วนร้อยละ 0.15

4.2 การจัดตั้งและยกเลิกกิจการนิติบุคคล ปี 2562

ภาพที่ 4.7 การจัดตั้งและยกเลิกกิจการนิติบุคคลของ MSME



ที่มา: กรมพัฒนาธุรกิจการค้า

ประมวลผลโดย: สำนักงานส่งเสริมวิสาหกิจขนาดกลางและขนาดย่อม

จำนวนกิจการ MSME จัดตั้งใหม่ในปี 2562 มีจำนวนทั้งสิ้น 70,026 ราย ในส่วนการยกเลิกและเสร็จชำระบัญชีปี 2562 มีจำนวนทั้งสิ้น 20,903 ราย

สำหรับนิติบุคคล MSME ที่จัดตั้งกิจการใหม่ จำแนกตามหมวดธุรกิจสูงสุด 5 อันดับ ในปี 2562 พบว่า นิติบุคคลที่จัดตั้งกิจการใหม่สูงสุดคือ ธุรกิจการขนส่ง ยกเว้น ยานยนต์และจักรยานยนต์ มีจำนวน 11,505 ราย รองลงมาคือ ธุรกิจการขายปลีก ยกเว้น ยานยนต์ และจักรยานยนต์ จำนวน 11,238 ราย และธุรกิจการก่อสร้างอาคาร จำนวน 5,406 ราย ตามลำดับ

สำหรับนิติบุคคล MSME ที่จดทะเบียนเลิก จำแนกตามหมวดธุรกิจ (หมวดย่อย) สูงสุด 5 อันดับ ในปี 2562 ได้แก่ ธุรกิจการขนส่ง ยกเว้น ยานยนต์และจักรยานยนต์ มีจำนวน 3,831 ราย รองลงมาคือ ธุรกิจการขายปลีก ยกเว้น ยานยนต์ และจักรยานยนต์ จำนวน 2,985 ราย และธุรกิจการก่อสร้างอาคาร จำนวน 1,930 ราย ตามลำดับ

สำหรับนิติบุคคล MSME ที่สิ้นสภาพอื่นๆ จำแนกตามหมวดธุรกิจ (หมวดย่อย) สูงสุด 5 อันดับ ในปี 2562 ได้แก่ การขนส่ง ยกเว้น ยานยนต์ และจักรยานยนต์ มีจำนวน 5,070 ราย รองลงมาคือ กิจกรรมการพนัน และการเลี้ยงโชค จำนวน 4,167 ราย และธุรกิจการก่อสร้างอาคาร จำนวน 2,684 ราย ตามลำดับ

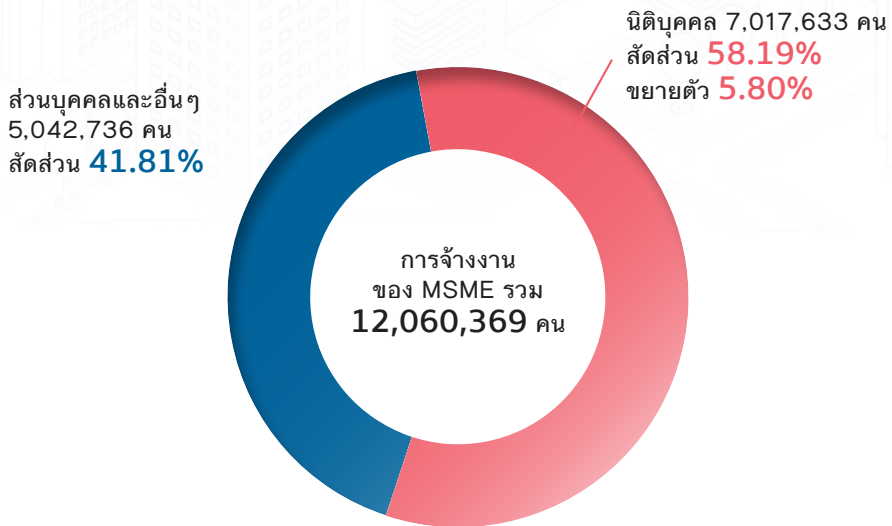
4.3 การจ้างงานในวิสาหกิจขนาดกลางและขนาดย่อม

4.3.1 ภาพรวมการจ้างงาน

ในปี 2562 มีการจ้างงานในกิจการทุกขนาดรวม 17,357,056 คน โดยเป็นการจ้างงานในวิสาหกิจขนาดใหญ่ (LE) 5,296,687 คน และการจ้างงานในวิสาหกิจขนาดกลางและขนาดย่อม (MSME) จำนวน 12,060,369 คน หรือคิดเป็นสัดส่วนร้อยละ 69.48 ของการจ้างงานรวมทั้งหมด โดยที่วิสาหกิจรายย่อย (Micro) จะมีสัดส่วนต่อการจ้างงานรวมสูงที่สุด ถึงร้อยละ 31.26 และยังมีสัดส่วนต่อ MSME สูงที่สุดถึงร้อยละ 44.99

เมื่อพิจารณาถึงการจ้างงาน MSME ที่จำแนกตามประเภทการจัดตั้งปี 2562 นั้น สามารถจำแนกได้ 2 ประเภท ได้แก่ การจ้างงานนิติบุคคล มีจำนวน 7,017,633 คน คิดเป็นสัดส่วนร้อยละ 58.19 ของการจ้างงาน MSME รวมทั้งประเทศ และการจ้างงานส่วนบุคคลและอื่นๆ มีจำนวน 5,042,736 ราย คิดเป็นสัดส่วนร้อยละ 41.81 ของการจ้างงาน MSME รวมทั้งประเทศ ดังภาพที่ 4.8

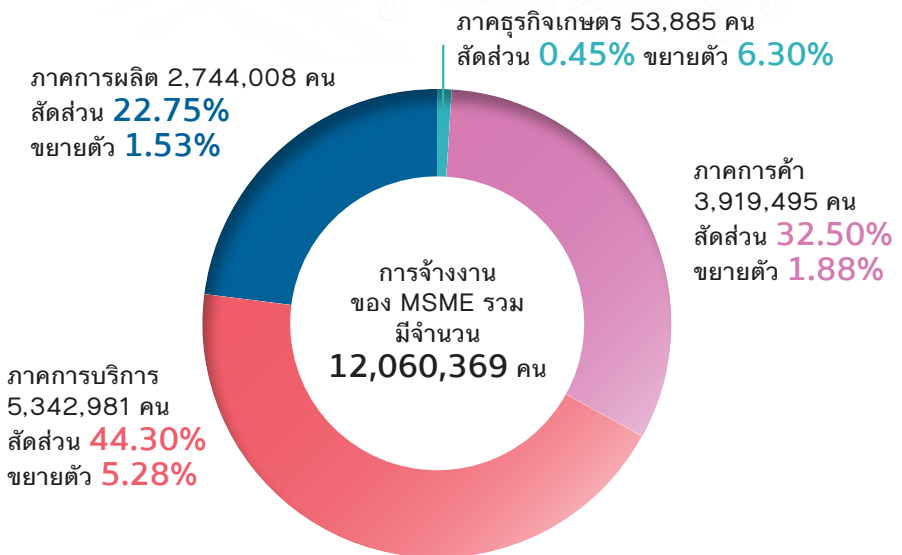
ภาพที่ 4.8 การจ้างงาน MSME จำแนกตามประเภทการจัดตั้ง ปี 2562



ประมวลผลโดย: สำนักงานส่งเสริมวิสาหกิจขนาดกลางและขนาดย่อม

โดยที่การจ้างงาน MSME อยู่ในกลุ่มภาคการบริการมากที่สุด จำนวน 5,342,981 คน คิดเป็นสัดส่วนร้อยละ 75.55 ของการจ้างงาน ภาคการบริการทั้งประเทศ ขยายตัวเพิ่มขึ้นร้อยละ 5.28 เมื่อเทียบกับการจ้างงานในภาคการบริการของ MSME ในปีที่ผ่านมา รองลงมาอยู่ใน ภาคการค้า จำนวน 3,919,495 คน คิดเป็นสัดส่วนร้อยละ 77.78 ของการจ้างงานภาคการค้าทั้งประเทศ ขยายตัวเพิ่มขึ้นร้อยละ 1.88 อยู่ในภาคการผลิต จำนวน 2,744,008 คน คิดเป็นสัดส่วนร้อยละ 53.15 ขยายตัวเพิ่มขึ้นร้อยละ 1.53 และอยู่ในภาคธุรกิจเกษตร (เฉพาะธุรกิจ นิติบุคคล) จำนวน 53,885 คน ขยายตัวเพิ่มขึ้นร้อยละ 6.30 ดังภาพที่ 4.9 และตารางที่ 4.3

ภาพที่ 4.9 การจ้างงาน MSME จำแนกตามกลุ่มธุรกิจ ปี 2562



ประมวลผลโดย: สำนักงานส่งเสริมวิสาหกิจขนาดกลางและขนาดย่อม

ตารางที่ 4.3 จำนวน และสัดส่วนการจ้างงาน จำแนกตามกลุ่มธุรกิจ ปี 2561 – 2562

หน่วย: คน

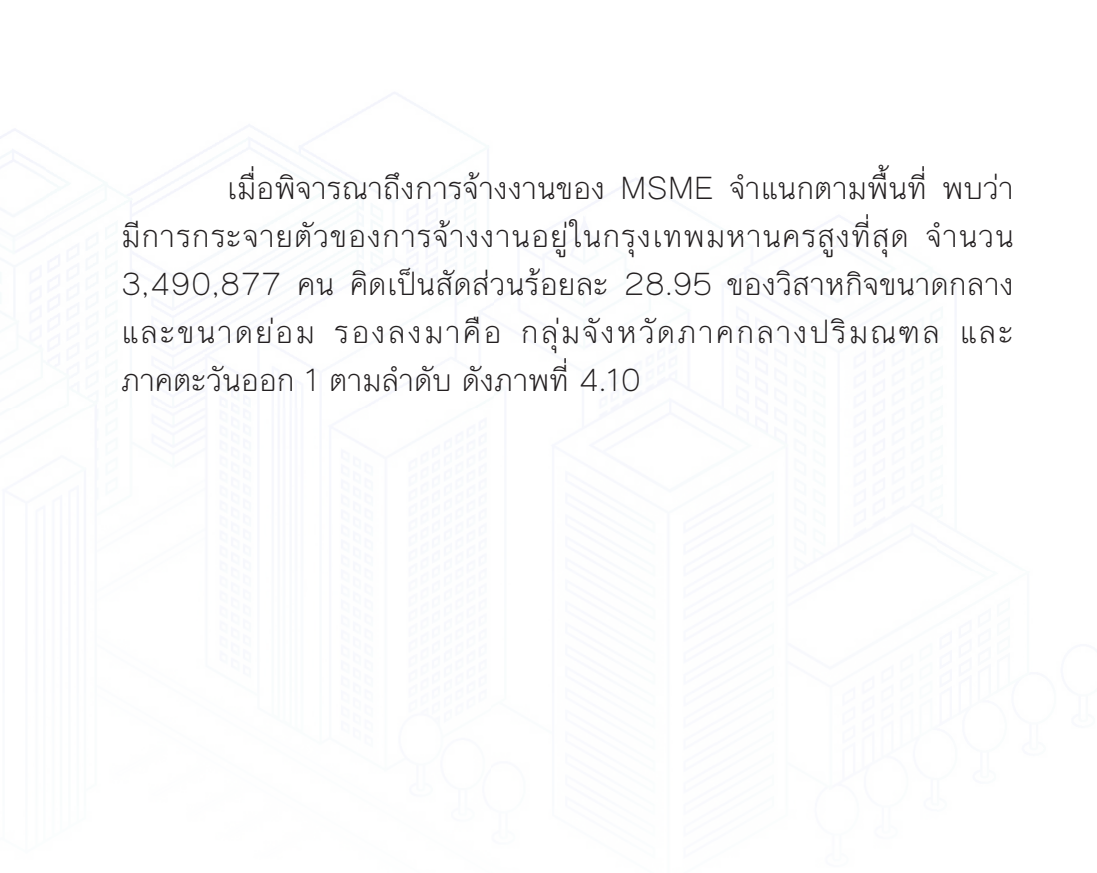
กลุ่มธุรกิจ	Micro		SE		ME		MSME		LE		Large		Total	
	ปี 2561	ปี 2562	ปี 2561	ปี 2562	ปี 2561	ปี 2562	ปี 2561	ปี 2562	ปี 2561	ปี 2562	ปี 2561	ปี 2562	ปี 2561	ปี 2562
ผู้ประกอบการรวม	5,339,083	5,425,830	3,977,277	4,189,441	2,359,260	2,465,098	11,675,620	12,060,369	5,300,992	5,296,687	3	3	16,976,615	17,357,056
• ภาคการค้า	2,270,922	2,261,245	1,088,740	1,088,740	533,657	569,510	3,847,317	3,919,495	1,103,950	1,119,945			4,951,267	5,039,440
• ภาคการบริการ	2,271,414	2,362,154	1,814,239	1,941,146	989,330	1,039,681	5,074,983	5,342,981	1,802,547	1,728,834	3	3	6,877,533	7,071,815
• ภาคการผลิต	786,650	791,681	1,099,780	1,136,538	816,198	815,789	2,702,628	2,744,008	2,350,757	2,419,111			5,053,385	5,163,119
• ภาคการเกษตร	10,097	10,750	20,520	23,017	20,075	20,118	50,692	53,885	43,738	28,797			94,430	82,682
ปีบุคคล	1,598,765	1,685,512	2,840,962	3,063,126	2,193,157	2,278,995	6,632,884	7,017,633	5,246,797	5,242,492	3	3	11,879,684	12,260,125
• ภาคการค้า	491,705	482,028	747,449	793,451	490,011	525,864	1,729,165	1,801,343	1,085,885	1,101,880			2,815,050	2,903,223
• ภาคการบริการ	915,283	1,006,023	1,343,638	1,470,545	913,003	963,354	3,171,924	3,439,922	1,777,968	1,704,255	3	3	4,949,895	5,144,177
• ภาคการผลิต	181,680	186,711	729,355	766,113	770,068	769,659	1,681,103	1,722,483	2,339,206	2,407,560			4,020,309	4,130,043
• ภาคการเกษตร	10,097	10,750	20,520	23,017	20,075	20,118	50,692	53,885	43,738	28,797			94,430	82,682
ส่วนบุคคลและอื่นๆ	3,740,318	3,740,318	1,136,315	1,136,315	1,661,103	1,661,103	5,002,736	5,002,736	54,195	54,195			5,006,931	5,006,931
• ภาคการค้า	1,779,217	1,779,217	295,289	295,289	43,646	43,646	2,118,152	2,118,152	18,065	18,065			2,136,217	2,136,217
• ภาคการบริการ	1,356,131	1,356,131	470,601	470,601	76,327	76,327	1,903,059	1,903,059	24,579	24,579			1,927,638	1,927,638
• ภาคการผลิต	604,970	604,970	370,425	370,425	46,130	46,130	1,021,525	1,021,525	11,551	11,551			1,035,076	1,035,076

ที่มา: กรมพัฒนาธุรกิจการค้า, สำนักงานสถิติแห่งชาติ, สำนักงานประกันสังคม, กรมส่งเสริมการค้าระหว่าง

หมายเหตุ: ภาคธุรกิจเกษตร คือ วิสาหกิจที่อยู่ในประเภทกิจกรรมทางเศรษฐกิจ หมวด A (01-03)

โดยพื้นฐานข้อมูลเฉพาะธุรกิจประเภทนิติบุคคล และวิสาหกิจชุมชน ยังไม่รวมธุรกิจประเภทบุคคลธรรมดา

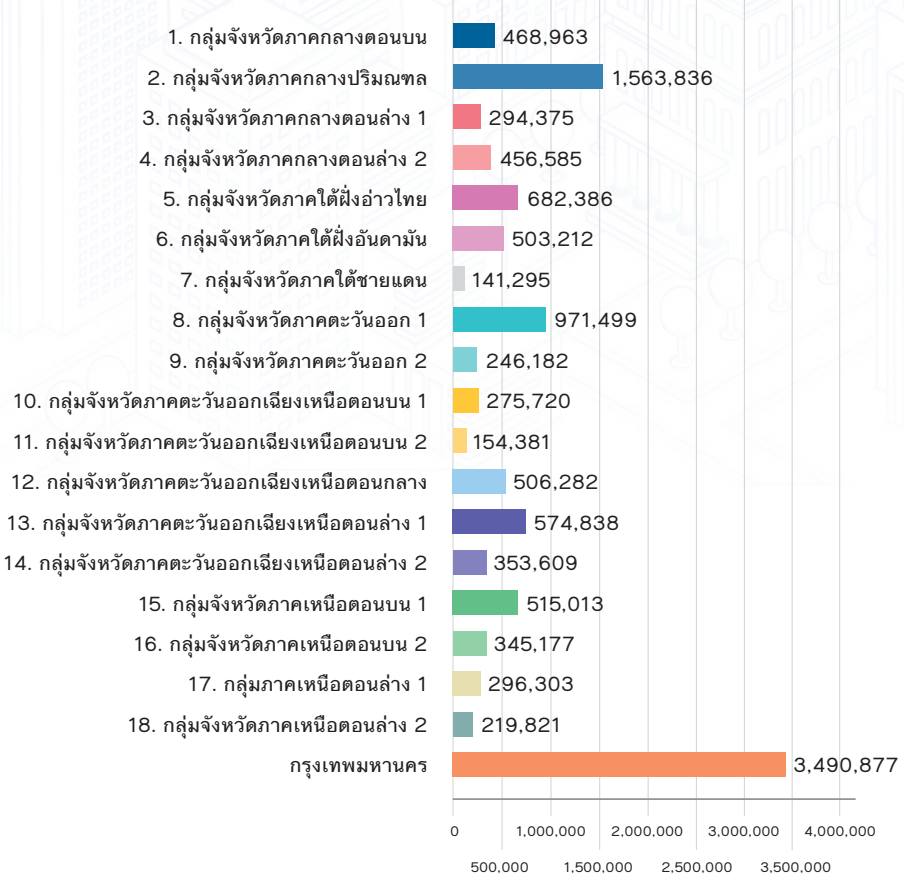
ประมวลผลโดย: สำนักงานส่งเสริมวิสาหกิจขนาดกลางและขนาดย่อม (สสว.)



เมื่อพิจารณาถึงการจ้างงานของ MSME จำแนกตามพื้นที่ พบว่า มีการกระจายตัวของการจ้างงานอยู่ในกรุงเทพมหานครสูงที่สุด จำนวน 3,490,877 คน คิดเป็นสัดส่วนร้อยละ 28.95 ของวิสาหกิจขนาดกลาง และขนาดย่อม รองลงมาคือ กลุ่มจังหวัดภาคกลางปริมณฑล และ ภาคตะวันออก 1 ตามลำดับ ดังภาพที่ 4.10

ภาพที่ 4.10 การจ้างงาน MSME จำแนกตามกลุ่มจังหวัด ปี 2562

การจ้างงาน MSME รวม 12,060,369 คน
เพิ่มขึ้นจากปี 2561 จำนวน 384,749 คน
ขยายตัวเพิ่มขึ้นร้อยละ 3.30

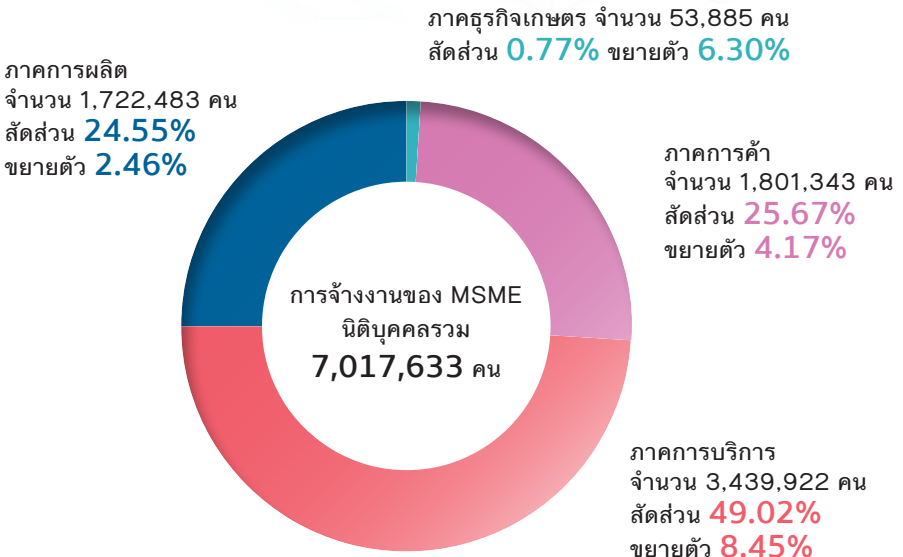


ประมวลผลโดย: สำนักงานส่งเสริมวิสาหกิจขนาดกลางและขนาดย่อม

4.3.1.1 การจ้างงาน MSME ที่เป็นนิติบุคคล

สำหรับการจ้างงานใน MSME ที่เป็นนิติบุคคล พบว่า ในปี 2562 มีจำนวนทั้งสิ้น 7,017,633 คน ขณะที่ในปี 2561 มีจำนวนทั้งสิ้น 6,632,884 คน เพิ่มขึ้น 384,749 คน ขยายตัวร้อยละ 5.80 โดยอยู่ในภาคการบริการมากที่สุด จำนวน 3,439,922 คน คิดเป็นสัดส่วนร้อยละ 49.02 ของการจ้างงาน MSME นิติบุคคลรวมทั้งประเทศ ขยายตัวร้อยละ 8.45 เมื่อเทียบกับปีที่ผ่านมารองลงมาอยู่ในภาคการค้า มีจำนวน 1,801,343 คน คิดเป็นสัดส่วนร้อยละ 25.67 ขยายตัวร้อยละ 4.17 ภาคการผลิต จำนวน 1,722,483 คน คิดเป็นสัดส่วนร้อยละ 24.55 ขยายตัวร้อยละ 2.46 ส่วนในภาคธุรกิจเกษตร มีจำนวน 53,855 คน คิดเป็นสัดส่วนร้อยละ 0.77 ขยายตัวร้อยละ 6.30 ดังภาพที่ 4.11

ภาพที่ 4.11 การจ้างงาน MSME นิติบุคคล
จำแนกตามกลุ่มธุรกิจ ปี 2562



ประมวลผลโดย: สำนักงานส่งเสริมวิสาหกิจขนาดกลางและขนาดย่อม

โดยที่การจ้างงาน MSME นิติบุคคลอยู่ในหมวดใหญ่การขายส่งและขายปลีก (หมวด G) จำนวน 1,801,343 คน ซึ่งอยู่ในหมวดย่อยการขายส่ง ยกเว้น ยานยนต์และจักรยานยนต์มากที่สุด มีจำนวน 897,008 คน คิดเป็นสัดส่วนร้อยละ 12.78 ของการจ้างงาน MSME ที่เป็นนิติบุคคลทั้งประเทศ มีอัตราการขยายตัวร้อยละ 3.54 รองลงมาคือ หมวดด้านการผลิต (หมวด C) และหมวดการก่อสร้าง (หมวด F) ซึ่งกรุงเทพมหานครจะมีการจ้างงาน MSME นิติบุคคลสูงที่สุด มีจำนวนทั้งสิ้น 2,788,305 คน คิดเป็นสัดส่วนร้อยละ 39.73 ของการจ้างงาน MSME ที่เป็นนิติบุคคลทั้งประเทศ รองลงมาอยู่ในจังหวัดชลบุรี โดยจังหวัดที่มีการจ้างงาน MSME ที่เป็นนิติบุคคลน้อยที่สุด คือจังหวัดแม่ฮ่องสอน

4.3.1.2 การจ้างงานใน MSME ส่วนบุคคลและอื่นๆ

ส่วนการจ้างงาน MSME ส่วนบุคคลและอื่นๆ นั้น พบว่า ในปี 2562 มีจำนวนทั้งสิ้น 5,096,931 คน ซึ่งเป็นการจ้างงานในวิสาหกิจขนาดกลางและขนาดย่อม (MSME) จำนวน 5,042,736 คน คิดเป็นสัดส่วนร้อยละ 98.94 ของการจ้างงานในกลุ่มวิสาหกิจส่วนบุคคลและอื่นๆ รวมทั้งประเทศ โดยอยู่ในภาคการค้ามากที่สุด จำนวน 2,118,152 คน คิดเป็นสัดส่วนร้อยละ 42.00 รองลงมาอยู่ในภาคการบริการ มีจำนวน 1,903,059 คน คิดเป็นสัดส่วนร้อยละ 37.74 ส่วนภาคการผลิต จำนวน 1,021,525 คน คิดเป็นสัดส่วนร้อยละ 20.26 ดังภาพที่ 4.12

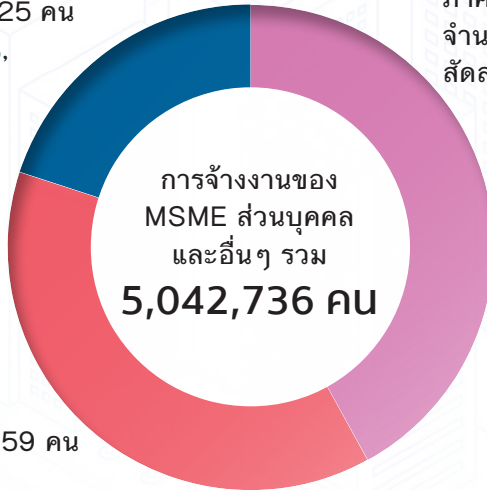
ภาพที่ 4.12 การจ้างงานใน MSME ที่เป็นส่วนบุคคลและอื่นๆ จำแนกตามกลุ่มธุรกิจ ปี 2562

ภาคการผลิต

จำนวน 1,021,525 คน
สัดส่วน 20.26%

ภาคการค้า

จำนวน 2,118,152 คน
สัดส่วน 42.00%



ภาคการบริการ

จำนวน 1,903,059 คน
สัดส่วน 37.74%

ประมวลผลโดย: สำนักงานส่งเสริมวิสาหกิจขนาดกลางและขนาดย่อม

สำหรับการจ้างงานใน MSME ส่วนบุคคลและอื่นๆ จะอยู่ในหมวดใหญ่การขายส่งและขายปลีก (หมวด G) มากที่สุด จำนวน 2,118,152 คน ซึ่งอยู่ในหมวดย่อยการขายปลีก ยกเว้น ยานยนต์และจักรยานยนต์มากที่สุด มีจำนวน 1,508,547 คน คิดเป็นสัดส่วนร้อยละ 29.92 ของการจ้างงาน MSME ส่วนบุคคลและอื่นๆ รวมทั้งประเทศ รองลงมาคือ หมวดการผลิต (หมวด C) และหมวดที่พักแรมและบริการด้านอาหาร (หมวด I) ซึ่งกรุงเทพมหานคร มีการจ้างงาน SME ส่วนบุคคลและอื่นๆ มากที่สุด มีจำนวนทั้งสิ้น 702,572 คน คิดเป็นสัดส่วนร้อยละ 13.93 ของการจ้างงาน MSME ส่วนบุคคลและอื่นๆ รวมทั้งประเทศ รองลงมาอยู่ในจังหวัดเชียงใหม่ โดยจังหวัดที่มีการจ้างงาน MSME ที่เป็นส่วนบุคคลและอื่นๆ น้อยที่สุด คือจังหวัดแม่ฮ่องสอน

บทที่ 5

การจัดซื้อจัดจ้างภาครัฐ
ของวิสาหกิจขนาดกลาง
และขนาดย่อม



จากจำนวนผู้ประกอบการวิสาหกิจขนาดกลางและขนาดย่อม นิติบุคคลที่จดทะเบียนกับกรมพัฒนาธุรกิจการค้าทั้งหมดจำนวน 700,643 ราย พบว่ามีวิสาหกิจขนาดกลางและขนาดย่อมที่ยื่นเสนอราคาในโครงการ จัดซื้อจัดจ้างภาครัฐต่าง ๆ จำนวน 61,956 ราย หรือคิดเป็นร้อยละ 8.84 ของวิสาหกิจขนาดกลางและขนาดย่อมที่เป็นนิติบุคคลทั้งหมด ซึ่งในจำนวนนี้ พบว่ามีวิสาหกิจขนาดกลางและขนาดย่อมที่สามารถชนะการเสนอราคา ร้อยละ 42 ของมูลค่าการจัดซื้อจัดจ้างรวม หรือคิดเป็นมูลค่ารวมทั้งสิ้น 551,344 ล้านบาท

หากจำแนกตามกลุ่มวิสาหกิจขนาดกลางและขนาดย่อมที่สามารถ เข้าถึงโครงการในระบบการจัดซื้อจัดจ้างภาครัฐ จะพบว่ามีวิสาหกิจรายย่อย เข้าถึงระบบการจัดซื้อจัดจ้างภาครัฐผ่านการยื่นเสนอราคาต่อหน่วยงาน ที่มีโครงการเพียง 23,016 ราย หรือร้อยละ 6 ในขณะที่วิสาหกิจขนาดย่อม เข้าถึงระบบการจัดซื้อจัดจ้างภาครัฐผ่านการยื่นเสนอราคาต่อหน่วยงาน ที่มีโครงการจำนวน 32,138 ราย หรือร้อยละ 12 และวิสาหกิจขนาดกลาง เข้าถึงระบบการจัดซื้อจัดจ้างภาครัฐผ่านการยื่นเสนอราคาต่อหน่วยงาน ที่มีโครงการจำนวน 6,802 ราย หรือร้อยละ 18

จากจำนวนโครงการในระบบการจัดซื้อจัดจ้างภาครัฐรวมทั้งสิ้น 4,017,120 โครงการ มีจำนวนโครงการที่มีผู้ประกอบการวิสาหกิจขนาดกลาง และขนาดย่อมให้ความสนใจเข้ายื่นเสนอราคารวม 1,903,630 โครงการ หรือคิดเป็นสัดส่วนร้อยละ 47 ของจำนวนโครงการทั้งหมด และเมื่อพิจารณา มูลค่าโครงการในระบบการจัดซื้อจัดจ้างภาครัฐ พบว่าจากมูลค่าโครงการ ทั้งหมด 1,310,496.58 ล้านบาท มีมูลค่าโครงการกว่า 808,770.37 ล้านบาท ที่ผู้วิสาหกิจขนาดกลางและขนาดย่อมเข้าร่วมการยื่นข้อเสนอ โครงการ หรือคิดเป็นสัดส่วนร้อยละ 62

จากสถานการณ์ข้างต้น หากพิจารณาโอกาสและความสามารถในการ เข้าถึงโครงการต่างๆ ในระบบการจัดซื้อจัดจ้างภาครัฐ กลับพบว่า มีวิสาหกิจขนาดกลางและขนาดย่อมที่สามารถชนะการเสนอราคามีถึง

1,817,122 โครงการ มูลค่าโครงการรวม 551,344.13 ล้านบาท ในขณะที่จำนวนโครงการที่วิสาหกิจขนาดกลางและขนาดย่อมแพ้การเสนอราคามี 86,508 โครงการ หรือคิดเป็นเพียงร้อยละ 2 ของจำนวนโครงการทั้งหมด แต่ทว่ามีมูลค่าโครงการโดยรวมถึง 257,426.24 ล้านบาท ดังนั้น จึงเป็นภาพสะท้อนได้ว่าโครงการที่วิสาหกิจขนาดกลางและขนาดย่อมไม่สามารถเข้าถึงได้นั้น อาจจะเป็นโครงการขนาดใหญ่ที่มีมูลค่าโครงการสูงเป็นส่วนใหญ่

จากการรวบรวมข้อมูลด้านปัญหาและอุปสรรคของวิสาหกิจขนาดกลางและขนาดย่อมในการเข้าถึงระบบการจัดซื้อจัดจ้างภาครัฐที่ผ่านมาพบว่าส่วนใหญ่เป็นปัญหาหรืออุปสรรคด้านการไม่สามารถเข้าถึงแหล่งข้อมูลข่าวสารในระบบการจัดซื้อจัดจ้าง การจัดเตรียมเอกสารการวางหลักประกันทางการเงิน รายการเอกสารประกอบการยื่นเสนอมีจำนวนมาก การให้ความสำคัญกับเกณฑ์การคัดเลือกที่พิจารณาราคาเป็นสำคัญ ซึ่งส่วนใหญ่ขาดความสามารถในการแข่งขันด้านราคาเมื่อเปรียบเทียบกับผู้ประกอบการรายใหญ่

สำหรับมาตรการด้านการสนับสนุนวิสาหกิจขนาดกลางและขนาดย่อมให้สามารถเข้าถึงระบบการจัดซื้อ จัดจ้างภาครัฐของประเทศต่าง ๆ นั้น มีการนำนโยบายและกลยุทธ์การจัดซื้อจัดจ้างภาครัฐ เข้ามาเป็นส่วนหนึ่งของนโยบายทางเศรษฐกิจเพิ่มมากขึ้น เพื่อสนับสนุนการมีส่วนร่วมและการพัฒนาของ MSME เนื่องจากวิสาหกิจเหล่านี้มีจำนวนมากที่สุดเมื่อเทียบกับจำนวนวิสาหกิจทั้งหมด ทั้งในประเทศที่พัฒนาแล้วและประเทศที่กำลังพัฒนา ซึ่งสามารถสรุปได้ดังนี้

	เครื่องมือ / นโยบายเฉพาะ	คำอธิบาย
นโยบายที่สนับสนุน MSME โดยเฉพาะ	การสนับสนุน ทางการตลาด	การสนับสนุน MSME โดยการทำให้สินค้า/ บริการของผู้ประกอบการ เหล่านั้นเป็นที่รู้จัก
	การฝึกอบรมและ ความช่วยเหลือ ทางวิชาการ	ให้บริการต่าง ๆ แก่ MSME เพื่อเพิ่ม การมีส่วนร่วมของกลุ่ม ผู้ประกอบการดังกล่าว ในกระบวนการจัดซื้อ จัดจ้าง
	ความช่วยเหลือ ทางการเงิน	การเพิ่มการเข้าถึง เงินทุน
	ความยืดหยุ่นในการ ค้าประกันการปฏิบัติ ตามสัญญา	การปรับข้อกำหนด เกี่ยวกับการค้าประกัน การปฏิบัติตามสัญญา เพื่อลดอุปสรรคของ MSME
	กรอบข้อตกลง สำหรับ MSME	การประยุกต์ใช้ ข้อตกลงที่ได้พัฒนา ไว้ก่อนหน้านี้เพื่อช่วย ให้ MSME มีส่วนร่วม อย่างต่อเนื่อง และ มีส่วนร่วมเพิ่มขึ้น

	เครื่องมือ / นโยบายเฉพาะ	คำอธิบาย
นโยบายที่สนับสนุน MSME โดยเฉพาะ	ข้อกำหนดในการ รับเหมาช่วง หรือ การจัดตั้งกิจการ ค้ำร่วม (consortia) สำหรับ MSME	การส่งเสริมการมี ส่วนร่วมของ MSME แม้ในกรณีที่สัญญา จะมีขนาดใหญ่กว่าที่ MSME รายเดียวจะ สามารถดำเนินงานได้
	ขนาดสัญญาที่เล็กลง	การแบ่งขนาดสัญญา ให้มีขนาดเล็กลงเพื่อ ให้มี MSME จำนวน มากขึ้นที่สามารถ เข้าร่วมการประกวด ราคาได้
	เกณฑ์ตัดสิน การประกวดราคา	การให้โอกาส MSME ในการปรับปรุง ข้อเสนอการประกวด ราคาตามลักษณะ ของบริษัท หรือ งานของพวกเขา
	สัญญาที่สงวนไว้ เพื่อ MSME	งบประมาณจัดซื้อ จัดจ้างที่จัดสรรไว้ เฉพาะเพื่อ MSME

	เครื่องมือ / นโยบายเฉพาะ	คำอธิบาย
นโยบายที่สนับสนุน MSME โดยเฉพาะ	การกำหนดมูลค่าขั้นต่ำ และการสงวนผลิตภัณฑ์	การกำหนดขนาดสัญญา หรือผลิตภัณฑ์เฉพาะเพื่อสงวนไว้สำหรับให้ MSME ยื่นประกวดราคา
	การให้สิทธิพิเศษด้านราคาสำหรับวิสาหกิจที่มีคุณลักษณะตรงตามเกณฑ์	การลดราคาประกวดที่ MSME เสนอ เพื่อให้สามารถแข่งขันกับวิสาหกิจขนาดใหญ่ได้
นโยบายในการปฏิรูปการจัดซื้อจัดจ้าง	รัฐบาลอิเล็กทรอนิกส์ และการจัดซื้อจัดจ้างด้วยวิธีอิเล็กทรอนิกส์	การใช้เครื่องมืออิเล็กทรอนิกส์ เพื่อให้เกิดการสื่อสารที่รวดเร็ว กระบวนการที่โปร่งใส เข้าถึงผู้รับในวงกว้าง
	การปรับปรุงกระบวนการยื่นประกวดราคา ให้มีประสิทธิภาพ	การลดค่าใช้จ่ายในการดำเนินงานด้านงานบริหารให้กับวิสาหกิจ

	เครื่องมือ / นโยบายเฉพาะ	คำอธิบาย
นโยบายในการปฏิรูปการจัดซื้อจัดจ้าง	การปฏิรูปให้มีการจ่ายชำระหนี้ให้ตรงตามระยะเวลาที่กำหนด (Prompt Payment)	ระยะเวลาที่ใช้ในการจ่ายชำระหนี้ที่สั้นลงทำให้ MSME มีสภาพคล่องทางการเงิน และสามารถมีส่วนร่วมในการจัดซื้อจัดจ้างภาครัฐได้



บทที่ 6

บทสรุปผู้บริหาร ผลการสำรวจ
ข้อมูลวิสาหกิจรายย่อยและ
วิสาหกิจขนาดย่อม ปี 2562



ผลการสำรวจข้อมูลวิสาหกิจรายย่อย และวิสาหกิจขนาดย่อม ปี 2562

การสำรวจผู้ประกอบการวิสาหกิจรายย่อยและวิสาหกิจขนาดย่อม ปี 2562 ทั้ง 5 จังหวัด ประกอบด้วย กรุงเทพมหานคร ชลบุรี ขอนแก่น สงขลา และเชียงใหม่ จำนวนทั้งหมด 2,058 ราย เป็นวิสาหกิจรายย่อยจำนวน 1,797 ราย คิดเป็นร้อยละ 87.3 แบ่งเป็นภาคการผลิตจำนวน 325 ราย คิดเป็นร้อยละ 15.8 ภาคการค้าจำนวน 753 ราย คิดเป็นร้อยละ 36.6 และภาคบริการจำนวน 719 ราย คิดเป็นร้อยละ 34.9 และเป็นวิสาหกิจขนาดย่อมจำนวน 261 ราย คิดเป็นร้อยละ 12.7 แบ่งเป็นภาคการผลิตจำนวน 48 ราย คิดเป็นร้อยละ 2.3 ภาคการค้าจำนวน 95 ราย คิดเป็นร้อยละ 4.6 และภาคบริการจำนวน 118 ราย คิดเป็นร้อยละ 5.7

ผลจากการสำรวจผู้ประกอบการวิสาหกิจรายย่อยส่วนมากเป็นเพศหญิง ภาคการผลิตร้อยละ 72.6 ภาคการค้าร้อยละ 67.7 และภาคบริการร้อยละ 72.1 สอดคล้องกับดัชนีผู้ประกอบการสตรีของมาสเตอร์การ์ด (Mastercard Index of Woman Entrepreneurs) จากการสำรวจผู้ประกอบการเพศหญิง ใน 58 ประเทศ พบว่า ประเทศไทยมีดัชนีผู้ประกอบการสตรีในปี 2562 อยู่อันดับที่ 14 จาก 58 ประเทศทั้งหมด โดยรายจ่ายของผู้ประกอบการวิสาหกิจรายย่อยและวิสาหกิจขนาดย่อม มีรายจ่ายด้านค่าวัตถุดิบ/ต้นทุนการผลิตสูงที่สุด วิสาหกิจรายย่อยในการผลิตร้อยละ 76.0 ภาคการค้าร้อยละ 57.0 และภาคบริการร้อยละ 59.4 และวิสาหกิจขนาดย่อมในภาคการผลิต การค้า และการบริการ มีรายจ่ายด้านค่าวัตถุดิบ/ต้นทุนการผลิตร้อยละ 68.8 46.3 และ 38.1

การเปลี่ยนแปลงของวิสาหกิจรายย่อยและวิสาหกิจขนาดย่อม ระหว่างปี 2550 และปี 2562 พบว่า ผู้ประกอบการวิสาหกิจรายย่อยและวิสาหกิจขนาดย่อม ทั้ง 3 ภาคธุรกิจ มีรายได้เฉลี่ยต่อปีเพิ่มสูงขึ้น จากในปี 2550 มีรายได้เฉลี่ยต่อปี คิดเป็นมูลค่า 420,000 บาท 360,000 บาท และ 300,000 บาท ในปี 2562 ผู้ประกอบการมีรายได้เฉลี่ยต่อปีเพิ่มขึ้น เป็น 563,000 บาท 553,000 บาท และ 473,000 บาท ซึ่งภาคการผลิต มีรายได้เฉลี่ยต่อปีสูงขึ้นมากกว่าร้อยละ 30 จากปี 2550 และภาคการค้า และภาคบริการมีรายได้เฉลี่ยต่อปีสูงขึ้นมากกว่าร้อยละ 50 จากปี 2550



บทที่ 7

วิสาหกิจขนาดกลางและขนาดย่อม (MSME)
กับสถานการณ์การแพร่ระบาดของโรคติดเชื้อ
ไวรัสโคโรนา 2019 (COVID-19)



ในปลายปี 2562 มีรายงานผู้ป่วยโรคปอดอักเสบที่ไม่ทราบสาเหตุในเมืองอู่ฮั่น เมืองเอกของมณฑลทางตอนกลางของจีน และมีการรายงานการแพร่กระจายจากคนสู่คนได้ และมีการติดเชื้อเพิ่มขึ้นอย่างต่อเนื่องในอัตราสูงและมีผู้เสียชีวิตอย่างต่อเนื่อง การระบาดลุกลามไปยังประเทศต่างๆ ในภูมิภาคเอเชีย และยุโรป รวมทั้งสหรัฐอเมริกา รวมทั้งประเทศไทย เมื่อวันที่ 29 กุมภาพันธ์ 2563 ประเทศไทยได้ประกาศให้โรคโควิด-19 เป็นโรคติดต่ออันตราย โดยมียอดผู้ติดเชื้อในไทยสูงขึ้นอย่างต่อเนื่อง รัฐบาลเห็นถึงสถานการณ์ที่อาจจะลุกลามและควบคุมได้ยาก จึงได้ดำเนินการตั้งศูนย์บริหารสถานการณ์โควิด-19 (ศบค.) เพื่อให้เป็นศูนย์กลางในการบริหารและจัดการวิกฤติโควิด-19 และได้ดำเนินมาตรการต่างๆ อย่างเคร่งครัด จนทำให้ผู้ติดเชื้อในประเทศลดลงอย่างต่อเนื่อง แต่ในส่วนของสถานการณ์ต่างประเทศยังคงมีผู้ติดเชื้อจำนวนมาก ซึ่งทำให้เกิดผลกระทบต่อเศรษฐกิจโลกและเศรษฐกิจไทยเป็นอย่างมาก

7.1 สถานการณ์ภาพรวมทางเศรษฐกิจของ MSME ในไตรมาสแรกของปี 2563

7.1.1 ผลิตภัณฑ์มวลรวมในประเทศของวิสาหกิจขนาดกลางและขนาดย่อม (GDP MSME)

ผลิตภัณฑ์มวลรวมในประเทศของวิสาหกิจขนาดกลางและขนาดย่อม (GDP MSME) ไตรมาสแรกของปี 2563 หดตัวร้อยละ 3.3 ลดลงจากในไตรมาสก่อน ที่ขยายตัวร้อยละ 2.4 โดยมีมูลค่า 1,450,476 ล้านบาท คิดเป็นสัดส่วนต่อ GDP รวมทั้งประเทศ เท่ากับร้อยละ 34.7 ลดลงจากร้อยละ 35.7 ในไตรมาสที่แล้ว ในขณะที่ GDP ของประเทศหดตัวร้อยละ 1.8 (ตามการประกาศของสภาพัฒน์ ณ วันที่ 18 พฤษภาคม 2563) GDP MSME หดตัวเป็นครั้งแรกนับตั้งแต่ปี 2558 เป็นต้นมา ในสาขาธุรกิจที่หดตัวอย่างเห็นได้ชัด คือธุรกิจบริการที่พักรวมและบริการด้านอาหาร

7.1.2 มูลค่าการส่งออกของ MSME ไตรมาสแรกปี 2563

มูลค่าการส่งออกของ MSME ในไตรมาสแรกของปี 2563 มีมูลค่า 242,221.8 ล้านบาท ขยายตัวจากช่วงเดียวกันของปีก่อนร้อยละ 1.1 แต่เมื่ออยู่ในรูปดอลลาร์สหรัฐจะมีมูลค่า 7,977.0 ล้านดอลลาร์สหรัฐ ขยายตัวเท่ากับร้อยละ 1.8 และหากไม่รวมสินค้าในหมวดทองคำ (HS 7108) จะขยายตัวร้อยละ 2.0 โดย MSME มีสัดส่วนมูลค่าการส่งออกต่อการส่งออกรวมคิดเป็นร้อยละ 12.7 ขณะที่การส่งออกรวมของประเทศมีมูลค่า 62,672.1 ล้านดอลลาร์สหรัฐ ขยายตัวจากปีก่อนร้อยละ 0.9

7.2 ประเมินการผลกระทบต่อระบบเศรษฐกิจของ MSME

จากเหตุการณ์โรคระบาดไวรัสโควิด-19 ที่กำลังระบาดอย่างหนักในหลายๆ ประเทศทั่วโลก รวมทั้งไทยนั้น ได้ส่งผลกระทบต่อ MSME ไทย ซึ่ง สสว. ได้ทำการปรับประมาณการ GDP MSME ปี 2563 ใหม่ จะอยู่ในช่วงระหว่างร้อยละ 0.5 ถึงร้อยละ -6.2 โดยอยู่บนหลายสมมติฐานตามการแพร่ระบาดของโควิด-19 ในไทย ซึ่งจะต้องคลี่คลายในไตรมาสที่ 2 ของปี รวมถึงมาตรการการผ่อนคลายเป็นต้องเริ่มต้นตั้งแต่ไตรมาสที่ 2 ซึ่งได้ทยอยผ่อนคลายมาแล้ว และจะกลับสู่ภาวะปกติในไตรมาสที่ 3 และเริ่มมีการเดินทางติดต่อธุรกิจหรือท่องเที่ยวได้ในไตรมาสที่ 4 ของปี โดยใช้เครื่องมือในการวิเคราะห์ ได้แก่ MSME IO Table และ Macro Model ซึ่งสามารถแบ่งออกได้เป็น 3 ระดับ ดังนี้

1. **ระดับ Best Case** เป็นระยะการระบาดของไวรัสโควิด-19 ที่สามารถควบคุมโรคได้ในเดือนมิถุนายน 2563 สามารถจัดการความเสียหายได้อย่างทันทั่วถึงที่ ส่งผลให้ GDP MSME ขยายตัวเล็กน้อยที่ร้อยละ 0.5

2. **ระดับ Base Case** เป็นระยะการระบาดของไวรัสโควิด-19 ที่ใช้ระยะเวลาในการควบคุมโรคได้ภายในเดือนกันยายน 2563 สามารถจัดการความเสียหายได้ค่อนข้างยาก และใช้เวลานาน ส่งผลให้ GDP MSME หดตัวร้อยละ 3.0
3. **ระดับ Worst Case** เป็นระยะการระบาดของไวรัสโควิด-19 ที่ใช้ระยะเวลาในการควบคุมโรคได้ภายในเดือนธันวาคม 2563 สามารถจัดการความเสียหายได้ยากมาก ส่งผลให้ GDP MSME หดตัวร้อยละ 6.2

ตารางที่ 7.1 ประมาณการ GDP MSME จำแนกตามกลุ่มธุรกิจ

MSME by sector	Best Case ภายในมิถุนายน 63		Base Case ภายในกันยายน 2563		Worst Case ภายในธันวาคม 2563	
		%YoY		%YoY		%YoY
GDP MSME (%YoY)	0.5%	%YoY	-3.0%	%YoY	-6.2%	%YoY
Agriculture	82,759.66	-6.17	106,252.69	-6.28	105,999.05	-6.54
Manufacturing	3,032,946.37	-5.52	3,867,743.61	-5.89	3,848,875.67	-6.35
Electricity & water supply	12,584.65	-6.36	16,160.25	-6.58	16,170.51	-7.02
Construction	210,904.41	-4.38	274,019.33	-4.78	274,130.11	-5.34
Trade	748,696.42	-5.56	955,293.23	-5.88	950,694.57	-6.33
Services	1,674,623.85	-6.47	2,157,836.76	-6.87	2,181,435.97	-7.85

ประมวลผลโดย: สำนักงานส่งเสริมวิสาหกิจขนาดกลางและขนาดย่อม

7.3 การปรับตัวสู่ยุค New Normal ของผู้ประกอบการ MSME

คณะกรรมการบัญญัติศัพท์นิเทศศาสตร์ราชบัณฑิตยสภา ได้อธิบายคำนี้เอาไว้ว่า New Normal แปลว่า ความปกติใหม่ ฐานวิถีชีวิตใหม่ หมายถึงรูปแบบการดำเนินชีวิตอย่างใหม่ที่แตกต่างจากอดีต อันเนื่องจากมีบางสิ่งมากระทบ จนแบบแผนและแนวทางปฏิบัติที่คนในสังคมคุ้นเคยอย่างเป็นปกติและเคยคาดหมายล่วงหน้าได้ ต้องเปลี่ยนแปลงไปสู่วิถีใหม่ภายใต้หลักมาตรฐานใหม่ที่ไม่คุ้นเคย ส่งผลต่อการดำเนินธุรกิจของ MSME ในการให้บริการหรือการผลิตสินค้า ซึ่งพบว่าพฤติกรรมลูกค้าที่เปลี่ยนแปลงไปในช่วงโรคระบาด COVID-19 ได้แก่

1. ผู้บริโภคตระมัดระวังการใช้จ่ายเพิ่มขึ้น ดังนั้นธุรกิจที่ขายสินค้า/บริการที่ฟุ่มเฟือย มีความต้องการน้อยลง ขณะที่สินค้า/บริการจำเป็น น่าจะขายได้ แต่ปริมาณอาจลดลง
2. ผู้บริโภคให้ความสนใจเรื่องสุขภาพ ความสะอาด ความปลอดภัย เป็นเรื่องสำคัญอันดับหนึ่ง ดังนั้นธุรกิจต้องปรับตัวให้ผู้บริโภค รู้สึกเชื่อมั่นและมั่นใจในเรื่องความสะอาด และความปลอดภัยของสินค้า/บริการ
3. ประชาชนต้องทำ social distancing ต่อไปเรื่อยๆ ทำให้ธุรกิจต้องปรับตัวรองรับระยะห่างทางสังคมของผู้บริโภค
4. ผู้บริโภคต้องการความมั่นใจ (trust) คือ การตัดสินใจซื้อสินค้า/บริการใดๆ ผู้บริโภคต้องมีความมั่นใจในแนวทางปฏิบัติของธุรกิจ ซึ่งจะสร้างความมั่นใจให้ผู้บริโภคถึงเรื่องความสะอาด ความปลอดภัย และปลอดภัยอะไร

ในด้านผู้ประกอบการ MSME ต้องมีการปรับตัว และรูปแบบการดำเนินธุรกิจที่เปลี่ยนไป เพื่อให้สามารถรับมือกับสถานการณ์ COVID-19 และสามารถได้ประโยชน์จากโอกาสทางการตลาดใหม่ๆ จากสถานการณ์นี้ ดังนี้

1. ผู้ประกอบการพิจารณา product design / service design และนวัตกรรมใหม่ๆ เพื่อปรับตัวรองรับสถานการณ์ COVID-19
2. ช่องทางการขายออนไลน์ คือ ช่องทางปกติและช่องทางรอดในสถานการณ์ COVID-19
3. บริหารธุรกิจด้วยความยืดหยุ่น เนื่องจากสถานการณ์เปลี่ยนแปลงอย่างรวดเร็ว ผู้ประกอบการต้องปรับตัวได้อย่างรวดเร็ว
4. ผู้ประกอบการพิจารณาการปรับเปลี่ยนโครงสร้างต้นทุนของธุรกิจ ให้สามารถอยู่รอดได้ในสถานการณ์ COVID-19 เช่น ลดการจ้างงาน ใช้เทคโนโลยีช่วยในการบริหารจัดการเพื่อลดต้นทุน
5. ช่วง COVID-19 คาดว่าตลาดในประเทศจะฟื้นตัวก่อน ดังนั้น การทำธุรกิจช่วงนี้ ควรเน้นตลาดในพื้นที่ ในท้องถิ่น และในประเทศกันก่อน

แนวทางการปรับตัวของผู้ประกอบการ MSME

ผลการสำรวจความคิดเห็นของผู้ประกอบการ MSME จำนวน 2,746 ราย จาก 21 สาขาธุรกิจในเรื่อง “ความพร้อมและการปรับตัวของ MSME หลังสถานการณ์การแพร่ระบาดของโรคติดเชื้อไวรัสโคโรนา 2019 (COVID-19)” ระหว่างวันที่ 23-30 เมษายน 2563 พบว่า

- ธุรกิจ MSME ส่วนใหญ่ยังไม่มีช่องทางการขายผ่านทางออนไลน์ โดยคิดเป็นร้อยละ 61.4 ส่วนธุรกิจ MSME ที่มีช่องทางการขายผ่านทางออนไลน์ มีร้อยละ 38.6
- ธุรกิจ MSME ส่วนใหญ่ยังไม่มีบริการให้ บริการ delivery ซึ่งคิดเป็นร้อยละ 64.1

- ธุรกิจ MSME สามารถชำระเงินผ่านทางออนไลน์ได้ (โอนเงิน/ PromptPay/ หรือ อื่นๆ) มีร้อยละ 79.3 แต่อีกร้อยละ 20.7 ยังไม่สามารถชำระเงินผ่านทางออนไลน์ได้
- แผนการปรับตัวทางธุรกิจ SME หลังสถานการณ์การแพร่ระบาด ผู้ประกอบการ MSME ส่วนใหญ่มีแผนการปรับตัวทางธุรกิจ ร้อยละ 84.8 และยังมีไม่มีแผนการปรับตัวและรอดูสถานการณ์
- ปัญหาและอุปสรรคในการขอรับความช่วยเหลือมาตรการจากภาครัฐ พบว่า การขาดคุณสมบัติในการขอรับความช่วยเหลือ เป็นปัญหาและอุปสรรคสูงสุด รองลงมา ได้แก่ ความล่าช้า ข้อผิดพลาดในการตรวจสอบและขั้นตอนที่ยุ่งยากของระบบ



สำนักงานส่งเสริมวิสาหกิจขนาดกลางและขนาดย่อม (สสว.)

เลขที่ 21 อาคารทีเอสที ชั้น G, 17, 18, 23

ถนนวิภาวดีรังสิต แขวงจอมพล เขตจตุจักร

กรุงเทพมหานคร 10900

โทรศัพท์ 0 2278 8800

โทรสาร 0 2298 3258

ออกแบบและจัดพิมพ์โดย

บริษัท ยูโทเปีย มีเดีย อินเทอร์เน็ตเนชันแนล (ประเทศไทย) จำกัด

เลขที่ 374/3 ซอยลาดพร้าว 71 ถนนลาดพร้าว

แขวงคลองเจ้าคุณสิงห์ เขตวังทองหลาง

กรุงเทพมหานคร 10310

โทรศัพท์ 0 2196 1056

อีเมล info@u-media.co.th



OSMEP



OSMEP



OSMEP



www.sme.go.th



info@sme.go.th

สำนักงานส่งเสริมวิสาหกิจขนาดกลางและขนาดย่อม

เลขที่ 21 อาคารทีเอสที ทาวเวอร์ ชั้น G, 17, 18, 23

ถนนวิภาวดีรังสิต แขวงจอมพล เขตจตุจักร กรุงเทพมหานคร 10900

โทรศัพท์ 0 2278 8800 โทรสาร 0 2298 3258



Call Center
1301



Download PDF