

ดัชนี ความเชื่อมั่น ผู้ประกอบการ (MSME)

บทที่ 3

ดัชนีความเชื่อมั่น
ของวิสาหกิจขนาดกลาง
และขนาดย่อม ปี 2562
และปี 2563

ความเชื่อมั่น ปี 2562
ต่อการดำเนินธุรกิจ
อยู่ในระดับต่ำ

ค่าดัชนีอยู่ต่ำกว่า
ค่าฐานที่ 50 ถึง
6 ใน 12 เดือน

ผลพวงจาก COVID-19

- ไตรมาสแรก ปี 2563 ผู้ประกอบการ มีความเชื่อมั่นต่อการดำเนินธุรกิจลดลง เนื่องจากได้รับผลกระทบจากจำนวนนักท่องเที่ยวต่างชาติลดลง ซึ่งเป็นผลมาจากการแพร่ระบาดของเชื้อไวรัสโคโรนา 2019 (COVID-19) โดยเฉพาะธุรกิจที่เกี่ยวข้องกับการท่องเที่ยว
- ในปี 2563 ได้ปรับปรุงกลุ่มตัวอย่างในการสำรวจใหม่ เพื่อสะท้อนกับสถานการณ์ที่เปลี่ยนแปลง และเพื่อปรับปรุงข้อมูลอนุกรมเวลาใหม่
- การปรับปรุงดังกล่าวจะส่งผลต่อค่าดัชนีในปี 2562 (ตุลาคม – ธันวาคม) เพื่อให้เป็นไปตามนิยามใหม่และเน้นผู้ประกอบการรายย่อย (Micro) มากขึ้น

ปัจจัยที่ส่งผลต่อดัชนีความเชื่อมั่น

▼ ส่งผลกระทบต่อด้านลบ

- 1 เศรษฐกิจได้รับผลกระทบมาจากภาคการส่งออกที่ชะลอตัวลงตามตลาดโลก
- 2 คู่แข่งปรับตัวเพื่อแข่งกับไทยในการส่งออกสินค้าเกษตร ทั้งเรื่องราคาและบริการ
- 3 ค่าเงินที่แข็งค่ากว่าในภูมิภาค
- 4 หนี้ครัวเรือนทำให้การใช้จ่ายในประเทศต่ำ
- 5 ปัญหาภัยธรรมชาติ

▲ ส่งผลกระทบต่อด้านบวก

- 1 มาตรการของภาครัฐในการกระตุ้นเศรษฐกิจช่วงสิ้นปี ส่งผลให้ประชาชนออกมาจับจ่ายใช้สอย
- 2 ผลผลิตสินค้าการเกษตรมีปริมาณน้อยจากปัญหาภัยแล้ง ทำให้ราคาปรับสูงขึ้น
- 3 เกษตรกรปาล์มน้ำมันและข้าวมีกำลังซื้อเพิ่มมากขึ้น

ดัชนีความเชื่อมั่นผู้ประกอบการภาคการค้าและบริการ ปี 2562

ความเชื่อมั่นต่อการดำเนินธุรกิจ **อยู่ในระดับต่ำ**



ค่าดัชนีอยู่ต่ำกว่าค่าฐานที่ 50 ถึง **7 ใน 12 เดือน**



ระดับต่ำที่สุด ในเดือนกรกฎาคม เป็นช่วงที่คนไทยมีแผนท่องเที่ยวลดลง

ความกังวลต่อ **สถานการณ์เศรษฐกิจ** ที่อยู่ในภาวะชะลอตัว



ดัชนีความเชื่อมั่นผู้ประกอบการภาคการค้าและบริการจำแนกตามภูมิภาค

- ระดับความเชื่อมั่นอยู่ในระดับไม่ดีนัก ค่าดัชนีต่ำกว่าค่าฐานที่ 50
- โดยเฉพาะกรุงเทพฯ และปริมณฑล ซึ่งมีความเชื่อมั่นต่ำตลอดเกือบทั้งปี
- รวมทั้งค่าดัชนีในเดือนพฤษภาคมถึงกันยายนในทุกภูมิภาค
- ช่วงเดือนตุลาคม พฤศจิกายน และธันวาคม ระดับความเชื่อมั่นอยู่ในระดับดี
- ค่าดัชนีอยู่ในระดับสูงกว่าฐาน 50 แทบทุกภูมิภาค ยกเว้นกรุงเทพฯ และปริมณฑล



ดัชนีความเชื่อมั่นผู้ประกอบการภาคการผลิต

- ความเชื่อมั่นต่อการดำเนินธุรกิจอยู่ในระดับต่ำกว่าค่าฐานที่ **50**
- ช่วงครึ่งปีแรก มีทิศทางและแนวโน้มปรับตัวลดลงโดยมีค่าดัชนีต่ำสุดเดือนมิถุนายน อยู่ที่ระดับ **42.6**
- ช่วงครึ่งปีหลัง ความเชื่อมั่นมีทิศทางและแนวโน้มปรับตัวเพิ่มขึ้น ค่าดัชนีสูงสุดในเดือนธันวาคม อยู่ที่ระดับ **55.1**
- แนวโน้มความเชื่อมั่นในการดำเนินธุรกิจภาคการผลิตของประเทศยังคงอยู่ในระดับต่ำ

ดัชนีความเชื่อมั่นในผู้ประกอบการภาคการผลิตจำแนกตามภูมิภาค

- ระดับความเชื่อมั่นอยู่ในระดับไม่ดี ค่าดัชนีส่วนใหญ่ต่ำกว่าฐานที่ **50**
- ภาคกลางรวมตะวันออก ในช่วงเดือนมกราคมถึงกันยายนมีค่าความเชื่อมั่นอยู่ในระดับใกล้เคียงค่าฐานที่ **50**
- ภาคใต้ในช่วงปลายปีมีความเชื่อมั่นปรับตัวเพิ่มสูงขึ้นมากกว่าภาคอื่นๆ เนื่องจากนักท่องเที่ยวต่างชาติเพิ่มขึ้น
- ผลผลิตปาล์มลดลงตามฤดูกาล ส่งผลให้ราคาเพิ่มขึ้นต่อเนื่องในช่วงสามเดือน



การปรับเปลี่ยนกระบวนการและปรับปรุงวิธีการจัดทำดัชนีความเชื่อมั่นผู้ประกอบการ SME ในปี 2562

สำนักงานส่งเสริมวิสาหกิจขนาดกลางและขนาดย่อม (สสว.) ได้จัดทำดัชนีความเชื่อมั่นผู้ประกอบการ MSME มาตั้งแต่ ปี 2546 เพื่อเป็นเครื่องมือสะท้อนภาวะการดำเนินงานธุรกิจของ MSME ในภาคการค้า การบริการ การผลิต และภาพรวมของทั้งประเทศ โดยใช้วิธีสำรวจและเก็บแบบสอบถามในเชิงความคิดเห็นเกี่ยวกับความเชื่อมั่นต่อปัจจัยที่เกี่ยวข้องกับการดำเนินธุรกิจ MSME ได้แก่ ด้านยอดขาย/ยอดคำสั่งซื้อ การลงทุน ปริมาณการผลิต การจ้างงาน สินค้าคงคลัง กำไรและต้นทุนธุรกิจของ MSME รวมถึงสถานการณ์ปัจจุบันและในอนาคตที่ส่งผลกระทบต่อการดำเนินธุรกิจ ในส่วนดัชนีความเชื่อมั่นผู้ประกอบการ MSME ของประเทศ เป็นการนำข้อมูลดัชนีความเชื่อมั่นผู้ประกอบการภาคการค้าและบริการ และข้อมูลดัชนีความเชื่อมั่นภาคการผลิต มาทำการประมวลผลและวิเคราะห์ให้ออกมาเป็นรูปแบบดัชนีความเชื่อมั่นผู้ประกอบการ MSME ในระดับประเทศ เพื่อสะท้อนภาพรวมของความเชื่อมั่นผู้ประกอบการ MSME ของประเทศ และนำไปใช้ประโยชน์ในการวิเคราะห์แนวโน้มการขยายตัวทางเศรษฐกิจ คำสั่งซื้อ อัตราการผลิต สินค้าคงคลัง การจ้างงาน และยอดขาย ในการประกอบการของ MSME ทั้งภาคการค้า บริการ และการผลิต ซึ่งจะเป็นประโยชน์แก่ผู้จัดทำนโยบาย สนับสนุนและผู้ประกอบการ MSME ในการติดตามภาวะการณ์ในธุรกิจที่เกี่ยวข้อง โดยมีรายละเอียดดังนี้

1. ดัชนีความเชื่อมั่นผู้ประกอบการภาคการค้าและบริการ (Trade and Service Sentiment Index: TSSI) โดยร่วมกับศูนย์พยากรณ์เศรษฐกิจและธุรกิจ มหาวิทยาลัยหอการค้าไทย ดำเนินการตั้งแต่ปี 2546 จนถึงปีงบประมาณ 2562 สำรวจและจัดเก็บข้อมูลกลุ่มตัวอย่างจำนวน 2,400 ตัวอย่าง จาก 16 สาขาธุรกิจ ครอบคลุมพื้นที่ 5 ภูมิภาค 14 จังหวัด ทั่วประเทศ ได้แก่ กรุงเทพมหานคร สมุทรปราการ ปทุมธานี ออยุธยา ชลบุรี อุบลราชธานี ขอนแก่น นครราชสีมา พิษณุโลก ลำปาง เชียงใหม่ สุราษฎร์ธานี สงขลา ภูเก็ต

2. ดัชนีความเชื่อมั่นผู้ประกอบการภาคการผลิตของ MSME (MSME Manufacturing Sentiment Index: SMSI) ในพื้นที่ 4 ภูมิภาค โดยร่วมกับมหาวิทยาลัยเชียงใหม่ ดำเนินการสำรวจและจัดเก็บข้อมูลในพื้นที่ภาคเหนือ จำนวน 250 ตัวอย่าง จาก 4 จังหวัด ได้แก่ เชียงใหม่ พิษณุโลก ลำปาง นครสวรรค์ มหาวิทยาลัยขอนแก่น ดำเนินการสำรวจและจัดเก็บข้อมูลในพื้นที่ภาคตะวันออกเฉียงเหนือ จำนวน 250 ตัวอย่าง จาก 5 จังหวัด ได้แก่ นครราชสีมา ขอนแก่น อุบลราชธานี อุดรธานี สุรินทร์ มหาวิทยาลัยเกษตรศาสตร์ วิทยาเขตศรีราชา ดำเนินการสำรวจและจัดเก็บข้อมูลในพื้นที่ภาคกลางรวมตะวันออก (ไม่รวมกรุงเทพมหานคร) จำนวน 250 ตัวอย่าง จาก 4 จังหวัด ได้แก่ ชลบุรี ปทุมธานี ระยอง สมุทรปราการ และมหาวิทยาลัยสงขลานครินทร์ วิทยาเขตหาดใหญ่ ดำเนินการสำรวจและจัดเก็บข้อมูลในพื้นที่ภาคใต้ จำนวน 250 ตัวอย่าง จาก 3 จังหวัด ได้แก่ นครศรีธรรมราช สุราษฎร์ธานี สงขลา รวมทั้งหมด 1,000 ตัวอย่าง โดยดำเนินการจัดทำเป็นรายไตรมาส เมื่อปี 2553 และจัดทำเป็นรายเดือนเมื่อปี 2559 จนถึงปีงบประมาณ 2562

3. ดัชนีความเชื่อมั่นผู้ประกอบการ MSME ของประเทศ (Composite Index for MSME) โดยร่วมกับศูนย์พยากรณ์เศรษฐกิจและธุรกิจ มหาวิทยาลัยหอการค้าไทย ดำเนินการจัดทำข้อมูลตั้งแต่ปี 2559 จนถึงปีงบประมาณ 2562

ในปีงบประมาณ 2563 สำนักงานฯ ได้มีการทบทวนวิธีการดำเนินงานการจัดทำดัชนีความเชื่อมั่นฯ โดยได้มีการปรับเปลี่ยนกลุ่มตัวอย่าง องค์ประกอบดัชนีฯ และพื้นที่ในการดำเนินการเพื่อให้ข้อมูลมีความสอดคล้องกับสถานการณ์ปัจจุบันโดยร่วมกับมหาวิทยาลัยขอนแก่นดำเนินการจัดทำดัชนีความเชื่อมั่นผู้ประกอบการ MSME ทั้งภาคการค้า การบริการ และการผลิต และดัชนีความเชื่อมั่นผู้ประกอบการ MSME ของประเทศ โดยมีจำนวนกลุ่มตัวอย่างประมาณ 2,600 ตัวอย่าง จาก 21 สาขาธุรกิจ ครอบคลุมพื้นที่ 6 ภูมิภาค จาก 27 จังหวัด ทั่วประเทศ ได้แก่ กรุงเทพมหานคร สมุทรปราการ นนทบุรี ปทุมธานี สมุทรสาคร นครปฐม ขอนแก่น นครราชสีมา อุบลราชธานี อุดรธานี ศรีสะเกษ นครพนม เชียงใหม่ แพร่ ลำปาง นครสวรรค์ พิษณุโลก สงขลา นครศรีธรรมราช

สุราษฎร์ธานี ภูเก็ต พระนครศรีอยุธยา สุพรรณบุรี ราชบุรี ชลบุรี ระยอง สระแก้ว ทั้งนี้การปรับปรุงกลุ่มตัวอย่างเพื่อให้เป็นไปตามนิยามใหม่และเน้นผู้ประกอบการรายย่อย (Micro) มากขึ้น

การแปลความหมายดัชนีที่ได้

TSSI < 50 แสดงว่าภาวะทางด้านธุรกิจแย่ง

TSSI = 50 แสดงว่าภาวะทางด้านธุรกิจทรงตัว

TSSI > 50 แสดงว่าภาวะทางด้านธุรกิจดีขึ้น

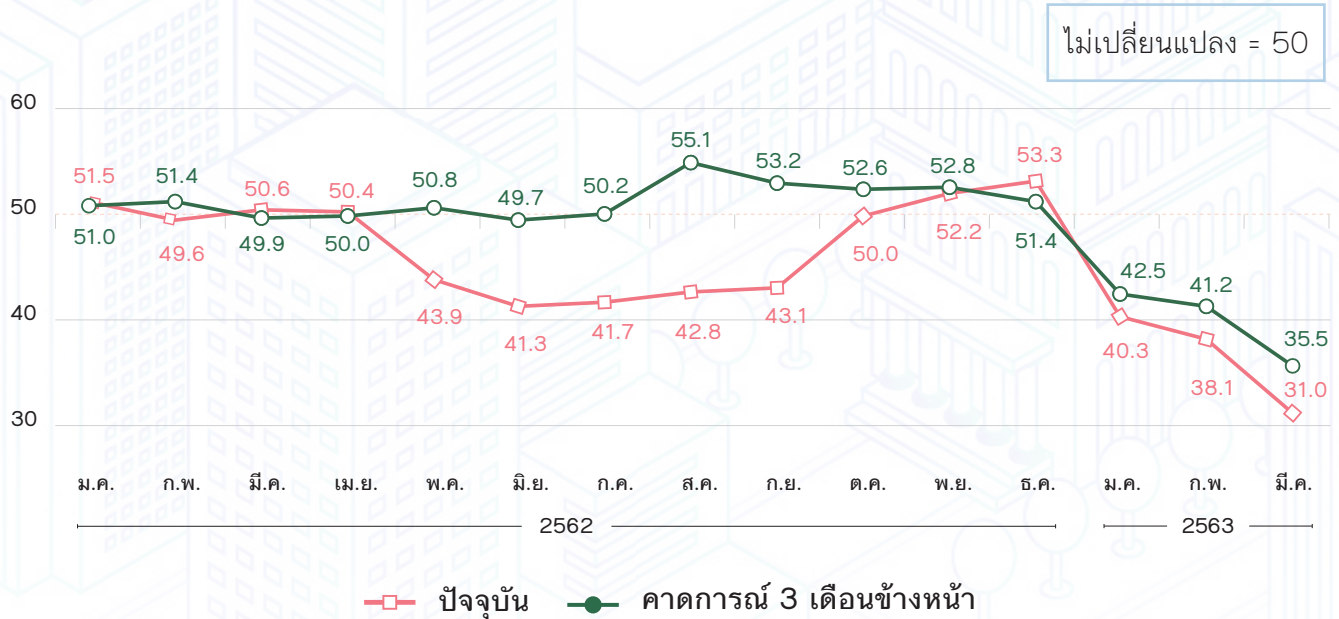
หมายเหตุ ดัชนีความเชื่อมั่นผู้ประกอบการ MSME ในปีงบประมาณ 2562 ช่วงเดือนมกราคม - กันยายน 2562 เป็นการสำรวจกลุ่มตัวอย่างในอนุกรมเวลาเดิม ในขณะที่ปีงบประมาณ 2563 ช่วงเดือนตุลาคม 2562 - มีนาคม 2563 เป็นการปรับปรุงข้อมูลและกลุ่มตัวอย่างใหม่ ส่งผลทำให้ค่าดัชนีมีการแกว่งตัว

3.1 ดัชนีความเชื่อมั่นผู้ประกอบการ MSME ของประเทศ (Composite Index for MSME) ประจำปี 2562 และปี 2563

สำนักงานส่งเสริมวิสาหกิจขนาดกลางและขนาดย่อม (สสว.) ได้จัดทำดัชนีความเชื่อมั่นผู้ประกอบการ MSME ของประเทศ (Composite Index for MSME) จากข้อมูลของดัชนีความเชื่อมั่นผู้ประกอบการ MSME ภาคการค้าและบริการ (Trade and Service Sentiment Index: TSSI) และดัชนีความเชื่อมั่นผู้ประกอบการภาคการผลิตของ MSME (MSME Manufacturing Sentiment Index: SMSI) โดยดัชนีความเชื่อมั่นผู้ประกอบการ SME ของประเทศไทย ประจำปี 2562 ค่าดัชนีความเชื่อมั่นในปัจจุบันอยู่ที่ระดับ 47.5 ขณะที่ค่าดัชนีความเชื่อมั่นคาดการณ์ 3 เดือนข้างหน้าอยู่ที่ระดับ 51.5 เมื่อพิจารณาการเคลื่อนไหวตลอดทั้งปีพบว่า ดัชนีความเชื่อมั่นในปัจจุบันปรับตัวเพิ่มขึ้นเป็นส่วนใหญ่ โดยเพิ่มขึ้น ในเดือนมกราคม มีนาคม และกรกฎาคม ถึง ธันวาคม 2562 แต่ความเชื่อมั่นยังคงอยู่ในระดับไม่ตึง เนื่องจากค่าดัชนีอยู่ในระดับต่ำกว่าค่าฐานที่ 50 โดยเฉพาะในช่วงเดือนพฤษภาคมต่อเนื่องถึงเดือนกันยายน 2562 แต่ในเดือนพฤศจิกายน ถึงเดือนธันวาคม 2562 ดัชนีกลับมามีค่าสูงกว่าฐานที่ 50 ในขณะที่ค่าดัชนีความเชื่อมั่นคาดการณ์ 3 เดือนข้างหน้า มีแนวโน้มปรับตัวลดลงเป็นส่วนใหญ่ โดยลดลงในเดือนมกราคม มีนาคม มิถุนายน กันยายน ตุลาคม และ ธันวาคม 2562 แต่ค่าดัชนีความเชื่อมั่นยังคงอยู่สูงกว่าค่าฐานที่ 50

สำหรับปัจจัยที่ส่งผลให้ดัชนีความเชื่อมั่นในปัจจุบัน อยู่ในระดับต่ำกว่าค่าฐานที่ 50 วิเคราะห์ได้ว่า ในช่วงไตรมาสที่ 2 และไตรมาสที่ 3 ของปี 2562 นั้น ผู้ประกอบการได้รับผลกระทบจากภาวะเศรษฐกิจโดยรวมของประเทศที่ได้รับผลกระทบมาจากภาคการส่งออกเป็นหลัก ที่ชะลอลดลงตามความต้องการของตลาดโลก และคู่แข่งทางการค้าที่ปรับตัวเพื่อแข่งกับไทยในด้านการส่งออกสินค้าเกษตร ซึ่งส่วนใหญ่จะแข่งขันกับไทยในเรื่องของราคาสินค้าและบริการ ทั้งนี้เนื่องจากประเทศไทยมีค่าเงินที่แข็งค่ากว่าในภูมิภาค จากการที่นักค้าเงินนำเงินมาพักฐานไว้ในประเทศไทยที่มีความเสี่ยงต่ำกว่า จึงทำให้ค่าเงินบาทแข็งค่าขึ้นต่อเนื่อง หนี้ครัวเรือนเป็นอีกปัจจัยบั่นทอนให้มีการใช้จ่ายในประเทศที่ต่ำกว่าปกติ ปัญหาภัยธรรมชาติเป็นปัจจัยซ้ำเติมภาคการเกษตรอย่างต่อเนื่อง และปัจจัยที่ส่งผลให้ดัชนีความเชื่อมั่นอยู่ในระดับสูงกว่าค่าฐานที่ 50 ในไตรมาสสุดท้ายของปี 2562 เนื่องจากเป็นช่วงสิ้นปีและมาตรการของภาครัฐที่ช่วยส่งเสริมให้ประชาชนออกมาใช้จ่ายใช้สอย เพื่อกระตุ้นเศรษฐกิจในประเทศ อีกทั้งผลผลิตสินค้าทางการเกษตรที่มีปริมาณน้อยจากปัญหาภัยแล้ง ทำให้ผลผลิตทางการเกษตรมีราคาที่สูงขึ้น ส่งผลให้เกษตรกร ปลูกน้ำมันและข้าว มีกำลังซื้อเพิ่มมากขึ้น

ภาพที่ 3.1 ดัชนีความเชื่อมั่นผู้ประกอบการ MSME ของประเทศ Composite Index ปี 2562 และปี 2563



ที่มา: สำนักงานส่งเสริมวิสาหกิจขนาดกลางและขนาดย่อม (สสว.)

ไตรมาสที่ 1 ปี 2563 ค่าดัชนีความเชื่อมั่นผู้ประกอบการ MSME ของประเทศในปัจจุบันอยู่ที่ระดับ 36.5 ขณะที่ค่าดัชนีความเชื่อมั่นคาดการณ์ 3 เดือนข้างหน้าอยู่ที่ระดับ 39.7 เมื่อพิจารณาการเคลื่อนไหวตลอดทั้งไตรมาส พบว่า ดัชนีความเชื่อมั่นในปัจจุบันและคาดการณ์ 3 เดือนปรับตัวลดลงต่อเนื่องตั้งแต่เดือนมกราคม ถึงเดือนมีนาคม 2563 และมีค่าอยู่ในระดับต่ำกว่าค่าฐานที่ 50 สำหรับปัจจัยที่ส่งผลให้ดัชนีความเชื่อมั่นในปัจจุบันลดลง เป็นผลมาจากปัจจัยด้านคำสั่งซื้อ ปริมาณการผลิต การค้าและบริการ และกำไรที่ลดลง ส่งผลให้มีการลงทุนและการจ้างงานลดลงตามไปด้วย เนื่องจากช่วงต้นปีเศรษฐกิจภายในประเทศเริ่มได้รับผลกระทบจากจำนวนนักท่องเที่ยวต่างชาติที่ลดลง เป็นผลมาจากสถานการณ์การแพร่ระบาดของเชื้อไวรัสโคโรนา 2019 (COVID-19) ซึ่งสถานการณ์ดังกล่าวส่งผลกระทบต่อต่อเนื่องและรุนแรงมากขึ้น ทำให้ทุกภาคธุรกิจภายในประเทศรวมทั้งภาวะเศรษฐกิจของประเทศชะลอตัวลง และมีต้นทุนธุรกิจเพิ่มสูงขึ้น โดยเฉพาะค่าวัตถุดิบ และค่าน้ำมันเชื้อเพลิงและการขนส่ง อีกทั้งปัญหาภัยแล้ง ฝุ่น PM 2.5 ที่กระทบต่อการผลิต โดยเฉพาะในภาคการเกษตร กลุ่มการค้า การท่องเที่ยวและธุรกิจเกี่ยวเนื่องอื่นๆ และความล่าช้าของงบประมาณปี 2563

สำหรับปัจจัยที่ส่งผลให้ดัชนีความเชื่อมั่นคาดการณ์ 3 เดือนข้างหน้าลดลง โดยผู้ประกอบการ MSME คาดการณ์ภาวะเศรษฐกิจภายในประเทศยังไม่ฟื้นตัว ทำให้ขาดความเชื่อมั่นในการดำเนินธุรกิจในอนาคต รวมไปถึงสถานการณ์การแพร่ระบาดของเชื้อไวรัสโคโรนา 2019 (COVID-19) ยังคงมีแนวโน้มยืดเยื้อ ส่งผลต่อความกังวลทั้งผู้ประกอบการ MSME ในการดำเนินธุรกิจ และประชาชนในการดำเนินชีวิตประจำวัน

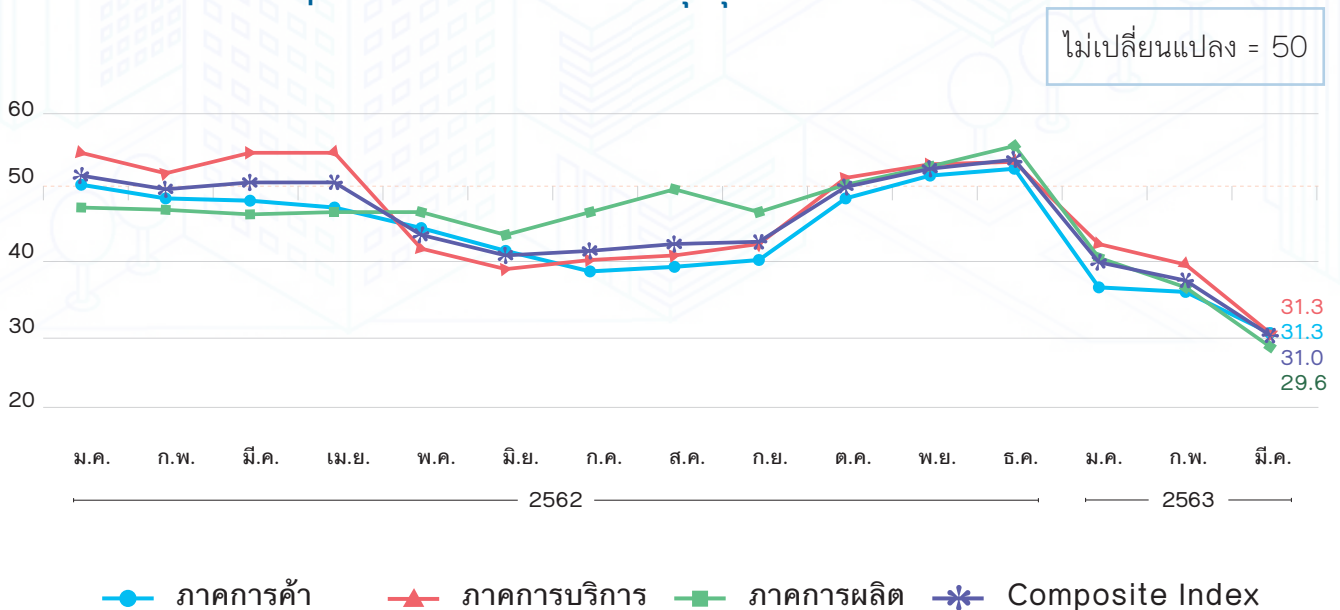
ภาพที่ 3.2 องค์ประกอบของดัชนีเฉลี่ยปี 2562 และไตรมาสที่ 1 ปี 2563



ที่มา: สำนักงานส่งเสริมวิสาหกิจขนาดกลางและขนาดย่อม (สสว.)

สำหรับดัชนีความเชื่อมั่นผู้ประกอบการ MSME ของประเทศ Composite Index ของประเทศนั้น เมื่อเทียบกันระหว่างกลุ่มธุรกิจ จะเห็นว่า ดัชนีที่เป็นแรงขับเคลื่อนที่สำคัญ คือ ดัชนีความเชื่อมั่นผู้ประกอบการ MSME ภาคการผลิต และดัชนีความเชื่อมั่นผู้ประกอบการ MSME ภาคบริการ ซึ่งเส้นกราฟในรูปที่ 3.3 จะอยู่เหนือกว่าหรือเป็นไปในทิศทางเดียวกันกับค่าดัชนี Composite Index ส่วนดัชนีความเชื่อมั่นผู้ประกอบการภาคการค้าของ MSME เป็นแรงกดดันให้ตัวดัชนีความเชื่อมั่นผู้ประกอบการ MSME ของประเทศ Composite Index ลดต่ำลง โดยค่าเฉลี่ยของดัชนีความเชื่อมั่นผู้ประกอบการ MSME ของประเทศ Composite Index ปี 2562 อยู่ที่ 47.5 ซึ่งต่ำกว่าค่าฐานที่ 50 แสดงให้เห็นว่า ผู้ประกอบการมีความเชื่อมั่นที่ไม่ดีนักในปี 2562 ที่ผ่านมา ค่าเฉลี่ยของดัชนี Composite Index ไตรมาส 1 ปี 2563 อยู่ที่ 36.5 ซึ่งต่ำกว่าค่าฐานที่ 50 แสดงให้เห็นว่า ผู้ประกอบการมีความเชื่อมั่นไม่ดีในไตรมาส 1 ปี 2563

ภาพที่ 3.3 ดัชนี Composite Index เมื่อเทียบกับกลุ่มธุรกิจ

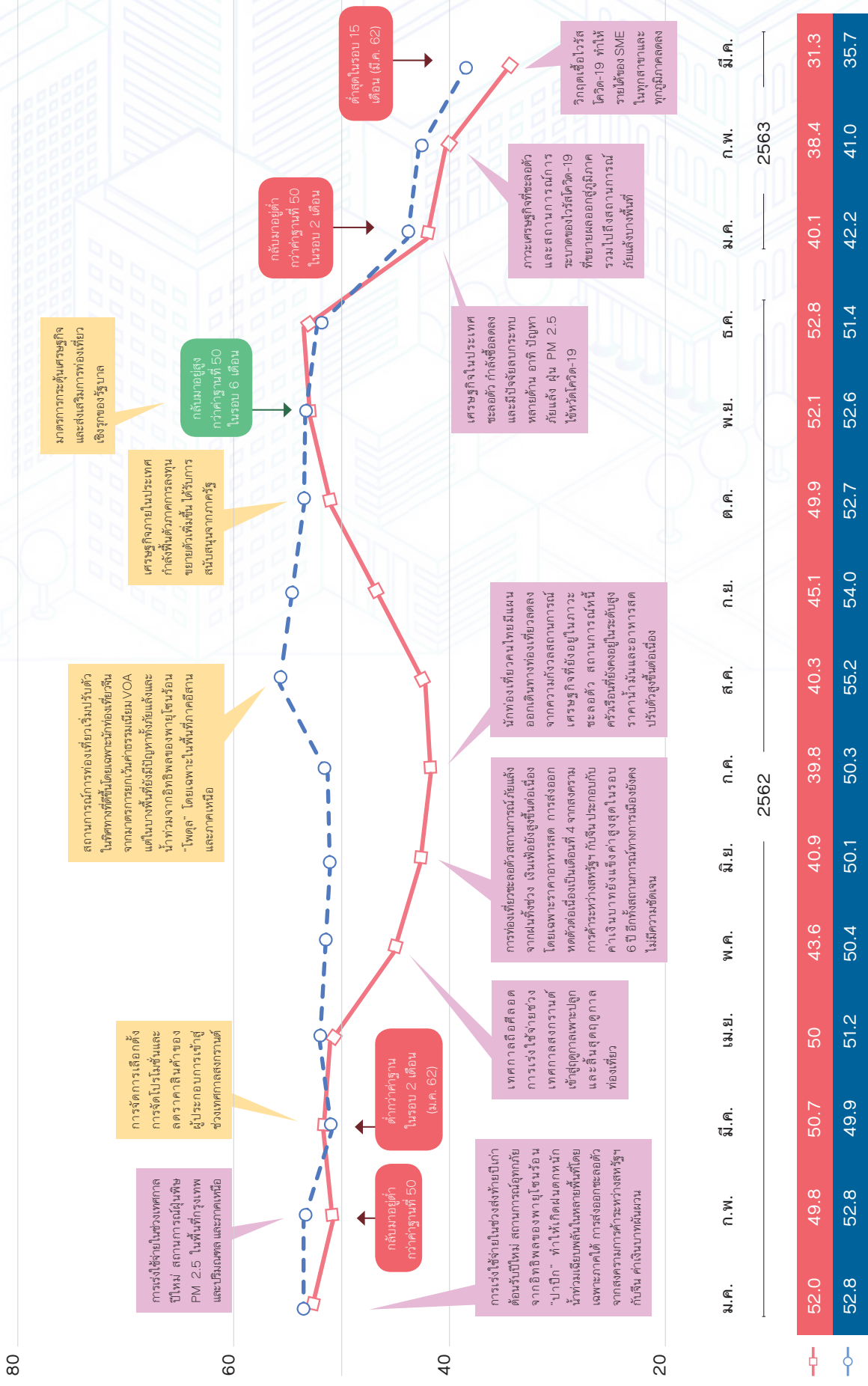


ที่มา: สำนักงานส่งเสริมวิสาหกิจขนาดกลางและขนาดย่อม (สสว.)

3.2 ดัชนีความเชื่อมั่นผู้ประกอบการ MSME ภาคการค้าและบริการ ประจำปี 2562 และปี 2563

เมื่อพิจารณาดัชนีความเชื่อมั่นภาคการค้าและบริการของผู้ประกอบการวิสาหกิจขนาดกลางและขนาดย่อมในปี 2562 พบว่า ค่าดัชนีความเชื่อมั่นในปัจจุบันอยู่ในระดับที่ต่ำกว่าค่าฐานที่ 50 ถึง 7 ใน 12 เดือน คือ ช่วงเดือนกุมภาพันธ์ พฤษภาคมถึงเดือนตุลาคม จะมีเพียงค่าดัชนีความเชื่อมั่นในเดือนมกราคม พฤศจิกายน และธันวาคมเท่านั้น ที่ค่าดัชนีความเชื่อมั่นอยู่ในระดับที่เกินกว่าค่าฐานที่ 50 โดยค่าดัชนีความเชื่อมั่นในปัจจุบันของปีนี้ปรับตัวลงมาอยู่ในระดับต่ำที่สุดในเดือนกรกฎาคม ซึ่งเป็นช่วงที่นักท่องเที่ยวคนไทยมีแผนออกเดินทางท่องเที่ยวลดลง จากความกังวลสถานการณ์เศรษฐกิจที่ยังอยู่ในภาวะชะงักงัน สถานการณ์หนี้ครัวเรือนที่ยังคงอยู่ในระดับสูง ราคาน้ำมันและอาหารสดปรับตัวสูงขึ้นต่อเนื่อง โดยมีค่าดัชนีความเชื่อมั่นอยู่ที่ระดับ 39.8 ในขณะที่เดือนที่ค่าดัชนีความเชื่อมั่นปรับตัวเพิ่มขึ้นสูงที่สุดของปี 2562 ได้แก่ เดือนธันวาคม อยู่ที่ระดับ 52.8 รองลงมาเดือนพฤศจิกายน อยู่ที่ระดับ 52.1

ภาพที่ 3.4 ดัชนีความเชื่อมั่นผู้ประกอบการภาคการค้าและบริการปี 2562 - มีนาคม 2563



ที่มา: สำนักงานส่งเสริมวิสาหกิจขนาดกลางและขนาดย่อม (สสว.)

ดัชนีความเชื่อมั่นผู้ประกอบการภาคการค้าและบริการของปี 2562 ดัชนีมีแนวโน้มปรับตัวในทิศทางที่ลดลงต่อเนื่องจนถึงกรกฎาคม จากนั้นปรับตัวเพิ่มขึ้นอีกครั้งในเดือนกันยายนต่อเนื่องถึงธันวาคม 2562 โดยดัชนีส่วนใหญ่มีค่าต่ำกว่าค่าฐานที่ 50 องค์กรประกอบที่มีอิทธิพลต่อการปรับตัวเพิ่มขึ้นหรือลดลงของค่าดัชนี ได้แก่ องค์กรประกอบด้านยอดจำหน่ายและกำไร เป็นหลัก องค์กรประกอบที่ผู้ประกอบการยังคงมีความกังวลมากที่สุดคือ ด้านต้นทุน

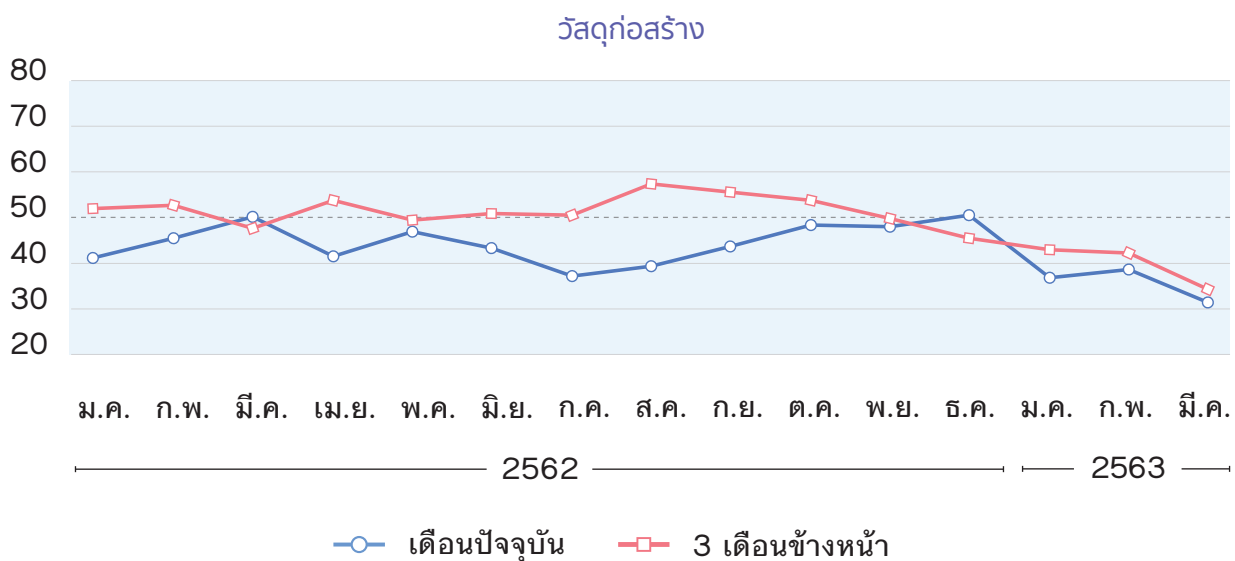
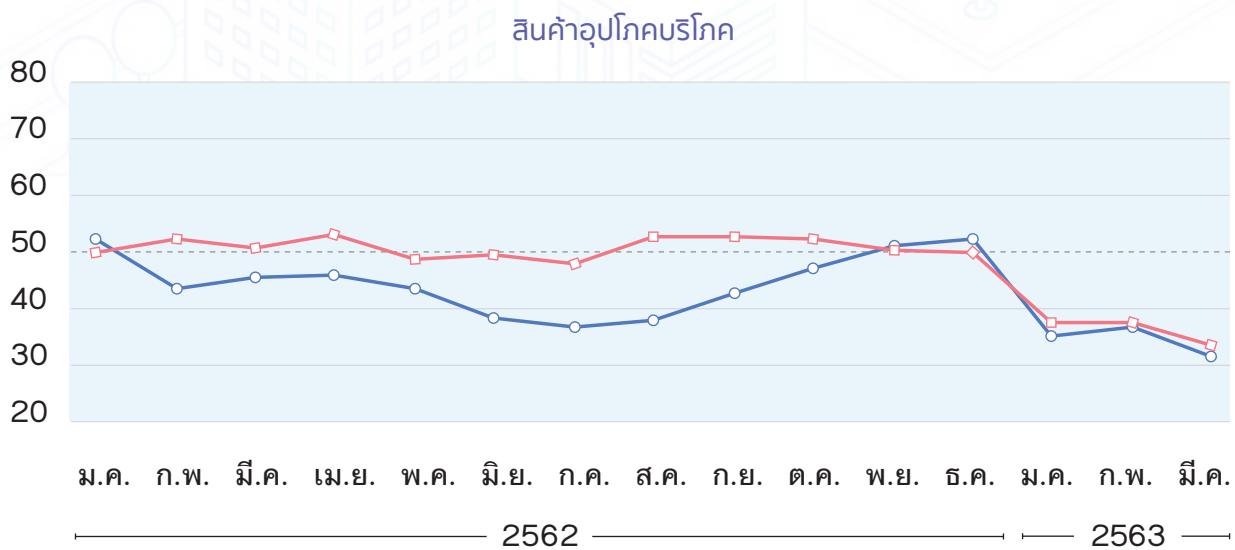
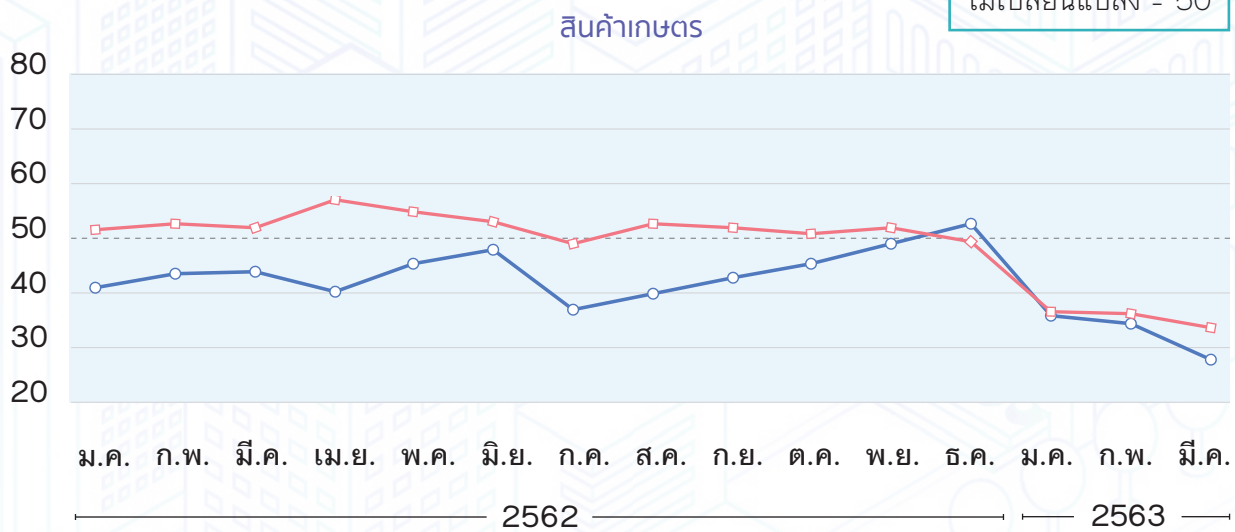
ดัชนีความเชื่อมั่นผู้ประกอบการภาคการค้าและบริการ จำแนกตามสาขาธุรกิจ ปี 2562

ดัชนีความเชื่อมั่นจำแนกตามสาขาธุรกิจซึ่งแบ่งเป็น 16 สาขาธุรกิจ พบว่า ในปี 2562 ค่าเฉลี่ยของดัชนีความเชื่อมั่นผู้ประกอบการภาคการค้าและบริการรายสาขาธุรกิจมีการเปลี่ยนแปลงจากค่าเฉลี่ยในปี 2561 ดังนี้

- สาขาธุรกิจที่มีค่าดัชนีความเชื่อมั่นเพิ่มขึ้น และมีค่ามากกว่า 50 มีจำนวน 2 สาขาธุรกิจ ได้แก่ บริการการท่องเที่ยวและการขนส่งมวลชน
- สาขาธุรกิจที่มีค่าดัชนีความเชื่อมั่น เพิ่มขึ้น แต่มีค่าน้อยกว่า 50 มีจำนวน 5 สาขาธุรกิจ ได้แก่ คำส่งวัสดุก่อสร้าง คำปลีกรถยนต์/จักรยานยนต์ บริการอสังหาริมทรัพย์ การก่อสร้าง สันทนาการ/วัฒนธรรม/การกีฬา
- สาขาธุรกิจที่มีค่าดัชนีความเชื่อมั่นทรงตัว แต่มีค่ามากกว่า 50 มีจำนวน 1 สาขาธุรกิจ ได้แก่ สถานีบริการน้ำมัน
- สาขาธุรกิจที่มีค่าดัชนีความเชื่อมั่นลดลง และมีค่าน้อยกว่า 50 มีจำนวน 8 สาขาธุรกิจ ได้แก่ คำส่งสินค้าเกษตร คำส่งสินค้าอุปโภคบริโภค ร้านค้าปลีกสมัยใหม่ ร้านค้าปลีกดั้งเดิม บริการด้านสุขภาพ/ความงาม การขนส่งสินค้า โรงแรม/เกสเฮ้าส์/บังกะโล และร้านอาหาร/ภัตตาคาร

ภาพที่ 3.5 ดัชนีความเชื่อมั่นผู้ประกอบการ SME รายสาขาธุรกิจ ปี 2562 – มีนาคม 2563

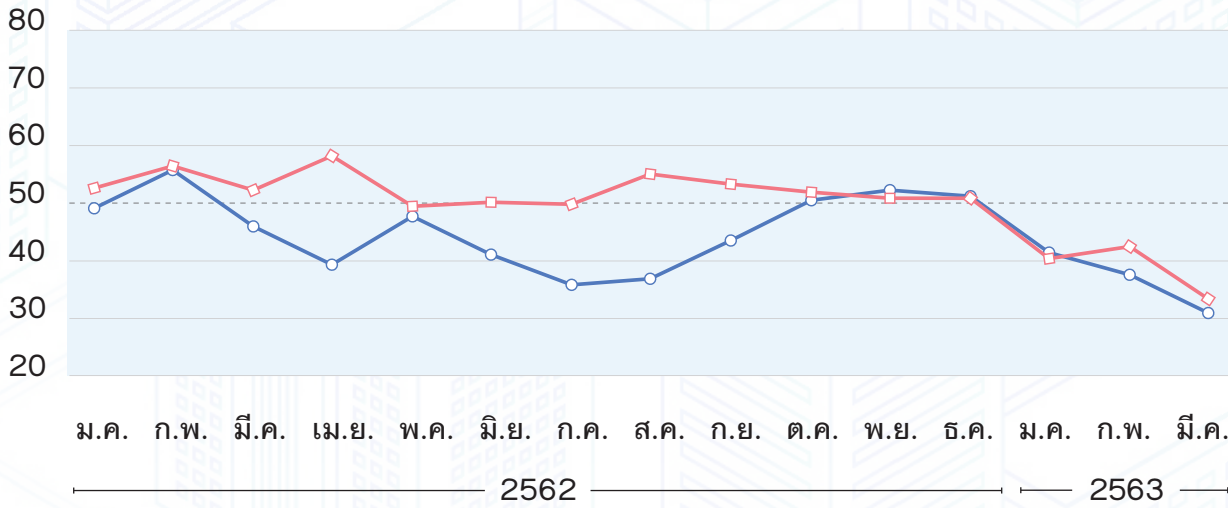
ภาคการค้าส่ง



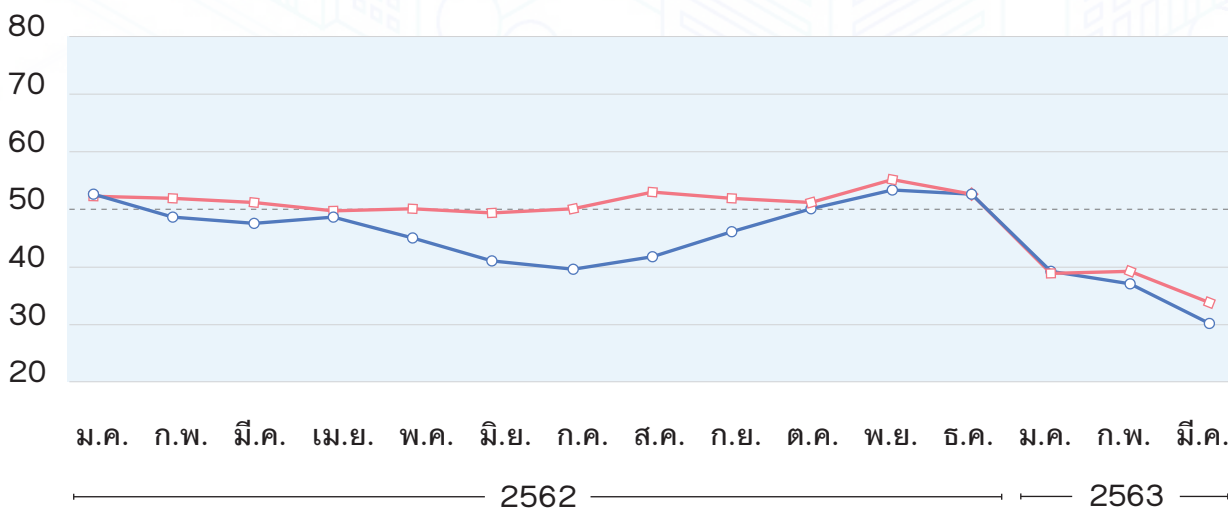
ภาคการค้าปลีก

รถยนต์/รถจักรยานยนต์

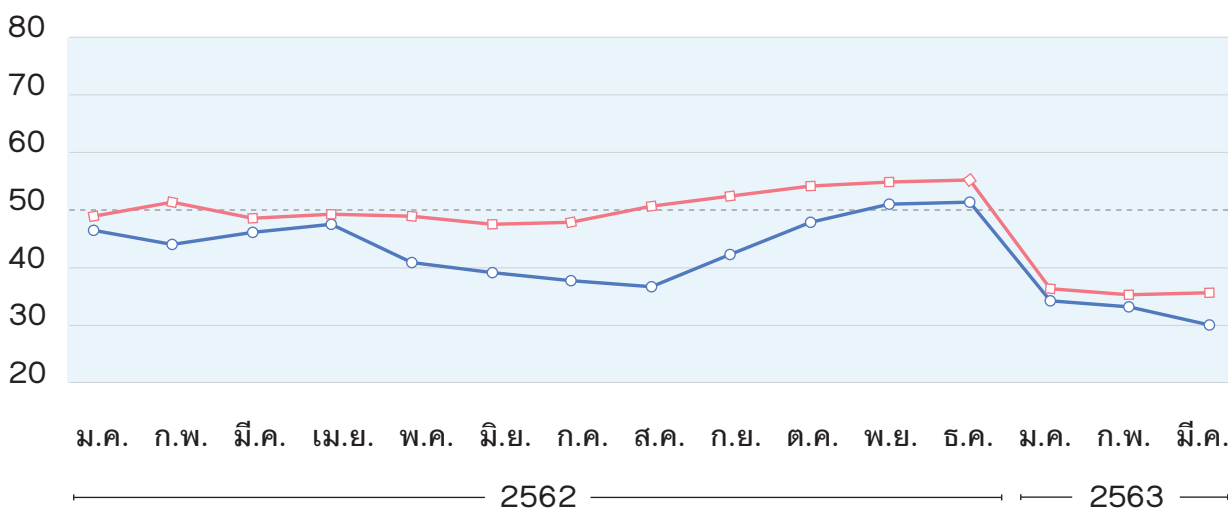
ไม่เปลี่ยนแปลง = 50



ร้านค้าปลีกสมัยใหม่



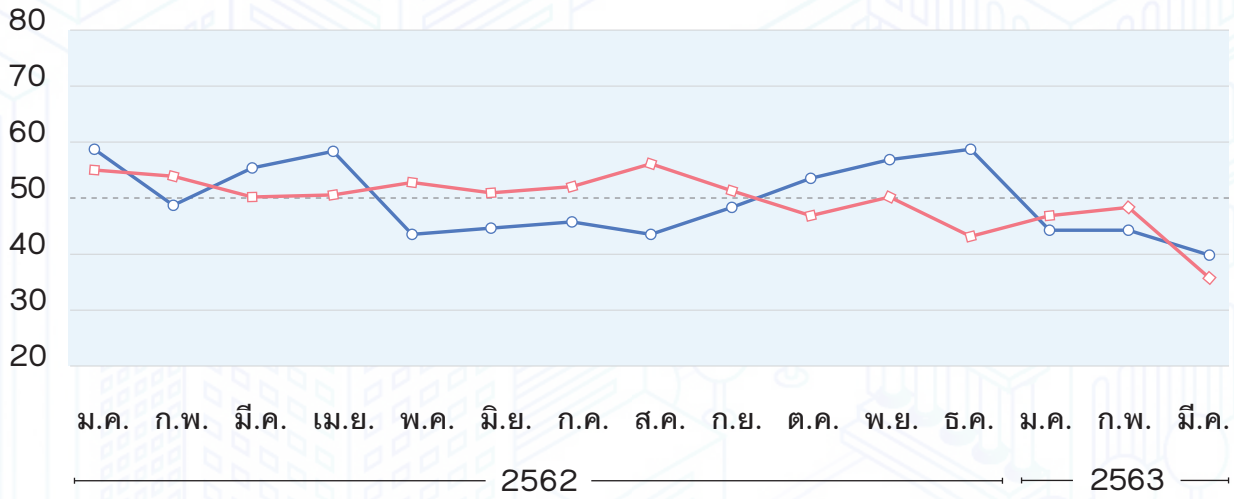
ร้านค้าปลีกดั้งเดิม



—○— เดือนปัจจุบัน —□— 3 เดือนข้างหน้า

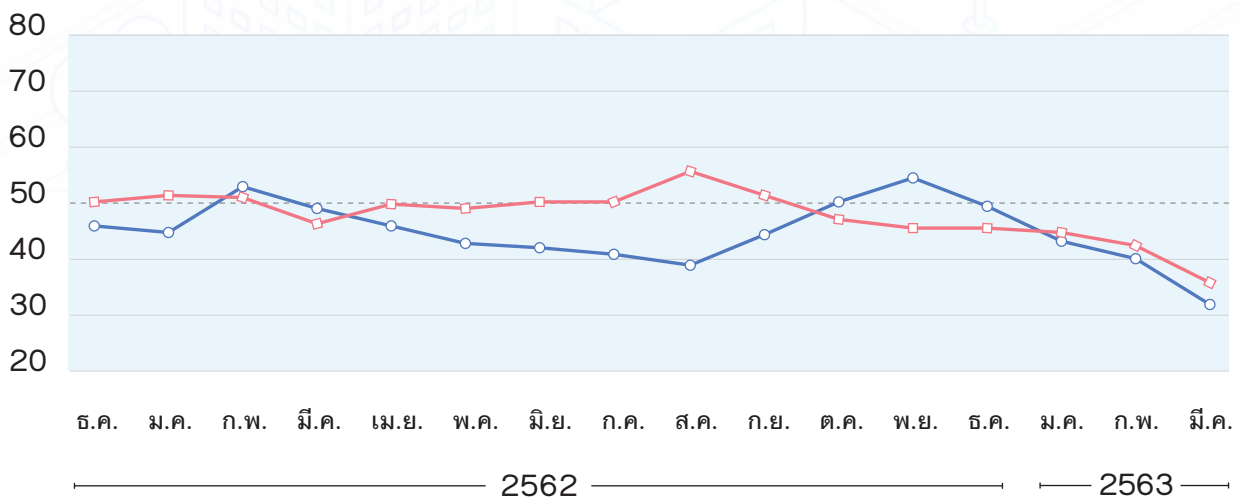
สถานีบริการน้ำมัน

ไม่เปลี่ยนแปลง = 50

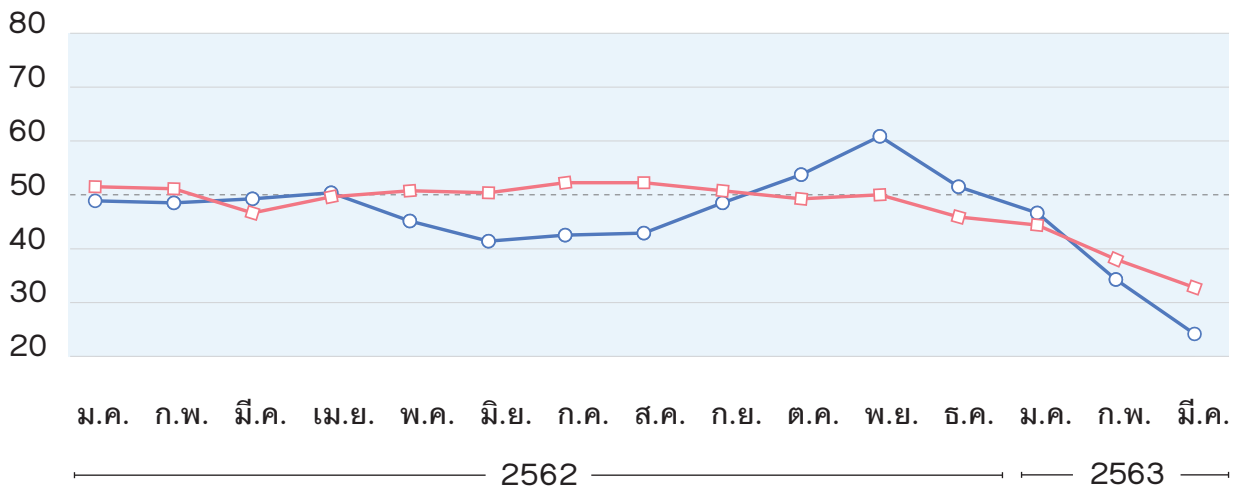


ภาคบริการ

การก่อสร้าง



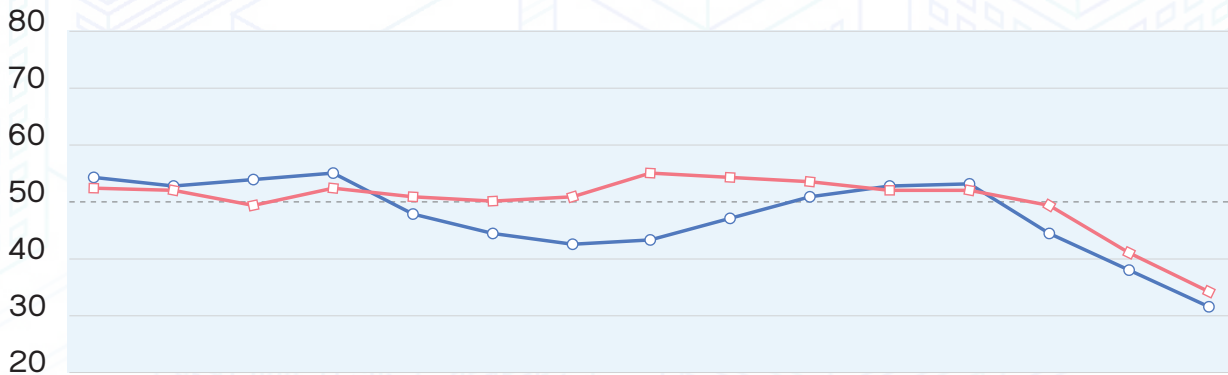
กิจกรรมอสังหาริมทรัพย์



—○— เดือนปัจจุบัน —□— 3 เดือนข้างหน้า

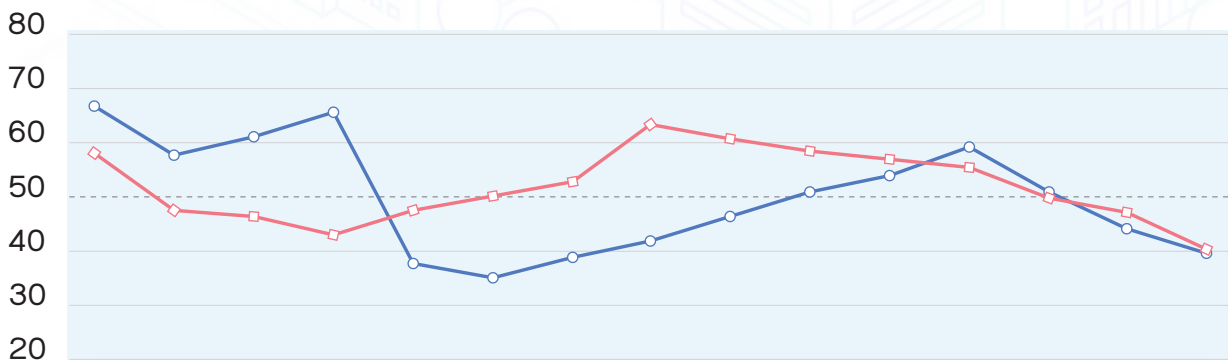
บริการด้านสุขภาพ/ความงาม

ไม่เปลี่ยนแปลง = 50



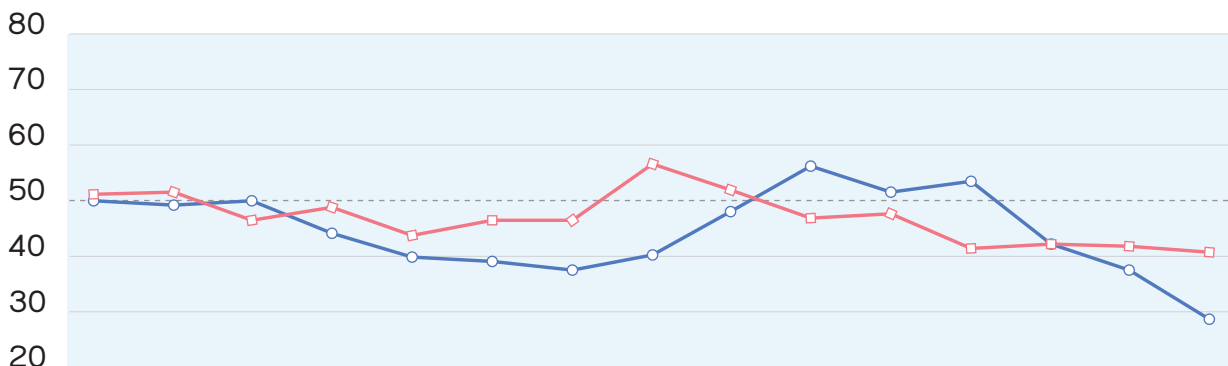
ม.ค. ก.พ. มี.ค. เม.ย. พ.ค. มิ.ย. ก.ค. ส.ค. ก.ย. ต.ค. พ.ย. ธ.ค. | 2562 | 2563 |

การท่องเที่ยว



ม.ค. ก.พ. มี.ค. เม.ย. พ.ค. มิ.ย. ก.ค. ส.ค. ก.ย. ต.ค. พ.ย. ธ.ค. | 2562 | 2563 |

สันทนาการ/วัฒนธรรม/การกีฬา

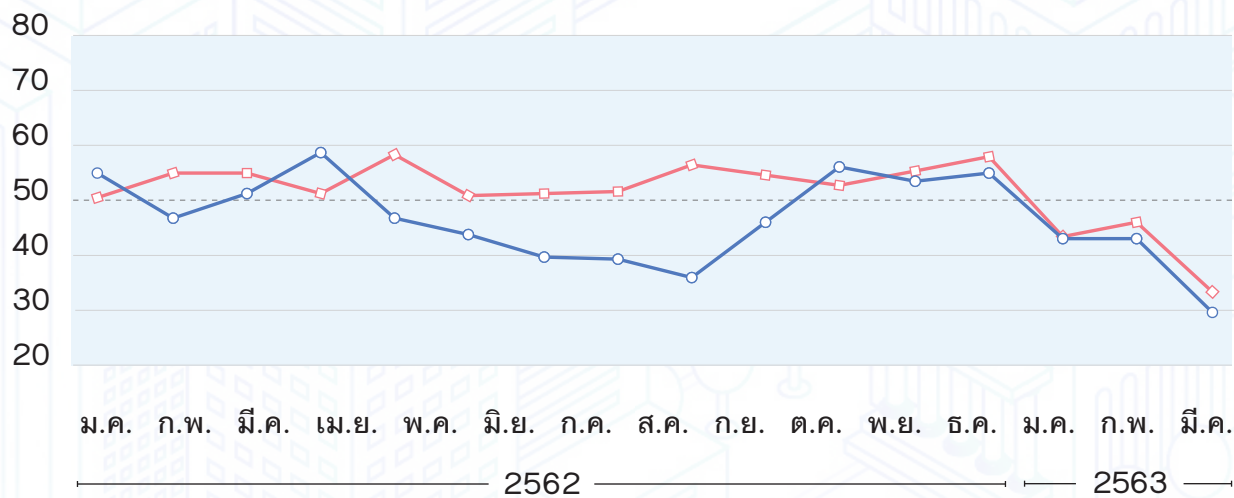


ม.ค. ก.พ. มี.ค. เม.ย. พ.ค. มิ.ย. ก.ค. ส.ค. ก.ย. ต.ค. พ.ย. ธ.ค. | 2562 | 2563 |

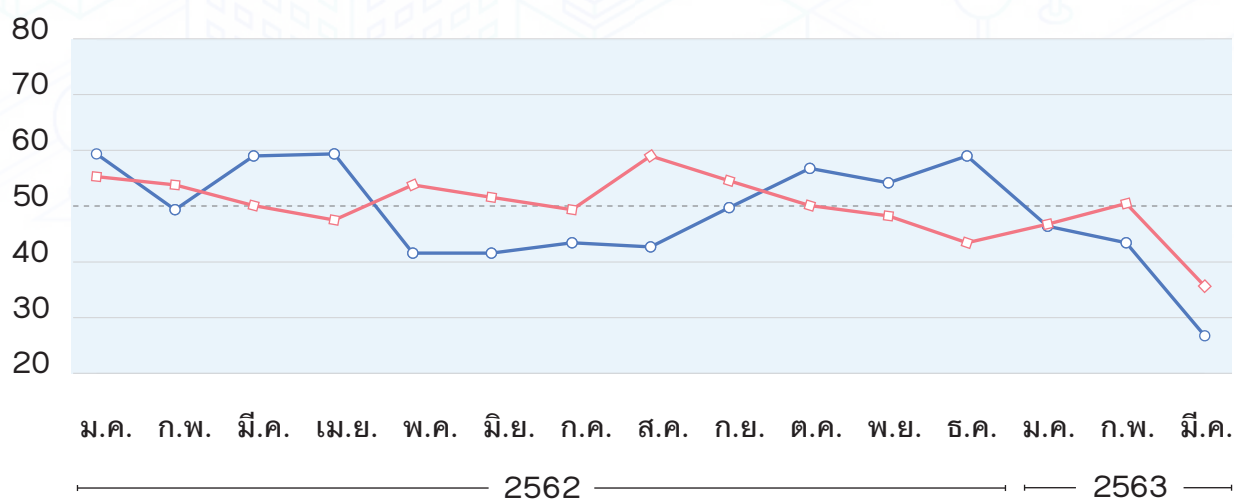
—○— เดือนปัจจุบัน —□— 3 เดือนข้างหน้า

การขนส่งสินค้า

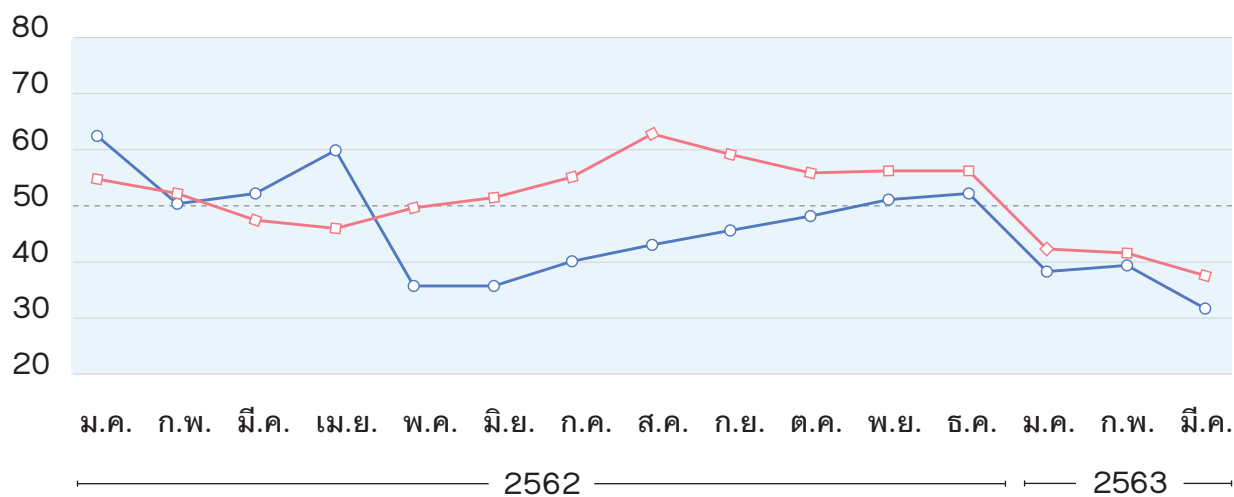
ไม่เปลี่ยนแปลง = 50



การขนส่งมวลชน



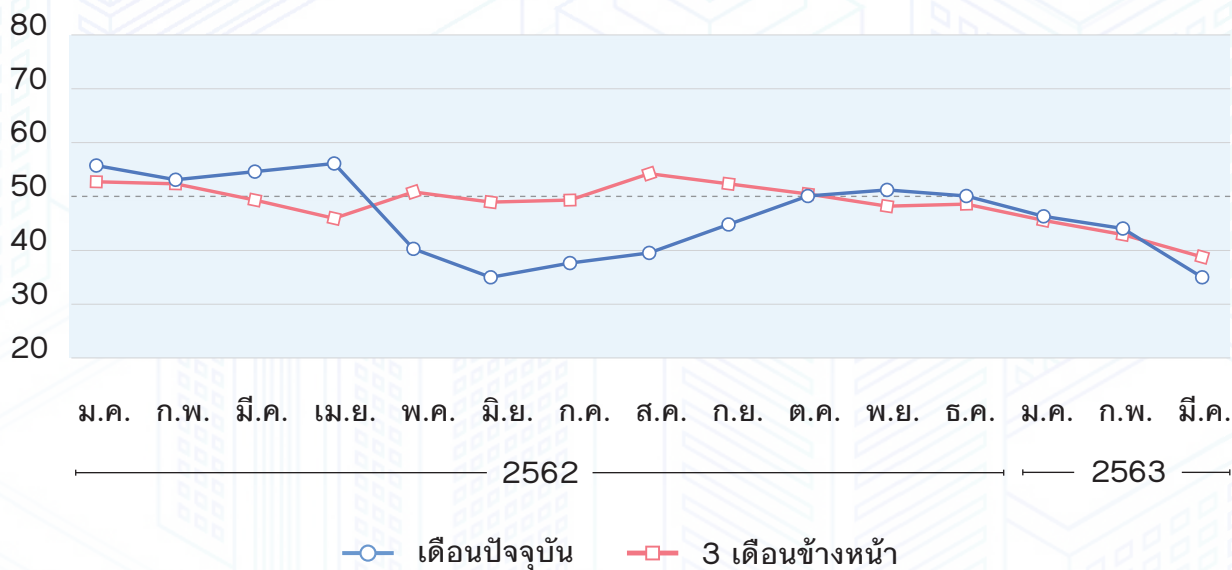
โรงแรม/เกสเฮ้าส์/บังกะโล



—○— เดือนปัจจุบัน —□— 3 เดือนข้างหน้า

ร้านอาหาร/ภัตตาคาร

ไม่เปลี่ยนแปลง = 50



ที่มา: สำนักงานส่งเสริมวิสาหกิจขนาดกลางและขนาดย่อม (สสว.)

องค์ประกอบของปัจจัยกำหนดค่าดัชนีในปัจจุบัน ได้แก่ ด้านยอดจำหน่าย การจ้างงาน ต้นทุน การลงทุน และกำไร ซึ่งเป็นองค์ประกอบที่นำมาใช้ในการคำนวณดัชนีความเชื่อมั่นภาคการค้าและบริการ พบว่า ดัชนีที่มีอิทธิพลต่อการกำหนดค่าดัชนีความเชื่อมั่นในภาพรวม ได้แก่ ความเชื่อมั่นในองค์ประกอบด้านยอดจำหน่ายและกำไร

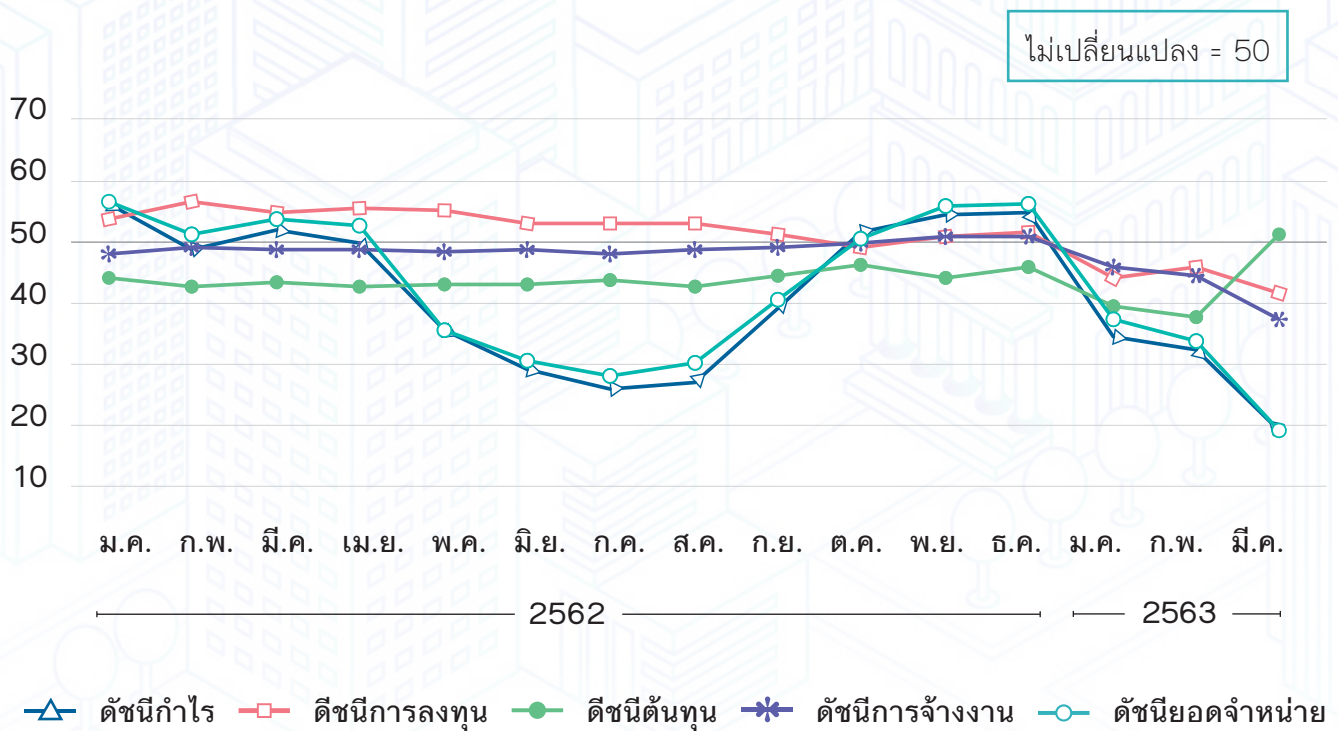
- ดัชนีความเชื่อมั่นด้านยอดจำหน่าย และกำไร มีการเคลื่อนไหวของค่าดัชนีในระดับและทิศทางที่สอดคล้องกัน ผู้ประกอบการมีความเชื่อมั่นด้านยอดจำหน่ายและกำไรในปี 2562 น้อยกว่าปีก่อน โดยเดือนพฤษภาคม ถึงกันยายน 2562 ค่าดัชนีอยู่ในระดับต่ำกว่าค่าฐานที่ 50

- องค์ประกอบด้านการลงทุน ค่าดัชนีมีการเคลื่อนไหวในระดับที่มีเสถียรภาพ มีความเชื่อมั่นอยู่ในระดับดี ค่าดัชนีอยู่สูงเกินกว่าค่าฐานที่ 50 อย่างไรก็ตาม มีข้อสังเกตว่ามีแนวโน้มปรับตัวในทิศทางที่ลดลงตั้งแต่ต้นปี 2562 เป็นต้นมา

- องค์ประกอบด้านการจ้างงาน ค่าดัชนีความเชื่อมั่นมีการเคลื่อนไหวใกล้เคียงที่ค่าฐานที่ 50 เคลื่อนไหวเพียงเล็กน้อย แสดงให้เห็นว่าการจ้างงานของผู้ประกอบการ MSME ส่วนใหญ่จะใช้แรงงานตนเอง ผู้ประกอบการมีความเชื่อมั่นในระดับปานกลาง แต่ในปี 2563 ความเชื่อมั่นปรับตัวในทิศทางที่ลดลง

- ดัชนีความเชื่อมั่นด้านต้นทุน ยังคงเป็นเพียงองค์ประกอบเดียวที่มีการเคลื่อนไหวอยู่ในระดับที่ต่ำกว่าค่าฐานโดยตลอด แต่ในเดือนมีนาคม 2563 ปรับตัวอยู่ในระดับเกินค่าฐานที่ 50 ครั้งแรกในรอบ 14 เดือน

ภาพที่ 3.6 ดัชนีความเชื่อมั่นผู้ประกอบการของวิสาหกิจขนาดกลางและขนาดย่อม
แยกตามองค์ประกอบของปัจจัยกำหนดค่าดัชนี ปี 2562 - มีนาคม 2563

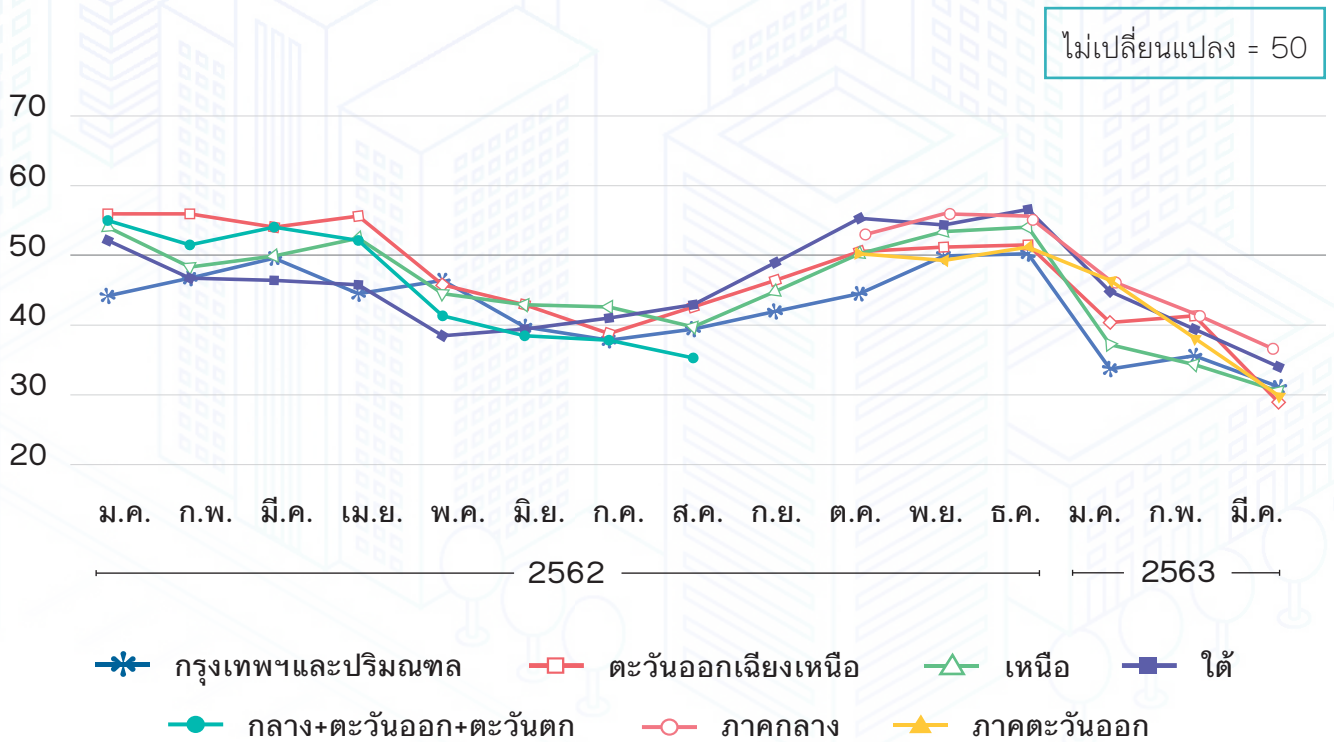


ที่มา: สำนักงานส่งเสริมวิสาหกิจขนาดกลางและขนาดย่อม (สสว.)

ดัชนีความเชื่อมั่นจำแนกตามภูมิภาค

ความเชื่อมั่นของผู้ประกอบการ MSME แยกตามภูมิภาคในปี 2562 ส่วนใหญ่มีทิศทางการเคลื่อนไหวไปในทิศทางเดียวกันกับดัชนีความเชื่อมั่นในภาพรวมของประเทศ ยกเว้นในเดือนพฤษภาคม 2562 ในพื้นที่กรุงเทพมหานครและปริมณฑลปรับตัวในทิศทางตรงกันข้าม ส่วนเดือนมิถุนายนและกรกฎาคม 2562 ภาคใต้ปรับตัวเพิ่มขึ้น เนื่องจากมีกำไรและยอดจำหน่ายที่เพิ่มขึ้นจากการแก้ไขปัญหาราคาสินค้าเกษตรจากนโยบายรัฐที่ช่วยเหลือสนับสนุนยางพาราอย่างต่อเนื่อง จึงส่งผลให้ราคายางพาราปรับเพิ่มสูงขึ้นและมีการขนส่งสินค้าเกษตรเพิ่มขึ้นในช่วงเวลาดังกล่าว ในขณะที่ความเชื่อมั่นภาพรวมของประเทศปรับตัวลดลง และเดือนสิงหาคม 2562 ภาคเหนือและภาคกลางรวมภาคตะวันออกและภาคตะวันตกปรับตัวลดลง ในขณะที่ความเชื่อมั่นภาพรวมของประเทศปรับตัวเพิ่มขึ้น

ภาพที่ 3.7 ดัชนีความเชื่อมั่นผู้ประกอบการภาคการค้าและบริการ
จำแนกตามภูมิภาค ปี 2562 - มีนาคม 2563



ที่มา: สำนักงานส่งเสริมวิสาหกิจขนาดกลางและขนาดย่อม (สสว.)

- หมายเหตุ: 1. ดัชนี TSSI ภาคกลางรวมภาคตะวันออกและภาคตะวันตก ดำเนินการจัดทำถึงเดือนสิงหาคม 2562
 2. ดัชนี TSSI ภาคกลาง เริ่มจัดทำข้อมูลเมื่อเดือนตุลาคม 2562 จนถึงปัจจุบัน
 3. ดัชนี TSSI ภาคตะวันออก เริ่มจัดทำข้อมูลเมื่อเดือนตุลาคม 2562 จนถึงปัจจุบัน

ผู้ประกอบการมีความเชื่อมั่นอยู่ในระดับที่ไม่ดีนัก เนื่องจากค่าดัชนีส่วนใหญ่ต่ำกว่าค่าฐานที่ 50 โดยเฉพาะกรุงเทพฯ และปริมณฑลซึ่งความเชื่อมั่นต่ำกว่าฐานที่ 50 ตลอดเกือบทั้งปี รวมทั้งค่าดัชนีในเดือนพฤษภาคม ถึงกันยายน 2562 ที่มีความเชื่อมั่นต่ำกว่าฐานที่ 50 ในทุกภูมิภาค ขณะที่ในเดือนตุลาคม พฤศจิกายนและ ธันวาคม 2562 มีความเชื่อมั่นอยู่ในระดับดี เนื่องจากค่าดัชนีอยู่ในระดับสูงกว่าฐาน 50 ในแทบทุกภูมิภาค ยกเว้น กรุงเทพฯ และปริมณฑล แต่ในช่วงไตรมาสที่ 1 ปี 2563 ทุกภูมิภาคความเชื่อมั่นปรับตัวลดลง

• **กรุงเทพฯ และปริมณฑล** ในเดือนมิถุนายน 2562 ความเชื่อมั่นปรับตัวลดลงในทุกสาขาธุรกิจ โดยเฉพาะค้าส่งสินค้าอุปโภคบริโภค ร้านค้าปลีกดั้งเดิม บริการร้านอาหาร และภัตตาคาร เนื่องจากยอดจำหน่ายสินค้า และกำไรลดลงมาก อีกทั้งการแข่งขันทางการค้าจากธุรกิจประเภทเดียวกันมีค่อนข้างสูง ระดับค่าครองชีพของประชาชนเพิ่มสูงขึ้นส่งผลทำให้กำลังซื้อของประชาชนระดับฐานรากยังไม่กลับสู่ภาวะปกติ และยังคงระมัดระวังการใช้จ่าย แต่ช่วงครึ่งปีหลังของปี 2562 ผู้ประกอบในการกรุงเทพฯ และปริมณฑลมีความเชื่อมั่นในการดำเนินธุรกิจค่อยๆ ดีขึ้นอย่างต่อเนื่อง โดยค่าดัชนีเพิ่มขึ้นสูงสุดในเดือนธันวาคม 2562 ซึ่งเป็นผลจากปัจจัยด้านปริมาณการค้าและบริการ ยอดคำสั่งซื้อและการลงทุนที่เพิ่มขึ้น ส่งผลให้กำไรเพิ่มขึ้น สาเหตุจากกำลังซื้อของคนในประเทศปรับตัวเพิ่มขึ้น จากมาตรการภาครัฐที่ส่งเสริมการท่องเที่ยว ทำให้ผู้บริโภคออกมาใช้จ่ายใช้สอยกันเพิ่มมากขึ้น โดยสาขาธุรกิจที่ส่งผลด้านบวกในปี 2562 ได้แก่ บริการการท่องเที่ยว

• **ภาคเหนือ** ในช่วงครึ่งแรกของปี 2562 ผู้ประกอบการภาคเหนือมีความเชื่อมั่นในระดับที่ลดลง จากปัญหาฝุ่นละออง และการระมัดระวังการใช้จ่ายของประชาชนจากภาวะเศรษฐกิจที่ชะลอตัวลง โดยในเดือนพฤษภาคม 2562 ปรับตัวลดลงแทบทุกสาขาธุรกิจ โดยเฉพาะธุรกิจค้าส่งสินค้าอุปโภคบริโภค ค่าปลีก กิจการสถานีบริการน้ำมัน การขนส่งมวลชน การท่องเที่ยวและธุรกิจเกี่ยวเนื่อง เนื่องจากในช่วงเดือนเมษายน เป็นช่วงของเทศกาลสงกรานต์ที่มีวันหยุดยาวต่อเนื่องหลายวัน อีกทั้งมีการเดินทางออกนอกพื้นที่เป็นส่วนใหญ่ ส่งผลให้ในเดือนพฤษภาคม ประชาชนมีการใช้จ่ายใช้สอยกลับมาสู่ภาวะปกติ และในเดือนสิงหาคม 2562 ค่าดัชนีอยู่ในระดับต่ำที่สุด จากยอดจำหน่ายและกำไรที่ลดลง เนื่องจากมีฝนตกต่อเนื่องตลอดช่วงและมีฝนตกหนักบางแห่ง ส่งผลต่อภาคการเกษตรและการระบาดของโรคพืชที่เกิดจากเชื้อราซึ่งส่งผลให้ผลผลิตลดลง และด้อยคุณภาพ โดยสาขาธุรกิจที่ส่งผลด้านบวกในปี 2562 ได้แก่ บริการการท่องเที่ยว จากการที่ภาครัฐได้มีมาตรการยกเว้นค่าธรรมเนียมการตรวจลงตราหน้าด่านคนเข้าเมือง (Visa on Arrival) และการสนับสนุนการเปิดเส้นทางการบินตรงมายังภาคเหนือมากขึ้น

• **ภาคตะวันออกเฉียงเหนือ** ในช่วงครึ่งปีแรกของปี 2562 ความเชื่อมั่นปรับตัวในทิศทางที่ลดลง โดยในเดือนมิถุนายน 2562 ผู้ประกอบการในสาขาธุรกิจส่วนใหญ่มีความเชื่อมั่นลดลง โดยเฉพาะในภาคการค้าปลีก และในเดือนกรกฎาคม 2562 ค่าดัชนีมีค่าต่ำที่สุด จากกิจการค้าส่งวัสดุก่อสร้าง ค่าปลีกรถยนต์/จักรยานยนต์ การขนส่งมวลชน การท่องเที่ยวและธุรกิจเกี่ยวเนื่อง จากยอดจำหน่ายสินค้าและกำไรที่ลดลง ทั้งนี้เกิดจากสภาพภูมิอากาศเปลี่ยนแปลงในช่วงเดือนนี้ ส่งผลให้ปริมาณน้ำอยู่ในขั้นวิกฤติ ส่งผลต่อภาคการเกษตรและการอุปโภคบริโภค

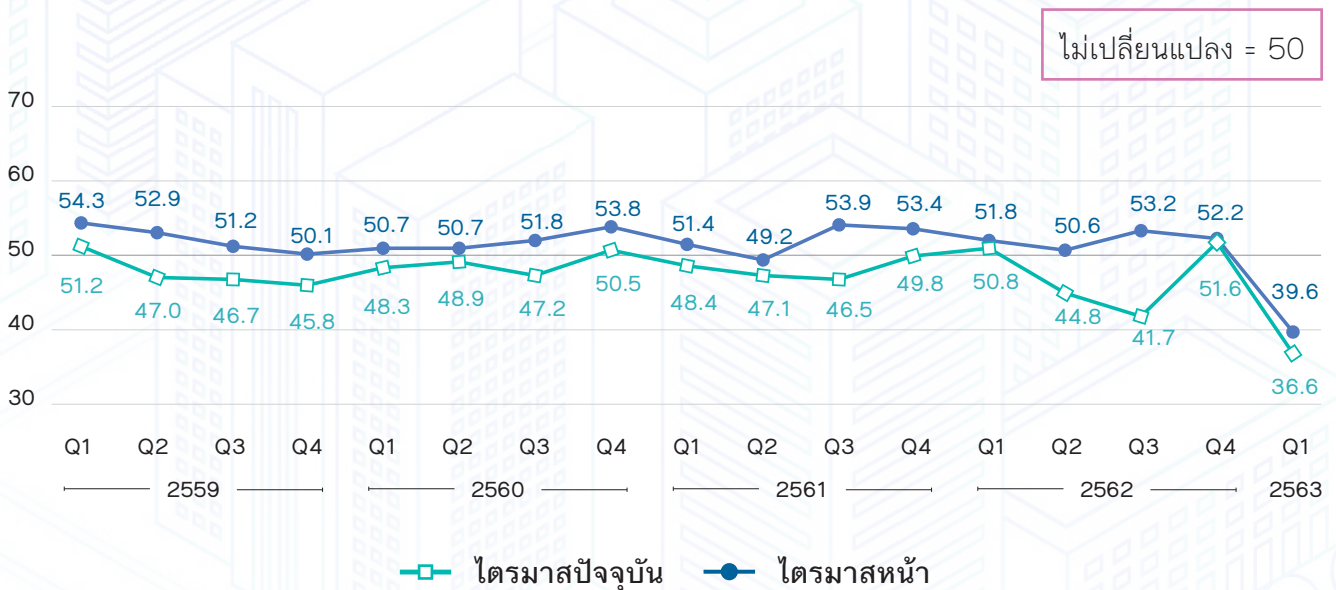
• **ภาคกลางรวมภาคตะวันออกและภาคตะวันตก** ความเชื่อมั่นปรับตัวลดลงต่อเนื่องตั้งแต่ต้นปี 2562 ถึงเดือนสิงหาคม 2562 และดัชนีมีค่าอยู่ในระดับต่ำที่สุด โดยกิจการค้าส่งสินค้าอุปโภค ค่าปลีกรถยนต์/จักรยานยนต์ การขนส่งมวลชน ปรับลดลงมาก เนื่องจากปริมาณน้ำสำหรับการเกษตรน้อยกว่าที่ผ่านมา การระบาดของโรคและแมลงศัตรูพืช สำหรับภาคบริการแม้จะมีการประชาสัมพันธ์การท่องเที่ยวอย่างต่อเนื่อง แต่เนื่องจากเข้าสู่ฤดูฝน ทำให้การท่องเที่ยวลดลงในบางจังหวัด

• **ภาคกลาง** ในช่วงไตรมาสสุดท้ายของปี 2562 ความเชื่อมั่นอยู่ในระดับ 55.0 ซึ่งอยู่สูงกว่าค่าฐานที่ 50 ผลจากปัจจัยด้านคำสั่งซื้อ ปริมาณการค้าและบริการ การลงทุนและการจ้างงานอยู่ในเกณฑ์ดี อันเป็นผลมาจากปริมาณของผลผลิตทางการเกษตรที่เพิ่มสูงขึ้น มาตรการภาครัฐ ชิม ช้อป ใช้ มีวันหยุดยาว กำลังซื้อที่เพิ่มขึ้นในช่วงเทศกาลปีใหม่

• **ภาคตะวันออก** ในช่วงไตรมาสสุดท้ายของปี 2562 ดัชนีอยู่ที่ระดับ 50.4 สูงกว่าค่าฐานที่ 50 ผลจากยอดคำสั่งซื้อที่เพิ่มขึ้นโดยเฉพาะในเดือนธันวาคม 2562 ทำให้ปริมาณการค้าและบริการ กำไร และการลงทุนอยู่ในเกณฑ์ดี ถึงแม้จะได้รับผลกระทบจากจำนวนนักท่องเที่ยวจีนและเกาหลีลดลงตั้งแต่ช่วงเดือนพฤศจิกายน เนื่องจากนักท่องเที่ยวหันมาบริโภคจากกลุ่มธุรกิจรายย่อยและขนาดย่อมที่ราคาถูกกว่าโดยเปรียบเทียบ

• **ภาคใต้** ในช่วงครึ่งปีแรกของปี 2562 ความเชื่อมั่นปรับตัวลดลง โดยค่าดัชนีลดต่ำสุดในเดือนพฤษภาคม 2562 จากกิจการค้าส่งสินค้าอุปโภคบริโภค ค่าปลีก กิจการสถานีบริการน้ำมัน และบริการการท่องเที่ยวที่กำไรและยอดจำหน่ายลดลงจากเดือนก่อนที่มีเทศกาลและวันหยุดยาว ประกอบกับประชาชนในพื้นที่ภาคใต้ส่วนใหญ่นับถือศาสนาอิสลามซึ่งในช่วงเดือนพฤษภาคมเป็นช่วงการถือศีลอดทำให้พฤติกรรมการใช้ชีวิตและการใช้จ่ายเปลี่ยนไป อีกทั้งในพื้นที่ภาคใต้ได้รับผลกระทบจากพายุฝนฤดูร้อนก่อให้เกิดน้ำท่วมฉับพลันและน้ำป่าไหลหลาก ซึ่งเป็นอุปสรรคต่อการเดินทาง คมนาคมขนส่งและการท่องเที่ยว

ภาพที่ 3.8 ดัชนีความเชื่อมั่นผู้ประกอบการภาคการค้าและบริการ ช่วงไตรมาสที่ 1 ปี 2563



ที่มา: สำนักงานส่งเสริมวิสาหกิจขนาดกลางและขนาดย่อม (สสว.)

ผู้ประกอบการมีความเชื่อมั่นในปัจจุบันปรับตัวในทิศทางที่ลดลง โดยองค์ประกอบที่มีอิทธิพลต่อการปรับตัวลดลงทั้งในปัจจุบันและคาดการณ์ คือ ด้านยอดจำหน่าย การลงทุนและกำไรเป็น เป็นผลมาจากการชะลอตัวของภาวะเศรษฐกิจตั้งแต่ต้นปี และสถานการณ์การแพร่ระบาดของโรคติดเชื้อไวรัสโคโรนา 2019 (COVID-19) ที่มีผลกระทบรุนแรง และมีแนวโน้มยืดเยื้อ โดยในบางธุรกิจต้องหยุดกิจการชั่วคราวเนื่องจากนโยบายและมาตรการควบคุมโรคที่เข้มงวดในช่วงปลายไตรมาส

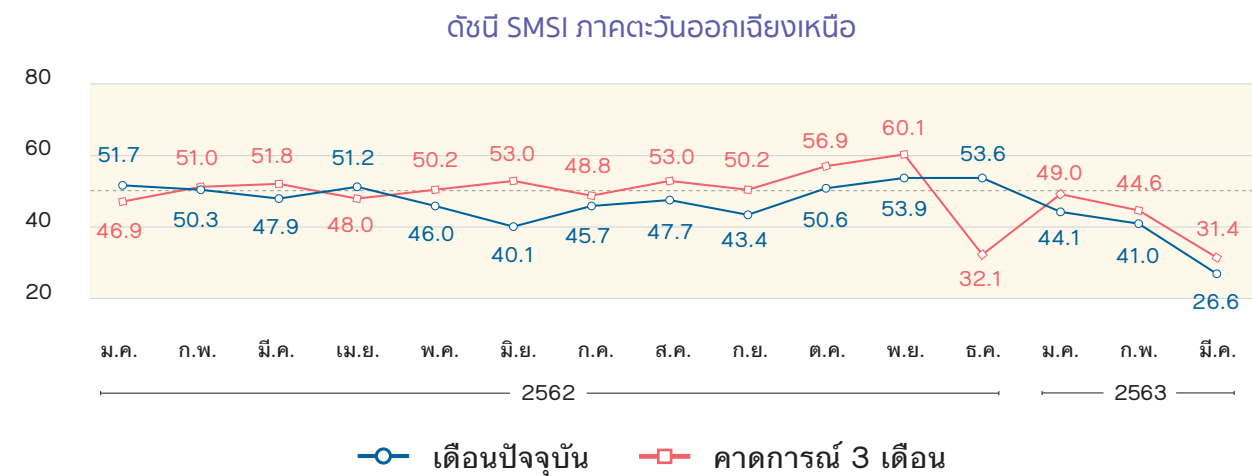
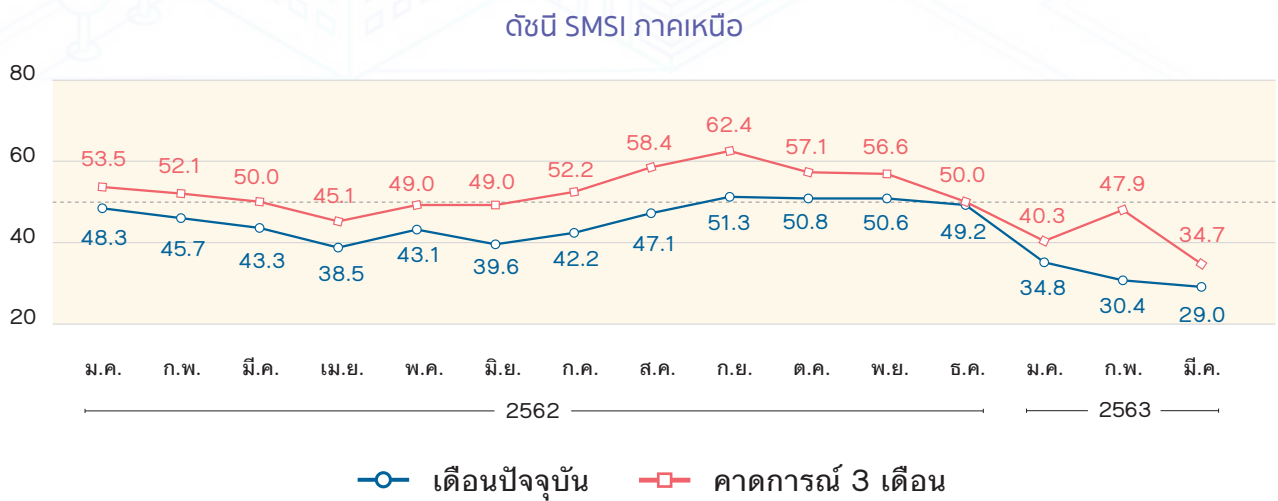
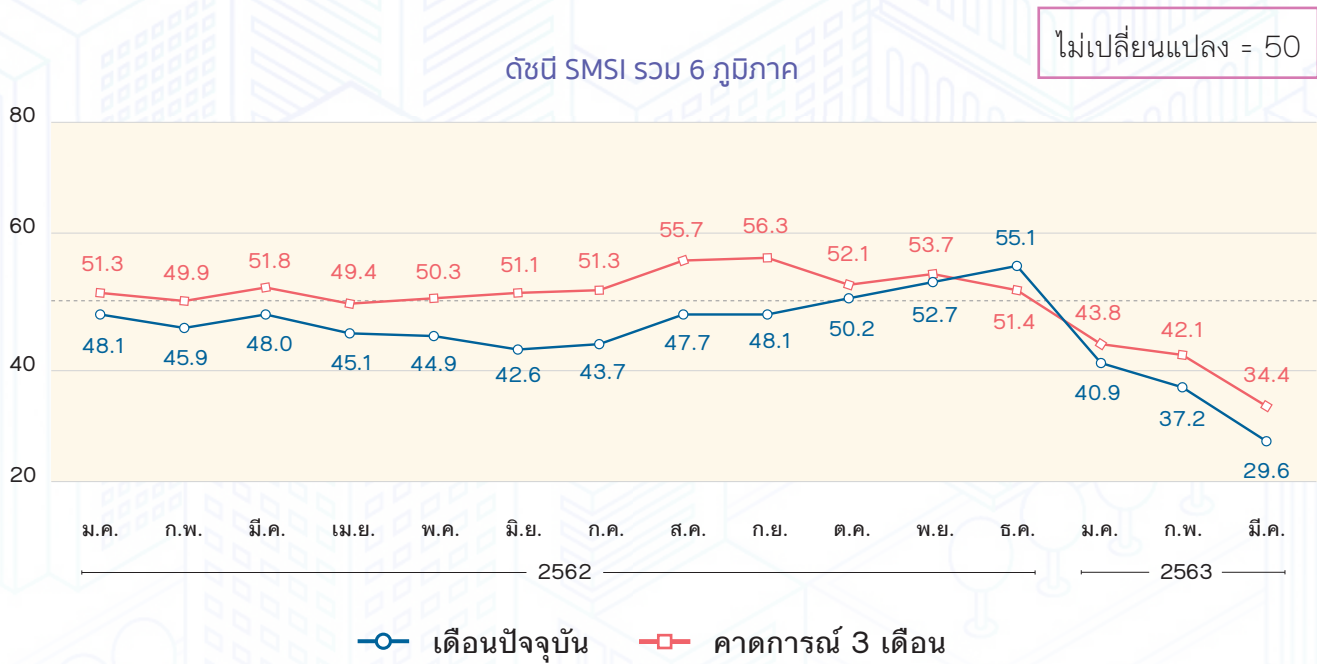
ปัจจัยสำคัญที่มีผลกระทบต่อกิจการ SME ในไตรมาสที่ 1 ปี 2563 ได้แก่ ภาวะเศรษฐกิจในประเทศและอำนาจซื้อของประชาชน การแข่งขันในตลาด การเปลี่ยนแปลงพฤติกรรมของผู้บริโภค ราคาต้นทุนสินค้า/ค่าแรงงาน และสภาวะเศรษฐกิจโลก ตามลำดับ

3.3 ดัชนีความเชื่อมั่นผู้ประกอบการภาคการผลิตของ MSME ประจำปี 2562 และปี 2563

ในช่วงปี 2562 ถึงเดือนมีนาคม 2563 พบว่า ดัชนีความเชื่อมั่นผู้ประกอบการภาคการผลิต MSME ของประเทศ มีระดับความเชื่อมั่นต่อการดำเนินธุรกิจต่ำ (น้อยกว่าระดับ 50) โดยในปี 2562 ในช่วงครึ่งปีแรกมีทิศทางและแนวโน้มปรับตัวลดลงโดยมีค่าดัชนีต่ำสุดในเดือนมิถุนายน อยู่ที่ระดับ 42.6 และครึ่งปีหลังของปี 2562 ค่าความเชื่อมั่นมีทิศทางและแนวโน้มปรับตัวเพิ่มขึ้นโดยมีค่าดัชนีสูงสุดในเดือนธันวาคม 2562 อยู่ที่ระดับ 55.1 จะเห็นได้ว่าแนวโน้มความเชื่อมั่นในการดำเนินธุรกิจของผู้ประกอบการ MSME ที่เป็นภาคการผลิตของประเทศอยู่ในระดับต่ำและมีแนวโน้มลดลง

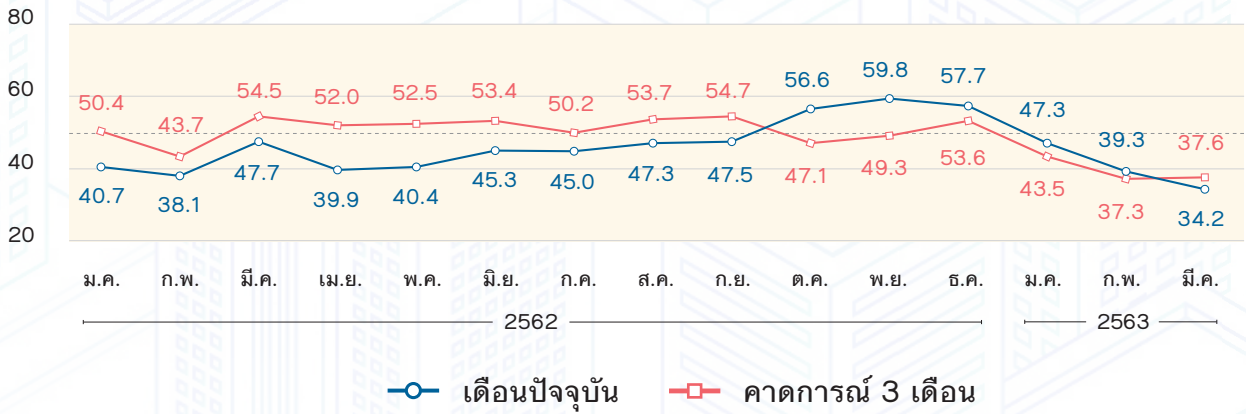
สำหรับดัชนีคาดการณ์ 3 เดือน ผู้ประกอบการมีความเชื่อมั่นต่อการดำเนินธุรกิจอยู่ระดับที่ดีกว่า แต่มีแนวโน้มเชื่อมั่นลดลงเช่นกัน

ภาพที่ 3.9 ดัชนีความเชื่อมั่นผู้ประกอบการภาคการผลิตของ MSME รวม 6 ภูมิภาค
เดือนมกราคม 2562 – มีนาคม 2563

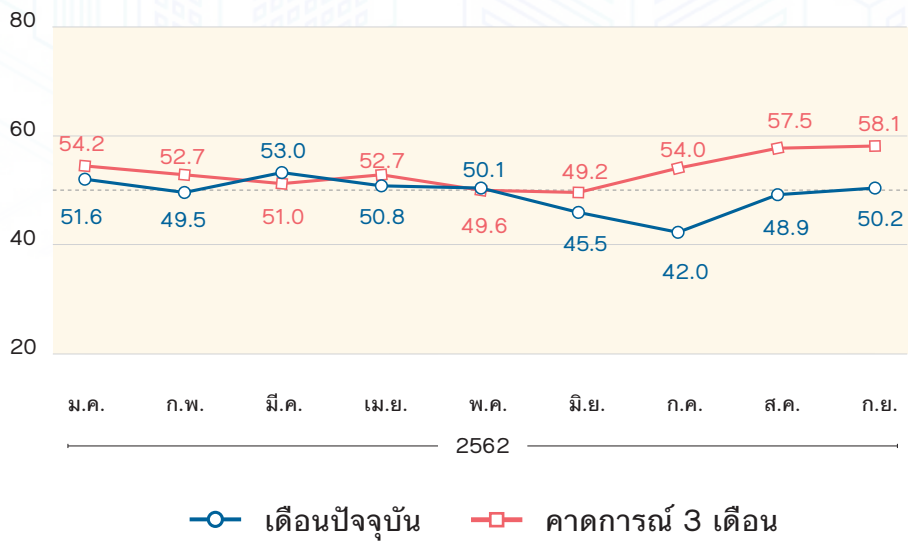


ไม่เปลี่ยนแปลง = 50

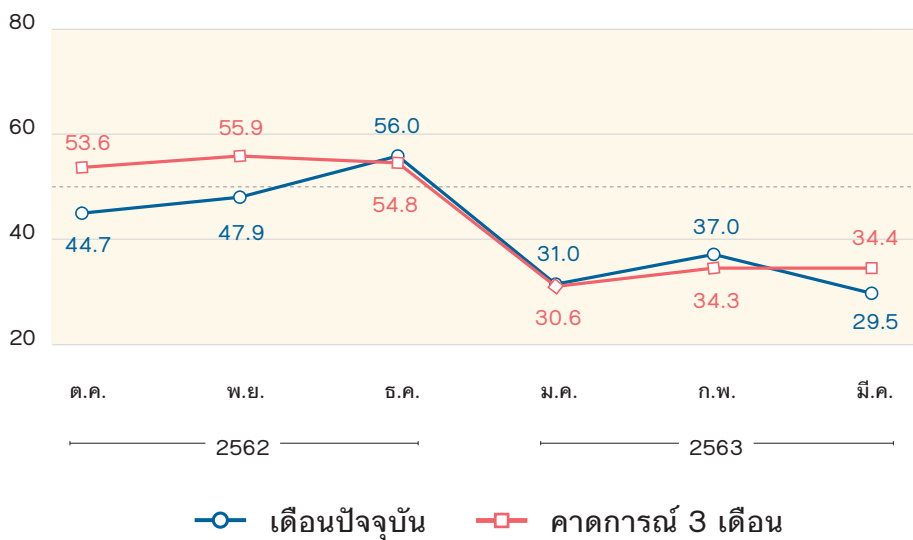
ดัชนี SMSI ภาคใต้



ดัชนี SMSI ภาคกลางรวมภาคตะวันออก

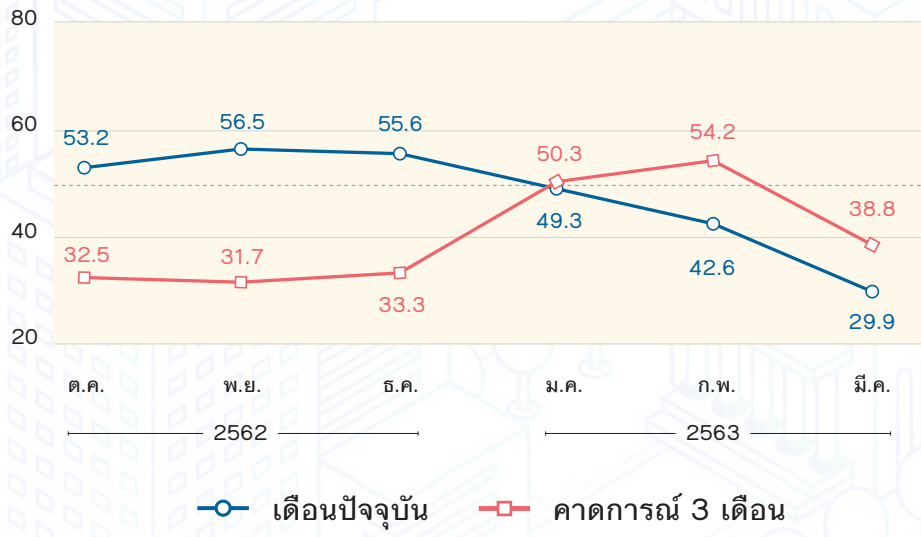


ดัชนี SMSI กรุงเทพฯและปริมณฑล

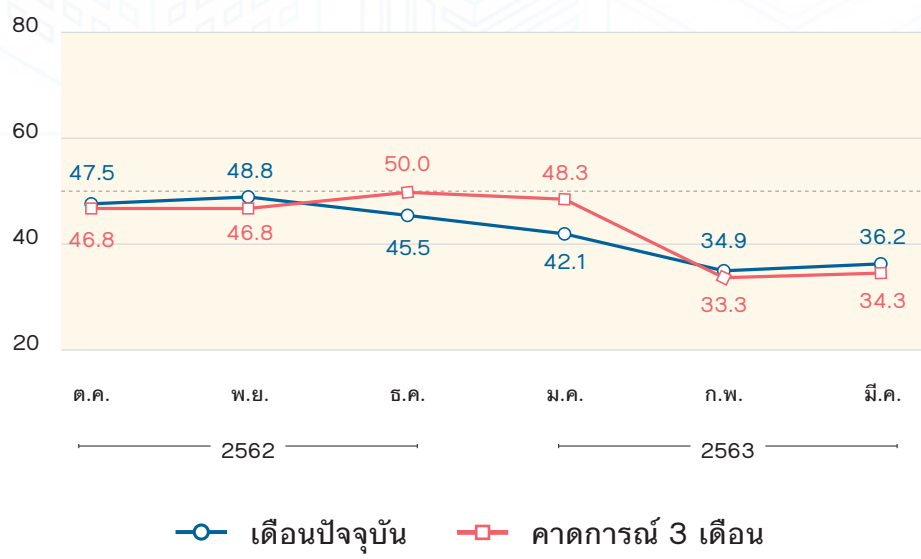


ไม่เปลี่ยนแปลง = 50

ดัชนี SMSI ภาคกลาง



ดัชนี SMSI ภาคตะวันออก



ที่มา: สำนักงานส่งเสริมวิสาหกิจขนาดกลางและขนาดย่อม (สสว.)

- หมายเหตุ: 1. ดัชนี SMSI กรุงเทพฯ และปริมณฑล เริ่มจัดทำข้อมูลเมื่อเดือนตุลาคม 2562 จนถึงปัจจุบัน
2. ดัชนี SMSI ภาคกลางรวมภาคตะวันออก แยกภูมิภาคออกจากกันเมื่อเดือนตุลาคม 2562 จนถึงปัจจุบัน

ค่าดัชนีความเชื่อมั่นฯ แสดงถึงความรู้สึกของผู้ประกอบการที่มีต่อสถานะการประกอบธุรกิจของตนในด้านต่างๆ เมื่อเทียบกับช่วงที่ผ่านมา

การแปลความหมายที่ได้

SMSI < 50 แสดงว่าภาวะการณด้านนั้นๆ แย่ลงหรืออยู่ในระดับที่ไม่ดี

SMSI = 50 แสดงว่าภาวะการณด้านนั้นๆ ไม่มีการเปลี่ยนแปลงหรืออยู่ในสภาพทรงตัว

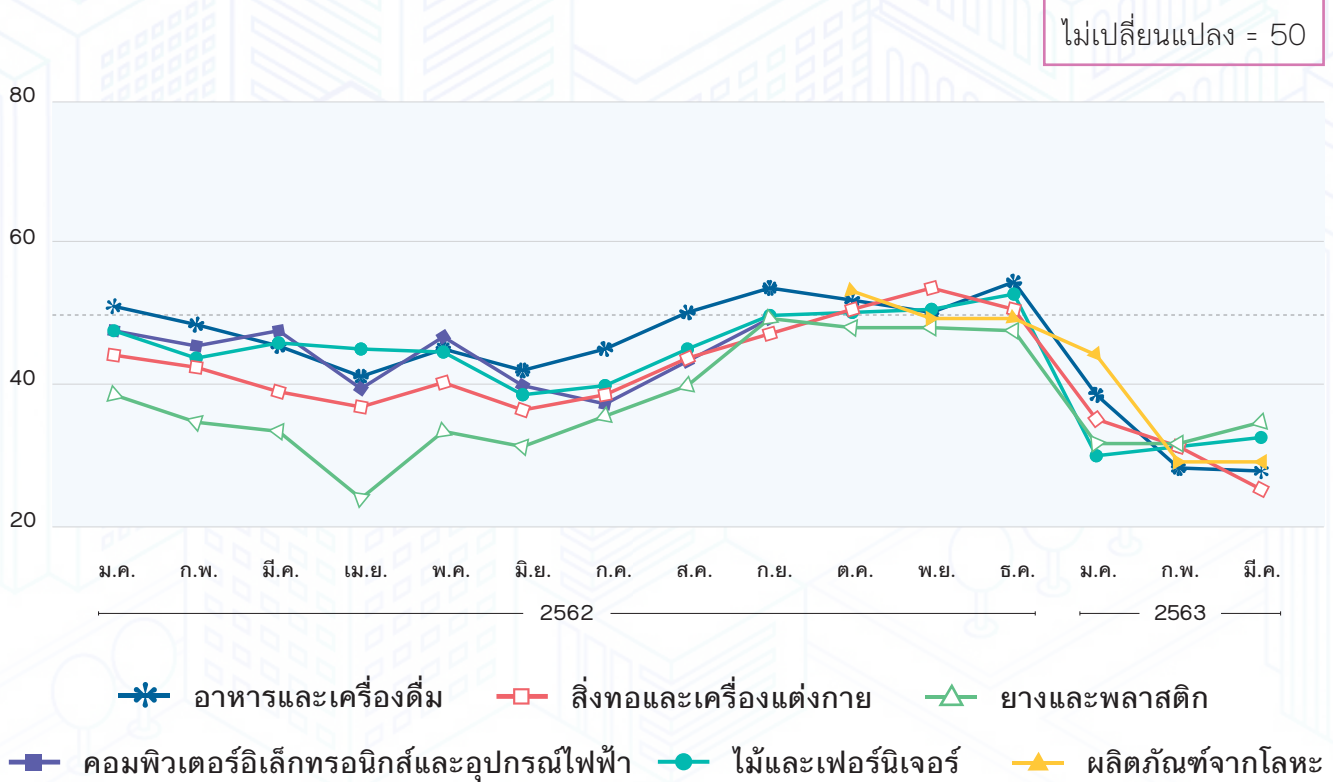
SMSI > 50 แสดงว่าภาวะการณด้านนั้นๆ มีสภาพดีขึ้นหรืออยู่ในระดับที่ดี

เมื่อพิจารณาในระดับภูมิภาค พบว่าผู้ประกอบการ MSME ในภาคการผลิต ส่วนใหญ่มีความเชื่อมั่นต่อการดำเนินธุรกิจต่ำ โดยภาคตะวันออกเฉียงเหนือมีความเชื่อมั่นอยู่ในระดับเกินกว่าค่าฐาน 50 มากกว่าภูมิภาคอื่นๆ รองลงมา คือ ภาคกลางรวมตะวันออก

สำหรับแนวโน้มในภาคเหนือ พบว่า ภาคเหนือเป็นภูมิภาคที่มีระดับความเชื่อมั่นเฉลี่ย (ปี 2562) อยู่ที่ระดับ 45.8 ผู้ประกอบการภาคเหนือมีความเชื่อมั่นต่อการดำเนินธุรกิจตลอดทั้งปีอยู่ในระดับต่ำ เป็นผลมาจากการผลิตในอุตสาหกรรมอาหารที่หดตัวตามวัฏศุนีทางการเกษตรสำคัญ โดยเฉพาะข้าวและอ้อยโรงงาน ส่งผลให้ปัจจัยด้านคำสั่งซื้อโดยรวมและปริมาณการผลิตปรับตัวลดลง ในขณะที่การผลิตเครื่องดื่มขยายตัวดีในช่วงครึ่งปีหลังจากปัจจัยชั่วคราว ได้แก่ การเร่งผลิตก่อนการปรับขึ้นภาษีความหวานและการออกผลิตภัณฑ์ใหม่ โดยค่าดัชนีที่มีแนวโน้มปรับตัวเพิ่มขึ้นกว่าเดือนอื่นๆ ได้แก่ เดือนมกราคม พฤษภาคม กรกฎาคม สิงหาคม และกันยายน 2562 ที่ผู้ประกอบการมีความเชื่อมั่นว่าภาวะเศรษฐกิจมีการขยายตัวเล็กน้อย โดยมีค่าดัชนีสูงสุดในเดือนกันยายน 2562 ที่ระดับ 51.3 จากทุกกลุ่มอุตสาหกรรมโดยเฉพาะอุตสาหกรรมผลิตอาหารและเครื่องดื่ม เนื่องจากความต้องการของผู้บริโภคมีเพิ่มมากขึ้น แต่ด้านต้นทุนค่าใช้จ่ายต่างๆ ยังคงอยู่ในระดับที่สูง ความต้องการด้านแรงงานอยู่ในระดับคงที่

ปัจจัยสำคัญที่มีผลกระทบต่อการทำงานของกิจการภาคเหนือ ได้แก่ ผลกระทบจากภาวะเศรษฐกิจในประเทศและอำนาจซื้อของประชาชนที่ส่งผลต่อกิจการมากที่สุด เนื่องจากผู้ประกอบการได้รับผลกระทบจากการที่ผู้บริโภคระมัดระวังการใช้จ่ายอันเนื่องมาจากภาวะเศรษฐกิจที่ชะลอตัว ผู้บริโภคให้ความสำคัญกับการเปรียบเทียบราคาปริมาณและคุณภาพของสินค้าเพิ่มมากขึ้น แม้จะมีการกระตุ้นเศรษฐกิจจากทางภาครัฐผ่านมาตรการต่างๆ แต่ผู้บริโภคยังมีความระมัดระวังในการใช้จ่ายใช้สอย โดยปัจจัยที่ส่งผลกระทบรองลงมา ได้แก่ การแข่งขันทางการตลาด ราคาดันทุณสินค้า/ค่าแรงงาน การเปลี่ยนแปลงพฤติกรรมของผู้บริโภค ระดับราคาน้ำมันและค่าขนส่ง ตามลำดับ

ภาพที่ 3.10 ดัชนีความเชื่อมั่นรายอุตสาหกรรมของภาคเหนือ เดือนมกราคม 2562 – มีนาคม 2563



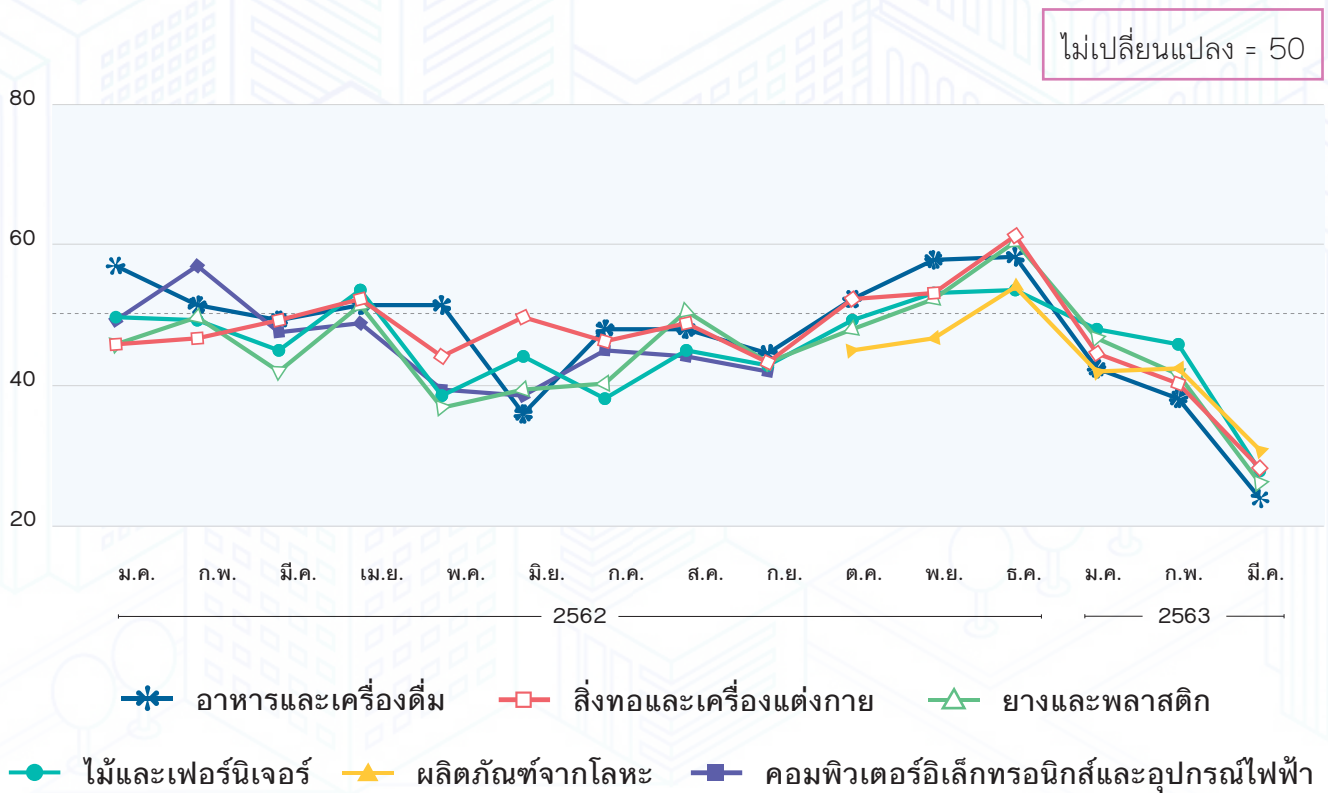
ที่มา: สำนักงานส่งเสริมวิสาหกิจขนาดกลางและขนาดย่อม (สสว.)
 หมายเหตุ: สาขาคอมพิวเตอร์อิเล็กทรอนิกส์และอุปกรณ์ไฟฟ้าจัดทำข้อมูลถึงเดือนกันยายน 2562
 สาขาผลิตภัณฑ์จากโลหะ เริ่มจัดทำข้อมูลในเดือนตุลาคม 2563

อุตสาหกรรมการผลิตหลักของภาคเหนือที่ส่งผลด้านบวกในปี 2562 ได้แก่ การผลิตอาหารและเครื่องดื่ม เป็นอุตสาหกรรมที่ผู้ประกอบการมีความเชื่อมั่นมากที่สุด ส่วนอุตสาหกรรมที่ส่งผลด้านลบ ได้แก่ การผลิตยาง และพลาสติก เนื่องจากผู้บริโภคมีความระมัดระวังในการใช้จ่ายใช้สอย และมีสินค้านำเข้าจากประเทศจีนเข้ามา แข่งขันจำนวนมาก ทำให้องค์ประกอบยอดคำสั่งซื้อ ปริมาณการผลิต กำไรสุทธิ และการจ้างงานปรับตัวลดลง

ภาคตะวันออกเฉียงเหนือ เป็นภูมิภาคที่มีระดับความเชื่อมั่นเฉลี่ยปี 2562 เท่ากับ 48.5 โดยในช่วงครึ่งปีแรกของปี 2562 แนวโน้มความเชื่อมั่นปรับตัวในทิศทางที่ลดลงต่อเนื่อง โดยในช่วงเดือนมกราคม ถึง มีนาคม 2562 ปรับตัวลดลง เนื่องจากใกล้ช่วงฤดูการเพาะปลูก ผู้บริโภคส่วนใหญ่เป็นเกษตรกรจึงมีความระมัดระวังในการใช้จ่ายมากขึ้น เพื่อเตรียมทุนไว้ในการเตรียมแปลง หรือซ่อมแซมเครื่องมือในการเพาะปลูก ขณะที่การปรับตัวลดลงในช่วงเดือนเมษายน ถึง มิถุนายน 2562 เนื่องจากเป็นช่วง Low Season เข้าสู่ฤดูทำนาและเปิดเทอมใหม่ของนักเรียน ทำให้ประชาชนมีภาระค่าใช้จ่ายจำนวนมาก ประกอบกับราคาสินค้าเกษตรหลายรายการทรงตัว ทำให้รายได้ทรงตัวในระดับต่ำ ส่งผลให้มีความระมัดระวังในการใช้จ่ายใช้สอย และในช่วงครึ่งปีหลังของปี 2562 แนวโน้มความเชื่อมั่นมีทิศทางปรับตัวเพิ่มขึ้น โดยมีค่าเกินค่าฐานที่ 50 ในเดือนตุลาคม ถึงธันวาคม 2562 เป็นผลมาจากการที่ผู้บริโภคมีการใช้จ่ายใช้สอยมากขึ้นในช่วงเทศกาล ผู้ประกอบการจำเป็นต้องสต็อกสินค้าเพื่อใช้ในช่วงเทศกาล

ปัจจัยสำคัญที่มีผลกระทบต่อการทำงานของกิจการภาคตะวันออกเฉียงเหนือ ได้แก่ ภาวะเศรษฐกิจในประเทศและอำนาจซื้อของประชาชนที่ส่งผลต่อการดำเนินกิจการมากที่สุด เนื่องจากคำสั่งซื้อของผู้บริโภคที่เพิ่มขึ้นหลังเทศกาลเข้าพรรษา ในช่วงฤดูการท่องเที่ยว ไปจนถึงการใช้จ่ายเพื่อรองรับการกลับมาของสมาชิกที่ไปทำงานต่างจังหวัดและต่างประเทศ ซึ่งการใช้จ่ายของผู้บริโภคที่มีมากในไตรมาสสุดท้ายของปี 2562 ส่งผลให้ธุรกิจและสภาพคล่องทางการเงินอยู่ในระดับสูงกว่าค่ามาตรฐาน รองลงมา ได้แก่ การแข่งขันในตลาด การเปลี่ยนแปลงพฤติกรรมของผู้บริโภค ราคาต้นทุนสินค้า/ค่าแรงงาน ระดับราคาน้ำมันและค่าขนส่ง ตามลำดับ

ภาพที่ 3.11 ดัชนีความเชื่อมั่นรายอุตสาหกรรมของภาคตะวันออกเฉียงเหนือ
เดือนมกราคม 2562 – มีนาคม 2563



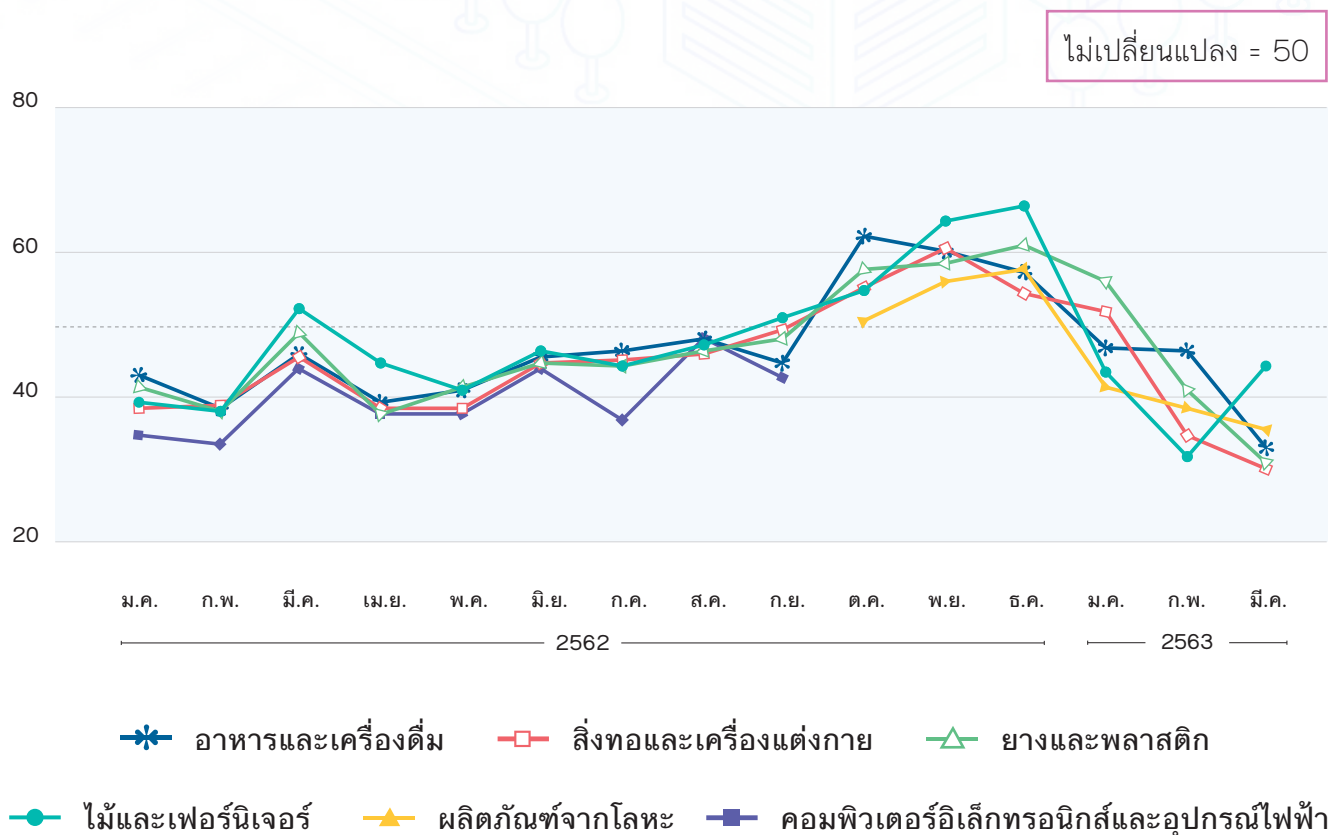
ที่มา: สำนักงานส่งเสริมวิสาหกิจขนาดกลางและขนาดย่อม (สสว.)
 หมายเหตุ: สาขาคอมพิวเตอร์อิเล็กทรอนิกส์และอุปกรณ์ไฟฟ้าจัดทำข้อมูลถึงเดือนกันยายน 2562
 สาขาผลิตภัณฑ์จากโลหะ เริ่มจัดทำข้อมูลในเดือนตุลาคม 2563

อุตสาหกรรมการผลิตหลักของภาคตะวันออกเฉียงเหนือที่ส่งผลด้านบวก ได้แก่ การผลิตอาหารและเครื่องดื่ม ที่ผู้ประกอบการมีความเชื่อมั่นเกินค่าฐาน 50 มากกว่าอุตสาหกรรมการผลิตในสาขาอื่นๆ โดยเฉพาะในช่วงปลายปี 2562 เนื่องจากคำสั่งซื้อยังคงปรับตัวเพิ่มขึ้นเพราะเป็นช่วงสิ้นปีที่ผู้บริโภคมีการใช้จ่ายค่อนข้างสูง ส่งผลให้ดัชนีปริมาณการผลิตเพิ่มขึ้นอย่างมาก ส่วนอุตสาหกรรมที่ส่งผลด้านลบ ได้แก่ การผลิตยางและพลาสติก ซึ่งความเชื่อมั่นปรับตัวลดลงต่ำสุดในเดือนพฤษภาคม 2562 โดยเฉพาะการผลิตที่ใช้ในการก่อสร้างหรือประกอบอาคารที่ทำจากพลาสติก ซึ่งเป็นผลจากการชะลอตัวของผู้บริโภค

ภาคใต้ เป็นภูมิภาคที่มีระดับความเชื่อมั่นเฉลี่ยปี 2562 อยู่ที่ระดับ 47.2 ซึ่งมีค่าอยู่ในระดับต่ำกว่าฐานที่ 50 ต่อเนื่องตั้งแต่ต้นปี 2562 จนถึงเดือนกันยายน 2562 โดยเฉพาะในเดือนกุมภาพันธ์ 2562 ผู้ประกอบการมีความเชื่อมั่นลดลงต่ำที่สุดอยู่ที่ระดับ 38.1 จากภาวะเศรษฐกิจภาคใต้ปี 2562 ชะลอตัวลงจากปีก่อน รวมทั้งผลของสงครามทางการค้า ที่ส่งผลให้ความต้องการจากต่างประเทศลดลงในหลายสินค้า แต่อย่างไรก็ตามความเชื่อมั่นมีแนวโน้มปรับตัวในทิศทางที่เพิ่มขึ้น โดยปรับตัวเพิ่มขึ้นเกินค่าฐานที่ 50 ในช่วงเดือนตุลาคมถึงธันวาคม 2562 เป็นผลจากการเพิ่มขึ้นของอุปสงค์ในสินค้าอุปโภคบริโภคที่มีผลจากมาตรการของภาครัฐและช่วงเทศกาลต่างๆ ส่งผลให้มีการใช้กำลังการผลิตเพิ่มขึ้น และจากการที่มีจำนวนนักท่องเที่ยวต่างชาติเพิ่มขึ้น

โดยมีปัจจัยกระทบหลักทั้งจากภาวะเศรษฐกิจโลกชะลอตัว ทำให้คู่ค้าส่วนใหญ่พิจารณาปัจจัยด้านราคามากกว่าคุณภาพสินค้า ส่งผลให้การแข่งขันด้านราคากับคู่แข่งทั้งในและต่างประเทศรุนแรงขึ้น โดยเฉพาะคู่แข่งต่างประเทศ อาทิ เวียดนาม อินโดนีเซีย มาเลเซีย แม้คุณภาพสินค้าจะดีกว่าไทย แต่คู่แข่งมีความได้เปรียบด้านต้นทุนการผลิตที่ต่ำกว่า เช่น ราคาวัตถุดิบและค่าจ้างแรงงาน รวมถึงค่าเงินบาทที่แข็งค่ามากกว่าค่าเงินของประเทศคู่แข่ง

ภาพที่ 3.12 ดัชนีความเชื่อมั่นรายอุตสาหกรรมของภาคใต้ เดือนมกราคม 2562 – มีนาคม 2563

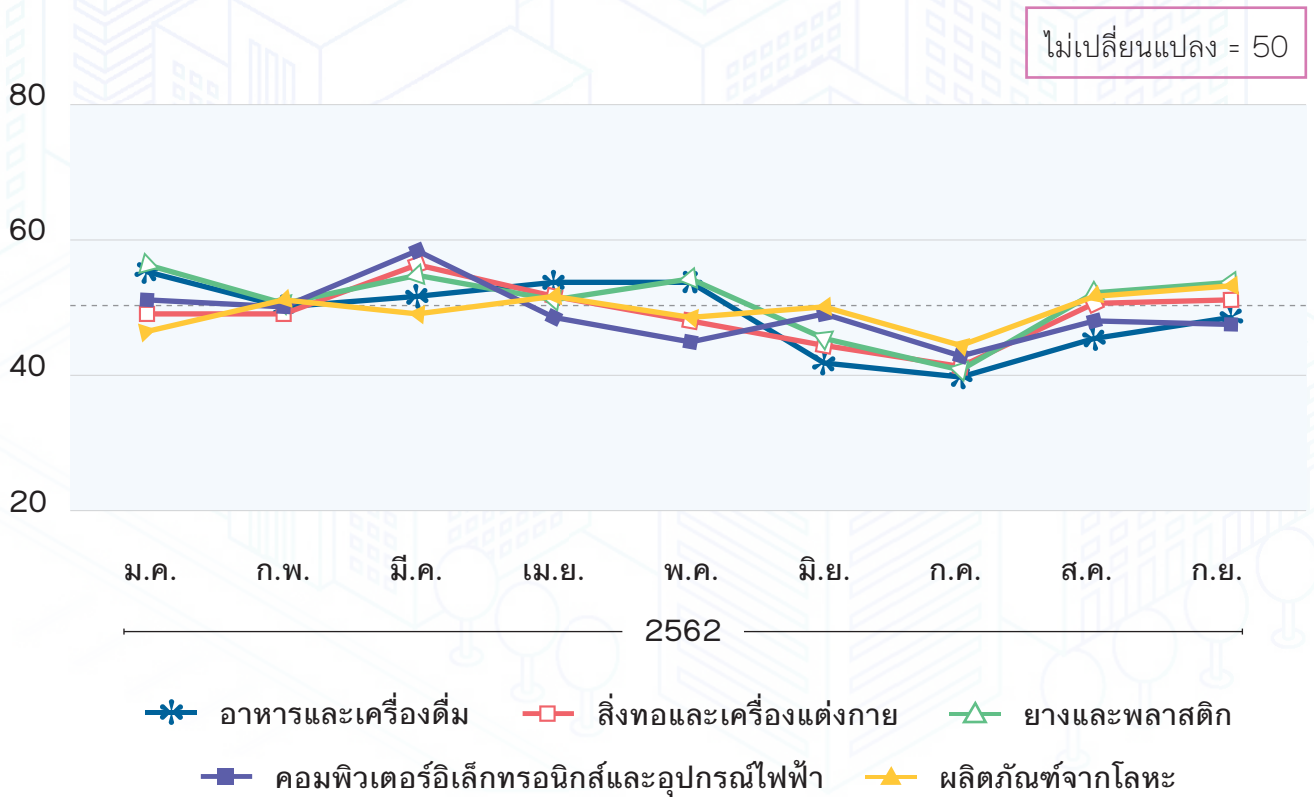


ที่มา: สำนักงานส่งเสริมวิสาหกิจขนาดกลางและขนาดย่อม (สสว.)
 หมายเหตุ: สาขาคอมพิวเตอร์อิเล็กทรอนิกส์และอุปกรณ์ไฟฟ้าจัดทำข้อมูลถึงเดือนกันยายน 2562
 สาขาผลิตภัณฑ์จากโลหะ เริ่มจัดทำข้อมูลในเดือนตุลาคม 2563

จากภาวะเศรษฐกิจโลกที่ชะลอตัว รวมทั้งผลของสงครามการค้า ซึ่งส่งผลให้ความต้องการจากต่างประเทศลดลงในหลายสินค้า และส่งผลให้การผลิตภาคอุตสาหกรรมหดตัวต่อเนื่อง โดยการผลิตยางพาราแปรรูป และอาหารทะเลกระป๋องกลับมาหดตัว สินค้าอาหารทะเลแช่แข็งและแปรรูปได้รับผลกระทบด้านลบเพิ่มจากการขาดแคลนวัตถุดิบ ด้านการผลิตไม้ยางและผลิตภัณฑ์หดตัวน้อยลง จากผลของฐานต่ำในปีก่อนที่เงินเข้มงวดเรื่องมลพิษจากโรงงาน ทำให้โรงงานบางส่วนปิดตัวลง ขณะที่ราคาปาล์มน้ำมันปรับตัวเพิ่มขึ้นอย่างต่อเนื่อง ช่วงปลายปี ผลผลิตปาล์มลดลงจากฤดูกาล ส่งผลให้รายได้เกษตรกรชาวสวนปาล์มเพิ่มขึ้น

ภาคกลางรวมภาคตะวันออก (ไม่รวมกรุงเทพมหานคร) มีความเชื่อมั่นในปี 2562 เฉลี่ย 9 เดือน (เดือนมกราคม 2562 ถึงกันยายน 2562) อยู่ที่ระดับ 49.0 มีแนวโน้มปรับตัวในทิศทางที่ลดลงตั้งแต่ช่วงต้นปี 2562 โดยปรับตัวลดลงต่ำสุดในเดือนกรกฎาคม 2562 ผลจากรัฐบาลจะปรับขึ้นค่าแรงขั้นต่ำแบบก้าวกระโดด ทำให้ค่าแรงของไทยสูงที่สุดเมื่อเทียบกับคู่แข่งสำคัญในอาเซียน ประกอบกับการชะลอตัวทางเศรษฐกิจ แรงกดดันจากค่าเงินบาทที่แข็งค่ายังคงส่งผลกระทบต่อเศรษฐกิจไทยในหลายด้านและเริ่มเห็นผลชัดเจนมากขึ้น ทั้งในภาคการส่งออกของไทยที่แข่งขันได้ยากขึ้น โดยเฉพาะสินค้าเกษตรและสินค้าที่ใช้วัตถุดิบจากในประเทศ เพราะสินค้าไทยมีราคาแพงขึ้น ธุรกิจการผลิตเพื่อการส่งออกหดตัวจากช่วงเดียวกันของปีก่อน โดยการผลิตชิ้นส่วนยานยนต์ได้รับคำสั่งซื้อจากต่างชาติลดลง ตามภาวะเศรษฐกิจโลกที่ชะลอตัว และผลกระทบของมาตรการกีดกันทางการค้าระหว่างสหรัฐฯ และจีน ซึ่งสร้างความกังวลต่อการปรับตัวของผู้ประกอบการที่อยู่ในห่วงโซการผลิตของบริษัทจีน จากนั้นความเชื่อมั่นกลับมาปรับตัวเพิ่มขึ้น โดยในเดือนกันยายน 2562 อยู่ที่ระดับ 50.2 จากปัจจัยด้านคำสั่งซื้อที่เพิ่มขึ้น ส่งผลต่อปริมาณการผลิตและกำไรที่เพิ่มขึ้น ในเกือบทุกอุตสาหกรรมการผลิต ยกเว้น คอมพิวเตอร์อิเล็กทรอนิกส์และอุปกรณ์ไฟฟ้าที่ลดลง และได้รับแรงสนับสนุนจากนโยบายภาครัฐในการกระตุ้นเศรษฐกิจ รวมถึงการเร่งดำเนินโครงการ EEC ประกอบกับมีการกระตุ้นการท่องเที่ยว โดยคาดว่าโครงการชิม ช้อป ใช้ จะส่งผลบวกต่อการท่องเที่ยวอย่างมาก

ภาพที่ 3.13 ดัชนีความเชื่อมั่นรายอุตสาหกรรมของภาคกลางรวมตะวันออก
(ไม่รวมกรุงเทพมหานคร) เดือนมกราคม 2562 – กันยายน 2562



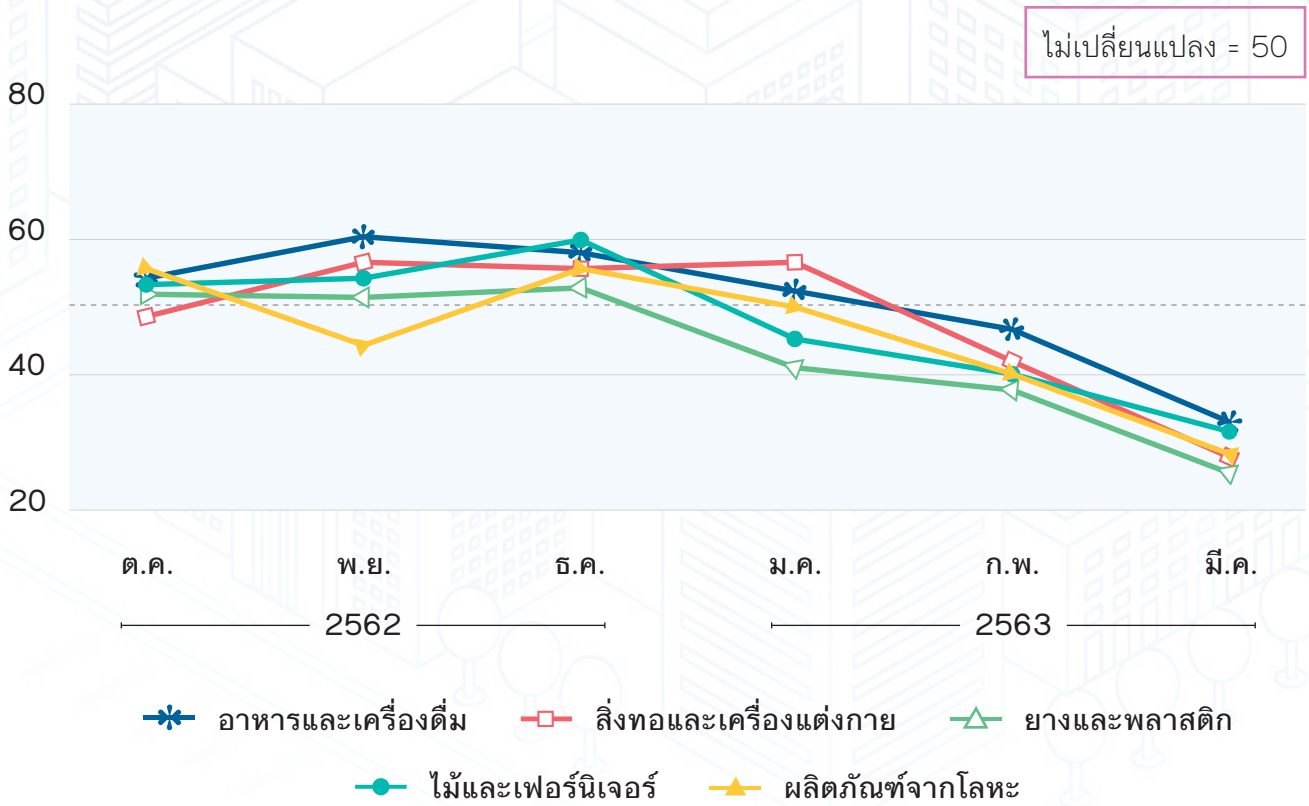
ที่มา: สำนักงานส่งเสริมวิสาหกิจขนาดกลางและขนาดย่อม (สสว.)

หมายเหตุ: ภาคกลางรวมภาคตะวันออก (ไม่รวมกรุงเทพมหานคร) จัดทำถึงเดือนกันยายน 2562
จากนั้นแยกออกเป็น 3 ภูมิภาคได้แก่ ภาคกลาง ภาคตะวันออก และกรุงเทพมหานคร

อุตสาหกรรมการผลิตหลักของภาคกลางรวมตะวันออก (ไม่รวมกรุงเทพมหานคร) ที่ส่งผลด้านบวก และเป็นตัวขับเคลื่อนทำให้ดัชนีความเชื่อมั่นเพิ่มขึ้นในช่วงปี 2562 (เดือนมกราคม ถึงกันยายน 2562) ได้แก่ การผลิตผลิตภัณฑ์ยางและพลาสติก แต่ในช่วงเดือนมิถุนายนถึงเดือนกรกฎาคม 2562 ปรับตัวลดลง เป็นผลจากคำสั่งซื้อจากต่างประเทศและปริมาณการผลิตลดลงมากตามเศรษฐกิจโลกที่ชะลอตัวลง และความไม่แน่นอนของภาวะสงครามการค้า และยังมีปัจจัยผลผลิตยางพาราส่วนเกินของโลก จากการบริโภคที่เพิ่มขึ้นต่ำกว่าผลผลิต แต่ในเดือนสิงหาคม ถึงกันยายน 2562 ความเชื่อมั่นกลับมาปรับตัวเพิ่มขึ้นและอยู่ในระดับเกินค่าฐานที่ 50 เป็นผลจากคำสั่งซื้อยางและพลาสติกที่ปรับดีขึ้นทั้งจากลูกค้าในประเทศและต่างประเทศ จากการผลิตยางรถยนต์และถุงมือยาง ส่งผลให้ด้านผลประกอบการเพิ่มขึ้นตามไปด้วย รองลงมา คือ อุตสาหกรรมยานยนต์และรถกึ่งพ่วง มีมูลค่าการส่งออกรถยนต์นั่งไปจีนที่เพิ่มขึ้น ในภาพรวมชะลอลงบ้าง โดยเฉพาะรถกระบะที่กำลังซื้อของกลุ่มเกษตรกรในบางพื้นที่ยังคงได้รับผลกระทบจากราคาสินค้าเกษตรที่อยู่ในระดับต่ำ สำหรับยอดขายรถจักรยานยนต์ค่อนข้างทรงตัวถึงหดตัวในบางพื้นที่ ที่เกิดจากภาวะตลาดที่อึมครึมระยะหนึ่ง และกำลังซื้อครัวเรือนเกษตรกรที่ยังไม่ฟื้นตัวดี

ภาคกลาง มีความเชื่อมั่นในไตรมาสที่ 4 ปี 2562 อยู่ที่ระดับ 55.6 ซึ่งสูงกว่าค่าฐานที่ 50 อุตสาหกรรมที่ส่งผลทางด้านบวก ได้แก่ การผลิตอาหารและเครื่องดื่ม อาทิ ธุรกิจอาหารสด เนื่องจากความต้องการบริโภคเนื้อสัตว์ในประเทศปรับดีขึ้น และสามารถส่งออกเนื้อไก่แช่แข็งไปยังจีนเพิ่มขึ้น หลังจากโรคอหิวาต์แอฟริกา (African Swine Flu) ระบาดในสุกร รองลงมา ได้แก่ การผลิตไม้และเฟอร์นิเจอร์ จากงานแสดงสินค้าประจำปี คำสั่งซื้อช่วงเทศกาลและการเร่งส่งออกไม้ยางไปยังประเทศจีน การผลิตยางและพลาสติก จากคำสั่งซื้อในช่วงเทศกาลสิ้นปีในประเทศ และคำสั่งซื้อจากต่างประเทศ และยอดขายตลาด E-commerce และในไตรมาสที่ 1 ปี 2563 ผู้ประกอบการภาคกลางมีความเชื่อมั่นลดลงทุกสาขาอุตสาหกรรม

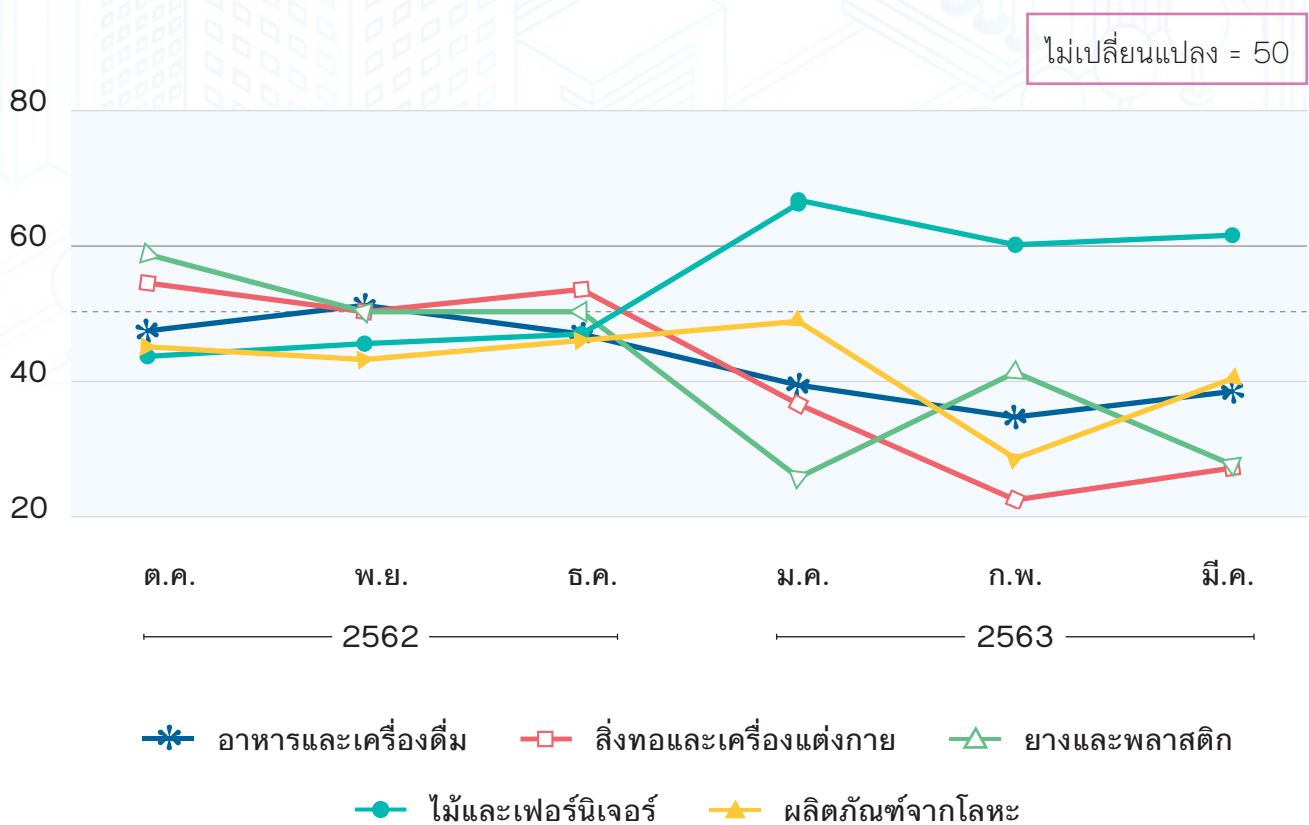
ภาพที่ 3.14 ดัชนีความเชื่อมั่นรายอุตสาหกรรมของภาคกลาง เดือนตุลาคม 2562 – มีนาคม 2563



ที่มา: สำนักงานส่งเสริมวิสาหกิจขนาดกลางและขนาดย่อม (สสว.)
 หมายเหตุ: ดัชนีรายอุตสาหกรรม ภาคกลาง เริ่มจัดทำในเดือนตุลาคม 2562 จนถึงปัจจุบัน

ภาคตะวันออก มีความเชื่อมั่นในไตรมาสที่ 4 ปี 2562 อยู่ที่ระดับ 47.9 ซึ่งต่ำกว่าค่าฐานที่ 50 อุตสาหกรรมที่ส่งผลทางด้านบวก ได้แก่ การผลิตยางและพลาสติก จากการผลิตและคำสั่งซื้อผลิตภัณฑ์ยางพารา ในช่วงเทศกาลสิ้นปี และการทำป้ายไวนิลและพลาสติกของหน่วยงานรัฐและเอกชนเพื่อใช้ในเทศกาลจำนวนมาก และการผลิตเสื้อผ้าและสิ่งทอ ที่มียอดจำหน่ายทางออนไลน์ที่เพิ่มขึ้นผ่านการใช้โปรโมชั่น ในขณะที่สาขาอุตสาหกรรมผลิตภัณฑ์จากโลหะมีความเชื่อมั่นต่ำสุด จากการชะลอตัวของกำลังซื้อของผู้บริโภค และภาวะเศรษฐกิจในประเทศเป็นสำคัญ และในไตรมาสที่ 1 ปี 2563 ผู้ประกอบการมีความเชื่อมั่นค่อนข้างผันผวนและมีค่าอยู่ในระดับต่ำกว่าฐานที่ 50 ยกเว้น สาขาไม้และเฟอร์นิเจอร์

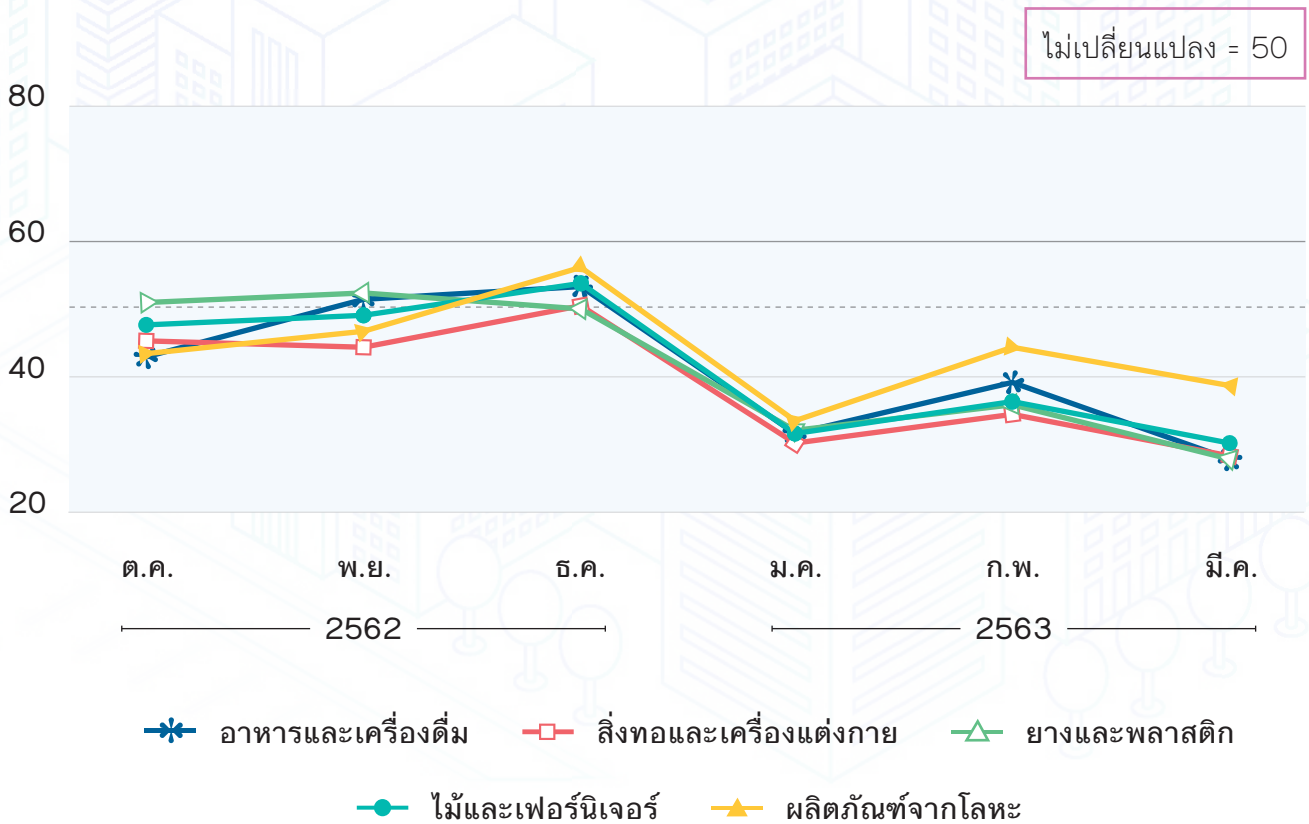
ภาพที่ 3.15 ดัชนีความเชื่อมั่นรายอุตสาหกรรมของภาคตะวันออกเดือนตุลาคม 2562 – มีนาคม 2563



ที่มา: สำนักงานส่งเสริมวิสาหกิจขนาดกลางและขนาดย่อม (สสว.)
 หมายเหตุ: ดัชนีรายอุตสาหกรรม ภาคตะวันออก เริ่มจัดทำในเดือนตุลาคม 2562 จนถึงปัจจุบัน

กรุงเทพฯ และปริมณฑล มีความเชื่อมั่นในไตรมาสที่ 4 ปี 2562 อยู่ที่ระดับ 48.3 ซึ่งต่ำกว่าค่าฐานที่ 50 อุตสาหกรรมที่ส่งผลทางด้านบวก ได้แก่ อาหารและเครื่องดื่ม จากการเร่งผลิตสินค้าเพื่อสต็อกเตรียมสำหรับ ช่วงเทศกาล และจากมาตรการกระตุ้นเศรษฐกิจของภาครัฐ ผ่านโครงการ “ชิม ซ้อป ใช้” การผลิตยาง และพลาสติก จากการเร่งผลิตสินค้าเพื่อสต็อกช่วงเทศกาล ผลของยอดขายสินค้าผลิตภัณฑ์ยางใน E-commerce ในช่วงจัดโปรโมชั่น อาทิ หมอนยางพารา ยางรัดของและถุงมือทางการแพทย์ อุตสาหกรรมที่ส่งผลทางด้านลบ คือ เสื้อผ้าและสิ่งทอ และในไตรมาสที่ 1 ปี 2563 ผู้ประกอบการมีความเชื่อมั่นลดลงในทุกสาขาอุตสาหกรรม

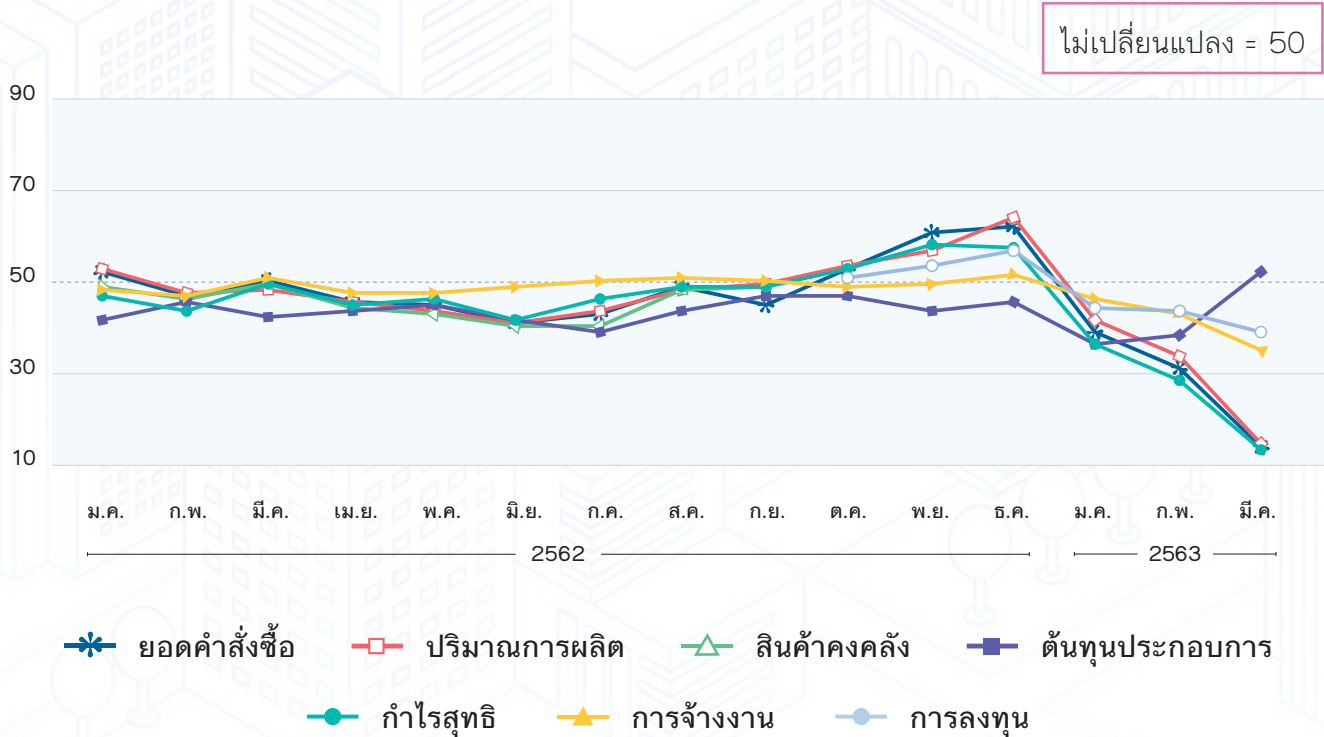
ภาพที่ 3.16 ดัชนีความเชื่อมั่นรายอุตสาหกรรมของกรุงเทพฯ และปริมณฑล
เดือนตุลาคม 2562 – มีนาคม 2563



ที่มา: สำนักงานส่งเสริมวิสาหกิจขนาดกลางและขนาดย่อม (สสว.)
หมายเหตุ: ดัชนีรายอุตสาหกรรม ภาคตะวันออก เริ่มจัดทำในเดือนตุลาคม 2562 จนถึงปัจจุบัน

องค์ประกอบของดัชนีความเชื่อมั่นผู้ประกอบการภาคการผลิตของ MSME ในปีงบประมาณ 2562 ประกอบไปด้วย 6 ด้าน ได้แก่ 1. ยอดรับคำสั่งซื้อสินค้า 2. ปริมาณการผลิต 3. สินค้าคงคลัง 4. ต้นทุนการประกอบการ 5. กำไรสุทธิ และ 6. การจ้างงาน และในปีงบประมาณ 2563 ได้มีการปรับเปลี่ยนองค์ประกอบดัชนีใหม่โดยปรับเปลี่ยนจาก “สินค้าคงคลัง” เป็น “การลงทุน” สำหรับดัชนีความเชื่อมั่นผู้ประกอบการภาคการผลิต MSME ของประเทศ พบว่าในช่วงเดือนมกราคม 2562 ถึงมีนาคม 2563 ผู้ประกอบการ MSME ภาคการผลิตมีความเชื่อมั่นเฉลี่ยในด้านต้นทุนการประกอบการต่ำที่สุด ตามมาด้วยด้านกำไรสุทธิและด้านยอดคำสั่งซื้อ สินค้าคงคลัง ส่วนด้านปริมาณการผลิตมีความเชื่อมั่นเฉลี่ยสูงสุดและการจ้างงานมีแนวโน้มความเชื่อมั่นอยู่ในระดับใกล้เคียงค่าฐานที่ 50 อย่างไรก็ตาม องค์ประกอบของดัชนียังคงมีค่าต่ำกว่าค่าฐานที่ 50 แทบทุกตัวทุกเดือน

ภาพที่ 3.17 ดัชนีความเชื่อมั่นผู้ประกอบการภาคการผลิตของ MSME รวม 6 ภูมิภาค
จำแนกตามองค์ประกอบ เดือนมกราคม 2562 – มีนาคม 2563



ที่มา: สำนักงานส่งเสริมวิสาหกิจขนาดกลางและขนาดย่อม (สสว.)

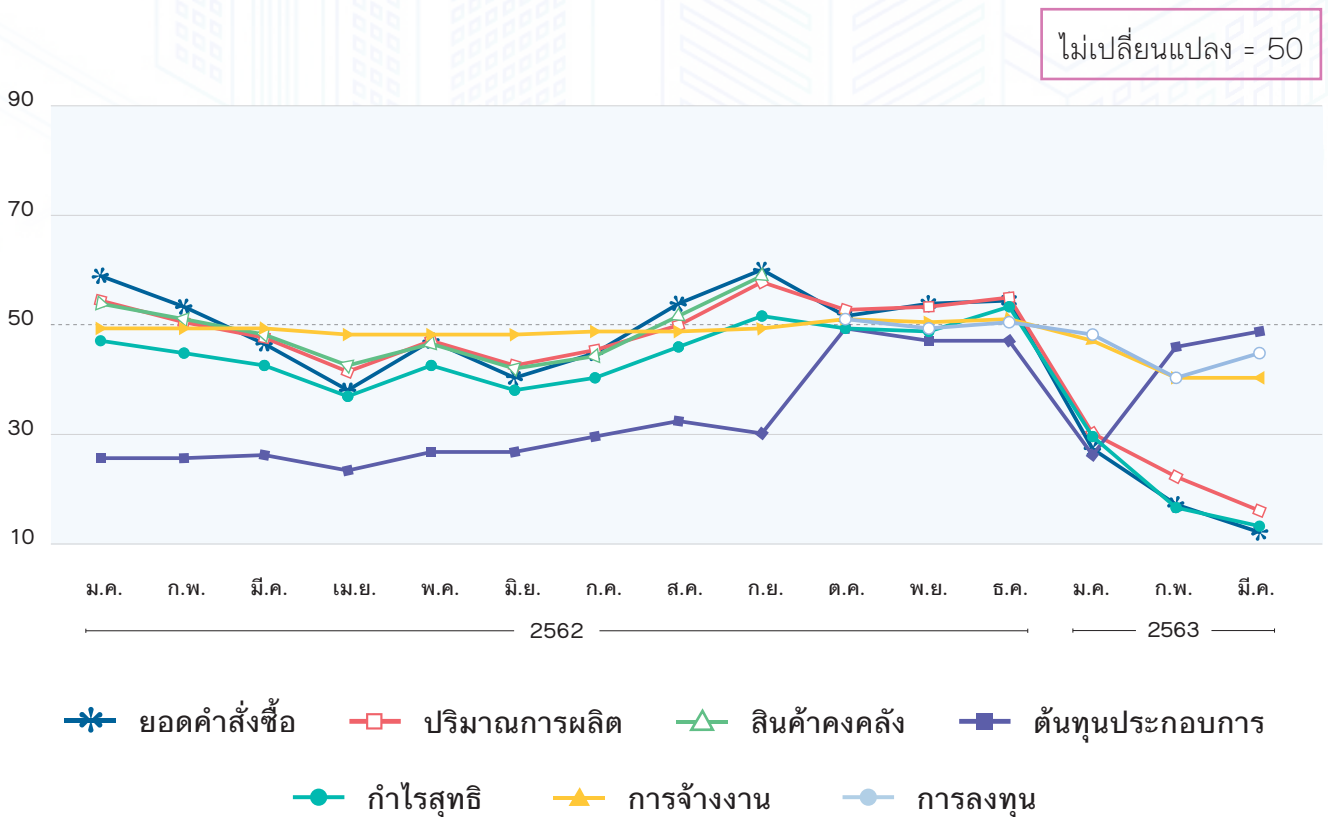
หมายเหตุ: 1. ดัชนี SMSI แยกองค์ประกอบด้านสินค้าคงคลัง จัดทำถึงเดือนกันยายน 2562
2. ดัชนี SMSI แยกองค์ประกอบด้านการลงทุน เริ่มจัดทำในเดือนตุลาคม 2562 จนถึงปัจจุบัน

เมื่อพิจารณาเป็นรายภูมิภาค พบว่า

• **ภาคเหนือ** ผู้ประกอบการภาคการผลิตมีความเชื่อมั่นด้านต้นทุนอยู่ในระดับต่ำที่สุด ผู้ประกอบการส่วนใหญ่ประสบปัญหาด้านต้นทุนในการประกอบธุรกิจที่ต้องแบกรับค่าใช้จ่ายในแต่ละเดือนค่อนข้างสูง รองลงมาคือ ด้านกำไรสุทธิ ด้านยอดคำสั่งซื้อโดยรวม และที่มีค่าความเชื่อมั่นในระดับที่ค่อนข้างต่ำในแต่ละเดือนเช่นกัน ส่งผลในเชื่อมั่นด้านปริมาณการผลิตและสินค้าคงคลังลดลงตาม มีเพียงด้านการจ้างงานเท่านั้นมีความเชื่อมั่นอยู่ในระดับใกล้เคียงค่าฐานที่ 50 บ้าง สภาพการณ์จ้างงานค่อนข้างคงที่เปลี่ยนแปลงไม่มากนัก อาจจะมีการแรงงานลดลงในช่วงที่มีการลดกำลังการผลิตลง อย่างไรก็ตาม ยังมีผู้ประกอบการบางรายที่มีการส่งออกเพิ่มขึ้น จากมาตรการกีดกันทางการค้า ทำให้มีการย้ายคำสั่งซื้อจากจีนมายังไทยเพิ่มมากขึ้น

• ช่วงไตรมาสที่ 1 ปี 2563 ผู้ประกอบการภาคการผลิตมีความเชื่อมั่นลดลงจากไตรมาสก่อน โดยเฉพาะด้านยอดขายคำสั่งซื้อ ด้านปริมาณการผลิต ด้านกำไรสุทธิ ที่ความเชื่อมั่นลดลงมากเป็นเหตุมาจากการแพร่ระบาดของโรคติดเชื้อไวรัสโคโรนา 2019 (COVID-19) และภาวะเศรษฐกิจที่ชะลอตัวลง อีกทั้งงบประมาณของรัฐที่ล่าช้า ส่งผลให้ปัจจัยด้านคำสั่งซื้อและปริมาณการผลิตมีการปรับตัวลดลง ส่งผลให้กำไรปรับตัวลดลงอย่างมาก ทำให้ธุรกิจ MSME ต้องมีการปรับรูปแบบการดำเนินงาน อาทิ การลดต้นทุนการผลิตที่ไม่จำเป็น ลดชั่วโมงการทำงานหรือเลิกจ้าง จากสถานการณ์ดังกล่าวส่งผลให้ผู้บริโภคเน้นการบริโภคสินค้าที่จำเป็นเท่านั้น ทำให้สินค้าที่ไม่จำเป็นในการบริโภค อาทิ เครื่องเงิน ไม้แกะสลัก เลือหม้อฮ่อม และสินค้า OTOP มียอดจำหน่ายสินค้าที่ลดลงอย่างมาก

ภาพที่ 3.18 ดัชนีความเชื่อมั่นผู้ประกอบการภาคการผลิตของ MSME ภาคเหนือ
จำแนกตามองค์ประกอบ เดือนมกราคม 2562 – มีนาคม 2563

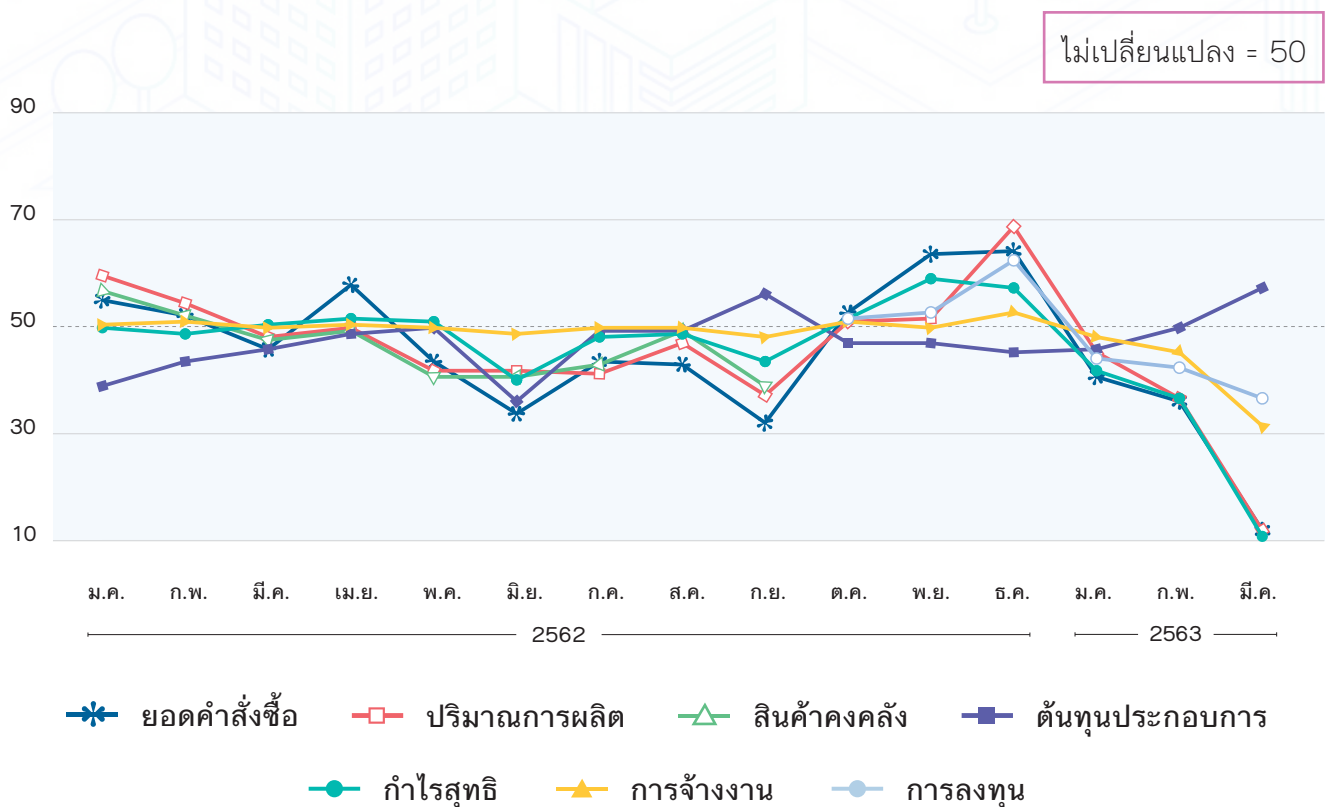


ที่มา: สำนักงานส่งเสริมวิสาหกิจขนาดกลางและขนาดย่อม (สสว.)
 หมายเหตุ: 1. ดัชนี SMSI แยกองค์ประกอบด้านสินค้าคงคลัง จัดทำถึงเดือนกันยายน 2562
 2. ดัชนี SMSI แยกองค์ประกอบด้านการลงทุน เริ่มจัดทำในเดือนตุลาคม 2562 จนถึงปัจจุบัน

• **ภาคตะวันออกเฉียงเหนือ** ผู้ประกอบการภาคการผลิตมีความเชื่อมั่นด้านต้นทุนการผลิตต่ำที่สุด โดยมีความเชื่อมั่นต่ำสุดในเดือนมิถุนายน 2562 เนื่องจากราคาพืช พัก หลายรายการปรับตัวเพิ่มขึ้น ส่งผลต่อต้นทุนการผลิตในสาขาอาหารและเครื่องดื่ม ในส่วนการจ้างงานชะลอตัวลง เพราะลูกจ้างส่วนใหญ่หันไปรับจ้างทำนา ตามมาด้วยด้านยอดคำสั่งซื้อ ปริมาณการผลิต และกำไรสุทธิ แต่ในช่วงไตรมาสสุดท้ายของปี 2562 องค์กรประกอบดัชนีส่วนใหญ่ปรับตัวเพิ่มขึ้นและมีค่าเกินฐานที่ 50 เนื่องจากผู้บริโภคมีการจับจ่ายใช้สอยมากขึ้น ในช่วงเทศกาล ส่งผลทำให้มีต้นทุนด้านแรงงานเพิ่มขึ้น

• **ช่วงไตรมาสที่ 1 ปี 2563** ผู้ประกอบการภาคการผลิตมีความเชื่อมั่นปรับตัวลดลงจากไตรมาสที่ 4 ปี 2562 เป็นผลจากปัจจัยด้านคำสั่งซื้อ ปริมาณการผลิตและการลงทุนปรับตัวลดลง ส่งผลให้ด้านกำไรและการจ้างงานปรับตัวลดลง เนื่องจากภาวะเศรษฐกิจที่ชะลอตัวลงในช่วงปัญหาการแพร่ระบาดของโรคติดเชื้อไวรัสโคโรนา 2019 (COVID-19) ผู้บริโภคปรับเปลี่ยนพฤติกรรมโดยการเน้นบริโภคเพียงสินค้าจำเป็น อาทิ อาหารเพื่อใช้บริโภคในช่วงกักตัว และลดการใช้จ่ายที่ไม่จำเป็น

ภาพที่ 3.19 ดัชนีความเชื่อมั่นผู้ประกอบการภาคการผลิตของ MSME ภาคตะวันออกเฉียงเหนือ จำแนกตามองค์ประกอบเดือนมกราคม 2562 – มีนาคม 2563



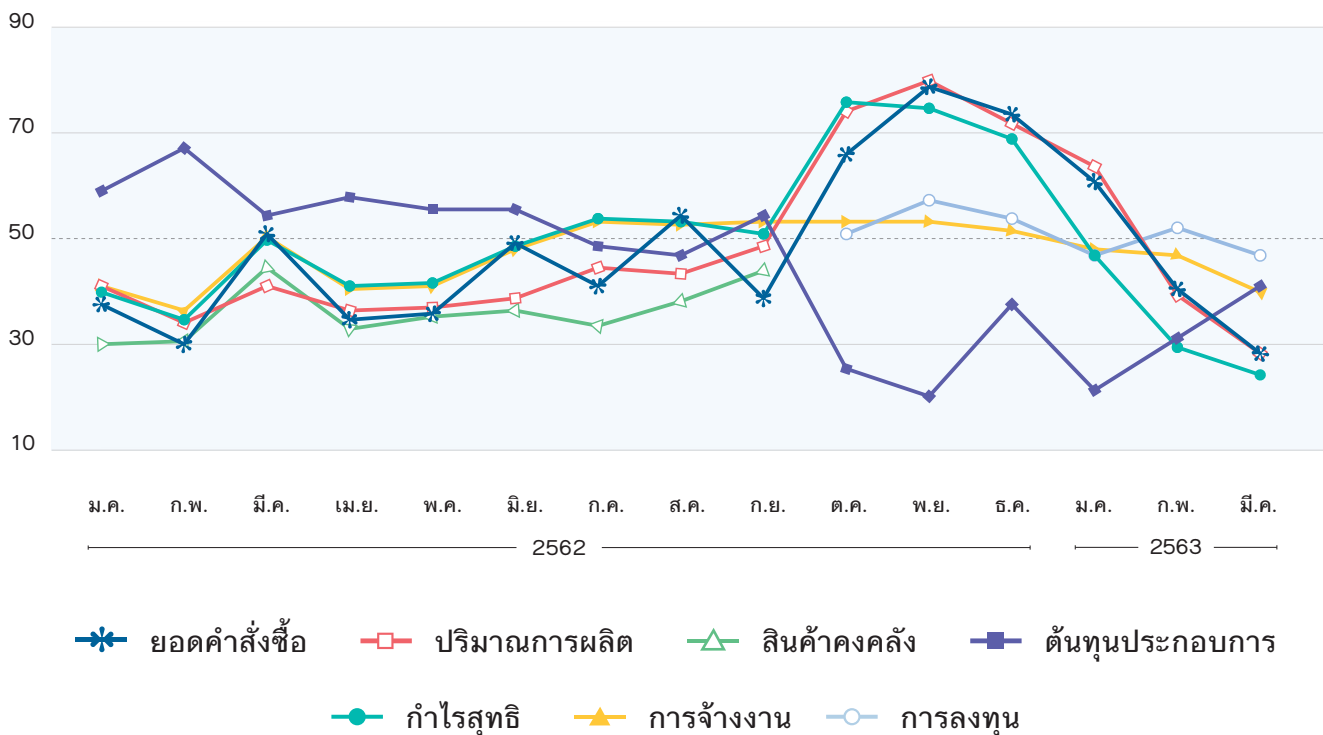
ที่มา: สำนักงานส่งเสริมวิสาหกิจขนาดกลางและขนาดย่อม (สสว.)
 หมายเหตุ: 1. ดัชนี SMSI แยกองค์ประกอบด้านสินค้าคงคลัง จัดทำถึงเดือนกันยายน 2562
 2. ดัชนี SMSI แยกองค์ประกอบด้านการลงทุน เริ่มจัดทำในเดือนตุลาคม 2562 จนถึงปัจจุบัน

• **ภาคใต้** ผู้ประกอบการภาคการผลิตมีความเชื่อมั่นด้านองค์ประกอบด้านยอดขายสั่งซื้อ ปริมาณการผลิต และสินค้าคงคลัง อยู่ในอัตราที่ต่ำ เนื่องจากความนิยมในสินค้าที่ผลิตโดยวิสาหกิจขนาดกลางและขนาดย่อม ไม่เป็นที่นิยมของผู้บริโภค เมื่อเทียบกับสินค้าจากอุตสาหกรรมขนาดใหญ่และจากภูมิภาคอื่นๆ ที่ราคาขายถูกกว่า จากการผลิตแบบปริมาณมาก รวมทั้งช่องทางการจัดจำหน่ายที่หลากหลายกว่า ทำให้เข้าถึงผู้บริโภคได้มากกว่า โดยปัจจัยข้างต้นส่งผลต่อการจ้างงานที่มีอัตราการลดลงตามไปด้วยเช่นกัน ซึ่งปัจจัยดังกล่าวไม่ส่งผลต่อให้ต้นทุนการประกอบการที่ยังต่ำกว่าค่าควบคุม เพราะเนื่องจากต้นทุนของวิสาหกิจขนาดกลางและขนาดย่อมส่วนใหญ่ เกิดจากต้นทุนด้านแรงงาน แต่กลับส่งผลให้กำลังสุทธิอยู่ต่ำกว่าเป้าหมายที่กำหนดไว้ อย่างไรก็ตาม ในเดือนตุลาคม 2562 ผู้ประกอบการในทุกอุตสาหกรรมการผลิตของภาคใต้เริ่มกลับมามีความเชื่อมั่นเพิ่มขึ้นอีกครั้ง ในทุกกลุ่มอุตสาหกรรม และค่าดัชนีความเชื่อมั่นเกินค่าฐานที่ 50 ผลจากมาตรการของภาครัฐและช่วงเทศกาลต่างๆ ส่งผลให้มีการใช้กำลังการผลิตเพิ่มขึ้น

• **ช่วงไตรมาสที่ 1 ปี 2563** ผู้ประกอบการภาคการผลิตมีความเชื่อมั่นปรับตัวลดลงจากไตรมาสที่ 4 ปี 2562 เป็นผลจากปัจจัยด้านคำสั่งซื้อ ปริมาณการผลิตและการลงทุนมีการปรับตัวลดลง ส่งผลให้ปัจจัยด้านกำไรและการจ้างงานมีการปรับตัวลดลงด้วย โดยเฉพาะสาขาเสื้อผ้าและสิ่งทอ และสาขาไม้และเฟอร์นิเจอร์ เนื่องจากในช่วงปัญหาการแพร่ระบาดของโรคติดเชื้อไวรัสโคโรนา 2019 (COVID-19) ผู้บริโภคจะเน้นการบริโภคสินค้าที่จำเป็น อาทิ อาหารเพื่อใช้บริโภคในช่วงกักตัว และลดการใช้จ่ายที่ไม่จำเป็น

ภาพที่ 3.20 ดัชนีความเชื่อมั่นผู้ประกอบการภาคการผลิตของ MSME ภาคใต้
จำแนกตามองค์ประกอบเดือนมกราคม 2562 – มีนาคม 2563

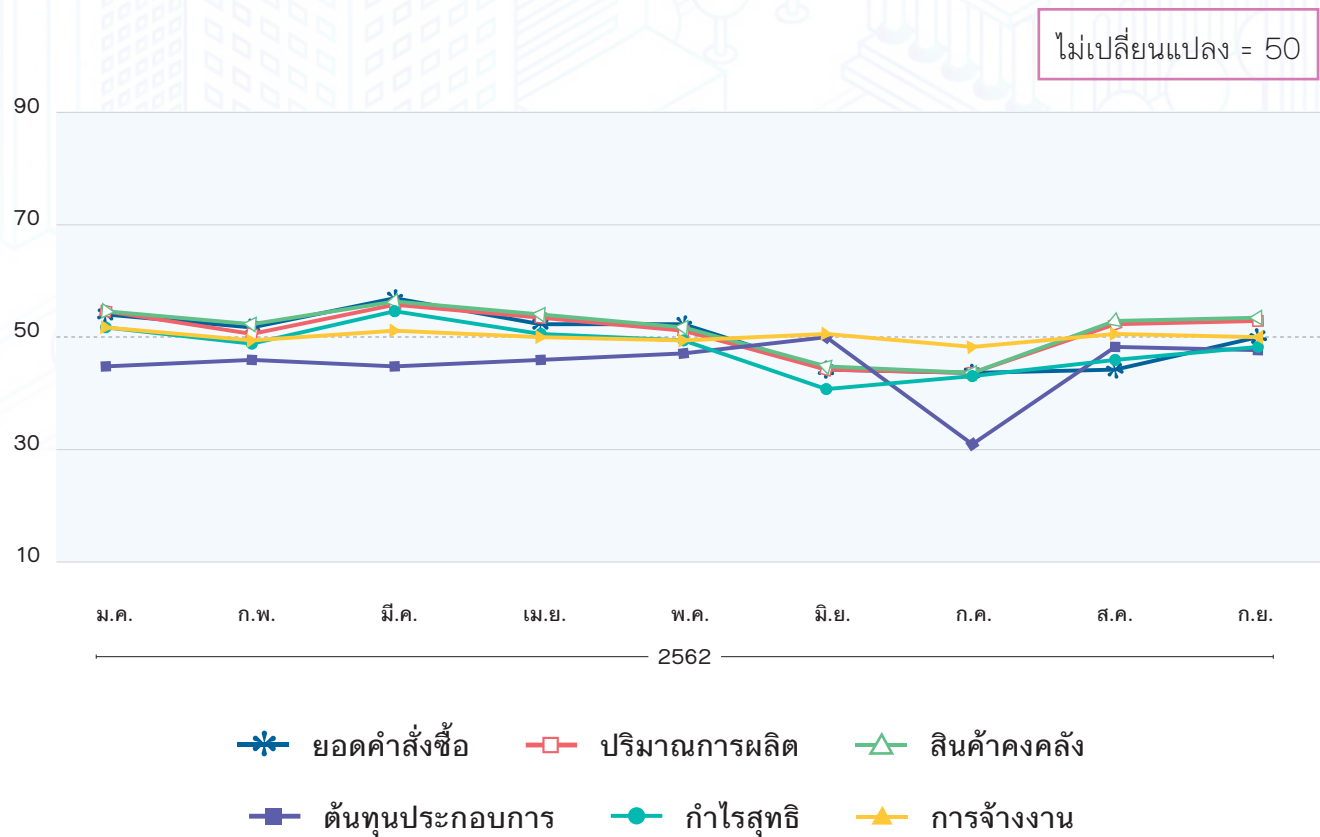
ไม่เปลี่ยนแปลง = 50



ที่มา: สำนักงานส่งเสริมวิสาหกิจขนาดกลางและขนาดย่อม (สสว.)
 หมายเหตุ: 1. ดัชนี SMSI แยกองค์ประกอบด้านสินค้าคงคลัง จัดทำถึงเดือนกันยายน 2562
 2. ดัชนี SMSI แยกองค์ประกอบด้านการลงทุน เริ่มจัดทำในเดือนตุลาคม 2562 จนถึงปัจจุบัน

• ภาคกลางรวมตะวันออก (ไม่รวมกรุงเทพมหานคร) พบว่า องค์กรประกอบที่มีความเชื่อมั่นดีที่สุด ได้แก่ ด้านปริมาณการผลิต รองลงมาด้านสินค้าคงคลัง คำสั่งซื้อ กำไรสุทธิและการจ้างงาน การเติบโตและการฟื้นตัวของวิสาหกิจขนาดกลางและขนาดย่อมในพื้นที่ภาคกลางรวมภาคตะวันออก (ไม่รวมกรุงเทพมหานคร) เป็นไปในลักษณะค่อยเป็นค่อยไป ส่วนองค์กรประกอบที่มีความเชื่อมั่นต่ำสุด ได้แก่ ด้านต้นทุนประกอบการ ซึ่งค่าขององค์กรประกอบดัชนีส่วนใหญ่มีความเคลื่อนไหวในระดับที่มีเสถียรภาพใกล้เคียงค่าฐานอย่างต่อเนื่องโดยตลอด

ภาพที่ 3.21 ดัชนีความเชื่อมั่นผู้ประกอบการภาคการผลิตของ MSME ภาคกลางรวมภาคตะวันออก (ไม่รวมกรุงเทพมหานคร) จำแนกตามองค์ประกอบเดือนมกราคม 2562 – กันยายน 2562



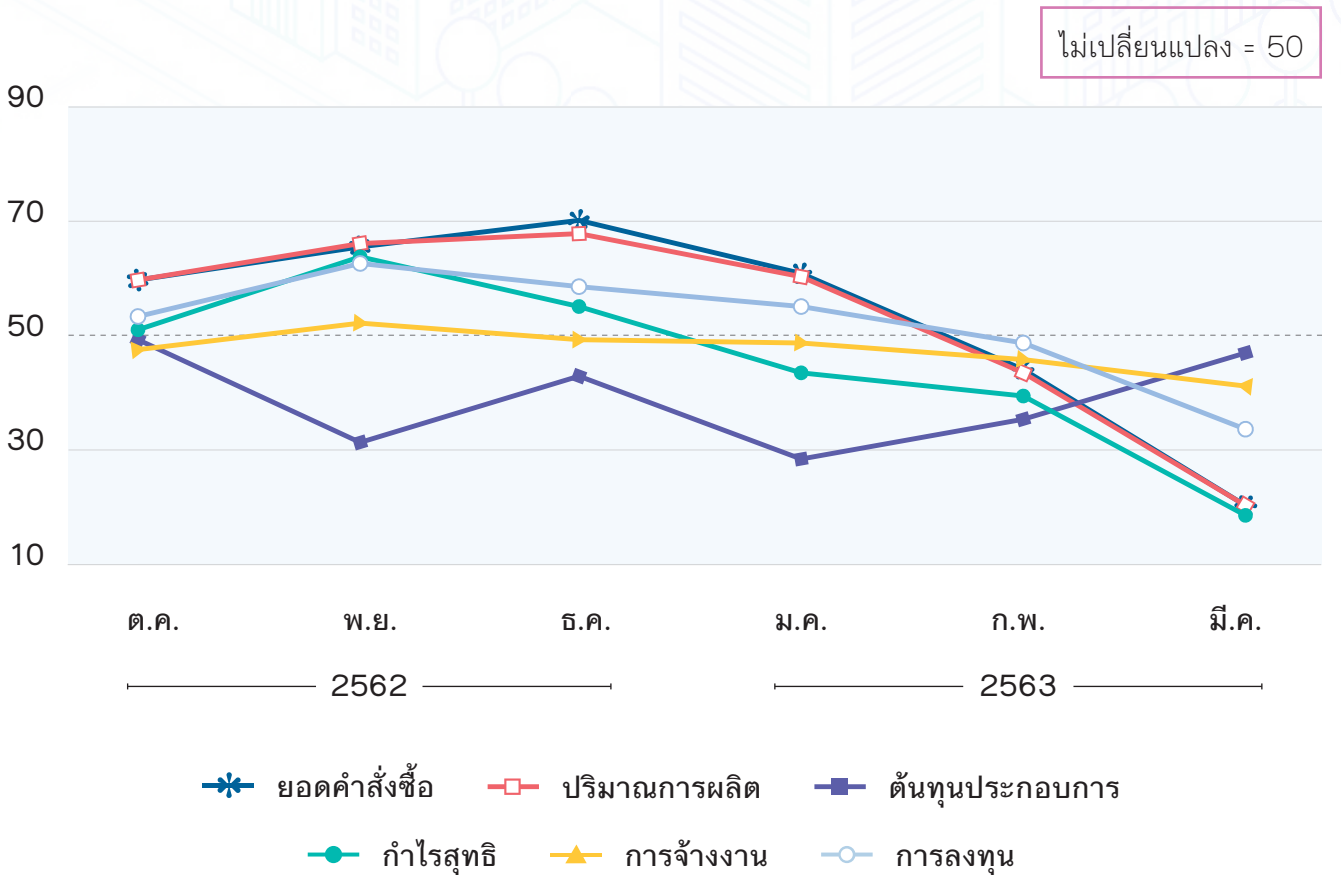
ที่มา: สำนักงานส่งเสริมวิสาหกิจขนาดกลางและขนาดย่อม (สสว.)

หมายเหตุ: ดัชนี SMSI แยกองค์ประกอบ ภาคกลางรวมภาคตะวันออก (ไม่รวมกรุงเทพมหานคร) จัดทำข้อมูลถึงเดือนกันยายน 2562

- **ภาคกลาง** มีความเชื่อมั่นในไตรมาสที่ 4 ปี 2562 อยู่ที่ระดับ 55.6 ซึ่งสูงกว่าค่าฐานที่ 50 เป็นผลจากปัจจัยด้านคำสั่งซื้อ ปริมาณการผลิตและการลงทุนที่มีการปรับตัวเพิ่มสูง ส่งผลให้ปัจจัยด้านกำไรเพิ่มสูงขึ้น เป็นเหตุมาจากการเติบโตของอุปสงค์ของผู้บริโภคและปริมาณการผลิตที่เริ่มขยายตัวตั้งแต่เดือนตุลาคม 2562 การปรับตัวของต้นทุนที่สูงขึ้น รวมไปถึงราคาขายสินค้าที่สูงขึ้น

- **ช่วงไตรมาสที่ 1 ปี 2563** ผู้ประกอบการภาคการผลิตมีความเชื่อมั่นปรับตัวลดลงจากไตรมาสที่ 4 ปี 2562 เป็นผลจากปัจจัยด้านยอดคำสั่งซื้อ ปริมาณการผลิตที่ลดลง ส่งผลให้ปัจจัยด้านกำไรลดลงอย่างเห็นได้ชัดจากการปรับเพิ่มขึ้นค่าแรงขั้นต่ำ ส่งผลกระทบต่อต้นทุนของกิจการเพิ่มขึ้น ประกอบกับธุรกิจต้องเผชิญกับปัญหาการแพร่ระบาดของโรคติดเชื้อไวรัสโคโรนา 2019 (COVID-19) และมาตรการควบคุมโรคทำให้สถานประกอบการต้องปิดตัวลงชั่วคราว ผู้ประกอบการจึงต้องปรับลดต้นทุน โดยการลดจำนวนแรงงานและลดชั่วโมงการทำงาน ส่งผลทำให้กำลังซื้อของผู้บริโภคกลุ่มผู้ใช้แรงงานปรับตัวลดลง

**ภาพที่ 3.22 ดัชนีความเชื่อมั่นผู้ประกอบการภาคการผลิตของ MSME ภาคกลาง
จำแนกตามองค์ประกอบเดือนตุลาคม 2562 – มีนาคม 2563**

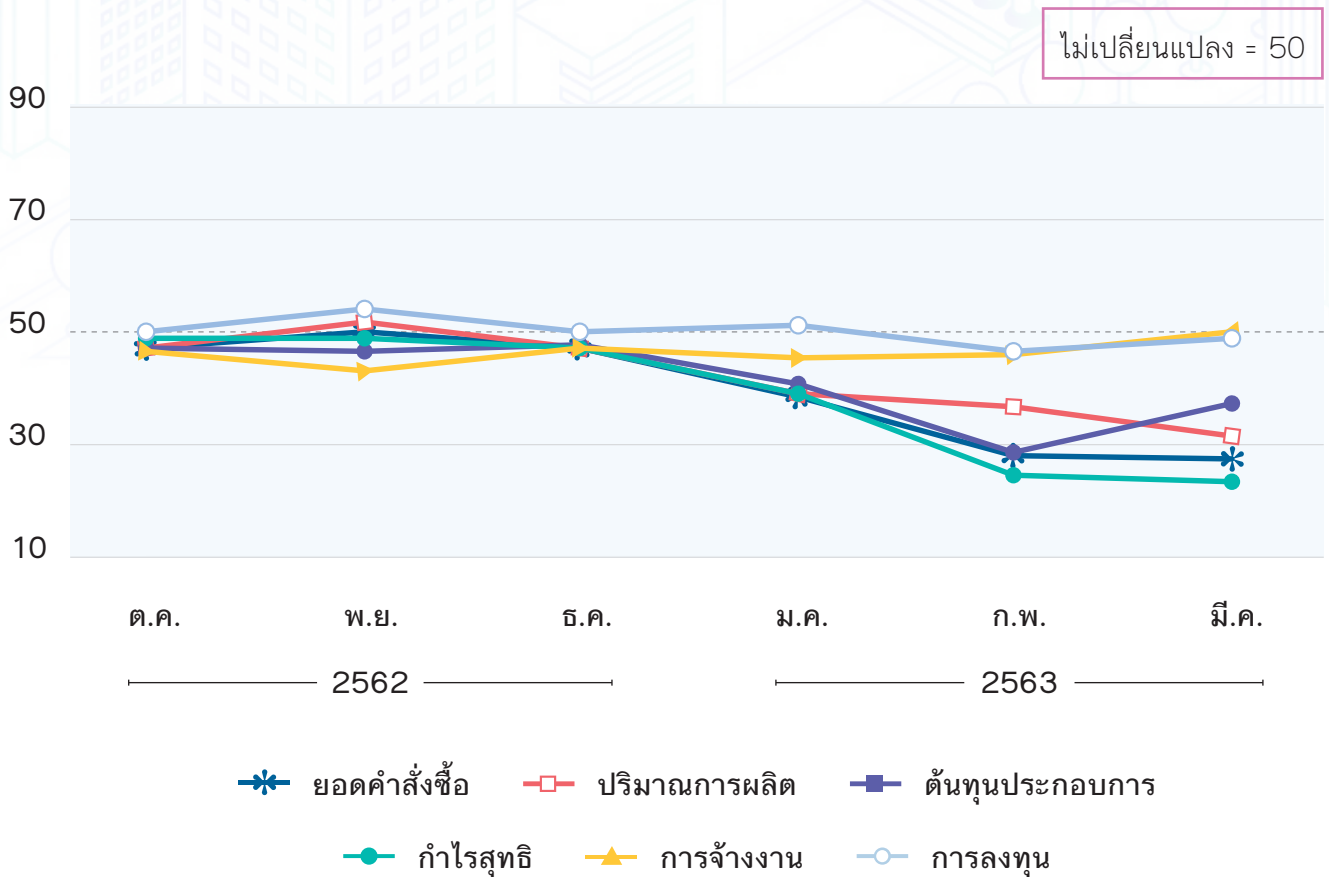


ที่มา: สำนักงานส่งเสริมวิสาหกิจขนาดกลางและขนาดย่อม (สสว.)
หมายเหตุ: ดัชนี SMSI แยกองค์ประกอบ ภาคกลาง เริ่มจัดทำข้อมูลเมื่อเดือนตุลาคม 2562 จนถึงปัจจุบัน

- **ภาคตะวันออก** มีความเชื่อมั่นในไตรมาสที่ 4 ปี 2562 ดัชนีองค์ประกอบมีระดับที่ต่ำกว่าค่าฐานทุกองค์ประกอบ ยกเว้นด้านการลงทุน เนื่องจากเริ่มมีสัญญาณชะลอตัวลงจากปัจจัยทางเศรษฐกิจและปัจจัยด้านสิ่งแวดล้อม อาทิ การปิดตัวของโรงงานอุตสาหกรรม การลงทุนของนักท่องเที่ยวในพื้นที่ ส่งผลต่อภาคการผลิตที่เป็นอุตสาหกรรมสีบเนื่อง และสถานะภัยแล้งที่ส่งผลกระทบต่อ

- **ช่วงไตรมาสที่ 1 ปี 2563** ผู้ประกอบการภาคการผลิตมีความเชื่อมั่นปรับตัวลดลงจากไตรมาสที่ 4 ปี 2562 อยู่ที่ระดับ 37.7 เป็นผลจากการผลิตเพื่อการส่งออกลดลง เนื่องจากสถานการณ์การแพร่ระบาดของโรคติดเชื้อไวรัสโคโรนา 2019 (COVID-19) และสถานะเศรษฐกิจถดถอย อีกทั้งจากปัญหาภัยแล้งที่ส่งผลกระทบต่อภาคการผลิต

ภาพที่ 3.23 ดัชนีความเชื่อมั่นผู้ประกอบการภาคการผลิตของ MSME ภาคตะวันออก
จำแนกตามองค์ประกอบเดือนตุลาคม 2562 – มีนาคม 2563

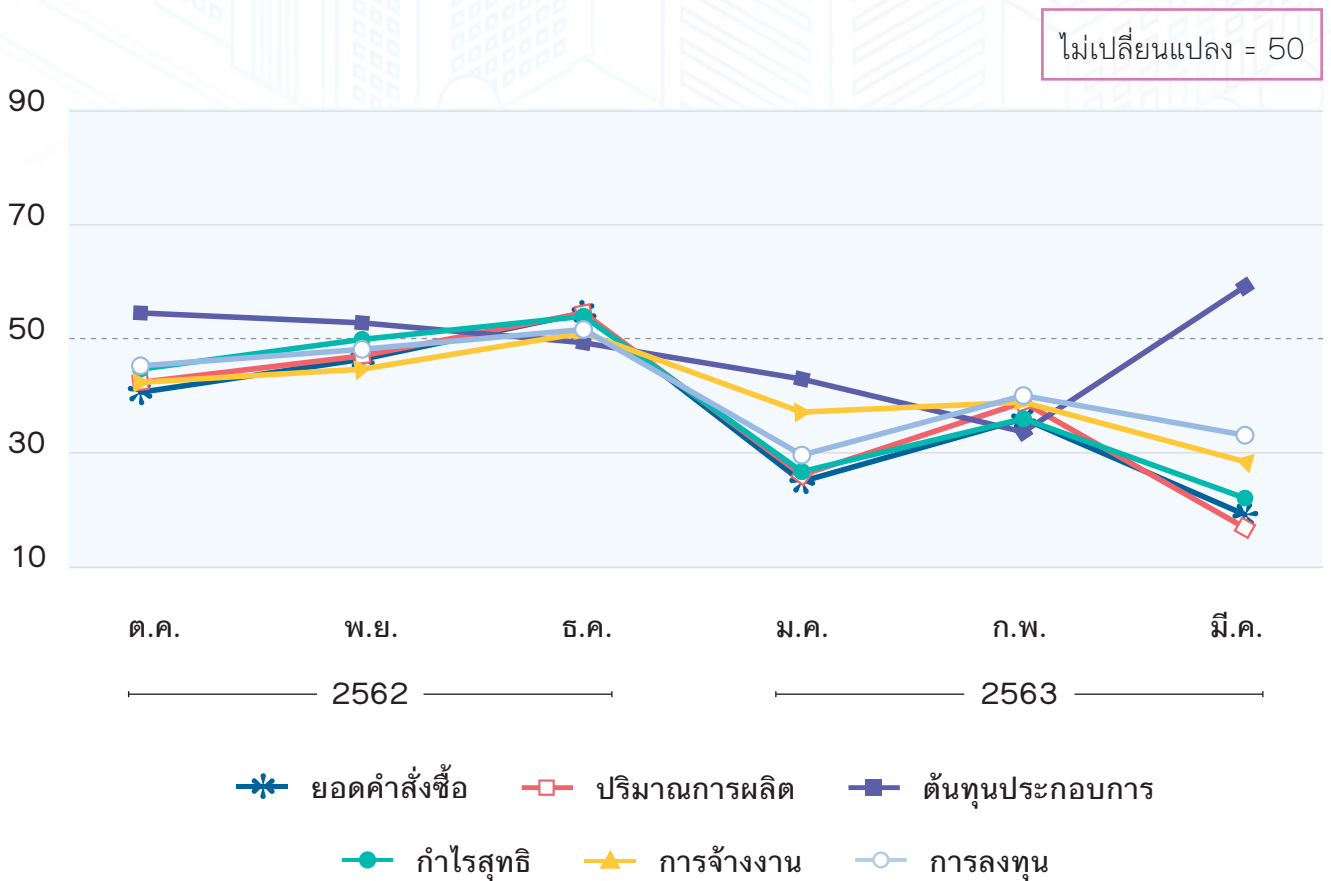


ที่มา: สำนักงานส่งเสริมวิสาหกิจขนาดกลางและขนาดย่อม (สสว.)

• **กรุงเทพฯ และปริมณฑล** มีความเชื่อมั่นในไตรมาสที่ 4 ปี 2562 อยู่ที่ระดับ 48.3 ซึ่งต่ำกว่าค่าฐานที่ 50 เป็นเหตุมาจากการเติบโตของอุปสงค์ผู้บริโภค และปริมาณการผลิตที่เริ่มปรับตัวเพิ่มสูงขึ้นตั้งแต่ช่วงเดือนตุลาคม 2562 รวมไปถึงราคาขายสินค้าที่สูงขึ้น ส่วนปัจจัยด้านต้นทุนมีค่าดัชนีสูงกว่าค่าฐานที่ 50 เนื่องจากการชะลอตัวการดำเนินงานของตัวธุรกิจในช่วงแรกของไตรมาส และกลับมาฟื้นตัวในช่วงเดือนพฤศจิกายน 2562

• **ช่วงไตรมาสที่ 1 ปี 2563** ผู้ประกอบการภาคการผลิตมีความเชื่อมั่นปรับตัวลดลงจากไตรมาสที่ 4 ปี 2562 อยู่ที่ระดับ 32.5 เป็นผลจากการยอดคำสั่งซื้อที่ปรับตัวลดลง สาเหตุมาจากจำนวนประชากรในเขตกรุงเทพฯ อยู่ในช่วงกักตัว ส่งผลทำให้ปริมาณผู้บริโภคและความต้องการสินค้าลดลง รวมไปถึงสถานการณ์การแพร่ระบาดของโรคติดเชื้อไวรัสโคโรนา 2019 (COVID-19) ทำให้ผู้ประกอบการต้องรักษาความสะอาดและดูแลความปลอดภัยให้แก่สถานประกอบการ ส่งผลให้มีต้นทุนธุรกิจเพิ่มสูงขึ้น

ภาพที่ 3.24 ดัชนีความเชื่อมั่นผู้ประกอบการภาคการผลิตของ MSME กรุงเทพฯ และปริมณฑล จำแนกตามองค์ประกอบเดือนตุลาคม 2562 – มีนาคม 2563



ที่มา: สำนักงานส่งเสริมวิสาหกิจขนาดกลางและขนาดย่อม (สสว.)