

SPOTLIGHT

# ผลการ สำรวจข้อมูล MSE

## บทที่ 6

ผลการสำรวจข้อมูล  
วิสาหกิจรายย่อย  
และวิสาหกิจขนาดย่อม  
ปี 2562

ผู้ประกอบการ  
วิสาหกิจรายย่อย  
ส่วนมากเป็น**เพศหญิง**

ภาค  
การผลิต **72.6%**

ภาค  
การค้า **67.7%**

ภาค  
การบริการ **72.1%**

ดัชนีผู้ประกอบการสตรี  
ปี 2562

ไทยอยู่อันดับที่

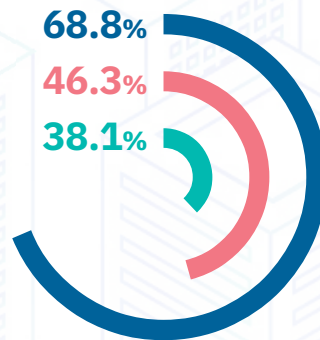
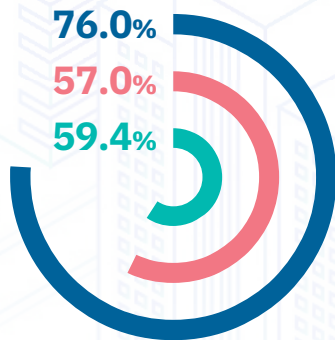
**14**

จาก **58** ประเทศ

## รายจ่ายของผู้ประกอบการ ในด้านวัตถุดิบ/ต้นทุนการผลิต

วิสาหกิจรายย่อย (Micro)

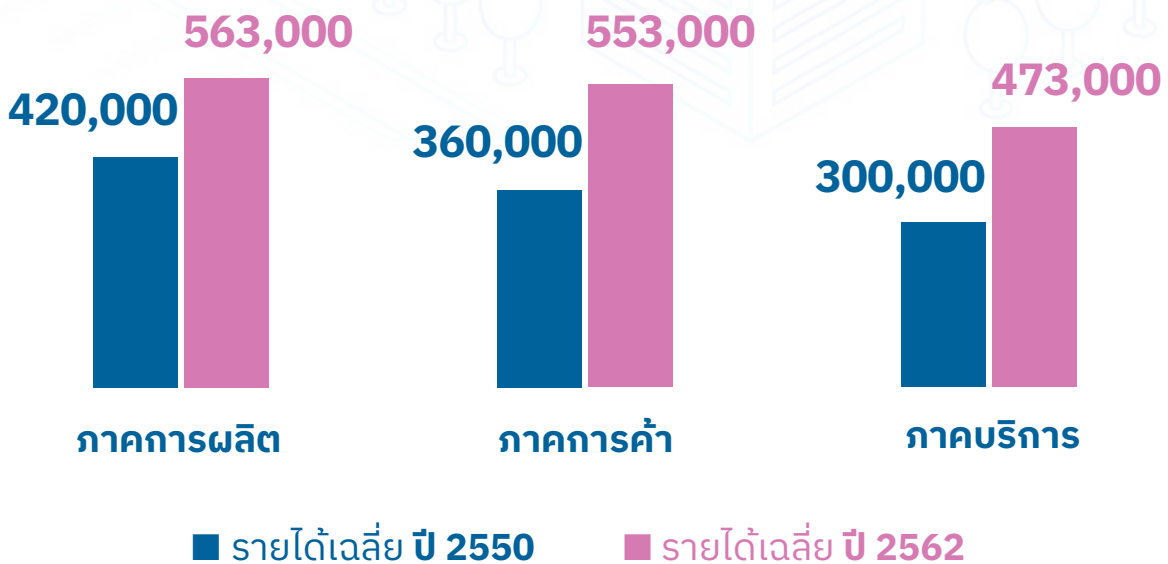
วิสาหกิจขนาดย่อม (SE)



■ ภาคการผลิต  
■ ภาคการค้า  
■ ภาคบริการ

## การเปลี่ยนแปลงรายได้ของผู้ประกอบการ วิสาหกิจขนาดย่อม และขนาดย่อม ระหว่างปี 2550 และปี 2562

หน่วย : บาท/ปี



## ผู้ประกอบการมีรายได้เฉลี่ยต่อปีเพิ่มสูงขึ้นจากปี 2550



## 6.1 กลุ่มตัวอย่างวิสาหกิจรายย่อยและวิสาหกิจขนาดย่อม

### 6.1.1 จำนวนกลุ่มตัวอย่างจำแนกตามภาคธุรกิจและขนาดของธุรกิจ

ข้อมูลจากการสำรวจผู้ประกอบการวิสาหกิจรายย่อยและขนาดย่อมปี 2562 ทั้ง 5 จังหวัด คือ กรุงเทพมหานคร ชลบุรี ขอนแก่น สงขลา และเชียงใหม่ จำนวน 2,058 ราย เป็นวิสาหกิจรายย่อยจำนวน 1,797 ราย คิดเป็นร้อยละ 87.3 แบ่งเป็นภาคการผลิตจำนวน 325 ราย คิดเป็นร้อยละ 15.8 ภาคการค้าจำนวน 753 ราย คิดเป็นร้อยละ 36.6 และภาคการบริการจำนวน 719 ราย คิดเป็นร้อยละ 34.9 และเป็นวิสาหกิจขนาดย่อมจำนวน 261 ราย คิดเป็นร้อยละ 12.7 แบ่งเป็นภาคการผลิตจำนวน 48 ราย คิดเป็นร้อยละ 2.3 ภาคการค้าจำนวน 95 ราย คิดเป็นร้อยละ 4.6 และภาคบริการจำนวน 118 ราย คิดเป็นร้อยละ 5.7 ดังตารางที่ 6.1

### ตารางที่ 6.1 จำนวนกลุ่มตัวอย่างจำแนกตามภาคธุรกิจและขนาดของธุรกิจ

ภาคธุรกิจ	รายย่อย		ขนาดย่อม		รวม	
	จำนวน	ร้อยละ	จำนวน	ร้อยละ	จำนวน	ร้อยละ
ภาคการผลิต	325	15.8	48	2.3	373	18.1
ภาคการค้า	753	36.6	95	4.6	848	41.2
ภาคการบริการ	719	34.9	118	5.7	837	40.7
<b>รวม</b>	<b>1,797</b>	<b>87.3</b>	<b>261</b>	<b>12.7</b>	<b>2,058</b>	<b>100.0</b>

ที่มา: สำนักงานส่งเสริมวิสาหกิจขนาดกลางและขนาดย่อม (สสว.)

## 6.2 จำนวนกลุ่มตัวอย่างจำแนกตามเพศและขนาดของธุรกิจ

จากกลุ่มตัวอย่างวิสาหกิจรายย่อยและวิสาหกิจขนาดย่อม จำแนกตามเพศของผู้ประกอบการ พบว่าผู้ประกอบการมี 3 ภาคธุรกิจ ได้แก่ ภาคการผลิต ภาคการค้า และภาคการบริการ ส่วนมากเป็นเพศหญิง มีรายละเอียดดังนี้ วิสาหกิจรายย่อยมีผู้ประกอบการที่เป็นเพศหญิงที่อยู่ใน ภาคการผลิตร้อยละ 72.6 ภาคการค้าร้อยละ 67.7 และภาคการบริการร้อยละ 72.1 และวิสาหกิจขนาดย่อมมีผู้ประกอบการที่เป็นเพศหญิงในภาคการค้าร้อยละ 60.0 ดังตารางที่ 6.2 สอดคล้องกับดัชนีผู้ประกอบการสตรีของมาสเตอร์การ์ด (Mastercard Index of Woman Entrepreneurs) จากการสำรวจผู้ประกอบการเพศหญิงใน 58 ประเทศ พบว่า ประเทศไทยมีดัชนีผู้ประกอบการสตรีในปี 2562 อยู่อันดับที่ 14 จาก 58 ประเทศทั้งหมด เพิ่มขึ้นจากอันดับที่ 19 ในปี 2561<sup>1</sup> ซึ่งสะท้อนให้เห็นถึงการเติบโตและความสำเร็จในการดำเนินธุรกิจของผู้ประกอบการเพศหญิงของประเทศไทย

<sup>1</sup>Mastercard (2019). Mastercard Index of Woman Entrepreneurs 2019.

## ตารางที่ 6.2 จำนวนกลุ่มตัวอย่างจำแนกตามเพศและขนาดของธุรกิจ

หน่วย : ร้อยละ

เพศ	วิสาหกิจรายย่อย			วิสาหกิจขนาดย่อม			รวม		
	การผลิต	การค้า	การบริการ	การผลิต	การค้า	การบริการ	การผลิต	การค้า	การบริการ
ชาย	27.1	31.5	27.1	64.6	37.9	55.1	31.9	32.2	31.1
หญิง	72.6	67.7	72.1	35.4	60.0	44.9	67.8	66.9	68.2
ไม่ระบุ	0.3	0.8	0.8	0.0	2.1	0.0	0.3	0.9	0.7

ที่มา: สำนักงานส่งเสริมวิสาหกิจขนาดกลางและขนาดย่อม (สสว.)

## 6.3 ผลการสำรวจวิสาหกิจรายย่อยและวิสาหกิจขนาดย่อม

### 6.3.1 เหตุผลการทำธุรกิจ

เมื่อพิจารณาผู้ประกอบการที่ดำเนินวิสาหกิจรายย่อยและวิสาหกิจขนาดย่อม จำแนกตามเหตุผลการทำธุรกิจ พบว่า วิสาหกิจรายย่อยและวิสาหกิจขนาดย่อมทั้ง 3 ภาคธุรกิจ มีเหตุผลหลักการทำธุรกิจ คือ เป็นแหล่งรายได้หลัก โดยที่วิสาหกิจรายย่อยในภาคการผลิตร้อยละ 72.9 ภาคการค้าร้อยละ 79.3 และภาคการบริการร้อยละ 81.4 ในส่วนเหตุผลรองลงมาของวิสาหกิจรายย่อยในทุกภาคธุรกิจมองว่า การทำธุรกิจเป็นการหารายได้เสริม ร้อยละ 19.1 13.7 และ 11.8 ตามลำดับ นับได้ว่าผู้ประกอบการรายย่อยส่วนหนึ่งมีงานประจำอยู่แล้ว จึงทำธุรกิจเล็กๆ เพื่อหารายได้เสริมจากงานประจำของตนเอง ในส่วนเหตุผลรองลงมาของวิสาหกิจขนาดย่อมในภาคการผลิตและภาคการค้าร้อยละ 16.7 และ 10.5 ตามลำดับ เพราะต้องการสืบทอดธุรกิจที่บ้าน ซึ่งแสดงให้เห็นว่าวิสาหกิจขนาดย่อม มีแนวโน้มในการพัฒนาและต่อยอดธุรกิจของครอบครัวเพื่อให้เกิดความก้าวหน้าต่อไป ดังตารางที่ 6.3

### ตารางที่ 6.3 เหตุผลในการทำธุรกิจ

หน่วย : ร้อยละ

เหตุผลการทำธุรกิจ	วิสาหกิจรายย่อย			วิสาหกิจขนาดย่อม		
	การผลิต	การค้า	การบริการ	การผลิต	การค้า	การบริการ
เป็นแหล่งรายได้หลัก	72.9	79.3	81.4	77.1	81.1	80.5
หารายได้เสริม	19.1	13.7	11.8	2.1	5.3	4.2
ตามความฝัน	1.8	1.6	4.2	4.2	2.1	8.5
สืบทอดกิจการที่บ้าน	5.8	4.9	2.5	16.7	10.5	6.8
อื่นๆ	0.3	0.5	0.1	0.0	1.1	0.0

ที่มา: สำนักงานส่งเสริมวิสาหกิจขนาดกลางและขนาดย่อม (สสว.)

### 6.3.2 แหล่งทุนในการเริ่มต้นกิจการ

เมื่อพิจารณาผู้ประกอบการที่ดำเนินวิสาหกิจรายย่อยและวิสาหกิจขนาดย่อม จำแนกตามแหล่งทุนในการเริ่มต้นกิจการ พบว่า วิสาหกิจรายย่อยและวิสาหกิจขนาดย่อมส่วนใหญ่ทั้ง 3 ภาคธุรกิจ มีแหล่งทุนในการเริ่มต้นกิจการ คือ เงินส่วนตัว โดยที่วิสาหกิจรายย่อยในภาคการผลิตร้อยละ 84.3 ภาคการค้าร้อยละ 82.1 และภาคการบริการร้อยละ 80.0 ในส่วนของวิสาหกิจขนาดย่อมใช้เงินส่วนตัวร้อยละ 72.9 71.6 และ 78.8 ตามลำดับ เมื่อเทียบกับวิสาหกิจรายย่อย พบว่า วิสาหกิจขนาดย่อมไม่ใช้เงินส่วนตัวในสัดส่วนที่น้อยกว่าแต่มีการใช้เงินลงทุนจากแหล่งอื่นมากกว่า ได้แก่ เงินกู้จากธนาคารร้อยละ 35.4 21.1 และ 11.9 ตามลำดับ แสดงให้เห็นว่าวิสาหกิจขนาดย่อมมีการใช้เงินลงทุนมากกว่าวิสาหกิจรายย่อย ดังตารางที่ 6.4

### ตารางที่ 6.4 แหล่งทุนในการเริ่มต้นกิจการ

หน่วย : ร้อยละ

แหล่งทุนในการเริ่มต้น	วิสาหกิจรายย่อย			วิสาหกิจขนาดย่อม		
	การผลิต	การค้า	การบริการ	การผลิต	การค้า	การบริการ
เงินส่วนตัว	84.3	82.1	80.0	72.9	71.6	78.8
เงินจากคนในครอบครัว	20.3	26.7	26.0	31.3	28.4	34.7
เงินกู้นอกระบบ	1.2	2.5	4.2	2.1	2.1	1.7
เงินกู้จากธนาคาร	10.8	8.8	8.1	35.4	21.1	11.9
เงินกู้จากไฟแนนซ์	0.6	0.8	1.3	10.4	0.0	3.4
ร่วมทุนกับหุ้นส่วน	11.7	2.9	2.2	6.3	8.4	16.9
อื่นๆ	2.8	0.9	0.7	2.1	0.0	1.7

ที่มา: สำนักงานส่งเสริมวิสาหกิจขนาดกลางและขนาดย่อม (สสว.)

### 6.3.3 รายจ่ายของกิจการ

เมื่อพิจารณาผู้ประกอบการที่ดำเนินวิสาหกิจรายย่อยและวิสาหกิจขนาดย่อม จำแนกตามรายจ่ายของกิจการ พบว่า วิสาหกิจรายย่อยและวิสาหกิจขนาดย่อมทั้ง 3 ภาคธุรกิจ มีรายจ่ายของกิจการ คือ ค่าวัตถุดิบ/ต้นทุนการผลิตสูงสุด โดยที่วิสาหกิจรายย่อยในภาคการผลิตร้อยละ 76.0 ภาคการค้าร้อยละ 57.0 และภาคการบริการร้อยละ 59.4 และวิสาหกิจขนาดย่อมในภาคการผลิต การค้า และการบริการ มีรายจ่ายด้านค่าวัตถุดิบ/ต้นทุนการผลิตร้อยละ 68.8 46.3 และ 38.1 ตามลำดับ ทั้งนี้ ค่าใช้จ่ายรองลงมาในวิสาหกิจรายย่อย เป็นค่าเช่าพื้นที่ร้อยละ 8.6 30.9 และ 29.3 ตามลำดับ และค่าใช้จ่ายรองลงมาในวิสาหกิจขนาดย่อม เป็นค่าจ้างแรงงานร้อยละ 18.8 23.2 และ 33.1 ตามลำดับ เนื่องจากวิสาหกิจรายย่อยเป็นธุรกิจขนาดเล็ก การจ้างงานจึงมีจำนวนน้อยหรือเป็นผู้ประกอบการรายเดียว ทำให้ค่าใช้จ่ายส่วนใหญ่อยู่ที่ค่าวัตถุดิบ/ต้นทุนการผลิต และค่าเช่าพื้นที่ ในส่วนวิสาหกิจขนาดย่อมมีค่าใช้จ่ายรองลงมา คือ ค่าจ้างแรงงานร้อยละ 18.8 23.2 และ 33.1 ตามลำดับ เนื่องจากวิสาหกิจขนาดย่อมมีกระบวนการผลิตและบริการเพิ่มมากขึ้น ทำให้ธุรกิจต้องแบกรับรายจ่ายค่าจ้างแรงงานสูงขึ้น

เมื่อพิจารณาธุรกิจทั้ง 2 กิจกรรม ทั้งวิสาหกิจรายย่อยและวิสาหกิจขนาดย่อม พบว่า ภาคการผลิตมีค่าใช้จ่ายด้านค่าเช่าพื้นที่น้อยกว่าภาคการค้าและภาคการบริการค่อนข้างมาก โดยค่าเช่าพื้นที่ของวิสาหกิจรายย่อย ภาคการผลิตร้อยละ 8.6 ภาคการค้าร้อยละ 30.9 และภาคการบริการร้อยละ 29.3 ในส่วนวิสาหกิจขนาดย่อม มีค่าเช่าพื้นที่ร้อยละ 6.3 17.9 และ 16.9 ตามลำดับ เนื่องจากภาคการผลิตจะมีการใช้ที่พักอาศัยหรือบ้านเป็นสถานประกอบการเพื่อใช้ดำเนินการผลิต ดังนั้นพื้นที่ในการดำเนินธุรกิจจึงมีความสำคัญกับวิสาหกิจรายย่อย ทั้งในภาคการค้าและภาคการบริการ ดังตารางที่ 6.5

## ตารางที่ 6.5 รายจ่ายของกิจการ

หน่วย : ร้อยละ

รายการ	วิสาหกิจรายย่อย			วิสาหกิจขนาดย่อม		
	การผลิต	การค้า	การบริการ	การผลิต	การค้า	การบริการ
ค่าเช่าพื้นที่	8.6	30.9	29.3	6.3	17.9	16.9
ค่าจ้างแรงงาน	8.0	3.1	4.2	18.8	23.2	33.1
ค่าวัสดุดิบ / ต้นทุนการผลิต	76.0	57.0	59.4	68.8	46.3	38.1
ต้นทุนค่าขนส่ง	2.2	2.8	0.7	0.0	3.2	2.5
ค่าใช้จ่ายในการขาย	2.8	1.2	0.3	2.1	1.1	2.5
ค่าผ่อนเครื่องจักร / สถานประกอบการ	0.3	1.6	2.5	0.0	1.1	0.8
ชำระเงินกู้	0.3	0.8	1.5	2.1	2.1	2.5
อื่นๆ	1.8	2.7	2.2	2.1	6.3	3.4

ที่มา: สำนักงานส่งเสริมวิสาหกิจขนาดกลางและขนาดย่อม (สสว.)

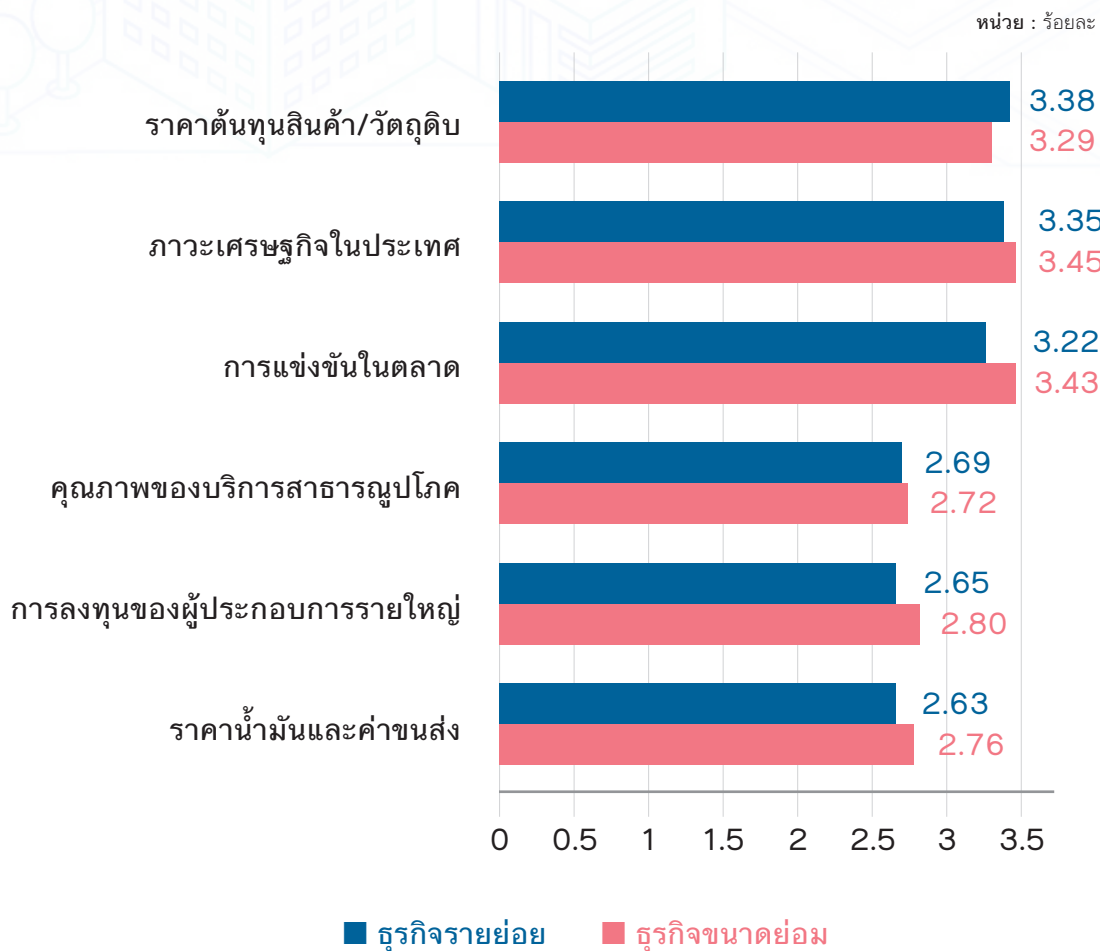
## 6.4 ปัจจัยที่มีผลกระทบต่อวิสาหกิจรายย่อยและวิสาหกิจขนาดย่อม

เมื่อพิจารณาถึงปัจจัยที่มีผลกระทบต่อวิสาหกิจรายย่อยและวิสาหกิจขนาดย่อมทั้ง 5 จังหวัด ได้แก่ กรุงเทพมหานคร ชลบุรี เชียงใหม่ ขอนแก่น และสงขลา โดยใช้เครื่องมือ Relative Importance Index (RII) พิจารณาและจัดลำดับความสำคัญของปัจจัยที่มีผลกระทบต่อวิสาหกิจรายย่อยและวิสาหกิจขนาดย่อม จำแนกได้ 3 ระดับ ได้แก่ ระดับมาก (3.26-4.00) ระดับปานกลาง (2.51-3.25) และระดับน้อย (1.76-2.50)

### 6.4.1 ปัจจัยที่มีผลกระทบต่อกลุ่มตัวอย่างวิสาหกิจรายย่อยและวิสาหกิจขนาดย่อม

เมื่อพิจารณาถึงปัจจัยที่มีผลกระทบต่อวิสาหกิจรายย่อยและวิสาหกิจขนาดย่อม พบว่า วิสาหกิจรายย่อยมีปัจจัยที่มีผลกระทบระดับมาก ได้แก่ ราคาต้นทุนสินค้า/วัตถุดิบ ระดับ 3.38 และภาวะเศรษฐกิจในประเทศ ระดับ 3.35 และการแข่งขันในตลาด ระดับ 3.22 ในส่วนวิสาหกิจขนาดย่อมมีปัจจัยที่ได้รับผลกระทบระดับมาก ได้แก่ ภาวะเศรษฐกิจในประเทศ ระดับ 3.45 การแข่งขันในตลาด ระดับ 3.43 และราคาต้นทุนสินค้าและวัตถุดิบ ระดับ 3.29 อีกทั้งปัจจัยที่มีผลกระทบต่อวิสาหกิจรายย่อยและวิสาหกิจขนาดย่อมในระดับปานกลาง พบว่าวิสาหกิจรายย่อยมีปัจจัยที่มีผลกระทบระดับปานกลาง ได้แก่ คุณภาพของบริการสาธารณสุขปโภค ระดับ 2.69 การลงทุนของผู้ประกอบการรายใหญ่ ระดับ 2.65 และราคาน้ำมันและค่าขนส่ง ระดับ 2.63 และภาวะเศรษฐกิจโลก ระดับ 2.53 ในส่วนวิสาหกิจขนาดย่อมมีปัจจัยที่ได้รับผลกระทบระดับปานกลาง ได้แก่ การลงทุนของผู้ประกอบการรายใหญ่ ระดับ 2.80 ราคาน้ำมันและค่าขนส่ง ระดับ 2.76 และคุณภาพของบริการสาธารณสุขปโภค ระดับ 2.72 ดังภาพที่ 6.1 ปัจจัยที่มีผลกระทบต่อวิสาหกิจรายย่อยและวิสาหกิจขนาดย่อมเป็นปัจจัยที่มีทิศทางและความรุนแรงต่อธุรกิจเป็นไปในทางเดียวกัน แม้ว่าแต่ละปัจจัยมีความรุนแรงที่แตกต่างกัน ซึ่งสะท้อนให้เห็นว่า ปัจจัยที่มีผลกระทบต่อวิสาหกิจรายย่อยและวิสาหกิจขนาดย่อมมีปัจจัยที่ไม่แตกต่างกัน

ภาพที่ 6.1 ปัจจัยที่มีผลกระทบต่อวิสาหกิจรายย่อยและวิสาหกิจขนาดย่อม

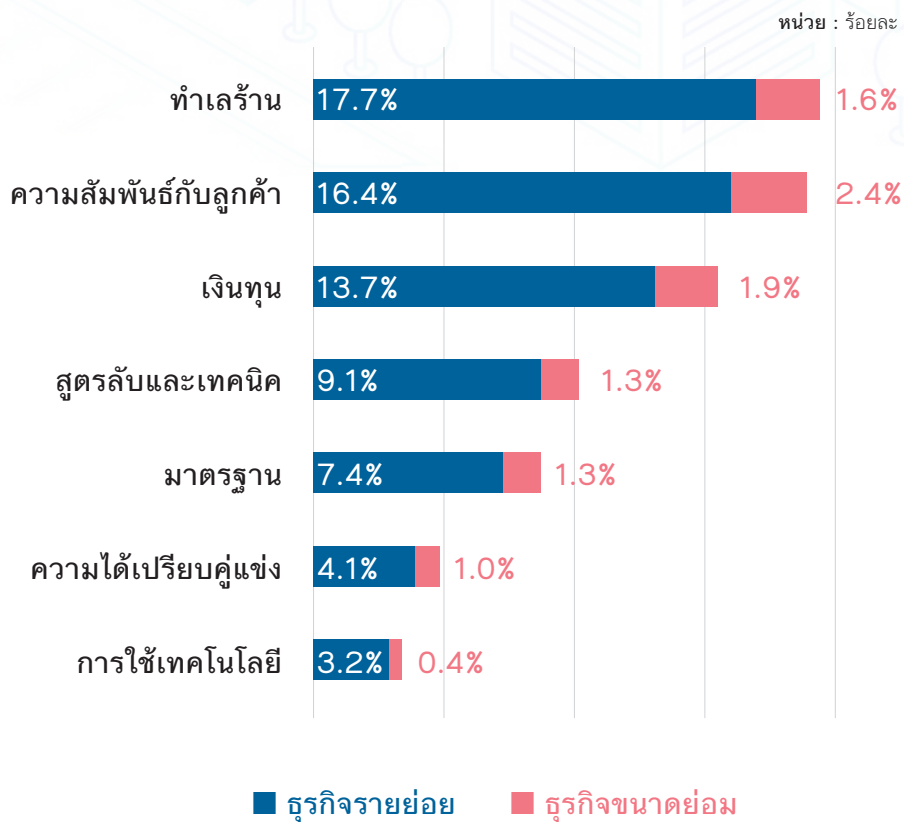


ที่มา: สำนักงานส่งเสริมวิสาหกิจขนาดกลางและขนาดย่อม (สสว.)

## 6.4.2 ปัจจัยภายในที่มีผลต่อความสำเร็จของวิสาหกิจรายย่อยและวิสาหกิจขนาดย่อม

เมื่อพิจารณาถึงปัจจัยภายในทั้งหมดที่มีผลต่อความสำเร็จของวิสาหกิจรายย่อย โดยปัจจัยที่มีผลต่อความสำเร็จมากที่สุด ได้แก่ ทำเลร้านร้อยละ 19.3 โดยแบ่งเป็นมีผลต่อวิสาหกิจรายย่อยร้อยละ 17.7 และมีผลต่อวิสาหกิจขนาดย่อมร้อยละ 1.6 ความสัมพันธ์กับลูกค้าร้อยละ 18.8 มีผลต่อวิสาหกิจรายย่อยร้อยละ 16.4 และมีผลต่อวิสาหกิจขนาดย่อมร้อยละ 2.4 และเงินทุนร้อยละ 15.6 มีผลต่อวิสาหกิจรายย่อยร้อยละ 13.7 และมีผลต่อวิสาหกิจขนาดย่อมร้อยละ 1.9 ตามลำดับ ทั้ง 3 ปัจจัย ได้แก่ ทำเลร้าน ความสัมพันธ์กับลูกค้า และเงินทุน นับเป็นปัจจัยที่มีผลต่อความสำเร็จของทั้งวิสาหกิจรายย่อยและวิสาหกิจขนาดย่อม ดังภาพที่ 6.2 โดยที่วิสาหกิจรายย่อยให้ความสำคัญกับปัจจัยด้านทำเลร้านค้าเป็นหลัก แสดงให้เห็นว่าวิสาหกิจรายย่อยเผชิญกับค่าใช้จ่ายด้านทำเลร้านค้าเป็นปัจจัยหลัก จึงเป็นสิ่งที่วิสาหกิจรายย่อยควรตระหนักและหาช่องทางในการลดค่าใช้จ่ายดังกล่าว เพื่อให้ธุรกิจเกิดพัฒนาและดำเนินกิจการได้อย่างมั่นคง ในส่วนของวิสาหกิจขนาดย่อมที่มีรายได้และจำนวนการจ้างงานมากกว่า มองว่า ความสัมพันธ์กับลูกค้า เป็นปัจจัยที่มีผลต่อความสำเร็จของธุรกิจ เพราะวิสาหกิจขนาดย่อมมีโครงสร้างเศรษฐกิจที่มั่นคงกว่า จึงให้ความสำคัญทางด้านการขยายฐานลูกค้า ซึ่งสะท้อนถึงการเข้าถึงตลาด ที่เพิ่มสูงขึ้นเพื่อช่วยให้ธุรกิจขยายตัวได้อย่างรวดเร็ว

ภาพที่ 6.2 ปัจจัยที่มีผลต่อความสำเร็จของวิสาหกิจรายย่อยและวิสาหกิจขนาดย่อม



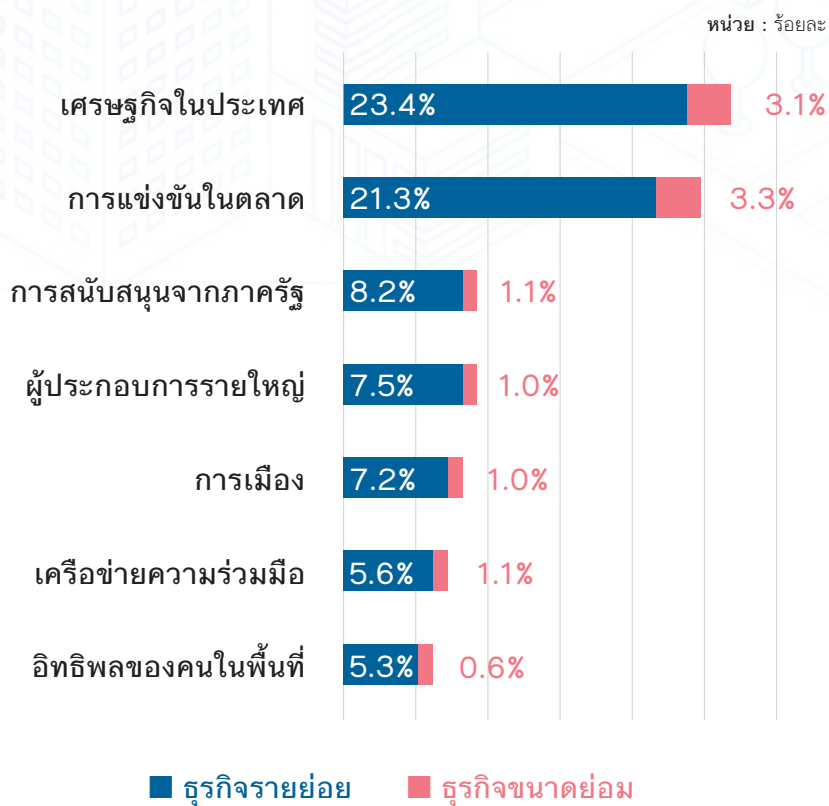
ที่มา: สำนักงานส่งเสริมวิสาหกิจขนาดกลางและขนาดย่อม (สสว.)



### 6.4.3 ปัจจัยภายนอกที่มีผลต่อความสำเร็จของวิสาหกิจรายย่อยและวิสาหกิจขนาดย่อม

เมื่อพิจารณาถึงปัจจัยภายนอกทั้งหมดที่มีผลต่อความสำเร็จของวิสาหกิจรายย่อยและวิสาหกิจขนาดย่อม โดยปัจจัยที่มีผลต่อความสำเร็จของวิสาหกิจรายย่อย ได้แก่ เศรษฐกิจในประเทศคิดเป็นร้อยละ 23.4 การแข่งขันในตลาดคิดเป็นร้อยละ 21.3 และการสนับสนุนจากภาครัฐคิดเป็นร้อยละ 8.2 และปัจจัยที่มีผลต่อความสำเร็จของวิสาหกิจขนาดย่อม ได้แก่ การแข่งขันในตลาดคิดเป็นร้อยละ 3.3 เศรษฐกิจในประเทศคิดเป็นร้อยละ 3.1 และการสนับสนุนจากภาครัฐคิดเป็นร้อยละ 1.1 โดยที่ทั้ง 3 ปัจจัย เป็นปัจจัยภายนอกที่มีผลต่อความสำเร็จของวิสาหกิจรายย่อยและวิสาหกิจขนาดย่อมเช่นเดียวกัน ภาพที่ 6.3 พบว่า ปัจจัยภายนอกด้านเศรษฐกิจในประเทศและการแข่งขันในตลาดเป็นปัจจัยที่ส่งผลกระทบอย่างสูงต่อวิสาหกิจรายย่อยและวิสาหกิจขนาดย่อม แสดงให้เห็นถึงทิศทางการส่งเสริมผู้ประกอบการด้านการเข้าถึงตลาด รวมทั้งการพัฒนาสินค้าและบริการ เพื่อเพิ่มขีดความสามารถในการแข่งขัน นับเป็นการพัฒนาธุรกิจได้อย่างมั่นคงและยั่งยืน

ภาพที่ 6.3 ปัจจัยภายนอกที่มีผลต่อความสำเร็จของธุรกิจรายย่อยและขนาดย่อม



ที่มา: สำนักงานส่งเสริมวิสาหกิจขนาดกลางและขนาดย่อม (สสว.)

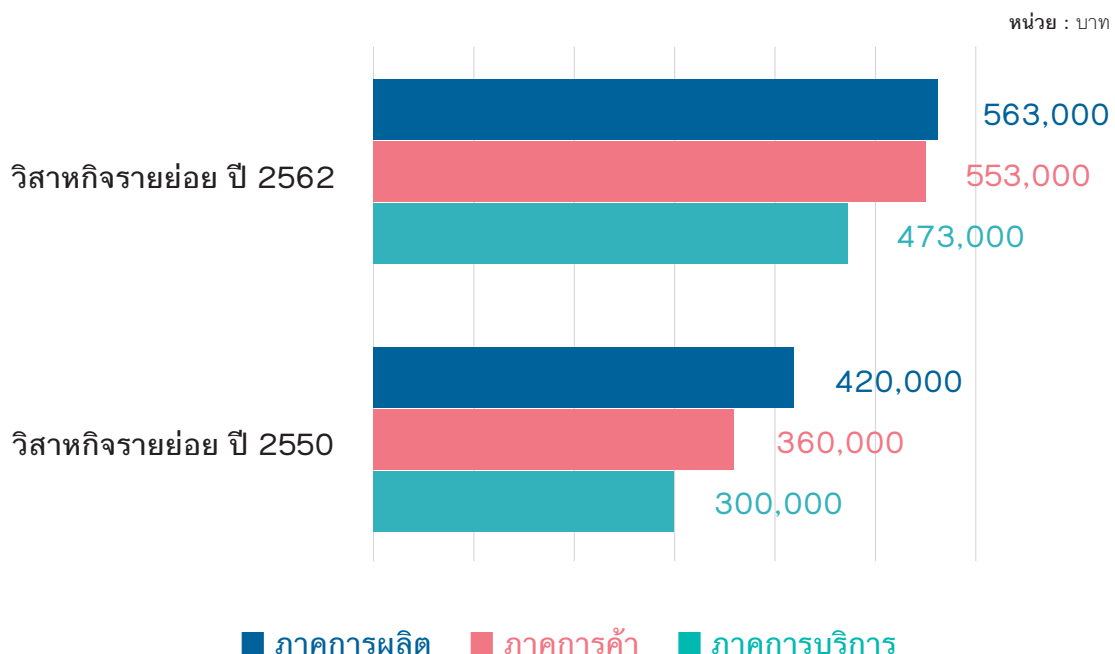
## 6.5 ทศวรรษแห่งการเปลี่ยนแปลงของวิสาหกิจรายย่อยและวิสาหกิจขนาดย่อม

ในปี 2550 ทาง สสว. ได้สำรวจข้อมูลผู้ประกอบการวิสาหกิจรายย่อย ซึ่งขณะนั้นนับเป็นเรื่องใหม่ ของประเทศไทย และจากการรวบรวมข้อมูลจำนวนวิสาหกิจรายย่อยเมื่อปี 2550 พบว่า วิสาหกิจรายย่อย ที่อยู่ในเกณฑ์มีจำนวนร้อยละ 65 ของจำนวนวิสาหกิจทั้งหมดของประเทศ เมื่อพิจารณาการเปลี่ยนแปลงของ วิสาหกิจรายย่อยและวิสาหกิจขนาดย่อมระหว่างปี 2550 และปี 2562 สะท้อนให้เห็นถึงการพัฒนาของ ผู้ประกอบการในการดำเนินธุรกิจในอดีตและปัจจุบัน รวมถึงแนวโน้มการเติบโตทางด้านธุรกิจของประเทศ โดยมีการเปรียบเทียบในประเด็นต่างๆ ได้แก่ รายได้เฉลี่ยต่อปี เพศของผู้ประกอบการ และระดับการศึกษา

### 6.5.1 การเปลี่ยนแปลงด้านรายได้เฉลี่ยต่อปีของวิสาหกิจรายย่อย

เมื่อพิจารณาการเปลี่ยนแปลงด้านรายได้เฉลี่ยต่อปีของวิสาหกิจรายย่อยระหว่างปี 2550 และ ปี 2562 ทั้ง 3 ภาคธุรกิจ คือ ภาคการผลิต ภาคการค้า และภาคการบริการ โดยวิสาหกิจรายย่อยในปี 2550 มีรายได้เฉลี่ย ต่อปี คิดเป็นมูลค่า 420,000 บาท 360,000 บาท และ 300,000 บาท ตามลำดับ และวิสาหกิจรายย่อย ในปี 2562 มีรายได้เฉลี่ยต่อปี คิดเป็นมูลค่า 563,000 บาท 553,000 บาท และ 473,000 บาท ตามลำดับ ซึ่งภาคการผลิต มีรายได้เฉลี่ยต่อปีสูงขึ้นมากกว่าร้อยละ 30 จากปี 2550 และภาคการค้าและภาคการบริการ มีรายได้เฉลี่ยต่อปีสูงขึ้นมากกว่าร้อยละ 50 จากปี 2550 ดังภาพที่ 6.4 ซึ่งสะท้อนถึงการพัฒนาของเศรษฐกิจไทย ทั้ง 3 ภาคธุรกิจ ถึงแม้ว่าการเติบโตในภาคการบริการมีอัตราการเติบโตสูงที่สุดใน 3 ภาคธุรกิจ แต่การเปลี่ยนแปลง ที่เกิดขึ้นกว่า 10 ปี แสดงให้เห็นว่า ธุรกิจในประเทศไทย ภาคการค้ามีการเติบโตทางด้านรายได้เฉลี่ยต่อปีสูงที่สุด จากที่เคยเป็นรองภาคการผลิตแต่กลับมีรายได้เฉลี่ยต่อปีสูงกว่าภาคการผลิตในปัจจุบัน

### ภาพที่ 6.4 การเปลี่ยนแปลงด้านรายได้เฉลี่ยต่อปีของวิสาหกิจรายย่อย

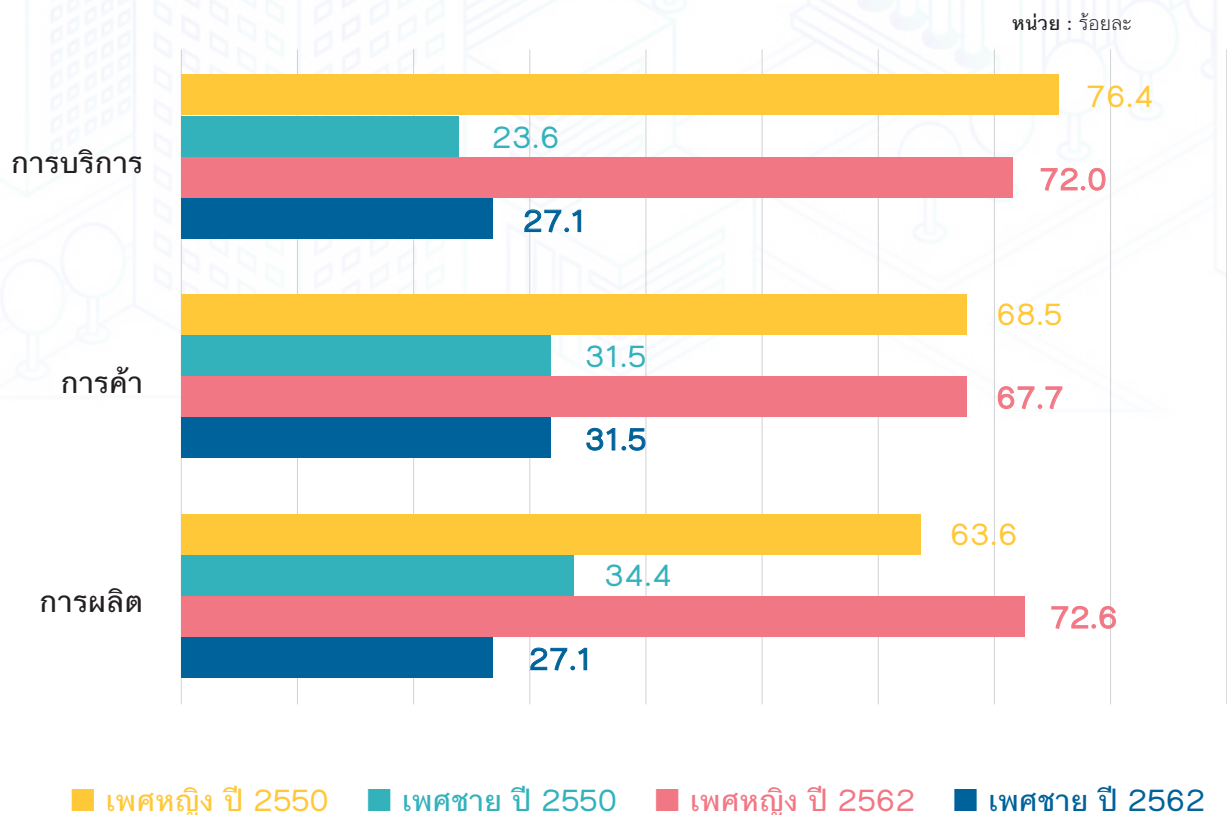


ที่มา: สำนักงานส่งเสริมวิสาหกิจขนาดกลางและขนาดย่อม (สสว.)

## 6.5.2 การเปลี่ยนแปลงด้านลักษณะของผู้ประกอบการรายย่อย

เมื่อพิจารณาการเปลี่ยนแปลงด้านลักษณะของผู้ประกอบการระหว่างปี 2550 และปี 2562 ทั้ง 3 ภาคธุรกิจ คือ ภาคการผลิต ภาคการค้า และภาคการบริการ โดยผู้ประกอบการรายย่อยในปี 2550 เป็นผู้ประกอบการเพศหญิงร้อยละ 63.6 68.5 และ 76.4 ตามลำดับ และผู้ประกอบการรายย่อยในปี 2562 เป็นผู้ประกอบการเพศหญิงร้อยละ 72.6 67.7 และ 72.0 ตามลำดับ ดังภาพที่ 6.5 ซึ่งระยะเวลากว่า 10 ปี ผู้ประกอบการหญิงในกลุ่มวิสาหกิจรายย่อยมีจำนวนสูงมาโดยตลอด แสดงให้เห็นว่าผู้ประกอบการหญิงในประเทศ มีศักยภาพและมีโอกาสในการดำเนินธุรกิจมากกว่าหลายประเทศในโลก จากการจัดอันดับผู้ประกอบการหญิงระดับโลกของมาสเตอร์การ์ด (Mastercard Index of Women Entrepreneurs)

ภาพที่ 6.5 การเปลี่ยนแปลงด้านลักษณะของผู้ประกอบการรายย่อย

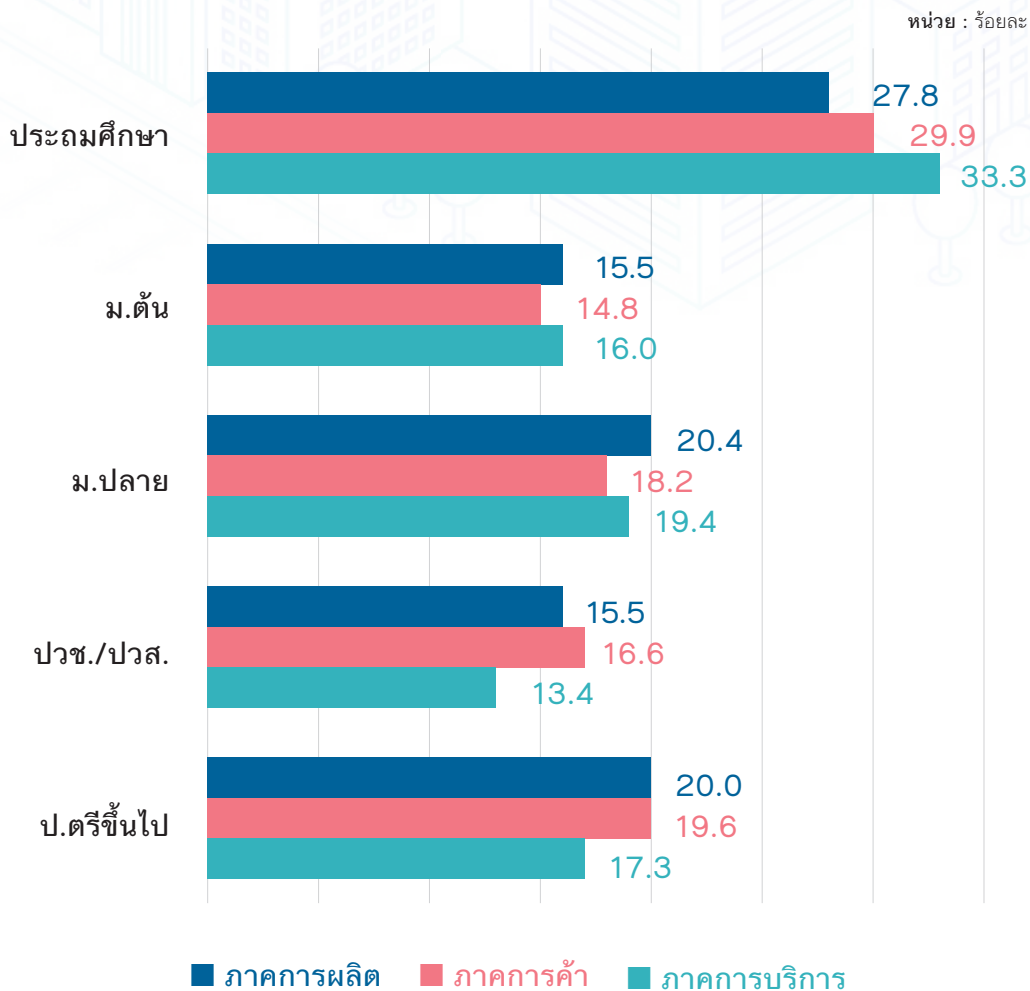


ที่มา: สำนักงานส่งเสริมวิสาหกิจขนาดกลางและขนาดย่อม (สสว.)

### 6.5.3 การเปลี่ยนแปลงด้านระดับการศึกษาของผู้ประกอบการรายย่อย

เมื่อพิจารณาการเปลี่ยนแปลงด้านระดับการศึกษาของผู้ประกอบการระหว่างปี 2550 และปี 2562 ผู้ประกอบการรายย่อยในปี 2550 มีวุฒิการศึกษาจำนวนมากที่สุด คือ ประถมศึกษา โดยภาคการบริการร้อยละ 33.3 ภาคการค้าร้อยละ 29.9 และภาคการผลิตร้อยละ 27.8 และผู้ประกอบการรายย่อยในปี 2562 มีวุฒิการศึกษาจำนวนมากที่สุดในทั้ง 3 ภาคธุรกิจ คือ ปริญญาตรีขึ้นไป โดยที่ภาคการผลิตร้อยละ 40.9 ภาคการค้าร้อยละ 40.5 และภาคการบริการร้อยละ 33.2 ดังภาพที่ 6.6 และ 6.7 ซึ่งระยะเวลากว่า 10 ปี ผู้ประกอบการในวิสาหกิจรายย่อยมีพื้นฐานทางการศึกษาสูงขึ้น ซึ่งเป็นเพราะสังคมไทยพัฒนาเป็นสังคมแห่งผู้ประกอบการมากขึ้น ดังนั้น การส่งเสริมและสนับสนุนผู้ประกอบการในปัจจุบันจึงต้องเน้นการเข้าถึงแหล่งความรู้ รวมถึงหลักสูตรการเรียนการสอนมุ่งเน้นให้ความรู้ทางด้านธุรกิจ เพื่อให้ผู้ประกอบการเกิดการพัฒนาตนเอง ผลักดันให้เกิดการประกอบธุรกิจเพิ่มสูงขึ้น และ ทำให้ผู้ประกอบการสามารถดำเนินธุรกิจได้อย่างเข้มแข็ง

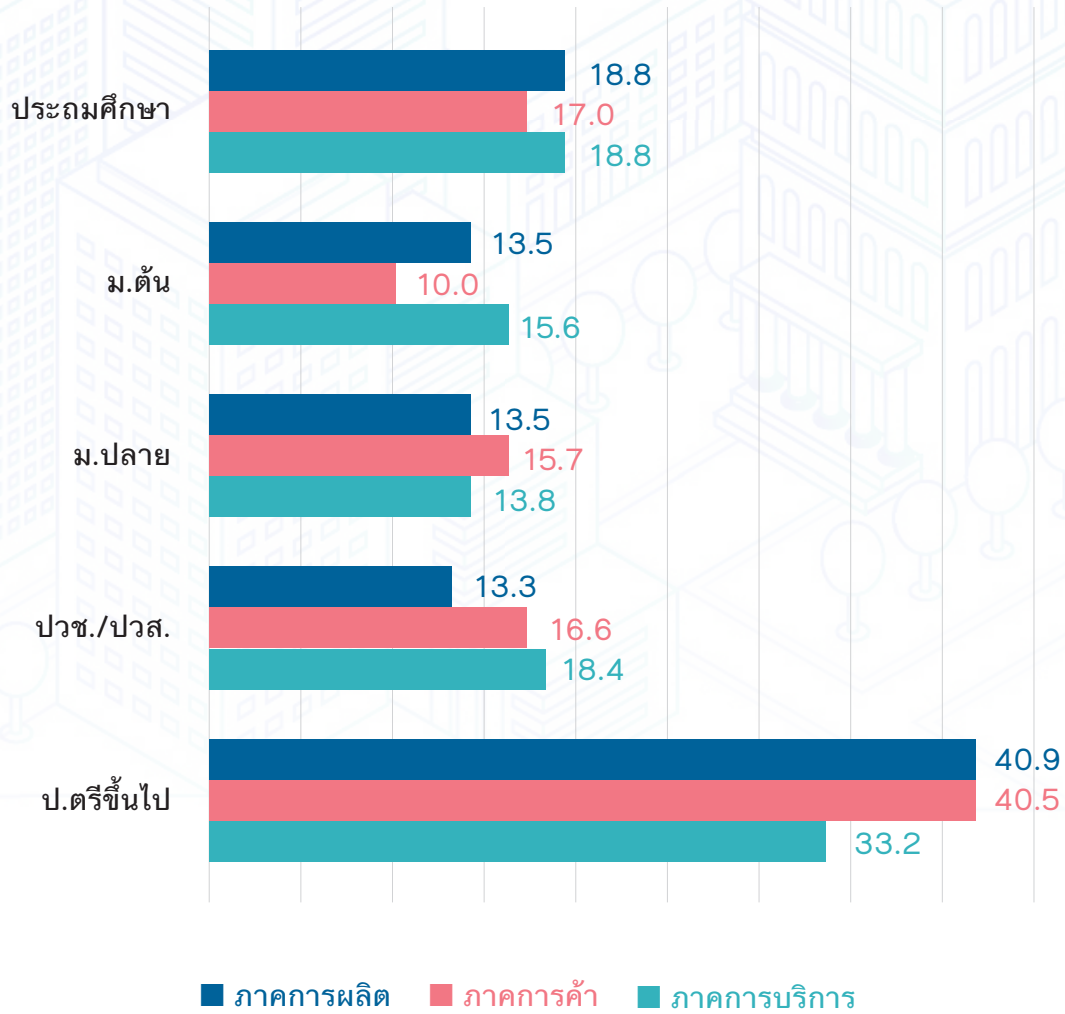
ภาพที่ 6.6 ระดับการศึกษาของผู้ประกอบการรายย่อยปี 2550



ที่มา: สำนักงานส่งเสริมวิสาหกิจขนาดกลางและขนาดย่อม (สสว.)

ภาพที่ 6.7 ระดับการศึกษาของผู้ประกอบการรายย่อยปี 2562

หน่วย : ร้อยละ



ที่มา : สำนักงานส่งเสริมวิสาหกิจขนาดกลางและขนาดย่อม (สสว.)