



Situation Of Small and Medium Enterprise Thailand

Monthly Report January 2021

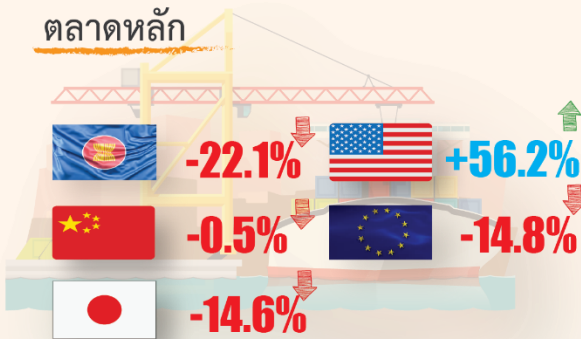
ปัจจัยที่ต้องติดตาม

- ★ การแพร่ระบาดของเชื้อ Virus COVID -19 ในรอบใหม่ของประเทศ
- ★ ผลจากการกระตุ้นเศรษฐกิจของรัฐบาลผ่านเครื่องมือต่างๆ

Export [Dec]

Value (฿) **2,469.8 M** | Growth(฿) **-7.4%**

ตลาดหลัก



สินค้าส่งออกสำคัญ

- อุปกรณ์ไฟฟ้าและส่วนประกอบ **+46.8%**
- อัญมณีและเครื่องประดับ **-10.5%**
- เครื่องจักรและคอมพิวเตอร์ฯ **-1.1%**
- ยางและผลิตภัณฑ์ยาง **+23.6%**
- ผลไม้สด **-11.6%**

การจัดตั้งและยกเลิกกิจการนิติบุคคล

● จัดตั้งใหม่ **3,287** ราย **+4.1%**
 Share ธุรกิจก่อสร้างอาคารทั่วไป **9.7%**
 ธุรกิจอสังหาริมทรัพย์ **6.1%**
 ธุรกิจบริการด้านอาหาร **3.5%**

● ยกเลิกกิจการ **6,013** ราย **+6.1%**
 Share ธุรกิจก่อสร้างอาคารทั่วไป **8.4%**
 ธุรกิจอสังหาริมทรัพย์ **4.5%**
 ธุรกิจบริการด้านอาหาร **2.8%**



รายงานสถานการณ์ SME รายเดือน



มกราคม 2564



สถานการณ์และประเด็นที่อาจส่งผลกระทบต่อ SMEs

- 🌐 ผลการสำรวจความคิดเห็นของ MSME ที่ได้รับผลกระทบจากสถานการณ์การแพร่ระบาดของ COVID-19 ในปี 2564
- 🌐 สถานการณ์ด้านแรงงาน : การขอรับสิทธิประโยชน์ทดแทนการว่างงานและการเลิกจ้างของผู้ประกันตน
- 🌐 ประเด็นที่น่าสนใจ : มาตรการสนับสนุนให้ MSME เข้าถึงการจัดซื้อจัดจ้างภาครัฐ



การส่งออกของ MSME ในเดือน ธ.ค. 63 มีมูลค่า 74,134.9 ล้านบาท ปรับตัวลดลงจากช่วงเดียวกันของปีก่อน 7.3% แต่เมื่ออยู่ในรูปดอลลาร์สหรัฐจะมีมูลค่า 2,469.8 ล้านดอลลาร์สหรัฐ ปรับตัวลดลงเท่ากับ 7.4% โดยสัดส่วนของมูลค่าการส่งออกของ MSME ต่อมูลค่าการส่งออกรวม เท่ากับ 12.3%



การจัดตั้งธุรกิจใหม่ ในเดือน ธ.ค. 63 มีจำนวน 3,287 ราย เพิ่มขึ้นจากช่วงเดียวกันของปีก่อน 4.1% โดยประเภทธุรกิจจัดตั้งใหม่สูงสุด 3 อันดับแรก ได้แก่ ธุรกิจก่อสร้างอาคารทั่วไป จำนวน 320 ราย คิดเป็น 9.7% รองลงมาคือ ธุรกิจอสังหาริมทรัพย์ จำนวน 200 ราย คิดเป็น 6.1% และธุรกิจภัตตาคาร/ร้านอาหาร จำนวน 116 ราย คิดเป็น 3.5% ตามลำดับ

Download



ฝ่ายวิเคราะห์สถานการณ์และเตือนภัยทางเศรษฐกิจ
สำนักงานส่งเสริมวิสาหกิจขนาดกลางและขนาดย่อม

ปริญญา 0-2298-3067 ณีฐกฤติ 0-2298-3046

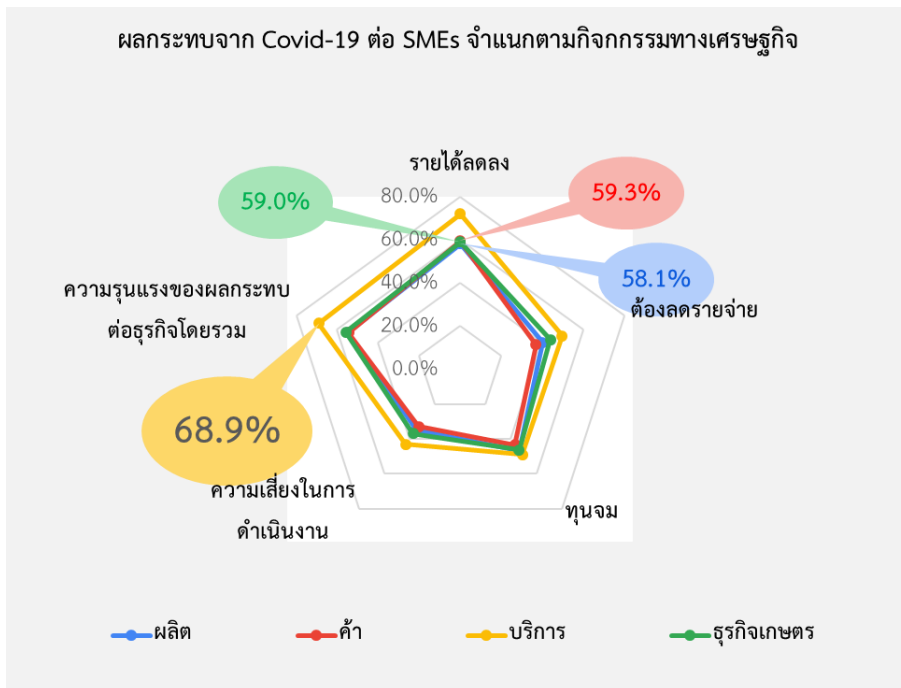
ศุภริน 0-2298-3057 ดวงพร 0-2298-3004

สถานการณ์และประเด็นที่อาจส่งผลกระทบต่อ MSME

ผลการสำรวจความคิดเห็นของ MSME ที่ได้รับผลกระทบจากสถานการณ์การแพร่ระบาดของ COVID-19 ในปี 2564

จากสถานการณ์การแพร่ระบาดของเชื้อไวรัสโคโรนา 2019 (COVID-19) ที่ส่งผลกระทบต่อผู้ประกอบการ MSME มาตั้งแต่ต้นปี 2563 และยังมี การแพร่ระบาดครั้งใหม่ในช่วงปลายปีที่ผ่านมา และต่อเนื่องจนถึงปัจจุบัน สสว. ตระหนักถึงผลกระทบของการระบาดที่มีต่อธุรกิจ MSME จึงได้ดำเนินการสำรวจความคิดเห็นของ MSME ในช่วงระหว่างวันที่ 1 - 15 ก.พ. 64 ที่มีต่อมาตรการช่วยเหลือจากภาครัฐ รวมทั้งวิธีการปรับตัวฝ่าวิกฤตโควิด-19 ของ MSME เพื่อเป็นแนวทางให้หน่วยงานภาครัฐกำหนดมาตรการช่วยเหลือ และจัดทำนโยบายส่งเสริมได้ตรงตามความต้องการ และสามารถแก้ไขปัญหาได้อย่างมีประสิทธิภาพ โดยรวบรวมความเห็นจากผู้ประกอบการจำนวน 660 ราย ดังนี้

ผลกระทบจากสถานการณ์การแพร่ระบาดของ COVID-19 ที่ MSME ได้รับในปี 2564



ที่มา : ฝ่ายวิเคราะห์สถานการณ์และเตือนภัยทางเศรษฐกิจ สสว.

ผลกระทบต่อธุรกิจ MSME จำแนกตามกิจกรรมทางเศรษฐกิจ พบว่า ธุรกิจในภาคบริการได้รับผลกระทบมากกว่ากิจกรรมทางเศรษฐกิจอื่น ๆ ในทุกด้าน เนื่องจากธุรกิจบริการมีความเกี่ยวข้องกับการเดินทาง และภาคการท่องเที่ยวอย่างมาก โดยเฉพาะนักท่องเที่ยวต่างชาติที่หายไปตั้งแต่ไตรมาสที่ 2 ของปี 2563 ในขณะที่มาตรการกระตุ้นการเดินทางท่องเที่ยวของภาครัฐ ทั้ง โครงการเราเที่ยวด้วยกัน หรือ การเพิ่มวันหยุดราชการเป็นกรณีพิเศษ แม้ว่าจะช่วยกระตุ้นการเดินทางภายในประเทศได้บ้าง แต่ยังไม่กลับสู่ระดับปกติก่อนการแพร่ระบาด นอกจากนี้ การแพร่ระบาดของโควิด-19 ครั้งใหม่ตั้งแต่ช่วงปลาย ธ.ค. 63 ซึ่งเป็นช่วงใกล้เทศกาลปีใหม่ ซึ่งโดยปกติประชาชนจะมีการเดินทางท่องเที่ยว ทำให้ในช่วงต้นปี 2564 ธุรกิจภาคบริการยังคงได้รับผลกระทบอยู่ค่อนข้างมาก รวมทั้งการขาดรายได้จากนักท่องเที่ยวต่างชาติซึ่งคิดเป็น 2 เท่าของรายได้จากนักท่องเที่ยวชาวไทย จะทำให้ธุรกิจในการท่องเที่ยวฟื้นตัวได้ช้ากว่าธุรกิจภาคอื่น ๆ

นอกจากนี้ การสำรวจ ดังกล่าว MSME ยังได้ประเมินระยะเวลาที่คาดว่าจะสามารถประกอบธุรกิจต่อไปได้ ภายใต้สถานการณ์การแพร่ระบาดของโควิด-19 และมาตรการช่วยเหลือจากภาครัฐที่มีอยู่ในปัจจุบัน พบว่า MSME ในภาพรวมมีระยะเวลาที่คาดว่าจะสามารถประกอบธุรกิจต่อไปได้ โดยเฉลี่ยประมาณ 6.1 เดือน

สถานการณ์และประเด็นที่อาจส่งผลกระทบต่อ MSME

ผลการสำรวจความคิดเห็นของ MSME ที่ได้รับผลกระทบจากสถานการณ์การแพร่ระบาดของ COVID-19 ในปี 2564

กลุ่มมาตรการ	มาตรการ	ร้อยละ
การช่วยเหลือทาง การเงิน	พักชำระหนี้/ผ่อนผันการชำระหนี้/แก้ไข NPL	17.8%
	สินเชื่อดอกเบี้ยต่ำจากสถาบันการเงินของรัฐ	8.7%
	การค้ำประกันสินเชื่อจาก บสย.	4.1%
30.6%		
การลดค่าใช้จ่าย ให้ธุรกิจ	ลดค่าน้ำค่าไฟ	10.9%
	ขยายกำหนดระยะเวลาเสียภาษี	6.5%
	ลดเงินสมทบเข้ากองทุนประกันสังคม	5.1%
	คืนเงินภาษี	4.5%
27.1%		
กระตุ้นการใช้จ่ายของ ประชาชน	คนละครึ่ง	18.2%
	เราเที่ยวด้วยกัน	4.6%
	ช้อปดีมีคืน	1.5%
24.3%		
การอบรมและพัฒนา จากภาครัฐ	การบ่มเพาะธุรกิจ	3.7%
	การจัดทำแผนธุรกิจและแผนความเสี่ยง	3.2%
	โครงการพัฒนาด้านต่างๆ ที่รัฐจัดให้	6.9%
13.8%		
อื่นๆ	ข้อมูลข่าวสารจากภาครัฐ	4.2%
4.2%		

ที่มา : ฝ่ายวิเคราะห์สถานการณ์และเตือนภัยทางเศรษฐกิจ สสว.

กลุ่มมาตรการช่วยเหลือจากภาครัฐที่ธุรกิจ MSME มองว่าได้รับประโยชน์มากที่สุด คือ มาตรการช่วยเหลือทางการเงิน เช่น การพักชำระหนี้/ผ่อนผันชำระหนี้ รองลงมา คือ มาตรการลดค่าใช้จ่ายในการดำเนินธุรกิจ เช่น มาตรการลดค่าน้ำค่าไฟ และ มาตรการกระตุ้นการใช้จ่ายของประชาชน

เมื่อพิจารณาเป็นรายโครงการพบว่า โครงการ “คนละครึ่ง” เป็นมาตรการที่ MSME ได้รับประโยชน์มากที่สุด ซึ่งในปี 2564 รัฐบาลยังคงดำเนินมาตรการเพื่อกระตุ้นการใช้จ่ายของประชาชน และมาตรการเพื่อลดค่าใช้จ่ายในการดำเนินธุรกิจอย่างต่อเนื่อง ไม่ว่าจะเป็นโครงการคนละครึ่งเฟส 2 โครงการเราชนะ หรือ มาตรการลดค่าสาธารณูปโภค เช่น ค่าน้ำ ค่าไฟ เป็นต้น

วิธีการปรับตัว	ร้อยละ	
หารายได้เพิ่มเติม	หารายได้เสริมธุรกิจ	18.1%
	ปรับใช้ให้บริการออนไลน์	15.4%
	ขายสินทรัพย์บางส่วนเพื่อเสริมสภาพคล่อง	7.1%
40.7%		
ลดค่าใช้จ่ายของธุรกิจ	เจรจากับเจ้าหนี้ขอพักชำระหนี้	12.8%
	ลดพนักงาน	9.1%
	ปิดร้านเร็วขึ้น (เพื่อลดค่าใช้จ่าย)	4.2%
	ลดค่าจ้างพนักงาน	3.0%
29.1%		
เปลี่ยนวิธีการ ดำเนินธุรกิจ	มองหาโมเดลธุรกิจใหม่	10.6%
	หาพันธมิตรธุรกิจรายใหญ่ช่วยพ่วงธุรกิจ	4.0%
	เปลี่ยนไปประกอบกิจการอื่น	3.9%
	ควมรวมกิจการ	1.5%
19.9%		
วางแผนเพื่อรับมือ	ทำแผนระยะสั้นคาดการณ์และแก้ไขความเสี่ยง	10.3%
10.3%		

ที่มา : ฝ่ายวิเคราะห์สถานการณ์และเตือนภัยทางเศรษฐกิจ สสว.

สำหรับวิธีการปรับตัวฝ่าวิกฤตโควิด-19 ของ MSME ในช่วงที่ผ่านมา พบว่า การหารายได้เพิ่มและการลดรายจ่าย ยังเป็นวิธีที่ MSME ใช้ในการปรับตัวเพื่อความอยู่รอดของธุรกิจมากที่สุด โดยวิธีการปรับตัว พบว่า MSME ใช้วิธีหารายได้เสริมให้ธุรกิจมากที่สุด รองลงมาคือการใช้ช่องทางออนไลน์ในการดำเนินธุรกิจ และการเจรจากับเจ้าหนี้เพื่อขอชำระหนี้ ซึ่งถือเป็นการแก้ไขปัญหาในระยะสั้นของผู้ประกอบการ

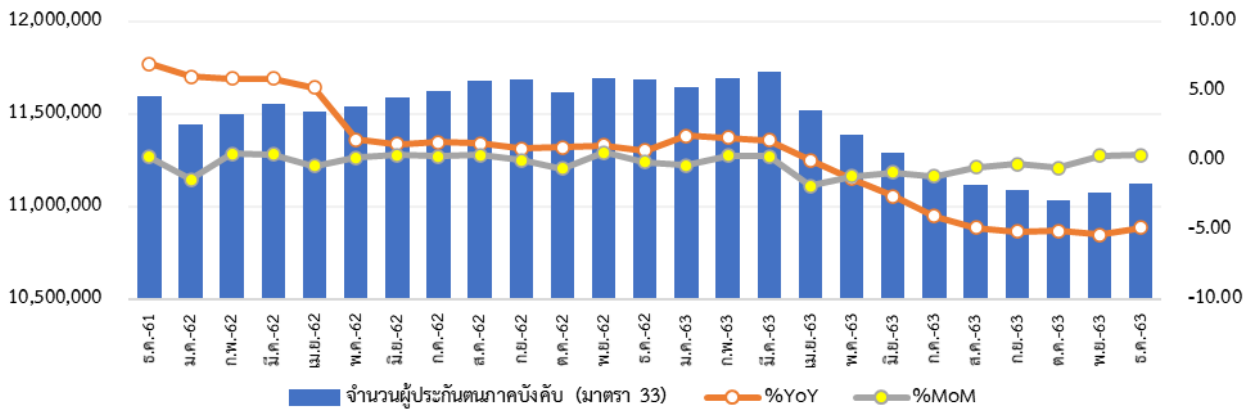
ในขณะที่ MSME บางส่วนมีการปรับเปลี่ยนวิธีการทำธุรกิจ เช่น การมองหาโมเดลธุรกิจใหม่ และการวางแผนเพื่อรับความเสี่ยง ซึ่งเป็นสิ่งที่จะทำให้ธุรกิจสามารถอยู่รอดได้ในระยะยาวต่อไป

สถานการณ์และประเด็นที่อาจส่งผลกระทบต่อ MSME

สถานการณ์ด้านแรงงาน : การขอรับสิทธิประโยชน์ทดแทนการว่างงานและการเลิกจ้างของผู้ประกันตน

จากการสำรวจช่วงปลายปี 2563 พบว่า ในประเทศไทยมีผู้ประกอบการที่ขึ้นทะเบียนประกันสังคมจำนวน 485,053 แห่ง มีลูกจ้างผู้ประกันตนจำนวน 16,432,965 คน แบ่งออกเป็นผู้ประกันตนมาตรา 33 (พนักงานบริษัทเอกชน, ลูกจ้างในสถานประกอบการที่มีนายจ้าง) จำนวน 11,124,209 คน เป็นผู้ประกันตนมาตรา 39 (เคยเป็นผู้ประกันตนมาตรา 33 แต่ลาออกจากราชการมีความประสงค์ส่งประกันสังคมต่อ) จำนวน 1,799,786 คน และผู้ประกันตนมาตรา 40 (ฟรีแลนซ์หรือแรงงานที่ประกอบอาชีพอิสระ) จำนวน 3,508,970 คน

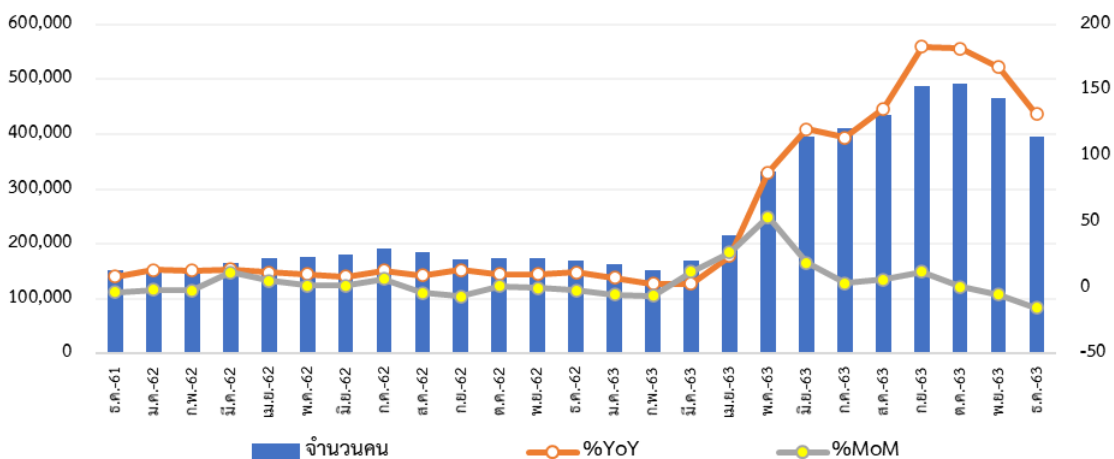
จำนวนและอัตราเปลี่ยนแปลงของผู้ประกันตนภาคบังคับ มาตรา 33



ที่มา: ข้อมูลเศรษฐกิจแรงงาน ประจำเดือนธันวาคม 2563 กองเศรษฐกิจแรงงาน สำนักงานปลัดกระทรวงแรงงาน

จากสถานการณ์การระบาดของเชื้อไวรัสโคโรนา 2019 (COVID-19) ทำให้ผู้ประกอบการจำเป็นต้องลดการจ้างงานหรือต้องเลิกกิจการส่งผลกระทบต่อแรงงานนอกระบบ ที่มีความเสี่ยงสูงเนื่องจากไม่ได้รับความคุ้มครองในระบบประกันสังคม ที่ช่วยจ่ายเงินทดแทนกรณีว่างงานเจ็บป่วยหรือถูกเลิกจ้าง ซึ่งช่วงเดือนธันวาคมปี 2563 พบว่า มีแรงงานที่อยู่ในระบบประกันสังคมขอรับสิทธิประโยชน์ทดแทนกรณีว่างงาน จำนวน 395,013 คน เพิ่มขึ้นถึง 131.7% (YoY) โดยสาขาธุรกิจ 3 อันดับแรกที่มีการขอรับสิทธิดังกล่าวขยายตัว ได้แก่ สาขาที่พักแรม/ร้านอาหาร เพิ่มขึ้น 474.1% สาขาการผลิตเพิ่มขึ้น 129.4% และสาขาขนส่ง เพิ่มขึ้น 190.7% สำหรับในกรณีเลิกจ้าง พบว่า มีการขอรับสิทธิประโยชน์ทดแทนกรณีว่างงานจากสาเหตุเลิกจ้างจำนวน 190,079 คน เพิ่มขึ้นถึง 563.9% (YoY) โดยสาขาธุรกิจ 3 อันดับแรกที่มีการขอรับสิทธิดังกล่าว ได้แก่ สาขาที่พักแรม/ร้านอาหาร เพิ่มขึ้น 3,811.1% รองลงมาคือ สาขาขนส่ง และสาขาการผลิต เพิ่มขึ้น 814.2% และ 430.9% ตามลำดับ

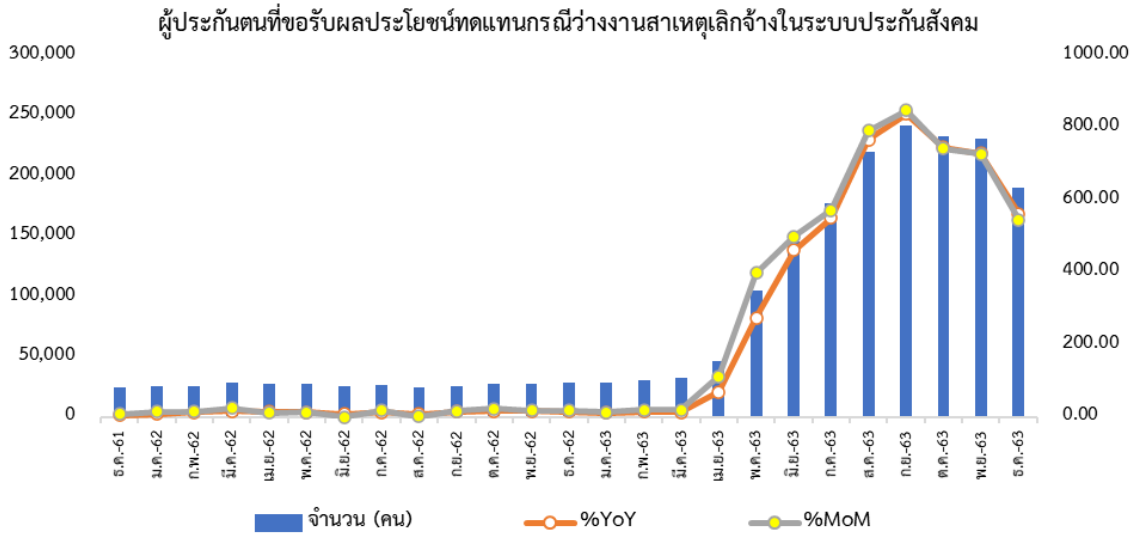
จำนวนผู้ประกันตนขอรับผลประโยชน์ทดแทนกรณีการว่างงานในระบบประกันสังคม



ที่มา: ข้อมูลเศรษฐกิจแรงงาน ประจำเดือนธันวาคม 2563 กองเศรษฐกิจแรงงาน สำนักงานปลัดกระทรวงแรงงาน

สถานการณ์และประเด็นที่อาจส่งผลกระทบต่อ MSME

สถานการณ์ด้านแรงงาน : การขอรับสิทธิประโยชน์ทดแทนการว่างงานและการเลิกจ้างของผู้ประกันตน



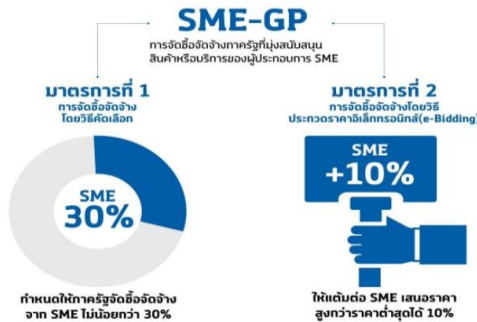
ที่มา: ข้อมูลเศรษฐกิจแรงงาน ประจำเดือนธันวาคม 2563 กองเศรษฐกิจแรงงาน สำนักงานปลัดกระทรวงแรงงาน

จากข้อมูลข้างต้น สสว. มีความเห็นว่า จากสถานการณ์ COVID-19 ในปี 2563 ส่งผลกระทบต่อกิจกรรมทางเศรษฐกิจและตลาดแรงงานเป็นอย่างมาก ทำให้ผู้ประกอบการจำเป็นต้องลดการจ้างงาน แม้มาตรการเยียวยาของทางภาครัฐที่ออกมาช่วยเหลือในระยะแรกของการระบาด เช่น การปรับลดอัตราเงินสมทบเข้ากองทุนประกันสังคม การจ่ายเงินทดแทนให้กับแรงงานที่ได้รับผลกระทบจากสถานการณ์ COVID-19 การจ่ายเงินเยียวยาจำนวน 5,000 บาท เป็นระยะเวลา 3 เดือน เป็นต้น ก็ยังไม่สามารถช่วยเหลือทั้งแรงงานในระบบและนอกระบบได้อย่างถาวร เนื่องจากมาตรการเหล่านี้ถือเป็นเพียงมาตรการช่วยเหลือระยะสั้น อีกทั้งการขอรับความช่วยเหลือมาตรการเยียวยาจากทางภาครัฐมีข้อจำกัด ดังนั้นทางภาครัฐควรออกมาตรการระยะยาวที่จะช่วยประชาชนได้อย่างยั่งยืน โดยเฉพาะแรงงานนอกระบบที่ไม่มีหลักประกันสังคม เนื่องจากสถานการณ์ COVID-19 ยังดูน่าเป็นห่วง รวมถึงการกลับมาแพร่ระบาดระลอกใหม่ของ COVID-19 ในช่วงต้นปี 2564 ซึ่งยังไม่รู้ว่าการแพร่ระบาดของโรคจะหยุดลงเมื่อไหร่ แม้ว่าตอนนี้ทั่วโลกเริ่มมีการแจกจ่ายวัคซีนและเริ่มฉีดวัคซีนให้กับประชาชนบางส่วนแล้ว แต่ก็ยังไม่มีความชัดเจนที่สามารถการันตีได้ว่าวัคซีนที่ผลิตออกมาให้ภูมิคุ้มกันไวรัสชนิดนี้ได้มีประสิทธิภาพมากแค่ไหน ในด้านแรงงาน แม้ว่าผู้ประกอบการส่วนใหญ่จะเลิกจ้างแรงงาน แต่ตลาดแรงงานก็ยังคงมีความต้องการจ้างงานและการแข่งขันสูงเนื่องจากผู้ประกอบการส่วนใหญ่ต้องการจ้างแรงงานที่มีทักษะความรู้ความสามารถพิเศษ ดังนั้นแรงงานที่ต้องการให้อยู่รอดจากสถานการณ์การว่างงานควรมุ่งพัฒนาทักษะด้านความรู้ (Hard Skills) และทักษะด้านบุคคล (Soft Skills) ไปพร้อมๆ กัน เพื่อเตรียมตัวรับมือกับการเปลี่ยนแปลงที่มีอยู่ตลอดเวลา

สถานการณ์และประเด็นที่อาจส่งผลกระทบต่อ MSME

ประเด็นที่น่าสนใจ : มาตรการสนับสนุนให้ SME เข้าถึงการจัดซื้อจัดจ้างภาครัฐ

ในปี 2563 ได้มีกฎกระทรวงกำหนดพัสดุและวิธีการจัดซื้อจัดจ้างพัสดุที่รัฐต้องการส่งเสริมหรือสนับสนุน (ฉบับที่ 2) ผ่านการอนุมัติจากคณะรัฐมนตรี เมื่อวันที่ 1 กันยายน 2563 และประกาศในราชกิจจานุเบกษา เมื่อวันที่ 22 ธันวาคม 2563 กำหนดให้หน่วยงานของรัฐจัดซื้อจัดจ้างสินค้าหรือบริการจาก SME ที่ได้ขึ้นบัญชีรายการพัสดุและบัญชีรายชื่อไว้กับ สสว. ไว้ที่ thaismegp.com และมีคุณสมบัติเป็นไปตามนิยาม SME ที่ สสว. กำหนด จะช่วยเพิ่มโอกาสเข้าถึงตลาดจัดซื้อจัดจ้างภาครัฐ โดยการจัดซื้อจัดจ้างภาครัฐที่สนับสนุนสินค้าหรือบริการของ SME ประกอบไปด้วยการจัดจ้างโดยวิธีคัดเลือก และการจัดจ้างโดยวิธีประกวดราคาอิเล็กทรอนิกส์ (e-bidding) ซึ่งมีรายละเอียด ดังนี้



กรณีจัดซื้อจัดจ้างโดยวิธีคัดเลือก กำหนดให้หน่วยงานภาครัฐจัดซื้อจัดจ้างจาก SME ที่ สสว. ได้ขึ้นบัญชีไว้ไม่น้อยกว่าร้อยละ 30 ของงบประมาณจัดซื้อจัดจ้างพัสดุที่อยู่ในบัญชีรายชื่อผู้ประกอบการ SME โดยให้หน่วยงานของรัฐ ดำเนินการดังนี้

- (1) พิจารณาคัดเลือก SME ที่อยู่ในพื้นที่จังหวัดของหน่วยงานของรัฐก่อนเป็นลำดับแรก (List จังหวัด) หากมี SME ไม่น้อยกว่า 3 ราย ให้หน่วยงานของรัฐจัดซื้อจัดจ้างโดยวิธีคัดเลือกจากรายชื่อที่อยู่ในบัญชื่อนั้น
- (2) หากมี SME ในพื้นที่จังหวัด น้อยกว่า 3 ราย ให้พิจารณาจากบัญชีรายชื่อที่ สสว. ขึ้นบัญชีไว้ทั้งหมด (List ประเทศ)
- (3) หากไม่มีรายชื่อผู้ประกอบการ SME ตาม (1) และข้อ (2) ให้จัดซื้อจัดจ้างตามวิธีการที่กำหนดไว้ในพระราชบัญญัติการจัดซื้อจัดจ้างและการบริหารพัสดุภาครัฐ พ.ศ. 2560

กรณีจัดซื้อจัดจ้างโดยวิธีประกวดราคาอิเล็กทรอนิกส์ (e-Bidding) ให้แต้มต่อด้านราคาแก่ SME ร้อยละ 10 หมายถึง หากผู้เสนอราคาเป็น SME ตามบัญชีรายชื่อที่ สสว. ได้ขึ้นบัญชีไว้ สามารถเสนอราคาได้สูงกว่าราคาต่ำสุดของผู้เสนอราคารายอื่นไม่เกินร้อยละ 10 โดยระบบ e-GP จะคำนวณคะแนนให้อัตโนมัติ

ความคืบหน้าของมาตรการสนับสนุนให้ SME เข้าถึงการจัดซื้อจัดจ้างภาครัฐ

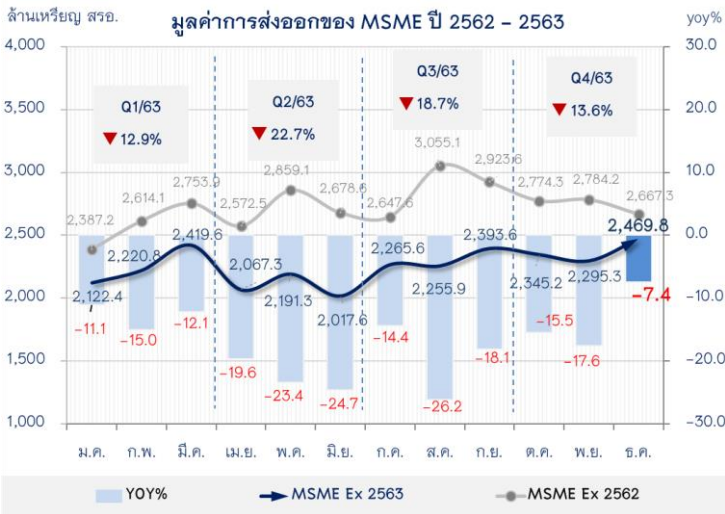
ณ เดือนมกราคม 2564 มี SME ขึ้นทะเบียนไว้กับ สสว. เพื่อการเข้าถึงตลาดจัดจ้างภาครัฐจำนวน 4,209 ราย สำหรับสินค้าและบริการที่ SME ขึ้นทะเบียนไว้ เช่น ซึ่ฝึ้งนับแบงก์และกระดาษ โตะทำงาน ปากกาเน้นข้อความ ข้าวกล่อง ถุงมือผ้า แวนตานริภัย ระบบดับเพลิง ยาสีฟัน สมุนไพร วอลเลย์บอล ตึกค่น้ำเย็น เครื่องนึ่งฆ่าเชื้อโรค เก้าอี้แพทย์ เตียงผู้ป่วย ไฟ Spot light โซล่าเซลล์ หุ่นยนต์ขนส่ง พัดลมอุตสาหกรรม ของที่ระลึก น้ำพริก และบริการให้เช่าโกดังเก็บของ เป็นต้น



การค้าระหว่างประเทศของวิสาหกิจขนาดกลางและขนาดย่อม (MSME)

➤ การส่งออกของวิสาหกิจขนาดกลางและขนาดย่อม

ภาพรวมของสถานการณ์การส่งออกของ MSME เดือนธันวาคม 2563



มูลค่าการส่งออกของ MSME ในเดือน ธ.ค. 63 มีมูลค่า 74,134.9 ล้านบาท ปรับตัวลดลงจากช่วงเดียวกันของปีก่อน 7.3% แต่เมื่ออยู่ในรูปดอลลาร์สหรัฐจะมีมูลค่า 2,469.8 ล้านดอลลาร์สหรัฐ ปรับตัวลดลงเท่ากับ 7.4% โดยสัดส่วนของมูลค่าการส่งออกของ MSME ต่อมูลค่าการส่งออกรวมเท่ากับ 12.3%

ในขณะที่มูลค่าการส่งออกของ MSME ไปยังตลาดส่งออกหลักยังปรับตัวลดลงอย่างต่อเนื่องได้แก่ อาเซียน จีน ญี่ปุ่น และสหภาพยุโรป ขณะที่ตลาดสหรัฐยังขยายตัวต่อเนื่อง

การส่งออกของ MSME ไปยังจีน ปรับตัวลดลงเล็กน้อยเท่ากับ 0.5% จากการลดลงของสินค้ากลุ่มผลไม้สด ที่ลดลง 6.5% ส่วนสินค้าส่งออกที่ขยายตัว ได้แก่ สินค้ากลุ่มไม้และของทำด้วยไม้ และ สินค้ากลุ่มทองแดง ที่ขยายตัว 20.6% และ 24.4% ตามลำดับ

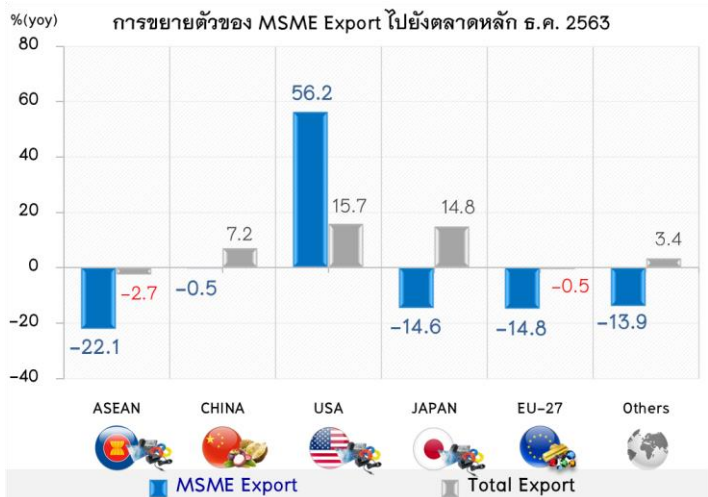
การส่งออกไปยังอาเซียนปรับตัวลดลง 22.1% จากการปรับตัวลดลงของสินค้ากลุ่มเครื่องจักร คอมพิวเตอร์และอุปกรณ์ และ กลุ่มยานยนต์และส่วนประกอบ โดยลดลง 14.1% และ 20.4% ตามลำดับ

การส่งออกไปยังญี่ปุ่นปรับตัวลดลง 14.6% จากการปรับตัวลดลงของสินค้ากลุ่มอุปกรณ์ไฟฟ้าและส่วนประกอบ และกลุ่มเครื่องจักรคอมพิวเตอร์และอุปกรณ์ โดยลดลง 20.7% และ 31.9% ตามลำดับ

การส่งออกไปตลาดสหภาพยุโรป (EU-27) ปรับตัวลดลง 14.8% จากการปรับตัวลดลงของสินค้ากลุ่มอัญมณีและเครื่องประดับ และ กลุ่มยานยนต์และส่วนประกอบ โดยลดลงเท่ากับ 16.6% และ 15.0% ตามลำดับ

ในขณะที่การส่งออกไปยังตลาดสหรัฐขยายตัวถึง 56.2% จากสินค้ากลุ่มอุปกรณ์ไฟฟ้าและส่วนประกอบ และ กลุ่มยางและผลิตภัณฑ์จากยางที่ขยายตัวได้ถึง 368.0% และ 199.5% ตามลำดับ

เมื่อพิจารณารายการกลุ่มสินค้า พบว่ามูลค่าสินค้าส่งออกของ MSME ใน 5 ลำดับแรกของเดือน ธ.ค. 63 ขยายตัว 7.3% มาจากการขยายตัวของสินค้ากลุ่มอุปกรณ์ไฟฟ้าและส่วนประกอบ และ กลุ่มยางและผลิตภัณฑ์จากยางขยายตัว 46.8% และ 23.6% ตามลำดับ



HS-MSME	Dec-2020 M.USD	Growth (YoY)
HS85 อุปกรณ์ไฟฟ้าและส่วนประกอบ	257.5	46.8%
HS71 อัญมณีและเครื่องประดับ	225.8	-10.5%
HS84 เครื่องจักร คอมพิวเตอร์และอุปกรณ์	180.6	-1.1%
HS40 ยางและผลิตภัณฑ์ยาง	149.7	23.6%
HS08 ผลไม้สด	135.7	-11.6%

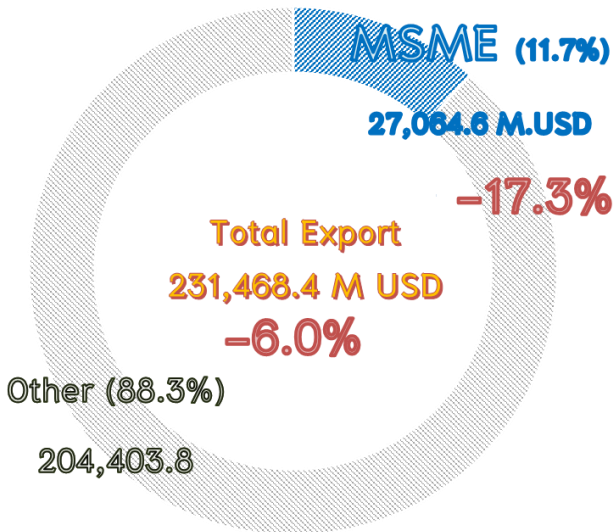
*หมายเหตุ : ข้อมูลการค้าระหว่างประเทศของ MSME ปี 2563 มีการปรับปรุงขนาดวิสาหกิจตามงบการเงินของปีล่าสุด พบว่าจำนวนของผู้นำเข้า - ส่งออก MSME ในปี 2563 ลดลงเมื่อเปรียบเทียบกับในปี 2562 ขณะที่ผู้นำเข้า-ส่งออก ที่เป็นวิสาหกิจขนาดใหญ่ มีจำนวนเพิ่มขึ้น

ที่มา : กรมศุลกากร

การค้าระหว่างประเทศของวิสาหกิจขนาดกลางและขนาดย่อม (MSME)

ภาพรวมของสถานการณ์การส่งออกของ SME ปี 2563

MSME Export in 2020



มูลค่าการส่งออกของ MSME ปี 2563 มีมูลค่า 7,178,494.0 ล้านบาท และเมื่ออยู่ในรูปดอลลาร์สหรัฐ จะมีมูลค่า 27,064.6 ล้านดอลลาร์สหรัฐ ปรับตัวลดลงเท่ากับ 17.3% และหากไม่รวมสินค้าในหมวดทองคำ (HS 7108) จะปรับตัวลดลง 17.1% โดย MSME มีสัดส่วนมูลค่าการส่งออกต่อการส่งออกรวมเท่ากับ 11.7%

ขณะที่การส่งออกรวมของประเทศมีมูลค่า 231,468.4 ล้านดอลลาร์สหรัฐ ปรับตัวลดลงจากช่วงเดียวกันของปีก่อน 6.0%

ตลาดส่งออกหลักของ MSME ปี 2563 ยังคงปรับตัวลดลงเกือบทุกตลาด มีเพียงตลาดสหรัฐที่ขยายตัวได้ 38.6%

MSME Export by Countries in 2020



สินค้าส่งออกสำคัญของ MSME ปี 2563 ที่ขยายตัวอย่างต่อเนื่องได้ ได้แก่ สินค้ากลุ่มเฟอร์นิเจอร์ ขยายตัว 36.5% สินค้ากลุ่มอุปกรณ์ไฟฟ้าและส่วนประกอบ ขยายตัว 28.8% สินค้ากลุ่มไม้และของทำด้วยไม้ขยายตัว 17.4% สินค้ากลุ่มผลไม้สด ขยายตัว 4.0% และสินค้ากลุ่มยางและผลิตภัณฑ์ยาง ขยายตัว 3.3% ในขณะที่สินค้าส่งออกสำคัญที่ยังปรับตัวลดลงต่อเนื่องในปีนี้เป็นสินค้ากลุ่มอัญมณีและเครื่องประดับลดลง 46.6%

HS-MSME	2020 M.USD	Growth 2020/2019	Share in MSME Export	MSME Share by Categories
HS85 อุปกรณ์ไฟฟ้าและส่วนประกอบ	2,555.1	28.8%	9.4%	7.4%
HS71 อัญมณีและเครื่องประดับ	2,365.7	-46.6%	8.7%	13.0%
HS08 ผลไม้สด	2,306.1	4.0%	8.5%	55.0%
HS84 เครื่องจักร คอมพิวเตอร์และอุปกรณ์	1,880.3	-17.8%	6.9%	4.9%
HS17 น้ำตาลและของทำจากน้ำตาล	1,599.4	-40.9%	5.9%	70.7%
HS87 ยานยนต์และส่วนประกอบ	1,202.1	-2.7%	4.4%	4.9%
HS40 ยางและผลิตภัณฑ์ยาง	1,198.0	3.3%	4.4%	7.7%
HS39 พลาสติกและผลิตภัณฑ์พลาสติก	1,131.2	-39.5%	4.2%	9.5%
HS44 ไม้และของทำด้วยไม้	890.8	17.4%	3.3%	39.1%
HS94 เฟอร์นิเจอร์	732.5	36.5%	2.7%	47.4%

ที่มา : กรมศุลกากร

ประมวลผลโดย : สำนักงานส่งเสริมวิสาหกิจขนาดกลางและขนาดย่อม

การจัดตั้งและยกเลิกกิจการนิติบุคคล

➤ การจัดตั้งและยกเลิกกิจการนิติบุคคล ประจำเดือนธันวาคม 2563

การจัดตั้ง-ยกเลิกกิจการนิติบุคคลรายเดือน ปี 2563

การจัดตั้งธุรกิจใหม่ เดือนธันวาคม 2563

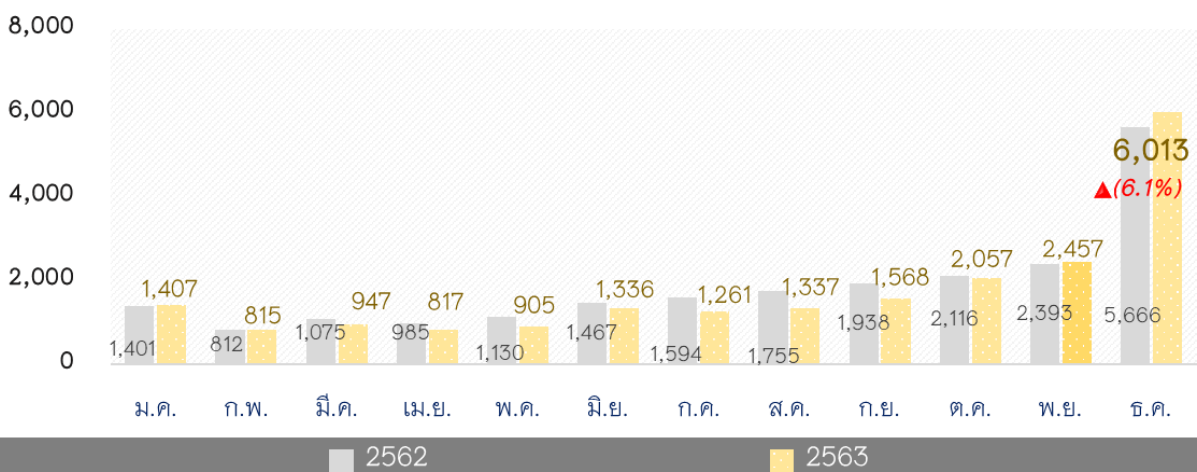
📈 การจัดตั้งกิจการใหม่ในเดือนธันวาคม 2563



ธุรกิจจัดตั้งใหม่ ในเดือนธันวาคม 2563 มีจำนวน 3,287 ราย เพิ่มขึ้นจากช่วงเดียวกันของปีก่อน 4.1% โดยประเภทธุรกิจจัดตั้งใหม่สูงสุด 3 อันดับแรก ได้แก่ ธุรกิจก่อสร้างอาคารทั่วไป จำนวน 320 ราย คิดเป็น 9.7% รองลงมาคือ ธุรกิจอสังหาริมทรัพย์ จำนวน 200 ราย คิดเป็น 6.1% และธุรกิจภัตตาคาร/ร้านอาหาร จำนวน 116 ราย คิดเป็น 3.5% ตามลำดับ

การยกเลิกกิจการ เดือนธันวาคม 2563

📈 การยกเลิกกิจการในเดือนธันวาคม 2563



ธุรกิจเลิกประกอบกิจการ ในเดือนธันวาคม 2563 จำนวน 6,013 ราย เพิ่มขึ้นจากช่วงเดียวกันของปีก่อน 6.1% โดยประเภทธุรกิจเลิกประกอบกิจการสูงสุด 3 อันดับแรก ได้แก่ ธุรกิจก่อสร้างอาคารทั่วไป จำนวน 508 ราย คิดเป็น 8.4% รองลงมาคือ ธุรกิจอสังหาริมทรัพย์ จำนวน 269 ราย คิดเป็น 4.5% และธุรกิจภัตตาคาร/ร้านอาหาร จำนวน 167 ราย คิดเป็น 2.8% ตามลำดับ

ที่มา : กรมพัฒนาธุรกิจการค้า