



Situation Of Small and Medium Enterprise Thailand

Monthly Report February 2021

ปัจจัยที่ต้องติดตาม

- ★ การมีวัคซีนในช่วงเวลาต่อไปจะส่งผลกระทบต่ออย่างไรในประเทศ
- ★ แนวโน้มการกลับมาของนักท่องเที่ยวต่างชาติที่หลังการมีวัคซีน

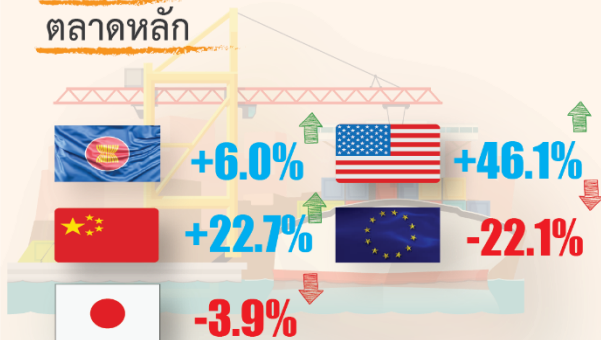
GDP MSME Q4/2563 - Growth(%): **-7.1%** - Share(%): **34.3%**

- Value (b): **1,421,127.9** ล้านบาท

- ★ สาขาธุรกิจที่ GDP ลดลง ส่วนใหญ่อยู่ในภาคการบริการเกี่ยวเนื่องกับการท่องเที่ยว ได้แก่ ที่พักแรม บริการด้านอาหาร ขนส่งและเก็บสินค้าที่มีการลดลงร้อยละ 21.1

Export (Jan) - Value (฿) **2,288.5 M** | Growth(฿) **7.8%**

ตลาดหลัก



สินค้าส่งออกสำคัญ

- อุปกรณ์ไฟฟ้าและส่วนประกอบ **+43.0%**
- เครื่องจักร คอมพิวเตอร์ **+32.0%**
- หมวดอัญมณีและเครื่องประดับ **-34.2%**

การจัดตั้งและยกเลิกกิจการนิติบุคคล

(Jan)

● จัดตั้งใหม่ **7,283** ราย **+4.9%**

ธุรกิจก่อสร้างอาคารทั่วไป **8.7%**

Share ธุรกิจอสังหาริมทรัพย์ **4.1%**

ธุรกิจภัตตาคาร/ร้านอาหาร **2.6%**

● ยกเลิกกิจการ **1,105** ราย **-21.5%**

ธุรกิจก่อสร้างอาคารทั่วไป **9.0%**

Share ธุรกิจอสังหาริมทรัพย์ **4.7%**

ธุรกิจภัตตาคาร/ร้านอาหาร **3.5%**



รายงานสถานการณ์ SME รายเดือน

OSMEP Office of Small and Medium Enterprises Promotion

กุมภาพันธ์ 2564



สถานการณ์และประเด็นที่อาจส่งผลกระทบต่อ SMEs

- สถานการณ์ด้านแรงงาน : การขอรับสิทธิประโยชน์ทดแทนการว่างงานและการเลิกจ้างของผู้ประกันตน
- ประเด็นที่น่าสนใจ : มาตรการสนับสนุนให้ MSME เข้าถึงการจัดซื้อจัดจ้างภาครัฐ



GDP MSME ไตรมาสที่สี่ของปี 2563 ลดลง 7.1% โดยลดลงน้อยกว่าไตรมาสก่อนที่ลดลง 9.2% โดยมีมูลค่า 1,421,127.9 ล้านบาท คิดเป็นสัดส่วนต่อ GDP รวมทั้งประเทศเท่ากับ 34.3% เพิ่มขึ้นเล็กน้อยจากสัดส่วน 34.2% ในไตรมาสที่แล้ว



การส่งออกของ MSME ในเดือน ม.ค. 64 มีมูลค่า 68,212.0 ล้านบาท ขยายตัวจากช่วงเดียวกันของปีก่อน 7.4% แต่เมื่ออยู่ในรูปดอลลาร์สหรัฐจะมีมูลค่า 2,288.5 ล้านดอลลาร์สหรัฐ ขยายตัวเท่ากับ 7.8% โดยสัดส่วนของมูลค่าการส่งออกของ MSME ต่อมูลค่าการส่งออกรวมเท่ากับ 11.6%



การจัดตั้งธุรกิจใหม่ ในเดือน ม.ค. 64 มีจำนวน 7,283 ราย เพิ่มขึ้นจากช่วงเดียวกันของปีก่อน 4.9% โดยประเภทธุรกิจจัดตั้งใหม่สูงสุด 3 อันดับแรก ได้แก่ ธุรกิจก่อสร้างอาคารทั่วไป จำนวน 634 ราย คิดเป็น 8.7% รองลงมาคือ ธุรกิจอสังหาริมทรัพย์ จำนวน 299 ราย คิดเป็น 4.1% และ ธุรกิจภัตตาคาร/ร้านอาหาร จำนวน 192 ราย คิดเป็น 2.6% ตามลำดับ

Download



OSMEP Office of Small and Medium Enterprises Promotion

ฝ่ายวิเคราะห์สถานการณ์และเตือนภัยทางเศรษฐกิจ
สำนักงานส่งเสริมวิสาหกิจขนาดกลางและขนาดย่อม

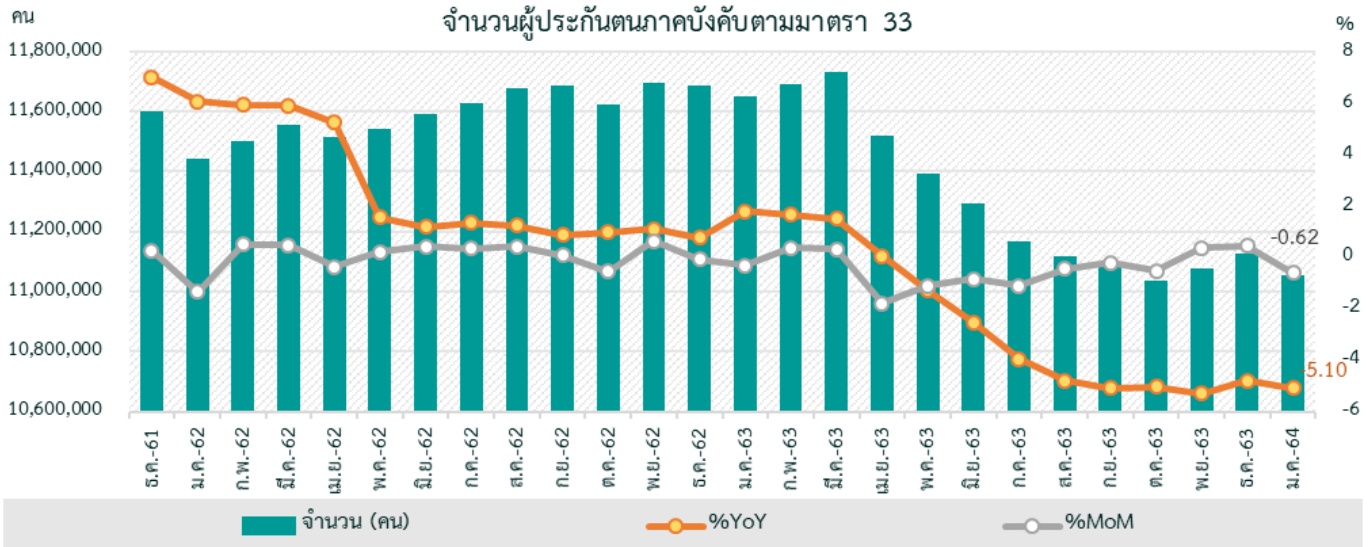
ปริญญา 0-2298-3067 ณีฐกฤติ 0-2298-3046

ศุภริน 0-2298-3057 ดวงพร 0-2298-3004

สถานการณ์และประเด็นที่อาจส่งผลกระทบต่อ MSME

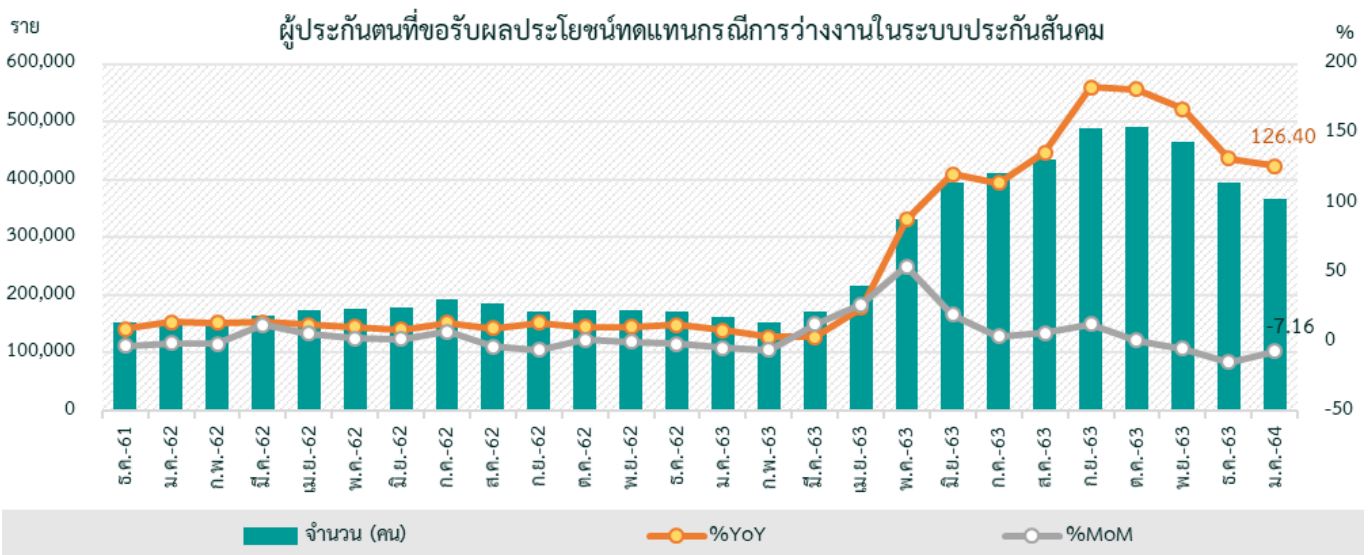
สถานการณ์ด้านแรงงาน : การขอรับสิทธิประโยชน์ทดแทนการว่างงานและการเลิกจ้างของผู้ประกันตน

ในเดือนมกราคม 2564 มีจำนวนผู้ประกันตนตามมาตรา 33 (พนักงานบริษัทเอกชน, ลูกจ้างในสถานประกอบการที่มีนายจ้าง) ลดลง 5.10% เมื่อเทียบกับช่วงเดียวกันของปีที่ผ่านมา และลดลง -0.62% เมื่อเปรียบเทียบกับเดือนก่อน โดยกลุ่มธุรกิจที่มีการจ้างงานขยายตัวมากที่สุด คือสาขาขนส่ง และ สาขาเกษตรกรรม ที่ขยายตัวเท่ากับ 3.78% และ 0.17% ตามลำดับ ขณะที่อุตสาหกรรมสาขาที่พักแรม/ร้านอาหาร มีอัตราการจ้างงานลดลงมากที่สุดเท่ากับ 29.05%



ที่มา: ข้อมูลเศรษฐกิจแรงงาน ประจำเดือนมกราคม 2564 กองเศรษฐกิจแรงงาน สำนักงานปลัดกระทรวงแรงงาน

กรณีว่างงาน มีผู้ขอรับผลประโยชน์ทดแทนกรณีว่างงานในระบบประกันสังคม จำนวน 366,734 คน มีอัตราเปลี่ยนแปลงร้อยละ 126.40 เมื่อเทียบกับเดือนเดียวกันของปีที่ผ่านมา และลดลงร้อยละ -7.16 เมื่อเทียบกับเดือนก่อนหน้า โดยธุรกิจสาขาที่พักแรม/ร้านอาหาร ซึ่งมีอัตราการว่างงานขยายตัวมากที่สุด คิดเป็น 435.14% รองลงมาคือ สาขาขนส่ง 200.84% สาขาก่อสร้าง 127.31% สาขาการผลิต 112.94% สาขาการค้า 89.67% และสาขาเกษตรกรรม 9.7% ตามลำดับ

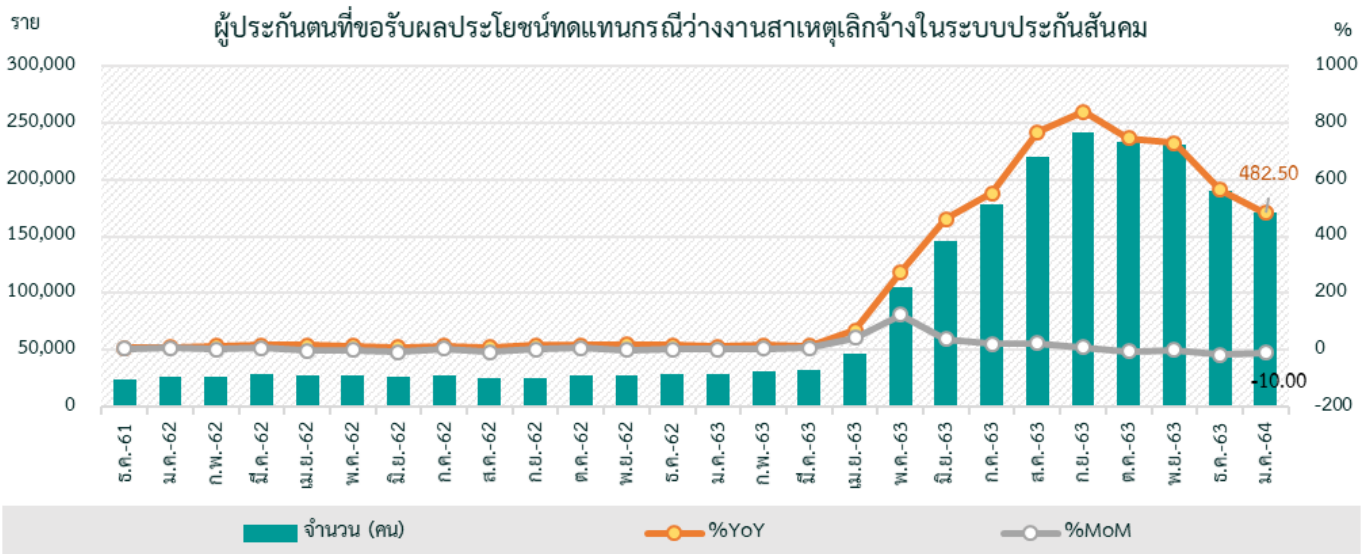


ที่มา: ข้อมูลเศรษฐกิจแรงงาน ประจำเดือนมกราคม 2564 กองเศรษฐกิจแรงงาน สำนักงานปลัดกระทรวงแรงงาน

สถานการณ์และประเด็นที่อาจส่งผลกระทบต่อ MSME

สถานการณ์ด้านแรงงาน : การขอรับสิทธิประโยชน์ทดแทนการว่างงานและการเลิกจ้างของผู้ประกันตน

กราฟ กรณีเลิกจ้างงาน ในเดือนมกราคม 2564 มีผู้ถูกเลิกจ้างงานและขอรับผลประโยชน์ทดแทนจากระบบประกันสังคมจำนวน 171,075 คน เพิ่มขึ้น 482.50% เมื่อเปรียบเทียบกับช่วงเดียวกันของปีก่อน โดยสาขารธุรกิจ 3 อันดับแรก ที่มีอัตราการเลิกจ้างขยายตัวมากที่สุด ได้แก่ สาขาที่พักแรม/ร้านอาหารที่ขยายตัว 4,000.52% รองลงมาคือ สาขาขนส่งที่ขยายตัว 745.50% และสาขาการผลิตที่ขยายตัว 306.31% ตามลำดับ ขณะที่สาขาเกษตรกรรมเป็นสาขารธุรกิจที่มีอัตราการเลิกจ้างลดลงมากที่สุดเท่ากับ 55.57%



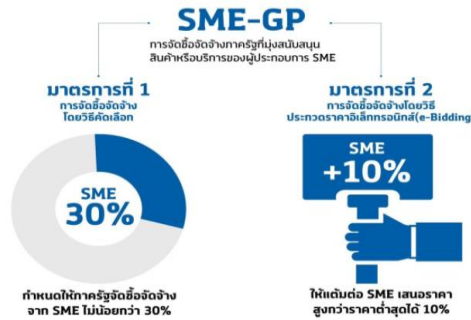
ที่มา: ข้อมูลเศรษฐกิจแรงงาน ประจำเดือนมกราคม 2564 กองเศรษฐกิจแรงงาน สำนักงานปลัดกระทรวงแรงงาน

กราฟ จากข้อมูลข้างต้น แสดงให้เห็นว่า การกลับมาแพร่ระบาดของโควิด-19 ระลอกใหม่ ในช่วงต้นปี 2564 ส่งผลกระทบต่อน้อยกว่าการแพร่ระบาดรอบแรก เนื่องจากหน่วยงานในทุกภาคส่วนโดยเฉพาะด้านสาธารณสุขมีความพร้อมในการรับมือมากขึ้น รวมถึงนโยบายต่างๆ ในการช่วยเหลือแรงงานของรัฐบาล เช่น โครงการ “ม.33 เรารักกัน” ที่ช่วยเหลือผู้ประกันตนมาตรา 33, โครงการ “เราชนะ” ที่ช่วยเหลือผู้ประกันตนมาตรา 39 และ มาตรา 40 เป็นต้น แต่อย่างไรก็ตามธุรกิจภาคบริการ ยังคงได้รับผลกระทบมากที่สุดเนื่องจากนักท่องเที่ยวต่างชาติยังไม่สามารถเดินทางเข้า-ออกประเทศได้ รวมถึงกิจกรรมทางเศรษฐกิจภายในประเทศที่ยังชะงักงัน และในขณะนี้การพัฒนาของวัคซีนป้องกันโรคในหลายประเทศรวมถึงประเทศไทยมีความชัดเจนมากขึ้น อาจจะเป็นสัญญาณที่ดีที่ทำให้เศรษฐกิจโลก และเศรษฐกิจภายในประเทศกลับมาฟื้นตัวอีกครั้ง เมื่อสถานการณ์ทางเศรษฐกิจดีขึ้นคาดว่าแนวโน้มในการจ้างงานภายในปีนี้อาจจะดีขึ้นตามลำดับ

สถานการณ์และประเด็นที่อาจส่งผลกระทบต่อ MSME

ประเด็นที่น่าสนใจ : มาตรการสนับสนุนให้ SME เข้าถึงการจัดซื้อจัดจ้างภาครัฐ

ในปี 2563 ได้มีกฎกระทรวงกำหนดพัสดุและวิธีการจัดซื้อจัดจ้างพัสดุที่รัฐต้องการส่งเสริมหรือสนับสนุน (ฉบับที่ 2) ผ่านการอนุมัติจากคณะรัฐมนตรี เมื่อวันที่ 1 กันยายน 2563 และประกาศในราชกิจจานุเบกษา เมื่อวันที่ 22 ธันวาคม 2563 กำหนดให้หน่วยงานของรัฐจัดซื้อจัดจ้างสินค้าหรือบริการจาก SME ที่ได้ขึ้นบัญชีรายการพัสดุและบัญชีรายชื่อไว้กับ สสว. ไว้ที่ thaismegp.com และมีคุณสมบัติเป็นไปตามนิยาม SME ที่ สสว. กำหนด จะช่วยเพิ่มโอกาสเข้าถึงตลาดจัดซื้อจัดจ้างภาครัฐ โดยการจัดซื้อจัดจ้างภาครัฐที่สนับสนุนสินค้าหรือบริการของ SME ประกอบไปด้วยการจัดจ้างโดยวิธีคัดเลือก และการจัดจ้างโดยวิธีประกวดราคาอิเล็กทรอนิกส์ (e-bidding) ซึ่งมีรายละเอียด ดังนี้



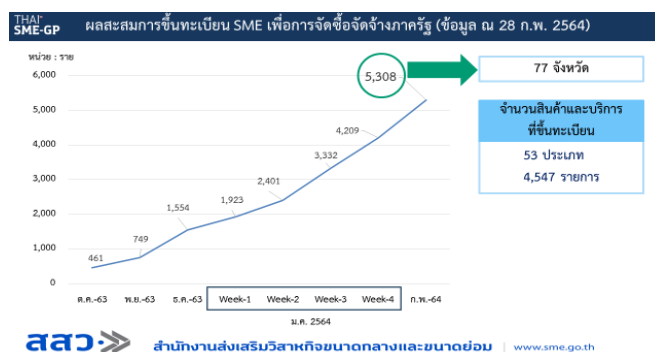
กรณีจัดซื้อจัดจ้างโดยวิธีคัดเลือก กำหนดให้หน่วยงานภาครัฐจัดซื้อจัดจ้างจาก SME ที่ สสว. ได้ขึ้นบัญชีไว้ไม่น้อยกว่าร้อยละ 30 ของงบประมาณจัดซื้อจัดจ้างพัสดุที่อยู่ในบัญชีรายชื่อผู้ประกอบการ SME โดยให้หน่วยงานของรัฐ ดำเนินการดังนี้

- (1) พิจารณาคัดเลือก SME ที่อยู่ในพื้นที่จังหวัดของหน่วยงานของรัฐก่อนเป็นลำดับแรก (List จังหวัด) หากมี SME ไม่น้อยกว่า 3 ราย ให้หน่วยงานของรัฐจัดซื้อจัดจ้างโดยวิธีคัดเลือกจากรายชื่อที่อยู่ในบัญชียินั้น
- (2) หากมี SME ในพื้นที่จังหวัด น้อยกว่า 3 ราย ให้พิจารณาจากบัญชีรายชื่อที่ สสว. ขึ้นบัญชีไว้ทั้งหมด (List ประเทศ)
- (3) หากไม่มีรายชื่อผู้ประกอบการ SME ตาม (1) และข้อ (2) ให้จัดซื้อจัดจ้างตามวิธีการที่กำหนดไว้ในพระราชบัญญัติการจัดซื้อจัดจ้างและการบริหารพัสดุภาครัฐ พ.ศ. 2560

กรณีจัดซื้อจัดจ้างโดยวิธีประกวดราคาอิเล็กทรอนิกส์ (e-Bidding) ให้แต้มต่อด้านราคาแก่ SME ร้อยละ 10 หมายถึง หากผู้เสนอราคาเป็น SME ตามบัญชีรายชื่อที่ สสว. ได้ขึ้นบัญชีไว้ สามารถเสนอราคาได้สูงกว่าราคาต่ำสุดของผู้เสนอราคารายอื่นไม่เกินร้อยละ 10 โดยระบบ e-GP จะคำนวณคะแนนให้อัตโนมัติ

ความคืบหน้าของมาตรการสนับสนุนให้ SME เข้าถึงการจัดซื้อจัดจ้างภาครัฐ

ณ เดือนกุมภาพันธ์ 2564 มี SME ขึ้นทะเบียนไว้กับ สสว. เพื่อการเข้าถึงตลาดจัดจ้างภาครัฐ จำนวน 5,308 ราย โดยส่วนใหญ่เป็น SME ประเภทนิติบุคคลมากกว่า 80% ตามมาด้วย SME ประเภทบุคคลธรรมดา และวิสาหกิจชุมชน ตามลำดับ สำหรับจำนวนสินค้าและบริการที่ขึ้นทะเบียนไว้มีทั้งสิ้น 53 ประเภท 4,547 รายการ โดยสินค้าและบริการที่ SME ขึ้นทะเบียนไว้สูงสุด 5 อันดับแรก ได้แก่ เฟอร์นิเจอร์และของตกแต่ง เครื่องใช้และอุปกรณ์สำนักงาน ผลิตภัณฑ์อาหารและเครื่องดื่ม เครื่องมือและวัสดุสำหรับความปลอดภัยและเทคโนโลยีสารสนเทศ และการสื่อสาร



มูลค่าผลิตภัณฑ์มวลรวมในประเทศของ MSME ไตรมาสที่ 4 และทั้งปี 2563

ผลิตภัณฑ์มวลรวมในประเทศของ MSME ไตรมาสที่ 4 และทั้งปี 2563

ผลิตภัณฑ์มวลรวมในประเทศของวิสาหกิจขนาดกลางและขนาดย่อม (GDP MSME) ไตรมาสที่สี่ของปี 2563 ลดลง 7.1% โดยลดลงน้อยกว่าไตรมาสก่อนที่ลดลง 9.2% โดยมีมูลค่า 1,421,127.9 ล้านบาท คิดเป็นสัดส่วนต่อ GDP รวมทั้งประเทศเท่ากับ 34.3% เพิ่มขึ้นเล็กน้อยจากสัดส่วน 34.2% ในไตรมาสที่แล้ว ขณะที่ GDP ของประเทศตามการประกาศของสำนักงานสภาพัฒนาการเศรษฐกิจและสังคมแห่งชาติ ณ วันที่ 15 กุมภาพันธ์ 2564 ลดลง 4.2%

โดยเมื่อพิจารณาตามขนาดวิสาหกิจ พบว่าวิสาหกิจรายย่อย (Micro) ยังคงได้รับผลกระทบจากสถานการณ์การแพร่ระบาดของโรคติดเชื้อไวรัสโคโรนา 2019 (COVID-19) มากที่สุด คือลดลง 10.8% สำหรับวิสาหกิจขนาดย่อม (SE) ลดลง 7.7% และวิสาหกิจขนาดกลาง (ME) ลดลง 5.8% ซึ่งเป็นการลดลงที่น้อยกว่าไตรมาสก่อน

ในด้านสาขาธุรกิจของ MSME ที่มี GDP ลดลง ส่วนใหญ่จะอยู่ในภาคการบริการที่เกี่ยวข้องกับภาคการท่องเที่ยว ได้แก่ ธุรกิจบริการที่พักแรมและบริการด้านอาหาร ที่ลดลง 35.2% ธุรกิจขนส่งและสถานที่เก็บสินค้า ที่ลดลง 21.1% และ ธุรกิจบริการด้านศิลปะ ความบันเทิง และนันทนาการ ลดลง 7.3% ขณะที่ GDP MSME ในธุรกิจการขายส่งและการขายปลีก ลดลง 3.1% ธุรกิจการผลิต ลดลง 0.7% และ ธุรกิจการก่อสร้าง ลดลง 0.3%

สำหรับ GDP MSME ในสาขาธุรกิจที่ยังสามารถขยายตัวได้ต่อเนื่อง ได้แก่ ธุรกิจบริการข้อมูลข่าวสารและการสื่อสาร ขยายตัว 5.7% และ ธุรกิจอสังหาริมทรัพย์ ขยายตัว 1.3%

กิจกรรมทางเศรษฐกิจ	ไตรมาส 2561					ไตรมาส 2562					ไตรมาส 2563				
	Q1	Q2	Q3	Q4	รวม	Q1	Q2	Q3	Q4	รวม	Q1	Q2	Q3	Q4	รวม
เกษตรกรรม การป่าไม้ และการประมง	11.9	13.9	6.3	4.2	8.8	-0.3	-3.6	0.3	-4.7	-2.3	-9.9	-3.1	-1.1	0.9	-3.4
การทำเหมืองแร่และเหมืองหิน	81.9	85.2	84.3	85.7	84.3	-33.0	-30.0	-31.3	-32.4	-31.7	2.6	-13.4	-7.1	-9.6	-6.9
การผลิต	2.6	2.0	0.6	3.0	2.1	0.7	0.8	0.1	-1.5	0.0	-2.4	-14.7	-5.3	-0.7	-5.7
ไฟฟ้า ก๊าซ ไอน้ำ และระบบปรับอากาศ	-11.4	-12.0	-12.5	-9.1	-11.3	21.7	24.2	17.4	12.3	19.1	1.3	-12.7	-9.4	-13.3	-8.4
การจัดหาน้ำ การจัดการและบำบัดน้ำเสีย	15.2	16.5	15.6	17.9	16.3	0.4	-2.0	-2.4	-4.5	-2.2	0.3	-1.8	-1.9	1.3	-0.5
การก่อสร้าง	4.3	5.3	7.7	6.8	6.0	0.2	0.5	-0.3	-5.7	-1.1	-9.3	7.5	10.8	-0.3	2.3
การขายส่งและการขายปลีก การซ่อมยานยนต์	0.7	1.6	1.2	1.2	1.2	10.5	8.7	8.6	8.5	9.1	3.6	-10.9	-6.1	-3.1	-3.7
การขายส่งและสถานที่เก็บสินค้า	-3.1	-4.9	-5.8	-5.1	-4.7	11.0	10.1	10.3	11.1	10.7	-5.5	-36.6	-22.2	-21.1	-21.0
ที่พักแรมและบริการด้านอาหาร	13.2	8.9	3.9	5.1	7.8	7.8	6.5	9.7	9.9	8.4	-23.3	-49.9	-39.3	-35.2	-36.6
ข้อมูลข่าวสารและการสื่อสาร	-9.3	-6.9	-6.8	-6.9	-7.4	25.9	28.7	28.1	30.6	28.4	4.4	4.1	4.5	5.7	4.7
กิจกรรมทางการเงินและการประกันภัย	73.1	73.4	71.0	68.7	71.6	-26.1	-26.4	-25.2	-25.6	-25.8	4.3	1.7	1.6	3.3	2.7
กิจกรรมอสังหาริมทรัพย์	8.9	6.9	8.9	7.7	8.1	3.6	1.9	1.0	1.5	2.0	1.7	0.9	1.5	1.3	1.4
กิจกรรมทางวิชาชีพ วิทยาศาสตร์ และเทคนิค	5.4	4.0	5.1	4.6	4.8	3.3	4.8	3.9	4.1	4.0	2.3	-8.2	-7.2	-6.6	-5.1
กิจกรรมการบริหารและการบริการสนับสนุน	-8.5	-9.9	-12.0	-11.3	-10.5	12.3	13.4	15.2	14.7	13.9	-5.3	-24.8	-20.4	-18.0	-17.1
การศึกษา	18.5	16.0	14.8	15.3	16.1	-0.1	0.4	-1.8	-2.2	-0.9	1.4	0.8	2.9	3.0	2.0
กิจกรรมด้านสุขภาพและงานสังคมสงเคราะห์	147.7	146.5	141.6	145.8	145.4	-38.8	-39.0	-37.4	-36.6	-37.9	1.2	-5.0	-1.5	6.5	0.5
ศิลปะ ความบันเทิง และนันทนาการ	13.8	11.4	17.8	15.8	14.8	15.4	13.6	15.3	16.5	15.3	8.7	-46.2	-5.7	-7.3	-11.8
กิจกรรมบริการด้านอื่นๆ	-1.4	-1.9	0.1	-0.3	-0.9	7.8	6.7	6.1	6.9	6.9	1.2	-11.9	-5.2	-5.9	-5.4
กิจกรรมการจ้างงานในครัวเรือนส่วนบุคคล	-2.3	-1.8	-3.0	-3.2	-2.6	-1.1	-2.3	0.6	0.5	-0.6	3.5	-3.0	3.1	3.6	1.8
รวม	6.3	5.5	4.7	5.5	5.5	3.7	3.1	3.0	2.5	3.1	-3.3	-17.2	-9.2	-7.1	-9.1

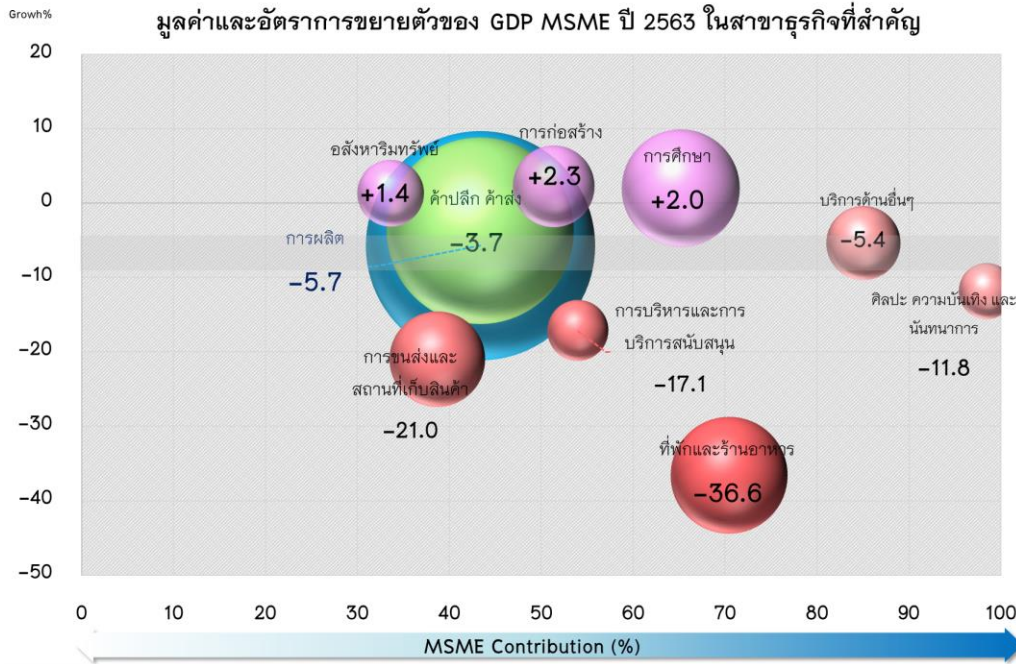
ที่มา: สำนักงานสภาพัฒนาการเศรษฐกิจและสังคมแห่งชาติ ณ 15 ก.พ. 64

ประมวลผลโดย: สำนักงานส่งเสริมวิสาหกิจขนาดกลางและขนาดย่อม

ในส่วนของภาพรวมสถานการณ์ของ MSME ในปี 2563 พบว่า ตั้งแต่ช่วงครึ่งหลังของปีเป็นต้นมา หลายสาขาธุรกิจมีการฟื้นตัวอย่างเห็นได้ชัด เป็นผลมาจากการผ่อนคลายมาตรการควบคุมการแพร่ระบาดฯ รวมทั้งผลจากมาตรการต่างๆ ของภาครัฐ ไม่ว่าจะเป็น มาตรการช่วยเหลือทางการเงิน เช่น มาตรการพักชำระหนี้ การให้สินเชื่อดอกเบี้ยต่ำ หรือ soft loan มาตรการลดรายจ่ายให้ธุรกิจ เช่น การลดค่าน้ำค่าไฟ การลดเงินสบทบเข้ากองทุนประกันสังคมในส่วนของนายจ้าง รวมทั้งมาตรการกระตุ้นการใช้จ่ายในไตรมาสสุดท้าย คือ โครงการคนละครึ่ง ที่มีส่วนช่วยสำคัญในการฟื้นตัวของธุรกิจ โดยเฉพาะอย่างยิ่งธุรกิจรายย่อย (Micro) ที่เห็นว่าได้รับประโยชน์จากโครงการดังกล่าวมากที่สุด ในขณะที่ธุรกิจภาคบริการ ได้แก่ ธุรกิจที่พัก ธุรกิจร้านอาหาร ธุรกิจขนส่งบุคคล หรือ ธุรกิจด้านบันเทิงและนันทนาการต่างๆ ยังคงฟื้นตัวได้ช้า จากการที่นักท่องเที่ยวต่างชาติยังไม่กลับเข้ามา รวมทั้งการแพร่ระบาดของโควิด-19 ครั้งใหม่ตั้งแต่ช่วงปลายปีซึ่งปกติจะเป็นฤดูกาลท่องเที่ยว จากปัจจัยสนับสนุนและปัจจัยด้านลบข้างต้น ส่งผลให้ GDP MSME ปี 2563 ปรับตัวลดลง 9.1% น้อยกว่าการลดลง 9.7% ในช่วง 9 เดือนแรกของปี 2563

สถานการณ์และประเด็นที่อาจส่งผลกระทบต่อ MSME

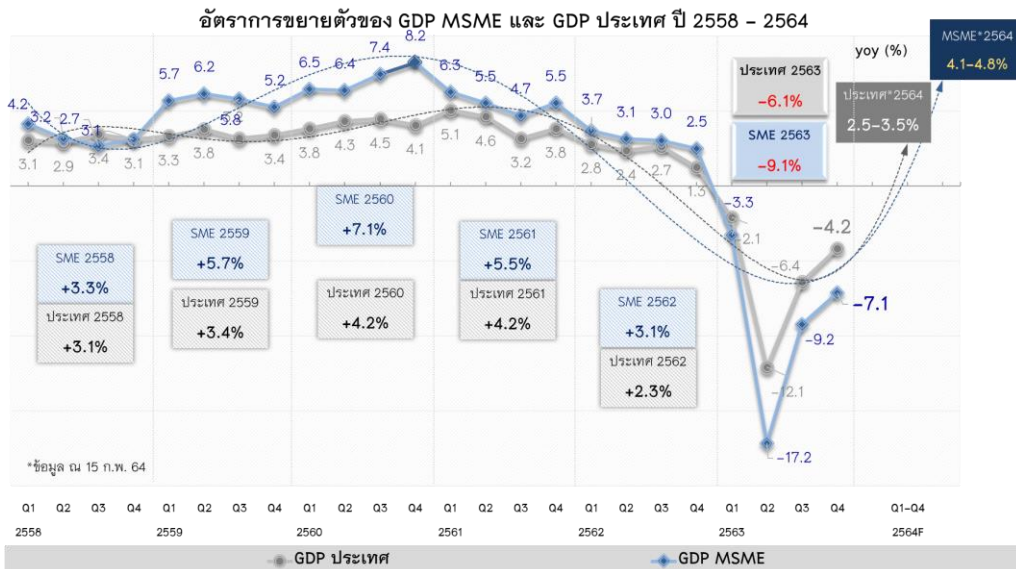
ผลิตภัณฑ์มวลรวมในประเทศของ MSME ไตรมาสที่ 4 และทั้งปี 2563



ที่มา: สำนักงานสภาพัฒนาการเศรษฐกิจและสังคมแห่งชาติ ณ 15 ก.พ. 64

ประมวลผลโดย: สำนักงานส่งเสริมวิสาหกิจขนาดกลางและขนาดย่อม

คาดการณ์แนวโน้มเศรษฐกิจของ MSME ในปี 2564 สถานการณ์การแพร่ระบาดของโควิด-19 ยังคงเป็นปัญหาสำคัญอย่างยิ่งต่อการฟื้นตัวทางเศรษฐกิจ จึงคาดว่าเศรษฐกิจ MSME ไทยในปี 2564 มีแนวโน้มเติบโตอย่างช้าๆ เนื่องจากการแพร่ระบาดของโควิด-19 ยังคงส่งผลกระทบต่อเนื่อง ทำให้เศรษฐกิจในช่วงครึ่งปีแรกอาจเติบโตอย่างช้าๆ แต่หลังจากที่ไทยเริ่มมีการฉีดวัคซีนป้องกันโควิด-19 แล้ว จะส่งผลให้ในครึ่งปีหลังเศรษฐกิจจะเติบโตได้เร็วยิ่งขึ้น สสว. จึงได้ประมาณการ GDP MSME โดยใช้ MSME IO Table และ Macro Model พบว่า GDP MSME ในปี 2564 จะเติบโตระหว่าง 4.1% – 4.8% โดยปรับเพิ่มขึ้นเล็กน้อยจากการประมาณการในเดือนธันวาคม 2563 ที่ประมาณการไว้อยู่ระหว่าง 3.0% - 5.0%



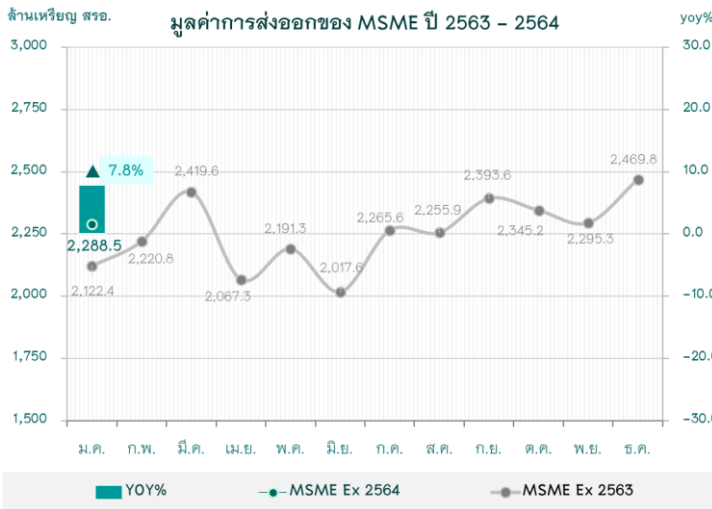
ที่มา: สำนักงานสภาพัฒนาการเศรษฐกิจและสังคมแห่งชาติ ณ 15 ก.พ. 64

ประมวลผลโดย: สำนักงานส่งเสริมวิสาหกิจขนาดกลางและขนาดย่อม

การค้าระหว่างประเทศของวิสาหกิจขนาดกลางและขนาดย่อม (MSME)

➤ การส่งออกของวิสาหกิจขนาดกลางและขนาดย่อม

ภาพรวมของสถานการณ์การส่งออกของ MSME เดือนมกราคม 2564



มูลค่าการส่งออกของ MSME ในเดือน ม.ค. 64 มีมูลค่า 68,212.0 ล้านบาท ขยายตัวจากช่วงเดียวกันของปีก่อน 7.4% แต่เมื่ออยู่ในรูปดอลลาร์สหรัฐจะมีมูลค่า 2,288.5 ล้านดอลลาร์สหรัฐ ขยายตัวเท่ากับ 7.8% โดยสัดส่วนของมูลค่าการส่งออกของ MSME ต่อมูลค่าการส่งออกรวมเท่ากับ 11.6%

ในขณะที่มูลค่าการส่งออกของ MSME ไปยังตลาดกลุ่มอาเซียน และจีน กลับมาขยายตัวได้อีกครั้ง ตลาดสหรัฐยังขยายตัวต่อเนื่อง ขณะที่การส่งออกไปยังตลาดญี่ปุ่น และสหภาพยุโรปยังคงลดลง

สำหรับตลาดอื่นๆ ที่สำคัญ และกลับมาขยายตัว ได้แก่ กลุ่มประเทศ CLMV ที่ขยายตัว 6.4% และกลุ่มประเทศ ASEAN+6 ที่ขยายตัว 5.2%

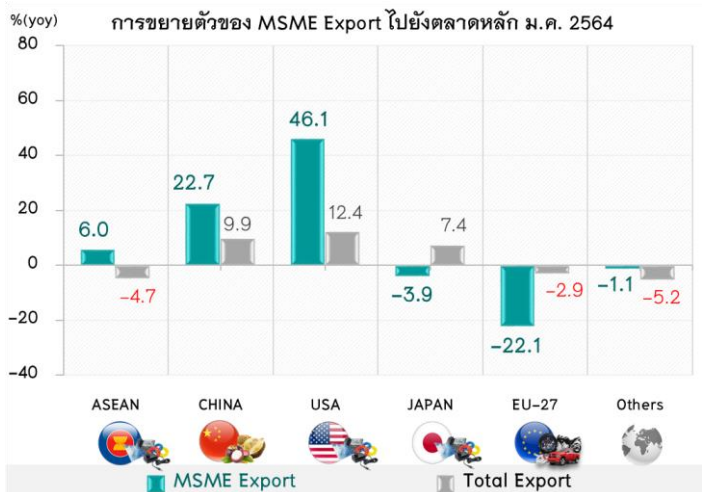
มูลค่าการส่งออกของ MSME ไปยังกลุ่มอาเซียนขยายตัวได้ 6.0% จากสินค้าในกลุ่มอุปกรณ์ไฟฟ้าและส่วนประกอบที่ขยายตัว 40.5% และ สินค้ากลุ่มเครื่องจักร คอมพิวเตอร์และอุปกรณ์ที่ขยายตัว 21.5%

การส่งออกไปยังจีนขยายตัวได้เท่ากับ 22.7% จากสินค้ากลุ่มผลไม้สดที่ขยายตัว 118.5% และ สินค้ากลุ่มเคมีภัณฑ์ที่ขยายตัว 1,625.4% ขณะที่สินค้าสำคัญที่มูลค่าส่งออกลดลง ได้แก่ สินค้ากลุ่มไม้และของทำด้วยไม้ ลดลง 44.1% และ สินค้ากลุ่มทองแดง ลดลง 46.1%

การส่งออกไปยังตลาดสหรัฐยังขยายตัวต่อเนื่องเท่ากับ 46.1% จากสินค้ากลุ่มอุปกรณ์ไฟฟ้าและส่วนประกอบ ขยายตัว 180.8% สินค้ากลุ่มยางและผลิตภัณฑ์ ขยายตัว 597.4% และสินค้ากลุ่มเฟอร์นิเจอร์ ขยายตัว 28.3%

มูลค่าการส่งออกไปยังญี่ปุ่นยังคงลดลง 3.9% จากการลดลงของสินค้าในกลุ่มอุปกรณ์ไฟฟ้าและส่วนประกอบที่ลดลง 16.9% และ สินค้ากลุ่มเครื่องจักร คอมพิวเตอร์และอุปกรณ์ที่ลดลง 0.4% ขณะที่ตลาดสหภาพยุโรป (EU-27) ปรับตัวลดลง 22.1% จากการลดลงของสินค้ากลุ่มยานยนต์และส่วนประกอบที่ลดลง 16.5% และ สินค้ากลุ่มอัญมณีและเครื่องประดับที่ลดลง 56.3%

เมื่อพิจารณารายกลุ่มสินค้า พบว่ามูลค่าสินค้าส่งออกของ MSME 5 ลำดับแรกขยายตัวได้ 19.0% มีเพียงสินค้ากลุ่มอัญมณีและเครื่องประดับที่ยังคงลดลง 34.2%



HS-MSME	Jan-2021 M.USD	Growth (YoY)
HS85 อุปกรณ์ไฟฟ้าและส่วนประกอบ	247.5	43.0%
HS71 อัญมณีและเครื่องประดับ	185.4	-34.2%
HS84 เครื่องจักร คอมพิวเตอร์และอุปกรณ์	162.4	32.0%
HS40 ยางและผลิตภัณฑ์ยาง	148.1	92.4%
HS08 ผลไม้สด	128.7	65.0%

ที่มา : กรมศุลกากร

การจัดตั้งและยกเลิกกิจการนิติบุคคล

➤ การจัดตั้งและยกเลิกกิจการนิติบุคคล ประจำเดือนมกราคม 2564

การจัดตั้ง-ยกเลิกกิจการนิติบุคคลรายเดือน ปี 2564

การจัดตั้งธุรกิจใหม่ เดือนมกราคม 2564

📊 การจัดตั้งกิจการใหม่ในเดือนมกราคม 2564



ธุรกิจจัดตั้งใหม่ ในเดือนมกราคม 2564 จำนวน 7,283 ราย เพิ่มขึ้นจากช่วงเดียวกันของปีก่อน 4.9% โดยประเภทธุรกิจจัดตั้งใหม่สูงสุด 3 อันดับแรก ได้แก่ ธุรกิจก่อสร้างอาคารทั่วไป จำนวน 634 ราย คิดเป็น 8.7% รองลงมาคือ ธุรกิจอสังหาริมทรัพย์ จำนวน 299 ราย คิดเป็น 4.1% และ ธุรกิจภัตตาคาร/ร้านอาหาร จำนวน 192 ราย คิดเป็น 2.6% ตามลำดับ

การยกเลิกกิจการ เดือนมกราคม 2564

📊 การยกเลิกกิจการในเดือนมกราคม 2564



ธุรกิจเลิกประกอบกิจการ ในเดือนมกราคม 2564 มีจำนวน 1,105 ราย ลดลงจากช่วงเดียวกันของปีก่อน 21.5% โดยประเภทธุรกิจเลิกประกอบกิจการสูงสุด 3 อันดับแรก ได้แก่ ธุรกิจก่อสร้างอาคารทั่วไป จำนวน 100 ราย คิดเป็น 9.0% รองลงมาคือ ธุรกิจอสังหาริมทรัพย์ จำนวน 52 ราย คิดเป็น 4.7% และ ธุรกิจภัตตาคาร/ร้านอาหาร จำนวน 39 ราย คิดเป็น 3.5% ตามลำดับ

ที่มา : กรมพัฒนาธุรกิจการค้า