



## Situation Of Small and Medium Enterprise Thailand

Monthly Report March 2021

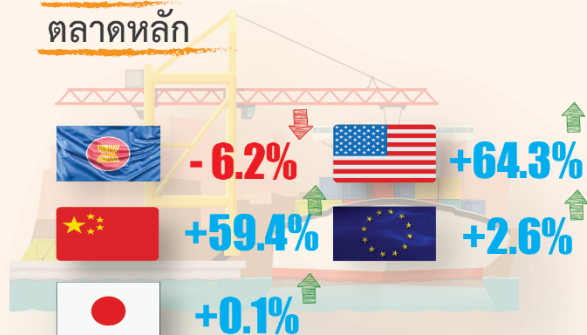
### ปัจจัยที่ต้องติดตาม

- ★ สถานการณ์การแพร่ระบาดในระลอกที่ 3
- ★ การได้รับวัคซีนในภาคประชาชนและโอกาสฟื้นตัวของการท่องเที่ยวในประเทศ

### Export [Feb]

- Value (฿) **2,434.8 M** | Growth(฿) **9.6%**

#### ตลาดหลัก



#### สินค้าส่งออกสำคัญ

- อุปกรณ์ไฟฟ้าและส่วนประกอบ **+47.7%**
- เครื่องจักร คอมพิวเตอร์ **+4.0%**
- หมวดอัญมณีและเครื่องประดับ **-41.5%**

### การจัดตั้งและยกเลิกกิจการนิติบุคคล

[Feb]

● จัดตั้งใหม่ **7,265** ราย **+13.4%**

ธุรกิจก่อสร้างอาคารทั่วไป **7.8%**

**Share** ธุรกิจอสังหาริมทรัพย์ **3.9%**

ธุรกิจภัตตาคาร/ร้านอาหาร **3.1%**

● ยกเลิกกิจการ **583** ราย **-28.5%**

ธุรกิจก่อสร้างอาคารทั่วไป **9.1%**

**Share** ธุรกิจอสังหาริมทรัพย์ **5.7%**

ธุรกิจภัตตาคาร/ร้านอาหาร **2.1%**



# รายงานสถานการณ์ SME รายเดือน



มีนาคม 2564



## สถานการณ์และประเด็นที่อาจส่งผลกระทบต่อ SMEs

- 🌐 สถานการณ์ด้านแรงงาน : การขอรับสิทธิประโยชน์ทดแทนการว่างงานและการเลิกจ้างของผู้ประกันตน
- 🌐 ประเด็นที่น่าสนใจ : มาตรการสนับสนุนให้ MSME เข้าถึงการจัดซื้อจัดจ้างภาครัฐ

🌐 การส่งออกของ MSME ในเดือน ก.พ. 64 มีมูลค่า 72,431.1 ล้านบาท ขยายตัวจากช่วงเดียวกันของปีก่อน 8.2% แต่เมื่ออยู่ในรูปดอลลาร์สหรัฐจะมีมูลค่า 2,434.8 ล้านดอลลาร์สหรัฐ ขยายตัวเท่ากับ 9.6% โดยสัดส่วนของมูลค่าการส่งออกของ MSME ต่อมูลค่าการส่งออกรวมเท่ากับ 12.0%



📈 การจัดตั้งธุรกิจใหม่ ในเดือน ก.พ. 2564 จำนวน 7,265 ราย เพิ่มขึ้นจากช่วงเดียวกันของปีก่อน 13.4% โดยประเภทธุรกิจจัดตั้งใหม่สูงสุด 3 อันดับแรก ได้แก่ ธุรกิจก่อสร้างอาคารทั่วไป จำนวน 570 ราย คิดเป็น 7.8% รองลงมาคือ ธุรกิจอสังหาริมทรัพย์ จำนวน 283 ราย คิดเป็น 3.9% และ ธุรกิจภัตตาคาร/ร้านอาหาร จำนวน 225 ราย คิดเป็น 3.1% ตามลำดับ

Download



ฝ่ายวิเคราะห์สถานการณ์และเตือนภัยทางเศรษฐกิจ  
สำนักงานส่งเสริมวิสาหกิจขนาดกลางและขนาดย่อม

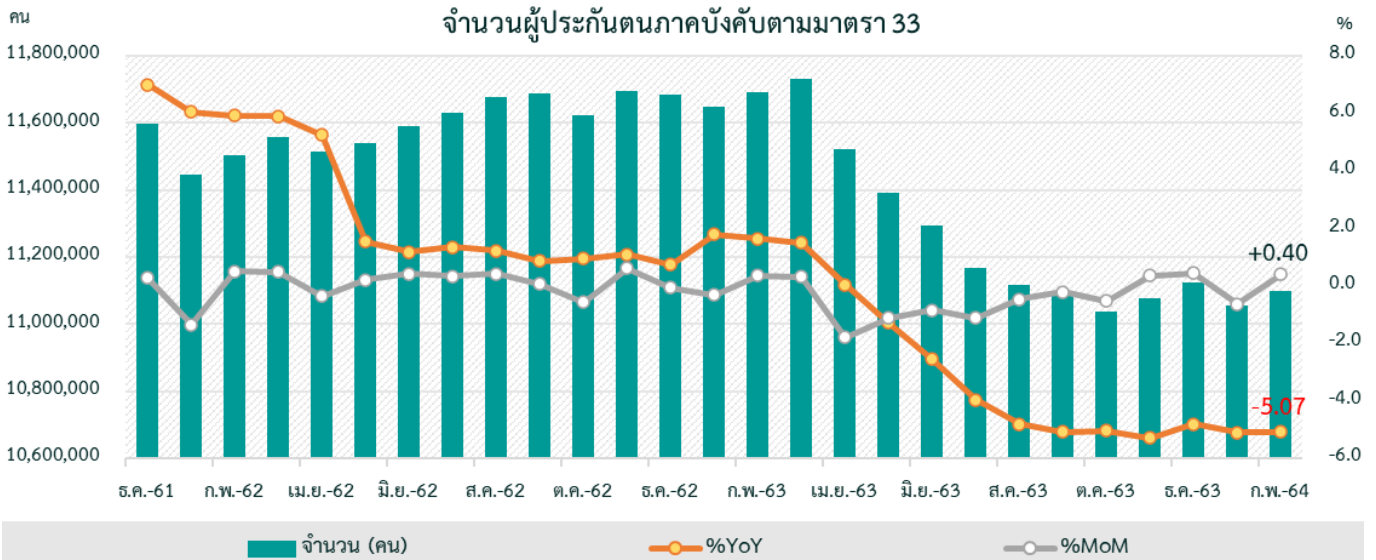
ปริญญา 0-2298-3067 ณีฐกฤติ 0-2298-3046

ศุภริน 0-2298-3057 ดวงพร 0-2298-3004

## สถานการณ์และประเด็นที่อาจส่งผลกระทบต่อ MSME

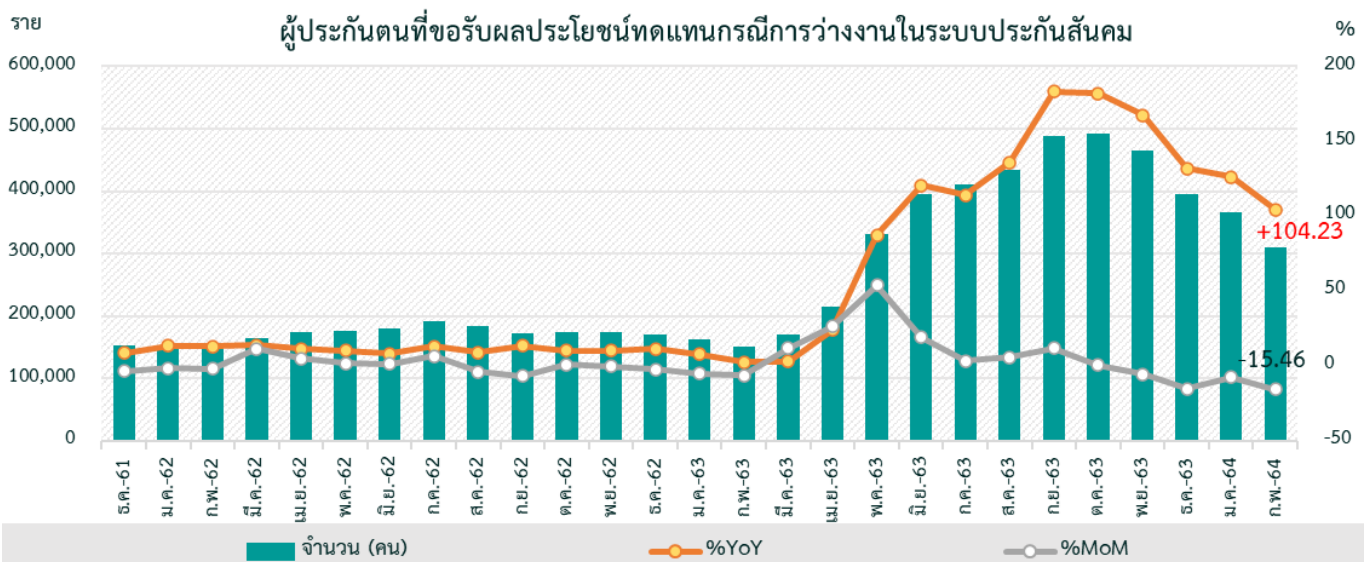
สถานการณ์ด้านแรงงาน : การขอรับสิทธิประโยชน์ทดแทนการว่างงานและการเลิกจ้างของผู้ประกันตน

ในเดือนกุมภาพันธ์ 2564 มีจำนวนผู้ประกันตนตามมาตรา 33 (พนักงานบริษัทเอกชน, ลูกจ้างในสถานประกอบการที่มีนายจ้าง) ลดลง 5.07% เมื่อเทียบกับช่วงเดียวกันของปีที่ผ่านมา แต่เมื่อเปรียบเทียบกับเดือนก่อนจะขยายตัว 0.40% โดยกลุ่มธุรกิจที่มีการจ้างงานขยายตัวมากที่สุด คือสาขาขนส่งที่ขยายตัวเท่ากับ 3.44% ขณะที่ด้านสาขาที่พักแรม/ร้านอาหาร มีอัตราการจ้างงานลดลงเมื่อเทียบกับช่วงเดียวกันของปีก่อนมากที่สุดเท่ากับ 30.80% รองลงมาคือสาขาก่อสร้าง ลดลง 6.28% และ สาขาการผลิต ลดลง 5.35%



ที่มา: ข้อมูลเศรษฐกิจแรงงาน ประจำเดือนกุมภาพันธ์ 2564 กองเศรษฐกิจแรงงาน สำนักงานปลัดกระทรวงแรงงาน

กรณีว่างงาน มีผู้ขอรับผลประโยชน์ทดแทนกรณีว่างงานในระบบประกันสังคม จำนวน 310,031 คน ขยายตัว 104.23% เมื่อเทียบกับช่วงเดียวกันของปีก่อน และเมื่อเทียบกับเดือนก่อนหน้าจะลดลง 15.46% โดยธุรกิจสาขาที่พักแรม/ร้านอาหาร มีอัตราการว่างงานขยายตัวมากที่สุดคิดเป็น 323.71% รองลงมาคือสาขาขนส่ง ขยายตัว 143.98% และสาขาก่อสร้าง ขยายตัว 120.06% ตามลำดับ

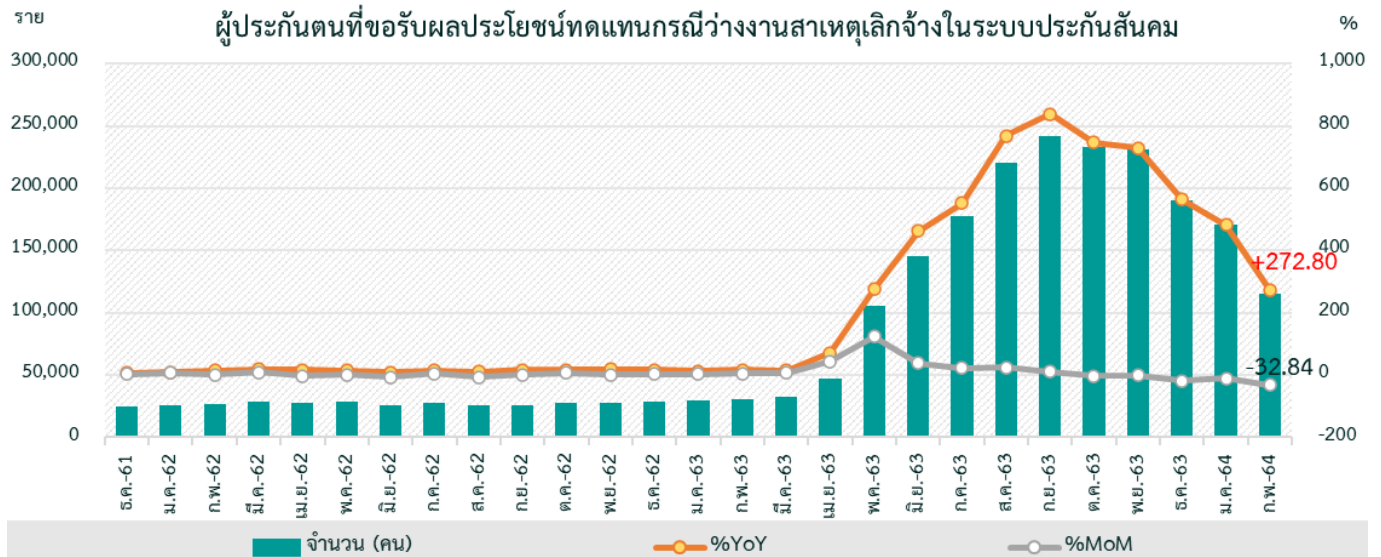


ที่มา: ข้อมูลเศรษฐกิจแรงงาน ประจำเดือนกุมภาพันธ์ 2564 กองเศรษฐกิจแรงงาน สำนักงานปลัดกระทรวงแรงงาน

## สถานการณ์และประเด็นที่อาจส่งผลกระทบต่อ MSME

สถานการณ์ด้านแรงงาน : การขอรับสิทธิประโยชน์ทดแทนการว่างงานและการเลิกจ้างของผู้ประกันตน

**กราฟ** กรณีเลิกจ้างงาน ในเดือนกุมภาพันธ์ 2564 มีผู้ถูกเลิกจ้างงานและขอรับผลประโยชน์ทดแทนจากระบบประกันสังคมจำนวน 114,890 คน ขยายตัว 272.80% เมื่อเปรียบเทียบช่วงเดียวกันของปีก่อน แต่ลดลง 32.84% เมื่อเทียบกับเดือนก่อนหน้า โดยสาขาธุรกิจ 3 อันดับแรกที่มีอัตราการเลิกจ้างขยายตัวมากที่สุด ได้แก่ สาขาที่พักแรม/ร้านอาหารที่ขยายตัว 2,584.94% รองลงมาคือ สาขาขนส่งที่ขยายตัว 340.22% และ สาขาการก่อสร้างที่ขยายตัว 223.85% ตามลำดับ ขณะที่สาขาเกษตรกรรมเป็นสาขาธุรกิจที่มีอัตราการเลิกจ้างลดลงมากที่สุดเท่ากับ 72.03%



ที่มา: ข้อมูลเศรษฐกิจแรงงาน ประจำเดือนกุมภาพันธ์ 2564 กองเศรษฐกิจแรงงาน สำนักงานปลัดกระทรวงแรงงาน


## สถานการณ์และประเด็นที่อาจส่งผลกระทบต่อ MSME

## ประเด็นที่น่าสนใจ : มาตรการสนับสนุนให้ SME เข้าถึงการจัดซื้อจัดจ้างภาครัฐ


ในปี 2563 ได้มีกฎกระทรวงกำหนดพัสดุและวิธีการจัดซื้อจัดจ้างพัสดุที่รัฐต้องการส่งเสริมหรือสนับสนุน (ฉบับที่ 2) ผ่านการอนุมัติจากคณะรัฐมนตรี เมื่อวันที่ 1 กันยายน 2563 และประกาศในราชกิจจานุเบกษา เมื่อวันที่ 22 ธันวาคม 2563 กำหนดให้หน่วยงานของรัฐจัดซื้อจัดจ้างสินค้าหรือบริการจาก SME ที่ได้ขึ้นบัญชีรายการพัสดุและบัญชีรายชื่อไว้กับ สสว. ไว้ที่ thaismegp.com และมีคุณสมบัติเป็นไปตามนิยาม SME ที่ สสว. กำหนด จะช่วยเพิ่มโอกาสเข้าถึงตลาดจัดซื้อจัดจ้างภาครัฐ โดยการจัดซื้อจัดจ้างภาครัฐที่สนับสนุนสินค้าหรือบริการของ SME ประกอบไปด้วยการจัดจ้างโดยวิธีคัดเลือก และการจัดจ้างโดยวิธีประกวดราคาอิเล็กทรอนิกส์ (e-bidding) ซึ่งมีรายละเอียด ดังนี้

 **กรณีจัดซื้อจัดจ้างโดยวิธีคัดเลือก** กำหนดให้หน่วยงานภาครัฐจัดซื้อจัดจ้างจาก SME ที่ สสว. ได้ขึ้นบัญชีไว้ไม่น้อยกว่าร้อยละ 30 ของงบประมาณจัดซื้อจัดจ้างพัสดุที่อยู่ในบัญชีรายชื่อผู้ประกอบการ SME โดยให้หน่วยงานของรัฐ ดำเนินการดังนี้

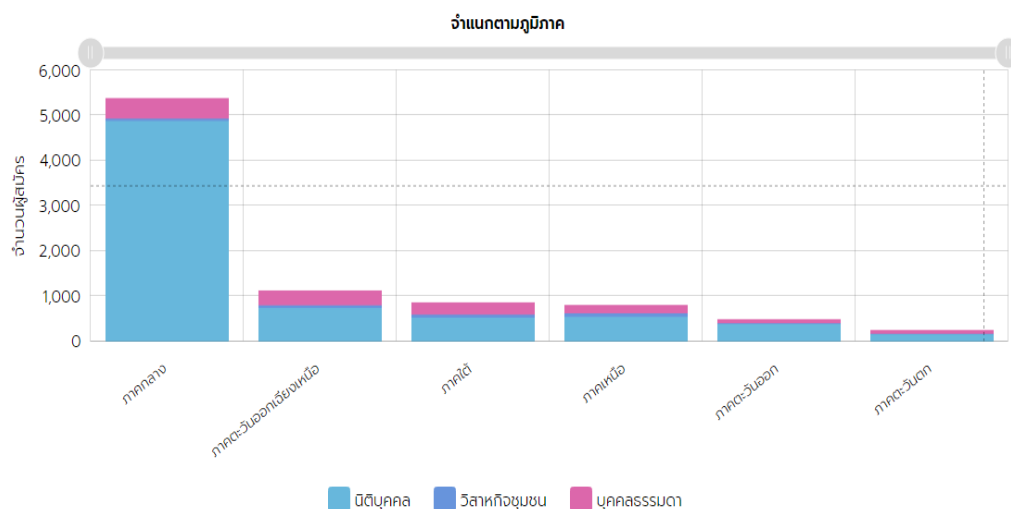
- (1) พิจารณาคัดเลือก SME ที่อยู่ในพื้นที่จังหวัดของหน่วยงานของรัฐก่อนเป็นลำดับแรก (List จังหวัด) หากมี SME ไม่น้อยกว่า 3 ราย ให้หน่วยงานของรัฐจัดซื้อจัดจ้างโดยวิธีคัดเลือกจากรายชื่อที่อยู่ในบัญชียุทธศาสตร์
- (2) หากมี SME ในพื้นที่จังหวัด น้อยกว่า 3 ราย ให้พิจารณาจากบัญชีรายชื่อที่ สสว. ขึ้นบัญชีไว้ทั้งหมด (List ประเทศ)
- (3) หากไม่มีรายชื่อผู้ประกอบการ SME ตาม (1) และข้อ (2) ให้จัดซื้อจัดจ้างตามวิธีการที่กำหนดไว้ในพระราชบัญญัติการจัดซื้อจัดจ้างและการบริหารพัสดุภาครัฐ พ.ศ. 2560

 **กรณีจัดซื้อจัดจ้างโดยวิธีประกวดราคาอิเล็กทรอนิกส์ (e-Bidding)** ให้แต้มต่อด้านราคาแก่ SME ร้อยละ 10 หมายถึง หากผู้เสนอราคาเป็น SME ตามบัญชีรายชื่อที่ สสว. ได้ขึ้นบัญชีไว้ สามารถเสนอราคาได้สูงกว่าราคาต่ำสุดของผู้เสนอราคารายอื่นไม่เกินร้อยละ 10 โดยระบบ e-GP จะคำนวณคะแนนให้อัตโนมัติ

**ความคืบหน้าของมาตรการสนับสนุนให้ SME เข้าถึงการจัดซื้อจัดจ้างภาครัฐ**

 ณ 8 เมษายน 2564 มี SME ขึ้นทะเบียนไว้กับ สสว. เพื่อการเข้าถึงตลาดจัดจ้างภาครัฐ จำนวน 8,845 ราย โดยส่วนใหญ่ 82.5% เป็น SME ประเภทนิติบุคคล ตามมาด้วย SME ประเภทบุคคลธรรมดา และวิสาหกิจชุมชน ตามลำดับ โดยภูมิภาคที่มีการลงทะเบียนสูงสุด 3 อันดับแรก ได้แก่ ภาคกลาง ภาคตะวันออกเฉียงเหนือ และภาคใต้ สำหรับจำนวนสินค้าและบริการที่ขึ้นทะเบียนไว้มีทั้งสิ้น 4,693 รายการ โดยสินค้าและบริการที่ SME ขึ้นทะเบียนไว้สูงสุด 5 อันดับแรก ได้แก่ เทคโนโลยีสารสนเทศและการสื่อสาร บริการด้านการก่อสร้างและบำรุงรักษาอาคาร ผลิตภัณฑ์อาหารและเครื่องดื่ม เครื่องใช้และอุปกรณ์สำนักงาน และเครื่องมือ อุปกรณ์ และวัสดุสิ้นเปลืองทางการแพทย์ ตามลำดับ

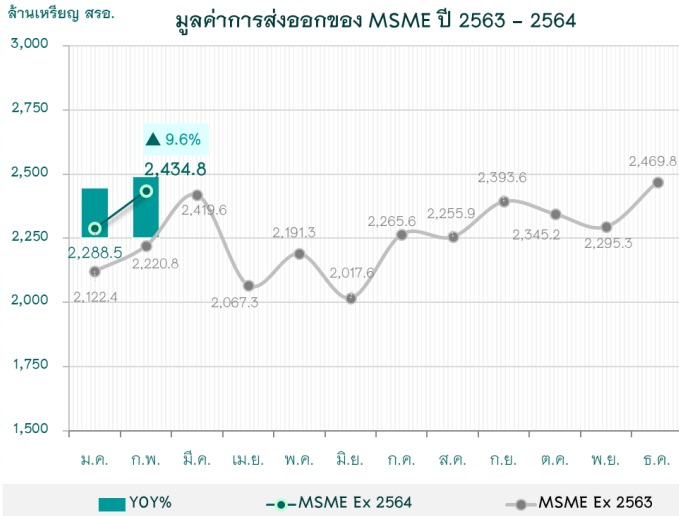
## สถิติการลงทะเบียนโครงการ SME เพื่อการจัดซื้อจัดจ้างภาครัฐ



การค้าระหว่างประเทศของวิสาหกิจขนาดกลางและขนาดย่อม (MSME)

➤ การส่งออกของวิสาหกิจขนาดกลางและขนาดย่อม

ภาพรวมของสถานการณ์การส่งออกของ MSME เดือนกุมภาพันธ์ 2564

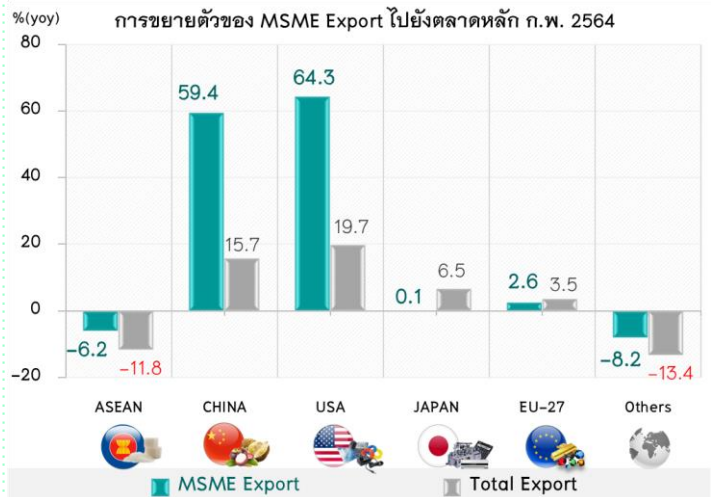


- มูลค่าการส่งออกของ MSME ในเดือน ก.พ. 64 มีมูลค่า 72,431.1 ล้านบาท ขยายตัวจากช่วงเดียวกันของปีก่อน 8.2% แต่เมื่ออยู่ในรูปดอลลาร์สหรัฐจะมีมูลค่า 2,434.8 ล้านดอลลาร์สหรัฐ ขยายตัวเท่ากับ 9.6% โดยสัดส่วนของมูลค่าการส่งออกของ MSME ต่อมูลค่าการส่งออกรวมเท่ากับ 12.0%
- มูลค่าการส่งออกของ MSME ไปยังจีน และ สหรัฐ ขยายตัวได้ถึง 59.4% และ 64.3% ตามลำดับ ส่วนตลาดญี่ปุ่น และ สหภาพยุโรป ขยายตัวได้เล็กน้อย ขณะที่มูลค่าการส่งออกไปยังกลุ่มอาเซียนกลับมามีมูลค่าลดลงอีกครั้งเท่ากับ 6.2%
- สำหรับตลาดอื่นๆ ที่สำคัญ ได้แก่ กลุ่มประเทศ CLMV ที่ลดลง 1.4% และกลุ่มประเทศ ASEAN+6 ที่ลดลงขยาย 2.8%

มูลค่าการส่งออกของ MSME ไปยังกลุ่มอาเซียนลดลง 6.2% จากสินค้าในกลุ่มน้ำตาลและของทำจากน้ำตาล และ สินค้ากลุ่มเครื่องจักรคอมพิวเตอร์และอุปกรณ์ที่ลดลง 35.6% และ 37.9% ตามลำดับ

การส่งออกไปยังจีนขยายตัวได้เท่ากับ 59.4% จากสินค้ากลุ่มผลไม้สดที่ขยายตัว 149.3% สินค้ากลุ่มไม้และของทำด้วยไม้ที่ขยายตัว 50.4% และ สินค้ากลุ่มเคมีภัณฑ์ที่ขยายตัวถึง 2,103.0%

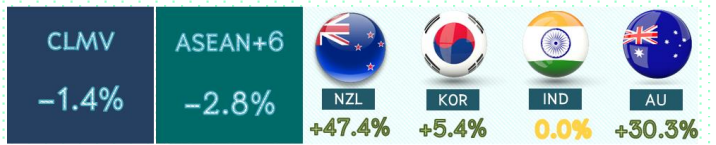
การส่งออกไปยังตลาดสหรัฐยังขยายตัวต่อเนื่องเท่ากับ 64.3% จากสินค้ากลุ่มอุปกรณ์ไฟฟ้าและส่วนประกอบที่ขยายตัว 115.1% สินค้ากลุ่มยางและผลิตภัณฑ์ที่ขยายตัว 434.4% และสินค้ากลุ่มเฟอร์นิเจอร์ที่ขยายตัว 63.8%



มูลค่าการส่งออกไปยังญี่ปุ่นขยายตัวเล็กน้อยเท่ากับ 0.1% จากการขยายตัวของสินค้ากลุ่มเครื่องจักร คอมพิวเตอร์และอุปกรณ์ที่ขยายตัว 1.0% สินค้ากลุ่มของทำด้วยเหล็กหรือเหล็กกล้า ขยายตัว 33.1% ขณะที่สินค้ากลุ่มอุปกรณ์ไฟฟ้าและส่วนประกอบ ลดลง 12.2%

สำหรับตลาดสหภาพยุโรป (EU-27) ขยายตัว 2.6% จากการขยายตัวของสินค้ากลุ่มยานยนต์และส่วนประกอบ สินค้ากลุ่มเครื่องจักร คอมพิวเตอร์และอุปกรณ์ และ สินค้ากลุ่มอุปกรณ์ไฟฟ้า ส่วนประกอบ ที่ขยายตัว 20.1% 22.9% และ 35.9% ตามลำดับ

เมื่อพิจารณารายกลุ่มสินค้า พบว่ามูลค่าสินค้าส่งออกของ MSME 5 ลำดับแรกขยายตัวได้ 12.2% มีเพียงสินค้ากลุ่มอัญมณีและเครื่องประดับที่ยังคงลดลง 41.5%



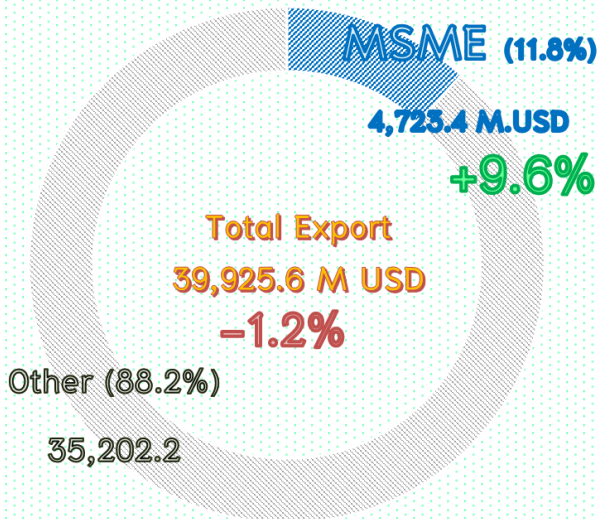
HS-MSME	Feb-2021	Growth
	M.USD	(YoY)
HS85  อุปกรณ์ไฟฟ้าและส่วนประกอบ	247.5	47.7%
HS84  เครื่องจักร คอมพิวเตอร์และอุปกรณ์	185.4	4.0%
HS71  อัญมณีและเครื่องประดับ	162.4	-41.5%
HS40  ยางและผลิตภัณฑ์ยาง	148.1	96.2%
HS08  ผลไม้สด	128.7	103.1%

ที่มา : กรมศุลกากร

## การค้าระหว่างประเทศของวิสาหกิจขนาดกลางและขนาดย่อม (MSME)

ภาพรวมของสถานการณ์การส่งออกของ SME ปี 2564

## MSME Export in 2021



มูลค่าการส่งออกของ MSME ในช่วง 2 เดือนแรก (ม.ค. - ก.พ.) ของปี 2564 มีมูลค่า 140,647.1 ล้านบาท และเมื่ออยู่ในรูปดอลลาร์สหรัฐจะมีมูลค่า 4,273.4 ล้านดอลลาร์สหรัฐ ขยายตัวเท่ากับ 8.8% และหากไม่รวมสินค้าในหมวดทองคำ (HS 7108) จะขยายตัว 8.7% โดย MSME มีสัดส่วนมูลค่าการส่งออกต่อการส่งออกรวมเท่ากับ 11.8%

ขณะที่การส่งออกของประเทศมีมูลค่า 39,925.6 ล้านดอลลาร์สหรัฐ ปรับตัวลดลงจากช่วงเดียวกันของปีก่อน 1.2%

ตลาดส่งออกหลักของ MSME ปีในช่วง 2 เดือนแรกยังคงปรับตัวลดลงเกือบทุกตลาด มีเพียงตลาดสหรัฐ และ จีน ที่ขยายตัวได้ 54.7% และ 40.2% ตามลำดับ

สำหรับสินค้าส่งออกสำคัญของ MSME ปี 2563 ที่ขยายตัวอย่างต่อเนื่องได้ ได้แก่ สินค้ากลุ่มยางและผลิตภัณฑ์ยาง ขยายตัว 94.3% สินค้ากลุ่มไม้สด ขยายตัว 82.4% และสินค้ากลุ่มอุปกรณ์ไฟฟ้าและส่วนประกอบ ขยายตัว 45.2% ในขณะที่สินค้าส่งออกสำคัญที่ยังปรับตัวลดลงต่อเนื่องในปีนี้เป็นคือ สินค้ากลุ่มอัญมณีและเครื่องประดับ ลดลง 38.0% และสินค้ากลุ่มน้ำตาลและของทำจากน้ำตาล ลดลง 47.1%

## MSME Export by Countries in 2021



HS-MSME	2021 M.USD	Growth 2021/2020	Share in MSME Export	MSME Share by Categories
HS85  อุปกรณ์ไฟฟ้าและส่วนประกอบ	473.0	45.2%	10.0%	7.8%
HS71  อัญมณีและเครื่องประดับ	362.6	-38.0%	7.7%	35.1%
HS84  เครื่องจักร คอมพิวเตอร์และอุปกรณ์	340.9	15.7%	7.2%	4.9%
HS40  ยางและผลิตภัณฑ์ยาง	295.5	94.3%	6.3%	9.0%
HS08  ผลไม้สด	261.7	82.4%	5.5%	50.3%
HS87  ยานยนต์และส่วนประกอบ	256.9	8.5%	5.4%	4.7%
HS39  พลาสติกและผลิตภัณฑ์พลาสติก	214.9	15.2%	4.6%	9.6%
HS17  น้ำตาลและของทำจากน้ำตาล	177.1	-47.1%	3.8%	62.6%
HS73  ของทำด้วยเหล็กหรือเหล็กกล้า	137.8	13.9%	2.9%	19.1%
HS44  ไม้และของทำด้วยไม้	136.7	6.2%	2.9%	35.7%

ที่มา : กรมศุลกากร

ประมวลผลโดย : สำนักงานส่งเสริมวิสาหกิจขนาดกลางและขนาดย่อม

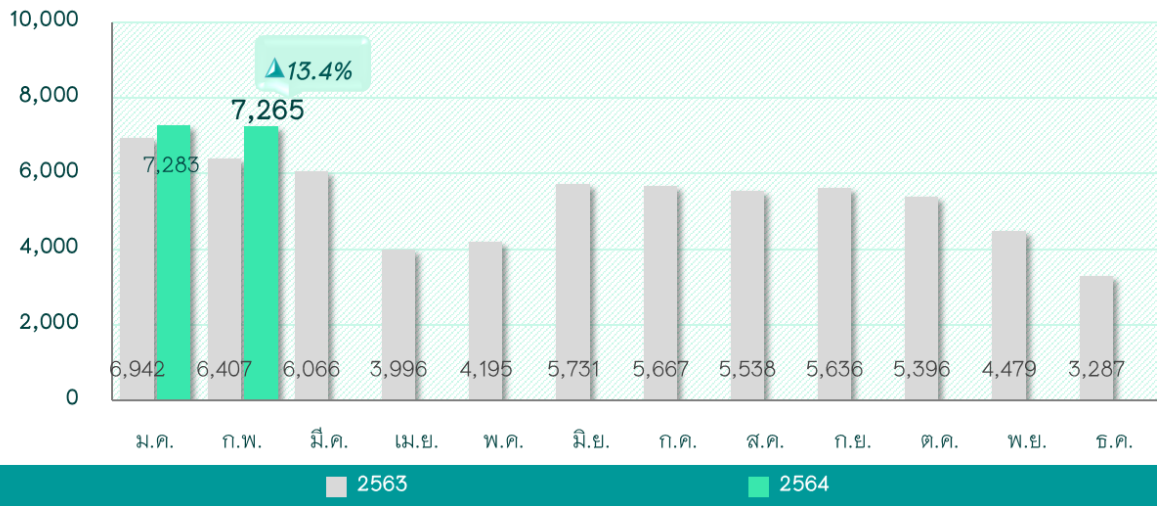
การจัดตั้งและยกเลิกกิจการนิติบุคคล

➤ การจัดตั้งและยกเลิกกิจการนิติบุคคล ประจำเดือนกุมภาพันธ์ 2564

การจัดตั้ง-ยกเลิกกิจการนิติบุคคลรายเดือน ปี 2564

การจัดตั้งธุรกิจใหม่ เดือนกุมภาพันธ์ 2564

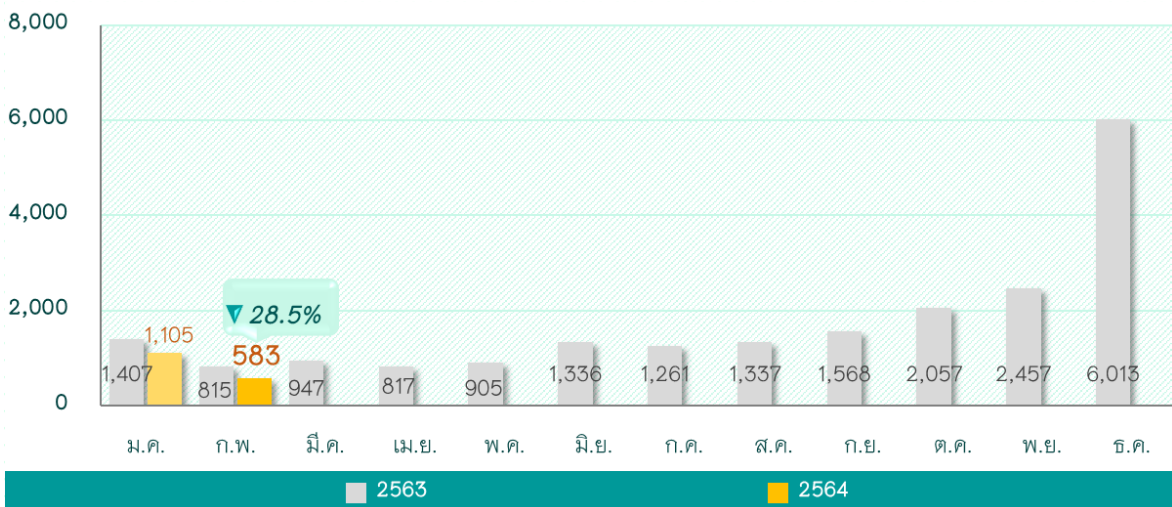
📊 การจัดตั้งกิจการใหม่ในเดือนกุมภาพันธ์ 2564



ธุรกิจจัดตั้งใหม่ ในเดือนกุมภาพันธ์ 2564 จำนวน 7,265 ราย เพิ่มขึ้นจากช่วงเดียวกันของปีก่อน 13.4% โดยประเภทธุรกิจจัดตั้งใหม่สูงสุด 3 อันดับแรก ได้แก่ ธุรกิจก่อสร้างอาคารทั่วไป จำนวน 570 ราย คิดเป็น 7.8% รองลงมาคือ ธุรกิจอสังหาริมทรัพย์ จำนวน 283 ราย คิดเป็น 3.9% และ ธุรกิจภัตตาคาร/ร้านอาหาร จำนวน 225 ราย คิดเป็น 3.1% ตามลำดับ

การยกเลิกกิจการ เดือนกุมภาพันธ์ 2564

📊 การยกเลิกกิจการในเดือนกุมภาพันธ์ 2564



ธุรกิจเลิกประกอบกิจการ ในเดือนกุมภาพันธ์ 2564 มีจำนวน 583 ราย ลดลงจากช่วงเดียวกันของปีก่อน 28.5% โดยประเภทธุรกิจเลิกประกอบกิจการสูงสุด 3 อันดับแรก ได้แก่ ธุรกิจก่อสร้างอาคารทั่วไป จำนวน 53 ราย คิดเป็น 9.1% รองลงมาคือ ธุรกิจอสังหาริมทรัพย์ จำนวน 33 ราย คิดเป็น 5.7% และ ธุรกิจภัตตาคาร/ร้านอาหาร จำนวน 16 ราย คิดเป็น 2.1% ตามลำดับ

ที่มา : กรมพัฒนาธุรกิจการค้า